



KRAJOWA
STRATEGIA
ROZWOJU
REGIONALNEGO
2030



Krajowa Strategia Rozwoju Regionalnego 2030

Rozwój społecznie wrażliwy
i terytorialnie zrównoważony

STRESZCZENIE

Warszawa, 2020 r.

Krajowa Strategia Rozwoju Regionalnego 2030

*Rozwój społecznie wrażliwy i terytorialnie
zrównoważony*

STRESZCZENIE

Warszawa 2020

CZYM JEST KRAJOWA STRATEGIA ROZWOJU REGIONALNEGO 2030?

Krajowa Strategia Rozwoju Regionalnego 2030 (KSRR) została przyjęta przez Radę Ministrów 17 września 2019 r. KSRR jest podstawowym dokumentem kształtowania polityki regionalnej w Polsce do 2030 r.

Politykę regionalną należy rozumieć jako **skoordynowane działania podmiotów publicznych (zwłaszcza rządu i samorządów) oraz partnerów społeczno-gospodarczych na rzecz rozwoju poszczególnych regionów.**

KSRR identyfikuje wyzwania rozwojowe kraju w ujęciu regionalnym do 2030 r., określa najważniejsze kierunki oraz zasady, wyznacza cele polityki regionalnej do 2030 r. i działania, jakie dla ich osiągnięcia powinien podjąć rząd, samorząd terytorialny i inne podmioty uczestniczące w realizacji tej polityki oraz określa system realizacji i ramy finansowe KSRR.

KSRR nie przedstawia gotowej recepty na rozwój. Upowszechnia **niezbędne zasady jego planowania** w różnych skalach – krajowej, regionalnej, lokalnej. KSRR proponuje sposoby działania i kładzie nacisk na:

- konsekwentne i długofalowe wsparcie słabszych obszarów,
- rozwój przedsiębiorczości i innowacyjności na bazie istniejących atutów,
- aktywność i współpracę jako ważny czynnik sukcesu gminy/regionu.

Kierując się przyjętym przez Strategię na rzecz Odpowiedzialnego Rozwoju do roku 2020 (z perspektywą do 2030 r.) (SOR) rozwój odpowiedzialny to również rozwój zrównoważony terytorialnie, który **rozwija i efektywnie wykorzystuje miejscowe zasoby i potencjały wszystkich terytoriów**, a w szczególności wspomaga rozwój tych obszarów, które mają mniejszą odporność na zjawiska kryzysowe, nie mogą w pełni rozwinąć swojego potencjału rozwojowego lub utraciły funkcje społeczno-gospodarcze. Dla polityki regionalnej oznacza to podjęcie działań na rzecz **zmniejszenia dysproporcji w poziomie rozwoju społeczno-gospodarczego różnych obszarów – zarówno miejskich, jak i wiejskich.**

WYZWANIA ROZWOJOWE KRAJU W UJĘCIU REGIONALNYM DO 2030 ROKU W ŚWIETLE ANALIZ TERYTORIALNYCH

Zmieniające się uwarunkowania rozwojowe powodują, że wyzwania, z którymi mierzy się polityka regionalna ulegają ewolucji. Globalizacja, cyfryzacja, zmiany demograficzne i klimatyczne, niedobór zasobów, urbanizacja to globalne megatrendy, które będą w najbliższych latach kształtować społeczeństwa i gospodarki. Procesy te wpływają na zmiany w regionach i tym samym na kierunki interwencji publicznej, natomiast

wczesne ich dostrzeżenie oraz dostosowanie się do nowych warunków pozwoli uzyskać istotną przewagę rozwojową regionów.

Na podstawie analiz, badań i ewaluacji sytuacji społeczno-gospodarczej w kraju, określono wyzwania dla polityki regionalnej do 2030 roku:

1. Adaptacja do zmian klimatu oraz ograniczanie zagrożeń dla środowiska.
2. Przeciwdziałanie negatywnym skutkom procesów demograficznych.
3. Rozwój i wsparcie kapitału ludzkiego i społecznego.
4. Wzrost produktywności i innowacyjności regionalnych gospodarek.
5. Rozwój infrastruktury podnoszącej konkurencyjność, atrakcyjność inwestycyjną i warunki życia w regionach.
6. Zwiększenie efektywności zarządzania rozwojem (w tym finansowania działań rozwojowych) oraz współpracy między samorządami terytorialnymi i między sektorami.
7. Przeciwdziałanie nierównościom terytorialnym i przestrzennej koncentracji problemów rozwojowych oraz niwelowanie sytuacji kryzysowych na obszarach zdegradowanych.

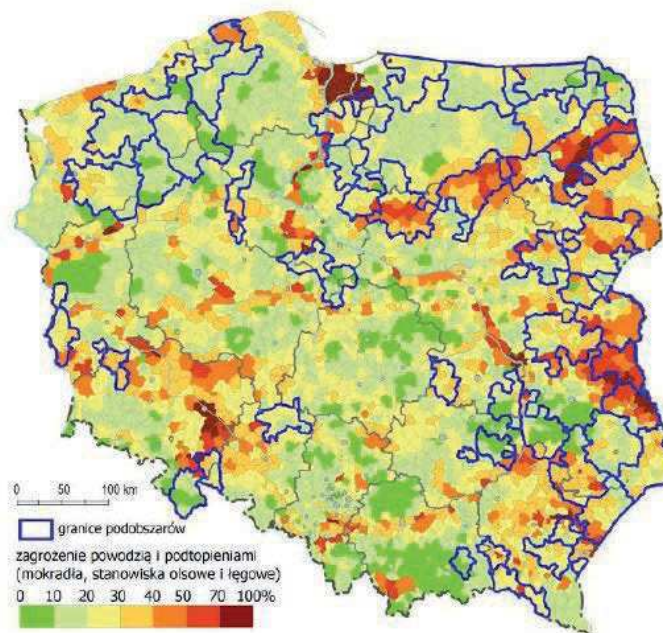
WYZWANIA ROZWOJOWE REGIONÓW DO 2030 ROKU W ŚWIETLE ANALIZ TERYTORIALNYCH

WYZWANIE 1. ADAPTACJA DO ZMIAN KLIMATU ORAZ OGRANICZANIE ZAGROŻEŃ DLA ŚRODOWISKA

Zmiany klimatu należy traktować jako dynamiczny proces stwarzający jednocześnie problemy i szanse rozwojowe dla kraju i regionów. Niekorzystnym zjawiskiem związanym ze zmianami klimatycznymi jest ocieplanie się klimatu. Zagrożenia związane ze

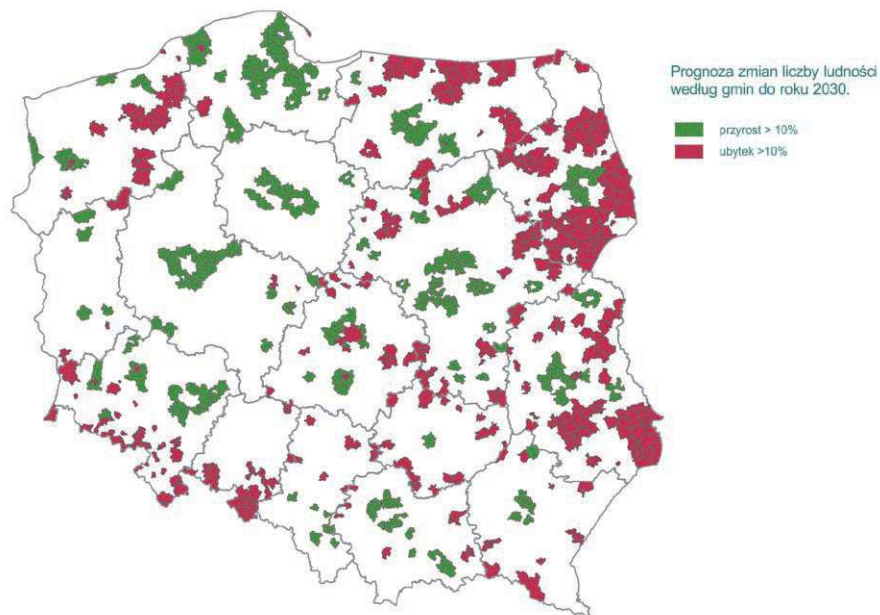
zmianami klimatycznymi wynikają przede wszystkim, ze zwiększenia częstotliwości i intensywności ekstremalnych zjawisk pogodowych takich jak m.in. susze, powodzie, wichury. Wyzwaniem dla polityki regionalnej w kontekście zmian klimatu są problemy rolnictwa, miast i obszarów kumulacji inwestycji. Spowodowane straty dotyczą gałęzie gospodarki oraz są kosztowne dla administracji. Negatywne skutki zmian klimatu można minimalizować, ale w sprzyjających

Rysunek 1. Zagrożenia powodzią i podtopieniami



Źródło: IGiPZ PAN, Centrum Europejskich Studiów Międzynarodowych i Lokalnych EUROREG Uniwersytet Warszawski, *Wykonanie pogłębionej analizy obszarów zagrożonych trwałą marginalizacją oraz świadczenie usług doradczo-konsultacyjnych w zakresie działań naprawczych na rzecz przełamania barier rozwojowych na tych obszarach*, Warszawa 2018 r.

Rysunek 2. Prognoza zmian liczby ludności



Źródło: *Krajowa Strategia Rozwoju Regionalnego 2030*, Rys. 1, Warszawa 2019 r.

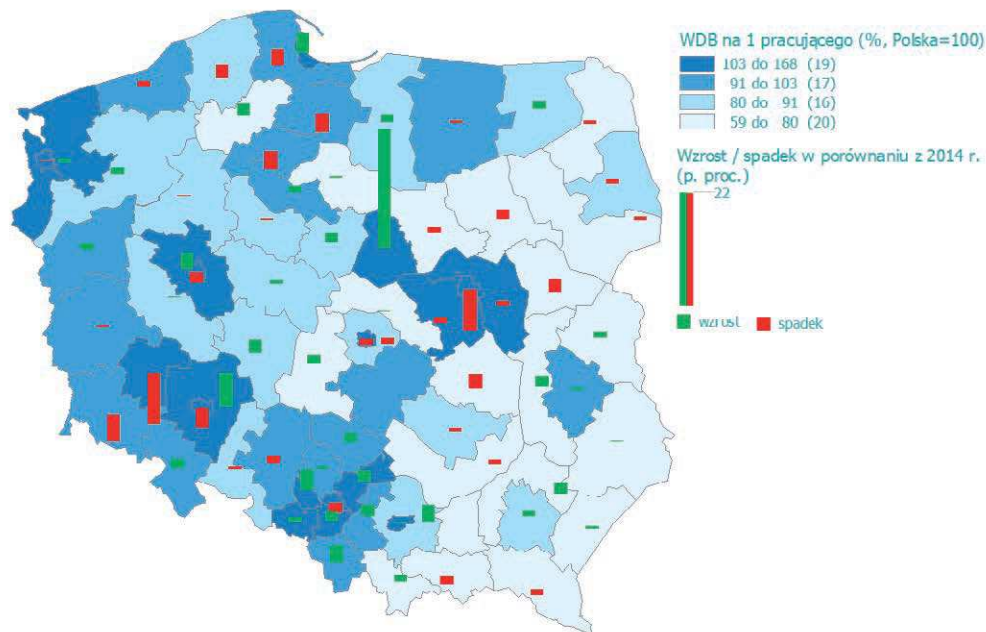
warunkach terenowych można je wykorzystać. Zmiany klimatyczne, które wywołują zagrożenia mogą być pozytywnym bodźcem dla rozwoju poprzez wykreowanie popytu na nowe produkty, jak np. wytrzymalsze materiały budowlane oraz nowe rodzaje usług związanych z działaniami minimalizującymi negatywne skutki zmian klimatu.

WYZWANIE 2. PRZECIWDZIAŁANIE NEGATYWNYM SKUTKOM PROCESÓW DEMOGRAFICZNYCH

Od początku lat 90. w Polsce zachodzi spowolnienie rozwoju demograficznego. Obserwowane są znaczące zmiany w strukturze wieku mieszkańców. Proces

starzenia się ludności Polski będący wynikiem korzystnego zjawiska, jakim jest wydłużanie trwania życia, jest pogłębiany niskim poziomem dzietności. Zmiany te są jednocześnie zintensyfikowane przez emigrację osób młodych. Dla polityki regionalnej oznacza to podejmowanie działań na rzecz łagodzenia niekorzystnych skutków procesów demograficznych i ich dopasowania do zróżnicowanych terytoriów. Ich istota powinna być ukierunkowana na: ograniczeniu efektu wymywania zasobów kapitału ludzkiego, negatywnych zmian dla struktury gospodarki czy niekontrolowanej suburbanizacji, zarówno w kontekście zrównoważonego rozwoju miast, jak i obszarów wiejskich. Planowanie działań dotyczących świadczenia usług powinno brać powyższe pod uwagę, szczególnie w kontekście infrastruktury transportowej czy zdrowotnej.

Rysunek 4. Produktywność (WDB na pracującego) w podregionach w 2016 r.



Źródło: *Krajowa Strategia Rozwoju Regionalnego 2030*, Rys. 6, Warszawa 2019 r.

również dla podregionów będących siedzibami dużych korporacji. Wyzwaniem dla polityki regionalnej jest ukierunkowanie działań mających wspierać rozwój i absorpcję innowacji, przy wykorzystaniu potencjałów regionalnych. Przekształcenie regionów w regiony innowacyjne wymaga stworzenia dla przedsiębiorstw odpowiednich warunków, tak aby mogły one rozwijać się w warunkach globalnej konkurencji, m.in. poprzez ułatwienie dyfuzji technologii i wiedzy na poziomie regionalnym, dostęp do kapitału finansowego. Związane jest to również ze zwiększeniem intensywności współpracy przedsiębiorstw z jednostkami naukowo-badawczymi, większe wykorzystanie badań i technologii na rzecz rozwoju branż stwarzających największe szanse

gospodarcze oraz tworzące płaszczyznę do powstawania innowacji.

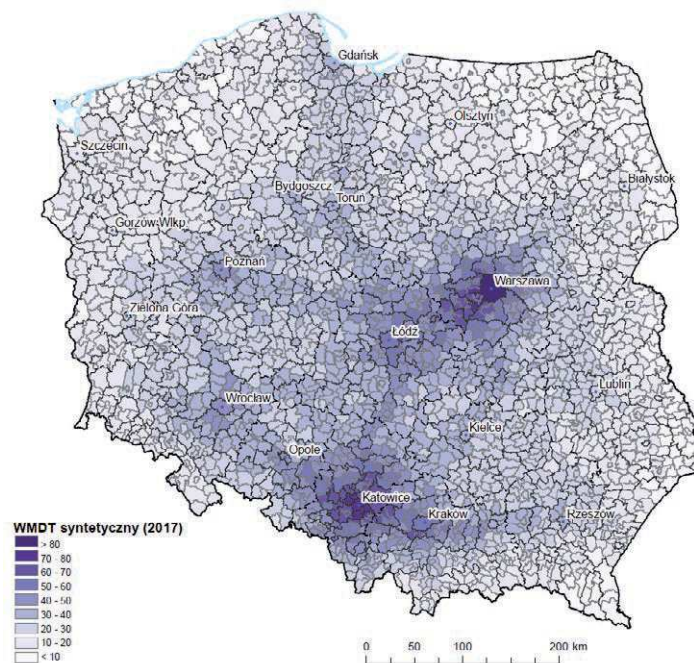
WYZWANIE 5. ROZWÓJ INFRASTRUKTURY PODNOSZĄCEJ KONKURENCYJNOŚĆ, ATRAKCYJNOŚĆ INWESTYCYJNĄ I WARUNKI ŻYCIA W REGIONACH

Zagwarantowanie infrastruktury technicznej i społecznej, mającej zachować spójność terytorialną kraju oraz stworzenie konkurencyjności regionów jest wyzwaniem dla polityki regionalnej. Ważną kwestią z punktu

widzenia infrastruktury transportowej jest uzupełnienie braków i luk w podstawowej infrastrukturze transportowej o charakterze krajowym, regionalnym i lokalnym, co ma na celu zwiększenie odpowiedniej dostępności województw i obszarów. W ostatnim czasie samorządy dokonały dużego postępu w zakresie rozwoju infrastruktury komunalnej, co związane jest z podniesieniem poziomu życia społeczeństwa. Jednakże nadal widoczne są różnice w dostępie do infrastruktury komunalnej między obszarami miejskimi, a wiejskimi. Istotne jest zapewnienie infrastruktury wspomagającej

dostęp wszystkich mieszkańców do wysokiej jakości świadczonych usług publicznych, takich jak: placówki opieki zdrowotnej, edukacyjne i oświatowe, kulturalne czy urzędy pracy. Ponadto wyzwaniem jest pomoc w procesie rozwoju i modernizacji infrastruktury teleinformatycznej i telekomunikacyjnej szczególnie na obszarach wiejskich. Zwiększenie nakładów gospodarczych w tej dziedzinie zapewni dostęp do Internetu jak i przyczyni się do wzrostu konkurencyjności gospodarki, co będzie w skutkach przeciwdziałać marginalizacji tychże obszarów.

Rysunek 5. Wskaźnik międzygałęziowej dostępności transportowej (syntetyczny)



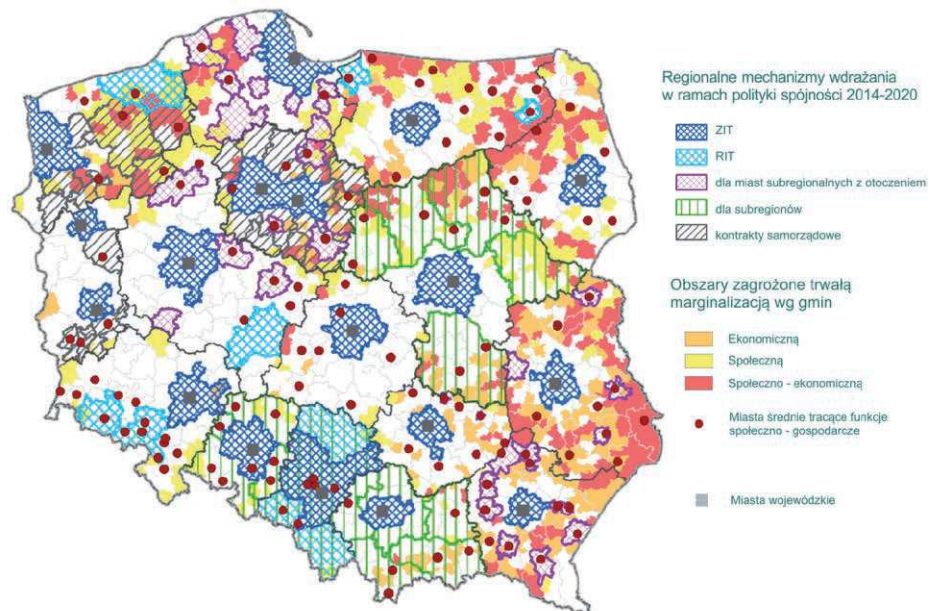
Źródło: Komornicki T., Rosik P., Stepniak M., Goliszek S., *Oszacowanie oczekiwanych rezultatów interwencji za pomocą miar dostępności transportowej dostosowanych do potrzeb dokumentów strategicznych i operacyjnych dot. perspektywy finansowej 2014-2020 (aktualizacja)*, Warszawa 2017 r.

WYZWANIE 6. ZWIĘKSZENIE EFEKTYWNOŚCI ZARZĄDZANIA ROZWOJEM (W TYM FINANSOWANIA DZIAŁAŃ ROZWOJOWYCH) ORAZ WSPÓŁPRACY MIĘDZY SAMORZĄDAMI TERYTORIALNYMI I MIĘDZY SEKTORAMI

Wyzwaniem dla polityki regionalnej jest zwiększenie zdolności instytucjonalnej do zarządzania rozwojem zarówno na poziomie krajowym, jak i regionalnym oraz lokalnym. Dla jakości zarządzania na poziomie regionalnym i lokalnym istotne jest udoskonalenie lub wypracowanie nowych mechanizmów współpracy w celu wzmocnienia systemu współzarządzania procesami rozwojowymi, tj. współpraca i partnerstwo

między wszystkimi szczeblami jednostek samorządu terytorialnego (JST) a rządem, przedsiębiorcami i społeczeństwem dla rozwiązywania problemów i wykorzystywania potencjałów w funkcjonalnych układach terytorialnych. Równie ważne jest zapewnienie koordynacji horyzontalnej i wielopoziomowej działań rozwojowych na poziomie kraju i regionów. Dotyczy to również finansowania polityki rozwoju. Nacisk należy kłaść na efektywność ekonomiczną i rzeczywistą wartość dodaną realizowanych projektów dla rozwoju społeczno-gospodarczego regionów, biorąc pod uwagę takie czynniki jak np. wewnętrzne potencjały regionów oraz stopień tematycznej struktury funduszy do ich potrzeb.

Rysunek 6. Terytorialne mechanizmy wdrażania polityki spójności 2014–2020



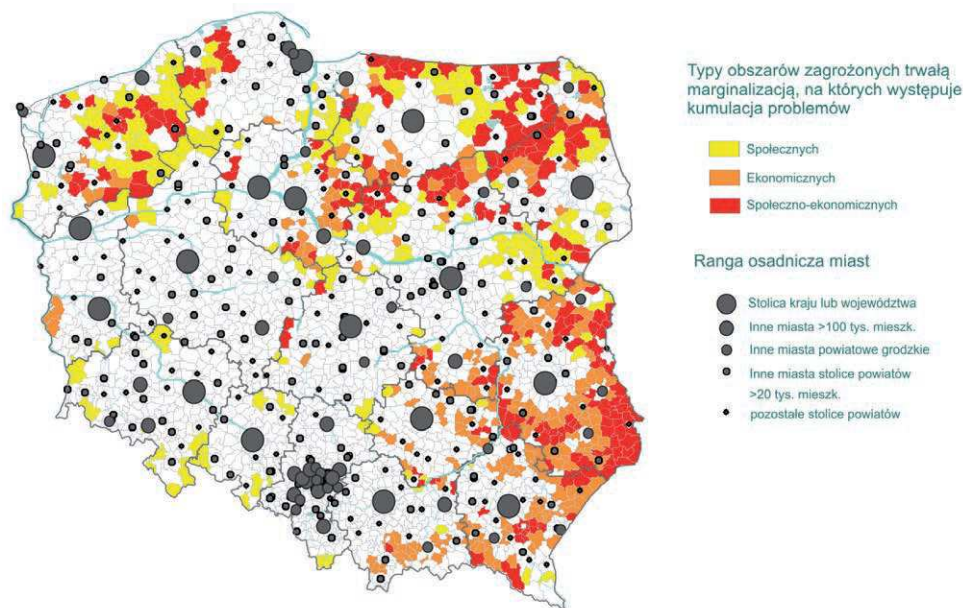
Źródło: Noworól A. Konsulting, *Analiza skuteczności i efektywności instrumentów terytorialnych wdrażanych na poziomie regionalnym i lokalnym w ramach środków polityki spójności 2014-2020 oraz instrumentów terytorialnych i programów*, Warszawa 2018 r.

WYZWANIE 7. PRZECIWDZIAŁANIE NIERÓWNOŚCIOM TERYTORIALNYM I PRZESTRZENNEJ KONCENTRACJI PROBLEMÓW ROZWOJOWYCH ORAZ NIWELOWANIE SYTUACJI KRYZYSOWYCH NA OBSZARACH ZDEGRADOWANYCH

Wyzwaniem dla polityki regionalnej jest zmniejszenie dysproporcji w poziomie rozwoju społeczno-gospodarczego podregionów oraz przeciwdziałanie kumulacji problemów społeczno-gospodarczych, szczególnie na obszarach peryferyjnych, położonych z dala od dużych ośrodków miejskich i na styku województw. Istotne jest również zmniejszanie zróżnicowań wewnątrzmijskich oraz poprawa warunków i jakości życia mieszkańców

na obszarach zdegradowanych, poprawa atrakcyjności inwestycyjnej oraz rozwój przedsiębiorczości. W kontekście zapewnienia spójności terytorialnej znaczenie ma także zwiększenie poziomu dostępu do usług (edukacyjnych, zdrowotnych z zakresu kultury, społecznych, transportowych, doradztwa biznesowego) i podstawowych dóbr warunkujących włączenie się mieszkańców tych obszarów w procesy rozwojowe w szczególności z wykorzystaniem potencjału społeczności lokalnych i sektora ekonomii społecznej i solidarnej. Wyzwanie stanowi również zapewnienie stałych form współpracy partnerów krajowych i regionalnych oraz usprawnienie współpracy i koordynacji instytucji i podmiotów niepublicznych działających na rzecz rozwoju tych obszarów.

Rysunek 7. Obszary zagrożone trwałą marginalizacją



Źródło: *Strategia na rzecz Odpowiedzialnego Rozwoju*, Rys. 12, Warszawa 2017 r.

NAJWAŻNIEJSZE KIERUNKI ZMIAN W POLITYCE REGIONALNEJ 2030

Tabela 1. Wybrane aspekty polityki regionalnej w ramach KSRR 2030

	Krajowa Strategia Rozwoju Regionalnego 2030
MODEL	rozwój zrównoważony terytorialnie – koncentracja wsparcia na słabszych gospodarczo obszarach i nadanie impulsów do ich rozwoju i integracji z szerszym otoczeniem
ZAŁOŻENIA STRATEGICZNE	realizacja polityki regionalnej w większym stopniu oparta o cele wyznaczone na poziomie krajowym i zasoby własne przy aktywniejszym uczestnictwie rządu, samorządów województw i samorządów lokalnych oraz innych partnerów społeczno-gospodarczych
KONCENTRACJA TERYTORIALNA (OBSZARY STRATEGICZNEJ INTERWENCJI)	wschodnia Polska oraz Śląsk jako obszary strategicznej interwencji (OSI) na poziomie regionalnym zmagające się z problemami restrukturyzacyjnymi miasta średnie tracące funkcje społeczno-gospodarcze oraz obszary zagrożone trwałą marginalizacją , jako OSI wymagające priorytetowej interwencji z poziomu krajowego kierowanej na poziom subregionalny, ze względu na kumulację negatywnych zjawisk społeczno-gospodarczych inne obszary koncentracji działań polityki regionalnej na poziomie subregionalnym mogą być zidentyfikowane w strategiach rozwoju województw np. subregionalne ośrodki wzrostu, obszary wymagające rewitalizacji, obszary górskie czy przygraniczne, największe aglomeracje, obszary wiejskie
KONCENTRACJA TEMATYCZNA	wsparcie zależne od dobrego rozpoznania diagnostycznego potencjałów i problemów regionów i różnego typu obszarów miejskich i wiejskich oraz wpisujące się w cele polityki spójności – zwiększenie roli i wsparcia dla rozwoju inteligentnych specjalizacji kontynuacja działań wspierających wzrost konkurencyjności polskich regionów w układzie europejskim (największe projekty infrastrukturalne, wsparcie dla rozwoju technologii i innowacji, przedsiębiorstwa, zasoby ludzkie) realizowane na obszarze całego kraju przy wzrastającym udziale innych źródeł finansowania zarządzanych na poziomie europejskim (np. CEF, Horyzont Europa, InvestEU) oraz krajowym
MODEL INSTYTUCJONALNY	zdecentralizowany system programowania i realizacji polityki regionalnej , w którym główną rolę odgrywają samorzady województw z aktywniejszym udziałem samorządów lokalnych i innych partnerów społeczno-gospodarczych w szczególności w rozwiązywaniu subregionalnych problemów rozwojowych (np. w ramach porozumienia terytorialnego) aktywniejsza rola rządu w rozwiązywaniu zidentyfikowanych problemów i niewykorzystanych potencjałów na poziomie subregionalnym (identyfikacja OSI) koordynacja działań podejmowanych w ramach różnych polityk przy większym udziale w realizacji i wsparciu działań z zakresu polityki regionalnej przez ministrów sektorowych (kontrakt sektorowy)

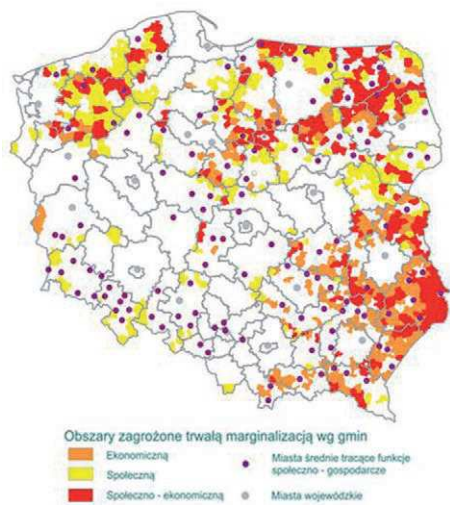
Krajowa Strategia Rozwoju Regionalnego 2030	
MECHANIZMY WDRAŻANIA	<p>wprowadzenie możliwości zawarcia przez samorząd województwa z rządem kilku kontraktów jednocześnie – kontraktu programowego (dot. dofinansowania regionalnych programów operacyjnych – RPO) oraz kontraktów sektorowych (dot. terytorialnego ukierunkowania interwencji sektorowych w programach rozwoju)</p> <p>obok instrumentów i mechanizmów realizacji polityki spójności rosnąca rola krajowych instrumentów uwzględniających zróżnicowanie terytorialne (np. w programach rozwoju)</p> <p>na bazie doświadczeń i dobrych praktyk wzmocnienie i rozszerzenie mechanizmów wypracowanych oddolnie na poziomie regionalnym (np. RIT, kontrakty samorządowe, porozumienie terytorialne)</p> <p>testowanie nowych mechanizmów wsparcia poprzez pilotażowe projekty</p>
FINANSOWANIE	<p>wzrost znaczenia środków krajowych, w tym podjęcie działań na rzecz zwiększenia wkładu krajowego środków na finansowanie polityki regionalnej</p> <p>zwiększenie roli zwrotnych form wsparcia, w tym instrumentów finansowych, oraz upowszechnianie Partnerstw Publiczno-Prywatnych</p>

OBSZARY STRATEGICZNEJ INTERWENCJI

OSI z punktu widzenia realizacji polityki regionalnej są to miasta średnie tracące funkcje społeczno-gospodarcze i obszary zagrożone trwałą marginalizacją oraz wschodnia Polska i Śląsk. Regiony mogą – zgodnie ze swoją najlepszą wiedzą i potrzebami – wyznaczyć

swoje obszary strategicznej interwencji jako odpowiedź na problemy rozwojowe, o ile będzie to wiązało się z zapewnieniem konkretnych instrumentów wsparcia lub mechanizmów uzgodnień.

Rysunek 8. Miasta średnie tracące funkcje społeczno-gospodarcze i obszary zagrożone trwałą marginalizacją



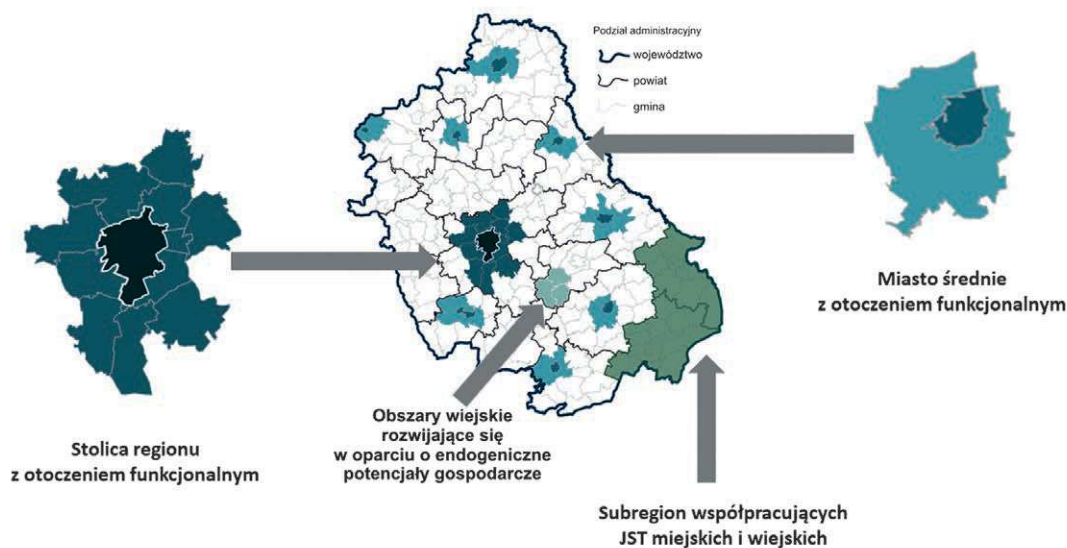
Źródło: *Krajowa Strategia Rozwoju Regionalnego 2030*, Rys. 19, Warszawa 2019 r.

Rysunek 9. Regiony wymagające specjalnego wsparcia w ramach polityki regionalnej (makroregion Polski wschodniej oraz Śląsk)



Źródło: Opracowanie własne, Ministerstwo Funduszy i Polityki Regionalnej.

Rysunek 10. Obszary strategicznej interwencji (przykłady)



Źródło: Krajowa Strategia Rozwoju Regionalnego 2030, Rys. 17, Warszawa 2019 r.

Przy określaniu OSI oraz zakresu kierowanej do nich interwencji należy brać pod uwagę występujące na ich terenie **uwarunkowania** oraz **powiązania funkcjonalne** (wynikające np. z dostępu do rynku pracy, usług publicznych, zasobów środowiska, infrastruktury technicznej). Pozwalają one na identyfikację występujących na

danym terenie problemów, barier lub potencjałów, co w konsekwencji prowadzi do wyboru zasięgu obszarów strategicznej interwencji, do których adresowane będą instrumenty wdrożeniowe, odpowiadające na ich potrzeby rozwojowe.

ZASADY POLITYKI REGIONALNEJ

1. **Subsydiarność** – każde działanie poszczególnych polityk rozwojowych, w tym zwłaszcza polityki regionalnej, jest zaprogramowane i realizowane na możliwie najniższym, ale jednocześnie efektywnym dla danego zagadnienia, poziomie administracyjnym.
2. **Zintegrowane podejście terytorialne** – określa politykę spójności, jako politykę ukierunkowaną na wykorzystanie wewnętrznego potencjału rozwojowego, terytorialnych zasobów, w tym zasobów wiedzy oraz jako politykę pozwalającą na realizację interwencji, odpowiadających z jednej strony wyzwaniom rozwojowym, z drugiej zaś strony dostosowanych do uwarunkowań terytorialnych.
3. **Partnerstwo i współpraca** – współdziałanie, współdecydowanie i współodpowiedzialność podmiotów w tworzeniu polityki i osiągnięciu jej celów w oparciu o wieloszczeblowe zarządzanie rozwojem.
4. **Koncentracja terytorialna i tematyczna** – ukierunkowanie interwencji w ramach polityki regionalnej na rzecz wsparcia ograniczonej liczby terytoriów oraz skoncentrowaniu zasobów, środków i działań na ograniczonej liczbie dziedzin wsparcia, priorytetowych z punktu widzenia rozwoju kraju i poszczególnych regionów.
5. **Podejmowanie decyzji w oparciu o dowody** – prowadzenie polityki w oparciu o zdobyte doświadczenia, zgromadzone dane, wnioski, rekomendacje, analizy oraz ocenę jej efektywności i skuteczności.
6. **Warunkowość** – wsparcie publiczne jest udzielane tylko po spełnieniu określonych warunków.
7. **Zrównoważone inwestowanie** – osiągnięcie możliwie jak najlepszych efektów przy jak najmniejszej presji na środowisko i przestrzeń oraz priorytetowe traktowanie przez samorządy zasady pierwszeństwa wtórnego użytkowania przestrzeni w procesach inwestycyjnych.

CEL GŁÓWNY I CELE SZCZEGÓŁOWE POLITYKI REGIONALNEJ DO 2030 ROKU

Polityka regionalna w perspektywie do 2030 r. koncentruje działania na wyrównywaniu poziomu życia i szans rozwojowych w miastach średnich zmagających się ze skutkami utraty funkcji przemysłowych i administracyjnych oraz przeważnie na obszarach wiejskich – zagrożonych trwałą marginalizacją. Kieruje do nich wsparcie, które wymaga kompleksowych i dopasowanych do lokalnego charakteru działań. Wspierając konkurencyjność regionów, zakłada kontynuację działań zmierzających do **podniesienia jakości kapitału ludzkiego i społecznego oraz do rozwoju przedsiębiorczości i innowacyjności**. W strategii istotną wagę przypisuje się rozwijaniu w administracji publicznej kompetencji, jakie są niezbędne do prowadzenia skutecznej polityki rozwoju, w szczególności na terenach o niskim potencjale rozwojowym.

Zagadnienia horyzontalne uwzględnione przez cele:

- poprawa konkurencyjności regionów w oparciu o optymalne wykorzystanie ich potencjału rozwojowego, proaktywną politykę innowa-

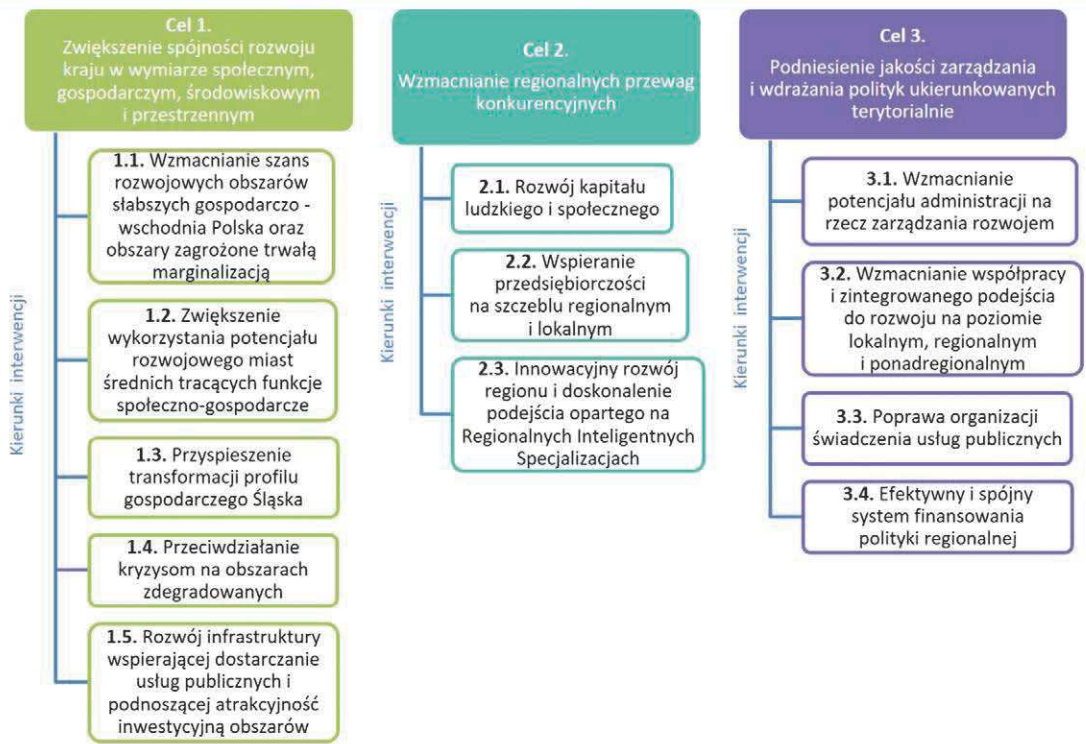
cyjną, rozwój kapitału ludzkiego i społecznego na rzecz dostosowania jego jakości do potrzeb rynku pracy oraz wypełnienie braków infrastrukturalnych,

- poprawa dostępu do usług publicznych, budowanie kultury solidarności, współodpowiedzialności i współpracy,
- poprawa potencjału administracyjnego i funkcjonowania instytucji oraz ich współpracy i aktywnego zaangażowania na rzecz rozwoju.

Cel główny polityki regionalnej do roku 2030 realizowany będzie w oparciu o uzupełniające się **trzy cele szczegółowe**. Rolą KSRR jest powiązanie i koordynacja działań realizujących cele o charakterze horyzontalnym, jakimi jest wzmocnienie konkurencyjności wszystkich regionów, miast i obszarów wiejskich (cele 2 i 3) z celem 1 zapewniającym większą spójność rozwoju kraju, przez wsparcie obszarów słabszych gospodarczo.

Schemat 1. Cel główny i cele szczegółowe KSRR

Cel główny KSRR:
 Głównym celem polityki regionalnej jest efektywne wykorzystanie endogenicznych potencjałów terytoriów i ich specjalizacji dla osiągnięcia zrównoważonego rozwoju kraju, co tworzyć będzie warunki do wzrostu dochodów mieszkańców Polski przy jednoczesnym osiągnięciu spójności w wymiarze społecznym, gospodarczym, środowiskowym i przestrzennym



CEL 1. ZWIĘKSZENIE SPÓJNOŚCI ROZWOJU KRAJU W WYMIARZE SPOŁECZNYM, GOSPODARCZYM, ŚRODOWISKOWYM I PRZESTRZENNYM

Kierunki interwencji

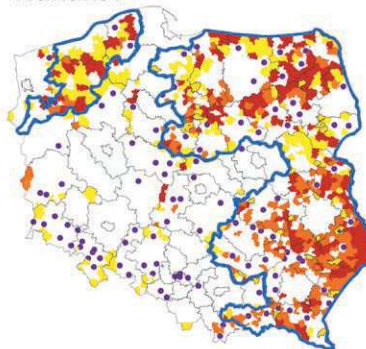
- 1.1. Wzmacnianie szans rozwojowych obszarów słabszych gospodarczo
- 1.2. Zwiększenie wykorzystania potencjału rozwojowego miast średnich tracących funkcje społeczno-gospodarcze
- 1.3. Przyspieszenie transformacji profilu gospodarczego Śląska
- 1.4. Przeciwdziałanie kryzysom na obszarach zdegradowanych
- 1.5. Rozwój infrastruktury wspierającej dostarczenie usług publicznych i podnoszącej atrakcyjność inwestycyjną obszarów

Interwencja ma na celu:

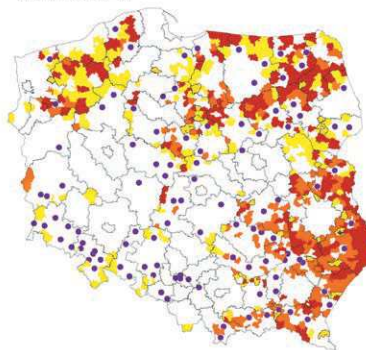
- wzmocnienie koordynacji przedsięwzięć rozwojowych, finansowanych z różnych źródeł, tj. programów i inicjatyw UE oraz środków krajowych,
- współpracę ponadregionalną w sektorze nauki i badań – między uczelniami w zakresie badań naukowych i tworzeniu oferty edukacyjnej komplementarnej do działań uczelni spoza regionu,
- rozwój innowacji gospodarczych i technologii informacyjno-komunikacyjnych,

Rysunek 11. Program ponadregionalny 2020+

Wariant I



Wariant II



Źródło: Krajowa Strategia Rozwoju Regionalnego 2030, Rys. 19, Warszawa, 2019 r.

- uzupełnienie braków w wyposażeniu infrastrukturalnym, w tym infrastruktury dostępu do szerokopasmowego Internetu,
- działania na rzecz obszarów o wysokich walorach przyrodniczych i krajobrazowych, m.in. poprzez podejmowanie działań na rzecz ochrony środowiska,
- wspomaganie rozwoju i modernizacji infrastruktury teleinformatycznej i telekomunikacyjnej w szczególności na obszarach wiejskich.

Projekty strategiczne / mechanizmy wdrażania:

- Program ponadregionalny 2020+, PIM, Pakiet dla średnich miast,
- Mosty dla regionów, Drogi lokalne, Narodowy Program Mieszkaniowy, Dostępność Plus,
- kontrakt programowy (programy krajowe, preferencje w RPO),
- kontrakt sektorowy/porozumienie terytorialne.

CEL 2. WZMACNIANIE REGIONALNYCH PRZEWAG KONKURENCYJNYCH

Kierunki interwencji

- 2.1. Rozwój kapitału ludzkiego i społecznego
- 2.2. Wspieranie przedsiębiorczości na szczeblu regionalnym i lokalnym
- 2.3. Innowacyjny rozwój regionu i doskonalenie podejścia opartego na Regionalnych Inteligentnych Specjalizacjach

Interwencja ma na celu:

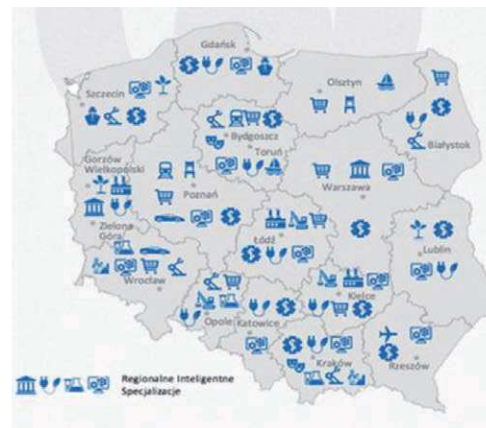
- wypracowanie mechanizmów motywujących uczelnie do podejmowania współpracy z przedsiębiorcami w celu kształtowania oferty dydaktycznej dostosowanej do potrzeb zgłaszanych przez przedsiębiorców,
- zwiększenie skłonności przedsiębiorców do inwestowania w aktualizację wiedzy i rozwój kompetencji cyfrowych pracowników,
- współpracę samorządu z podmiotami ekonomii społecznej w realizacji usług społecznych lokalnie, blisko mieszkańców,
- tworzenie inicjatyw wspierających lokalnych przedsiębiorców,
- rozwój kompetencji lokalnych władz w zakresie poszukiwania i obsługi inwestorów,
- budowanie kultury i współpracy biznesu i nauki przy zaangażowaniu JST,

- zdynamizowanie współpracy i wymiany informacji pomiędzy prywatnymi przedsiębiorstwami a uczelniami w ramach centrów transferu technologii, koordynacja regionalnych instrumentów wspierania innowacyjności z instrumentami finansowania na poziomie krajowym i międzynarodowym,
- wzmacnianie regionalnych systemów promocji inwestycji.

Projekty strategiczne / mechanizmy wdrażania:

- Akademia Menedżera Innowacji, Reforma szkolnictwa wyższego, Zintegrowany System Kwalifikacji, Gwarancje dla młodzieży, Polski Fundusz Rozwoju, KIS, RIS (system koordynacji KIS i RIS, zintegrowany system wsparcia innowacyjności w Polsce),
- kontrakt terytorialny.

Rysunek 12. Koncentracja tematyczna



Źródło: Plan na rzecz Odpowiedzialnego Rozwoju, Ministerstwo Rozwoju, Warszawa 2016 r.

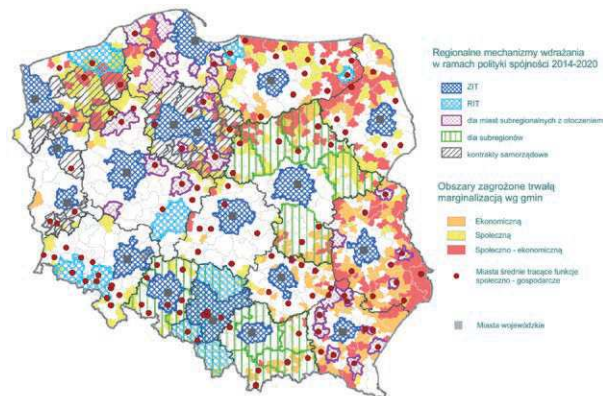
CEL 3. PODNIESIENIE JAKOŚCI ZARZĄDZANIA I WDRAŻANIA POLITYK UKIERUNKOWANYCH TERYTORIALNIE

Kierunki interwencji

- | | |
|--|---|
| <p>3.1. Wzmacnianie potencjału administracji na rzecz zarządzania rozwojem</p> <p>3.2. Wzmacnianie współpracy i zintegrowanego podejścia do rozwoju na poziomie lokalnym, regionalnym i ponadregionalnym</p> | <p>3.3. Poprawa organizacji świadczenia usług publicznych</p> <p>3.4. Efektywny i spójny system finansowania polityki regionalnej</p> |
|--|---|

Interwencja ma na celu:

- współpracę regionalnych jednostek analitycznych ze sobą i z ośrodkami krajowymi oraz upowszechnienie analizy kosztów i korzyści,
- organizację wsparcia doradczego dla samorządów w zakresie poprawy skuteczności planowania strategicznego na poziomie lokalnym i regionalnym oraz wypracowanie strategicznych projektów lub zintegrowanych pakietów działań,
- promowanie działań mających na celu szersze uczestnictwo miast w międzynarodowych inicjatywach (m.in. takich, jak Urban Innovative Actions, URBACT, Agenda Miejska UE),
- wprowadzenie powszechnego ogólnokrajowego systemu monitoringu usług publicznych udostępniającego dane na temat kluczowych usług publicznych świadczonych na odpowiednim poziomie JST,
- wypracowanie rozwiązań prawnych odpowiadających aktualnym potrzebom i pozwalających JST lepiej koordynować, a tam gdzie będzie to efektywne ekonomicznie – integrować dostarczanie usług publicznych.

Rysunek 13. Terytorialne mechanizmy wdrażania polityki spójności 2014–2020

Źródło: Noworól A. Konsulting, op. cit. rys. 6.

Projekty strategiczne / mechanizmy wdrażania:

- Centrum Wsparcia Doradczego,
- racjonalny system finansowania JST, System Monitorowania Usług Publicznych,
- kontrakt terytorialny/porozumienie terytorialne, strategie ponadlokalne i ponadregionalne.

CELE KSRR W UKŁADZIE REGIONY-MIASTA-OBSZARY WIEJSKIE

Regiony

Regiony są podstawowym punktem odniesienia polityki regionalnej według KSRR. Polskie regiony są zróżnicowane zarówno pod względem posiadanych potencjałów, barier i wyzwań jakie przed nimi stoją. Taka różnorodność oznacza odpowiednio dopasowaną interwencję publiczną, której zestaw jest uzależniony od kapitału terytorialnego każdego regionu indywidualnie. Należy więc optymalnie wykorzystywać własny potencjał rozwojowy w celu zwiększenia konkurencyjności gospodarki i zapewnienia warunków dla trwałego i zrównoważonego rozwoju.

Miasta

Wspieranie ośrodków miejskich służy tworzeniu siły konkurencyjnej regionów. W ramach KSRR wspierany będzie rozwój wszystkich miast tj.: największych

aglomeracji, średnich oraz małych miast powiązanych funkcjonalnie z obszarami wiejskimi bez względu na ich wielkość, położenie czy pełnione funkcje społeczne, gospodarcze i administracyjne. Ze względu na to, iż miasta różnią się rozmiarem, położeniem i pełnionymi funkcjami, działania kierowane do nich w ramach KSRR będą miały zróżnicowany charakter.

Obszary wiejskie

Niezmiernie ważnym aspektem działań KSRR na rzecz osiągania celów rozwojowych jest zapewnienie obszarom wiejskim warunków trwałego rozwoju. Planowana interwencja polityki regionalnej odnosi się do różnych typów obszarów wiejskich i będzie zróżnicowana nie tylko w zależności stopnia ich rozwoju, ale i funkcji, jakie pełnią.

Tabela 2. Cele KSRR w układzie regiony-miasta-obszary wiejskie

	Regiony		Miasta	Obszary wiejskie	
	Wschodnia Polska	Śląsk	Miasta średnie tracące funkcje społeczno-gospodarcze	Obszary zagrożone trwałą marginalizacją	Pozostałe obszary wiejskie rozwijające się w oparciu o endogeniczne potencjały gospodarcze
Cel 1 Spójność	<p>podnoszenie atrakcyjności inwestycyjnej</p> <p>wzmacnianie konkurencyjności</p> <p>poprawa dostępności transportowej</p> <p>kapitał społeczny</p> <p>promocja postaw przedsiębiorczych / aktywizacja ekonomiczna</p>	<p>przyspieszenie transformacji profilu gospodarczego</p> <p>przeciwdziałanie zjawiskom depopulacyjnym w miastach</p> <p>poprawa jakości powietrza</p> <p>rewitalizacja terenów przemysłowych</p>	<p>odbudowa bazy gospodarczej</p> <p>rozwój przedsiębiorczości oraz inwestycji</p> <p>zwiększenie atrakcyjności osiedleńczej</p> <p>rewitalizacja</p> <p>poprawa jakości zarządzania rozwojem</p> <p>poprawa jakości świadczenia usług publicznych</p>	<p>inkubowanie przedsięwzięć wykorzystujących lokalny potencjał i zasoby</p> <p>poprawa dostępu do usług publicznych</p> <p>uzupełnienie infrastruktury technicznej</p> <p>zwiększanie dostępności komunikacyjnej</p> <p>nadanie nowych funkcji obszarom zdegradowanym</p> <p>ograniczenie skutków peryferyjnego położenia obszarów przygranicznych</p> <p>poprawa jakości funkcjonowania instytucji publicznych</p>	
Cel 2 Konkurencyjność	Regiony		Miasta	Obszary wiejskie	
	<p>wzmacnianie innowacyjności i konkurencyjności</p> <p>rozwój kapitału ludzkiego</p> <p>klastry</p> <p>wykorzystanie regionalnych inteligentnych specjalizacji wzmacniania regionalnych systemów inwestycji</p> <p>współpraca uczelni regionalnych z samorządem województwa i lokalnym na rzecz rozwoju regionalnego</p> <p>wsparcie dla lokalizacji inwestycji zewnętrznych</p>		<p>Miasta różnej wielkości, pełniące różne funkcje</p> <p>kształcenie ustawiczne i zawodowe</p> <p>współpraca uczelni z otoczeniem lokalnym</p> <p>szersze uczestnictwo miast w międzynarodowych inicjatywach</p> <p>tworzenie powiązań sieciowych</p> <p>zintegrowany system transportu publicznego</p> <p>zaawansowane technologicznie i innowacyjne rozwiązania w zarządzaniu miastem (smart city)</p> <p>podnoszenia jakości przestrzeni w miastach</p> <p>poprawa jakości środowiska naturalnego w miastach</p> <p>współpraca miast z otaczającymi gminami w zakresie rozwiązań funkcjonalnych (m.in. poprzez Zintegrowane Inwestycje Terytorialne – ZIT)</p>	<p>Obszary wiejskie rozwijające się w oparciu o endogeniczne potencjały gospodarcze</p> <p>przeciwdziałanie wykluczeniu społecznemu, cyfrowemu</p> <p>poprawa dostępności do świadczeń medycznych oraz profilaktyki zdrowotnej</p> <p>podnoszenia kwalifikacji zawodowych</p> <p>wykorzystanie walorów przyrodniczych i promocja dziedzictwa kulturowego</p> <p>włączanie w procesy rozwojowe podregionów poprzez upowszechnienie innowacyjności w przedsiębiorstwach, zastosowanie szerokopasmowego Internetu, budowanie powiązań gospodarczych</p>	

	Regiony	Miasta (różnej wielkości, pełniące różne funkcje) i obszary wiejskie
Cel 3 Sprawność	<p>podnoszenie kompetencji w zakresie planowania przestrzennego</p> <p>wzmacnianie mechanizmów planowania i zarządzania strategicznego i finansowego</p> <p>wsparcie doradcze dla gmin i powiatów w zakresie współpracy między samorządowej w obszarach funkcjonalnych</p> <p>współpraca ponadregionalna</p> <p>uczestnictwo w mechanizmach współpracy z poziomem rządowym i samorządami lokalnymi (kontrakt programowy, sektorowy, porozumienie terytorialne)</p> <p>rozwój Regionalnych Funduszy Rozwoju</p>	<p>wspomaganie rozwoju powiązań funkcjonalnych</p> <p>inicjowanie i animowanie współpracy i partnerstw pomiędzy miastami oraz wewnątrz miejskich obszarów funkcjonalnych</p> <p>inicjowanie partnerstw miejsko-wiejskich w zakresie świadczenia usług publicznych i rozwoju gospodarczo-społecznego</p> <p>szersze uczestnictwo miast w międzynarodowych inicjatywach, budowa kapitału społecznego poprzez sieci współpracy</p> <p>wsparcie zdolności do planowania strategicznego, przestrzennego, finansowego</p> <p>doskonalenie funkcjonowania instytucji publicznych (m.in. w zakresie stosowania zamówień publicznych, innowacyjności, współpracy z interesariuszami)</p> <p>wzmocnienie roli ośrodków wzrostu w dostarczaniu usług publicznych wysokiej jakości</p> <p>upowszechnienie rozwiązań innowacyjnych w sposobie świadczenia usług publicznych, w tym deinstytucjonalizacja usług opiekuńczych</p>

SYSTEM REALIZACJI KSRR

System realizacji KSRR służy wdrożeniu zasad oraz celów polityki regionalnej do 2030 r. Zidentyfikowane w dokumencie założenia realizacji polityki regionalnej implikują wprowadzenie efektywnego systemu realizacji KSRR opartego na sprawnie funkcjonujących

instytucjach publicznych na różnych poziomach zarządzania i wyposażenie ich w skuteczne mechanizmy i instrumenty, w tym odpowiednie rozwiązania legislacyjno-prawne oraz instytucjonalne.

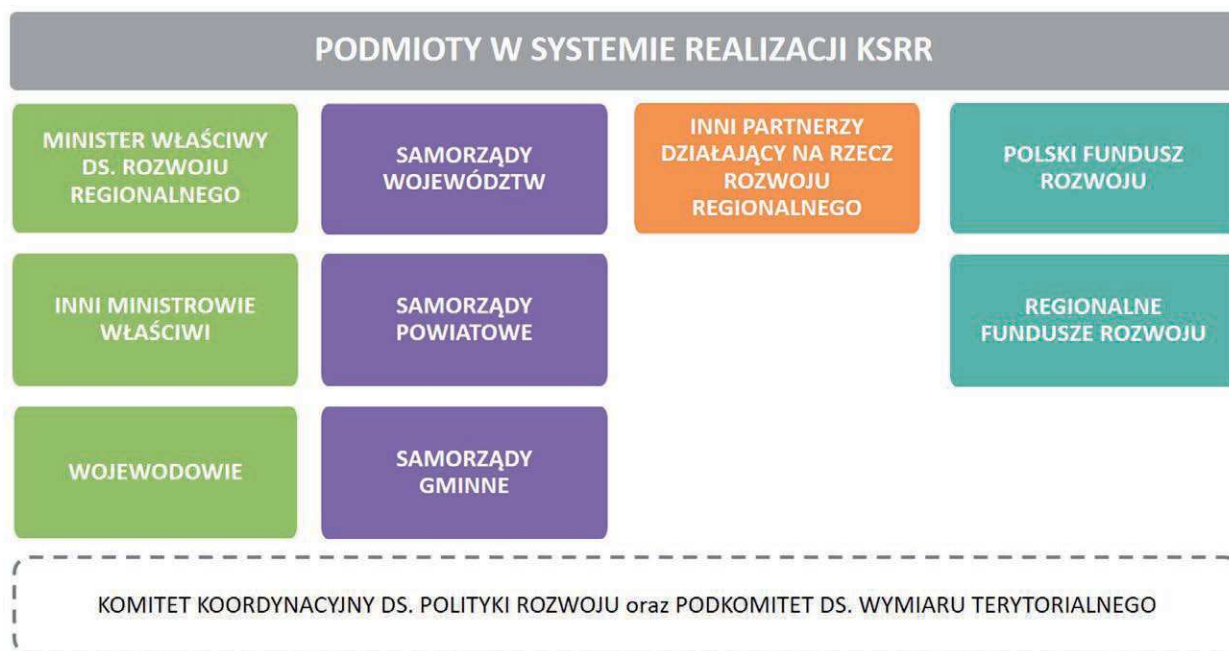
Schemat 2. System realizacji KSRR



PODMIOTY W SYSTEMIE REALIZACJI KSRR

Otoczenie instytucjonalne KSRR stanowią podmioty (na różnych poziomach zarządzania), których rolą i zadaniem jest osiągnięcie celów wyznaczonych w strategii.

Schemat 3. Podmioty w systemie realizacji KSRR



ZADANIA PODMIOTÓW BIORĄCYCH UDZIAŁ W SYSTEMIE REALIZACJI KSRR

Prezes Rady Ministrów/Rada Ministrów

Rada Ministrów podejmuje najważniejsze decyzje w zakresie zarządzania strategicznego oraz zatwierdzenia celów strategicznych państwa. Pełni bezpośredni nadzór nad zarządzaniem rozwojem kraju, w tym polityką regionalną. Rada Ministrów w odniesieniu do polityki regionalnej m.in. przyjmuje KSRR i zatwierdza jej zmiany, zatwierdza instrumenty realizacji polityki regionalnej tj. programy rozwoju realizowane przez ministrów właściwych i programy operacyjne wdrażane na szczeblu krajowym.

Minister właściwy ds. rozwoju regionalnego

Pełni wiodącą rolę w obszarze polityki rozwoju, w tym polityk ukierunkowanych terytorialnie, stymulującego i monitorującego działania administracji na szczeblu krajowym i regionalnym. Minister odpowiada za:

- tworzenie podstaw prawnych, standardów metodologicznych i organizacyjnych oraz instytucjonalnych do prowadzenia polityki regionalnej,
- programowanie i realizację na poziomie krajowym działań rozwojowych – przygotowuje dokumenty o charakterze strategicznym i operacyjno-wdrożeniowym, zarządza ich realizacją i współuczestniczy przy opracowywaniu dokumentów strategicznych przez innych ministrów,

- koordynowanie działań rozwojowych mających istotny wpływ terytorialny w wymiarze krajowym i europejskim,
- czuwa nad przebiegiem realizacji działań rozwojowych przez odpowiednie mechanizmy monitorowania i ewaluacji.

Inni ministrowie właściwi

Ich rola polega na aktywnym udziale w programowaniu i wdrażaniu polityki regionalnej, a w szczególności:

- opracowanie strategii rozwoju, odnoszących się do sektorów lub dziedzin, zgodnie z krajowymi celami polityki rozwoju,
- przygotowanie i realizacja programów pod kątem uwzględnienia wymiaru terytorialnego, w tym OSI,
- opracowanie, negocjowanie i realizacja kontraktu sektorowego oraz udział w porozumieniu terytorialnym,
- analizowanie skutków i efektów realizowanych działań, w tym w odniesieniu do ich oddziaływania na rozwój poszczególnych terytoriów.

Wojewodowie

Wsparcie Rady Ministrów w realizacji przedsięwzięć na poziomie regionu.

Samorządy województw

Zarząd województwa oraz marszałek, jako reprezentanci samorządu województwa, odgrywają kluczową rolę w polityce regionalnej obok ministra właściwego ds. polityki regionalnej. Do najważniejszych zadań samorządu województwa należy:

- programowanie i zarządzanie procesami rozwojowymi na poziomie regionalnym,
- budowanie sieci współpracy na szczeblu regionalnym,
- koordynowanie działań podejmowanych w ramach różnych polityk sektorowych na poziomie województwa, w tym instrumentów polityki spójności UE i polityki regionalnej państwa,
- analizowanie trendów i sytuacji w zakresie rozwoju regionalnego na poziomie regionalnym oraz czuwanie nad przebiegiem procesów realizacji polityki regionalnej na terenie województwa.

Samorządy powiatowe i samorządy gminne

Działania samorządu terytorialnego – gminnego i powiatowego determinują procesy rozwoju lokalnego. Podstawowym zadaniem gminy jest realizowanie lokalnych spraw publicznych. Zadaniem własnym gminy jest zaspokajanie zbiorowych potrzeb wspólnoty. Oprócz tych zadań, gmina wykonuje zadania zlecone z zakresu administracji rządowej. Samorządy gminne i samorządy powiatowe przede wszystkim:

- uczestniczą w wyznaczaniu kierunków rozwoju regionalnego w ramach polityki prowadzonej przez rząd i samorząd województwa oraz zapewniają spójność rozwoju gminy i powiatu z celami strategicznymi określonymi na poziomie regionalnym,
- biorą udział w inicjatywach służących budowaniu strategii ponadlokalnej i określeniu kierunków rozwoju ponadlokalnego w oparciu o współpracę z sąsiednimi gminami i powiatami oraz partnerami społecznymi i gospodarczymi,
- wdrażają własne projekty rozwoju lokalnego zgodne z priorytetami na określonym poziomie regionalnym.

Inni partnerzy działający na rzecz rozwoju regionalnego

W sieć współpracy na szczeblu krajowym, regionalnym i lokalnym zaangażowane są podmioty o różnym statusie tj. przedstawiciele partnerów społecznych i gospodarczych, stowarzyszeń, organizacji pozarządowych, środowiska akademickiego, podmioty prywatne. Ich udział, na zasadzie partnerstwa, w realizacji polityki regionalnej dotyczy wszystkich etapów:

- współuczestniczenie w wyznaczaniu celów i kierunków rozwoju regionalnego poprzez udział w konsultacjach dokumentów strategicznych i programów tworzonych na poziomie krajowym, regionalnym i lokalnym,
- udział w procesie realizacji (monitorowanie, ewaluacja) stopnia realizacji celów polityki rozwoju – udział w komitetach monitorujących na poziomie krajowym i regionalnym.

Wśród istotnych partnerów KSRR wyróżnia **Polski Fundusz Rozwoju** tj. grupa instytucji finansowych i doradczych dla przedsiębiorców, samorządów i osób prywatnych, która oferuje instrumenty służące rozwojowi samorządów i przedsiębiorców oraz inwestuje w zrównoważony rozwój społeczny i gospodarczy kraju, i wypełnia lukę rynkową w finansowaniu, a ponadto **Regionalne Fundusze Rozwoju** jako silna lokalna baza finansowa w ramach województw.

Głównymi **podmiotami wspomagającymi** realizację polityki regionalnej są:

- **Komitet Koordynacyjny do spraw Polityki Rozwoju** – organ opiniodawczo-doradczy Prezesa Rady Ministrów. Podstawowym celem KKPR jest koordynacja programowania i wdrażania polityki rozwoju, a także strategiczne monitorowanie i ocena instrumentów jej realizacji.
- **Podkomitet do spraw wymiaru terytorialnego** przejmie zadania związane z **monitorowaniem KSRR**.

MECHANIZMY UZGODNIENÍ PRZEDSIĘWZIĘĆ RZĄDU I SAMORZĄDU

Zintegrowane podejście terytorialne, stanowiące jedną z kluczowych zasad krajowej polityki regionalnej, oznacza dążenie do maksymalizowania korzyści związanych z wdrażaniem dostępnych instrumentów i mechanizmów rozwojowych, oddziałujących terytorialnie, poddanych systematycznej analizie i ocenie wpływu na różne typy obszarów, w których są wdrażane.

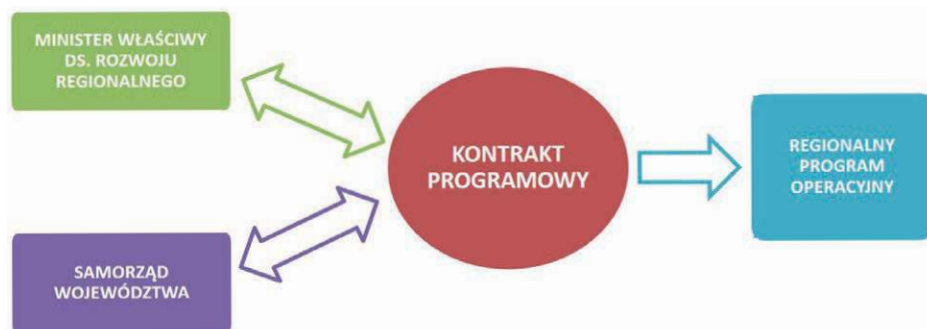
Prowadzenie polityki rozwoju w sposób ukierunkowany terytorialnie czyli uwzględniający specyfikę poszczególnych terytoriów, programujący pakiet zintegrowanych inwestycji oraz wydobywający potencjały określonego obszaru, niesie ze sobą zmiany w jego postrzeganiu jako obszaru wykraczającego poza administracyjnie wyznaczone granice. To promowanie i budowanie sieci współpracy pomiędzy różnymi podmiotami, prowadzi do większego zaangażowania partnerów na różnych poziomach zarządzania w kształtowanie polityki

rozwoju na ich terytorium oraz tym samym prowadzi do osiągnięcia efektów skali.

Głównymi mechanizmami, które wzmacniają zintegrowane podejście do rozwoju oraz współpracę na poziomie lokalnym, regionalnym i ponadregionalnym w KSRR są: **kontrakt programowy** i **kontrakt sektorowy** oraz **porozumienie terytorialne**.

Kontrakt programowy – mechanizm uzgodnień pomiędzy rządem (reprezentowanym przez ministra właściwego ds. rozwoju regionalnego) a samorządem województwa, stanowiący **zobowiązanie stron do realizacji zadań w ramach programu operacyjnego** (służącego realizacji umowy partnerstwa na lata 2021-2027) **przygotowywanego przez zarząd województwa**. Umowa między stronami określa **kierunki i warunki dofinansowania programu, w tym przedsięwzięcia**

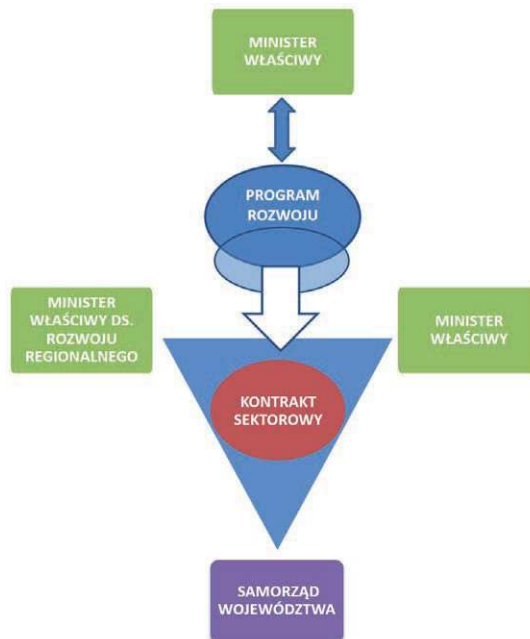
Schemat 4. Kontrakt programowy



priorytetowe realizowane w tym programie. Rezultaty ustaleń w kontrakcie będą miały istotny wpływ na wielkość i ukierunkowanie alokacji danego regionalnego programu operacyjnego.

Swym zakresem nie wykracza poza obszar województwa i powinien uwzględnić specyficzne potrzeby wskazanych na poziomie krajowym lub regionalnym OSI.

Schemat 5. Kontrakt sektorowy

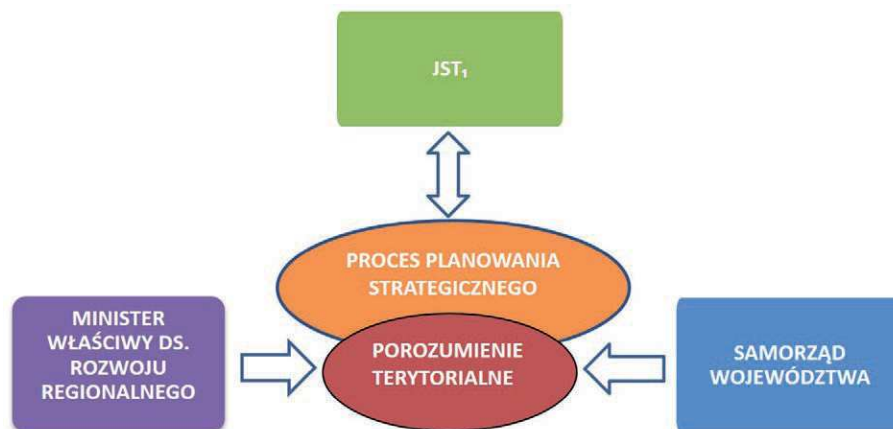


Kontrakt sektorowy – mechanizm uzgodnień między ministrem właściwym ze względu na zakres objęty kontraktem sektorowym, ministrem właściwym ds. rozwoju regionalnego oraz zarządem województwa/zarządami województw, **określający sposób realizacji, w tym finansowania, programów rozwoju opracowa-**

nych przez właściwych ministrów w zakresie interwencji ukierunkowanej terytorialnie.

Kontrakt sektorowy jest mechanizmem niezwiązanym ze środkami UE, który może być wykorzystany do uzgadniania realizacji wybranych programów rozwoju w zakresie interwencji ukierunkowanej terytorialnie.

Schemat 6. Porozumienie terytorialne



JST1 - gminy, powiaty, związki, porozumienia albo stowarzyszenia

Porozumienie terytorialne jest mechanizmem:

- 1) **integrującym na poziomie ponadlokalnym interwencję w ramach różnych dostępnych instrumentów terytorialnych,**
- 2) **opartym o oddolną współpracę partnerów,** w tym przede wszystkim inicjatywę wychodzącą od władz publicznych jednostek samorządu terytorialnego,
- 3) **opartym o proces strategicznej analizy** tj. przeprowadzenie analizy identyfikującej kluczowe problemy

i endogeniczne potencjały obszaru, następnie wytyczenie celów oraz określenie realizujących je przedsięwzięć rozwojowych adekwatnych do wyników analizy strategicznej. Proces strategicznego planowania rozwoju powinien być zakończony określeniem przez partnerów listy przedsięwzięć rozwojowych, odpowiadających zidentyfikowanemu wcześniej problemom i potencjałom obszaru, możliwym do realizacji i finansowania z różnorodnych źródeł, w różnorodnych formach i trybach (samodzielnie oraz ze wsparciem krajowym lub unijnym w ramach krajowych i regionalnych programów operacyjnych, w tym poprzez instrumenty terytorialne).

INSTRUMENTY REALIZACJI KSRR

KSRR będzie wdrażana za pomocą programów współfinansowanych zarówno ze środków krajowych, jak i środków europejskich.

Schemat 7. Instrumenty realizacji KSRR



Krajowe programy operacyjne (KPO) w zakresie polityki spójności zostaną ukierunkowane na:

- innowacje, inteligentny wzrost – wsparcie wszystkich etapów tworzenia innowacji,
- rynek pracy i adaptacyjność, wyłączenie społeczne i walkę z ubóstwem, edukację,
- dobre rządzenie,
- poprawę jakości powietrza, niską energochłonność, czystą energię, ograniczenie ekstremalnych skutków zmian klimatu, czystą wodę, ochronę przed powodzią i suszą, różnorodność biologiczną i ochronę przyrody oraz gospodarkę o obiegu zamkniętym,
- bezpieczeństwo energetyczne,

- dostępność transeuropejską i międzyregionalną,
- spójność terytorialną.

Programy ponadregionalne:

- interwencja skoncentrowana na poprawie warunków rozwoju przedsiębiorczości i tworzeniu trwałych i dobrych jakościowo miejsc pracy oraz poprawie atrakcyjności inwestycyjnej województw wschodniej Polski,
- wsparcie skierowane do najuboższych gospodarczo obszarów – obejmujących obszary zagrożone trwałą marginalizacją i średnie miasta tracące funkcje społeczno-gospodarcze, koncentrujące interwencje m.in. na: likwidowaniu barier rozwojowych, poprawie atrakcyjności inwestycyjnej, rozwoju lokalnej

przedsiębiorczości, aktywizacji lokalnych zasobów ludzkich, pobudzaniu lokalnych inicjatyw gospodarczych czy społecznych, a także poprawie dostępu mieszkańców do podstawowych usług publicznych.

Regionalne programy operacyjne (RPO) – tworzone są dla każdego województwa. W ramach RPO wsparcie obligatoryjnie otrzymają znajdujące się na terytorium danego województwa OSI tj. obszary zagrożone

trwała marginalizacją i średnie miasta tracące funkcje społeczno-gospodarcze. Samorząd województwa może wskazać inne OSI zidentyfikowane na poziomie regionalnym i ujęte w strategii rozwoju województwa.

Programy rozwoju i inne instrumenty finansowane ze środków krajowych – realizacja polityki regionalnej do 2030 r. z krajowych środków publicznych będzie odbywała się przez programy rozwoju, w tym wieloletnie, stanowiące instrument realizacji strategii rozwoju.

ŹRÓDŁA FINANSOWANIA ORAZ RAMY FINANSOWE KSRR

Przedsięwzięcia podejmowane na podstawie i zgodnie z KSRR będą finansowane ze:

- **środków budżetu państwa** – cele będą realizowane w ramach programów rozwoju lub poprzez inne instrumenty będące w gestii poszczególnych ministrów lub wojewodów,
- **budżetów JST** – zapewnienie współfinansowania dla projektów realizowanych ze źródeł zagranicznych oraz finansowanie wkładu własnego w ramach programów rozwoju lub innych instrumentów,
- **budżetu polityki spójności** – regionalne programy operacyjne na lata 2014-2020 oraz Program Operacyjny Polska Wschodnia na lata 2014-2020 wraz z krajowym wkładem publicznym,
- **środków wycofanych z instrumentów inżynierii finansowej** w okresie 2007-2013 oraz instrumentów finansowych i pomocy zwrotnej w okresie 2014-2020, podlegających ponownemu wykorzystaniu w formie wsparcia zwrotnego,
- **innych środków publicznych**, w tym pochodzących z zagranicy np. Europejskiego Banku Inwestycyjnego (EBI) oraz z innych Międzynarodowych Instytucji Finansowych, środków Norweskiego Mechanizmu Finansowego, a także innych instrumentów funkcjonujących w oparciu o środki publiczne, np. Narodowy Fundusz Ochrony Środowiska i Gospodarki Wodnej (NFOŚiGW), instrumenty Banku Gospodarstwa Krajowego (BGK) w ramach grupy Polskiego Funduszu Rozwoju (PFR),
- **środków prywatnych.**

Schemat 8. Źródła finansowania KSRR



Realizacja wszystkich celów rozwojowych KSRR będzie wymagała zaangażowania znacznych środków publicznych (krajowych i zagranicznych) oraz prywatnych. Szacuje się, że ponad 210 mld zł zostanie zaangażowanych do 2025 r. po stronie sektora publicznego, z czego ponad 33 mld będzie pochodziło z budżetu państwa (w ramach części budżetowych 25, 29, 34, 39, 85). W ramach polityki spójności przewiduje się wydatki na realizację strategii rządu 158 mld zł.

Z uwagi na nieznaną jeszcze ostateczny kształt przyszłej polityki spójności nie zostały oszacowane środki na realizację celów KSRR w latach 2026-2030. Zapisy SOR oraz projektu dotyczącego struktury potencjalnych

źródeł finansowania działań rozwojowych przewidzianych w strategii wskazują, że po 2020 r. ciężar finansowania inwestycji rozwojowych będzie przenoszony w większym stopniu na środki krajowe (zarówno publiczne, jak i prywatne). Znaczenie środków UE będzie relatywnie mniejsze, choć nadal istotne. Zadania sektora publicznego, które dotychczas realizowane były w znacznym stopniu przy współfinansowaniu z UE, będą w większym stopniu finansowane w oparciu o krajowe środki publiczne. Środki te pochodzą będą z budżetu centralnego oraz z budżetów samorządowych, które nabiorą większego znaczenia w finansowaniu wysiłku rozwojowego.

MONITOROWANIE I EWALUACJA

Monitorowanie KSRR jest ściśle powiązane z monitorowaniem polityk publicznych w krajowym systemie zarządzania rozwojem. Proces monitorowania KSRR dostarcza informacji na temat postępów i efektów wdrażania strategii, współuczestnicząc jednocześnie w procesie monitorowania Strategii na rzecz Odpowiedzialnego Rozwoju.

Za organizację procesu monitorowania KSRR i czuwanie nad jego prawidłowym przebiegiem odpowiada **minister właściwy ds. rozwoju regionalnego**, który w tym celu przygotowuje **raport na temat rozwoju regionalnego Polski**. Raport ten, jest podstawowym elementem monitorowania KSRR.

Sporządzenie raportu jest koordynowane przez **Krajowe Obserwatorium Terytorialne**. W procesie monitorowania KSRR zapleczem analityczno-informacyjnym w obszarze sytuacji i procesów społeczno-gospodarczych w kraju i regionach jest **Główny Urząd Statystyczny**. W systemie analityczno-monitoringowym polityki regionalnej funkcjonują również **Regionalne Obserwatoria Terytorialne** i **Wojewódzkie Ośrodki Badań Regionalnych**. W celu zapewnienia komplementarności podejmowanych działań monitoringowych prowadzona będzie ścisła współpraca z jednostkami funkcjonującymi w ramach systemu ewaluacji polityki spójności tj. **Krajowa Jednostka Ewaluacji**.

SYSTEM WSKAŹNIKÓW KSRR

Wskaźniki ujęte w KSRR są uszczegółowieniem i uzupełnieniem zestawu wskaźników Celu II SOR. Źródłem danych dla wskaźników wybranych do monitorowania

celów KSRR jest statystyka publiczna. Do przygotowania informacji sprawozdawczej z KSRR wykorzystywany będzie przede wszystkim system STRATEG.

Tabela 3. Wskaźniki monitorowania celu głównego KSRR, zgodnie z Celem II SOR

Wskaźnik	Jednostka miary wskaźnika	Poziom terytorialny	Wartość wskaźnika w roku bazowym	Wartość pośrednia i docelowa wskaźnika w roku 2025 i 2030	Źródło danych
Udział nakładów inwestycyjnych sektora prywatnego w inwestycjach ogółem	%	1) Polska 2) średnia dla 4 wybranych województw z najniższą wartością wskaźnika 3) średnia dla 4 regionów (NUTS 2 wg rewizji NUTS 2016) z najniższą wartością wskaźnika	1) 69,7 (2017) 2) 58,6 ¹⁾ (2017) 3) 58,6 ²⁾ (2017)	zbliżenie poziomu wybranych województw/regionów do poziomu średniej krajowej	GUS
Zróżnicowanie wartości dodanej brutto na 1 pracującego na poziomie regionów (NUTS2)	%	NUTS 2 1) ogółem 2) sekcja A	1) 15,2 (2016) 2) 43,1 (2016)	utrzymanie poziomu	GUS
Zróżnicowanie PKB na 1 mieszkańca na poziomie podregionów (NUTS3)	%	NUTS 3	35,0 (2016)	utrzymanie poziomu	GUS
Relacja przeciętnych rocznych dochodów do dyspozycji netto na 1 osobę w gospodarstwie domowym na wsi do miasta	%	Polska	68,9 (2017)	72,0 (2020) 75,0 (2030)	GUS

¹⁾ Województwa: lubelskie, podlaskie, warmińsko-mazurskie i zachodniopomorskie.

²⁾ Regiony NUTS 2016: lubelski, podlaski, warmińsko-mazurski i zachodniopomorski.

WYBRANE PROJEKTY STRATEGICZNE WYNIKAJĄCE Z SOR I ZE STRATEGII ZINTEGROWANYCH

<p>Infrastruktura dla rozwoju obszarów wiejskich</p>	<p>Kompleksowy i zintegrowany pakiet działań określający interwencje z różnych źródeł krajowych i UE, niezbędnych dla zwiększenia dostępności mieszkańców obszarów wiejskich do podstawowych usług publicznych i poprawy ich jakości, obejmujący m.in.:</p> <ul style="list-style-type: none"> – poprawę dostępności komunikacyjnej obszarów wiejskich – wsparcie inwestycji z zakresu gospodarki wodno-ściekowej, – budowę i modernizację na obszarach wiejskich bazy usług społecznych i kulturalnych, w tym szkół i przedszkoli, obiektów zdrowia oraz wsparcie tworzenia centrów aktywności mieszkańców wsi, w tym na bazie infrastruktury szkolnej, – wyeliminowanie terytorialnych różnic w możliwości dostępu do szerokopasmowego Internetu.
<p>Pakiet działań na rzecz wsparcia samorządów w programowaniu i realizacji rewitalizacji</p>	<p>Upowszechnianie rewitalizacji jako ważnego elementu rozwoju miast, zapewniającego trwałość zasad i instrumentów, kompleksowość, mechanizmy finansowania, usprawnienia prawno-instytucjonalne oraz przejrzysty system monitorowania i ewaluacji oraz budowa systemu bieżącego monitorowania działań rewitalizacyjnych.</p>
<p>Program ponadregionalny skierowany do najbliższych gospodarczo obszarów (Program 2020+)</p>	<p>Program skierowany do najbliższych gospodarczo obszarów (zw. Programem 2020+), który będzie wdrażany po 2020 roku i obejmie obszary o najniższym poziomie PKB, borykające się z problemami rozwojowymi, czyli m.in. obszary zagrożone trwałą marginalizacją i średnie miasta tracące funkcje społeczno-gospodarcze. W ramach Programu 2020+ realizowany będzie kompleksowy pakiet działań z zakresu rozwoju lokalnej przedsiębiorczości, aktywizacji lokalnych zasobów rynku pracy, lokalnych inicjatyw gospodarczych i społecznych, a także poprawy dostępu mieszkańców do podstawowych usług publicznych, co w długotrwałej perspektywie powinno przełożyć się na nie pogłębianie się dysproporcji w rozwoju ekonomicznym podregionów.</p>
<p>Centrum Wsparcia Doradczego</p>	<p>Odpowiedź na potrzebę wsparcia administracji samorządowej szczebla lokalnego zwłaszcza na obszarach zagrożonych trwałą marginalizacją w przygotowaniu projektów rozwojowych, wieloaspektowych i zintegrowanych, które mają duże oddziaływanie na poprawę sytuacji społeczno-gospodarczej obszaru funkcjonalnego. Projekt przyczyni się do wzrostu sprawności administracyjnej w samorządach lokalnych i w efekcie lepszego wdrażania polityk publicznych.</p>
<p>Pakiet dla średnich miast</p>	<p>Dotyczy miast powyżej 20 tys. mieszkańców oraz miast powyżej 15 tys. mieszkańców będących stolicami powiatów z wyłączeniem miast wojewódzkich (aktualnie to 255 miejscowości w całej Polsce). Na szczególne wsparcie mogą liczyć ośrodki miejskie, które w największym stopniu zagrożone są utratą funkcji społeczno-gospodarczych. Opiera się na dwóch filarach: z jednej strony jest to wsparcie w podejmowaniu inwestycji publicznych, z drugiej zaś tworzenie warunków dla inwestycji prywatnych.</p>
<p>Program dla Śląska</p>	<p>Program, którego celem jest zmiana profilu gospodarczego regionu, stopniowe zastępowanie tradycyjnych sektorów gospodarki, takich jak górnictwo i hutnictwo, nowymi przedsięwzięciami w sektorach bardziej produktywnych, innowacyjnych i zaawansowanych technologicznie. Po roku 2020 wprowadzone zostaną instrumenty, związane z dostosowaniem krajowych programów operacyjnych do celów Programu dla Śląska, przede wszystkim w obszarze promocji inwestycji oraz innowacyjności.</p>

Akademia menedżera innowacji	Program skierowany do menedżerów przedsiębiorstw, służący przekazaniu wiedzy, rozwojowi umiejętności oraz kształtowaniu postaw i zachowań stymulujących powstawanie innowacyjnych rozwiązań w firmach, wprowadzanie ich na rynek i zarządzanie nimi. Efektem ma być większa skłonność i zdolność firm do stymulowania procesów innowacyjnych i czerpania z nich korzyści biznesowych, a w konsekwencji oparcie swych przewag konkurencyjnych na innowacjach.
Narodowy Program Mieszkaniowy	Dokument określający główne cele i środki realizacji polityki mieszkaniowej państwa w horyzoncie średniookresowym (do 2030 r.). Program obejmuje zarówno działania regulacyjne (odnoszące się do procesu inwestycyjnego w budownictwie oraz zarządzania istniejącym zasobem mieszkaniowym), jak również działania finansowe (wspierające określone obszary budownictwa mieszkaniowego). Kluczowym elementem Programu jest pakiet „Mieszkanie+” obejmujący następujące instrumenty: – budowę powszechnie dostępnych mieszkań na wynajem o umiarkowanym czynszu (w tym mieszkań z opcją dojścia do własności przez najemcę) na zasadach rynkowych, przy wykorzystaniu m.in. gruntów publicznych, – wsparcie przedsięwzięć społecznego budownictwa czynszowego, w ramach którego funkcjonują odrębne instrumenty dostosowane do sytuacji finansowej ostatecznych beneficjentów (budownictwo socjalne i komunalne dla najuboższych, budownictwo towarzyszów budownictwa społecznego dla osób o przeciętnych dochodach). Dodatkowo w ramach działań społecznych pakietu od 1 stycznia 2019 r. funkcjonuje program dopłat do czynszu.
Nowe szanse dla wsi	Program aktywizacji zawodowej rolników oraz osób związanych z rolnictwem dla potrzeb pozarolniczego rynku pracy, z wykorzystaniem instrumentów finansowanych ze środków polityki spójności, Program Rozwoju Obszarów Wiejskich (PROW) 2014–2020 oraz krajowych instrumentów rynku pracy.
Polityka rządu w zakresie rozwoju partnerstwa publiczno-privatnego (PPP)	Działania prowadzące do wzrostu efektywności wydatków publicznych w zakresie dostarczania wysokiej jakości usług i infrastruktury oraz zwiększenia zaangażowania kapitału, specjalistycznej wiedzy i doświadczenia sektora prywatnego w projekty publiczne, dzięki stworzeniu lepszego klimatu dla inwestycji publicznych wykorzystujących mechanizm PPP.
Polski Fundusz Rozwoju	Instytucja prorozwojowa z potencjałem inwestycyjnym i z profesjonalnym nadzorem właścicielskim. Połączenie potencjału poszczególnych instytucji ma na celu efekt synergii i zwiększy możliwości pozyskiwania finansowania z rynku, umożliwiając realizację dużych projektów. PFR pełni ważną rolę m.in. w polityce inwestycyjnej, tj. jednego punktu obsługi inwestora (one stop shop).
Profesjonalne Instytucje Otoczenia Biznesu	Wsparcie procesu rozwoju przedsiębiorczości na obszarach wiejskich i w małych miastach przez integrację instytucji otoczenia biznesu posiadających ofertę dla klienta na obszarach wiejskich, ich promocję oraz podwyższenie jakości i efektywności świadczonych usług. Działanie na rzecz rozwoju przedsiębiorczości na obszarach wiejskich i w małych miastach.
System koordynacji Krajowych Inteligentnych Specjalizacji i Regionalnych Inteligentnych Specjalizacji	Utworzenie i wdrożenie modelu koordynacji KIS i RIS w celu zsynchronizowania wsparcia i zapewnienia kompletności i synergii działań obejmującego m.in. animację wspólnych projektów mających związek z KIS i RIS, analizy barier legislacyjnych, organizacyjnych, instytucjonalnych, finansowych, itp., opracowanie map innowacji wskazujących aktywność przedsiębiorstw w aplikowaniu o środki publiczne, a także identyfikacja sektorów, w których przedsiębiorcy nie aplikują o wsparcie publiczne i odznaczają się dużym potencjałem rozwojowym i wysokimi nakładami prywatnymi na działalność B+R; wypracowanie wspólnych planów działań. Projekt strategiczny przewidziany do przygotowania i realizacji do 2020 r.
Partnerska Inicjatywa Miast	Program wymiany oraz promocji wiedzy między miastami oraz innymi podmiotami, zaangażowanymi w kształtowanie i realizację polityki miejskiej. Program służy identyfikacji dobrych praktyk stosowanych przy kluczowych wyzwaniach rozwojowych i rozpowszechnianiu ich na poziomie lokalnym, wzajemnemu uczeniu się, a także przedłożeniu wniosków i rekomendacji w zakresie poszczególnych zagadnień na poziom krajowy.

Racjonalny system finansowania JST	<p>Główne kierunki zmian ustaw o dochodach JST i innych właściwych ustaw i aktów prawnych dotyczą:</p> <ul style="list-style-type: none"> – zwiększenia zróżnicowania źródeł dochodów własnych w finansowaniu działalności JST, aby zachęcić jest do bardziej racjonalnego gospodarowania środkami publicznymi; – „zatrzymania” w regionach środków finansowych, które nie podlegają rzeczywistym transferom międzyregionalnym (dotyczy środków finansowych, które podlegają transferowi na szczebel centralny, a następnie wracają do regionu pod inną postacią); – powiązania zmian w algorytmie mechanizmu korekcyjno-wyrównawczego z potrzebami wydatkowymi JST oraz ich potencjałem dochodowym; zmiany te będą sprzyjać realizacji celów polityki regionalnej.
Program Mosty dla Regionów	<p>Program mający na celu uzupełnienie lokalnej infrastruktury drogowej o brakujące przeprawy mostowe w ciągach dróg będących w zarządzaniu JST, tj. na drogach gminnych, powiatowych czy wojewódzkich, a przez to poprawę wewnętrznej spójności komunikacyjnej regionów Polski. Program zabezpiecza środki na dofinansowanie kosztów przygotowania inwestycji. Budowa mostów dofinansowana jest ze środków Funduszu Dróg Samorządowych na podstawie ustawy z dnia 23 października 2018 r. o Funduszu Dróg Samorządowych (Dz. U. poz. 2161, z późn. zm.)</p>

Nowe inicjatywy projektowe (wybrane)	
Akcelerator Projektów Pilotażowych	<p>Projekt ma na celu wsparcie realizacji projektów eksperymentalnych, pilotażowych o szczególnym znaczeniu dla rozwoju danego obszaru, w tym wspierających powiązania miejsko-wiejskie. Wspierane będą projekty o charakterze kompleksowym uwzględniające lokalną specyfikę i/lub angażujące lokalną społeczność. Premiuwane będą propozycje rozwiązań, których zastosowanie będzie można wykorzystać na innych terytoriach. Wsparcie finansowe będzie mogło być udzielone na np. realizację takich przedsięwzięć jak dokumentacja projektowa, dokumenty strategiczno-planistyczne, małe projekty infrastrukturalne, działania miękkie.</p>
Innowacyjne partnerstwa terytorialne	<p>Projekt ma charakter pilotażowy, poszukuje innowacyjnych rozwiązań w realizacji zadań publicznych, we współpracy różnego typu partnerstw: partnerów publicznych, prywatnych i społecznych, jak też partnerstw terytorialnych: miejsko-wiejskich i wiejsko-wiejskich.</p>
Dolny Śląsk. Zielona dolina żywności i zdrowia 2017–2020. Współpraca na rzecz wzrostu konkurencyjności regionu	<p>Projekt zakłada wykorzystanie zasobów intelektualnych i technologicznych, doświadczenia organizacyjnego i dobrej współpracy instytucjonalnej – między nauką, biznesem i administracją – Dolnego Śląska na rzecz wzrostu konkurencyjności regionalnej gospodarki w obszarze żywności i zdrowia oraz poprawy jakości życia mieszkańców regionu.</p>

Wydawca:
Ministerstwo Funduszy i Polityki Regionalnej
ul. Wspólna 2/4, 00-926 Warszawa
www.mfipr.gov.pl

ISBN: 978-83-7610-704-2

Departament Strategii
www.funduszeuropejskie.gov.pl



Rzeczpospolita
Polska

Unia Europejska
Fundusz Spójności

