



## ZINTEGROWANY SYSTEM ROLNICZEJ INFORMACJI RYNKOWEJ

# RYNEK ZBÓŻ

NR 51-52/2023

5 stycznia 2023 r.

---

***Notowania za okres: 18 – 31.12.2023 r.***

---

Biuletyn tygodniowy

Informacje zamieszczane w niniejszym biuletynie przekazywane są przez podmioty włączone do Zintegrowanego Systemu Rolniczej Informacji Rynkowej (ZSRIR).

Podstawy prawne:

- ustawa z dnia 30 marca 2001 r. o rolniczych badaniach rynkowych (Dz.U. 2015, poz. 1160 – tekst jednolity);
- rozporządzenie Ministra Rolnictwa i Rozwoju Wsi z dnia 8 marca 2021 r. w sprawie zbieranych danych rynkowych (Dz. U. z 2021 r., poz. 589).

# Spis treści

1.	Ceny zakupu ziarna w przedsiębiorstwach dokonujących zakupu zbóż .....	4
1.1.	Ceny zakupu ziarna ekologicznego w przedsiębiorstwach dokonujących zakupu zbóż .....	5
1.2.	Ceny zakupu ziarna w przedsiębiorstwach dokonujących zakupu zbóż w układzie tygodniowym w latach 2019-2023 .....	6
1.3.	Porównanie średnich cen ziarna zbóż w Polsce i UE .....	10
1.4.	Porównanie cen pszenicy i kukurydzy na giełdzie w Paryżu oraz w Polsce i UE .....	13
2.	Ceny sprzedaży mąk w przedsiębiorstwach prowadzących przemiał ziarna zbóż .....	15
3.	Ceny zakupu mąki pszennej (ważniejszych rodzajów) płacone przez podmioty handlu detalicznego .....	17
4.	Ceny zakupu mąki (ważniejszych rodzajów) płacone przez podmioty branży piekarsko-cukierniczej .....	18
5.	Ceny sprzedaży otrąb w przedsiębiorstwach prowadzących przemiał ziarna zbóż .....	19
6.	Porównanie aktualnych cen wybranych towarów w przedsiębiorstwach z cenami w analogicznym okresie roku poprzedniego oraz dwóch lat .....	20
7.	Handel zagraniczny produktami zbożowymi .....	21
8.	Handel zagraniczny – wykresy .....	26
9.	Handel zagraniczny produktami zbożowymi w latach 2016-2021 – dane ostateczne .....	28
10.	Ceny zbóż w ujęciu miesięcznym .....	29
11.	Ceny wybranych mąk w ujęciu miesięcznym .....	30

## Dodatkowe informacje

- Ceny zakupu i sprzedaży nie zawierają podatku VAT.
- Cena zakupu stanowi średnią cenę, którą nabywca artykułu rolno-spożywczego płaci dostawcy, uwzględniającą zastosowane do ceny produktu dodatki lub potrącenia (z wyjątkiem kosztów transportu, składowania, palet oraz ubezpieczenia), obliczoną jako iloraz wartości (bez podatku od towarów i usług) i ilości artykułów rolno-spożywczych zakupionych w okresie zbierania danych rynkowych.
- Cena sprzedaży stanowi średnią cenę, którą otrzymał producent lub dostawca artykułu rolno-spożywczego od nabywcy artykułu, uwzględniającą zastosowane do ceny produktu dodatki lub potrącenia (z wyjątkiem kosztów transportu, składowania, palet oraz ubezpieczenia), obliczoną jako iloraz wartości (bez podatku od towarów i usług) i ilości artykułów rolno-spożywczych sprzedanych w okresie zbierania danych rynkowych.
- Daty prezentowane w tabelach oznaczają ostatni dzień analizowanego tygodnia tj. poniedziałek - niedziela.
- nld - niewystarczająca liczba danych do prezentacji.

### Makroregiony

<b><i>Nazwa makroregionu</i></b>	<b><i>Województwa wchodzące w skład makroregionu</i></b>
<b>centralno-wschodni</b>	lubelskie, łódzkie, mazowieckie, podlaskie, warmińsko-mazurskie;
<b>południowy</b>	dolnośląskie, małopolskie, opolskie, podkarpackie, śląskie, świętokrzyskie;
<b>północno-zachodni</b>	kujawsko-pomorskie, lubuskie, pomorskie, wielkopolskie, zachodnio-pomorskie.

### **Ceny zbóż na targowiskach - zawieszono od 2023r.**

Notowania cen są dostępne na stronach Ośrodków Doradztwa Rolniczego.

## 1. Ceny zakupu ziarna w przedsiębiorstwach dokonujących zakupu zbóż

TOWAR	Rodzaj ZIARNA	POLSKA				
		Cena [zł/tona]		Tygodn. zmiana ceny [%]	Strukt. obrot. [%]	
		31.12.2023	17.12.2023		31.12.2023	17.12.2023
Pszenica	konsumpcyjne	968	958	1,1	25,6	29,0
	paszowe	881	899	-2,0	27,3	26,3
Żyto	konsumpcyjne	625	640	-2,4	1,3	2,1
	paszowe	715	692	3,3	4,0	2,6
Jęczmień	konsumpcyjne	nld	708	*	0,0	0,2
	paszowe	762	772	-1,3	1,7	1,9
	browarniane	1232	1116	10,4	1,5	2,0
Kukurydza	pasz. "mokra"	nld	nld	*	0,2	0,2
	paszowe	815	821	-0,8	21,7	31,3
Owies	konsumpcyjne	1015	986	3,0	0,1	0,3
	paszowe	822	796	3,3	0,1	0,1
Pszenżyto	paszowe	803	736	9,0	16,5	4,0
				<b>Ogółem</b>	<b>100,0</b>	<b>100,0</b>

TOWAR	Rodzaj ZIARNA	POLSKA		
		Cena średnia	Cena min.* [zł/tona]	Cena max.* [zł/tona]
		31.12.2023		
Pszenica	konsumpcyjne	968	774	1 068
	paszowe	881	715	905
Żyto	konsumpcyjne	625	557	648
	paszowe	715	574	725
Jęczmień	paszowe	762	715	786
Kukurydza	paszowe	815	725	845
Pszenżyto	paszowe	803	681	815

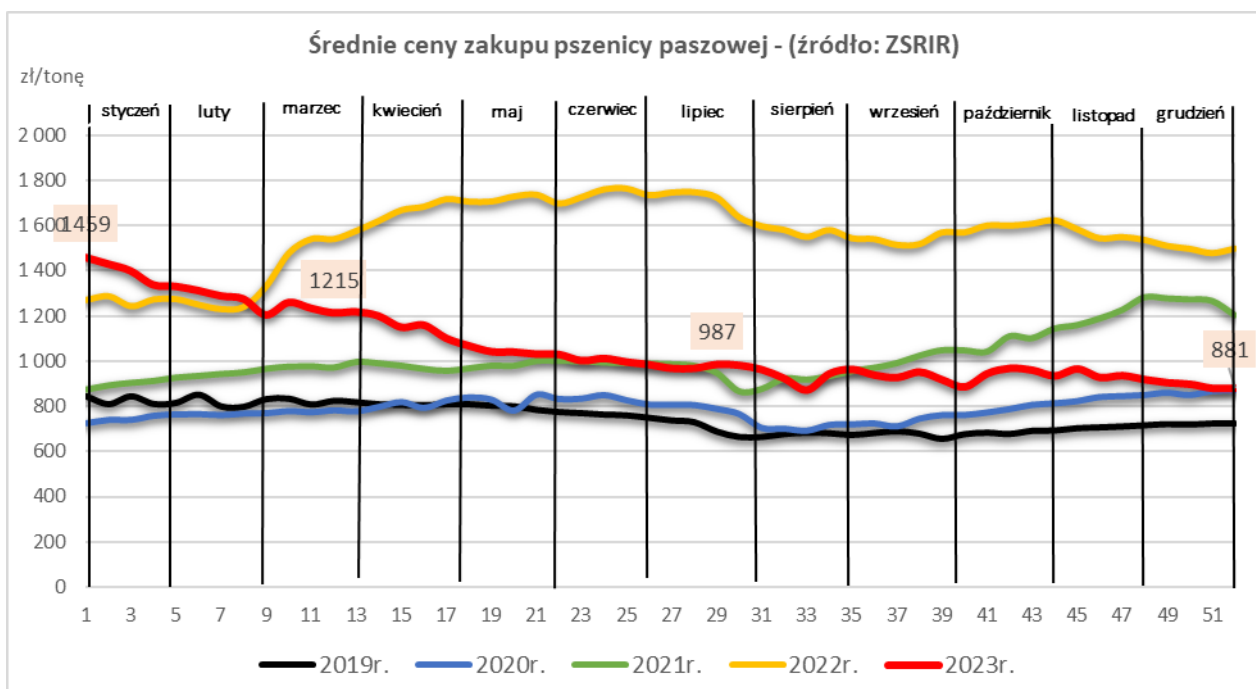
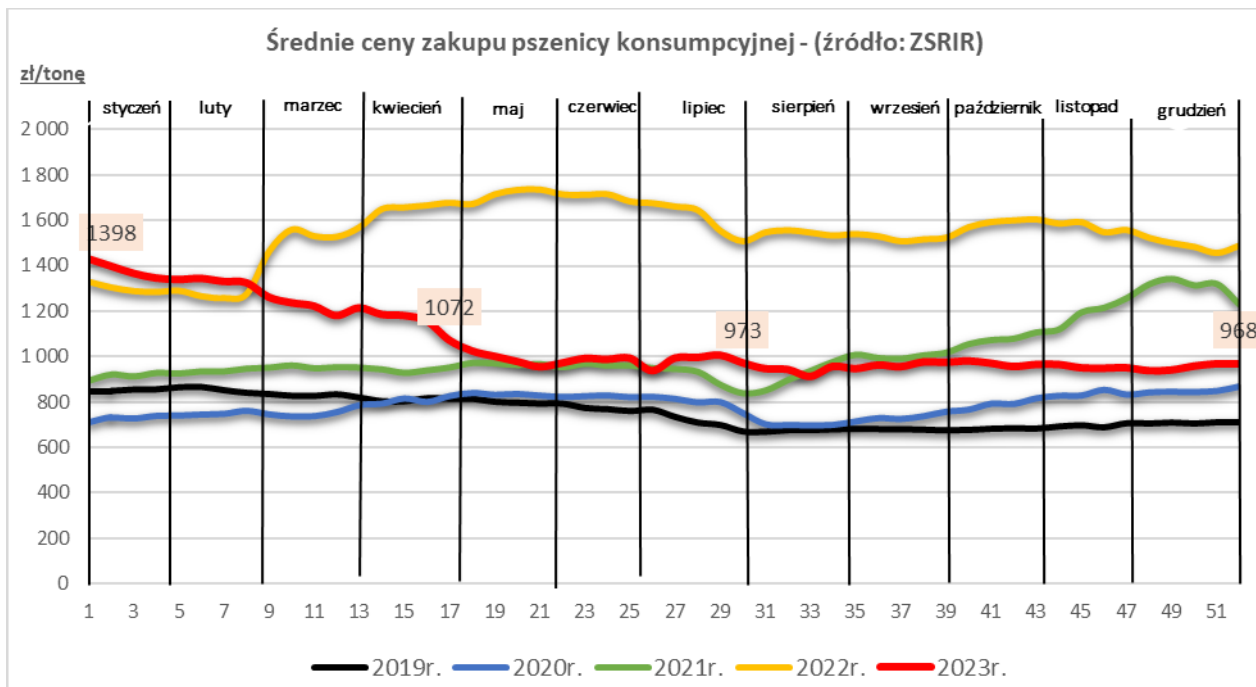
\* średnia cena ważona wyliczona na podstawie 10 najniższych/najwyższych cen

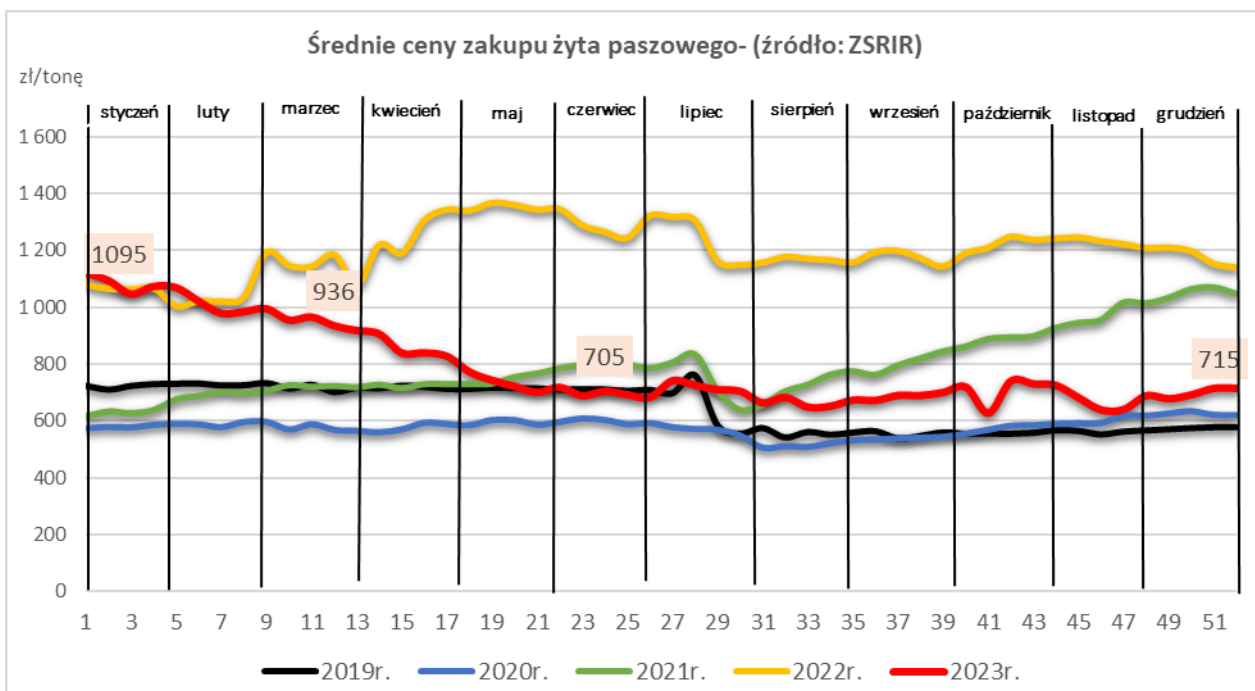
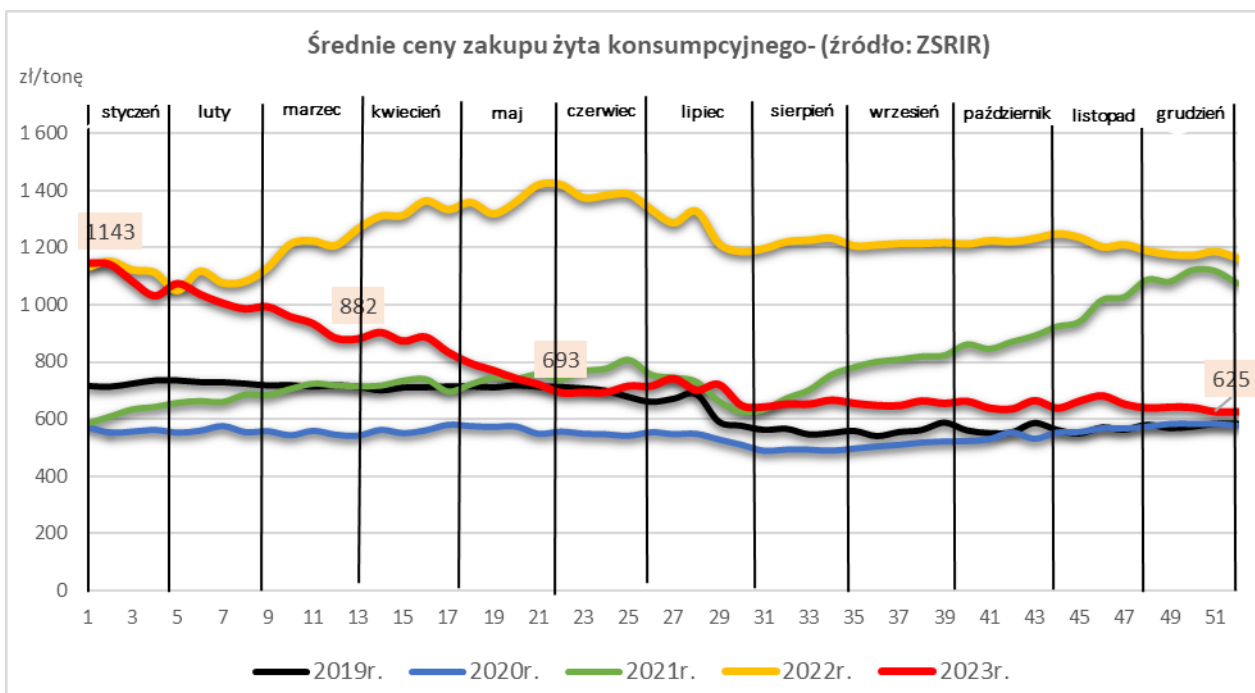
TOWAR	Rodzaj ZIARNA	MAKROREGION								
		Centralno-Wschodni			Południowy			Północno-Zachodni		
		Cena [zł/tona]		Tygodn. zmiana ceny [%]	Cena [zł/tona]		Tygodn. zmiana ceny [%]	Cena [zł/tona]		Tygodn. zmiana ceny [%]
		31.12.2023	17.12.2023		31.12.2023	17.12.2023		31.12.2023	17.12.2023	
Pszenica	konsumpcyjne	888	911	-2,5	1022	999	2,2	936	929	0,8
	paszowe	837	831	0,7	874	869	0,7	899	928	-3,2
Żyto	konsumpcyjne	601	617	-2,6	655	648	1,1	648	656	-1,1
	paszowe	611	633	-3,4	nld	nld	*	721	700	2,9
Jęczmień	konsumpcyjne	--	--	--	--	--	--	nld	708	*
	paszowe	755	770	-2,0	715	nld	*	778	779	-0,1
	browarniane	nld	nld	*	--	--	--	1254	1116	12,3
Kukurydza	pasz. "mokra"	nld	nld	*	--	--	--	nld	--	--
	paszowe	768	761	0,9	801	nld	*	831	824	0,9
Owies	konsumpcyjne	900	--	--	--	--	--	1017	986	3,2
	paszowe	832	804	3,5	nld	--	--	825	792	4,2
Pszennyżyto	paszowe	732	732	0,0	739	nld	*	815	740	10,3

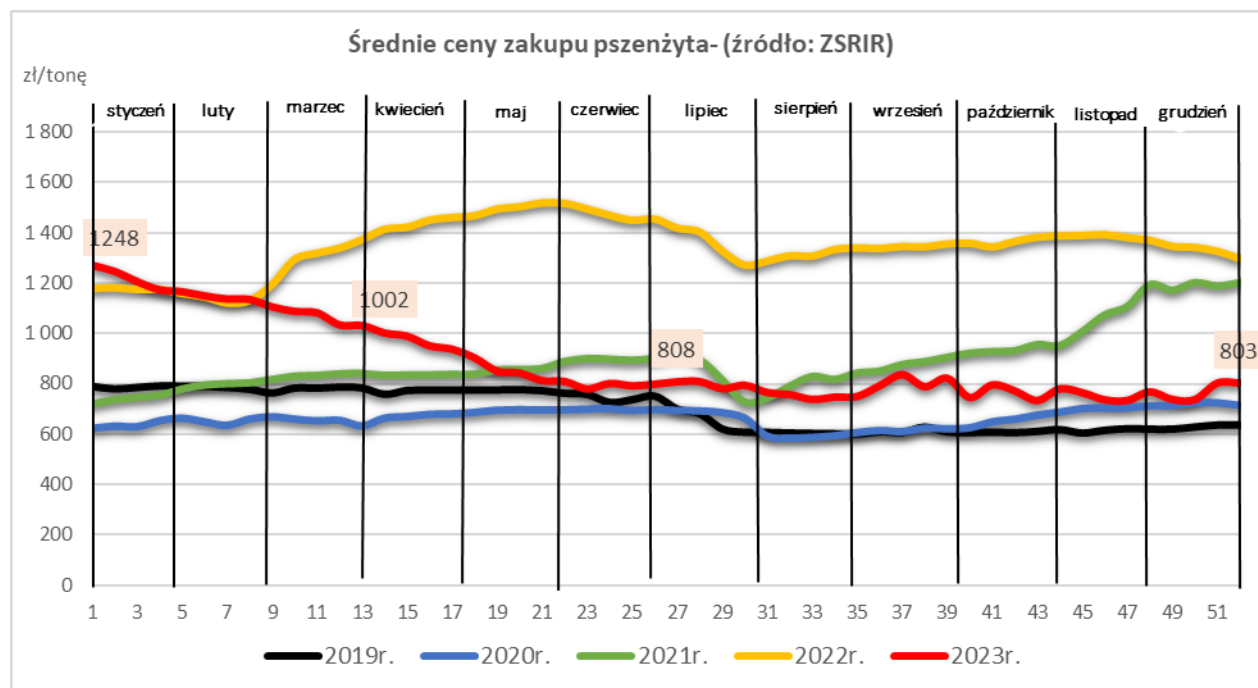
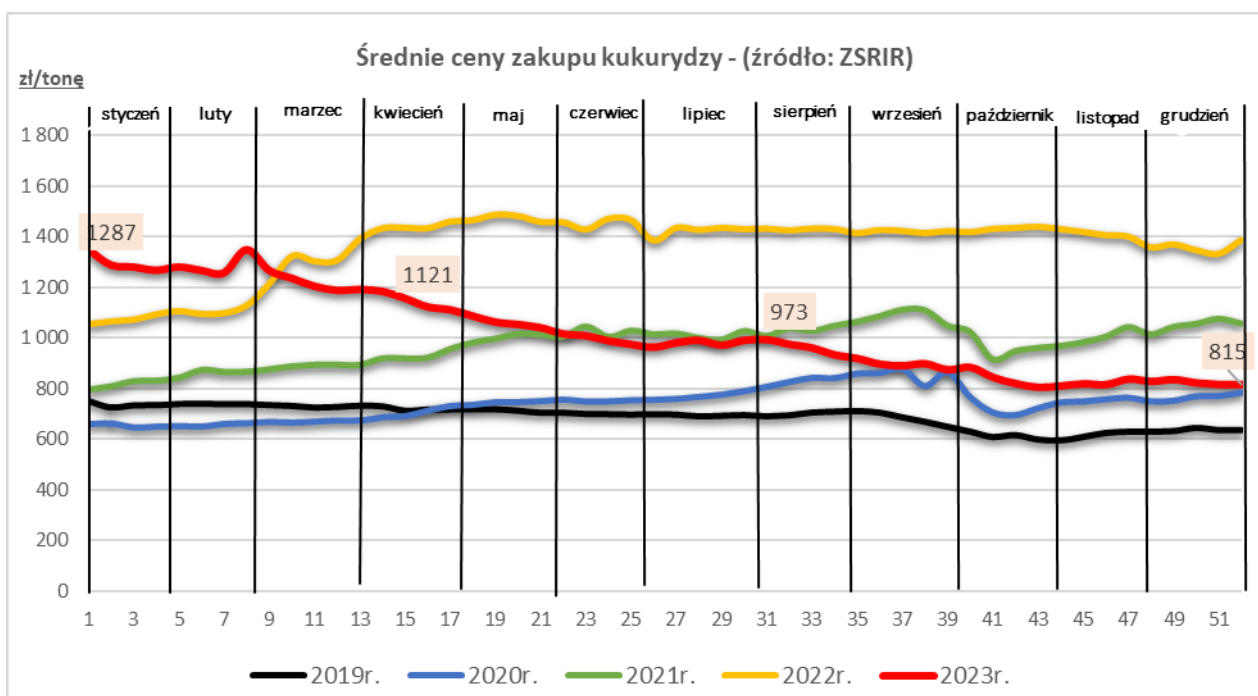
### 1.1. Ceny zakupu ziarna ekologicznego w przedsiębiorstwach dokonujących zakupu zbóż

TOWAR	Rodzaj ZIARNA EKOLOGICZNEGO	POLSKA		
		Cena [zł/tona]		Zmiana ceny [%]
		grudzień 2023	listopad 2023	
Pszenica	konsumpcyjne	--	nld	*
Żyto	konsumpcyjne	nld	1039	*

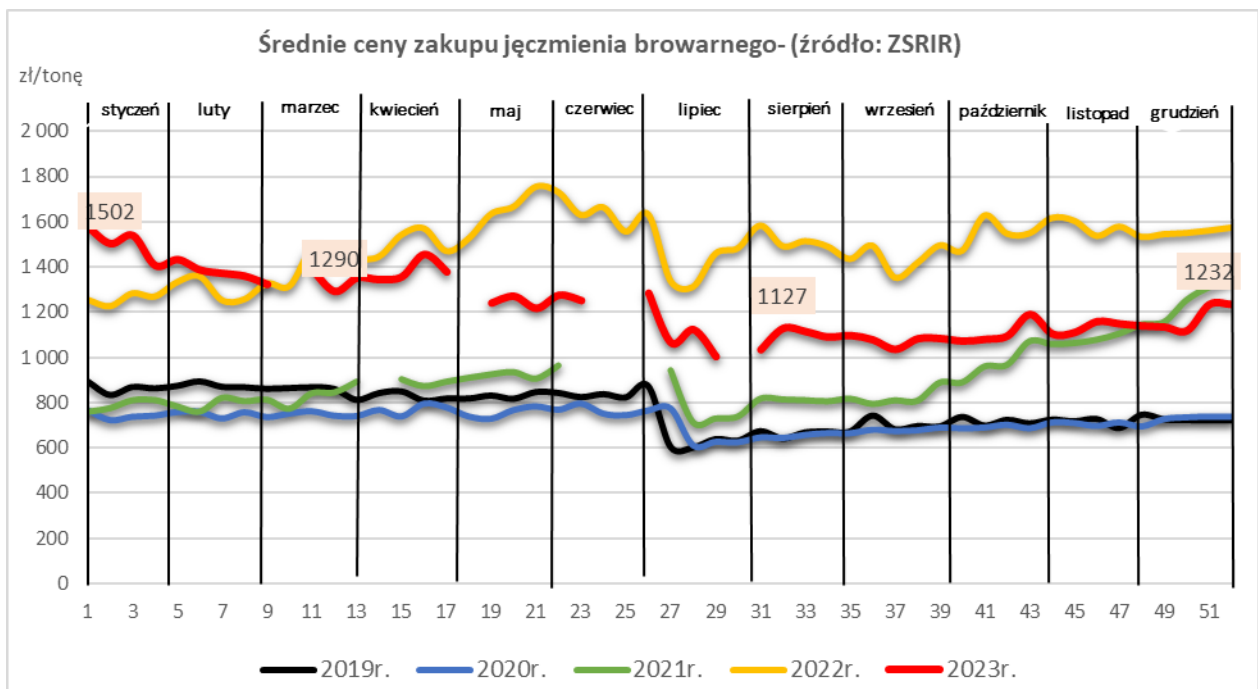
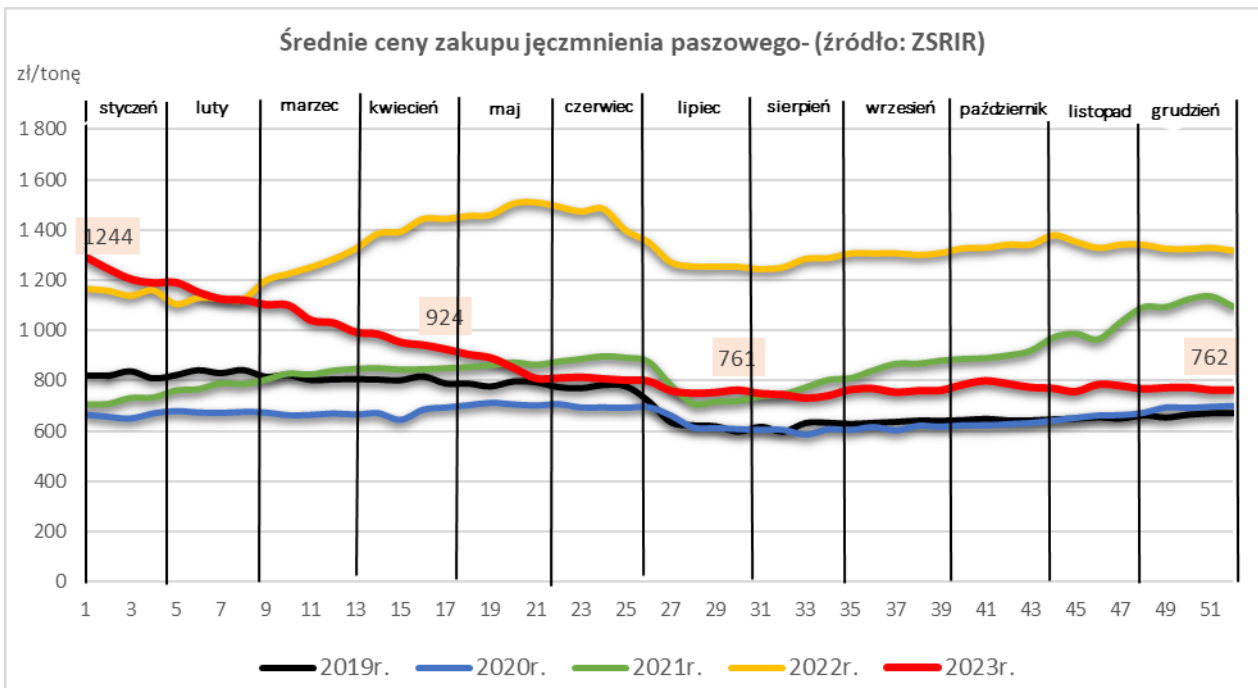
## 1.2. Ceny zakupu ziarna w przedsiębiorstwach dokonujących zakupu zbóż w układzie tygodniowym w latach 2019-2023



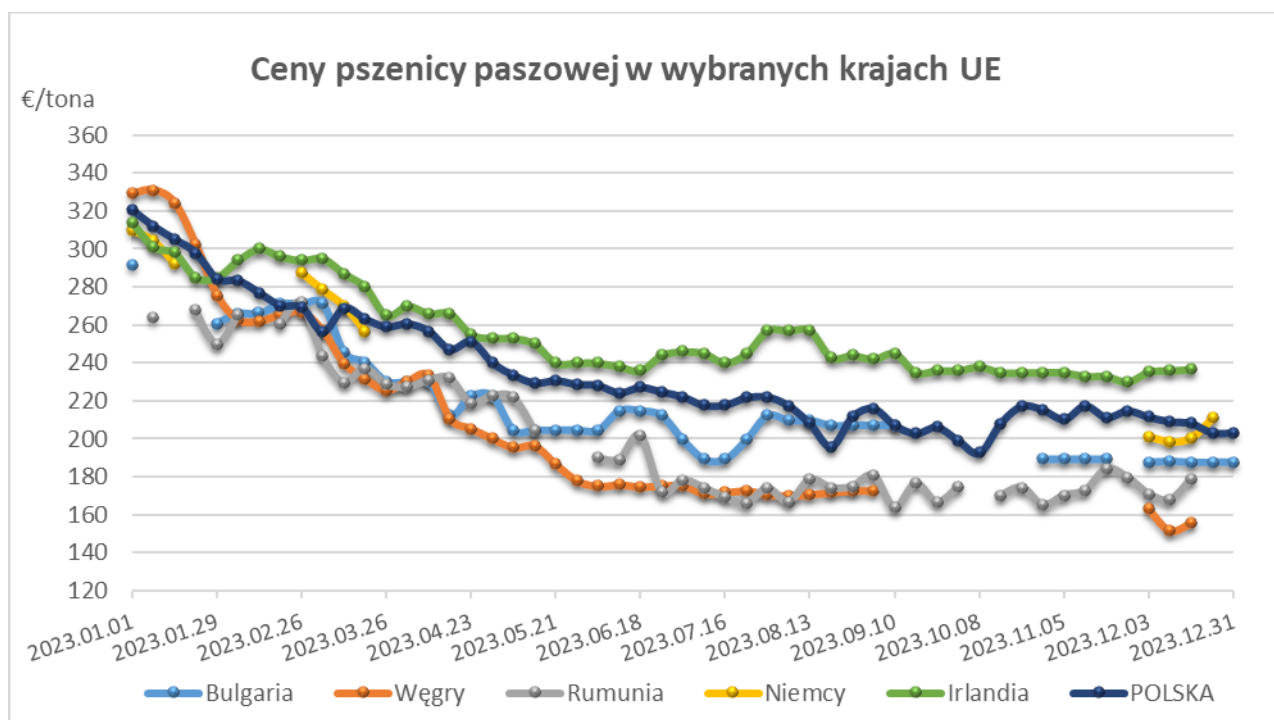
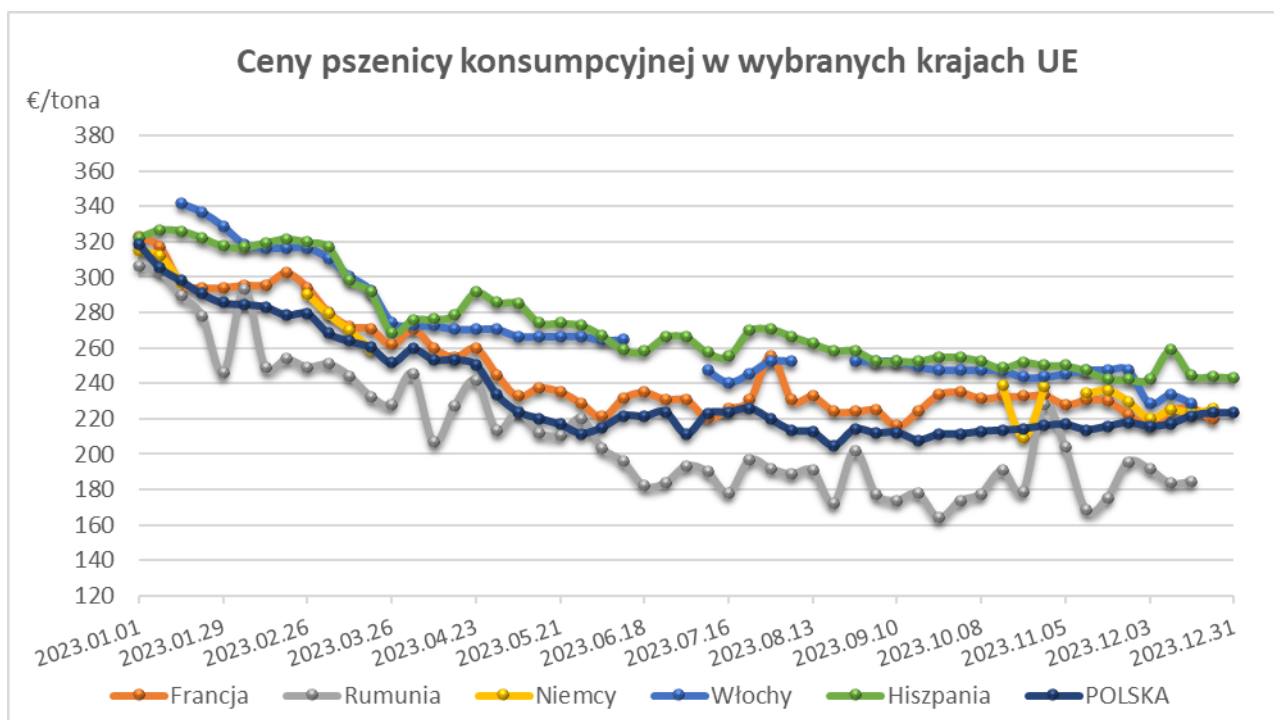




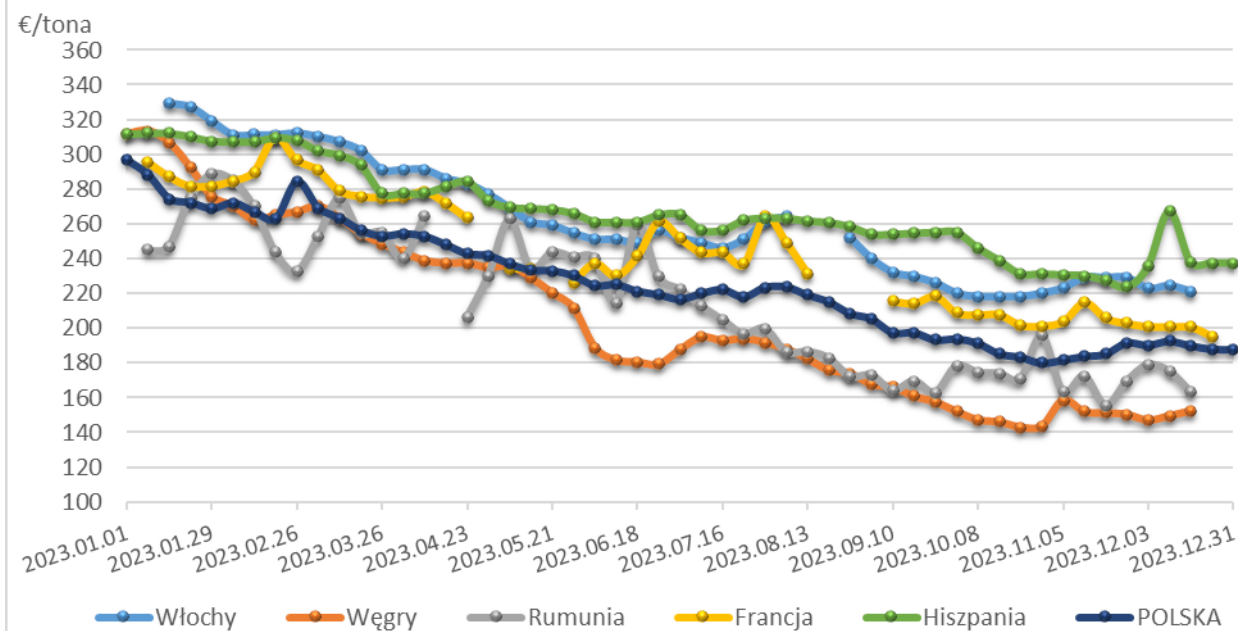




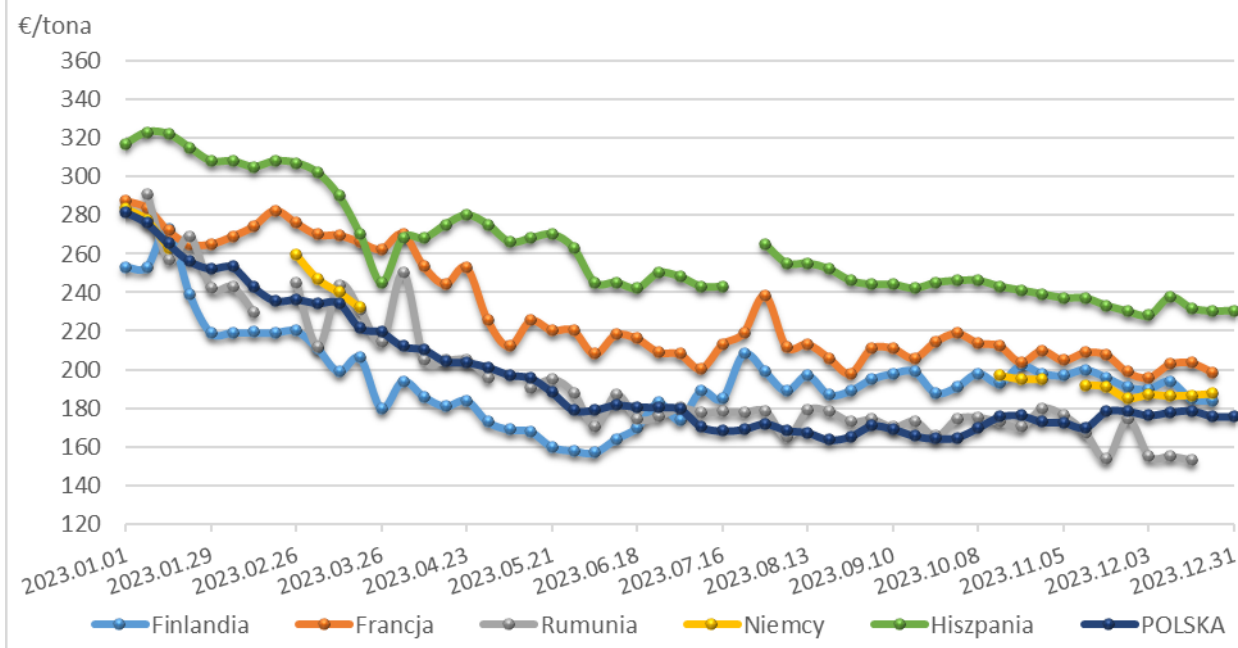
### 1.3. Porównanie średnich cen ziarna zbóż w Polsce i UE (opracowano na podstawie danych Komisji Europejskiej)



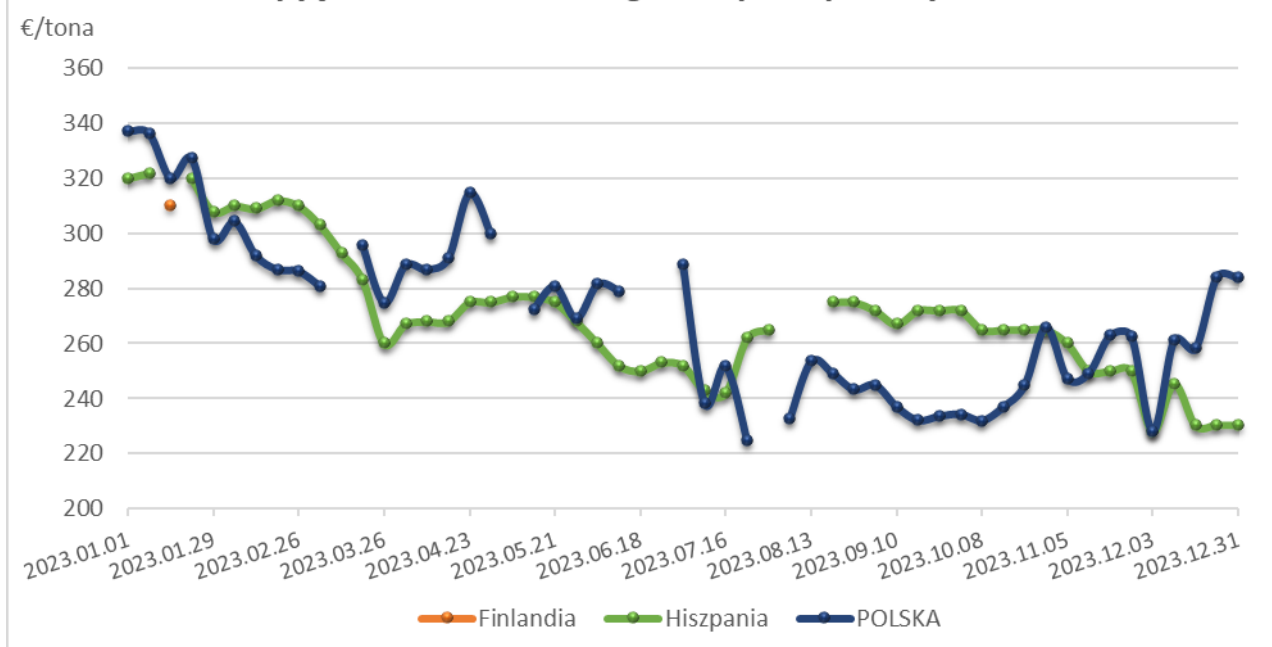
### Ceny kukurydzy paszowej w wybranych krajach UE



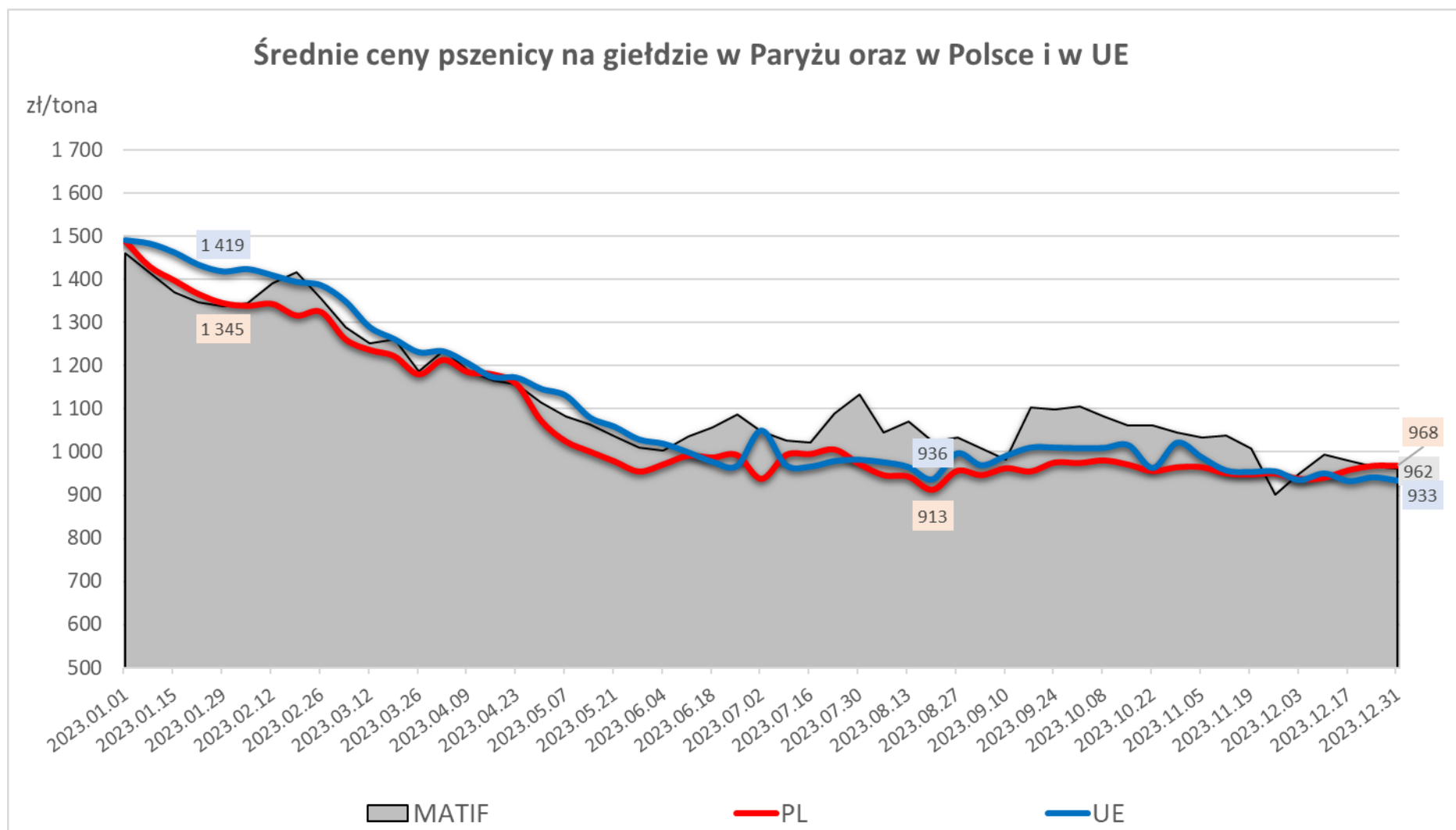
### Ceny jęczmienia paszowego w wybranych krajach UE



### Ceny jęczmienia browarnego w wybranych krajach UE

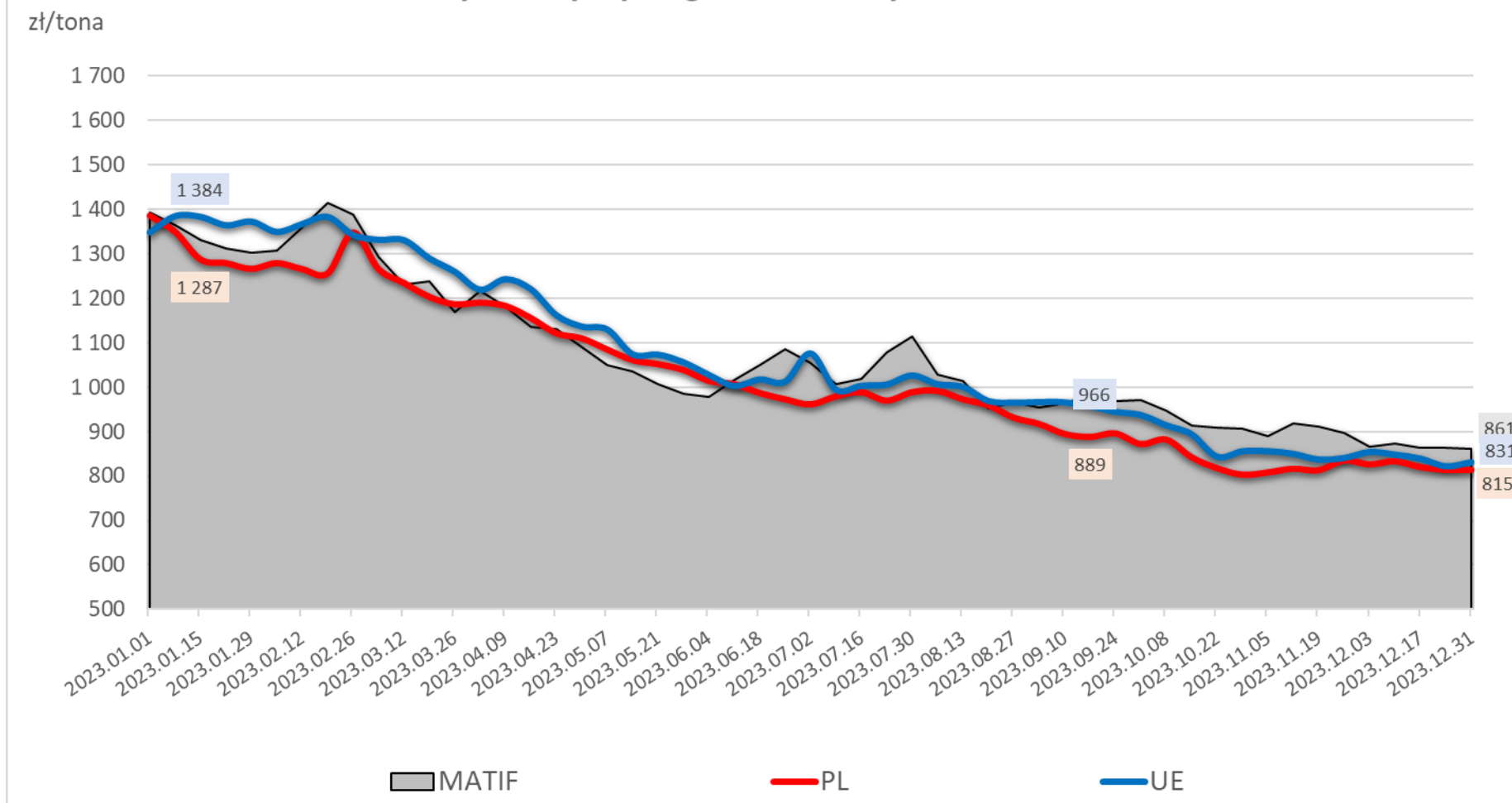


#### 1.4. Porównanie cen pszenicy na giełdzie w Paryżu oraz w Polsce i UE



Wykorzystanie możliwe wyłącznie z dokładnym podaniem źródła.

## Średnie ceny kukurydzy na giełdzie w Paryżu oraz w Polsce i w UE

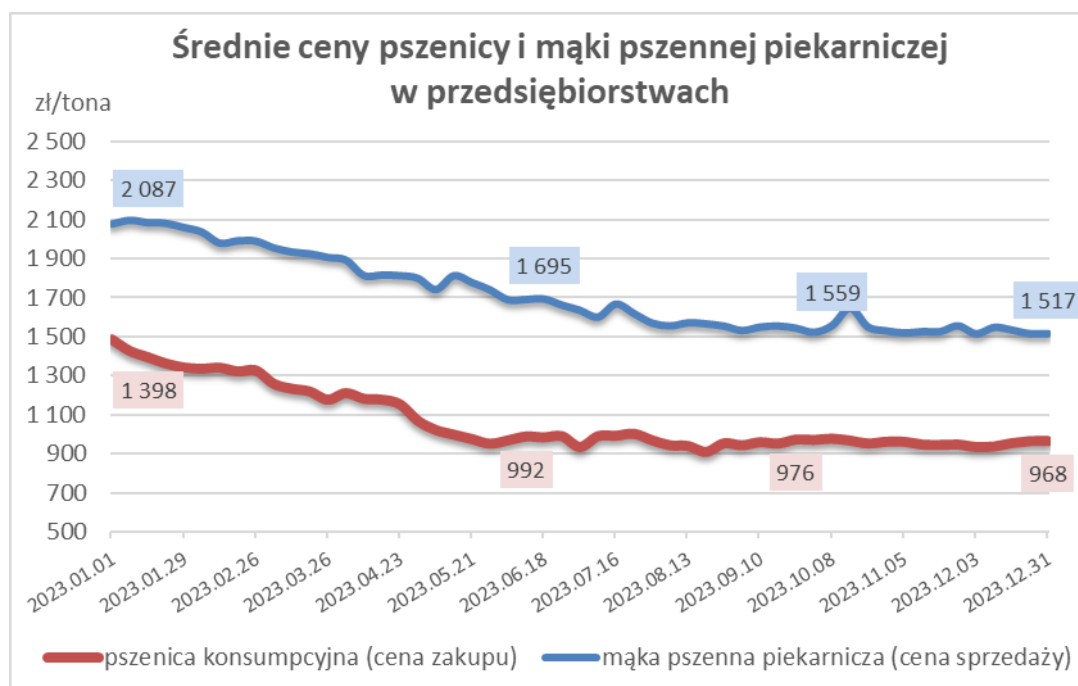


Wykorzystanie możliwe wyłącznie z dokładnym podaniem źródła.

## 2. Ceny sprzedaży mąk w przedsiębiorstwach prowadzących przemiał ziarna zbóż

MĄKA	TYP MĄKI	POLSKA				
		Cena [zł/tona]	Cena [zł/tona]	Tygodn. zmiana ceny [%]	Strukt. obrot. [%]	Strukt. obrot. [%]
		31.12.2023	17.12.2023		31.12.2023	17.12.2023
<b>PSZENNA</b> detaliczna (1kg) wg rodzaju:						
tortowa	450	1 832	1 824	0,4	70,0	68,3
wrocławska	500	2 331	2 361	-1,3	12,5	13,2
poznańska	500	2 684	2 686	-0,1	7,9	6,8
krupczatka	450/500	2 233	2 335	-4,4	0,9	1,6
lüksusowa	550	2 685	3 196	-16,0	8,7	10,1
	<b>Ogółem</b>	-	-	-	<b>100,0</b>	<b>100,0</b>
<b>PSZENNA</b>	450	2 341	2 300	1,8	7,3	9,1
detaliczna	500	2 546	2 535	0,4	2,5	4,0
(paczkowana 1kg)	550	2 717	3 233	-16,0	0,6	0,9
	650	1 563	1 580	-1,1	1,4	1,7
	<b>Ogółem</b>	-	-	-	<b>11,8</b>	<b>15,7</b>
<b>PSZENNA</b>	450	1 782	1 729	3,0	1,8	1,9
piekarnicza	500	1 528	1 529	0,0	9,4	9,8
(w workach)	550	1 589	1 707	-6,9	3,6	4,0
	650	1 444	1 437	0,5	1,5	1,7
	750	1 428	1 429	0,0	7,9	7,4
	850	1 546	1 448	6,8	0,3	0,2
	<b>Ogółem</b>	-	-	-	<b>24,5</b>	<b>25,0</b>
<b>PSZENNA</b>	450	1 523	1 472	3,5	2,2	2,6
piekarnicza	500	1 405	1 396	0,6	10,8	11,6
(luzem)	550	1 723	1 780	-3,2	20,9	19,3
	650	1 385	1 378	0,5	7,3	6,9
	750	1 354	1 366	-0,9	11,9	10,0
	850	1 232	1 234	-0,2	0,9	0,6
	<b>Ogółem</b>	-	-	-	<b>54,1</b>	<b>51,0</b>
<b>ŻYTNIA</b>	580	1 341	1 385	-3,2	0,3	0,3
piekarnicza	720	1 365	1 395	-2,2	3,3	3,1
(w workach)	2000	1 338	1 344	-0,4	0,4	0,4
	<b>Ogółem</b>	-	-	-	<b>4,1</b>	<b>3,7</b>
<b>ŻYTNIA</b>	580	1 250	1 202	4,0	0,1	0,1
piekarnicza	720	1 145	1 160	-1,3	5,3	4,4
(luzem)	2000	nld	nld	*	0,1	0,1
	<b>Ogółem</b>	-	-	-	<b>5,5</b>	<b>4,6</b>
				<b>Ogółem</b>	<b>100,0</b>	<b>100,0</b>

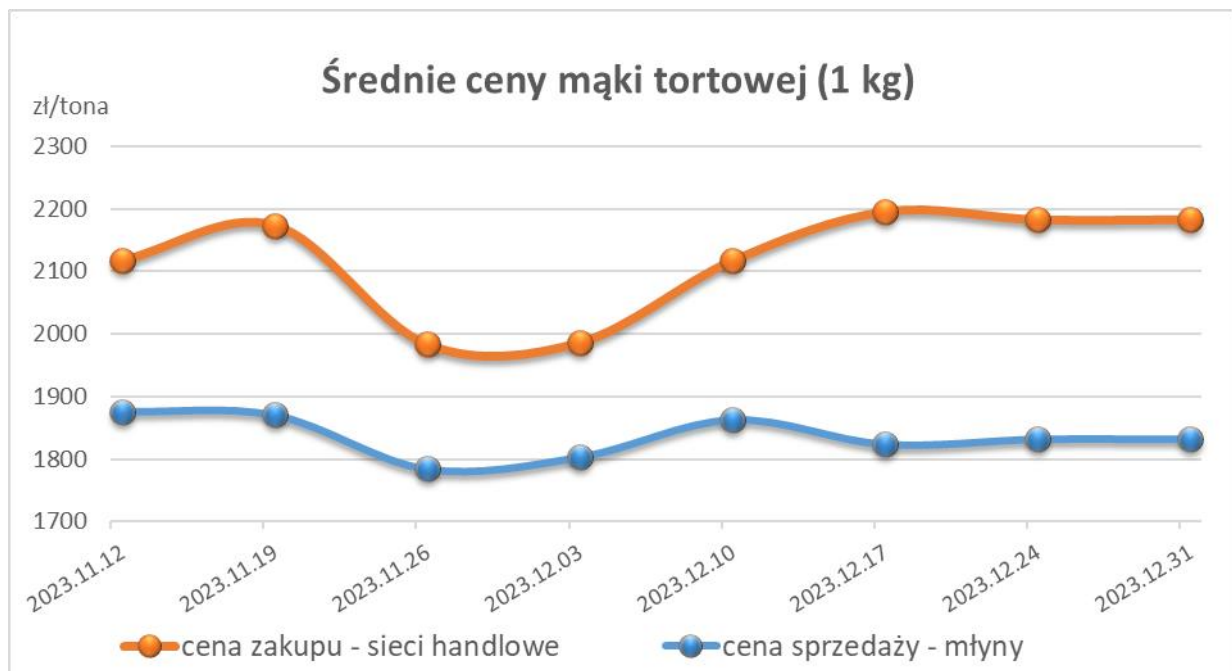
MAKA	TYP MAKI	MAKROREGION								
		Centralno-Wschodni			Południowy			Północno-Zachodni		
		Cena [zł/tona]		Tygodn. zmiana ceny [%]	Cena [zł/tona]		Tygodn. zmiana ceny [%]	Cena [zł/tona]		Tygodn. zmiana ceny [%]
		31.12.2023	17.12.2023		31.12.2023	17.12.2023		31.12.2023	17.12.2023	
<b>PSZENNA</b> detaliczna (1kg) wg rodzaju:										
tortowa	450	1 888	1 821	3,7	1 749	1 775	-1,5	1 988	2 005	-0,8
wrocławska	500	1 877	2 125	-11,6	nld	nld	*	1 893	1 954	-3,1
poznańska	500	nld	2 320	*	3 057	2 943	3,9	1 884	1 934	-2,6
krupczatka	450/500	2 081	2 171	-4,2	nld	nld	*	nld	nld	*
luksusowa	550	3 403	3 564	-4,5	nld	nld	*	1 958	2 017	-2,9
	Ogółem	-	-	-	-	-	-	-	-	-
<b>PSZENNA</b> detaliczna (paczkowana 1kg)	450	1976	1922	2,8	2558	2512	1,8	1893	1890	0,2
	500	2457	2479	-0,9	3149	3127	0,7	1982	2006	-1,2
	550	3403	3564	-4,5	nld	nld	*	1958	2041	-4,1
	650	nld	nld	*	1546	1620	-4,6	nld	1573	*
	Ogółem	-	-	-	-	-	-	-	-	-
<b>PSZENNA</b> piekarnicza (w workach)	450	1531	1577	-2,9	2151	1938	11,0	1469	1527	-3,8
	500	1547	1554	-0,4	1537	1538	0,0	1490	1481	0,6
	550	1620	2024	-20,0	1687	1622	4,0	1457	1447	0,6
	650	1411	1432	-1,5	1468	1454	1,0	1388	1404	-1,2
	750	1423	1426	-0,2	1467	1471	-0,3	1377	1363	1,0
	850	1463	1450	0,9	nld	--	--	nld	nld	*
	Ogółem	-	-	-	-	-	-	-	-	-
<b>PSZENNA</b> piekarnicza (luzem)	450	nld	nld	*	1580	1557	1,5	nld	nld	*
	500	1303	1308	-0,4	1585	1568	1,1	1385	1388	-0,2
	550	1560	1483	5,2	1727	1857	-7,0	1774	1748	1,5
	650	1271	1274	-0,2	1504	1488	1,1	1314	1328	-1,0
	750	1331	1326	0,4	1409	1453	-3,1	1255	1260	-0,4
	850	nld	nld	*	--	nld	--	--	--	--
	Ogółem	-	-	-	-	-	-	-	-	-
<b>ŻYTNIA</b> piekarnicza (w workach)	580	1280	1341	-4,5	1521	1512	0,6	1443	1373	5,1
	720	1351	1351	0,0	1395	1495	-6,7	1363	1385	-1,6
	2000	1347	1259	6,9	nld	nld	*	1325	1440	-8,0
	Ogółem	-	-	-	-	-	-	-	-	-
<b>ŻYTNIA</b> piekarnicza (luzem)	580	nld	nld	*	nld	nld	*	nld	nld	*
	720	1099	1105	-0,6	1219	1275	-4,3	1207	1220	-1,1
	2000	nld	nld	*	--	--	--	nld	--	--
	Ogółem	-	-	-	-	-	-	-	-	-





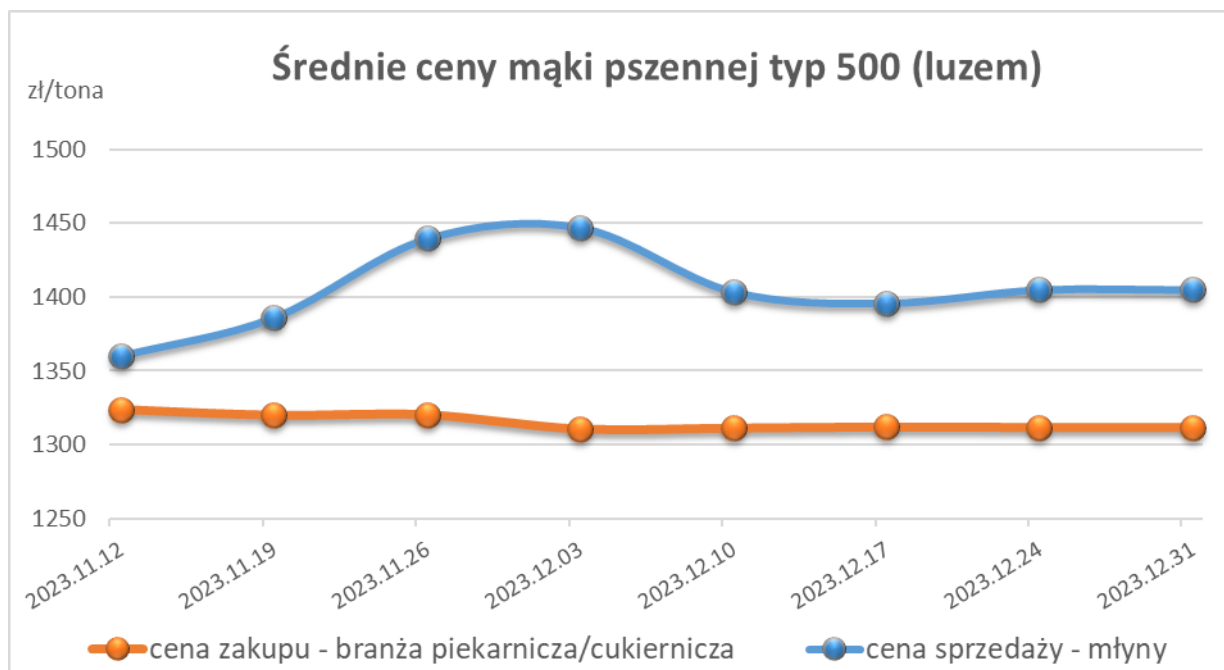
### 3. Ceny zakupu mąki pszennej (ważniejszych rodzajów) płacone przez podmioty handlu detalicznego

MAKA	TYP MAKI	POLSKA		
		Cena [zł/tona]	Cena [zł/tona]	Tygodn. zmiana ceny [%]
		31.12.2023	17.12.2023	
<i>PSZENNA detaliczna (1kg) wg rodzaju:</i>				
tortowa	450	<b>2 182</b>	2 195	-0,6
luksusowa	550	<b>1 806</b>	2 407	-24,9
wrocławska	500	<b>2 290</b>	2 885	-20,6



#### 4. Ceny zakupu mąki (ważniejszych rodzajów) płacone przez podmioty branży piekarsko-cukierniczej

MĄKA	TYP MĄKI	POLSKA		
		Cena [zł/tona]	Cena [zł/tona]	Tygodn. zmiana ceny [%]
		31.12.2023	17.12.2023	
<i>luzem:</i>				
pszenna	500	<b>1 312</b>	1 312	0,0
	750	<b>1 226</b>	1 233	-0,6
żytnia	720	<b>1 120</b>	1 138	-1,6
<i>w workach:</i>				
pszenna	500	<b>1 499</b>	1 397	7,3
	750	<b>1 455</b>	n/d	*
żytnia	720	<b>1 294</b>	1 224	5,7



## 5. Ceny sprzedaży otrąb w przedsiębiorstwach prowadzących przemiał ziarna zbóż

TOWAR	Rodzaj	POLSKA					
		Cena [zł/tona]		Tygodn. zmiana ceny [%]	Strukt. obrot. [%]	Strukt. obrot. [%]	
		31.12.2023	17.12.2023		31.12.2023	17.12.2023	
<b>w WORKACH</b>							
Otręby	żytnie	nld	441	*	0,3	0,6	
Otręby	pszenne	586	612	-4,2	5,2	4,1	
<b>LUZEM</b>							
Otręby	żytnie	386	385	0,4	8,2	7,5	
Otręby	pszenne	462	474	-2,5	86,3	87,7	
					Ogółem	100,0	100,0

TOWAR	Rodzaj	MAKROREGION								
		Centralno-Wschodni			Południowy			Północno-Zachodni		
		Cena [zł/tona]		Tygodn. zmiana ceny [%]	Cena [zł/tona]		Tygodn. zmiana ceny [%]	Cena [zł/tona]		Tygodn. zmiana ceny [%]
		31.12.2023	17.12.2023		31.12.2023	17.12.2023		31.12.2023	17.12.2023	
<b>w WORKACH</b>										
Otręby	żytnie	nld	388	*	--	--	--	nld	nld	*
Otręby	pszenne	609	623	-2,2	nld	nld	*	557	nld	*
<b>LUZEM</b>										
Otręby	żytnie	385	381	0,9	nld	nld	*	nld	nld	*
Otręby	pszenne	439	479	-8,4	474	467	1,5	469	484	-3,1

**6. Porównanie aktualnych cen wybranych towarów w przedsiębiorstwach z cenami w analogicznym okresie roku poprzedniego oraz dwóch lat**

		[zł/tona]				
		POLSKA				
TOWAR	Rodzaj TOWARU	31.12.2023	01.01.2023	02.01.2022	Zmiana ceny [%] w stosunku do:	
					roku	2 lat
Pszenica	<i>konsumpcyjna</i>	968	1489	1229	-35,0	-21,2
	<i>paszowa</i>	881	1496	1203	-41,1	-26,7
Żyto	<i>konsumpcyjne</i>	625	1164	1075	-46,3	-41,8
	<i>paszowe</i>	715	1140	1049	-37,3	-31,9
Kukurydza	<i>paszowa</i>	815	1385	1059	-41,2	-23,1
Mąka pszenna	<i>Typ 450 (paczkowana)</i>	2341	2811	2040	-16,7	14,7
detaliczna	<i>Typ 500 (paczkowana)</i>	2546	2953	2274	-13,8	11,9
Mąka pszenna	<i>Typ 500 (worki)</i>	1528	2158	1905	-29,2	-19,8
piekarnicza	<i>Typ 750 (worki)</i>	1428	2071	1878	-31,0	-23,9
Mąka żytnia	<i>Typ 580 (worki)</i>	1341	2000	1781	-32,9	-24,7
piekarnicza	<i>Typ 720 (worki)</i>	1365	1942	1785	-29,7	-23,5

## 7. Handel zagraniczny produktami zbożowymi<sup>1</sup>

### EKSPORT I IMPORT OGÓŁEM

CN	Nazwa towaru	EKSPORT/WYWÓZ				IMPORT/PRZYWÓZ				SALDO	
		Wartość [tys. EUR]		Wolumen [tony]		Wartość [tys. EUR]		Wolumen [tony]		Wartość [tys. EUR]	
		I-X 2022r.	I-X 2023r.*	I-X 2022r.	I-X 2023r.*	I-X 2022r.	I-X 2023r.*	I-X 2022r.	I-X 2023r.*	I-X 2022r.	I-X 2023r.*
<b>RAZEM zboża i produkty zbożowe</b>		<b>2 579 540</b>	<b>3 039 250</b>	7 532 831	<b>11 356 896</b>	<b>794 897</b>	<b>555 871</b>	<b>2 481 427</b>	<b>1 737 175</b>	<b>1 784 643</b>	<b>2 483 379</b>
1001	Pszenica i meslin	1 122 933	1 618 627	3 021 906	6 128 111	178 008	169 688	585 171	734 086	944 926	1 448 939
1002	Żyto	113 883	116 281	360 138	508 091	5 529	3 565	17 585	8 023	108 354	112 717
1003	Jęczmień	90 586	95 578	292 539	420 448	57 295	53 817	194 846	186 277	33 290	41 761
1004	Owies	37 289	30 474	125 069	115 172	1 631	1 639	6 555	7 274	35 658	28 835
1005	Kukurydza (ziarna)	960 417	947 414	3 052 306	3 382 305	484 722	272 871	1 570 758	706 988	475 695	674 544
1008	Nasiona gryki, prosa i mozgi kanaryjskiej; pozostałe	208 310	184 251	590 790	700 286	17 787	11 744	25 902	25 165	190 523	172 507
1101	Mąka pszenna i żytnio-pszenna	46 122	46 624	90 083	102 484	49 925	42 547	80 610	69 363	-3 803	4 077

\* - dane wstępne

CN	Nazwa towaru	EKSPORT/WYWÓZ				IMPORT/PRZYWÓZ				SALDO	
		Wartość [tys. EUR]		Wolumen [tony]		Wartość [tys. EUR]		Wolumen [tony]		Wartość [tys. EUR]	
		I-XII 2021r.	I-XII 2022r.*	I-XII 2021r.	I-XII 2022r.*	I-XII 2021r.	I-XII 2022r.*	I-XII 2021r.	I-XII 2022r.*	I-XII 2021r.	I-XII 2022r.*
<b>RAZEM zboża i produkty zbożowe</b>		<b>1 946 257</b>	<b>3 124 996</b>	8 631 716	<b>9 159 792</b>	<b>397 614</b>	<b>1 056 229</b>	<b>1 193 638</b>	<b>3 358 591</b>	<b>1 548 643</b>	<b>2 068 766</b>
1001	Pszenica i meslin	838 612	1 338 051	3 594 949	3 637 950	137 088	269 861	610 195	951 663	701 524	1 068 190
1002	Żyto	196 775	137 096	1 064 410	438 645	9 561	6 060	49 149	19 940	187 214	131 036
1003	Jęczmień	92 281	94 418	455 878	304 620	39 547	62 291	196 015	218 039	52 734	32 128
1004	Owies	45 099	41 045	228 233	136 549	2 003	2 221	10 787	9 270	43 096	38 824
1005	Kukurydza (ziarna)	544 929	1 228 172	2 319 862	3 881 044	156 592	634 597	221 887	2 030 211	388 337	593 574
1008	Nasiona gryki, prosa i mozgi kanaryjskiej; pozostałe	189 104	229 194	850 161	650 381	21 376	20 626	42 952	31 735	167 728	208 568
1101	Mąka pszenna i żytnio-pszenna	39 458	57 020	118 222	110 602	31 447	60 573	62 653	97 732	8 010	-3 553

\* - dane wstępne

<sup>1</sup> źródło: Ministerstwo Finansów

EKSPORT I IMPORT WEDŁUG WAŻNIEJSZYCH KRAJÓW

(dane za lata 2021-2022 znajdują się w wersji Excel)

**EKSPORT PSZENICY z Polski - kod 1001**

według ważniejszych państw

EKSPORT					
I-X 2022r.			I-X 2023r.*		
Kraj	Wartość [tys. EUR]	Wolumen [tony]	Kraj	Wartość [tys. EUR]	Wolumen [tony]
<b>OGÓŁEM</b>	<b>1 122 933</b>	<b>3 021 906</b>	<b>OGÓŁEM</b>	<b>1 618 627</b>	<b>6 128 111</b>
Niemcy	354 153	987 042	Niemcy	418 058	1 546 290
Nigeria	128 929	352 873	Nigeria	351 334	1 303 283
RPA	95 869	253 275	RPA	195 954	765 299
Maroko	53 485	144 729	Maroko	64 407	253 055
Kamerun	45 174	118 747	USA	59 692	228 346
Arabia Saudyjska	43 571	114 771	Angola	54 594	210 802
Izrael	40 999	110 875	Kamerun	47 956	197 990
Kenia	39 011	105 057	Holandia	37 988	133 938
Tanzania	32 232	85 725	Hiszpania	37 194	141 185
Hiszpania	31 901	78 268	Madagaskar	34 172	130 725
Portugalia	29 331	73 315	Tanzania	34 089	124 391

\* - Dane wstępne

**IMPORT PSZENICY do Polski - kod 1001**

według ważniejszych państw

IMPORT					
I-X 2022r.			I-X 2023r.*		
Kraj	Wartość [tys. EUR]	Wolumen [tony]	Kraj	Wartość [tys. EUR]	Wolumen [tony]
<b>OGÓŁEM</b>	<b>178 008</b>	<b>585 171</b>	<b>OGÓŁEM</b>	<b>169 688</b>	<b>734 086</b>
Ukraina	52 129	210 500	Ukraina	73 894	347 127
Słowacja	50 956	158 925	Słowacja	52 260	235 019
Republika Czeska	49 325	158 398	Republika Czeska	29 841	119 804
Kazachstan	6 805	12 939	Kazachstan	4 149	9 200
Francja	6 678	10 822	Niemcy	3 551	9 180
Niemcy	4 257	11 750	Dania	1 771	4 875
Węgry	2 523	7 127	Austria	1 497	3 566
Austria	1 688	3 047	Francja	1 277	793
Dania	1 471	5 016	Węgry	910	3 413
Litwa	1 313	4 550	Hiszpania	255	365
Rumunia	515	1 273	Włochy	129	250

\* - Dane wstępne

**EKSPORT JĘCZMIENIA z Polski - kod 1003**

według ważniejszych państw

<b>EKSPORT</b>					
<b>I-X 2022r.</b>			<b>I-X 2023r.*</b>		
<b>Kraj</b>	<b>Wartość [tys. EUR]</b>	<b>Wolumen [tony]</b>	<b>Kraj</b>	<b>Wartość [tys. EUR]</b>	<b>Wolumen [tony]</b>
<b>OGÓLEM</b>	<b>90 586</b>	<b>292 539</b>	<b>OGÓLEM</b>	<b>95 578</b>	<b>420 448</b>
Niemcy	59 568	194 000	Niemcy	45 345	221 277
Holandia	11 786	34 528	Holandia	21 654	93 997
Algieria	6 147	30 899	Hiszpania	13 343	46 033
Dania	2 612	7 206	Irlandia	7 725	36 408
Hiszpania	2 218	5 398	Finlandia	2 251	11 205
Norwegia	1 517	3 764	Litwa	1 578	1 389
Irlandia	970	2 958	Łotwa	872	609
Maroko	912	4 534	Norwegia	801	4 092
Łotwa	829	665	Estonia	620	344
Litwa	823	910	Belgia	438	1 745

\* - Dane wstępne

**IMPORT JĘCZMIENIA do Polski - kod 1003**

według ważniejszych państw

<b>IMPORT</b>					
<b>I-X 2022r.</b>			<b>I-X 2023r.*</b>		
<b>Kraj</b>	<b>Wartość [tys. EUR]</b>	<b>Wolumen [tony]</b>	<b>Kraj</b>	<b>Wartość [tys. EUR]</b>	<b>Wolumen [tony]</b>
<b>OGÓLEM</b>	<b>57 295</b>	<b>194 846</b>	<b>OGÓLEM</b>	<b>53 817</b>	<b>186 277</b>
Dania	18 987	65 268	Dania	32 892	98 986
Wielka Brytania	8 563	22 832	Ukraina	8 190	43 531
Niemcy	7 530	23 311	Niemcy	4 096	9 319
Ukraina	7 106	28 621	Republika Czeska	2 812	8 410
Republika Czeska	5 315	17 382	Słowacja	2 586	15 604
Słowacja	3 620	15 933	Wielka Brytania	1 091	3 060
Szwecja	2 699	11 950	Szwecja	1 042	3 049
Francja	2 462	6 420	Francja	935	3 683
Litwa	940	3 066	Litwa	80	487
Kanada	32	30	Estonia	31	22

\* - Dane wstępne

**EKSPORT KUKURYDZY z Polski - kod 1005**

według ważniejszych państw

<b>EKSPORT</b>					
<b>I-X 2022r.</b>			<b>I-X 2023r.*</b>		
<b>Kraj</b>	<b>Wartość [tys. EUR]</b>	<b>Wolumen [tony]</b>	<b>Kraj</b>	<b>Wartość [tys. EUR]</b>	<b>Wolumen [tony]</b>
<b>OGÓŁEM</b>	<b>960 417</b>	<b>3 052 306</b>	<b>OGÓŁEM</b>	<b>947 414</b>	<b>3 382 305</b>
Niemcy	439 846	1 448 344	Niemcy	341 630	1 222 163
Holandia	162 959	497 578	Holandia	254 063	992 453
Wielka Brytania	79 469	242 895	Wielka Brytania	69 864	264 293
Dania	42 652	138 651	Hiszpania	38 486	146 383
Francja	35 040	107 301	Belgia	32 692	124 961
Belgia	30 590	85 357	Francja	27 734	81 772
Finlandia	28 213	93 266	Słowacja	22 451	84 563
Litwa	27 439	97 447	Włochy	22 332	79 295
Norwegia	23 058	79 360	Republika Czeska	21 585	71 180
Hiszpania	18 102	52 884	Austria	20 080	30 071
Szwecja	17 482	58 266	Dania	15 690	58 050
Republika Czeska	13 386	45 549	Litwa	14 270	53 649

\* - Dane wstępne

**IMPORT KUKURYDZY do Polski - kod 1005**

według ważniejszych państw

<b>IMPORT</b>					
<b>I-X 2022r.</b>			<b>I-X 2023r.*</b>		
<b>Kraj</b>	<b>Wartość [tys. EUR]</b>	<b>Wolumen [tony]</b>	<b>Kraj</b>	<b>Wartość [tys. EUR]</b>	<b>Wolumen [tony]</b>
<b>OGÓŁEM</b>	<b>484 722</b>	<b>1 570 758</b>	<b>OGÓŁEM</b>	<b>272 871</b>	<b>706 988</b>
Ukraina	348 939	1 436 704	Ukraina	126 962	596 712
Francja	53 256	17 520	Francja	55 593	18 212
Argentyna	22 824	57 872	Argentyna	15 431	32 671
Węgry	13 969	7 386	Niemcy	14 982	4 373
Rumunia	11 541	6 778	Węgry	12 984	4 929
Słowacja	11 129	22 995	Słowacja	10 440	10 932
Niemcy	7 430	2 806	Rumunia	8 885	2 156
Austria	6 173	3 184	Austria	7 553	2 865
Republika Czeska	3 596	7 851	Hiszpania	7 261	18 164
Turcja	1 294	732	Republika Czeska	3 787	5 692
Hiszpania	1 154	396	Turcja	2 257	689
Estonia	1 002	3 787	USA	2 028	1 665

\* - Dane wstępne



**EKSPORT MAKI PSZENNEJ I PSZENNO-ŻYTNIEJ z Polski - kod 1101**

według ważniejszych państw

<b>EKSPORT</b>					
<b>I-X 2022r.</b>			<b>I-X 2023r.*</b>		
<b>Kraj</b>	<b>Wartość [tys. EUR]</b>	<b>Wolumen [tony]</b>	<b>Kraj</b>	<b>Wartość [tys. EUR]</b>	<b>Wolumen [tony]</b>
<b>OGÓŁEM</b>	<b>46 122</b>	<b>90 083</b>	<b>OGÓŁEM</b>	<b>46 624</b>	<b>102 484</b>
Litwa	13 102	28 005	Niemcy	9 790	22 942
Niemcy	10 048	21 234	Litwa	9 632	24 743
Wielka Brytania	8 013	14 727	Wielka Brytania	8 659	17 353
Holandia	7 880	14 358	Holandia	6 706	11 907
Irlandia	1 582	2 690	Łotwa	1 756	5 367
Dania	1 325	2 055	Kuba	1 596	3 813
USA	808	1 153	Republika Czeska	1 512	3 707
Francja	705	1 131	Irlandia	1 429	2 848
Republika Czeska	561	1 340	Słowacja	1 299	2 544
Słowacja	456	812	Dania	1 020	1 818

\* - Dane wstępne

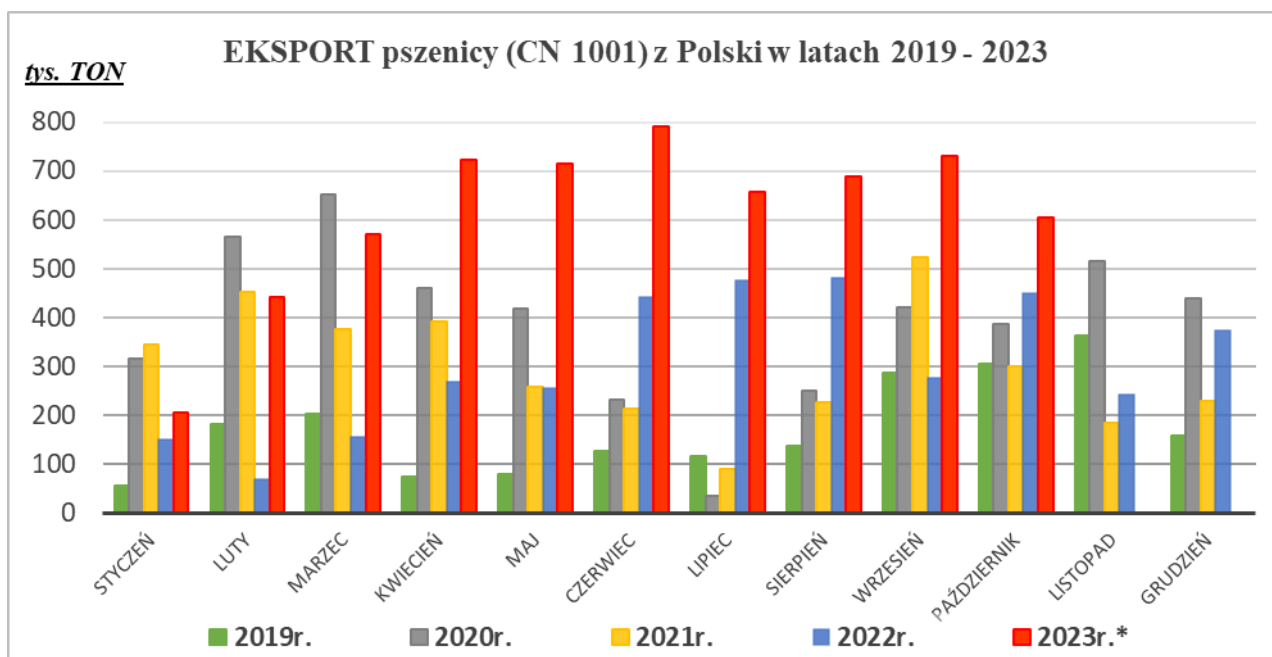
**IMPORT MAKI PSZENNEJ I PSZENNO-ŻYTNIEJ do Polski - kod 1101**

według ważniejszych państw

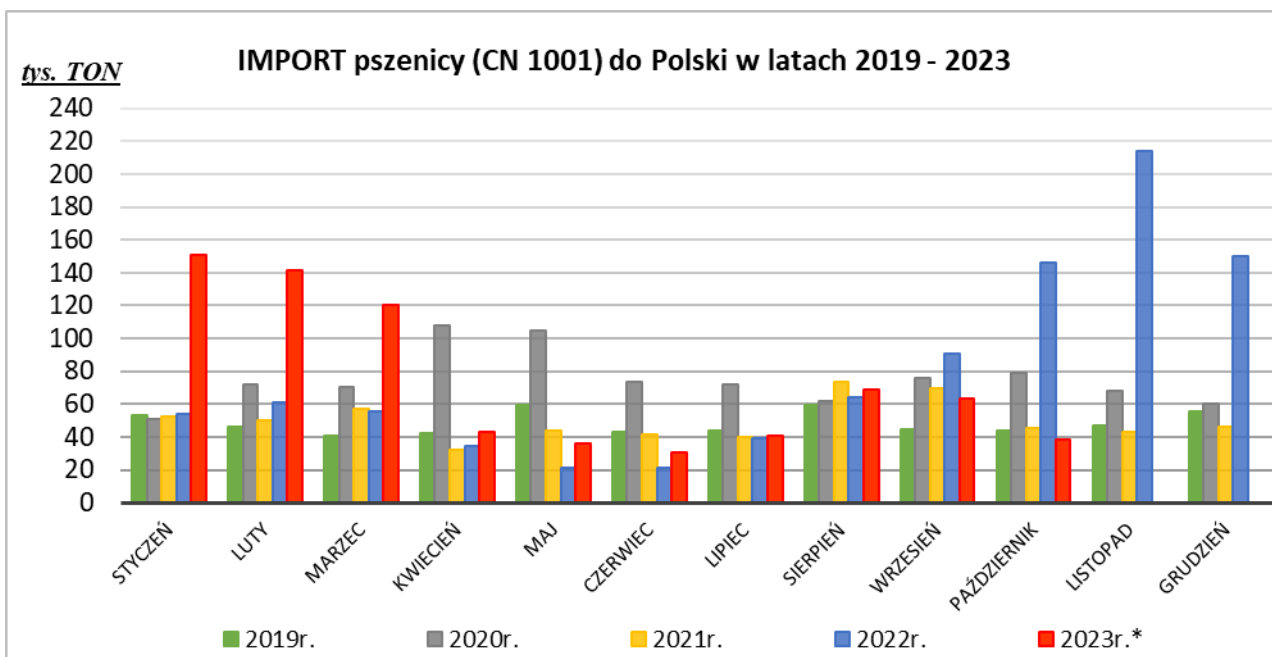
<b>IMPORT</b>					
<b>I-X 2022r.</b>			<b>I-X 2023r.*</b>		
<b>Kraj</b>	<b>Wartość [tys. EUR]</b>	<b>Wolumen [tony]</b>	<b>Kraj</b>	<b>Wartość [tys. EUR]</b>	<b>Wolumen [tony]</b>
<b>OGÓŁEM</b>	<b>49 925</b>	<b>80 610</b>	<b>OGÓŁEM</b>	<b>42 547</b>	<b>69 363</b>
Niemcy	21 613	36 946	Niemcy	16 689	26 588
Włochy	9 348	12 402	Włochy	10 533	12 659
Republika Czeska	6 339	11 969	Ukraina	5 279	16 355
Łotwa	4 197	5 936	Francja	3 612	4 459
Francja	2 480	3 667	Republika Czeska	1 838	3 316
Hiszpania	1 621	1 765	Wielka Brytania	1 204	1 638
Ukraina	1 205	3 589	Holandia	843	964
Słowacja	654	971	Republika Korei	755	381
Holandia	544	773	India	420	728
Republika Korei	541	249	Hiszpania	324	364

\* - Dane wstępne

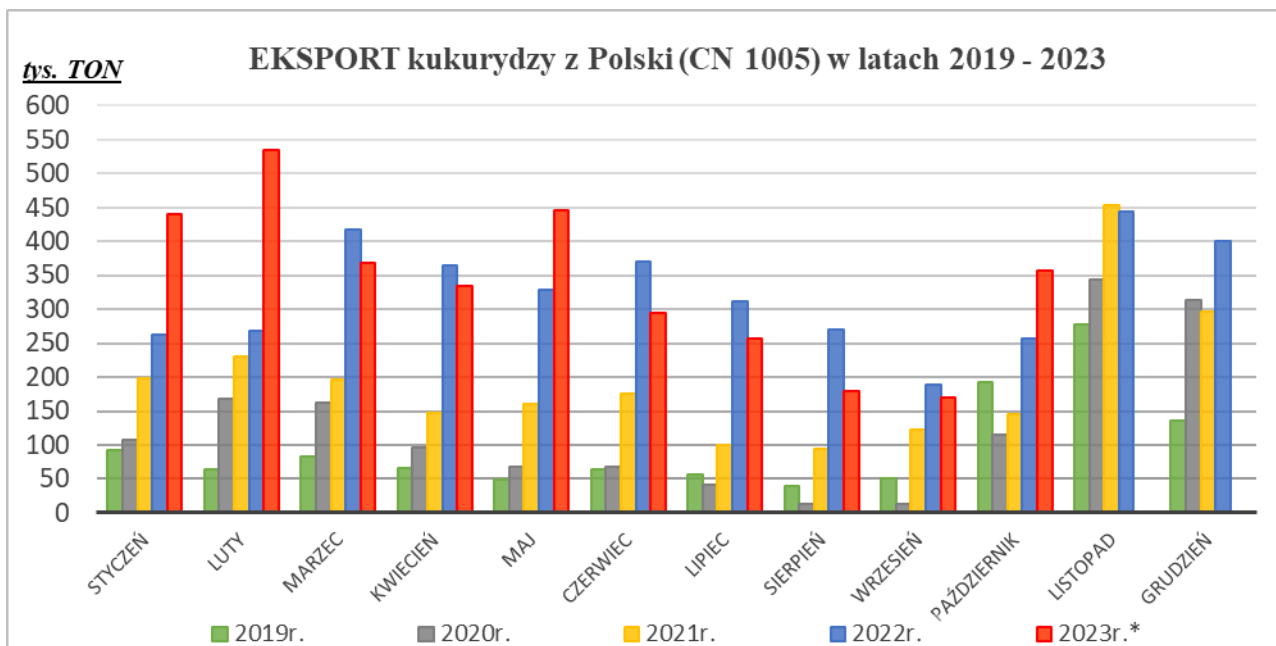
## 8. Handel zagraniczny – wykresy



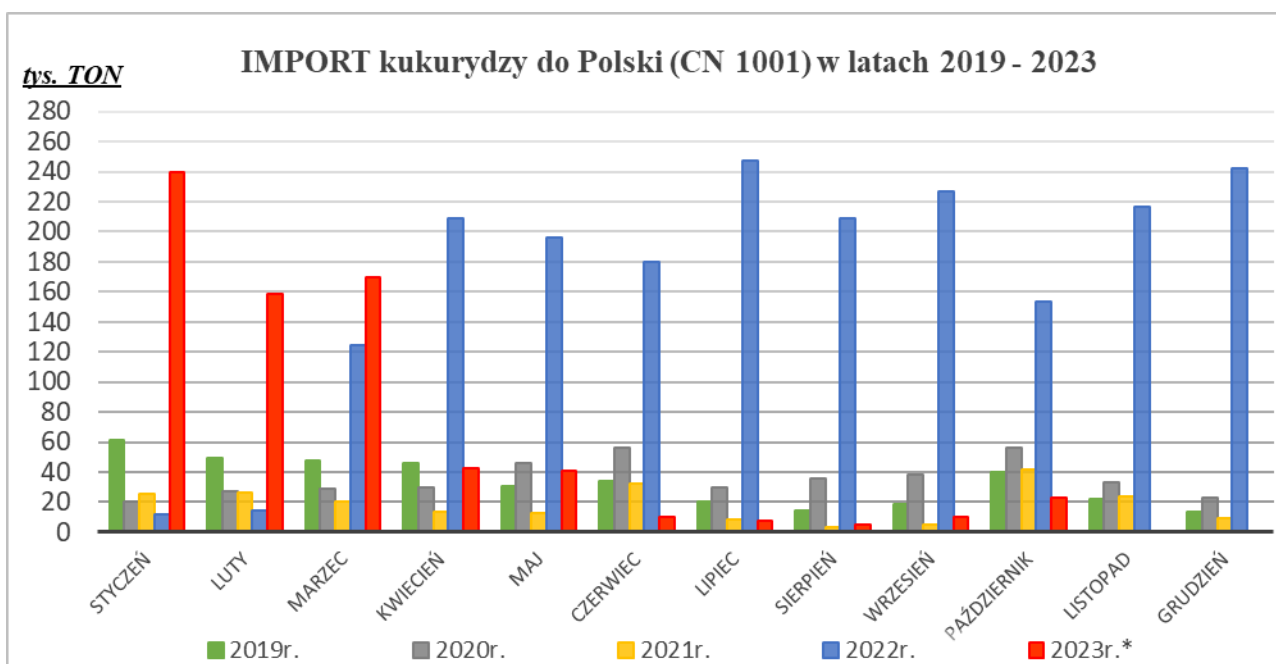
\* - Dane wstępne



\* - Dane wstępne



\* - Dane wstępne



\* - Dane wstępne

## 9. Handel zagraniczny produktami zbożowymi w latach 2016-2021 – dane ostateczne

### EKSPORT I IMPORT OGÓŁEM

CN	Nazwa towaru	EKSPORT/WYWÓZ											
		Wartość [tys. EUR]						Wolumen [tony]					
		2017	2018	2019	2020	2021	2022	2017	2018	2019	2020	2021	2022
<b>RAZEM zboża i produkty zbożowe</b>		<b>885 038</b>	<b>824 320</b>	<b>824 688</b>	<b>1 717 643</b>	<b>1 946 257</b>	<b>3 141 722</b>	<b>5 026 524</b>	<b>4 297 598</b>	<b>4 383 106</b>	<b>9 161 410</b>	<b>8 631 716</b>	<b>9 217 129</b>
1001	Pszenica i meslin	493 175	344 137	387 598	923 509	838 612	1 340 556	2 785 540	1 806 363	2 091 697	4 688 543	3 594 949	3 645 546
1002	Żyto	55 386	87 065	83 800	198 899	196 775	137 703	367 256	500 254	485 280	1 296 721	1 064 410	442 505
1003	Jęczmień	12 671	31 414	15 225	49 569	92 281	94 613	70 686	153 844	85 033	301 964	455 878	305 544
1004	Owies	15 794	26 870	18 018	28 663	45 099	42 358	85 899	138 776	82 288	147 813	228 233	140 502
1005	Kukurydza (ziarna)	202 746	220 103	220 273	285 188	544 929	1 239 425	1 181 113	1 160 286	1 169 544	1 507 522	2 319 862	3 919 635
1008	Nasiona gryki, prosa i mozgi kanaryjskiej; pozostałe	68 999	81 438	68 591	193 898	189 104	230 285	407 239	427 862	372 091	1 098 417	850 161	652 846
1101	Mąka pszenna i żytnio-pszenna	36 269	33 292	31 183	37 917	39 458	56 781	128 791	110 212	97 174	120 430	118 222	110 550

CN	Nazwa towaru	IMPORT/PRZYWÓZ											
		Wartość [tys. EUR]						Wolumen [tony]					
		2017	2018	2019	2020	2021	2022	2017	2018	2019	2020	2021	2022
<b>RAZEM zboża i produkty zbożowe</b>		<b>358 204</b>	<b>340 183</b>	<b>357 216</b>	<b>424 678</b>	<b>397 614</b>	<b>1 058 507</b>	<b>1 727 521</b>	<b>1 344 611</b>	<b>1 345 482</b>	<b>1 674 085</b>	<b>1 193 638</b>	<b>3 362 432</b>
1001	Pszenica i meslin	146 901	117 609	107 292	158 608	137 088	270 296	924 930	649 243	579 439	895 913	610 195	952 783
1002	Żyto	4 553	9 963	4 301	3 110	9 561	6 056	18 094	54 151	11 983	7 383	49 149	19 914
1003	Jęczmień	39 574	41 683	45 221	37 597	39 547	64 946	247 417	225 622	224 846	211 391	196 015	223 967
1004	Owies	1 032	2 195	1 450	2 242	2 003	2 032	6 214	12 640	7 223	11 246	10 787	8 436
1005	Kukurydza (ziarna)	129 201	125 546	149 085	171 735	156 592	633 885	422 059	288 653	397 190	424 750	221 887	2 027 629
1008	Nasiona gryki, prosa i mozgi kanaryjskiej; pozostałe	13 922	14 472	15 622	14 734	21 376	21 068	42 762	39 082	45 798	36 797	42 952	32 248
1101	Mąka pszenna i żytnio-pszenna	23 021	28 715	34 244	36 652	31 447	60 224	66 045	75 220	79 004	86 606	62 653	97 456

CN	Nazwa towaru	SALDO					
		Wartość [tys. EUR]					
		2017	2018	2019	2020	2021	2022
<b>RAZEM zboża i produkty zbożowe</b>		<b>526 834</b>	<b>484 137</b>	<b>467 472</b>	<b>1 292 965</b>	<b>1 548 643</b>	<b>2 083 215</b>
1001	Pszenica i meslin	346 274	226 528	280 306	764 901	701 524	1 070 260
1002	Żyto	50 832	77 102	79 498	195 789	187 214	131 647
1003	Jęczmień	-26 903	-10 269	-29 997	11 972	52 734	29 667
1004	Owies	14 762	24 675	16 568	26 421	43 096	40 326
1005	Kukurydza (ziarna)	73 545	94 557	71 188	113 452	388 337	605 541
1008	Nasiona gryki, prosa i mozgi kanaryjskiej; pozostałe	55 077	66 966	52 970	179 164	167 728	209 217
1101	Mąka pszenna i żytnio-pszenna	13 247	4 577	-3 061	1 266	8 010	-3 443

Wykorzystanie możliwe wyłącznie z dokładnym podaniem źródła.

## 10. Ceny zbóż w ujęciu miesięcznym

CENA ZAKUPU [zł/tonę]

Rodzaj ZIARNA		styczeń '19	luty '19	marzec '19	kwiecień '19	maj '19	czerwiec '19	lipiec '19	sierpień '19	wrzesień '19	październik '19	listopad '19	grudzień '19
Pszenica	konsumpcyjne	857	851	827	808	797	769	681	680	680	685	702	710
	paszowe	824	821	821	809	792	762	683	680	682	686	711	723
Żyto	konsumpcyjne	727	724	716	709	713	689	574	557	557	562	565	574
	paszowe	725	730	715	720	717	711	589	554	555	560	566	576
Jęczmień	konsumpcyjne	790	809	835	808	779	699	594	604	629	631	654	688
	paszowe	824	835	811	808	788	759	622	621	639	647	656	665
	browarniane	873	874	848	835	842	834	632	664	719	724	722	726
Kukurydza	paszowe	736	739	730	719	711	699	694	704	670	606	622	638
Owies	konsumpcyjne	804	797	775	729	734	742	572	599	605	619	607	627
	paszowe	785	784	771	722	745	698	567	540	550	570	584	591
Pszenżyto	paszowe	786	778	782	767	771	743	612	603	613	610	615	630

Rodzaj ZIARNA		styczeń '20	luty '20	marzec '20	kwiecień '20	maj '20	czerwiec '20	lipiec '20	sierpień '20	wrzesień '20	październik '20	listopad '20	grudzień '20
Pszenica	konsumpcyjne	735	752	756	814	830	824	730	702	745	808	838	849
	paszowe	752	767	779	821	822	832	741	705	747	796	842	864
Żyto	konsumpcyjne	560	564	550	569	564	549	500	493	516	543	568	584
	paszowe	585	593	579	580	598	598	539	518	544	580	606	626
Jęczmień	konsumpcyjne	636	686	661	702	686	644	587	586	616	636	700	702
	paszowe	668	675	667	673	706	694	615	603	618	633	663	695
	browarniane	747	748	748	761	767	777	634	657	681	699	704	735
Kukurydza	paszowe	653	660	671	714	751	753	776	843	837	731	757	768
Owies	konsumpcyjne	646	671	659	678	686	647	573	582	585	582	580	590
	paszowe	592	598	609	620	635	581	583	515	527	533	559	577
Pszenżyto	paszowe	649	657	653	675	698	699	640	591	619	669	708	722

Rodzaj ZIARNA		styczeń '21	luty '21	marzec '21	kwiecień '21	maj '21	czerwiec '21	lipiec '21	sierpień '21	wrzesień '21	październik '21	listopad '21	grudzień '21
Pszenica	konsumpcyjne	918	936	954	941	969	960	868	917	1 003	1 079	1 199	1 316
	paszowe	900	940	977	977	983	996	914	913	997	1 073	1 182	1 272
Żyto	konsumpcyjne	622	668	709	728	743	775	644	686	805	865	986	1 097
	paszowe	632	694	721	728	746	798	691	711	800	885	963	1 041
Jęczmień	konsumpcyjne	703	765	786	815	822	837	685	753	834	905	986	1 154
	paszowe	718	776	828	847	863	886	717	754	851	897	963	1 106
	browarniane	790	801	831	899	923	961	731	813	819	976	1 077	1 205
Kukurydza	paszowe	817	862	888	932	1 002	1 024	1 010	1 033	1 087	955	1 007	1 044
Owies	konsumpcyjne	576	641	673	656	624	603	567	603	673	761	944	1 039
	paszowe	591	608	637	621	619	636	627	595	671	678	776	892
Pszenżyto	paszowe	745	795	832	837	855	898	781	796	874	934	1 047	1 192

Rodzaj ZIARNA		styczeń '22	luty '22	marzec '22	kwiecień '22	maj '22	czerwiec '22	lipiec '22	sierpień '22	wrzesień '22	październik '22	listopad '22	grudzień '22
Pszenica	konsumpcyjne	1 297	1 274	1 527	1 661	1 717	1 701	1 569	1 546	1 520	1 590	1 556	1 483
	paszowe	1 267	1 247	1 496	1 669	1 720	1 738	1 715	1 571	1 539	1 596	1 565	1 495
Żyto	konsumpcyjne	1 131	1 085	1 211	1 332	1 367	1 381	1 213	1 219	1 215	1 227	1 214	1 180
	paszowe	1 068	1 018	1 155	1 274	1 354	1 296	1 193	1 169	1 175	1 217	1 229	1 194
Jęczmień	konsumpcyjne	1 110	1 121	1 309	1 418	1 396	1 289	1 187	1 304	1 284	1 263	1 273	1 212
	paszowe	1 155	1 119	1 261	1 414	1 486	1 433	1 257	1 269	1 305	1 340	1 340	1 323
	browarniane	1 256	1 289	1 389	1 498	1 662	1 639	1 416	1 514	1 435	1 575	1 569	1 555
Kukurydza	paszowe	1 072	1 106	1 303	1 438	1 472	1 445	1 429	1 425	1 420	1 430	1 401	1 354
Owies	konsumpcyjne	932	1 051	1 143	1 268	1 303	1 322	1 234	1 192	1 272	1 307	1 350	1 346
	paszowe	949	934	1 052	1 141	1 196	1 193	1 118	1 073	1 183	1 228	1 261	1 251
Pszenżyto	paszowe	1 178	1 141	1 308	1 436	1 498	1 478	1 339	1 313	1 346	1 366	1 383	1 330

Rodzaj ZIARNA		styczeń '23	luty '23	marzec '23	kwiecień '23	maj '23	czerwiec '23	lipiec '23	sierpień '23	wrzesień '23	październik '23	listopad '23	grudzień '23
Pszenica	konsumpcyjne	1 378	1 334	1 219	1 141	983	980	988	939	967	969	950	
	paszowe	1 397	1 303	1 228	1 150	1 041	1 000	977	930	937	947	941	
Żyto	konsumpcyjne	1 092	1 029	942	873	744	706	692	656	653	649	646	
	paszowe	1 075	1 015	954	848	726	690	712	659	689	718	694	
Jęczmień	konsumpcyjne	1 080	1 026	920	813	727	691	703	757	759	769	752	
	paszowe	1 228	1 140	1 054	947	842	803	753	746	760	788	773	
	browarniane	1 495	1 393	1 353	1 389	1 256	1 237	1 062	1 084	1 066	1 126	1 133	
Kukurydza	paszowe	1 289	1 287	1 220	1 135	1 046	982	982	957	885	837	823	
Owies	konsumpcyjne	1 274	1 197	1 117	892	816	809	843	804	850	922	1 056	
	paszowe	1 214	1 110	1 016	901	817	778	798	734	808	795	850	
Pszenżyto	paszowe	1 220	1 146	1 073	966	840	793	796	750	817	768	758	

## 11. Ceny wybranych mąk w ujęciu miesięcznym

CENA SPRZEDAŻY [zł/tonę]

ROK	STYCZEŃ	LUTY	MARZEC	KWIECIEŃ	MAJ	CZERWIEC	LIPIEC	SIERPIEŃ	WRZESIEŃ	PAŹDZIERNIK	LISTOPAD	GRUDZIEŃ
<b>Mąka detaliczna (1kg) TYP 450</b>												
2019	1 488	1 456	1 482	1 463	1 452	1 440	1 443	1 450	1 433	1 422	1 397	1 355
2020	1 437	1 420	1 433	1 447	1 496	1 461	1 475	1 479	1 465	1 489	1 481	1 473
2021	1 534	1 554	1 539	1 555	1 574	1 593	1 596	1 594	1 692	1 826	1 938	2 000
2022	2 146	2 187	2 312	2 447	2 655	2 648	2 687	2 733	2 651	2 826	2 804	2 794
2023	2 754	2 853	2 800	2 390	2 333	2 297	2 292	2 275	2 270	2 329	2 326	
<b>Mąka detaliczna (1kg) TYP 500</b>												
2019	1 740	1 722	1 765	1 706	1 744	1 698	1 678	1 664	1 689	1 663	1 729	1 734
2020	1 654	1 707	1 736	1 738	1 780	1 680	1 707	1 781	1 853	1 852	1 887	1 837
2021	1 740	1 915	1 930	1 931	1 917	1 816	1 846	1 890	1 948	2 032	2 139	2 275
2022	2 345	2 352	2 474	2 706	2 801	2 827	2 873	2 937	2 859	2 946	2 995	3 001
2023	2 870	2 902	2 867	2 657	2 529	2 556	2 294	2 452	2 470	2 516	2 472	
<b>Mąka pszenna piekarnicza</b>												
2019	1 121	1 114	1 113	1 109	1 109	1 101	1 080	1 061	1 038	1 016	1 012	1 003
2020	1 010	1 022	1 031	1 047	1 093	1 079	1 061	1 028	1 010	1 018	1 055	1 071
2021	1 100	1 165	1 178	1 179	1 188	1 201	1 201	1 224	1 308	1 369	1 511	1 674
2022	1 738	1 734	1 948	2 115	2 120	2 095	2 061	2 024	2 041	2 050	2 042	2 063
2023	2 082	2 001	1 924	1 812	1 757	1 670	1 615	1 556	1 543	1 555	1 530	

---

**Wydawca:** Ministerstwo Rolnictwa i Rozwoju Wsi  
Departament Rynków Rolnych i Transformacji Energetycznej Obszarów Wiejskich  
Wydział Informacji Rynkowej  
ul. Wspólna 30; 00-930 Warszawa  
**Autor:** Magdalena Olechowicz, tel. (22) 623-16-34;  
E-mail: [Magdalena.Olechowicz@minrol.gov.pl](mailto:Magdalena.Olechowicz@minrol.gov.pl)