

ZARZĄDZENIE
REGIONALNEGO DYREKTORA OCHRONY ŚRODOWISKA W KIELCACH
z dnia r.
w sprawie ustanowienia planu zadań ochronnych dla obszaru Natura 2000
Dolina Warkocza PLH260021

Na podstawie art. 28 ust. 5 ustawy z dnia 16 kwietnia 2004 r. o ochronie przyrody (Dz. U. 2022 r., poz. 916 t.j. poz. 1726) zarządza się, co następuje:

- § 1. Ustanawia się plan zadań ochronnych dla obszaru Natura 2000 Dolina Warkocza PLH260021, zwanego dalej „obszarem Natura 2000”.
- § 2. Plan zadań ochronnych obejmuje cały obszar Natura 2000.
- § 3. Opis granic obszaru Natura 2000 w postaci wykazu współrzędnych punktów załamania granicy w układzie współrzędnych płaskich prostokątnych PL-1992 przedstawia załącznik nr 1.
- § 4. Mapę obszaru Natura 2000 przedstawia załącznik nr 2.
- § 5. Identyfikację istniejących i potencjalnych zagrożeń dla zachowania właściwego stanu ochrony siedlisk przyrodniczych oraz gatunków zwierząt i ich siedlisk będących przedmiotami ochrony przedstawia załącznik nr 3.
- § 6. Cele działań ochronnych przedstawia załącznik nr 4.
- § 7. Określenie działań ochronnych ze wskazaniem podmiotów odpowiedzialnych za ich wykonanie i obszarów ich wdrażania przedstawia tabela i mapa poglądowa w załączniku nr 5.
- § 8. Zarządzenie wchodzi w życie po upływie 14 dni od dnia ogłoszenia.

Załącznik Nr 1 do Zarządzenia Regionalnego Dyrektora Ochrony Środowiska w Kielcach z 2022 r. w sprawie ustanowienia planu zadań ochronnych dla obszaru Natura 2000 Dolina Warkocza PLH260021

OPIS GRANIC OBSZARU NATURA 2000

Przebieg granicy obszaru Natura 2000 **Dolina Warkocza** w postaci wykazu współrzędnych punktów załamania granicy w układzie współrzędnych płaskich prostokątnych PL-1992:

Lp.	X	Y
1	325056,64	620199,80
2	325087,38	620212,12
3	325203,90	620211,87
4	325210,80	620283,38
5	325219,11	620280,74
6	325238,51	620270,89
7	325249,59	620238,20
8	325280,55	620241,62
9	325295,23	620245,83
10	325362,11	620228,69
11	325485,58	620218,40
12	325576,47	620180,67
13	325605,63	620110,36
14	325632,82	619982,22
15	325631,73	619896,61
16	325653,08	619895,53
17	325681,66	619892,99
18	325706,42	619889,81
19	325729,92	619892,99
20	325754,05	619897,43
21	325783,89	619896,80
22	325813,74	619899,34
23	325843,58	619901,88
24	325871,52	619901,24
25	325905,18	619900,61
26	325923,59	619906,96
27	325955,34	619910,77
28	325992,17	619906,32
29	326011,86	619897,43
30	326050,59	619882,83
31	326068,37	619881,56
32	326075,36	619889,81
33	326070,28	619906,32
34	326091,87	619903,78
35	326117,90	619894,89

36	326140,76	619896,16
37	326149,65	619910,13
38	326156,64	619928,55
39	326224,58	619919,66
40	326225,85	619830,12
41	326243,00	619828,22
42	326275,38	619821,87
43	326325,55	619788,85
44	326380,79	619754,56
45	326422,07	619755,83
46	326448,74	619754,56
47	326479,22	619753,92
48	326487,47	619738,68
49	326497,00	619711,38
50	326508,43	619692,96
51	326525,57	619667,56
52	326460,17	619605,33
53	326425,24	619552,63
54	326413,18	619505,64
55	326440,48	619478,33
56	326469,06	619454,20
57	326490,65	619450,39
58	326517,95	619446,58
59	326543,99	619441,50
60	326566,85	619435,15
61	326598,60	619430,71
62	326623,36	619423,72
63	326641,14	619424,99
64	326662,10	619428,80
65	326681,15	619433,25
66	326706,55	619431,34
67	326726,87	619421,82
68	326740,84	619418,64
69	326776,40	619418,64
70	326804,34	619416,10
71	326836,72	619411,66

72	326846,88	619489,13
73	326858,32	619492,30
74	326857,68	619572,31
75	326865,93	619575,49
76	326879,91	619588,19
77	326874,82	619692,96
78	326902,77	619700,58
79	326954,20	619717,73
80	326977,06	619729,79
81	326970,71	619753,92
82	326966,27	619785,04
83	326969,44	619807,90
84	326974,52	619832,66
85	326991,03	619844,09
86	327012,62	619860,60
87	327027,23	619860,60
88	327055,17	619863,14
89	327129,46	619886,00
90	327182,80	619910,77
91	327206,93	619931,72
92	327207,57	619955,85
93	327218,36	620006,02
94	327242,49	620024,43
95	327304,09	620072,69
96	327333,93	620084,12
97	327354,89	620091,11
98	327372,67	620099,36
99	327392,35	620110,16
100	327403,15	620120,95
101	327417,12	620129,84
102	327431,09	620134,29
103	327448,87	620138,73
104	327473,63	620146,99
105	327502,21	620103,17
106	327543,48	620061,90
107	327584,12	620028,88
108	327653,97	619990,14
109	327720,01	619955,85
110	327791,13	619905,05
111	327904,16	619791,39
112	327954,96	619778,69
113	328052,12	619755,83
114	328182,93	619735,51
115	328200,07	619717,73
116	328247,06	619696,77

117	328283,26	619682,17
118	328310,56	619659,94
119	328337,23	619637,72
120	328357,55	619640,89
121	328389,30	619644,07
122	328422,32	619647,24
123	328459,15	619652,96
124	328481,38	619657,40
125	328481,38	619622,48
126	328496,62	619614,86
127	328508,05	619628,83
128	328517,57	619649,15
129	328535,99	619649,78
130	328563,93	619640,26
131	328597,58	619635,81
132	328621,71	619625,02
133	328629,97	619607,87
134	328637,59	619576,76
135	328651,56	619555,80
136	328683,31	619546,91
137	328722,04	619554,53
138	328748,08	619565,96
139	328756,97	619581,84
140	328763,95	619610,41
141	328767,76	619642,16
142	328779,83	619672,64
143	328794,43	619692,33
144	328816,02	619715,19
145	328821,10	619920,29
146	328770,94	619907,59
147	328725,22	619899,97
148	328677,59	619898,07
149	328633,78	619900,61
150	328578,53	619901,24
151	328519,48	619903,15
152	328487,09	619915,85
153	328473,76	619959,03
154	328455,34	620004,75
155	328443,91	620078,41
156	328425,50	620100,63
157	328421,69	620120,95
158	328419,78	620148,26
159	328417,88	620176,20
160	328422,96	620201,60
161	328434,39	620228,27

162	328452,17	620248,59
163	328475,03	620256,21
164	328487,73	620275,26
165	328494,08	620289,23
166	328505,51	620301,93
167	328523,29	620314,63
168	328542,97	620322,88
169	328552,50	620332,41
170	328562,66	620350,19
171	328584,25	620370,51
172	328605,20	620375,59
173	328626,16	620370,51
174	328654,73	620369,87
175	328683,31	620404,16
176	328769,03	620548,94
177	328799,51	620581,33
178	328815,39	620608,00
179	328831,90	620698,80
180	328842,69	620825,17
181	328849,68	620931,21
182	328845,87	621007,41
183	328836,98	621136,32
184	328828,72	621271,57
185	328823,64	621360,47
186	328816,66	621392,22
187	328807,13	621420,16
188	328830,35	621430,77
189	328825,60	621545,22
190	329030,02	621543,36
191	329044,62	621579,55
192	329056,69	621596,70
193	329079,55	621637,97
194	329100,50	621657,66
195	329121,46	621676,07
196	329129,08	621711,63
197	329125,27	621730,68
198	329134,79	621751,64
199	329157,65	621770,05
200	329171,62	621785,93
201	329184,32	621817,04
202	329197,66	621847,52
203	329214,17	621870,38
204	329225,60	621895,78
205	329252,27	621923,72
206	329264,34	621944,68

207	329274,49	621976,43
208	329292,91	622006,27
209	329311,32	622040,56
210	329326,57	622062,15
211	329335,46	622081,20
212	329331,64	622097,08
213	329311,32	622121,21
214	329299,26	622126,92
215	329272,59	622147,88
216	329274,49	622162,48
217	329277,67	622175,18
218	329276,40	622188,52
219	329274,49	622201,85
220	329278,30	622240,59
221	329282,12	622260,91
222	329280,21	622286,31
223	329278,30	622314,25
224	329289,10	622328,85
225	329314,50	622344,73
226	329315,77	622357,43
227	329329,74	622371,40
228	329399,59	622389,81
229	329409,75	622408,86
230	329431,97	622432,36
231	329463,09	622452,04
232	329480,24	622488,87
233	329482,14	622509,83
234	329493,57	622537,77
235	329511,99	622574,60
236	329523,42	622624,76
237	329536,12	622644,45
238	329565,33	622660,32
239	329612,95	622673,02
240	329645,97	622686,99
241	329679,63	622698,42
242	329715,19	622698,42
243	329758,37	622708,58
244	329833,30	622740,97
245	329884,73	622779,07
246	329941,25	622798,75
247	329968,55	622800,66
248	330006,02	622797,48
249	330039,04	622792,40
250	330061,26	622780,97
251	330076,50	622768,27

252	330095,55	622756,21
253	330130,48	622751,76
254	330178,10	622736,52
255	330213,66	622719,38
256	330239,70	622713,66
257	330266,37	622725,09
258	330293,67	622739,06
259	330317,80	622753,03
260	330349,55	622767,64
261	330375,59	622780,34
262	330405,43	622792,40
263	330440,36	622817,17
264	330477,19	622859,71
265	330503,22	622885,75
266	330533,07	622902,89
267	330555,93	622921,31
268	330581,96	622932,74
269	330614,98	622949,25
270	330637,21	622954,96
271	330663,24	622955,60
272	330694,36	622952,42
273	330729,28	622958,14
274	330746,43	622938,45
275	330775,64	622940,99
276	330781,99	622954,33
277	330783,89	622986,71
278	330791,51	623001,32
279	330804,85	623010,84
280	330817,55	623019,73
281	330835,33	623021,00
282	330855,65	623021,64
283	330884,86	623025,45
284	330911,53	623042,59
285	330933,12	623057,20
286	330940,10	623076,25
287	330945,82	623101,65
288	330950,26	623120,70
289	330947,72	623137,21
290	330955,34	623144,19
291	330971,85	623147,37
292	330982,01	623151,18
293	330989,63	623165,78
294	330993,44	623178,48
295	331002,97	623191,82
296	331014,40	623192,45

297	331027,73	623189,91
298	331044,24	623195,63
299	331056,31	623205,15
300	331081,07	623238,17
301	331096,95	623239,44
302	331110,92	623246,43
303	331121,08	623267,38
304	331123,62	623292,78
305	331141,40	623304,85
306	331154,10	623300,40
307	331166,16	623287,70
308	331179,50	623285,16
309	331197,91	623288,34
310	331215,69	623302,31
311	331241,73	623326,44
312	331264,59	623321,36
313	331285,54	623306,75
314	331314,75	623301,04
315	331343,96	623312,47
316	331379,52	623337,23
317	331390,32	623366,44
318	331398,57	623393,11
319	331415,08	623416,61
320	331432,86	623435,66
321	331473,50	623450,26
322	331512,24	623463,60
323	331529,38	623474,39
324	331534,46	623494,71
325	331529,38	623518,84
326	331523,03	623546,78
327	331556,05	623567,74
328	331609,39	623590,60
329	331632,89	623595,04
330	331661,46	623591,87
331	331688,13	623589,96
332	331714,17	623588,69
333	331746,55	623587,42
334	331774,49	623609,01
335	331783,38	623631,87
336	331774,49	623661,72
337	331808,15	623689,02
338	331832,91	623690,93
339	331864,03	623696,01
340	331897,69	623702,36
341	331929,44	623710,61

342	331963,09	623720,77
343	332000,56	623729,66
344	332029,77	623739,82
345	332098,35	623795,07
346	332111,68	623815,39
347	332186,61	623881,43
348	332305,36	623933,50
349	332351,71	623997,00
350	332390,45	624046,53
351	332406,96	624068,75
352	332552,37	624112,57
353	332728,90	624179,25
354	332738,43	624216,71
355	332772,72	624303,07
356	332787,96	624319,58
357	332833,68	624376,73
358	332878,13	624433,88
359	332894,00	624452,93
360	332924,48	624489,76
361	332969,57	624526,59
362	333061,01	624601,52
363	333082,60	624617,40
364	333118,16	624673,91
365	333129,59	624702,49
366	333125,78	624725,98
367	333120,06	624747,57
368	333134,03	624753,29
369	333082,60	624882,19
370	333071,80	624874,57
371	333055,93	624851,71
372	333035,61	624824,41
373	332996,87	624794,56
374	332967,03	624770,43
375	332904,80	624922,20
376	332944,80	624937,44
377	332935,91	625018,08
378	332930,83	625083,49
379	332922,58	625126,67
380	332918,13	625200,96
381	332932,74	625286,05
382	332943,53	625337,49
383	332915,59	625498,78
384	332908,61	625547,04
385	332944,17	625557,20
386	332934,64	625654,35

387	332977,82	625667,05
388	333047,67	625691,18
389	333073,07	625688,64
390	333088,95	625671,50
391	333087,04	625630,22
392	333183,56	625652,45
393	333198,17	625642,29
394	333222,93	625615,62
395	333250,87	625589,58
396	333289,61	625573,71
397	333325,17	625560,37
398	333334,69	625568,63
399	333304,21	625719,12
400	333302,31	625776,27
401	333295,96	625809,29
402	333285,16	625837,23
403	333287,70	625859,46
404	333280,08	625893,11
405	333277,54	625934,39
406	333285,16	625947,72
407	333290,24	625960,42
408	333299,77	625983,28
409	333307,39	625996,62
410	333328,98	626013,13
411	333344,85	626034,08
412	333360,09	626057,58
413	333377,87	626102,03
414	333385,49	626114,73
415	333408,35	626125,52
416	333426,77	626129,97
417	333441,37	626133,14
418	333449,63	626144,57
419	333450,26	626156,00
420	333446,45	626181,40
421	333443,28	626234,74
422	333439,47	626301,42
423	333432,48	626328,09
424	333431,85	626343,33
425	333439,47	626363,01
426	333438,20	626384,60
427	333433,12	626411,27
428	333445,82	626434,13
429	333457,88	626460,80
430	333466,77	626495,09
431	333466,77	626548,44

432	333504,24	626553,51
433	333516,30	626582,09
434	333522,02	626690,68
435	333642,67	626709,73
436	333624,89	626779,58
437	333558,85	626777,67
438	333473,76	626839,90
439	333472,49	626855,14
440	333480,11	626990,40
441	333489,63	627099,62
442	333491,54	627172,01
443	333504,24	627405,05
444	333506,78	627508,56
445	333511,22	627539,67
446	333507,41	627606,98
447	333498,52	627649,53
448	333482,65	627689,53
449	333452,80	627728,90
450	333422,32	627816,53
451	333403,27	627855,27
452	333366,44	627920,04
453	333335,96	627914,32
454	333307,39	627909,24
455	333289,61	627894,00
456	333269,29	627852,73
457	333239,44	627773,99
458	333218,49	627714,93
459	333174,04	627587,93
460	333172,77	627573,96
461	333146,10	627517,45
462	333118,79	627436,80
463	333100,38	627375,84
464	333080,69	627319,96
465	333063,55	627274,88
466	333037,51	627204,39
467	333000,05	627114,22
468	332957,50	626972,62
469	332895,91	626924,36
470	332862,89	626904,67
471	332770,18	626877,37
472	332738,43	626828,47
473	332739,06	626758,62
474	332744,78	626692,58
475	332771,45	626646,86
476	332800,02	626632,89

477	332827,33	626608,12
478	332854,63	626574,47
479	332869,24	626536,37
480	332875,59	626512,88
481	332877,49	626446,83
482	332889,56	626411,27
483	332890,19	626354,12
484	332887,65	626272,21
485	332890,83	626206,17
486	332894,00	626136,32
487	332901,62	626046,78
488	332862,25	626039,80
489	332860,35	626017,57
490	332856,54	625982,65
491	332859,08	625959,15
492	332831,14	625950,90
493	332829,23	625900,73
494	332820,98	625851,84
495	332827,33	625746,43
496	332836,22	625627,68
497	332803,83	625614,35
498	332807,64	625522,27
499	332820,98	625513,38
500	332830,50	625495,60
501	332840,03	625471,47
502	332839,39	625440,99
503	332835,58	625406,70
504	332828,60	625376,22
505	332812,72	625323,52
506	332810,82	625288,59
507	332785,42	625275,26
508	332773,99	625212,39
509	332777,16	625183,82
510	332774,62	625137,46
511	332773,35	625102,54
512	332774,62	625073,33
513	332773,35	625011,73
514	332779,07	625006,65
515	332770,18	624959,66
516	332768,27	624943,15
517	332759,38	624928,55
518	332766,37	624905,05
519	332764,46	624891,72
520	332758,11	624876,48
521	332760,65	624862,51

522	332765,73	624824,41
523	332758,75	624797,74
524	332745,41	624789,48
525	332737,16	624777,42
526	332744,78	624751,38
527	332744,78	624733,60
528	332735,89	624725,98
529	332719,38	624697,41
530	332706,04	624672,01
531	332695,25	624646,61
532	332682,55	624629,46
533	332654,61	624618,67
534	332624,13	624612,32
535	332605,08	624611,68
536	332614,60	624537,39
537	332588,57	624513,89
538	332563,80	624488,49
539	332538,40	624461,82
540	332510,46	624425,63
541	332504,75	624405,94
542	332499,67	624373,56
543	332479,98	624362,13
544	332491,41	624313,23
545	332452,04	624303,71
546	332384,73	624278,31
547	332340,92	624252,91
548	332360,64	624176,41
549	332311,80	624088,42
550	332318,28	624083,12
551	332310,90	624063,26
552	332296,01	624043,28
553	332291,91	624048,02
554	332265,10	624089,47
555	332206,25	624011,84
556	332166,18	623970,52
557	332142,06	623952,93
558	332139,96	623942,27
559	332114,53	623931,11
560	332065,77	623905,02
561	332039,93	623894,95
562	332044,60	623865,54
563	332005,89	623850,55
564	331989,35	623899,04
565	331955,52	623888,94
566	331950,39	623853,49

567	331940,18	623849,11
568	331885,74	623841,73
569	331845,94	623815,92
570	331819,78	623812,10
571	331804,70	623807,43
572	331804,70	623796,59
573	331797,21	623795,40
574	331763,69	623771,55
575	331729,78	623757,55
576	331724,35	623700,67
577	331692,02	623688,84
578	331671,51	623675,83
579	331602,11	623649,80
580	331577,67	623629,69
581	331460,95	623574,49
582	331443,60	623553,19
583	331434,92	623532,29
584	331408,51	623497,99
585	331388,39	623495,23
586	331371,04	623476,30
587	331357,45	623476,98
588	331299,51	623443,91
589	331291,89	623424,86
590	331284,27	623403,27
591	331262,05	623401,37
592	331243,00	623400,73
593	331229,66	623405,81
594	331214,42	623405,81
595	331200,45	623394,38
596	331152,83	623368,35
597	331113,46	623348,66
598	331088,06	623339,77
599	331050,59	623314,37
600	331004,87	623294,05
601	330964,23	623285,16
602	330936,29	623268,65
603	330907,08	623245,79
604	330782,40	623262,59
605	330643,33	623183,15
606	330469,91	623084,36
607	330391,74	623075,97
608	330124,44	623046,13
609	329909,51	623021,16
610	329703,19	622931,84
611	329679,63	622887,02

612	329627,56	622843,84
613	329595,17	622827,33
614	329558,34	622801,29
615	329525,32	622775,26
616	329501,83	622746,68
617	329478,33	622713,66
618	329468,17	622683,82
619	329461,19	622652,07
620	329445,31	622604,44
621	329433,24	622561,26
622	329428,17	622540,94
623	329416,74	622525,70
624	329402,13	622512,37
625	329380,54	622500,94
626	329350,69	622474,27
627	329332,91	622463,47
628	329312,59	622445,06
629	329300,53	622421,56
630	329288,46	622391,08
631	329278,30	622372,67
632	329266,87	622361,87
633	329256,08	622359,33
634	329249,09	622359,97
635	329242,11	622361,24
636	329249,73	622308,53
637	329237,03	622302,82
638	329246,55	622255,19
639	329224,96	622246,94
640	329231,95	622203,12
641	329239,57	622154,23
642	329255,44	622116,76
643	329271,32	622065,33
644	329222,42	622036,12
645	329179,88	622019,61
646	329183,69	621985,95
647	329194,48	621932,61
648	329168,45	621916,10
649	329151,30	621897,05
650	329128,44	621871,02
651	329105,58	621844,98
652	329104,95	621804,98
653	329085,90	621802,44
654	329064,31	621797,36
655	329052,24	621787,83
656	329054,15	621757,35

657	329022,40	621726,87
658	328989,38	621694,49
659	328970,96	621677,34
660	328951,91	621675,44
661	328926,51	621670,36
662	328890,95	621672,26
663	328873,17	621669,09
664	328849,68	621662,74
665	328827,45	621656,38
666	328805,86	621648,76
667	328796,97	621629,71
668	328769,03	621610,03
669	328729,66	621587,17
670	328703,63	621566,85
671	328706,21	621515,16
672	328685,62	621495,75
673	328674,85	621434,28
674	328701,80	621341,01
675	328713,64	621341,05
676	328721,02	621172,69
677	328726,84	621035,32
678	328731,51	620939,69
679	328742,44	620695,88
680	328729,41	620698,84
681	328641,67	620556,86
682	328635,92	620521,71
683	328609,07	620484,63
684	328577,84	620441,43
685	328546,78	620407,97
686	328522,02	620412,42
687	328492,17	620414,32
688	328489,00	620335,58
689	328461,06	620327,33
690	328442,01	620321,61
691	328424,86	620313,36
692	328414,07	620300,02
693	328416,61	620272,08
694	328403,27	620255,57
695	328365,17	620208,58
696	328312,47	620173,02
697	328290,88	620158,42
698	328266,11	620138,73
699	328238,81	620122,22
700	328213,41	620110,16
701	328189,28	620103,81

702	328167,69	620102,54
703	328147,37	620119,68
704	328112,44	620158,42
705	328087,68	620184,45
706	328027,99	620205,41
707	327968,93	620217,47
708	327934,01	620213,66
709	327867,97	620198,42
710	327810,18	620180,64
711	327779,07	620174,29
712	327750,49	620169,21
713	327708,58	620153,97
714	327714,93	620108,89
715	327657,78	620101,90
716	327655,24	620121,59
717	327624,13	620116,51
718	327610,16	620109,52
719	327593,65	620107,62
720	327579,04	620107,62
721	327566,98	620113,33
722	327524,43	620224,46
723	327507,92	620229,54
724	327495,86	620228,90
725	327480,62	620219,38
726	327462,20	620204,14
727	327441,25	620173,02
728	327423,47	620164,77
729	327404,42	620160,32
730	327387,27	620150,16
731	327372,03	620136,83
732	327355,52	620127,94
733	327335,84	620125,40
734	327308,53	620107,62
735	327292,02	620101,90
736	327270,43	620089,84
737	327252,02	620072,69
738	327236,78	620060,63
739	327225,35	620046,66
740	327206,93	620033,32
741	327178,36	620021,89
742	327177,72	620074,60
743	327159,31	620076,50
744	327121,84	620072,69
745	327105,33	620065,07
746	327083,74	620060,63

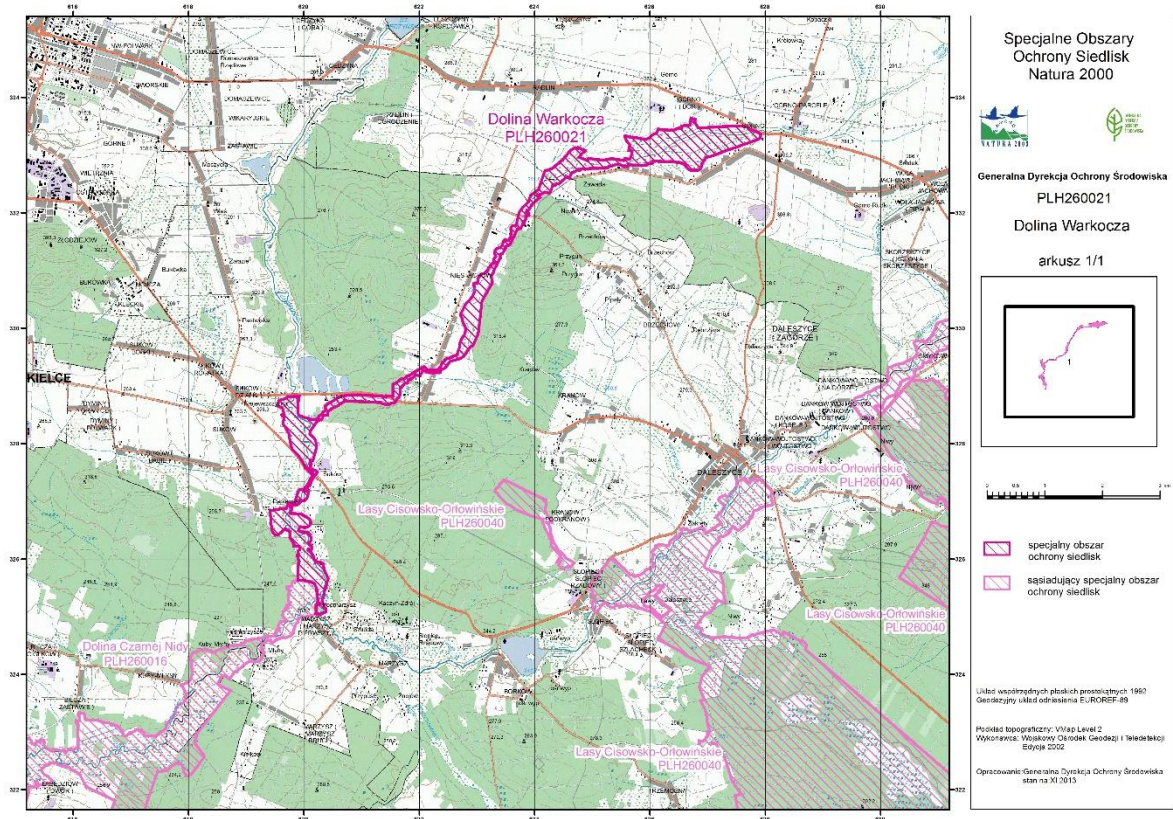
747	327060,25	620055,55
748	327045,64	620047,29
749	327027,23	620025,70
750	327016,43	620006,65
751	327012,62	619986,33
752	327013,89	619935,53
753	327003,73	619936,17
754	326994,21	619937,44
755	326981,51	619931,72
756	326972,62	619922,20
757	326962,46	619908,86
758	326946,58	619899,34
759	326942,77	619884,73
760	326935,79	619836,47
761	326937,05	619814,88
762	326935,79	619793,29
763	326935,15	619777,42
764	326930,71	619763,45
765	326911,65	619761,54
766	326902,77	619773,61
767	326890,70	619786,31
768	326879,27	619787,58
769	326863,39	619788,21
770	326851,97	619784,40
771	326838,63	619778,05
772	326825,93	619770,43
773	326810,05	619765,35
774	326790,37	619762,81
775	326785,29	619779,32
776	326789,10	619797,10
777	326790,37	619812,98
778	326782,75	619890,45
779	326779,57	619955,22
780	326764,33	619966,65
781	326740,84	620025,70
782	326710,99	620072,69
783	326682,42	620104,44
784	326650,67	620117,14
785	326623,36	620115,24
786	326597,96	620110,16
787	326580,82	620096,82
788	326564,31	620075,23
789	326552,24	620049,20
790	326543,99	620018,72
791	326548,43	619993,95

792	326557,32	619954,58
793	326556,05	619930,45
794	326532,56	619917,75
795	326495,09	619906,32
796	326486,84	619920,93
797	326472,23	619939,34
798	326466,52	620054,91
799	326463,34	620066,34
800	326445,56	620082,22
801	326421,43	620098,73
802	326399,84	620113,33
803	326352,85	620125,40
804	326334,44	620124,76
805	326317,93	620119,05
806	326305,23	620108,89
807	326296,34	620098,09
808	326288,08	620089,84
809	326276,02	620089,84
810	326263,95	620096,82
811	326249,35	620107,62
812	326237,92	620120,32
813	326215,69	620133,02
814	326204,26	620140,64
815	326193,47	620143,18
816	326180,13	620139,37
817	326170,61	620128,57
818	326160,45	620121,59
819	326156,00	620112,70
820	326155,37	620103,81
821	326162,35	620096,19
822	326168,70	620089,84
823	326167,43	620082,85
824	326156,64	620082,85
825	326143,30	620091,11
826	326133,14	620101,90
827	326120,44	620113,33
828	326105,84	620131,11
829	326081,07	620148,89
830	326050,59	620162,23
831	326042,34	620165,40
832	326028,37	620166,67

833	326006,14	620167,31
834	325990,90	620175,56
835	325983,92	620204,77
836	325957,25	620204,14
837	325942,64	620202,23
838	325949,63	620290,50
839	325938,83	620300,02
840	325921,69	620327,96
841	325903,27	620333,04
842	325875,97	620339,39
843	325847,39	620343,84
844	325812,47	620350,82
845	325774,37	620362,89
846	325736,90	620384,48
847	325654,35	620420,67
848	325637,21	620414,96
849	325606,09	620400,99
850	325564,82	620392,10
851	325510,21	620377,49
852	325489,25	620374,32
853	325464,49	620367,97
854	325446,07	620359,08
855	325425,75	620350,82
856	325405,43	620346,38
857	325368,52	620347,25
858	325343,92	620340,90
859	325316,13	620326,61
860	325283,59	620322,64
861	325251,84	620322,64
862	325209,77	620340,11
863	325179,61	620348,04
864	325153,42	620363,13
865	325135,95	620375,03
866	325124,84	620382,18
867	325105,79	620385,35
868	325085,95	620382,18
869	325035,15	620259,94
870	325042,29	620222,63
871	325056,64	620199,80

Załącznik Nr 2 do Zarządzenia Regionalnego Dyrektora Ochrony Środowiska w Kielcach z dniar. w sprawie ustanowienia planu zadań ochronnych dla obszaru Natura 2000 Dolina Warkocza PLH260021

MAPA OBSZARU NATURA 2000



Załącznik Nr 3 do Zarządzenia Regionalnego Dyrektora Ochrony Środowiska w Kielcach z dnia r. w sprawie ustanowienia planu zadań ochronnych dla obszaru Natura 2000 Dolina Warkocza PLH260021.

**IDENTYFIKACJA ISTNIEJĄCYCH I POTENCJALNYCH ZAGROŻEŃ DLA
ZACHOWANIA WŁAŚCIWEGO STANU OCHRONY PRZEDMIOTÓW OCHRONY
W OBSZARZE NATURA 2000**

Lp.	Przedmiot ochrony	Zagrożenia		Opis zagrożenia
		Istniejące	Potencjalne	
Siedliska przyrodnicze				
1	6510 Niżowe i górskie świeże łąki użytkowane ekstensywnie (<i>Arrhenatherion elatioris</i>)	I01 Obce gatunki inwazyjne I02 Problematyczne gatunki rodzime A03.03 Zaniechanie/brak koszenia A04.03 Zarzucenie pasterstwa, brak wypasu K02.01 Zmiana składu gatunkowego (sukcesja) K02.02 Nagromadzenie materii organicznej A11 Inne rodzaje praktyk rolniczych, niewymienione powyżej J01.02 Wypalanie	A03.03 Zaniechanie/brak koszenia A04.03 Zarzucenie pasterstwa, brak wypasu K02.01 Zmiana składu gatunkowego (sukcesja) K02.02 Nagromadzenie materii organicznej	Zaprzestanie użytkowania kośnego i/lub wypasu powoduje przekształcenie składu gatunkowego i struktury siedliska. Długotrwały brak użytkowania przejawia się opanowywaniem siedliska przez krzewy i drzewa. Na powierzchniach wyłączonych z gospodarowania może dochodzić do ustępowania gatunków związanych z danym siedliskiem na rzecz ekspansywnych gatunków charakteryzujących kolejne etapy sukcesji. W wyniku braku koszenia i spasanania dochodzi do nagromadzenia materii organicznej, co powoduje ograniczenie lub uniemożliwienie kiełkowania gatunków zbiorowisk nieleśnych, często rzadkich i chronionych. Ekspansja gatunków rodzimych-śmiałek darniowy (<i>Deschampsia caespitosa</i>), doprowadziła do ujednolicenia składu gatunkowego. Pozostawianie trawy po koszeniu powoduje ograniczenie lub uniemożliwienie kiełkowania gatunków łąkowych, często rzadkich i chronionych. Ponadto wypalanie pokosów może powodować zahamowanie naturalnego procesu rozkładu resztek roślinnych oraz do wyjałowienia gleby. Zagrożenie A03.03, A04.03, K02.01 i K.02.02 jest

				wykazywane zarówno w zagrożeniach istniejących jak i potencjalnych, co wynika z faktu, iż na części stanowisk dane zagrożenie jest wskazywane jako istniejące a na innych jako potencjalne.
2	*6230 Górskie i niżowe murawy bliźniczkowe (<i>Nardion</i> płaty bogate florystycznie)	I02 Problematyczne gatunki rodzime K02.03 Eutrofizacja (naturalna)	A03.03 Zaniechanie/brak koszenia A04.03 Zarzucenie pasterstwa, brak wypasu K02.01 Zmiana składu gatunkowego (sukcesja) K02.02 Nagromadzenie materii organicznej	Ekspansja gatunków rodzimych - śmiałek darniowy (<i>Deschampsia caespitosa</i>), doprowadziła do ujednoczenia składu gatunkowego. Na skutek procesów wtórnej sukcesji w wyniku zaprzestania dotychczasowego użytkowania kośnego i/lub wypasu może dojść do przekształcania struktury siedliska. Długotrwałe zaprzestanie użytkowania może prowadzić do opanowania siedliska przez drzewa i krzewy, a w konsekwencji do zmniejszania się powierzchni muraw. Eutrofizacja na skutek zwiększenia ilości martwej materii organicznej (duża warstwa wojułoku w wyniku braku koszenia i zgrzyzania).
Gatunki zwierząt				
1	1032 Skójką gruboskorupowa (<i>Unio crassus</i>)	J03.02 – antropogeniczne zmniejszenie spójności siedlisk H01.08 – rozproszone zanieczyszczenia wód powierzchniowych z powodu ścieków z gospodarstw domowych	J02.02 – usuwanie osadów (mułu) J02.03 – regulowanie (prostowanie) koryt rzecznych i zmiana przebiegu koryt rzecznych J02.06 – pobór wód z wód powierzchniowych A08 Nawożenie/nawozy sztuczne	Okresowe prace utrzymaniowe (w tym usuwanie tam bobrowych), mogą powodować uruchamianie osadów dennych, wpływających z nurtem i pogarszających stan fizykochemiczny rzeki. Rzeka Warkocz w górnym przegrodzona jest progami oraz dwie zapory usytuowane w Sukowie Papierni na rz. Lubrzance ograniczają możliwość migracji ryb – żywicieli larw małży. Wzdłuż doliny Warkocza, a nawet w terenie zalewowym rzeki, dynamicznie rozwija się rozproszona zabudowa mieszkaniowa, co powoduje zanieczyszczenia rzeki ściekami i odpadami oraz zwiększa ryzyko związane z presją na regulację wód, mającą na celu ograniczenie wystąpienia ryzyka powodziowego. Na wysokości Niestachowa zlokalizowanych

				<p>jest kilka niewielkich stawów rybnych. Budowa nowych obiektów zasilanych wodami Warkocza, zwłaszcza w okresach suszy, może zagrażać utrzymaniu odpowiedniego przepływu wody w rzece. Potencjalnym, bardzo poważnym zagrożeniem dla mały mogłoby być przekształcenie naturalnych odcinków rzeki. Potencjalnym zagrożeniem byłaby intensyfikacja rolnictwa w zlewni rzeki, związana ze zwiększeniem dopływu biogenów do wód Warkocza.</p>
--	--	--	--	--

Załącznik Nr 4 do Zarządzenia Regionalnego Dyrektora Ochrony Środowiska w Kielcach z dnia r. w sprawie ustanowienia planu zadań ochronnych dla obszaru Natura 2000 Dolina Warkocza PLH260021

CELE DZIAŁAŃ OCHRONNYCH

Lp.	Siedlisko przyrodnicze lub gatunek	Parametr/wskaźnik stanu ochrony ¹⁾	Cel ochrony
Siedliska przyrodnicze			
1.	6510 Niżowe i górskie świeże łąki użytkowane ekstensywnie (<i>Arrhenatherion elatioris</i>)	Powierzchnia siedliska	Utrzymanie siedliska na powierzchni 65 ha.
		Struktura przestrzenna płatów siedliska	Utrzymanie aktualnej oceny wskaźnika FV na 11 stanowiskach (brak fragmentacji, bądź fragmentacja nieznaczna). Utrzymanie aktualnej oceny wskaźnika U1 na 5 stanowiskach (średni stopień fragmentacji). Utrzymanie aktualnej oceny wskaźnika U2 na 1 stanowisku (duży stopień fragmentacji).
		Gatunki charakterystyczne	Utrzymanie aktualnej oceny wskaźnika FV na 3 stanowiskach (występuje więcej niż 4 gatunki charakterystyczne) Utrzymanie aktualnej oceny wskaźnika U1 na 11 stanowiskach (występują 3-4 gatunki charakterystyczne). Utrzymanie aktualnej oceny wskaźnika U2 na 3 stanowiskach (na płacie siedliska występuje 2 lub mniej gatunków charakterystycznych).
		Gatunki dominujące	Utrzymanie aktualnej oceny wskaźnika FV na 6 stanowiskach (brak gatunków panujących lub status dominanta osiągają gatunki charakterystyczne dla siedliska) i oceny U1 na 11 stanowiskach (silna dominacja >50% gatunków typowych dla łąk świeżych)
		Obce gatunki inwazyjne	Utrzymanie aktualnej oceny wskaźnika FV na 15 stanowiskach (brak lub pojedyncze osobniki gatunków o niskim stopniu inwazyjności, tj. niezagrażające różnorodności biologicznej) i oceny U1 na 2 stanowiskach (gatunki o niskim stopniu inwazyjności, o pokryciu <5% transektu lub pojedyncze osobniki gatunków wysoce inwazyjnych).
		Gatunki ekspansywne roślin zielnych	Utrzymanie aktualnej oceny wskaźnika FV na 15 stanowiskach (brak gatunków silnie ekspansywnych i łączne pokrycie gatunków ekspansywnych wynosi poniżej 20%.) oraz utrzymanie oceny U1 na 2 stanowiskach (brak gatunków silnie ekspansywnych i łączne pokrycie gatunków ekspansywnych wynosi poniżej 20%.)
		Ekspansja krzewów i podrostu drzew	Utrzymanie aktualnej oceny wskaźnika FV na 16 stanowiskach (łączne pokrycie wynosi poniżej 1%) oraz poprawa z U1 do FV na 1 stanowisku (zmniejszenie pokrycia na transekcie do poziomu

			<1%)
		Udział dobrze zachowanych płatów siedliska	Utrzymanie aktualnej oceny wskaźnika FV na 2 stanowiskach (płatki dobrze zachowane stanowią nie mniej niż 80% powierzchni transektu), oceny U1 na 12 stanowiskach (płatki dobrze zachowane stanowią 50-79% powierzchni transektu lub płatki na transekcje mało typowe, średnio bogate w gatunki) i oceny U2 na 3 stanowiskach (płatki dobrze zachowane stanowią mniej niż 50% powierzchni transektu lub generalnie płatki na transekcje źle zachowane, ubogie w gatunki)
		Wojłok	Utrzymanie aktualnej oceny wskaźnika FV na 11 stanowiskach (poniżej 2 cm), oceny U1 na 4 stanowiskach (2-5 cm) i oceny U2 na 2 stanowiskach (powyżej 5 cm).
2.	*6230 Górskie i niżowe murawy bliźniczkowe (<i>Nardion</i> płatki bogate florystycznie)	Powierzchnia siedliska	Utrzymanie siedliska na powierzchni 2,30 ha
Gatunki charakterystyczne		Utrzymanie aktualnej oceny wskaźnika FV na 1 stanowisku (gatunków charakterystycznych powyżej 6) i U1 na 3 stanowiskach (gatunków charakterystycznych jest od 4 do 6)	
Gatunki dominujące		Utrzymanie aktualnej oceny wskaźnika FV na 3 stanowiskach (procent pokrycia bliźniczki psiej trawki <i>Nardus stricta</i> w transekcji >50% lub współpanują gatunki charakterystyczne i wyróżniające dla rzędu <i>Nardetalia</i>) i U1 na 1 stanowisku (procent pokrycia bliźniczki psiej trawki <i>Nardus stricta</i> w transekcji 30-50% lub obecne 1-2 gatunki charakterystyczne dla rzędu <i>Nardetalia</i> o pokryciu >25%)	
Bogactwo gatunkowe		Utrzymanie aktualnej oceny wskaźnika FV na 3 stanowiskach (powyżej 25 gatunków/25m ²) i U1 na 1 stanowisku (10-25 gatunków/25m ²)	
Obce gatunki inwazyjne		Utrzymanie aktualnej oceny wskaźnika FV na 4 stanowiskach (brak)	
Rodzime gatunki ekspansywne roślin zielnych		Utrzymanie aktualnej oceny wskaźnika FV na 3 stanowiskach oraz poprawa do FV na 1 stanowisku (łączne pokrycie gatunków ekspansywnych jest mniejsze niż 20%)	
Ekspansja krzewów i podrostu drzew		Utrzymanie aktualnej oceny wskaźnika FV na 4 stanowiskach (pokrycie przez krzewy i podrosty drzew w warstwie B mniejsze niż 10-25%).	
Eutrofizacja		Utrzymanie aktualnej oceny wskaźnika FV na 1 stanowisku (brak oznak, ewentualną przyczyną wzrostu żyzności siedliska jest wyłącznie naturalna sukcesja a pokrycie gatunków nitrofilnych nieznaczone) i U1 na 3 stanowiskach (obecne gatunki nitrofilne, lecz ich pokrycie stanowi <10%)	
Struktura przestrzenna płatów siedliska		Utrzymanie aktualnej oceny wskaźnika FV na 1 stanowisku (płatki siedliska zwarte i rozległe, albo siedlisko z natury drobnopowierzchniowe, lecz wtedy wielkość płatów stabilna, U1 na 2 stanowiskach (stan pośredni) oraz U2 na 1 stanowisku (skrajnie małe - poniżej 1a i izolowane płatki).	
Gatunki zwierząt			

1.	1032 Skójką gruboskorupowa <i>Unio crassus</i>	Liczebność	Utrzymanie aktualnej oceny wskaźnika FV na 3 stanowiskach (> 10 os./1 m biegu rzeki), oceny U1 na 1 stanowisku (od 3-10 os./1m biegu rzeki) i oceny U2 na 1 stanowisku (<1 os./1 m biegu rzeki)
		Struktura wiekowa	Utrzymanie aktualnej oceny wskaźnika FV na 4 stanowiskach (obecne osobniki w wieku przedzrodzonym, które mają najwyżej 3 lata, co świadczy o tym że populacja rozradza się) i oceny U2 na 1 stanowisku (obecne najwyżej pojedyncze – 1-2 stare osobniki w wieku 7 lat lub starsze albo puste muszle, albo nie stwierdza się <i>U. crassus</i>).
		Struktura wielkości ciała	Utrzymanie aktualnej oceny wskaźnika FV na 3 stanowiskach (obecne osobniki w całym zakresie wyróżnionych klas długości muszli, zarówno takie o długości muszli do 30 mm, jak i w zakresie 30-60 mm i większe – powyżej 60 mm). Utrzymanie aktualnej oceny wskaźnika U1 na 1 stanowisku (brak osobników z jednej lub dwu klas długości muszli. Wskazuje to na zaburzoną strukturę wielkości ciała, np. osobniki chorują i dlatego wolniej rosną i osiągają, mniejsze maksymalne wymiary ciała, albo nie rozradzają się) oraz oceny U2 na 1 stanowisku (obecne najwyżej pojedyncze – 1-2 osobniki, albo puste muszle, albo nie stwierdza się <i>U. crassus</i>).
		Zasiedlenie odcinka rzeki	Utrzymanie aktualnej oceny wskaźnika FV na 3 stanowiskach - (100-60%), U1 na 1 stanowisku - oraz poprawa z U2 na U1 na 1 stanowisku (30-60%)
		Obecność punktowych źródeł zanieczyszczeń	Utrzymanie aktualnej oceny wskaźnika FV na 4 stanowiskach (brak punktowych źródeł zanieczyszczeń) oraz utrzymanie aktualnej oceny U1 na 1 stanowisku (1 punktowe źródło zanieczyszczeń).
		Obecność antropogenicznych zmian w budowie koryta	Utrzymanie obecnego stanu morfologicznego rzeki, koryto rzeki naturalne (brak widocznych cech regulacji, itp.), tj. oceny FV na 1 stanowisku, oceny U1 na 3 stanowiskach oraz poprawa z U2 na U1 na 1 stanowisku (niewielkie przekształcenia w korycie rzeki – miejscami ślady regulacji, zmiany obejmują nie więcej niż połowę badanego odcinka rzeki).
		Stan ekologiczny wód	Utrzymanie obecnego umiarkowanego stanu ekologicznego wód na 5 stanowiskach.

¹⁾ Parametry skali FV, U1, U2 oraz opisy wskaźników wynikają z metodyki monitoringu przygotowanej przez GIOŚ dla poszczególnych siedlisk przyrodniczych i gatunków.

Załącznik Nr 5 do Zarządzenia Regionalnego Dyrektora Ochrony Środowiska w Kielcach z dniar. w sprawie ustanowienia planu zadań ochronnych dla obszaru Natura 2000 Dolina Warkocza PLH260021.

DZIAŁANIA OCHRONNE ZE WSKAZANIEM PODMIOTÓW ODPOWIEDZIALNYCH ZA ICH WYKONANIE I OBSZARÓW ICH WDRAŻANIA

L.p.	Przedmiot ochrony	Działania ochronne	Obszar wdrażania ³⁾	Podmiot odpowiedzialny za wykonanie
Siedliska przyrodnicze				
		<i>Działania związane z ochroną czynną</i>		
1	6510 Nizowe i górskie świeże łąki użytkowane ekstensywnie (<i>Arrhenatherion elatioris</i>)	Zachowanie siedliska przyrodniczego stanowiącego przedmiot ochrony poprzez ekstensywne użytkowanie kośne, kośno-pastwiskowe, pastwiskowe. (Działanie obligatoryjne)	Gmina Górno Obręb Górno: 425; 426; 536/1; 386; 421; 422; 403; 518/1; 699/1; 196; 932/1; 870; 387; 896; 406; 879/1; 410; 941; 943; 708/1; 535/1; 882/1; 407; 726/1; 940; 514/1; 415; 391; 418; 511/1; 402; 935/1; 723/1; 540/1; 384; 390; 942; 718/1; 412; 2104; 404; 937; 420; 197; 417; 531/1; 513/1; 877/1; 534/1; 668/1; 195/1; 195/2; 701/1; 397; 881/1; 517; 413; 530/1; 930/5; 725/1; 939; 695/1; 717/1; 698/1; 2004/1; 392; 715/1; 936/1; 880/1; 394; 416; 714/1; 934/1; 931/1; 720/1; 419; 401; 519/1; 405; 389; 694/1; 722/1; 515/1; 398; 697/1; 716/1; 521/1; 702/1; 516/1; 424; 194/2; 709/1; 710/1; 2003; 719/1; 512/1; 706/1; 396; 193/2; 414; 713/1; 381; 400; 538/1; 692/1; 712/1; 537/1; 399; 520/1; 724/1; 707/1; 408; 423; 383; 700/1; 721/1; 409; 385; 411; 878/1; 876/1; 930/4; 539/1; 938; 388; 693; 382; 529/1; 395; 393; 198/4; 696/1; 933/1; 711/1; 510/1; 497/1; 479/1; 634/1; 870; 459/1; 501/1; 475/1; 477/1; 499/1; 492/1; 471; 514/1; 502/1; 500/1; 465/1; 596/1; 462/1; 484/1; 511/1; 469/1; 486/1; 453/1; 473/1; 600/1; 1121; 493/1; 485/1; 509/1; 489/1; 513/1; 508/1; 598/1; 1125; 503/1; 622; 488/2; 1120; 498/1; 602/1; 1117/2; 478/1; 468/1; 482/1; 487/1; 504/1; 481/1; 491/1; 1123/2; 1118; 474/1; 456/1; 494/1; 515/1; 603/1; 488/1; 457/1; 516/1; 461/1; 466/1; 476/1; 505/1; 512/1; 458/1; 463/1; 2037/1; 1122; 1119; 495/1; 599/1; 490/1; 470/1; 830; 1116/2; 506/1; 1127; 496/1; 467/1; 507/1; 597/1; 2038/1; 601/1; 1124; 454/1; 455/1; 472/1; 483/1; 460/1;	Właściciel lub wykonujący prawa właścicielskie

	<p>480/1; 1126/2; 2099/33; 2101; 288; 243/1; 287; 281; 286; 282; 289; 2100; 1070/1; 1066/1; 1062/1; 1055; 1057; 1042; 1041; 1050/1; 1052/3; 1043/1; 1049; 1039/1; 1038; 1047/1; 1046;</p> <p>Gmina Daleszyce Obręb Niestachów: 106; 102; 103; 101; 104; 105; 99; 169/1; 167/1; 163; 166; 165; 169/2; 167/2; 275; 283; 281; 285; 213; 209; 208; 212; 210;</p> <p>Gmina Daleszyce Obręb Suków: 1437; 1434/1; 1431/3; 2650; 2646; 2645; 2647; 2651; 2648; 2643; 2644; 2649; 2652; 2631; 2632; 2621; 2598; 2599; 2248; 2260; 2265; 2255; 2262; 2264; 2259; 2256; 2250; 2258; 2268/1; 2253; 2249; 2251; 2252; 2263; 2261; 2254; 2257;</p>	
<p>Usuwanie drzew i krzewów z wywiezieniem biomasy. Wycinanie przy lub poniżej szyi korzeniowej nalotu drzew i krzewów, a następnie usunięcie powstałej biomasy. Sukcesywnie do osiągnięcia poziomu nieprzekraczającego 1% pokrycia powierzchni. <i>(Działanie fakultatywne).</i></p>	<p>Gmina Daleszyce Obręb Suków: 2248; 2249; 2250; 2251; 2252; 2253; 2254; 2255; 2256; 2257; 2258; 2259; 2260; 2261; 2262; 2263; 2264; 2265; 2268/1;</p>	<p>Właściciel lub wykonujący prawa właścicielskie albo na podstawie porozumienia zawartego z organem sprawującym nadzór nad obszarem Natura 2000 lub bezpośrednio sprawujący nadzór nad obszarem Natura 2000</p>
<p>Wypas. Wypas zwierzętami gospodarskimi prowadzić zamiast drugiego pokosu, spaszanie powierzchni obsadą do 1 DJP/ha. Dopuszcza się wypas całoroczny przy obsadzie zwierząt od 0,5 do 1,0 DJP/ha. Termin wypasu od 1 maja do 15 października. Po zakończeniu wypasu wykosić niedojady. Skoszoną biomasę usuwać z powierzchni do dwóch tygodni od pokosu. Działanie coroczne. <i>(Działanie fakultatywne).</i></p>	<p>Gmina Górnó Obręb Górnó: 425; 426; 536/1; 510/1; 386; 421; 422; 403; 518/1; 699/1; 196; 932/1; 870; 387; 896; 406; 879/1; 410; 941; 943; 708/1; 535/1; 882/1; 407; 726/1; 940; 514/1; 415; 391; 418; 511/1; 402; 935/1; 723/1; 540/1; 384; 390; 942; 718/1; 412; 2104; 404; 937; 420; 197; 417; 531/1; 513/1; 877/1; 534/1; 668/1; 195/1; 195/2; 701/1; 397; 881/1; 517; 413; 530/1; 930/5; 725/1; 939; 695/1; 717/1; 698/1; 2004/1; 392; 715/1; 936/1; 880/1; 394; 416; 714/1; 934/1; 931/1; 720/1; 419; 401; 519/1; 405; 389; 694/1; 722/1; 515/1; 398; 697/1; 716/1; 521/1; 702/1; 516/1; 424; 194/2; 709/1; 710/1; 2003; 719/1; 512/1; 706/1; 396; 193/2; 414; 713/1; 381; 400; 538/1; 692/1; 712/1; 537/1; 399; 520/1; 724/1; 707/1; 408; 423; 383; 700/1; 721/1; 409; 385; 411; 878/1; 876/1; 930/4; 539/1; 938; 388; 693; 382; 529/1; 395; 393; 198/4; 696/1; 933/1; 711/1; 497/1; 479/1;</p>	<p>Właściciel lub wykonujący prawa właścicielskie na podstawie zobowiązania podjętego w związku z korzystaniem z programów wsparcia z tytułu obniżenia dochodowości albo na podstawie porozumienia zawartego z organem sprawującym nadzór nad obszarem Natura 2000 lub bezpośrednio sprawujący nadzór nad obszarem Natura 2000</p>

			<p>634/1; 870; 459/1; 501/1; 475/1; 477/1; 499/1; 492/1; 471; 514/1; 502/1; 500/1; 465/1; 596/1; 462/1; 484/1; 511/1; 469/1; 486/1; 453/1; 473/1; 600/1; 1121; 493/1; 485/1; 509/1; 489/1; 513/1; 508/1; 598/1; 1125; 503/1; 622; 488/2; 1120; 498/1; 602/1; 1117/2; 478/1; 468/1; 482/1; 487/1; 504/1; 481/1; 491/1; 1123/2; 1118; 474/1; 456/1; 494/1; 515/1; 603/1; 488/1; 457/1; 516/1; 461/1; 466/1; 476/1; 505/1; 512/1; 458/1; 463/1; 2037/1; 1122; 1119; 495/1; 599/1; 490/1; 470/1; 830; 1116/2; 506/1; 1127; 496/1; 467/1; 507/1; 597/1; 2038/1; 601/1; 1124; 454/1; 455/1; 472/1; 483/1; 460/1; 480/1; 1126/2; 2099/33; 2101; 288; 243/1; 287; 281; 286; 282; 289; 2100; 1070/1; 1066/1; 1062/1; 1055; 1057; 1042; 1041; 1050/1; 1052/3; 1043/1; 1049; 1039/1; 1038; 1047/1; 1046;</p> <p>Gmina Daleszyce Obręb Niestachów: 106; 102; 103; 101; 104; 105; 99; 169/1; 167/1; 163; 166; 165; 169/2; 167/2; 275; 283; 281; 285; 213; 209; 208; 212; 210;</p> <p>Gmina Daleszyce Obręb Suków: 1437; 1434/1; 1431/3; 2650; 2646; 2645; 2647; 2651; 2648; 2643; 2644; 2649; 2652; 2631; 2632; 2621; 2598; 2599; 2248; 2260; 2265; 2255; 2262; 2264; 2259; 2256; 2250; 2258; 2268/1; 2253; 2249; 2251; 2252; 2263; 2261; 2254; 2257;</p>	
		<p>Koszenie z wywiezieniem biomasy. Zabieg koszenia przeprowadzać ręcznie lub sprzętem mechanicznym niepowodującym naruszenia wierzchniej warstwy gleby. Na powierzchniach powyżej 1 ha dopuszcza się pozostawienie ok 15-20% powierzchni nieskoszonej. Zalecane jest nawożenie do 60 kg N/ha/rok oraz wapnowanie. Skoszoną biomasę usuwać z powierzchni siedliska w czasie nie dłuższym niż dwa tygodnie od pokosu. 1 lub 2 pokosy w terminie od 15 czerwca do 30 września. Działanie coroczne. (Działanie fakultatywne).</p>	<p>Gmina Górnó Obręb Górnó: 425; 426; 536/1; 510/1; 386; 421; 422; 403; 518/1; 699/1; 196; 932/1; 870; 387; 896; 406; 879/1; 410; 941; 943; 708/1; 535/1; 882/1; 407; 726/1; 940; 514/1; 415; 391; 418; 511/1; 402; 935/1; 723/1; 540/1; 384; 390; 942; 718/1; 412; 2104; 404; 937; 420; 197; 417; 531/1; 513/1; 877/1; 534/1; 668/1; 195/1; 195/2; 701/1; 397; 881/1; 517; 413; 530/1; 930/5; 725/1; 939; 695/1; 717/1; 698/1; 2004/1; 392; 715/1; 936/1; 880/1; 394; 416; 714/1; 934/1; 931/1; 720/1; 419; 401; 519/1; 405; 389; 694/1; 722/1; 515/1; 398; 697/1; 716/1; 521/1; 702/1; 516/1; 424; 194/2; 709/1; 710/1; 2003; 719/1; 512/1; 706/1; 396; 193/2; 414; 713/1;</p>	<p>Właściciel lub wykonujący prawa właścicielskie na podstawie zobowiązania podjętego w związku z korzystaniem z programów wsparcia z tytułu obniżenia dochodowości albo na podstawie porozumienia zawartego z organem sprawującym nadzór nad obszarem Natura 2000 lub bezpośrednio sprawujący nadzór nad obszarem Natura 2000</p>

			<p>381; 400; 538/1; 692/1; 712/1; 537/1; 399; 520/1; 724/1; 707/1; 408; 423; 383; 700/1; 721/1; 409; 385; 411; 878/1; 876/1; 930/4; 539/1; 938; 388; 693; 382; 529/1; 395; 393; 198/4; 696/1; 933/1; 711/1; 497/1; 479/1; 634/1; 870; 459/1; 501/1; 475/1; 477/1; 499/1; 492/1; 471; 514/1; 502/1; 500/1; 465/1; 596/1; 462/1; 484/1; 511/1; 469/1; 486/1; 453/1; 473/1; 600/1; 1121; 493/1; 485/1; 509/1; 489/1; 513/1; 508/1; 598/1; 1125; 503/1; 622; 488/2; 1120; 498/1; 602/1; 1117/2; 478/1; 468/1; 482/1; 487/1; 504/1; 481/1; 491/1; 1123/2; 1118; 474/1; 456/1; 494/1; 515/1; 603/1; 488/1; 457/1; 516/1; 461/1; 466/1; 476/1; 505/1; 512/1; 458/1; 463/1; 2037/1; 1122; 1119; 495/1; 599/1; 490/1; 470/1; 830; 1116/2; 506/1; 1127; 496/1; 467/1; 507/1; 597/1; 2038/1; 601/1; 1124; 454/1; 455/1; 472/1; 483/1; 460/1; 480/1; 1126/2; 2099/33; 2101; 288; 243/1; 287; 281; 286; 282; 289; 2100; 1070/1; 1066/1; 1062/1; 1055; 1057; 1042; 1041; 1050/1; 1052/3; 1043/1; 1049; 1039/1; 1038; 1047/1; 1046;</p> <p>Gmina Daleszyce Obręb Niestachów: 106; 102; 103; 101; 104; 105; 99; 169/1; 167/1; 163; 166; 165; 169/2; 167/2; 275; 283; 281; 285; 213; 209; 208; 212; 210;</p> <p>Gmina Daleszyce Obręb Suków: 1437; 1434/1; 1431/3; 2650; 2646; 2645; 2647; 2651; 2648; 2643; 2644; 2649; 2652; 2631; 2632; 2621; 2598; 2599; 2248; 2260; 2265; 2255; 2262; 2264; 2259; 2256; 2250; 2258; 2268/1; 2253; 2249; 2251; 2252; 2263; 2261; 2254; 2257;</p>	
<i>Działania związane z monitoringiem stanu oraz monitoringiem realizacji celów</i>				
	<p>Ocena stanu zachowania przedmiotu ochrony zgodnie z metodyką przyjętą do celów monitoringu²⁾ i ocena realizacji założonych celów. Trzykrotnie w ciągu obowiązywania planu zadań ochronnych</p>	<p>Gmina Górnio Obręb Górnio: 425; 426; 536/1; 510/1; 386; 421; 422; 403; 518/1; 699/1; 196; 932/1; 870; 387; 896; 406; 879/1; 410; 941; 943; 708/1; 535/1; 882/1; 407; 726/1; 940; 514/1; 415; 391; 418; 511/1; 402; 935/1; 723/1; 540/1; 384; 390; 942; 718/1; 412; 2104; 404; 937; 420; 197; 417; 531/1; 513/1; 877/1; 534/1; 668/1; 195/1; 195/2; 701/1; 397; 881/1; 517; 413; 530/1; 930/5; 725/1;</p>	<p>Sprawujący nadzór nad obszarem Natura 2000</p>	

			<p>939; 695/1; 717/1; 698/1; 2004/1; 392; 715/1; 936/1; 880/1; 394; 416; 714/1; 934/1; 931/1; 720/1; 419; 401; 519/1; 405; 389; 694/1; 722/1; 515/1; 398; 697/1; 716/1; 521/1; 702/1; 516/1; 424; 194/2; 709/1; 710/1; 2003; 719/1; 512/1; 706/1; 396; 193/2; 414; 713/1; 381; 400; 538/1; 692/1; 712/1; 537/1; 399; 520/1; 724/1; 707/1; 408; 423; 383; 700/1; 721/1; 409; 385; 411; 878/1; 876/1; 930/4; 539/1; 938; 388; 693; 382; 529/1; 395; 393; 198/4; 696/1; 933/1; 711/1; 497/1; 479/1; 634/1; 870; 459/1; 501/1; 475/1; 477/1; 499/1; 492/1; 471; 514/1; 502/1; 500/1; 465/1; 596/1; 462/1; 484/1; 511/1; 469/1; 486/1; 453/1; 473/1; 600/1; 1121; 493/1; 485/1; 509/1; 489/1; 513/1; 508/1; 598/1; 1125; 503/1; 622; 488/2; 1120; 498/1; 602/1; 1117/2; 478/1; 468/1; 482/1; 487/1; 504/1; 481/1; 491/1; 1123/2; 1118; 474/1; 456/1; 494/1; 515/1; 603/1; 488/1; 457/1; 516/1; 461/1; 466/1; 476/1; 505/1; 512/1; 458/1; 463/1; 2037/1; 1122; 1119; 495/1; 599/1; 490/1; 470/1; 830; 1116/2; 506/1; 1127; 496/1; 467/1; 507/1; 597/1; 2038/1; 601/1; 1124; 454/1; 455/1; 472/1; 483/1; 460/1; 480/1; 1126/2; 2099/33; 2101; 288; 243/1; 287; 281; 286; 282; 289; 2100; 1070/1; 1066/1; 1062/1; 1055; 1057; 1042; 1041; 1050/1; 1052/3; 1043/1; 1049; 1039/1; 1038; 1047/1; 1046;</p> <p>Gmina Daleszyce Obręb Niestachów: 106; 102; 103; 101; 104; 105; 99; 169/1; 167/1; 163; 166; 165; 169/2; 167/2; 275; 283; 281; 285; 213; 209; 208; 212; 210;</p> <p>Gmina Daleszyce Obręb Suków: 1437; 1434/1; 1431/3; 2650; 2646; 2645; 2647; 2651; 2648; 2643; 2644; 2649; 2652; 2631; 2632; 2621; 2598; 2599; 2248; 2260; 2265; 2255; 2262; 2264; 2259; 2256; 2250; 2258; 2268/1; 2253; 2249; 2251; 2252; 2263; 2261; 2254; 2257;</p>	
2	*6230 Górskie i niżowe murawy bliźniczkowe (Nardion – płaty bogate florystycznie)	<p><i>Działania związane z ochroną czynną</i> Zachowanie siedliska przyrodniczego stanowiącego przedmiot ochrony poprzez ekstensywne użytkowanie kośne, kośno-pastwiskowe,</p>	<p>Gmina Górno Obręb Górno: 2099/33; 2100; 107/1; 105/8; 1014/1; 1011/1; 116/1; 109/1; 1013/1; 112/1; 1008/1; 1009/1; 510/1; 514/1; 511/1;</p>	Właściciel lub wykonujący prawa właścicielskie

		pastwiskowe. (<i>Działanie obligatoryjne</i>).	513/1; 517; 515/1; 516/1; 512/1; 288; 170; 168/5; 169; 164/1; 289;	
		Wypas zwierzętami gospodarskimi, obsada 0,3-1,0 DJP/ha. Po zakończeniu wypasu wykosić niedojady. Skoszoną biomasę należy usuwać z powierzchni w czasie nie dłuższym niż dwa tygodnie od pokosu. Zabieg prowadzić w terminie od 1 maja do 15 października. Działanie coroczne. (<i>Działanie fakultatywne</i>).	Gmina Górno Obręb Górno: 2099/33; 2100; 107/1; 105/8; 1014/1; 1011/1; 116/1; 109/1; 1013/1; 112/1; 1008/1; 1009/1; 510/1; 514/1; 511/1; 513/1; 517; 515/1; 516/1; 512/1; 288; 170; 168/5; 169; 164/1; 289;	Właściciel lub wykonujący prawa właścicielskie na podstawie zobowiązania podjętego w związku z korzystaniem z programów wsparcia z tytułu obniżenia dochodowości albo na podstawie porozumienia zawartego z organem sprawującym nadzór nad obszarem Natura 2000 lub bezpośrednio sprawujący nadzór nad obszarem Natura 2000
		Koszenie z wywiezieniem biomasy (zabieg alternatywny do wypasu. Zabieg koszenia przeprowadzać ręcznie lub sprzętem mechanicznym niepowodującym naruszenia wierzchniej warstwy gleby. Koszenie całości działki 1 raz w roku. Dopuszcza się pozostawienie ok 15- 20% powierzchni nieskoszonej. Skoszoną biomasę usuwać z powierzchni w czasie nie dłuższym niż dwa tygodnie od pokosu. Kosić w terminie od 1 sierpnia do 31 października. Działanie coroczne. (<i>Działanie fakultatywne</i>).	Gmina Górno Obręb Górno: 2099/33; 2100; 107/1; 105/8; 1014/1; 1011/1; 116/1; 109/1; 1013/1; 112/1; 1008/1; 1009/1; 510/1; 514/1; 511/1; 513/1; 517; 515/1; 516/1; 512/1; 288; 170; 168/5; 169; 164/1; 289;	Właściciel lub wykonujący prawa właścicielskie na podstawie zobowiązania podjętego w związku z korzystaniem z programów wsparcia z tytułu obniżenia dochodowości albo na podstawie porozumienia zawartego z organem sprawującym nadzór nad obszarem Natura 2000 lub bezpośrednio sprawujący nadzór nad obszarem Natura 2000
		<i>Działania związane z monitoringiem stanu przedmiotów ochrony oraz monitoringiem realizacji celów</i>		
		Ocena stanu zachowania przedmiotu ochrony zgodnie z metodyką przyjętą do celów monitoringu ²⁾ i ocena realizacji założonych celów. Dwukrotnie w ciągu obowiązywania planu zadań ochronnych.	Gmina Górno Obręb Górno: 2099/33; 2100; 107/1; 105/8; 1014/1; 1011/1; 116/1; 109/1; 1013/1; 112/1; 1008/1; 1009/1; 510/1; 514/1; 511/1; 513/1; 517; 515/1; 516/1; 512/1; 288; 170; 168/5; 169; 164/1; 289;	Sprawujący nadzór nad obszarem Natura 2000
Gatunki zwierząt				
		<i>Działania związane z ochroną czynną</i>		
1	1032 Skójka gruboskorupowa (<i>Unio crassus</i>)	Zachowanie i utrzymanie rzeki w stanie zbliżonym do naturalnego – zachowanie jakości hydromorfologicznej w zakresie ciągłości, naturalnego charakteru brzegów, geometrii i mobilności koryta oraz charakterystyki przepływu.	Koryto rzeki Warkocz w granicach obszaru Natura 2000	Zarządca terenu
		Poprawa jakości wód rzeki Warkocz poprzez kierowanie wniosków do odpowiednich organów o podjęcie odpowiednich działań, w przypadku	Koryto rzeki Warkocz w granicach obszaru Natura 2000	Sprawujący nadzór nad obszarem Natura 2000

	powzięcia informacji o nielegalnych punktowych źródłach zanieczyszczeń bezpośrednich.		
	Opracowanie ekspertyzy dot. odtworzenia drożności korytarza ekologicznego rzek. Wciągu trzech lat od ustanowienia planu zadań ochronnych.	Rzeka Warkocz i rzeka Lubrzanka w granicach obszaru.	Sprawujący nadzór nad obszarem Natura 2000
	<i>Działania dotyczące monitoringu realizacji działań ochronnych</i>		
	Ocena stanu zachowania przedmiotu ochrony zgodnie z metodyką przyjętą do celów monitoringu ²⁾ i ocena realizacji założonych celów. Czterokrotnie w ciągu obowiązywania planu zadań ochronnych	Gmina Górno Obręb Górno: 71 Gmina Daleszyce Obręb Niestachów: 117	Sprawujący nadzór nad obszarem Natura 2000

W przypadku stwierdzenia w obszarze Natura 2000 Dolina Warkocza występowania przedmiotu ochrony na działkach nie wskazanych w planie zadań ochronnych, po wykonaniu ekspertyzy przyrodniczej można realizować działania ochronne zgodne z niniejszym zarządzeniem właściwe dla stwierdzonego siedliska lub gatunku.

²⁾ w rozumieniu rozporządzenia Ministra Środowiska z dnia 17 lutego 2010 r. w sprawie sporządzania projektu planu zadań ochronnych dla obszaru Natura 2000 (Dz. U. Nr 34, poz. 186 z późn. zm.)


³⁾ Działki ewidencyjne: Agencja Restrukturyzacji i Modernizacji Rolnictwa, baza LPIS (18.07.2016 r.)

**LOKALIZACJA WDRAŻANIA DZIAŁAŃ OCHRONNYCH – MAPA POGLĄDOWA
(ARKUSZE 1-10)**

--



Legenda

 granica obszaru Natura 2000 Dolina Warkocza

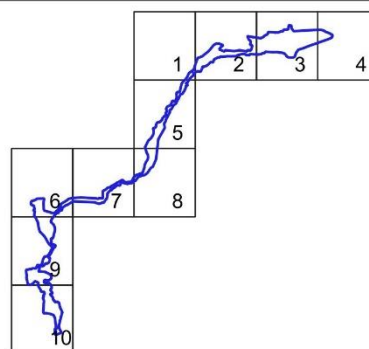
działania ochronne dla przedmiotów ochrony o kodach:

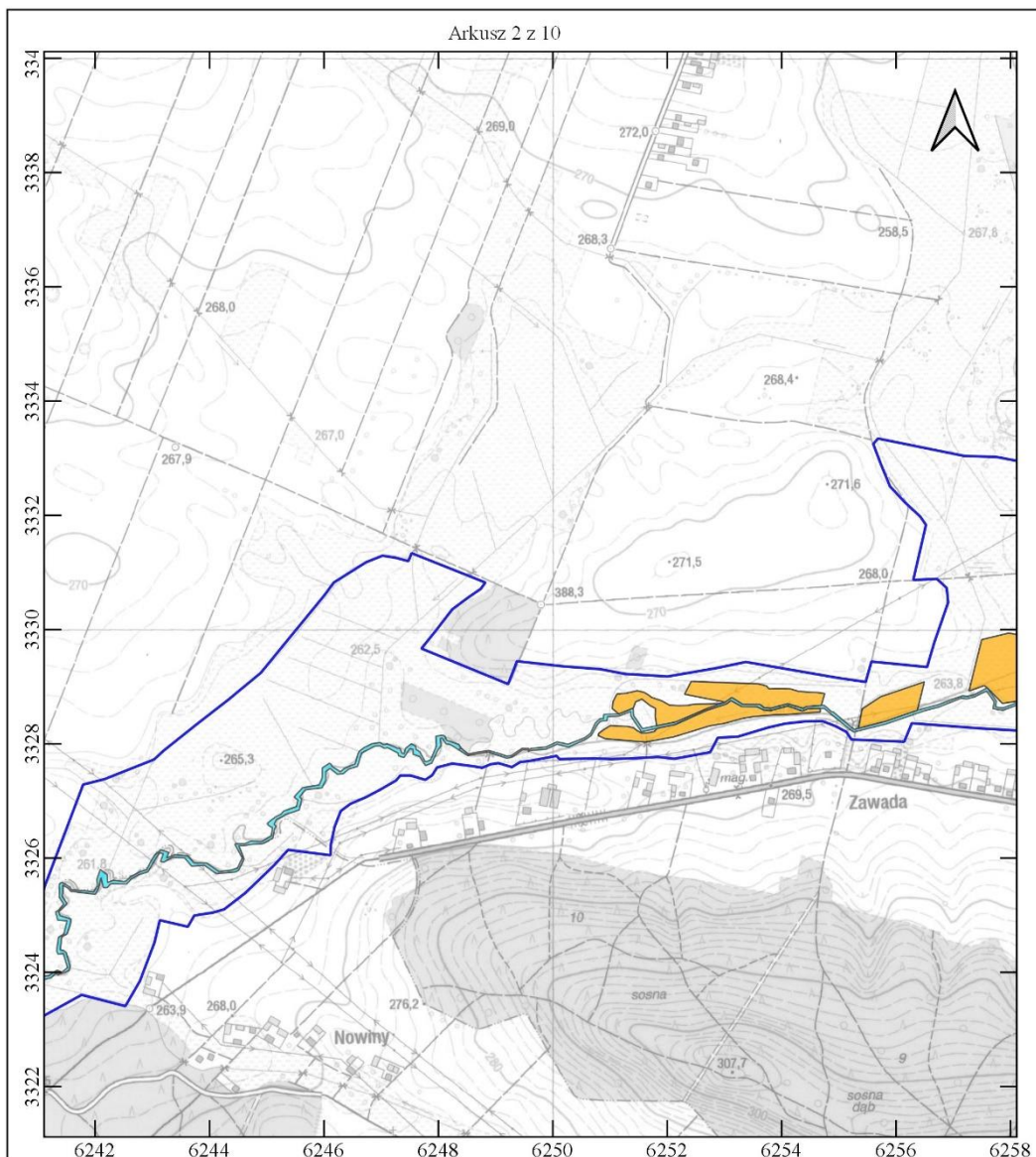
 1032  6230  6510

Mapa topograficzna: Główny Urząd Geodezji i Kartografii,
usługa przeglądania (15 VI 2022)


Podziałka  0 200 400 m

Układ współrzędnych PL-1992





Legenda

 granica obszaru Natura 2000 Dolina Warkocza

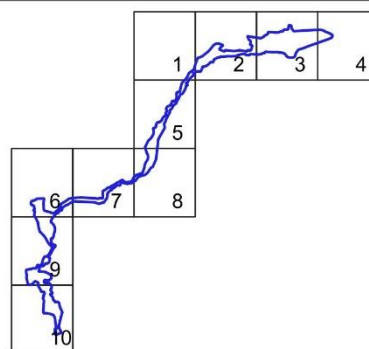
działania ochronne dla przedmiotów ochrony o kodach:

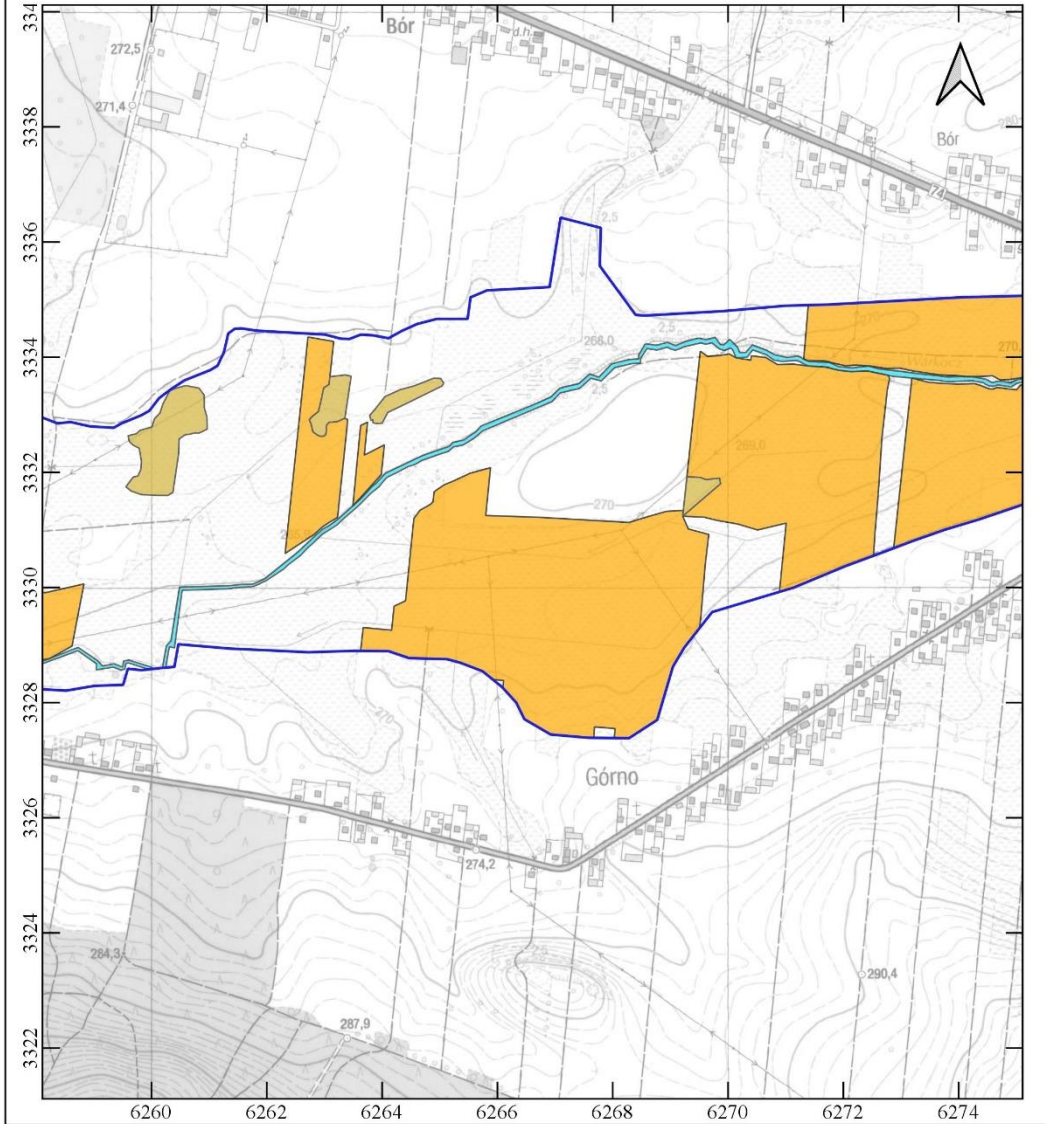
 1032  6230  6510

Mapa topograficzna: Główny Urząd Geodezji i Kartografii,
usługa przeglądania (15 VI 2022)

Podziałka  0 200 400 m

Układ współrzędnych PL-1992





Legenda

 granica obszaru Natura 2000 Dolina Warkocza

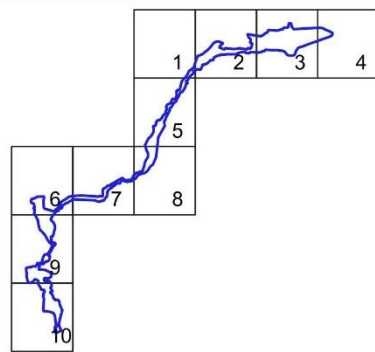
działania ochronne dla przedmiotów ochrony o kodach:

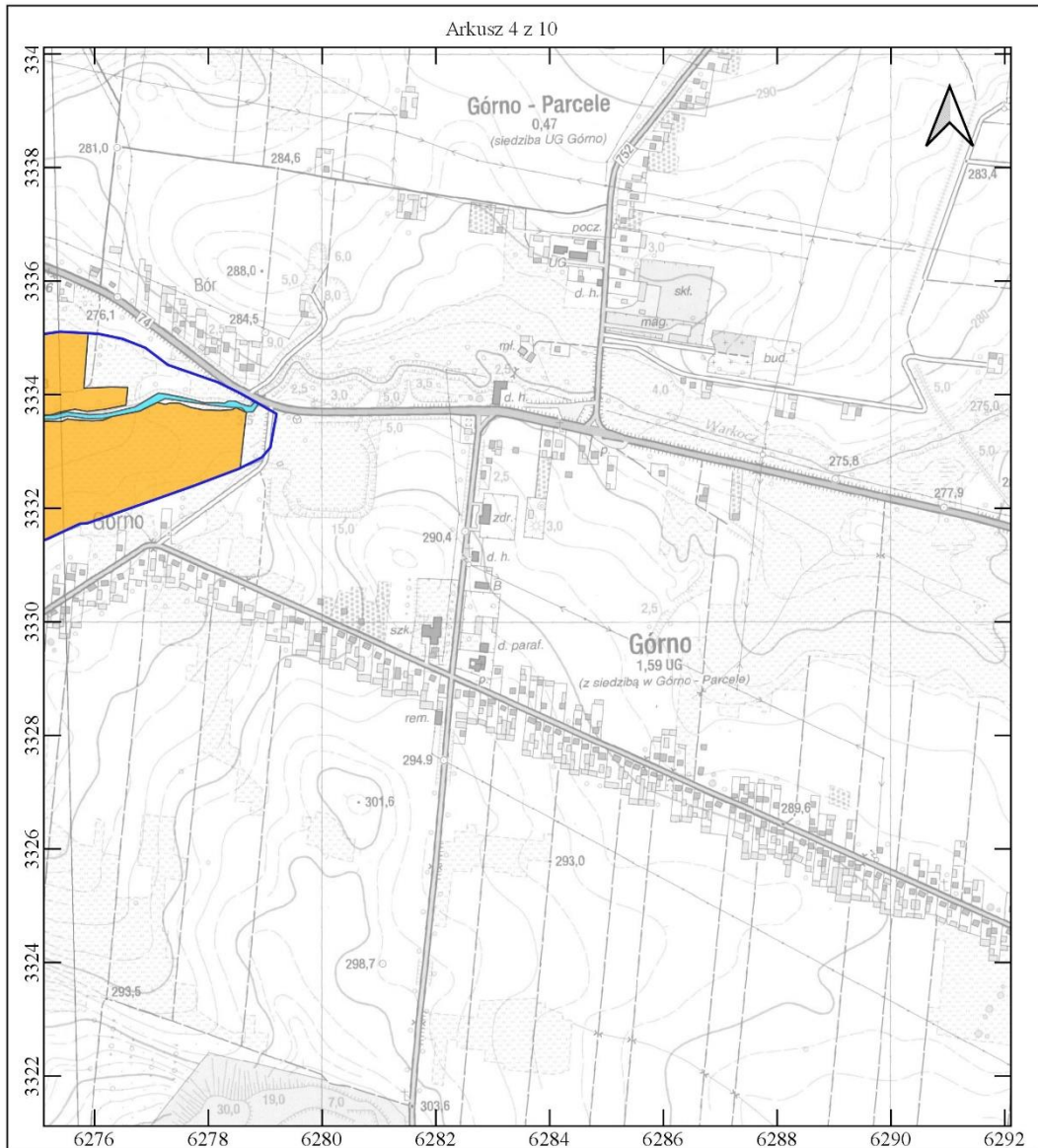
 1032  6230  6510

Mapa topograficzna: Główny Urząd Geodezji i Kartografii,
usługa przeglądania (15 VI 2022)

Podziałka  0 200 400 m

Układ współrzędnych PL-1992





Legenda

granica obszaru Natura 2000 Dolina Warkocza

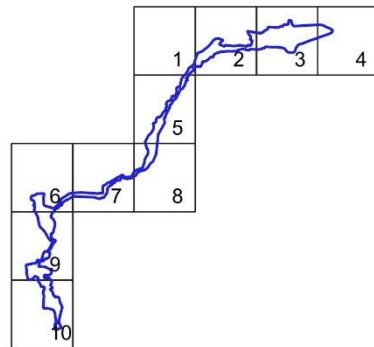
działania ochronne dla przedmiotów ochrony o kodach:

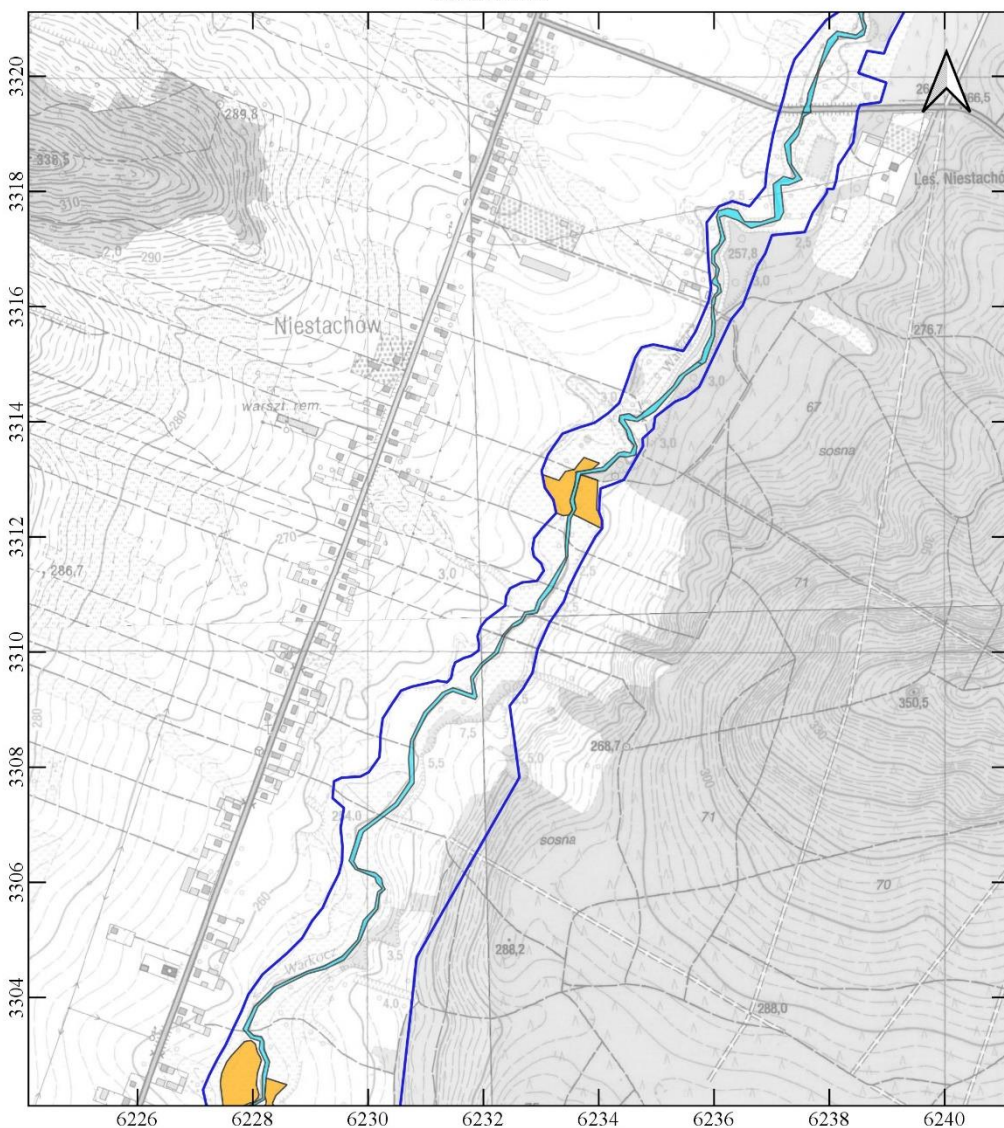
1032 6230 6510

Mapa topograficzna: Główny Urząd Geodezji i Kartografii,
usługa przeglądania (15 VI 2022)


Podziałka 0 200 400 m

Układ współrzędnych PL-1992





Legenda

 granica obszaru Natura 2000 Dolina Warkocza

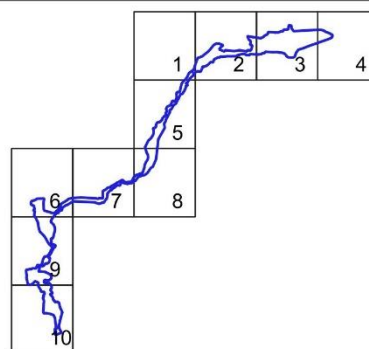
działania ochronne dla przedmiotów ochrony o kodach:

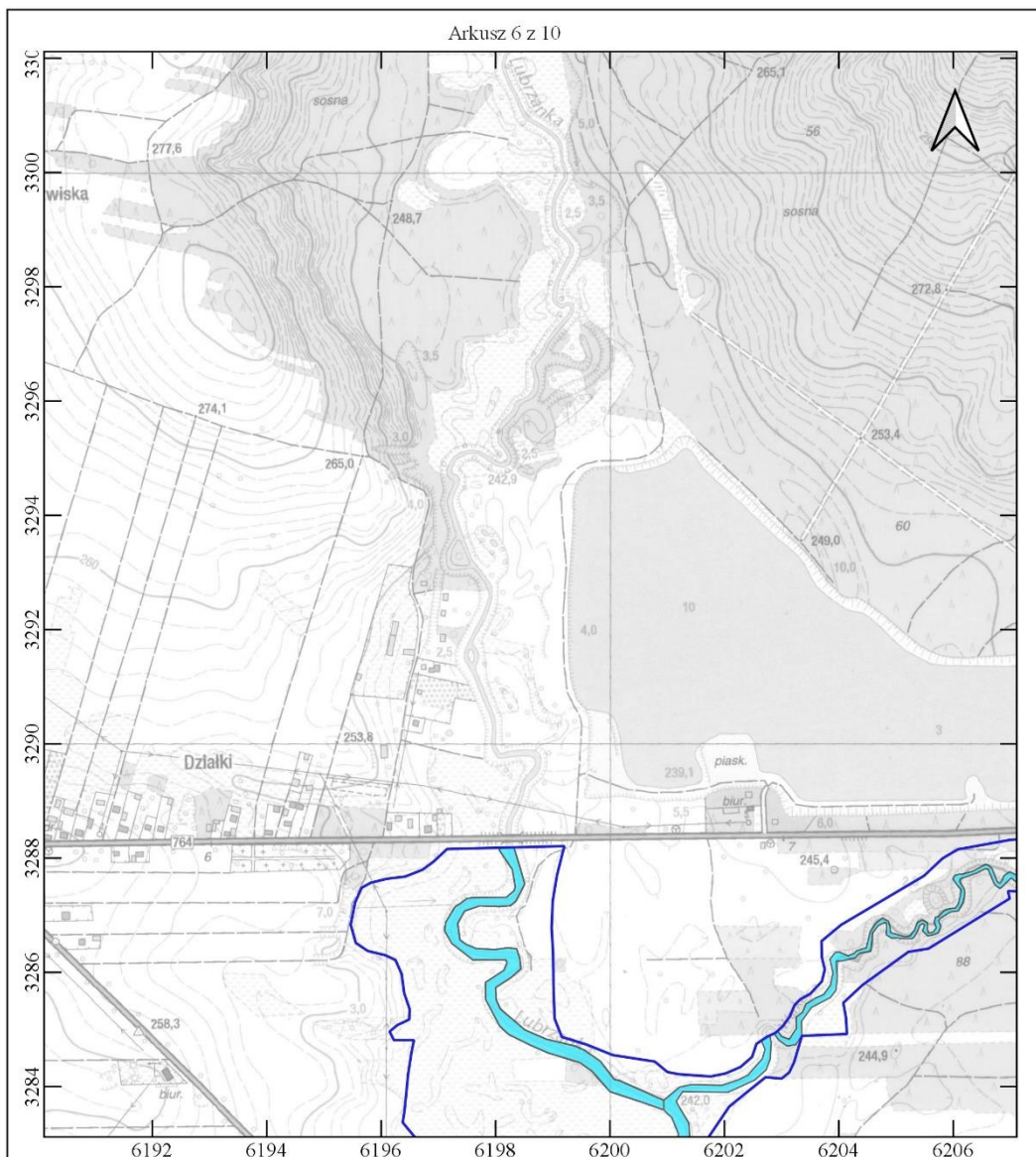
 1032  6230  6510

Mapa topograficzna: Główny Urząd Geodezji i Kartografii,
usługa przeglądania (15 VI 2022)

Podziałka  0 200 400 m

Układ współrzędnych PL-1992





Legenda

 granica obszaru Natura 2000 Dolina Warkocza

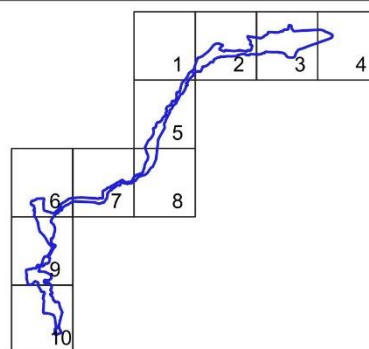
działania ochronne dla przedmiotów ochrony o kodach:

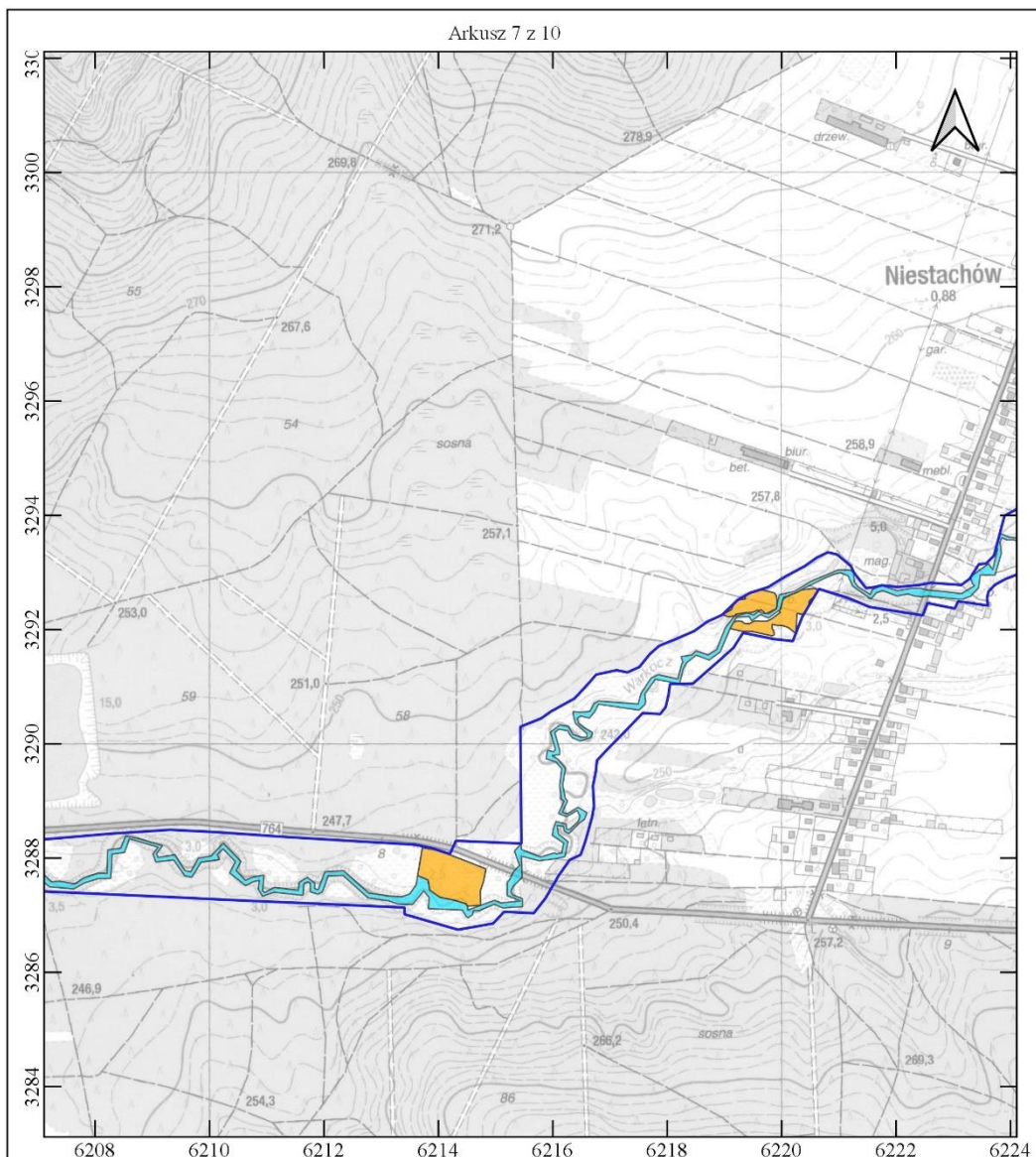
 1032  6230  6510

Mapa topograficzna: Główny Urząd Geodezji i Kartografii,
usługa przeglądarki (15 VI 2022)


Podziałka 

Układ współrzędnych PL-1992





Legenda

 granica obszaru Natura 2000 Dolina Warkocza

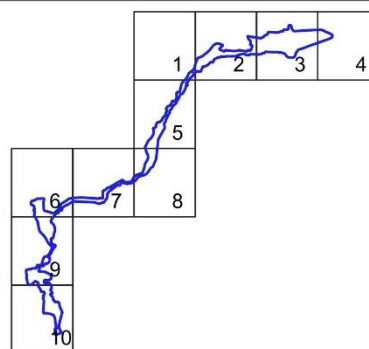
działania ochronne dla przedmiotów ochrony o kodach:

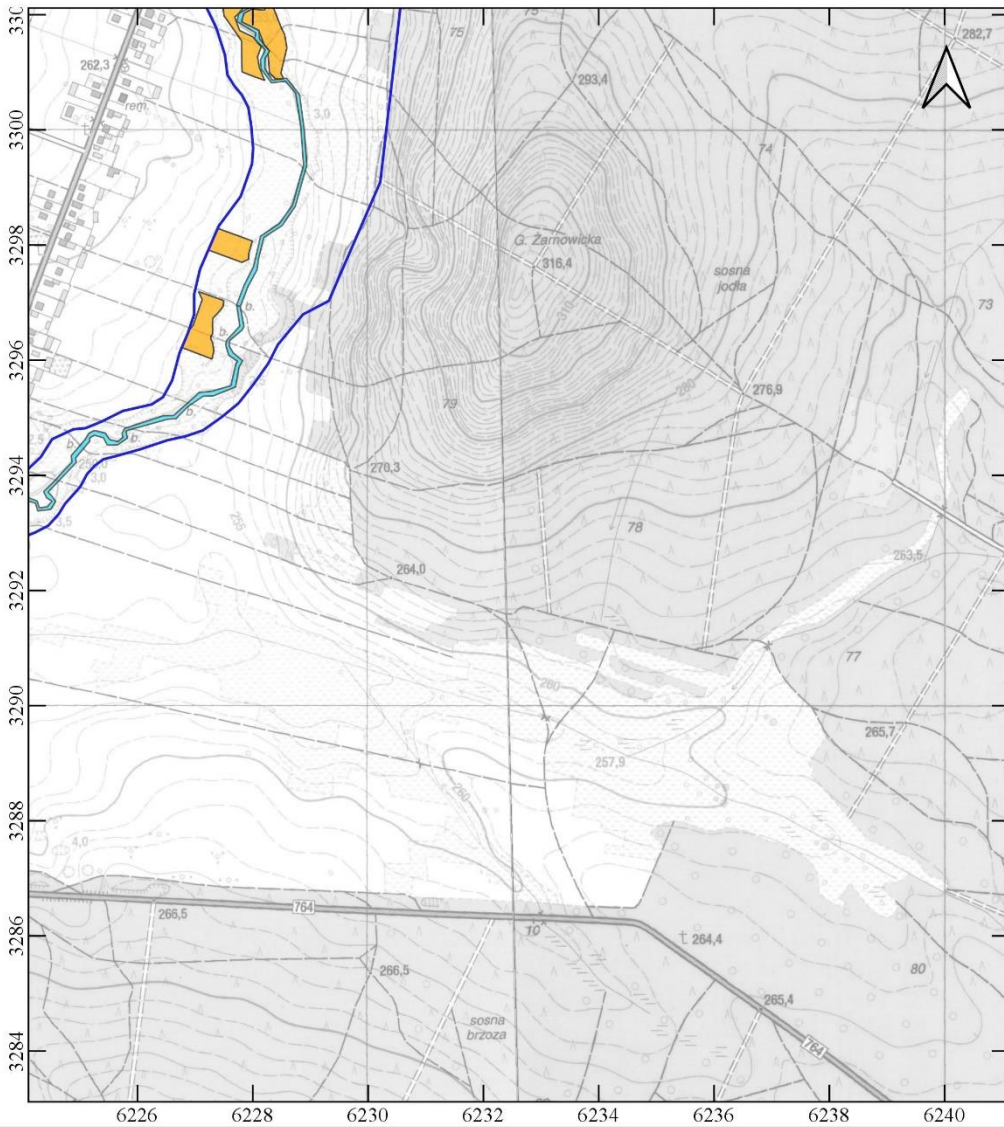
 1032  6230  6510

Mapa topograficzna: Główny Urząd Geodezji i Kartografii,
usługa przeglądania (15 VI 2022)

Podziałka  0 200 400 m

Układ współrzędnych PL-1992





Legenda

granica obszaru Natura 2000 Dolina Warkocza

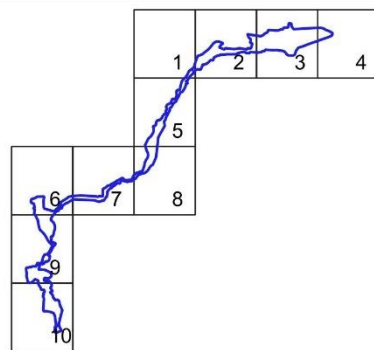
działania ochronne dla przedmiotów ochrony o kodach:

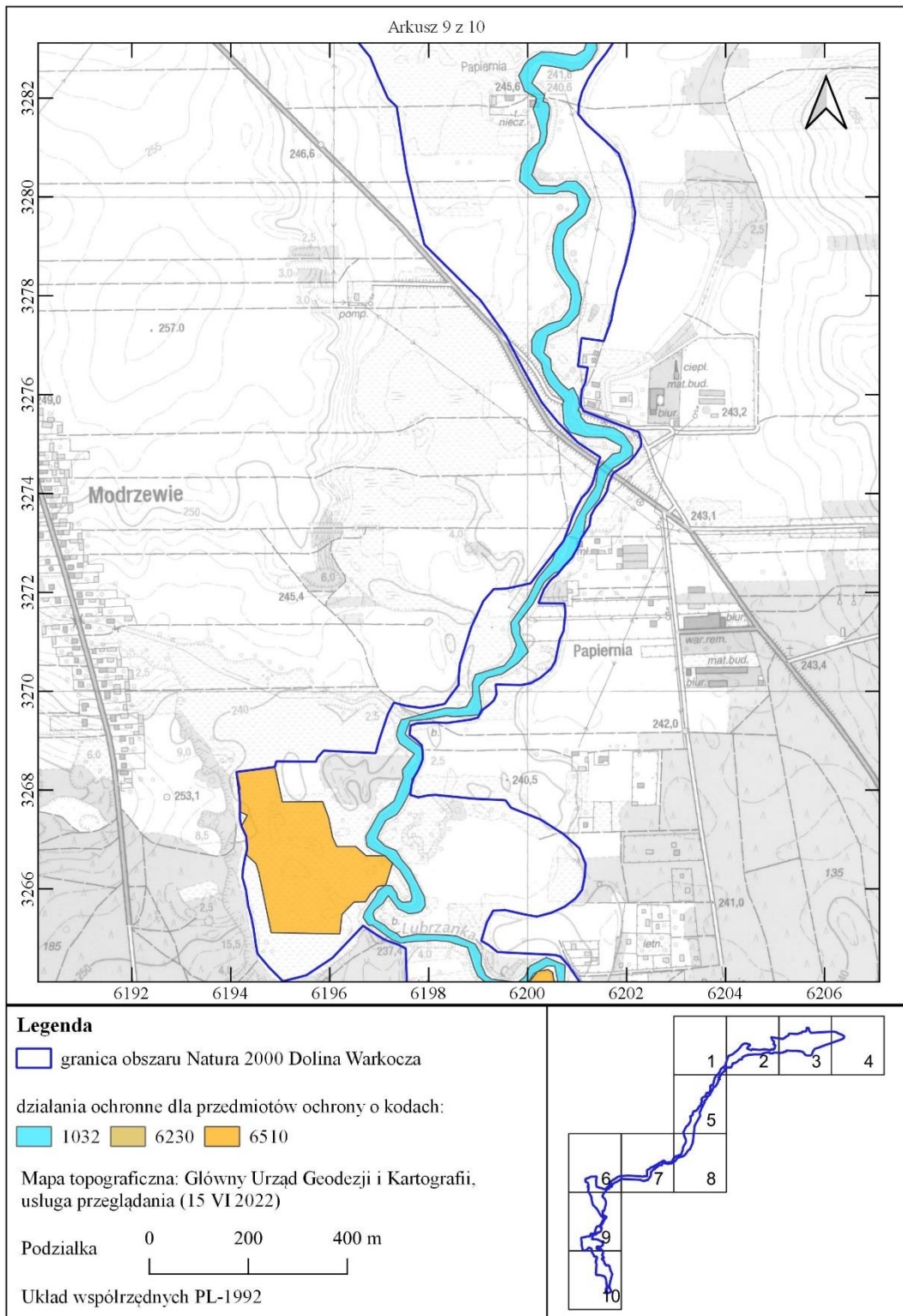
1032 6230 6510

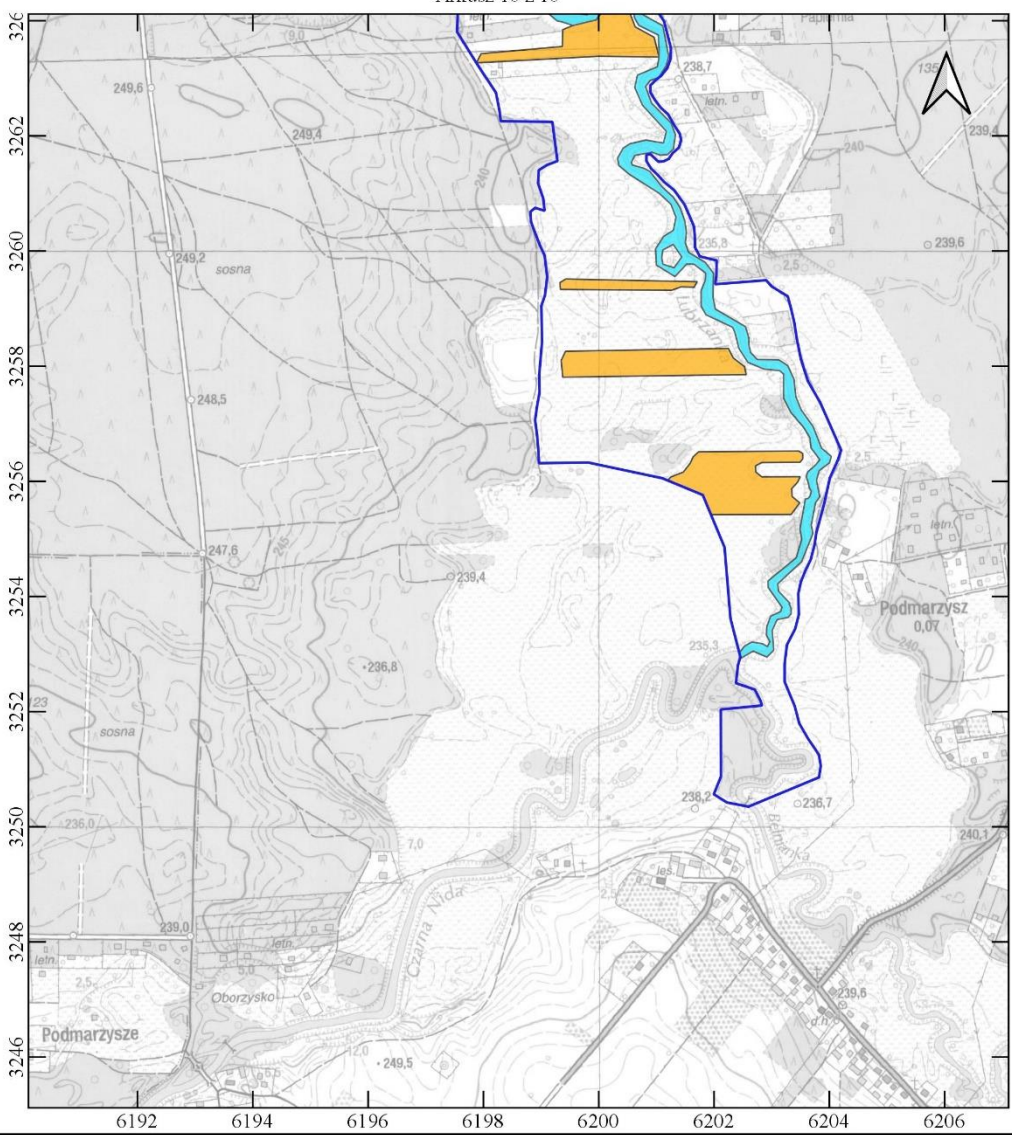
Mapa topograficzna: Główny Urząd Geodezji i Kartografii,
usługa przeglądania (15 VI 2022)

Podziałka 0 200 400 m


Układ współrzędnych PL-1992







Legenda

 granica obszaru Natura 2000 Dolina Warkocza

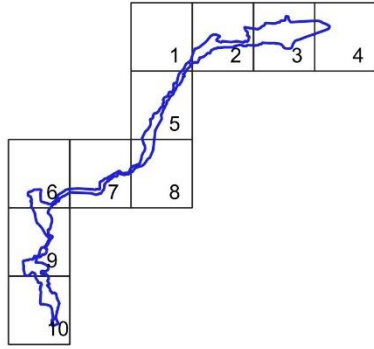
działania ochronne dla przedmiotów ochrony o kodach:

 1032  6230  6510

Mapa topograficzna: Główny Urząd Geodezji i Kartografii, usługa przeglądania (15 VI 2022)

Podziałka 

Układ współrzędnych PL-1992



Uzasadnienie
do Zarządzenia Regionalnego Dyrektora Ochrony Środowiska w Kielcach
z dnia ...
w sprawie ustanowienia planu zadań ochronnych dla obszaru Natura 2000
Dolina Warkocza PLH260021

Zgodnie z art. 28 ust. 5 *ustawy z dnia 16 kwietnia 2004 r. o ochronie przyrody* (t.j. Dz. U. z 2022 r., poz. 916 ze zm.) regionalny dyrektor ochrony środowiska ustanawia, w drodze aktu prawa miejscowego, w formie zarządzenia, plan zadań ochronnych dla obszaru Natura 2000. Plan zadań ochronnych sporządzany jest na 10 lat. Pierwszy projekt sporządza się w terminie 6 lat od dnia zatwierdzenia obszaru przez Komisję Europejską jako obszaru mającego znaczenia dla Wspólnoty (art. 28 ust. 1 *ustawy o ochronie przyrody*).

Przy współpracy Regionalnej Dyrekcji Ochrony Środowiska w Kielcach oraz Regionalnej Dyrekcji Lasów Państwowych w Radomiu, biorąc pod uwagę zapisy porozumienia z dnia 26 lipca 2018 r. zawartego pomiędzy Generalnym Dyrektorem Ochrony Środowiska a Dyrektorem Generalnym Lasów Państwowych dot. współpracy nakierowanej na dobro ochrony przyrody i wizerunek resortu środowiska, a także aspekt społeczny, biorąc pod uwagę iż w obszarze Natura 2000 Dolina Warkocza PLH260021, na gruntach zarządzanych przez PGL LP Nadleśnictwo Daleszyce, nie stwierdzono występowania przedmiotów ochrony podjęto decyzję o włączeniu terenów PGL LP do opracowywanego przez Regionalnego Dyrektora Ochrony Środowiska w Kielcach projektu planu zadań ochronnych.. Projekt planu sporządzi a następnie ustanowi Regionalny Dyrektor Ochrony Środowiska w Kielcach.

Obszar Natura 2000 Dolina Warkocza PLH260021 został zatwierdzony decyzją Komisji Europejskiej 2011/64/UE jako obszar mający znaczenie dla Wspólnoty (Decyzja Komisji z dnia 10 stycznia 2011 r. w sprawie przyjęcia na mocy dyrektywy Rady 92/43/EWG czwartego zaktualizowanego wykazu terenów mających znaczenie dla Wspólnoty składających się na kontynentalny region biogeograficzny (notyfikowana jako dokument nr C(2010) 9669) (Dz. U. UE. L 2011 Nr 33 poz. 146) (2011/64/UE). Obecnie obowiązuje Decyzja Wykonawcza Komisji (UE) 2022/231 z dnia 16 lutego 2022 r. w sprawie przyjęcia piętnastego zaktualizowanego wykazu terenów mających znaczenie dla Wspólnoty składających się na kontynentalny region biogeograficzny (notyfikowana jako dokument nr C(2022) 854), Dz. Urz. UE L 39/14 z dnia 21 lutego 2022 r. Rozporządzeniem z dnia 20 stycznia 2022 r. Minister Klimatu i Środowiska wyznaczył specjalny obszar ochrony siedlisk Dolina Warkocza PLH260021 (Dz.U. z 2022, poz. 345).

Obszar Natura 2000 objęty planem położony jest w całości na terenie woj. świętokrzyskiego, w jego centralnej części i obejmuje część gmin Daleszyce i Górnio w powiecie kieleckim. Na jego obszarze stwierdzono występowanie następujących siedlisk przyrodniczych i gatunków zwierząt wraz z siedliskami, wymienione w Załącznikach I i II *Dyrektywy Rady 92/43/EWG z dnia 21 maja 1992 r. w sprawie ochrony siedlisk przyrodniczych oraz dzikiej fauny i flory* (Dz. U. UE-sp.15-2-102 ze zm.):

1. Siedliska przyrodnicze wymienione w Standardowym Formularzu Danych (SDF-ie):
6510 Niżowe i górskie świeże łąki użytkowane ekstensywnie (*Arrhenatherion elatioris*);
*6230 Bogate florystycznie górskie i niżowe murawy bliźniczkowe (*Nardion* – płaty bogate florystycznie).
2. Gatunki zwierząt wymienione w Standardowym Formularzu Danych (SDF-ie):
1032 Skójką gruboskorupowa *Unio crassus*

Projekt planu zadań ochronnych (zwany dalej PZO) został sporządzony z uwzględnieniem wymagań określonych w art. 28 ust. 10 ustawy o ochronie przyrody oraz zgodnie z zapisami rozporządzenia Ministra Środowiska z dnia 17 lutego 2010 roku w sprawie sporządzania projektu planu zadań ochronnych dla obszaru Natura 2000 (Dz. U. Nr 34, poz. 186 ze zm.) w celu utrzymania lub poprawy stanu ochrony przedmiotów ochrony.

W celu sporządzenia projektu PZO zlecono opracowanie zewnętrznej firmie stosownej ekspertyzy dla obszaru Natura 2000. Ekspertyza obejmowała przeprowadzenie inwentaryzacji przyrodniczej pozwalającej uzyskać aktualną wiedzę o przedmiotach ochrony, w tym o ich występowaniu

oraz stanie ochrony, przeanalizowano także potrzebę zmiany statusu przedmiotów ochrony lub poszerzenia ich listy.

W trakcie ww. prac terenowych zweryfikowano listę przedmiotów ochrony w obszarze podanych w standardowym formularzu danych (SDF) i zaproponowano zmianę polegającą na dodaniu siedliska:

*6230 Górskie i niżowe murawy bliźniczkowe (*Nardion* – płaty bogate florystycznie).

Wystąpiono do Generalnej Dyrekcji Ochrony Środowiska z wnioskiem o akceptację zaproponowanej wyżej zmiany, wniosek został pozytywnie rozpatrzony i siedlisko zostało dodane do przedmiotów ochrony. Zweryfikowana została również powierzchnia siedliska 6510 – wniosek złożony do Generalnej Dyrekcji Ochrony Środowiska w dniu 24.11.2022 r., który jest w trakcie rozpatrywania.

Wskazane zostały istniejące i potencjalne zagrożenia, zaproponowano działania ochronne pozwalające osiągnąć założone cele. Dane zostały zobrazowane w formie tekstowej oraz graficznej, w tym w systemie GIS.

W toku prac nad projektem PZO zweryfikowana została wielkość powierzchni zajmowanej przez poszczególne siedliska. Dokonano analizy stanu zachowania każdego przedmiotu ochrony w obszarze Natura 2000, zidentyfikowano i przeanalizowano zagrożenia oraz zdefiniowano cele zakładane do osiągnięcia w ciągu obowiązywania planu. Ustalono, że nadrzędnym celem jest utrzymanie i tam gdzie jest to niezbędne i możliwe poprawa stanu ochrony przedmiotów ochrony. Zaplanowano również monitoring stanu ochrony przedmiotów ochrony oraz monitoring realizacji celów działań ochronnych. Nie wskazano konieczności zmiany granic obszaru.

Na potrzeby opracowania projektu PZO przeanalizowano wiele dokumentów, szczególną uwagę poświęcono dokumentom planistycznym – studiom uwarunkowań i kierunków zagospodarowania przestrzennego gmin oraz miejscowym planom zagospodarowania przestrzennego. Nie stwierdzono potrzeby wskazania zmian do ww. dokumentów planistycznych.

Z uwagi na przeprowadzoną inwentaryzację oraz wyniki prac terenowych i kameralnych a także zaproponowane działania nie stwierdzono potrzeby sporządzania planu ochrony dla tego obszaru Natura 2000.

W związku z opracowywaniem projektu PZO dla obszaru Natura 2000 został powołany Zespół Lokalnej Współpracy (ZLW) ds. tworzenia projektu PZO. W ramach prac ZLW zostały zorganizowane trzy jednodniowe spotkania w formie warsztatów w dniach 29 maja, 24 czerwca i 12 lipca 2019 r. Informacja o spotkaniach ZLW została przekazana zainteresowanym drogą elektroniczną oraz listownie. Zaproszenia przesłano do wskazanych przez wójtów/burmistrzów pracowników Urzędów Gmin: Górnio i Daleszyce oraz sołtysów sołectw z terenu objętego przedmiotowym planem. ZLW stanowili m.in. przedstawiciele lokalnych jednostek samorządowych, lokalnej społeczności, użytkowników gruntów położonych w granicach obszaru Natura 2000. Podczas spotkań omówiono zasady pracy nad projektem planu zadań ochronnych, przedstawiono obecny stan wiedzy o obszarze i jego przedmiotach ochrony. Analizowano informacje o uwarunkowaniach przyrodniczych, które mogą być pomocne w tworzeniu PZO. Poza tym omawiano istniejące i potencjalne zagrożenia jakie zidentyfikowano w obszarze. Uzgodniono także cele ochrony, ustalono działania ochronne oraz określono zasady monitoringu działań ochronnych i stanu przedmiotów ochrony.

Ustanowienie PZO poprzedzone jest przeprowadzeniem postępowania z udziałem społeczeństwa. W Biuletynie Informacji Publicznej i w siedzibie Regionalnej Dyrekcji Ochrony Środowiska w Kielcach (na tablicy ogłoszeń) oraz w Gazecie Wyborczej o zasięgu wojewódzkim (wydanie kieleckie z dnia 6.12.2019 r.) ukazało się obwieszczenie Regionalnego Dyrektora Ochrony Środowiska w Kielcach z dnia 28.11.2019 r. o możliwości składania uwag i wniosków do projektu planu zadań ochronnych dla przedmiotowego obszaru Natura 2000 w terminie od 3.12.2019 r. do 30.12.2019 r. Obwieszczenie zostało również przekazane w celu jego upublicznienia m.in. do właściwych terytorialnie urzędów. Zgłaszanie uwag i wniosków możliwe było w formie ustnej do protokołu lub poprzez wysłanie listu pocztą tradycyjną lub epuapem, pocztą e-mail pod wskazany w ww. obwieszczeniu adres. Na etapie

konsultacji społecznych do projektu planu zadań ochronnych dla obszaru Natura 2000 nie wpłynęły uwagi.

Z uwagi na wprowadzone do projektu planu zadań ochronnych zmiany dot. objęcia projektem planu zadań ochronnych gruntów będących w zarządzie PGL LP, ponowiono udział społeczeństwa. W Biuletynie Informacji Publicznej i w siedzibie Regionalnej Dyrekcji Ochrony Środowiska w Kielcach (na tablicy ogłoszeń) oraz w dziennikuo zasięgu świętokrzyskim w dniu, ukazało się obwieszczenie Regionalnego Dyrektora Ochrony Środowiska w Kielcach z dniao możliwości składania uwag i wniosków do projektu planu zadań ochronnych dla przedmiotowego obszaru Natura 2000 w terminie oddo Obwieszczenie zostało również przekazane w celu jego upublicznienia do właściwych terytorialnie gmin. Zgłaszanie uwag i wniosków możliwe było w formie ustnej do protokołu lub poprzez wysłanie listu pocztą tradycyjną lub epuapem, pocztą e-mail pod wskazany w ww. obwieszczeniu adres.

W ramach konsultacji w trybie roboczym projektu zarządzenia z Generalną Dyrekcją Ochrony Środowiska w dniu 14 listopada 2022 r. wpłynęły następujące uwagi:

1. w opisie granic obszaru nie ma potrzeby aby znajdowała się kolumna komentarz, ponieważ obszar składa się z jednej części – uwagę uwzględniono;
2. w załączniku nr 3 do zarządzenia przy siedlisku 6510, wyjaśnić na czym polega różnica ponieważ zagrożenia o kodach A03.03, A04.03, K02.01 i K02.02 występują zarówno w kolumnie z zagrożeniami istniejącymi i potencjalnymi – w kolumnie opis zagrożenia dodano zapis, że zagrożenia te są wykazywane zarówno w zagrożeniach istniejących jak i potencjalnych, co wynika z faktu, iż na części stanowisk dane zagrożenie występuje jako istniejące a na innych może dopiero wystąpić, dlatego jest potencjalne;
3. w załączniku 4 do zarządzenia przy siedlisku 6510 powierzchnia siedliska jest inna niż w aktualnym sdf, należy złożyć wniosek o zmianę sdf-u – uwagę uwzględniono, złożono wniosek o zmianę sdf.

Na etapie powtórnych konsultacji społecznych do projektu planu zadań ochronnych dla obszaru Natura 2000 wpłynęły/nie wpłynęły uwagi.

Lp.	Od kogo wpłynęły	Data wpływu	Czego dotyczyły złożone uwagi i wnioski	Sposób rozpatrzenia

Projekt zarządzenia został na podstawie art. 97 ust. 3 ustawy o ochronie przyrody oraz § 4 Zarządzenia Nr 9/2020 Regionalnego Dyrektora Ochrony Środowiska w Kielcach z dnia 3 sierpnia 2020 r. w sprawie powołania Regionalnej Rady Ochrony Przyrody w Kielcach zaopiniowany pozytywnie przez Regionalną Radę Ochrony Przyrody - Uchwała

Projekt zarządzenia został na podstawie art. 59 ust. 2 ustawy z dnia 23 stycznia 2009 roku o wojewodzie i administracji rządowej w województwie (tj. Dz. U. 2022 r., poz. 135, z późn. zm.), uzgodniony przez Wojewodę Świętokrzyskiego pismem znak: z dnia

Ocena skutków regulacji:

1. Cel wprowadzenia zarządzenia.

Celem wprowadzenia regulacji jest wypełnienie delegacji ustawowej zawartej w art. 28 ust. 5 ustawy z dnia 16 kwietnia 2004 r. o ochronie przyrody (Dz. U. z 2022 r., poz. 916 ze zm.).

2. Podmioty, na które oddziałuje akt normatywny.

Zarządzenie będzie bezpośrednio oddziaływać na Regionalną Dyрекcję Ochrony Środowiska w Kielcach a także właścicieli i zarządców terenu, na którym znajduje się obszar Natura 2000.

3. Konsultacje społeczne.

W opiniowaniu i konsultowaniu zarządzenia w sprawie ustanowienia planu zadań ochronnych uczestniczyli członkowie Zespołu Lokalnej Współpracy oraz społeczeństwo, na zasadach określonych w ustawie z dnia 3 października 2008 r. o udostępnianiu informacji o środowisku i jego ochronie, udziale społeczeństwa w ochronie środowiska oraz o ocenach oddziaływania na środowisko (t. j. Dz. U. 2022 r., poz. 1029) oraz art. 28 ust. 3 ustawy z dnia 16 kwietnia 2004 r. o ochronie przyrody.

4. Wpływ regulacji na sektor finansów publicznych, w tym budżet państwa i budżety jednostek samorządu terytorialnego.

Realizacja działań ochronnych zawartych w niniejszym akcie prawnym będzie finansowana m.in. ze środków budżetu państwa w tym w części, której dysponentem jest sprawujący nadzór nad obszarem Natura 2000. Nie wyklucza się możliwości wykorzystania innych źródeł finansowania. Szacuje się, że potencjalny koszt realizacji wszystkich działań ochronnych zawartych w niniejszym planie w okresie 10 lat wyniesie łącznie około 180.000,00 zł. Koszt działań z zakresu monitoringu działań ochronnych i monitoringu stanu siedlisk szacunkowo wyniesie około 50.000,00 zł.

5. Wpływ regulacji na rynek pracy.

Zarządzenie nie będzie miało wpływu na rynek pracy.

6. Wpływ regulacji na konkurencyjność wewnętrzną i zewnętrzną gospodarki.

Zarządzenie nie będzie miało wpływu na konkurencyjność wewnętrzną i zewnętrzną gospodarki.

7. Wpływ regulacji na sytuację i rozwój regionów.

Zarządzenie nie będzie miało wpływu na sytuację i rozwój regionów.

8. Ocena pod względem zgodności z prawem Unii Europejskiej.

Zarządzenie nie narusza zapisów zawartych w:

- „Dyrektywie Siedliskowej” - Dyrektywie Rady 79/43 z dnia 21 maja 1992 roku w sprawie ochrony siedlisk przyrodniczych oraz dzikiej flory i fauny;
- „Dyrektywie Ptasiej” - Dyrektywie Parlamentu Europejskiego i Rady 2009/147/WE z dnia 30 listopada 2009 r. w sprawie ochrony dzikiego ptactwa.