

# STRESZCZENIE PLANU URZĄDZENIA LASU DLA NADLEŚNICTWA WAŁBRZYCH na okres od 1 stycznia 2019 r. do 31 grudnia 2028 r.

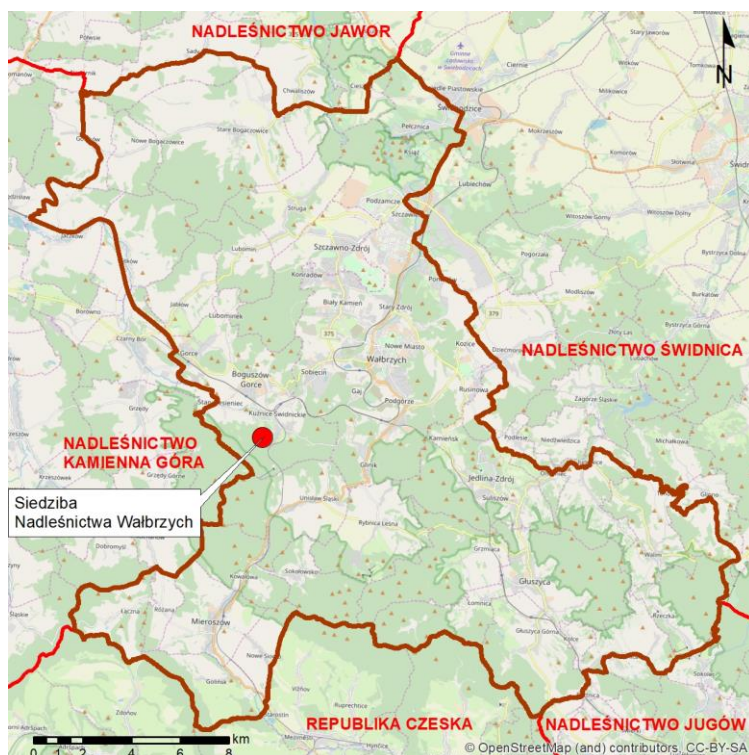
## 1. CELE GOSPODAROWANIA.

W Nadleśnictwie Wałbrzych najważniejszymi celami gospodarki leśnej w najbliższych okresach gospodarczych będą:

- 1) przeciwdziałanie zjawisku nadmiernej akumulacji surowca drzewnego na pniu w drzewostanach rębnych i przeszlorębnych,
- 2) obniżenie przeciętnego wieku drzewostanów nadleśnictwa,
- 3) poprawa powierzchniowej struktury klas wieku drzewostanów i zbliżenie jej do pożądanego układu klas wieku lasu normalnego,
- 4) utrzymanie lub poprawienie stanu stabilności, zdrowotności, zgodności z siedliskiem i jakości drzewostanów,
- 5) ochrona cennych elementów środowiska przyrodniczego występujących na gruntach w zarządzie nadleśnictwa.

## 2. OGÓLNA CHARAKTERYSTYKA LASÓW NADLEŚNICTWA.

### 2.1. Położenie, powierzchnia:



Ryc. 1.

Nadleśnictwo Wałbrzych wchodzi w skład Regionalnej Dyrekcji Lasów Państwowych we Wrocławiu. Jest nadleśnictwem dwu obrębowym, składa się z obrębów Wałbrzych i Głuszycy.

Graniczy z następującymi jednostkami administracyjnymi Lasów Państwowych:

- od północy z Nadleśnictwem Jawor;
- od wschodu z Nadleśnictwem Świdnica;
- od południa z Nadleśnictwem Jugów oraz Republiką Czeską;
- od zachodu z Nadleśnictwem Kamienna Góra.

Tab. 1. Zestawienie powierzchni nadleśnictwa Wałbrzych, wg stanu na 1.01.2019 r.:

L.p.	Cecha	Obręb		Nadleśnictwo	
		Wałbrzych	Głuszycy		
		Powierzchnia* - ha			%
1	2	3	4	5	6
1	Powierzchnia ogółem	7589,49	8282,04	15871,53	100,00%
2	Grunty leśne	7393,46	8002,58	15396,04	97,00%
3	Grunty zalesione	7189,22	7757,73	14946,95	94,17%
4	Grunty niezalesione	26,36	34,06	60,42	0,38%
5	Grunty zw. z gosp. leśną	177,88	210,79	388,67	2,45%
6	Grunty nie zaliczone do lasów	196,03	279,46	475,49	3,00%
7	- w tym grunty do zalesienia	1,3	-	1,3	0,01%

\* bez gruntów stanowiących współwłasności. skarbu państwa i osób fizycznych: 1,0782 ha.

## 2.2. RYS HISTORYCZNY.

Nadleśnictwo Wałbrzych w obecnym kształcie istnieje od 1 stycznia 1973 roku. Od czasu powstania w 1945 r. Nadleśnictw Wałbrzych i Głuszycy, oraz później Nadleśnictwa Wałbrzych z obrębami Wałbrzych i Głuszycy sporządzane były następujące plany urządzeniowe:

- ewidencja drzewostanów w 1946 r. dla obu nadleśnictw,
- prowizoryczne urządzenie 01.01.1953 – 31.12.1962 dla obu nadleśnictw,
- definitywne urządzenie (N-ctwo Wałbrzych 01.10.1967 – 30.09.1976; N-ctwo Głuszycy 01.10.1966 – 30.09.1976),
- I rewizja urządzenia lasu 01.10.1976 – 30.09.1986 dla całego nadleśnictwa,
- II rewizja urządzenia lasu 01.01.1989 – 31.12.1998 dla całego nadleśnictwa,
- III rewizja urządzenia lasu 01.01.1999 – 31.12.2008 dla całego nadleśnictwa,
- IV rewizja urządzenia lasu 01.01.2009 – 31.12.2018 dla całego nadleśnictwa,
- obecna V rewizja planu urządzenia lasu dla Nadleśnictwa Wałbrzych (obręby: Wałbrzych i Głuszycy) wg stanu na 01.01.2019 r.

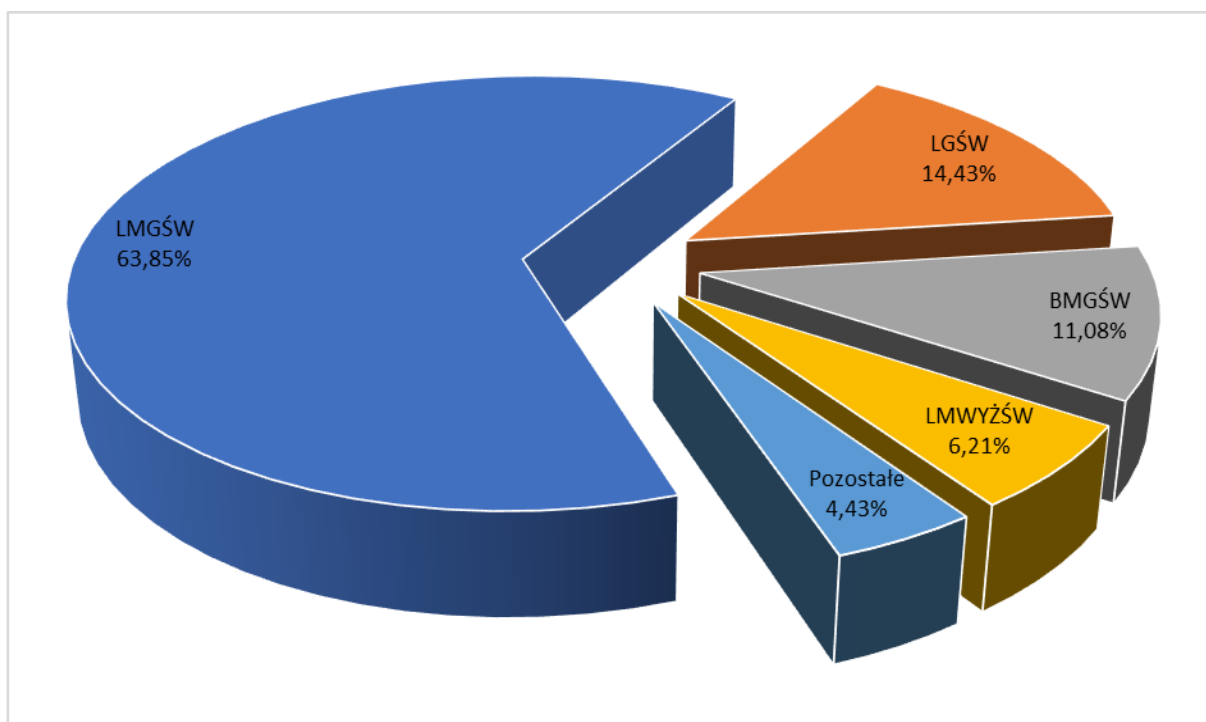
## 2.3. TYPY SIEDLISKOWE LASU.

Tab. 2. Zestawienie typów siedliskowych lasów w Nadleśnictwie Wałbrzych, wg stanu na 01.01.2019 r.:

Lp	Typ siedliskowy lasu	Obręby				Nadleśnictwo	
		Wałbrzych		Głuszycza		Pow.[ha]	Udział[%]
		Pow.[ha]	Udział[%]	Pow.[ha]	Udział[%]		
1	2	3	4	5	6	7	8
1	BMWYŻŚW	5,62	0,08	-	0,00	5,62	0,04
2	LMWYŻŚW	931,85	12,91	-	0,00	931,85	6,21
3	LWYŻŚW	292,95	4,06	-	0,00	292,95	1,95
4	LWYŻW	17,17	0,24	-	0,00	17,17	0,11
5	LŁWYŻ	15,33	0,21	-	0,00	15,33	0,10
6	BGŚW	5,62	0,08	67,12	0,86	72,74	0,48
7	BMGŚW	203,05	2,81	1460,09	18,74	1663,14	11,08
8	LMGŚW	4721,85	65,45	4857,42	62,34	9579,27	63,85
9	LMGW	2,81	0,04	54,80	0,70	57,61	0,38
10	LGŚW	920,31	12,75	1245,31	15,98	2165,62	14,43
11	LGW	87,37	1,21	91,92	1,18	179,29	1,19
12	LŁG	10,57	0,15	13,92	0,18	24,49	0,16
13	OLJG	1,08	0,01	1,21	0,02	2,29	0,02
<b>Razem</b>		<b>7215,58</b>	<b>100,00</b>	<b>7791,79</b>	<b>100,00</b>	<b>15007,37</b>	<b>100,00</b>

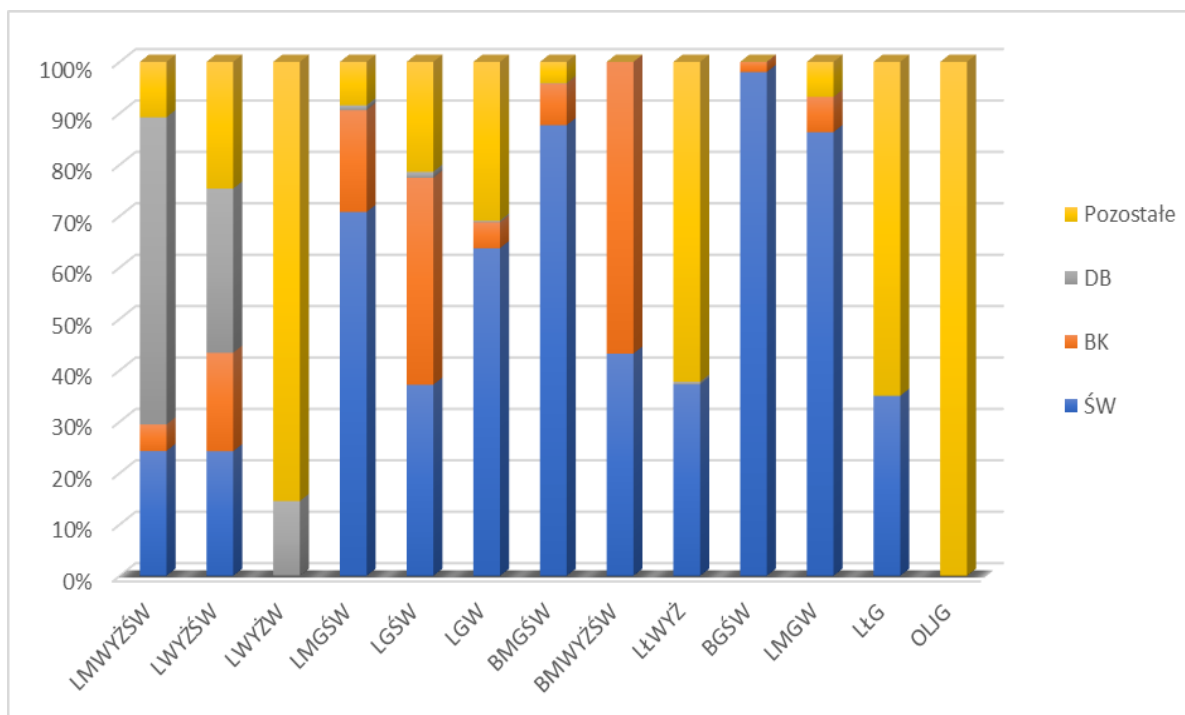
\*grunty leśne zalesione i niezalesione

Ryc. 2. Struktura typów siedliskowych lasu w Nadleśnictwie Wałbrzych:



## 2.4. STRUKTURA GATUNKOWA DRZEWOSTANÓW W TYPACH SIEDLISKOWYCH LASU.

Ryc. 3. i tab. 3. Na siedliskach górskich gatunkiem panującym jest świerk, na siedliskach wyżynnych największy jest udział dębu i świerka:



Cecha	Gatunek		
	ŚW	BK	DB
1	2	3	4
Udział powierzchniowy [%]	63,93	20,17	5,13
Udział miąższościowy [%]	70,55	15,87	4,99
Przeciętna zasobność [m <sup>3</sup> /ha]	351	250	309
Przeciętny wiek [lat]	78	72	110

## 2.5. POWIERZCHNIOWA TABELA KLAS WIEKU.

Tab. 4. Zestawienie porównawcze powierzchni, zasobności i przeciętnego zapasu dla Nadleśnictwa Wałbrzych:

Wg stanu na	Prześcieje na gruntach leśnych	Gr. leś. niezal.	Klasa wieku										Razem	
			I	II	III	IV	V	VI	VII	VIII	KO	KDO	grunty zal.	grunty zal. i niezal.
			1 – 20	21 – 40	41 – 60	61 – 80	81 – 100	101 – 120	121 – 140	>141				
1	2	3	4	5	6	7	8	9	10	11	12	13	14	15
1.	<b>Powierzchnia: ha /%</b>													
1 I 2019 r.	-	60,42	1465,72	1362,97	2489,85	1567,87	1958,12	646,88	325,73	277,84	4344,30	507,67	14946,95	15007,37
	-	0,40	9,76	9,08	16,59	10,45	13,05	4,31	2,17	1,85	28,96	3,38	99,60	100,00
1 I 2009 r.	-	295,53	1034,40	1468,30	2663,09	2129,08	2985,74	1066,77	491,23	131,58	2059,79	482,18	14511,82	14807,35
	-	2,00	7,87	9,92	17,98	14,38	20,16	7,20	3,32	0,89	13,91	3,26	98,00	100,00
Różnica	-	-235,11	431,32	-105,33	-173,24	-561,21	-1027,62	-419,89	-165,5	146,26	2284,51	25,49	435,13	200,02
	-	-79,56%	41,70%	-7,17%	-6,51%	-26,36%	-34,42%	-39,36%	-33,69%	111,16%	110,91%	5,29%	3,00%	1,35%

## 2.6. CHARAKTERYSTYKA GOSPODARKI NASIENNEJ.

- Wyłączone drzewostany nasienne: Nadleśnictwo Wałbrzych posiada 6 drzewostanów nasiennych wyłączonych (WDN) – tab. 5.:

Gatunek	Obręb				Nadleśnictwo	
	Wałbrzych		Głuszyca			
	[ha]	[szt.]	[ha]	[szt.]	[ha]	[szt.]
1	2	3	4	5	6	7
świerk pospolity	-	-	12,66	4	12,66	4
buk pospolity	9,13	1	-	-	9,13	1
<b>Razem</b>	<b>9,13</b>	<b>1</b>	<b>12,66</b>	<b>4</b>	<b>21,79</b>	<b>5</b>

- Gospodarcze drzewostany nasienne: Nadleśnictwo Wałbrzych posiada 43 drzewostanów nasiennych gospodarczych (GDN) – tab. 6.:

Gatunek	Obręb				Nadleśnictwo	
	Wałbrzych		Głuszycza		[ha]	[szt.]
	[ha]	[szt.]	[ha]	[szt.]		
1	2	3	4	5	6	7
sosna zwyczajna	5,99	1	-	-	5,99	1
modrzew europejski	1,95	1	-	-	1,95	1
świerk pospolity	58,78	11	48,90	6	107,68	17
buk pospolity	36,63	8	44,66	9	81,29	17
dąb szypułkowy	19,57	3	-	-	19,57	3
klon jawor	2,57	1	5,83	1	8,40	2
jesion wyniosły	-	-	6,38	1	6,38	1
brzoza brodawkowata	-	-	4,55	1	4,55	1
<b>Razem</b>	<b>125,49</b>	<b>25</b>	<b>110,32</b>	<b>18</b>	<b>235,81</b>	<b>43</b>

- Drzewa mateczne: w Nadleśnictwie Wałbrzych występuje 31 drzew matecznych.
- Uprawy pochodne: Nadleśnictwo Wałbrzych posiada wyznaczone 3 bloki upraw pochodnych o łącznej powierzchni 165,03 ha.
- Drzewostany zachowawcze i drzewa zachowawcze: w Nadleśnictwie Wałbrzych występują drzewa zachowawcze jodły pospolitej oraz wiązu górskiego.
- Powierzchnie badawcze: wg stanu na 01.01.2019 r. na terenie Nadleśnictwa Wałbrzych znajdują się dwie powierzchnie doświadczalne.

Zgodnie z rozporządzeniem Ministra Środowiska z dnia 29 lipca 2015 r. „w sprawie wykazu, obszarów i map regionów pochodzenia leśnego materiału rozmnożeniowego”, Nadleśnictwo Wałbrzych, należy do 50-go i 70-go zwykłego i 71-go matecznego regionu pochodzenia leśnego materiału rozmnożeniowego.

## 2. CHARAKTERYSTYKA WARUNKÓW EKONOMICZNYCH NADLEŚNICTWA.

- Struktura gospodarcza regionu w znacznej mierze zależy od występujących uwarunkowań geograficznych (rzeźba terenu), komunikacyjnych oraz odległości od aglomeracji miejskich. Jest to region, na który dominujący wpływ ma znajdujące się w środku zasięgu terytorialnego miasto Wałbrzych oraz miasta Świebodzice i Boguszków Gorce. W mieście Wałbrzych zamieszkuje około 70% ogółu ludności znajdującej się w zasięgu terytorialnym nadleśnictwa. Poza regionem miejskim, pozostałe tereny nadleśnictwa charakteryzują się rolniczo-turystycznym zagospodarowaniem. Znajdujące się w zasięgu terytorialnym miejscowości Rzecznica, Walim, Jedlina-Zdrój, Szczawno-Zdrój i Głuszycza mają wybitny charakter turystyczny zarówno w okresie letnim jak i zimowym.
- Wybrane czynniki mające wpływ na stopień trudności prowadzenia gospodarki leśnej takie jak udział lasowych i olsowych typów siedliskowych lasu, udział gatunków liściastych oraz udział I, II klasy wieku, drzewostanów w klasach odnowienia i do odnowienia są generalnie na relatywnie wyższym poziomie niż w RDLP Wrocław, czy w całych Lasach Państwowych. Do czynników wpływających na podniesienie trudności gospodarowania zaliczyć można:
  - drzewostany na gruntach porolnych, których powierzchnia wynosi 1276,43 ha, co stanowi 8,51% drzewostanów ogółem,
  - udział siedlisk wilgotnych i bagiennych 1,96 %, co utrudnia zadania w użytkowaniu i hodowli lasu,
  - udział drzewostanów w KO (28,95%) i KDO (3,36%),
  - bardzo długa granica polno-leśna.
- Zgodnie z Zarządzeniem Nr 90 Dyrektora Generalnego Lasów Państwowych z dnia 29 grudnia 2014 roku *w sprawie określenia terytorialnego zasięgu działania nadleśnictw nadzorowanych przez Regionalną Dyрекcję Lasów Państwowych we Wrocławiu* powierzchnia zasięgu terytorialnego Nadleśnictwa Wałbrzych wynosi 395,65 km<sup>2</sup>. Lasy Nadleśnictwa Wałbrzych składają się z 147 kompleksów leśnych. Z powierzchni gruntów nadleśnictwa wydzielonych zostało 19 enklaw śródleśnych gruntów obcych. Na terenie gruntów nadleśnictwa znajdują się również liczne półenklawy.

- Przez teren nadleśnictwa przebiegają cztery szlaki kolejowe zelektryfikowane. Sieć komunikacyjna z drogami asfaltowymi, na terenie zasięgu terytorialnego nadleśnictwa jest dobrze rozwinięta. Pod względem dostępności terenów leśnych należy uznać, że do głównych kompleksów leśnych na terenie działalności Nadleśnictwa Wałbrzych dostępność jest dobra. Oprócz głównych dróg krajowych i wojewódzkich, w zasięgu terytorialnym nadleśnictwa znajduje się szereg dróg powiatowych i gminnych o nawierzchni asfaltowej łączących poszczególne wsie i małe miejscowości będące głównie w dobrym stanie technicznym. Drogi wywozowe na terenie lasów są dobrej jakości, jednak w dalszym ciągu wymagają modernizacji i dostosowania do potrzeb nadleśnictwa. Długość dróg, o szerokości powyżej 2 m, w Nadleśnictwie Wałbrzych wynosi 537,12 km.

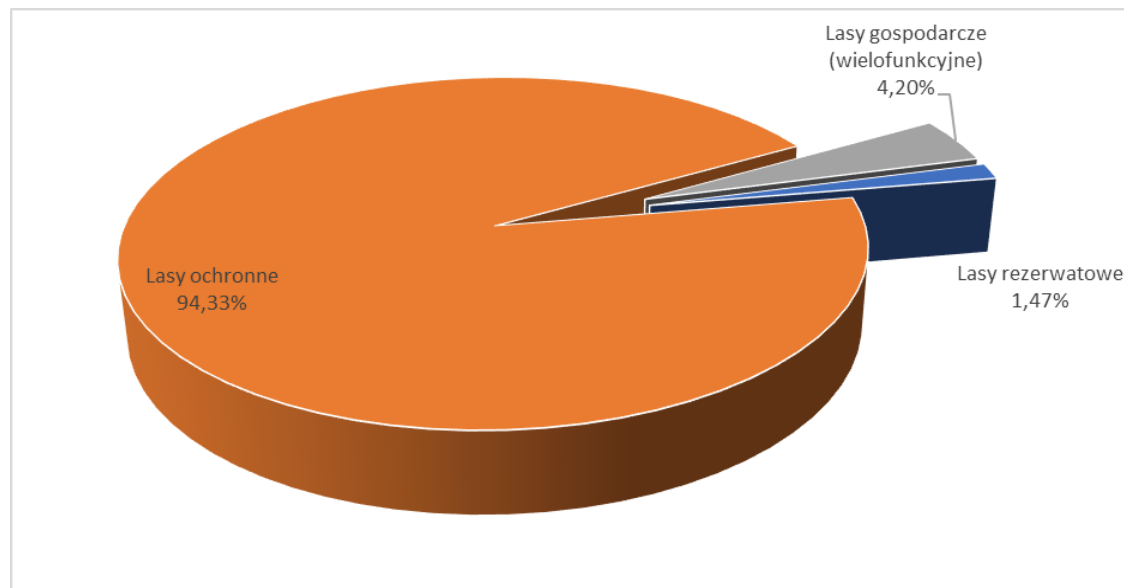
### 3. Podział na grupy lasów.

Dla celów planowania urządzeniowego utworzono gospodarstwa na podstawie dominującej funkcji pełnionej przez las (z uwzględnieniem wszystkich funkcji pozostałych), a także przyjętych celów gospodarowania (z uwzględnieniem możliwości produkcyjnych siedlisk leśnych). Poniżej zestawienie powierzchni wg głównych funkcji lasu – tab. 7.:

Lp.	Główna funkcja lasu	Obręb Wałbrzych		Obręb Głuszycza		Nadleśnictwo	
		Powierzchnia gruntów zales. i niezales. ha /%					
1	2	3	4	5	6	7	8
1	Lasy rezerwatowe	220,94	3,06	-	-	220,94	1,47
2	Lasy ochronne	6508,92	90,21	7647,71	98,12	14156,63	94,33
3	Lasy gospodarcze (wielofunkcyjne)	485,72	6,74	144,08	1,88	629,80	4,20
4	<b>Razem</b>	<b>7215,58</b>	<b>100</b>	<b>7791,79</b>	<b>100</b>	<b>15007,37</b>	<b>100</b>



Ryc. 4. Udział powierzchniowy wg głównych funkcji lasu:



Tab. 8. Podział na wiodące kategorie ochronności z podziałem na obręby i łącznie dla nadleśnictwa przedstawia się następująco:

Lp.	Kategoria lasu	Obręby		Nadleśnictwo	
		Wałbrzych	Głuszycza	Powierzchnia [ha] Miąższość [m <sup>3</sup> ]	%
		3	4		
1	Rezerwy	220,94	-	220,94	1,47
		99845	-	99845	2,10
2	Lasy ochronne razem	6508,92	7647,71	14156,63	94,33
		2130420	2471257	4601677	96,76
	Trwale uszkodzone na skutek	638,53	-	638,53	4,25

	działalności przemysłowej	172440	-	172440	3,63
	wodochronne	4741,90	6382,32	11124,22	74,13
		1614411	2007420	3621831	76,16
	cenne fragmenty przyrody	43,43	275,62	319,05	2,13
		14950	90619	105569	2,22
	glebochronne	876,43	826,42	1702,85	11,35
		266699	305668	572367	12,04
	nasienne	19,53	16,54	36,07	0,24
		9525	11515	21040	0,44
	uzdrowiskowe	189,10	137,47	326,57	2,18
		52395	53105	105500	2,22
	ostoje zwierząt	-	9,34	9,34	0,06
		-	2930	2930	0,06
3	Lasy wielofunkcyjne (gospodarcze)	485,72	144,08	629,80	4,20
		45522	8779	54301	1,14
<b>Razem</b>		<b>7215,58</b>	<b>7791,79</b>	<b>15007,37</b>	<b>100,00</b>
		<b>2275787</b>	<b>2480036</b>	<b>4755823</b>	<b>100,00</b>

#### 4. Podział na gospodarstwa.

- Gospodarstwo specjalne (S) – utworzono na 1 670,32 ha powierzchni leśnej nadleśnictwa, do którego kwalifikowano drzewostany pełniące funkcje specyficzne.

Tab. 9. Struktura gospodarstwa specjalnego

Lp.	Dominująca funkcja	Nadleśnictwa	
		ha /%	
1	2	3	4

Lp.	Dominująca funkcja	Nadleśnictwa	
		ha /%	
1	2	3	4
1	rezerwy przyrody	220,94	13,23
2	lasa uzdrowiskowe w strefach A i B ochrony uzdrowiskowej	63,03	3,77
3	lasa glebochronne na stokach o nachyleniu powyżej 45° oraz na stromych zboczach jarów, wąwozów i wzgórz	343,31	20,55
4	wyłączone powierzchnie badawcze i doświadczalne	4,77	0,29
5	wyłączone drzewostany nasienne	21,79	1,30
6	lasa stanowiące cenne fragmenty rodzimej przyrody na siedliskach bagiennych i łągowych oraz priorytetowe siedliska naturalne (91D0, 91E0, 9180), a także pojedyncze cenne drzewostany, w których znajdują się obiekty historyczne wpisane do rejestru zabytków	1007,14	60,30
7	Drzewostany objęte prawnym zakazem pozyskiwania drewna ze względu na szczególne znaczenie dla ochrony przyrody – strefa bociana czarnego	9,34	0,56
<b>Razem</b>		<b>1670,32</b>	<b>100</b>

\* dotyczy to siedlisk występujących w obszarach Natura 2000, a także poza obszarami.

- Gospodarstwo lasów ochronnych (O) – utworzono na 12 724,66 ha powierzchni leśnej nadleśnictwa. Gospodarstwo obejmuje lasy ochronne, z wyjątkiem zaliczonych do gospodarstwa specjalnego.
- Gospodarstwo przerębowo-zrębowe (GPZ) – zaliczono tu wszystkie drzewostany w lasach gospodarczych, w których ze względu na typ siedliskowy lasu oraz TD i aktualny skład gatunkowy stosuje się przerębowo – zrębowy sposób zagospodarowania. Gospodarstwo przerębowo-zrębowe opisano na 612,39 ha powierzchni leśnej nadleśnictwa.

W planie na lata 2019-2028 dla Nadleśnictwa Wałbrzych nie tworzy się gospodarstw: zrębowego (GZ) oraz przerębowego (GP).

## 5. Etat użytkowania rębego i przedrębnego.

Na nadchodzące 10-lecie zaprojektowano użytki główne w wielkości 1 384 019 m<sup>3</sup> brutto. Proponowana wielkość rozmiaru użytkowania przedrębnego dla Nadleśnictwa Wałbrzych w drzewostanach przewidzianych do użytkowania przedrębnego wynosi: 408 800 m<sup>3</sup> brutto.

Tab. 10. Zestawienie łączne etatu użytków głównych dla Nadleśnictwa Wałbrzych przelicznik brutto/netto – współczynnik 0,8:

Kategoria cięć	Obręb Wałbrzych				Obręb Głuszycza				Nadleśnictwo			
	Powierzchnia		Miąższość grubizny		Powierzchnia		Powierzchnia		Powierzchnia		Powierzchnia	
	ha		w m <sup>3</sup>		ha		ha		ha		ha	
	cięcia* (manipulacyjna)	do odnowienia	cięcia* (manipulacyjna)	cięcia* (manipulacyjna)	cięcia* (manipulacyjna)	cięcia* (manipulacyjna)	brutto	netto	cięcia* (manipulacyjna)	do odnowienia	brutto	netto
1	2	3	4	5	6	7	8	9	10	11	12	13
I. Użytki rębne: A. Zaliczone na poczet przyjętego etatu (powierzchniowego)	3047,07	976,85	411014	328921	3612,62	1084,10	513804	411076	6659,69	2060,95	924818	739997
Spodziewany przyrost 5% miąższości użytków rębnych	-	-	20551	16450	-	-	25690	20559	-	-	46241	37009
Łącznie użytki rębne ze spodziewanym przyrostem	3047,07	976,85	431565	345371	3612,62	1084,10	539494	431635	6659,69	2060,95	971059	777006
B. Nie zaliczone na poczet przyjętego etatu (powierzchniowego) 1. uprzątnięcie płazowin	-	-	-	-	-	-	-	-	-	-	-	-
2. uprzątnięcie nasienników i	-	-	855	683	-	-	2748	2201	-	-	3603	2884

Kategoria cięć	Obręb Wałbrzych				Obręb Głuszycza				Nadleśnictwo			
	Powierzchnia		Miąższość grubizny		Powierzchnia		Powierzchnia		Powierzchnia		Powierzchnia	
	ha		w m <sup>3</sup>		ha		ha		ha		ha	
	cięcia* (manipulacyjna)	do odnowienia	cięcia* (manipulacyjna)	cięcia* (manipulacyjna)	cięcia* (manipulacyjna)	cięcia* (manipulacyjna)	brutto	netto	cięcia* (manipulacyjna)	do odnowienia	brutto	netto
1	2	3	4	5	6	7	8	9	10	11	12	13
przestojów												
3. pozostałe	1,53	-	315	253	1,25	-	242	194	2,78	-	557	447
Razem nie zaliczone	1,53	-	1170	936	1,25	-	2990	2395	2,78	-	4160	3331
<b>Razem użytki rębne</b>	3048,60	976,85	432735	346307	3613,87	1084,10	542484	434030	6662,47	2060,95	975219	780337
II. Użytki przedrębne												
A. Czyszczenia	-	-	0	0	-	-	0	0	-	-	0	0
B. Trzebieże	2501,61	-	188275	150620	2397,68	-	220525	176420	4899,29	-	408800	327040
<b>Razem użytki przedrębne (m<sup>3</sup> wg przyjętego etatu)</b>	2501,61	-	188275	150620	2397,68	-	220525	176420	4899,29	-	408800	327040
<b>Ogółem użytki główne (I+II)</b>	5550,21	976,85	621010	496927	6011,55	1084,10	763009	610450	11561,76	2060,95	1384019	1107377

\*dotyczy rzeczywistej powierzchni manipulacyjnej bez uwzględnienia powtórzeń (nawrotów) w 10-leciu

## 7. Zastosowane sposoby użytkowania rębne

Użytkowanie rębne jest projektowane zgodnie z uwzględnieniem ramowych (kierunkowych) wytycznych zawartych w „Zasadach hodowli lasu z 2011 r.” oraz innych wytycznych i instrukcji obowiązujących w Lasach Państwowych oraz zgodnie z ustaleniami KZP.

Tab. 11. W poszczególnych typach siedliskowych lasu przyjęto następujące rodzaje rębni:

Lp.	TSL	Rodzaj rębni
1	2	3
1	BMWYŻŚW	IV, II, III
2	LMWYŻŚW	IV, II, III
3	LWYŻŚW	IV, II, III
4	LWYŻW	IV, II, III
5	LŁWYŻ	IV, II, III
6	BGŚW	II, IV, III
7	BMGŚW	II, IV, III
8	LMGŚW	IV, II, III, I
9	LMGW	IV, II
10	LGŚW	IV, II, III
11	LGW	IV, II
12	LŁG	IV, II
13	OLJG	IV

## 8. Zestawienie zbiorcze wskazań gospodarczych z opisów taksacyjnych w zakresie hodowli lasu.

Zadania z zakresu prac hodowlanych – odnowienia, zalesienia, pielęgnowania lasu, melioracji agrotechnicznych i wodnych zostały ujęte we wskazaniach gospodarczych opisu taksacyjnego sporządzonych dla Nadleśnictwa Wałbrzych dla poszczególnych obrębów leśnych. Zestawienie zadań z zakresu hodowli lasu zostało przedstawione w poniższej tabeli spodziewanego rozmiaru prac z hodowli lasu w Nadleśnictwie Wałbrzych – tab. 12.

Typ siedliskowy lasu	Odnowienia i zalesienia							Poprawki i uzupełnienia	Ogółem odnowienia i zalesienia oraz poprawki i uzupełnienia	Wprowadzanie podszytów	Pielęgnowanie				Melioracje	
	otwarte			pod osłoną			razem				upraw		miodników	razem	wodne	agrotechniczne
	halizny, płazowiny, zręby	grunty nieleśne	zręby projektowane	przy rębniach złożonych	posadzenia	dolesianie luk i przerzedzeń					pielęgnowanie gleby	czyszczenia wczesne				
	Powierzchnia zredukowana - ha															
1	2	3	4	5	6	7	8	9	10	11	12	13	14	15	16	17
BGŚW				7,82			7,82	1,67	9,49		0,60	12,58	13,63	26,81		9,49
BMGŚW				247,98	1,84	1,05	250,87	21,82	272,69		27,70	169,88	411,22	608,80		272,69
BMWYŻŚW				0,73	1,60		2,33		2,33							2,33
LGŚW	3,48			196,82	1,35	1,84	203,49	20,84	224,33		17,77	66,75	506,30	590,82		224,33
LGW				6,07		0,27	6,34	4,17	10,51			0,13	31,98	32,11		10,51
LŁG				0,52		0,34	0,86		0,86							0,86
LŁWYŻ																
LMGŚW	10,42	1,30	4,30	1520,51	11,03	6,64	1554,20	75,05	1629,25		272,57	666,92	1985,96	2925,45		1629,25
LMGW				3,82		0,41	4,23	0,10	4,33				24,85	24,85		4,33
LMWYŻŚW	0,51			159,04	4,19	0,73	164,47	7,64	172,11		53,61	110,95	102,50	267,06		172,11
LWYŻŚW				17,60			17,60	0,77	18,37		2,38	6,89	25,65	34,92		18,37
LWYŻW								0,14	0,14				1,37	1,37		0,14
OLJG													1,08	1,08		
<b>OGÓŁEM</b>	<b>14,41</b>	<b>1,30</b>	<b>4,30</b>	<b>2160,91</b>	<b>20,01</b>	<b>11,28</b>	<b>2212,21</b>	<b>132,20</b>	<b>2344,41</b>		<b>374,63</b>	<b>1034,10</b>	<b>3104,54</b>	<b>4513,27</b>		<b>2344,41</b>

## 9. Formy ochrony przyrody na gruntach Nadleśnictwa Wałbrzych.

W granicach zasięgu terytorialnego Nadleśnictwa Wałbrzych znajdują się:

- rezerwat przyrody:
  - „Przełomy pod Książem koło Wałbrzycha”,
- parki krajobrazowe:
  - Książański Park Krajobrazowy,
  - Park Krajobrazowy Gór Sowich,
  - Park Krajobrazowy Sudetów Wałbrzyskich,
- obszary chronionego krajobrazu:
  - „Góry Bardzkie i Sowie”,
  - „Kopuły Chełmca”,
  - „Masyw Trójgarbu”,
  - „Zawory”,
- obszary Natura 2000:
  - OZW Dobromierz PLH020034,
  - OZW Góry Kamienne PLH020038,
  - OZW Masyw Chełmca PLH020057,
  - OZW Ostoja Nietoperzy Gór Sowich PLH020071,
  - OZW Przełomy Pełcznicy pod Książem PLH020020,
  - OSO Sudety Wałbrzysko-Kamiennogórskie PLB020010.

Ponadto w granicach zasięgu terytorialnego nadleśnictwa zlokalizowanych jest 228 pomników przyrody, a także chronione gatunki roślin, zwierząt oraz grzybów. Szczegółowe omówienie walorów przyrodniczych Nadleśnictwa zawiera „Program Ochrony Przyrody dla Nadleśnictwa Wałbrzych wg stanu na 01.01.2019 r.” stanowiący część planu urządzenia lasu dla Nadleśnictwa Wałbrzych.

## 10. PORÓWNANIE POWIERZCHNI LEŚNEJ I ZASOBÓW DRZEWNYCH W KOLEJNYCH PLANACH URZĄDZANIA LASU.

Tab. 13.

Lp	WSKAŹNIK	Jedn.	Stan na					
			01. 10	01.10	01.01	01.01.	01.01.	01.01.
			1966r.	1976r.	1989 r.	1999 r.	2009r.	2019
1	2	3	4	5	6	7	8	9
1	Powierzchnia leśna zalesiona i niezalesiona	ha*	-	-	13951	14376	14807	15007
2	Zasoby miąższości	tys. m3	-	-	3963	4525	4609	4755
3	Przeciętna zasobność d-stanów na 1 ha w podklasach wieku							



	Ila	m3	-	39	79	81	83	112
	IIb	m3	-	127	150	184	182	265
	IIIa	m3	-	221	245	254	321	318
	IIIb	m3	-	270	338	319	326	415
	IVa	m3	-	330	373	391	340	403
	IVb	m3	-	356	394	407	403	429
	Va	m3	-	353	425	434	417	446
	Vb	m3	-	332	427	444	403	418
	VI	m3	-	341	399	415	445	466
	VII	m3	-	312	397	341	374	456
	Klasa odnowienia	m3	-	243	276	299	298	292
	Klasa do odnowienia	m3	-	256	270	233	286	323
4	Przeciętna zasobność na 1 ha	m3	-	221	285	315	311	317
5	Przeciętny wiek	lat	-	57	66	70	74	80
6	Spodziewany bieżący przyrost drzewostanów na 1 ha - tablicowy	m3	-	-	-	8,54	7,72	7,61
7	Przeciętna miąższość użytków rębnych na 1 ha (za okres ubiegły)	m3	-	3,18	1,64	1,12	2,94	6,21
8	Przeciętna miąższość użytków przedrębnych na 1 ha (za okres ubiegły)	m3	-	1,55	3,16	2,85	4,15	2,38
9	Uzyskany w ubiegłym okresie bieżący roczny przyrost drzewostanów na 1 ha	m3	-	-	6,36	6,97	6,69	9,92
10	Średni wiek rębności drzewostanów	lat	-	-	-	-	-	102

\* w pełnych hektarach

W Nadleśnictwie Wałbrzych w stanie zasobów drzewnych pomiędzy IV a V rewizją urzędzenia lasu nastąpił:

- wzrost zapasu drzewostanów o **150 198** tys. m<sup>3</sup> (powierzchnia leśna zalesiona), co stanowi wzrost o **3,26%** w stosunku do zapasu z IV rewizji U.L.
- wzrost zasobności na powierzchni leśnej; wzrost ten wynosi **6 m<sup>3</sup> /ha** (powierzchnia leśna zalesiona i niezalesiona) i w stosunku do zasobności z IV rewizji U.L. stanowi wzrost o **1,93%**;
- aktualna zasobność drzewostanów nadleśnictwa wynosi **317 m<sup>3</sup> /ha** (powierzchnia leśna zalesiona i nie zalesiona) i **318 m<sup>3</sup>** (powierzchnia leśna zalesiona);

- wzrost powierzchni leśnej zalesionej o **435,13** ha;
- wzrost powierzchni drzewostanów w klasie odnowienia z 2059,79 ha wg stanu na 2009 r. do **4344,30** ha obecnie, oraz wzrost drzewostanów w KDO z 482,18 ha do **507,67** ha obecnie.
- zmiana przeciętnego wieku z 74 lat wg. stanu na 2009 r. do 80 lat obecnie.

## **11. Zestawienie planu urządzenia lasu.**

Składniki planu urządzenia lasu Nadleśnictwa Wałbrzych:

- Elaborat - ogólny opis lasów Nadleśnictwa
- Tabele - wykaz projektowanych ciec rębnych z zestawieniami tabelarycznymi dla Nadleśnictwa i obrębów leśnych
- Opisy taksacyjne lasów
- Program Ochrony Przyrody
- Prognoza Oddziaływania na Środowisko
- Materiały kartograficzne
- Materiały dla leśniczych.