

DOKUMENTACJA DO ZGŁOSZENIA ROBÓT

niewymagających pozwolenia na budowę

Tytuł:

**Remont drogi wewnętrznej leśnej nr 185
w oddziałach leśnych nr 208, 207, 209 i 206
na terenie leśnictwa Bełchatów w Nadleśnictwie Bełchatów**

Branża: drogi
Kategoria drogi: wewnętrzna
Kategoria obiektu: XXV

Adres:
Nadleśnictwo: Bełchatów
Leśnictwo: Bełchatów

Województwo: łódzkie
Powiat: Bełchatów
Gmina: Bełchatów – obszar wiejski
Jednostka ewidencyjna: 100102_2 Bełchatów - gmina
Obręb geodezyjny: 0004 Dobiecin
Działki ewidencyjne nr: 100102_2.0004.208/3, 100102_2.0004.208/1,
100102_2.0004.207/1, 100102_2.0004.209, 100102_2.0004.206/1

Inwestor: Państwowe Gospodarstwo Leśne Lasy Państwowe
Nadleśnictwo Bełchatów
ul. Lipowa 175
99-400 Bełchatów

Projektant:
tech. Dariusz Furmańczyk
upr. bud. nr 109/97/WŁ

Sprawdził:
mgr inż. Marian Rajsman
upr. bud. nr 211/74/WZDP W-wa

Łódź, wrzesień 2021 r

Nadleśnictwo Bełchatów

Remont drogi wewnętrznej leśnej nr 185 w leśnictwie Bełchatów

mgr inż. Marian Rajsman
upr. bud nr 211/74/WZDP W-wa
ŁOD/BD/1694/02

tech. Dariusz Furmańczyk
upr. bud nr 109/97/WŁ
ŁOD/BO/1695/02

Oświadczenie

Zgodnie z art.20 ust. 4 Ustawy z dnia 7 lipca 1994 r. Prawo budowlane
(Dz. U. 2018 poz. 1202) oświadczam, że:

DOKUMENTACJA

Remontu drogi wewnętrznej leśnej nr 185 w leśnictwie Bełchatów

wykonana dla:
Nadleśnictwa Bełchatów

**została wykonana zgodnie z obowiązującymi przepisami
oraz zasadami wiedzy technicznej.**

(pieczęć wraz z podpisem)

SPIS TREŚCI

1. PRZEDMIOT OPRACOWANIA.....	3
2. LOKALIZACJA.....	3
3. ISTNIEJĄCY STAN ZAGOSPODAROWANIA TERENU	4
4. PROJEKTOWANY REMONT	4
5. ZESTAWIENIE POWIERZCHNI.....	5
6. DANE INFORMACYJNE.....	5
7. WARUNKI GRUNTOWE	5
8. PRACE PRZYGOTOWAWCZE	5
9. ROBOTY ZIEMNE.....	5
10. REMONT NAWIERZCHNI.....	6
11. GEOMETRIA DROGI	6
12. NIWELETA DROGI.....	6
13. ZJAZDY	6
14. POBOCZA.....	6
15. ODWODNIENIE.....	6
16. URZĄDZENIA OBCE	7
17. INFORMACJA DOTYCZĄCA BEZPIECZEŃSTWA I OCHRONY ZDROWIA.....	8
18. CZĘŚĆ RYSUNKOWA	11

Podstawa opracowania

Podstawą opracowania dokumentacji jest umowa zawarta z Nadleśnictwem Bełchatów.

Projekt wykonano w oparciu o:

- Wytyczne Inwestora,
- Leśną mapę numeryczną Nadleśnictwa Bełchatów,
- Poradnik „DROGI LEŚNE PORADNIK TECHNICZNY”, wyd. DGLP W-wa, Warszawa –Bedoń 2006 [1],
- Rozporządzenie Ministra Środowiska z dnia 22 marca 2006 r w sprawie szczegółowych zasad zabezpieczenia przeciwpożarowego lasów. (*Dz. U. z 2006 Nr 58 poz. 405*) [2],
- Instrukcję ochrony przeciwpożarowej lasu, wyd. DGLP W-wa 2012 [3]
- Inwentaryzację wykonaną we wrześniu br.

OPIS TECHNICZNY

1. Przedmiot opracowania

Projekt dotyczy remontu istniejącej drogi wewnętrznej leśnej.

Roboty przewiduje się wyłącznie na gruntach Inwestora - PGL LP Nadleśnictwa Bełchatów.

DROGA LEŚNA – obiekt liniowy, który nie jest drogą publiczną, znajdujący się na powierzchni gruntów leśnych, przeznaczony do ruchu lub postoju pojazdów oraz do ruchu pieszych, wraz z leżącymi w ciągu drogi mijankami, składnicami przyrzębowymi oraz technicznymi urządzeniami służącymi organizacji i zabezpieczeniu ruchu oraz technologii prac leśnych.

Drogi leśne, zgodnie z ustawą o lasach, są powierzchnią leśną, wykonanie robót drogowych nie uszczupla tej powierzchni. Nie występuje zmiana granic pasa drogowego.

2. Lokalizacja

Teren leśnictwa Bełchatów w Nadleśnictwie Bełchatów.

- Oddziały leśne nr: 208, 207, 209 i 206
- RDLP: Łódź
- Działki nr: 208/3, 208/1, 207/1, 209, 206/1 w obrębie ewidencyjnym Dobiecin.

Droga zaczyna się na skrzyżowaniu z drogą leśną nr 183. Początek remontu – na krawędzi jezdni drogi nr 183.

Droga kończy się na skrzyżowaniu z drogą leśną nr 184. Koniec remontu - na krawędzi jezdni drogi nr 184.

Grunty (działki), których dotyczy zakres niniejszej dokumentacji stanowią własność Skarbu Państwa w zarządzie PGL Lasów Państwowych – Nadleśnictwa Bełchatów.

3. Istniejący stan zagospodarowania terenu

Droga przebiega przez południową i wschodnią część kompleksu leśnego w uroczysku Korczew na terenie leśnictwa Bełchatów i pełni rolę drogi wywozowej związanej z gospodarką leśną.

Szerokość wylesionego pasa wynosi ok. 5-8 m. Droga położona jest w terenie płaskim.

Istniejąca nawierzchnia z kruszywa łamanego (tłucznią) zużyła się w wyniku wieloletniej eksploatacji, pojawiły się wyboje i koleiny. Pobocza są zadarnione i zawyżone w stosunku do jezdni.

Uszkodzenia nawierzchni oraz zawyżone pobocza powodują, że odpływ wód opadowych i roztopowych z korony drogi jest utrudniony lub niemożliwy, co przyczynia się do postępującej degradacji i sprawia, że droga okresowo staje się trudnodostępna.

Droga nie jest udostępniona do ruchu publicznego dla pojazdów silnikowych, zaprzęgowych i motorowerów. Nadleśnictwo nie przewiduje jej udostępnienia.

4. Projekt remontu

Zakres robót

Remont nawierzchni zostanie wykonany mieszanką niewiązaną kruszywa naturalnego łamanego i żwirowego. Przewiduje się oczyszczenie lokalnego leśnego rowu przecinającego drogę w km 0+074 wraz z przepustem pod drogą.

Roboty mają na celu przywrócenie dobrego stanu technicznego drogi i zapewnienie stałej przejeźdźności bez względu na warunki atmosferyczne.

Parametry

- droga leśna:	jednopasowa, dwukierunkowa
- kategoria drogi:	wewnętrzna
- kategoria według [1]:	droga boczna
- długość drogi:	1 246 m
- długość remontowanego odcinka:	1 242 m
- szerokość jezdni:	3,50 m
- szerokość korony:	5,00 m
- spadek poprzeczny jezdni daszkowy:	3,0 %
- nawierzchnia:	tłuczniowa (kruszywo kamienne, łamane, zwykłe; $1,8 \div 3,0 \text{ Mg/m}^3$)
- trwałość nawierzchni:	10 lat
- prędkość projektowa:	30 km/h
- kategoria ruchu:	KR1

5. Zestawienie powierzchni

- Jezdnia: 0,44 ha
- Pobocza: 0,19 ha

6. Dane informacyjne

Teren, na którym zaplanowano prace nie jest wpisany do rejestru zabytków i nie podlega ochronie na podstawie miejscowego planu zagospodarowania przestrzennego.

Wpływ eksploatacji górniczej – nie występuje.

Istniejące i przewidywane zagrożenia dla środowiska oraz higieny i zdrowia użytkowników i otoczenia: roboty nie wprowadzają elementów, które mogłyby niekorzystnie oddziaływać na środowisko. Nie przewiduje się wytwarzania w trakcie robót odpadów zanieczyszczających środowisko.

7. Warunki gruntowe

Grunty zalegające w podłożu zbadano makroskopowo określając rodzaj, barwę, domieszki gruntu, stan zawilgocenia.

W strefie przypowierzchniowej występują grunty antropogeniczne w postaci nasypów niekontrolowanych: są to mieszaniny tłuczni, piasków i żwirów.

Poniżej występują piaski średnie i drobne. Nie zaobserwowano sączeń wody gruntowej.

Odcinek można uznać za obiekt pierwszej kategorii geotechnicznej w prostych warunkach gruntowych, przy posadowieniu powyżej występowania zwierciadła wód gruntowych.

Grunty organiczne należy usunąć z pasa robót całkowicie.

8. Prace przygotowawcze

Przed przystąpieniem do robót związanych z remontem należy:

- wyznaczyć i oznakować teren robót,
- oczyścić teren z pozostałości po wycince drzew, wyciąć krzewy, wykarczować pniaki,
- usunąć warstwę darniny (humusu).

Humus należy rozplantować warstwą grubości do 15 cm na zewnątrz robót. Ewentualny nadmiar wywieźć.

9. Roboty ziemne

W ramach prac remontowych przewiduje się roboty polegające na formowaniu korpusu drogi z gruntu rodzimego (bez humusu) podczas wyrównywania podłoża. Na podwyższenie korpusu drogi w miejscach największych wybojów i zaniżeń, przewidziano dowóz i wbudowanie dodatkowej ilości gruntu niewysadzinowego.

10. Remont nawierzchni

Technologie remontu zróżnicowano w zależności od występujących zniszczeń. Na najbardziej zniszczonym odcinku od km ~ 0+300 do km ~ 0+700, po usunięciu humusu i wyrównaniu wybojów projektuje dowóz i wbudowanie w korpus drogi, pod nawierzchnią, warstwy gruntu niewysadzinowego (górnej części nasypu) o grubości min. 15 cm po zagęszczeniu.

Na całym remontowanym odcinku przewiduje się ułożenie ze spadkiem daszkowym warstwy kruszywa łamanego 0/63 mm z zamięłowaniem miałem kamiennym oraz zagęszczenie.

Rodzaje kruszywa:

- kruszywo o uziarnieniu ciągłym 0÷63 mm, grubość po zamięłowaniu i zagęszczeniu min. 20 cm,
- miał kamienny o uziarnieniu 0/4 lub 0/6 mm.

Kruszywo do nawierzchni powinno być pochodzenia magmowego (*wylewne, głębinowe*) lub metamorficznego. Nie zaleca się stosowania kruszywa pochodzenia osadowego.

Szczegóły pokazano na RYSUNKU NR 4.

11. Geometria drogi

W wyniku prac remontowych przebieg i geometria drogi nie zmienia się.

12. Niweleta drogi

Niweleta zostanie podniesiona o grubość wbudowanej i zagęszczonej warstwy kruszywa.

13. Zjazdy

W ramach remontu należy również wykonać prace na zjeździe w km 0+865, na styku oddziałów 207 i 209. Pozostałe zjazdy na linii oddziałowe i szlaki zrywkowe pozostają bez zmian.

14. Pobocza

Z zawyżonych odcinków poboczy należy w ramach remontu ściąć nadmiar gruntu/darniny i wyprofilować ze spadkiem 6÷8 % na zewnątrz korony drogi.

15. Odwodnienie

Droga będzie odwadniana jak dotychczas powierzchniowo dzięki spadkom poprzecznym i podłużnym jezdni i poboczy na przyległy teren leśny.

W przepuście w km 0+074 planuje się wymianę rur części przelotowej na rurę z PEHD o zewnętrznej powierzchni ukształtowanej w postaci spiralnego karbu. Średnica rury 50 cm, sztywność obwodowa SN8. Średnica, długość, kierunek przepływu (rządne wlotu/wylotu) pozostają bez zmian. Zamontować prefabrykowane, betonowe ścianki czołowe ze skrzydełkami i płytą denną.

Rów przy przepuście po stronie dopływu i odpływu należy oczyścić na długości minimum po 30 m.

Nadleśnictwo Bełchatów

Remont drogi wewnętrznej leśnej nr 185 w leśnictwie Bełchatów

16. Urządzenia obce

Według Leśnej mapy numerycznej i dostępnych materiałów mapowych na publicznych geoportalach, w obrębie robót nie ma infrastruktury podziemnej mogącej kolidować z robotami.

Nadleśnictwo Bełchatów

Remont drogi wewnętrznej leśnej nr 185 w leśnictwie Bełchatów

17. INFORMACJA DOTYCZĄCA BEZPIECZEŃSTWA I OCHRONY ZDROWIA

Obiekt:

Droga wewnętrzna leśna nr 185 w leśnictwie Bełchatów

Adres:

Leśnictwo Bełchatów, obręb ewidencyjny 0004 Dobiecin,
gmina Bełchatów - obszar wiejski, powiat Bełchatów
działki ewidencyjne nr: 208/3, 208/1, 207/1, 209, 206/1.

Inwestor:

Państwowe Gospodarstwo Leśne Lasy Państwowe
Nadleśnictwo Bełchatów
ul. Lipowa 175 99-400 Bełchatów

Informację sporządził:

Dariusz Furmańczyk
92-334 Łódź ul. Milionowa 72/6

Nadleśnictwo Bełchatów

Remont drogi wewnętrznej leśnej nr 185 w leśnictwie Bełchatów

1. ZAKRES ROBÓT ORAZ KOLEJNOŚĆ REALIZACJI INWESTYCJI**ZAKRES ROBÓT**

- Remont drogi wewnętrznej leśnej.
- KOLEJNOŚĆ WYKONYWANYCH ROBÓT**
- wytyczenie i oznakowanie robót
 - roboty przygotowawcze,
 - profilowanie i zagęszczenie podłoża,
 - roboty związane z remontem nawierzchni.

2. WYKAZ ISTNIEJĄCYCH OBIEKTÓW BUDOWLANYCH

- droga wewnętrzna leśna,
- zjazdy na szlaki zrywkowe i linie podziału powierzchniowego
- przepust pod drogą
- lokalny rów.

3. ELEMENTY ZAGOSPODAROWNIA MOGĄCE STWARZAĆ ZAGROŻENIE BEZPIECZEŃSTWA I ZDROWIA

Niebezpieczeństwem dla robotników będzie ruch pojazdów budowy i praca maszyn związanych z rodzajem przewidywanych robót.

4. PRZEWIDYWANE ZAGROŻENIA WYSTĘPUJĄCE PRZY REALIZACJI ROBÓT BUDOWLANYCH

Potrącenie, najeżdżenie robotników przez pojazdy.

Zagrożenia występujące przy wykonywaniu robót ziemnych:

- a. upadek pracownika lub osoby postronnej do wykopu (brak wygradzenia wykopu balustradami; brak przykrycia wykopu),
- b. zasypanie pracownika w wykopie wąskoprzestrzennym (brak zabezpieczenia ścian wykopu przed obsunięciem się; obciążenie klina naturalnego odcłamu gruntu urobkiem pochodzącym z wykopu),
- c. potrącenie pracownika lub osoby postronnej łyżką koparki przy wykonywaniu robót na placu budowy lub w miejscu dostępnym dla osób postronnych (brak wygradzenia strefy niebezpiecznej).

Roboty ziemne powinny być prowadzone na podstawie rozpoznania określającego ewentualne położenie instalacji i urządzeń podziemnych, mogących znaleźć się w zasięgu prowadzonych robót.

Wykonywanie robót ziemnych w bezpośrednim sąsiedztwie ewentualnych sieci powinno być poprzedzone określeniem przez kierownika budowy bezpiecznej odległości w jakiej mogą być one wykonywane od istniejącej sieci i sposobu wykonywania tych robót.

W czasie wykonywania wykopów w miejscach dostępnych dla osób niezatrudnionych przy tych robotach, należy wokół wykopów poznaczonych na czas zmroku i w nocy ustawić balustrady zaopatrzone w światło ostrzegawcze koloru czerwonego. Poręcze balustrad powinny znajdować się na wysokości 1,10 m nad terenem i w odległości nie mniejszej niż 1,0 m od krawędzi wykopu.

Wykopy o ścianach pionowych nieumocnionych, bez rozparcia lub podparcia mogą być wykonywane tylko do głębokości 1,0 m w gruntach zwartych, w przypadku, gdy teren przy wykopie nie jest obciążony w pasie o szerokości równej głębokości wykopu. Wykopy bez umocnień o głębokości większej niż 1,0 m, lecz nie większej od 2,0 m można wykonywać, jeżeli pozwalają na to wyniki badań gruntu i dokumentacja geologiczna – inżynierska.

Jeżeli wykop osiągnie głębokość większą niż 1,0 m od poziomu terenu, należy wykonać zejście (wejście) do wykopu.

Należy również ustalić rodzaje prac, które powinny być wykonywane, przez, co najmniej dwie osoby, w celu zapewnienia asekuracji, ze względu na możliwość wystąpienia szczególnego zagrożenia dla zdrowia lub życia ludzkiego.

Składowanie urobku, materiałów i wyrobów jest zabronione:

- a. w odległości mniejszej niż 0,60 m od krawędzi wykopu, jeżeli ściany wykopu są obudowane oraz jeżeli obciążenie urobku jest przewidziane w doborze obudowy,
- b. w strefie klina naturalnego odcłamu gruntu, jeżeli ściany wykopu nie są obudowane.

Ruch środków transportowych obok wykopów powinien odbywać się poza granicą klina naturalnego odcłamu gruntu. W czasie wykonywania robót ziemnych nie powinno dopuszczać się do tworzenia nawisów gruntu.

Przebywanie osób pomiędzy ścianą wykopu a koparką, nawet w czasie postoju jest zabronione.

Zakładanie obudowy lub montaż rur w uprzednio wykonanym wykopie o ścianach pionowych i na głębokości powyżej 1,0 m wymaga tymczasowego zabezpieczenia osób klatkami osłonowymi lub obudową prefabrykowaną.

4.02. Roboty rozbiórkowe

Potrącenie robotników przez koparki, ładowarki, samochody wywożące materiał rozbiórkowy.

4.03. Roboty nawierzchniowe

Zagrożenia związane z pracą spycharek, koparek, walców, samochodów dowożących materiały budowlane.

4.04. Roboty wykończeniowe

Zagrożenia występujące przy wykonywaniu robót wykończeniowych: uderzenie spadającym przedmiotem osoby postronnej przy budowanym lub remontowanym obiekcie (brak wygradzenia strefy niebezpiecznej).

Przy ręcznej lub mechanicznej obróbce elementów betonowych, pracownicy powinni używać środków ochrony indywidualnej, takich jak:

- gogle lub przyłbice ochronne,
- hełmy ochronne,
- rękawice wzmocnione skórą,
- obuwie z wkładkami stalowymi chroniącymi palce stóp.

Stanowiska pracy powinny umożliwić swobodę ruchu, niezbędną do wykonywania pracy.

4.05. Maszyny i urządzenia techniczne użytkowane na placu budowy

Zagrożenia występujące przy wykonywaniu robót budowlanych przy użyciu maszyn i urządzeń technicznych:

Nadleśnictwo Bełchatów

Remont drogi wewnętrznej leśnej nr 185 w leśnictwie Bełchatów

- pochwycenie kończyny górnej lub kończyny dolnej przez napęd (brak pełnej osłony napędu),
- potrącenie pracownika lub osoby postronnej łyżką koparki przy wykonywaniu robót na placu budowy lub w miejscu dostępnym dla osób postronnych (brak wygrodzenia strefy niebezpiecznej),
- porażenie prądem elektrycznym (brak zabezpieczenia przewodów zasilających urządzenia mechaniczne przed uszkodzeniami mechanicznymi).

5. INSTRUKTAŻ PRACOWNIKÓW PRZED PRZYSTĄPIENIEM DO ROBÓT SZCZEGÓLNIE NIEBEZPIECZNYCH

Kierownik budowy powinien zapoznać pracowników z zagrożeniami występującymi na określonym stanowisku pracy, sposobami ochrony przed zagrożeniami oraz metodami bezpiecznego wykonywania pracy na tym stanowisku.

Pracownicy przed przystąpieniem do pracy, powinni być zapoznani z ryzykiem związanym z pracą na danym stanowisku pracy.

Pracownicy zatrudnieni na stanowiskach operatorów maszyn budowlanych i innych maszyn o napędzie silnikowym powinni posiadać wymagane kwalifikacje. Powyższy wymóg nie dotyczy betoniarok z silnikami elektrycznymi jednofazowymi oraz silnikami trójfazowymi o mocy do 1 kW.

Na terenie robót powinny być udostępnione pracownikom do stałego korzystania, aktualne instrukcje bezpieczeństwa i higieny pracy dotyczące:

- wykonywania prac związanych z zagrożeniami wypadkowymi lub zagrożeniami zdrowia pracowników,
- obsługi maszyn i innych urządzeń technicznych,
- postępowania z materiałami szkodliwymi dla zdrowia i niebezpiecznymi,
- udzielania pierwszej pomocy.

Nie wolno dopuścić pracownika do pracy, do której wykonywania nie posiada wymaganych kwalifikacji lub potrzebnych umiejętności, a także dostatecznej znajomości przepisów oraz zasad BHP.

Bezpośredni nadzór nad bezpieczeństwem i higieną pracy na stanowiskach pracy sprawują odpowiednio kierownik budowy (kierownik robót) oraz mistrz budowlany, stosownie do zakresu obowiązków.

6. ŚRODKI TECHNICZNE I ORGANIZACYJNE ZAPOBIEGAJĄCE NIEBEZPIECZEŃSTWOM WYNIKAJĄCYM Z WYKONYWANIA ROBÓT BUDOWLANYCH.

Kierownik budowy powinien podjąć stosowne środki profilaktyczne mające na celu:

- zapewnić sprawny samochód i telefon komórkowy
- zapewnić organizację pracy i stanowisk pracy w sposób zabezpieczający pracowników przed zagrożeniami wypadkowymi oraz oddziaływaniem czynników szkodliwych i uciążliwych,
- zapewnić likwidację zagrożeń dla zdrowia i życia pracowników głównie przez stosowanie technologii, materiałów i substancji nie powodujących takich zagrożeń.

W razie stwierdzenia bezpośredniego zagrożenia dla życia lub zdrowia pracowników osoba kierująca, pracownikami obowiązana jest do niezwłocznego wstrzymania prac i podjęcia działań w celu usunięcia tego zagrożenia.

Zatrudnieni pracownicy powinni być wyposażeni w środki ochrony indywidualnej zapewniające wystarczającą ochronę przed występującymi zagrożeniami oraz odzież i obuwie robocze.

Na terenie remontu powinny być przenośne kabiny WC.

Na terenie remontu powinny być wyznaczone oznakowane, utwardzone miejsca do składania materiałów i wyrobów.

Składowiska materiałów, wyrobów i urządzeń technicznych należy wykonać w sposób wykluczający możliwość wywrócenia, zsunienia, rozsunięcia się lub spadnięcia składowanych wyrobów i urządzeń.

Opieranie składowanych materiałów lub wyrobów o drzewa jest zabronione.

Teren remontu powinien być wyposażony w sprzęt niezbędny do gaszenia pożarów.

Ilość i rozmieszczenie gaśnic przenośnych powinno być zgodne z wymaganiami przepisów przeciwpożarowych.

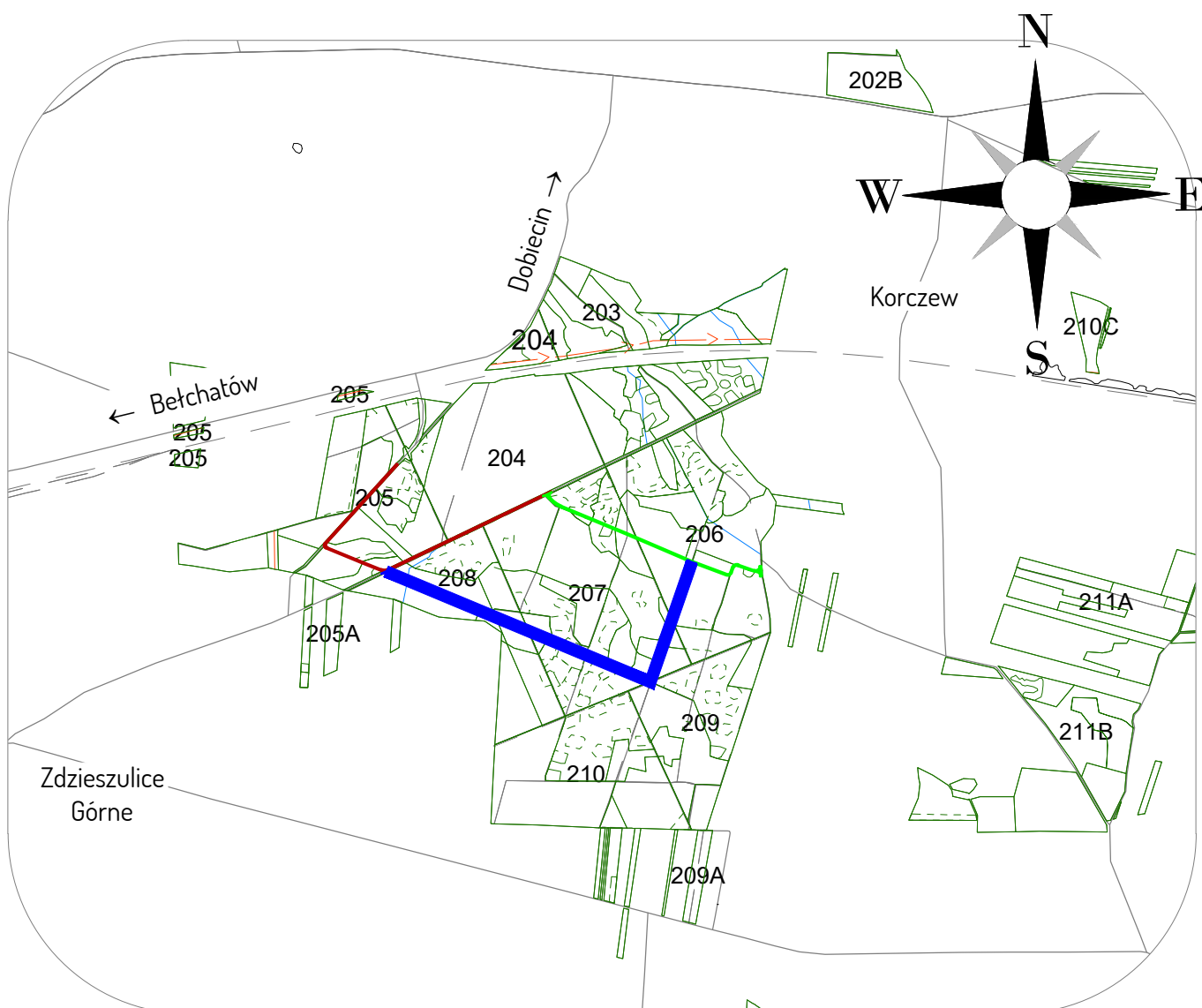
Opracowano w oparciu o:




ROZPORZĄDZENIE MINISTRA INFRASTRUKTURY z dnia 23 czerwca 2003 r. w sprawie informacji dotyczącej bezpieczeństwa i ochrony zdrowia oraz planu bezpieczeństwa i ochrony zdrowia (Dz. U. Nr 120, poz. 1126)

Sporządził: Dariusz Furmańczyk

18. CZĘŚĆ RYSUNKOWA

Rys. nr 1	MAPKA ORIENTACYJNA	12
Rys. nr 2	LOKALIZACJA DROGI NA MAPIE EWIDENCYJNEJ	13
Rys. nr 3	SYTUACJA SZCZEGÓŁOWA	14
Rys. nr 4	PRZEKROJE KONSTRUKCYJNE	15
Rys. nr 5	PRZEPUST	16





 - Droga leśna nr 185

92-334 Łódź ul. Milionowa 72/6		DROPLUS		tel. +48 601 940 381 tel. 42 258 31 90 e-mail: biuro@droplus.pl
Obiekt:		Droga wewnętrzna leśna nr 185 w oddziałach leśnych nr 208, 207, 209 i 206 w Leśnictwie Bełchatów		
Inwestor:		Nadleśnictwo Bełchatów ul. Lipowa 175 97-400 Bełchatów	Rysunek nr: 1	
Rysunek:		MAPKA ORIENTACYJNA	Skala 1 : 20 000	
Branża:			Data: 09 - 2021	
			Umowa nr 271.17.2021	

Licencja nr GK.6642.2917.2021_1001_CL2

1. Nazwa organu wydającego licencję: STAROSTA BEŁCHATOWSKI, ul. Pabianicka 17/19, 97-400 Bełchatów
2. Licencjobiorca: DROPLUS Dariusz Furmańczyk NIP: 7281023780
Milionowa 72/6
92-334 Łódź

3. Informacje o materiałach państwowego zasobu geodezyjnego i kartograficznego, których dotyczy licencja:

Lp.	Nazwa materiału państwowego zasobu geodezyjnego i kartograficznego	Identyfikator materiału państwowego zasobu geodezyjnego i kartograficznego	Data wykonania kopii	Określenie obszaru/obiektu, do którego odnosi się licencja ¹⁾
1	Mapa ewidencji gruntów i budynków w postaci wektorowej (skala 1:2000)		2021-09-16	Obszar zamówienia ograniczony punktami: POLIGON1: 5691796.51,6600419.5; 5691768.38,6600619.5; 5691940.26,6600663.25; 5692159.01,6599997.63; 5692287.13,6599488.25; 5691871.51,6599188.25; 5691437.13,6600310.13; 5691796.51,6600419.5

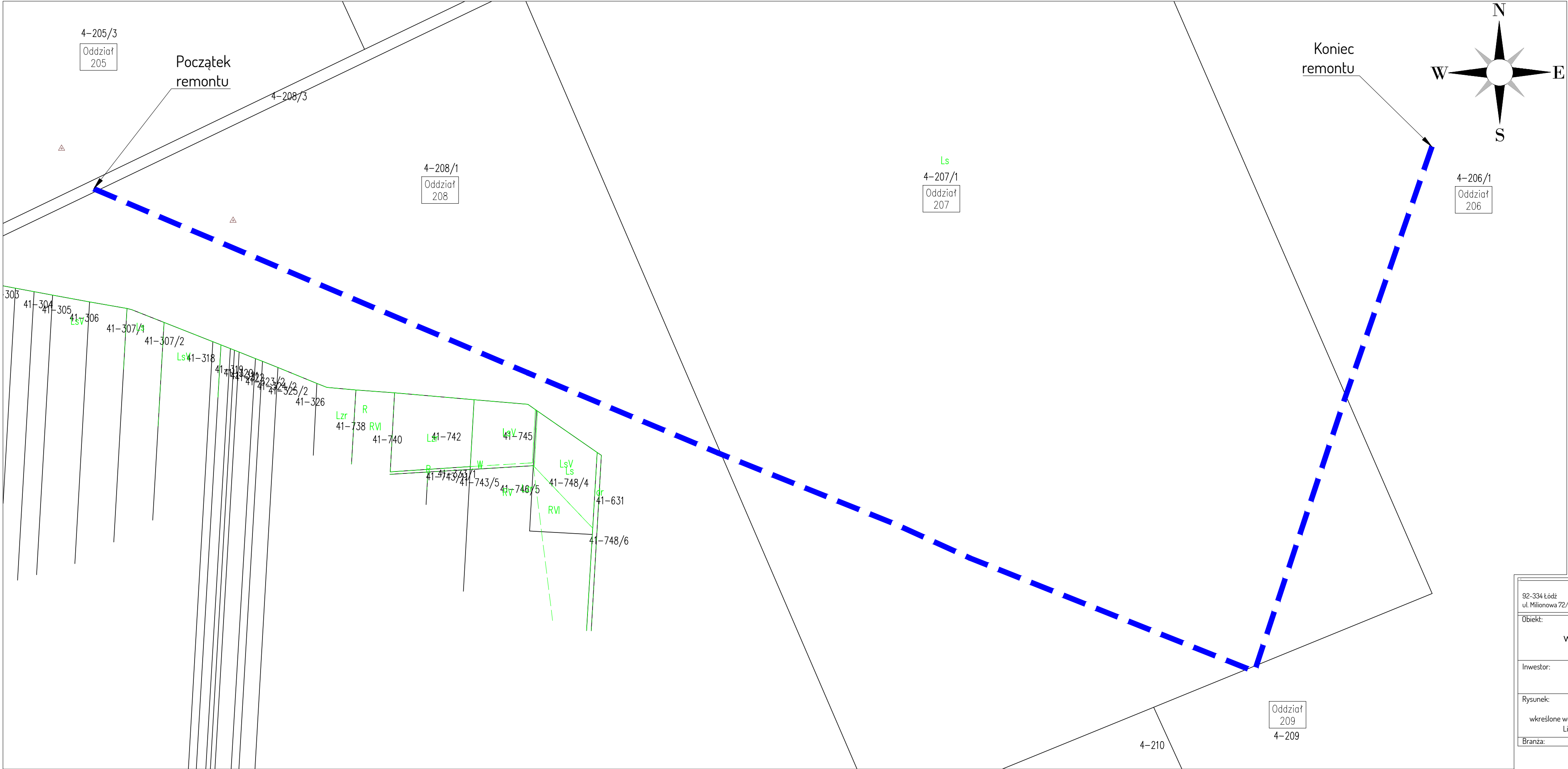
4. Niniejsza licencja upoważnia licencjobiorcę wymienionego w pkt 2 lub podmioty ustanowione przez licencjobiorcę do wykorzystywania wyszczególnionych w pkt 3 materiałów państwowego zasobu geodezyjnego i kartograficznego²⁾ dla dowolnych potrzeb
5. Nie narusza licencji udostępnianie materiałów państwowego zasobu geodezyjnego i kartograficznego przez licencjobiorcę innym podmiotom dla realizacji celu i w granicach uprawnień określonych w pkt 4.

.....
(podpis organu lub upoważnionej osoby³⁾)

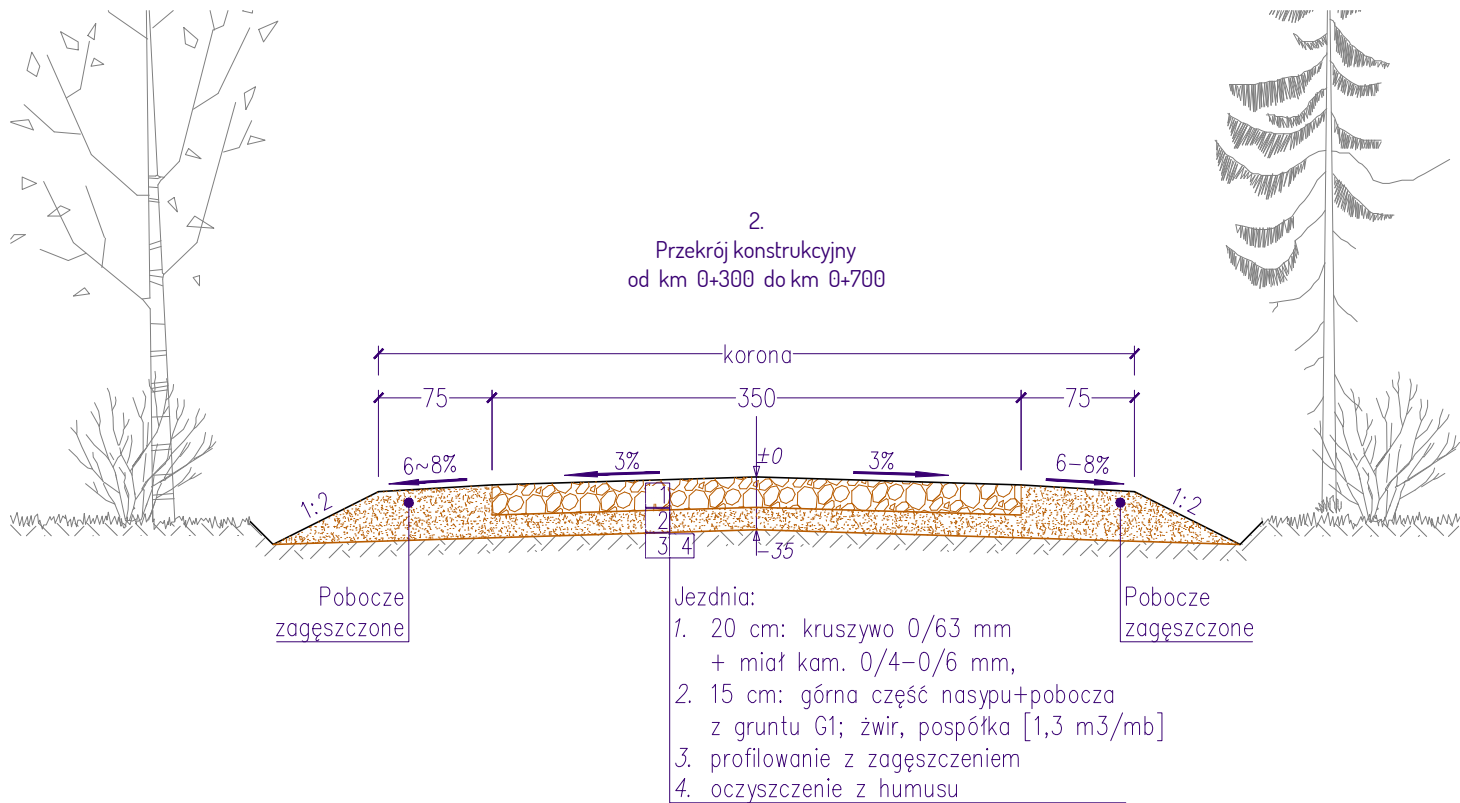
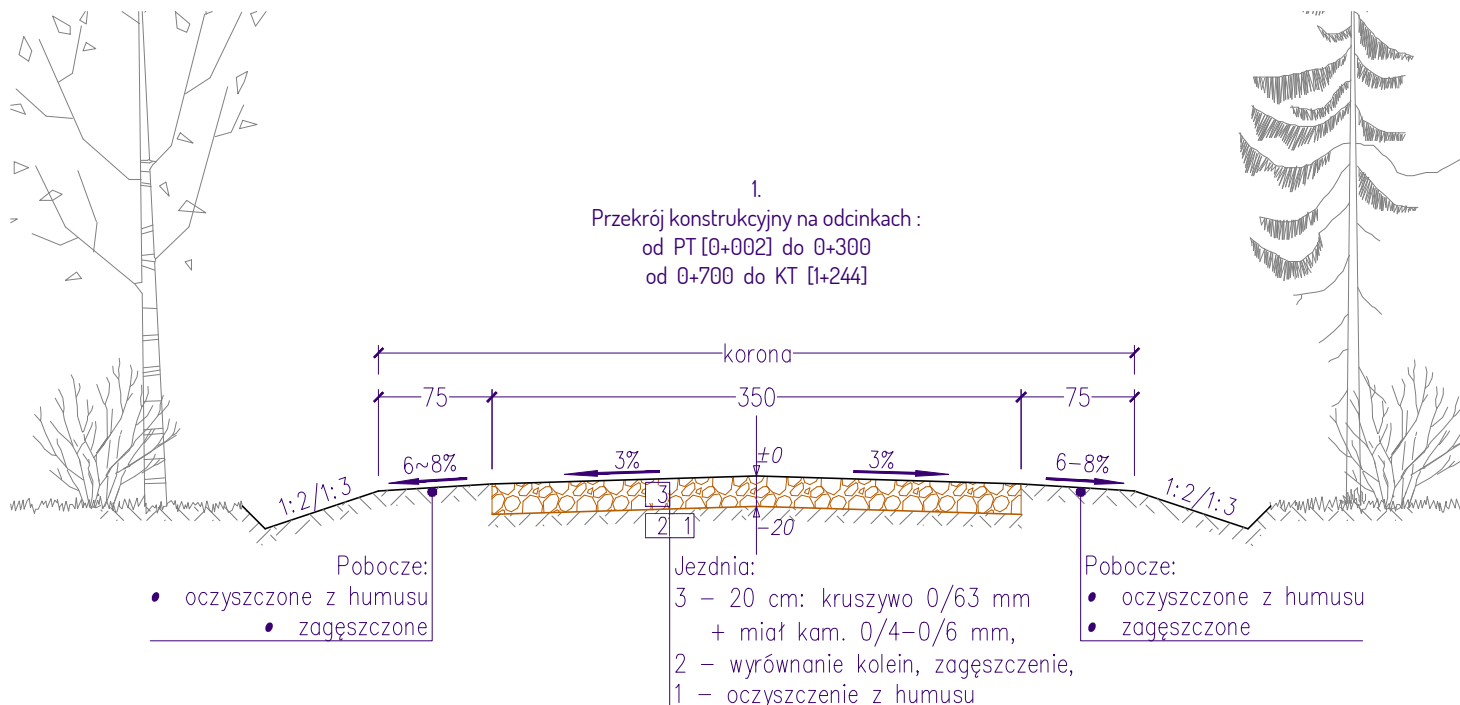
POUCZENIE

Zgodnie z art. 48a ust. 1 ustawy z dnia 17 maja 1989 r. Prawo geodezyjne i kartograficzne (Dz.U. 1989 nr 30 poz. 163, z późn. zm.) kto wykorzystuje materiały państwowego zasobu geodezyjnego i kartograficznego bez wymaganej licencji lub niezgodnie z warunkami licencji lub udostępnia je wbrew postanowieniom licencji osobom trzecim, podlega karze pieniężnej w wysokości dziesięciokrotności opłaty za udostępnienie tych materiałów.

- 1) Określenie obszaru / obiektu może nastąpić poprzez wskazanie: jednostek podziału terytorialnego kraju lub podziału kraju dla celów EGiB (jednostki ewidencyjne, obręby ewidencyjne, działki ewidencyjne), wykazu godeł mapy, współrzędnych poligonu.
- 2) Cel lub zakres upoważnienia do wykorzystywania udostępnionych materiałów państwowego zasobu geodezyjnego i kartograficznego należy wybrać według listy stanowiącej załącznik do wzoru niniejszej licencji.
- 3) Licencja wystawiona zgodnie z zasadami określonymi w art. 40c ust. 4 ustawy z dnia 17 maja 1989 r. – Prawo geodezyjne i kartograficzne zawiera:
 - 1) niepowtarzalny identyfikator umożliwiający weryfikację autentyczności licencji:
6355cb55-bd10-4dd8-a9fb-bc8ff961eb62
 - 2) adres strony internetowej umożliwiającej przeprowadzenie weryfikacji, o której mowa w pkt 1:
<https://belchatow.geoportal2.pl/map/osrodek/weryfikacja.php>
 - 3) wskazanie daty, godziny, minuty oraz sekundy, w której nastąpiło wygenerowanie licencji w trybie art. 40c ust. 4 ustawy:
2021-09-16 13:54:38
 - 4) zgodnie z art. 40c ust. 4 ustawy samodzielnie wydrukowana licencja nie wymaga podpisu organu lub upoważnionego pracownika oraz pieczęci urzędowej;
 - 5) pouczenie o sposobie weryfikacji:
w formularzu na stronie internetowej, o której mowa w pkt 2, wpisać identyfikator, o którym mowa w pkt 1 i nacisnąć przycisk Weryfikuj

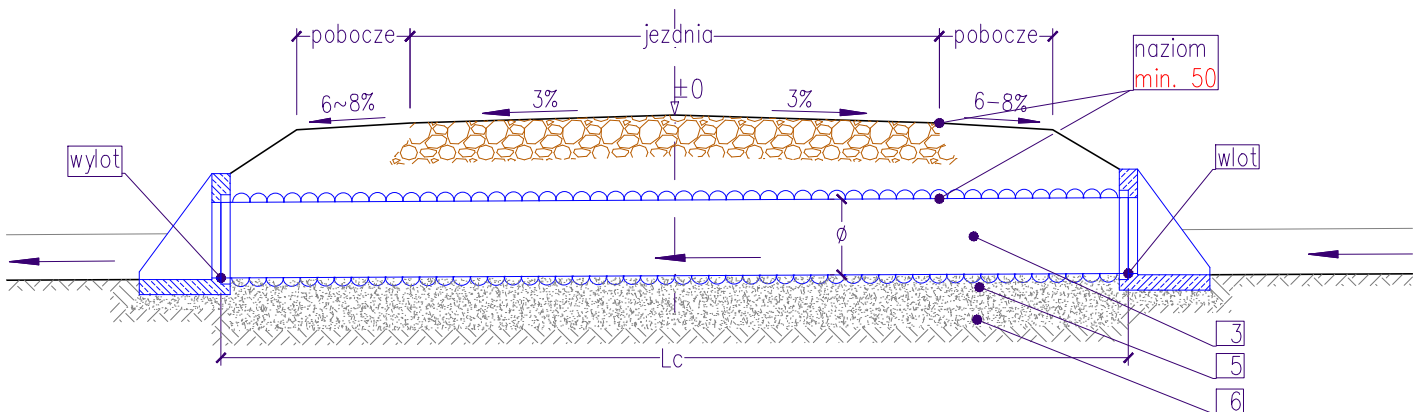


92-334 Łódź ul. Milonowa 72/6		DROPLUS tel. +48 601 940 381 tel. 42 258 31 90 e-mail: biuro@droplus.pl	
Objekt:		Droga wewnętrzna leśna nr 185 w oddziałach leśnych nr 208, 207, 209 i 206 w Leśnictwie Bełchatów	
Inwestor:	Nadleśnictwo Bełchatów ul. Lipowa 175 97-400 Bełchatów	Rysunek nr:	2
Rysunek:	POŁOŻENIE DROGI wkreślone wektorowej mapie ewidencji gruntów i budynków Licencja nr 6642.2917.2021.1001.CL2	Skala	1 : 2000
Branża:	drogi	Data:	09 - 2021
		Umowa nr	271.17.2021

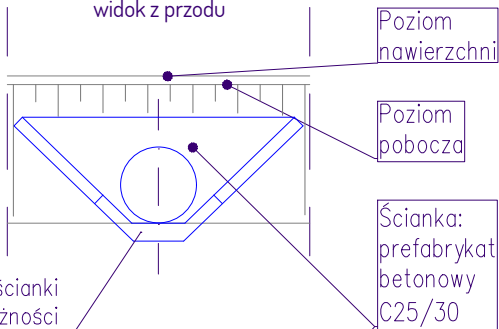


92-334 Łódź ul. Milionowa 72/6		DROPLUS		tel. +48 601 940 381 tel. 42 258 31 90 e-mail: biuro@droplus.pl
Obiekt:		Droga wewnętrzna leśna nr 185 w oddziałach leśnych nr 208, 207, 209 i 206 w Leśnictwie Bełchatów		
Inwestor:		Nadleśnictwo Bełchatów ul. Lipowa 175 97-400 Bełchatów		Rysunek nr: 4
Rysunek:		PRZEKROJE KONSTRUKCYJNE		Skala 1 : 50
Branża:		drogi		Data: 09 - 2021
				Umowa nr 271.17.2021

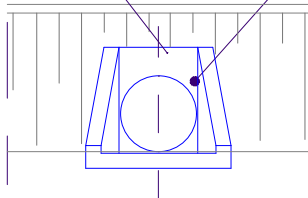
Przekrój podłużny



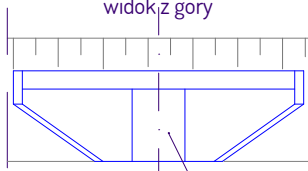
Wlot - wylot
widok z przodu



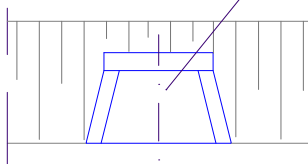
Typ ścianki
w zależności
od producenta



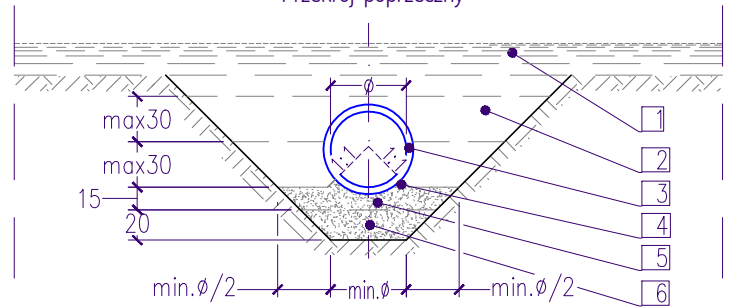
Wlot - wylot
widok z góry



Typ ścianki
w zależności
od producenta



Przekrój poprzeczny



1. konstrukcja nawierzchni jezdni
2. zasypka: grunt kat. G1
3. rura spiralnie karbowana: PEHD SN8 Ø50
4. pachwina
5. fundament: górne 5cm; luźna podsypka żwirowo-piaskowa
6. fundament: żwir, pospółka 0/31,5mm $I_s > 0,98$

Wymiary w centymetrach

DROPLUS 92-334 Łódź ul. Milionowa 72/6		tel. +48 601 940 381 tel. 42 258 31 90 e-mail: biuro@droplus.pl
Obiekt: Droga wewnętrzna leśna nr 185 w oddziałach leśnych nr 208, 207, 209 i 206 w Leśnictwie Bełchatów		
Inwestor: Nadleśnictwo Bełchatów ul. Lipowa 175 97-400 Bełchatów	Rysunek nr: 5	
Rysunek: PRZEPUST	Skala 1 : 50	
Branża: drogi	Data: 09 - 2021 Umowa nr 271.17.2021	