

Meldunki epidemiologiczne

Zachorowania i podejrzenia zachorowań na grypę w Małopolsce

Sekcja Budżetu Zadaniowego, Planowania i Analiz – Wojewódzka Stacja Sanitarno-Epidemiologiczna w Krakowie

Rok: 2023

Miesiąc: styczeń

Numer: 1B (2)

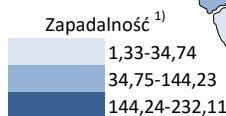
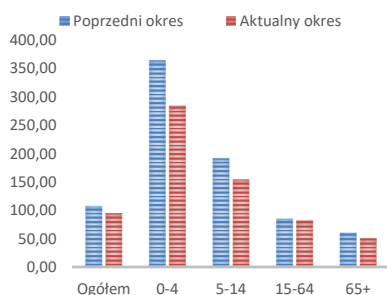
Okres: 8-15 stycznia

Analiza za okres od 8 do 15 stycznia 2023 r.

Zachorowania i podejrzenia zachorowań na grypę w okresie od 8 do 15 stycznia 2023 r. wg wieku i powiatów

Powiat	Ogółem			Wiek (ukończone lata)							
	liczba	zapadalność ¹⁾	wzrost /spadek zapadalności ^{2,3)}	0-4		5-14		15-64		65+	
				liczba	zapadalność ¹⁾	liczba	zapadalność ¹⁾	liczba	zapadalność ¹⁾	liczba	zapadalność ¹⁾
MAŁOPOLSKA	25 929	94,52	-12,34	4 078	283,37	4 688	153,79	14 728	81,34	2 435	50,33
bocheński	1 718	201,18	-81,33	260	530,53	395	372,16	866	155,19	197	139,92
brzeski	1 448	196,75	40,22	326	844,38	267	307,52	655	133,96	200	164,47
chrzanowski	505	52,52	16,75	62	158,23	114	118,87	277	44,49	52	25,52
dąbrowski	640	138,36	24,95	142	625,66	133	269,23	288	92,24	77	98,45
gorlicki	1 128	133,04	13,88	164	388,48	228	228,70	645	116,31	91	60,10
m. Kraków	9 263	144,23	12,28	1 316	397,93	1 065	187,22	6 361	148,58	521	41,96
krakowski	784	32,72	28,95	99	76,52	145	47,99	438	27,78	102	26,28
limanowski	365	34,74	21,03	93	133,70	64	45,08	184	26,56	24	16,39
miechowski	784	207,73	-31,49	118	702,72	153	397,11	386	161,64	127	152,47
myślenicki	1 747	168,70	-43,63	368	600,13	407	306,75	837	121,85	135	87,30
Nowy Sącz i nowosądecki	926	39,18	-66,43	185	131,70	157	52,19	486	31,19	98	26,91
nowotarski	411	27,03	-14,38	52	64,02	101	55,68	212	20,86	46	19,03
olkuski	1 235	143,88	-136,65	139	379,53	185	214,34	698	127,03	213	114,53
oświęcimski	404	33,75	15,51	79	142,62	139	108,63	165	21,26	21	8,84
proszowicki	787	232,11	-15,29	99	610,51	184	516,04	399	180,03	105	160,16
suski	852	128,16	-104,61	134	390,44	200	255,52	405	92,00	113	100,93
Tarnów i tarnowski	1 452	60,06	-19,55	193	170,51	389	150,33	713	44,56	157	35,22
wadowicki	1 191	94,24	-10,57	197	296,83	321	215,41	558	66,83	115	53,86
wielicki	15	1,33	-25,08	6	8,76	2	1,35	4	0,54	3	1,80
tatrzański	274	51,41	-18,92	46	168,42	39	65,39	151	43,06	38	39,88

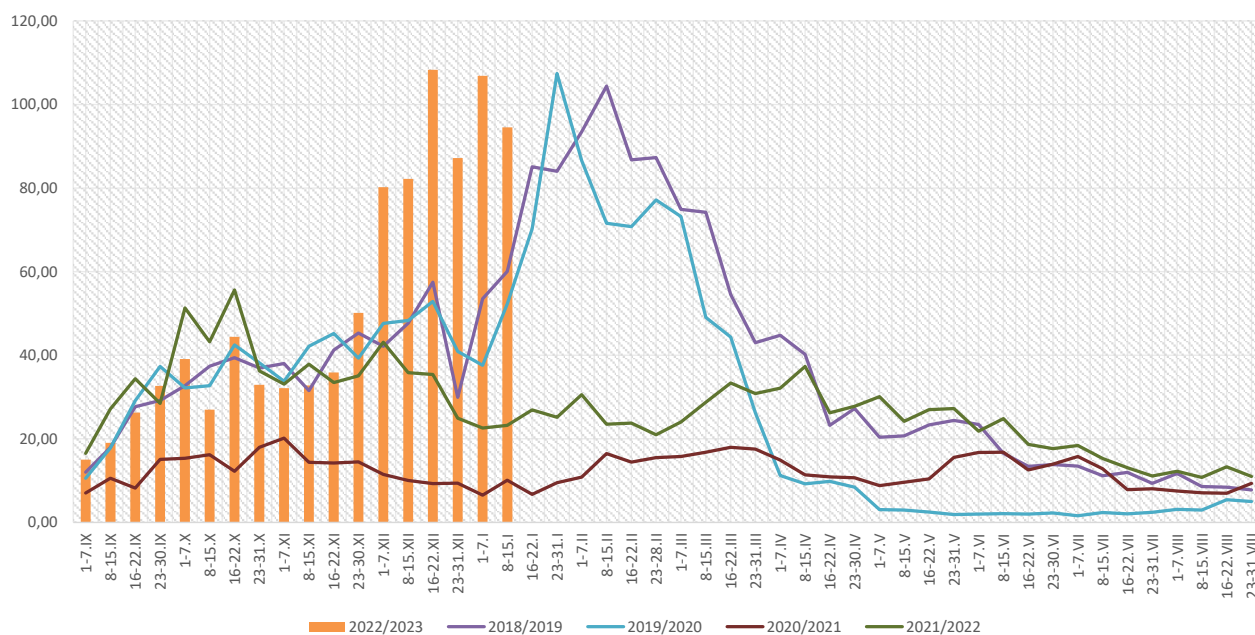
ZAPADALNOŚĆ¹⁾
W OKRESIE OD 8 DO 15
STYCZNIA 2023 R. ORAZ
W POPRZEDNIM OKRESIE
SPRAWOZDAWCZYM³⁾
WG WIEKU



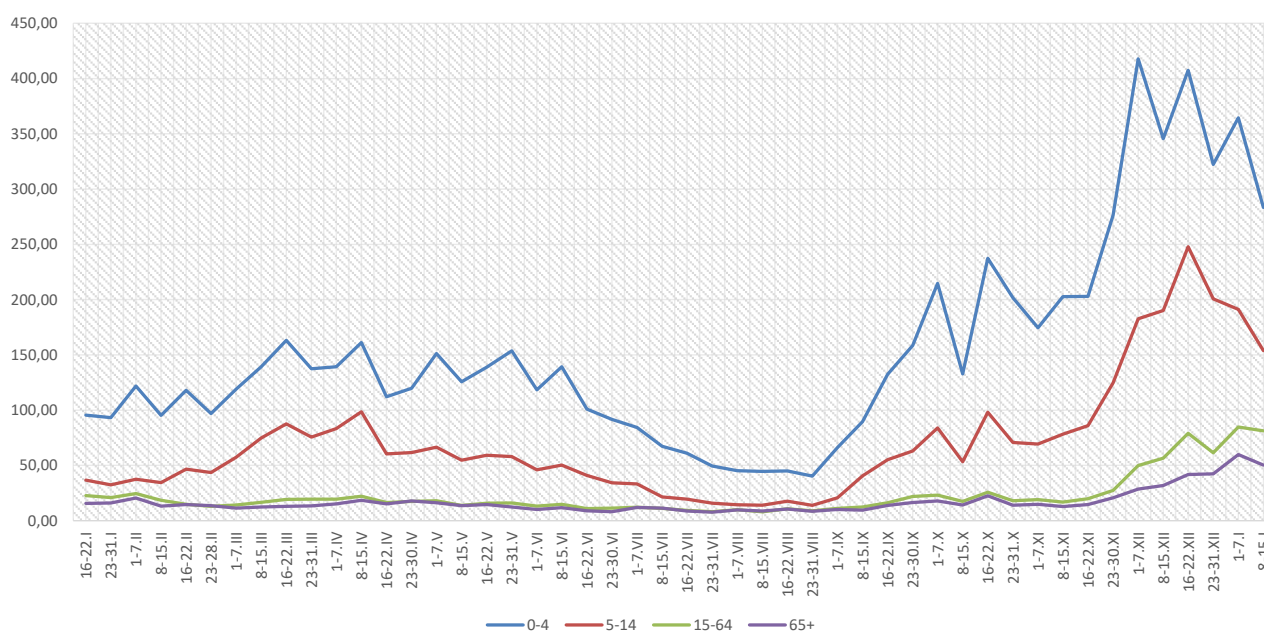
Objaśnienia:

- 1) Przeciętna dzienna zapadalność na 100 tys. ludności wg stanu w dniu 31 grudnia 2021 r.
- 2) Różnica w stosunku do poprzedniego okresu sprawozdawczego.
- 3) Okres od 1 do 7 stycznia 2023 r.

Zapadalność ¹⁾ na grypę i podejrzenia grypy w sezonie epidemicznym 2022/2023 w porównaniu z poprzednimi sezonami wg okresowych meldunków



Zapadalność ¹⁾ na grypę i podejrzenia grypy w okresie od 16 stycznia 2022 r. do 15 stycznia 2023 r. wg wieku i okresowych meldunków

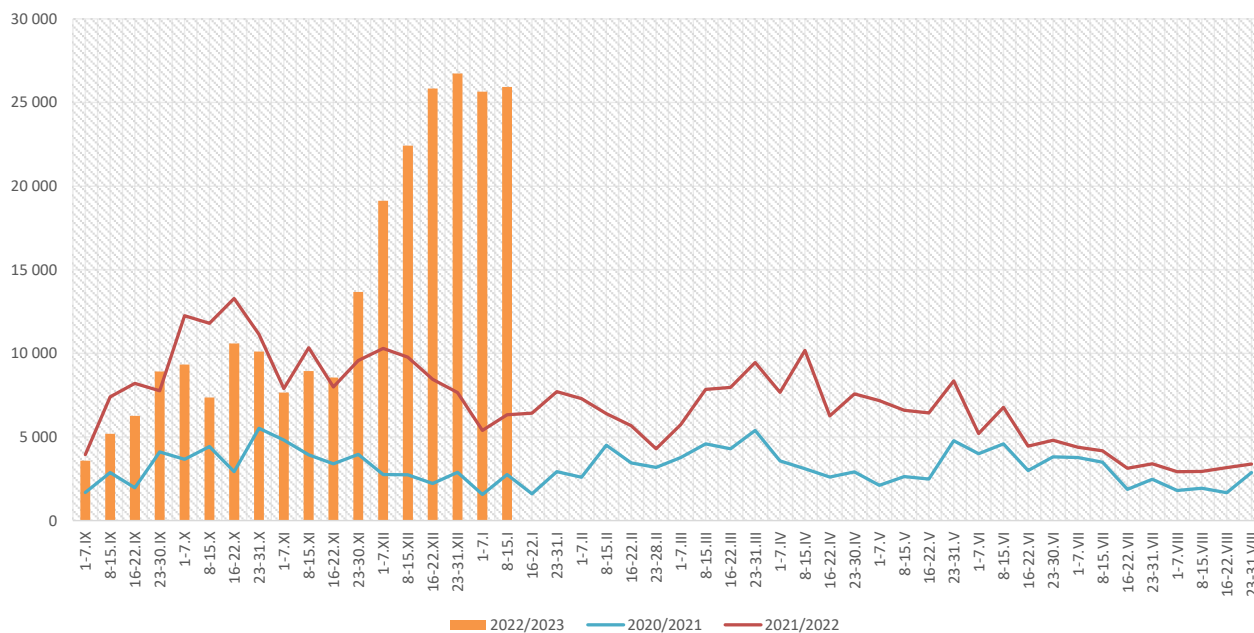


Objaśnienia:

1) Przeciętna dzienna zapadalność na 100 tys. ludności, przy czym ludność wg stanu w dniu:

- 30 czerwca 2021 r. dla meldunków z okresu do 30 kwietnia 2022 r.,
- 31 grudnia 2021 r. dla meldunków z okresu od 1 maja 2022 r. do 31 grudnia 2022 r.,
- 30 czerwca 2022 r. dla meldunków z okresu od 1 stycznia 2023 r.

Zachorowania i podejrzenia zachorowań na grypę w sezonie epidemicznym 2022/2023 w porównaniu z poprzednimi sezonami wg okresowych meldunków



Skierowani do szpitala z powodu grypy lub podejrzenia grypy w okresie od 8 do 15 stycznia 2023 r. wg przyczyn i powiatów									
Powiat	Ogółem		Przyczyny skierowania do szpitala ¹⁾						
			objawy ze strony układu krążenia		objawy ze strony układu oddechowego		inne przyczyny		
	liczba	% ²⁾	liczba	% ³⁾	liczba	% ³⁾	liczba	% ³⁾	
MAŁOPOLSKA	238	0,92%	8	3,4%	221	92,9%	39	16,4%	
bocheński	2	0,12%			2	100,0%			
brzeski	10	0,69%			10	100,0%			
chrzanowski									
dąbrowski	4	0,63%			1	25,0%	3	75,0%	
gorlicki									
m. Kraków	65	0,70%	7	10,8%	65	100,0%	20	30,8%	
krakowski	1	0,13%			1	100,0%			
limanowski									
miechowski	1	0,13%			1	100,0%			
myślenicki	2	0,11%			2	100,0%			
Nowy Sącz i nowosądecki	97	10,48%			97	100,0%			
nowotarski	3	0,73%			3	100,0%	3	100,0%	
olkuski	9	0,73%			9	100,0%			
oświęcimski	8	1,98%			1	12,5%	7	87,5%	
proszowicki	1	0,13%	1	100,0%					
suski	5	0,59%			5	100,0%			
Tarnów i tarnowski	6	0,41%					6	100,0%	
wadowicki	24	2,02%			24	100,0%			
wielicki									
tatrzański									

Objaśnienia:

- 1) Jedna osoba może być wykazana w kilku rubrykach.
- 2) W stosunku do ogółu zgłoszonych zachorowań i podejrzeń zachorowań na grypę.
- 3) W stosunku do ogółu osób skierowanych do szpitala z powodu grypy lub podejrzenia grypy.

Zgony z powodu grypy i podejrzeń grypy w okresie od 8 do 15 stycznia 2023 r. wg wieku i powiatów

Powiat	Ogółem	Wiek (ukończone lata)			
		0-4	5-14	15-64	65+
MAŁOPOLSKA	-	-	-	-	-
bocheński	-	-	-	-	-
brzeski	-	-	-	-	-
chrzanowski	-	-	-	-	-
dąbrowski	-	-	-	-	-
gorlicki	-	-	-	-	-
m. Kraków	-	-	-	-	-
krakowski	-	-	-	-	-
limanowski	-	-	-	-	-
miechowski	-	-	-	-	-
myślenicki	-	-	-	-	-
Nowy Sącz i nowosądecki	-	-	-	-	-
nowotarski	-	-	-	-	-
olkuski	-	-	-	-	-
oświęcimski	-	-	-	-	-
proszowicki	-	-	-	-	-
suski	-	-	-	-	-
Tarnów i tarnowski	-	-	-	-	-
wadowicki	-	-	-	-	-
wielicki	-	-	-	-	-
tatrzański	-	-	-	-	-

Źródła danych:

Liczby zachorowań, podejrzeń zachorowań oraz zgonów: Dane z okresowych, zbiorczych „Meldunków o zachorowaniach i podejrzaniach zachorowań na grypę”, nadsyłanych do powiatowych stacji sanitarno-epidemiologicznych przez wszystkie jednostki ochrony zdrowia, do których zgłosili się chorzy, oraz dane ze zgłoszeń zgonów nadsyłanych do powiatowych i/lub wojewódzkich stacji sanitarno-epidemiologicznych przez lekarzy, przesyłane przez wojewódzkie stacje sanitarno-epidemiologiczne w formie zagregowanej do Zakładu Epidemiologii NIZP-PZH.

W "Meldunkach" - zgodnie z definicją grypy przyjętą na potrzeby nadzoru nad chorobami zakaźnymi w krajach Unii Europejskiej (Dz.U. L 262 z 27.9.2012) - wykazuje się grypę (rozpoznaną klinicznie i/lub laboratoryjnie)

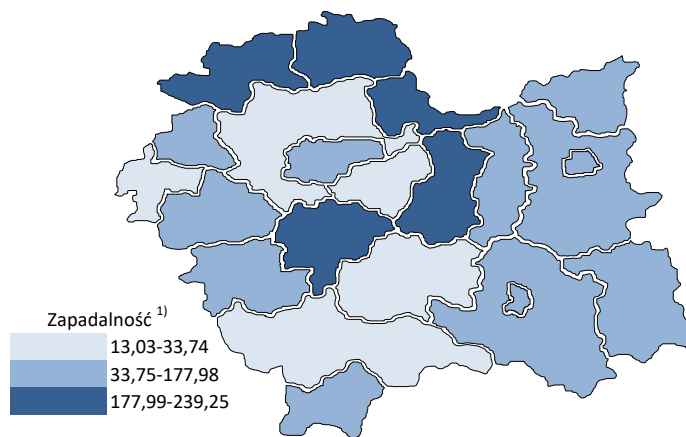
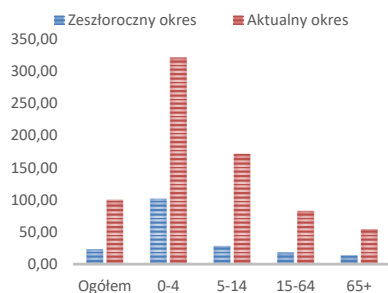
oraz wszystkie rozpoznane klinicznie zachorowania grypopodobne i ostre zakażenia dróg oddechowych spełniające kryteria definicji.

Analiza za okres od 1 stycznia do 15 stycznia 2023 r.

Zachorowania i podejrzenia zachorowań na gripę w okresie od 1 stycznia do 15 stycznia 2023 r. wg wieku i powiatów

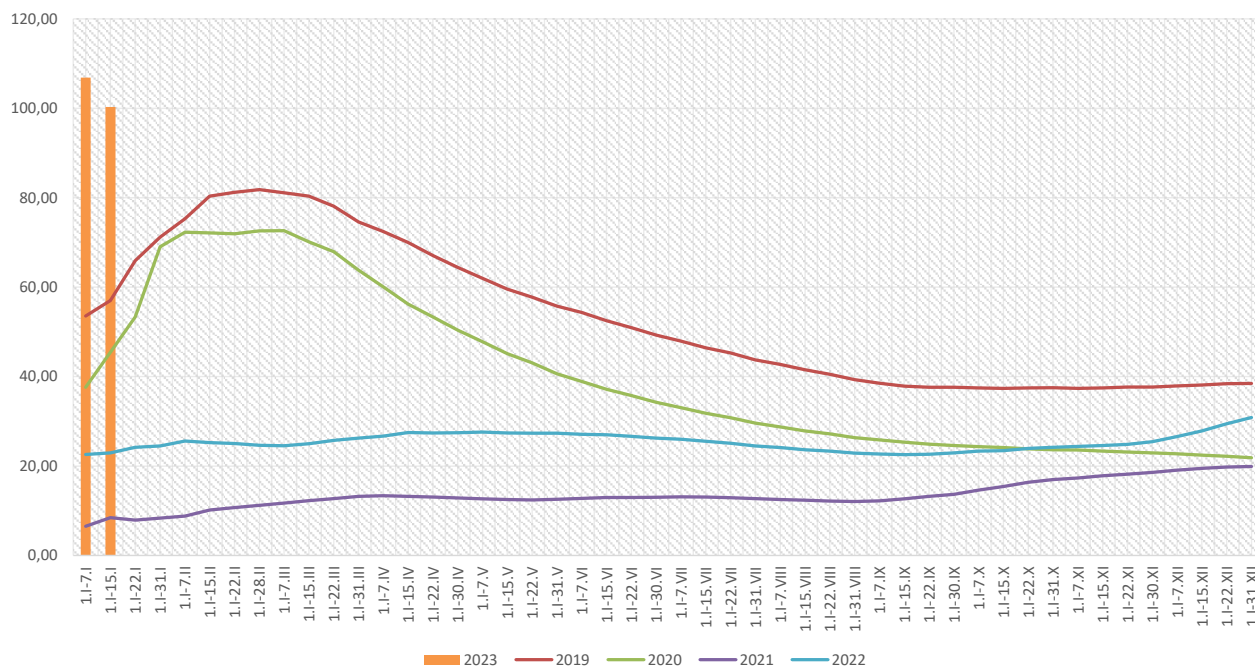
Powiat	Ogółem		Wiek (ukończone lata)							
			0-4		5-14		15-64		65+	
	liczba	zapadalność ¹⁾	liczba	zapadalność ¹⁾	liczba	zapadalność ¹⁾	liczba	zapadalność ¹⁾	liczba	zapadalność ¹⁾
MAŁOPOLSKA	51 579	100,28	8 667	321,19	9 788	171,25	28 156	82,94	4 968	54,77
bocheński	3 829	239,13	548	596,37	796	399,99	2 052	196,12	433	164,02
brzeski	2 456	177,98	572	790,16	522	320,65	1 086	118,46	276	121,05
chrzanowski	806	44,71	117	159,25	186	103,44	431	36,92	72	18,84
dąbrowski	1 099	126,72	250	587,48	217	234,28	504	86,09	128	87,28
gorlicki	2 012	126,56	306	386,58	390	208,63	1 135	109,16	181	63,75
m. Kraków	16 678	138,50	2 710	437,04	2 336	219,02	10 651	132,69	981	42,14
krakowski	863	19,21	103	42,46	156	27,54	491	16,61	113	15,53
limanowski	491	24,92	113	86,64	79	29,68	266	20,48	33	12,02
miechowski	1 574	222,42	217	689,22	265	366,83	854	190,73	238	152,39
myślenicki	3 671	189,07	844	734,07	834	335,24	1 698	131,84	295	101,74
Nowy Sącz i nowosądecki	3 110	70,18	655	248,69	666	118,08	1 493	51,11	296	43,35
nowotarski	962	33,74	134	87,99	201	59,10	470	24,66	157	34,65
olkuski	3 342	207,65	401	583,95	604	373,22	1 806	175,30	531	152,27
oświęcimski	595	26,51	116	111,69	220	91,70	218	14,98	41	9,21
proszowicki	1 521	239,25	181	595,30	339	507,07	808	194,44	193	157,01
suski	2 206	176,98	349	542,35	504	343,42	1 047	126,84	306	145,77
Tarnów i tarnowski	3 136	69,18	495	233,23	739	152,31	1 588	52,93	314	37,57
wadowicki	2 350	99,17	386	310,19	578	206,87	1 098	70,14	288	71,94
wielicki	276	13,03	57	44,36	45	16,18	160	11,43	14	4,49
tatrzański	602	60,24	113	220,66	111	99,26	300	45,62	78	43,65

ZAPADALNOŚĆ¹⁾
W OKRESIE OD 1 STYCZNIA
DO 15 STYCZNIA 2023 R.
ORAZ W ANALOGICZNYM
OKRESIE ROKU
POPRIEDNIEGO WG WIEKU

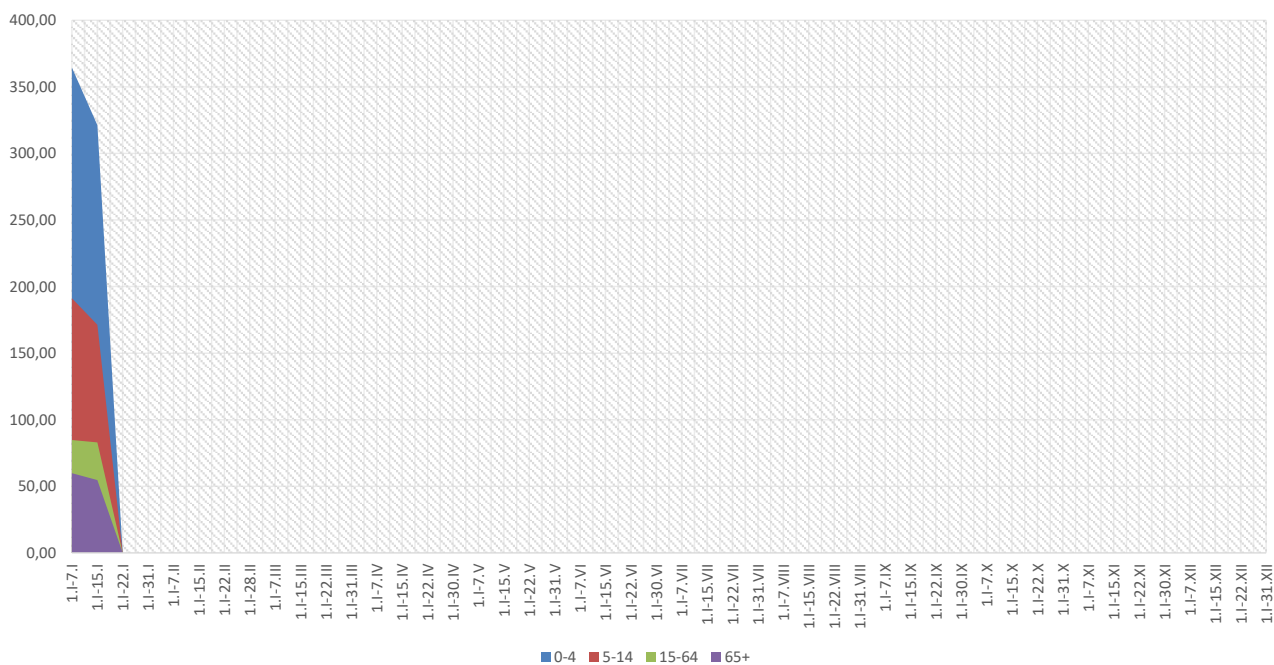


Objaśnienia:
 1) Przeciętna dzienna zapadalność na 100 tys. ludności wg stanu w dniu 31 grudnia 2021 r.

Zapadalność ¹⁾ na grypę i podejrzenia grypy w roku 2023 narastająco w porównaniu z poprzednimi latami



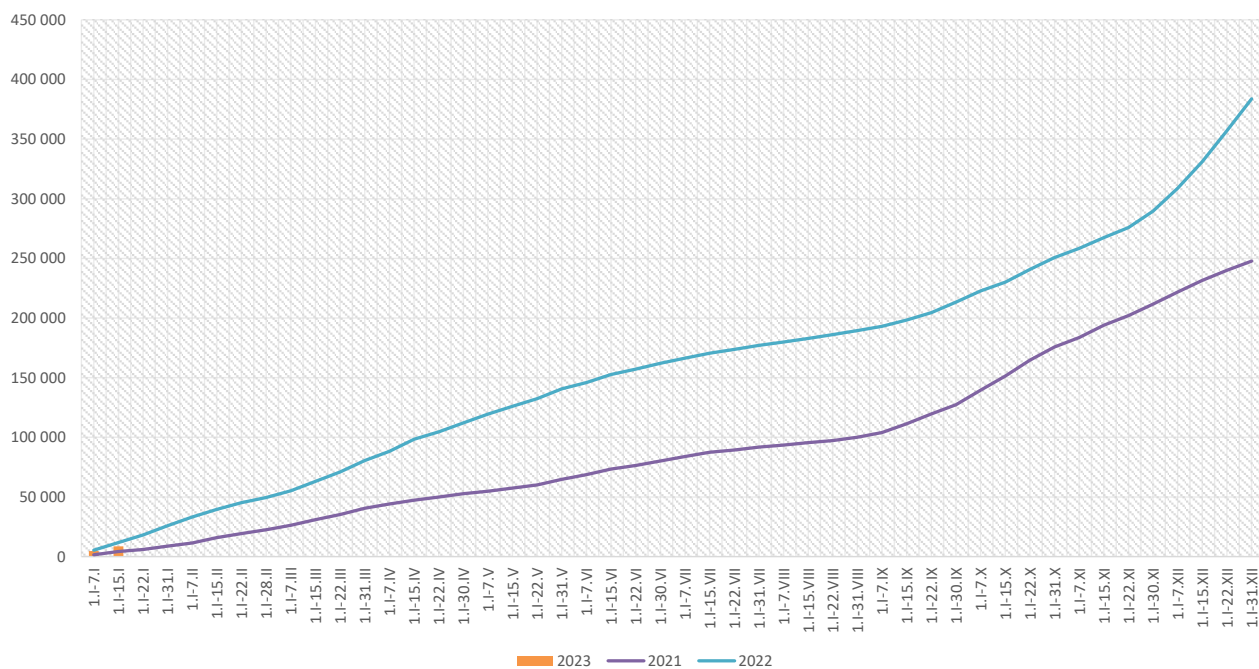
Zapadalność ¹⁾ na grypę i podejrzenia grypy w roku 2023 narastająco wg wieku



Objaśnienia:

1) Przeciętna dzienna zapadalność na 100 tys. ludności wg stanu w dniu 31 grudnia 2021 r.

Zachorowania i podejrzenia zachorowań na gripę w roku 2023 narastająco w porównaniu z poprzednimi latami



Skierowani do szpitala z powodu grypy lub podejrzenia grypy w okresie od 1 stycznia do 15 stycznia 2023 r. wg przyczyn i powiatów								
Powiat	Ogółem		Przyczyny skierowania do szpitala ¹⁾					
			objawy ze strony układu krążenia		objawy ze strony układu oddechowego		inne przyczyny	
	liczba	% ²⁾	liczba	% ³⁾	liczba	% ³⁾	liczba	% ³⁾
MAŁOPOLSKA	456	0,88%	10	2,2%	420	92,1%	67	14,7%
bocheński	6	0,16%			6	100,0%		
brzeski	25	1,02%			25	100,0%		
chrzanowski								
dąbrowski	6	0,55%			3	50,0%	3	50,0%
gorlicki								
m. Kraków	139	0,83%	8	5,8%	129	92,8%	29	20,9%
krakowski	1	0,12%			1	100,0%		
limanowski								
miechowski	3	0,19%			3	100,0%		
myślenicki	2	0,05%			2	100,0%		
Nowy Sącz i nowosądecki	120	3,86%			120	100,0%		
nowotarski	15	1,56%			15	100,0%	14	93,3%
olkuski	14	0,42%			14	100,0%		
oświęcimski	16	2,69%			1	6,3%	15	93,8%
proszowicki	2	0,13%	1	50,0%	1	50,0%		
suski	21	0,95%	1	4,8%	20	95,2%		
Tarnów i tarnowski	6	0,19%					6	100,0%
wadowicki	69	2,94%			69	100,0%		
wielicki	1	0,36%			1	100,0%		
tatrzański	10	1,66%			10	100,0%		

Objaśnienia:

- 1) Jedna osoba może być wykazana w kilku rubrykach.
- 2) W stosunku do ogółu zgłoszonych zachorowań i podejrzeń zachorowań na gripę.
- 3) W stosunku do ogółu osób skierowanych do szpitala z powodu grypy lub podejrzenia grypy.

Zgony z powodu grypy i podejrzeń grypy w okresie od 1 stycznia do 15 stycznia 2023 r. wg wieku i powiatów					
Powiat	Ogółem	Wiek (ukończone lata)			
		0-4	5-14	15-64	65+
MAŁOPOLSKA	1	-	-	-	1
bocheński	-	-	-	-	-
brzeski	-	-	-	-	-
chrzanowski	-	-	-	-	-
dąbrowski	-	-	-	-	-
gorlicki	-	-	-	-	-
m. Kraków	1	-	-	-	1
krakowski	-	-	-	-	-
limanowski	-	-	-	-	-
miechowski	-	-	-	-	-
myślenicki	-	-	-	-	-
Nowy Sącz i nowosądecki	-	-	-	-	-
nowotarski	-	-	-	-	-
olkuski	-	-	-	-	-
oświęcimski	-	-	-	-	-
proszowicki	-	-	-	-	-
suski	-	-	-	-	-
Tarnów i tarnowski	-	-	-	-	-
wadowicki	-	-	-	-	-
wielicki	-	-	-	-	-
tatrzański	-	-	-	-	-

wykonała: Anna Hareńczyk

Źródła danych:

Liczby zachorowań, podejrzeń zachorowań oraz zgonów: Dane z okresowych, zbiorczych „Meldunków o zachorowaniach i podejrzaniach zachorowań na grypę”, nadsyłanych do powiatowych stacji sanitarno-epidemiologicznych przez wszystkie jednostki ochrony zdrowia, do których zgłosili się chorzy, oraz dane ze zgłoszeń zgonów nadsyłanych do powiatowych i/lub wojewódzkich stacji sanitarno-epidemiologicznych przez lekarzy, przesyłane przez wojewódzkie stacje sanitarno-epidemiologiczne w formie zagregowanej do Zakładu Epidemiologii NIZP-PZH.

W "Meldunkach" - zgodnie z definicją grypy przyjętą na potrzeby nadzoru nad chorobami zakaźnymi w krajach Unii Europejskiej (Dz.U. L 262 z 27.9.2012) - wykazuje się grypę (rozpoznaną klinicznie i/lub laboratoryjnie)

oraz wszystkie rozpoznane klinicznie zachorowania grypopodobne i ostre zakażenia dróg oddechowych spełniające kryteria definicji.