



KASA ROLNICZEGO UBEZPIECZENIA SPOŁECZNEGO
Biuro Prewencji, Rehabilitacji i Orzecznictwa Lekarskiego

WYPADKI PRZY PRACY
I CHOROBY ZAWODOWE ROLNIKÓW
ORAZ
DZIAŁANIA PREWENCYJNE KRUS
W 2005 ROKU

Warszawa, maj 2006 r.

Spis treści

Wstęp	2
I. Wypadki przy pracy i choroby zawodowe rolników indywidualnych	3
A. Wypadki przy pracy rolniczej	3
1. Zgłoszenia wypadków	3
2. Podjęte decyzje w sprawie odszkodowań	4
2.1. Decyzje odmowne	4
2.2. Wypadki powodujące wypłatę odszkodowań, ich struktura oraz orzekany uszczerbek na zdrowiu	5
3. Wypadki śmiertelne	8
4. Przyczyny i okoliczności wypadków przy pracy rolniczej w gospodarstwach rolników indywidualnych	11
B. Choroby zawodowe	13
II. Działania prewencyjne Kasy Rolniczego Ubezpieczenia Społecznego	16
1. Ustawowe formy działań prewencyjnych	16
2. Analizowanie przyczyn wypadków i chorób zawodowych	16
3. Kierunki działań prewencyjnych i ich realizacja przez jednostki organizacyjne KRUS	17
4. Formy i zakres działań prewencyjnych	20
4.1. Szkolenie z zakresu bhp w gospodarstwach rolnych	20
4.2. Pozaszkoleniowe formy upowszechniania wiedzy o zagrożeniach wypadkami przy pracy rolniczej i chorobami zawodowymi oraz zasadach ochrony zdrowia i życia	24
5. Oddziaływanie na rzecz właściwej produkcji i dystrybucji bezpiecznych środków stosowanych w rolnictwie i ochron indywidualnych	35
6. Współpraca z innymi organizacjami i instytucjami na rzecz bhp w rolnictwie indywidualnym	41
Podsumowanie	43
Załączniki	46

Wstęp

Kasa Rolniczego Ubezpieczenia Społecznego realizując ustawowe zadania na rzecz ubezpieczonych rolników uzyskuje informacje o skali wypadków w gospodarstwach rolnych i chorobach zawodowych oraz ich przyczynach i okolicznościach. W oparciu o posiadaną wiedzę prowadzi wielokierunkową działalność prewencyjną na rzecz zapobiegania wypadkom przy pracy w rolnictwie indywidualnym.

Od 2004 roku odnotowuje się większy niż w latach ubiegłych spadek (o 36%) liczby zaistniałych zdarzeń wypadkowych w gospodarstwach rolników indywidualnych.

Zmniejszenie liczby wypadków ogółem i wypadków śmiertelnych było efektem prowadzonej przez wiele lat – zgodnie z ustawowym obowiązkiem i kierunkami nakreślonymi przez Prezesa Kasy – działalności prewencyjnej, realizowanej z dużym zaangażowaniem przez pracowników KRUS oraz instytucji organizacji pracujących na rzecz poprawy bezpieczeństwa pracy na wsi.

Zmniejszenia liczby zgłaszanych wypadków do KRUS należy upatrywać także w nowelizacji ustawy o ubezpieczeniu społecznym rolników, która z dniem 2 maja 2004 roku zmieniając zasady ustalania uprawnień i wypłaty jednorazowego odszkodowania z tytułu wypadku przy pracy rolniczej i choroby zawodowej, ograniczyła grono osób uprawnionych do jednorazowego odszkodowania oraz uściśliła definicję wypadku przy pracy rolniczej.

Chociaż liczba wypadków przy pracy rolniczej uległa znacznemu zmniejszeniu to poziom bezpieczeństwa i higieny pracy w indywidualnych gospodarstwach rolnych nadal nie jest zadowalający. W 2005 roku wypadkowość w rolnictwie indywidualnym była znacznie większa niż w innych działach gospodarki narodowej.

Obecny stan prawny i społeczne preferencje powodują, że działalność prewencyjna prowadzona na zasadach dobrowolności jeszcze długo pozostanie jedynym instrumentem oddziaływania na świadomość rolników w zakresie bhp w rolnictwie indywidualnym. Nadal więc muszą być wzbogacane formy działalności prewencyjnej, także te realizowane przez KRUS, aby możliwe było utrzymanie stałej tendencji spadkowej wypadków. Działalność taka wymaga wielu różnorodnych form, konsekwencji, czasu i cierpliwości zanim przyniesie oczekiwaną poprawę.

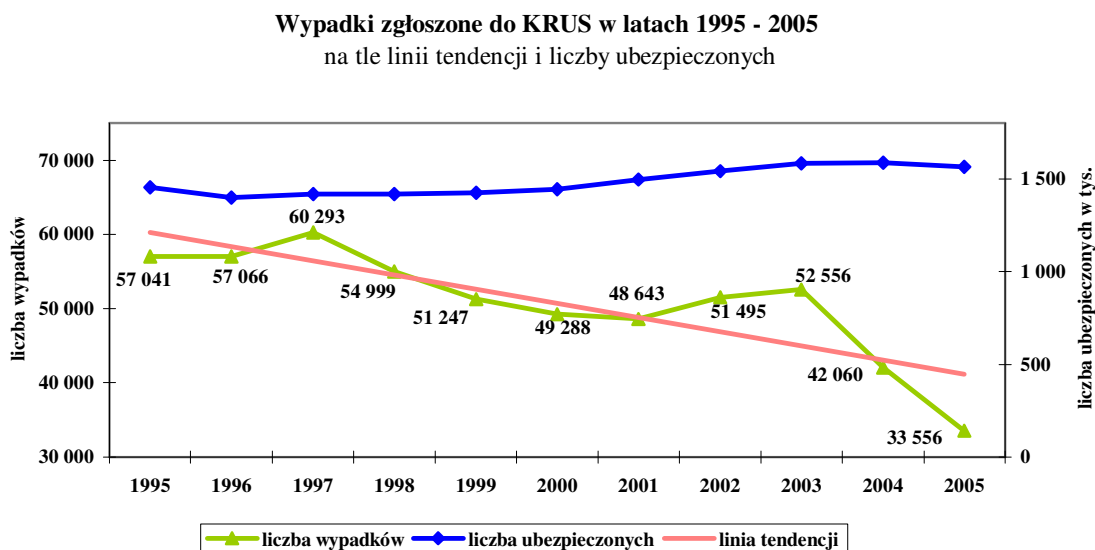
I. Wypadki przy pracy i choroby zawodowe rolników indywidualnych

A. Wypadki przy pracy rolniczej

1. Zgłoszenia wypadków

W 2005 roku do placówek terenowych i oddziałów regionalnych KRUS zgłoszono **33 556** zdarzeń wypadkowych, to jest o **8 504 (20,2 %)** mniej niż w roku poprzednim, mimo niewielkiego spadku liczby osób ubezpieczonych w KRUS o **20 620 (1,3 %)**.

Liczbę zgłoszonych wypadków w latach 1993 - 2005 przedstawia poniższy wykres:



Liczba zgłoszonych zdarzeń uległa zmniejszeniu we wszystkich województwach. Największy spadek w porównaniu do 2004 roku odnotowano w województwach: świętokrzyskim (26,9 %), podkarpackim (24,9 %), zachodnio - pomorskim (23,9 %); najmniejszy w województwach: opolskim (12,6 %), wielkopolskim (12,7 %), śląskim (13 %), lubuskim (13,9 %) i warmińsko – mazurskim (13,9 %).

Dane dotyczące liczby zgłoszonych wypadków w województwach zestawiono w załącznikach nr 1 i 2.

Zmniejszenie liczby zgłaszanych wypadków było efektem prowadzonej przez wiele lat działalności prewencyjnej przez pracowników KRUS oraz instytucji i organizacji pracujących na rzecz poprawy bezpieczeństwa pracy na wsi oraz nowelizacji ustawy o ubezpieczeniu społecznym rolników, która z dniem 2 maja 2004 roku zmieniając zasady ustalania uprawnień i wypłaty jednorazowego odszkodowania z tytułu wypadku przy pracy rolniczej i choroby zawodowej, ograniczyła grono osób uprawnionych do jednorazowego odszkodowania oraz uściśliła definicję wypadku przy pracy rolniczej.

2. Podjęte decyzje w sprawie odszkodowań

W 2005 roku złożono **33 164** wniosków o jednorazowe odszkodowanie z tytułu stałego lub długotrwałego uszczerbku na zdrowiu bądź śmierci, spowodowanej wypadkiem przy pracy rolniczej. Decyzje podjęto wobec **35 325** spraw (łącznie z wnioskami niezalutwowanymi w 2004 roku i **780** spraw z odwołań sądowych).

Za wypadki przy pracy rolniczej w rozumieniu ustawy o u.s.r. (bez względu na skutki zdrowotne wypadku), uznano **31 394** zdarzeń, tj. o **9 780 (23,8%)** mniej niż w roku poprzednim.

Wśród podjętych decyzji było:

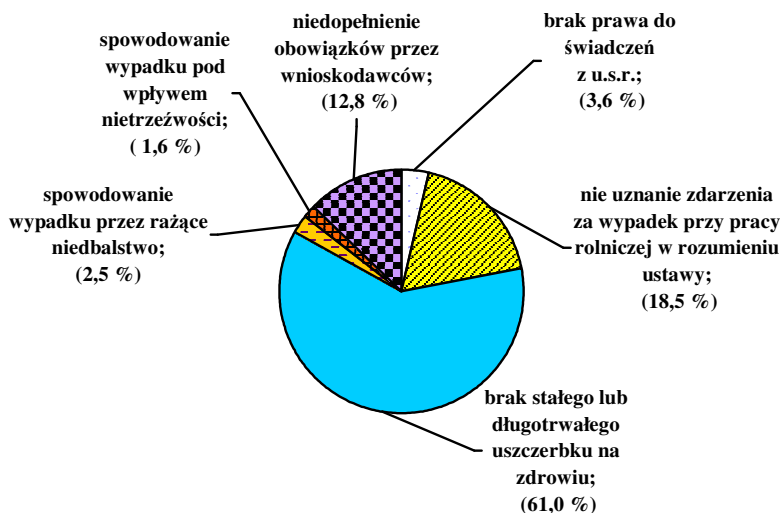
- **366** umorzeń z powodu rezygnacji z roszczeń (**1,04 %** decyzji),
- **14 090** decyzji odmawiających jednorazowego odszkodowania (**39,88%** decyzji),
- **20 869** decyzji przyznających jednorazowe odszkodowanie (**59,08%** decyzji) – w tym **780** na podstawie odwołań.

2.1. Decyzje odmowne

Strukturę decyzji odmownych w latach 2002 - 2005 przedstawia poniższa tabela i wykres:

Przyczyny decyzji odmownych	Liczba spraw w 2005	Udział w decyzjach odmownych ogółem w %			
		2002	2003	2004	2005
brak prawa do świadczeń z u.s.r.	502	6,1	5,5	6,9	3,6
nie uznanie zdarzenia za wypadek przy pracy rolniczej w rozumieniu ustawy	2 608	21,6	23,6	20,0	18,5
brak stałego lub długotrwałego uszczerbku na zdrowiu	8 592	57,6	56,6	58,5	61,0
spowodowanie wypadku umyślnie	1	0,005	0,02	0,02	0
spowodowanie wypadku przez rażące niedbalstwo	350	4,3	3,9	2,8	2,5
spowodowanie wypadku pod wpływem nietrzeźwości	229	1,4	1,3	1,4	1,6
niedopełnienie obowiązków przez wnioskodawców	1 808	9,0	9,1	10,3	12,8

DECYZJE ODMOWNE W 2005 ROKU W (%)



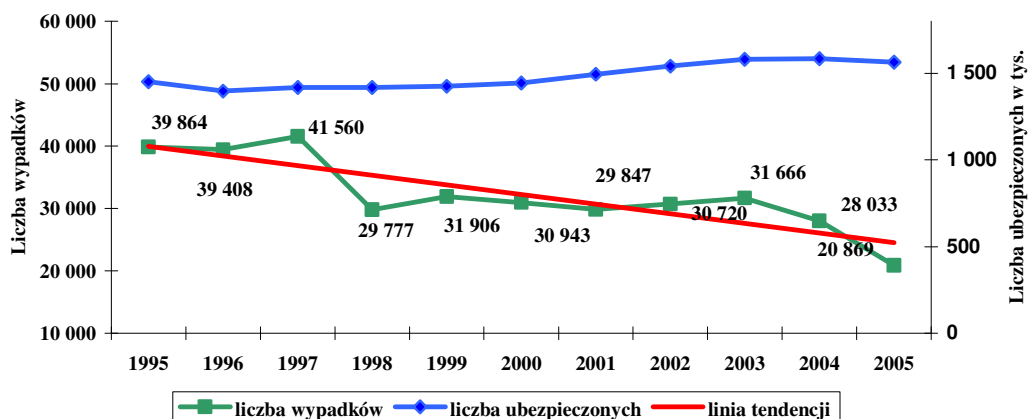
W większości spraw przyczyną odmowy prawa do jednorazowego odszkodowania z tytułu wypadku przy pracy rolniczej były: brak stałego lub długotrwałego uszczerbku na zdrowiu (61 % decyzji odmownych), nieuznanie zdarzenia za wypadek przy pracy rolniczej (18,5 %) niedopełnienie obowiązku przez wnioskodawcę (12,8 %).

2.2. Wypadki powodujące wypłatę odszkodowań, ich struktura oraz orzekany uszczerbek na zdrowiu

Liczba wypadków powodujących wypłatę odszkodowań zmniejszyła się z **28 033** w 2004 r. do **20 869**, tj. o **7 164** (o **25,6 %**) w 2005 r.

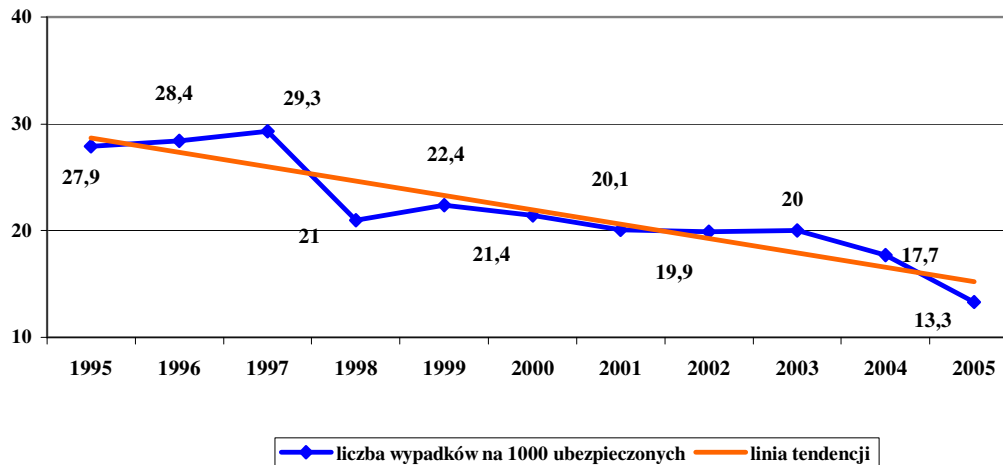
Liczbę wypadków powodujących wypłatę jednorazowych odszkodowań w latach 1995 - 2005 przedstawia wykres:

Wypadki powodujące wypłatę jednorazowych odszkodowań w latach 1995 - 2005
na tle linii tendencji i liczby ubezpieczonych



Liczbę wypadków na 1000 ubezpieczonych w latach 1995 – 2005 przedstawia wykres:

Liczba wypadków na 1000 ubezpieczonych w latach 1995 - 2005
(wg decyzji powodujących wypłatę jednorazowych odszkodowań)



W 2005 roku wskaźnik wypadkowości w rolnictwie indywidualnym wyniósł 13,3 wypadków na 1000 ubezpieczonych. Mimo, że w porównaniu z 2004 rokiem zmniejszył się o 4,4 nadal jest wyższy od wskaźnika wypadkowości dla pracujących poza rolnictwem, który wyniósł 7,99. Wskaźnik ten jest porównywalny do wypadkowości w budownictwie, która wyniosła – 11,26/1000 pracujących, w rolnictwie, łowiectwie i leśnictwie – 12,51/1000 pracujących, a niższy niż wypadkowość w górnictwie i kopalnictwie – 15,82/1000 pracujących (wg danych GUS, wykorzystano wstępne dane o liczbie pracujących w 2005 r.).

Odnotowano duże zróżnicowanie wskaźnika wypadkowości pomiędzy województwami, najniższy wskaźnik był w województwach południowo – zachodniej Polski: opolskie (7,6), śląskie (8,6) dolnośląskie (9,2), małopolskie (9,8)), najwyższy w województwach: warmińsko-mazurskim (19,6), kujawsko – pomorskim (17,4) i lubelskim (16,7).

W porównaniu do 2004 roku we wszystkich województwach nastąpił spadek wskaźnika wypadkowości. Najbardziej obniżył się w województwach: podlaskim (z 24,5 do 16,2), lubelskim (z 23,7 do 16,7) i kujawsko – pomorskim (z 23,9 do 17,4). Najmniej spadł w województwach: lubuskim (z 14,4 do 12,8), opolskim (z 9,2 do 7,6) i śląskim (z 10,4 do 8,6), czyli w rejonach gdzie był od lat najniższy.

W załączniku nr 3 przedstawiono liczbę wypadków powodujących wypłatę jednorazowych odszkodowań w latach 2003-2005, zaś w załączniku nr 4 wskaźnik wypadkowości w województwach w latach 2003 - 2005.

Struktura wypadków w ciągu ostatnich 5 lat nie uległa istotnym zmianom. Dominowały wypadki z grup: „upadki osób” (około 50% wypłaconych odszkodowań), „pochwycenie i uderzenie przez części ruchome maszyn i urządzeń” (około 14 %), „uderzenie, przygniecenie, pogryzienie przez zwierzęta (około 12 %). W 2005 roku wypadki tych trzech kategorii stanowiły ogółem 74,5 % wypłaconych jednorazowych odszkodowań z tytułu wypadków przy pracy rolniczej.

W roku 2005 odnotowano: zmniejszenie udziału wypadków z grup „upadki osób” i „upadki przedmiotów”, taki sam udział wypadków w kategoriach: „uderzenie, przygniecenie przez materiały i przedmioty transportowane mechanicznie”, „pożar, wybuch, działanie sił przyrody”, „działanie materiałów szkodliwych” oraz niewielki wzrost udziału wypadków w pozostałych grupach.

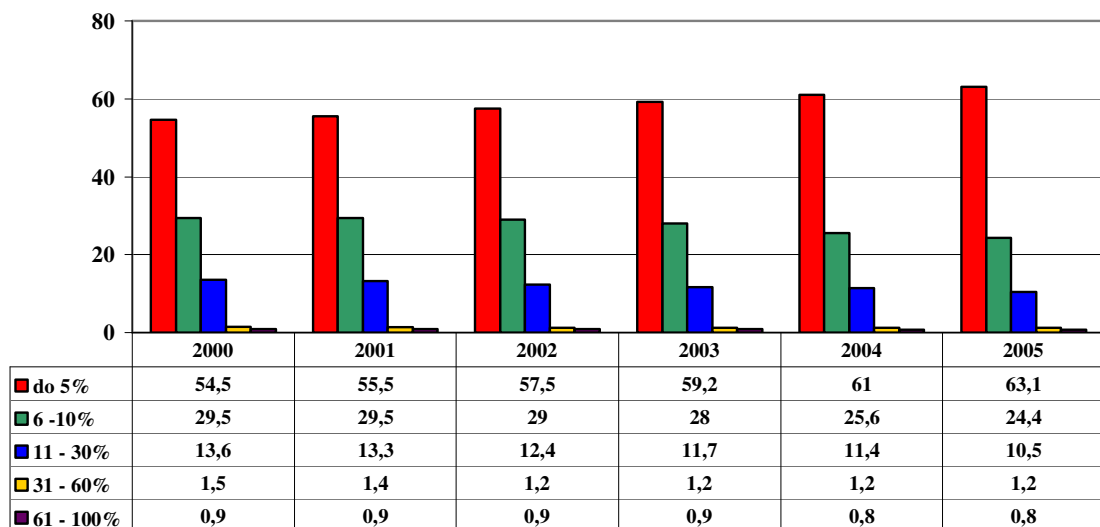
Liczbę zdarzeń w poszczególnych grupach w następstwie, których wypłacono jednorazowe odszkodowania z tytułu wypadków w latach 2000 - 2005 zestawiono w tabeli niżej:

Wyszczególnienie	2000	2001	2002	2003	2004	2005	$\frac{2005}{2004}$ %
Ogółem	30 943	29 847	30 720	31 666	28 033	20 869	74,4
w tym:							
upadek osób	1 944	14 965	15 777	16 560	13 969	9 990	71,5
upadek przedmiotów	1 912	1 883	1 899	2 049	2 002	1 455	72,7
zetsknięcie się z ostrymi narzędziami ręcznymi i in. ostrymi przedmiotami	1 976	1 821	1 799	1 889	1 597	1 232	77,1
uderzenie, przygniecenie przez materiały i przedmioty transportowane mechanicznie	822	736	718	637	577	453	78,5
przejechanie, uderzenie, pochwylenie przez środek transportu w ruchu	831	753	784	747	774	605	78,2
pochwylenie i uderzenie przez części ruchome maszyn i urządzeń	4 024	4 049	4 159	4 014	3 807	2 856	75,0
uderzenie, przygniecenie, pogryzienie przez zwierzęta	3 586	3 664	3 604	3 815	3 445	2 695	78,2
pożar, wybuch, działanie sił przyrody	88	87	93	90	96	62	64,6
działanie skrajnych temperatur	271	273	244	268	233	200	85,8
działania materiałów szkodliwych	77	54	60	57	45	38	84,4
nagle zachorowania	151	178	171	176	149	128	85,9
inne zdarzenia	1 261	1 384	1 412	1 364	1 339	1 155	86,3

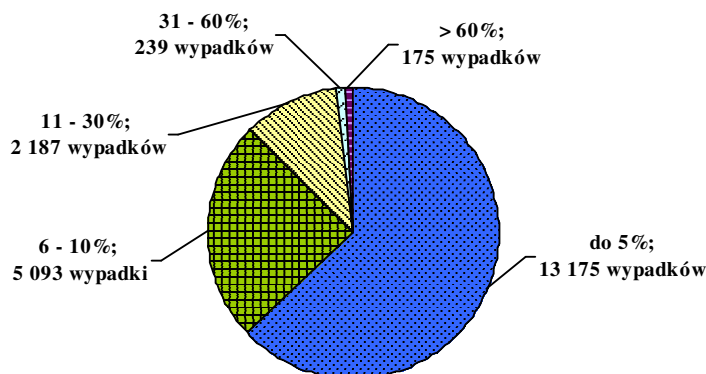
Procentową strukturę zdarzeń wypadkowych w wybranych latach przedstawiono w załączniku nr 5.

Strukturę doznanego uszczerbku na zdrowiu wskutek wypadku przy pracy rolniczej w latach 2000 - 2005 przedstawiono na wykresach:

Struktura uszczerbku na zdrowiu wskutek wypadku przy pracy rolniczej w latach 2000 -2005



**Struktura uszczerbku na zdrowiu wskutek wypadku przy pracy rolniczej
w 2005 roku**



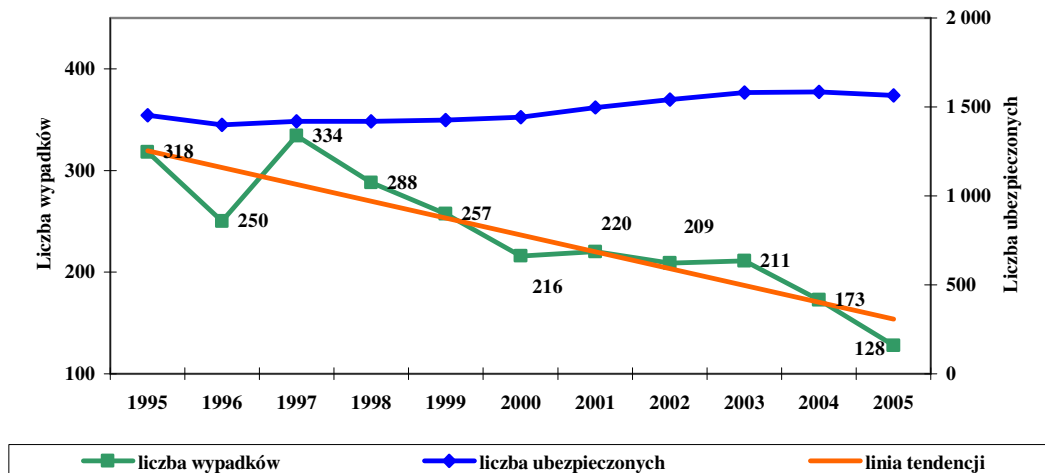
Większość wypadków (63,1 %) spowodowała niewielki uszczerbek na zdrowiu, nie przekraczający 5 %. Udział wypadków z ciężkimi urazami (uszczerbek powyżej 60 %) od kilku lat utrzymuje się na tym samym poziomie (0,8 – 0,9 %).

3. Wypadki śmiertelne

W 2005 roku śmiercią poszkodowanych zakończyło się **128** wypadków, tj. o **45 (26%)** mniej niż w roku 2004. Wypadki śmiertelne stanowiły 0,61% wszystkich wypadków kończących się wypłatą świadczeń. Częstotliwość tych wypadków wyniosła 0,08/1000 ubezpieczonych i jest mniejsza niż w roku 2004 (0,11/1000 ubezpieczonych).

Dane dotyczące liczby wypadków śmiertelnych w latach 1995 - 2005 przedstawiono na wykresie i w tabeli niżej:

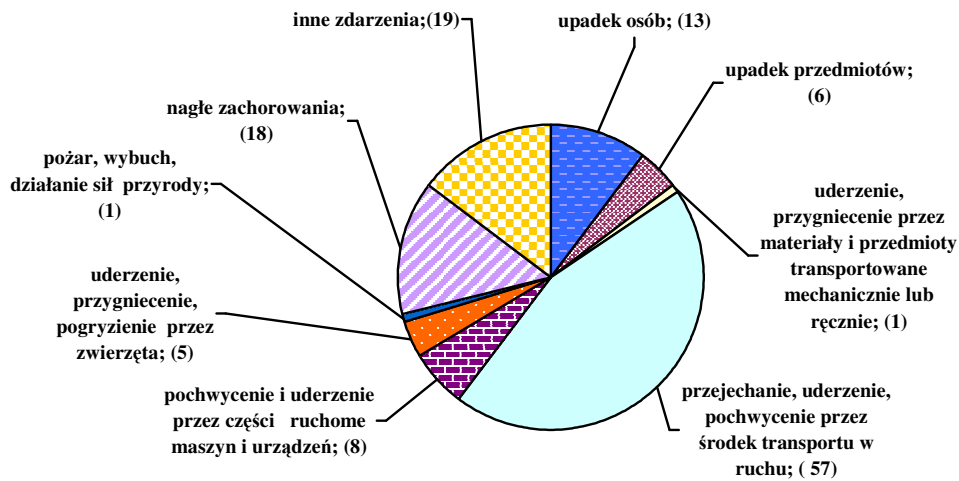
Wypadki śmiertelne przy pracy rolniczej w latach 1995 - 2005
na tle linii tendencji i liczby ubezpieczonych



Rok	2000	2001	2002	2003	2004	2005
Liczba wypadków śmiertelnych	216	220	209	211	173	128
% w wydanych decyzjach przyznających	0,70	0,74	0,68	0,67	0,62	0,61
Liczba wypadków śmiertelnych na 1000 ubezpieczonych	0,15	0,15	0,14	0,13	0,11	0,08

Strukturę wypadków śmiertelnych przedstawia poniższy wykres i tabela:

Struktura wypadków śmiertelnych w 2005 roku



Wyszczególnienie	2000	2001	2002	2003	2004	2005	2005-2004 (+, -)	Struktura wypadków w %
liczba wypadków ogółem	216	220	209	211	173	128	- 45	100
w tym:								
upadek osób	32	35	25	31	34	13	- 21	10,2
upadek przedmiotów	12	14	18	13	8	6	- 2	4,7
zetrzymanie się z ostrymi narzędziami ręcznymi i in. ostrymi przedmiotami	2	0	2	4	0	0	0	0
uderzenie, przygniecenie przez materiały i przedmioty transportowane mechanicznie lub ręcznie	3	5	1	3	4	1	- 3	0,8
przejechanie, uderzenie, pochwylenie przez środek transportu w ruchu	84	75	78	63	66	57	- 9	44,5
pochwylenie i uderzenie przez części ruchome maszyn i urządzeń	13	11	17	16	16	8	- 8	6,3
uderzenie, przygniecenie, pogryzienie przez zwierzęta	8	10	11	7	4	5	+ 1	3,9
pożar, wybuch, działanie sił przyrody	7	9	11	8	2	1	- 1	0,8
działanie skrajnych temperatur	0	1	0	1	2	0	- 2	0
działania materiałów szkodliwych	4	1	2	3	1	0	- 1	0
nagle zachorowania	31	30	21	33	16	18	+ 2	14,0
inne zdarzenia	20	29	23	29	20	19	- 1	14,8

Liczba wypadków śmiertelnych w większości grup zdarzeń uległa zmniejszeniu, tylko w dwóch "uderzenie, przygniecenie, pogryzienie przez zwierzęta" i „nagle zachorowania” nieznacznie wzrosła. Największy spadek wypadków ze skutkiem śmiertelnym odnotowano w grupie „upadków osób” (2004 – 34, 2005 – 13), „przejechanie, uderzenie, pochwycenie przez środek transportu w ruchu” (2004 – 63, 2005 – 57), „pochwycenie i uderzenie przez części ruchome maszyn i urządzeń” (2004 – 16, 2005 – 8).

W ogólnej liczbie odnotowanych wypadków śmiertelnych, tak jak w poprzednich latach, dominowały wypadki z kategorii „przejechanie, uderzenie, pochwycenie przez środek transportu w ruchu” stanowiły one 44,5 % mimo, że w ogólnej liczbie wypłaconych odszkodowań wypadki tej grupy stanowiły tylko 2,9 %.

Tragiczne zakończenie miały głównie wypadki drogowe i przygniecenia przez ciągniki w trakcie pracy. Wśród 57 wypłaconych świadczeń z tytułu wypadku w tej grupie - 25 było z udziałem ciągników rolniczych, 22 w czasie podróży samochodami osobowymi, 6 poszkodowanych to rowerzyści, a 4 to piesi.

Następną liczną grupę (14,8 % wypadków śmiertelnych) stanowiły „inne zdarzenia” (2004 – 20, 2005 - 19), w tej grupie odnotowano 8 porażen prądem.

Liczne były też (14,0 %) „nagle zachorowania” (2004 – 16, 2005 – 18). Dominowały zawały serca, po zakończeniu albo w trakcie pracy w gospodarstwie rolnym.

Znaczny był też udział śmiertelnych wypadków na skutek upadku osób, stanowiły one 10,2 % wypadków śmiertelnych. W tej grupie najczęściej zdarzały się upadki z wysokości (10), głównie z drabin (5) i dachów (2).

Istotnemu zmniejszeniu uległ udział wypadków z grupy „pochwycenie i uderzenie przez części ruchome maszyn i urządzeń”. W 2004 roku – 16, a w roku 2005 – 8. Najwięcej wypadków w tej grupie odnotowano z udziałem pras do słomy (4).

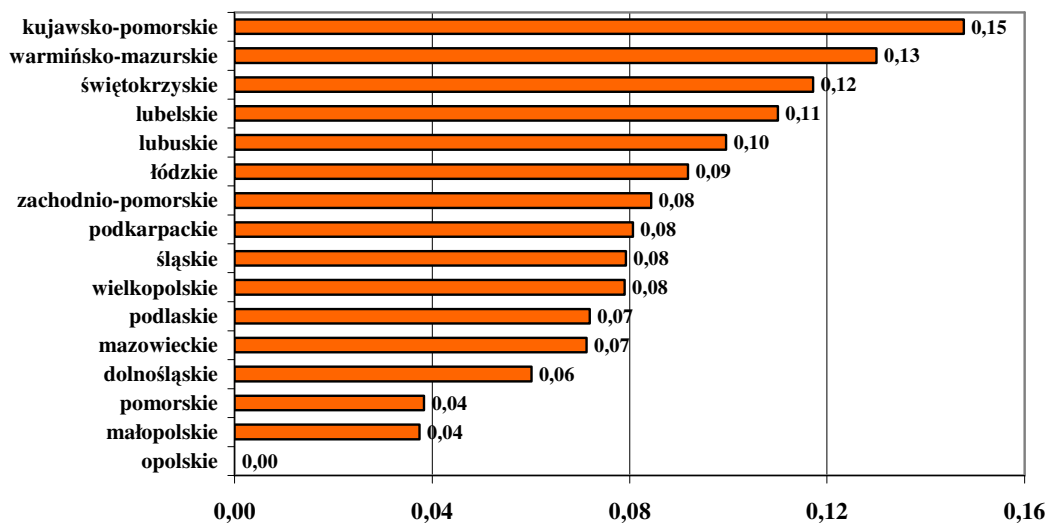
Strukturę wypadków śmiertelnych w latach 2000 - 2005 przedstawia załącznik nr 6.

Wśród 128 poszkodowanych:

- 20 w chwili wypadku było pod wpływem alkoholu, (u 12 osób zawartość alkoholu przekroczyła 2 promile);
- 83 było w wieku 30 – 50 lat;
- 116 stanowili mężczyźni

Na wykresie poniżej przedstawiono liczbę wypadków śmiertelnych przypadającą na 1000 ubezpieczonych w województwach w 2005 roku.

Liczba wypadków śmiertelnych przypadająca na 1000 ubezpieczonych w 2005 roku
(wg województw)



Najwięcej wypadków śmiertelne na 1000 ubezpieczonych wystąpiło w województwie kujawsko- pomorskim (0,15), warmińsko - mazurskim (0,13), i świętokrzyskim (0,12). Nie odnotowano wypadków śmiertelnych w województwie opolskim.

Porównanie liczby wypadków śmiertelnych w województwach w latach 2003-2005 przedstawiono w załączniku nr 7.

4. Przyczyny i okoliczności wypadków przy pracy rolniczej w gospodarstwach rolników indywidualnych

Dokonywanie oględzin miejsc i przedmiotów związanych z wypadkami pozwala na wskazanie głównych przyczyn wypadków i podejmowanie działań, które eliminują zagrożenia zdrowia i życia, wynikające ze złożonej produkcji rolniczej.

Według danych oddziałów regionalnych w 2005 roku do wypadków dochodziło najczęściej w obejściu gospodarstw - prawie 83% wszystkich zdarzeń zgłoszonych do KRUS. Z tej liczby na podwórzu wydarzyło się ok. 50 %, w budynkach gospodarczych i inwentarskich ok. 32 %, w budynkach mieszkalnych ok. 1,0%. Na polu wydarzyło się około 10% zgłoszonych wypadków, na drogach ok. 3,0%, a w innych miejscach ok. 4,0%.

Do większości wypadków doszło z winy rolników, którzy:

- nie poprawnie organizowali swoją pracę,
- stosowali maszyny, urządzenia i narzędzia nie spełniające wymogów bezpieczeństwa,
- nie dbali o porządek w obejściach gospodarskich,
- nie przestrzegali zasad z zakresu BHP,
- pracowali będąc pod wpływem alkoholu,

- stosowali nieodpowiednie ubrania robocze i buty oraz nie używają ochron osobistych,
- stosowali przestarzałe technologie produkcji,
- nie znali zasad bezpiecznego użytkowania maszyn i urządzeń wynikających z instrukcji obsługi.

W większości gospodarstw nie ma oddzielonej części mieszkalnej (bytowej) od części gospodarczej (produkcyjnej), a nawierzchnia podwórza - placu manewrowego jest niewyrównana i nieutwardzona. Praca często wykonywana jest w pośpiechu i rutynowo.

Od kilku lat obserwowane jest postępujące zróżnicowanie gospodarstw indywidualnych. Widoczny jest postęp techniczny związany z wyposażaniem gospodarstw w nowoczesny sprzęt i wprowadzanie nowych technologii uprawy roślin i chowu zwierząt. Jednocześnie nadal funkcjonują gospodarstwa, w których użytkowany jest sprzęt wyeksploatowany, a wielokierunkowa produkcja zmusza właścicieli do wykonywania różnorodnych czynności. Powoduje

to, że w pierwszym przypadku zmniejsza się zdecydowanie liczba zagrożeń wnikających z użytkowania nowoczesnego sprzętu rolniczego, w drugim zaś ekspozycja na zagrożenia związane z wielokierunkową produkcją rolną jest dużo większa i stąd więcej w nich wypadków. Niezależnie jednak od tego czy zdarzenia odnotowano w gospodarstwach nowoczesnych czy też tradycyjnych, przyczyny analizowanych wypadków wynikały przede wszystkim z niewiedzy i nieumiejętnego wykonywania czynności przez rolników.

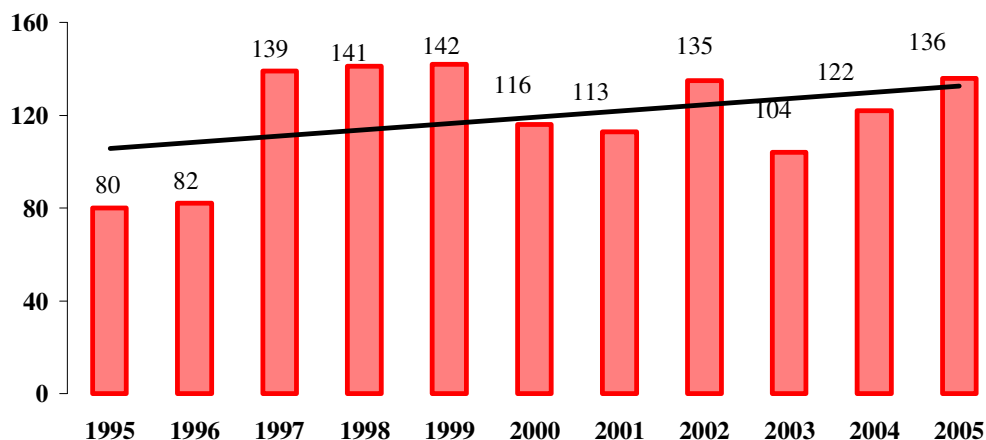
B. Choroby zawodowe

W 2005 roku zgłoszono 171 wniosków o jednorazowe odszkodowanie z tytułu stałego lub długotrwałego uszczerbku na zdrowiu bądź śmierci wskutek choroby zawodowej.

Przyznano 136 jednorazowych odszkodowań z tytułu uszczerbku na zdrowiu spowodowanego zachorowaniem na chorobę zawodową, w tym 1 przypadek zakończony śmiercią (o 14 więcej niż w 2004 r.).

Liczbę chorób zawodowych w latach 1995 – 2005 przedstawia wykres.

Liczba chorób zawodowych w latach 1995 - 2005 na tle linii tendencji

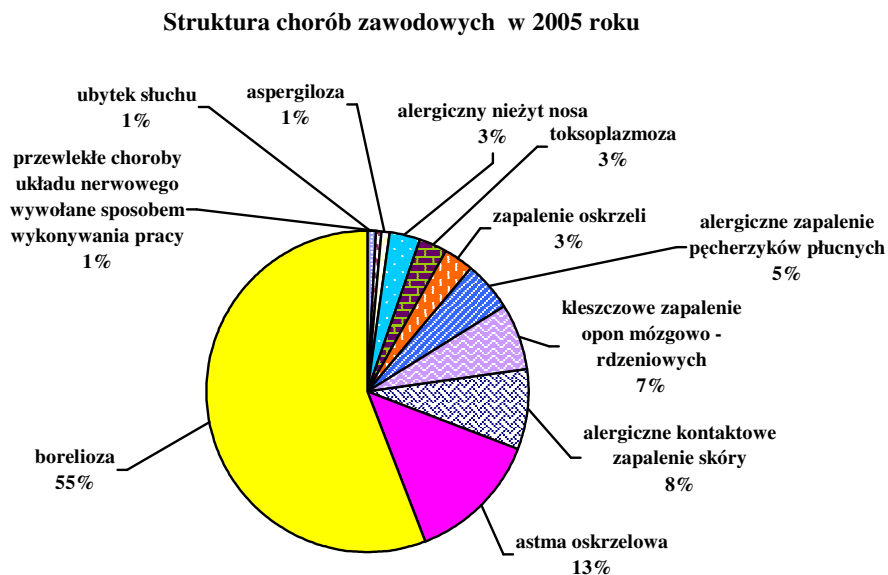


W 2005 roku dominowały choroby roznoszone przez kleszcze: boreliozy (76) oraz kleszczowe zapalenie mózgu i opon mózgowo – rdzeniowych (9). Liczba zachorowań spowodowanych przez ukąszenie kleszczy wzrosła z 46 w 2004 r. do 85 w 2005 r.

Odnotowano 33 choroby układu oddechowego, w tym astmy oskrzelowej (18), alergicznego zapalenia pęcherzyków płucnych (7), alergicznego nieżyty nosa (4) i zapalenia oskrzeli (4).

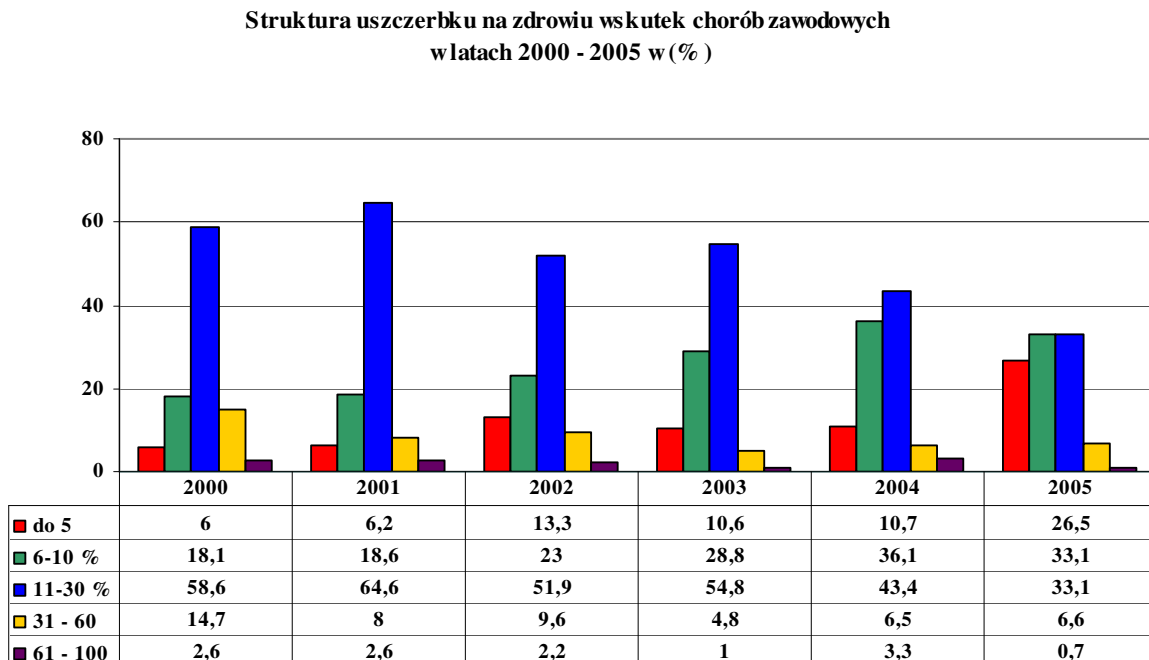
Pozostałe choroby to: alergiczne kontaktowe zapalenie skóry (11), toksoplazmoza (4), ubytek słuchu (1), przewlekłe choroby układu nerwowego wywołane sposobem wykonywania pracy (1), aspergiloza (1).

Strukturę chorób zawodowych przedstawia wykres:

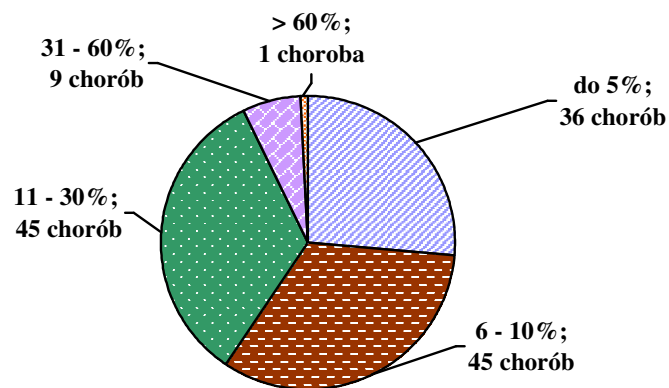


Ilość chorób zawodowych w latach 2000 - 2005 wg rodzajów chorób zestawiono w załączniku nr 8.

Procentowa struktura uszczerbku na zdrowiu spowodowanego chorobami zawodowymi w latach 2000 – 2005 przedstawia się następująco:



Struktura uszczerbków na zdrowiu wskutek chorób zawodowych w 2005 r.



Najliczniej choroby zawodowe występowały we wschodniej Polsce, w województwach podlaskim, lubelskim i warmińsko – mazurskim.

Liczbę chorób zawodowych w województwach w latach 2003 - 2005 przedstawia załącznik nr 9.

II. Działania prewencyjne Kasy Rolniczego Ubezpieczenia Społecznego

1. Ustawowe formy działań prewencyjnych

Artykuł 63 ustawy o ubezpieczeniu społecznym rolników z 20 grudnia 1990 roku (Dz. U. z 1998 r. Nr 7, poz. 5) zobowiązuje KRUS do prowadzenia wszechstronnej działalności prewencyjnej mającej na celu zapobieganie wypadkom przy pracy rolniczej i rolniczym chorobom zawodowym. Działania te obejmują cztery podstawowe zakresy:

- 1/ analizowanie przyczyn wypadków i chorób zawodowych;
- 2/ prowadzenie dobrowolnych nieodpłatnych szkoleń i instruktażu dla ubezpieczonych na temat zasad ochrony zdrowia i życia w gospodarstwie rolnym;
- 3/ upowszechnianie wśród ubezpieczonych wiedzy o zagrożeniach wypadkami przy pracy rolniczej i chorobami zawodowymi oraz zasad ochrony zdrowia i życia;
- 4/ podejmowanie starań o właściwą produkcję i dystrybucję bezpiecznych środków stosowanych w rolnictwie oraz sprzętu i odzieży ochronnej dla rolników.

Ponadto na podstawie artykułu 56. ustawy o u.s.r. Prezes KRUS może domagać się od dostawców wyrobów i usług dla rolnictwa, których wadliwość była wyłączną lub główną przyczyną wypadków przy pracy rolniczej, zwrotu świadczeń powypadkowych, wypłaconych poszkodowanemu w wypadkach rolnikom, jak również może kwestionować jakość tych wyrobów.

Działania na rzecz zapobiegania wypadkom i chorobom zawodowym rolników prowadzone są przez jednostki organizacyjne Kasy od 1993 roku. Kasa Rolniczego Ubezpieczenia Społecznego wpływa w istotny sposób na zmniejszanie wypadkowości wśród ubezpieczonych rolników i członków ich rodzin.

2. Analizowanie przyczyn wypadków i chorób zawodowych

Inspektorzy ds. prewencji w czasie prowadzonych postępowań powypadkowych, dokonują analizy przyczyn i okoliczności zgłoszonych zdarzeń. W 2005 roku przeprowadzili 32 238 oględzin miejsc i przedmiotów związanych z wypadkami, badając stosowane metody pracy i stan środków technicznych, przy użyciu których doszło do wypadku. Ustalali okoliczności i przyczyny zdarzeń, co pozwalało na sformułowanie indywidualnych zaleceń prewencyjnych, a także dostosowywanie programów szkoleń rolników z zakresu bhp do realnych zagrożeń i wykorzystanie przykładów tych zagrożeń (np. zdjęć) podczas szkoleń, w materiałach popularyzatorskich oraz na stoiskach informacyjnych KRUS. Działania te były też podstawą do wszczęcia przez Prezesa KRUS

działań wobec producentów wadliwych środków produkcji i możliwości sprawdzenia, którym maszynom i urządzeniom może być przyznany Znak Bezpieczeństwa KRUS.

Na podstawie rocznych informacji otrzymanych z oddziałów regionalnych opracowano zbiorczą informację pt. *Wypadki przy pracy i choroby zawodowe rolników oraz działania prewencyjne KRUS w 2004 roku*, którą przekazano do wszystkich oddziałów regionalnych, do wykorzystania w pracy prewencyjnej.

Przygotowano i wydrukowano w nakładzie 500 egzemplarzy wersję skróconą ww. informacji, którą otrzymali Sygnatariusze *Porozumienia w sprawie współpracy na rzecz poprawy stanu bezpieczeństwa i higieny pracy w rolnictwie*, członkowie Rady Ochrony Pracy przy Sejmie RP, zainteresowane instytucje, uczelnie, instytuty naukowe, a także osoby indywidualne. Informację prezentowano podczas konferencji, seminariów i spotkań z udziałem przedstawicieli Kasy. Tekst informacji został zamieszczony na stronie internetowej KRUS.

W okresach kwartalnych opracowywano informację statystyczną o wypadkach przy pracy rolniczej i chorobach zawodowych (sprawozdanie KRUS-15) i przekazywano do Głównego Urzędu Statystycznego. Dane o wypadkach udostępniano na stronie internetowej KRUS.

Dokonywano analizy przyczyn i okoliczności wszystkich wypadków śmiertelnych na podstawie dokumentacji powypadkowej i informacji o zgłoszonych wypadkach, przekazywanych przez oddziały regionalne do Biura Prewencji, Rehabilitacji i Orzecznictwa Lekarskiego. Przykłady zagrożeń wykorzystywano do opracowania różnych publikacji.

Oceniano skalę wypadków i wyliczano dla poszczególnych oddziałów regionalnych efektywność działalności prewencyjnej, wyrażoną wskaźnikiem zmian częstotliwości wypadków.

3. Kierunki działań prewencyjnych i ich realizacja przez jednostki organizacyjne KRUS

Na podstawie kilkuletniej analizy okoliczności i przyczyn zdarzeń wypadkowych, a także zdobytych doświadczeń w zapobieganiu wypadkom przy pracy rolniczej, Prezes Kasy ustalił główne kierunki działalności prewencyjnej, które w 2005 roku realizowały wszystkie oddziały regionalne KRUS.

- Oddziaływanie na zmniejszenie liczby upadków osób.
- Oddziaływanie na zmniejszenie liczby pochwyczeń przez ruchome części maszyn.

- Oddziaływanie na zmniejszenie liczby wypadków przy pozyskiwaniu i gospodarczej obróbce drewna.
- Dostosowywanie działań zapobiegawczych do występującej w danym rejonie produkcji rolniczej i związanych z nią zagrożeń wypadkowych oraz chorób zawodowych.
- Popularyzowanie wśród dzieci i młodzieży oraz ich rodziców wykazu prac szczególnie niebezpiecznych, których nie powinny wykonywać dzieci do lat 15. oraz zwracanie uwagi na zagrożenia występujące w środowisku wiejskim.
- Promowanie wśród rolników wyrobów i ochron osobistych.
- Oddziaływanie w zakresie dbałości o bezpieczeństwo pracy rolniczej oraz poprawę warunków pracy i estetykę w obejściach gospodarskich poprzez prowadzenie konkursów na bezpieczne gospodarstwo rolne.
- Informowanie rolników o prawie dochodzenia odszkodowań od producentów wyrobów, powodujących wypadki przy pracy na drodze cywilnej.
- Prowadzenie szkoleń połączonych z pokazami działania i prawidłowej eksploatacji maszyn i urządzeń.
- Prowadzenia praktycznej nauki udzielania pierwszej pomocy przedlekarskiej dla rolników i ich dzieci.
- Stosowanie sprawdzonych i skutecznych form prewencji oraz wyszukiwanie nowych.
- Współpraca z instytucjami i organizacjami na rzecz zapobiegania wypadkom przy pracy i chorobom zawodowym.
- Doskonalenie form prewencji opartych na planowanym oddziaływaniu na środowisko wiejskie

Oddziały regionalne prowadziły działania prewencyjne w oparciu o regionalne programy zapobiegania wypadkom przy pracy rolniczej oraz własne plany działań prewencyjnych uwzględniające kierunki i zalecenia Prezesa Kasy. Najwięcej działań szkoleniowych i pozaszkoliowych planowano przede wszystkim w rejonach o wysokim wskaźniku wypadkowości, uwzględniano również wnioski sołtysów, dyrektorów szkół i organizacji wiejskich. Stosowano sprawdzone już formy prewencji. Szkolenia rolników łączono z prezentacją filmów oraz pokazami plansz i plakatów, a także różnymi praktycznymi pokazami, wręczaniem broszur i innych materiałów popularyzatorskich oraz promowaniem ochron indywidualnych i konkursami wiedzy na zakończenie szkoleń. Prowadzono różnego

rodzaju konkursy wiedzy o bhp, plastyczne oraz na bezpieczne gospodarstwo rolne. Uczestniczo w masowych imprezach rolniczych i okolicznościowych organizując punkty informacyjne KRUS, wystawy, pokazy i konkursy oraz quizy. Oddziaływano za pośrednictwem mediów - poprzez artykuły prasowe, audycje telewizyjne i radiowe oraz współpracę z dziennikarzami. Wizytowano gospodarstwa w okresie nasilonych prac polowych. Brano udział w konferencjach i spotkaniach poświęconych zagadnieniom bezpieczeństwa pracy.

Każdego roku działania prewencyjne są udoskonalane i wzbogacane nowymi formami.

Jako nowe formy wprowadzono 2005 roku: konkursy na prezentację scenek istniejących zagrożeń w gospodarstwach rolnych podczas dożynek wojewódzkich, powiatowych, gminnych i sołeckich; szkolenie rolników o charakterze pokazowym na terenie gospodarstw nagrodzonych w Ogólnokrajowym Konkursie Bezpieczne Gospodarstwo Rolne; organizowanie w szkołach wiejskich grup działań prewencyjnych (szkolenia-pogadanki, konkursy, wystawy prac plastycznych, pokazy ratowników OSP); pokazy pierwszej pomocy przedmedycznej ratowników OSP, zawody drużynowe ratownictwa przedmedycznego.

Szukano nowych metod dotarcia do jak największej liczby rolników. Działania kierowano do różnych odbiorców wiejskich, prowadząc je dla rolników, sołtysów, członkiń KGW i innych osób związanych ze środowiskiem wiejskim, uczniów średnich szkół rolniczych, gimnazjów i szkół podstawowych, przedszkolaków oraz dzieci - uczestników kolonii i półkolonii letnich w czasie wakacji oraz turnusów rehabilitacyjnych.

Prowadzono działania prewencyjne wśród dzieci i młodzieży wiejskiej. Utrzymywano ścisłą współpracę z dyrekcjami i nauczycielami szkół, w których do programu nauczania wdrożono program edukacji pt. *Zasady udziału dzieci w pracach rodzinnego gospodarstwa rolnego*. Uczestniczo w prowadzeniu lekcji pokazowych nt. zagrożeń występujących w gospodarstwie rolnym. Na zakończenie pogadank, konkursów i podczas masowych imprez rolniczych przekazywano dzieciom kolorowe książeczki obrazujące zagrożenia pt. *Jak bezpiecznie pomagać rodzicom w gospodarstwie rolnym* i zawierające wykaz prac niebezpiecznych dla dzieci pt. *Dozwolone od lat 16-stu*. Na terenie niektórych oddziałów wręczano dzieciom znaczki odblaskowe. Prezentacja filmu pt. *Praca i zabawa bywają niebezpieczne* stanowiła uzupełnienie prowadzonych zajęć. W siedzibach oddziałów regionalnych i placówek terenowych KRUS, szkołach i klubach wiejskich organizowano wystawy prac plastycznych wykonanych przez dzieci nt. zagrożeń występujących podczas pracy i zabawy w gospodarstwie rolnym.

Wykaz prac i czynności szczególnie niebezpiecznych, których nie należy powierzać dzieciom do lat 15 i tematy bezpiecznego udziału dzieci w pracach w gospodarstwie rolnym i domowym przedstawiano i omawiano w trakcie szkoleń rolników, szczególnie tych prowadzonych

podczas wywiadówek dla rodziców w szkołach wiejskich oraz szkoleń kobiet z organizacji wiejskich.

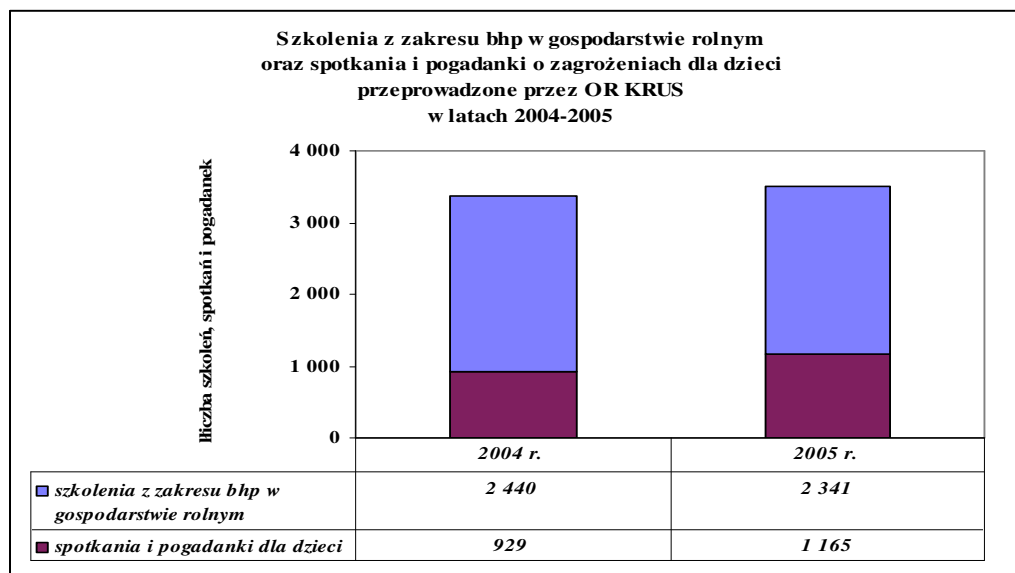
Różnorodność prowadzonych działań sprawiła, iż w sposób bezpośredni lub pośredni szerokie grono mieszkańców wsi miało kontakt z problematyką bezpieczeństwa pracy.

Działania na rzecz poprawy bezpieczeństwa pracy w gospodarstwie rolnym prowadzono wspólnie z wieloma instytucjami i organizacjami. Oddziały starały się zainteresować jak największą liczbę partnerów tymi działaniami.

4. Formy i zakres działań prewencyjnych

4.1. Szkolenia z zakresu bhp w gospodarstwach rolnych

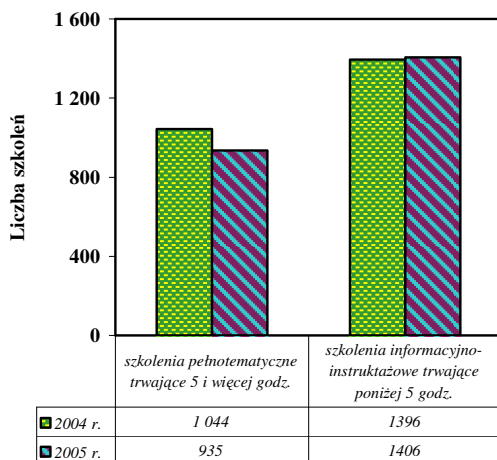
Wszystkie jednostki organizacyjne KRUS - samodzielnie lub przy współudziale Ośrodków Doradztwa Rolniczego, Państwowej Inspekcji Pracy, Izb Rolniczych, urzędów gmin, dyrekcji szkół, organizacji samorządowych i innych instytucji - organizowały na szczeblu wiejskim, gminnym i powiatowym szkolenia z zakresu wiedzy o bhp oraz spotkania i pogadanki na temat zagrożeń podczas pracy i zabawy dzieci w gospodarstwie rolnym.



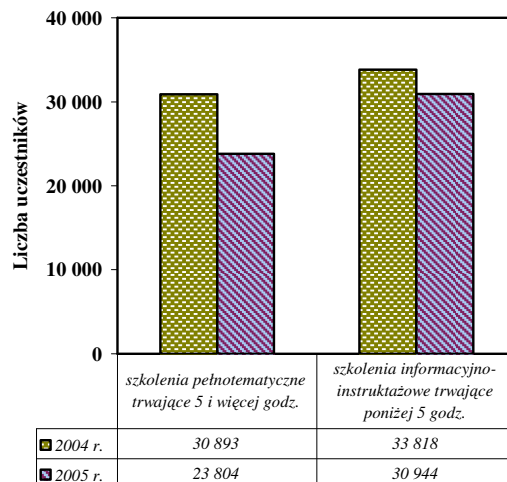
W 2005 roku przeprowadzono ich ogółem 3 506, tj. o 137 więcej (4%) niż w roku poprzednim. Uczestniczyło w nich ponad 118 400 osób.

Przeprowadzono 2 341 szkoleń z zakresu bhp z udziałem ponad 54 700 ubezpieczonych rolników i członków ich rodzin oraz osób związanych ze środowiskiem wiejskim.

**Szkolenia z zakresu bhp
przeprowadzone przez OR KRUS
w latach 2004-2005**



**Liczba uczestników szkoleń z zakresu bhp
w latach 2004-2005**



W 2005 roku przeprowadzono o 109 tj. o 10,5%, mniej niż w roku ubiegłym szkoleń pełnotematycznych, trwających 5 i więcej godzin lekcyjnych, zaś szkoleń informacyjno-instruktażowych o 10 więcej, tj. o 0,7%. Tendencja zmniejszania się liczby szkoleń dłuższych na rzecz szkoleń krótszych utrzymuje się od kilku lat. Szkoleń informacyjno-instruktażowych odbyło się o 50% więcej niż szkoleń pełnotematycznych.

Liczbę przeprowadzonych przez poszczególne oddziały regionalne w 2005 roku szkoleń z zakresu bhp w gospodarstwie rolnym i ich uczestników, z podziałem na szkolenia pełnotematyczne i informacyjno-instruktażowe w zależności od czasu ich trwania, przedstawia załącznik nr 10.

W 1 754. szkoleniach wzięło udział prawie 33 tysiące rolników z 2 848. wsi, tj. z 7,2% sołectw w kraju. (Liczba sołectw wg OR - stan na dzień 31.12.2005 r. - wynosi 39 820).

W 2004 roku w 1 782. szkoleniach wzięło udział - ponad 40 tysięcy rolników z 2 715 wsi.

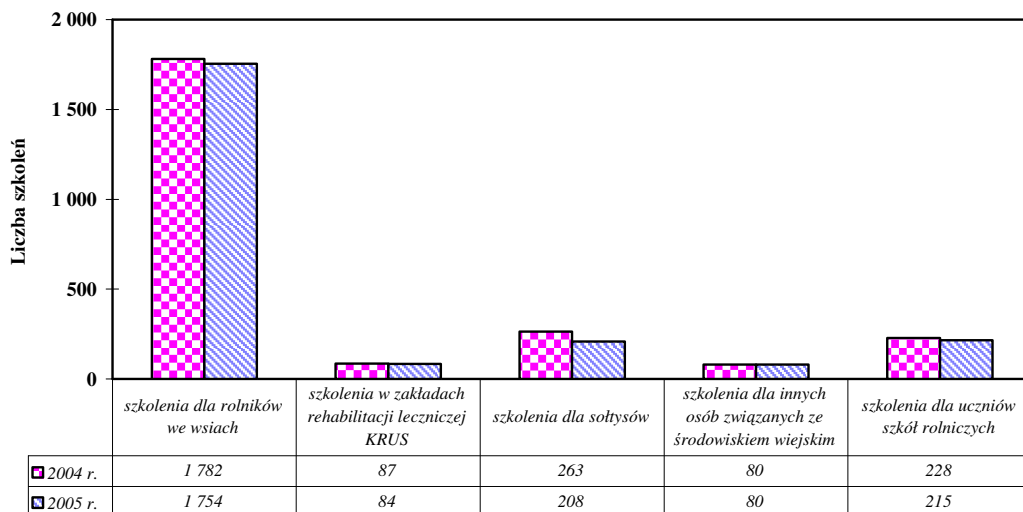
Szkoleniem objęto również prawie 6 700 osób przebywających na turnusach w zakładach rehabilitacji leczniczej KRUS – Centrach Rehabilitacji Rolników w: Horyńcu Zdroju, Iwoniczu Zdroju, Kołobrzegu, Szklarskiej Porębie i Jedlcu oraz Ośrodku Wypoczynkowo-Rehabilitacyjnym w Świnoujściu i Ośrodku Szkoleniowo-Rehabilitacyjnym w Teresinie.

Na szkoleniach organizowanych dla sołtysów oraz szkoleniach dla rolników we wsiach ogółem przeszkolono 5 215 sołtysów z 13,1% sołectw w kraju.

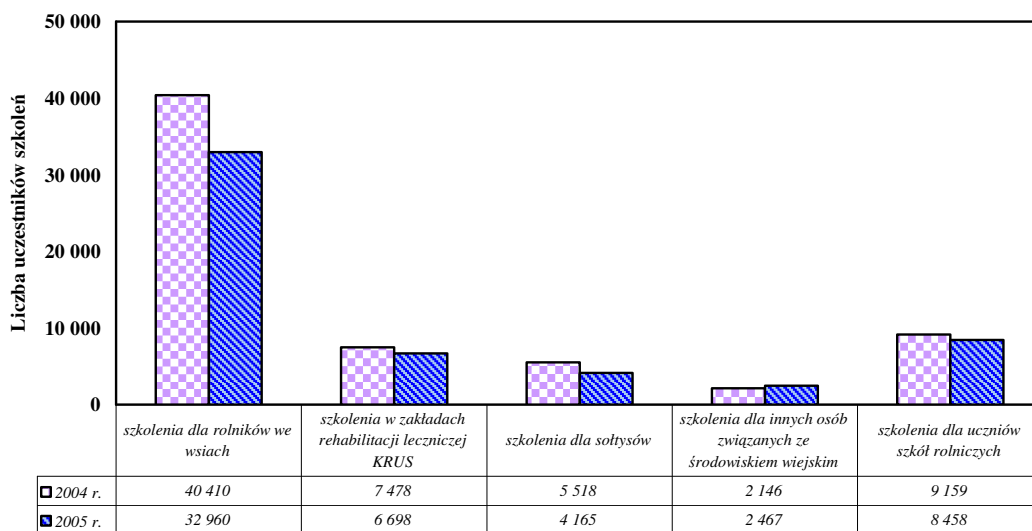
Szkolenia prowadzono również dla członkiń KGW, działaczy KZRKiOR, pracowników ODR, izb rolniczych, lekarzy podstawowej opieki zdrowotnej, rodziców uczniów szkół wiejskich i innych osób związanych ze środowiskiem wiejskim.

W średnich szkołach rolniczych odbyło się 215 szkoleń na temat bhp w gospodarstwie rolnym, w których uczestniczyło prawie 8 500 uczniów.

**Liczba szkoleń z zakresu bhp - według grup odbiorców
w latach 2004-2005**



**Liczba uczestników szkoleń z zakresu bhp - według grup odbiorców
w latach 2004-2005**



Pełny program szkolenia z zakresu bhp w gospodarstwie rolnym obejmował 9 tematów, tj:

- informacja o KRUS i podstawowe problemy związane z ubezpieczeniem społecznym rolników;
- zagrożenia zdrowia i życia rolników;

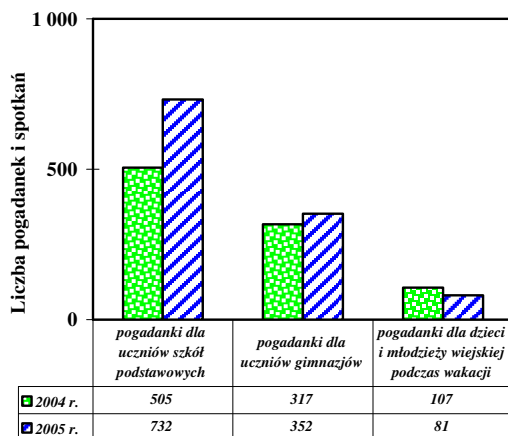
- zasady bezpiecznej pracy z maszynami i urządzeniami rolniczymi;
- zasady bezpiecznej pracy przy obsłudze zwierząt;
- bezpieczeństwo w transporcie rolniczym;
- bezpieczeństwo w pracy na wysokości, w zagłębieniach i zbiornikach;
- zasady bezpiecznej pracy ze środkami chemicznymi;
- bezpieczne użytkowanie instalacji i urządzeń elektrycznych;
- udzielanie pierwszej pomocy poszkodowanym w wypadkach.

Tematy dostosowywano do istniejących na danym terenie zagrożeń wypadkowych, rozpoznawanych w wyniku analizy wypadków, przeglądów gospodarstw oraz kierunków produkcji. Poprzez szkolenia realizowano także kierunki i zalecenia prewencyjne Prezesa Kasy.

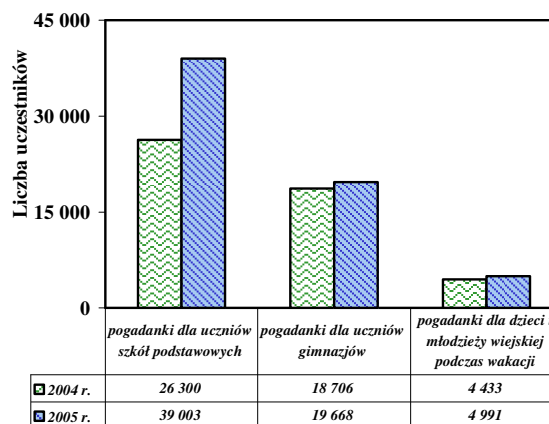
Ponadto wszystkie oddziały regionalne kontynuowały spotkania i pogadanki na temat zagrożeń podczas pracy i zabawy dzieci w gospodarstwie rolnym.

Przeprowadzono ich ogółem 1 165, tj. o 236 więcej (25%) niż w 2004 roku. Uczestniczyło w nich ponad 63,5 tys. uczniów szkół podstawowych i gimnazjów oraz dzieci wiejskich na półkoloniach, koloniach i turnusach rehabilitacyjnych w okresie wakacyjnym, a także biorących udział w akcjach letnich (o 14 tys. więcej niż w roku poprzednim).

Spotkania i pogadanki dla dzieci i młodzieży wiejskiej w latach 2004 - 2005

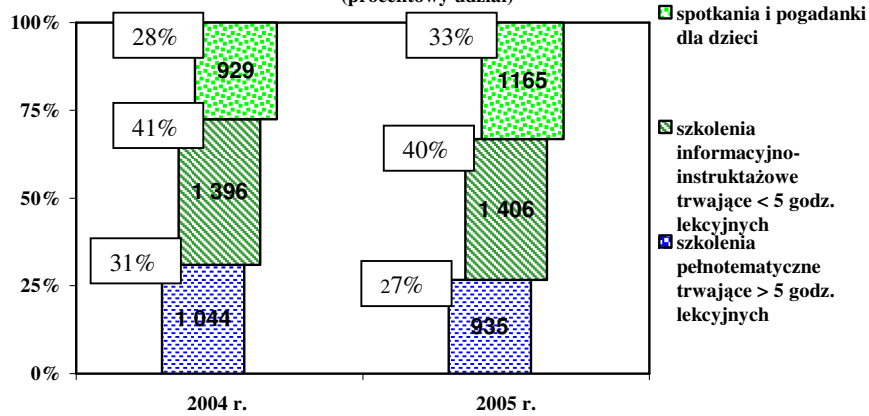


Liczba uczestników pogadań i spotkań dla dzieci i młodzieży wiejskiej w latach 2004-2005



Liczbę spotkań i pogadań dla dzieci i ich uczestników, przeprowadzonych przez poszczególne oddziały regionalne w 2005 roku przedstawia załącznik nr 11

**szkolenia oraz pogadanki i spotkania z zakresu bhp
w latach 2004-2005
(procentowy udział)**

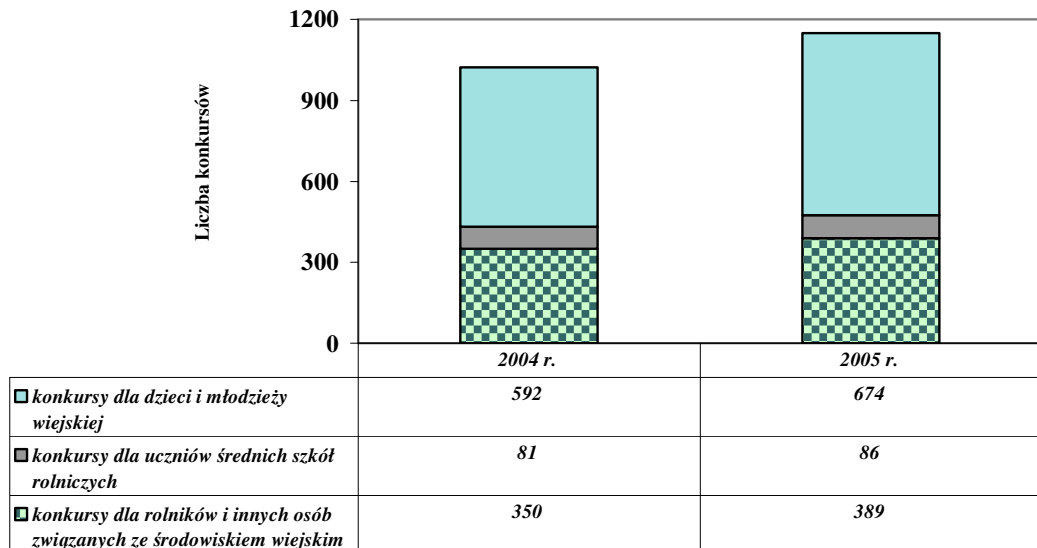


4.2. Pozaszkoleniowe formy upowszechniania wiedzy o zagrożeniach wypadkami przy pracy rolniczej i chorobami zawodowymi oraz zasad ochrony zdrowia i życia w gospodarstwie rolnym

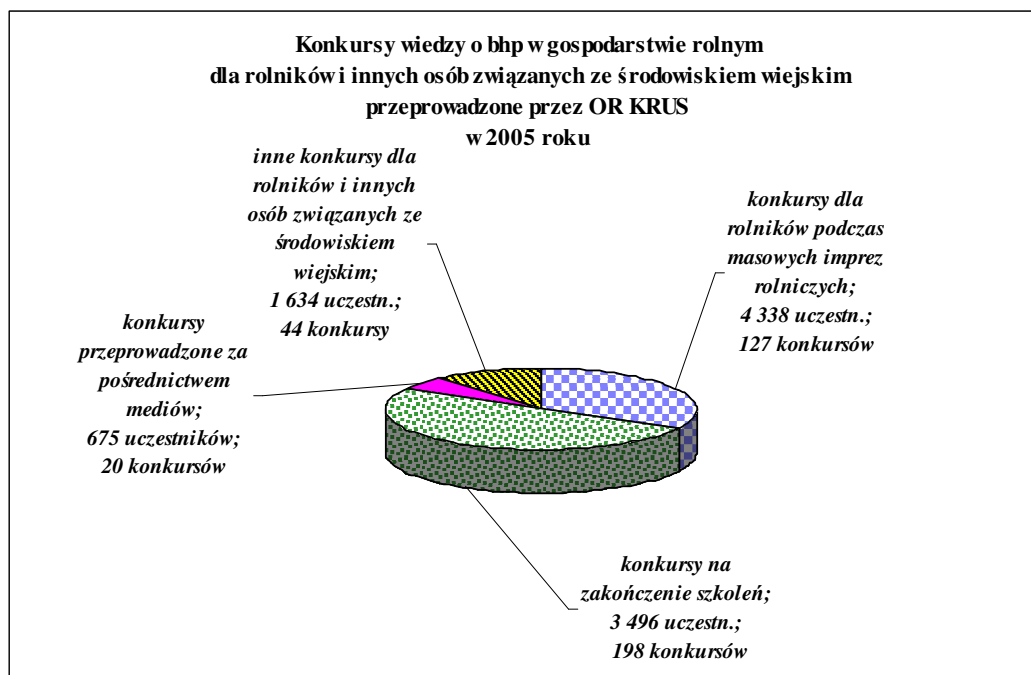
Olimpiady, konkursy i quizy wiedzy o bhp w gospodarstwie rolnym

Oddziały regionalne przeprowadziły ogółem 1 149 olimpiad i różnego typu konkursów wiedzy o bhp w gospodarstwie rolnym, a wzięło w nich udział ogółem prawie 58,5 tys. rolników i członków ich rodzin.

**Konkursy wiedzy o bhp w gospodarstwie rolnym
przeprowadzone przez OR KRUS
w latach 2004-2005**



Dla dzieci i młodzieży wiejskiej przeprowadzono samodzielnie lub we współpracy z innymi instytucjami 674 konkursy (w tym 357 konkursów plastycznych), wzięło w nich udział prawie 43 tys. uczniów z 1 177 szkół podstawowych i gimnazjów.



Konkursy na bezpieczne gospodarstwo rolne i pozostałe konkursy

W roku 2005 przeprowadzono po raz trzeci **Ogólnokrajowy Konkurs Bezpieczne Gospodarstwo Rolne**. Podobnie jak w latach ubiegłych przebiegał w trzech etapach: regionalnym, wojewódzkim i krajowym. Oprócz KRUS głównymi organizatorami były Ministerstwo Rolnictwa i Rozwoju Wsi oraz Państwowa Inspekcja Pracy.

Do Konkursu przystąpiło 1 486 gospodarstw indywidualnych, w których komisje konkursowe – na wszystkich etapach przebiegu Konkursu oceniały porządek w obrębie podwórzy, stan budynków inwentarskich i gospodarczych, wyposażenie maszyn i urządzeń w osłony, podpory i inne zabezpieczenia, stan zabezpieczeń przy pilarkach tarczowych, warunki bytowania i obsługi zwierząt gospodarskich oraz stosowanie i jakość środków ochrony osobistej. Zwracano uwagę na bardzo ważny element jakim jest udział dzieci w wykonywaniu czynności związanych z prowadzeniem gospodarstwa rolnego i stosowania zabezpieczeń przed dostępem dzieci w strefy zagrożeń wypadkowych obejmujących gospodarczych oraz maszyn i urządzeń rolniczych. Oceniano też estetykę gospodarstw i usprawnienia wprowadzane przez właścicieli w zakresie poprawy bezpieczeństwa.

Centralna Komisja Konkursowa oceniła szesnaście finałowych gospodarstw, które zostały wytypowane z etapu wojewódzkiego i wyłoniła pięć najbezpieczniejszych.



Konkurs przebiegał pod honorowym patronatem Pana Aleksandra Kwaśniewskiego – Prezydenta Rzeczypospolitej Polskiej, a patronat medialny objęły TVP, Polskie Radio i dwutygodnik Farmer, prowadząc popularyzację celu i zasad Konkursu oraz prezentację osiągnięć w zakresie poprawy warunków pracy w gospodarstwach laureatów.

Podsumowanie Konkursu i wręczenie nagród laureatom odbyło się podczas Międzynarodowych Targów Polagra-Farm w Poznaniu.

Niektóre oddziały regionalne współuczestniczyły w organizacji **innych konkursów, w których oceniano stan bezpieczeństwa i estetykę gospodarstw**. Były to konkursy o zasięgu lokalnym. Najwięcej tego typu konkursów zorganizował OR KRUS w Warszawie, objęły one 22 gminy, a uczestniczyło w nich 473 gospodarstwa.

Biuro Prewencji, Rehabilitacji i Orzecznictwa Lekarskiego przy współpracy z Biurem Informacji przeprowadziło **XI Konkurs „W rolnictwie można pracować bezpieczniej”** na publikacje poświęcone popularyzacji wiedzy o zagrożeniach i zasadach bezpiecznej pracy w rolnictwie. Jury konkursowe oceniło 27 artykułów opublikowanych w 10 tytułach prasowych, 64 audycje radiowe wyemitowane przez 14 rozgłośni oraz 12 audycje telewizyjnych przygotowanych przez 4 ośrodki TV.

Kasa uczestniczyła także w organizacji **XXXIII Ogólnopolskiego Konkursu Poprawy Warunków Pracy** przeprowadzonym przez Centralny Instytut Ochrony Pracy – Państwowy Instytut Badawczy, a także w Konkursie „Agro-Eko-Turystycznym” p.n. „Zielone Lato” przeprowadzonym przez Redakcję Rolną I Programu Polskiego Radia.

Przeglądy gospodarstw i prac polowych

W wielu oddziałach regionalnych wizytowano gospodarstwa w ramach akcji żniwnej (najczęściej wspólnie z pracownikami PIP) oraz podczas intensywnych prac wiosennych i jesiennych.

Prowadzono przeglądy gospodarstw przed szkoleniami, omawiając na bieżąco zaobserwowane nieprawidłowości i sposoby ich likwidacji.

Stoiska informacyjne KRUS

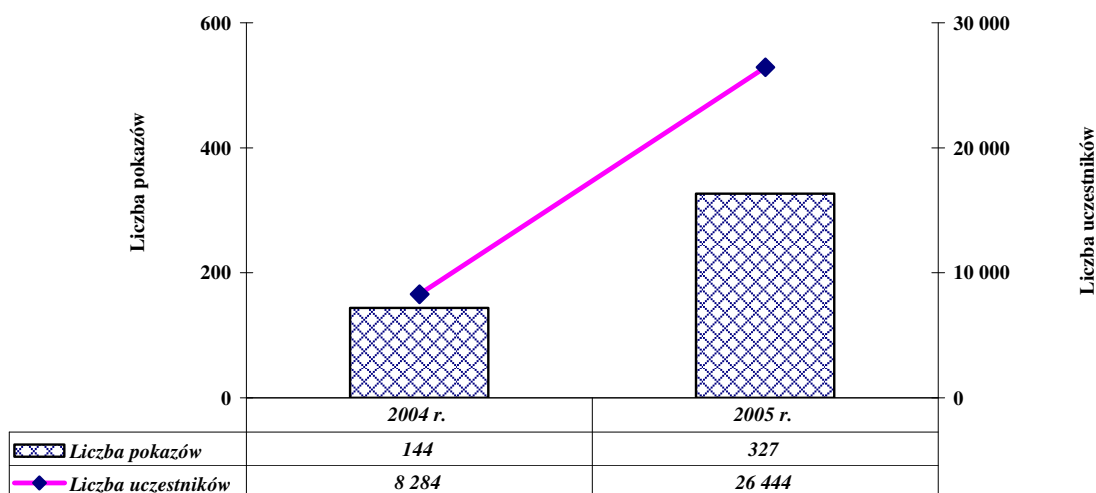
Oddziały regionalne uczestniczyły w masowych imprezach z udziałem rolników i członków ich rodzin wystawiając ogółem 279 stoisk KRUS, na których prezentowano materiały popularyzatorskie, odzież ochronną, ochrony osobiste i inne wyroby zwiększające bezpieczeństwo pracy w gospodarstwie rolnym, przeprowadzano różne konkursy z zakresu wiedzy o bhp oraz promowano bezpieczne gospodarstwa.

Stoiska Kasy - podczas Międzynarodowych Targów Rolniczych POLAGRA-FARM w Poznaniu, Międzynarodowych Targów Techniki Rolniczej AGROTECH w Kielcach, Dożynek Prezydenckich w Spale, Dożynek Jasnogórskich w Częstochowie oraz wojewódzkich, powiatowych i gminnych imprez dożynkowych, regionalnych targów i wystaw rolniczych, festynów i pikników, Dni Otwartych Drzwi w ODR-ach i innych imprez lokalnych według danych oddziałów regionalnych odwiedziło prawie 94 tys. osób.

Pokazy

Sprawdzonej formą oddziaływania na rolników i ciesząc się ich zainteresowaniem były różnego rodzaju pokazy, szczególnie środków ochrony osobistej i odzieży roboczej, bezpiecznego użytkowania pilarek, udzielania pierwszej pomocy przedmedycznej i wymiany osłon wałów przegubowo-teleskopowych.

Liczba pokazów i ich uczestników w latach 2004-2005



Wymiany osłon dokonywali głównie pracownicy Lubelskiej Fabryki Maszyn Rolniczych, a pokazy prawidłowego cięcia drewna (większość dotyczyła pił łańcuchowych) organizowano przy współdziałaniu przedstawicieli firm HUSQVARNA, STIHL i SOLO oraz pracowników

Pokazy udzielania pomocy przedmedycznej.



Fot. OR Jasło



Fot. OR Przeworsk

Pokaz bezpiecznej obsługi pilarek łańcuchowych.



Fot. OR Jasło

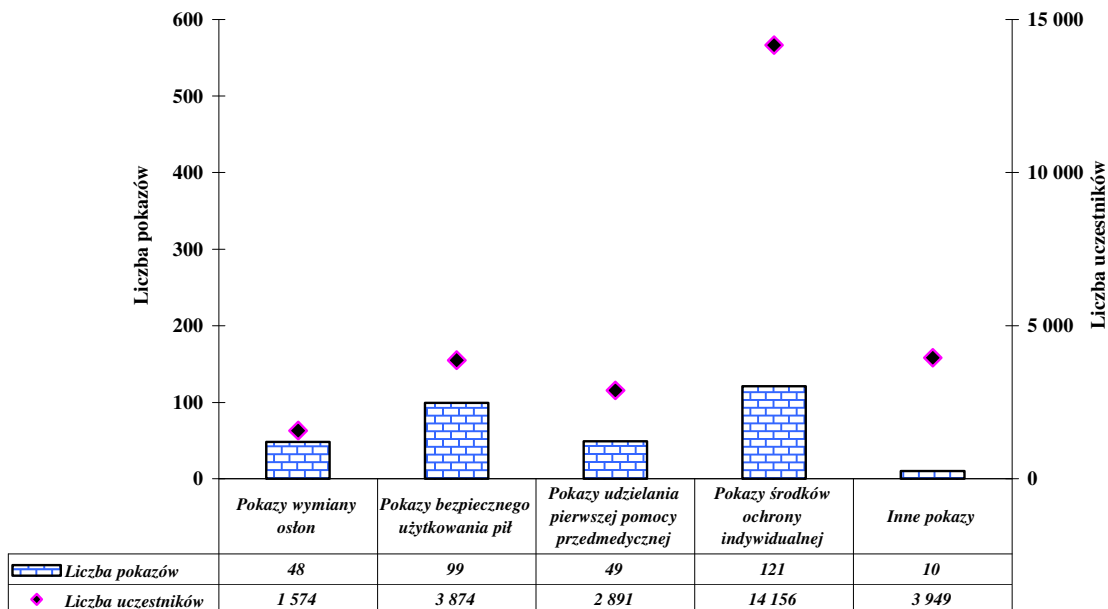
Pokazy wymiany osłon wałów przegubowo-teleskopowych



Fot. OR Białystok

nadleśnictw, ODR-ów i strażaków OSP. Pokazy udzielania pierwszej pomocy przedmedycznej prowadzono przy wsparciu strażaków z OSP, policji i pracowników PCK. W pokazach środków ochrony osobistych i odzieży roboczej uczestniczyli przedstawiciele firm: GRENE, UNIMAT, JANEL, PROTEKT SAFE i Wytwórni Umundurowania Strażackiego OSP RP.

Pokazy przeprowadzone przez OR KRUS w 2005 roku



Współdział Kasy w tworzeniu systemu ratownictwa przedmedycznego

Kasa w celu łagodzenia skutków wypadków przy pracy rolniczej doposaża jednostki Ochotniczej Straży Pożarnej w sprzęt ratownictwa przedmedycznego.

Za pośrednictwem oddziałów regionalnych przekazano jednostkom OSP ogółem 481 (w tym w 2005 roku – 90) zestawów ratownictwa przedmedycznego, co stanowi ponad 60% zestawów ratownictwa przedmedycznego jakimi dysponuje 3 550 jednostek OSP funkcjonujących w Krajowym Systemie Ratowniczo-Gaśniczym).

Obdarowane jednostki OSP przekazują oddziałom regionalnym informacje o wykorzystaniu otrzymanych zestawów. W 2005 roku zestawy do udzielania pierwszej pomocy przedmedycznej były wykorzystane w 1 965 akcjach ratowniczych. Interwencje te dotyczyły wypadków przy pracy rolniczej, pożarów, wypadków drogowych i innych.

Strażacy zapraszani byli do prowadzenia prelekcji, pokazów i konkursów nt. udzielania pierwszej pomocy przedmedycznej dla rolników oraz dzieci wiejskich.

Przekazanie zestawów ratownictwa przedmedycznego jednostkom OSP



Fot. OR w Częstochowie



Fot. OR. w Zambrowie

Pokazy z udziałem strażaków OSP



Fot. OR. w Zambrowie



Fot. OR. w Jaśle



Fot. OR w Opolu

Podczas imprez dożynkowych i festynów gminnych przedstawiciele OSP współorganizowali zawody sportowo-pożarnicze, pokazy sprawności akcji gaśniczej oraz pokazy udzielania pierwszej pomocy przedmedycznej.

Działania prewencyjne w OR Zambrów



Rollnicy na szkoleniu



Szkolenie uczniów w gimnazjum



Szkolenie uczniów w szkole podstawowej



Szkolenie przeprowadzone wspólnie z Husqvarną



Stoisko informacyjne KRUS



Pokonkursowa wystawa prac plastycznych

Popularyzacja zasad bezpiecznej pracy za pośrednictwem środków masowego przekazu

Publikacje o tematyce bhp w rolnictwie ukazywały się w prasie lokalnej, regionalnej i rolniczej, a także biuletynach urzędów gmin i izb rolniczych.

Nagrano wiele audycji emitowanych przez publiczne i komercyjne stacje radiowe i telewizyjne. Dla I Programu PR nagrywano cykliczne audycje poświęcone zagrożeniom w gospodarstwach rolnych.

Pracownicy Kasy dostarczali dziennikarzom niezbędnych materiałów do przedstawiania skali, okoliczności i przyczyn wypadków, zasad bhp oraz promowania podejmowanych działań prewencyjnych.

W mediach ogłaszano i prowadzono konkursy wiedzy o bhp w gospodarstwie rolnym.

Przeprowadzono też XI Konkurs na publikacje poświęcone bezpiecznej pracy w rolnictwie pn. „W rolnictwie można pracować bezpieczniej”, w którym wzięło udział 30 dziennikarzy prasy, radia i telewizji.

Na stronie internetowej Kasy (www.krus.gov.pl prewencja) zostały zamieszczone: zasady ochrony zdrowia i życia w gospodarstwie rolnym; wykaz 23. prac szczególnie niebezpiecznych, których nie należy powierzać dzieciom do lat 15. w gospodarstwach rolnych; wykaz wyrobów oznaczonych Znakiem Bezpieczeństwa KRUS oraz „Regulamin przyznawania Znaków Bezpieczeństwa KRUS”, a także wykaz wyrobów z wyróżnieniem targowym DOBROŚLAW „Wyrób zwiększający bezpieczeństwo pracy w gospodarstwie rolnym”. A także informacje o działaniach prewencyjnych Kasy, regulaminy i wyniki konkursów prowadzonych przez C/KRUS .

Wydawnictwo Ludowe wspólnie z Kasą wydało w nakładzie 40 tys. egzemplarzy kolorową wkładkę do jednego z sierpniowych numerów „Zielonego Sztandaru” (w okresie intensywnych prac żniwnych) pt. „Pracuj bezpiecznie”, o tematyce obejmującej najważniejsze zagadnienia związane z bezpieczeństwem pracy w gospodarstwie rolnym.

Liczbę publikacji prewencyjnych, które ukazały się w mediach w 2005 roku (dane OR KRUS i C/KRUS) przedstawia poniższa tabela:

KRUS	Artykuły prasowe		Audycje radiowe		Audycje tv	
	liczba publikacji	liczba tytułów	liczba audycji	liczba redakcji	liczba audycji	liczba redakcji
2004 r.						
OR KRUS	591	257	132	53	54	35
C/KRUS	19	13	49	1	2	1
2005 r.						
OR KRUS	594	227	132	53	48	24
C/KRUS	15	19	51	1	3	1

Seminaria, konferencje naukowe oraz różnego rodzaju spotkania

W 2005 roku pracownicy Kasy uczestniczyli w:

- XXI Międzynarodowym Seminarium Wykładowców Ergonomii nt. *Ergonomia i bezpieczeństwo pracy w społeczeństwie informatycznym*, organizowanym przez Polską Akademię Nauk, Polskie Towarzystwo Ergonomiczne, Politechnikę Poznańską i Państwową Inspekcję Pracy, w Krynicy Morskiej (12-15.06.2005 r.).
- Konferencji Europejskiego Forum poświęconego zapobieganiu wypadkom w miejscu pracy i chorobom zawodowym nt. *Ubezpieczenie wypadkowe i choroby zawodowe w 25 państwach Unii Europejskiej*, w Wiedniu (5-6.09.2005 r.).
- XI Konferencji Ergonomicznej organizowanej przez Polskie Towarzystwo Ergonomiczne Oddział Poznański nt. *Ergonomia i ochrona pracy w drzewnictwie, leśnictwie i w produkcji rolniczej*, w Puszczykowie (19-20.09.2005 r.). Wygłoszono wykład: *Wypadki i choroby zawodowe rolników oraz starania Kasy Rolniczego Ubezpieczenia Społecznego na rzecz bezpieczeństwa pracy rolników podczas eksploatacji techniki rolniczej, w tym – podczas gospodarczej obróbki drewna*.
- XI Międzynarodowej Konferencji Naukowej nt. *Problemy intensyfikacji produkcji zwierzęcej z uwzględnieniem ochrony środowiska i standardów UE* w IBMER w Warszawie (27-28.09.2005 r.). Wygłoszono referat: *Działania KRUS na rzecz właściwej dystrybucji środków produkcji i ochron indywidualnych i stosowanych w rolnictwie, zwłaszcza w produkcji zwierzęcej*.
- XII Międzynarodowym Seminarium Ergonomii, Bezpieczeństwa i Higieny Pracy w Instytucie Medycyny Wsi w Lublinie nt. *Chemiczne zagrożenia w rolnictwie – stan aktualny i perspektywy* (24-26.10.2005 r.). Wygłoszono referat: *Dziesięć lat dobrowolnej atestacji wyrobów na Znak Bezpieczeństwa KRUS w aspekcie zapobiegania zagrożeniom wypadkowym w rolnictwie indywidualnym*.
- XI Konferencji pn. *Problematyka bezpieczeństwa, ergonomii oraz ekologii w użytkowaniu maszyn i ciągników rolniczych* w Państwowym Instytucie Maszyn Rolniczych w Poznaniu (10.11.2005 r.). Wygłoszono referat: *Dobrowolna atestacja wyrobów w Kasie Rolniczego Ubezpieczenia Społecznego jako narzędzie prewencji wypadkowej w rolnictwie. 10 lat dobrowolnej atestacji wyrobów na Znak Bezpieczeństwa KRUS i wyróżnień targowych pn. DOBROSŁAW za wyrób zwiększający bezpieczeństwo pracy w gospodarstwie rolnym*.
- Konferencji poświęconej badaniom empirycznym i symulacyjnym na użytek projektowania maszyn rolniczych, zorganizowanej przez PIMR w Poznaniu. (8.12.2005 r.). Wygłoszono referat: *Metody eliminacji z rynku wadliwych wyrobów*

i usług dla rolnictwa. Podejmowane przez KRUS działania w celu wyeliminowania z rynku wadliwych wyrobów i usług.

Materiały popularyzatorskie

Wydano 7 tytułów broszur dla rolników - w ogólnym nakładzie 298 tys. egzemplarzy:

1. *Bezpieczna praca na wysokości, w wykopach i zbiornikach w gospodarstwie rolnym – 43 000 egz.*
2. *Bezpieczna obsługa maszyn i urządzeń w gospodarstwie rolnym – 45 000 egz.*
3. *Bezpieczna obsługa zwierząt gospodarskich – 43 000 egz.*
4. *Bezpieczna praca z chemicznymi środkami ochrony roślin – 43 000 egz.*
5. *Ochrona zdrowia i życia w gospodarstwie rolnym – 46 000 egz.*
6. *Pył występujący w rolnictwie jest niebezpieczny – 40 000 egz.*
7. *Chorób odzwierzęcych można się ustrzec – 38 000 egz.*

Wydrukowano dwie kolorowe książeczki dla dzieci: *Jak bezpiecznie pomagać rodzicom w gospodarstwie rolnym* i *Dozwolone od lat 16-stu* - w nakładzie po 50 tys. egzemplarzy;

Zakupiono książeczki dla dzieci pt. *Jak to się kręci? Technika rolnicza dla najmłodszych* - w nakładzie 20 tys. egzemplarzy;

Opracowano i wydano kalendarz dla rolników na 2006 rok, poświęcony bezpieczeństwu dzieci wiejskich - w nakładzie 100 tys. egzemplarzy;

Zakupiono film animowany dla najmłodszych dzieci pt. *Rodzina Porażków*.

Wydano w formie broszury *Regulamin przyznawania Znak Bezpieczeństwa KRUS* w nakładzie 400 egzemplarzy.

5. Oddziaływanie na rzecz właściwej produkcji i dystrybucji bezpiecznych środków stosowanych w rolnictwie i ochron indywidualnych

W ramach działań prewencyjnych Prezes KRUS od dnia 01. stycznia 1995 roku wyrobom bezpiecznym, to jest maszynom i urządzeniom o wysokim poziomie bezpieczeństwa lub innym wyrobom zwiększającym bezpieczeństwo pracy rolniczej, nadaje własny „**Znak Bezpieczeństwa KRUS**”. Dnia 01. stycznia 2005 roku minęło już dziesięć lat dobrowolnej atestacji wyrobów na Znak Kasy.

Znak KRUS nadawany jest na podstawie regulaminu, który określa warunki ubiegania się, przyznawania i odbierania tego Znak. Procedura przyznawania „Znaku Bezpieczeństwa KRUS” jest procedurą niekomercyjną. Od 2001 roku producenci wyrobów, którym Prezes Kasy zezwolił na oznaczanie ich „Znakiem Bezpieczeństwa KRUS”, otrzymują dodatkowo statuetkę „DOBROŚLAW”, symbolizującą „sławę producentom dbającym o bezpieczeństwo rolników”.

W 2005 roku zezwolenia do oznaczania Znakiem Bezpieczeństwa KRUS otrzymało podczas Międzynarodowych Targów Techniki Rolniczej „AGROTECH’2005” w Kielcach oraz Międzynarodowych Targów Rolniczych „POLAGRA – FARM’2005” w Poznaniu ogółem 10 wyrobów:

- 3 typy przyczepianych i półzawieszanych opryskiwaczy polowych „PILMET 1212/1215/1218” o pojemności zbiornika 1200 dm³ i szerokości roboczej 12, 15 i 18 m., produkowanych w FMR „PILMET” S.A. we Wrocławiu (zezwolenie nr 40/2005);
- Ubranie robocze dla rolnika, produkowane przez Wytwórnę Umundurowania Strażackiego Związku OSP RP w Brzezinach k/Łodzi (zezwolenie nr 41/2005);
- 2 typy ładowaczy czołowych „HERKULES” T 229 i T 229/1, produkowanych w „METAL – FACH” Spółka z o.o. w Sokółce (zezwolenie nr 42/2005);
- 2 typy zawieszanych kopaczek przenośnikowych Z 653 (do zbioru ziemniaków) i Z 653/1 (do zbioru cebuli), produkowanych w KFMR „KRUKOWIAK” z Redecza Krukowego k/Brześcia Kujawskiego (zezwolenie nr 43/2005);
- 2 typy zawieszanych opryskiwaczy polowych P 360 „PILMET 412 LUX” i „PILMET 415 LUX” o pojemności zbiornika 400 dm³ i szerokości roboczej 12 i 15 m, produkowanych w FMR PILMET SA we Wrocławiu (zezwolenie nr 44/2005).

Aktualnie ważnych jest 41 zezwoleń, upoważniających 19. producentów do oznaczania Znakiem Kasy 122. wyrobów. Wykaz producentów, których wyroby oznaczone są „Znakiem Bezpieczeństwa KRUS” zamieszczono w załączniku nr 12.

Prezes Kasy przyznaje również wyróżnienie targowe „**DOBROŚLAW**” za „**Wyrób zwiększający bezpieczeństwo pracy w gospodarstwie rolnym**”. Od 2000 roku forma wyróżnienia targowego została wzbogacona o statuetkę „DOBROŚLAW”.

Do tego wyróżnienia typowane są wyroby, które mogą zastąpić wyroby powodujące wypadki lub zmniejszyć zagrożenia, występujące w gospodarstwach rolnych.

W 2005 roku wyróżnienia targowe przyznano:

- Firmie GRENE z Bydgoszczy za szeroki asortyment ubrań ochronnych dla rolników prezentowanych na Targach Techniki Rolniczej „AGROTECH’2005” w Kielcach;
- Firmie HUSQVARNA z Warszawy za traktor Husqvarna YTH 150XP z przyczepą PROFI i zestawem do odśnieżania ciągów komunikacyjnych w gospodarstwie rolnym prezentowane na Targach Rolniczych „POLAGRA – FARM’2005” w Poznaniu.

Od 1996 roku Prezes Kasy przyznał 49 wyróżnień targowych dla 42. dostawców (producentów i importerów) 75. typów wyrobów (54. grup wyrobów).

Wyroby oznaczone „Znakiem Bezpieczeństwa KRUS” w 2005 roku



**Przyczepiany opryskiwacz polowy
„PILMET 1212/1215/1218”**

Opryskiwacze wyposażane są w „Zestawy Ochronne PILMET”, produkowane przez Spółkę „SECURA B.C.” z Warszawy. (Zestaw ochronny do prac chemizacyjnych posiada wyróżnienie targowe, przyznane przez Prezesa Kasy na Targach „SAWO’96”).



**Zawieszany opryskiwacz polowy P 360
„PILMET 412 i 415 LUX”**



**Zawieszane kopaczki przenośnikowe Z 653 (do ziemniaków) i Z 653/1 (do cebuli)
Producent: Kujawska Fabryka Maszyn Rolniczych „KRUKOWIAK” Spółka z o.o. w Redczu Krukowym**



**Ładowacz czołowy „HERKULES” T 229 i T 279/1
Producent: „METAL – FACH” Spółka z o.o. w Sokółce**



**Ubranie robocze dla rolnika
Producent: Wytwórnia Umundurowania Strażackiego
Ochotniczych Straży Pożarnych RP w Brzezinach**

**Wyroby zwiększające bezpieczeństwo pracy w gospodarstwie rolnym,
wyróżnione przez Prezesa KRUS na Międzynarodowych Targach „AGROTECH’2005”
w Kielcach i POLAGRA – FARM’2005” w Poznaniu**



**Szeroki asortyment ubrań roboczych produkcji duńskiej
Importer: „GRENE” Spółka z o.o. z Modły Królewskiej k/Konina**



Przyczepa wywrotka PROFI



Lemiesz do odśnieżania



Obciążniki kół napędzających ciągnik

**Koła ciągnika z łańcuchami
śniegowymi**

**Traktor Husqvarna YTH 150XP z przyczepą i zestawem do odśnieżania ciągów komunikacyjnych
w gospodarstwie rolnym**

W 2005 roku zakończono trwające ponad 7 lat **postępowanie regresowe** wobec właściciela Przedsiębiorstwa „AKPIL” w Pilźnie, producenta wadliwych sadzarek S 227 z nieosłoniętymi zespołami wysadzającymi typu łańcuchowo – czerpakowego. Wyrok Sądu Okręgowego w Rzeszowie potwierdził słuszność roszczeń Kasy. Właściciel PPUH „AKPIL” uruchomił produkcję bezpiecznych sadzarek S 227 z niedemontowalnymi osłonami zespołów wysadzających.



Bezpieczna sadzarka S 227

Dotychczasowe działania Kasy, podjęte w związku z wypadkami podczas użytkowania wadliwych sadzarek z nieosłoniętymi zespołami wysadzającymi okazały się celowe, ponieważ na rynku dostępne są bezpieczne sadzarki tego typu z osłoniętymi zespołami wysadzającymi, a 12. producentów zaprzestało produkcji tych niebezpiecznych maszyn.

Zakończono też wdrożone w 2004 roku **postępowania prewencyjne** wobec dwóch producentów wozów asenizacyjnych – „MEPROZET KOŚCIAN” S.A. (producenta 13. typów wozów) i PUP „POMOT” Spółka z o.o. w Chojnie (producenta 7. typów wozów). Producenci wprowadzili proponowane przez Kasę zmiany konstrukcyjne polegające na wydłużeniu dźwigni włączania i wyłączania kompresora w produkowanych wozach asenizacyjnych. Wprowadzili również napisy ostrzegawcze na wozach.



Zdjęcie wozu asenizacyjnego z PUP „POMOT” ze znakiem ostrzegawczym, zabraniającym wykonywania czynności obsługowych przy włączonym napędzie od wału odbioru mocy (WOM) ciągnika.

Od 1993 roku Kasa zakwestionowała w postępowaniach regresowych i postępowaniach prewencyjnych jakość ponad 350 wadliwych wyrobów i 5 wadliwie świadczonych usług.

Pracownicy Kasy informowali o wyrobach bezpiecznych i wadliwych podczas Targów i innych imprez rolniczych, podczas szkoleń i spotkań z rolnikami, na konferencjach, seminariach i sympozjach. Zagadnienia te przedstawiono również w publikacjach w ogólnopolskich czasopismach rolniczych, w wydawnictwach instytutów i Biuletynie Informacyjnym KRUS „Ubezpieczenia w Rolnictwie”, a także w audycjach radiowych i telewizyjnych oraz na stronie internetowej Kasy.

Prowadzone przez Kasę działania na rzecz właściwej produkcji i dystrybucji bezpiecznych środków stosowanych w rolnictwie i ochron indywidualnych powodują:

- 1) możliwość zakupu przez rolników promowanych przez Kasę bezpiecznych środków technicznych, ochron pracy, ubrań roboczych i ochronnych;
- 2) nabywanie przez rolników wiedzy o bezpiecznych rozwiązaniach technicznych i technologicznych w produkcji rolnej na szkoleniach z zakresu bhp w gospodarstwie rolnym oraz z materiałów popularyzatorskich, m.in. z broszur pt. „*Wyroby oznaczone Znakiem Bezpieczeństwa KRUS*” i „*Wyroby zwiększające bezpieczeństwo pracy w gospodarstwie rolnym*”;
- 3) ograniczenie zakupu i stosowania przez rolników wadliwych wyrobów technicznych, poprzez eliminowanie z rynku w wyniku prowadzonych przez KRUS postępowań regresowych i prewencyjnych;
- 4) eliminowanie w środkach technicznych wad konstrukcyjnych i materiałowych (walidacja wyrobu w procedurze przyznawania *Znaku Bezpieczeństwa KRUS* oraz wystąpienia prewencyjne Kasy);
- 5) eliminowanie niewłaściwego użytkowania maszyn i urządzeń, wynikającego z wadliwie opracowanej przez producenta instrukcji obsługi.

Od 1996 roku Kasa monitoruje dystrybucję techniki rolniczej i środków ochrony indywidualnej oraz odzieży i obuwia roboczego – wyrobów stosowanych w gospodarstwach rolnych. Prowadzona przez Kasę promocja wyrobów bezpiecznych służy:

- zachęcaniu producentów ciągników, przyczep, maszyn, narzędzi i urządzeń rolniczych do nawiązywania bezpośrednich kontaktów z producentami środków ochrony pracy dla kompletowania zestawu ubrań roboczych, ochronnych i innego sprzętu ochrony indywidualnej, stanowiącego wyposażenie oferowanego rolnikom środka do produkcji rolniczej;
- proponowaniu przedsiębiorstwom handlowo – usługowym, działającym na rynku wiejskim, podjęcia dystrybucji środków ochrony pracy i oferowania ich rolnikom razem z technicznymi środkami produkcji i innymi artykułami do produkcji rolnej (paszami, nawozami, pestycydami itp.);

- proponowaniu sprzedawcom środków ochrony pracy, odzieży i obuwia roboczego, aby zapoznawali rolników z tymi wyrobami, które należy stosować podczas prac rolniczych.

6. Współpraca z innymi organizacjami i instytucjami działającymi na rzecz bhp w rolnictwie indywidualnym.

Prowadzenie coraz większej liczby przedsięwzięć mających na celu zapobieganie wypadkom i chorobom zawodowym rolników jest możliwe dzięki zawartemu w dniu 6 marca 2001 r. Porozumieniu w sprawie współpracy na rzecz poprawy stanu bezpieczeństwa i higieny pracy w rolnictwie, pomiędzy Głównym Inspektorem Pracy, Ministrem Rolnictwa i Rozwoju Wsi, Prezesem Kasy Rolniczego Ubezpieczenia Społecznego, Prezesem Krajowego Związku Rolników, Kółek i Organizacji Rolniczych, Prezesem Agencji Własności Rolnej Skarbu Państwa, Przewodniczącym Zarządu Głównego Związku Zawodowego Pracowników Rolnictwa w RP, Prezesem Zarządu Federacji Pracowników-Dzierżawców i Właścicieli Rolnych, Prezesem Krajowej Rady Izb Rolniczych, Prezesem Zarządu Głównego Ochotniczych Straży Pożarnych RP oraz Prezesem Krajowego Stowarzyszenia Sołtysów.

W 2005 roku oddziały regionalne wspólnie z instytucjami (PIP, Policją, PSP, Inspekcją Weterynaryjną, FOŚiGW, ARiMR, Lasami Państwowymi); urzędami państwowymi i samorządami (Urzędami Wojewódzkimi i Miejskimi, Urzędami Marszałkowskimi, Starostwami Powiatowymi, Urzędami Gmin, Sołtysami, Izbami Rolniczymi); związkami i stowarzyszeniami (KZRKiOR, SITR, OSP, KGW); firmami ubezpieczeniowymi i bankami (WARTA, TUW, PZU, Bankami Spółdzielczymi), Automobilklubem Polskim, Gminnymi i Wiejskimi Ośrodkami Kultury, uczelniami technicznymi i instytutami naukowymi - zorganizowały szereg działań dla rolników i członków ich rodzin na rzecz zapobiegania wypadkom przy pracy rolniczej oraz kształtowania prawidłowych nawyków i zachowań w wiejskim środowisku pracy.

Na podkreślenie zasługuje współpraca z PIP, MRiRW, ANR i innymi partnerami społecznymi - w zakresie organizowanego trzykrotnie Ogólnokrajowego Konkursu Bezpieczne Gospodarstwo Rolne.

Kasa kontynuowała współpracę z OSP, która dotyczyła przede wszystkim tworzenia systemu ratownictwa przedlekarskiego w rejonach wiejskich i wyposażania jednostek OSP w zestawy ratownictwa przedmedycznego w ramach porozumienia zawartego pomiędzy Prezesem Kasy Rolniczego Ubezpieczenia Społecznego a Prezesem Zarządu Głównego Związku Ochotniczych Straży Pożarnych Rzeczypospolitej Polskiej.

Oddziały Regionalne uczestniczyły w pracach Wojewódzkich Komisji ds. Bezpieczeństwa i Higieny Pracy w Rolnictwie Indywidualnym, a efektem tej pracy było przeprowadzenie wielu

wspólnych działań prewencyjnych i opracowywanie regionalnych planów działań prewencyjnych.

Współpracowano z redakcjami wielu lokalnych gazet i czasopism oraz rozgłościami radiowymi i stacjami telewizyjnymi. TVP, Polskie Radio i dwutygodnik Farmer objęły patronat medialny Ogólnokrajowego Konkursu Bezpieczne Gospodarstwo Rolne popularyzując jego cel i zasady oraz prezentując osiągnięcia w zakresie poprawy warunków pracy w gospodarstwach laureatów.

Współdziałało również z producentami maszyn i urządzeń dla rolnictwa.

Podsumowanie

W 2005 roku zgłoszono do KRUS 33 556 wypadków, tj. o 8 504 zdarzeń mniej (o 20,2 %) niż w roku poprzednim i o 36% mniej niż w 2003 roku.

Liczba wypadków powodujących wypłatę odszkodowań w następstwie orzeczonego uszczerbku na zdrowiu bądź śmierci wyniosła 20 869, tj. o 7 164 wypadków mniej (o 25,6 %) niż w 2004 roku. Wśród wypadków zakończonych decyzją przyznającą jednorazowe odszkodowanie obserwuje się wzrost liczby wypadków, w następstwie których orzeczonego uszczerbek na zdrowiu nie przekracza 5% oraz znaczne zmniejszenie liczby wypadków śmiertelnych (w 2003 r. – 211, w 2004 r. – 173, a w 2005 r. – 128).

Wskaźnik wypadkowości wyniósł 13,3 wypadków/1000 ubezpieczonych i od 2003 roku uległ znacznemu obniżeniu (w 2003 r. – 20/1000 ubezpieczonych, w 2004 r. – 17,7/1000 ubezpieczonych).

Liczba stwierdzonych chorób zawodowych rolników, za które wypłacono jednorazowe odszkodowanie wzrosła ze 122 w 2004 r. do 136 w 2005 r. Dominowały choroby roznoszone przez kleszcze (boreliozy i kleszczowe zapalenie opon mózgowo rdzeniowych) oraz choroby układu oddechowego.

Zmniejszenie liczby zgłoszonych wypadków ogółem i liczby wypadków śmiertelnych w stosunku do lat poprzednich było efektem prowadzonej od wielu lat – zgodnie z ustawowym obowiązkiem i kierunkami nakreślonymi przez Prezesa Kasy – działalności prewencyjnej i dużego zaangażowania inspektorów oraz innych pracowników KRUS, a także pracowników instytucji i organizacji działających na rzecz poprawy bezpieczeństwa pracy na wsi.

Przyczyn spadku liczby zgłaszanych wypadków oraz wypłacanych świadczeń należy upatrywać także w zmianach do ustawy o usr. – wykluczeniu osób najbliższych rolnikowi z kręgu uprawnionych do jednorazowego odszkodowania, zmianie definicji wypadku przy pracy rolniczej oraz odstąpieniu od gwarantowanej najniższej kwoty jednorazowego odszkodowania z tytułu wypadku, która wynosiła nie mniej niż równowartość za 5.% uszczerbek na zdrowiu.

Wpływ na zmniejszenie liczby nieszczęśliwych zdarzeń wypadkowych miały również zmiany w strukturze wielkości gospodarstw rolniczych i technologii produkcji.

Prowadzona przez Kasę działalność na rzecz zapobiegania wypadkom przy pracy i chorobom zawodowym, jej rozmiary i skuteczność form, przyczynia się w znacznej mierze do obniżania skali wypadków w rolnictwie jak również kształtuje prawidłowe nawyki i zachowania rolników oraz członków ich rodzin, niezbędne podczas wykonywania pracy rolniczej i przebywania w gospodarstwie rolnym.

Działania prewencyjne jednostki organizacyjnej KRUS realizowały w oparciu o regionalne programy zapobiegania wypadkom przy pracy rolniczej oraz plany działań prewencyjnych OR uwzględniające kierunki i zalecenia Prezesa Kasy. Kontynuowano sprawdzone formy prewencji oraz udoskonalano je i wprowadzano nowe.

Powszechne, dobrowolne szkolenia z zakresu wiedzy o bhp stanowiły dominującą formę działalności prewencyjnej. W 3 506 szkoleniach i pogadankach wzięło udział 118 000. rolników, sołtysów, uczniów średnich szkół rolniczych i wiejskich szkół podstawowych oraz gimnazjów.

Na potrzeby szkolenia i innych działań pozaszkoleniowych wydano m.in.: 298 tys. egzemplarzy 7. tytułów broszur nt. bezpiecznej pracy w gospodarstwie rolnym, 100 tys. egzemplarzy Kalendarza na 2006 rok, poświęconego bezpieczeństwu pracy dzieci na wsi, 100 tys. egzemplarzy dwóch tytułów kolorowych książeczek dla dzieci. Zakupiono także film dydaktyczny dla najmłodszych dzieci.

Wiedzę o zagrożeniach wypadkami oraz zasady ochrony zdrowia i życia upowszechniano poprzez różnorodne formy pozaszkoleniowe - prowadzenie konkursów (przeprowadzono ogółem 1 149 różnych konkursów z zakresu wiedzy o bhp z udziałem prawie 58,5 tys. osób); za pośrednictwem środków masowego przekazu, tj. prasy, radia, telewizji oraz internetu; uczestniczenie w masowych imprezach rolniczych (zorganizowano 279 stoisk informacyjnych); organizowanie wystaw i pokazów; uczestnictwo w spotkaniach, konferencjach, seminariach.

Przeprowadzono wspólnie z Ministerstwem Rolnictwa i Rozwoju Wsi oraz Państwową Inspekcją Pracy trzyetapowy Ogólnokrajowy Konkurs "Bezpieczne Gospodarstwo Rolne", do którego przystąpiło 1 486 gospodarstw indywidualnych z terenu działania wszystkich oddziałów regionalnych.

Kontynuowano pracę wśród dzieci i młodzieży. Współpracowano z dyrekcjami i nauczycielami szkół, które wprowadziły tematy z zakresu bhp do programów nauczania w szkołach wiejskich. Przeprowadzono 1 165 spotkań i pogadank dla ponad 63,5 tys. uczniów szkół wiejskich, a także 674 różnego typu konkursy wiedzy o bhp i plastyczne, w których udział wzięło prawie 43 tys. tysięcy uczniów z około 1 200 szkół podstawowych i gimnazjów.

Przeprowadzono 215 szkoleń i 86 konkursów wiedzy o bhp dla uczniów z około 190 średnich szkół rolniczych.

W ramach działań o właściwą produkcję i dystrybucję bezpiecznych środków stosowanych w rolnictwie oraz sprzętu i odzieży ochronnej dla rolników Prezes Kasy przyznał producentom zezwolenia do oznaczania maszyn i urządzeń "Znakiem Bezpieczeństwa KRUS", przyznał także wyróżnienia targowe "Dobrosław" dla wyrobów zwiększających bezpieczeństwo pracy

w gospodarstwie rolnym. Bezpieczne wyroby i ochrony osobiste promowano wśród rolników. Wobec producentów wadliwych wyrobów prowadzono postępowania regresowe i prewencyjne.

Realizując porozumienie o wdrażaniu systemu ratownictwa przedlekarskiego w rejonach wiejskich przekazano nieodpłatnie do kolejnych jednostek OSP 90 zestawów ratownictwa przedmedycznego.

Działania prewencyjne organizowano wspólnie z wieloma organizacjami wiejskimi i samorządowymi oraz różnymi instytucjami, a także z producentami maszyn i urządzeń dla rolnictwa.

Na działalność prewencyjną z Funduszu Prewencji i Rehabilitacji wydatkowano 1 443 tys. złotych, tj. 36 złotych na jedno sołectwo lub zaledwie 90 groszy na jednego ubezpieczonego w KRUS, a przecież w działaniach prewencyjnych uczestniczą również nieubezpieczeni członkowie rodzin rolników, w tym dzieci.

Dane zawarte w informacji będą dostępne także na stronie internetowej KRUS www.krus.gov.pl (prewencja).

Opracowano w Biurze Prewencji, Rehabilitacji i Orzecznictwa Lekarskiego
Warszawa, maj, 2005 rok