



## ZINTEGROWANY SYSTEM ROLNICZEJ INFORMACJI RYNKOWEJ

# RYNEK ZBÓŻ

NR 45/2023

16 listopada 2023 r.

---

***Notowania za okres: 06 – 12.11.2023 r.***

---

Biuletyn tygodniowy

Informacje zamieszczane w niniejszym biuletynie przekazywane są przez podmioty włączone do Zintegrowanego Systemu Rolniczej Informacji Rynkowej (ZSRIR).

Podstawy prawne:

- ustawa z dnia 30 marca 2001 r. o rolniczych badaniach rynkowych (Dz.U. 2015, poz. 1160 – tekst jednolity);
- rozporządzenie Ministra Rolnictwa i Rozwoju Wsi z dnia 8 marca 2021 r. w sprawie zbieranych danych rynkowych (Dz. U. z 2021 r., poz. 589).

# Spis treści

1.	Ceny zakupu ziarna w przedsiębiorstwach dokonujących zakupu zbóż .....	4
1.1.	Ceny zakupu ziarna ekologicznego w przedsiębiorstwach dokonujących zakupu zbóż .....	5
1.2.	Ceny zakupu ziarna w przedsiębiorstwach dokonujących zakupu zbóż w układzie tygodniowym w latach 2019-2023 .....	6
1.3.	Porównanie średnich cen ziarna zbóż w Polsce i UE .....	10
1.4.	Porównanie cen pszenicy i kukurydzy na giełdzie w Paryżu oraz w Polsce i UE .....	13
2.	Ceny sprzedaży mąk w przedsiębiorstwach prowadzących przemiał ziarna zbóż .....	15
3.	Ceny zakupu mąki pszennej (ważniejszych rodzajów) płacone przez podmioty handlu detalicznego .....	17
4.	Ceny zakupu mąki (ważniejszych rodzajów) płacone przez podmioty branży piekarsko-cukierniczej .....	18
5.	Ceny sprzedaży otrąb w przedsiębiorstwach prowadzących przemiał ziarna zbóż .....	19
6.	Porównanie aktualnych cen wybranych towarów w przedsiębiorstwach z cenami w analogicznym okresie roku poprzedniego oraz dwóch lat .....	20
7.	Handel zagraniczny produktami zbożowymi .....	21
8.	Handel zagraniczny – wykresy .....	26
9.	Handel zagraniczny produktami zbożowymi w latach 2016-2021 – dane ostateczne .....	28
10.	Ceny zbóż w ujęciu miesięcznym .....	29
11.	Ceny wybranych mąk w ujęciu miesięcznym .....	30

## Dodatkowe informacje

- Ceny zakupu i sprzedaży nie zawierają podatku VAT.
- Cena zakupu stanowi średnią cenę, którą nabywca artykułu rolno-spożywczego płaci dostawcy, uwzględniającą zastosowane do ceny produktu dodatki lub potrącenia (z wyjątkiem kosztów transportu, składowania, palet oraz ubezpieczenia), obliczoną jako iloraz wartości (bez podatku od towarów i usług) i ilości artykułów rolno-spożywczych zakupionych w okresie zbierania danych rynkowych.
- Cena sprzedaży stanowi średnią cenę, którą otrzymał producent lub dostawca artykułu rolno-spożywczego od nabywcy artykułu, uwzględniającą zastosowane do ceny produktu dodatki lub potrącenia (z wyjątkiem kosztów transportu, składowania, palet oraz ubezpieczenia), obliczoną jako iloraz wartości (bez podatku od towarów i usług) i ilości artykułów rolno-spożywczych sprzedanych w okresie zbierania danych rynkowych.
- Daty prezentowane w tabelach oznaczają ostatni dzień analizowanego tygodnia tj. poniedziałek - niedziela.
- nld - niewystarczająca liczba danych do prezentacji.

### Makroregiony

<b><i>Nazwa makroregionu</i></b>	<b><i>Województwa wchodzące w skład makroregionu</i></b>
<b>centralno-wschodni</b>	lubelskie, łódzkie, mazowieckie, podlaskie, warmińsko-mazurskie;
<b>południowy</b>	dolnośląskie, małopolskie, opolskie, podkarpackie, śląskie, świętokrzyskie;
<b>północno-zachodni</b>	kujawsko-pomorskie, lubuskie, pomorskie, wielkopolskie, zachodnio-pomorskie.

### **Ceny zbóż na targowiskach - zawieszono od 2023r.**

Notowania cen są dostępne na stronach Ośrodków Doradztwa Rolniczego.

## 1. Ceny zakupu ziarna w przedsiębiorstwach dokonujących zakupu zbóż

TOWAR	Rodzaj ZIARNA	POLSKA				
		Cena [zł/tona]		Tygodn. zmiana ceny [%]	Strukt. obrot. [%]	
		12.11.2023	05.11.2023		12.11.2023	05.11.2023
Pszenica	konsumpcyjne	951	965	-1,5	20,7	23,6
	paszowe	967	936	3,3	35,7	26,3
Żyto	konsumpcyjne	664	638	4,0	1,3	1,4
	paszowe	681	725	-6,0	0,8	3,8
Jęczmień	konsumpcyjne	754	792	-4,8	0,3	0,5
	paszowe	755	768	-1,7	1,5	1,9
	browarniane	1108	1101	0,6	1,1	1,4
Kukurydza	pasz. "mokra"	453	449	0,9	13,1	17,4
	paszowe	817	809	1,0	21,6	18,2
Owies	konsumpcyjne	nld	nld	*	0,2	0,1
	paszowe	829	nld	*	0,1	0,2
Pszonżyto	paszowe	764	779	-2,0	3,6	5,4
				<b>Ogółem</b>	<b>100,0</b>	<b>100,0</b>

TOWAR	Rodzaj ZIARNA	POLSKA		
		Cena średnia	Cena min.* [zł/tona]	Cena max.* [zł/tona]
		12.11.2023		
Pszenica	konsumpcyjne	951	782	1 010
	paszowe	967	730	988
Żyto	konsumpcyjne	664	587	701
	paszowe	681	614	754
Jęczmień	paszowe	755	711	787
Kukurydza	pasz. "mokra"	453	398	472
	paszowe	817	723	826
Pszonżyto	paszowe	764	702	776

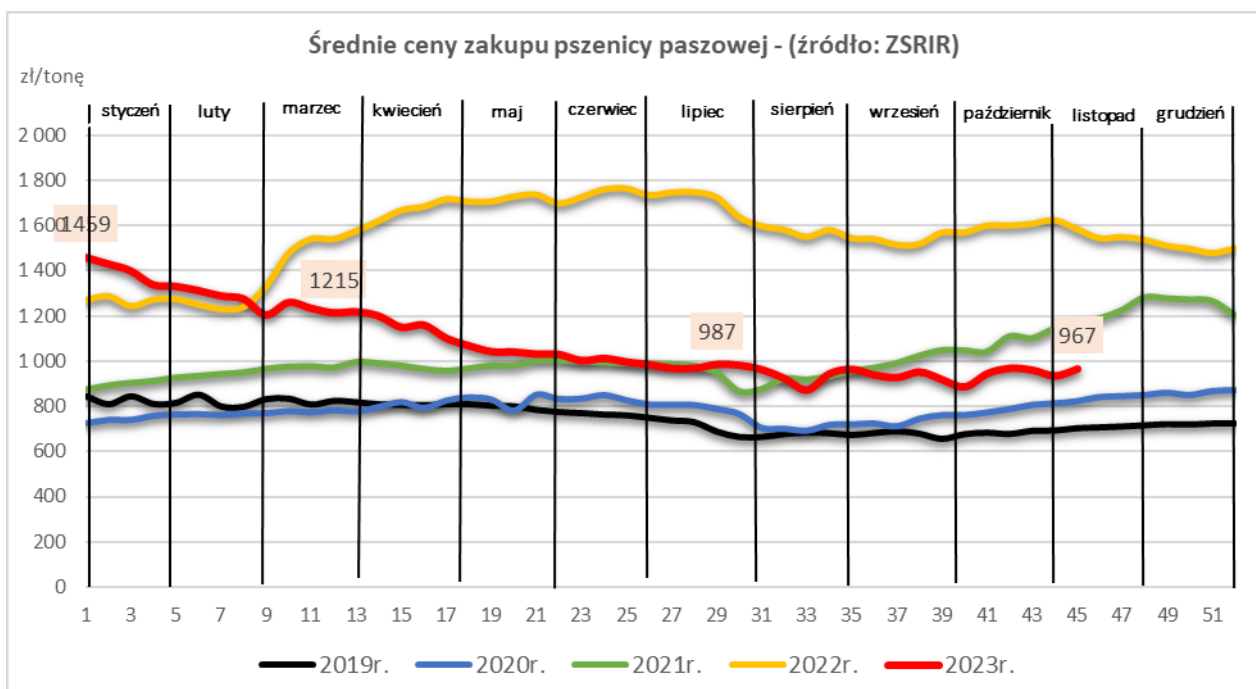
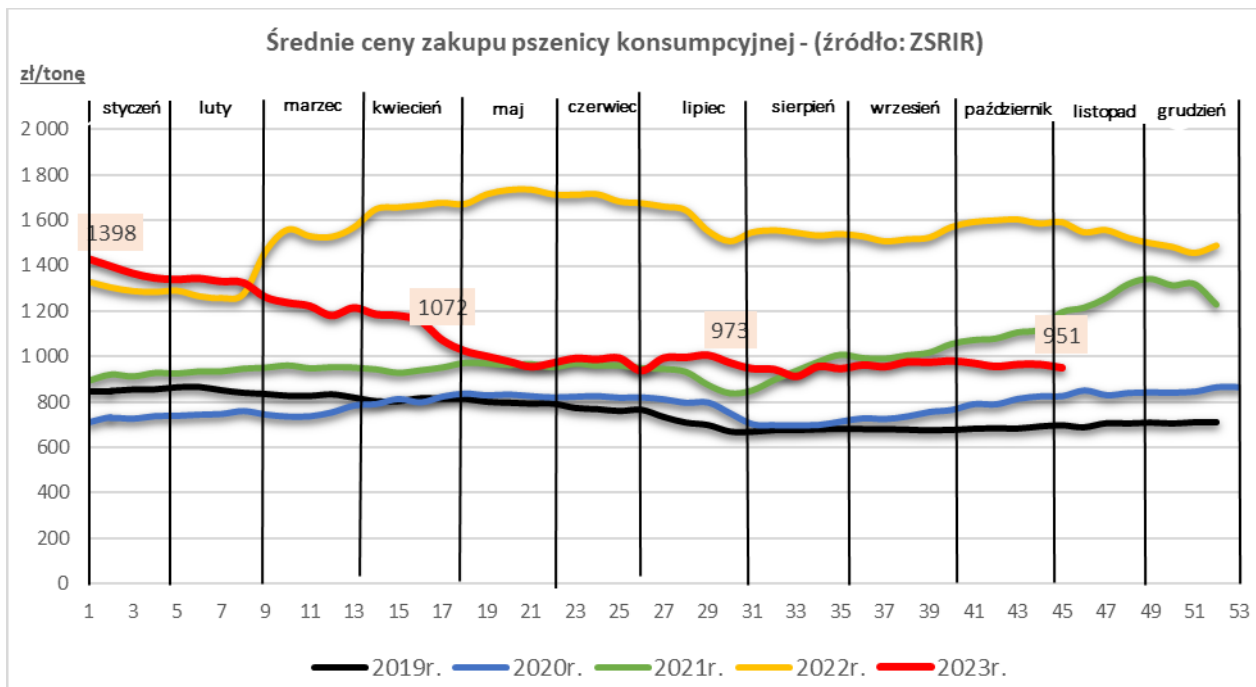
\* średnia cena ważona wyliczona na podstawie 10 najniższych/najwyższych cen

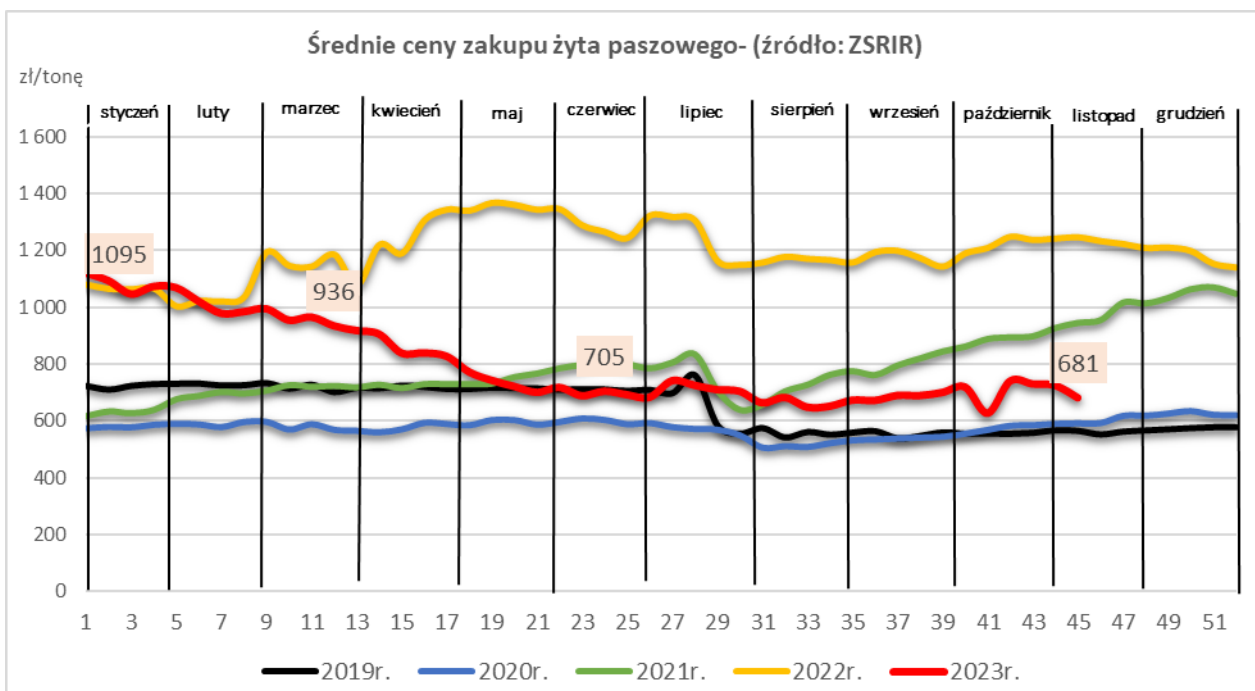
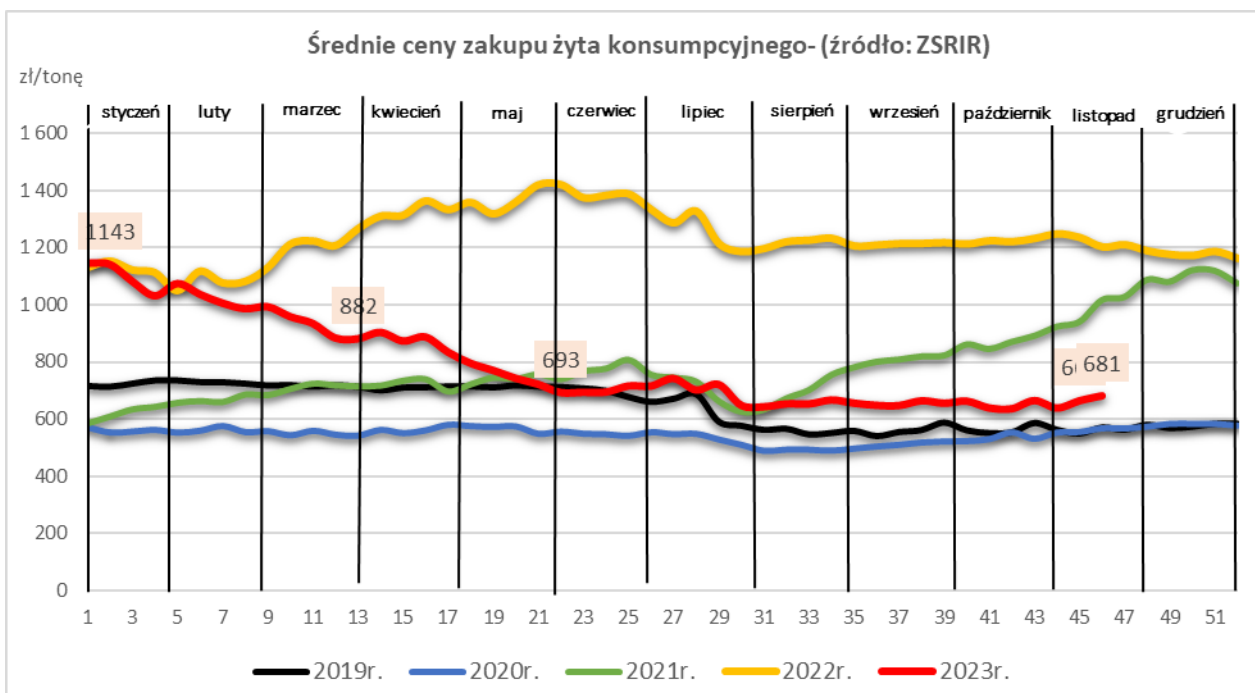
TOWAR	Rodzaj ZIARNA	MAKROREGION								
		Centralno-Wschodni			Południowy			Północno-Zachodni		
		Cena [zł/tona]		Tygodn. zmiana ceny [%]	Cena [zł/tona]		Tygodn. zmiana ceny [%]	Cena [zł/tona]		Tygodn. zmiana ceny [%]
		12.11.2023	05.11.2023		12.11.2023	05.11.2023		12.11.2023	05.11.2023	
Pszenica	konsumpcyjne	899	896	0,3	988	1020	-3,0	944	958	-1,4
	paszowe	857	877	-2,3	998	1007	-0,9	979	935	4,6
Żyto	konsumpcyjne	626	613	2,1	722	690	4,5	654	650	0,6
	paszowe	641	nld	*	nld	nld	*	688	727	-5,4
Jęczmień	konsumpcyjne	nld	--	--	--	--	--	756	792	-4,6
	paszowe	771	748	3,1	nld	nld	*	759	780	-2,6
	browarniane	nld	nld	*	--	--	--	1118	1085	3,0
Kukurydza	pasz. "mokra"	438	445	-1,7	473	nld	*	446	450	-1,1
	paszowe	802	788	1,7	nld	796	*	820	823	-0,3
Owies	konsumpcyjne	--	--	--	--	--	--	nld	nld	*
	paszowe	nld	nld	*	--	--	--	834	nld	*
Pszenżyto	paszowe	732	731	0,2	732	784	-6,5	784	797	-1,6

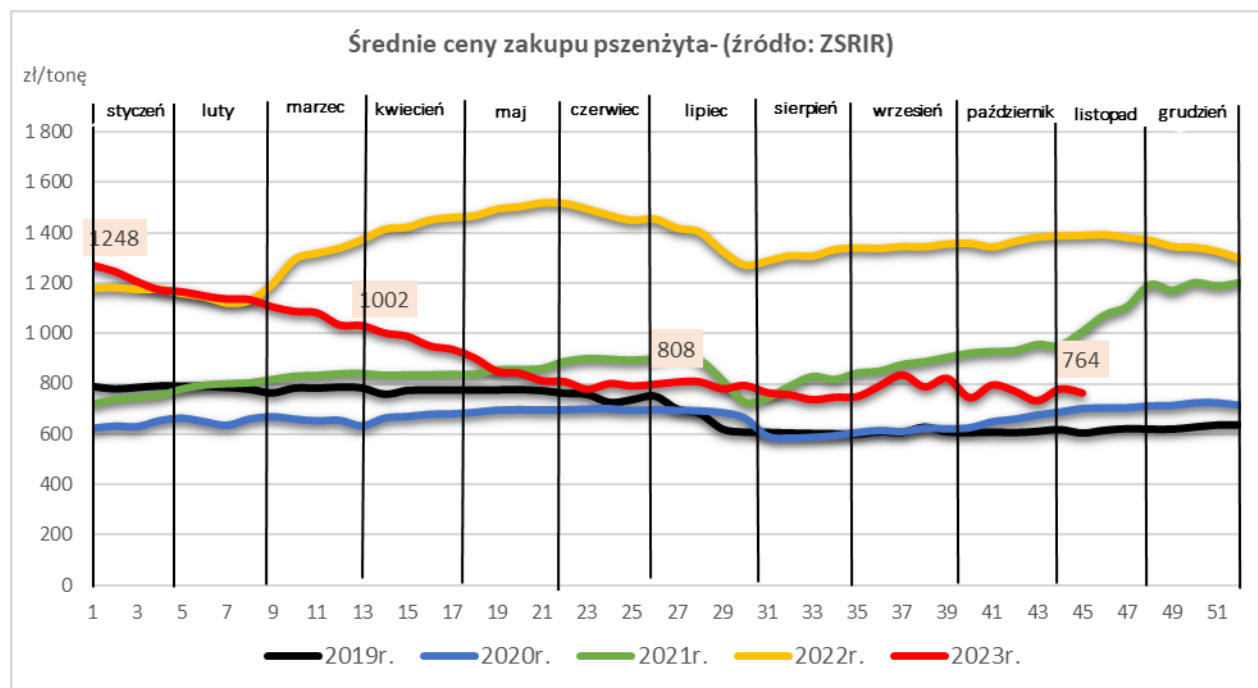
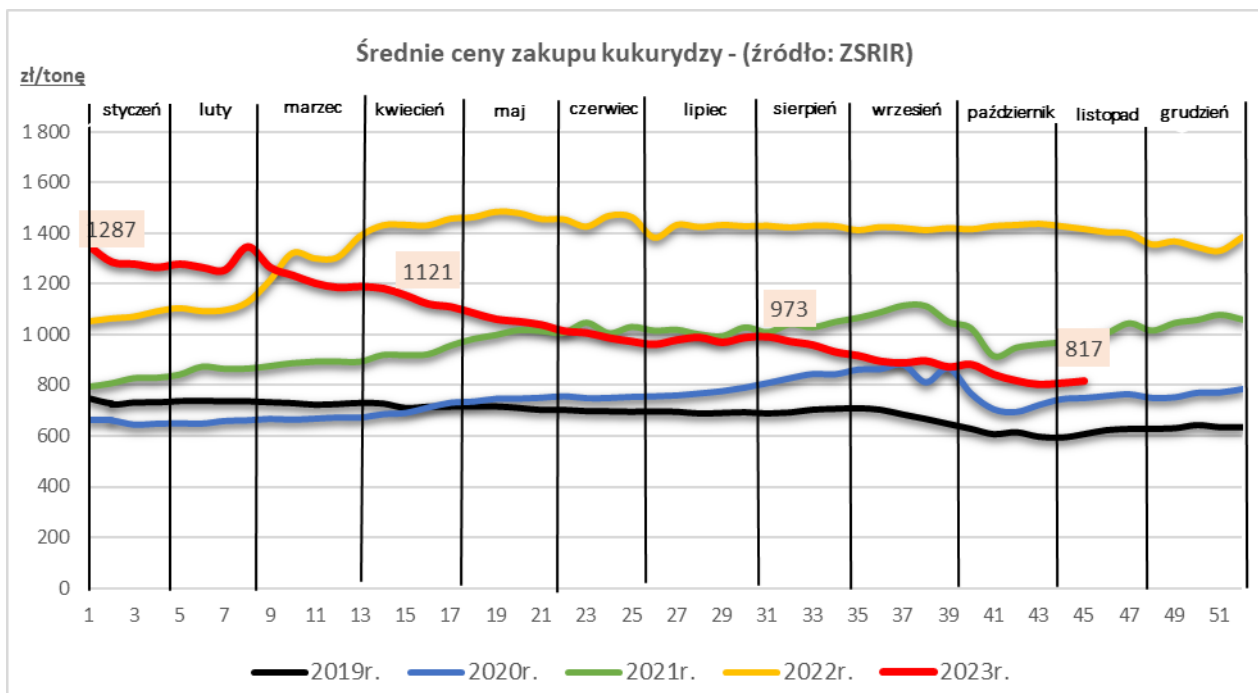
### 1.1. Ceny zakupu ziarna ekologicznego w przedsiębiorstwach dokonujących zakupu zbóż

TOWAR	Rodzaj ZIARNA EKOLOGICZNEGO	POLSKA		
		Cena [zł/tona]		Zmiana ceny [%]
		październik 2023	wrzesień 2023	
Pszenica	konsumpcyjne	nld	nld	*
Żyto	konsumpcyjne	nld	nld	*

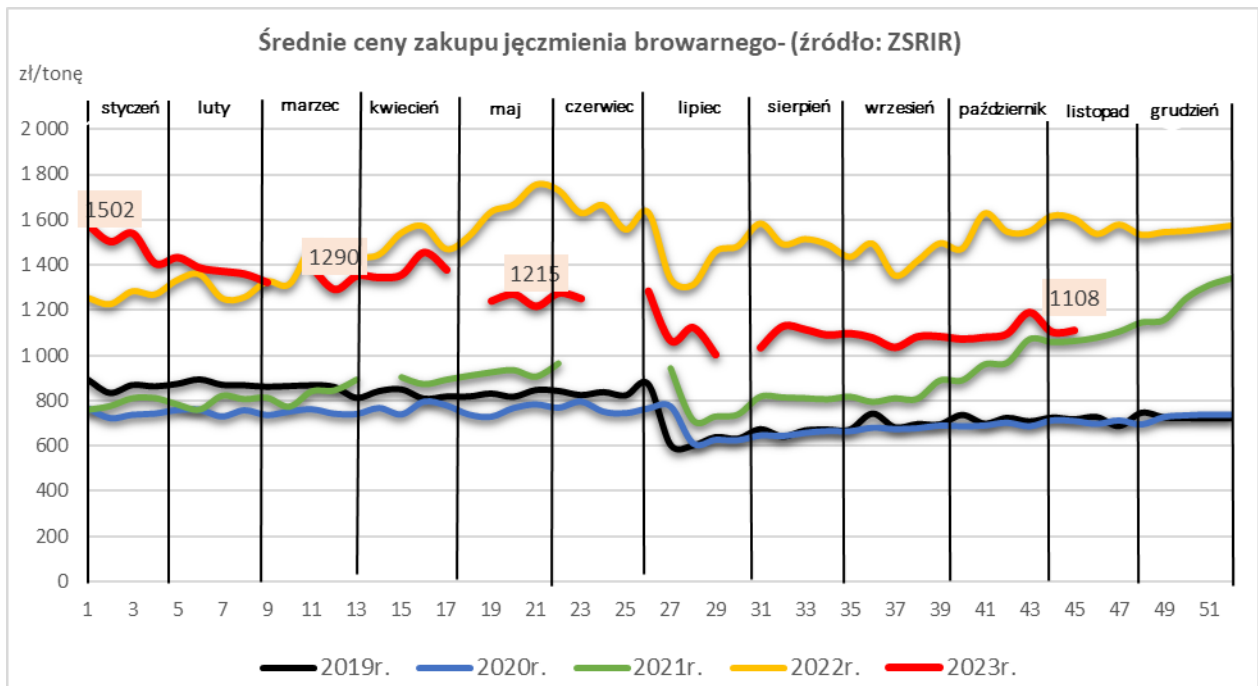
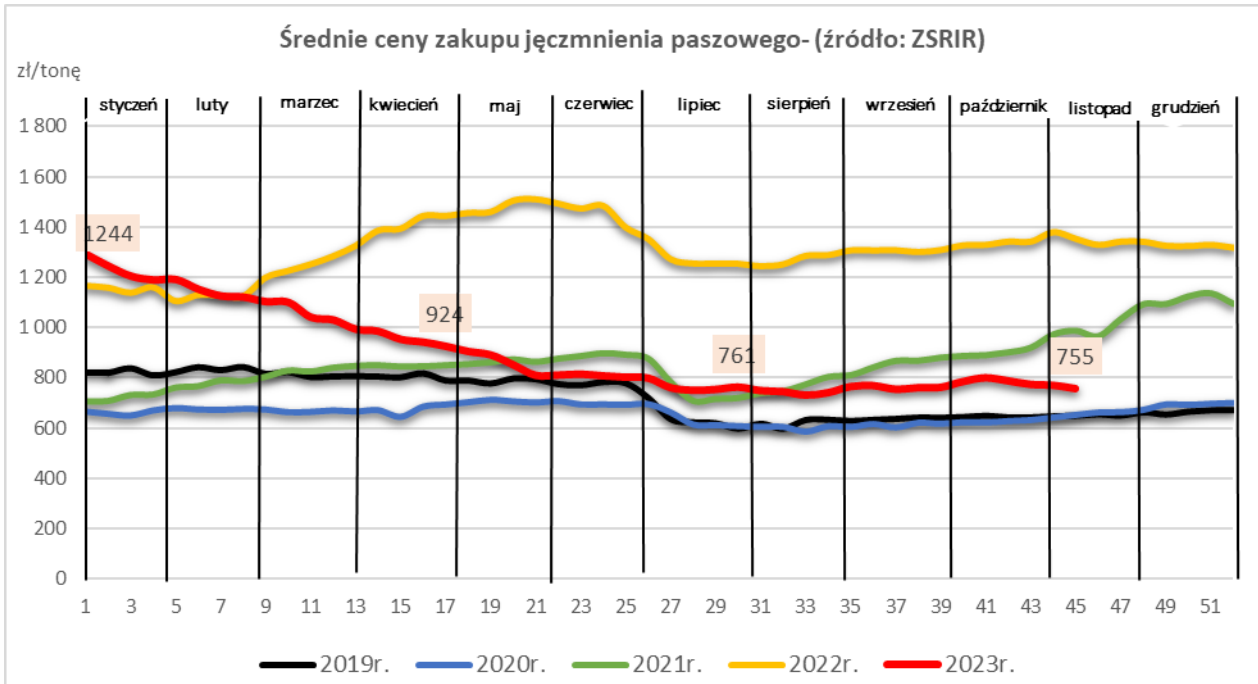
## 1.2. Ceny zakupu ziarna w przedsiębiorstwach dokonujących zakupu zbóż w układzie tygodniowym w latach 2019-2023



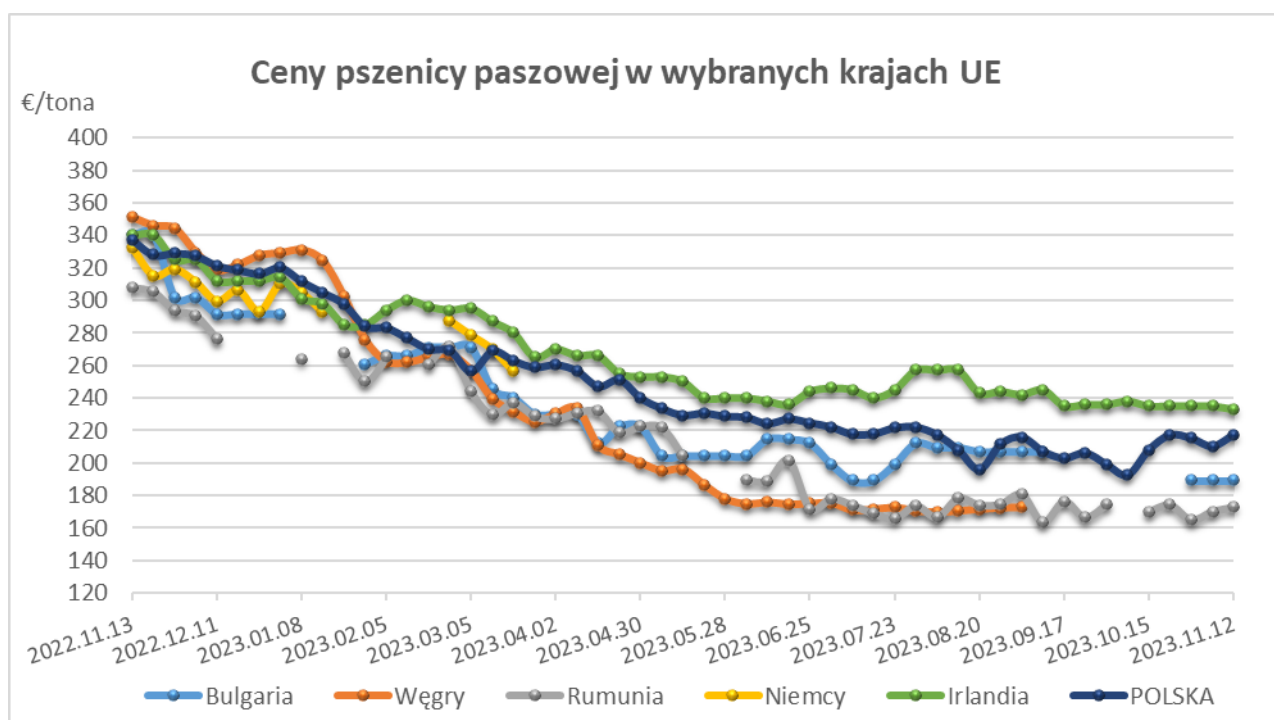
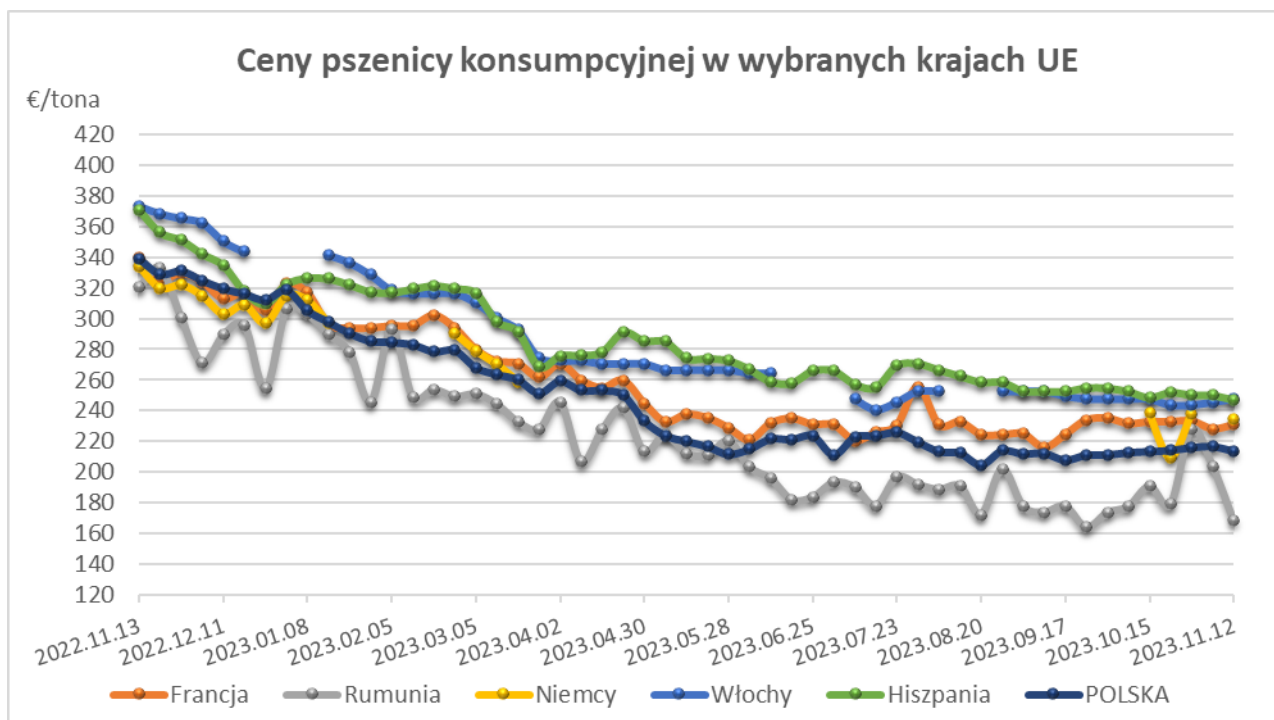




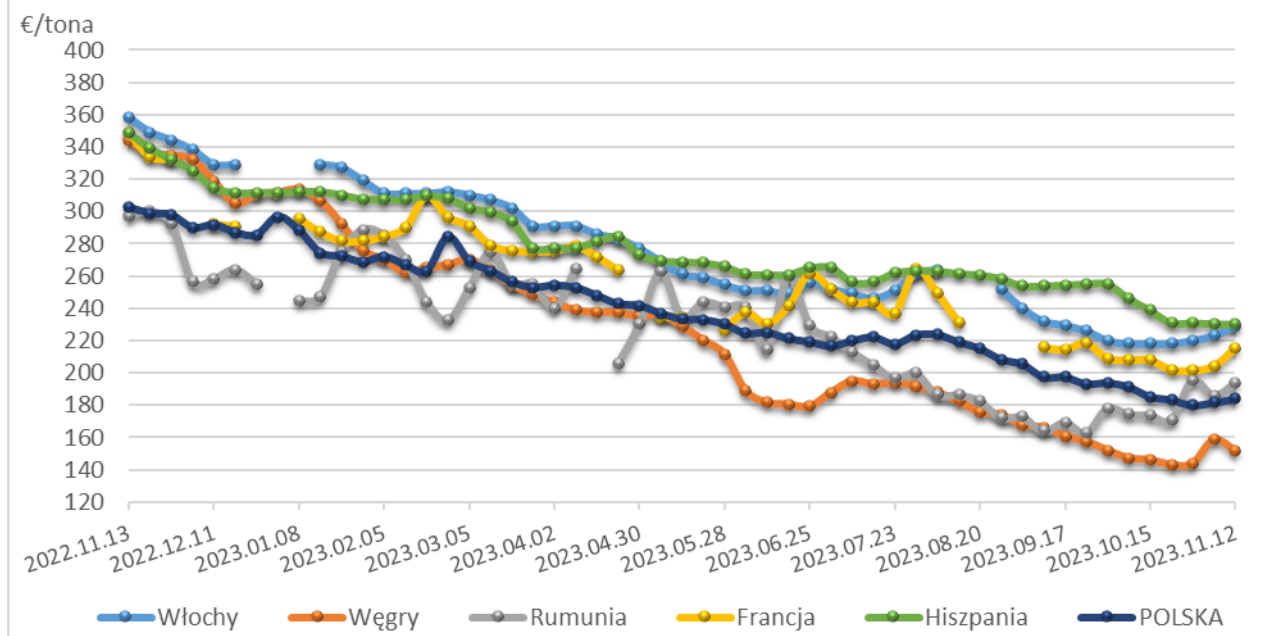




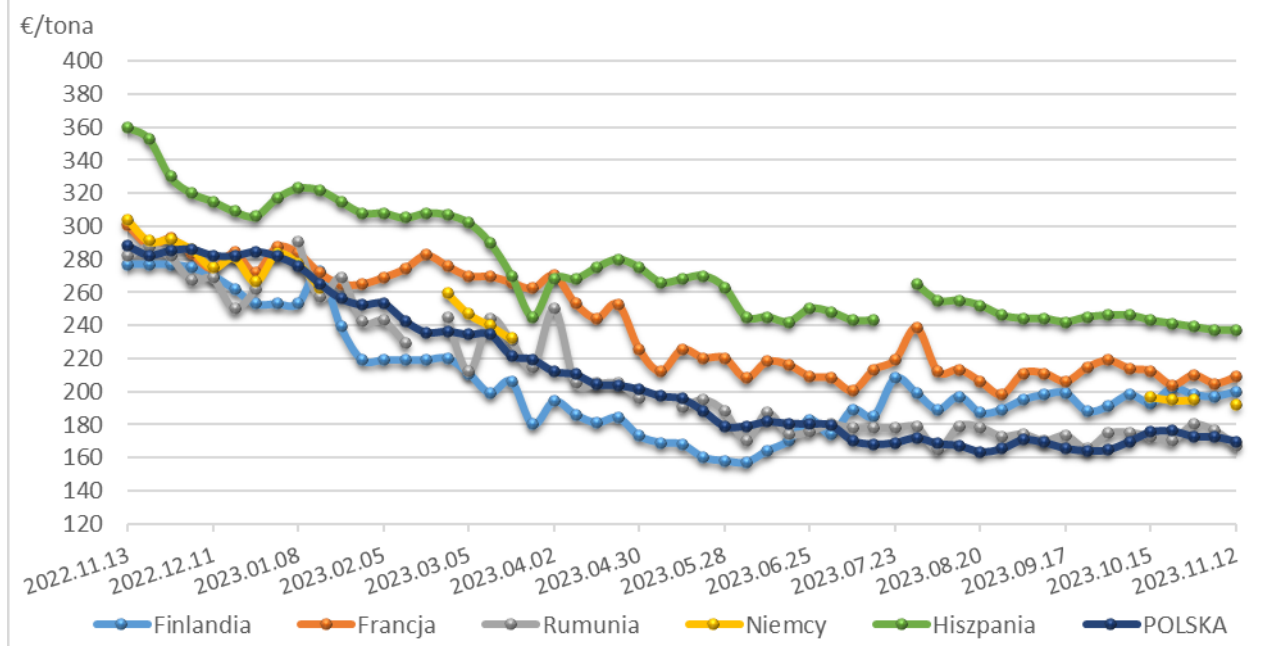
### 1.3. Porównanie średnich cen ziarna zbóż w Polsce i UE (opracowano na podstawie danych Komisji Europejskiej)



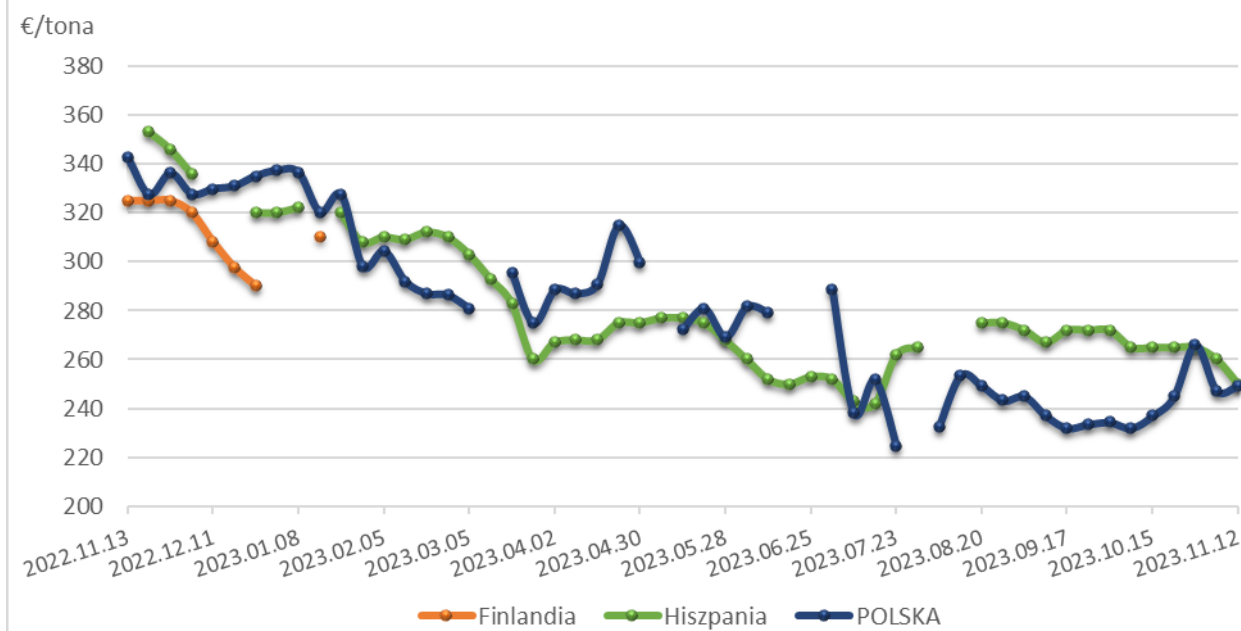
### Ceny kukurydzy paszowej w wybranych krajach UE



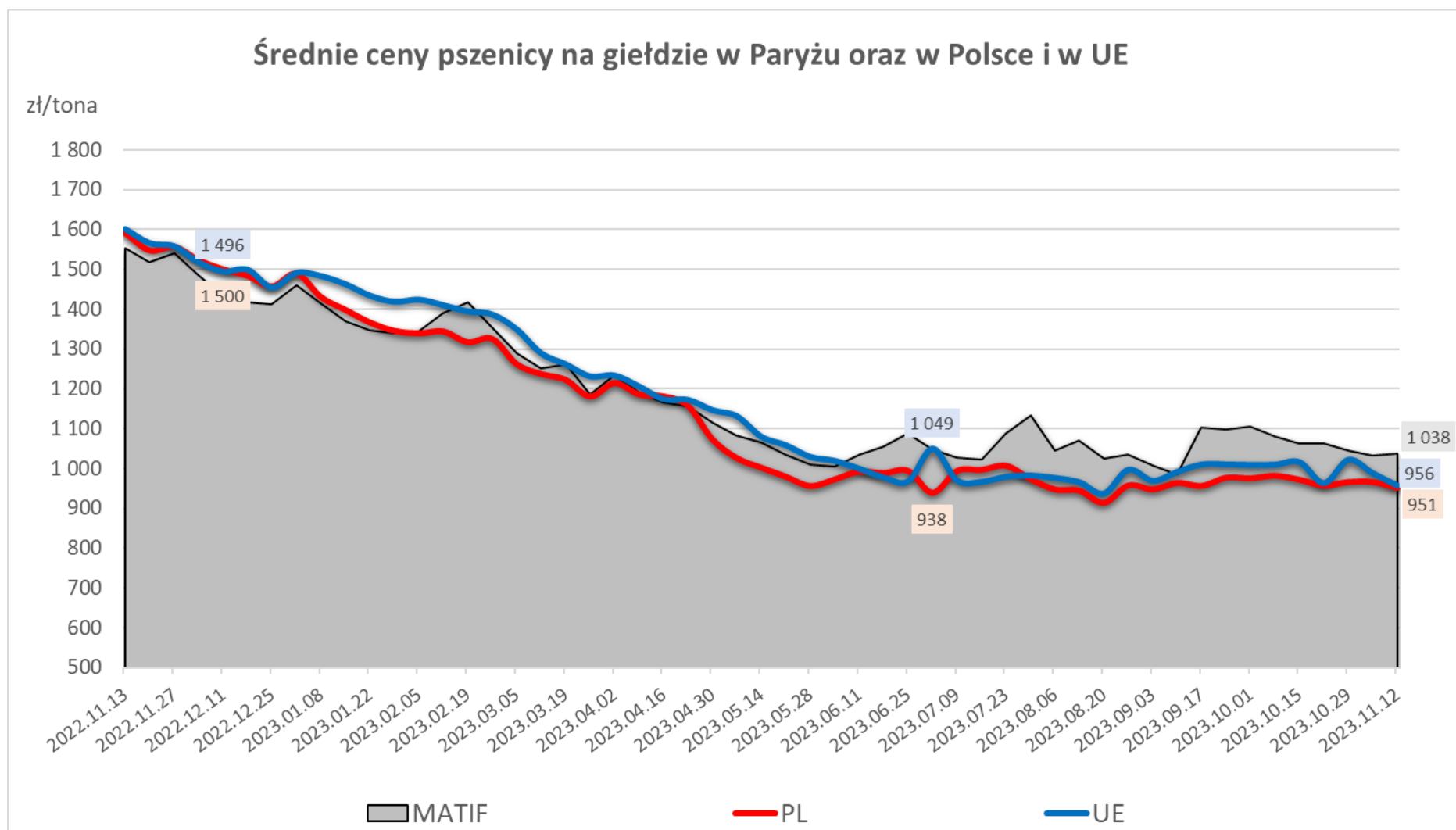
### Ceny jęczmienia paszowego w wybranych krajach UE



### Ceny jęczmienia browarnego w wybranych krajach UE



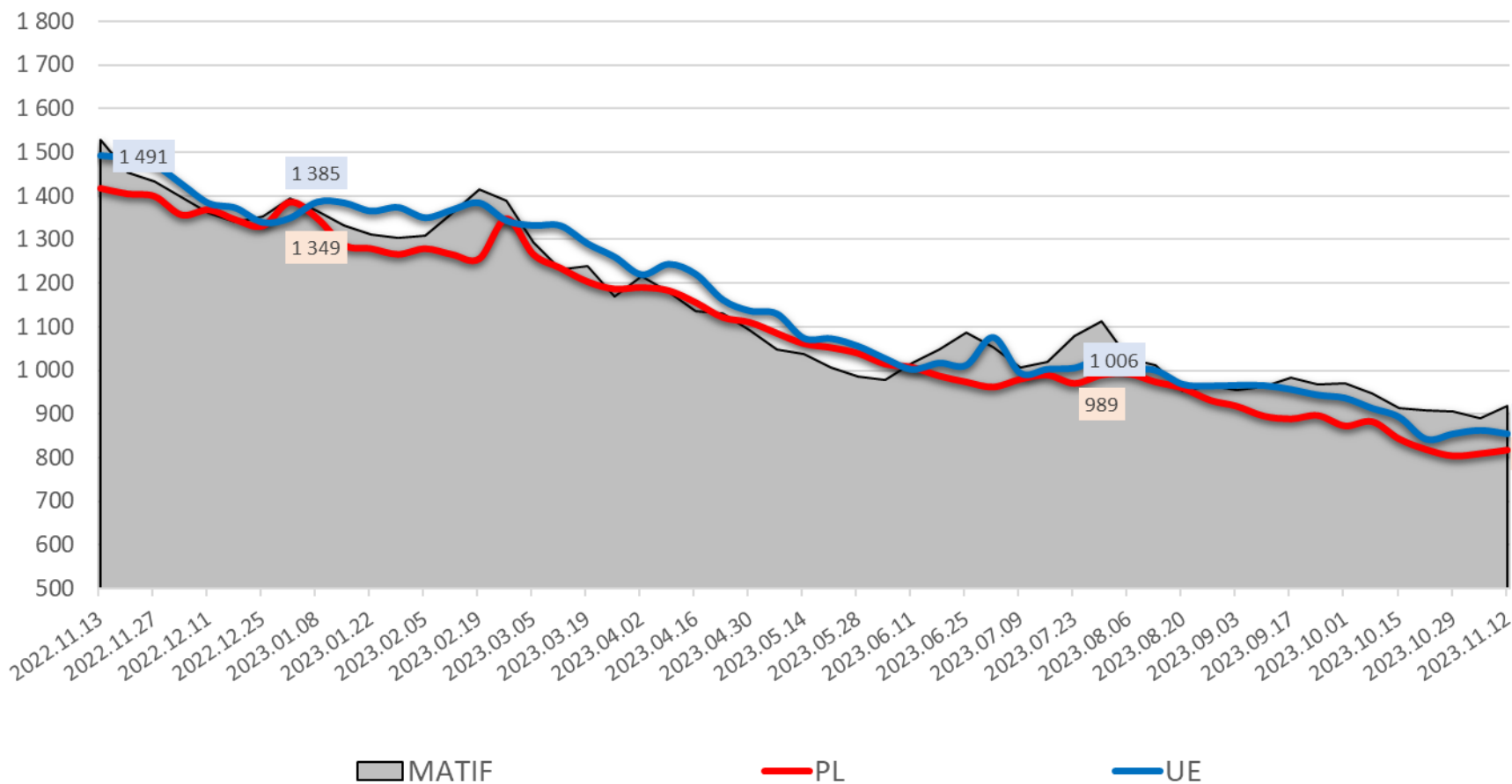
#### 1.4. Porównanie cen pszenicy i kukurydzy na giełdzie w Paryżu oraz w Polsce i UE



Wykorzystanie możliwe wyłącznie z dokładnym podaniem źródła.

## Średnie ceny kukurydzy na giełdzie w Paryżu oraz w Polsce i w UE

zł/tona

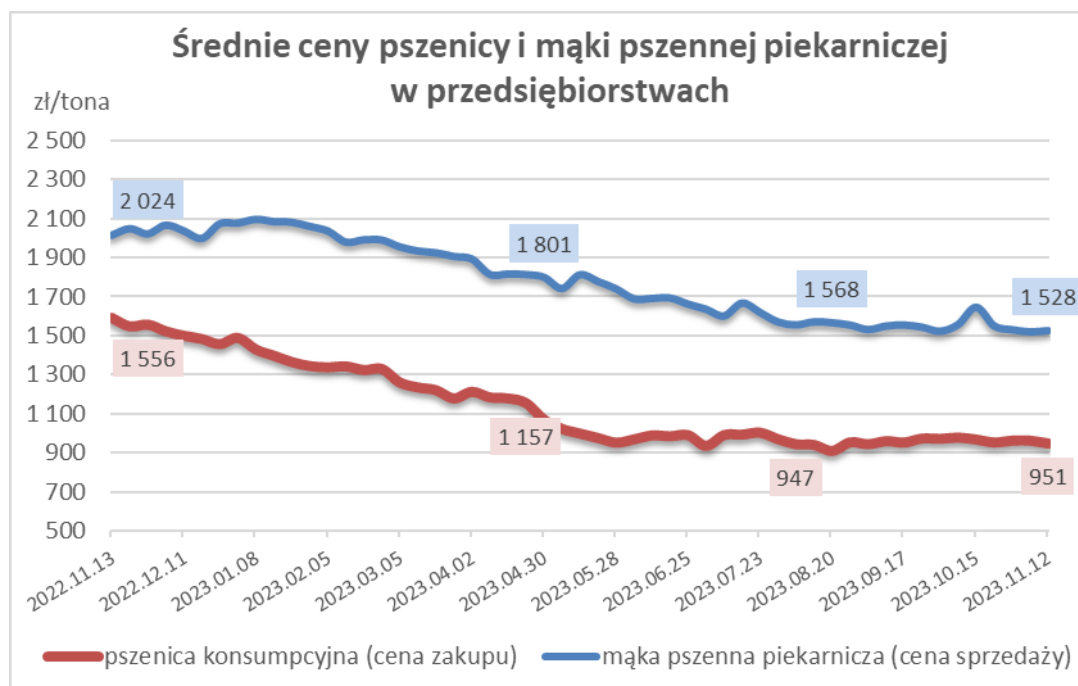


Wykorzystanie możliwe wyłącznie z dokładnym podaniem źródła.

## 2. Ceny sprzedaży mąk w przedsiębiorstwach prowadzących przemiał ziarna zbóż

MĄKA	TYP MĄKI	POLSKA				
		Cena [zł/tona]	Cena [zł/tona]	Tygodn. zmiana ceny [%]	Strukt. obrot. [%]	Strukt. obrot. [%]
		12.11.2023	05.11.2023		12.11.2023	05.11.2023
<b>PSZENNA</b> detaliczna (1kg) wg rodzaju:						
tortowa	450	1 876	1 907	-1,6	33,9	61,1
wrocławska	500	2 211	2 227	-0,7	51,9	19,2
poznańska	500	2 637	2 343	12,6	2,4	8,3
krupczatka	450/500	2 228	2 246	-0,8	1,0	2,0
luksusowa	550	2 954	2 986	-1,1	10,8	9,3
	Ogółem	-	-	-	100,0	100,0
<b>PSZENNA</b>	450	2 451	2 630	-6,8	6,6	7,1
detaliczna	500	2 325	2 402	-3,2	7,0	2,1
(paczkowana 1kg)	550	2 922	2 692	8,5	1,2	0,7
	650	1 587	1 638	-3,1	0,9	0,7
	Ogółem	-	-	-	15,7	10,5
<b>PSZENNA</b>	450	1 792	1 891	-5,2	1,4	1,4
piekarnicza	500	1 520	1 540	-1,3	9,2	10,2
(w workach)	550	1 651	1 730	-4,6	3,9	4,3
	650	1 447	1 509	-4,1	1,5	1,8
	750	1 444	1 443	0,1	7,3	7,8
	850	1 560	1 449	7,7	0,3	0,3
	Ogółem	-	-	-	23,6	25,8
<b>PSZENNA</b>	450	1 534	1 532	0,1	2,9	2,0
piekarnicza	500	1 360	1 429	-4,8	12,2	12,7
(luzem)	550	1 803	1 690	6,7	18,7	20,8
	650	1 413	1 412	0,0	8,7	7,7
	750	1 329	1 324	0,4	9,9	11,1
	850	1 237	1 251	-1,1	0,7	1,1
	Ogółem	-	-	-	53,1	55,5
<b>ŻYTNIA</b>	580	1 362	1 345	1,3	0,2	0,4
piekarnicza	720	1 408	1 371	2,7	2,6	2,9
(w workach)	2000	1 425	1 320	7,9	0,3	0,3
	Ogółem	-	-	-	3,0	3,5
<b>ŻYTNIA</b>	580	1 271	n/d	*	0,1	0,1
piekarnicza	720	1 208	1 159	4,3	4,2	4,3
(luzem)	2000	1 132	1 146	-1,2	0,2	0,2
	Ogółem	-	-	-	4,5	4,7
				Ogółem	100,0	100,0

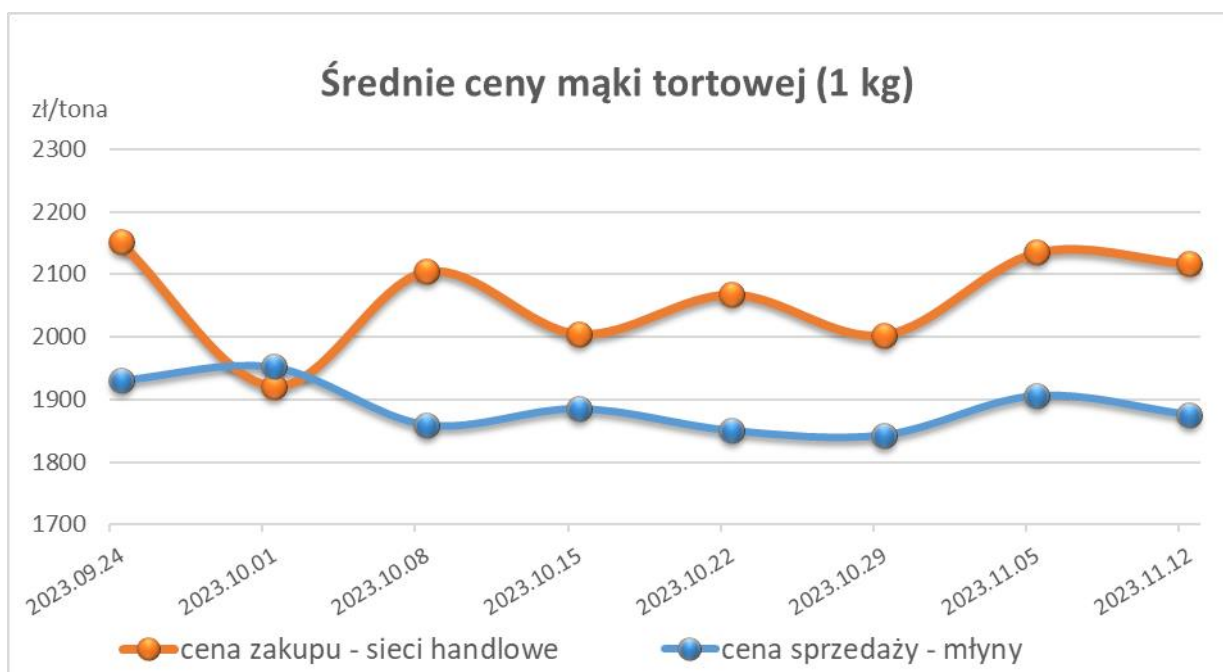
MAKA	TYP MAKI	MAKROREGION								
		Centralno-Wschodni			Południowy			Północno-Zachodni		
		Cena [zł/tona]		Tygodn. zmiana ceny [%]	Cena [zł/tona]		Tygodn. zmiana ceny [%]	Cena [zł/tona]		Tygodn. zmiana ceny [%]
		12.11.2023	05.11.2023		12.11.2023	05.11.2023		12.11.2023	05.11.2023	
<b>PSZENNA</b> detaliczna (1kg) wg rodzaju:										
tortowa	450	1 888	1 920	-1,7	1 787	1 856	-3,7	2 014	1 993	1,1
wrocławska	500	2 201	1 908	15,4	nld	2 954	*	1 855	1 962	-5,5
poznańska	500	nld	nld	*	2 784	2 723	2,2	nld	1 878	*
krupczatka	450/500	2 196	nld	*	nld	nld	*	nld	nld	*
luksusowa	550	3 088	3 293	-6,2	nld	nld	*	1 959	2 058	-4,8
Ogółem	-	-	-	-	-	-	-	-	-	-
<b>PSZENNA</b> detaliczna (paczkowana 1kg)	450	1993	1951	2,2	2733	2876	-5,0	1992	2006	-0,7
	500	2278	2319	-1,8	3133	2895	8,2	1974	2000	-1,3
	550	3088	3293	-6,2	nld	nld	*	1963	1864	5,3
	650	nld	nld	*	1597	nld	*	1622	nld	*
Ogółem	-	-	-	-	-	-	-	-	-	-
<b>PSZENNA</b> piekarnicza (w workach)	450	1511	1635	-7,6	2097	2185	-4,1	1426	1466	-2,7
	500	1514	1565	-3,3	1551	1562	-0,7	1482	1473	0,6
	550	1677	2004	-16,3	1689	1647	2,6	1566	1518	3,2
	650	1414	1415	-0,1	1466	1550	-5,4	1413	1406	0,5
	750	1422	1450	-2,0	1486	1488	-0,1	1405	1374	2,2
	850	nld	1447	*	nld	--	--	1438	1482	-3,0
Ogółem	-	-	-	-	-	-	-	-	-	-
<b>PSZENNA</b> piekarnicza (luzem)	450	nld	nld	*	1644	1632	0,7	nld	nld	*
	500	1311	1320	-0,7	1450	1645	-11,9	1369	1375	-0,4
	550	1436	1401	2,5	1848	1773	4,2	1925	1652	16,5
	650	1306	1322	-1,2	1479	1515	-2,4	1335	1352	-1,3
	750	1357	1362	-0,4	1343	1318	1,9	1262	1281	-1,4
	850	nld	nld	*	nld	nld	*	--	--	--
Ogółem	-	-	-	-	-	-	-	-	-	-
<b>ŻYTNIA</b> piekarnicza (w workach)	580	1295	1301	-0,5	1437	nld	*	1422	1433	-0,7
	720	1376	1359	1,2	1417	1399	1,3	1437	1362	5,5
	2000	1364	1271	7,3	nld	nld	*	1511	1370	10,3
Ogółem	-	-	-	-	-	-	-	-	-	-
<b>ŻYTNIA</b> piekarnicza (luzem)	580	nld	nld	*	nld	nld	*	nld	nld	*
	720	1107	1113	-0,5	1285	1241	3,6	1367	1223	11,7
	2000	nld	nld	*	--	--	--	nld	nld	*
Ogółem	-	-	-	-	-	-	-	-	-	-





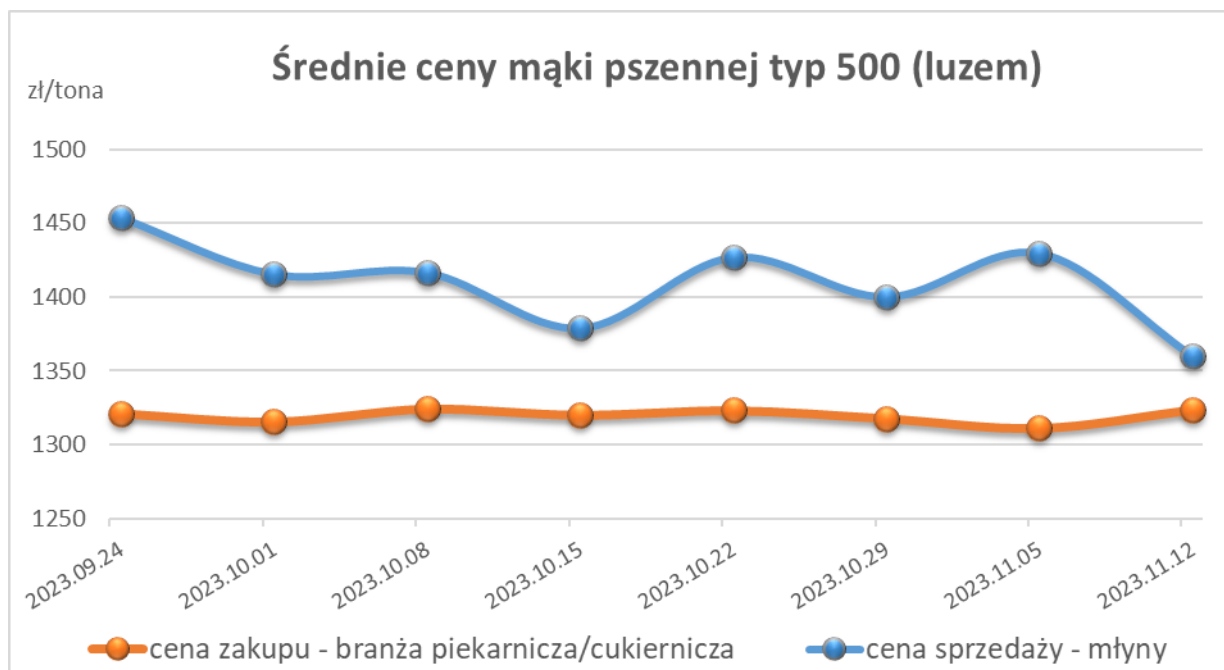
### 3. Ceny zakupu mąki pszennej (ważniejszych rodzajów) płacone przez podmioty handlu detalicznego

MĄKA	TYP MĄKI	POLSKA		
		Cena [zł/tona]	Cena [zł/tona]	Tygodn. zmiana ceny [%]
		12.11.2023	05.11.2023	
<i>PSZENNA detaliczna (1kg) wg rodzaju:</i>				
tortowa	450	<b>2 117</b>	2 134	-0,8
luksusowa	550	<b>2 374</b>	2 480	-4,3
wrocławska	500	<b>2 361</b>	2 672	-11,6



#### 4. Ceny zakupu mąki (ważniejszych rodzajów) płacone przez podmioty branży piekarsko-cukierniczej

MĄKA	TYP MĄKI	POLSKA		
		Cena [zł/tona]	Cena [zł/tona]	Tygodn. zmiana ceny [%]
		12.11.2023	05.11.2023	
<i>luzem:</i>				
pszenna	500	<b>1 324</b>	1 311	1,0
	750	<b>1 227</b>	1 226	0,0
żytnia	720	<b>1 110</b>	1 153	-3,8
<i>w workach:</i>				
pszenna	500	nld	1 496	*
	750	nld	nld	*
żytnia	720	nld	nld	*



## 5. Ceny sprzedaży otrąb w przedsiębiorstwach prowadzących przemiał ziarna zbóż

TOWAR	Rodzaj	POLSKA					
		Cena [zł/tona]		Tygodn. zmiana ceny [%]	Strukt. obrot. [%]	Strukt. obrot. [%]	
		12.11.2023	05.11.2023		12.11.2023	05.11.2023	
<b>w WORKACH</b>							
Otręby	żytnie	539	nld	*	0,5	0,5	
Otręby	pszenne	540	577	-6,4	4,5	4,7	
<b>LUZEM</b>							
Otręby	żytnie	439	438	0,2	7,7	6,5	
Otręby	pszenne	463	494	-6,4	87,3	88,3	
					Ogółem	100,0	100,0

TOWAR	Rodzaj	MAKROREGION								
		Centralno-Wschodni			Południowy			Północno-Zachodni		
		Cena [zł/tona]		Tygodn. zmiana ceny [%]	Cena [zł/tona]		Tygodn. zmiana ceny [%]	Cena [zł/tona]		Tygodn. zmiana ceny [%]
		12.11.2023	05.11.2023		12.11.2023	05.11.2023		12.11.2023	05.11.2023	
<b>w WORKACH</b>										
Otręby	żytnie	438	nld	*	--	--	--	nld	nld	*
Otręby	pszenne	665	577	15,1	nld	nld	*	nld	644	*
<b>LUZEM</b>										
Otręby	żytnie	431	447	-3,6	nld	nld	*	nld	nld	*
Otręby	pszenne	438	508	-13,7	479	484	-0,9	473	470	0,6

**6. Porównanie aktualnych cen wybranych towarów w przedsiębiorstwach z cenami w analogicznym okresie roku poprzedniego oraz dwóch lat**

		[zł/tona]				
		POLSKA				
TOWAR	Rodzaj TOWARU	12.11.2023	13.11.2022	14.11.2021	Zmiana ceny [%] w stosunku do:	
					roku	2 lat
Pszenica	<i>konsumpcyjna</i>	951	1591	1195	-40,2	-20,4
	<i>paszowa</i>	967	1582	1159	-38,9	-16,6
Żyto	<i>konsumpcyjne</i>	664	1237	941	-46,4	-29,5
	<i>paszowe</i>	681	1246	947	-45,3	-28,0
Kukurydza	<i>paszowa</i>	817	1417	984	-42,3	-16,9
Mąka pszenna detaliczna	<i>Typ 450 (paczkowana)</i>	2451	2845	1881	-13,9	30,3
	<i>Typ 500 (paczkowana)</i>	2325	3009	2089	-22,7	11,3
Mąka pszenna piekarnicza	<i>Typ 500 (worki)</i>	1520	2187	1653	-30,5	-8,1
	<i>Typ 750 (worki)</i>	1444	2090	1563	-30,9	-7,6
Mąka żytnia piekarnicza	<i>Typ 580 (worki)</i>	1362	1974	1415	-31,0	-3,8
	<i>Typ 720 (worki)</i>	1408	1975	1416	-28,7	-0,5

## 7. Handel zagraniczny produktami zbożowymi<sup>1</sup>

### EKSPORT I IMPORT OGÓŁEM

CN	Nazwa towaru	EKSPORT/WYWÓZ				IMPORT/PRZYWÓZ				SALDO	
		Wartość [tys. EUR]		Wolumen [tony]		Wartość [tys. EUR]		Wolumen [tony]		Wartość [tys. EUR]	
		I-VIII 2022r.	I-VIII 2023r.*	I-VIII 2022r.	I-VIII 2023r.*	I-VIII 2022r.	I-VIII 2023r.*	I-VIII 2022r.	I-VIII 2023r.*	I-VIII 2022r.	I-VIII 2023r.*
<b>RAZEM zboża i produkty zbożowe</b>		<b>2 032 407</b>	<b>2 453 699</b>	5 925 940	<b>8 890 988</b>	<b>614 135</b>	<b>499 211</b>	<b>1 810 141</b>	<b>1 529 953</b>	<b>1 418 271</b>	<b>1 954 488</b>
1001	Pszenica i meslin	859 816	1 296 222	2 294 158	4 774 870	114 024	145 470	350 418	611 869	745 792	1 150 752
1002	Żyto	81 008	77 820	256 009	331 365	3 958	2 251	12 867	5 534	77 049	75 569
1003	Jęczmień	79 028	75 338	254 968	319 963	50 470	48 252	167 341	161 463	28 558	27 085
1004	Owies	30 352	20 520	103 014	75 147	1 110	1 040	4 596	4 518	29 242	19 480
1005	Kukurydza (ziarna)	820 221	823 331	2 600 280	2 844 341	390 503	259 004	1 190 596	672 390	429 717	564 327
1008	Nasiona gryki, prosa i mozgi kanaryjskiej; pozostałe	125 758	123 094	345 583	466 014	14 660	8 682	19 895	17 273	111 098	114 412
1101	Mąka pszenna i żytnio-pszenna	36 224	37 374	71 928	79 287	39 409	34 511	64 429	56 906	-3 185	2 863

\* - dane wstępne

CN	Nazwa towaru	EKSPORT/WYWÓZ				IMPORT/PRZYWÓZ				SALDO	
		Wartość [tys. EUR]		Wolumen [tony]		Wartość [tys. EUR]		Wolumen [tony]		Wartość [tys. EUR]	
		I-XII 2021r.	I-XII 2022r.*	I-XII 2021r.	I-XII 2022r.*	I-XII 2021r.	I-XII 2022r.*	I-XII 2021r.	I-XII 2022r.*	I-XII 2021r.	I-XII 2022r.*
<b>RAZEM zboża i produkty zbożowe</b>		<b>1 946 257</b>	<b>3 124 996</b>	8 631 716	<b>9 159 792</b>	<b>397 614</b>	<b>1 056 229</b>	<b>1 193 638</b>	<b>3 358 591</b>	<b>1 548 643</b>	<b>2 068 766</b>
1001	Pszenica i meslin	838 612	1 338 051	3 594 949	3 637 950	137 088	269 861	610 195	951 663	701 524	1 068 190
1002	Żyto	196 775	137 096	1 064 410	438 645	9 561	6 060	49 149	19 940	187 214	131 036
1003	Jęczmień	92 281	94 418	455 878	304 620	39 547	62 291	196 015	218 039	52 734	32 128
1004	Owies	45 099	41 045	228 233	136 549	2 003	2 221	10 787	9 270	43 096	38 824
1005	Kukurydza (ziarna)	544 929	1 228 172	2 319 862	3 881 044	156 592	634 597	221 887	2 030 211	388 337	593 574
1008	Nasiona gryki, prosa i mozgi kanaryjskiej; pozostałe	189 104	229 194	850 161	650 381	21 376	20 626	42 952	31 735	167 728	208 568
1101	Mąka pszenna i żytnio-pszenna	39 458	57 020	118 222	110 602	31 447	60 573	62 653	97 732	8 010	-3 553

\* - dane wstępne

<sup>1</sup> źródło: Ministerstwo Finansów

EKSPORT I IMPORT WEDŁUG WAŻNIEJSZYCH KRAJÓW

(dane za lata 2021-2022 znajdują się w wersji Excel)

**EKSPORT PSZENICY z Polski - kod 1001**

według ważniejszych państw

EKSPORT					
I-VIII 2022r.			I-VIII 2023r.*		
Kraj	Wartość [tys. EUR]	Wolumen [tony]	Kraj	Wartość [tys. EUR]	Wolumen [tony]
<b>OGÓLEM</b>	<b>859 816</b>	<b>2 294 158</b>	<b>OGÓLEM</b>	<b>1 296 222</b>	<b>4 774 870</b>
Niemcy	245 398	684 145	Niemcy	322 037	1 157 681
Nigeria	110 423	302 136	Nigeria	306 192	1 119 950
RPA	95 869	253 275	RPA	156 357	605 593
Arabia Saudyjska	43 571	114 771	USA	59 692	228 346
Kenia	39 011	105 057	Angola	54 594	210 802
Maroko	29 946	78 730	Maroko	42 929	157 701
Hiszpania	29 747	72 737	Tanzania	34 089	124 391
Kamerun	27 364	69 019	Hiszpania	30 285	108 441
Portugalia	22 952	58 412	Kamerun	29 869	120 382
Izrael	22 569	57 600	Madagaskar	25 792	98 980
Mauretania	18 091	44 000	Holandia	25 414	77 050

\* - Dane wstępne

**IMPORT PSZENICY do Polski - kod 1001**

według ważniejszych państw

IMPORT					
I-VIII 2022r.			I-VIII 2023r.*		
Kraj	Wartość [tys. EUR]	Wolumen [tony]	Kraj	Wartość [tys. EUR]	Wolumen [tony]
<b>OGÓLEM</b>	<b>114 024</b>	<b>350 418</b>	<b>OGÓLEM</b>	<b>145 470</b>	<b>611 869</b>
Słowacja	42 654	133 920	Ukraina	73 880	347 083
Republika Czeska	37 494	122 889	Słowacja	38 499	154 423
Ukraina	10 007	39 095	Republika Czeska	22 311	85 333
Kazachstan	6 793	12 914	Kazachstan	4 149	9 200
Francja	6 371	10 632	Niemcy	2 218	5 642
Niemcy	3 067	9 592	Dania	1 771	4 875
Węgry	2 522	7 126	Austria	880	2 040
Austria	1 572	2 915	Francja	727	376
Dania	1 465	5 007	Węgry	626	2 091
Litwa	1 298	4 499	Hiszpania	196	267
Rumunia	515	1 273	Estonia	119	363

\* - Dane wstępne

**EKSPORT JĘCZMIENIA z Polski - kod 1003**

według ważniejszych państw

<b>EKSPORT</b>					
<b>I-VIII 2022r.</b>			<b>I-VIII 2023r.*</b>		
<b>Kraj</b>	<b>Wartość [tys. EUR]</b>	<b>Wolumen [tony]</b>	<b>Kraj</b>	<b>Wartość [tys. EUR]</b>	<b>Wolumen [tony]</b>
<b>OGÓLEM</b>	<b>79 028</b>	<b>254 968</b>	<b>OGÓLEM</b>	<b>75 338</b>	<b>319 963</b>
Niemcy	51 892	167 480	Niemcy	41 390	199 090
Holandia	9 539	27 586	Holandia	14 288	58 464
Algieria	6 147	30 899	Hiszpania	13 342	46 032
Dania	2 610	7 205	Litwa	1 505	1 327
Hiszpania	2 218	5 398	Irlandia	1 322	5 496
Norwegia	1 517	3 764	Finlandia	860	4 174
Maroko	912	4 534	Łotwa	818	518
Szwecja	811	2 258	Estonia	620	344
Łotwa	663	529	Belgia	438	1 744
Litwa	655	716	Islandia	201	843

\* - Dane wstępne

**IMPORT JĘCZMIENIA do Polski - kod 1003**

według ważniejszych państw

<b>IMPORT</b>					
<b>I-VIII 2022r.</b>			<b>I-VIII 2023r.*</b>		
<b>Kraj</b>	<b>Wartość [tys. EUR]</b>	<b>Wolumen [tony]</b>	<b>Kraj</b>	<b>Wartość [tys. EUR]</b>	<b>Wolumen [tony]</b>
<b>OGÓLEM</b>	<b>50 470</b>	<b>167 341</b>	<b>OGÓLEM</b>	<b>48 252</b>	<b>161 463</b>
Dania	16 894	57 959	Dania	31 751	95 830
Wielka Brytania	8 563	22 832	Ukraina	5 147	28 064
Niemcy	7 027	22 459	Niemcy	3 851	8 741
Ukraina	4 446	16 594	Słowacja	2 183	12 483
Republika Czeska	4 397	14 112	Republika Czeska	2 142	5 969
Słowacja	3 507	15 493	Wielka Brytania	1 091	3 060
Francja	2 436	6 390	Szwecja	1 042	3 049
Szwecja	2 330	8 800	Francja	920	3 668
Litwa	808	2 647	Litwa	80	486
Węgry	27	9	Holandia	30	100

\* - Dane wstępne

**EKSPORT KUKURYDZY z Polski - kod 1005**

według ważniejszych państw

<b>EKSPORT</b>					
<b>I-VIII 2022r.</b>			<b>I-VIII 2023r.*</b>		
<b>Kraj</b>	<b>Wartość [tys. EUR]</b>	<b>Wolumen [tony]</b>	<b>Kraj</b>	<b>Wartość [tys. EUR]</b>	<b>Wolumen [tony]</b>
<b>OGÓLEM</b>	<b>820 221</b>	<b>2 600 280</b>	<b>OGÓLEM</b>	<b>823 331</b>	<b>2 844 341</b>
Niemcy	370 633	1 216 240	Niemcy	292 385	996 427
Holandia	143 813	440 649	Holandia	215 138	820 624
Wielka Brytania	73 636	224 745	Wielka Brytania	59 983	216 353
Dania	38 647	125 888	Hiszpania	32 749	117 781
Belgia	29 439	82 138	Belgia	32 202	123 345
Finlandia	25 800	85 652	Francja	27 734	81 772
Francja	23 592	71 938	Słowacja	22 379	85 349
Litwa	22 175	77 802	Włochy	21 088	74 405
Norwegia	21 663	74 968	Republika Czeska	18 858	60 666
Szwecja	16 259	54 344	Austria	14 826	28 016
Hiszpania	14 719	42 334	Litwa	13 252	48 684
Republika Czeska	10 632	37 571	Dania	12 108	42 397

\* - Dane wstępne

**IMPORT KUKURYDZY do Polski - kod 1005**

według ważniejszych państw

<b>IMPORT</b>					
<b>I-VIII 2022r.</b>			<b>I-VIII 2023r.*</b>		
<b>Kraj</b>	<b>Wartość [tys. EUR]</b>	<b>Wolumen [tony]</b>	<b>Kraj</b>	<b>Wartość [tys. EUR]</b>	<b>Wolumen [tony]</b>
<b>OGÓLEM</b>	<b>390 503</b>	<b>1 190 596</b>	<b>OGÓLEM</b>	<b>259 004</b>	<b>672 390</b>
Ukraina	269 319	1 090 573	Ukraina	127 002	596 703
Francja	52 854	16 985	Francja	54 962	17 242
Węgry	13 832	7 037	Niemcy	14 444	4 250
Rumunia	11 014	6 624	Węgry	12 850	4 752
Słowacja	10 969	22 398	Rumunia	9 821	2 357
Argentyna	10 696	29 103	Słowacja	9 305	7 190
Niemcy	7 356	2 602	Austria	7 700	2 566
Austria	6 173	3 184	Hiszpania	6 886	17 236
Republika Czeska	2 768	4 882	Argentyna	5 362	9 015
Turcja	1 275	708	Republika Czeska	3 662	4 657
Hiszpania	1 154	396	Turcja	2 313	700
Estonia	1 002	3 787	USA	1 608	1 270

\* - Dane wstępne



**EKSPORT MĄKI PSZENNEJ I PSZENNO-ŻYTNIEJ z Polski - kod 1101**

według ważniejszych państw

<b>EKSPORT</b>					
<b>I-VIII 2022r.</b>			<b>I-VIII 2023r.*</b>		
<b>Kraj</b>	<b>Wartość [tys. EUR]</b>	<b>Wolumen [tony]</b>	<b>Kraj</b>	<b>Wartość [tys. EUR]</b>	<b>Wolumen [tony]</b>
<b>OGÓLEM</b>	<b>36 224</b>	<b>71 928</b>	<b>OGÓLEM</b>	<b>37 374</b>	<b>79 287</b>
Litwa	10 112	21 910	Niemcy	7 892	17 911
Niemcy	7 546	16 966	Litwa	7 658	18 810
Holandia	6 662	12 050	Wielka Brytania	7 101	14 024
Wielka Brytania	6 288	11 787	Holandia	5 573	9 748
Irlandia	1 277	2 163	Kuba	1 587	3 791
Dania	1 183	1 818	Republika Czeska	1 195	2 818
USA	678	975	Irlandia	1 147	2 217
Francja	562	911	Słowacja	1 071	2 078
Republika Czeska	390	956	Francja	941	1 455
Słowacja	245	454	Dania	850	1 480

\* - Dane wstępne

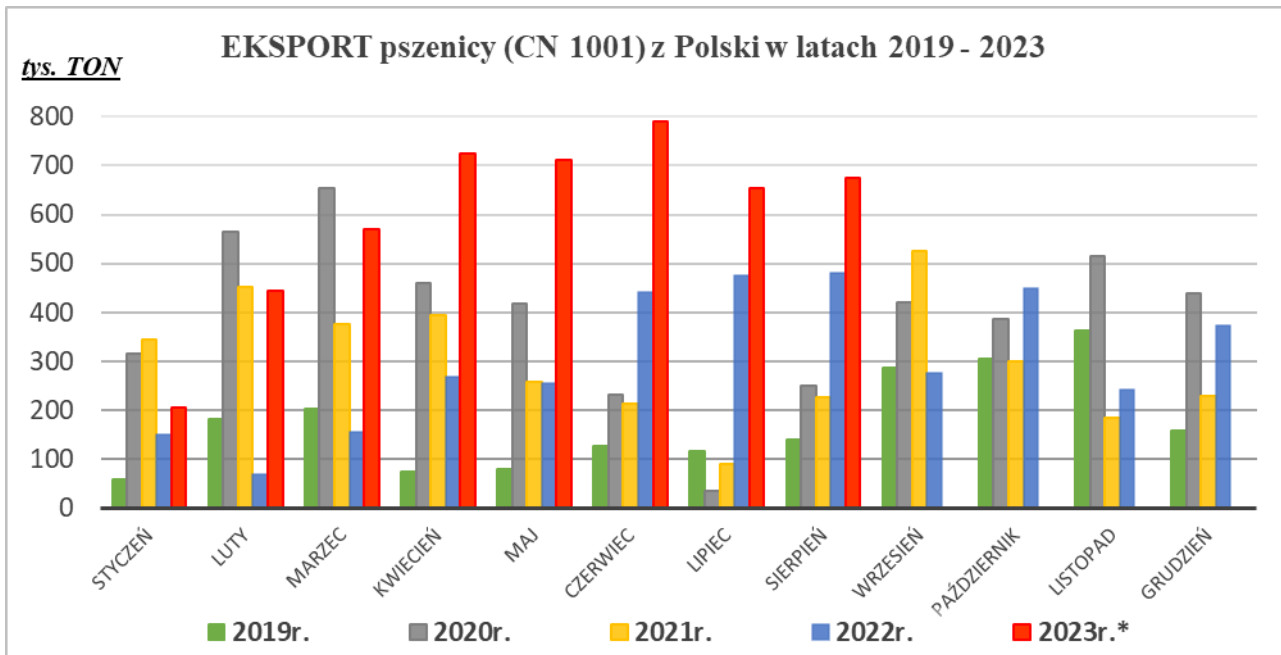
**IMPORT MĄKI PSZENNEJ I PSZENNO-ŻYTNIEJ do Polski - kod 1101**

według ważniejszych państw

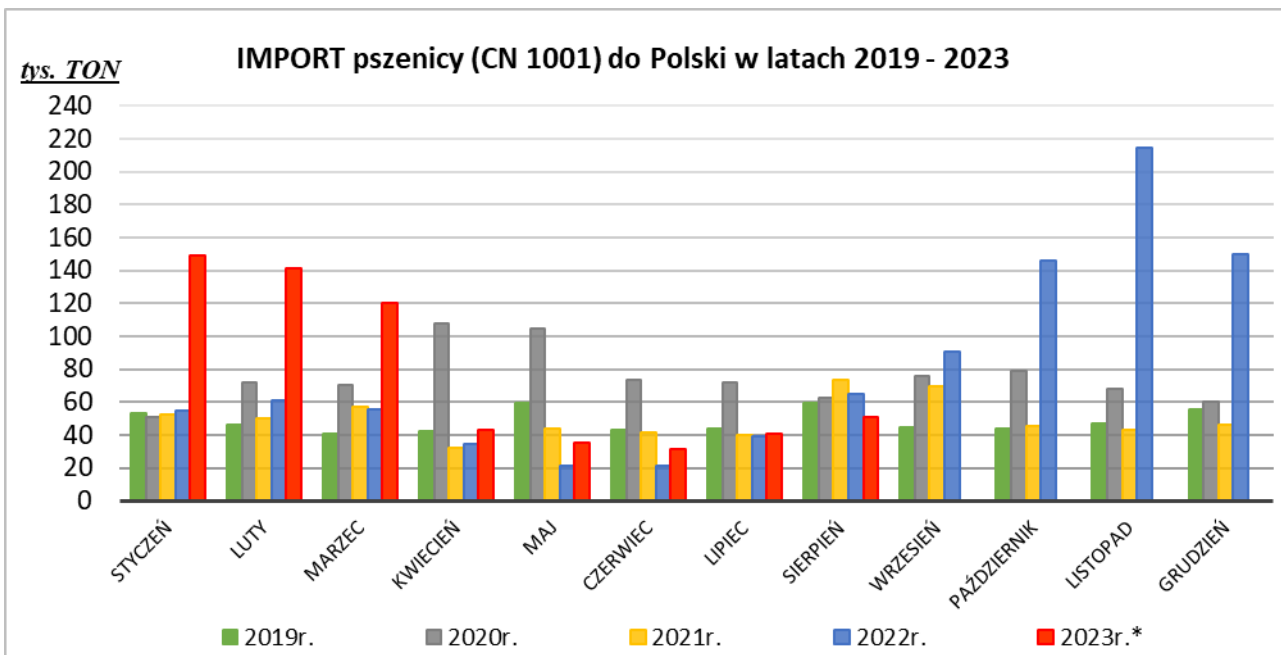
<b>IMPORT</b>					
<b>I-VIII 2022r.</b>			<b>I-VIII 2023r.*</b>		
<b>Kraj</b>	<b>Wartość [tys. EUR]</b>	<b>Wolumen [tony]</b>	<b>Kraj</b>	<b>Wartość [tys. EUR]</b>	<b>Wolumen [tony]</b>
<b>OGÓLEM</b>	<b>39 409</b>	<b>64 429</b>	<b>OGÓLEM</b>	<b>34 511</b>	<b>56 906</b>
Niemcy	17 041	29 963	Niemcy	13 403	21 157
Włochy	7 317	9 911	Włochy	8 349	10 011
Republika Czeska	5 983	11 466	Ukraina	5 014	15 491
Łotwa	2 789	4 118	Francja	2 886	3 547
Francja	1 858	2 787	Republika Czeska	1 378	2 359
Hiszpania	1 597	1 734	Wielka Brytania	852	1 178
Słowacja	650	969	Republika Korei	718	359
Holandia	416	624	Holandia	639	759
Republika Korei	407	186	India	402	712
Austria	252	472	Hiszpania	217	243

\* - Dane wstępne

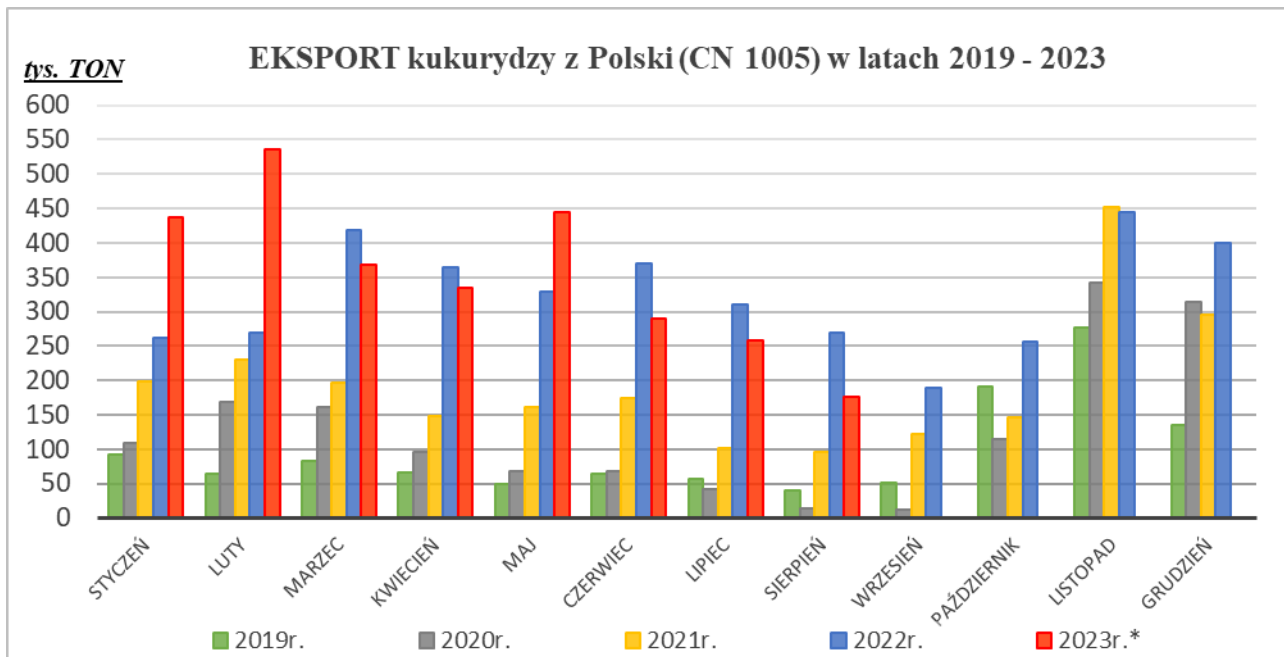
## 8. Handel zagraniczny – wykresy



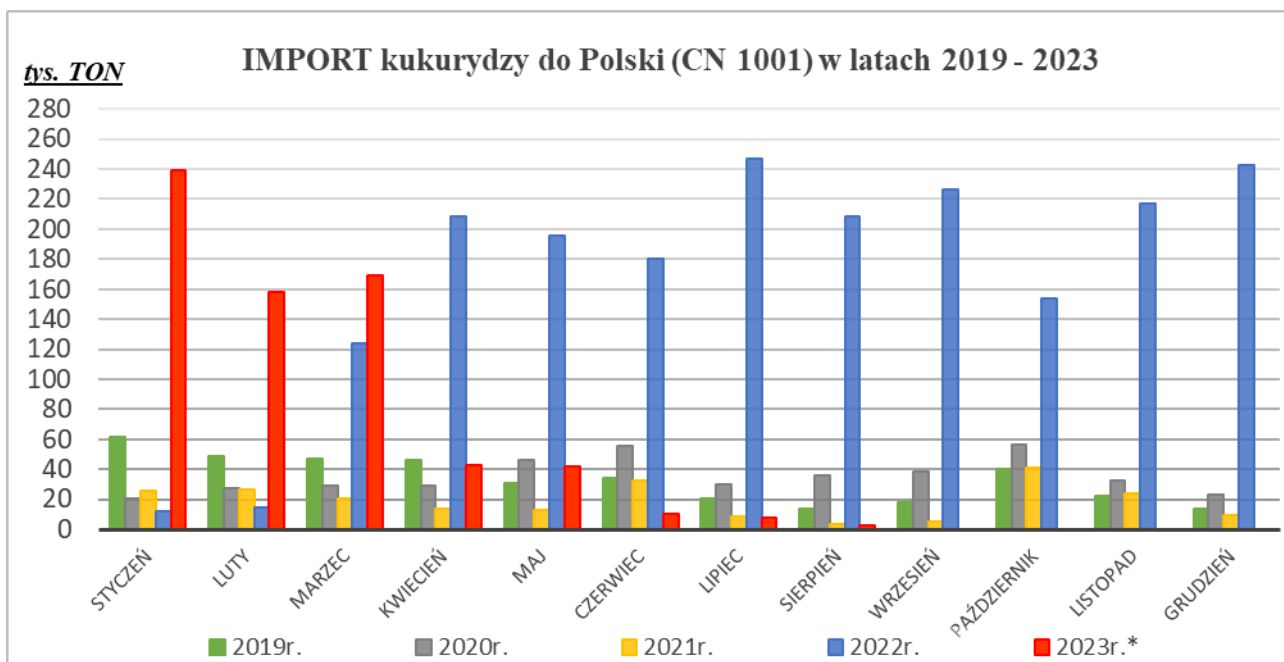
\* - Dane wstępne



\* - Dane wstępne



\* - Dane wstępne



\* - Dane wstępne

## 9. Handel zagraniczny produktami zbożowymi w latach 2016-2021 – dane ostateczne

### EKSPORT I IMPORT OGÓŁEM

CN	Nazwa towaru	EKSPORT/WYWÓZ											
		Wartość [tys. EUR]						Wolumen [tony]					
		2017	2018	2019	2020	2021	2022	2017	2018	2019	2020	2021	2022
<b>RAZEM zboża i produkty zbożowe</b>		<b>885 038</b>	<b>824 320</b>	<b>824 688</b>	<b>1 717 643</b>	<b>1 946 257</b>	<b>3 141 722</b>	<b>5 026 524</b>	<b>4 297 598</b>	<b>4 383 106</b>	<b>9 161 410</b>	<b>8 631 716</b>	<b>9 217 129</b>
1001	Pszenica i meslin	493 175	344 137	387 598	923 509	838 612	1 340 556	2 785 540	1 806 363	2 091 697	4 688 543	3 594 949	3 645 546
1002	Żyto	55 386	87 065	83 800	198 899	196 775	137 703	367 256	500 254	485 280	1 296 721	1 064 410	442 505
1003	Jęczmień	12 671	31 414	15 225	49 569	92 281	94 613	70 686	153 844	85 033	301 964	455 878	305 544
1004	Owies	15 794	26 870	18 018	28 663	45 099	42 358	85 899	138 776	82 288	147 813	228 233	140 502
1005	Kukurydza (ziarna)	202 746	220 103	220 273	285 188	544 929	1 239 425	1 181 113	1 160 286	1 169 544	1 507 522	2 319 862	3 919 635
1008	Nasiona gryki, prosa i mozgi kanaryjskiej; pozostałe	68 999	81 438	68 591	193 898	189 104	230 285	407 239	427 862	372 091	1 098 417	850 161	652 846
1101	Mąka pszenna i żytnio-pszenna	36 269	33 292	31 183	37 917	39 458	56 781	128 791	110 212	97 174	120 430	118 222	110 550

CN	Nazwa towaru	IMPORT/PRZYWÓZ											
		Wartość [tys. EUR]						Wolumen [tony]					
		2017	2018	2019	2020	2021	2022	2017	2018	2019	2020	2021	2022
<b>RAZEM zboża i produkty zbożowe</b>		<b>358 204</b>	<b>340 183</b>	<b>357 216</b>	<b>424 678</b>	<b>397 614</b>	<b>1 058 507</b>	<b>1 727 521</b>	<b>1 344 611</b>	<b>1 345 482</b>	<b>1 674 085</b>	<b>1 193 638</b>	<b>3 362 432</b>
1001	Pszenica i meslin	146 901	117 609	107 292	158 608	137 088	270 296	924 930	649 243	579 439	895 913	610 195	952 783
1002	Żyto	4 553	9 963	4 301	3 110	9 561	6 056	18 094	54 151	11 983	7 383	49 149	19 914
1003	Jęczmień	39 574	41 683	45 221	37 597	39 547	64 946	247 417	225 622	224 846	211 391	196 015	223 967
1004	Owies	1 032	2 195	1 450	2 242	2 003	2 032	6 214	12 640	7 223	11 246	10 787	8 436
1005	Kukurydza (ziarna)	129 201	125 546	149 085	171 735	156 592	633 885	422 059	288 653	397 190	424 750	221 887	2 027 629
1008	Nasiona gryki, prosa i mozgi kanaryjskiej; pozostałe	13 922	14 472	15 622	14 734	21 376	21 068	42 762	39 082	45 798	36 797	42 952	32 248
1101	Mąka pszenna i żytnio-pszenna	23 021	28 715	34 244	36 652	31 447	60 224	66 045	75 220	79 004	86 606	62 653	97 456

CN	Nazwa towaru	SALDO					
		Wartość [tys. EUR]					
		2017	2018	2019	2020	2021	2022
<b>RAZEM zboża i produkty zbożowe</b>		<b>526 834</b>	<b>484 137</b>	<b>467 472</b>	<b>1 292 965</b>	<b>1 548 643</b>	<b>2 083 215</b>
1001	Pszenica i meslin	346 274	226 528	280 306	764 901	701 524	1 070 260
1002	Żyto	50 832	77 102	79 498	195 789	187 214	131 647
1003	Jęczmień	-26 903	-10 269	-29 997	11 972	52 734	29 667
1004	Owies	14 762	24 675	16 568	26 421	43 096	40 326
1005	Kukurydza (ziarna)	73 545	94 557	71 188	113 452	388 337	605 541
1008	Nasiona gryki, prosa i mozgi kanaryjskiej; pozostałe	55 077	66 966	52 970	179 164	167 728	209 217
1101	Mąka pszenna i żytnio-pszenna	13 247	4 577	-3 061	1 266	8 010	-3 443

Wykorzystanie możliwe wyłącznie z dokładnym podaniem źródła.

## 10. Ceny zbóż w ujęciu miesięcznym

CENA ZAKUPU [zł/tone]

Rodzaj ZIARNA		styczeń '19	luty '19	marzec '19	kwiecień '19	maj '19	czerwiec '19	lipiec '19	sierpień '19	wrzesień '19	październik '19	listopad '19	grudzień '19
Pszenica	konsumpcyjne	857	851	827	808	797	769	681	680	680	685	702	710
	paszowe	824	821	821	809	792	762	683	680	682	686	711	723
Żyto	konsumpcyjne	727	724	716	709	713	689	574	557	557	562	565	574
	paszowe	725	730	715	720	717	711	589	554	555	560	566	576
Jęczmień	konsumpcyjne	790	809	835	808	779	699	594	604	629	631	654	688
	paszowe	824	835	811	808	788	759	622	621	639	647	656	665
	browarniane	873	874	848	835	842	834	632	664	719	724	722	726
Kukurydza	paszowe	736	739	730	719	711	699	694	704	670	606	622	638
Owies	konsumpcyjne	804	797	775	729	734	742	572	599	605	619	607	627
	paszowe	785	784	771	722	745	698	567	540	550	570	584	591
Pszennyto	paszowe	786	778	782	767	771	743	612	603	613	610	615	630

Rodzaj ZIARNA		styczeń '20	luty '20	marzec '20	kwiecień '20	maj '20	czerwiec '20	lipiec '20	sierpień '20	wrzesień '20	październik '20	listopad '20	grudzień '20
Pszenica	konsumpcyjne	735	752	756	814	830	824	730	702	745	808	838	849
	paszowe	752	767	779	821	822	832	741	705	747	796	842	864
Żyto	konsumpcyjne	560	564	550	569	564	549	500	493	516	543	568	584
	paszowe	585	593	579	580	598	598	539	518	544	580	606	626
Jęczmień	konsumpcyjne	636	686	661	702	686	644	587	586	616	636	700	702
	paszowe	668	675	667	673	706	694	615	603	618	633	663	695
	browarniane	747	748	748	761	767	777	634	657	681	699	704	735
Kukurydza	paszowe	653	660	671	714	751	753	776	843	837	731	757	768
Owies	konsumpcyjne	646	671	659	678	686	647	573	582	585	582	580	590
	paszowe	592	598	609	620	635	581	583	515	527	533	559	577
Pszennyto	paszowe	649	657	653	675	698	699	640	591	619	669	708	722

Rodzaj ZIARNA		styczeń '21	luty '21	marzec '21	kwiecień '21	maj '21	czerwiec '21	lipiec '21	sierpień '21	wrzesień '21	październik '21	listopad '21	grudzień '21
Pszenica	konsumpcyjne	918	936	954	941	969	960	868	917	1 003	1 079	1 199	1 316
	paszowe	900	940	977	977	983	996	914	913	997	1 073	1 182	1 272
Żyto	konsumpcyjne	622	668	709	728	743	775	644	686	805	865	986	1 097
	paszowe	632	694	721	728	746	798	691	711	800	885	963	1 041
Jęczmień	konsumpcyjne	703	765	786	815	822	837	685	753	834	905	986	1 154
	paszowe	718	776	828	847	863	886	717	754	851	897	963	1 106
	browarniane	790	801	831	899	923	961	731	813	819	976	1 077	1 205
Kukurydza	paszowe	817	862	888	932	1 002	1 024	1 010	1 033	1 087	955	1 007	1 044
Owies	konsumpcyjne	576	641	673	656	624	603	567	603	673	761	944	1 039
	paszowe	591	608	637	621	619	636	627	595	671	678	776	892
Pszennyto	paszowe	745	795	832	837	855	898	781	796	874	934	1 047	1 192

Rodzaj ZIARNA		styczeń '22	luty '22	marzec '22	kwiecień '22	maj '22	czerwiec '22	lipiec '22	sierpień '22	wrzesień '22	październik '22	listopad '22	grudzień '22
Pszenica	konsumpcyjne	1 297	1 274	1 527	1 661	1 717	1 701	1 569	1 546	1 520	1 590	1 556	1 483
	paszowe	1 267	1 247	1 496	1 669	1 720	1 738	1 715	1 571	1 539	1 596	1 565	1 495
Żyto	konsumpcyjne	1 131	1 085	1 211	1 332	1 367	1 381	1 213	1 219	1 215	1 227	1 214	1 180
	paszowe	1 068	1 018	1 155	1 274	1 354	1 296	1 193	1 169	1 175	1 217	1 229	1 194
Jęczmień	konsumpcyjne	1 110	1 121	1 309	1 418	1 396	1 289	1 187	1 304	1 284	1 263	1 273	1 212
	paszowe	1 155	1 119	1 261	1 414	1 486	1 433	1 257	1 269	1 305	1 340	1 340	1 323
	browarniane	1 256	1 289	1 389	1 498	1 662	1 639	1 416	1 514	1 435	1 575	1 569	1 555
Kukurydza	paszowe	1 072	1 106	1 303	1 438	1 472	1 445	1 429	1 425	1 420	1 430	1 401	1 354
Owies	konsumpcyjne	932	1 051	1 143	1 268	1 303	1 322	1 234	1 192	1 272	1 307	1 350	1 346
	paszowe	949	934	1 052	1 141	1 196	1 193	1 118	1 073	1 183	1 228	1 261	1 251
Pszennyto	paszowe	1 178	1 141	1 308	1 436	1 498	1 478	1 339	1 313	1 346	1 366	1 383	1 330

Rodzaj ZIARNA		styczeń '23	luty '23	marzec '23	kwiecień '23	maj '23	czerwiec '23	lipiec '23	sierpień '23	wrzesień '23	październik '23	listopad '23	grudzień '23
Pszenica	konsumpcyjne	1 378	1 334	1 219	1 141	983	980	988	939	967	969		
	paszowe	1 397	1 303	1 228	1 150	1 041	1 000	977	930	937	947		
Żyto	konsumpcyjne	1 092	1 029	942	873	744	706	692	656	653	649		
	paszowe	1 075	1 015	954	848	726	690	712	659	689	718		
Jęczmień	konsumpcyjne	1 080	1 026	920	813	727	691	703	757	759	769		
	paszowe	1 228	1 140	1 054	947	842	803	753	746	760	788		
	browarniane	1 495	1 393	1 353	1 389	1 256	1 237	1 062	1 084	1 066	1 126		
Kukurydza	paszowe	1 289	1 287	1 220	1 135	1 046	982	982	957	885	837		
Owies	konsumpcyjne	1 274	1 197	1 117	892	816	809	843	804	850	922		
	paszowe	1 214	1 110	1 016	901	817	778	798	734	808	795		
Pszennyto	paszowe	1 220	1 146	1 073	966	840	793	796	750	817	768		

## 11. Ceny wybranych mąk w ujęciu miesięcznym

CENA SPRZEDAŻY [zł/tonę]

ROK	STYCZEŃ	LUTY	MARZEC	KWIECIEŃ	MAJ	CZERWIEC	LIPIEC	SIERPIEŃ	WRZESIEŃ	PAŹDZIERNIK	LISTOPAD	GRUDZIEŃ
<b>Mąka detaliczna (1kg) TYP 450</b>												
2019	1 488	1 456	1 482	1 463	1 452	1 440	1 443	1 450	1 433	1 422	1 397	1 355
2020	1 437	1 420	1 433	1 447	1 496	1 461	1 475	1 479	1 465	1 489	1 481	1 473
2021	1 534	1 554	1 539	1 555	1 574	1 593	1 596	1 594	1 692	1 826	1 938	2 000
2022	2 146	2 187	2 312	2 447	2 655	2 648	2 687	2 733	2 651	2 826	2 804	2 794
2023	2 754	2 853	2 800	2 390	2 333	2 297	2 292	2 275	2 270	2 329		
<b>Mąka detaliczna (1kg) TYP 500</b>												
2019	1 740	1 722	1 765	1 706	1 744	1 698	1 678	1 664	1 689	1 663	1 729	1 734
2020	1 654	1 707	1 736	1 738	1 780	1 680	1 707	1 781	1 853	1 852	1 887	1 837
2021	1 740	1 915	1 930	1 931	1 917	1 816	1 846	1 890	1 948	2 032	2 139	2 275
2022	2 345	2 352	2 474	2 706	2 801	2 827	2 873	2 937	2 859	2 946	2 995	3 001
2023	2 870	2 902	2 867	2 657	2 529	2 556	2 294	2 452	2 470	2 516		
<b>Mąka pszenna piekarnicza</b>												
2019	1 121	1 114	1 113	1 109	1 109	1 101	1 080	1 061	1 038	1 016	1 012	1 003
2020	1 010	1 022	1 031	1 047	1 093	1 079	1 061	1 028	1 010	1 018	1 055	1 071
2021	1 100	1 165	1 178	1 179	1 188	1 201	1 201	1 224	1 308	1 369	1 511	1 674
2022	1 738	1 734	1 948	2 115	2 120	2 095	2 061	2 024	2 041	2 050	2 042	2 063
2023	2 082	2 001	1 924	1 812	1 757	1 670	1 615	1 556	1 543	1 555		

---

**Wydawca:** Ministerstwo Rolnictwa i Rozwoju Wsi  
Departament Rynków Rolnych i Transformacji Energetycznej Obszarów Wiejskich  
Wydział Informacji Rynkowej  
ul. Wspólna 30; 00-930 Warszawa  
**Autor:** Magdalena Olechowicz, tel. (22) 623-16-34;  
E-mail: [Magdalena.Olechowicz@minrol.gov.pl](mailto:Magdalena.Olechowicz@minrol.gov.pl)