



*STAN
SANITARNO-HIGIENICZNY
POWIATU MIELECKIEGO
w 2023 r.*



**Powiat
Mielecki**

woj. podkarpackie

Szanowni Państwo !



Przedstawiam raport podsumowujący stan sanitarno – epidemiologiczny powiatu mieleckiego za 2023 rok, będący efektem prowadzonego przez PSSE w Mielcu bieżącego i zapobiegawczego nadzoru sanitarnego.

Podobnie jak w latach ubiegłych prowadzono działania przeciwepidemiczne i profilaktyczne (w tym profilaktykę chorób zakaźnych i zawodowych). Realizowano krajowe i lokalne programy prozdrowotne. Prowadzony był systematyczny monitoring jakości wody do spożycia, żywności, żywienia i przedmiotów użytku, a także nadzór nad higieną nauczania, wychowania, wypoczynku, warunków pracy, nad warunkami higieniczno – sanitarnymi w obiektach użyteczności publicznej ze szczególnym uwzględnieniem obiektów, w których udzielane były świadczenia zdrowotne.

W trosce o zdrowie publiczne w 2023 roku w powiecie mieleckim przeprowadzono łącznie 3496 kontroli i wywiadów epidemiologicznych, wydano 545 decyzji administracyjnych oraz 31 postanowień. Wykonano 4261 badań laboratoryjnych.

Konsekwencją stwierdzonych nieprawidłowości było nałożenie 51 mandatów i kar pieniężnych na łączną kwotę 9550 zł.

Wszystkie działania podejmowane przez pracowników PSSE Mielec miały na celu zapewnienie możliwie najwyższego bezpieczeństwa i ochrony zdrowia mieszkańców oraz poprawę jakości ich życia. Stale doskonalony system zarządzania jakością w nadzorze bieżącym i zapobiegawczym oraz pracowniach laboratoryjnych zapewnia wiarygodne, dobrze udokumentowane wyniki kontroli, a także badań, prowadzonych przez pracowników Stacji.

Sytuację epidemiologiczną i stan sanitarny powiatu mieleckiego opracowano na podstawie informacji i materiałów własnych. Stan sanitarno – epidemiologiczny w powiecie mieleckim ulega systematycznej poprawie. Na dobry poziom szeroko rozumianego zdrowia publicznego powiatu mieleckiego duży wpływ miała także dobrze układająca się współpraca z Ochroną zdrowia, Państwową Powiatową Inspekcją Weterynaryjną, Komendą Powiatową Policji, Komendą Powiatową Państwowej Straży Pożarnej, Dyrektorami szkół, placówek oświatowo- wychowawczych, Organami samorządowymi, lokalnymi mediami, fundacjami i stowarzyszeniami, a także mieszkańcami powiatu.

Raport o stanie sanitarno - epidemiologicznym powiatu mieleckiego, jak również wiele informacji nt. działalności PSSE w Mielcu zamieszczone są na naszej stronie internetowej <https://www.gov.pl/web/psse-mielec>

Państwowy Powiatowy
Inspektor Sanitarny
w Mielcu
Grzegorz Burek

I. Sytuacja epidemiologiczna wybranych chorób zakaźnych w powiecie mieleckim w 2023 roku

Powiatowa Stacja Sanitarno-Epidemiologiczna w Mielcu prowadzi stały monitoring sytuacji epidemiologicznej powiatu mieleckiego, w oparciu o analizę chorób zakaźnych, w ramach prowadzonego nadzoru epidemiologicznego i weryfikacji zgłoszonych zachorowań na choroby zakaźne i zakażenia. Rejestracja przypadków podejrzeń i rozpoznań zakażeń, chorób zakaźnych i zgonów z powodu zakażenia lub choroby zakaźnej w 2023 roku, tak jak w latach ubiegłych, prowadzona była na podstawie zgłoszeń przekazywanych Państwowej Inspekcji Sanitarnej przez lekarzy oraz diagnostów laboratoryjnych w oparciu o art. 27 i art. 29 Ustawy z dnia 5 grudnia 2008 roku o zapobieganiu oraz zwalczaniu zakażeń i chorób zakaźnych u ludzi (t.j. Dz. U z 2023 r., poz 1284 z późn. zm). Ponadto, zgłoszenia przypadków podejrzeń i rozpoznań zakażeń, chorób zakaźnych i zgonów z powodu zakażenia były przekazywane przez podmioty lecznicze poprzez system teleinformatyczny SEPIS oraz EPI BAZA. Rejestracja zgłoszonych zachorowań na choroby zakaźne prowadzona była zgodnie z „Międzynarodową Klasyfikacją Chorób” – ICD - 10 oraz w oparciu o aktualne definicje przypadków chorób zakaźnych opracowanych przez NIZP-PZH na potrzeby nadzoru epidemiologicznego.

Sytuację epidemiologiczną w zakresie chorób zakaźnych, w powiecie mieleckim w 2023 roku określa się jako stabilną. Nie obserwowano epidemicznego występowania chorób zakaźnych.

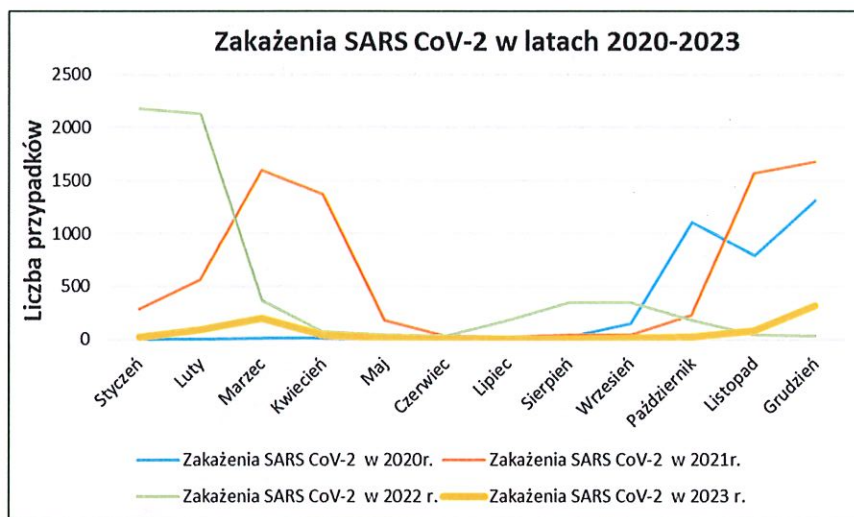
W 2023 roku nadzorem objęto 131 715 mieszkańców powiatu mieleckiego. Do Powiatowej Stacji Sanitarno-Epidemiologicznej w 2023 roku zgłoszono 5910 przypadków chorób zakaźnych. Liczba zgłoszonych chorób jest niższa niż w roku 2022, kiedy to zarejestrowano 7886 przypadków w związku z rozpoznaniem choroby zakaźnej. Hospitalizowano ogółem 433 osoby z czego 126 przypadków z powodu zakażeń SARS-CoV-2 (w 2022 r. - 459). W przypadku podejrzeń lub zachorowań na choroby zakaźne w 2023 roku przeprowadzono 1507 dochodzeń epidemiologicznych (w 2022 r. - 6332).

Zakażenia SARS –CoV-2

	Zakażenia SARS CoV-2 w 2020r.	Zakażenia SARS CoV-2 w 2021r.	Zakażenia SARS CoV-2 w 2022 r.	Zakażenia SARS CoV-2 w 2023 r.
Styczeń	0	281	2176	22
Luty	0	561	2128	92
Marzec	11	1598	366	193
Kwiecień	6	1365	72	39
Maj	0	179	43	7
Czerwiec	2	26	27	0
Lipiec	19	17	175	0
Sierpień	20	39	345	4
Wrzesień	145	39	342	7
Październik	1102	222	181	20
Listopad	789	1567	37	82
Grudzień	1313	1670	28	313

Tabela 1. Liczba zakażeń na SARS-CoV-2 wg. miesięcy w latach 2020-2023, w powiecie mieleckim

W analizowanym roku sprawozdawczym odnotowano 771 przypadków zakażeń SARS CoV-2, zapadalność wyniosła 585/100tyś., a w 2022 - 5924 zakażeń (zapadalność 4451/100tyś.). Najwięcej przypadków zakażeń zarejestrowano w grudniu – 313 osób oraz w marcu – 193 osób. Z powodu COVID-19 hospitalizowano 126 osób, zmarła 1 osoba, w wieku 92 lat, natomiast w 2022 r. hospitalizowano 459 osób, zmarło 91 osób, > 60 roku życia. W 2023 roku do PPIS w Mielcu zgłoszono 5 ognisk epidemicznych COVID-19, ze Szpitala Specjalistycznego im. E. Biernackiego w Mielcu. Zarejestrowane ogniska obejmowały 23 pacjentów.



Wykres 1. Zakażenia SARS-CoV-2 w powiecie mieleckim, w latach 2020-2023

Zakażenia jelitowe i zatrucia pokarmowe

W 2023 roku zgłoszono do Państwowego Powiatowego Inspektora Sanitarnego w Mielcu 5 ognisk zakażeń i zatruc pokarmowych. W dochodzeniu epidemiologicznym ustalono, że czynnikiem etiologicznym zachorowań w przypadku 4 zbiorowych zatruc pokarmowych była pałeczka Salmonella Enteritidis. W jednym przypadku nie określono czynnika etiologicznego. W ubiegłym roku sprawozdawczym zarejestrowano 3 ogniska zbiorowych zatruc pokarmowych.

Pałeczki z rodzaju Salmonella wywołały w 2023 roku 44 zachorowania (zap. 33/100 tyś.), a w roku 2022 - 33 zachorowania (zap. 24,8/100tyś.). Odnotowano zatem wzrost zapadalności. W omawianym okresie hospitalizacji z powodu zakażenia pałeczką Salmonella Enteritidis wymagało 30 osób, w 2022 roku 24 osoby.

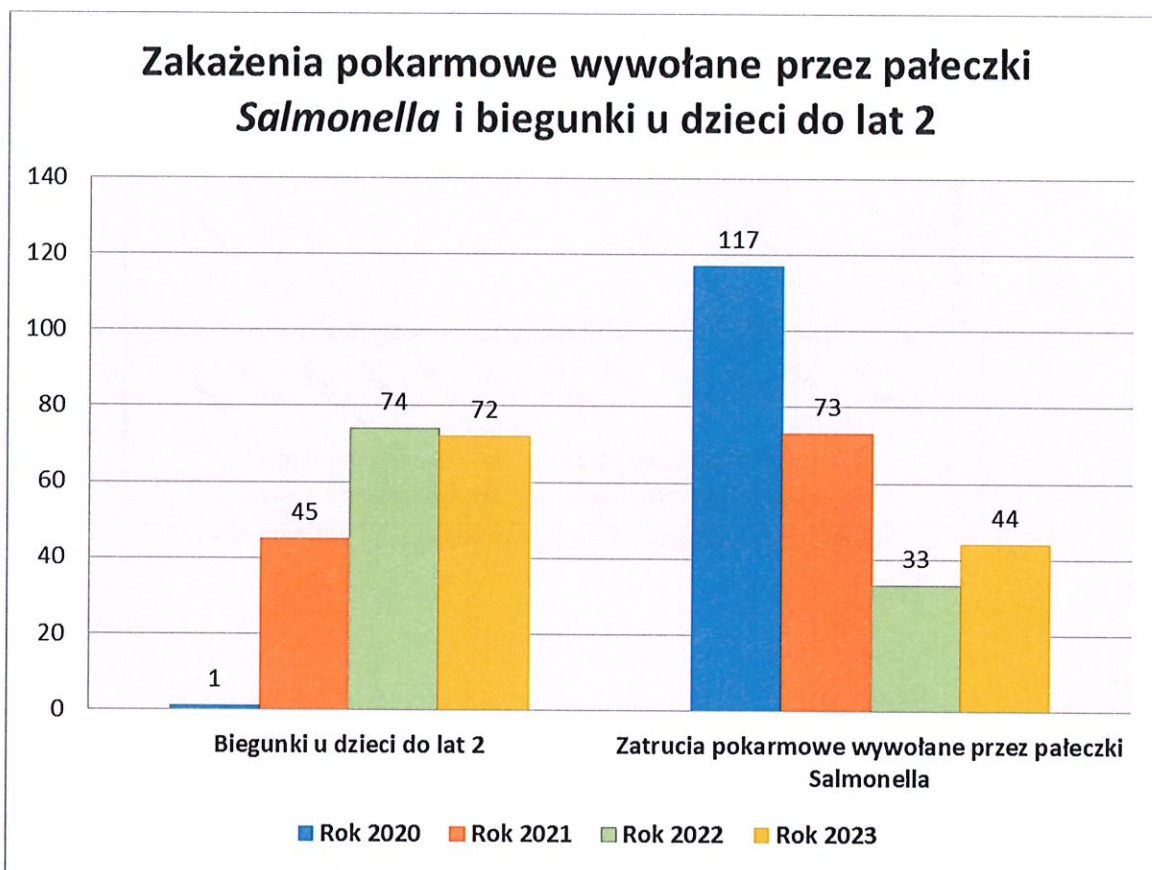
Zespoły biegunkowe u dzieci do lat 2 są ważnym problemem zdrowotnym i epidemiologicznym. W 2023 roku odnotowano 72 zachorowania na biegunki u dzieci w wieku do lat 2 (zap. 54,6/100tyś.), a w 2022 r. 74 zachorowania (zap. 55,6/100tyś.). Hospitalizacji wymagało 57 dzieci do lat 2, spośród wszystkich zarejestrowanych przypadków biegunek.

W 2023 r. zgłoszono łącznie 29 wirusowych zakażeń jelitowych tj. znacznie mniej niż w ubiegłym roku – 106 przypadków. W tym 8 (zap. 6/100 tyś) zachorowań wywołanych było przez rotawirusy (w 2022 – 86 przypadków, zap. 64,6/100 tyś) oraz 11 (zap. 8,3 /100 tyś.) wywołanych przez norowirusy, a w 2022 - 8 przypadków (zap. 6/100 tyś). Wśród

zarejestrowanych przypadków zgłoszonych przez lekarzy jako „inne określone wirusowe zakażenia jelitowe” zarejestrowano 10 zachorowań, (zap. 7,6/100 tys.), natomiast w 2022 roku 12 zachorowań, (zap. 9/100 tys.), w tym 19 zachorowań dotyczyło dzieci do lat 2.

W 2023 roku zarejestrowano 22 przypadki zachorowań wywołanych przez bakterie *Clostridium difficile*, zapadalność 16,7/100tys., (w 2022 roku 15 zachorowań, zap. 11,3/100tys.). W 17 przypadkach zachorowania dotyczyły osób hospitalizowanych.

Nie odnotowano w roku sprawozdawczym zachorowań na czerwonkę, dur brzuszny, zatruc jadłem kiełbasianym i enterotoksyną gronkowcową, tak korzystna sytuacja odnotowywana jest na przestrzeni ostatnich lat. W 2023 roku nie odnotowano zachorowań na WZW typu A, natomiast w 2022 r. zarejestrowano 6 przypadków.



Wykres 2. Zakażenia pokarmowe wywołane przez pałeczki *Salmonella* i biegunki u dzieci do lat 2 w latach 2020-2023, w powiecie mieleckim

Zachorowania na choroby zakaźne wieku dziecięcego

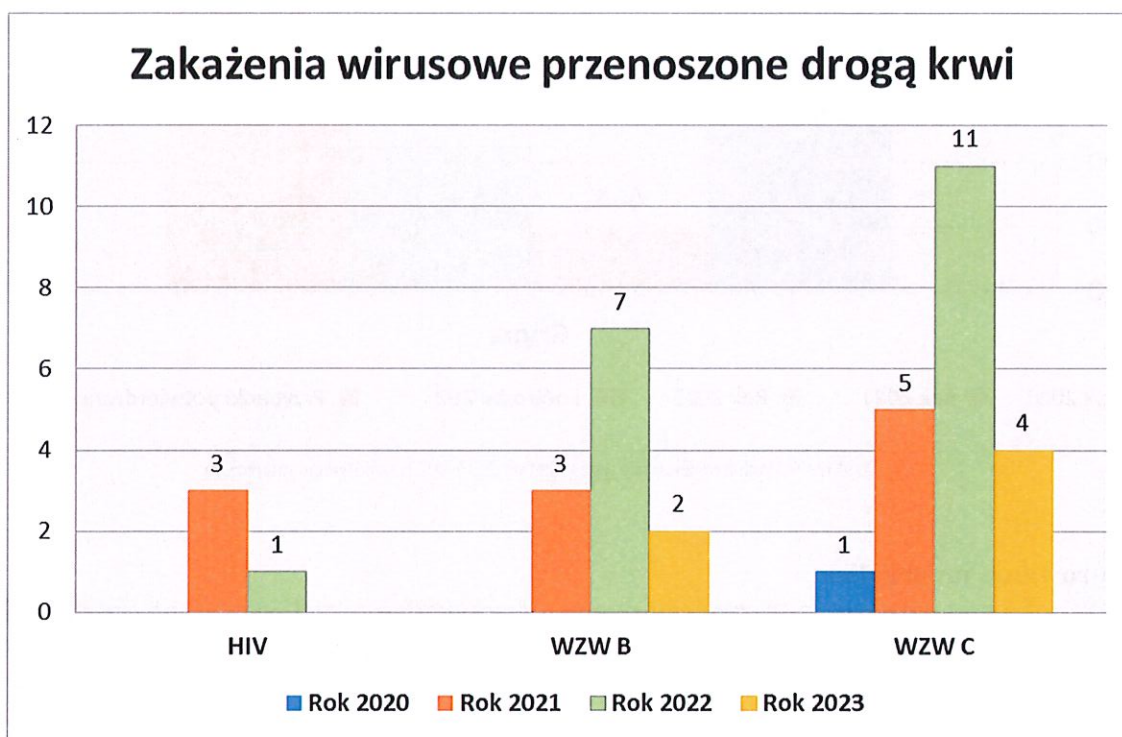
Odnotowano tendencję wzrostową w zachorowaniach na płonicę wśród dzieci. W 2023 roku zarejestrowano 119 przypadków (zap. 90,3/100tys.), a w 2022 roku 5 przypadków (zap. 3,7/100tys.). W omawianym okresie zgłoszono 275 zachorowań na ospę wietrzną (zap. 208,8/100 tys.), a w 2022 roku 318 przypadków zachorowań. Podobnie jak w roku ubiegłym nie odnotowano zachorowań na krztusiec, odrę i różyczkę. Nie zarejestrowano również zachorowań na świnkę.

Zakażenia wirusowe przenoszone drogą krwi

Ryzyko zakażenia wirusami przenoszonymi drogą krwi dotyczy przede wszystkim trzech wirusów: zapalenia wątroby typu B (HBV), typu C (HCV) i ludzkiego wirusa niedoboru odporności (HIV). Większość zgłaszanych przez lekarzy i rejestrowanych

zachorowań na wirusowe zapalenie wątroby typu B i C stanowią przypadki przewlekłe. W 2023 roku odnotowano 4 (zap. 4/100 tys) przypadki zachorowań na przewlekłe WZW typu C i 2 przypadki zachorowań na WZW typu B (zap.1,5/100 tys). W 2022 roku odnotowano 11 (zap. 8,3/100 tys) przewlekłych przypadków zachorowań na WZW typu C, a na WZW typu B – 8 (6/100 tys.) zachorowań. Sytuacja w powiecie mieleckim pod względem zachorowań na wyżej wymienione jednostki w 2023 roku miała tendencję spadkową w porównaniu do roku ubiegłego.

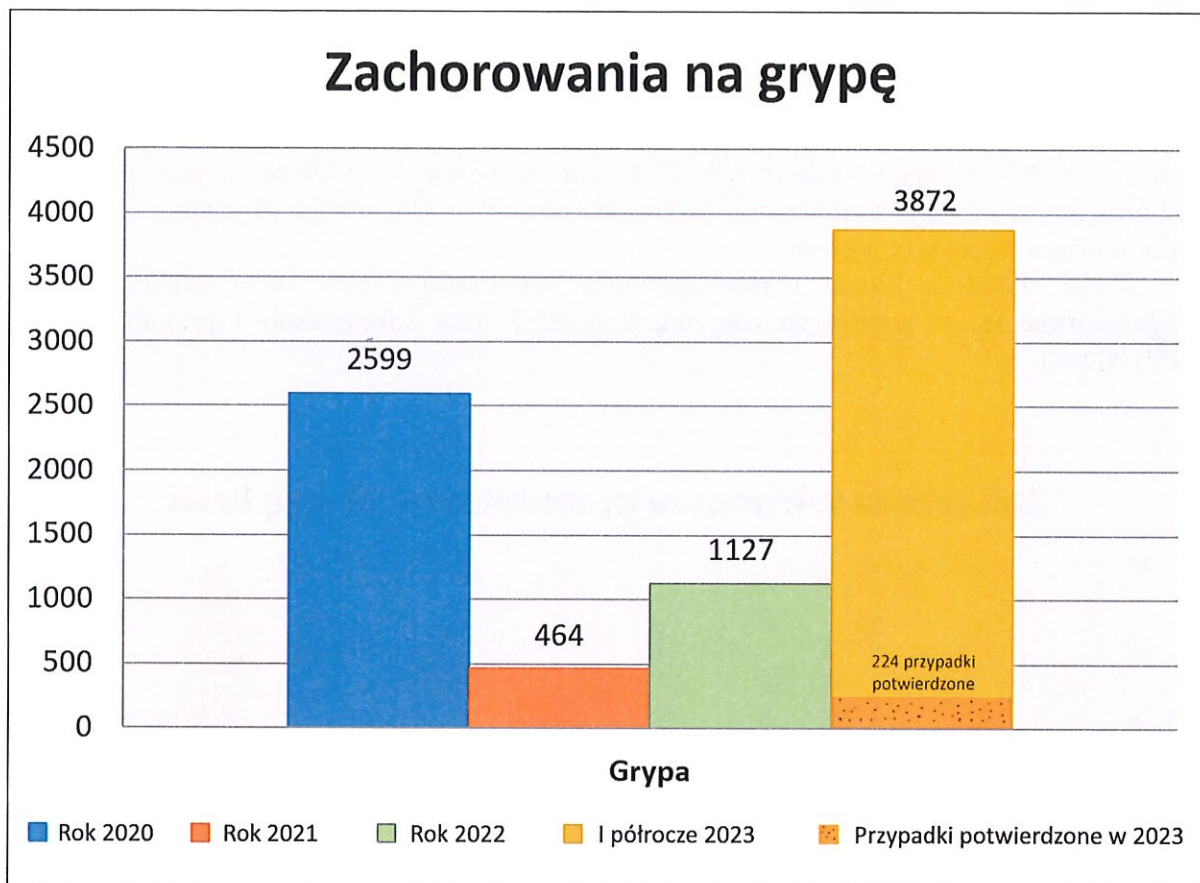
Jeżeli chodzi o ludzki wirus niedoboru odporności - HIV to w 2023 roku nie zarejestrowano nowo wykrytych zakażeń, a w 2022 roku odnotowano 1 przypadek (zap. 0,75/100 tys).



Wykres 3. Zakażenia wirusowe przenoszone drogą krwi w latach 2020-2023, w powiecie mieleckim

Zachorowania i podejrzenia zachorowań na grypę

Na terenie powiatu mieleckiego w od 01.01.2023 do 30.06.2023 roku zarejestrowano ogółem 3872 przypadki podejrzeń i zachorowań na grypę (zap. 2939,7/100tys.). W 2023r. badaniami laboratoryjnymi (testy antygenowe i molekularne) potwierdzono 224 przypadki zachorowań na grypę. Z dniem 1 lipca 2023 roku zawieszono obowiązek zgłaszania podejrzeń i zachorowań na grypę nie potwierdzonych badaniami. Natomiast 2022 roku zarejestrowano 1127 zachorowań (zap. 846,8/100tys). W analizowanym okresie nie odnotowano zgonów z powodu grypy. W 2023 roku na terenie miasta Mielca prowadzony był nadzór epidemiologiczny i wirusologiczny nad grypą w systemie SENTINEL. W ramach prowadzonego nadzoru pobrano 4 próbki materiału biologicznego do badań. Wyniki badań ujemne.



Wykres 4. Zachorowania na grypę w latach 2020-2023, w powiecie mieleckim.

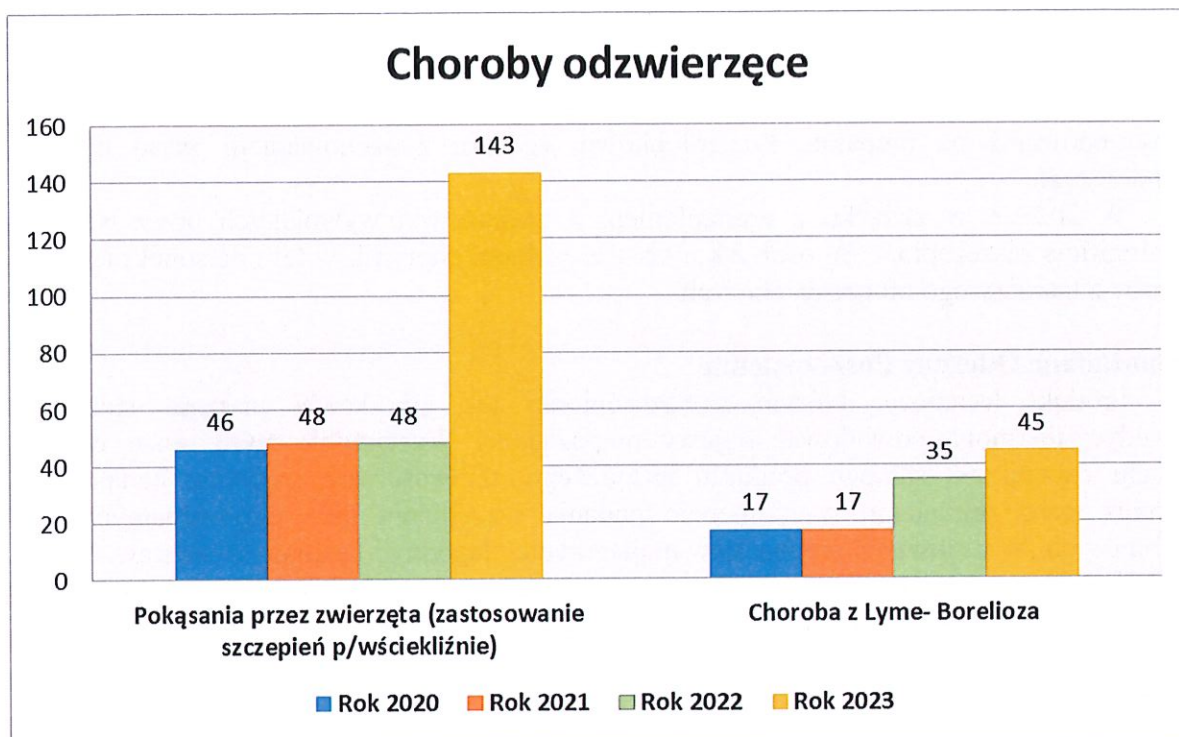
Zachorowania na gruźlicę

W roku sprawozdawczym zarejestrowano 14 przypadków zachorowań na gruźlicę płuc (zap. 4,5/100tys.), a w 2022 roku odnotowano 12 przypadków (zap. 5,14/100tyś.). W związku z zarejestrowanymi przypadkami zachorowań na gruźlicę, w roku 2023 nadzorem objęto 68 osób z kontaktu z chorymi. Prowadzono dochodzenia epidemiologiczne w związku z wystąpieniem zachorowań na gruźlicę, dokonano oceny ryzyka i w zależności od rangi kontaktu ustalono osoby narażone na zachorowanie w ramach I, II, III kręgu. Ponadto kontynuowano nadzór nad osobami chorymi na gruźlicę, jak również nad osobami z kontaktu z chorymi na gruźlicę zarejestrowanymi w 2022 roku.

Choroby odzwierzęce

W 2023 roku odnotowano wzrost zachorowań na boreliozę (choroba z Lyme) - 45 przypadków zachorowań (zap. 34,1/100tyś), w porównaniu z rokiem 2022 – 35 przypadków zachorowań (zap.26,2/100 tyś.).

W związku ze zgłoszonymi przez lekarzy przypadkami pokąsań ludzi przez zwierzęta, w 2023 roku w powiecie mieleckim przeprowadzono 143 dochodzenia epidemiologiczne (w 2022 roku - 105 dochodzeń epidemiologicznych). Szczepienia p/wścieklicznie wykonano u 61 osób, a w 2022 roku u 48 osób.



Wykres 5. Choroby odzwierzęce w latach 2020-2023, w powiecie mieleckim.

Choroby przenoszone drogą płciową

W 2023 roku odnotowano 1 przypadek zachorowania na kiłę wczesną i 1 przypadek zachorowania na rzeżączkę (w roku 2022 nie odnotowano zachorowań na choroby przenoszone drogą płciową).

Inne choroby zakaźne stanowiące problem epidemiologiczny

W analizowanym okresie zarejestrowano 4 przypadki zachorowań (zap. 3/100 tyś.), na inwazyjną chorobę meningokokową. Wszyscy chorzy byli hospitalizowani, jedna osoba zmarła., natomiast w 2022 r. nie odnotowano zachorowań na inwazyjną chorobę meningokokową.

W 2023 roku odnotowano 16 zachorowań (zap. 12,1/100 tyś.) wywołanych przez *Streptococcus pyogenes*, a w 2022 roku nie notowano zachorowań.

Z powodu chorób zakaźnych w powiecie mieleckim w 2023 r. zmarło 4 osoby (w roku 2022- 98 osób). Przyczyną zgonów była posocznica /1/, zapalenie opon mózgowo-rdzeniowych /1/, gruźlica płuc/1/ i Covid -19 /1/.

Szczepienia ochronne

Szczepienia ochronne na terenie powiatu mieleckiego prowadzone były zgodnie z Programem Szczepień Ochronnych przez 28 podmiotów leczniczych, w tym szpital specjalistyczny (obejmujący 5 punktów szczepień). W 2023 r. wykonano 39 kontroli w zakresie wykonawstwa i dokumentacji szczepień ochronnych. We wszystkich skontrolowanych punktach nie stwierdzono nieprawidłowości w zakresie zachowania łańcucha chłodniczego. Szczepionki były prawidłowo przechowywane, w urządzeniach chłodniczych i posiadały aktualne daty ważności. Preparaty szczepionkowe w PSSE Mielec przechowywane są w urządzeniach chłodniczych wyposażonych w moduły GSM, które umożliwiają wysyłanie powiadomień w sytuacjach alarmowych oraz aktualne sprawdzenie wartości wielkości mierzonej, a także własne podtrzymywanie baterijne w przypadku braku zasilania z sieci. Rejestratory wyposażone są w karty SIM. Na terenie powiatu mieleckiego

90% punktów szczepień wyposażone jest w elektroniczny monitoring temperatury w urządzeniach chłodniczych do przechowywania szczepionek. Szczepionki wydawane były z PSSE do podległych punktów szczepień na podstawie obowiązujących formularzy zapotrzebowania na preparaty szczepionkowe, zgodnie z zachowaniem zasad łańcucha chłodniczego.

W 2023 r. w związku z wystąpieniem 3 zachorowań wywołanych przez *Neisseria meningitidis* zaszczepiono 80 osób z kontaktu z osobami chorymi, w tym personel medyczny i osoby z najbliższego otoczenia chorych.

Niepożądane Odczyny Poszczepienne

Produkt leczniczy, którym są szczepionki tak jak każdy preparat stosowany w medycynie mogą powodować objawy niepożądane. Wystąpienie NOP może wynikać z wielu czynników: samego produktu leczniczego, niewłaściwego sposobu podania, jak również stanu organizmu w momencie podania szczepienia oraz indywidualnych cech osobniczych. W większości przypadków mają przebieg łagodny i ustępują samoistnie. W roku 2023 do Państwowego Powiatowego Inspektora Sanitarnego w Mielcu zgłoszono 3 przypadki NOP. Wszystkie zgłoszenia dotyczyły dzieci i zostały sklasyfikowane jako łagodne.

Stan uodpornienia dzieci powiatu mieleckiego w 2023 r.

Obowiązkowe szczepienia ochronne wynikające z programu Szczepień Ochronnych są najskuteczniejszą metodą zapobiegania zachorowaniom na choroby zakaźne, zarówno w wymiarze zachorowania u osoby poddanej szczepieniom ochronnym jak również kształtowania odporności całej populacji. Warunkiem osiągnięcia odporności w skali populacji jest wysoki odsetek osób zaszczepionych.

l.p.	Rodzaj szczepionki	liczba dzieci ogółem	2021					
			pierwotne		uzupełniające		ogółem	
			zaszczepione	%	zaszczepione	%	zaszczepione	%
1.	WZW B	1169	62	5,3%	1091	93,3%	1153	98,6%
2.	Błonica, Tęžec	1169	239	20,4%	875	74,9%	1114	95,3%
3.	Krztusiec	1169	239	20,4%	875	74,9%	1114	95,3%
3.	Poliomyelitis	1169	239	20,4%	875	74,9%	1114	95,3%
4.	Odra, świnka, Różyczka	1169	1005	86,0%	0	0,0%	1005	86,0%
5.	Haemophilus Influenze	1169	227	19,4%	866	74,1%	1093	93,5%
6.	Pneumokoki	1169	240	20,5%	869	74,3%	1109	94,9%
7.	Rotawirusy			0,0%		0,0%		0,0%
SUMA		8183	2251	27,5%	5451	66,6%	7702	94,1%

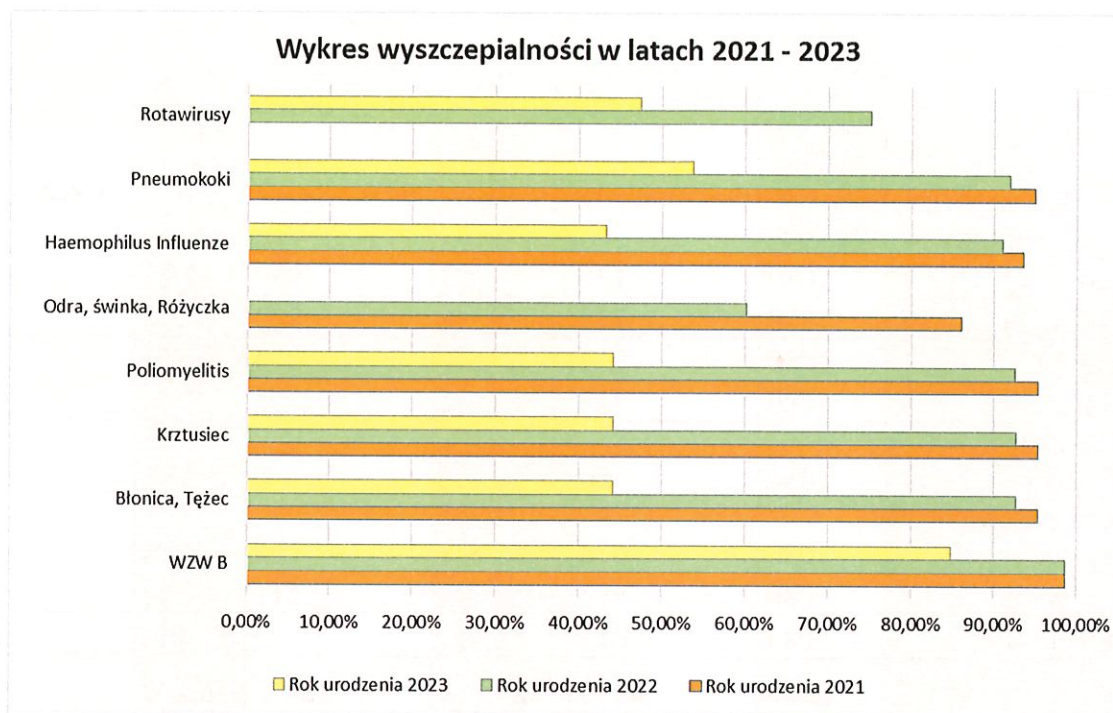
Tabela 2. Stan uodpornienia na wybrane choroby zakaźne za rok 2021 w powiecie mieleckim

l.p.	Rodzaj szczepionki	2022						
		liczba dzieci ogółem	pierwotne		uzupełniające		ogółem	
			zaszczepione	%	zaszczepione	%	zaszczepione	%
1.	WZW B	1080	126	11,7%	939	87%	1065	98,6%
2.	Błonica, Tęžec	1080	729	67,5%	272	25%	1001	92,7%
3.	Krztusiec	1080	729	67,5%	272	25%	1001	92,7%
3.	Poliomyelitis	1080	728	67,4%	272	25%	1000	92,6%
4.	Odra, świnka, Różyczka	1080	650	60,2%	0	0%	650	60,2%
5.	Haemophilus Influenze	1080	678	62,8%	306	28%	984	91,1%
6.	Pneumokoki	1080	481	511,0%	511	47%	992	91,9%
7.	Rotawirusy	1080	812	75,2%	0	0%	812	75,2%
SUMA		8640	4933	57,1%	2572	0,298	7505	86,9%

Tabela 3. Stan uodpornienia na wybrane choroby zakaźne za rok 2022 w powiecie mieleckim

l.p.	Rodzaj szczepionki	2023						
		liczba dzieci ogółem	pierwotne		uzupełniające		ogółem	
			zaszczepione	%	zaszczepione	%	zaszczepione	%
1.	WZW B	933	410	43,9%	381	41%	791	84,8%
2.	Błonica, Tęžec	933	412	44,2%	0	0%	412	44,2%
3.	Krztusiec	933	412	44,2%	0	0%	412	44,2%
3.	Poliomyelitis	933	412	44,2%	0	0%	412	44,2%
4.	Odra, świnka, Różyczka			0,0%		0%		0,0%
5.	Haemophilus Influenze	933	404	43,3%	0	0%	404	43,3%
6.	Pneumokoki	933	501	53,7%	0	0%	501	53,7%
7.	Rotawirusy	933	442	47,4%		0%	442	47,4%
SUMA		6531	2993	45,8%	381		3374	51,7%

Tabela 4. Stan uodpornienia na wybrane choroby zakaźne za rok 2023 w powiecie mieleckim



Wykres 6. Wykres wyszczepialności w latach 2021-2023 r. w powiecie mieleckim.

Egzekucja szczepień

W roku 2023 zgłoszono do PPIS w Mielcu 17 dzieci, których rodzice uchylali się od ich szczepień obowiązkowych. Wobec rodziców prezentujących postawy antyszczepionkowe podejmowano czynności administracyjne tj. wysyłało wezwania do uzupełnienia zaległych szczepień ochronnych, a następnie upomnienia. Działania te były poprzedzone rozmowami telefonicznymi z opiekunami prawnymi dzieci lub wezwaniem do PSSE, w celu złożenia wyjaśnień w tym zakresie. Przekazywano także opiekunom, informacje dotyczące profilaktyki chorób zakaźnych i materiały edukacyjne. W niektórych przypadkach dzieci zostały skierowane na konsultację do Poradni Chorób zakaźnych w celu ustalenia indywidualnego kalendarza szczepień.

II. Monitorowanie jakości wody przeznaczonej do spożycia przez ludzi

Powiat mielecki zaopatrywany jest w wodę przeznaczoną do spożycia przez 13 wodociągów sieciowych oraz jedno ujęcie indywidualne Ośrodka Wypoczynkowego JAWJA w Rzemieniu. W 2023 roku skontrolowano wszystkie wodociągi sieciowe, w których przeprowadzono 13 kontroli.

Wodociągi sieciowe na terenie powiatu mieleckiego zaopatrują w wodę 131715 osób. Podział wodociągów ze względu na objętość dostarczanej lub produkowanej wody [m³/24 h]:

- 8 wodociągów siec. o produkcji >100 ≤1000 m³/dobę- wodociągi sieciowe zlokalizowane w miejscowościach: Trzciana, Wola Otałęska, Jaślany, Borowa, Chorzelów-Chrzastów, Rzędzianowice, Padew Narodowa, Wola Zdakowska;
- 5 wodociągów siec. o produkcji >1000 ≤10000 m³/dobę: wodociąg sieciowy Mielec, Szydłowiec, Jamy, Tuszyna i Wampierzów;

- indywidualne ujęcie w ramach działalności gospodarczej ≤ 100 Ośrodka Wypoczynkowego JAWJA w Rzemieniu.

Na koniec 2023 roku w powiecie mieleckim jakość wody przeznaczonej do spożycia odpowiadała wymaganiom rozporządzenia, we wszystkich wodociągach sieciowych. W ciągu minionego roku jakość wody była kwestionowana pod względem mikrobiologicznym w wodociągu sieciowym Padew Narodowa. PPIS w Mielcu stwierdził brak przydatności wody do spożycia z wodociągu sieciowego Padew Narodowa z uwagi, na obecność *Escherichia coli* w próbce wody pobranej na suw Padew Narodowa. PSSE w Mielcu wydała komunikat dla odbiorców wody. Po przeprowadzonych działaniach naprawczych i otrzymanych dobrych wynikach wody PPIS w Mielcu decyzją stwierdził przydatność wody do spożycia. Odbiorcy wody o jej przydatności zostali poinformowani w nowym komunikacie.

Przekroczenia dopuszczalnych norm pojawiały się w wodzie poddawanej kontroli na suw i u odbiorców w stałych punktach poboru próbek wody. Najczęściej przyczyną kwestionowania wody była ponadnormatywna zawartość manganu, jonu amonowego, trichlorometanu oraz podwyższona barwa co w większości przypadków nie przedkładało się na istotne zagrożenie dla zdrowia konsumentów.

Wydano 1 decyzję dotyczącą poprawy stanu technicznego na urządzenia wodociągowe w Padwi Narodowej oraz wydłużono termin wykonania decyzji dotyczącej poprawy stanu technicznego na urządzenia wodociągowe w Borowej. Współpraca z administratorami/właścicielami wodociągów nie budziła zastrzeżeń, terminowo dostarczali do PPIS w Mielcu wyniki badań dokumentujące kontrolę wewnętrzną.

Ciepła woda użytkowa

Nadzór nad ciepłą wodą użytkową pod kątem występowania bakterii z rodzaju *Legionella sp.* – prowadzony był w 3 obiektach, w których przebywają osoby przewlekle chore i o obniżonej odporności. W w/w obiektach pobrano 14 próbek wody w kierunku *Legionella sp.* w ramach nadzoru sanitarnego.

W przeprowadzonych badaniach stwierdzono przekroczenie *Legionella sp.* w jednym z obiektów działającym na terenie powiatu. Działania naprawcze w Zakładzie Pielęgnacyjno-Opiekuńczym „Przystań” w Mielcu okazały się skuteczne co potwierdziły badania kontrolne.

Szpital Powiatowy w Mielcu w ramach kontroli wewnętrznej w 2023 r. pobrał 13 próbek wody w kierunku *Legionella sp.* Nadal obowiązuje decyzja z dnia 30.12.2022r. wydana przez PPIS w Mielcu stwierdzająca wysokie na Oddziale Dziecięcym i średnie na Oddziale Anestezjologii i Intensywnej Terapii skażenie instalacji ciepłej wody użytkowej bakteriami z rodzaju *Legionella sp.* Po przeprowadzonych działaniach naprawczych w dalszym ciągu stwierdzono skażenie średnie na Oddziale Dziecięcym, natomiast na Oddziale Anestezjologii i Intensywnej Terapii nie wykryto bakterii z rodzaju *Legionella sp.*

Ponadto w 2023 r. wzmożono nadzór nad przestrzeganiem zasad bezpieczeństwa zdrowotnego wody przez zarządzających wodociągami oraz właścicieli wodnych instalacji wewnętrznych oraz instalacji wentylacyjno-klimatyzacyjnych w budynkach i obiektach poprzez przekazywanie informacji:

- do właścicieli, zarządców obiektów turystycznych przypominające o zaleceniach użytkowania systemów wentylacyjno-klimatyzacyjnych wewnątrz budynków;
- do właścicieli, zarządców budynków zamieszkania zbiorowego do właścicieli, zarządców obiektów turystycznych o konieczności skupienia szczególnej uwagi nad instalacjami ciepłej wody;
- do szpitali i NZOZ-ów przypominające o zapobieganiu zakażeniom bakteriami z rodzaju *Legionella* - zalecenia dot. ponownego otwierania budynków użyteczności publicznej

i zamieszkania zbiorowego po wydłużonym przestoju lub ograniczonej eksploatacji oraz dotyczące zagrożeń zdrowotnych związanych z występowaniem bakterii Legionella w instalacjach wodnych zakładów opieki zdrowotnej.

- do Gminy Miejskiej Mielec przypominające o zasadach bezpiecznego korzystania z fontann.

Ponadto rozdawane były ulotki w siedzibie PSSE Mielec oraz podczas kontroli obiektów dot. Legionellozy i dla osób podróżujących, oraz sprawdzana dokumentacja dotycząca serwisowania klimatyzacji w kontrolowanych obiektach. Powyższe informacje oraz ulotki zamieszczane były na stronie internetowej PSSE Mielec. Zarządca wodociągu sieciowego Mielec w ramach kontroli wykonał badanie wody w kierunku Legionella w ujęciu powierzchniowym (rzeka Wisłoka) oraz punktach poboru próbek wody na suw i sieci wodociągowej, natomiast Urząd Miasta Mielca wykonał badania w kierunku Legionella w 3 poidelkach wody, fontannie miejskiej i kurtynie wodnej. Badania nie wykazały obecności bakterii z rodzaju Legionella.

III. Obiekty użyteczności publicznej

Na terenie powiatu mieleckiego objętych nadzorem w 2023 r było 406 obiektów użyteczności publicznej (baseny kąpielowe, obiekty pomocy społecznej, hotele, noclegownie, obiekty sportowe, zakłady fryzjerskie, kosmetyczne, odnowy biologicznej, tatuażu, cmentarze, zakłady pogrzebowe, tereny rekreacyjne, ustępy ogólnodostępne, parkingi, firmy transportowe wraz ze środkami transportu, wodociągi sieciowe).

W 2023 r. w nadzorowanych obiektach przeprowadzono 240 kontroli.



hej. mielec.pl

Zakłady fryzjerskie, kosmetyczne, tatuażu, odnowy biologicznej.

Na terenie powiatu mieleckiego usługi świadczone są przez 254 zakłady. Skontrolowano 138 zakładów, w których przeprowadzono 143 kontrole. Ogółem nałożono 3 mandaty karne na łączną kwotę 300 zł za zły bieżący stan sanitarno- porządkowy tj.:

korzystanie przy świadczeniu usług z brudnych narzędzi, ze ścinkami włosów tj. maszynek, szczotek do włosów, pelerynek i czepków jednorazowych używanych wielokrotnie, nożyczek i innego wyposażenia. Nałożono 1 karę pieniężną, na kwotę 300 zł w związku z nieprzebrzeganiem wymagań w zakresie wprowadzania produktów kosmetycznych do obrotu po upływie daty minimalnej trwałości, określonych w przepisach ustawy z dnia 4 października 2018 r. o produktach kosmetycznych.

Dom Pomocy Społecznej

Pod nadzorem PSSE w Mielcu znajduje się 1 Dom Pomocy Społecznej przy ul. Wyszyńskiego 16, w 2023 r. przeprowadzono 1 kontrolę, podczas której stwierdzono nieprawidłowości dotyczące stanu technicznego. Została wydana decyzja dotycząca doprowadzenia do właściwego stanu technicznego z terminem realizacji 30.12.2024 rok.

Inne jednostki organizacyjne pomocy społecznej (dzienne domy pobytu dla seniorów)

Na terenie działalności PSSE w Mielcu znajduje się 6 obiektów – nie planowano do kontroli w 2023 roku.

Noclegownie i domy dla bezdomnych

PSSE w Mielcu objęła nadzorem 3 obiekty Towarzystwa Pomocy im. Św. Brata Alberta Koło Mieleckie: schronisko, noclegownia, ogrzewalnia. Przeprowadzono w 2023 roku kontrolę w schronisku im. Św. Brata Alberta, stan sanitarno-techniczny oceniono jako dobry.

Baza Noclegowa

Na terenie powiatu mieleckiego znajduje się 5 hoteli i 23 obiektów świadczących usługi hotelarskie. Skontrolowano 2 hotele i 9 obiektów świadczących usługi hotelarskie w tym dwa ośrodki dla uchodźców, stan sanitarno-techniczny oceniono jako dobry.

Pływalnie

W roku sprawozdawczym 2023 pod nadzorem znajdowało się 5 pływalni w tym 3 kryte i 2 odkryte: Pływalnia Kryta Mielec, ul. Powstańców Warszawy 2, Rado Resort Wola Chorzowska 56 B, Zespół Basenów Odkrytych Mielec, ul. Kusocińskiego i powstałe w 2023 r. Gminne Baseny Rekreacyjne w Radomyślu Wielkim i pływalnia kryta w Hali Widowiskowo-Sportowej w Mielcu. W ramach nadzoru pobrano 41 próbek wody. Kontrola wewnętrzna wody była prowadzona zgodnie z przedstawionym harmonogramem przez zarządzającego pływalnią. W 2023 r. w badanej wodzie kwestionowane były: 53 razy parametr chloroformu, 22 razy THM, 8 razy mętność, 38 razy utlenialność, 1-krotnie Escherichia coli, 3 razy - Pseudomonas aeruginosa, 1 raz - ogólna liczba mikroorganizmów, 5 razy Legionella sp. Wydano 3 oceny roczne jakości wody na pływalni w 2023 r. w tym dwie oceny jakości wody negatywne ze względu na przekroczenia parametrów fizykochemicznych głównie chloroformu i jedna pozytywną. W ramach nadzoru sanitarnego nad jakością wody z basenów wydano 4 decyzje nakazowo-płatnicze zamykające niecki basenowe z powodu przekroczeń mikrobiologicznych. Po przeprowadzonych działaniach naprawczych przez zarządcę, woda spełniała wymagania rozporządzenia w sprawie wymagań jakim powinna odpowiadać woda na pływalniach.



hej.mielec.pl

Basen w Radomyślu Wielkim

Dworce autobusowe

Pod nadzorem PSSE w Mielcu znajdują się 2 dworce autobusowe. Skontrolowano dworzec w Mielcu. Stan sanitarno-porządkowy oceniono jako dobry.

Środki transportu

Pod nadzorem PSSE w Mielcu znajduje się 5 podmiotów świadczących usługi transportowe. Skontrolowano 1 obiekt, podczas których skontrolowano 16 autobusów. Nie stwierdzono nieprawidłowości pod względem sanitarno-porządkowym.

Tereny rekreacyjne (place zabaw dla dzieci, parki, piaskownice)

W 2023 roku pod nadzorem PSSE Mielec znajdowało się 44 obiekty. Przeprowadzono 9 kontroli terenów rekreacyjnych. Stan sanitarno-techniczny oceniono jako dobry. W 2023r. nie pobierano próbek piasku do badania.

Cmentarze

Pod nadzorem PSSE w Mielcu znajduje się 5 cmentarzy, skontrolowano 2 - stan sanitarno-porządkowy oceniono jako dobry. Na terenie działalności PSSE w Mielcu znajduje się 12 domów przedpogrzebowych świadczących usługi związane z przechowywaniem, spopielaniem, pochówkiem i transportem zwłok. Skontrolowano 4 domy przedpogrzebowe. Stan sanitarno-porządkowy oceniono jako dobry.



hej.mielec.pl

Hala widowiskowo - sportowa w Mielcu

Do innych obiektów użyteczności publicznej zaliczamy: kina, hale sportowe, targowiska, domy kultury, stadiony, zakłady pralnicze, magle i inne. Pod nadzorem PSSE Mielec znajduje się 38 obiektów. Skontrolowano 10 obiektów, zły stan techniczny stwierdzono w 2 obiektach w związku z czym wydano decyzje administracyjne dotyczące doprowadzenia do właściwego stanu technicznego.

IV. NADZÓR NAD BEZPIECZEŃSTWEM ŻYWNOŚCI I ŻYWIENIA.

W 2023 roku PSSE w Mielcu prowadziła nadzór nad warunkami zdrowotnymi produkcji żywności, obrotu żywnością, żywienia, produkcji oraz obrotu materiałami i wyrobami przeznaczonymi do kontaktu z żywnością. Nadzorem objęto łącznie 1254 zakładów. Były to;

- 250 zakładów produkcji żywności /w tym producenci pierwotni i RHD/,
- 591 zakładów obrotu żywnością,
- 222 zakłady żywienia zbiorowego typu otwartego,
- 159 zakładów żywienia zbiorowego typu zamkniętego,
- 7 zakładów usług cateringowych,
- 25 wytwórni i miejsc obrotu materiałami i wyrobami przeznaczonymi do kontaktu z żywnością.

PPIS w Mielcu realizował zadania zawarte w planie zasadniczych przedsięwzięć i planach pracy opracowanych na podstawie Wytycznych Głównego Inspektora Sanitarnego oraz Podkarpackiego Państwowego Wojewódzkiego Inspektora Sanitarnego, do planowania działalności Państwowej Inspekcji Sanitarnej w 2023 roku. Zadania ujęte w planie zasadniczych przedsięwzięć oraz kontrole były realizowane zgodnie z procedurami i instrukcjami kontrolnymi.

Kontrole zakładów były prowadzone z częstotliwością wyznaczoną w oparciu o analizę ryzyka zidentyfikowanych zagrożeń dla zdrowia i życia ludzi, obejmującej w szczególności stan faktyczny, klasyfikację obiektów do kategorii niskiego, średniego lub wysokiego ryzyka na podstawie kryteriów oceny sanitarnej. Oceniając zakład pod uwagę brano między innymi stan higieniczno-techniczny, pomieszczeń i wyposażenia, jakość surowców używanych do produkcji, stan zdrowia personelu, a także stosowanie zasad i systemów kontroli wewnętrznej, w tym GHP, GMP i HACCP.

Stan sanitarny nadzorowanych zakładów był nieco zróżnicowany, ponieważ na rynku działały zarówno duże obiekty nowoczesne jak i stare gorzej wyposażone.

Spośród 1254 nadzorowanych zakładów 33 było w grupie wysokiego ryzyka, 642 średniego ryzyka, a 579 niskiego ryzyka. Wdrożone zasady GHP/GMP posiadało 1117 zakładów, natomiast 928 zakładów posiadało jednocześnie wdrożony system HACCP.

W minionym roku:

- zatwierdzono 58 zakładów (w tym):
 - 1 zakład produkcji żywności (zakład garmazeryjny);
 - 26 zakładów obrotu żywnością;
 - 25 zakładów żywienia zbiorowego typu otwartego,
 - 6 zakładów żywienia zbiorowego typu zamkniętego
- skontrolowano 566 zakładów (w tym):
 - 72 zakłady produkcji żywności;
 - 245 zakładów obrotu żywnością;
 - 139 zakładów żywienia zbiorowego typu otwartego;
 - 102 zakłady żywienia zbiorowego typu zamkniętego;
 - 6 zakładów usług cateringowych;
 - 2 miejsca obrotu materiałami i wyrobami przeznaczonymi do kontaktu z żywnością
- przeprowadzono 895 kontroli, w tym 410 planowych i 485 pozaplanowych oraz związanych z poborem próbek (w tym):
 - 124 w zakładach produkcji żywności;
 - 454 w zakładach obrotu żywnością;
 - 191 w zakładach żywienia zbiorowego typu otwartego;
 - 113 w zakładach żywienia zbiorowego typu zamkniętego;
 - 8 w zakładach usług cateringowych
 - 4 w miejscach obrotu materiałami i wyrobami przeznaczonymi do kontaktu z żywnością
 - 1 graniczną kontrolę środków spożywczych (kontrola nie wykazana w dziale I MZ-48)
- wydano ogółem 263 decyzje administracyjne, w tym **49 decyzji w wyniku naruszenia wymagań higienicznych i zdrowotnych (24 decyzje nakazujące poprawę stanu sanitarnego zakładu, 23 decyzje warunkowo zatwierdzające zakład, 2 decyzje nakazujące wycofanie z obrotu/wstrzymanie wprowadzania do obrotu środka spożywczego)**, pozostałe to decyzje: opłatowe, bezwarunkowo zatwierdzające zakład, decyzje dotyczące zmiany terminu wykonania obowiązków, oraz decyzje o wykreśleniu zakładu z rejestru zakładów podlegających urzędowej kontroli organów PIS.
- nałożono 46 mandatów karnych na kwotę 8850 zł (w tym):
 - 5/1200 zł w zakładach produkcji żywności;
 - 16/3300 zł w zakładach obrotu żywnością;
 - 24/4250 zł w zakładach żywienia zbiorowego typu otwartego;
 - 1/100 zł w zakładzie żywienia zbiorowego typu zamkniętego

- skierowano do PPWIS 1 wniosek o nałożenie kary pieniężnej za nieprzestrzeganie przepisów prawa (sklep)
- pobrano do badań 245 próbek (w tym):
 - 49 w zakładach produkcji żywności;
 - 183 w zakładach obrotu żywnością;
 - 8 w zakładach żywienia zbiorowego typu otwartego;
 - 5 w miejscach obrotu materiałami i wyrobami przeznaczonymi do kontaktu.
- odnotowano 35 zgłoszeń - interwencji klientów na niewłaściwą jakość środków spożywczych będących w obrocie, jak również niewłaściwy stan sanitarny obiektów żywnościowych, niewłaściwą higienę personelu, niewłaściwe warunki przechowywania środków spożywczych /w 13 przypadkach zgłoszenia były zasadne, w związku z tym wdrożono postępowanie wynikające z przepisów prawa/

W 2023 r. nie wydawano decyzji administracyjnych dotyczących unieruchomienia/przerwania działalności całego lub części zakładu.

Najczęstszymi nieprawidłowościami stwierdzanymi podczas kontroli były:

- nieprzestrzeganie procedur systemu HACCP;
- brak należytego stanu higienicznego i/lub technicznego zakładu;
- niewłaściwa higiena personelu;
- brak środków do higienicznego mycia i osuszania rąk przy umywalkach do rąk;
- wprowadzanie do obrotu środków spożywczych po terminie przydatności do spożycia i/lub po dacie minimalnej trwałości;
- brak do wglądu orzeczeń do celów sanitarno-epidemiologicznych pracowników;
- niewłaściwe warunki przechowywania żywności.

Wzorem lat poprzednich w okresie letnim w ramach „Akcji Lato” trwającej od początku maja do końca września prowadzone były kontrole w zakładach żywienia zbiorowego, wytwórniach ciast i lodów, automatach do lodów (w tym w czasie wolnym od pracy z uwzględnieniem tzw. „długich weekendów”). W omawianym okresie przeprowadzono 144 takie kontrole, w tym 19 w godzinach popołudniowych i w dni wolne od pracy. W trakcie ww. kontroli za stwierdzone nieprawidłowości nałożono łącznie 18 mandatów karnych na kwotę 2900 zł. W 2023 roku w porównaniu do lat ubiegłych zaobserwowano poprawę stanu sanitarnego zakładów świadczących usługi gastronomiczne podczas imprez masowych.

Jakość zdrowotna środków spożywczych

W 2023 r. pobrano do badań laboratoryjnych w ramach urzędowej kontroli żywności i monitoringu 245 próbek żywności oraz materiałów i wyrobów przeznaczonych do kontaktu z żywnością. Zakres badań obejmował parametry mikrobiologiczne, chemiczne i organoleptyczne.

Zakwestionowaniu uległo 9 próbek żywności. Było to:

- 5 próbek fileta z kurczaka w których stwierdzono obecność bakterii *Campylobacter jejuni*,
- 3 próbki chudego mięsa mielonego z szynki wieprzowej w których stwierdzono obecność bakterii *Salmonella spp.*,
- 1 próbka kaszy jaglanej w której stwierdzono przekroczenie NDP pestycydu: chloropiryfosu



Miejsce dla Kobiet

Nadzór nad obrotem grzybami i przetwórstwem grzybów oraz zatrucia grzybami

Pracownicy PSSE w Mielcu dokonywali oceny grzybów świeżych przynoszonych przez klientów do Powiatowej Stacji Sanitarno-Epidemiologicznej w Mielcu. Dokonując ich oceny nie stwierdzano grzybów trujących. Podczas oceny grzybów klientom udzielano instruktażu odnośnie zasad jakimi należy się kierować przy zbieraniu grzybów. Na terenie powiatu mieleckiego nie ma zakładów przetwórstwa grzybów. Nie odnotowano też przypadków zgłoszeń zatruc grzybami.

W celu rozpowszechniania wśród mieszkańców powiatu wiedzy z zakresu prawidłowej identyfikacji grzybów pracownicy prezentowali na stoiskach informacyjno-edukacyjnych podczas organizowanych w powiecie imprez masowych i spotkań plenerowych modele najpowszechniej występujących grzybów jadalnych, niejadalnych i trujących udzielając zainteresowanym informacji na pojawiające się pytania dotyczące grzybów. W 2023 r. odbyło się 5 takich wystaw.

System Wczesnego Ostrzegania o Niebezpiecznej Żywności i Paszach – RASFF

W ramach Systemu Wczesnego Ostrzegania o Niebezpiecznej Żywności i Paszach - RASFF do PSSE w Mielcu wpłynęło 9 powiadomień alarmowych, 48 powiadomień informacyjnych (powiadomienia informacyjne w celu zwrócenia uwagi – 13, powiadomienie informacyjne w celu podjęcia działań – 35), 1 powiadomienie o odrzuceniu na granicy oraz 1 powiadomienie news o produktach niebezpiecznych, wraz z listami dystrybucyjnymi ich odbiorców co pozwoliło na podjęcie odpowiednich działań, a tym samym ochronę zdrowia konsumentów. Dotyczyły one najczęściej wykrycia w żywności pałeczek z rodzaju *Salmonella* przede wszystkim w mięsie drobiowym i produktach pochodnych, oraz stwierdzeniu przekroczenia najwyższego dopuszczalnego poziomu (NDP) pozostałości pestycydu w produkcie. Państwowy Powiatowy Inspektor Sanitarny w Mielcu wygenerował 2 powiadomienia informacyjne (1 – powiadomienie informacyjne w celu zwrócenia uwagi, 1 – powiadomienie informacyjne w celu podjęcia działań).

W wyniku otrzymanych oraz zgłoszonych powiadomień przeprowadzono 145 kontroli mających na celu weryfikację obecności kwestionowanych produktów, oraz ich wycofanie

z obrotu. Przedsiębiorcy wycofywali niebezpieczne produkty z obrotu.

Żywnienie dzieci i młodzieży w jednostkach systemu oświaty

W 2023 r. w placówkach żywnościowo-żywnieniowych w jednostkach systemu oświaty przeprowadzono 70 kontroli sanitarnych w tym 63 kontrole uwzględniające przestrzeganie rozporządzenia Ministra Zdrowia z dnia 26 lipca 2016 r. w sprawie grup środków spożywczych przeznaczonych do sprzedaży dzieciom i młodzieży w jednostkach systemu oświaty oraz wymagań jakie muszą spełniać środki spożywcze stosowane w ramach żywienia zbiorowego dzieci i młodzieży w tych jednostkach. W trakcie kontroli nie stwierdzano nieprawidłowości w ww. zakresie. Na podstawie wyników przeprowadzonych kontroli można stwierdzić, że żywnienie dzieci i młodzieży we wspomnianych wyżej placówkach zapewnia podaż niezbędnych składników odżywczych warunkujących utrzymanie zdrowia i prawidłowy rozwój fizyczny i umysłowy.

Wyniki działań kontrolnych wskazują, iż prowadzony nadzór nad zakładami przynosi oczekiwane efekty. Dzięki prowadzonym działaniom kontrolno-represyjnym i instruktażowym z każdym rokiem można zauważyć sukcesywną poprawę warunków sanitarnych zakładów, co w efekcie przyczynia się do zwiększenia bezpieczeństwa zdrowotnego żywności.

V. ŚRODOWISKO PRACY

BIEŻĄCY NADZÓR NAD WARUKAMI ŚRODOWISKA PRACY

Nadzór nad warunkami higieny pracy ma na celu ochronę zdrowia pracowników przed niekorzystnymi skutkami narażenia na czynniki pochodzenia chemicznego, fizycznego i biologicznego w środowisku pracy. Działania te zapobiegają powstawaniu chorób, w tym chorób zawodowych oraz poprawiają stan sanitarny pomieszczeń i otoczenia zakładów, co pozwala zapewnić pracownikom bezpieczeństwo podczas wykonywanych prac.

PSSE w Mielcu w 2023 roku obejmowała nadzorem 619 zakładów pracy, zatrudniających 26205 pracowników.

Rok	Liczba zakładów pracy			Liczba kontroli	Liczba wydanych decyzji
	Według ewidencji	Skontrolowanych	Z przekroczeniami NDS i NDN		
2018	340	94	17	98	8
2019	346	174	23	174	10
2020	345	80	28	83	4
2021	375	126	28	137	0
2022	395	186	9	224	18
2023	619z	168	12	292	9

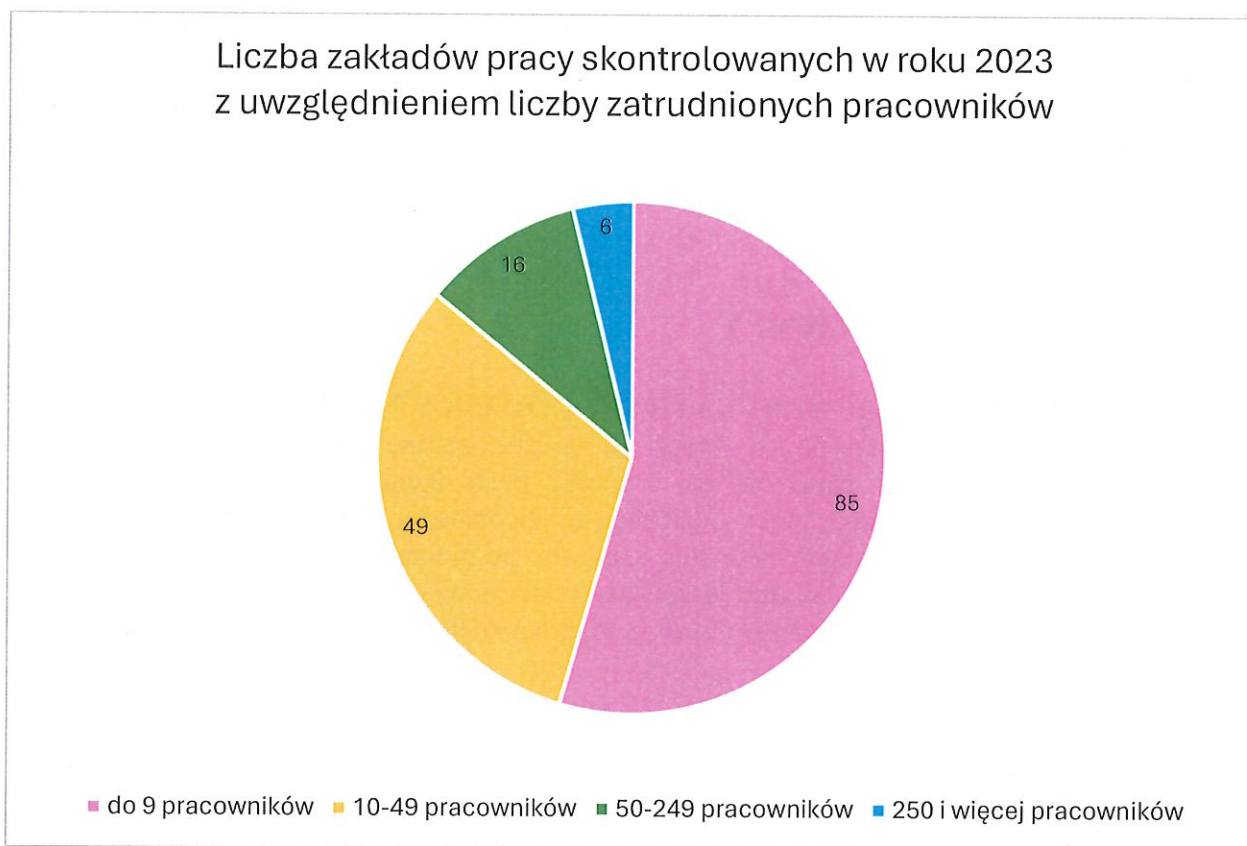
Tabela 5. Liczba zakładów pracy znajdujących się pod nadzorem PSSE Mielec

Skontrolowano 168 zakładów, w których przeprowadzono łącznie 292 kontrole sanitarne w tym 144 kontrole zaplanowane i 148 kontrole dodatkowe /dot. nadzoru nad kosmetykami, produktami biobójczymi, środkami zastępczymi/. W warunkach przekroczenia normatywów higienicznych pracowało 407 osób.

Wydano 9 decyzji administracyjnych, w tym 4 dotyczące obniżenia stężeń i natężeń czynników szkodliwych/ hałas, chemia i pyły/ oraz 5 decyzji opłatowych.

Stan techniczny pomieszczeń, w skontrolowanych w 2023 roku zakładach pracy uległ znacznej poprawie w stosunku do lat ubiegłych. Obecnie Pracodawcy większą wagę przywiązują do warunków pracy zatrudnionych pracowników, stanu technicznego pomieszczeń produkcyjnych i dokładają wszelkich starań, aby miejsce pracy było bezpieczne i przyjazne dla pracownika. Budowanie większej świadomości pracodawcy w omawianym obszarze to również efekt wcześniejszych działań prowadzonych przez organy inspekcji sanitarnej.

Zgodnie z obowiązującymi przepisami obowiązkiem pracodawcy jest monitorowanie stanowisk pracy pod kątem stopnia narażenia pracowników na czynniki szkodliwe dla zdrowia występujące na danym stanowisku pracy t.j. przeprowadzanie badań i pomiarów środowiskowych.



Czynniki mutagenne i rakotwórcze

W 2023 r. przeprowadzono 20 kontroli w zakładach pracy, w których występują czynniki o działaniu rakotwórczym lub mutagennym. Liczba pracowników narażonych na czynniki o działaniu rakotwórczym lub mutagennym ogółem wyniosła 150, w tym 41 kobiet i 109 mężczyzn.

Rok	Liczba zakładów pracy w ewidencji Stacji	Liczba kontroli	Liczba osób narażonych/ w kontakcie na czynniki rakotwórcze
2018	10	6	176
2019	18	15	365
2020	20	12	558
2021	44	7	73
2022	44	26	360
2023	52	20	150

Tabela 6. Nadzór nad zakładami pracy, w których na stanowiskach pracy występowały substancje, mieszaniny, czynniki lub procesy technologiczne o działaniu rakotwórczym

Czynniki biologiczne

Kolejna grupa pracowników to stanowiska pracy, na których występuje narażenie na szkodliwe czynniki biologiczne w środowisku pracy. W 2023 r. skontrolowano 4 zakłady pracy, w których występują szkodliwe czynniki biologiczne. Liczba pracowników narażonych na szkodliwe czynniki biologiczne wyniosła ogółem 129, w tym 45 osób narażonych na grupę 2 zagrożenia i 84 osób na grupę 3 zagrożenia.

Rok	Liczba zakładów w ewidencji Stacji	Liczba kontroli	Liczba osób narażonych na czynniki biologiczne
2018	16	13	57
2019	23	8	49
2020	43	4	636
2021	69	38	215
2022	65	15	484
2023	64	4	129

Tabela 7. Nadzór nad zakładami pracy, w których na stanowiskach pracy występowały szkodliwe czynniki biologiczne w latach 2018-2023

Choroby zawodowe

W 2023 r. postępowania administracyjne w sprawie chorób zawodowych prowadzone były na podstawie przepisów określonych w Rozporządzeniu Rady Ministrów z dnia 30 czerwca 2009 r. w sprawie chorób zawodowych (Dz.U. z 2022 r., poz. 1836) oraz Rozporządzeniu Ministra Zdrowia z dnia 1 sierpnia 2002 r. w sprawie dokumentowania chorób zawodowych i skutków tych chorób (Dz.U. z 2013 r., poz. 1379 ze zm.)

W roku 2023 r. otrzymano 4 zgłoszenia podejrzenia choroby zawodowej tj.:

- astma oskrzelowa poz. 6 – 1 zgłoszenie,
- zespół wibracyjny postać naczyniowo-nerwowa – 1 zgłoszenie,
- przewlekłe choroby układu ruchu wywołane sposobem wykonywania pracy: zespół cieśni nadgarstka poz. 20.1 – 1 zgłoszenie,
- choroby zakaźne lub pasożytnicze albo ich następstwa: borelioza poz. 26 – 1 zgłoszenie.

W ramach prowadzonych postępowań w sprawie chorób zawodowych, w celu dokonania oceny narażenia zawodowego, przeprowadzono 19 wizytacji w zakładach pracy, sporządzono 16 kart oceny narażenia zawodowego.

Wydano 2 decyzje o braku podstaw do jej stwierdzenia:

- choroby zakaźne lub pasożytnicze albo ich następstwa: COVID -19 poz. 26
- przewlekłe choroby układu ruchu wywołane sposobem wykonywania pracy: zespół cieśni nadgarstka poz. - 20.1

Wydano 5 decyzji o stwierdzeniu choroby zawodowej:

- przewlekłe choroby układu ruchu wywołane sposobem wykonywania pracy: przewlekłe okołostawowe barku poz.19/4,
- przewlekłe choroby układu ruchu wywołane sposobem wykonywania pracy: zapalenie nadkłykcia kości ramiennej poz. 19/5,
- choroby zakaźne lub pasożytnicze albo ich następstwa – borelia poz. 26 – 3 decyzje.

Wiele spraw dotyczących chorób zawodowych jest w toku postępowania administracyjnego.

Dodatkowo prowadzone są również postępowania dla innych inspekcji sanitarnych.

Porównanie najczęściej stwierdzanych chorób zawodowych w latach 2018-2023 przedstawiono w tabeli.

Rok	Ilość stwierdzonych przypadków chorób zawodowych
2018	2
2019	0
2020	3
2021	3
2022	2
2023	5

Tabela 8. Analiza chorób zawodowych stwierdzonych w latach 2018-2023

Jednostka chorobowa	2018	2019	2020	2021	2022	2023
Choroby zakaźne lub pasożytnicze			1	3	2	3
Pylice płuc	1					
Choroby narządu głosu			2			
Zespół wibracyjny	1					

Przewlekłe choroby układu ruchu wywołane sposobem wykonywania pracy: przewlekłe okołostawowe barku						1
Przewlekłe choroby układu ruchu wywołane sposobem wykonywania pracy: zapalenie nadkłykcia kości ramiennej						1

Tabela 9. Najczęściej stwierdzane choroby zawodowe w latach 2018-2023

Produkty biobójcze

Przeprowadzono 24 kontrole dotyczące przestrzegania przepisów ustawy z dnia 9 października 2015 r. o produktach biobójczych oraz rozporządzenia Parlamentu Europejskiego i Rady (UE) Nr 528/2012. Nieprawidłowości nie stwierdzono.

Produkty kosmetyczne

Przeprowadzono 35 kontroli w 30 obiektach wprowadzających do obrotu produkty kosmetyczne. Nieprawidłowości nie stwierdzono.



Prawo.pl

Substancje i mieszaniny chemiczne

W trakcie przeprowadzonych kontroli w ramach bieżącego nadzoru sanitarnego koordynowano i prowadzono działania związane z nadzorem nad substancjami chemicznymi i ich mieszaninami. Łącznie w tym zakresie przeprowadzono 154 kontrole sanitarnymi.

Radon

Współpracowano z zakładami pracy w zakresie narażenia na radon w pomieszczeniach przeznaczonych na pobyt ludzi.

Azbest

W ramach realizacji programu wieloletniego pn. „Program oczyszczania Kraju z Azbestu na lata 2009-2032”, w 2023 r. przeprowadzono 4 kontrolne w zakładach zajmujących się usuwaniem bądź transportem wyrobów/odpadów zawierających azbest. Działania kontrolne obejmowały przede wszystkim aspekty bezpieczeństwa i higieny pracy pracowników zatrudnionych przy rozbiórkach.

Środki zastępcze

W zakresie środków zastępczych: przeprowadzono 17 kontroli dotyczących przestrzegania zakazu wprowadzania do obrotu/udostępniania na rynku produktów zawierających w składzie środki zastępcze zgodnie z art. 44b ustawy z dnia 25 lipca 2005r. o przeciwdziałaniu narkomanii.

Z Oddziału Dziecięcego Szpitala Specjalistycznego w Mielcu wpłynęło 11 zgłoszeń zatruc substancjami psychotropowymi i psychoaktywnymi, które zgodnie z kompetencjami przekazano do rozpatrzenia Komendzie Powiatowej Policji w Mielcu.



VI. Placówki nauczania, wychowania i wypoczynku

PPIS w Mielcu w 2023 r. obejmował nadzorem 151 placówek publicznych i niepublicznych, takie jak: żłobki, przedszkola, szkoły, ośrodki rehabilitacyjno-wychowawcze, świetlice profilaktyczno-wychowawcze, a także obiekty, w których organizowany był letni i zimowy wypoczynek dla dzieci i młodzieży. W roku 2023 przeprowadzono 191 kontroli sanitarnych (w tym 22 kontrole wypoczynku zimowego i 38 kontroli wypoczynku letniego), w trakcie których nie odnotowano problemów wynikających z działalności kontrolnej w placówkach oświatowo-wychowawczych. Wszystkie placówki starają się zapewnić odpowiednie warunki pobytu dzieci i młodzieży. Właściwe warunki do utrzymania higieny osobistej są zapewnione we wszystkich szkołach, a toalety wyposażone są w niezbędne środki czystości. Meble szkolne są w dobrym stanie, w miarę możliwości finansowych starsze z nich wymieniane są na nowsze, lepiej dostosowane ergonomicznie. Posiadają także odpowiednie certyfikaty bezpieczeństwa zgodności z przepisami. Poprawie ulega także infrastruktura do prowadzenia zajęć z wychowania fizycznego. Szkoły wzbogacają się o sale gimnastyczne, a w przypadku braku możliwości utworzenia/zbudowania sali gimnastycznej, zajęcia wychowania fizycznego prowadzone są w salach zastępczych, korytarzach lub wykorzystywana jest infrastruktura znajdująca się poza terenem placówki, w obiektach wynajmowanych.

Rozkłady zajęć lekcyjnych uwzględniają zasady higieny pracy umysłowej uczniów, a analiza rozkładów zajęć podczas kontroli placówek nie wykazała nieprawidłowości. Ponownie przeprowadzona została także akcja ważenia uczniów i plecaków „Problem wagi ciężkiej” obejmująca uczniów klas 1-4. Akcja prowadzona była wspólnie z Oświatą Zdrowotną i Promocji Zdrowia i objęła 4 szkoły (2 miejskie i 2 wiejskie). Niestety, pomimo możliwości pozostawienia podręczników i przyborów szkolnych, w trakcie akcji stwierdzono przekroczenia wagi plecaków w stosunku do wagi ciała. Na 317 uczniów przebadanych, przekroczenia stwierdzono u 239 uczniów. Jednakże przekroczenia wynikają także z umieszczania w plecakach przedmiotów niezwiązanych z procesami edukacji (bidony, termosy, zabawki, książki inne niż szkolne itd.).



Zagęszczenie uczniów w klasach mieściło się w normie.

VII. Podmioty lecznicze

Usługi medyczne na terenie powiatu mieleckiego świadczone są przez podmioty wykonujące działalność leczniczą w ramach:

- stacjonarnych i całodobowych świadczeń zdrowotnych / szpitale, hospicjum, zakłady opiekuńczo- lecznicze/
- ambulatoryjnych świadczeń zdrowotnych/przychodnie, poradnie, punkty poboru materiału do badań, pogotowie ratunkowe/
- praktyk zawodowych:
 - a. indywidualne praktyki dentystów, grupowa praktyka dentystów, zabiegowe praktyki lekarskie, niezabiegowe praktyki lekarskie,
 - b. praktyki pielęgniarek i położnych.

W 2023 roku skontrolowano 117 podmiotów wykonujących działalność leczniczą spośród 268 ujętych w ewidencji, przeprowadzając ogółem 150 kontroli sanitarnych. Kontrole były realizowane zgodnie z harmonogramem i częstotliwością ustaloną przez PSSE w Mielcu.



hej.mielec.pl
Szpital Specjalistyczny im. Edmunda Biernackiego w Mielcu

PODMIOTY LECZNICZE – STACJONARNE I CAŁODOBOWE

/ szpitale, hospicjum, zakłady opiekuńczo-lecznicze/

W 2023 r. PSSE w Mielcu objęła nadzorem pięć podmiotów leczniczych

- Szpital Specjalistyczny im. E. Biernackiego
- Polsko-Amerykańskie Kliniki Serca Centrum Sercowo - Naczyniowe
- NZOZ Zakład Pielęgnacyjno - Opiekuńczy „Przystań”
- NZOZ Zakład Pielęgnacyjno - Opiekuńczy im. św. Ojca Pio
- Hospicjum Stacjonarne „Vita – Spes”

W 2023 roku w w/w placówkach przeprowadzono 33 kontrole.

Na stwierdzone podczas kontroli nieprawidłowości w/w podmiotach wystosowano 2 decyzje dotyczące stanu sanitarno- technicznego (zniszczone podłogi, ubytki w ścianach, ościeżnicach w salach chorych oraz traktach komunikacyjnych). Decyzje zostały wykonane zgodnie z określonymi terminami. W 2023 r. PPIS przedłużył decyzją, terminy wykonania obowiązków nałożonych na Szpital Specjalistyczny im. E. Biernackiego, nałożonych (decyzją) przez Podkarpackiego Państwowego Wojewódzkiego Inspektora Sanitarnego do dnia 31.12.2024 r. /dot. m. in. zapewnienia rezerwowego źródła zaopatrzenia w energię elektryczną, zapewnienia izolatki, zainstalowania wentylacji wymuszonej działającej na zasadzie podciśnienia w pomieszczeniu izolatki /.

Na podstawie przeprowadzonych kontroli sanitarnych stwierdzono, że gospodarka odpadami medycznymi w podmiotach leczniczych: szpitalach, zakładach opiekuńczo-leczniczych, hospicjum odbywała się zgodnie z procedurami wdrożonymi i zatwierdzonymi. Odpady medyczne były zbierane w miejscu ich wytwarzania z selektywnym podziałem na odpady. Odpady usuwane z miejsca wytwarzania po zakończonych czynnościach do tzw. brudowników, a następnie zbiorczo transportowane wózkami z przestrzenią ładunkową zamkniętą do wyznaczonego pomieszczenia poza obręb budynków. W podmiotach odbiorem odpadów, zgodnie z zawartymi umowami zajmowały się firmy posiadające wymagane zezwolenia. Odpady o charakterze bytowo-gospodarczym odbierane były przez Miejskie Służby Komunalne na podstawie stosownych umów z przedsiębiorstwami gospodarki komunalnej.

W podmiotach leczniczych nie stwierdzono braków jakościowych i ilościowych środków dezynfekcyjnych. Stosowano pełny asortyment preparatów dezynfekcyjnych, adekwatnych do istniejącego zagrożenia. Wdrożono procedury z zakresu przeprowadzania dezynfekcji wstępnej narzędzi, sprzętu medycznego w oddziałach szpitalnych, natomiast dezynfekcja zasadnicza przeprowadzana jest w centralnej sterylizacji /Szpital Specjalistyczny im. E. Biernackiego w Mielcu/.

W obrębie bloku operacyjnego narzędzia bezpośrednio po użyciu podlegają obróbce w myjni - dezynfektorze /Szpital Specjalistyczny im. E. Biernackiego w Mielcu /, a transport narzędzi z oddziałów odbywa się w pojemnikach z przestrzenią ładunkową zamkniętą. Mycie i dezynfekcja endoskopów wykonywana była w 2 myjniach automatycznych umieszczonych w Pracowni Endoskopowych /Szpital Specjalistyczny im. E. Biernackiego w Mielcu /.

Personel medyczny podczas czynności dezynfekcyjnych stosował środki ochrony osobistej. W 2023 r. nadzorem objęto; 2 autoklawy parowe, 1 autoklaw niskotemperaturowy/plazmowy oraz 2 autoklawy kasetowe. Wewnętrzne kontrole procesów sterylizacji przeprowadzane były prawidłowo przy użyciu wskaźników chemicznych wieloparametrowych, wskaźników biologicznych oraz parametrów fizycznych. W procesach sterylizacji stosowano opakowania jednorazowego użytku: rękawy papierowo-foliowe zgrzewane, podwójna warstwa papieru lub włóknina i papier. Zakłady pielęgnacyjno-opiekuńcze korzystają ze sprzętu jednorazowego użytku. Natomiast Polsko - Amerykańskie Kliniki Serca Centrum Sercowo - Naczyniowe oraz hospicjum korzystają z usług Centralnej Sterylizacji Szpitala Specjalistycznego im. E. Biernackiego w Mielcu.

Szpital Specjalistyczny im. E. Biernackiego w Mielcu - usługi pralnicze i transportowe świadczone były przez specjalistyczną firmę WODEX, 37-450 Stalowa Wola, ul. Kwiatkowskiego 2. Zakłady pielęgnacyjne, Polsko-Amerykańskie Kliniki Serca oraz hospicjum korzystają z usług pralniczych świadczonych przez firmę pralniczą SIMPYQ 34-600 Limanowa, ul. Łososińska 32A. Nie stwierdzono uchybień w zakresie przechowywania bielizny szpitalnej. Placówki stosują odpowiednie procedury postępowania z bielizną czystą i brudną.

PODMIOTY LECZNICZE ŚWIADCZĄCE AMBULATORYJNE ŚWIADCZENIA

W ewidencji nadzorowanych obiektów na terenie powiatu mieleckiego znajduje się 96 podmiotów leczniczych, udzielających ambulatoryjnych świadczeń zdrowotnych /w tym 83 przychodnie i poradnie, 12 punktów poboru materiału do badań, pogotowie ratunkowe/. W 2023 r. skontrolowano 54 podmiotów leczniczych w tym 10 punktów poboru materiału do badań oraz pogotowie ratunkowe.

Podczas przeprowadzanych kontroli sanitarnych nie stwierdzono rażących zaniedbań w zakresie stanu sanitarno-higienicznego w/w podmiotów leczniczych. Podmioty mają opracowane plany higieny dostosowane do specyfiki komórek organizacyjnych /strefy czystości mikrobiologicznej pomieszczeń/. Bieżącą czystość, porządek, sprzątanie i dezynfekcję pomieszczeń oceniono jako dobrą. W wyniku przeprowadzonych kontroli sanitarnych stwierdzono, że gospodarka odpadami medycznymi w podmiotach leczniczych /przychodnie, poradnie oraz laboratorium diagnostyczne/ odbywała się zgodnie z wdrożonymi procedurami. Stosowano pełny asortyment preparatów dezynfekcyjnych, adekwatnych do istniejącego zagrożenia.

W 2023 r. nadzorem objęto 12 autoklawów. Wewnętrzne kontrole procesów sterylizacji przeprowadzane były prawidłowo przy użyciu wskaźników chemicznych wieloparametrowych, wskaźników biologicznych oraz parametrów fizycznych. W procesach sterylizacji stosowano opakowania jednorazowego użytku: rękawy papierowo-foliowe zgrzewane lub torebki papierowo-foliowe samoprzylepne. Wszystkie zestawy wyjaławiane oznakowane datą sterylizacji i aktualną datą ważności /możliwość udokumentowania

powiązania materiału sterylnego z pacjentem/. Dokumentację sterylizacji prowadzono prawidłowo.

W podmiotach leczniczych stosowana jest bielizna wielokrotnego użytku – fartuchy ochronne, bielizna jednorazowego użytku. Placówki stosują odpowiednie procedury i zapewniają właściwe warunki postępowania z bielizną czystą i brudną.

PRAKTYKI ZAWODOWE: indywidualne praktyki dentystów, grupowe praktyki dentystów, zabiegowe praktyki lekarskie, niezabiegowe praktyki lekarskie, praktyki pielęgniarek i położnych

Praktyki zawodowe stanowią odrębną grupę podmiotów leczniczych, w których udzielane są różnorodne świadczenia medyczne. W 2023 r. skontrolowano 63 praktyk zawodowych z 140 podmiotów ujętych w ewidencji. Oceniano zakres i sposób prowadzenia kontroli wewnętrznej w obszarze realizacji działań zapobiegających szerzeniu się zakażeń i chorób zakaźnych. Skontrolowano m.in. procedury zapobiegania zakażeniom i chorobom zakaźnym związane z udzielaniem świadczeń zdrowotnych, stosowanie środków ochrony indywidualnej oraz plan higieny uwzględniający specyfikę kontrolowanej placówki. Podczas przeprowadzanych kontroli sanitarnych nie stwierdzono zaniedbań w zakresie stanu sanitarno-higienicznego w praktykach zawodowych. Bieżącą czystość, porządek, sprzątanie i dezynfekcję pomieszczeń oceniono jako dobrą. Wszystkie praktyki zawodowe prowadzą segregację odpadów w miejscu ich wytwarzania. Opracowane i wdrożone procedury postępowania z odpadami medycznymi są sprawdzane w czasie kontroli sanitarnych - nie stwierdzono nieprawidłowości. Stosowano pełny asortyment preparatów dezynfekcyjnych, adekwatnych do istniejącego zagrożenia.

W 2023 r. nadzorem objęto 79 autoklawów w praktykach zawodowych. Podczas przeprowadzonych kontroli sanitarnych sprawdzano prawidłowość wykonywanych procesów sterylizacji. Dokumentację sterylizacji prowadzono w formie rejestrów kontroli wsadów i sterylnych pakietów, uwzględniając stosowane wskaźniki.

VIII. Działalność zapobiegawczego nadzoru sanitarnego

W ramach zapobiegawczego nadzoru sanitarnego w PSSE Mielec rozpatrywane sprawy dotyczyły m.in.:

1. opiniowania 11 projektów miejscowych planów zagospodarowania gminy oraz projektów studium uwarunkowań i kierunków zagospodarowania przestrzennego gminy, uzgodnień zakresu i stopnia szczegółowości informacji wymaganych w prognozie oddziaływania na środowisko, w przypadku opracowywania miejscowego planu zagospodarowania przestrzennego oraz przed przystąpieniem do sporządzania studium uwarunkowań i kierunków zagospodarowania przestrzennego,
2. wydania 40 opinii dotyczących obowiązku przeprowadzenia oceny oddziaływania przedsięwzięcia na środowisko oraz opinii określających warunki realizacji przedsięwzięcia - zgodnie z ustawą o udostępnieniu informacji o środowisku i jego ochronie, udziale społeczeństwa w ochronie środowiska oraz ocenach oddziaływania na środowisko dotyczyły m.in. budowy farm fotowoltaicznych, przebudowy dróg gminnych, przetwarzania odpadów, rozbudowy, przebudowy obiektów użyteczności publicznej, przebudowy, rozbudowy, zmiany sposobu użytkowania obiektów usługowo-produkcyjno-magazynowych wraz z infrastrukturą, budowy kanalizacji sanitarnej,

3. wydania 5 opinii określających warunki realizacji przedsięwzięcia zgodnie z ustawą o udostępnieniu informacji o środowisku i jego ochronie, udziale społeczeństwa w ochronie środowiska oraz ocenach oddziaływania na środowisko - dotyczyły m.in. budowy budynków mieszkalnych wielorodzinnych, budowy budynku inwentarskiego - tuczarni,
4. wydania 17 opinii dotyczącej uzgadniania pod względem wymagań higieniczno-zdrowotnych projektów budowlanych dotyczących nowych obiektów, adaptacji i przystosowania do aktualnych potrzeb już istniejących obiektów jak i również adaptacji różnego rodzaju pomieszczeń dla potrzeb prowadzenia w nich działalności gospodarczej,
5. wydania 61 opinii wynikających z art.56 ustawy prawo budowlane dotyczących stwierdzenia zgodności wykonania obiektu budowlanego z projektem budowlanym i pozwoleniem na budowę oraz przepisami technicznymi m.in. takich jak: obiektów/budynków produkcyjnych, administracyjno – usługowych, usługowych, warsztatowych, magazynowych, biurowych, wielorodzinnych, dydaktycznych, zbiorników wody czystej, oczyszczalni ścieków, itp.,
6. wydania 145 opinii określających warunki sanitarne w obiektach przeznaczonych do prowadzenia w nich działalności gospodarczej m.in. w zakresie wytwarzania i obrotu materiałami wybuchowymi, bronią, amunicją oraz wyrobami i technologią o przeznaczeniu wojskowym lub policyjnym oraz pomieszczeń w internatach, szkołach niepublicznych, przedszkolach, żłobkach, hotelach z częścią gastronomiczną oraz uzgadnianie pod względem wymagań higieniczno-zdrowotnych projektów decyzji warunków zabudowy i decyzji o ustaleniu lokalizacji inwestycji celu publicznego zgodnie z art. 53 ust. 4 pkt.2a ustawy o planowaniu i zagospodarowaniu przestrzennym.

W 2023 r. w ramach zapobiegawczego nadzoru sanitarnego przeprowadzono 75 kontroli sanitarnych, wydano 97 decyzji administracyjnych nakazujących opłaty za wykonane czynności kontrolne w związku ze sprawowaniem zapobiegawczego nadzoru sanitarnego, wydano 279 stanowisk w formie opinii sanitarnej, zaświadczeń, innych spraw dot. m.in. uzgodnienia projektu decyzji warunków zabudowy oraz decyzji o ustaleniu lokalizacji inwestycji celu publicznego, 9 postanowień.

W 2023 roku wykonywanie czynności były zgodne z art. 3 ustawy o PIS oraz wytycznymi do planu pracy, jak i obowiązującym System Zarządzania Jakością.

IX. Promocja zdrowia i oświata zdrowotna

Działania w zakresie promowania zdrowego stylu życia oraz profilaktyki chorób ukierunkowane były na poszerzanie wiedzy o zdrowiu, kształtowanie postaw prozdrowotnych, uświadomienie wpływu czynników środowiskowych na zdrowie, dostarczanie informacji o zagrożeniach dla zdrowia mających wpływ na jakość życia.

W roku 2023 praca PSSE w Mielcu koncentrowała się na koordynowaniu programów edukacyjnych oraz prowadzeniu akcji i kampanii informacyjno-edukacyjnych. Działania kierowano do społeczności dziecięco-młodzieżowych oraz ogółu populacji lokalnej.

Tematyka programów dotyczyła profilaktyki: chorób nowotworowych – raka skóry, piersi, szyjki macicy; uzależnień - w tym palenia tytoniu; chorób brudnych rąk; wirusowego zapalenia wątroby; chorób odkleszczowych; propagowania zdrowego odżywiania i aktywności fizycznej; promocji żywności ekologicznej; chorób zakaźnych w tym HIV

i AIDS.

W analizowanym okresie zrealizowano 15 takich programów, które prowadzone były w 40 placówkach nauczania i wychowania z całego terenu powiatu mieleckiego. W większości zgłoszonych szkół i przedszkoli realizowany był więcej niż jeden program edukacyjny – średnio ok. 5 programów w placówce. „Chroń się przed kleszczami wszystkimi sposobami” to program, który w 2023 roku cieszył się największą popularnością – zrealizowany został w 25 placówkach, działaniami edukacyjnymi objęto 3594 osoby. Znacząco wzrosło zainteresowanie programami „Znamię! Znam je?” oraz „Podstępne WZW” dotyczące odpowiednio: profilaktyki czerniaka i profilaktyki wirusowego zapalenia wątroby. Program „Znamię! Znam je?” zrealizowany został w 20 placówkach, udział w nim wzięło 1160 osób. Program WZW przeprowadzony został w 17 szkołach wśród 1137 osób.

Odbiorcami programów edukacyjnych były dzieci i młodzież szkolna, a także ich rodzice i opiekunowie. W sumie działaniami związanymi z realizacją programów na terenie powiatu objętych zostało 14071 osób.

W celu sprawdzenia jakości prowadzonych działań w placówkach nauczania i wychowania, przeprowadzonych zostało 91 wizytacji oceniających.

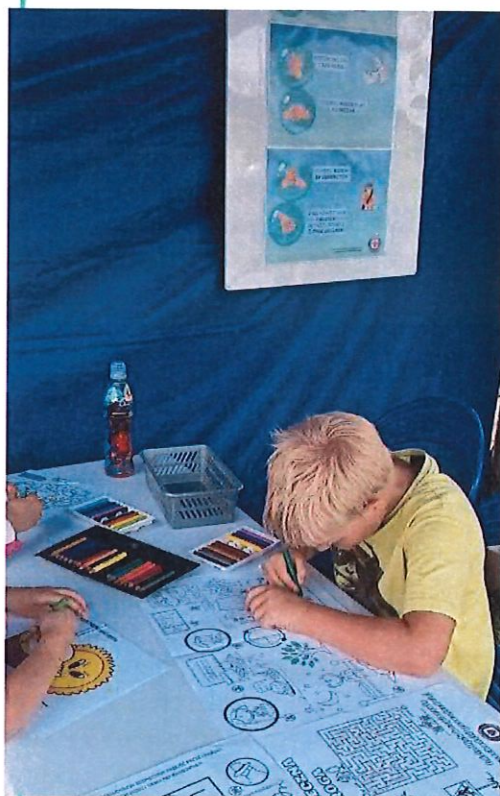
Interwencje nieprogramowe (akcje i kampanie) dotyczyły: profilaktyki chorób zakaźnych (w tym promocja szczepień) m.in. grypy, zakażeń meningokokowych; dbania o higienę osobistą; uzależnień – palenia tytoniu, zażywania dopalaczy i spożywania napojów energetyzujących; profilaktyki wad postawy u uczniów, profilaktyki chorób nowotworowych i promocji szczepień przeciwko HPV, bezpiecznych zachowań w czasie ferii oraz wakacji; profilaktyki HIV i AIDS oraz WZW, bezpieczeństwa żywności i zapobiegania zatruciom pokarmowym, profilaktyki chorób odkleszczowych, promocji zdrowego odżywiania i aktywności fizycznej, profilaktyki zakażeń legionellą, bezpiecznego grzybobrania, profilaktyki pedikulozy. W związku z napływem ludności z terenów Ukrainy, wybrane działania prowadzono również w języku ukraińskim.

Wyżej wymienione kampanie realizowano m. in. poprzez organizację stoisk informacyjno-edukacyjnych w czasie trwania imprez plenerowych na terenie powiatu mieleckiego – 10 stoisk; organizację spotkań edukacyjnych z uczniami i ich rodzicami, nauczycielami oraz innymi zainteresowanymi grupami odbiorców – 17 spotkań; konkursy wiedzy oraz konkurs plastyczny o zasięgu powiatowym.

Wykorzystywano również stronę internetową oraz stronę Facebook Powiatowej Stacji Sanitarno-Epidemiologicznej w Mielcu, na których zamieszczano:

- artykuły (28 wpisów na stronie internetowej),
- posty, infografiki dotyczące w/w zagadnień (500 postów) zarówno udostępniane jak i autorskie, przygotowane przez pracowników PSSE – w roku 2023 w porównaniu do roku 2022 liczba obserwatorów strony FB wzrosła o 104%.

W ramach koordynacji programów oraz współorganizowania działań nieprogramowych przeprowadzono 91 porad, które dotyczyły wdrażania, realizacji i ewaluacji programów edukacyjnych oraz zasad i zakresu współpracy przy realizacji kampanii – np. przebieg konkursu, organizacja stoisk informacyjno-edukacyjnych. W poradach uczestniczyli głównie koordynatorzy i realizatorzy programów, ale także dyrektorzy szkół, przedszkoli, ośrodków kultury, przedstawiciele MOPSu, fundacji i stowarzyszeń.



Sumując odbiorców wszystkich interwencji nieprogramowych, działaniami objętych zostało ok. 83610 osób.

Realizując wszystkie powyższe zadania współpracowano z dyrektorami i kierownikami placówek nauczania i wychowania oraz służby zdrowia, prezydentem Mielca, burmistrzami miast, wójtami gmin, redaktorami lokalnych mediów, dyrektorami/kierownikami/przedstawicielami: ośrodków kultury, świetlic profilaktycznych, MOPSu, fundacji i stowarzyszeń.



X. Działalność laboratoryjna

Działalność laboratoryjna Powiatowej Stacji Sanitarно-Epidemiologicznej w Mielcu obejmowała obszary:

- badania mikrobiologiczne
- badania fizykochemiczne
- pobieranie próbek wody.

Pracownia Mikrobiologii posiadając status medycznego laboratorium diagnostycznego w roku 2023 wykonywała badania laboratoryjne dla celów sanitarno – epidemiologicznych obejmujące:

1. Badania diagnostyczne w kierunku zakażeń pałeczkami z rodzaju Salmonella, Shigella u osób chorych ze zbiorowych zatruc pokarmowych, ozdowieńców, osób ze styczności z chorymi i nosicielami, nosicielei tymczasowych i stałych
2. Badania diagnostyczne w kierunku zakażeń pałeczkami z rodzaju Salmonella, Shigella u osób zdrowych dla celów sanitarno-epidemiologicznych (badania pracownicze)
3. Identyfikację szczepów pałeczek z rodzaju Salmonella, Shigella z Laboratorium Mikrobiologicznego Szpitala Specjalistycznego w Mielcu.

Pracownia Mikrobiologii wykonywała również badania z zakresu oceny skuteczności procesów sterylizacji parowej, suchym gorącym powietrzem, w placówkach świadczących

usługi medyczne oraz w gabinetach kosmetycznych.



Badania laboratoryjne wykonywane są zgodnie z wdrożonym systemem zarządzania opartym na normie PN-EN ISO/IEC 17025:2018-02 „Ogólne wymagania dotyczące kompetencji laboratoriów badawczych i wzorcujących” – Nr Akredytacji AB 695. Pracownia spełnia również wymagania normy PN-EN ISO 15189:2013 „Laboratoria medyczne. Szczegółowe wymagania dotyczące jakości i kompetencji”.



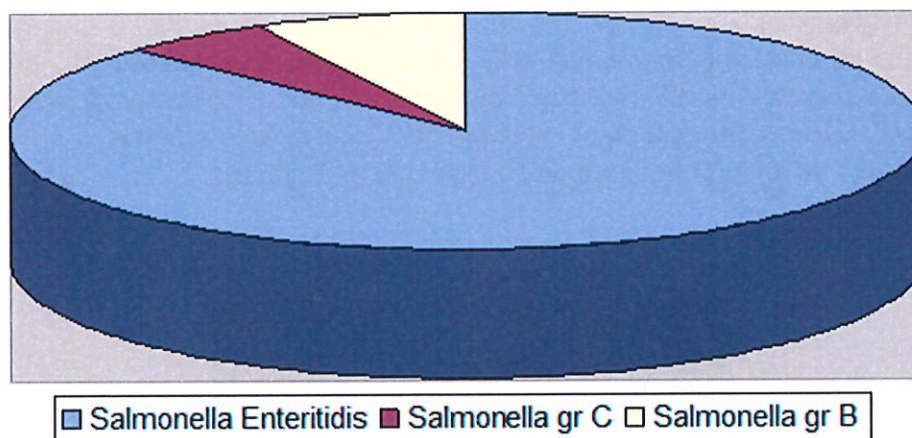
W 2023 roku wykonano łącznie 5104 badań (9865 oznaczeń). W porównaniu z rokiem ubiegłym ilość wykonanych badań była nieco niższa - w 2022 roku wykonano 6885 badań (12040 oznaczenia).

Ilość wykonanych badań zależała od sytuacji epidemiologicznej w powiecie mieleckim, zapotrzebowania branży na wykonanie badań dla celów sanitarno-epidemiologicznych oraz zapotrzebowania uczniów, studentów i doktorantów kształcących się do wykonywania prac, przy wykonywaniu których istnieje możliwość przeniesienia zakażenia lub choroby zakaźnej na inne osoby.



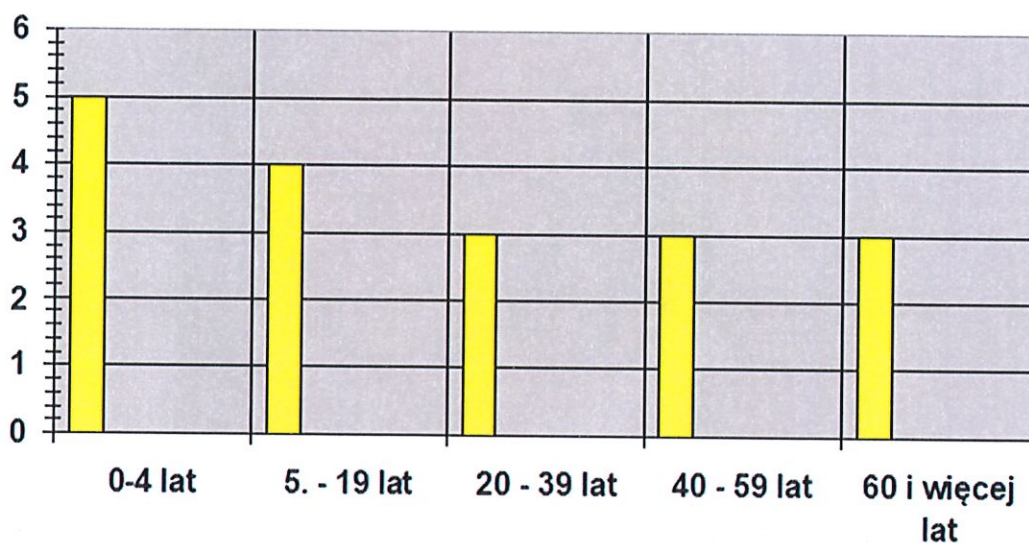
Wśród w/w badań, 106 badań było z wynikiem dodatnim z wyizolowanym szczepem bakteryjnym z rodzaju *Salmonella* głównie serowariant Enteritidis (106 badań). Pozostałe to pałeczki *Salmonella* z grupy C (9 badań).

Wyniki badań, w których wyizolowano czynnik chorobotwórczy były niezwłocznie przekazywane nadzorowi epidemiologicznemu PSSE w Mielcu, celem opracowania ogniska choroby zakaźnej.



Wykres 7. Rozkład serotypów pałeczek *Salmonella* wyizolowanych w PSSE Mielec w 2023 r.

Pałeczki z rodzaju *Salmonella* są jedną z najczęstszych przyczyn zakażeń przewodu pokarmowego pochodzenia bakteryjnego u ludzi, niezależnie od ich wieku. Około 45% dzieci poniżej 5 lat, jak też 5% dzieci starszych i osób dorosłych po przebyciu zakażenia nie eliminuje bakterii *Salmonella* z układu pokarmowego, przechodząc w stan bezobjawowego nosicielstwa.



Wykres 8 Nosicielstwo chorobotwórczych pałeczek jelitowych w poszczególnych grupach wiekowych w 2023 r.

Pracownia Higieny Komunalnej w analizowanym okresie wykonywała badania wody do spożycia z wodociągów sieciowych oraz studni przydomowych w ramach monitoringu kontrolnego i przeglądowego oraz na zlecenie. Badania laboratoryjne wykonywane są zgodnie z:

- wdrożonym systemem zarządzania opartym na normie PN-EN ISO/IEC 17025:2018-02 „Ogólne wymagania dotyczące kompetencji laboratoriów badawczych i wzorujących”,
- aktualnymi normami: barwa, mętność, smak, zapach, przewodność, ph, jon amonowy, żelazo, azotyny, chlorki, twardość, ogólna liczba mikroorganizmów w temp. 22° C, ogólna liczba mikroorganizmów w temp. 36° C, enterokoki kałowe;
- normami wycofanymi bez zastąpienia: azotany, glin, fluorki.



Łącznie w 2023 roku Pracownia Higieny Komunalnej pobrała 131 próbek wody z wodociągów sieciowych jak również studni przydomowych, wykonała 380 badań i 1507 oznaczeń.



Pracownia Higieny Komunalnej prowadzi stały monitoring wody wynikający z konieczności funkcjonowania bazy danych w zakresie nadzoru nad bezpieczeństwem zdrowotnym wody przeznaczonej do spożycia przez ludzi, który przekazuje do WSSE w Rzeszowie (sprawozdania kwartalne).

XI. Działalność kontrolno – represyjna Powiatowej Stacji Sanitarno – Epidemiologicznej w Mielcu

<i>Liczba kontroli/wizytacji</i>	<i>Liczba badań laboratoryjnych</i>	<i>Liczba pobranych próbek</i>	<i>Decyzje administracyjne</i>	<i>Postanowienia</i>	<i>Opinie i zaświadczenia</i>	<i>Nalożone mandaty karne</i>
3496	4261	357	545	31	279	50

Państwowy Powiatowy
Inspektor Sanitarny
w Mielcu
**PAŃSTWOWY POWIATOWY
INSPEKTOR SANITARNY
w Mielcu**
Grzegorz Burek
Grzegorz Burek

