

## Komunikat Nr 18 Sezon 2021/2022

### **Śląskiego Państwowego Wojewódzkiego Inspektora Sanitarnego w sprawie aktualnej sytuacji epidemiologicznej zachorowań na grypę i przypadki grypopodobne (J10-J11 wg Rewizji dziesiątej Międzynarodowej Statystycznej Klasyfikacji Chorób i Problemów Zdrowotnych) na terenie województwa śląskiego, opracowany na podstawie sprawozdań Ministerstwa Zdrowia o zachorowaniach i podejrzeniach zachorowań na grypę.**

Śląski Państwowy Wojewódzki Inspektor Sanitarny informuje, że w okresie od **8.02.2022 r. do 15.02.2022 r.** do organów Państwowej Inspekcji Sanitarnej województwa śląskiego zgłoszono **8704** przypadki zachorowań na grypę i przypadki grypopodobne, w tym **3162** dzieci do lat 14.

W w/w okresie hospitalizowano 17 osób z powodu objawów ze strony układu oddechowego.

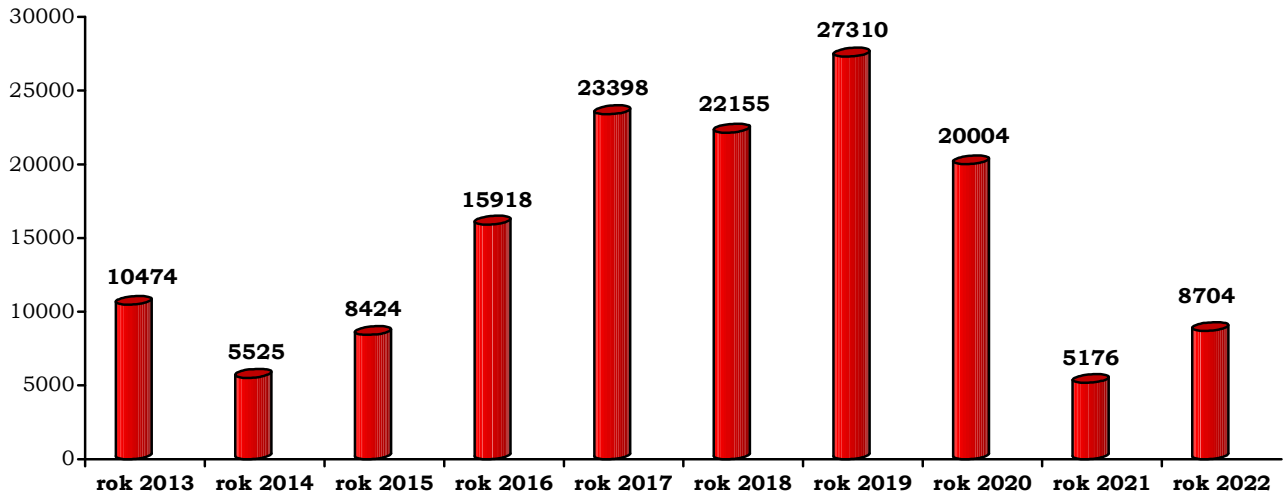
W okresie od 8 do 15 lutego br. w województwie śląskim nie zarejestrowano zgonów z powodu grypy.

Największą liczbę zachorowań zarejestrowano na terenie działalności:

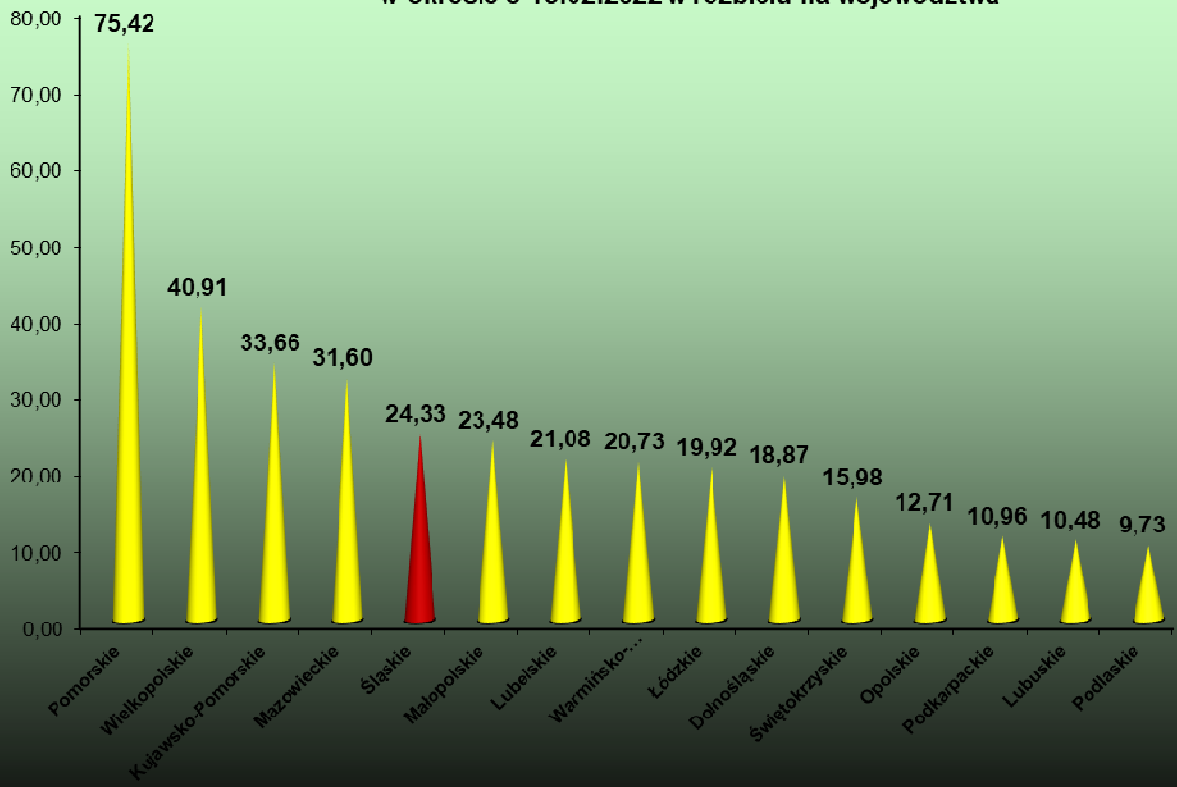
1. Powiatowej Stacji Sanitarno – Epidemiologicznej w Chorzowie	–	1850 przypadków,
2. Powiatowej Stacji Sanitarno – Epidemiologicznej w Jaworznie	–	1131 przypadków,
3. Powiatowej Stacji Sanitarno – Epidemiologicznej w Wodzisławiu Śląskim	–	843 przypadki,
4. Powiatowej Stacji Sanitarno – Epidemiologicznej w Rudzie Śląskiej	–	834 przypadki,
5. Powiatowej Stacji Sanitarno – Epidemiologicznej w Gliwicach	–	805 przypadków,
6. Powiatowej Stacji Sanitarno – Epidemiologicznej w Bytomiu	–	794 przypadki,
7. Powiatowej Stacji Sanitarno – Epidemiologicznej w Bielsku-Białej	–	758 przypadków,
8. Powiatowej Stacji Sanitarno – Epidemiologicznej w Raciborzu	–	371 przypadków,
9. Powiatowej Stacji Sanitarno – Epidemiologicznej w Częstochowie	–	344 przypadki,
10. Powiatowej Stacji Sanitarno – Epidemiologicznej w Katowicach	–	309 przypadków,
11. Powiatowej Stacji Sanitarno – Epidemiologicznej w Dąbrowie Górniczej	–	161 przypadków,
12. Powiatowej Stacji Sanitarno – Epidemiologicznej w Kłobucku	–	150 przypadków,
13. Powiatowej Stacji Sanitarno – Epidemiologicznej w Lublińcu	–	88 przypadków,
14. Powiatowej Stacji Sanitarno – Epidemiologicznej w Tychach	–	61 przypadków,
15. Powiatowej Stacji Sanitarno – Epidemiologicznej w Sosnowcu	–	56 przypadków,
16. Powiatowej Stacji Sanitarno – Epidemiologicznej w Cieszynie	–	49 przypadków,
17. Powiatowej Stacji Sanitarno – Epidemiologicznej w Rybniku	–	33 przypadki,
18. Powiatowej Stacji Sanitarno – Epidemiologicznej w Żywcu	–	33 przypadki,
19. Powiatowej Stacji Sanitarno – Epidemiologicznej w Zawierciu	–	25 przypadków,
20. Powiatowej Stacji Sanitarno – Epidemiologicznej w Myszkowie	–	9 przypadków.

Współczynnik zapadalności na grypę w drugim tygodniu lutego 2022 roku wyniósł **194,60/100** tys. mieszkańców i jest wyższy od współczynnika zapadalności w analogicznym okresie 2021 roku (**115,22/100** tys. mieszkańców). Natomiast najwyższy współczynnik zapadalności zanotowano w województwie śląskim w analogicznym okresie 2019 roku (**604,52/100** tys. mieszkańców).

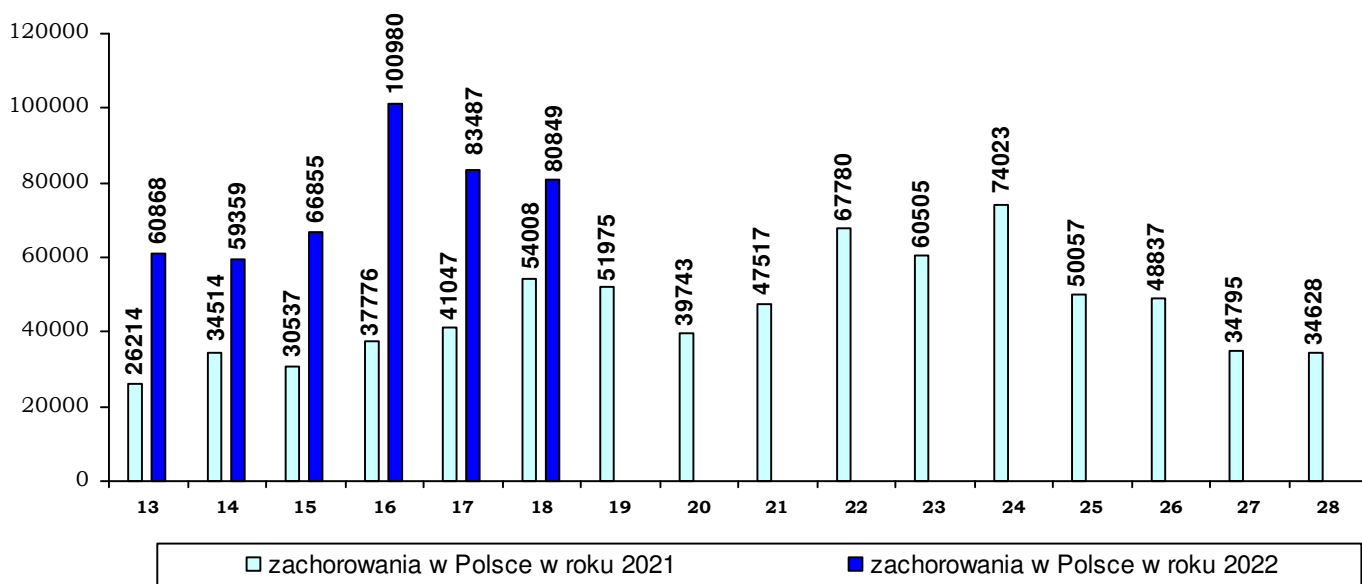
**Porównanie ilości zachorowań na grypę i przypadki grypopodobne w drugim tygodniu lutego tj. od 8 do 15 w latach 2013 – 2022**



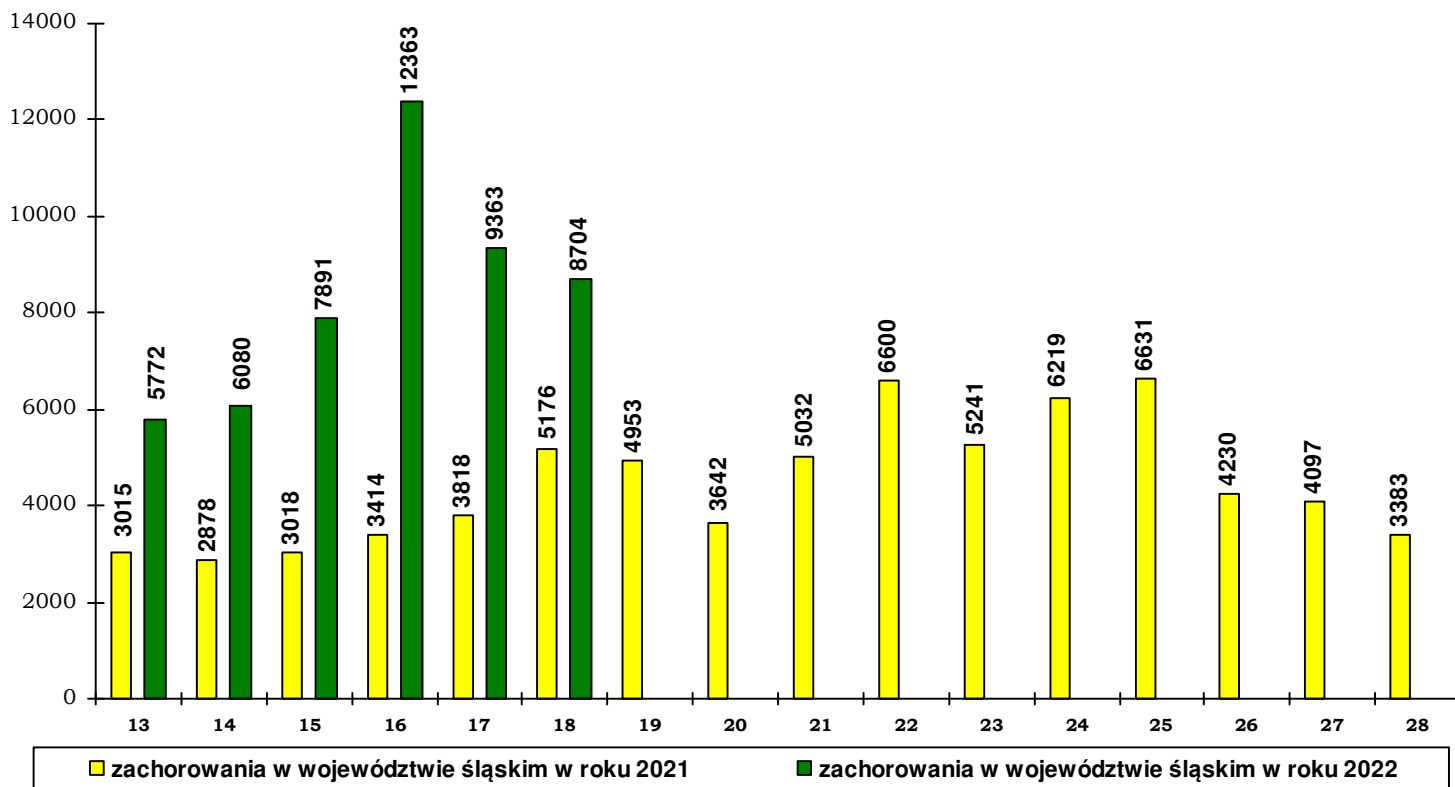
**Przeciętna dzienna zapadalność na grypę i przypadki grypopodobne w okresie 8-15.02.2022 w rozbiciu na województwa**



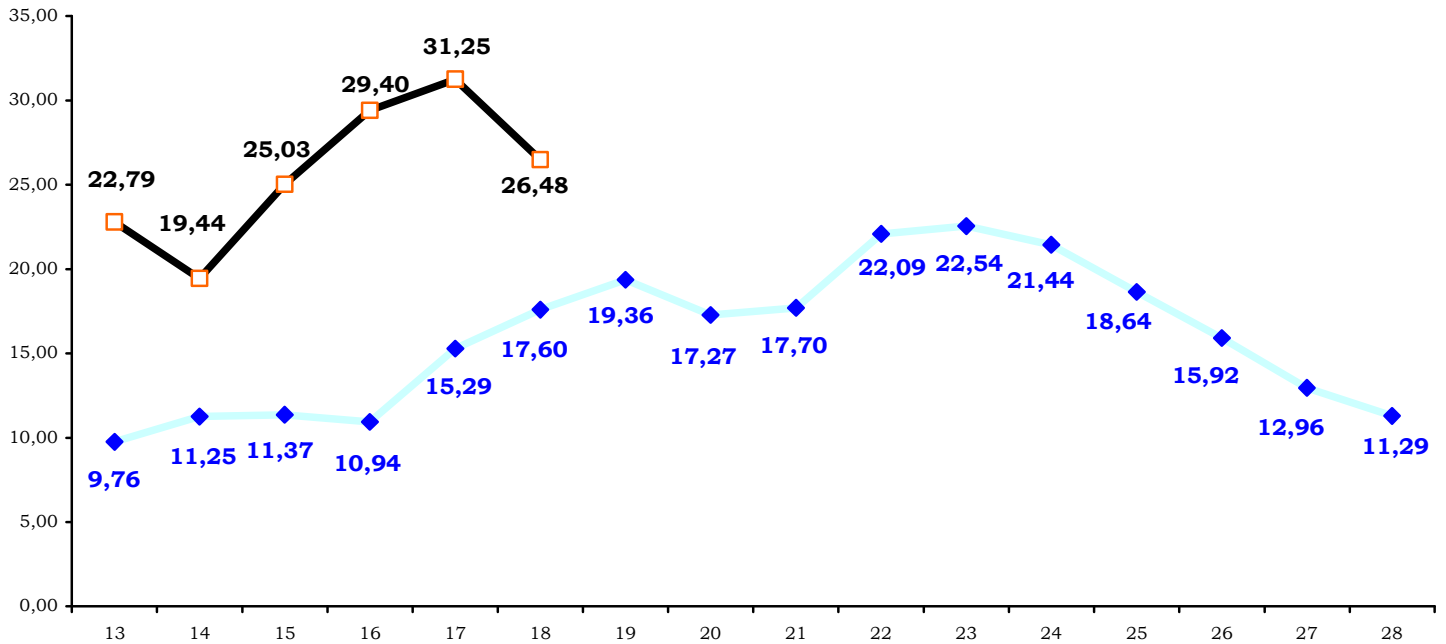
**Poziom zachorowań na grypę i przypadki grypopodobne  
zarejestrowany w Polsce w cyklu tygodniowym w okresie 1.01-30.04.2021 r.  
w porównaniu z analogicznym okresem roku 2022**



**Poziom zachorowań na grypę i przypadki grypopodobne, zarejestrowany  
w województwie śląskim w cyklu tygodniowym w okresie 1.01-30.04.2021 r.  
w porównaniu z analogicznym okresem roku 2022**

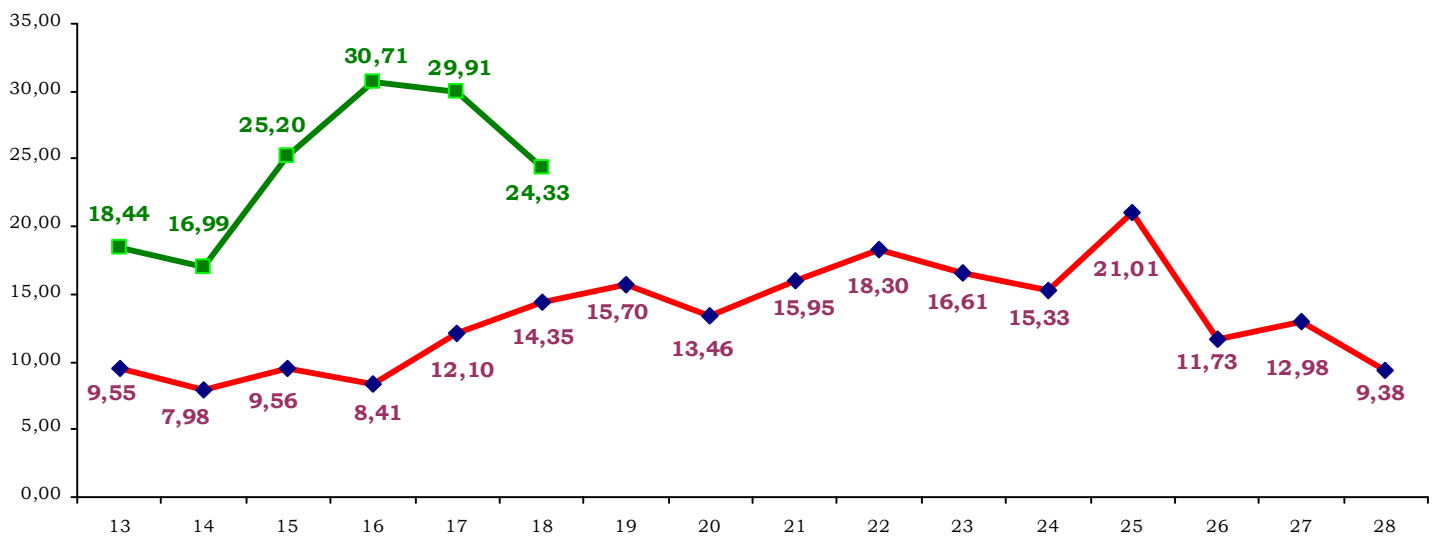


**Porównanie wskaźników przeciętnej dziennej zapadalności na gripę w Polsce w okresie 01.01-30.04.2021 r. z analogicznym okresem roku 2022**



◆ wskaźnik przeciętnej dziennej zapadalności w Polsce w roku 2021  
■ wskaźnik przeciętnej dziennej zapadalności w Polsce w roku 2022

**Porównanie wskaźników przeciętnej dziennej zapadalności na gripę w województwie śląskim w okresie 01.01-30.04.2021 r. z rokiem 2022**



◆ wskaźnik przeciętnej dziennej zapadalności w województwie śląskim w roku 2020  
■ wskaźnik przeciętnej dziennej zapadalności w województwie śląskim w roku 2021

**Porównanie ilości zachorowań na grypę i przypadki grypopodobne  
na obszarze nadzorowanym przez państwowych powiatowych inspektorów sanitarnych  
województwa śląskiego w latach 2013 – 2021**

<b>PSSE</b>	<b>2013</b>	<b>2014</b>	<b>2015</b>	<b>2016</b>	<b>2017</b>	<b>2018</b>	<b>2019</b>	<b>2020</b>	<b>2021</b>
Bielsko – Biała	11542	8207	13322	10521	21904	29758	30263	28289	22099
Bytom	20712	6368	7106	7027	25446	31403	29793	21536	17384
Chorzów	44642	70790	72913	67238	72050	73695	73632	40783	44566
Cieszyn	3069	194	1964	2290	4227	4882	3487	3237	1425
Częstochowa	21956	42857	60099	61221	61830	55052	36477	15787	12185
Dąbrowa Górnicza	18532	11542	12561	11169	10153	13325	14470	7752	4921
Gliwice	23255	19608	23273	37510	76408	85583	81020	46781	44989
Jaworzno	1371	1384	3798	1874	22941	18664	18741	31231	46357
Katowice	6120	1730	2352	5167	8459	9637	13700	9436	11181
Kłobuck	1361	72	1071	459	1972	2489	3556	3047	2030
Lubliniec	1025	69	580	1848	4743	6834	4996	4548	4580
Myszków	355	72	515	364	489	737	411	334	23
Racibórz	5808	1503	4564	2775	15674	22569	20302	16112	11711
Ruda Śląska	12384	10724	10915	12287	46525	45354	46316	25578	29869
Rybnik	3563	1840	4053	5312	8373	10222	5587	3710	2765
Sosnowiec	1480	349	977	694	3005	1681	1664	1464	586
Tychy	5823	4508	5969	8597	11751	14132	9170	9975	2350
Wodzisław Śląski	34497	38579	53633	48198	59508	63075	53050	34773	26438
Zawiercie	1852	333	554	226	728	1004	899	696	991
Żywiec	1720	1096	5925	2331	4109	3379	2686	3805	1669
<b>Województwo śląskie ogółem</b>	<b>221067</b>	<b>221825</b>	<b>286144</b>	<b>287108</b>	<b>460295</b>	<b>493475</b>	<b>450220</b>	<b>308874</b>	<b>288119</b>