



DZIENNIK URZĘDOWY

WOJEWÓDZTWA MAZOWIECKIEGO

Warszawa, dnia 4 sierpnia 2016 r.

Poz. 7314

ZARZĄDZENIE REGIONALNEGO DYREKTORA OCHRONY ŚRODOWISKA W WARSZAWIE

z dnia 2 sierpnia 2016 r.

w sprawie ustanowienia planu ochrony dla rezerwatu przyrody Stawy Siedleckie

Na podstawie art. 19 ust. 6 ustawy z dnia 16 kwietnia 2004 r. o ochronie przyrody (Dz.U. z 2015 r. poz.1651 i 1936 oraz z 2016 r. poz. 422) zarządza się, co następuje:

§ 1. Ustanawia się, na okres 20 lat, plan ochrony dla rezerwatu przyrody Stawy Siedleckie, zwanego dalej „rezerwatem”.

§ 2. 1. Celem ochrony rezerwatu jest zachowanie cennego biotopu lęgowego, żerowisk i miejsc odpoczynku rzadkich gatunków ptaków oraz siedlisk rzadkich gatunków roślin chronionych i bezkręgowców.

2. Przyrodniczymi i społecznymi uwarunkowaniami realizacji celu, o którym mowa w ust. 1, są:

- 1) zachowanie stosunków wodnych na poziomie zapewniającym utrzymanie celu ochrony rezerwatu oraz zachodzących na jego obszarze naturalnych procesów;
- 2) zachowanie naturalnej dynamiki siedlisk przyrodniczych rezerwatu;
- 3) zachowanie występujących w rezerwacie chronionych gatunków roślin i zwierząt;
- 4) zachowanie oraz poprawa stanu siedlisk zapewniających właściwy stan populacji roślin i zwierząt występujących w rezerwacie;
- 5) zapewnienie integralności i łączności rezerwatu z obszarami Natura 2000;
- 6) wprowadzenie ustaleń w sposobie zagospodarowania otuliny rezerwatu, zabezpieczających rezerwat, w szczególności cel ochrony, dla którego go uznano, przed zagrożeniami zewnętrznymi wynikającymi z działalności człowieka;
- 7) umożliwienie prowadzenia na stawach ekstensywnej gospodarki rybackiej;
- 8) udostępnienie rezerwatu społeczeństwu.

§ 3. Identyfikację oraz określenie sposobów eliminacji lub ograniczania istniejących i potencjalnych zagrożeń wewnętrznych i zewnętrznych oraz ich skutków, określa załącznik nr 1 do zarządzenia.

§ 4. Obszar rezerwatu objęty jest ochroną czynną.

§ 5. 1. Działania ochronne na obszarze ochrony czynnej z podaniem rodzaju, zakresu i lokalizacji tych działań określa załącznik nr 2 do zarządzenia.

2. Mapę lokalizacji działań ochronnych, o których mowa w ust. 1, określają załączniki nr 3 — 8 do zarządzenia.

§ 6. 1. Wskazanie obszarów i miejsc udostępnianych dla celów edukacyjnych i turystycznych oraz określenie sposobów ich udostępniania, określa załącznik nr 9 do zarządzenia.

2. Mapę lokalizacji obszarów i miejsc, o których mowa w ust. 1, określa załącznik nr 10.

§ 7. 1. Wprowadza się następujące ustalenia do studium uwarunkowań i kierunków zagospodarowania przestrzennego Gminy Siedlce, Miasta Siedlce, miejscowych planów zagospodarowania przestrzennego Gminy Siedlce, Miasta Siedlce, planu zagospodarowania przestrzennego województwa mazowieckiego, dotyczące eliminacji lub ograniczenia zagrożeń wewnętrznych lub zewnętrznych:

1) na terenie rezerwatu:

- a) należy utrzymać dotychczasowy sposób przeznaczenia i użytkowania gruntów,
- b) należy utrzymać całość obszaru, jako wyłączony z możliwości lokalizacji wszelkiej nowej infrastruktury technicznej nie związanej z udostępnieniem i funkcjonowaniem rezerwatu,
- c) należy utrzymać całość obszaru, jako wyłączony z możliwości prowadzenia działań mogących przyczynić się do zmiany stosunków wodnych w sposób mogący negatywnie wpływać na rezerwat;

2) na terenie otuliny rezerwatu ustala się strefy, które oznaczone są symbolami: A, B, C, D, E, F, G, H, I, J. Dla poszczególnych stref ustala się:

a) w strefie A:

- należy zachować rolniczy sposób użytkowania gruntu,
- należy zachować teren wolny od zabudowy innej niż związanej z rozbudową istniejących siedlisk, obiektami służącymi gospodarstwu rybackiemu i wędkarstwu, obiektami i urządzeniami infrastruktury technicznej inwestycji liniowych celu publicznego,
- należy zachować teren wyłączony z możliwości wykonywania prac ziemnych trwale zniekształcających rzeźbę terenu,
- należy pozostawiać zbiorniki wodne oraz obszary wodno-błotne,
- należy zachować teren wyłączony z możliwości zakładania ogródków działkowych,
- należy zachować stosunki wodne na poziomie nieprzyczyniającym się do ich zmiany w sposób mogący negatywnie wpływać na rezerwat,
- należy pozostawiać zadrzewienia śródpolne, drzewa rosnące nad ciekami oraz obszary leśne,

b) w strefie B:

- należy zachować rolniczy sposób użytkowania gruntu. Dopuszcza się budowę obiektów budowlanych, w tym budynków i budowli rolniczych oraz obiektów i urządzeń infrastruktury technicznej inwestycji liniowych celu publicznego,
- należy zachować stosunki wodne na poziomie nieprzyczyniającym się do ich zmiany w sposób mogący negatywnie wpływać na rezerwat,
- należy pozostawiać zadrzewienia śródpolne, drzewa rosnące nad ciekami oraz tereny leśne,

c) w strefie C:

- należy zachować, w przypadku budowy obiektów innych niż obiekty i urządzenia infrastruktury technicznej inwestycji liniowych celu publicznego, minimalną powierzchnię biologicznie czynną 40 % w stosunku do zabudowy zagrodowej oraz 60 % w stosunku do zabudowy mieszkaniowo — usługowej,
- należy umożliwić przemieszczanie się drobnej faunie zachowując minimum 80 % ażurowości ogrodzeń,
- należy zachować stosunki wodne na poziomie nieprzyczyniającym się do ich zmiany w sposób mogący negatywnie wpływać na rezerwat,

d) w strefie D:

- należy zachować sposób użytkowania gruntów, jako tereny zieleni ogródków działkowych,

- należy zachować, w przypadku budowy obiektów innych niż obiekty i urządzenia infrastruktury technicznej inwestycji liniowych celu publicznego, minimum 70 lub 75 % powierzchni biologicznie czynnej,
- należy zachować stosunki wodne na poziomie nieprzyczyniającym się do ich zmiany w sposób mogący negatywnie wpływać na rezerwat,

e) w strefie E:

- należy zachować, w przypadku budowy obiektów innych niż obiekty i urządzenia infrastruktury technicznej inwestycji liniowych celu publicznego, minimum 80 % powierzchni biologicznie czynnej,
- należy zachować stosunki wodne na poziomie nieprzyczyniającym się do ich zmiany w sposób mogący negatywnie wpływać na rezerwat,
- należy umożliwić przemieszczanie się drobnej faunie zachowując minimum 80 % ażurowości ogrodzeń,
- nie należy wprowadzać zabudowy z podpiwniczeniem,

f) w strefie F:

- należy zachować, w przypadku budowy obiektów innych niż obiekty i urządzenia infrastruktury technicznej inwestycji liniowych celu publicznego, minimum 40 % powierzchni biologicznie czynnej w przypadku budowy obiektów związanych z usługami oraz 65 % powierzchni biologicznie czynnej dla pozostałych obiektów,
- należy zachować stosunki wodne na poziomie nieprzyczyniającym się do ich zmiany w sposób mogący negatywnie wpływać na rezerwat,

g) w strefie G:

- należy zachować stosunki wodne na poziomie nieprzyczyniającym się do ich zmiany w sposób mogący negatywnie wpływać na rezerwat,
- należy umożliwić przemieszczanie się drobnej faunie wykluczając możliwość stosowania innych ogrodzeń niż ażurowych,

h) w strefie I:

- należy zachować stosunki wodne na poziomie nieprzyczyniającym się do ich zmiany w sposób mogący negatywnie wpływać na rezerwat,
- należy zachować sposób zagospodarowania terenu w formie użytków zielonych, ogródków działkowych, pól uprawnych,
- dopuszcza się prowadzenie prac związanych z utrzymaniem zbiornika retencyjnego kanału "Ulga" i towarzyszących mu urządzeń,
- należy umożliwić przemieszczanie się drobnej faunie wykluczając możliwość budowy ogrodzeń,
- dopuszcza się możliwości wykonywania infrastruktury związanej z turystyką, rekreacją i sportem,

i) w strefie J:

- należy wykluczyć możliwość wykonywania działań przyczyniających się do zmiany stosunków wodnych mogących negatywnie wpływać na rezerwat,
- należy, w stosunku do budowy obiektów innych niż obiekty i urządzenia infrastruktury technicznej inwestycji liniowych celu publicznego, zachować minimum 10 % powierzchni biologicznie czynnej,

j) w strefie K:

- należy zachować stosunki wodne na poziomie nieprzyczyniającym się do ich zmiany w sposób mogący negatywnie wpływać na rezerwat,
- należy, w stosunku do budowy obiektów innych niż obiekty i urządzenia infrastruktury technicznej inwestycji liniowych celu publicznego, zachować minimum 40 % powierzchni biologicznie czynnej,

- należy umożliwić przemieszczanie się drobnej faunie zachowując minimum 80 % ażurowości ogrodzeń.

2. Mapę ustaleń do studium uwarunkowań i kierunków zagospodarowania przestrzennego Gminy Siedlce i Miasta Siedlce, miejscowych planów zagospodarowania przestrzennego Gminy Siedlce i Miasta Siedlce, planu zagospodarowania przestrzennego województwa mazowieckiego dotyczące eliminacji lub ograniczenia zagrożeń wewnętrznych lub zewnętrznych określa załącznik nr 11 do zarządzenia.

§ 8. Zarządzenie wchodzi w życie po upływie 14 dni od dnia ogłoszenia.

Regionalny Dyrektor Ochrony Środowiska
w Warszawie:
Arkadiusz Siembida

Załącznik Nr 1 do Zarządzenia
Regionalnego Dyrektora Ochrony Środowiska w Warszawie
z dnia 2 sierpnia 2016 r.

Identyfikacja oraz określenie sposobów eliminacji lub ograniczania istniejących i potencjalnych zagrożeń wewnętrznych i zewnętrznych oraz ich skutków

Identyfikacja zagrożeń	Rodzaj zagrożenia				Sposób eliminacji zagrożenia lub jego ograniczenia oraz jego skutków
	Zewnętrzne	Wewnętrzne	Istniejące	Potencjalne	
Zaprzestanie wykaszania grobli i rowów i związana z tym ekspansja bylin i obcych gatunków roślin, w szczególności koleczurki klapowanej i słonecznika bulwiastego, doprowadzająca do zmniejszenia się liczebności szczawiu lancetowatego, rośliny żywicielskiej gąsienic czerwonończyka nieparka	Nie	Tak	Tak	Nie	Wykaszanie grobli i rowów
Obniżanie się i stopniowy zanik lustra wody w stawach będący następstwem zaprzestania użytkowania stawów	Nie	Tak	Tak	Nie	Podjęcie działań, w ramach których można prowadzić na stawach ekstensywną gospodarkę rybacką, pozwalającą, poprzez napełnianie stawów i spuszczenie z nich wody, utrzymać w nich lustro wody
Postępująca urbanizacja terenów otaczających rezerwat mogąca pociągnąć za sobą zmianę poziomu wód do poziomu mogącego negatywnie wpływać na rezerwat	Tak	Nie	Nie	Tak	Wprowadzenie ustaleń do sposobu zagospodarowania przestrzennego otuliny rezerwatu pozwalającego zachować stosunki wodne na poziomie nieprzyczyniającym się do ich zmiany w sposób mogący negatywnie wpływać na rezerwat
Nieciągła, rozproszona miejska zabudowa powodująca intensyfikację zagospodarowania terenów otaczających rezerwat	Tak	Nie	Nie	Tak	Wprowadzenie ustaleń do sposobu zagospodarowania przestrzennego otuliny rezerwatu
Presja turystyczna i rekreacyjna będąca przyczyną niszczenia roślinności, zaśmiecania, płoszenia ptaków oraz kłusownictwa	Tak	Nie	Tak	Nie	Ustawianie tablic informujących o zakazach obowiązujących w rezerwacie, ogrodzenie rezerwatu zabezpieczające go przed degradacją, ukierunkowanie ruchu poprzez skoncentrowanie do wyznaczonych obszarów, prowadzenie monitoringu stopnia natężenia ruchu
Nadmierna liczebność gatunków rybożernych (przewyższająca pojemność produkcyjną stawów) mogąca zagrażać prowadzeniu racjonalnej ekstensywnej gospodarki rybackiej	Nie	Tak	Nie	Tak	Prowadzenie monitoringu liczebności poszczególnych gatunków rybożernych w celu ustalenia czy wielkość ich populacji nie zagraża ekstensywnej gospodarce rybackiej i wskazania czy nie zachodzi z tego tytułu konieczność podjęcia efektywnych działań ochronnych

Zbyt mała ilość wody niezbędnej do napełnienia stawów zaburzająca gospodarkę wodną w stawach	Tak	Nie	Nie	Tak	Utrzymanie w należytym stanie przepływu wód rzeki Helenki zasilającej stawy rezerwatu, w szczególności poprzez piętrzenie wody zastawką znajdującą się w km 5+350 do poziomu maksymalnego piętrzenia na wysokości 0,75 m i maksymalnej rzędnej 154,90 m
Eutrofizacja i zarastanie roślinnością nadbrzeżną oraz szuwarem powodujące zacienianie oraz wypływanie stawów i rowów	Nie	Tak	Nie	Tak	Podejmowanie działań, w ramach których można prowadzić na stawach ekstensywną gospodarkę rybacką, pozwalającą, poprzez napełnianie stawów, spuszczenie z nich wody oraz koszenie szuwarów i roślinności nadbrzeżnej, utrzymać w nich lustro wody
Akumulacja materii organicznej w stawach powodująca ich wypływanie i stopniowy zanik	Nie	Tak	Tak	Nie	Podejmowanie, w ramach prowadzenia ekstensywnej gospodarki rybackiej, działań obejmujących napełnianie stawów, spuszczenie z nich wody oraz oczyszczanie ich dna
Prowadzenie na stawach intensywnej gospodarki rybackiej	Nie	Tak	Nie	Tak	Podejmowanie działań, w ramach których można prowadzić wyłącznie ekstensywną gospodarkę rybacką
Zaburzenie struktury i funkcji siedlisk łąkowych, zmniejszenie się ich arealu, sukcesja gatunków krzewiastych i drzewiastych i związany z tym zanik gatunków charakterystycznych, będący następstwem zaniechania użytkowania łąk	Nie	Tak	Tak	Nie	Utrzymanie zbiorowisk łąkowych poprzez koszenie i wywożenie pozyskanej biomasy poza rezerwat
Stopniowe osuszanie łąk i zwiększanie się populacji gatunków nitrofilnych, w szczególności pokrzywy zwyczajnej i pięciornika gęsiego, będące następstwem obniżania się poziomu wód i wzrostu eutrofizacji siedliska	Tak	Tak	Nie	Tak	Podejmowanie działań, w ramach których można prowadzić na stawach ekstensywną gospodarkę rybacką, regulującą, poprzez napełnianie stawów i spuszczenie z nich wody, gospodarkę wodną. Wprowadzenie stosownych ustaleń do sposobu zagospodarowania przestrzennego otuliny rezerwatu
Bujny rozwój szuwarów, powodujący degradację siedlisk	Nie	Tak	Tak	Nie	Podejmowanie działań, w ramach których można wykonywać koszenie szuwarów, wraz z usunięciem pozyskanej biomasy poza rezerwat
Płoszenie ptaków przez parolotnie latające nad rezerwatem	Tak	Nie	Tak	Nie	Wykluczenie lotów parolotniami nad rezerwatem i jego otuliną
Drapieżnictwo	Tak	Tak	Tak	Nie	Podejmowanie działań, w ramach których można prowadzić redukcję zwierząt, w szczególności dzika i lisa z chwilą, kiedy ich liczebność będzie zagrażać zachowaniu na właściwym poziomie populacji ptaków lub dalszemu prowadzeniu gospodarki rybackiej. Eliminacja gatunków obcych, w szczególności norki amerykańskiej, jenota oraz dziedziałych kotów i psów
Wprowadzanie psów, powodujące płoszenie i niepokoienie ptaków oraz zanieczyszczanie rezerwatu	Tak	Nie	Tak	Nie	Odstąpić od wyznaczania miejsc wprowadzania psów, ustawianie tablic informujących o zakazie wprowadzania psów

Zmniejszenie lub wyginięcie populacji ryb będące następstwem pasożytnictwa i zawleczenia chorób ryb (patogeny mikrobowe)	Tak	Tak	Nie	Tak	Podjęcie działań, w ramach których można zadawać rybnom paszę, uprawiać dno stawów, nawozić stawy nawozami naturalnymi, dezynfekować wapnem i solą potasową, spuszczać wodę ze stawów celem osuszenia i dezynfekcji ich dna
Zaśmiecanie rezerwatu	Tak	Nie	Tak	Nie	Sprzątanie rezerwatu
Brak piętrzenia i odpływ wody ze stawów, będące następstwem złego stanu technicznego młochów i płuczki, urządzeń wodnych odpowiedzialnych za właściwe funkcjonowanie stawów	Tak	Nie	Tak	Nie	Wyłączenie z ruchu turystycznego i rekreacyjnego miejsc, w których posadowione są urządzenia techniczne odpowiedzialne za właściwe funkcjonowanie stawów oraz Podjęcie działań, w ramach których można prowadzić bieżącą konserwację i remont tych urządzeń
Uszkodzenie i niszczenie grobli przez dziki	Nie	Tak	Tak	Nie	Podjęcie działań, w ramach których można prowadzić redukcję liczebności dzików do poziomu niezagrożącego rezerwatowi oraz naprawę i odtwarzanie grobli
Wypalanie roślinności	Tak	Nie	Tak	Nie	Wzmocnienie kontroli rezerwatu w związku z prowadzeniem gospodarki stawowej,
Kłusownictwo	Tak	Nie	Nie	Tak	Wzmocnienie nadzoru, dopuszczenie ruchu wyłącznie pieszego w ograniczonym zakresie, umożliwiającym zapobieganiu ewentualnych szkód związanych z nielegalnym połowem ryb
Niepokojenie ryb w miejscach ich wylęgu	Nie	Tak	Nie	Tak	Wyłączenie z ruchu turystycznego i rekreacyjnego obszaru wylęgu ryb
Obecność gatunków obcych	Tak	Tak	Tak	Nie	Eliminacja gatunków obcych. Wykluczenie zarybiania stawów gatunkami obcymi, w szczególności tołpygą, której obecność może prowadzić do intensywnego wzrostu sinic, zakwitów wody oraz wzmożonej konkurencji o pokarm z ptakami i ich piskletami, oraz amura, który żerując na roślinności wodnej, może ją całkowicie wyeliminować
Nadmierne przegęszczenie szuwarów, skutkujące odnawianiem się cienkich i krótkich trzciny, nienadających się do zakładania gniazd	Nie	Tak	Tak	Nie	Podjęcie działań, w ramach których można prowadzić koszenie szuwarów, wraz z usunięciem pozyskanej biomasy poza teren rezerwatu
Spadek poziomu wód w stawach	Nie	Tak	Tak	Nie	Napełnianie stawów wodą pochodzącą z wód rzeki Helenki oraz roztopów i opadów
Utrata miejsc lęgowych i bazy żerowej ptaków w związku z zanikiem wody w stawach, będące konsekwencją zaprzestania gospodarki rybackiej	Nie	Tak	Tak	Nie	Podjęcie działań, w ramach których można prowadzić na stawach ekstensywną gospodarkę rybacką pozwalającą, poprzez napełnianie stawów i spuszczenie z nich wody, utrzymać w nich lustro wody
Niszczenie grobli przez bobry	Nie	Tak	Tak	Nie	Zabezpieczanie grobli przed ich niszczeniem przez bobry

Załącznik Nr 2 do Zarządzenia
Regionalnego Dyrektora Ochrony Środowiska w Warszawie
z dnia 2 sierpnia 2016 r.

Działania ochronne na obszarze ochrony czynnej, z podaniem rodzaju, zakresu i lokalizacji tych działań

Działanie ochronne	Lokalizacja działań ochronnych		Zakres działań ochronnych	
	Numer działki ewidencyjnej	Obręb ewidencyjny	Intensywność	Termin
Ekstensywna gospodarka rybacka	421, 468, 460, 440, 436, 456, 475, 464, 426, 435, 462, 479, 437, 441, 425, 471, 481, 486, 482, 423, 478, 467, 461, 480, 513/1, 432/1, 457, 473, 477, 443, 442, 417, 434, 458, 418/2, 448/2, 424, 463, 516, 419, 439, 472, 515, 428, 465, 429, 476, 420, 459, 514, 438, 466, 430, 422, 433	Topórek	Zarybianie w obsadzie 800-1000 sztuk/ha z docelową produkcją 80-100 ton ryb	-
Koszenie łąk	424, 425, 426	Topórek	Co 3 lata wykoszeniu podlega powierzchnia 0,32 ha	Październik-listopad
Redukcja drapieżników	Obszar rezerwatu		Całkowita eliminacja z terenu rezerwatu jenota, lisa, norki amerykańskiej, oraz psów i kotów	Styczeń, luty i grudzień
Redukcja dzików	Obszar rezerwatu		Całkowita eliminacja dzika	Styczeń, luty i grudzień
Remont budynku gospodarczego	480	Topórek	-	-
Remont magazynu	483	Topórek	-	-
Remonty i konserwacja grobli	468, 456, 475, 464, 462, 503/4, 471, 486, 454, 478, 480, 432/1, 484, 457, 473, 477, 458, 451, 448/2, 439, 472, 428, 465, 503/3, 466, 430	Topórek	12 850 metrów bieżących w tym grobli zewnętrznych 6 925 metrów bieżących	-
Remonty i konserwacja mniczków stawowych	480, 456, 419, 515, 464, 428, 433, 440, 429, 466, 464, 456, 451	Topórek	13 mniczków	-
Remonty i konserwacja urządzenia zastawka	483	Topórek	1 zastawka	-
Utrzymanie przepływu w rowach dennych	648/14, 648/13, 648/12, 649/12, 647/7, 649/6, 503/4, 643/5, 427/3, 418/2, 657/3, 448/2, 505/2, 648/2, 656/2, 417, 418/1, 419, 420, 421, 422, 423, 424, 425, 426, 428, 429, 430, 432/1, 433, 434, 435, 436, 437, 438, 439, 440, 441, 442, 443, 451, 454, 456, 457, 458, 459, 460, 461, 462, 463, 464, 465, 466, 467, 468, 471, 472, 475, 476, 477, 478, 479, 480, 486, 513/1, 514, 515, 516, 617, 618, 619, 644, 645, 650, 651, 652, 653, 654, 658, 659	Topórek	-	-
Utrzymywanie drożności doprowadzalników i odprowadzalników	503/4, 483	Topórek	2506 metrów bieżących	-

Zmniejszenie powierzchni szuwarów	515, 514, 421, 468, 460, 461, 419, 420, 459, 426, 425, 467, 424, 422, 428, 423, 429, 440, 479, 436, 475, 435, 437, 434, 476, 438	Topórek	Na stawie Zdzisław można wykosić 80% istniejącej powierzchni szuwaru, na stawie Sportowy można wykosić 95% istniejącej powierzchni szuwaru, na stawie Stary można wykosić 30% istniejącej powierzchni szuwaru, na stawie Dolny można wykosić 20% istniejącej powierzchni szuwaru, na stawie Duża Brzezina można wykosić 30% istniejącej powierzchni szuwaru, na stawie Feliks można wykosić 40% istniejącej powierzchni szuwaru, na stawie Biała Glina można wykosić 20% istniejącej powierzchni szuwaru	Koszenie w I, II pięcioleciu w miesiącach sierpień-styczeń. Monitoring raz w każdym pięcioleciu. Koszenie można powtórzyć w III i IV pięcioleciu w przypadku kiedy wyniki monitoringu wykażą na taką konieczność
Dezynfekcja	421, 468, 460, 440, 436, 456, 475, 464, 426, 435, 462, 479, 437, 441, 425, 471, 481, 486, 482, 423, 478, 467, 461, 480, 513/1, 432/1, 457, 473, 477, 443, 442, 417, 434, 458, 418/2, 448/2, 424, 463, 516, 419, 439, 472, 515, 428, 465, 429, 476, 420, 459, 514, 438, 466, 430, 422, 433	Topórek	Zgodnie z zaleceniami lekarza weterynarii	Zgodnie z zaleceniami lekarza weterynarii
Utrzymanie wody w stawach	Obszar rezerwatu		Poziom wody na stawach nie może przekraczać rzędnych piętrzenia: Staw Feliks - 142,60 Staw Biała Glina - 142,60 Staw Duża Brzezina - 142,90 Staw Mała Brzezina - 143,30 Staw Wyrostowy - 143,70 Staw Dolny - 143,90 Staw Stary - 143,65 Staw Zdzisław - 143,80 Staw Wędkarski - 144,20 Staw Magazyn - 143,85 Staw Górny - 144,55 Pobór wody w poszczególnych miesiącach dla stawów winien być następujący: Styczeń - 91,02 lisek Luty - 139,22 lisek Marzec - 120,23 lisek Kwiecień - 78,781 lisek Maj - 97,73 lisek	Napełnianie stawów wodą może odbywać się zaraz po odłowieniu ryb lub w okresie późniejszym, jednak nie później niż w marcu. Spuszczenie wody ze stawów może odbywać się nie wcześniej jak we wrześniu

			Czerwiec - 107,53 lisek Lipiec - 107,53 lisek Sierpień - 100,63 lisek Wrzesień - 46,56 lisek Październik - 9,01 l/sek Listopad - 88,76 lisek Grudzień - 122,28 l/sek	
Zapobieganie szkodom wyrządzanym przez rybożerne gatunki zwierząt	Obszar rezerwatu		-	można rozpocząć razem z ekstensywną gospodarką rybacką
Zapobieganie wyjadaniu karmy przez ptaki	421, 468, 460, 440, 436, 456, 475, 464, 426, 435, 462, 479, 437, 441, 425, 471, 481, 486, 482, 423, 478, 467, 461, 480, 513/1, 432/1, 457, 473, 477, 443, 442, 417, 434, 458, 418/2, 448/2, 424, 463, 516, 419, 439, 472, 515, 428, 465, 429, 476, 420, 459, 514, 438, 466, 430, 422, 433	Topórek	-	W okresie karmienia ryb
Monitoring kumaka i traszki	421, 468, 460, 440, 436, 456, 475, 464, 426, 435, 462, 479, 437, 441, 425, 471, 481, 486, 482, 423, 478, 467, 461, 480, 513/1, 432/1, 483, 484, 457, 473, 444, 477, 443, 442, 417, 434, 458, 418/2, 448/2, 424, 463, 516, 419, 439, 472, 515, 428, 465, 429, 476, 420, 459, 514, 485, 438, 466, 430, 422, 433	Topórek	-	-
Monitoring ptaków	Obszar rezerwatu		-	-
Monitoring staroduba łąkowego	424, 425, 426	Topórek	-	-
Monitoring czerwończyka	Obszar rezerwatu		-	-
Monitoring różanki i piskorza	515, 514, 421, 468, 460, 461, 419, 420, 459, 426, 425, 467, 424, 422, 428, 423, 429, 440, 479, 444, 485, 436, 475, 435, 437, 434, 476, 438	Topórek	-	-
Monitoring siedlisk	421, 468, 460, 440, 436, 456, 475, 464, 426, 435, 462, 479, 437, 441, 425, 471, 481, 486, 482, 423, 478, 467, 461, 480, 513/1, 432/1, 483, 484, 457, 473, 444, 477, 443, 442, 417, 434, 458, 418/2, 448/2, 424, 463, 516, 419, 439, 472, 515, 428, 465, 429, 476, 420, 459, 514, 485, 438, 466, 430, 422, 433	Topórek	-	-
Wycinanie zakrzewień i drzew	Obszar rezerwatu		-	Październik-listopad

Użyte w załączniku określenia oznaczają:

1) ekstensywna gospodarka rybacka - działanie ochronne w ramach którego można przywrócić i utrzymywać ekstensywną hodowlę ryb poprzez:

a) zarybianie stawów następującymi gatunkami ryb:

- karp, jako gatunek główny,

- lin, szczupak, okoń, płoć, karaś złocisty, sandacz, jako gatunki domieszkowe,

b) utrzymanie obsady (zagęszczenia ryb) w ilości nie wpływającej na drastyczne zmiany w środowisku wodnym,

- c) produkcję ryb,
- d) zadawanie rybom pasz.

W ramach realizacji działania należy dla poszczególnych stawów zachować następujące przeznaczenie:

- a) Biała Glina - narybkowy,
 - b) Dolny - towarowy,
 - c) Duża Brzezina - towarowy,
 - d) Feliks - kroczkowy,
 - e) Górny - retencyjny,
 - f) Magazyn - magazyn,
 - g) Mała Brzezina - narybkowy,
 - h) Stary - kroczkowy,
 - i) Wędkarski — towarowy (zimochów),
 - j) Wyrostowy — towarowy,
 - k) Zdzisław - narybkowy (zimochów);
- 2) koszenie łąk — działanie ochronne, w ramach którego można kosić zbiorowiska łąkowe będące stanowiskami roślin chronionych, w szczególności goryczki wąskolistnej i staroduba łąkowego oraz rzadkich gatunków bezkręgowców. Skoszoną biomasę należy wygrabić i wywieźć poza rezerwat;
- 3) redukcja drapieżników — działanie ochronne, w ramach którego można eliminować z terenu rezerwatu populację jenota, norki amerykańskiej, lisa oraz psów i kotów, zwierząt w znaczący sposób przyczyniających się do zmniejszenia liczebności ptaków;
- 4) redukcja dzików - działanie ochronne, w ramach którego można wykonywać redukcję populacji dzików, jako gatunku przyczyniającego się do zmniejszenia liczebności ptaków i wpływającego negatywnie na rezerwat poprzez niszczenie grobli stawowych;
- 5) remont budynku gospodarczego — działanie ochronne, w ramach którego można wykonywać prace na budynku — rybakówki, mające na celu utrzymanie obiektu budowlanego w stanie pozwalającym na jego użytkowanie dla celów ekstensywnej gospodarki rybackiej, z możliwością jego rozbudowy o zaplecze gospodarcze;
- 6) remont magazynu — działanie ochronne, w ramach którego można:
- a) wykonywać rozbiórkę zdewastowanych elementów starej płuczki na kanale doprowadzającym wodę,
 - b) wykonywać odbudowę płuczki od podstaw, używając do tego drewna,
 - c) wyposażyć płuczki w metalowe kraty służące do zastawiania otworów wpustowych,
 - d) wykonywać konserwację i remont odbudowanej płuczki;

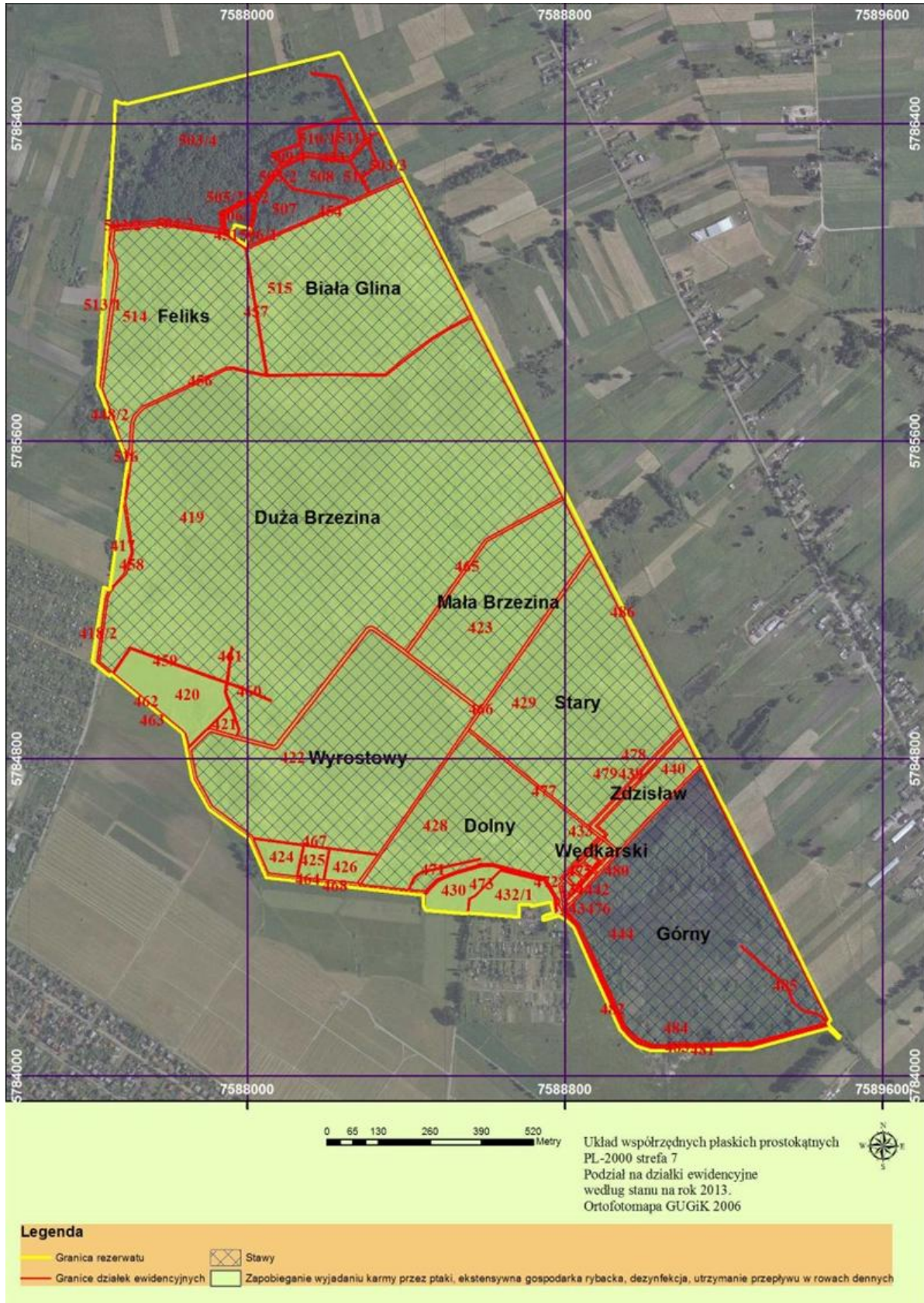
- 7) remonty i konserwacja grobli — działanie ochronne, w ramach którego można wykonywać:
- a) koszenie roślinności zielnej, oraz wycinanie roślinności drzewiastej i krzewiastej,
 - b) uzupełnienie ubytków w groblach bez użycia betonu,
 - c) położenie siatki zabezpieczającej groble przed zniszczeniem przez bobry;
- 8) remonty i konserwacja mniczków stawowych — działanie ochronne, w ramach którego można odtworzyć i utrzymywać mniczki, urządzenia stawowe służące piętrzeniu przepływu oraz regulacji wody w stawach o konstrukcji składającej się ze stojaków wraz z stawidłami oraz leżaków. Jako materiał budulcowy należy wykorzystać drewno, beton i żelazo;
- 9) remonty i konserwacja urządzenia zastawka - działanie ochronne, w ramach którego można remontować i konserwować zastawkę w celu utrzymania jej funkcji, jako urządzenia utrzymującego poziom wód w rezerwacie;
- 10) utrzymanie przepływu w rowach dennych — działanie ochronne, w ramach którego można zachować drożność rowów dennych poprzez ich czyszczenie odmulanie oraz usuwanie wszelkich przetamowań, w szczególności roślinności zarastającej ich światło;
- 11) utrzymywanie drożności doprowadzalników i odprowadzalników — działanie ochronne, w ramach którego można zachować drożność rowów doprowadzających i odprowadzających wodę do i z rezerwatu, poprzez ich czyszczenie, odmulanie oraz usuwanie z nich wszelkich przetamowań, w szczególności roślinności zarastającej ich światło;
- 12) zmniejszenie powierzchni szuwarów - działanie ochronne, w ramach którego można:
- a) ograniczać areał i biomasę roślinności szuwarowej, poprzez koszenie szuwarów, wraz z usunięciem pozyskanej masy poza teren rezerwatu. W przypadku, gdy powierzchnia szuwarów jest niedostateczna, należy pozwolić na samoistne jej powiększenie. Z chwilą, kiedy nastąpi nadmierne zarastanie stawów, należy w zwartych płatach trzciny wycinać korytarze o szerokości od 1 do 2 m wiodące w głąb trzcinowisk. Optymalny rozstaw korytarzy to 15-20 m. W głębi szuwarów należy wycinać nieliczne koliste powierzchnie o średnicy 5 m. Zróżnicowany kształt powinna mieć też linia szuwarów od strony wody, tak by tworzyła serie półwyspów i zatoczek,
 - b) prowadzić monitoring powierzchni zajętej przez szuwały, w formie obserwacji i pomiarów stopnia zarośnięcia poszczególnych stawów przez szuwały, w celu oceny powierzchni zajmowanej przez szuwały i ustalenia na tej podstawie konieczności i rozmiaru wykonania koszenia, o którym mowa w lit. a;
- 13) dezynfekcja — działanie ochronne zapobiegające powstawaniu chorób ryb hodowlanych, w ramach którego można:
- a) zadawać na stawach wapno i sól potasową, celem utrzymania w nich właściwej higieny i wyeliminowania przyczyn powstawania chorób ryb,
 - b) kultywatorować i uprawiać dno stawów, w celu podniesienia ich żyzności i zapewnienia rozwoju planktonu dla ryb,
 - c) zadawać rybom pasze,
 - d) nawozić stawy nawozami naturalnymi,
 - e) prowadzić dezynfekcję wapnem i solą potasową,
 - f) spuszczać wodę ze stawów celem osuszenia i dezynfekcji ich dna;

- 14) utrzymanie wody w stawach — działanie ochronne, w ramach którego można napełniać i spuszczać wodę ze stawów, przy czym w każdym roku należy pozostawić 1 lub 2 stawy nienapełnione wodą przez cały rok, celem umożliwienia odbycia lęgów przez ptaki siewkowate. Wybór tych stawów można uzależnić od procesu produkcyjnego i uwarunkowań ekonomicznych. Dopuszcza się częściowe zalewanie stawów w okresie zimowym, pod warunkiem, że poziom wody nie ulegnie zmianom w okresie od 1 marca do 30 lipca;
- 15) zapobieganie szkodom wyrządzanym przez rybożerne gatunki zwierząt — działanie ochronne, w ramach którego można:
- a) prowadzić, dla poszczególnych gatunków zwierząt rybożernych, monitoring, określający:
 - ich liczebność w raz z rozmiarem powodowanych przez nie strat w rybostanie,
 - dopuszczalną ich liczbę, przy której straty w rybostanie będą na poziomie znośnym, pozwalającym utrzymywać stawy,
 - na podstawie uzyskanych wyników, czy zachodzi konieczność wykonania redukcji populacji tych zwierząt,monitoring należy rozpocząć razem z ekstensywną gospodarką rybacką,
 - b) instalować wzdłuż stawów narybkowych Sportowy, Dolny i Zdzisław, w celu zabezpieczenia narybku przed wyjadaniem przez czaple, infrastruktury utrudniającej tym ptakom dostęp do stawów i polowanie z brzegu, w szczególności poprzez stawianie płotków i plastikowych linek rozciągniętych w poprzek stawów;
- 16) zapobieganie wyjadaniu karmy przez ptaki - działanie ochronne, w ramach którego można zabezpieczyć zadawaną rybom karmę przed jej wyjadaniem przez ptaki, poprzez:
- a) usytuowanie miejsc zadawania karmy w najgłębszych punktach stawów,
 - b) częstsze karmienie mniejszymi porcjami,
 - c) zamocowanie nad miejscem karmienia w wodzie, tuż pod jej powierzchnią, siatki o wymiarach 5 x 5m, o oczkach nie większych niż 1,7 x 1,7 cm, rozpiętej na drewnianych kołkach, utrudniającej ptakom wyjadanie karmy. W pierwszym roku wykonywania działania, należy siatkę rozstawić na jednym stawie i prowadzić obserwację pod kątem jej skuteczności oraz wpływu na ptaki. W przypadku stwierdzenia, że rozstawiona siatka jest przyczyną uszkodzeń ciała czy też śmierci ptaków lub nie spełnia ona założonej funkcji, należy odstąpić od jej stosowania,
 - d) zainstalowanie nad miejscem karmienia ryb klatki z prętów o odstępach umożliwiających swobodne przepływanie ryb, a uniemożliwiających wpłynięcie do niej ptaków. W pierwszym roku wykonywania działania, należy klatkę zainstalować na jednym stawie i prowadzić obserwację pod kątem jej skuteczności oraz wpływu na ptaki. W przypadku stwierdzenia, że zainstalowana klatka jest przyczyną uszkodzeń ciała czy też śmierci ptaków lub nie spełnia ona założonej funkcji, należy odstąpić od jej stosowania;
- 17) monitoring kumaka i traszki — ocena stanu populacji kumaka nizinnego i traszki grzebieniastej, potencjału ich siedlisk, realnych i potencjalnych zagrożeń oraz możliwości przetrwania;
- 18) monitoring ptaków - ocena stanu populacji gatunków ptaków będących przedmiotem ochrony obszarów Natura 2000, potencjału ich siedlisk, realnych i potencjalnych zagrożeń oraz możliwości przetrwania;

- 19) monitoring staroduba łąkowego - ocena stanu populacji staroduba łąkowego, potencjału jego stanowisk, realnych i potencjalnych zagrożeń oraz możliwości przetrwania;
- 20) monitoring czerwończyka - ocena stanu populacji czerwończyka nieparek, potencjału jego stanowisk, realnych i potencjalnych zagrożeń oraz możliwości przetrwania;
- 21) monitoring siedlisk - prowadzenie badań monitoringowych siedliska brzegi lub osuszone dna zbiorników wodnych ze zbiorowiskami z *Littorelletea*, *Iso&o-Nanojuncetea*, poprzez ocenę układu przestrzennego zbiorowisk roślinnych, obejmującą stopień występowania na tym siedlisku gatunków charakterystycznych, dominujących, inwazyjnych, obcych geograficznie oraz naturalność koryta rzecznego i cykliczność spuszczenia wody ze stawów rybnych;
- 22) monitoring różanki i piskorza - ocena stanu populacji dwóch gatunków ryb różanki i piskorza, potencjału ich siedlisk, realnych i potencjalnych zagrożeń oraz możliwości przetrwania;
- 23) wycinanie zakrzewień i drzew - działanie ochronne obejmujące usuwanie drzew i krzewów zagrażających chronionym gatunkom roślin i zwierząt.

Załącznik Nr 3 do Zarządzenia
Regionalnego Dyrektora Ochrony Środowiska w Warszawie
z dnia 2 sierpnia 2016 r.

Mapa lokalizacji działań ochronnych



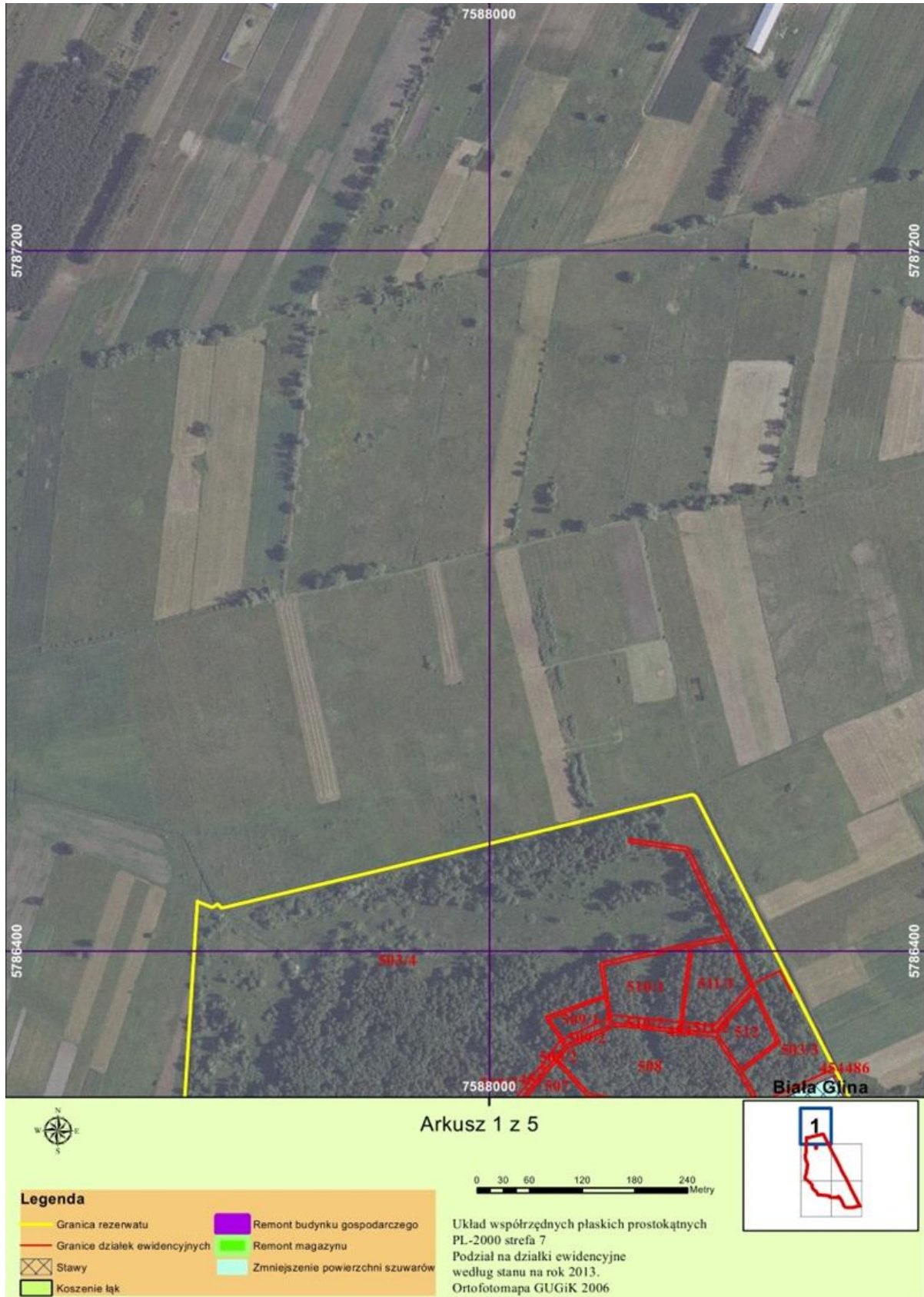
Użyte w załączniku określenia oznaczają:

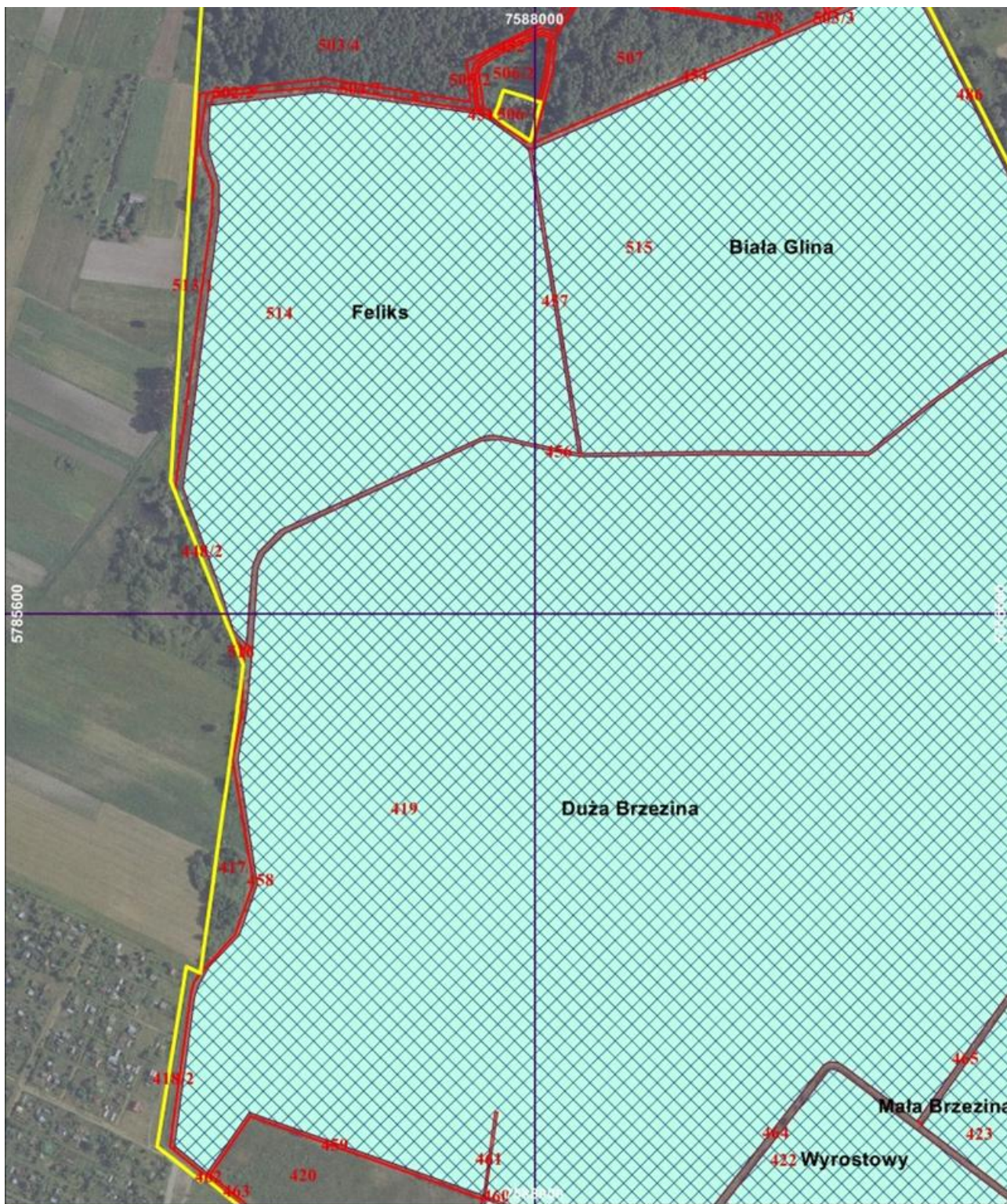
- 1) dezynfekcja — działanie ochronne zapobiegające powstawaniu chorób ryb hodowlanych, w ramach którego można:
 - a) zadawać na stawach wapno i sól potasową, celem utrzymania w nich właściwej higieny i wyeliminowania przyczyn powstawania chorób ryb,
 - b) kultywatorować i uprawiać dno stawów, w celu podniesienia ich żyzności i zapewnienia rozwoju planktonu dla ryb,
 - c) zadawać rybom pasze,
 - d) nawozić stawy nawozami naturalnymi,
 - e) prowadzić dezynfekcję wapnem i solą potasową,
 - f) spuszczać wodę ze stawów celem osuszenia i dezynfekcji ich dna;
- 2) ekstensywna gospodarka rybacka - działanie ochronne w ramach którego można przywrócić i utrzymywać ekstensywną hodowlę ryb poprzez:
 - a) zarybianie stawów następującymi gatunkami ryb:
 - karp, jako gatunek główny,
 - lin, szczupak, okoń, płoć, karaś złocisty, sandacz, jako gatunki domieszkowe,
 - b) utrzymanie obsady (zagęszczenia ryb) w ilości nie wpływającej na drastyczne zmiany w środowisku wodnym,
 - c) produkcję ryb,
 - d) zadawanie rybom pasz.
W ramach realizacji działania należy dla poszczególnych stawów zachować następujące przeznaczenie:
 - a) Biała Gлина - narybkowy,
 - b) Dolny - towarowy,
 - c) Duża Brzezina - towarowy,
 - d) Feliks - kroczkowy,
 - e) Górny - retencyjny,
 - f) Magazyn - magazyn,
 - g) Mała Brzezina - narybkowy,
 - h) Stary - kroczkowy,
 - i) Wędkarski — towarowy (zimochów),
 - j) Wyrostowy — towarowy,
 - k) Zdzisław - narybkowy (zimochów);
- 3) utrzymanie przepływu w rowach dennych — działanie ochronne, w ramach którego można zachować drożność rowów dennych poprzez ich czyszczenie odmulanie oraz usuwanie wszelkich przetamowań, w szczególności roślinności zarastającej ich światło;
- 4) zapobieganie wyjadaniu karmy przez ptaki - działanie ochronne, w ramach którego można zabezpieczyć zadawaną rybom karmę przed jej wyjadaniem przez ptaki, poprzez:
 - a) usytuowanie miejsc zadawania karmy w najgłębszych punktach stawów,
 - b) częstsze karmienie mniejszymi porcjami,

- c) zamocowanie nad miejscem karmienia w wodzie, tuż pod jej powierzchnią, siatki o wymiarach 5 x 5m, o oczkach nie większych niż 1,7 x 1,7 cm, rozpiętej na drewnianych kołkach, utrudniającej ptakom wyjadanie karmy. W pierwszym roku wykonywania działania, należy siatkę rozstawić na jednym stawie i prowadzić obserwację pod kątem jej skuteczności oraz wpływu na ptaki. W przypadku stwierdzenia, że rozstawiona siatka jest przyczyną uszkodzeń ciała czy też śmierci ptaków lub nie spełnia ona założonej funkcji, należy odstąpić od jej stosowania,
- d) zainstalowanie nad miejscem karmienia ryb klatki z prętów o odstępach umożliwiających swobodne przepływanie ryb, a uniemożliwiających wplynięcie do niej ptaków. W pierwszym roku wykonywania działania, należy klatkę zainstalować na jednym stawie i prowadzić obserwację pod kątem jej skuteczności oraz wpływu na ptaki. W przypadku stwierdzenia, że zainstalowana klatka jest przyczyną uszkodzeń ciała czy też śmierci ptaków lub nie spełnia ona założonej funkcji, należy odstąpić od jej stosowania.

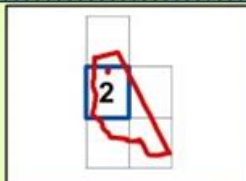
Załącznik Nr 4 do Zarządzenia
Regionalnego Dyrektora Ochrony Środowiska w Warszawie
z dnia 2 sierpnia 2016 r.

Mapa lokalizacji działań ochronnych





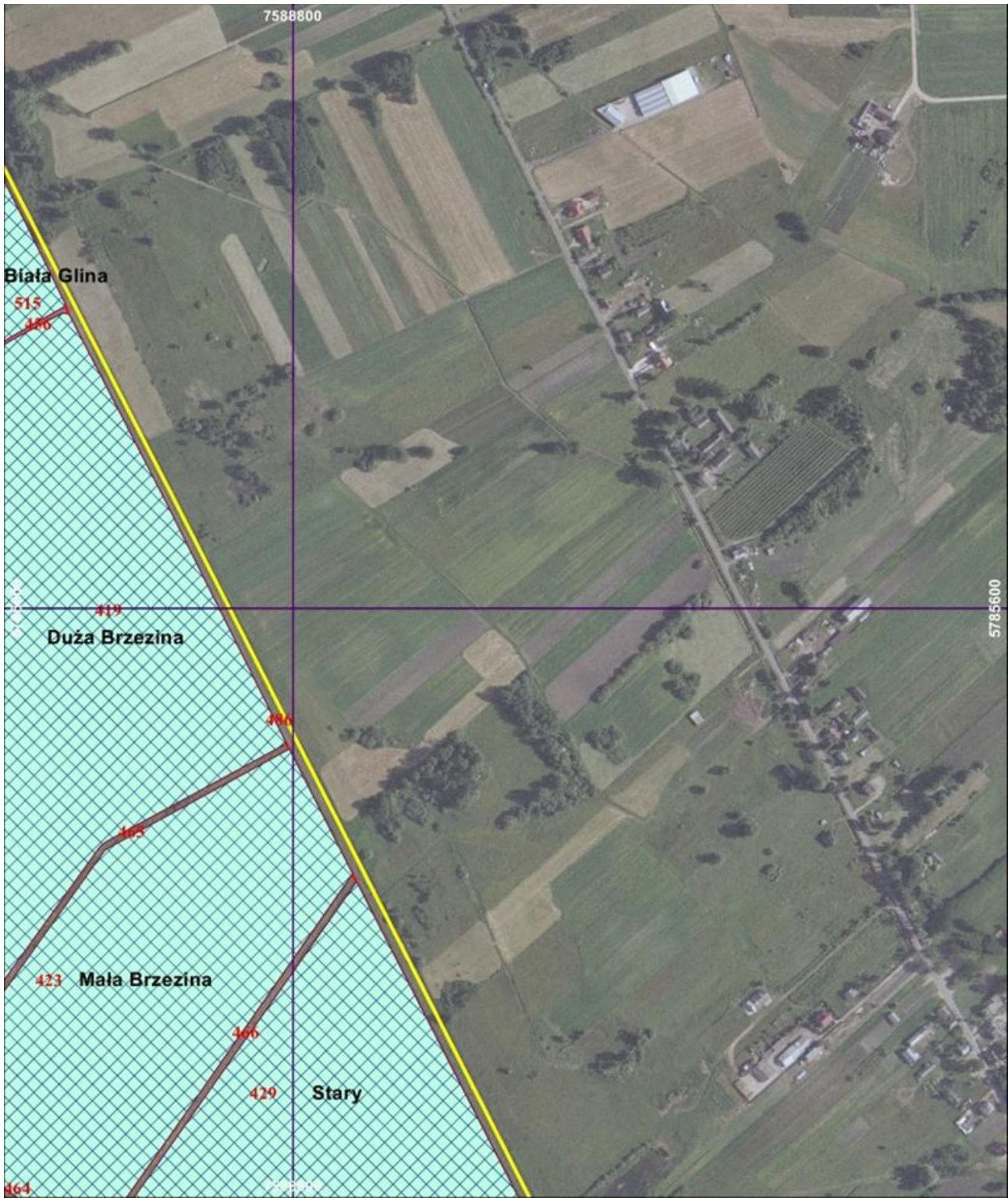
Arkusz 2 z 5



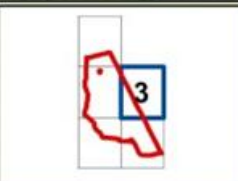
Legenda

- Granica rezerwatu
- Granice działek ewidencyjnych
- Stawy
- Koszenie łąk
- Remont budynku gospodarczego
- Remont magazynu
- Zmniejszenie powierzchni szuwarów

Układ współrzędnych płaskich prostokątnych
 PL-2000 strefa 7
 Podział na działki ewidencyjne
 według stanu na rok 2013.
 Ortofotomapa GUGiK 2006



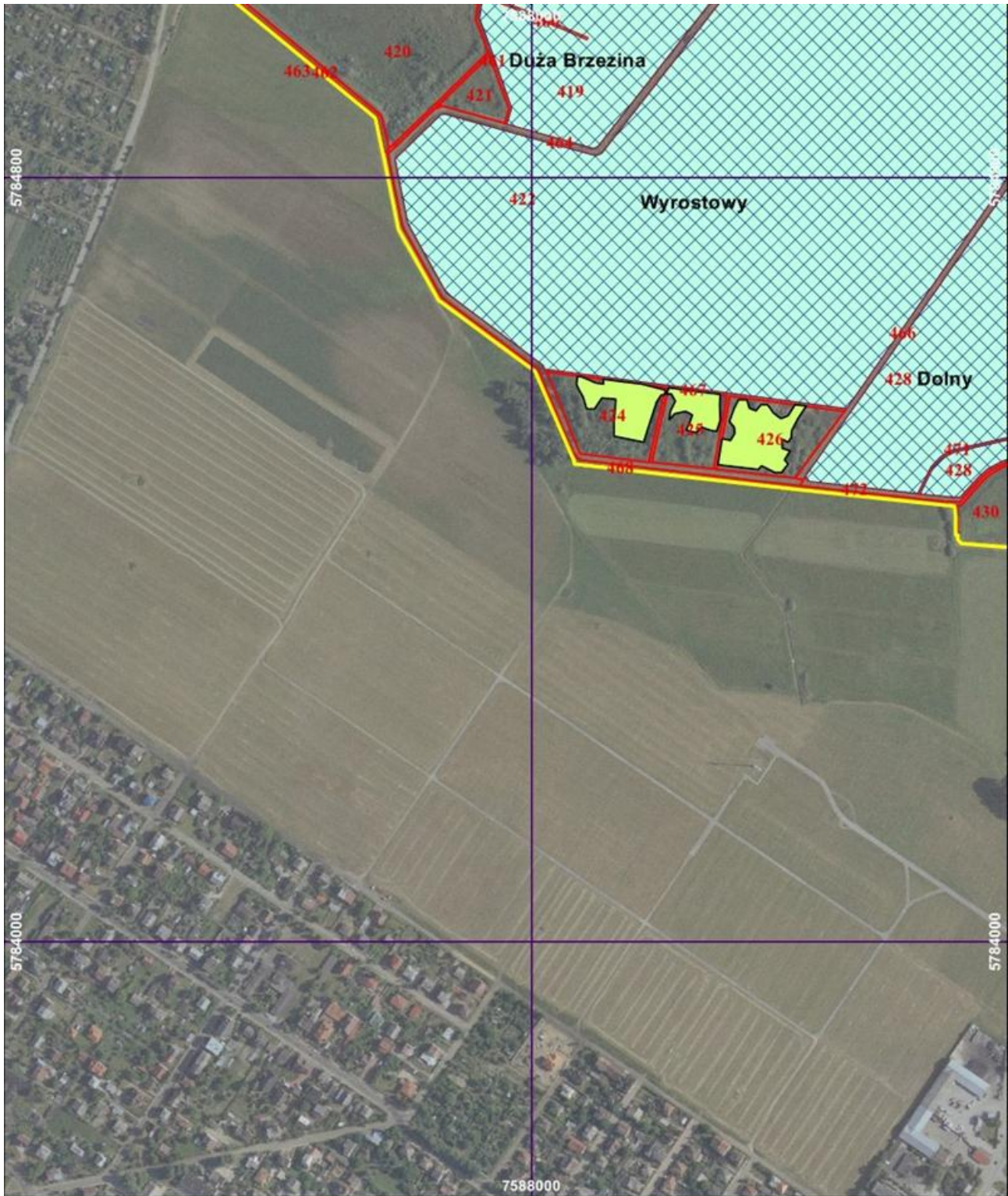
Arkusz 3 z 5



Legenda

- Granica rezerwatu
- Granice działek ewidencyjnych
- Stawy
- Koszenie łąk
- Remont budynku gospodarczego
- Remont magazynu
- Zmniejszenie powierzchni szuwarów

Układ współrzędnych płaskich prostokątnych
 PL-2000 strefa 7
 Podział na działki ewidencyjne
 według stanu na rok 2013.
 Ortofotomapa GUGiK 2006



Arkusz 4 z 5

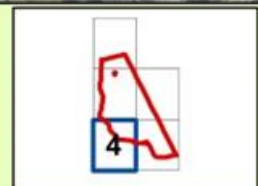


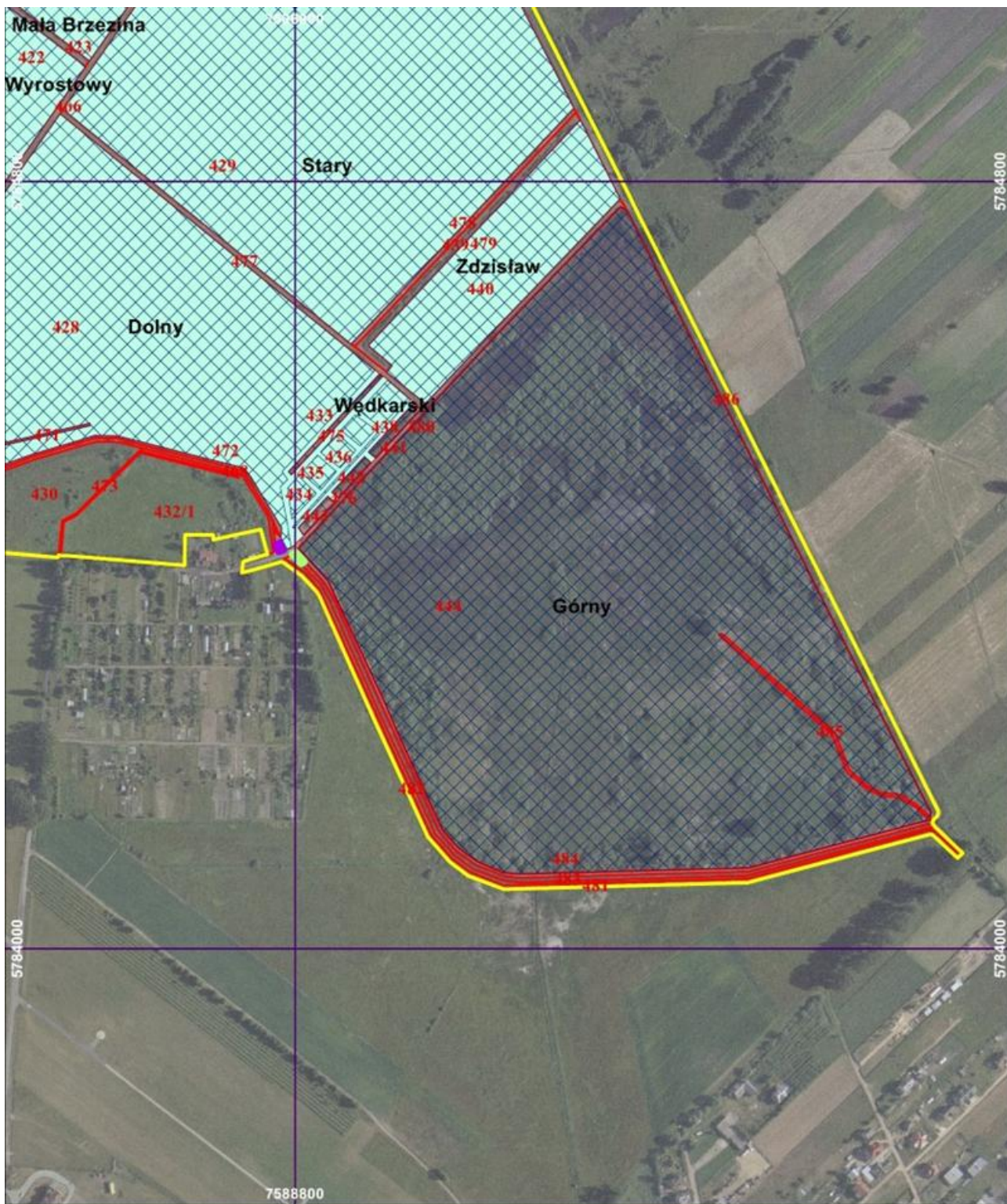
Legenda

- Granica rezerwatu
- Granice działek ewidencyjnych
- Stawy
- Koszenie łąk
- Remont budynku gospodarczego
- Remont magazynu
- Zmniejszenie powierzchni szuwarów

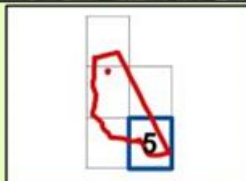
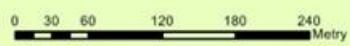


Układ współrzędnych płaskich prostokątnych
 PL-2000 strefa 7
 Podział na działki ewidencyjne
 według stanu na rok 2013.
 Ortofotomapa GUGiK 2006





Arkusz 5 z 5



- Legenda**
- Granica rezerwatu
 - Granice działek ewidencyjnych
 - Stawy
 - Koszenie łąk
 - Remont budynku gospodarczego
 - Remont magazynu
 - Zmniejszenie powierzchni szuwarów

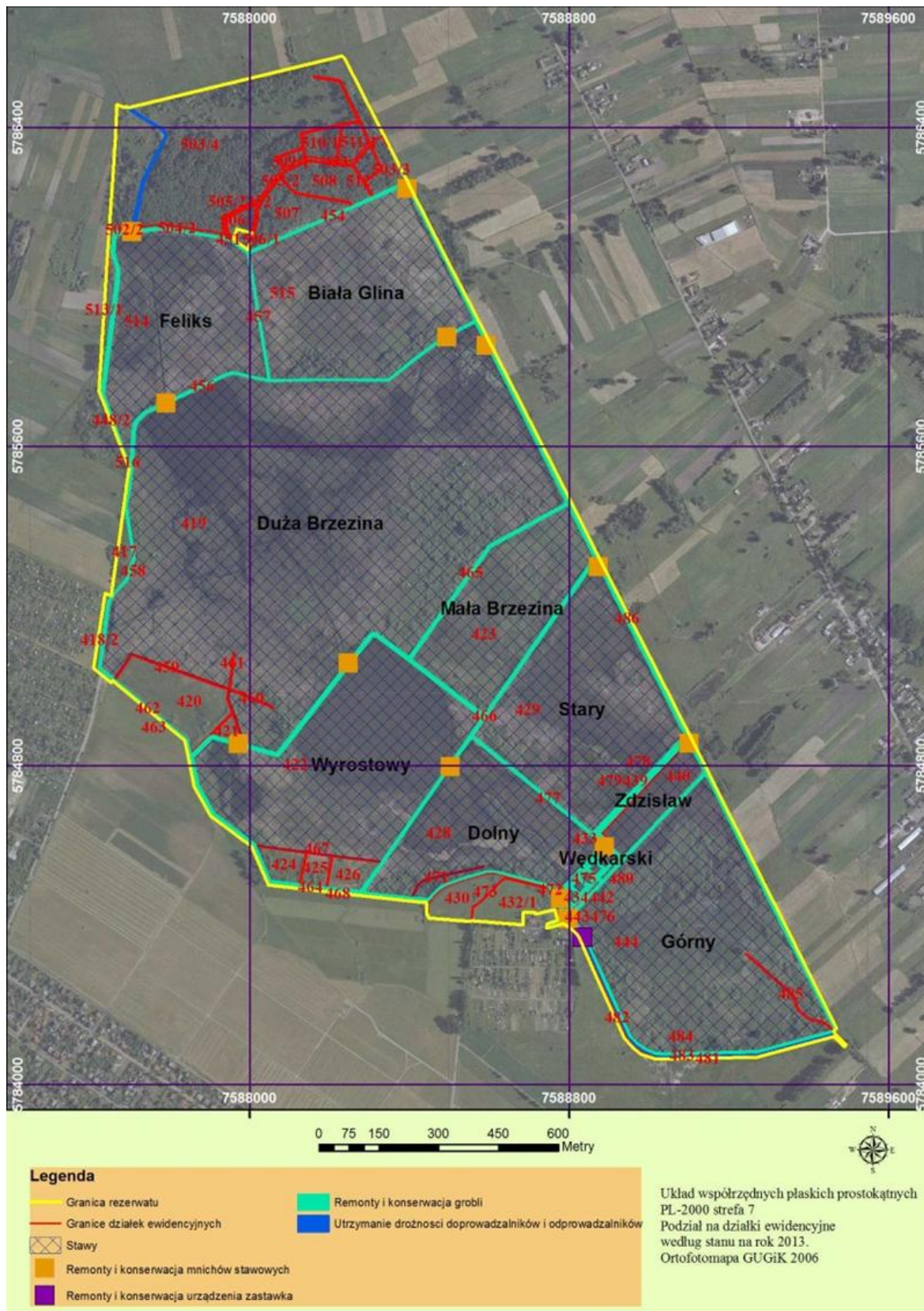
Układ współrzędnych płaskich prostokątnych
PL-2000 strefa 7
Podział na działki ewidencyjne
według stanu na rok 2013.
Ortofotomapa GUGiK 2006

Użyte w załączniku określenia oznaczają:

- 1) koszenie łąk — działanie ochronne, w ramach którego można kosić zbiorowiska łąkowe będące stanowiskami roślin chronionych, w szczególności goryczki wąskolistnej i staroduba łąkowego oraz rzadkich gatunków bezkręgowców. Skoszoną biomasę należy wygrabić i wywieźć poza rezerwat;
- 2) remont budynku gospodarczego — działanie ochronne, w ramach którego można wykonywać prace na budynku — rybakówki, mające na celu utrzymanie obiektu budowlanego w stanie pozwalającym na jego użytkowanie dla celów ekstensywnej gospodarki rybackiej, z możliwością jego rozbudowy o zaplecze gospodarcze;
- 3) remont magazynu — działanie ochronne, w ramach którego można:
 - a) wykonywać rozbiórkę zdewastowanych elementów starej płuczki na kanale doprowadzającym wodę,
 - b) wykonywać odbudowę płuczki od podstaw, używając do tego drewna,
 - c) wyposażyć płuczki w metalowe kraty służące do zastawiania otworów wpustowych,
 - d) wykonywać konserwację i remont odbudowanej płuczki;
- 4) zmniejszenie powierzchni szuwarów - działanie ochronne, w ramach którego można:
 - a) ograniczać areal i biomasę roślinności szuwarowej, poprzez koszenie szuwarów, wraz z usunięciem pozyskanej masy poza teren rezerwatu. W przypadku, gdy powierzchnia szuwarów jest niedostateczna, należy pozwolić na samoistne jej powiększenie. Z chwilą, kiedy nastąpi nadmierne zarastanie stawów, należy w zwartych płatach trzciny wycinać korytarze o szerokości od 1 do 2 m wiodące w głąb trzciniowisk. Optymalny rozstaw korytarzy to 15-20 m. W głębi szuwarów należy wycinać nieliczne koliste powierzchnie o średnicy 5 m. Zróżnicowany kształt powinna mieć też linia szuwarów od strony wody, tak by tworzyła serie półwyspów i zatoczek,
 - b) prowadzić monitoring powierzchni zajętej przez szuwały, w formie obserwacji i pomiarów stopnia zarośnięcia poszczególnych stawów przez szuwały, w celu oceny powierzchni zajmowanej przez szuwały i ustalenia na tej podstawie konieczności i rozmiaru wykonania koszenia, o którym mowa w lit. a.

Załącznik Nr 5 do Zarządzenia
Regionalnego Dyrektora Ochrony Środowiska w Warszawie
z dnia 2 sierpnia 2016 r.

Mapa lokalizacji działań ochronnych

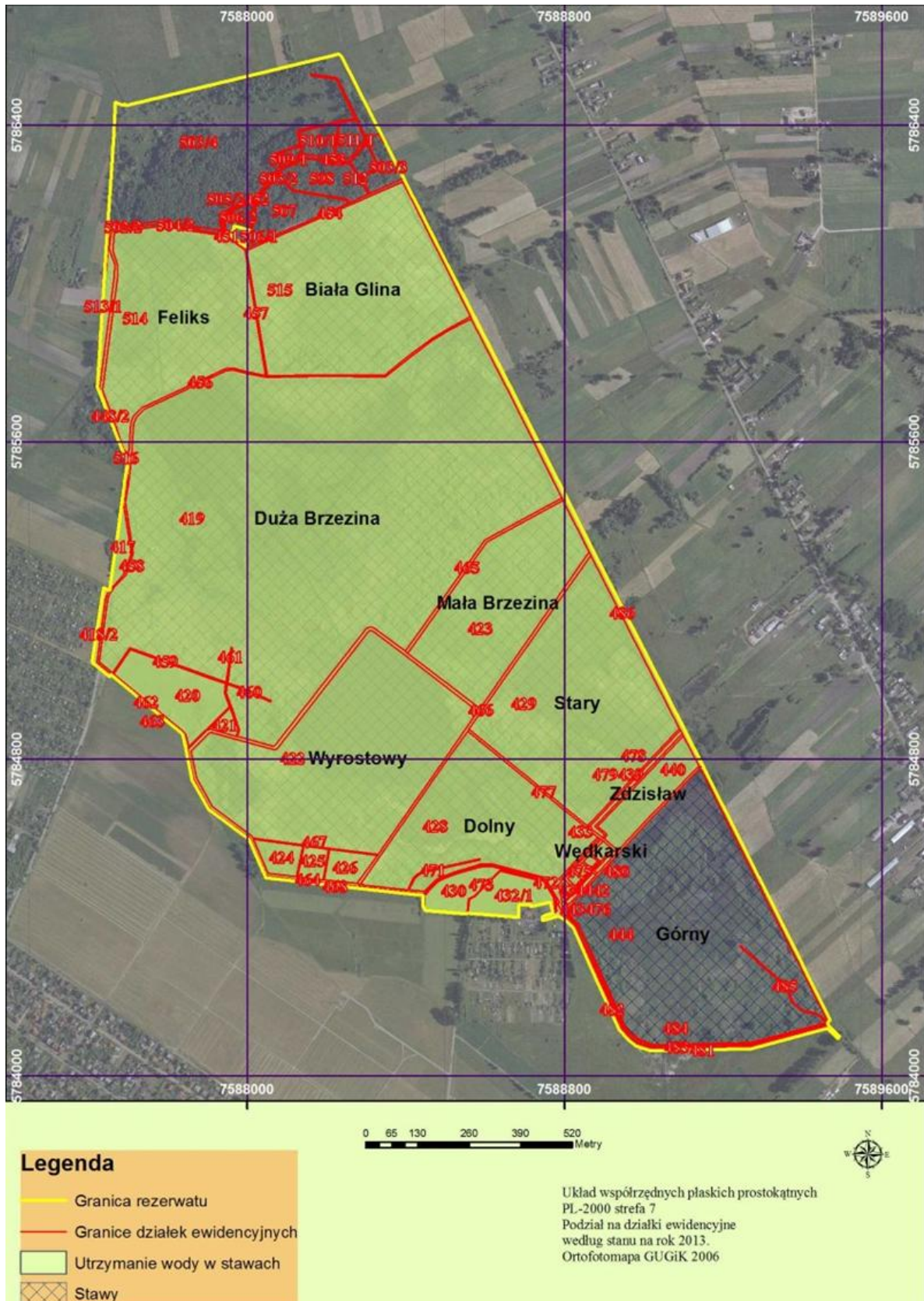


Użyte w załączniku określenia oznaczają:

- 1) remonty i konserwacja grobli - działanie ochronne, w ramach którego można wykonywać:
 - a) koszenie roślinności zielnej, oraz wycinanie roślinności drzewiastej i krzewiastej,
 - b) uzupełnienie ubytków w groblach bez użycia betonu,
 - c) położenie siatki zabezpieczającej groble przed zniszczeniem przez bobry;
- 2) remonty i konserwacja mniczków stawowych - działanie ochronne, w ramach którego można odtworzyć i utrzymywać mnichy, urządzenia stawowe służące piętrzeniu przepływu oraz regulacji wody w stawach o konstrukcji składającej się ze stojaków wraz z stawidłami oraz leżaków. Jako materiał budulcowy należy wykorzystać drewno, beton i żelazo;
- 3) remonty i konserwacja urządzenia zastawka - działanie ochronne, w ramach którego można remontować i konserwować zastawkę w celu utrzymania jej funkcji, jako urządzenia utrzymującego poziom wód w rezerwacie;
- 4) utrzymywanie drożności doprowadzalników i odprowadzalników - działanie ochronne, w ramach którego można zachować drożność rowów doprowadzających i odprowadzających wodę do i z rezerwatu, poprzez ich czyszczenie, odmulanie oraz usuwanie z nich wszelkich przetamowań, w szczególności roślinności zarastającej ich światło.

Załącznik Nr 6 do Zarządzenia
Regionalnego Dyrektora Ochrony Środowiska w Warszawie
z dnia 2 sierpnia 2016 r.

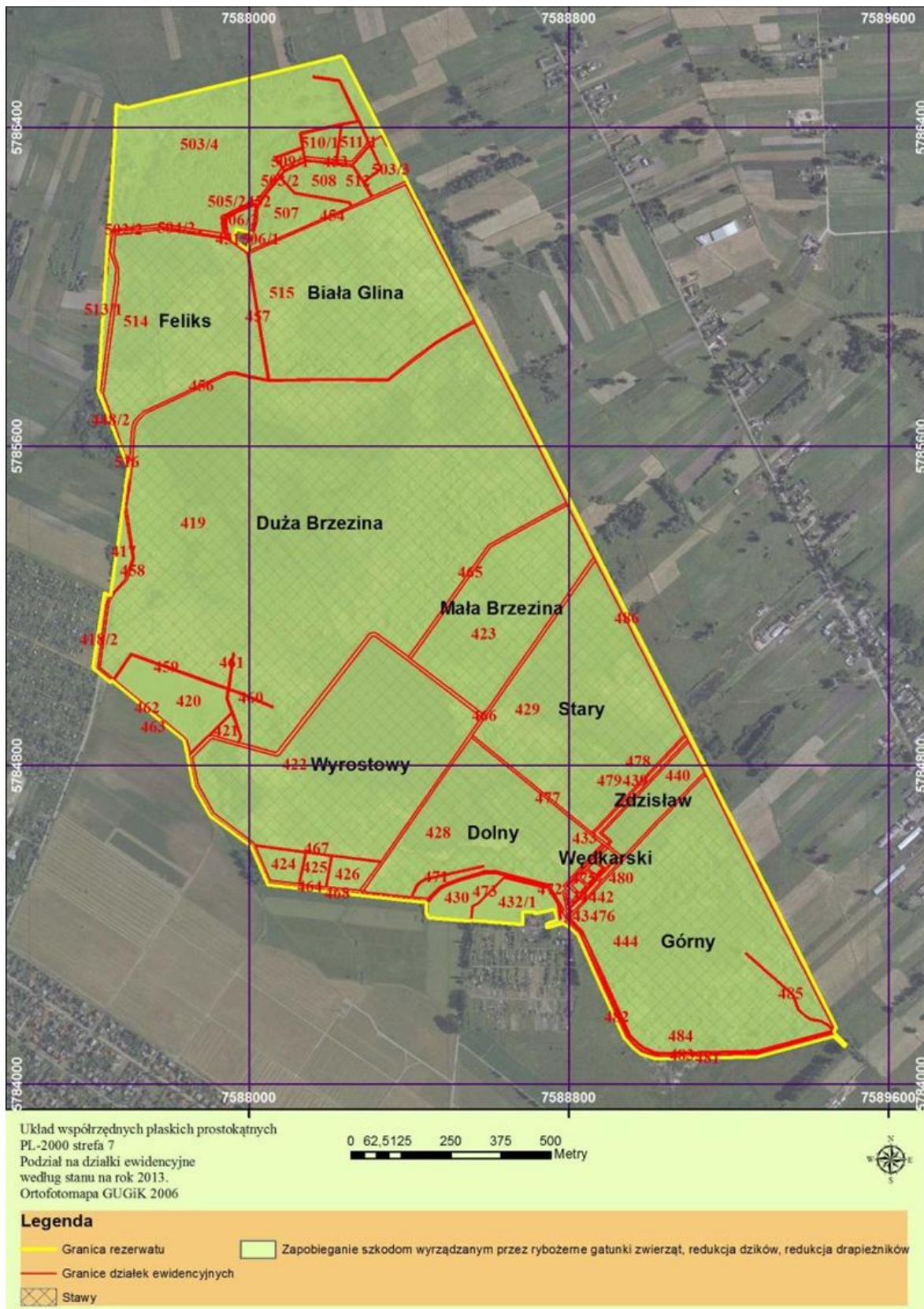
Mapa lokalizacji działań ochronnych



Użyte w załączniku określenie utrzymanie wody w stawach oznacza działanie ochronne, w ramach którego można napełniać i spuszczać wodę ze stawów, przy czym w każdym roku należy pozostawić 1 lub 2 stawy nienapełnione wodą przez cały rok, celem umożliwienia odbycia lęgów przez ptaki siewkowe. Wybór tych stawów można uzależnić od procesu produkcyjnego i uwarunkowań ekonomicznych. Dopuszcza się częściowe zalewanie stawów w okresie zimowym, pod warunkiem, że poziom wody nie ulegnie zmianom w okresie od 1 marca do 30 lipca.

Załącznik Nr 7 do Zarządzenia
Regionalnego Dyrektora Ochrony Środowiska w Warszawie
z dnia 2 sierpnia 2016 r.

Mapa lokalizacji działań ochronnych

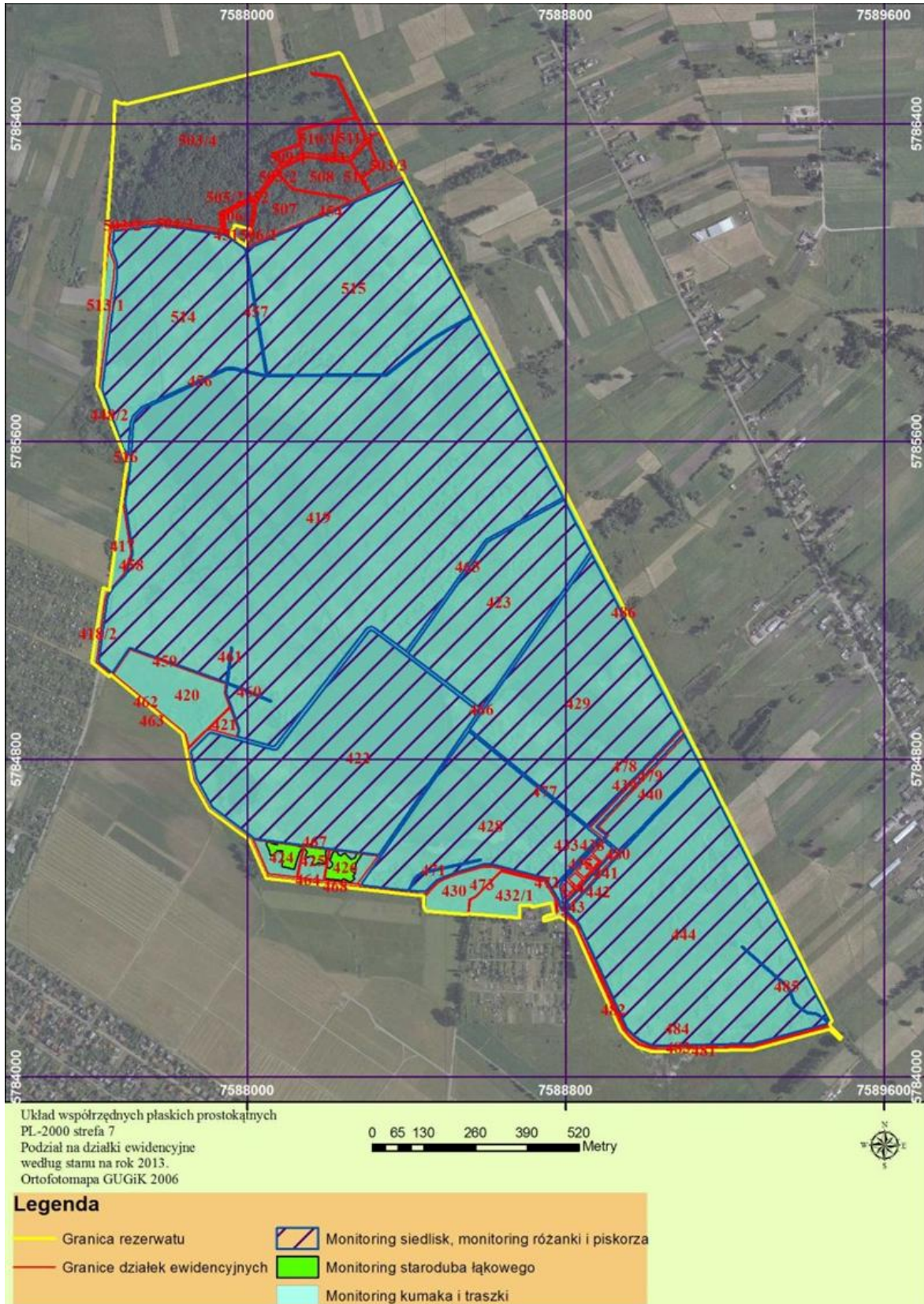


Użyte w załączniku określenia oznaczają:

- 1) redukcja dzików - działanie ochronne, w ramach którego można wykonywać redukcję populacji dzików, jako gatunku przyczyniającego się do zmniejszania liczebności ptaków i wpływającego negatywnie na rezerwat poprzez niszczenie grobli stawowych;
- 2) redukcja drapieżników — działanie ochronne, w ramach którego można eliminować z terenu rezerwatu populację jenota, norki amerykańskiej, lisa oraz psów i kotów, zwierząt w znaczący sposób przyczyniających się do zmniejszania liczebności ptaków;
- 3) zapobieganie szkodom wyrządzanym przez rybożerne gatunki zwierząt — działanie ochronne, w ramach którego można:
 - a) prowadzić, dla poszczególnych gatunków zwierząt rybożernych, monitoring, określający:
 - ich liczebność w raz z rozmiarem powodowanych przez nie strat w rybostanie,
 - dopuszczalną ich liczbę, przy której straty w rybostanie będą na poziomie znośnym, pozwalającym utrzymywać stawy,
 - na podstawie uzyskanych wyników, czy zachodzi konieczność wykonania redukcji populacji tych zwierząt,monitoring należy rozpocząć razem z ekstensywną gospodarką rybacką,
 - b) instalować wzdłuż stawów narybkowych Sportowy, Dolny i Zdzisław, w celu zabezpieczenia narybku przed wyjadaniem przez czaple, infrastruktury utrudniającej tym ptakom dostęp do stawów i polowanie z brzegu, w szczególności poprzez stawianie płotków i plastikowych linek rozciągniętych w poprzek stawów.

Załącznik Nr 8 do Zarządzenia
Regionalnego Dyrektora Ochrony Środowiska w Warszawie
z dnia 2 sierpnia 2016 r.

Mapa lokalizacji działań ochronnych



Użyte w załączniku określenia oznaczają:

- 1) Monitoring kumaka i traszki — ocena stanu populacji kumaka nizinnego i traszki grzebieniastej, potencjału ich siedlisk, realnych i potencjalnych zagrożeń oraz możliwości przetrwania;
- 2) monitoring staroduba łąkowego - ocena stanu populacji staroduba łąkowego, potencjału jego stanowisk, realnych i potencjalnych zagrożeń oraz możliwości przetrwania;
- 3) monitoring siedlisk - prowadzenie badań monitoringowych siedliska brzegi lub osuszone dna zbiorników wodnych ze zbiorowiskami z *Littorelletea*, *Iso&o-Nanojuncetea*, poprzez ocenę układu przestrzennego zbiorowisk roślinnych, obejmującą stopień występowania na tym siedlisku gatunków charakterystycznych, dominujących, inwazyjnych, obcych geograficznie oraz naturalność koryta rzecznego i cykliczność spuszczenia wody ze stawów rybnych;
- 4) monitoring różanki i piskorza - ocena stanu populacji dwóch gatunków ryb różanki i piskorza, potencjału ich siedlisk, realnych i potencjalnych zagrożeń oraz możliwości przetrwania.

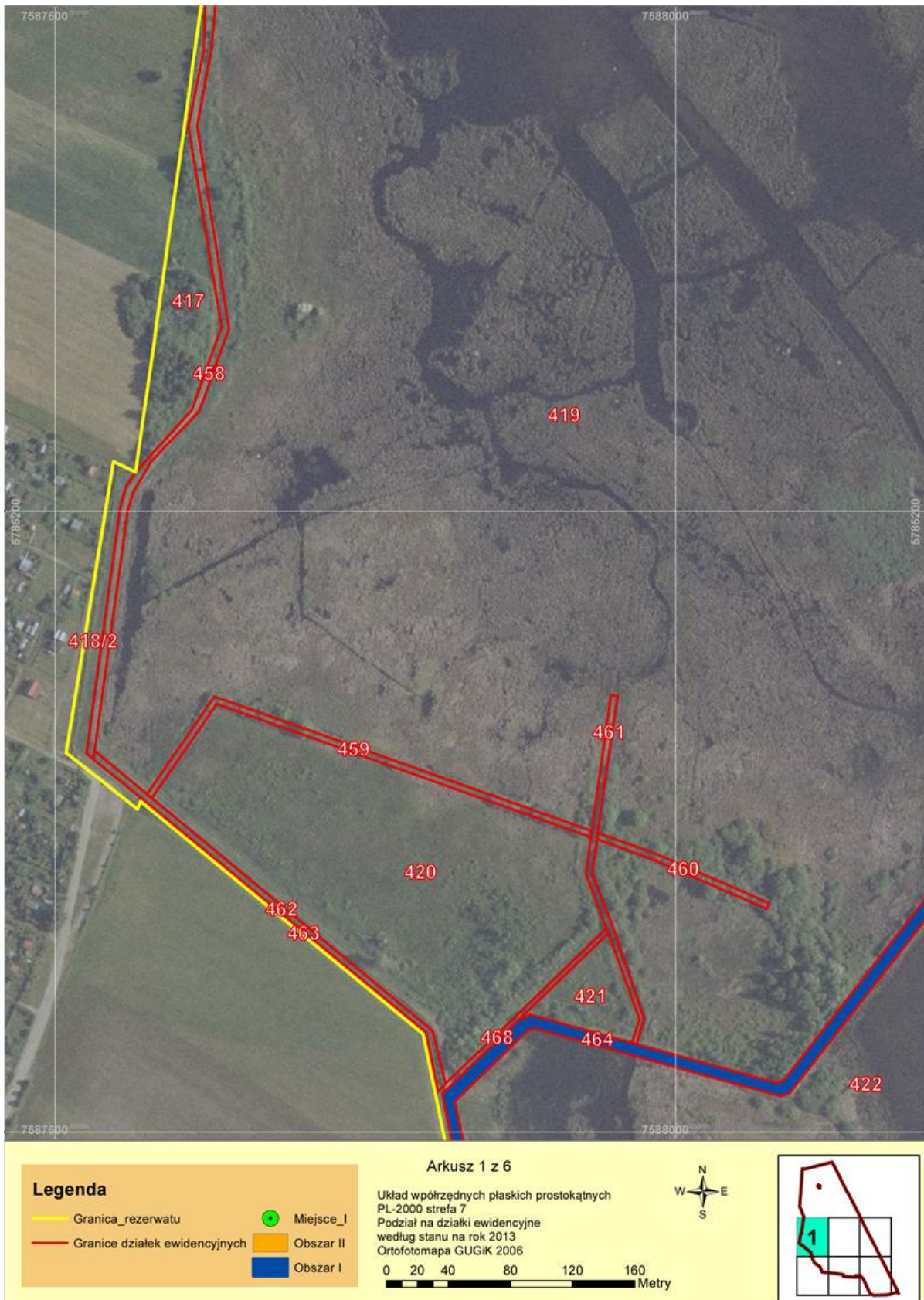
Załącznik Nr 9 do Zarządzenia
Regionalnego Dyrektora Ochrony Środowiska w Warszawie
z dnia 2 sierpnia 2016 r.

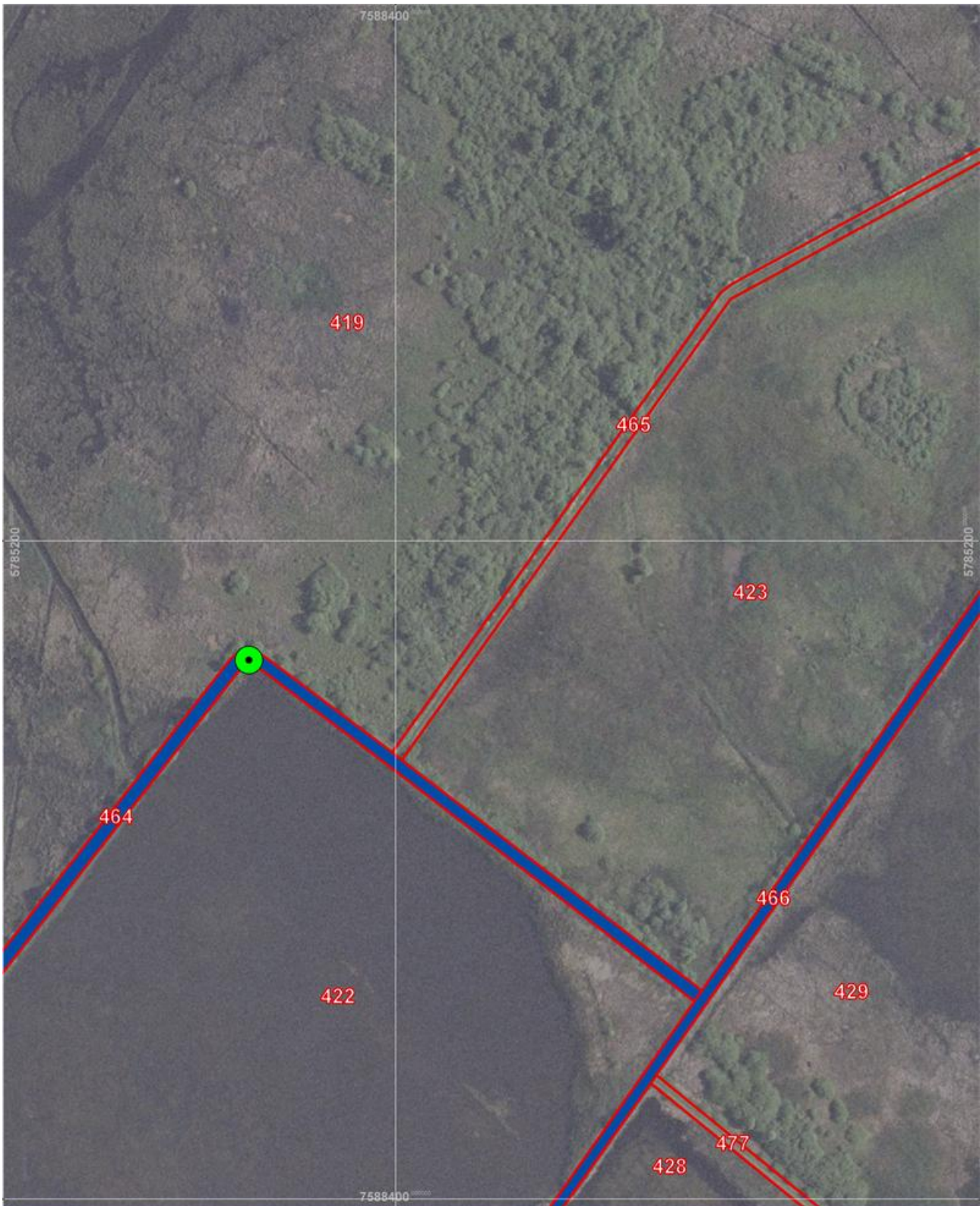
Wskazanie obszarów i miejsc udostępnianych dla celów edukacyjnych i turystycznych oraz określenie sposobów ich udostępniania

Cel udostępnienia	Obszary lub miejsca udostępnione	Sposoby udostępnienia
Edukacyjny, turystyczny	Obszar I - działki ewidencyjne numer 464, 466 oraz część działki ewidencyjnej numer 472 i 486, stanowiących groble stawów, o lokalizacji zgodnej z mapą miejsc i obszarów udostępnionych dla celów turystycznych i edukacyjnych	Edukacja i turystyka w formie indywidualnej i zorganizowanych grup, w okresie całego roku, w porze dziennej, po wybudowanej ścieżce
Edukacyjny, turystyczny	Miejsce I o lokalizacji zgodnej z mapą miejsc i obszarów udostępnionych dla celów turystycznych i edukacyjnych	Edukacja i turystyka w formie indywidualnej i zorganizowanych grup, w okresie całego roku, w porze dziennej, po wybudowanej drewnianej wieży widokowej
Edukacyjny	Obszar II - działki ewidencyjne numer 430 i 432/1 o lokalizacji zgodnej z mapą miejsc i obszarów udostępnionych dla celów turystycznych i edukacyjnych	W ramach prowadzenia działalności edukacyjnej, propagującej i przybliżającej zasady funkcjonowania ochrony przyrody, można wybudować budynek pełniący rolę centrum edukacyjno - konferencyjno - muzealnego z salą konferencyjną służącą organizacji konferencji i szkoleń, pomieszczeniem muzealnym służącym gromadzeniu eksponatów związanych z rezerwatem, salą dydaktyczną, pomieszczeniami socjalnymi oraz sanitarnymi z dostosowaniem ośrodka do przyjmowania osób niepełnosprawnych.






Załącznik Nr 10 do Zarządzenia
Regionalnego Dyrektora Ochrony Środowiska w Warszawie
z dnia 2 sierpnia 2016 r.

Mapa lokalizacji obszarów i miejsc udostępnionych dla celów edukacyjnych i turystycznych



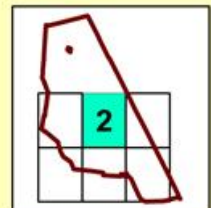
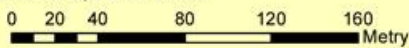


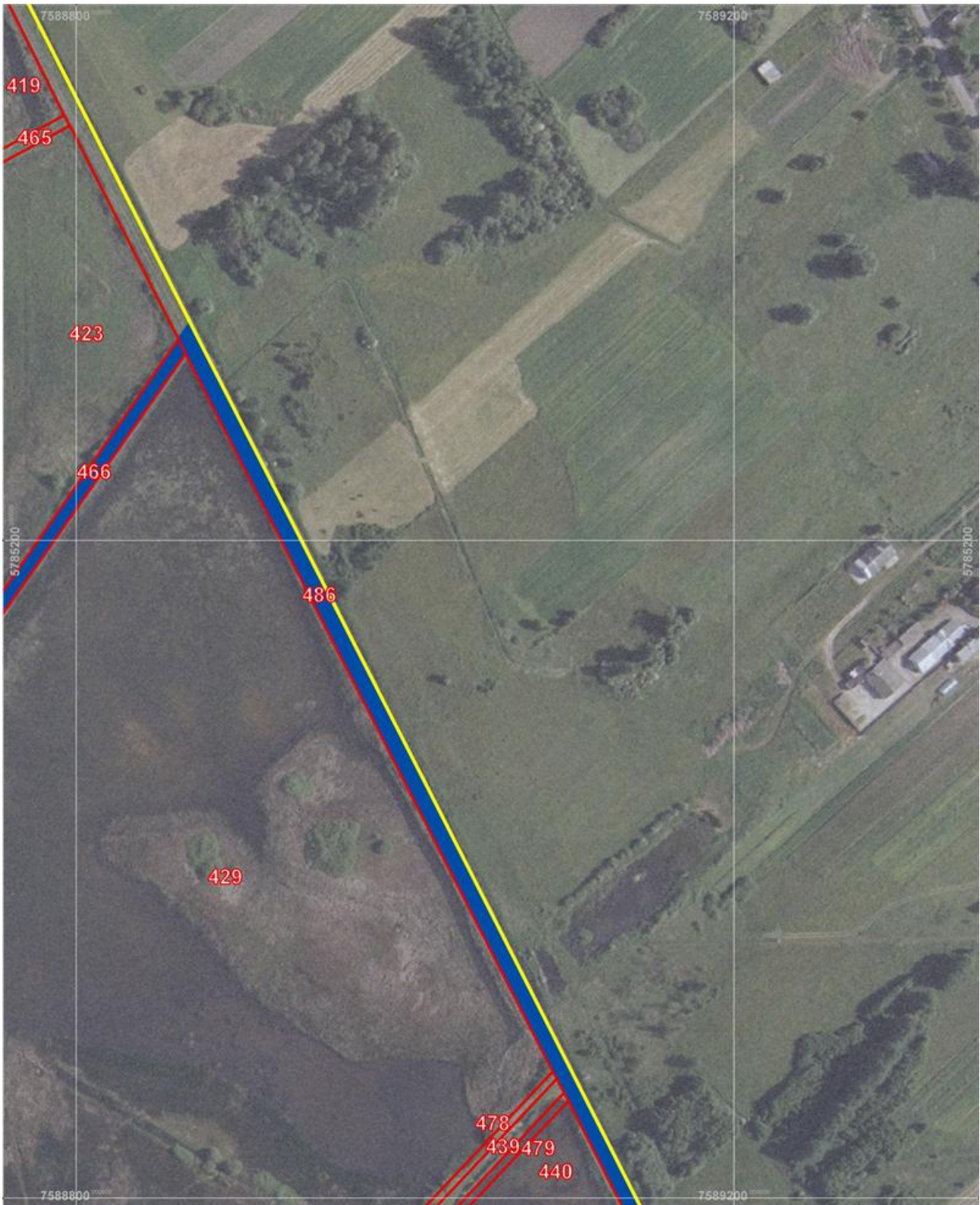
Legenda

-  Granica_rezerwatu
-  Miejsce_I
-  Granice działek ewidencyjnych
-  Obszar II
-  Obszar I






Arkusz 2 z 6

Układ współrzędnych płaskich prostokątnych
PL-2000 strefa 7
Podział na działki ewidencyjne
według stanu na rok 2013
Ortofotomapa GUGiK 2006



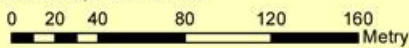


Legenda

-  Granica_rezerwatu
-  Granice działek ewidencyjnych
-  Miejsce_I
-  Obszar II
-  Obszar I






Arkusz 3 z 6

Układ współrzędnych płaskich prostokątnych
PL-2000 strefa 7
Podział na działki ewidencyjne
według stanu na rok 2013
Ortofotomapa GUGiK 2006



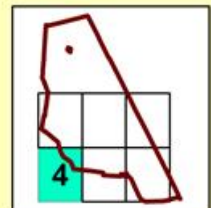
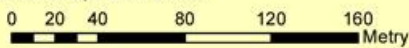


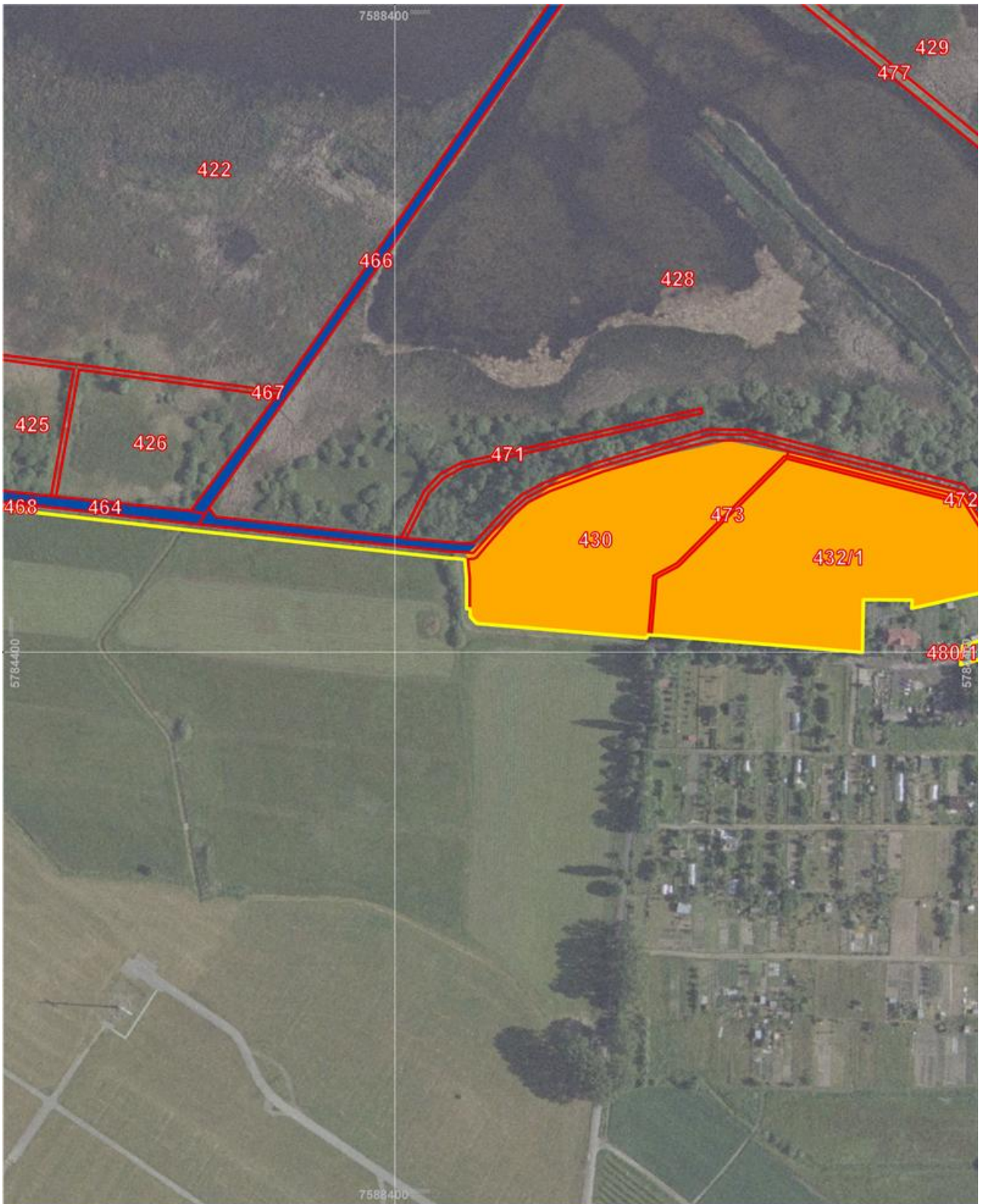
Legenda

-  Granica_rezerwatu
-  Granice działek ewidencyjnych
-  Miejsce_I
-  Obszar II
-  Obszar I






Arkusz 4 z 6

Układ współrzędnych płaskich prostokątnych
PL-2000 strefa 7
Podział na działki ewidencyjne
według stanu na rok 2013
Ortofotomapa GUGiK 2006



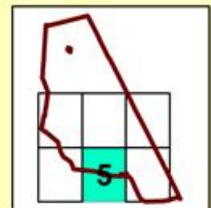
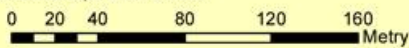


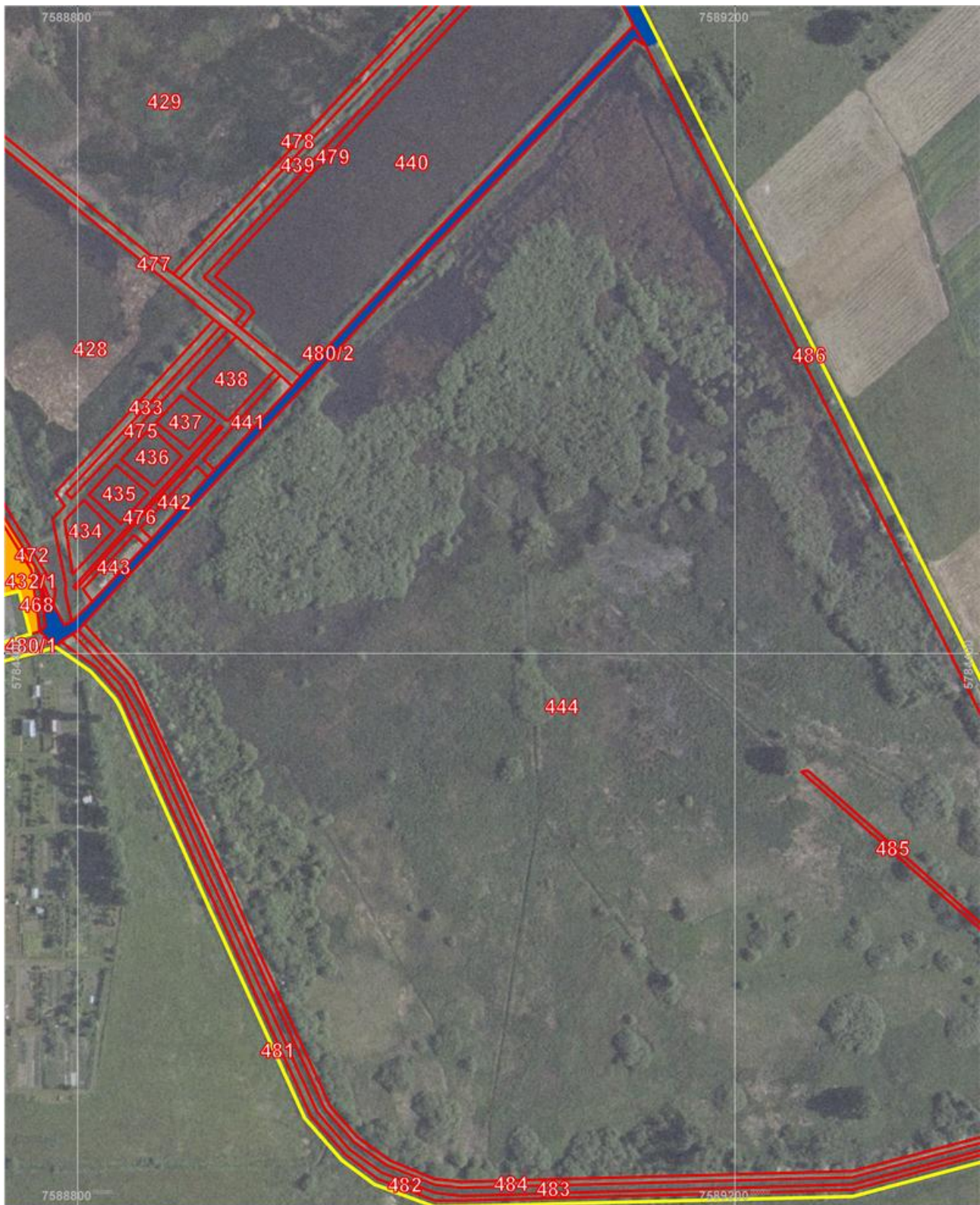
Legenda

-  Granica_rezerwatu
-  Granice działek ewidencyjnych
-  Miejsce_I
-  Obszar II
-  Obszar I





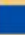
Arkusz 5 z 6

Układ współrzędnych płaskich prostokątnych
PL-2000 strefa 7
Podział na działki ewidencyjne
według stanu na rok 2013
Ortofotomapa GUGiK 2006



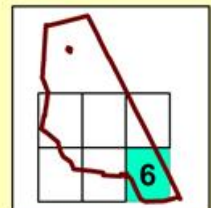
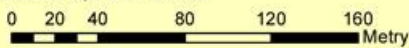


Legenda

-  Granica_rezerwatu
-  Granice działek ewidencyjnych
-  Miejsce_I
-  Obszar II
-  Obszar I

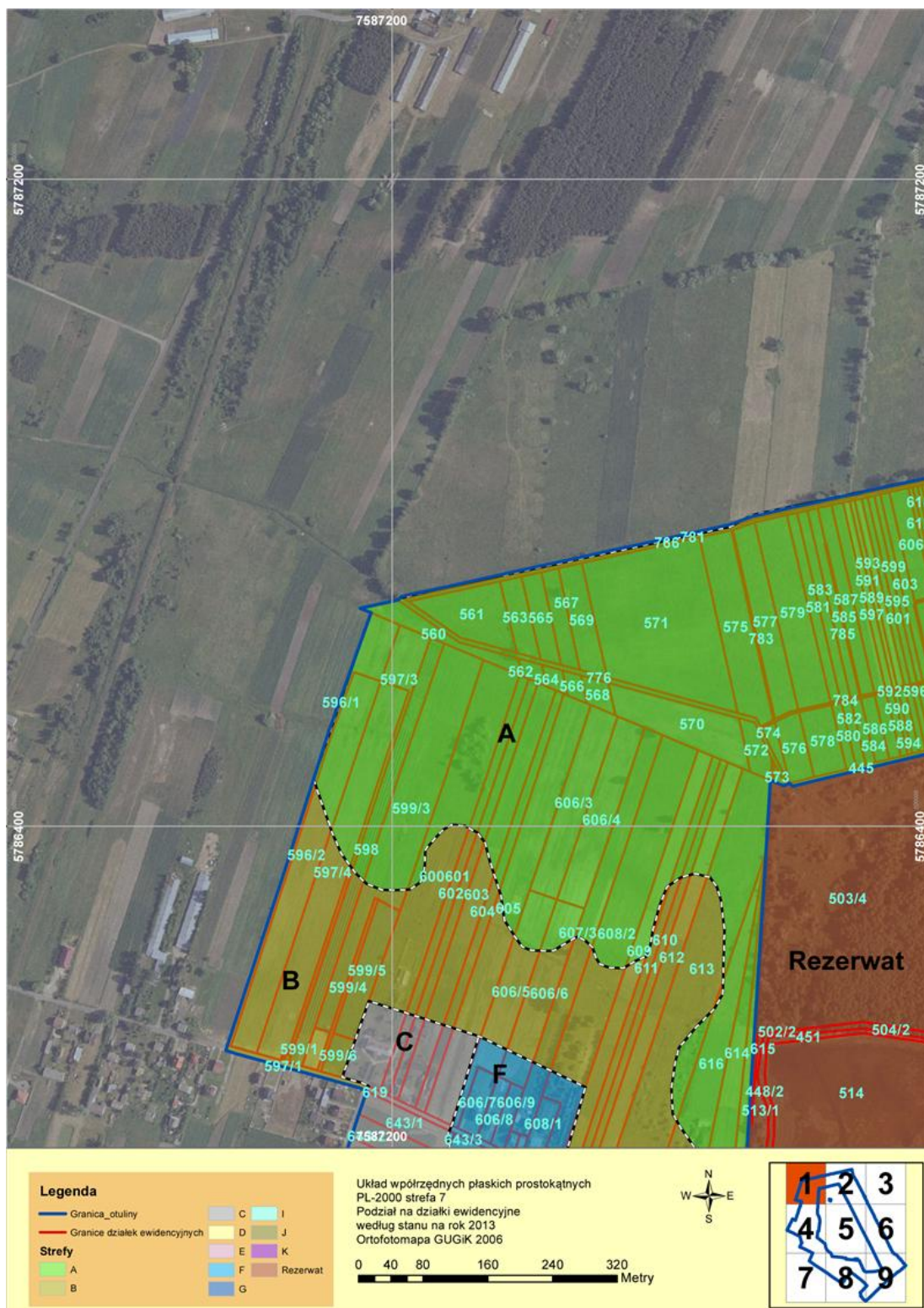
Arkusz 6 z 6

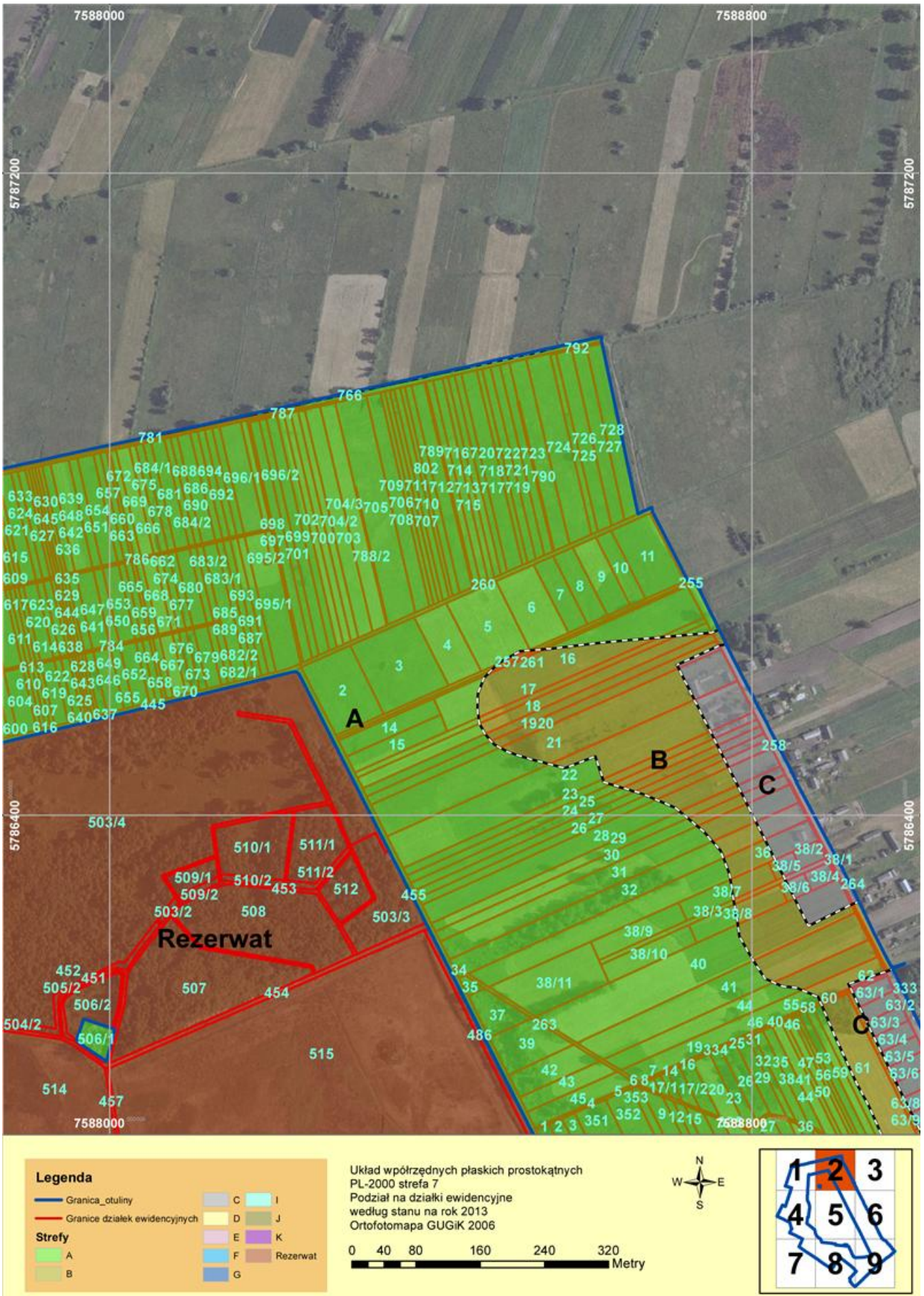
Układ współrzędnych płaskich prostokątnych
PL-2000 strefa 7
Podział na działki ewidencyjne
według stanu na rok 2013
Ortofotomapa GUGiK 2006



Załącznik Nr 11 do Zarządzenia
Regionalnego Dyrektora Ochrony Środowiska w Warszawie
z dnia 2 sierpnia 2016 r.

Mapa ustaleń do studium uwarunkowań i kierunków zagospodarowania przestrzennego Gminy Siedlce i Miasta Siedlce, miejscowych planów zagospodarowania przestrzennego Gminy Siedlce i Miasta Siedlce, planu zagospodarowania przestrzennego województwa mazowieckiego dotyczące eliminacji lub ograniczenia zagrożeń wewnętrznych lub zewnętrznych



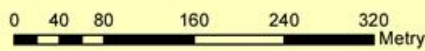


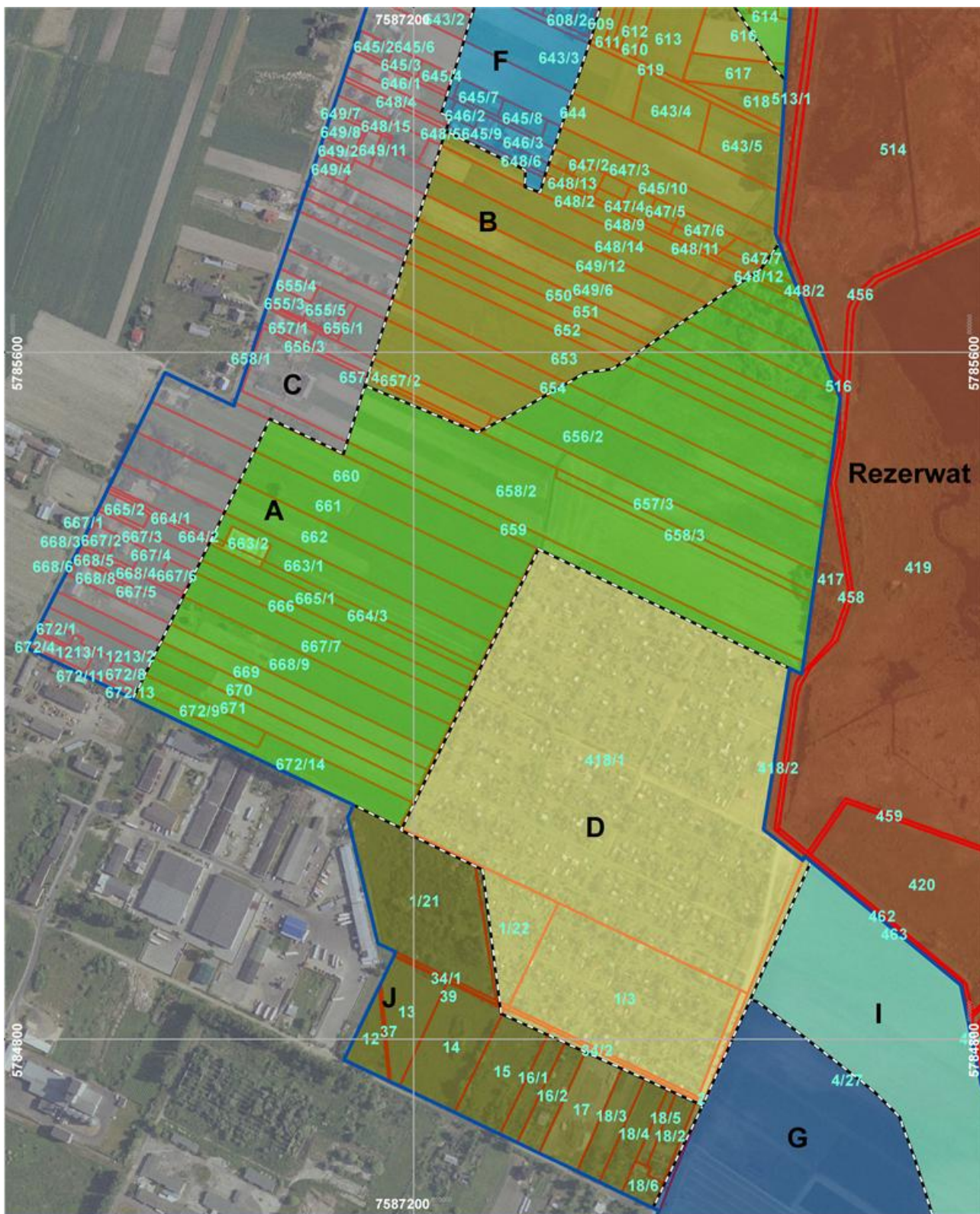


Legenda

- Granica_vsi
 - Granice działek ewidencyjnych
- Strefy**
- | | | | |
|---|---|---|--|
| A | F | E | Rezerwat |
| B | G | I | J |
| | | K | |

Układ współrzędnych płaskich prostokątnych
 PL-2000 strefa 7
 Podział na działki ewidencyjne
 według stanu na rok 2013
 Ortofotomapa GUGIK 2006

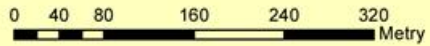


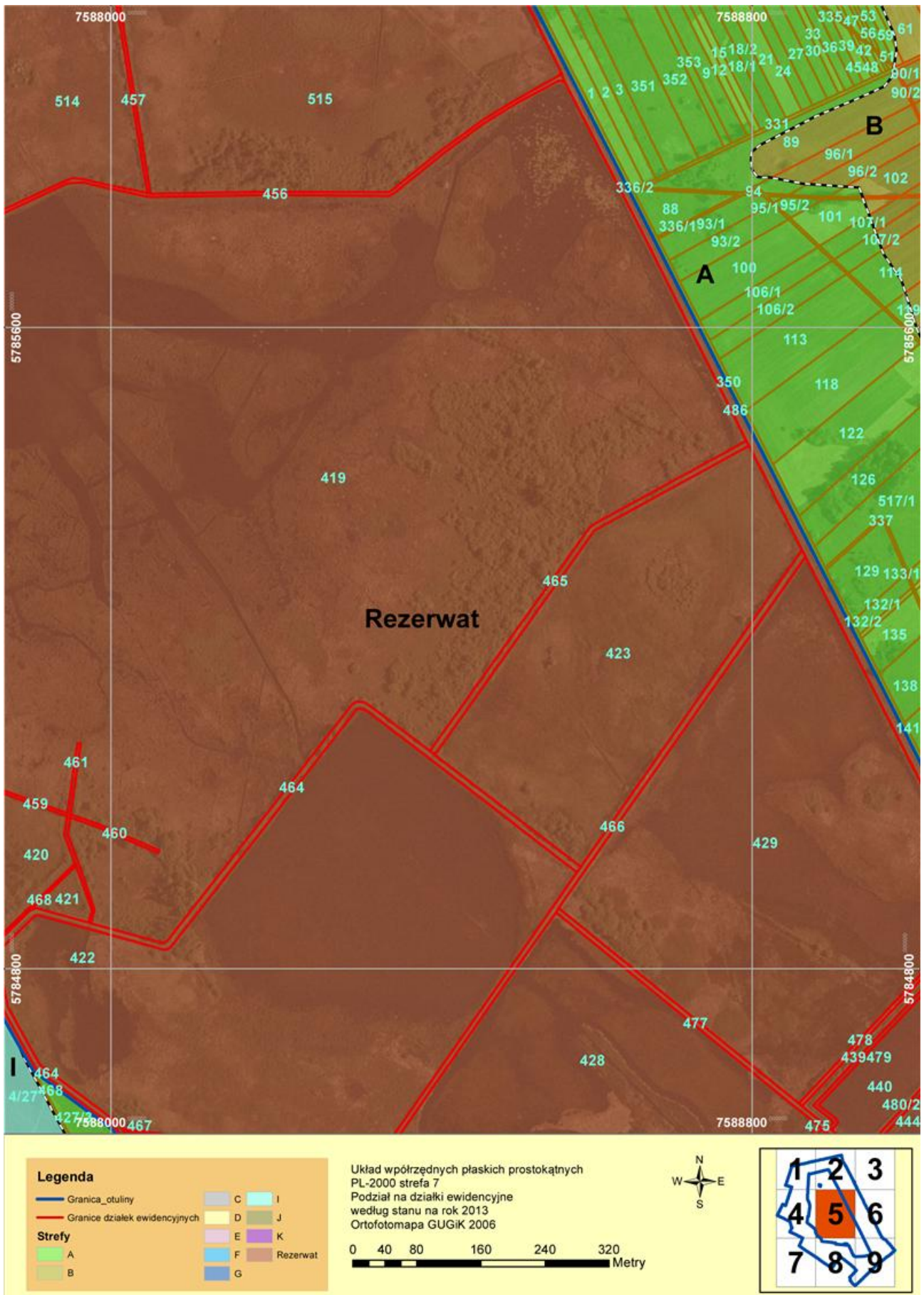


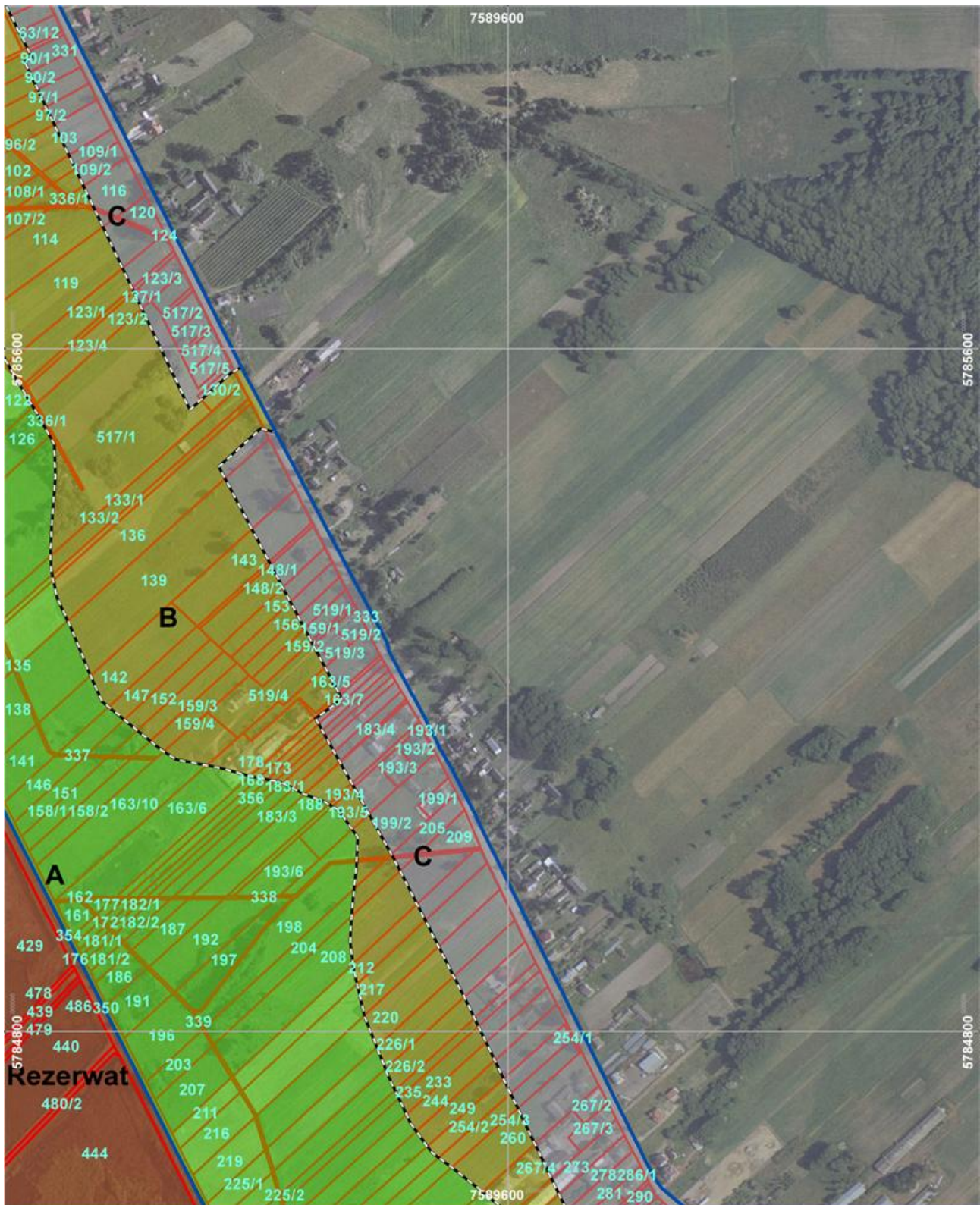
Legenda

- Granica_otuliny
 - Granice działek ewidencyjnych
- | | | |
|---|---|---|
| <p>Strefy</p> <ul style="list-style-type: none"> A B | <ul style="list-style-type: none"> C D E F G | <ul style="list-style-type: none"> I J K Rezerwat |
|---|---|---|

Układ współrzędnych płaskich prostokątnych
 PL-2000 strefa 7
 Podział na działki ewidencyjne
 według stanu na rok 2013
 Ortofotomapa GUGIK 2006



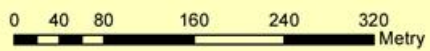




Legenda

- Granica otuliny
 - Granice działek ewidencyjnych
- Strefy**
- | | | | | | | | | | |
|--|---|--|---|--|---|--|---|--|----------|
| | A | | D | | E | | F | | K |
| | B | | | | | | | | Rezerwat |
| | | | | | | | | | |

Układ współrzędnych płaskich prostokątnych
 PL-2000 strefa 7
 Podział na działki ewidencyjne
 według stanu na rok 2013
 Ortofotomapa GUGIK 2006

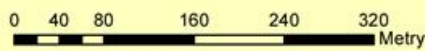


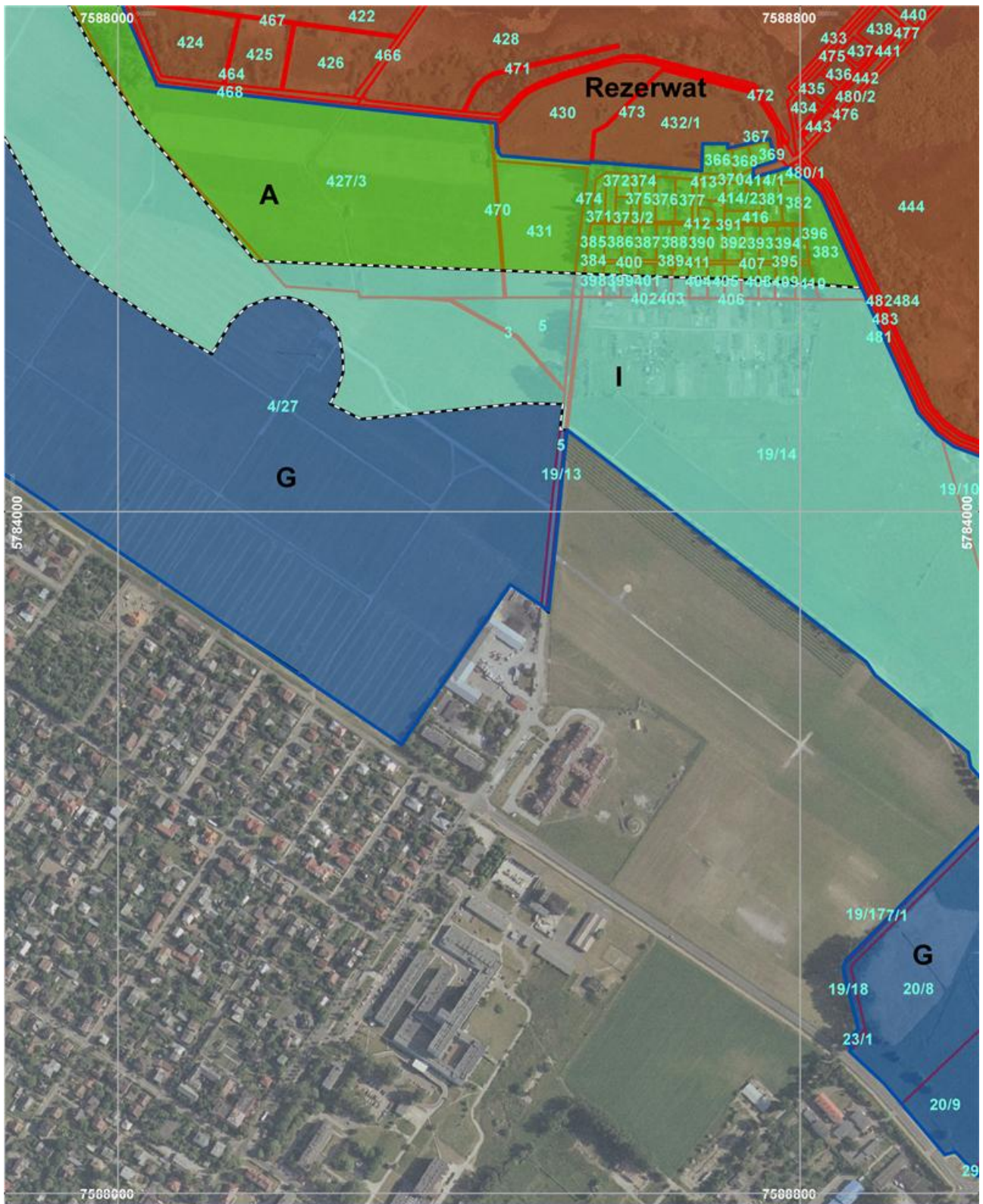


Legenda

- Granica otuliny
 - Granice działek ewidencyjnych
- Strefy**
- | | | | | | | | | | | |
|---|---|---|---|---|---|---|---|---|---|--|
| A | B | C | D | E | F | G | I | J | K | Rezerwat |
|---|---|---|---|---|---|---|---|---|---|--|

Układ współrzędnych płaskich prostokątnych
 PL-2000 strefa 7
 Podział na działki ewidencyjne
 według stanu na rok 2013
 Ortofotomapa GUGIK 2006





Legenda

- Granica_otuliny
 - Granice działek ewidencyjnych
- | | |
|---|----------|
| C | I |
| D | J |
| E | K |
| F | Rezerwat |
| G | |
- Strefy**
- A
 - B

Układ współrzędnych płaskich prostokątnych
 PL-2000 strefa 7
 Podział na działki ewidencyjne
 według stanu na rok 2013
 Ortofotomapa GUGIK 2006

