

MINISTERSTWO ROLNICTWA I ROZWOJU WSI

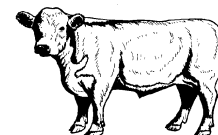
ZINTEGROWANY SYSTEM ROLNICZEJ INFORMACJI RYNKOWEJ - (ZSRIR)

(podstawa prawna: ustawa o rolniczych badaniach rynkowych z dnia 30 marca 2001 r.)

WYDZIAŁ INFORMACJI RYNKOWEJ I STATYSTYKI ROLNEJ

Rynek wołowiny i cielęciny

(informacja tygodniowa¹)



NR 51/2020

Poniedziałek, 28 grudnia 2020 r.

Notowania² w okresie: 14.12 – 20.12.2020r.

Szanowni Państwo,

Uprzejmie informujemy, że Biuletyn Informacyjny nr 51 (tj. za okres 14-20 grudnia) zostanie opublikowany w dniu 28 grudnia 2020 roku. Natomiast, Biuletyn Informacyjny nr 52/53 za 2020 r., zostanie opublikowany w dniu 8 stycznia 2021 roku i będzie dotyczył łącznie dwóch tygodni, tj. okresu od 21 grudnia 2020 roku do 3 stycznia 2021 roku.

1. Ceny zakupu bydła rzeźnego w Polsce

Tablica 1. Zbiorcze zestawienie danych dotyczących zakupionego bydła rzeźnego w ubojniach w kraju

POLSKA											
Kategoria bydła	CENA ZAKUPU*						Średnia masa tuszy cieplej		Liczba sztuk	Struktura skupu	
	wg w.ż.* [zł/kg]	dla mpc** [zł/tonę]	dla mps** [zł/tonę]	Zmiana ceny [%]			[kg]	Zmiana tyg.	Zmiana tyg.	[%]	Zmiana tyg.
	20.12.2020	20.12.2020	20.12.2020	tyg.	miesięczna	roczna	20.12.2020	[%]	[%]	20.12.2020	[w pkt.%]
Bydło ogółem	6,45	12 456	12 705	0,0	4,9	4,7	315,2	-0,7	-1,3	100,0	-
bydło 8-12 m-cy (Z)	6,57	12 184	12 428	-8,8	-1,1	0,4	222,7	-19,1	-35,0	0,1	-0,1
byki 12-24 m-ce (A)	7,31	13 713	13 987	1,0	4,2	8,2	345,3	-0,8	-2,6	36,0	-0,5
byki > 24 m-cy (B)	7,22	13 551	13 822	-0,2	3,4	7,3	384,1	0,2	-6,4	8,0	-0,4
wolce > 12 m-cy (C)	--	--	--	--	--	--	--	--	--	--	--
krowy (D)	4,99	10 251	10 456	-0,6	5,8	0,8	284,8	-0,5	3,8	35,9	1,8
jałówki > 12 m-cy (E)	6,77	13 077	13 339	0,7	3,3	1,7	289,0	0,1	-5,2	20,0	-0,8

* - jest to cena netto (bez VAT) zapłacona dostawcom bydła za dostarczony do rzeźni pełnowartościowy żywiec wołowy na bazie franco zakład. Cena ta zawiera również wszelkie dodatkowe płatności (premie, nagrody itp.) niezależnie od okresu w jakim zostały wypłacone.

1 Wersja biuletynu z prezentacją graficzną danych publikowana jest w ostatnim tygodniu każdego miesiąca.

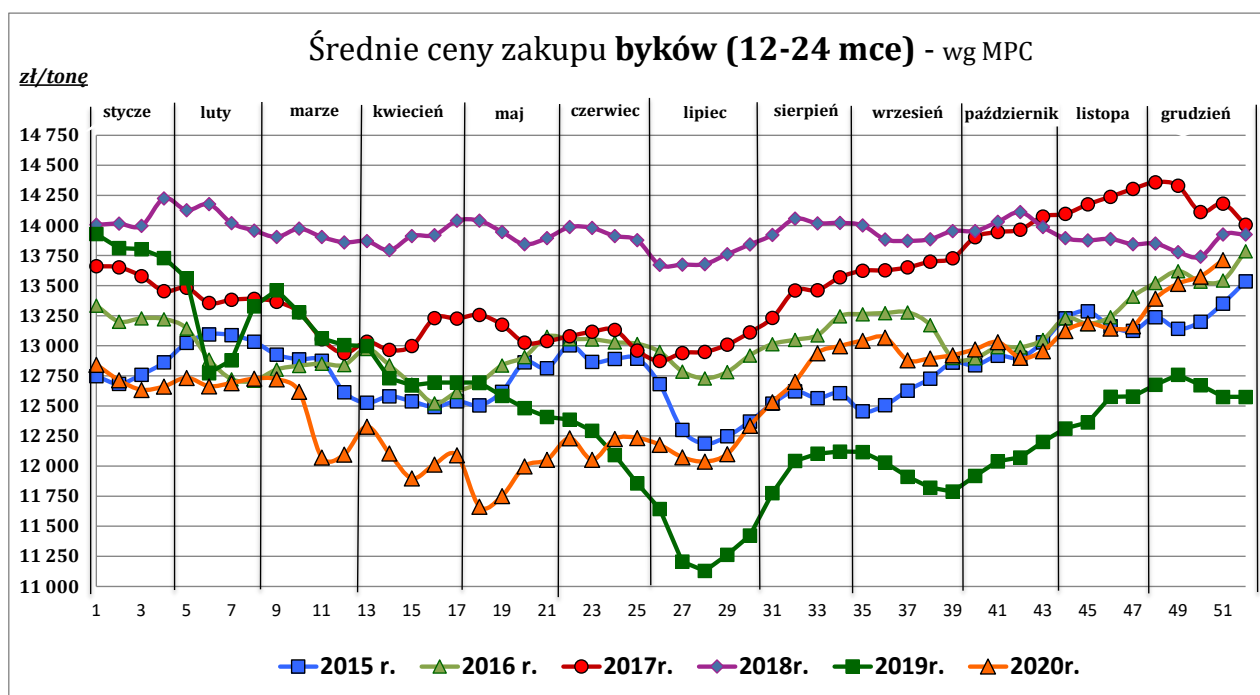
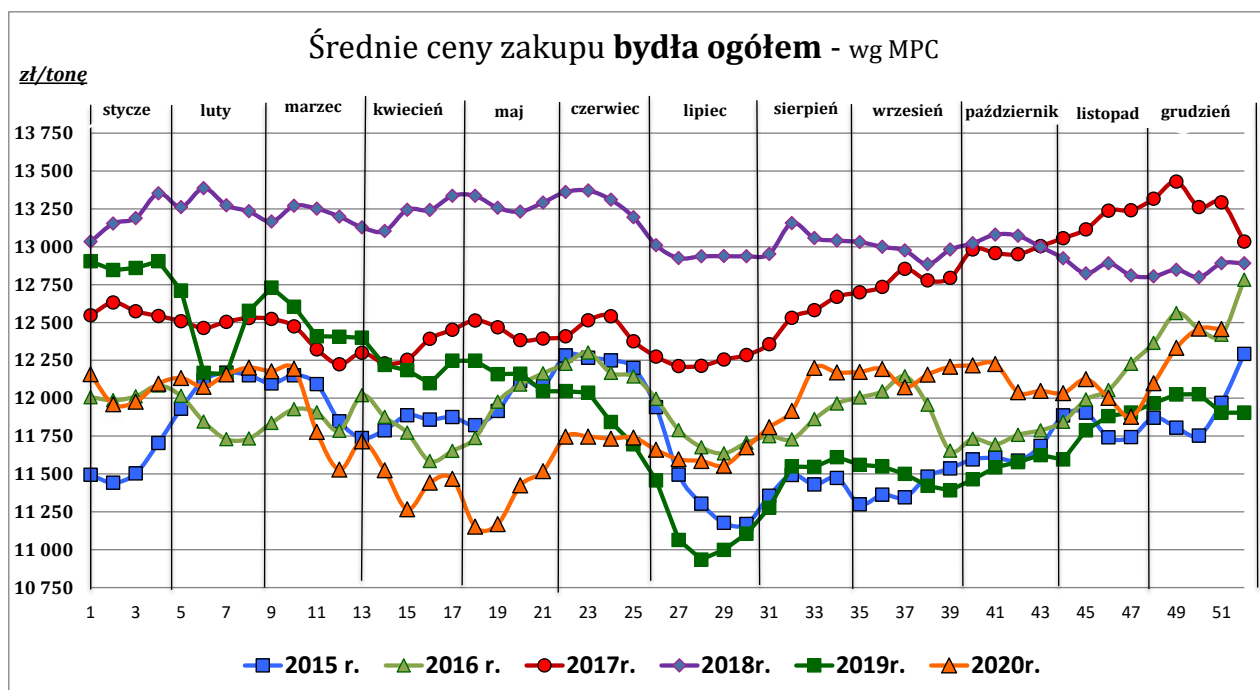
2 Badanie cen zakupu i cen sprzedaży w zakładach mięsnych prowadzone jest na reprezentatywnej próbie. Ceny zakupu rejestrowane są dla klas SEUROP wg Rozporządzenia Parlamentu Europejskiego i Rady (UE) nr 1308/2013 z dnia 17 grudnia 2013 r. ustanawiającego wspólną organizację rynków produktów rolnych oraz uchylającego rozporządzenia Rady (EWG) nr 922/72, (EWG) nr 234/79, (WE) nr 1037/2001 i (WE) nr 1234/2007 (Dz. Urz. UE L 347 z 20.12.2013, z późn. zm.) i wg Rozporządzenia wykonawczego Komisji (UE) 2017/1184 z dnia 20 kwietnia 2017 r. ustanawiającego zasady stosowania rozporządzenia Parlamentu Europejskiego i Rady (UE) nr 1308/2013 w odniesieniu do unijnych skal klasyfikacji tusz wołowych, wieprzowych i baranich oraz raportowania cen rynkowych niektórych kategorii tusz i żywych zwierząt (Dz. Urz. UE L 171 z 04.07.2017) oraz rozporządzenia Ministra Rolnictwa i Rozwoju Wsi z dnia 4 lutego 2009 r. w sprawie szczegółowego sposobu oznaczania klasy jakości handlowej tusz wołowych (Dz. U. Nr 28, poz. 180 z późn. zm.). Ceny zakupu rejestrowane są dla masy poubojowej schłodzonej.

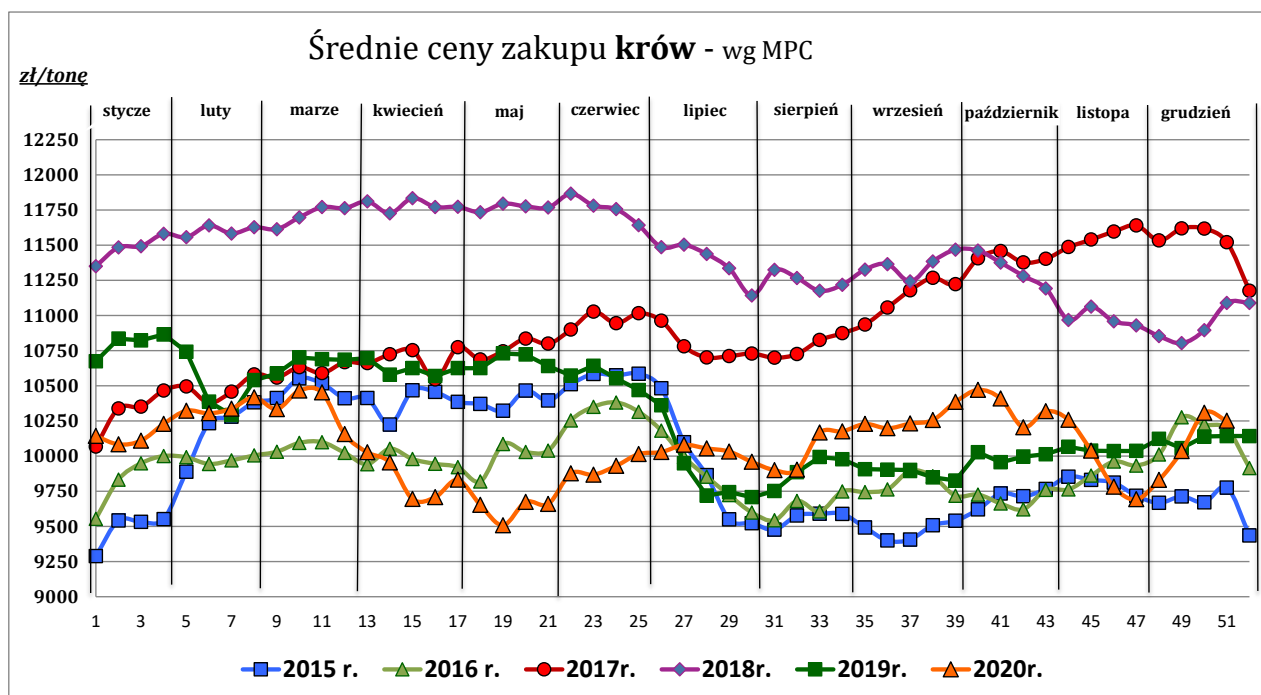
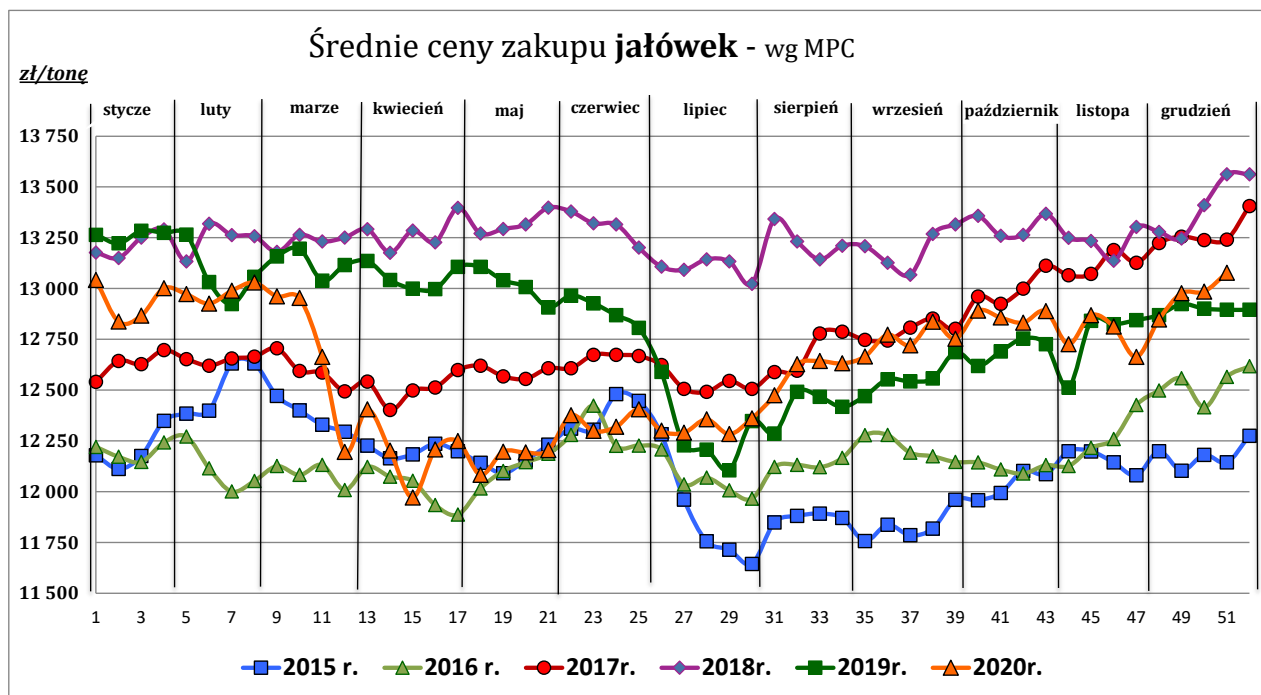
Badanie cen targowiskowych prowadzone jest na targowiskach na których dokonywany jest obrót bydłem a ceny rejestrowane są jako średnie arytmetyczne zrealizowanych transakcji

Wykorzystanie możliwe z dokładnym podaniem źródła

**Z i n t e g r o w a n y S y s t e m
R o l n i c z e j I n f o r m a c j i R y n k o w e j**

** - w.ż. - waga żywa (cenę za wagę żywą wyliczono stosując średnie wskaźniki wydajności rzeźnej uzyskane w Polsce (średnia ważona) w latach 2011-2015: bydło ogółem - 0,518 (było 0,507); byki do 2 lat - 0,533 (było 0,539); byki > 2 lat - 0,533 (było 0,535); wolce - 0,521 (było 0,540); krowy - 0,487 (było 0,465) i jałówki - 0,518 (było 0,516),
 mpc - masa poubojowa ciepła, mps - masa poubojowa schłodzona,
 *** z uwagi na ustawy o obowiązek nieidentyfikowalności danych, ceny nie podano
 Źródło: Zintegrowany System Rolniczej Informacji Rolniczej (ZSRIR – MRiRW)





Źródło: Zintegrowany System Rolniczej Informacji Rynkowej (ZSRIR – MRiRW)

Tablica 2. Zbiorcze zestawienie danych dotyczących zakupu bydła rzeźnego wg makroregionów

MAKROREGION									
Kategoria bydła	Cena zakupu				Średnia tuszy masa cieplej		Zmiana tyg. poziomu uboju [%]	Struktura zakupu	
	wg w.ż. [zł/kg]	dla mpc [zł/tonę]	dla mps [zł/tonę]	Zmiana tyg. [%]	[kg]	Zmiana tyg. [%]		[%]	Zmiana tyg. [w pkt.%]
	20.12.2020	20.12.2020	20.12.2020	20.12.2020	20.12.2020	20.12.2020		20.12.2020	20.12.2020
Centralny									
Bydło ogółem	6,64	12 817	13 074	0,2	318,6	-0,9	-4,4	100,0	-
bydło 8-12 m-cy (Z)	6,56	12 173	12 416	-7,0	211,6	-19,7	9,1	0,1	0,0
byki 12-24 m-ce (A)	7,42	13 929	14 208	1,2	345,6	-1,1	-6,2	39,4	-0,8
byki > 24 m-cy (B)	7,25	13 607	13 880	-0,1	386,7	0,8	-12,9	9,5	-0,9
wolce > 12 m-cy (C)	--	--	--	--	--	--	--	--	--
krowy (D)	5,03	10 328	10 534	-0,1	281,6	-0,1	4,2	30,6	2,5
jałówki > 12 m-cy (E)	6,94	13 391	13 659	1,3	290,5	0,0	-8,2	20,4	-0,8
Południowy									
Bydło ogółem	6,39	12 332	12 578	0,2	311,4	-0,4	3,9	100,0	-
bydło 8-12 m-cy (Z)	6,57	12 193	12 437	-9,3	232,2	-17,0	-51,7	0,2	-0,2
byki 12-24 m-ce (A)	7,25	13 602	13 874	1,0	343,2	-0,4	4,5	34,6	0,2
byki > 24 m-cy (B)	7,21	13 522	13 793	-0,5	377,0	-1,3	9,5	6,9	0,3
wolce > 12 m-cy (C)	--	--	--	--	--	--	--	--	--
krowy (D)	5,02	10 308	10 514	-0,5	284,4	-0,9	5,7	37,4	0,6
jałówki > 12 m-cy (E)	6,68	12 897	13 155	0,2	286,4	0,5	-0,8	20,9	-1,0
Północny									
Bydło ogółem	5,65	10 900	11 118	-2,6	316,3	-0,7	-10,4	100,0	-
bydło 8-12 m-cy (Z)	--	--	--	--	--	--	--	--	--
byki 12-24 m-ce (A)	6,60	12 380	12 627	-1,7	361,8	0,7	-18,8	22,4	-2,3
byki > 24 m-cy (B)	6,98	13 092	13 354	-0,5	412,7	6,2	-28,3	4,6	-1,1
wolce > 12 m-cy (C)	--	--	--	--	--	--	--	--	--
krowy (D)	4,78	9 815	10 011	-2,4	296,2	-0,4	-3,5	60,5	4,3
jałówki > 12 m-cy (E)	6,11	11 797	12 033	0,2	296,5	-2,0	-15,8	12,5	-0,8

*- z uwagi na ustawowy obowiązek nieidentyfikowalności danych, ceny nie podano

** - z uwagi na brak porównywalności w obecnym tygodniu, danych nie podano

Makroregiony skupu bydła oraz sprzedaży wołowiny w cwiértuszach

Nazwa makroregionu	Województwa wchodzące w skład makroregionu
centralny	kujawsko-pomorskie, mazowieckie, łódzkie, wielkopolskie, lubuskie
południowy	lubelskie, małopolskie, podkarpackie, świętokrzyskie, dolnośląskie, opolskie, śląskie
północny	podlaskie, pomorskie, warmińsko-mazurskie, zachodnio-pomorskie

2. Ceny sprzedaży wołowiny w Polsce

Tablica 3. Średnie ceny sprzedaży netto (bez VAT) i struktura sprzedaży ćwierci wołowych w ubojniach bydła (kraj + UE).

TOWAR	CENA [zł/tona]		Zmiana tygodniowa ceny [%]	Struktura sprzedaży			Wielkość sprzedaży zmiana tyg. [%]
	20.12.2020	13.12.2020		20.12.2020	13.12.2020	Zmiana tygodniowa [%]	
POLSKA							
Ćwierci z buhajków do 2 lat - OGÓLEM	13 711	14 098	-2,7	100,00	100,00	--	20,7
ćwierci przednie	12 084	12 192	-0,9	18,00	7,28	147,4	198,5
ćwierci tylne	16 603	16 420	1,1	10,48	19,16	-45,3	-34,0
ćwierci kompensowane	13 696	13 682	0,1	71,51	73,56	-2,8	17,3
Ćwierci z krów rzeźnych - OGÓLEM	10 890	10 886	0,0	100,00	100,00	--	5,6
ćwierci przednie	8 668*	--	--	2,38	2,07	--	--
ćwierci tylne	16 766	15 283	9,7	9,50	11,39	-16,6	-11,9
ćwierci kompensowane	10 317	10 344	-0,3	88,12	86,54	1,8	7,5
CENTRALNY							
Ćwierci z buhajków do 2 lat - OGÓLEM	13 634	13 747	-0,8	100,00	100,00	--	15,4
ćwierci przednie	12 054	12 206	-1,2	3,47	2,23	55,8	79,7
ćwierci tylne	16 740*	--	--	2,58	1,67	--	--
ćwierci kompensowane	13 607	13 733	-0,9	93,95	96,10	-2,2	12,8
Ćwierci z krów rzeźnych - OGÓLEM	10 565	10 551	0,1	100,00	100,00	--	25,8
ćwierci przednie	*--	--	--	0,04	0,00	--	--
ćwierci tylne	--	--	--	0,00	0,00	--	--
ćwierci kompensowane	10 566	10 551	0,1	99,96	100,00	0,0	25,7
POŁUDNIOWY							
Ćwierci z buhajków do 2 lat - OGÓLEM	13 846	14 654,9	-5,5	100,00	100,00	--	36,4
ćwierci przednie	12 079	12 176	-0,8	30,27	12,96	133,5	218,5
ćwierci tylne	16 619	16 419	1,2	16,41	36,35	-54,9	-38,4
ćwierci kompensowane	13 996	14 024	-0,2	53,31	50,69	5,2	43,5
Ćwierci z krów rzeźnych - OGÓLEM	11 351	11 366	-0,1	100,00	100,00	--	-9,7
ćwierci przednie	*--	--	--	1,38	0,00	--	--
ćwierci tylne	*--	*--	--	17,82	20,44	--	--
ćwierci kompensowane	10 302	10 190	1,1	80,80	79,56	1,6	-8,3
PÓLNOCNY							
Ćwierci z buhajków do 2 lat - OGÓLEM	13 198	13 105	0,7	100,00	100,00	--	-20,3
ćwierci przednie	*--	*--	--	2,30	1,22	--	--
ćwierci tylne	*--	*--	--	6,48	7,10	--	--
ćwierci kompensowane	13 002	12 863	1,1	91,22	91,68	-0,5	-20,7
Ćwierci z krów rzeźnych - OGÓLEM	10 832	10 605	2,1	100,00	100,00	--	-0,5
ćwierci przednie	*--	*--	--	8,64	8,88	--	--
ćwierci tylne	*--	*--	--	15,77	14,12	--	--
ćwierci kompensowane	9 678	10 189	-5,0	75,59	77,01	-1,8	-2,3

* - z uwagi na ustawy o obowiązek nieidentyfikowalności danych, ceny nie podano.

Makroregiony skupu bydła oraz sprzedaży wołowiny w ćwiercuszach

Nazwa makroregionu	Województwa wchodzące w skład makroregionu
centralny	kujawsko-pomorskie, mazowieckie, łódzkie, wielkopolskie, lubuskie
południowy	lubelskie, małopolskie, podkarpackie, świętokrzyskie, dolnośląskie, opolskie, śląskie
północny	podlaskie, pomorskie, warmińsko-mazurskie, zachodnio-pomorskie

Wykorzystanie możliwe z dokładnym podaniem źródła

Z i n t e g r o w a n y S y s t e m
R o l n i c z e j I n f o r m a c j i R y n k o w e j

Tablica 4. Średnie ceny sprzedaży netto (bez VAT) elementów mięsa wołowego (kraj+ UE) w okresie: 14.12 – 20.12.2020 r.

Makroregion	Cena sprzedaży [zł/tonę]		Tygodniowa zmiana ceny [%]	
	rostbef z/k	udziec b/k	rostbef z/k	udziec b/k
Ogółem kraj	25 909	24 649	-12,1	2,4
Południowo-zachodni	*	*	--	--
Wielkopolski	25 524	26 165	-13,8	5,2
Północno-zachodni	*	*	--	--
Północno-wschodni	--	*	--	--
Mazowiecko-łódzki	*	21 564	--	-0,5
Kujawski	--	--	--	--
Wschodni-dolny	29 977	24 571	0,3	1,5
Południowo-środkowy	*	22 752	--	--

* - z uwagi na ustawowy wymóg nieidentyfikowalności danych, ceny nie podano

3. Ceny bydła żywego³ w Polsce

3.1 Ceny cieląt i młodego bydła opasowego w handlu hurtowym

Tablica 5. Średnie ceny zakupu cieląt płci męskiej oraz młodego bydła opasowego

Kategoria bydła	Jednostka	Cena zakupu			Zmiana ceny	
		20.12.2020	13.12.2020	22.12.2019	tyg. [%]	roczna [%]
Byczki od 8 dni do 4 tygodni - typ mleczny	zł/szt	600,73	598,13	584,05	0,4	2,9
Byczki od 8 dni do 4 tygodni - typ mięsny	zł/szt	875,86	854,90	880,81	2,5	-0,6
Młode bydło opasowe 6-12 m-cy	zł/kg w.ż.	nld	nld	--	--	--

* - prezentowane ceny są cenami netto (bez VAT)

nld - niewystarczająca liczba danych do prezentacji

³ - W handlu hurtowym bydlęciem żywym badane ceny byczków od 8 dni do 4 tygodni dotyczą cieląt przeznaczonych do dalszego chowu pochodzących od bydła ras mlecznych w przypadku typu mlecznego oraz od bydła ras mięsnych, ogólnoużytkowych i krzyżówek z rasami mięsnymi w przypadku typu mięsnego

- W handlu targowiskowym monitorowane są występujące na tym rynku kategorie bydła

Wykorzystanie możliwe z dokładnym podaniem źródła

**Z i n t e g r o w a n y S y s t e m
R o l n i c z e j I n f o r m a c j i R y n k o w e j**

3.2 Ceny bydła na targowiskach

Tablica 6. Średnie krajowe ceny bydła uzyskane w transakcjach targowiskowych

Kategoria informacji	Tydzień		Zmiana
	2020.12.18	2020.12.11	tygodniowa [%]
<u>cielęta 60-100 kg</u>			
cena min. w zł/kg	--	--	--
cena max. w zł/kg	--	--	--
<i>cena średnia w zł/kg</i>	*	*	--
szacunkowa podaż w szt	--	--	--
szacunkowa sprzedaż w szt	--	--	--
wsk. warunków atmosferycznych *	--	--	--
<u>młode bydło opasowe</u>			
cena min. w zł/kg	--	--	--
cena max. w zł/kg	--	--	--
<i>cena średnia w zł/kg</i>	*	*	--
szacunkowa podaż w szt	--	--	--
szacunkowa sprzedaż w szt	--	--	--
wsk. warunków atmosferycznych *	--	--	--
<u>krowy wybrakowane</u>			
cena min. w zł/kg	--	--	--
cena max. w zł/kg	--	--	--
<i>cena średnia w zł/kg</i>	*	*	--
szacunkowa podaż w szt	--	--	--
szacunkowa sprzedaż w szt	--	--	--
wsk. warunków atmosferycznych *	--	--	--

** - wsk. war. atmosferycznych zawiera się między liczbą 1 a 3 i jest średnią arytmetyczną z zanotowanych na targowiskach w dniu badań, jednego z trzech stopni pogody: 1-zła, 2-przeciętna i 3-dobra.

* - z uwagi na ustawowy wymóg nieidentyfikowalności danych, ceny nie podano

Metodyka badań targowiskowych

Notowania cen bydła na targowiskach realizowane są w 13 województwach w kraju (oprócz⁴: lubuskiego, opolskiego i zachodnio-pomorskiego) na maksymalnie 90 reprezentatywnych targowiskach.

Pod pojęciem targowisko rozumiany jest zorganizowany rynek lokalny, którego dominującymi uczestnikami są okoliczni producenci rolni.

Prezentowane ceny są cenami średnimi arytmetycznymi obliczonymi z odnotowanej liczby zawartych transakcji, tylko dla bydła w określonym wieku i przedziale wagowym:

1. cielęta do chowu lub na rzeź o wadze 60 – 100 kg, zarówno buhajki jak i jałówki,
2. młode bydło opasowe od 6 do 12 miesięcy,
3. krowy wybrakowane po selekcji i starsze powyżej 6 lat

Zestawienie cen dotyczy ostatniego tygodnia, natomiast na poszczególnych targowiskach badania cen dokonywane są raz w tygodniu, raz na dwa tygodnie lub raz w miesiącu (w zwyczajowo przyjęty dzień targowy lub w jeden z kilku dni targowych).

Obroty na tych rynkach mają charakter lokalny.

Notowań cen dokonują pracownicy Ośrodków Doradztwa Rolniczego

Uwaga:

Analiza handlu zagranicznego za okres I-X 2020r. (dane wstępne) **oraz uboje bydła w okresie: styczeń – październik 2020 r.** są zamieszczone w wersji EXCEL biuletynu.

Biuletyn „*Rynek wołowiny i cielęciny*” ukazuje się w każdy czwartek.

Informacje zamieszczane w tym biuletynie przekazywane są przez współpracujące z nami podmioty na podstawie Ustawy o badaniach rynkowych z dn. 30 marca 2001r.

Wydawca:

Ministerstwo Rolnictwa i Rozwoju Wsi,
Departament Przetwórstwa i Rynków Rolnych
ul. Wspólna 30, 00-930 Warszawa,
tel. (022) 623-16-33, fax (022) 623-27-06

Internet: <http://www.minrol.gov.pl>, E-mail: biuletyn@minrol.gov.pl

Autor: Anna Pankiewicz tel. (022) 623-16-33 E-mail: Anna.Pankiewicz@minrol.gov.pl

⁴ w w/w województwach bydło w handlu targowiskowym nie występuje bądź ma charakter incydentalny