

Meldunki epidemiologiczne

Zachorowania i podejrzenia zachorowań na grypę w Małopolsce

Sekcja Budżetu Zadaniowego, Planowania i Analiz – Wojewódzka Stacja Sanitarno-Epidemiologiczna w Krakowie

Rok: 2023

Miesiąc: czerwiec

Numer: 6D (24)

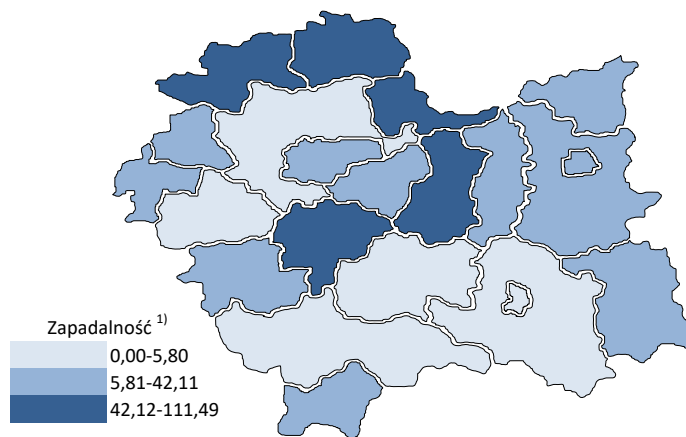
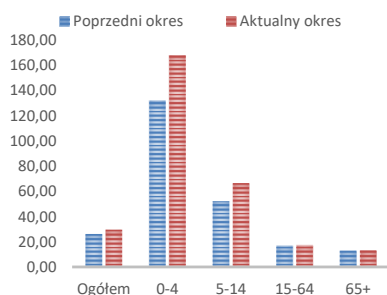
Okres: 23-30 czerwca

Analiza za okres od 23 do 30 czerwca 2023 r.

Zachorowania i podejrzenia zachorowań na grypę w okresie od 23 do 30 czerwca 2023 r. wg wieku i powiatów

Powiat	Ogółem			Wiek (ukończone lata)							
	liczba	zapadalność ¹⁾	wzrost /spadek zapadalności ^{2,3)}	0-4		5-14		15-64		65+	
				liczba	zapadalność ¹⁾	liczba	zapadalność ¹⁾	liczba	zapadalność ¹⁾	liczba	zapadalność ¹⁾
MAŁOPOLSKA	8 203	29,90	3,74	2 358	167,83	2 041	66,62	3 145	17,41	659	13,45
bocheński	638	74,62	-28,57	189	394,67	200	187,34	198	35,51	51	35,70
brzeski	225	30,63	-26,78	57	153,23	51	58,70	102	20,94	15	12,16
chrzanowski	96	10,02	2,74	20	53,17	19	19,83	48	7,77	9	4,35
dąbrowski	164	35,46	-0,12	50	225,71	44	88,71	52	16,70	18	22,69
gorlicki	267	31,55	-0,46	98	240,57	52	52,23	98	17,73	19	12,40
m. Kraków	2 706	42,11	11,77	756	229,83	603	104,54	1 160	27,17	187	14,95
krakowski	45	1,87	-7,02	0	0,00	0	0,00	38	2,41	7	1,77
limanowski	61	5,80	5,47	27	39,78	15	10,53	16	2,31	3	2,02
miechowski	361	96,01	1,18	83	511,59	79	205,30	154	64,85	45	53,69
myślenicki	843	81,35	47,49	278	467,26	241	181,03	289	42,10	35	22,25
Nowy Sącz i nowosądecki	34	1,44	1,44	14	10,25	6	1,99	13	0,84	1	0,27
nowotarski	18	1,18	1,18	9	11,32	2	1,11	6	0,59	1	0,41
olkuski	933	109,16	33,34	250	714,45	228	264,50	354	64,95	101	53,58
oświęcimski	303	25,37	15,23	77	143,96	71	55,56	120	15,53	35	14,54
proszowicki	377	111,49	-0,04	101	640,54	102	286,71	138	62,63	36	54,16
suski	200	30,07	15,47	44	132,18	57	72,60	79	17,97	20	17,60
Tarnów i tarnowski	554	22,96	-8,58	196	178,27	203	78,28	112	7,03	43	9,53
wadowicki	0	0,00	0,00	0	0,00	0	0,00	0	0,00	0	0,00
wielicki	190	16,72	-9,53	51	75,98	29	19,32	94	12,54	16	9,44
tatrzański	188	35,30	-0,32	58	218,70	39	65,11	74	21,17	17	17,59

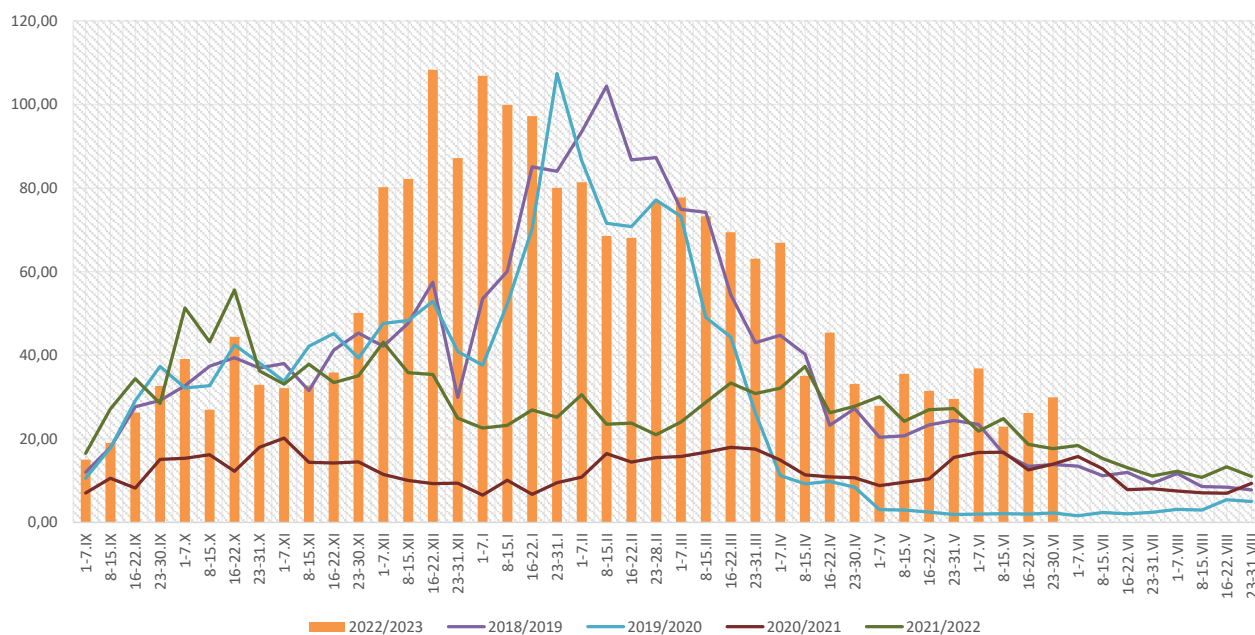
ZAPADALNOŚĆ¹⁾
W OKRESIE OD 23 DO 30
CZERWCA 2023 R. ORAZ
W POPRZEDNIM OKRESIE
SPRAWOZDAWCZYM³⁾
WG WIEKU



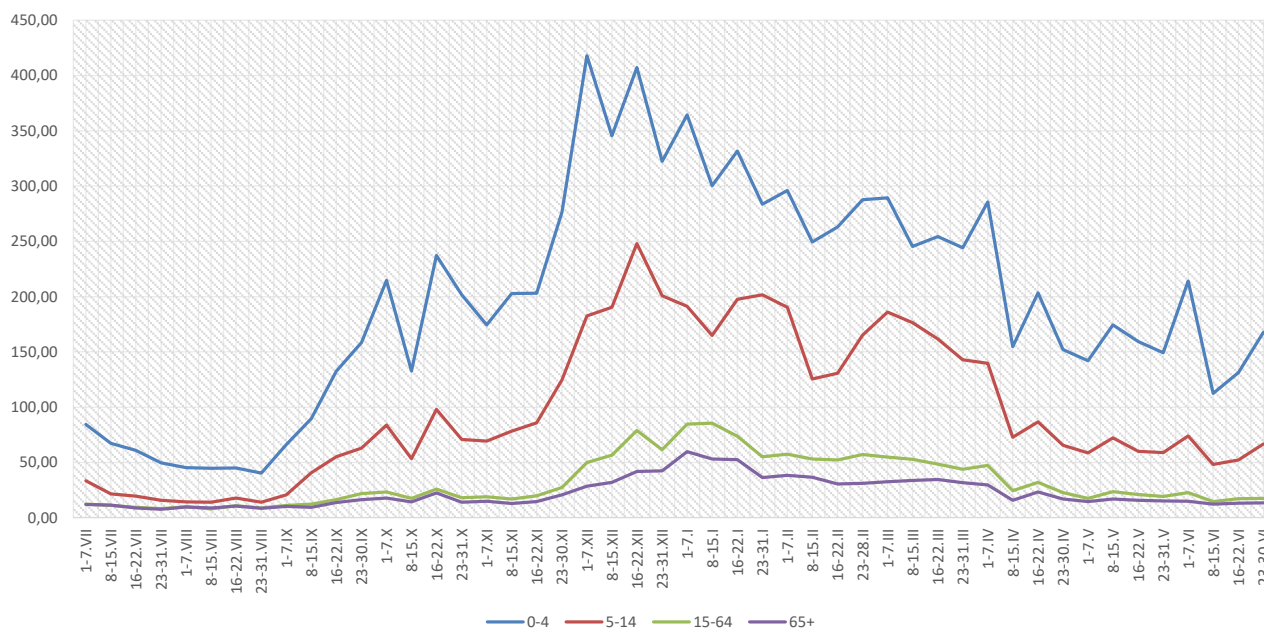
Objaśnienia:

- 1) Przeciętna dzienna zapadalność na 100 tys. ludności wg stanu w dniu 31 grudnia 2022 r.
- 2) Różnica w stosunku do poprzedniego okresu sprawozdawczego.
- 3) Okres od 16 do 22 czerwca 2023 r.

Zapadalność ¹⁾ na grypę i podejrzenia grypy w sezonie epidemicznym 2022/2023 w porównaniu z poprzednimi sezonami wg okresowych meldunków



Zapadalność ¹⁾ na grypę i podejrzenia grypy w okresie od 1 lipca 2022 r. do 30 czerwca 2023 r. wg wieku i okresowych meldunków

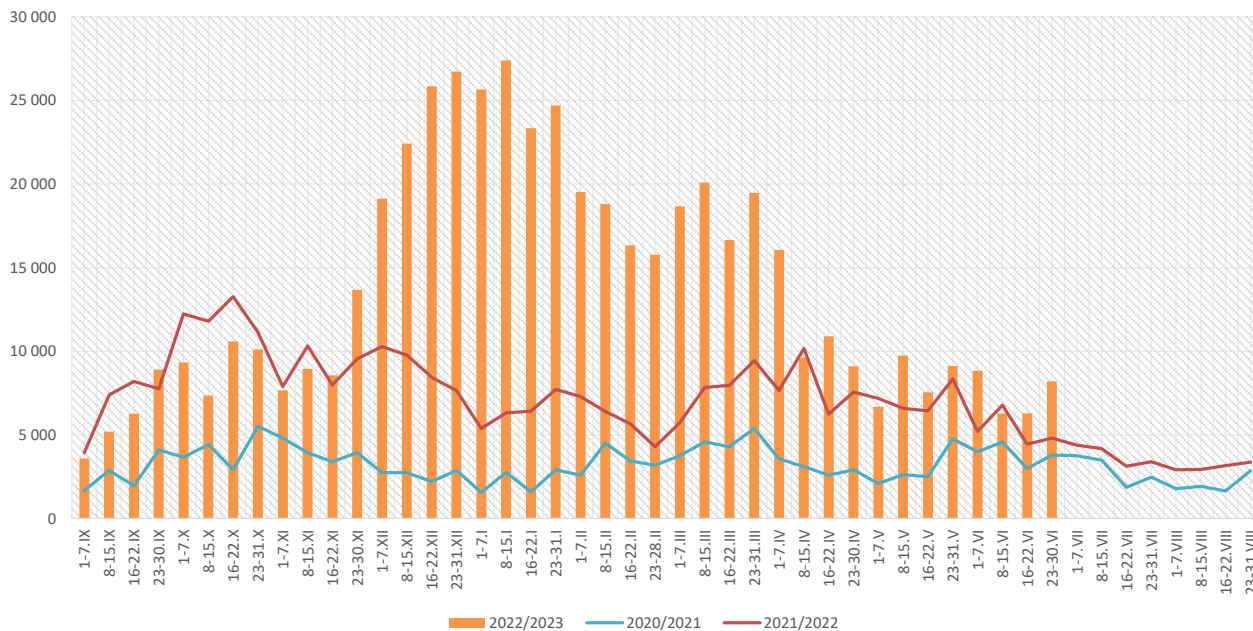


Objaśnienia:

1) Przeciętna dzienna zapadalność na 100 tys. ludności, przy czym ludność wg stanu w dniu:

- 31 grudnia 2021 r. dla meldunków z okresu do 31 grudnia 2022 r.,
- 30 czerwca 2022 r. dla meldunków z okresu od 1 stycznia 2023 r. do 30 kwietnia 2023 r.,
- 31 grudnia 2022 r. dla meldunków z okresu od 1 maja 2023 r.

Zachorowania i podejrzenia zachorowań na grypę w sezonie epidemicznym 2022/2023 w porównaniu z poprzednimi sezonami wg okresowych meldunków



Skierowani do szpitala z powodu grypy lub podejrzenia grypy w okresie od 23 do 30 czerwca 2023 r. wg przyczyn i powiatów								
Powiat	Ogółem		Przyczyny skierowania do szpitala ¹⁾					
			objawy ze strony układu krążenia		objawy ze strony układu oddechowego		inne przyczyny	
	liczba	% ²⁾	liczba	% ³⁾	liczba	% ³⁾	liczba	% ³⁾
MAŁOPOLSKA	19	0,23%	0	0,0%	15	78,9%	4	21,1%
bocheński	3	0,47%			3	100,0%		
brzeski								
chrzanowski								
dąbrowski								
gorlicki	1	0,37%			1	100,0%		
m. Kraków	8	0,30%			7	87,5%	1	12,5%
krakowski	1	2,22%			1	100,0%		
limanowski								
miechowski								
myślenicki								
Nowy Sącz i nowosądecki								
nowotarski								
olkuski	2	0,21%			2	100,0%		
oświęcimski								
proszowicki								
suski								
Tarnów i tarnowski	3	0,54%					3	100,0%
wadowicki								
wielicki	1	0,53%			1	100,0%		
tatrzański								

Objaśnienia:

- 1) Jedna osoba może być wykazana w kilku rubrykach.
- 2) W stosunku do ogółu zgłoszonych zachorowań i podejrzeń zachorowań na grypę.
- 3) W stosunku do ogółu osób skierowanych do szpitala z powodu grypy lub podejrzenia grypy.

Zgony z powodu grypy i podejrzeń grypy w okresie od 23 do 30 czerwca 2023 r. wg wieku i powiatów

Powiat	Ogółem	Wiek (ukończone lata)			
		0-4	5-14	15-64	65+
MAŁOPOLSKA	-	-	-	-	-
bocheński	-	-	-	-	-
brzeski	-	-	-	-	-
chrzanowski	-	-	-	-	-
dąbrowski	-	-	-	-	-
gorlicki	-	-	-	-	-
m. Kraków	-	-	-	-	-
krakowski	-	-	-	-	-
limanowski	-	-	-	-	-
miechowski	-	-	-	-	-
myślenicki	-	-	-	-	-
Nowy Sącz i nowosądecki	-	-	-	-	-
nowotarski	-	-	-	-	-
olkuski	-	-	-	-	-
oświęcimski	-	-	-	-	-
proszowicki	-	-	-	-	-
suski	-	-	-	-	-
Tarnów i tarnowski	-	-	-	-	-
wadowicki	-	-	-	-	-
wielicki	-	-	-	-	-
tatrzański	-	-	-	-	-

Źródła danych:

Liczby zachorowań, podejrzeń zachorowań oraz zgonów: Dane z okresowych, zbiorczych „Meldunków o zachorowaniach i podejrzeniach zachorowań na grypę”, nadsyłanych do powiatowych stacji sanitarno-epidemiologicznych przez wszystkie jednostki ochrony zdrowia, do których zgłosili się chorzy, oraz dane ze zgłoszeń zgonów nadsyłanych do powiatowych i/lub wojewódzkich stacji sanitarno-epidemiologicznych przez lekarzy, przesyłane przez wojewódzkie stacje sanitarno-epidemiologiczne w formie zagregowanej do Zakładu Epidemiologii NIZP-PZH.

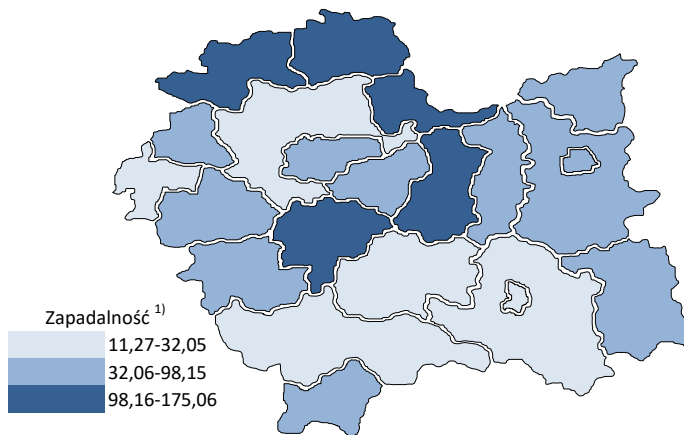
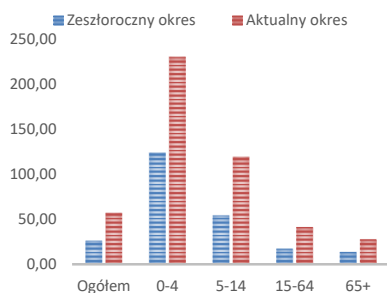
W "Meldunkach" - zgodnie z definicją grypy przyjętą na potrzeby nadzoru nad chorobami zakaźnymi w krajach Unii Europejskiej (Dz.U. L 262 z 27.9.2012) - wykazuje się grypę (rozpoznaną klinicznie i/lub laboratoryjnie) oraz wszystkie rozpoznane klinicznie zachorowania grypopodobne i ostre zakażenia dróg oddechowych spełniające kryteria definicji.

Analiza za okres od 1 stycznia do 30 czerwca 2023 r.

Zachorowania i podejrzenia zachorowań na grypę w okresie od 1 stycznia do 30 czerwca 2023 r. wg wieku i powiatów

Powiat	Ogółem		Wiek (ukończone lata)							
			0-4		5-14		15-64		65+	
	liczba	zapadalność ¹⁾	liczba	zapadalność ¹⁾	liczba	zapadalność ¹⁾	liczba	zapadalność ¹⁾	liczba	zapadalność ¹⁾
MAŁOPOLSKA	354 841	57,17	73 015	229,70	82 598	119,16	168 687	41,27	30 541	27,55
bocheński	27 857	144,00	5 961	550,18	7 238	299,65	12 294	97,46	2 364	73,15
brzeski	15 995	96,24	2 874	341,47	3 547	180,45	7 809	70,86	1 765	63,23
chrzanowski	6 979	32,21	980	115,15	1 652	76,20	3 758	26,89	589	12,59
dąbrowski	10 270	98,15	2 350	468,88	3 012	268,40	4 045	57,41	863	48,09
gorlicki	15 766	82,34	3 190	346,12	3 933	174,59	7 396	59,15	1 247	35,96
m. Kraków	97 458	67,03	21 612	290,40	16 490	126,36	53 847	55,75	5 509	19,46
krakowski	11 740	21,60	2 083	73,68	2 634	38,25	5 253	14,72	1 770	19,79
limanowski	2 683	11,27	591	38,48	804	24,94	1 138	7,25	150	4,46
miechowski	13 488	158,56	2 343	638,30	3 100	356,07	6 430	119,68	1 615	85,16
myślenicki	24 550	104,71	6 003	445,96	6 959	231,04	10 180	65,55	1 408	39,56
Nowy Sącz i nowosądecki	17 145	32,05	4 049	131,02	4 436	64,90	7 195	20,44	1 465	17,51
nowotarski	4 528	13,16	872	48,49	1 256	30,70	2 007	8,73	393	7,09
olkuski	24 758	128,02	4 592	580,02	5 689	291,70	11 634	94,34	2 843	66,67
oświęcimski	8 125	30,07	1 613	133,29	2 407	83,26	3 291	18,83	814	14,95
proszowicki	13 393	175,06	2 448	686,19	3 586	445,52	5 905	118,45	1 454	96,69
suski	10 204	67,82	1 749	232,23	2 746	154,59	4 487	45,12	1 222	47,53
Tarnów i tarnowski	23 359	42,78	4 794	192,72	6 345	108,14	9 945	27,59	2 275	22,29
wadowicki	10 897	38,14	1 945	132,86	3 299	97,56	4 657	24,74	996	20,32
wielicki	10 130	39,40	1 750	115,24	1 987	58,52	5 109	30,12	1 284	33,50
tatrzański	5 516	45,78	1 216	202,66	1 478	109,07	2 307	29,18	515	23,55

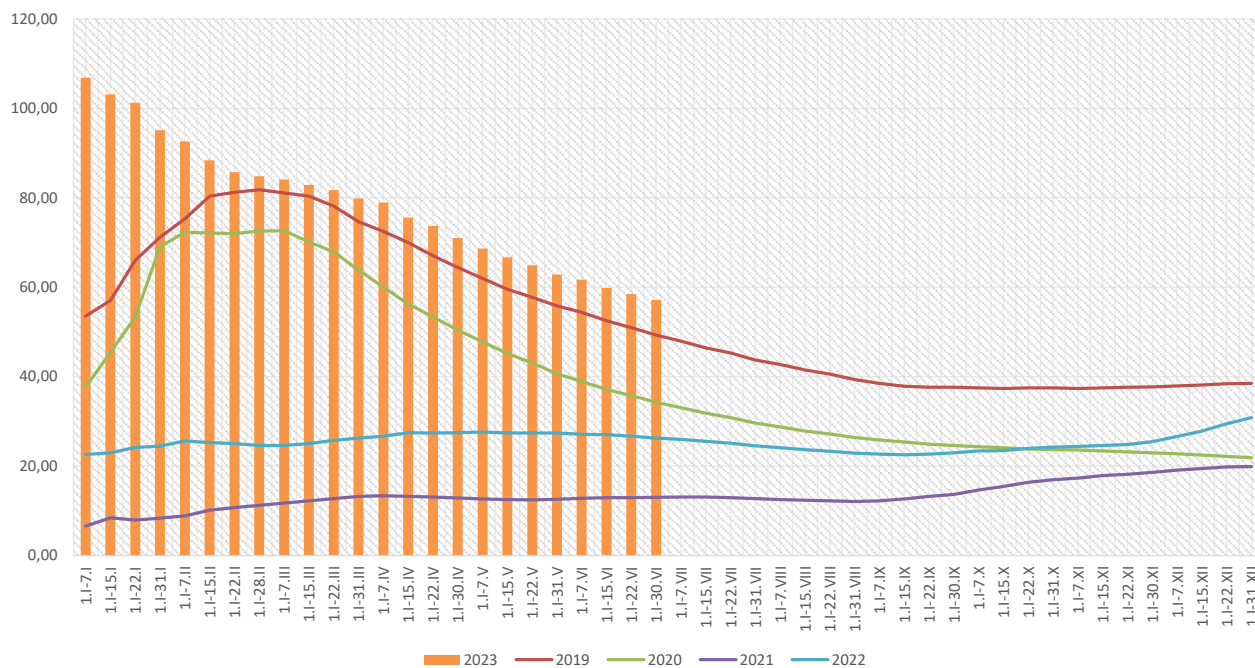
ZAPADALNOŚĆ¹⁾
W OKRESIE OD 1 STYCZNIA
DO 30 CZERWCA 2023 R.
ORAZ W ANALOGICZNYM
OKRESIE ROKU
POPRIEDZNIEGO WG WIEKU



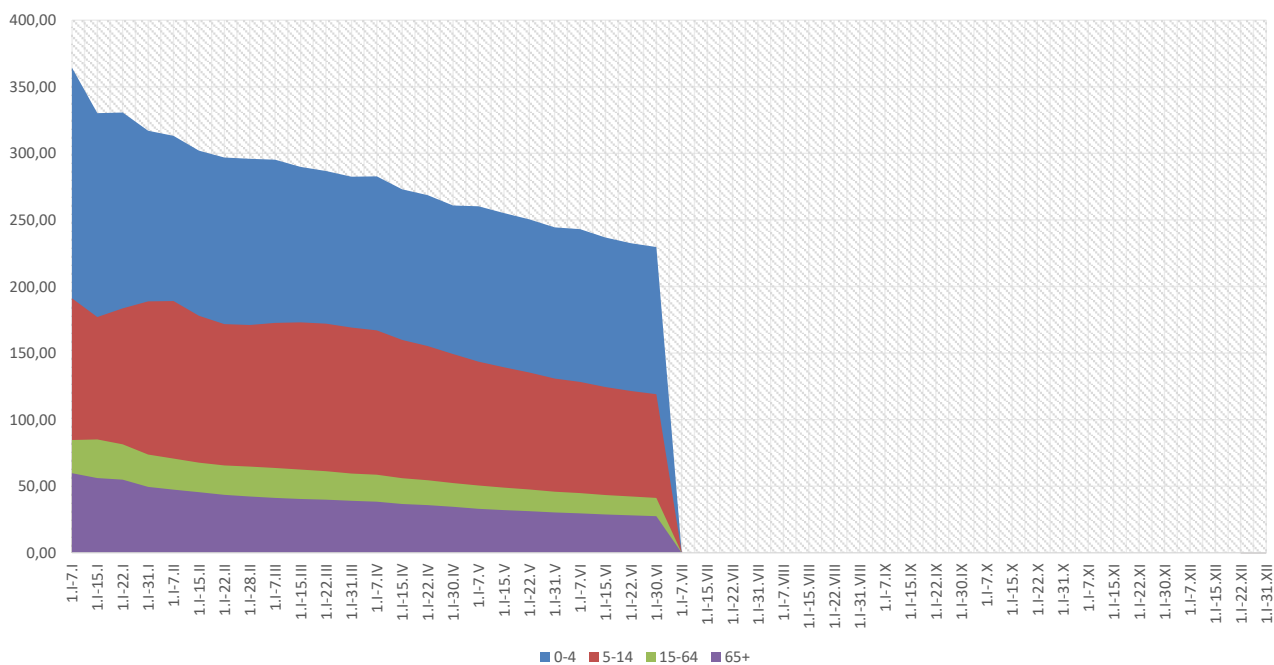
Objaśnienia:

1) Przeciętna dzienna zapadalność na 100 tys. ludności wg stanu w dniu 31 grudnia 2022 r.

Zapadalność ¹⁾ na grypę i podejrzenia grypy w roku 2023 narastająco w porównaniu z poprzednimi latami



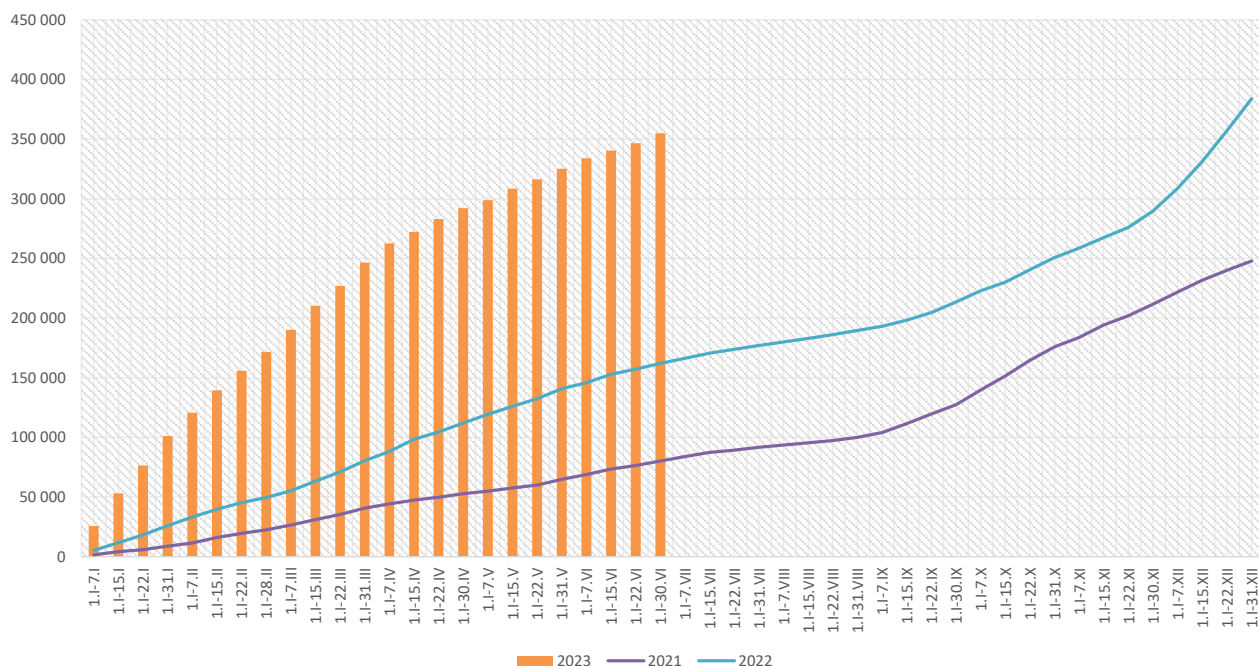
Zapadalność ¹⁾ na grypę i podejrzenia grypy w roku 2023 narastająco wg wieku



Objaśnienia:

1) Przeciętna dzienna zapadalność na 100 tys. ludności wg stanu w dniu 31 grudnia 2022 r.

Zachorowania i podejrzenia zachorowań na gripę w roku 2023 narastająco w porównaniu z poprzednimi latami



Skierowani do szpitala z powodu grypy lub podejrzenia grypy w okresie od 1 stycznia do 30 czerwca 2023 r. wg przyczyn i powiatów								
Powiat	Ogółem		Przyczyny skierowania do szpitala ¹⁾					
			objawy ze strony układu krążenia		objawy ze strony układu oddechowego		inne przyczyny	
	liczba	% ²⁾	liczba	% ³⁾	liczba	% ³⁾	liczba	% ³⁾
MAŁOPOLSKA	1 646	0,46%	16	1,0%	1 460	88,7%	244	14,8%
bocheński	90	0,32%			90	100,0%		
brzeski	138	0,86%			138	100,0%		
chrzanowski	1	0,01%			1	100,0%		
dąbrowski	71	0,69%			37	52,1%	34	47,9%
gorlicki	33	0,21%	2	6,1%	23	69,7%	8	24,2%
m. Kraków	285	0,29%	9	3,2%	253	88,8%	76	26,7%
krakowski	31	0,26%			28	90,3%	7	22,6%
limanowski	6	0,22%			6	100,0%		
miechowski	13	0,10%			13	100,0%		
myślenicki	32	0,13%			32	100,0%		
Nowy Sącz i nowosądecki	257	1,50%			257	100,0%		
nowotarski	21	0,46%			20	95,2%	18	85,7%
olkuski	48	0,19%			48	100,0%		
oświęcimski	54	0,66%			11	20,4%	43	79,6%
proszowicki	14	0,10%	1	7,1%	13	92,9%		
suski	58	0,57%	4	6,9%	52	89,7%	2	3,4%
Tarnów i tarnowski	56	0,24%			7	12,5%	49	87,5%
wadowicki	319	2,93%			319	100,0%		
wielicki	96	0,95%			89	92,7%	7	7,3%
tatrzański	23	0,42%			23	100,0%		

Objaśnienia:

- 1) Jedna osoba może być wykazana w kilku rubrykach.
- 2) W stosunku do ogółu zgłoszonych zachorowań i podejrzeń zachorowań na gripę.
- 3) W stosunku do ogółu osób skierowanych do szpitala z powodu grypy lub podejrzenia grypy.

Zgony z powodu grypy i podejrzeń grypy w okresie od 1 stycznia do 30 czerwca 2023 r. wg wieku i powiatów					
Powiat	Ogółem	Wiek (ukończone lata)			
		0-4	5-14	15-64	65+
MAŁOPOLSKA	10	-	-	2	8
bocheński	-	-	-	-	-
brzeski	-	-	-	-	-
chrzanowski	3	-	-	-	3
dąbrowski	-	-	-	-	-
gorlicki	-	-	-	-	-
m. Kraków	3	-	-	1	2
krakowski	2	-	-	-	2
limanowski	1	-	-	-	1
miechowski	-	-	-	-	-
myślenicki	-	-	-	-	-
Nowy Sącz i nowosądecki	-	-	-	-	-
nowotarski	-	-	-	-	-
olkuski	-	-	-	-	-
oświęcimski	-	-	-	-	-
proszowicki	-	-	-	-	-
suski	-	-	-	-	-
Tarnów i tarnowski	-	-	-	-	-
wadowicki	-	-	-	-	-
wielicki	1	-	-	1	-
tatrzański	-	-	-	-	-

wykonał: Adrian Papis

Źródła danych:

Liczby zachorowań, podejrzeń zachorowań oraz zgonów: Dane z okresowych, zbiorczych „Meldunków o zachorowaniach i podejrzaniach zachorowań na grypę”, nadsyłanych do powiatowych stacji sanitarno-epidemiologicznych przez wszystkie jednostki ochrony zdrowia, do których zgłosili się chorzy, oraz dane ze zgłoszeń zgonów nadsyłanych do powiatowych i/lub wojewódzkich stacji sanitarno-epidemiologicznych przez lekarzy, przesyłane przez wojewódzkie stacje sanitarno-epidemiologiczne w formie zagregowanej do Zakładu Epidemiologii NIZP-PZH.

W "Meldunkach" - zgodnie z definicją grypy przyjętą na potrzeby nadzoru nad chorobami zakaźnymi w krajach Unii Europejskiej (Dz.U. L 262 z 27.9.2012) - wykazuje się grypę (rozpoznaną klinicznie i/lub laboratoryjnie)

oraz wszystkie rozpoznane klinicznie zachorowania grypopodobne i ostre zakażenia dróg oddechowych spełniające kryteria definicji.