

**Komenda Miejska  
Państwowej Straży Pożarnej  
w Tychach**

**MOK.0361.1.2023**



**RAPORT Z NAJWAŻNIEJSZYCH DZIAŁAŃ SYSTEMU  
RATOWNICZO-GAŚNICZEGO REALIZOWANYCH  
W 2022 ROKU NA TERENIE MIASTA TYCHY I POWIATU  
BIERUŃSKO – LĘDZIŃSKIEGO**

**OTRZYMUJĄ:**

1. PREZYDENT, BURMISTRZ, WÓJT (MIASTA, GMINY)
  - TYCHY,
  - BIERUŃ,
  - BOJSZOWY,
  - CHEŁM ŚLĄSKI,
  - IMIELIN,
  - LĘDZINY,
2. STAROSTA BIERUŃSKO – LĘDZIŃSKI
3. RADA POWIATU BIERUŃSKO – LĘDZIŃSKIEGO,
4. RADA MIASTA (GMINY)
  - BIERUŃ,
  - BOJSZOWY,
  - CHEŁM ŚLĄSKI,
  - IMIELIN,
  - LĘDZINY,
  - TYCHY,
5. WYDZIAŁ BEZPIECZEŃSTWA I ZARZĄDZANIA KRYZYSOWEGO URZĘDU MIASTA TYCHY
6. WYDZIAŁ ZARZĄDZANIA KRYZYSOWEGO, SPRAW OBRONNYCH I ZDROWIA STAROSTWA POWIATU BIERUŃSKO - LĘDZIŃSKIEGO
7. ZOSP RP Powiatu Bieruńsko – Lędzińskiego

Tychy, 27 stycznia 2023 roku

## 1. DZIAŁANIA RATOWNICZO – GAŚNICZE

W 2022 roku na terenie miasta Tychy oraz powiatu Bieruńsko – Łędzińskiego prowadziliśmy działania ratowniczo – gaśnicze **2768** razy, co w porównaniu z 2021 rokiem – daje o **31** interwencji mniej.

Porównanie w zakresie ilościowym wyjazdów do działań ratowniczo – gaśniczych w obszarze operacyjnym Komendy Miejskiej Państwowej Straży Pożarnej w Tychach z uwzględnieniem lat poprzednich przedstawiam poniżej:

ROK	MIASTO TYCHY	POWIAT BIERUŃSKO – ŁĘDZIŃSKI	RAZEM
<b>2022</b>	<b>1724</b>	<b>1044</b>	<b>2768</b>
2021	1772	1027	2799
2020	2525	934	3459
2019	1643	961	2604
2018	1653	1027	2680
2017	1535	988	2523
2016	1596	898	2494
2015	1679	1286	2965
2014	1396	998	2394
2013	1241	871	2112
2012	1354	1065	2419
2011	1391	814	2205

Porównanie wyjazdów według rodzaju zdarzenia z podziałem na Pożary, Miejskowe Zagrożenia oraz Alarmy Fałszywe z uwzględnieniem lat poprzednich:

ROK	POŻARY	MIEJSCOWE ZAGROŻENIA	ALARMY FAŁSZYWE	RAZEM
<b>2022</b>	<b>443</b>	<b>2046</b>	<b>279</b>	<b>2768</b>
2021	363	2168	268	2799
2020	453	2732	274	3459
2019	475	1764	365	2604
2018	510	1829	341	2680
2017	476	1736	311	2523
2016	517	1763	214	2494
2015	739	2017	209	2965
2014	619	1613	162	2394
2013	528	1494	90	2112
2012	777	1535	107	2419
2011	916	1211	78	2205

Corocznie liczba wyjazdów - do pożarów, miejscowych zagrożeń, a także tych zgłoszeń które okazały się alarmami fałszywymi – stale się zmienia. Od wielu lat możemy zauważyć, że kategoria tak zwanych miejscowych zagrożeń nieporównywalnie przewyższa kategorię pożarów. Takie finalne podsumowanie nie jest zaskoczeniem, ponieważ zakres zdarzeń kwalifikujących się statystycznie do kategorii miejscowych zagrożeń każdego roku zwiększa się, co jest wynikiem pojawiania się nowych dziedzin ratowniczych związanych z rozwojem cywilizacyjnym i przemysłowym.

W 2022 roku odnotowaliśmy dużą liczbę miejscowych zagrożeń, która to liczba zmalała w porównaniu z rokiem 2021 o 122 zdarzenia, natomiast w porównaniu do roku 2019 jest wyższa o 282 zdarzenia. Spowodowane jest to między innymi występowaniem w rejonie operacyjnym Komendy intensywnych opadów deszczu powodujących zalania budynków, posesji, dróg, a także przyborów wód jak i silnymi wiatrami a związku z tym występowaniem dużej ilości wiatrołomów. Taka duża liczba zdarzeń jest też spowodowana sytuacją polityczną za wschodnią granicą i trwającą tam wojną. Komenda Miejska PSP w Tychach w 2022 roku prowadziła działania związane transportem uchodźców z Ukrainy do miejsc zakwaterowania dodatkowo w Komendzie Miejskiej PSP w Tychach utworzono centrum logistyczne, magazynowe oraz przeładunkowe skąd dystrybuowane były koce, poduszki, pościel, łóżka, śpiwory, karimaty, ręczniki. Jednostki OSP z powiatu bieruńsko – lędzińskiego wykonywały zadania związane z dystrybucją w/w środków oraz część z nich przygotowana była na przyjęcie ew. uchodźców.

Komenda Miejska PSP w Tychach wraz z jednostkami OSP dostarczała środki do urzędów miast i gmin oraz do starostwa powiatowego jak i do innych jednostek organizacyjnych PSP w celu dalszej dystrybucji dla potrzebujących uchodźców.

Łącznie w 2022 roku odnotowano 132 wyjazdy związanych z działaniem na rzecz uchodźców z Ukrainy.

W 2022 roku odnotowaliśmy nieznaczny wzrost alarmów fałszywych w porównaniu do rekordowo niskiej ilości w roku 2021. Liczba zdarzeń zakwalifikowanych jako alarmy fałszywe to przede wszystkim zdarzenia związane z zadziałaniem monitoringu pożarowego w obiektach, które posiadają taki system, zazwyczaj po przyjeździe na miejsce stwierdzano, że zagrożenie nie występuje. Do takich zdarzeń zakwalifikowane zostały także zgłoszenia wynikające z zadziałania autonomicznych czujek wykrywających tlenek węgla lub gaz ziemny w mieszkaniach budynków jednorodzinnych lub wielorodzinnych, gdzie po przyjeździe na miejsce zdarzenia stwierdzano, że przyczyną zadziałania takiej czujki jest jej uszkodzenie lub konieczność wymiany baterii. Takie sytuacje świadczą o tym, że podejmowane przez nas działania w zakresie profilaktyki społecznej, w tym różne akcje informujące o zagrożeniach związanych z występowaniem czy pojawieniem się tlenku węgla, uświadomiły mieszkańcom jakie niebezpieczeństwa niesie ze sobą występowanie w atmosferze tego bezwonnego

i bezbarwnego gazu. Warto także zwrócić uwagę, że do tej kategorii kwalifikowane były również zdarzenia zgłoszone przez mieszkańców, którzy widzieli oznaki zagrożenia lub podejrzewali wystąpienie zagrożenia i prawidłowo zareagowali powiadamiając o tym fakcie Stanowisko Kierowania lub Operatorów Numerów Alarmowych 112 (skąd następnie zdarzenie zostało przekazane do służb wiodących i wspomagających).

Poniżej kilka przykładów takich zgłoszeń:

- „Pożar sadzy w przewodzie kominowym”
- „Brak kontaktu z lokatorem”
- „Sąsiad nie otwiera drzwi”
- „Podejrzenie próby samobójczej”
- „Zadymienie w mieszkaniu”
- „Wyczuwalny zapach dymu”
- „Osoba na dachu budynku”
- „Zadymienie nad lasem”,
- „Zadymienie na ulicy”,
- „Plama oleju na jezdni”,
- „Dziwny zapach w parku”,
- „Dym wydobywający się z chodnika”,
- „Zapach gazu na klatce schodowej”
- „Drzewo przewrócone na jezdnie”

Takie zgłoszenia dotyczyły również zagrożeń związanych ze zwierzętami np.:

- „Jelonek pływający w jeziorze”,
- „Dzik na posesji”,
- „Kot wpadł do rynny”,
- „Jeleń zaplątany w ogrodzenie”,
- „Wąż przy garażach”,
- „Ranny bocian na łące”,
- „Gołąb w szybie wentylacyjnym”,
- „Zamarznięty łabędź”.

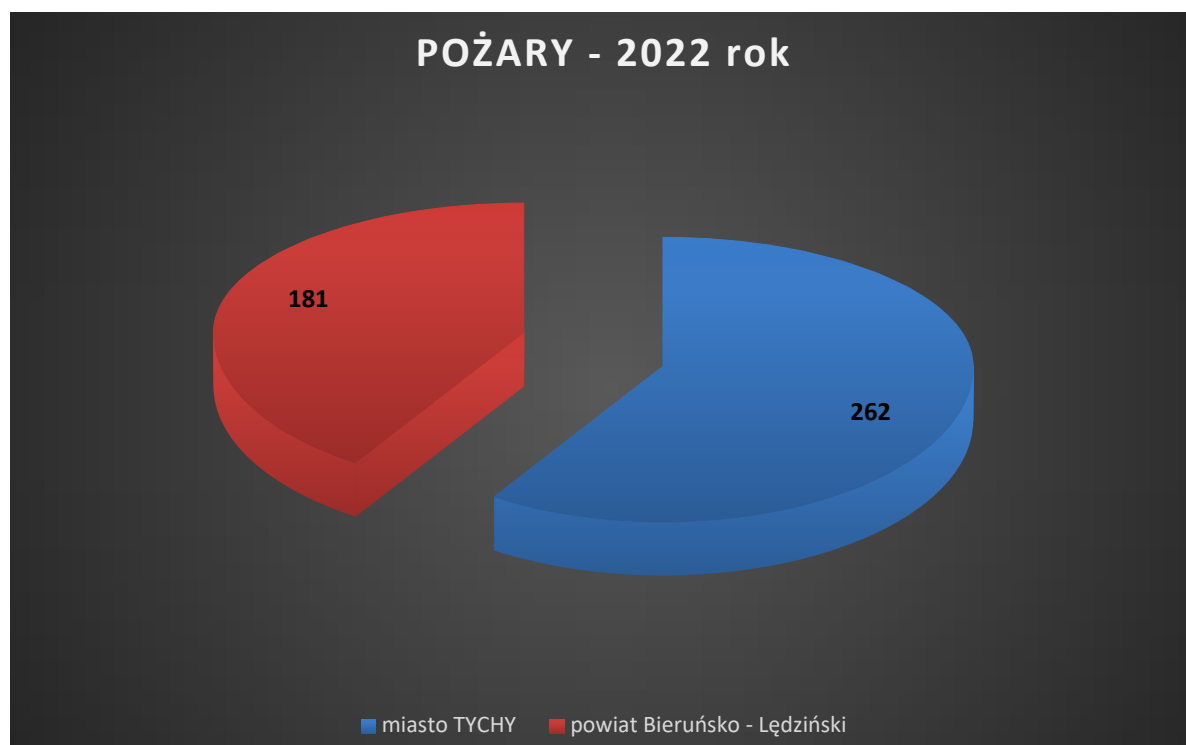
Warto przy tym podkreślić, że postawa i reakcja ludzi, którzy widzieli zagrożenie i natychmiast powiadomili służby ratownicze, znacznie skróciła czas reakcji na powstałe zagrożenie i świadczy o tym, że ludzie coraz częściej nie są obojętni na sytuacje związane z ich występowaniem. Zgodnie z dokonaną analizą można stwierdzić, że duża część zgłoszeń była przyjmowana przez Operatorów Numerów Alarmowych 112, a następnie przekazywana systemem informatycznym do odpowiednich służb. Świadomość właściwego wykorzystania numeru 112 z każdym rokiem ulega poprawie.

Z uwagi na bardzo duży obszar jakim jest powierzchnia miasta Tychy oraz powiatu bieruńsko – lędzińskiego, każdego roku Komenda Miejska PSP w Tychach odnotowuje dużą liczbę zdarzeń trwających jednocześnie. Poniżej przedstawiamy tabelę z liczbą zdarzeń występujących w jednakowym czasie z wyszczególnieniem dwóch, trzech, czterech i więcej zdarzeń trwających w tym samym czasie.

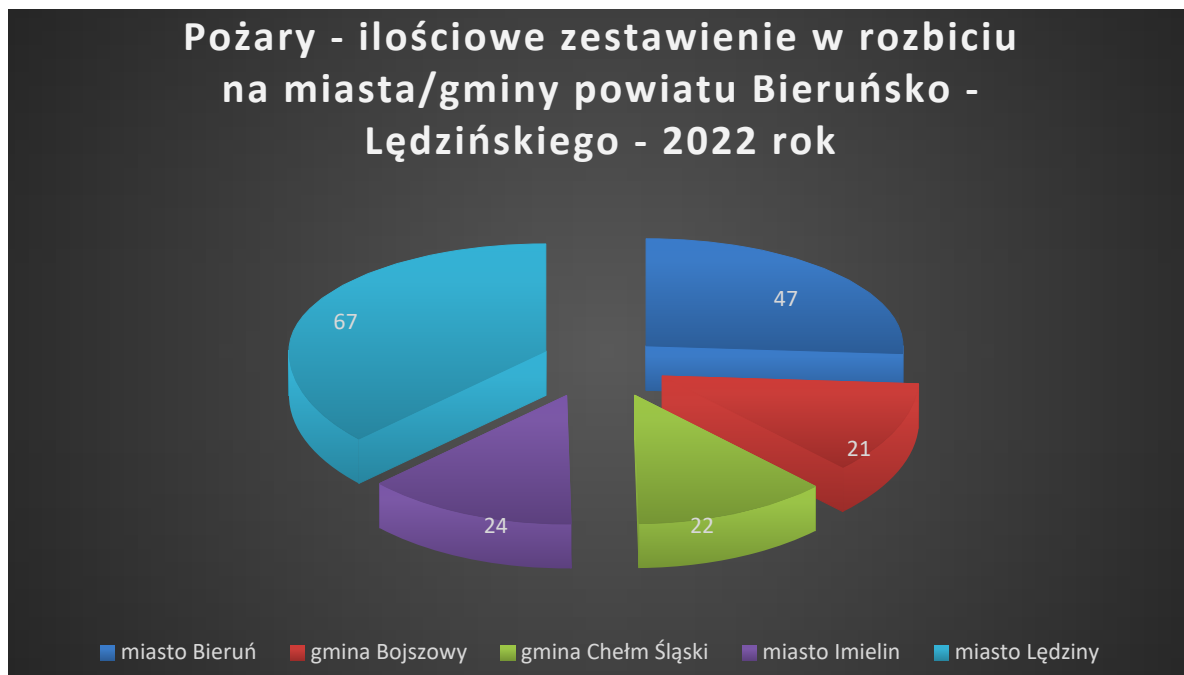
Rok	Liczba zdarzeń trwających równocześnie		
	2	3	4 lub więcej
2022	515	193	158
2021	501	149	244
2020	988	278	266
2019	530	154	296
2018	525	246	304
2017	525	206	250

Statystyka obrazuje przede wszystkim jak ważne jest posiadanie odpowiedniej ilości Sił i Środków w gotowości do podjęcia działań tak aby do każdego zgłoszenia Siły i Środki (zgodnie z procedurą dysponowania) przybyły na miejsce zdarzenia w jak najkrótszym czasie.

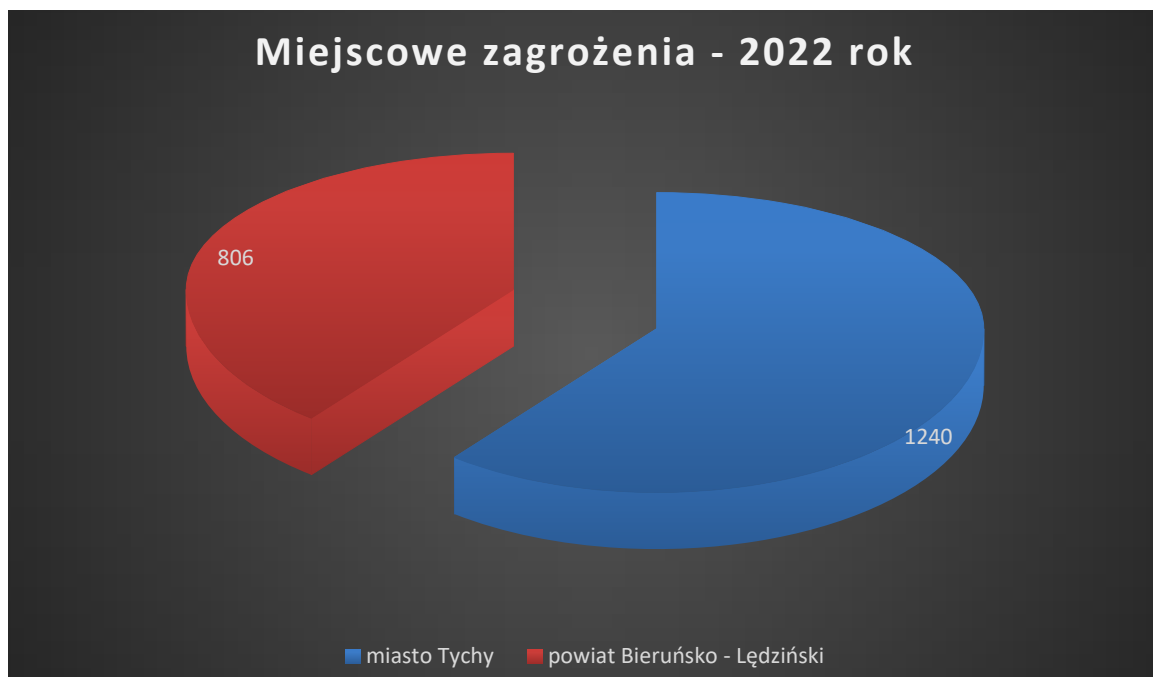
**Liczba pożarów występujących na obszarze administracyjnym KM PSP Tychy w 2022 roku:**



Liczba pożarów występujących w powiecie bieruńsko – lędzińskim w rozbiu na poszczególne miasta i gminy:



Liczba miejscowych zagrożeń występujących na obszarze administracyjnym KM PSP Tychy w rozbiu na miasto Tychy oraz powiat bieruńsko – lędziński:

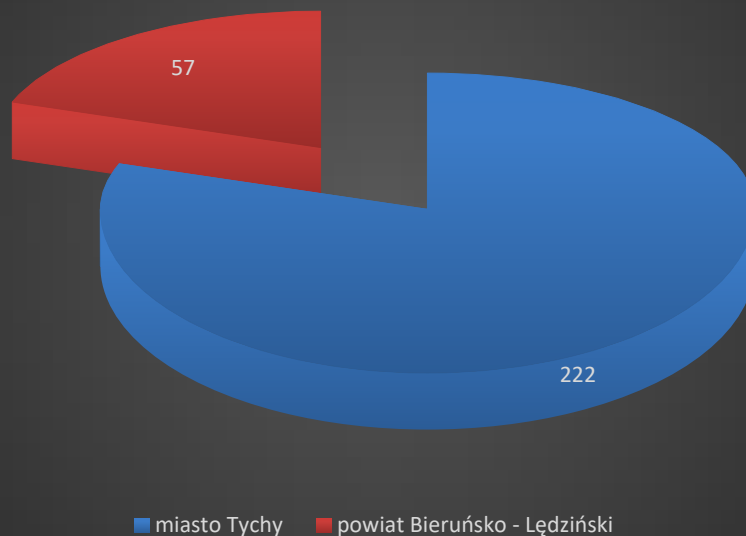


**Liczba miejscowych zagrożeń występujących w powiecie bieruńsko – lędzińskim w rozbiu na poszczególne miasta/gminy w 2022 roku:**



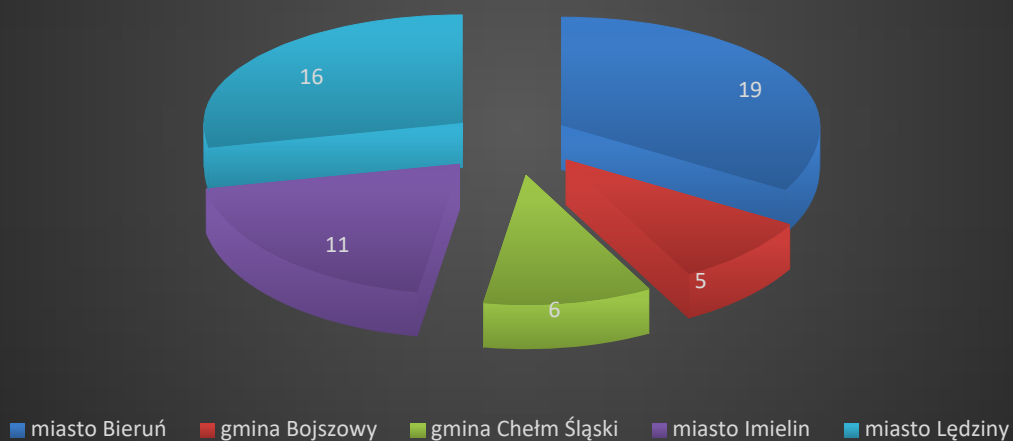
**Liczba alarmów fałszywych występujących na obszarze administracyjnym KM PSP Tychy w rozbiu na miasto Tychy oraz powiat bieruńsko – lędziński w 2022 roku:**

## Alarmy Fałszywe - 2022 rok



Liczba alarmów fałszywych występujących w powiecie bieruńsko – lędzińskim w rozbiu na poszczególne miasta/gminy w 2022 roku:

## Alarmy fałszywe - ilościowe zestawienie w rozbiu na miasta/gminy powiatu Bieruńsko - Lędzińskiego - 2022 rok





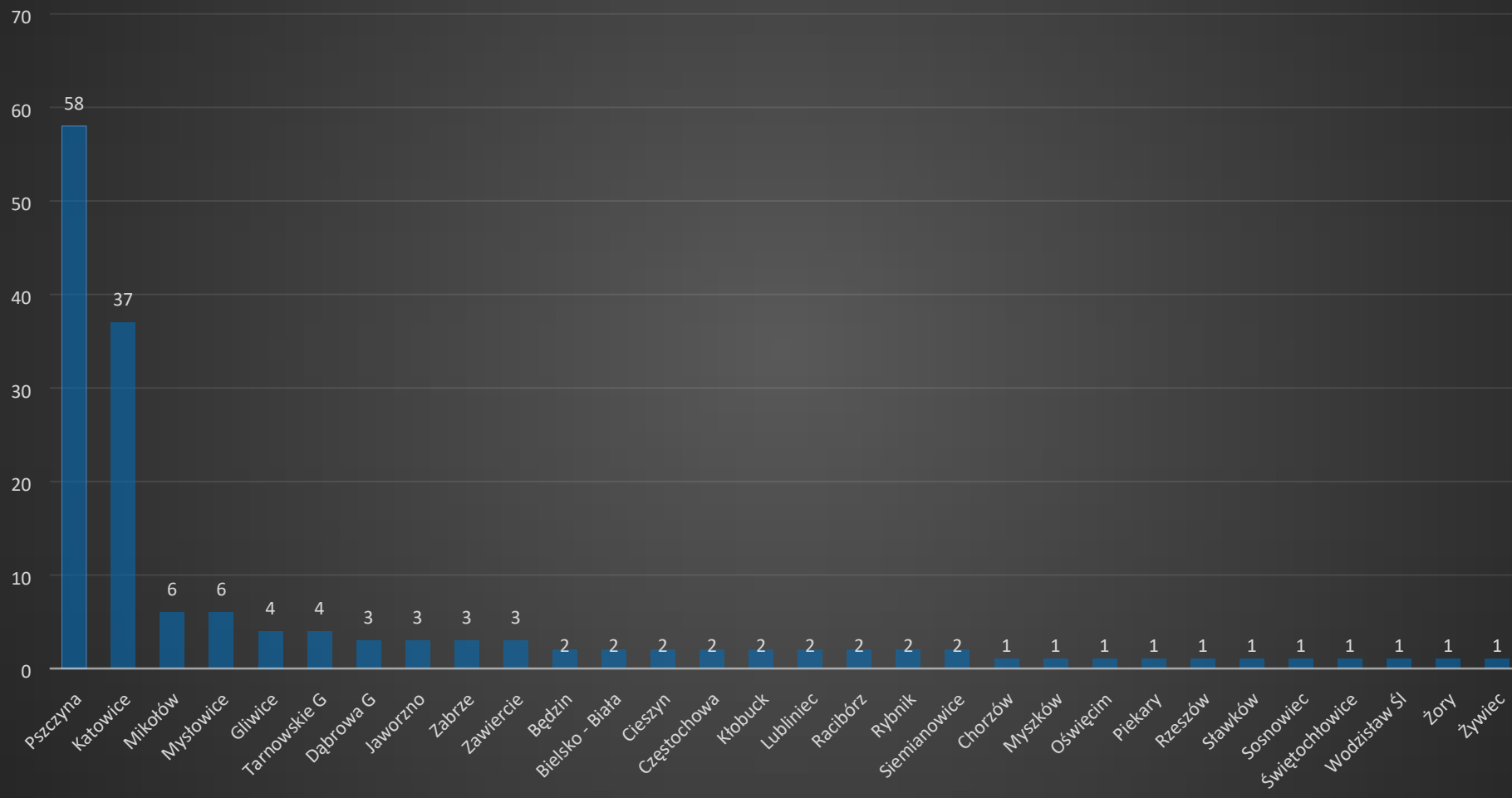
## **WYJAZDY ZASTĘPÓW KM PSP/JRG TYCHY LUB JEDNOSTEK OSP Z POWIATU BIERUŃSKO – ŁĘDZIŃSKIEGO POZA REJON OPERACYJNY – POMOC SĄSIEDZKA DLA INNYCH KOMEND MIEJSKICH/POWIATOWYCH**

W 2022 roku zastępy z Komendy Miejskiej Państwowej Straży Pożarnej w Tychach były również dysponowane do działań ratowniczo – gaśniczych w innych rejonach operacyjnych Województwa Śląskiego. Takie sytuacje miały miejsce **aż 156 razy, to o 64 więcej niż w 2021 roku i 101 więcej niż w 2020 roku.** Tak duża liczba wyjazdów poza rejon administracyjny spowodowana była dysponowaniem naszych zastępów ratowniczo – gaśniczych na zabezpieczenie obszaru operacyjnego innej komendy lub koniecznością takiego wsparcia przy dużych pożarach albo kiedy występowała duża liczba jednoczesnych zgłoszeń, związanych najczęściej ze skutkami anomalii pogodowych (silne wiatry, wichury, silne opady deszczu). Wpływ na taką ilość podejmowanych interwencji poza rejonem działania ma również przyjęty podział obszarów chronionych w którym zastępy JRG Tychy są dysponowane do zdarzeń w gminie Kobiór (rejon administracyjny KP PSP Pszczyna).

Do najczęściej obsługiwanych przez nas interwencji zaklasyfikowanych jako miejscowe zagrożenie możemy zaliczyć wypadki, kolizje samochodów osobowych oraz ciężarowych w obszarach operacyjnych KP PSP Pszczyna, KP PSP Mikołów, KM PSP Mysłowice, czy KM PSP Katowice oraz zdarzenia związane z uszkodzeniami rurociągów gazowych, wyczuwalnym zapachem gazu w budynkach mieszkalnych, wyczuwalnym zapachem gazu z cysterny kolejowej (z uwagi na procedurę dysponowania do tego typu zdarzeń, która nakazuje dysponowanie między innymi co najmniej średniego samochodu ratownictwa technicznego), izolowane zdarzenia ratownictwa medycznego (brak wolnych ZRM), czy otwarcia mieszkań w budynkach wielorodzinnych.

Aby oddać pełny obraz tej sytuacji poniżej przedstawiamy liczbowe zestawienie interwencji, które przyporządkowano do obszarów chronionych innych komend miejskich/powiatowych, gdzie nasze zastępy podjęły interwencje w ramach działania Krajowego Systemu Ratowniczo-Gaśniczego.

## Udział KM PSP/JRG Tychy lub OSP z powiatu bieruńsko - lędzińskiego w akcjach ratowniczych poza rejonem operacyjnym KM PSP Tychy

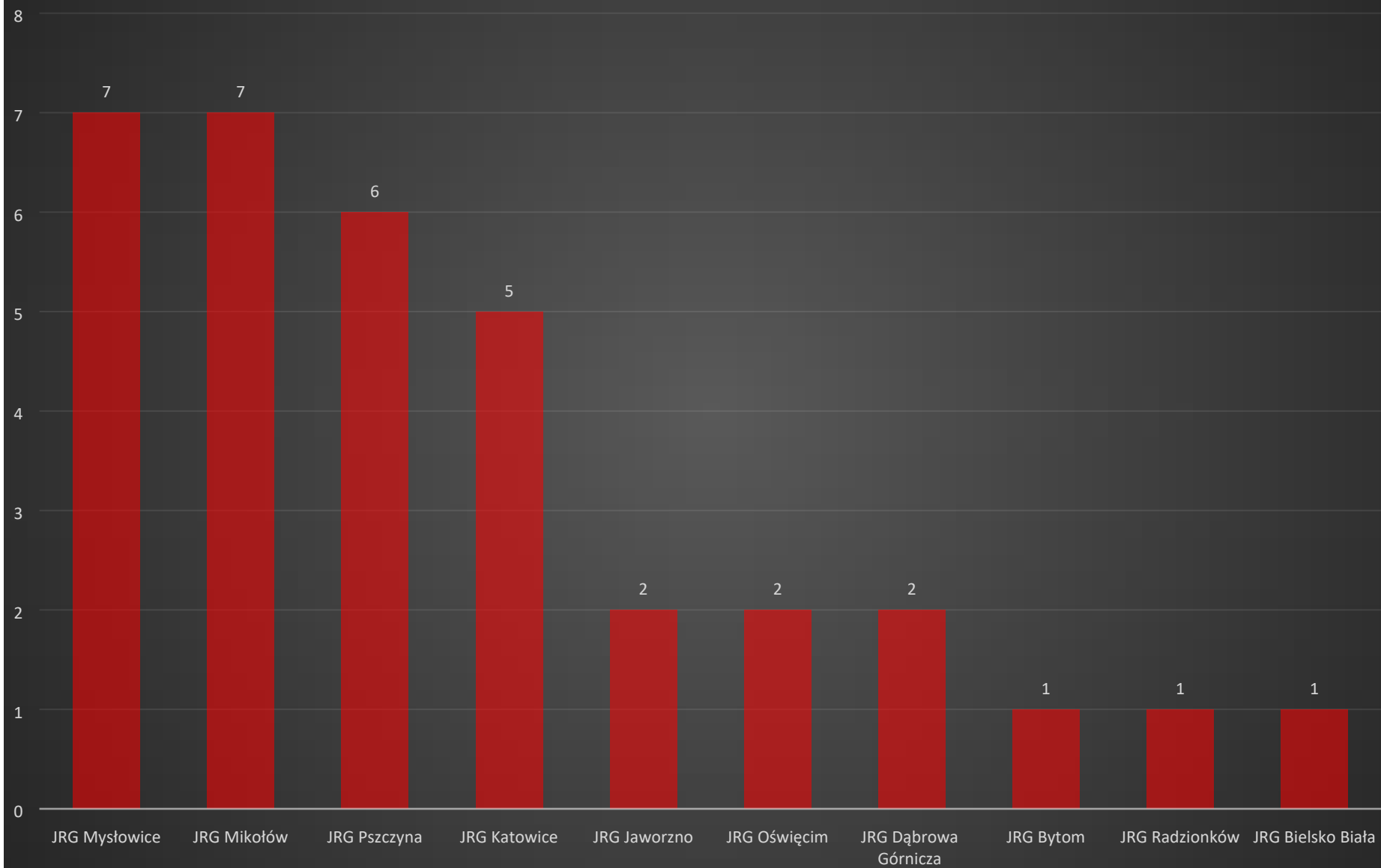


**POMOC SĄSIEDZKA DLA KM PSP TYCHY I ZABEZPIECZENIE OBSZARU  
CHRONIONEGO KOMENDY MIEJSKIEJ PAŃSTWOWEJ STRAŻY POŻARNEJ  
W TYCHACH**

Analizując ubiegły rok pod względem częstotliwości występowania zdarzeń, dużą ich liczbę stanowiły zdarzenia jednoczesne, czyli występujące w tym samym czasie oraz zdarzenia długotrwałe. Dlatego też w ramach działania Krajowego Systemu Ratowniczo – Gaśniczego zastępy ratowniczo – gaśnicze innych jednostek ochrony przeciwpożarowej podejmowały takie same działania na naszym terenie administracyjnym, jak nasze zastępy na ich obszarze operacyjnym. Takim przykładem mogą być działania zastępów z KP PSP Pszczyna, KP PSP Mikołów, KM PSP Mysłowice, KM PSP Katowice, KM PSP Jaworzno, KM PSP Oświęcim, (szczegółowy wykres znajduje się poniżej). Zdarzały się także sytuacje, w których na zabezpieczenie operacyjne naszego obszaru operacyjnego przyjeżdżały jednostki OSP tj. OSP Łędziny, OSP Bieruń Stary, OSP Bieruń Nowy, OSP Bojszowy, OSP Bojszowy Nowe. Takie działania zapewniały przede wszystkim możliwość podjęcia kolejnych interwencji w jak najkrótszym czasie, ale także wzmacniały potencjał ratowniczy podczas likwidacji skutków większych zdarzeń. Ma to ogromne znaczenie przy zapewnieniu właściwego poziomu bezpieczeństwa naszych mieszkańców na całym obszarze chronionym przez KM PSP Tychy w sytuacjach, gdzie w tym samym czasie nasze zastępy ratowniczo – gaśnicze prowadziły już inne działania interwencyjne.

Dodatkowo warto podkreślić, że działania związane z tzw. „pomocą sąsiedzką” prowadziły na naszym obszarze operacyjnym grupy specjalistyczne: poszukiwawczo – ratownicze z JRG Radzionków, wodno-nurkowa JRG Bytom, ratowniczo-techniczna JRG Dąbrowa Górnicza oraz chemiczno – ekologiczne z JRG Bielsko-Biała, co zostało uwzględnione na poniższym wykresie.

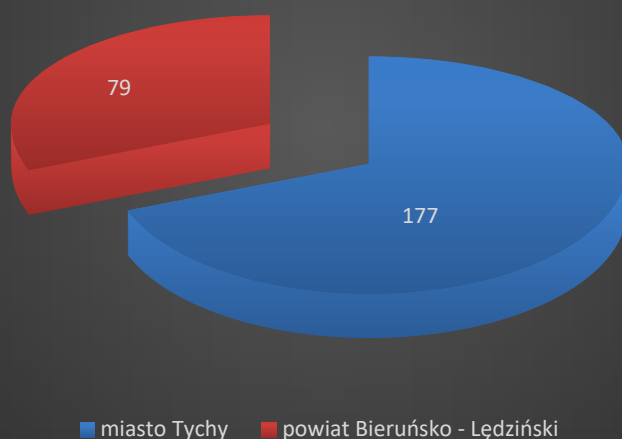
## Pomoc sąsiedzka JRG z poza terenu operacyjnego KM PSP Tychy



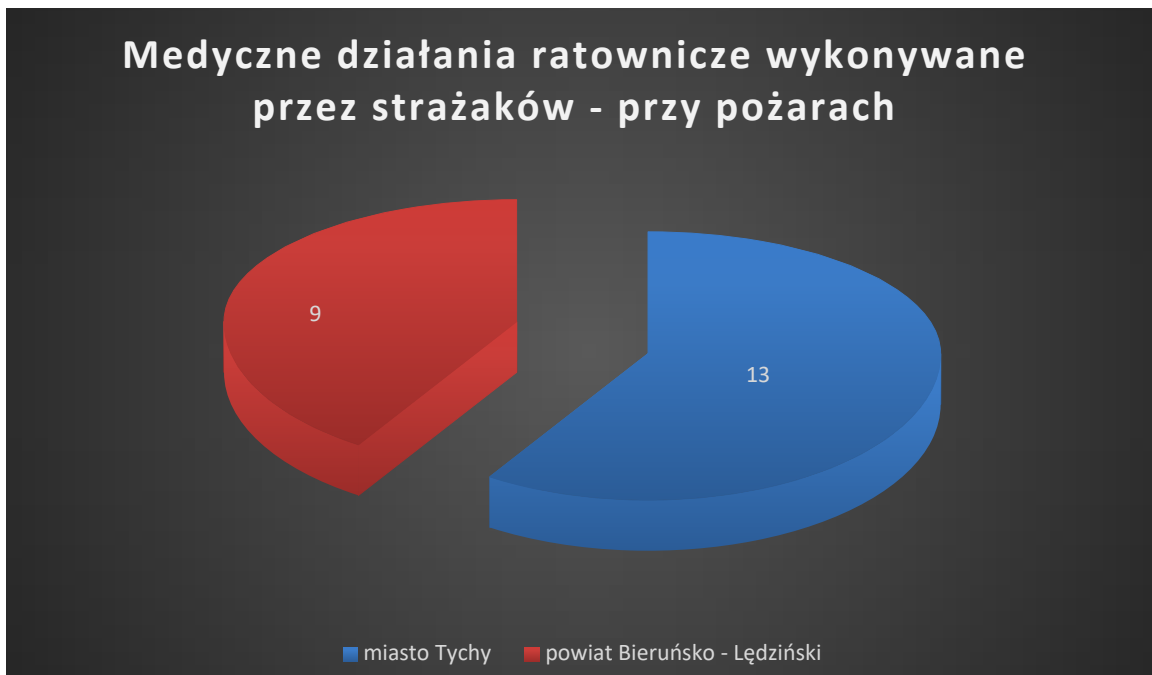
## MEDYCZNE DZIAŁANIA RATOWNICZE

W ubiegłym roku w trakcie akcji ratowniczo – gaśniczych prowadzone były przez naszych strażaków również medyczne działania ratownicze w ramach tzw. kwalifikowanej pierwszej pomocy. **W roku 2022** takie działania podejmowano **256 razy**, porównując z latami poprzednimi - **w 2021 roku takich zdarzeń było 234, zaś w 2020 roku 204**. Widzimy na tym przykładzie, że nastąpił wzrost tego typu zdarzeń. Powyższe dane zawierają wszystkie te działania, w których strażacy udzielali kwalifikowanej pierwszej pomocy przed przyjazdem Zespołu Ratownictwa Medycznego, a także te działania w których udzielano pierwszej pomocy wspólnie z Zespołem Ratownictwa Medycznego np. podczas Resuscytacji Krążeniowo - Oddechowej. Należy podkreślić, że do **Izolowanych Zdarzeń Ratownictwa Medycznego (zdarzenia będące w dyspozycji PRM)** zastępy były **dysponowane 7 razy**, czyli tyle razy zabrakło wolnych karetek do udzielenia pomocy medycznej w rejonie operacyjnym Komendy.

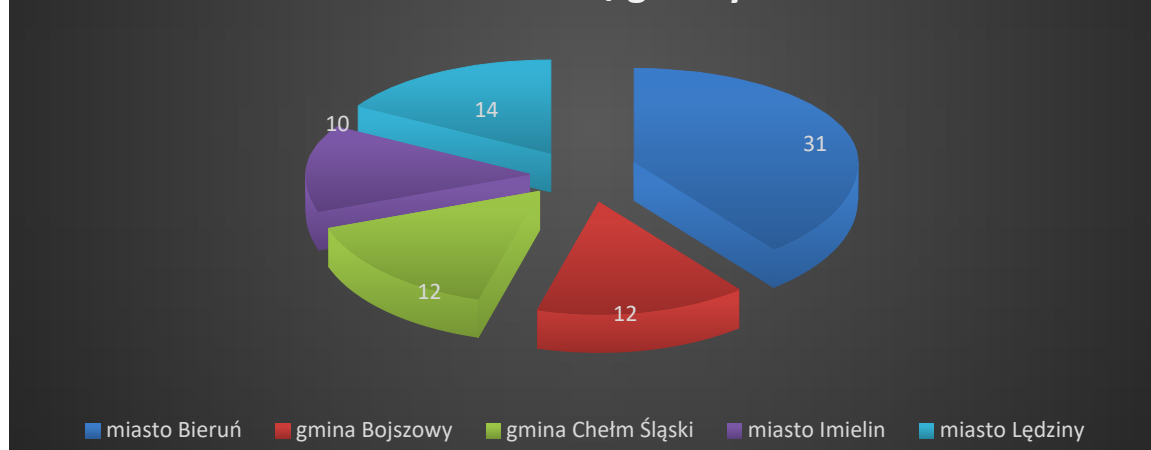
### Medyczne działania ratownicze wykonywane przez strażaków - z podziałem na miasto Tychy i powiat Bieruńsko - Lędziński



**Zestawienie dotyczące liczby interwencji z zakresu medycznych działań ratowniczych wykonywanych przez strażaków:**



## Medyczne działania ratownicze wykonywane przez strażaków na terenie powiatu Bieruńsko - Łędzińskiego z podziałem na miasta/gminy



### Szczegółowa analiza statystyczna pożarów występująca na terenie miasta Tychy oraz powiatu Bieruńsko – Łędzińskiego.

Dla lepszego zobrazowania prezentowanej statystyki, warto przytoczyć definicje stosowane przy jej opracowaniu. Tak więc **pożary** dzielą się na następujące grupy:

a) **Małe** – występują, jeśli w jego wyniku zostały spalone lub zniszczone:

- Obiekty lub ich części, ruchomości, składowiska materiałów, maszyny, urządzenia, surowce, paliwa itp. o powierzchni do 70 m<sup>2</sup> lub objętości do 350 m<sup>3</sup>
- Lasy, uprawy, trawy, torfowiska i nieużytki, o powierzchni nie większej niż 1 ha.

b) **Średnie** – występują, jeśli w jego wyniku zostały spalone lub zniszczone:

- Obiekty lub ich części, ruchomości, składowiska materiałów, maszyny, urządzenia, surowce, paliwa itp. o powierzchni od 71 do 300 m<sup>2</sup> lub objętości od 351 do 1500 m<sup>3</sup>
- Lasy, uprawy, trawy, torfowiska i nieużytki, o powierzchni powyżej 1 ha i nie większej niż 10 ha.

c) **Duże** – występują, jeśli w jego wyniku zostały spalone lub zniszczone:

- Obiekty lub ich części, ruchomości, składowiska materiałów, maszyny, urządzenia, surowce, paliwa itp. o powierzchni od 301 do 1000 m<sup>2</sup> lub objętości od 1501 do 5000 m<sup>3</sup>
- Lasy, uprawy, trawy, torfowiska i nieużytki, o powierzchni powyżej 10 ha i nie większej niż 100 ha.

**d) Bardzo duże** – występują, jeśli w jego wyniku spalone lub zniszczone powierzchnie lub objętości przekraczają wartości podane dla pożaru dużego.

Przy ustaleniu wielkości pożarów, w stosunku do których nie można zastosować kryteriów określonych powyżej, a w szczególności w przypadku pożarów odwiertów naftowych, rurociągów gazowych, paliwowych, urządzeń technologicznych poza budynkami, przyjmuje się poniższe kryteria:

- a) **Pożar mały** – jeżeli jednocześnie podawano do 4 prądów gaśniczych,
- b) **Pożar średni** – jeżeli jednocześnie podawano 5-12 prądów gaśniczych,
- c) **Pożar duży** – jeżeli jednocześnie podawano 13-36 prądów gaśniczych,
- d) **Pożar bardzo duży** – jeżeli jednocześnie podawano powyżej 36 prądów gaśniczych.

Biorąc pod uwagę powyższe definicje podział zdarzeń prezentuje się następująco:

**Liczba pożarów w 2022 roku z podziałem na grupy w rozbiciu na miasto Tychy i powiat bieruńsko – lędziński:**

Grupa pożaru	Miasto Tychy	Powiat Bieruńsko – Lędziński	SUMA	SUMA [2021]	SUMA [2020]	SUMA [2019]
Mały	261	170	431	360	437	471
Średni	1	10	11	2	16	3
Duży	0	1	1	1	0	1
Bardzo duży	0	0	0	0	0	0
<b>SUMA</b>	<b>262</b>	<b>181</b>	<b>443</b>	<b>363</b>	<b>453</b>	<b>475</b>

**Liczba pożarów w 2022 roku z podziałem na grupy w rozbiciu na miasta i gminy:**

Grupa pożaru	Bieruń	Bojszowy	Chełm Śląski	Imielin	Lędziny	SUMA	SUMA [2021]	SUMA [2020]	SUMA [2019]
Mały	47	18	22	21	62	170	136	185	173
Średni	0	2	0	3	5	10	1	13	3
Duży	0	1	0	0	0	1	0	0	1
Bardzo duży	0	0	0	0	0	0	0	0	0
<b>SUMA</b>	<b>47</b>	<b>21</b>	<b>22</b>	<b>24</b>	<b>67</b>	<b>181</b>	<b>137</b>	<b>198</b>	<b>177</b>



**Klasyfikacja pożarów ze względu na kategorię obiektów:**

Kategorie obiektów	LICZBA POŻARÓW WEDŁUG KATEGORII OBIEKTÓW														SUMA [2022]	SUMA [2021]
	Tychy		Bieruń		Bojszowy		Chełm Śląski		Imielin		Lędziny					
	2022	2021	2022	2021	2022	2021	2022	2021	2022	2021	2022	2021				
Obiekty użyteczności publicznej	10	14	1	3	1	0	0	0	0	0	0	1	0	13	17	
Obiekty mieszkalne	69	78	15	13	4	8	3	2	4	6	15	14	110	121		
Obiekty produkcyjne	2	9	1	1	2	2	0	1	1	0	0	0	6	13		
Obiekty magazynowe	2	2	0	0	0	0	0	0	0	0	0	0	2	2		
Środki transportu	21	20	2	1	1	0	1	1	1	3	3	4	29	29		
Lasy (państwowe i prywatne)	10	2	0	0	0	0	0	0	0	0	1	0	11	2		
Uprawy, rolnictwo	7	7	2	0	1	6	4	0	2	1	7	5	23	19		
Śmietniki	69	36	1	3	0	0	1	1	2	1	1	8	74	49		
Trawy, trawniki	40	21	14	10	7	3	7	2	9	7	30	19	107	62		
Inne obiekty	32	37	11	3	5	2	6	2	5	4	9	1	68	49		
<b>SUMA</b>	<b>262</b>	<b>226</b>	<b>47</b>	<b>34</b>	<b>21</b>	<b>21</b>	<b>22</b>	<b>9</b>	<b>24</b>	<b>22</b>	<b>67</b>	<b>51</b>	<b>455</b>	<b>363</b>		

**Klasyfikacja pożarów ze względu na przypuszczalną przyczynę powstania  
z podziałem na jednostkę podziału administracyjnego:**

Przypuszczalna przyczyna powstania	LICZBA POŻARÓW WEDŁUG PRZYPUSZCZALNEJ PRZYCZYNY POWSTANIA													
	Tychy		Bieruń		Bojszowy		Chełm Śląski		Imielin		Łędziny		SUMA [2022]	SUMA [2021]
	2022	2021	2022	2021	2022	2021	2022	2021	2022	2021	2022	2021		
Nieostrożność osób dorosłych przy posługiwaniu się ogniem otwartym, w tym papierosy, zapalki	16	9	4	0	1	4	0	0	3	0	2	2	26	15
Nieostrożność osób dorosłych przy wypalaniu pozostałości roślinnych na polach	1	2	0	0	0	0	3	0	2	1	2	0	8	3
Nieostrożność osób dorosłych przy posługiwaniu się substancjami łatwopalnymi i pirotechnicznymi	0	0	0	0	0	0	0	0	0	0	0	0	0	0
Nieostrożność osób dorosłych przy prowadzeniu prac pożarowo-niebezpiecznych	2	2	0	0	1	1	0	0	0	1	0	1	3	5
Nieostrożność osób dorosłych w pozostałych przypadkach	31	38	3	2	2	3	0	0	1	2	4	2	41	47
Nieostrożność osób nieletnich przy posługiwaniu się ogniem otwartym, w tym papierosy, zapalki	0	0	0	0	0	1	0	0	0	0	0	0	0	1
NON przy posługiwaniu się substancjami łatwopalnymi i pirotechnicznymi	0	1	0	0	0	0	0	0	0	0	0	0	0	1
Nieostrożność osób nieletnich w pozostałych przypadkach	1	1	0	0	0	0	0	0	0	0	0	0	1	1
Wady urządzeń i instalacji elektrycznych, w szczególności: przewody, osprzęt oświetlenia, odbiorniki bez urządzeń ogrzewczych	24	19	4	2	1	0	3	1	0	4	6	0	38	26
Nieprawidłowa eksploatacja urządzeń i instalacji elektrycznych.	1	2	0	0	0	0	0	0	0	0	0	0	1	2
Wady elektrycznych urządzeń ogrzewczych, w szczególności: piece, grzałki, kuchnie, czajniki, itp.	2	1	0	1	1	0	0	0	0	0	0	0	3	2
Nieprawidłowa eksploatacja elektrycznych urządzeń ogrzewczych	0	0	0	0	0	0	0	0	0	0	0	0	0	0
Wady urządzeń ogrzewczych na paliwo stałe	3	1	1	0	0	1	1	0	1	1	0	0	6	3
Nieprawidłowa eksploatacja urządzeń ogrzewczych na paliwo stałe	3	13	4	10	3	4	1	2	3	3	5	8	19	40
Wady urządzeń ogrzewczych na paliwo ciekłe	0	0	0	0	0	0	0	0	0	0	0	0	0	0
Wady urządzeń grzewczych na paliwo gazowe	0	2	0	1	0	0	0	0	0	0	0	0	0	3
Nieprawidłowa eksploatacja urządzeń ogrzewczych na paliwo gazowe	0	0	0	0	0	0	0	0	0	0	0	0	0	0
Wady urządzeń mechanicznych	3	0	1	0	0	0	0	0	0	0	0	0	4	0
Nieprzestrzeganie reżimów technologicznych	0	1	0	0	0	0	0	0	0	0	0	0	0	1
Wady środków transportu	11	13	1	1	1	0	0	1	1	0	2	2	16	17
Nieprawidłowa eksploatacja środków transportu	0	0	0	0	0	0	0	0	0	0	0	0	0	0
Samozapalenia biologiczne	0	4	0	1	0	0	0	0	0	0	0	0	0	5
Samozapalenia chemiczne	0	1	0	0	0	0	0	0	0	0	0	0	0	1
Wyładowania atmosferyczne	0	1	1	0	0	0	0	0	0	1	0	0	1	2
Wady lub nieprawidłowa eksploatacja konstrukcji budowlanych	1	0	0	0	0	0	0	0	0	0	0	0	1	0
Elektryczność statyczna	0	0	0	0	0	0	0	0	0	0	0	0	0	0
Podpalenia (umyślne) w tym akty terroru.	145	96	23	13	10	4	12	4	12	9	42	29	244	155
Požary jako następstwa innych miejscowych zagrożeń	1	0	0	0	0	0	0	0	0	0	0	2	1	2
Inne przyczyny	9	17	3	3	0	2	1	1	1	0	3	5	17	28
Nieustalone	8	2	2	0	1	1	0	0	0	0	1	0	12	3
<b>SUMA</b>	<b>262</b>	<b>226</b>	<b>47</b>	<b>34</b>	<b>21</b>	<b>21</b>	<b>21</b>	<b>9</b>	<b>24</b>	<b>22</b>	<b>67</b>	<b>51</b>	<b>442</b>	<b>363</b>

**SZCZEGÓŁOWA ANALIZA STATYSTYCZNA MIEJSCOWYCH ZAGROŻEŃ,**  
**KTÓRE WYSTĄPIŁY W 2022 ROKU NA TERENIE MIASTA TYCHY**  
**ORAZ POWIATU BIERUŃSKO – ŁĘDZIŃSKIEGO.**

**Miejscowe zagrożenie** – to inne niż pożar zdarzenie wynikające z rozwoju cywilizacyjnego, działań człowieka lub naturalnych sił przyrody, stwarzające zagrożenie dla życia, zdrowia, mienia lub środowiska.

***Podział miejscowych zagrożeń:***

- a) **Małe** – to zdarzenia o ograniczonym zakresie działań jednostek prowadzone bez użycia sprzętu specjalnego, z wyjątkiem urządzeń wykrywczo – pomiarowych, które nie wykazały występowania zagrożenia podczas wykonywania pomiarów.
- b) **Lokalne** – to nagłe uszkodzenia urządzeń, maszyn, pojazdów, obiektów itp., które powodują zagrożenie dla życia, zdrowia, mienia lub skażenie środowiska wymagające interwencji podmiotów Krajowego Sytemu Ratowniczo - Gaśniczego, w których:
- Wystąpiła nie więcej niż 1 ofiara śmiertelna;
  - lub wystąpiły nie więcej niż 3 osoby, które zostały zabrane przez ZRM z miejsca zdarzenia lub przekazane jednostkom ochrony zdrowia,
  - lub brały udział nie więcej niż 4 zastępy.
- c) **Średnie** – to nagłe uszkodzenia urządzeń, maszyn, pojazdów, obiektów itp., które powodują zagrożenie dla życia, zdrowia, mienia lub skażenie środowiska wymagające interwencji podmiotów Krajowego Sytemu Ratowniczo - Gaśniczego, w których:
- Wystąpiło od 2 do 3 ofiar śmiertelnych,
  - lub wystąpiło od 4 do 10 osób, które zostały zabrane przez ZRM z miejsca zdarzenia lub przekazane jednostkom ochrony zdrowia,
  - lub brało udział od 5 do 12 zastępów,
  - lub brała udział jedna grupa specjalistyczna.
- d) **Duże** – nagłe, nieprzewidziane zdarzenie, podczas którego wystąpiło zbiorowe zagrożenie dla życia, zdrowia, mienia lub środowiska naturalnego wymagające interwencji podmiotów Krajowego Sytemu Ratowniczo - Gaśniczego mniejszych od batalionu, a przekraczające parametry MZ/Ś.
- e) **Gigantyczne lub klęska żywiołowa** – nagłe, przewidziane zdarzenie, podczas którego wystąpiło zbiorowe zagrożenie dla życia, zdrowia, mienia lub środowiska naturalnego wymagające interwencji podmiotów Krajowego Sytemu Ratowniczo - Gaśniczego w sile co najmniej batalionu.

Ponadto miejscowe zagrożenia dzieli się dodatkowo według **rodzaju zagrożenia**, czyli ze względu na występowanie: silnych wiatrów, przyborów wód, opadów śniegu, opadów deszczu, lub występowanie zdarzeń w infrastrukturze komunalnej lub jako zdarzenia: chemiczne, ekologiczne, radiologiczne, budowlane, medyczne, w transporcie drogowym, w transporcie kolejowym, w transporcie lotniczym, na obszarach wodnych. Biorąc pod

uwagę powyższe definicje podział zdarzeń dotyczący miejscowych zagrożeń prezentuje się następująco:

**Liczba miejscowych zagrożeń występująca w 2022 roku na terenie miasta Tychy oraz powiatu Bieruńsko – Łędzińskiego:**

Miejscowe zagrożenie	Miasto Tychy	Powiat Bieruńsko – Łędziński	SUMA	SUMA [2021]	SUMA [2020]	SUMA [2019]
Małe	280	126	406	392	310	255
Lokalne	931	665	1596	1727	2387	1474
Średnie	28	15	43	46	35	33
Duże	1	0	1	3	0	2
Gigantyczne lub klęska żywiołowa	0	0	0	0	0	0
<b>SUMA</b>	<b>1240</b>	<b>806</b>	<b>2046</b>	<b>2168</b>	<b>2732</b>	<b>1764</b>

**Klasyfikacja miejscowych zagrożeń za 2022 rok z podziałem na poszczególne miasta/gminy powiatu Bieruńsko – Łędzińskiego:**

Miejscowe zagrożenie	Bieruń	Bojszowy	Chełm Śląski	Imielin	Łędziny	SUMA	SUMA [2021]	SUMA [2020]	SUMA [2019]
Małe	63	11	13	21	18	126	107	72	87
Lokalne	247	104	62	105	147	665	704	600	610
Średnie	8	1	2	3	1	15	22	12	19
Duże	0	0	0	0	0	0	3	0	1
Gigantyczne lub klęska żywiołowa	0	0	0	0	0	0	0	0	0
<b>SUMA</b>	<b>318</b>	<b>116</b>	<b>77</b>	<b>129</b>	<b>166</b>	<b>806</b>	<b>836</b>	<b>684</b>	<b>717</b>

**Klasyfikacja miejscowych zagrożeń według rodzaju:**

Rodzaj zagrożenia	MIEJSCOWE ZAGROŻENIA WEDŁUG RODZAJU ZAGROŻENIA													SUMA [2022]	SUMA [2021]
	Tychy		Bieruń		Bojszowy		Chelm Śląski		Imielin		Łęczyny				
	2022	2021	2022	2021	2022	2021	2022	2021	2022	2021	2022	2021			
Silne wiatry	167	114	36	37	15	11	10	3	15	2	17	19	260	186	
Przybory wód	4	26	1	18	0	4	0	6	0	8	0	10	5	72	
Opady śniegu	37	18	22	1	14	2	3	1	8	0	14	1	98	23	
Opady deszczu	25	88	5	29	6	5	0	12	5	21	2	25	43	180	
Chemiczne	126	94	11	7	0	0	2	2	2	5	1	11	142	119	
Ekologiczne	3	10	0	0	0	2	0	0	0	0	0	0	3	12	
Radiologiczne	0	0	0	0	0	0	0	0	0	0	0	0	0	0	
Budowlane	5	2	0	1	0	0	0	0	0	2	2	0	7	5	
Infrastruktury komunalnej	30	39	7	7	3	4	1	3	8	4	3	12	52	69	
W transporcie drogowym	192	192	26	50	18	13	10	16	15	26	27	35	288	332	
W transporcie kolejowym	1	3	0	3	0	0	0	0	0	5	0	0	1	11	
W transporcie lotniczym	0	0	0	0	0	0	0	0	0	0	0	0	0	0	
Na obszarach wodnych	22	19	5	4	0	9	5	0	2	4	0	3	34	39	
Medyczne	116	251	20	45	11	15	7	12	5	15	7	17	166	355	
Pozostałe: otwieranie mieszkań (bez KPP), uwalnianie ludzi z wind, nietypowe zachowania zwierząt itp.	512	476	185	82	49	55	39	30	69	54	93	68	947	765	
<b>SUMA</b>	<b>1240</b>	<b>1332</b>	<b>318</b>	<b>284</b>	<b>116</b>	<b>120</b>	<b>77</b>	<b>85</b>	<b>129</b>	<b>146</b>	<b>166</b>	<b>201</b>	<b>2046</b>	<b>2168</b>	

### Klasyfikacja miejscowych zagrożeń ze względu na przypuszczalną przyczynę powstania:

Przypuszczalna przyczyna powstania	MIEJSCOWE ZAGROŻENIA WEDŁUG PRZYPUSZCZALNEJ PRZYCZYNY POWSTANIA													SUMA [2022]	SUMA [2021]
	Tychy		Bieruń		Bojszowy		Chełm Śląski		Imielin		Lędziny				
	2022	2021	2022	2021	2022	2021	2022	2021	2022	2021	2022	2021			
Wady urządzeń i instalacji elektrycznych, w szczególności: przewody, osprzęt oświetlenia, odbiorniki bez urządzeń grzewczych	7	2	2	0	1	0	0	0	0	0	1	1	11	3	
Nieprawidłowa eksploatacja urządzeń i instalacji elektrycznych	0	0	0	0	0	0	0	0	0	0	0	0	0	0	
Wady elektrycznych urządzeń grzewczych, w szczególności: piece, grzałki, kuchnie	2	0	0	1	0	0	0	0	0	0	0	1	2	2	
Nieprawidłowa eksploatacja elektrycznych urządzeń grzewczych	0	0	0	0	0	0	0	0	0	0	0	0	0	0	
Wady urządzeń i instalacji gazowych, w szczególności: zbiorniki, przewody, odbiorniki gazu	49	27	5	3	0	0	2	1	0	0	0	3	56	34	
Nieprawidłowa eksploatacja urządzeń gazowych	3	4	0	0	0	0	0	0	0	0	0	0	3	4	
Wady urządzeń mechanicznych	25	23	0	0	0	0	0	0	0	0	0	0	25	23	
Nieprawidłowa eksploatacja urządzeń mechanicznych	0	0	0	0	0	0	0	0	0	0	0	0	0	0	
Wady urządzeń grzewczych (innych niż elektryczne)	4	9	1	0	0	0	0	2	1	1	0	3	6	15	
Nieprawidłowa eksploatacja urządzeń grzewczych (innych niż elektryczne)	2	3	0	0	0	0	0	0	0	0	0	2	2	5	
Uszkodzenia sieci i instalacji przesyłowych, doprowadzających, odprowadzających media komunalne i technologiczne	8	11	0	3	0	2	0	0	1	2	0	2	9	20	
Nieprzestrzeżenie reżimów technologicznych	0	0	0	1	0	0	0	0	0	0	0	0	0	1	
Wady środków transportu	23	26	3	5	1	0	0	0	0	2	2	0	29	33	
Nieprawidłowa eksploatacja środków transportu	1	4	1	0	0	0	0	0	1	1	0	0	3	5	
Niezachowanie zasad bezpieczeństwa w ruchu środków transportu	137	151	23	48	13	12	9	16	12	26	25	35	219	288	
Wady konstrukcji budowlanych	2	0	0	0	0	0	0	0	0	0	0	0	2	0	
Nieprawidłowa eksploatacja konstrukcji budowlanych, budynków	0	1	0	0	0	0	0	0	0	1	0	0	0	2	
Nieprawidłowe wykonanie prac instalacyjnych, remontowych, montażowych, budowlanych	1	2	0	0	0	0	0	0	0	0	0	0	1	2	
Osunięcia się gruntów, miałów, innych materiałów sypkich	0	0	0	1	0	0	0	0	0	0	0	0	0	1	
Nieprawidłowa eksploatacja zbiorników ciśnieniowych	0	0	0	0	0	0	0	0	0	0	0	0	0	0	
Huragany, silne wiatry, tornada	167	115	35	35	14	10	10	3	15	3	18	21	259	187	
Gwałtowne opady atmosferyczne	60	106	27	33	21	7	3	14	13	19	12	27	136	206	
Gwałtowne przybory wód, zatory lodowe	0	1	1	0	0	1	0	0	0	0	0	0	1	2	
Wyładowania atmosferyczne	0	2	0	0	0	2	0	0	1	0	0	1	1	5	
Uszkodzenia, zaniedbania w utrzymaniu szlaków komunikacyjnych	1	2	0	0	0	0	0	0	0	0	0	0	1	2	
Niewłaściwe zabezpieczenie hodowanych zwierząt, owadów, gadów, ptaków	4	7	2	1	2	2	3	1	2	0	0	1	13	12	
Nietypowe zachowania się zwierząt, owadów stwarzających zagrożenie	188	190	105	63	40	42	34	31	50	54	74	60	491	440	
Akcje terrorystyczne	27	41	2	2	0	0	0	1	0	1	0	0	29	45	
Nieumyślne działanie człowieka	31	16	9	2	2	0	0	3	1	1	1	2	44	24	
Celowe działanie człowieka	25	28	4	5	2	0	0	0	3	3	1	2	35	38	
Inne miejscowe zagrożenia powstałe w wyniku pożarów	0	1	0	0	0	0	0	0	0	0	0	0	0	1	
Nieustalone	12	13	1	1	1	0	0	0	2	0	0	2	16	16	
Inne przyczyny	461	547	97	80	19	42	16	13	27	32	32	38	652	752	
<b>SUMA</b>	<b>1240</b>	<b>1332</b>	<b>318</b>	<b>284</b>	<b>116</b>	<b>120</b>	<b>77</b>	<b>85</b>	<b>129</b>	<b>146</b>	<b>166</b>	<b>201</b>	<b>2046</b>	<b>2168</b>	

**SZCZEGÓŁOWA ANALIZA ZGŁOSZEŃ ZA 2022 ROK,**  
**KTÓRE ZAKWALIFIKOWANO JAKO ALARMY FAŁSZYWE,**  
**A WYSTĄPIŁY NA TERENIE MIASTA TYCHY**  
**ORAZ POWIATU BIERUŃSKO – ŁĘDZIŃSKIEGO.**

Alarmy fałszywe	Miasto Tychy	Powiat Bieruńsko – Łędziński	SUMA	SUMA [2021]	SUMA [2020]	SUMA [2019]
w dobrej wierze	96	44	140	136	150	209
złośliwe	4	2	6	4	7	7
z instalacji wykrywania	122	11	133	128	117	149
<b>SUMA</b>	<b>222</b>	<b>57</b>	<b>279</b>	<b>268</b>	<b>274</b>	<b>365</b>

Klasyfikacja alarmów fałszywych za 2022 rok z podziałem na poszczególne miasta/gminy powiatu Bieruńsko – Łędzińskiego:

Alarmy fałszywe	Bieruń	Bojszowy	Chełm Śląski	Imielin	Łędziny	SUMA
w dobrej wierze	10	5	6	8	15	44
złośliwe	0	0	0	2	0	2
z instalacji wykrywania	9	0	0	1	1	11
<b>SUMA</b>	<b>19</b>	<b>5</b>	<b>6</b>	<b>11</b>	<b>16</b>	<b>57</b>

**Analiza porównawczo – statystyczna wyjazdów do interwencji w porównaniu do lat ubiegłych:**

**1. Ogólna analiza liczby wyjazdów na terenie miasta Tychy i powiatu bieruńsko – łędzińskiego:**

Porównując ogólną liczbę wyjazdów do interwencji w roku poprzednim, zanotowaliśmy ich **spadek o 31 zdarzeń**. Jednakże dodając do ilości interwencji także działania poza obszarem operacyjnym to zanotowaliśmy **wzrost o 63 zdarzenia** w stosunku do roku ubiegłego (2022 – 2954, 2021 – 2891). W porównaniu z rokiem 2021 odnotowaliśmy wzrost pożarów aż o 80 oraz alarmów fałszywych o 11, natomiast zmniejszeniu uległa liczba miejscowych zagrożeń.

2. **Ogólna analiza liczby wyjazdów na terenie powiatu bieruńsko-lędzińskiego z rozbiem na miejscowości:**
- a) **W mieście Tychy w 2022 roku zanotowaliśmy 262 pożarów**, czyli o 38 więcej niż w 2021 roku. W ubiegłym roku odnotowaliśmy **niemalże dwukrotny wzrost ilości pożarów traw – w 2022 rok liczba ta wyniosła 40**, w 2021 roku - 21. **Dwukrotny wzrost również dotyczy liczby pożarów kontenerów na śmieci: w 2022 roku liczba ta wyniosła 69** w 2021 - 36. Natomiast interwencje związane z miejscowymi zagrożeniami zmalały o ponad 100.
  - b) **W mieście Bieruń w 2022** statystyki dotyczące pożarów praktycznie nie uległy zmianie i pozostają na podobnym poziomie jak w roku 2021. Zwiększy się za to ilość miejscowych zagrożeń o 34 w porównaniu z rokiem 2020 a wpływ na to miały anomalie pogodowe. Natomiast dwukrotnie mniej było miejscowych zagrożeń związanych z transportem drogowym oraz zapotrzebowania na medyczne czynności ratownicze.
  - c) **W gminie Bojszowy w 2022 roku** liczba pożarów oraz miejscowych zagrożeń pozostaje niemalże bez zmian w porównaniu z rokiem 2021.
  - d) **W gminie Chełm Śląski w 2022 roku** dwukrotnie zwiększyła się liczba pożarów w porównaniu do roku 2021 aczkolwiek liczba ta w dalszym ciągu nie jest duża bo jest to 9 zdarzeń w całym roku. Minimalnemu obniżeniu uległa ilość miejscowych zagrożeń.
  - e) **W mieście Imielin w 2022 roku** obserwuje się stałą liczbę pożarów natomiast ilość miejscowych zagrożeń uległa niewielkiemu obniżeniu. Rok ten przyniósł wzrost zdarzeń związanych z warunkami atmosferycznymi ale za to spadek zdarzeń związanych z transportem drogowym.
  - f) **W mieście Lędziny w 2022 roku** zaobserwowano wzrost pożarów a spowodowane jest to większą ilością zdarzeń kategoryzowanych jako umyślne podpalenie w tym wypadku dotyczy to większej ilości interwencji związanych z pożarem traw. Zmniejszeniu natomiast uległa ilość miejscowych zagrożeń bo aż o 35 interwencji.
3. Podczas działań ratowniczo – gaśniczych strażacy zetknęli się także z tym co najtrudniejsze, czyli z poszkodowanymi których nie udało się uratować. **W 2022 roku podczas akcji odnotowano aż 37 ofiary śmiertelne, 229 osób zostało rannych w tym 62 dzieci.**



## **PRZYKŁADY DZIAŁAŃ RATOWNICZO – GAŚNICZYCH**

Przykłady działań ratowniczo – gaśniczych obrazujących charakter zdarzeń i zagrożeń z jakimi strażacy zmierzali się **w 2022 roku w rejonie operacyjnym KM PSP Tychy:**

### **a) Pożary:**

**03.01.2022** – w Bojszowach Nowych miał miejsce pożar budynku piekarni wraz z przylegającym do niego budynkiem magazynowym. **W działaniach udział brało 10 zastępów i 32 ratowników.**

**14.03.2022** – w mieście Imielin doszło do pożaru ok 1,5 ha trawy przed przybyciem zastępów JOP na miejsce ogień przeniósł się również na budynek gospodarczy w którym spłonął sprzęt znacznej wartości. Pożar przesunął się w stronę innych zabudowań oraz lasu. **W działaniach udział brały 4 zastępy i 13 ratowników.**

**17.03.2022** – w mieście Imielin doszło do pożaru nieużytków rolnych oraz lasu o łącznej powierzchni 7ha. **W działaniach udział brały 4 zastępy i 17 ratowników.**

**21.03.2022** – doszło do dużego pożaru nieużytków rolnych oraz lasu doszło w gminie Bojszowy miejscowości Jedlina. Spaleniu uległo ok 13 ha łąk i lasu. **W działaniach udział brało 13 zastępów i 48 ratowników oraz samolot gaśniczy.**

**30.03.2022** – w mieście Lędziny doszło do pożaru pustostanu po dojeździe na miejsce zdarzenia okazało się że cały dach jest objęty pożarem. **W działaniach udział brało 6 zastępów i 19 ratowników.**

**16.05.2022** – w mieście Lędziny doszło do pożaru w budynku żłobka. **W działaniach udział brało 5 zastępów i 16 ratowników.**

**03.12.2022** – w mieście Tychy doszło do pożaru garażu wewnątrz którego znajdowały się butle z acetylenem. **W działaniach udział brało 6 zastępów i 20 ratowników.**

### **b) Miejscowe Zagrożenia:**

**16.02.2022** – w mieście Bieruń doszło do czołowego zderzenia dwóch samochodów na drodze krajowej 44 w wyniku którego 7 osób zostało rannych. **W działaniach udział brało 5 zastępów i 20 ratowników.**

**03.03.2022** – w mieście Imielin na autostradzie A4 doszło do śmiertelnego potrącenia pieszego oraz wypadku samochodowego. **W działaniach udział brało 5 zastępów i 19 ratowników.**

**04.03.2022** – w mieście Bieruń miała miejsce 7 kilometrowa plama oleju na jezdni. **W działaniach udział brało 6 zastępów i 29 ratowników.**

**21.04.2022** – w mieście Tychy miały miejsce poszukiwania zaginionej osoby w terenie leśnym. **W działaniach udział brało 5 zastępów i 19 ratowników.**

**29.06.2022 - 30.06.2022** – w mieście Tychy doszło do przewrócenia się dębu o średnicy pnia około 4 metrów na budynek jednorodzinny. **W działaniach brało udział łącznie 19 zastępów i 43 ratowników.**

**23.09.2022** – w mieście Tychy doszło do wybuchu butli z gazem oraz pożaru w lokalu gastronomicznym. **W działaniach udział brało 7 zastępów i 18 ratowników.**

**24.09.2022** – w mieście Imielin miały miejsce poszukiwania zaginionej osoby. **W działaniach udział brało 7 zastępów i 16 ratowników.**

**10.11.2022** – w mieście Tychy doszło do zaśląbnienia dużej ilości dzieci w szkole podstawowej. W wyniku zdarzenia 36 dzieci zostało zabranych do szpitali. **W działaniach udział brało 15 zastępów i 49 ratowników.**

## **2. Zadania z zakresu doskonalenia zawodowego, systemu operacyjnego, zatrudnienia, bazy lokalowej w 2022 roku.**

Służba 24 godzinna strażaków wymaga ciągłej gotowości ratowników, podnoszenia kwalifikacji i doskonalenia zawodowego.

### **DOSKONALENIE ZAWODOWE – SZKOLENIA, ĆWICZENIA**

W 2022 roku przeprowadzono **15 ćwiczeń obiektowych, między innymi** w budynkach produkcyjno – magazynowych Zakładów Dużego i Zwiększonego Ryzyka powstania poważnej awarii przemysłowej, na terenie PKM/TLT, w budynkach mieszkalnych, na akwenach wodnych (zbiornik „Paprocany”), a także na terenie Rafinerii Lotos w Czechowicach – Dziedzicach o tematyce przewozu materiałów niebezpiecznych transportem kolejowym.

Strażacy dodatkowo podnosili swoje kwalifikacje na wielogodzinnych szkoleniach, między innymi z zakresu ratownictwa wodno – lodowego, ratownictwa wysokościowego, ratownictwa chemiczno – ekologicznego, ratownictwa technicznego, ratownictwa

medycznego, taktyki działań gaśniczych w obiektach zamkniętych, współpracy z LPR oraz obsługi drabiny mechanicznej.

Komenda Miejska PSP w Tychach zorganizowała także ćwiczenia powiatowe, o tematyce pożarów wewnętrznych. Ćwiczenia te dotyczyły pożaru w Liceum Ogólnokształcącym. W ćwiczeniach uczestniczyli strażacy KM PSP w Tychach (w tym także JRG Tychy).

Komenda Miejska Państwowej Straży Pożarnej w Tychach uczestniczyła w wojewódzkich ćwiczeniach pod kryptonimem „Powódź 2022” oraz na zakładzie Nitro Erg. Dodatkowo funkcjonariusze KM PSP Tychy uczestniczyli w ćwiczeniach krajowych organizowanych w Kuźni Raciborskiej.

**W 2022 roku Komenda Miejska PSP w Tychach zorganizowała szkolenia dla jednostek Ochotniczych Straży Pożarnych z powiatu bieruńsko – lędzińskiego, a mianowicie:**

- Recertyfikacja KPP,
- Szkolenie podstawowe strażaków ratowników OSP,
- Szkolenie dowódców OSP,
- Szkolenie kierowców-konserwatorów sprzętu ratowniczego OSP,
- Szkolenie z zakresu współdziałania z LPR,
- Test w komorze dymowej,
- Szkolenie z metodyki prowadzenia instruktażu stanowiskowego (BHP).

### **INSPEKcje GOTOWOŚCI OPERACYJNEJ**

W 2022 roku wyznaczeni funkcjonariusze Komendy Miejskiej PSP w Tychach przeprowadzili inspekcje gotowości operacyjnej:

- SKKM PSP Tychy – 3
- JRG Tychy – 2
- OSP w KSRG z powiatu bieruńsko – lędzińskiego – 10
- OSP spoza KSRG z powiatu bieruńsko-lędzińskiego - 1

W 2022 roku funkcjonariusze Komendy Wojewódzkiej PSP w Katowicach przeprowadzili inspekcje gotowości operacyjnej w Komendzie Miejskiej PSP w Tychach:

- SKKM PSP Tychy – 1
- JRG Tychy – 1

### 3. OCHOTNICZE STRAŻE POŻARNE

Jednostki Ochotniczych Straży Pożarnych uzyskały w 2022 roku dotacje ze środków Krajowego Systemu Ratowniczo – Gaśniczego, MSWiA. Poniżej przedstawiamy tabele z wyszczególnionymi kwotami dofinansowania oraz zakupionym sprzętem.

Jednostka OSP	Kwota dotacji ze środków KSRG, MSWiA	Sprzęt/Wyposażenie/Remont
Bieruń Stary	200 000 zł - samochód 16 000 zł - sprzęt	Samochód SLRt z modułem wodnym Ubranie specjalne – 1 kpl. Obuwie specjalne – 3 kpl. Kominiarka – 2 szt. Uprząż ratownicza – 2 szt. Kamizelka asekuracyjna – 2szt. Błoczek ratowniczy – 2 szt. Przyrząd zjazdowy – 1szt. Obuwie gumowe – 2 kpl. Przenośny zestaw oświetleniowy – 1 szt.
Bieruń Nowy	12 000 zł	Ubranie specjalne – 3 kpl.
Czarnuchowice	6 000 zł	Obuwie specjalne – 4 kpl. Rękawice techniczne – 5szt. Rękawice specjalne – 2 szt. Hydronetka – 1 szt.
Bojszowy	10 000 zł	Ubranie specjalne – 1 kpl. Prądownica wodna – 1 szt. Podpory stabilizujące – 1 szt.
Bojszowy Nowe	10 000 zł	Zabezpieczenie poduszki powietrznej – 1 szt. Rozsiewacz sorbentu – 1 szt. Narzędzie wielofunkcyjne – 2szt. Ubranie specjalne – 1 szt. Kominiarka – 6 szt. Rękawice specjalne – 4 szt. Obuwie gumowe – 4 szt.
Międzyrzecze	10 000 zł	Ubranie specjalne – 2 szt. Radiotelefon – 1 szt.
Świerczyniec (spoza KSRG)	1 297 zł (MSWiA)	Wentylator oddymiający – 1 szt.
Chełm Śląski	10 000 zł	Pompa do wody zanieczyszczonej – 1 szt. Rękawice specjalne – 1 szt.
Lędziny	12 683 zł - sprzęt 510 854,09 zł - samochód	Ubranie specjalne – 3 kpl. Ciężki Samochód ratowniczo-gaśniczy

Imielin	10 000 zł	Poduszka pneumatyczna – 2 szt.
<b>RAZEM</b>	<b>798 834,09 zł</b>	
<b>Jednostka OSP</b>	<b>Kwota dotacji dla MDP</b>	<b>Sprzęt/Wyposażenie</b>
Bieruń Stary	2 500 zł	Ubranie koszarowe MDP – 8 kpl. Rozdzielacz – 1 szt. Linka ratownicza 20m – 4 szt.
Bieruń Nowy	3 000 zł	Tarcza nalewowa – 1 szt. Tablet – 1 szt.
Czarnuchowice	3 000 zł	Laptop – 1 szt.
Bojszowy	3 000 zł	Rozdzielacz – 2 szt. Smok ssawny 110 – 1 szt.
Bojszowy Nowe	3 000 zł	Buty dla MDP – 4 szt. Wąż tłoczny W 52 – 4 szt.
Międzyrzecze	2 500 zł	Laptop – 1 szt.
Świerczyniec	2 500 zł	Czapka strażacka MDP – 20 szt. Koszulka z haftem MDP – 20 szt. Ubranie koszarowe MDP – 11 kpl.
Chełm Śląski	2 500 zł	Linka ratownicza 20m – 2 szt. Podpinka linkowa – 1 szt. Rozdzielacz – 1 szt. Smok ssawny 110 – 1 szt. Ubranie koszarowe MDP – 5 szt.
Lędziny	3 000 zł	Ekran – 1 szt. Koszulka z haftem MDP – 14 szt. Rękawice ochronne dla MDP – 14 szt.
Imielin	2 500 zł	Ubranie koszarowe MDP – 9 szt.
<b>RAZEM</b>	<b>27 500 zł</b>	

<b>Jednostka OSP</b>	<b>Kwota dotacji NFOŚiGW/WFOŚiGW</b>	<b>Sprzęt/Wyposażenie</b>
Czarnuchowice	15 000 zł	Radiotelefon cyfrowo – analogowy – 1 szt. Ubranie specjalne – 2 kpl. Sygnalizator bezruchu – 1 szt. Wąż tłoczny – 12 szt.
Bojszowy	10 000 zł	Ubranie specjalne – 2 kpl. Hełm – 2 szt.

Bojszowy Nowe	10 300 zł	Ubranie specjalne – 1 kpl. Hełm – 5 szt. Opryskiwacz spalinowy – 1 szt.
Międzyrzecze	6 000 zł	Tor przeszkód MDP (CTIF)
Świerczyniec	4 700 zł	Wentylator oddymiający - zakup łączony z dotacją MSWiA
Chełm Śląski	10 000 zł	Ubranie specjalne – 2 kpl.
<b>RAZEM</b>	<b>56 000 zł</b>	

Ponadto jednostki Ochotniczych Straży Pożarnych z powiatu Bieruńsko – Łędzińskiego przez cały rok są dofinansowywane w zakresie potrzeb sprzętowych, szkoleniowych, utrzymania budynków strażnic przez Starostwo Powiatowe w Bieruniu oraz Urzędy Miast i Gmin. Stała gotowość operacyjna jednostek Ochotniczych Straży Pożarnych wymaga wielkiego zaangażowania drużów i świadomości jak wiele Ochotnicze Straże Pożarne wnoszą dla bezpieczeństwa mieszkańców. Ich dyspozycyjność, jakość posiadanego sprzętu, a także wyszkolenie przyczyniają się do wysokiego poziomu zaufania jakim zostały obdarzone Ochotnicze Straże Pożarne z powiatu bieruńsko – łędzińskiego zarówno przez mieszkańców, samorządowców, jak i przez strażaków Komendy Miejskiej Państwowej Straży Pożarnej w Tychach.

**Statystyka wyjazdowa poszczególnych jednostek Ochotniczych Straży Pożarnych na terenie KM PSP Tychy w 2022 roku (w porównaniu do roku 2021 i 2020):**

Jednostka OSP	Liczba wyjazdów do zdarzeń		
	2022	2021	2020
OSP BIERUŃ STARY	172	180	172
OSP BIERUŃ NOWY	196	173	205
OSP CZARNUCHOWICE	59	63	57
OSP ŁĘDZINY	302	297	242
OSP BOJSZOWY	75	93	94
OSP BOJSZOWY NOWE	45	46	37
OSP MIĘDZYRZECZE	18	23	21
OSP ŚWIERCZYNIEC (spoza KSRG)	52	46	25

OSP IMIELIN	<b>131</b>	<b>149</b>	<b>122</b>
OSP CHEŁM ŚLĄSKI	<b>111</b>	<b>111</b>	<b>111</b>

Trzeba również podkreślić, że wszystkie jednostki Ochotniczych Straży Pożarnych posiadają system selektywnego alarmowania DSP – 50, który umożliwia alarmowanie druhów bezpośrednio ze Stanowiska Kierowania Komendanta Miejskiego Państwowej Straży Pożarnej w Tychach poprzez uruchomienie syreny, a także rozsyłanie sms-ów alarmowych na telefony komórkowe. Jednostki OSP z terenu miasta Bieruń, z terenu gminy Bojszowy, a także jednostka OSP Chełm Śląski posiadają program E-Remiza wraz z systemem alarmowania druhów.

Poniżej przedstawiamy także liczbę członków Ochotniczych Straży Pożarnych mogących brać bezpośredni udział w działaniach ratowniczych, a także zestawienie posiadanych pojazdów:

Jednostka	Liczba członków czynnych mogących brać udział w bezpośrednich działaniach	Samochody gaśnicze			Inne pojazdy specjalistyczne i pomocnicze
		lekkie	średnie	ciężkie	
OSP Bieruń Stary	<b>27</b>	1	1	1	1
OSP Bieruń Nowy	<b>30</b>	-	1	1	3
OSP Czarnuchowice	<b>24</b>	1	2	-	2
OSP Łędziny	<b>32</b>	1	1	1	1
OSP Bojszowy	<b>35</b>	-	2	-	1
OSP Bojszowy Nowe	<b>49</b>	-	2	-	1
OSP Międzyrzecze	<b>25</b>	1	1	-	-
OSP Świerczyniec (spoza KSRG)	<b>36</b>	-	1	-	-
OSP Imielin	<b>22</b>	1	1	-	1

OSP Chełm Śląski	<b>29</b>	1	2	1	1
------------------	-----------	---	---	---	---



**Zatrudnienie, baza lokalowa Komendy Miejskiej PSP w Tychach – stan na 31.12.2022 r.**

<b>Jednostka</b>	<b>Lokalizacja, nr telefonu</b>	<b>Stan zatrudnienia</b>	<b>Prawo własności obiektów i gruntów</b>
KM PSP TYCHY	Tychy, al. Niepodległości 230, tel. <b>032/227 20 11</b>	<b>104</b> – funkcjonariuszy <b>2</b> – etaty Korpusu Służby Cywilnej <b>1</b> – etat cywilny	Skarb Państwa

<b>KORPUS</b>	<b>SYSTEM ZMIANOWY</b>	<b>SYSTEM CODZIENNY</b>	<b>RAZEM</b>
<b>Oficerowie</b>	12	9	21
<b>Aspiranci</b>	29	3	32
<b>Podoficerowie</b>	39	3	42
<b>Szeregowi</b>	9	0	9
<b>RAZEM</b>	89	15	104

#### **4. CZYNNOŚCI KONTROLNO – ROZPOZNAWCZE. DZIAŁALNOŚĆ NA RZECZ POPRAWY BEZPIECZEŃSTWA POŻAROWEGO.**

Ustawa o ochronie przeciwpożarowej i przepisy wykonawcze wydane na jej podstawie nakładają na osoby fizyczne, prawne, organizacje lub instytucje korzystające ze środowiska, budynku, obiektu lub terenu szereg obowiązków z tego zakresu, a z najważniejszych należy wymienić:

- przestrzeganie przeciwpożarowych wymagań techniczno-budowlanych, instalacyjnych i technologicznych,
- wyposażenie budynku, obiektu budowlanego lub terenu w wymagane urządzenia przeciwpożarowe i gaśnice oraz zapewnienie konserwacji oraz napraw w sposób gwarantujący ich sprawne i niezawodne funkcjonowanie,
- zapewnienie osobom przebywającym w budynku, obiekcie budowlanym lub na terenie, bezpieczeństwa i możliwości ewakuacji,
- przygotowanie budynku, obiektu budowlanego lub terenu do prowadzenia akcji ratowniczej,
- zapoznanie pracowników z przepisami przeciwpożarowymi,
- ustalenie sposobów postępowania na wypadek powstania pożaru, klęski żywiołowej lub innego miejscowego zagrożenia.

**W miarę swoich możliwości etatowych, wykonywanie tych obowiązków sprawdzamy przeprowadzając corocznie w wybranych grupach obiektów czynności kontrolno – rozpoznawcze.**

**W 2022 r.** możliwości etatowe pozwoliły na przeprowadzenie **155** kontroli w **zakładach, instytucjach, terenach** itp., z czego **40** dotyczyło odbiorów obiektów. W sumie, w ramach tych kontroli sprawdziliśmy stan bezpieczeństwa w **198** obiektach, w tym:

- w **91** obiektach użyteczności publicznej (szkoły, żłobki, punkty przedszkolne, przedszkola, obiekty handlowe, administracyjne, usługowe, gastronomiczne, widowiskowo – sportowe, itp.),
- w **10** obiektach zamieszkania zbiorowego (hotele, dom pomocy społecznej),
- w **19** budynkach mieszkalnych wielorodzinnych,
- w **72** obiektach produkcyjno – magazynowych (budynki produkcyjne, instalacje technologiczne poza budynkami, magazyny i hurtownie, stacje paliw i gazu płynnego, place składowe, itp.),
- w **6** Leśnictwach należących do Nadleśnictw Kobiór i Katowice.

W grupie **91** skontrolowanych **obiektów użyteczności publicznej**, w **66** z nich stwierdzono łącznie **252** nieprawidłowości, które najczęściej dotyczyły:

- instalacji użytkowych – w 27 obiektach,
- instalacji wodociągowych przeciwpożarowych – w 9 obiektach,
- przeciwpożarowego zaopatrzenia wodnego – w 11 obiektach,
- gaśnic – w 14 obiektach,
- instrukcji bezpieczeństwa pożarowego – w 14 obiektach,
- instrukcji postępowania na wypadek pożaru z wykazem telefonów alarmowych – w 8 obiektach,
- systemów sygnalizacji pożarowej – w 4 obiektach,
- stanu dróg ewakuacyjnych i znaków bezpieczeństwa – w 28 obiektach,
- zapoznania pracowników z przepisami przeciwpożarowymi – w 1 obiekcie,
- dróg pożarowych – w 3 obiektach,
- dźwiękowych systemów ostrzegawczych – w 2 obiektach,
- stałych urządzeń gaśniczych – w 1 obiekcie.

W **10** skontrolowanych **obiettach zamieszkania zbiorowego**, w **8** z nich stwierdzono nieprawidłowości. Łącznie było ich **64**, a dotyczyły one m.in.:

- instalacji użytkowych – w 4 obiektach,
- instalacji wodociągowych przeciwpożarowych – w 5 obiektach,
- instrukcji bezpieczeństwa pożarowego – w 6 obiektach,
- stanu dróg ewakuacyjnych i znaków bezpieczeństwa – w 4 obiektach,
- gaśnic – w 2 obiektach
- systemów sygnalizacji pożarowej – w 4 obiektach,
- przeciwpożarowego zaopatrzenia wodnego – w 4 obiektach,
- instrukcji postępowania na wypadek pożaru z wykazem telefonów alarmowych – w 1 obiekcie.

W minionym roku kontynuowaliśmy czynności kontrolno – rozpoznawcze w wielorodzinnych budynkach mieszkalnych (w tym budynkach mieszkalnych z garażami), skontrolowaliśmy **19** takich budynków. Nieprawidłowości odnotowaliśmy w **18** budynkach w tej grupie i było ich łącznie **124**. Dotyczyły one:

- instalacji użytkowych – w 9 obiektach,
- instalacji wodociągowych przeciwpożarowych – w 1 obiekcie,
- przeciwpożarowego zaopatrzenia wodnego – w 4 obiektach,
- dróg pożarowych – w 9 obiektach,
- stanu dróg ewakuacyjnych i znaków bezpieczeństwa – w 8 obiektach,
- systemów sygnalizacji pożarowej – w 1 obiekcie,
- instrukcji postępowania na wypadek pożaru z wykazem telefonów alarmowych – w 9 obiektach.

W dalszym ciągu, po działaniach ratowniczo – gaśniczych i ćwiczeniach taktycznych, stwierdziliśmy **wiele nieprawidłowości w obiektach użyteczności publicznej i wielorodzinnych budynkach mieszkalnych**, które mają bezpośredni wpływ nie tylko na bezpieczeństwo użytkowników i mieszkańców, ale również utrudniają prowadzenie skutecznych działań. **Powtarzającymi się nieprawidłowościami są:**

- brak odpowiednich dróg pożarowych,
- zawężanie dróg dojazdowych przez nieprawidłowo parkujące samochody,
- niewłaściwy stan instalacji i urządzeń przeciwpożarowych,
- zdewastowany osprzęt instalacji elektrycznej w miejscach i pomieszczeniach ogólnodostępnych, takich jak: klatki schodowe, korytarze piwnic, suszarnie, windy, a także przypadki występowania prowizorycznych instalacji elektrycznych,
- brak oznakowania miejsc lokalizacji: kurków głównych instalacji gazowych, przeciwpożarowych wyłączników prądu, hydrantów zewnętrznych, nasad zasilających instalacje wodociągowe przeciwpożarowe, dróg pożarowych.

O stwierdzonych nieprawidłowościach zawsze na bieżąco informowani byli właściciele i zarządcy budynków. Występowaliśmy do nich z wnioskami o podjęcie stosownych działań w tym zakresie. Stopień realizacji wniosków sprawdzać będziemy w ramach prowadzonych czynności kontrolno – rozpoznawczych.

Z grupy **obiektów produkcyjno – magazynowych** skontrolowaliśmy **72** obiekty, w tym między innymi: budynki produkcyjne, instalacje technologiczne poza budynkami, magazyny i hurtownie, stacje paliw i gazu płynnego, place składowe, itp. W **48** takich obiektach stwierdziliśmy **łącznie 144 nieprawidłowości**. Najważniejsze z nich dotyczyły:

- instalacji użytkowych – w 16 obiektach,
- urządzeń i instalacji przeciwpożarowych – w 5 obiektach,
- przeciwpożarowego zaopatrzenia wodnego – w 6 obiektach,
- gaśnic – w 13 obiektach,
- magazynowania oraz przetwarzania materiałów – w 7 obiektach,
- instrukcji bezpieczeństwa pożarowego – w 6 obiektach,
- oznakowania znakami bezpieczeństwa – w 13 obiektach,
- dróg pożarowych – w 2 obiektach.

W ubiegłym roku **26%** ze zrealizowanych kontroli dotyczyło **nowo oddawanych do użytkowania obiektów** (odbiór w trybie art. 56 ustawy Prawo budowlane).

**Uwagi, zastrzeżenia lub sprzeciwy wobec zamiaru rozpoczęcia użytkowania wnieśliśmy w 12 przypadkach.** Zajmując tzw. „warunkowe stanowiska”, jak zawsze braliśmy też pod uwagę stopień zaangażowania inwestycji. Próbowaliśmy pomagać wszędzie tam, gdzie niezbędnym były: konieczność wywiązania się inwestorów z terminów oddania obiektu do

użytkowania pod groźbą utraty dotacji finansowych (także tych z funduszy europejskich) lub tam, gdzie tworzone były nowe miejsca pracy.

Nadmienić należy, że czynności związane z odbiorami są czasochłonne, wielokrotnie po pierwszych godzinach kontroli, na prośbę inwestorów wstrzymywaliśmy i przesuwaliśmy termin odbioru. Podyktowane to było faktem, że obiekt czy zakład, mimo zgłoszenia o zakończeniu inwestycji, ze względu na brak spełnienia w nim wymagań ochrony przeciwpożarowej nie mógł być dopuszczony do użytkowania. Takie sytuacje wymusiły konieczność uzgadniania nowych terminów czynności odbiorowych i skutkowały rezygnacją z zaplanowanych w tych terminach kontroli przestrzegania przepisów przeciwpożarowych w zakładach funkcjonujących od lat, a tym samym dezorganizowało nam nasze zatwierdzone harmonogramy kontroli.

Corocznie prowadzimy również kontrole w **zakładach zaliczonych do zwiększonego lub dużego ryzyka** wystąpienia poważnej awarii przemysłowej, wynikające z art. 269 ustawy z dnia 27 kwietnia 2001 r. – Prawo ochrony środowiska.

W roku 2022 liczba takich zakładów na terenie działania naszej Komendy nie uległa zmianie. Przypomnieć należy, że są to: **4 zakłady zaliczone do zakładów o zwiększonym ryzyku wystąpienia poważnej awarii przemysłowej** (Kompania Piwowarska S.A. Tyskie Browary Książęce w Tychach, „RYTM-L” Sp. z o. o. w Tychach, „BIOAGRA-OIL” S.A. w Tychach i „Action Logistics Poland” Sp. z o.o. w Tychach **oraz 1 zakład zaliczony do zakładów o dużym ryzyku** (NITROERG S.A. w Bieruniu). O zaliczeniu ich do grupy zakładów ZZR lub ZDR decyduje występowanie na terenie danego zakładu substancji niebezpiecznych, w ilości przekraczającej wartości progowe określone w przepisach szczegółowych. W zakładach tych występuje szereg substancji niebezpiecznych, lecz decydujący wpływ na takie zaliczenie mają:

- amoniak bezwodny – w Tyskich Browarach Książęcych,
- substancje skrajnie łatwopalne, wysoce łatwopalne i łatwopalne jak: propan – butan, dimetyloeter, aceton techniczny, czynnik chłodniczy R152A i inne) – w „RYTM – L” Sp. z o.o.,
- metanol, metanolan sodu i inne – w „BIOAGRA-OIL” S.A.,
- gazy, ciecze i aerozole łatwopalne – w „Action Logistics Poland” Sp. z o.o.,
- materiały wybuchowe – w NITROERG S.A.

#### **Po przeprowadzonych w ubiegłym roku kontrolach i odbiorach:**

- wydaliśmy **14** decyzji administracyjnych nakazujących usunięcie stwierdzonych nieprawidłowości,
- zajęliśmy **40** stanowisk w sprawie dopuszczenia obiektów do użytkowania,
- w **2** przypadkach wystąpiliśmy do innych organów o podjęcie działań w ramach ich kompetencji,

- wydaliśmy 69 opinii dotyczących: organizowanych imprez masowych, zabezpieczeń przeciwpożarowych w obiektach, spełnienia wymagań ochrony przeciwpożarowej, itp.

**Oprócz kontroli w ubiegłym roku, w miarę możliwości z uwagi na reżimy sanitarne w związku z stanem pandemii COVID-19, zrealizowaliśmy również działania profilaktyczne na rzecz poprawy szeroko rozumianego bezpieczeństwa pożarowego, czy promujących zasady bezpiecznego zachowania się. Do najważniejszych należy zaliczyć:**

- udział i omówienie tematyki bezpieczeństwa i ochrony przeciwpożarowej na **Komisjach Bezpieczeństwa i Sesjach Rad** w jednostkach samorządowych oraz **zebraniach, naradach** z Ochotniczymi Strażami Pożarnymi, zarządami: Gminnym i Powiatowym ZOSP,
- bieżącą współpracę z lokalną prasą i mediami, dzięki którym, poprzez przekazywanie istotnych informacji z zakresu ochrony przeciwpożarowej, apeli dotyczących bezpieczeństwa mieszkańców związanych w szczególności z: zagrożeniami dotyczącymi tlenku węgla oraz wiosennym wypalaniem traw,
- współpracę z lokalnymi rozgłościami radiowymi – wywiady na antenie powiązane z apelami na temat zagrożeń dotyczących wiosennego wypalania traw, a w okresie zimowym dotyczące bezpiecznego użytkowania urządzeń grzewczych oraz zagrożeń związanych z tlenkiem węgla, a także na temat bezpieczeństwa związanego z materiałami pirotechniki widowiskowej tzw. fajerwerkami,
- działania w ramach kampanii informacyjno-profilaktycznej dotyczącej zagrożeń związanych z tlenkiem węgla - w formie ulotek, plakatów, informacji w mediach, itp.,
- dokonanie oceny stopnia przygotowania organizatorów i opiniowanie sporządzonej dokumentacji do organizowanych dla mieszkańców miasta i powiatu imprez masowych.

W roku 2023 w dalszym ciągu będą kontynuowane czynności kontrolno rozpoznawcze z zakresu ochrony przeciwpożarowej na dotychczasowym poziomie. Liczba tych czynności będzie ograniczona posiadanymi możliwościami etatowymi (4 funkcjonariuszy pionu kontrolno-rozpoznawczego łącznie na teren miasta Tychy i całego powiatu Bieruńsko-Lędzińskiego). Oprócz czynności odbiorowych, prowadzonych w trybie art. 56 ustawy Prawo budowlane oraz obowiązkowych kontroli w zakładach o dużym i zwiększonym ryzyku wystąpienia poważnej awarii przemysłowej, planujemy prowadzenie czynności kontrolnych w szczególności: w obiektach użyteczności publicznej w których mogą przebywać ludzie w dużych grupach, budynkach zamieszkania zbiorowego, opieki społecznej i socjalnej, obiektach przeznaczonych do przebywania ludzi o ograniczonej zdolności samodzielnego poruszania się, a także miejsc magazynowania lub przetwarzania odpadów.

## 5. LOGISTYKA. SYTUACJA FINANSOWA KOMENDY MIEJSKIEJ PSP W TYCHACH

Skuteczne prowadzenie działań ratowniczo - gaśniczych to nie tylko szkolenia, ćwiczenia, kursy, sprawdziany, ale to przede wszystkim również stan wyposażenia, jakość posiadanego sprzętu ratowniczo - gaśniczego, środków ochrony osobistej strażaka, stan bazy lokalowo – szkoleniowej, a także stopień i **poziom zabezpieczenia socjalno – bytowego** strażaka czyli wysokość środków finansowych, które możemy jako Komenda przeznaczyć bezpośrednio **naszym funkcjonariuszom w formie uposażenia** czy uprawnień socjalnych.

Od lat te ostatnie dwa elementy, w gronie formacji mundurowych, **stawiają strażaka na ostatnim miejscu**. Środki, które otrzymujemy na bieżące utrzymanie gotowości operacyjno - technicznej, pokrycie kosztów działań ratowniczo - gaśniczych pozostają na niezmiennym poziomie od roku 2009.

W przydzielanej z budżetu państwa, dotacji celowej nie było i nie ma środków na inwestycje, remonty czy zakupy samochodów ratowniczo - gaśniczych. O te środki musimy zabiegać i prosić.

**Taką przychyłność i pomoc znajdujemy w Samorządach Lokalnych. W roku 2022 otrzymaliśmy wsparcie finansowe:**

- Z miasta Tychy w wysokości 251 000 zł, co pozwoliło nam na zakup:
  - a) Na wydatki bieżące 139 502 zł:
    - paliwo do zasilania pojazdów i sprzętów JRG i komendy,
    - materiały do naprawy i konserwacji pomieszczeń, pojazdów, sprzętów i budynku,
    - umundurowanie,
    - opłaty za wodę do celów p.poż.
  - b) oraz 111 498 zł na:
    - zakup sprzętu cardio (wyposażenie siłowni),
    - dofinansowanie instalacji fotowoltaicznej o mocy 41,31 kWp.
- Z powiatu Bieruńsko – Łędzińskiego otrzymaliśmy nieodpłatnie działkę o łącznej powierzchni 1,4291 ha z przeznaczeniem na realizację celu publicznego jakim jest budowa Jednostki Ratowniczo- Gaśniczej w Bieruniu.

**W 2022 roku otrzymaliśmy również wsparcie w postaci darowizn z następujących firm i instytucji:**

- „Fundacji KGHM Polska Miedź” w wysokości 40 000 zł na:
  - zakup akumulatorowego wentylatora oddymiającego, oraz trapu ratowniczego,
- „AGART Events Sp. z o.o.” w wysokości 15 025,52 zł przeznaczone na zakup sprzętu sportowego stanowiącego wyposażenie siłowni jednostki ratowniczo-gaśniczej komendy,
- „Orange Polska S.A.” w wysokości 25 000zł przeznaczone na zakup towarów i usług niezbędnych do utrzymania i funkcjonowania Komendy Miejskiej Państwowej Straży Pożarnej w Tychach.

Mając świadomość, że środki ochrony i wyekwipowania osobistego strażaka (m. in. ubrania specjalne, buty specjalne, uzbrojenie, hełmy, bieliznę termoaktywną) decydują o bezpieczeństwie ratowników, a to z kolei wiąże się ze skutecznością ich działań, staraliśmy się, mimo ograniczonych możliwości, na bieżąco odtwarzać zniszczone umundurowanie. **Na ten cel przeznaczaliśmy około 97 170 złotych.**

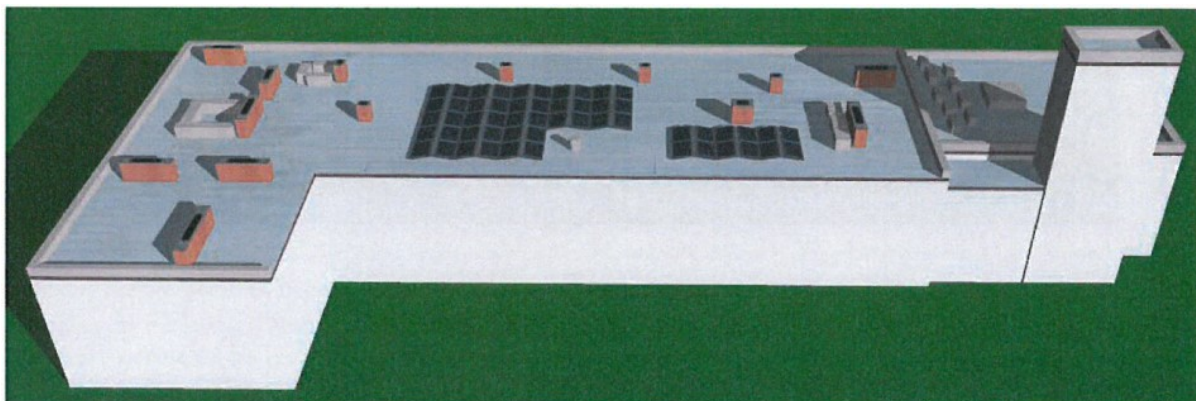
W starzejących się obiektach Komendy wykonaliśmy w 2022 r. prace remontowo - konserwacyjne w celu zapewnienia godziwych warunków pełnienia całodobowej służby i funkcjonowania Komendy. Z ważniejszych prac należy wymienić:

- montaż instalacji fotowoltaicznej o mocy 41,31kWp, celem ograniczenia kosztów zużycia energii ekлекtycznej komendy,
- remont pralni w piwnicy komendy i przystosowanie jej na potrzeby pralni brudnej,
- remont siłowni komendy wraz z doposażeniem jej w nowy sprzęt sportowy,
- remont toalety męskiej jednostki ratowniczo-gaśniczej, wraz z modyfikacją instalacji wodnej i gazowej w niej znajdujących się,
- wymiana części oświetlenia w komendzie oraz garażach komendy na energooszczędne,
- bieżące naprawy instalacji elektrycznej oraz instalacji wodociągowej i kanalizacyjnej,
- wykonywanie prac związanych z bieżącym utrzymaniem terenów zielonych Komendy.

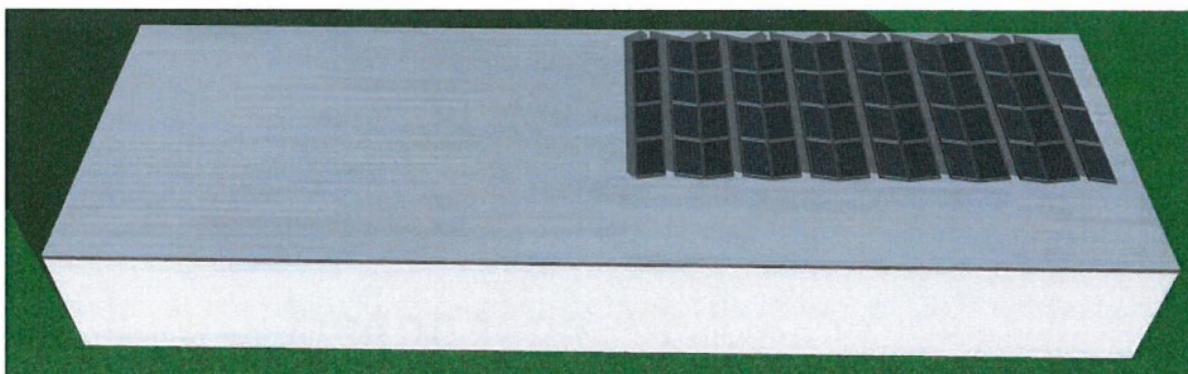
Ponadto środki Komendy zostały przeznaczone także na zakup monitorów oraz komputerów do pracy biurowej.

Dzięki zaangażowaniu naszych funkcjonariuszy w prace na rzecz komendy, szacujemy że powyższe przedsięwzięcia pozwoliły na zaoszczędzenie środków finansowych **w wysokości około 35 000 zł.**, dzięki czemu zaoszczędzone środki mogliśmy przeznaczyć na realizację zadań z zakresu gotowości operacyjno - technicznej.





Rys. 1 Wizualizacja dachowej instalacji fotowoltaiczna na dachu KM PSP w Tychach



Rys. 1 Wizualizacja dachowej instalacji fotowoltaiczna na dachu budynku warsztatowo-garażowego KM PSP w Tychach



Siłownia komendy



Pralnia brudna.





Toaleta męska JRG



Trap ratowniczy



Wentylator oddymiający akumulatorowy

**W dalszym ciągu w sferze planów, które ponownie złożyliśmy do budżetu na rok 2022 pozostaje sprawa rozbudowy obiektów Komendy. Rozbudowa o którą staramy się od kilkudziesięciu lat jest niezbędna nie tylko dla poprawy warunków pełnienia służby przez strażaków, czego przykładem jest konieczność dostosowania obiektu do wymogów BHP, czyli wydzielenia w komendzie tzw. „strefy brudnej” dla strażaków wracających z akcji ratowniczo-gaśniczych, ale także zapewnienia możliwości garażowania i użytkowania pojazdów i sprzętu ratowniczo-gaśniczego. Szacujemy że na remont związany z dostosowaniem obiektów w zakresie utworzenia tzw. „strefy brudnej” potrzebne jest ok. 140 tys. zł.**



W 2022 roku rozpoczęliśmy zadanie inwestycyjne w zakresie budowy jednostki ratowniczo-gaśniczej nr 2 w Bieruniu, której budowa ma zakończyć się w 2025 roku. Jest to podyktowane nie tylko wnikliwą analizą operacyjną, ale także potrzebami z zakresu postępu cywilizacyjnego, budowy drogi S-1 oraz rozbudowy strefy ekonomicznej w Bieruniu.

**Dziękujemy samorządom miasta Tychy, Starostwa Powiatowego w Bieruniu, Bierunia, Imielina, Łędzin, Bojszów i Chełmu Śląskiego za wszelkie działania na rzecz bezpieczeństwa i ochrony przeciwpożarowej w 2022 roku.**

**Zdajemy sobie jednak sprawę, że tylko połączone siły lokalnego Samorządu i naszej Komendy mogą pozwolić na zapewnienie ochrony życia, zdrowia i mienia Mieszkańców na poziomie jakiego wszyscy byśmy oczekiwali.**

**Liczymy, że wzorem lat ubiegłych, również w 2023 roku pozyskamy od Samorządów dodatkowe środki na zapewnienie możliwości podejmowania działań ratowniczo-gaśniczych.**

Podpisał elektronicznie:

Komendant Miejski

Państwowej Straży Pożarnej w Tychach

/ - /

st. bryg. mgr inż. Piotr Szojda