



***BIULETYN INFORMACYJNY
KOMENDY POWIATOWEJ
PAŃSTWOWEJ STRAŻY POŻARNEJ
W BEŁCHATOWIE
ZA ROK 2023***



źródło: Telewizja internetowa B24

BEŁCHATÓW - STYCZEŃ – 2024 R.

SPIS TREŚCI:

1.	Wstęp.	3
2.	Zagadnienia organizacyjno-prawne.	4
3.	Ogólna charakterystyka powiatu.	6
4.	Struktura zdarzeń.	9
4.1.	Požary.	13
4.2.	Miejscowe zagrożenia.	14
4.3.	Wyjazdy jednostek straży pożarnej do zdarzeń.	15
4.4.	Alarmy fałszywe.	16
4.5.	Charakterystyczne zdarzenia.	19
5.	Realizacja zadań przez KP PSP.	24
5.1.	W zakresie spraw organizacyjno - kadrowych.	24
5.2.	W zakresie spraw operacyjno-szkoleniowych.	28
5.3.	W zakresie spraw kontrolno-rozpoznawczych.	31
5.4.	W zakresie spraw kwatermistrzowsko - technicznych.	34
6.	Uwagi i wnioski.	37

"Nie wyobrażałem sobie, aby mogły istnieć ściślejsze więzy ponad te, które stwarza między ludźmi wspólna służba, przynależność do tego samego okrętu i tej samej załogi, zwłaszcza w chwilach niebezpieczeństwa"
— Joseph Conrad "Smuga cienia"

Szanowni Państwo !

Początek roku to czas na podsumowanie działań i osiągnięć służb ratowniczych na terenie Powiatu Bełchatowskiego. Zadania ratownicze na terenie powiatu realizowane są przez Komendę Powiatową Państwowej Straży Pożarnej w Bełchatowie, jednostki Ochotniczych Straży Pożarnych skupione w Krajowym Systemie Ratowniczo-Gaśniczym, jednostki OSP z poza systemu oraz zakładowe służby ratownicze.

Opracowanie to realizowane jest przez KP PSP w zakresie działalności: organizacyjnej, operacyjnej, kontrolno-rozpoznawczej i kwatermistrzowskiej. Prezentacja wszystkich danych statystycznych pozwoli na ocenę dotychczasowej działalności oraz dokonanie prognozy działań w najbliższym okresie.

Komenda Powiatowa Państwowej Straży Pożarnej w Bełchatowie w 2023 roku realizowała swoje działania w oparciu o cele wskazywane przez Komendanta Głównego Państwowej Straży Pożarnej wytyczne Wojewody Łódzkiego - którzy określali kierunki działania, wzbogacone o lokalne uwarunkowania. Zadania te w głównej mierze dotyczyły doskonalenia i usprawniania funkcjonowania Krajowego Systemu Ratowniczo – Gaśniczego oraz dalszego rozwoju działań z zakresu prewencji społecznej. Realizacja tak wyznaczonych celów, wpłynęła na znaczącą poprawę stanu bezpieczeństwa pożarowego na obszarze powiatu. Wysilek kadry kierowniczo - dowódczej Komendy Powiatowej PSP oraz wszechstronne działania mające za cel szybkie i skuteczne zwalczanie pożarów oraz likwidację miejscowych zagrożeń w znacznym stopniu przyczyniły się do sukcesu, jakim jest skuteczna realizacja przyjętego programu efektywnego skracania osiągniętych czasów dojazdu do zdarzeń.

Należy zauważyć pozytywne zjawisko bardzo ścisłej współpracy z lokalnymi władzami samorządowymi oraz innymi służbami i podmiotami. Ma to niewątpliwie wpływ i dobrze rokuje na przyszłość kolejnym naszym zamierzeniom dotyczącym dalszej poprawy stanu bezpieczeństwa i ochrony przeciwpożarowej oraz umacniania KSRG w Powiecie Bełchatowskim.

KP PSP w Bełchatowie posiada własną siedzibę, samochody i inny specjalistyczny sprzęt pożarniczy nie odbiegający od obecnych europejskich standardów, a 86 osobowa kadra funkcjonariuszy i pracowników cywilnych KP PSP jest odpowiednio wyszkolona i przygotowana do prowadzenia działań ratowniczych i niesienia specjalistycznej pomocy. Jednak ciągle poszerzający się katalog działań naszej służby powoduje, że potrzeby w zakresie szkolenia i usprzętowania powiększają się, dlatego koniecznością jest pozyskiwanie dodatkowych środków finansowych od jednostek samorządowych oraz sponsorów.

Wszystkie nasze działania zmierzają do zapewnienia mieszkańcom naszego powiatu poczucia bezpieczeństwa i pełnego zaufania do służb ratowniczych.

2. Zagadnienia organizacyjno – prawne

Ustawa z dnia 24 sierpnia 1991 roku o Ochronie Przecipożarowej wprowadziła art.1 powszechną definicję ochrony przeciwpożarowej.

Ochrona przeciwpożarowa polega na realizacji przedsięwzięć mających na celu ochronę życia, zdrowia i mienia lub środowiska przed pożarem, klęską żywiołową lub innym miejscowym zagrożeniem poprzez:

1. zapobieganie powstaniu i rozprzestrzenianiu się pożaru, klęski żywiołowej lub innego miejscowego zagrożenia,
2. zapewnienie sił i środków do zwalczania pożaru, klęski żywiołowej lub innego miejscowego zagrożenia,
3. prowadzenie działań ratowniczych.

Komendant powiatowy Państwowej Straży Pożarnej, jako organ administracji samorządowej zespolonej – realizuje zadania określone w § 13 ust. 6 ustawy o Państwowej Straży Pożarnej z dnia 24 sierpnia 1991 r.

Główne kompetencje komendanta powiatowego PSP to:

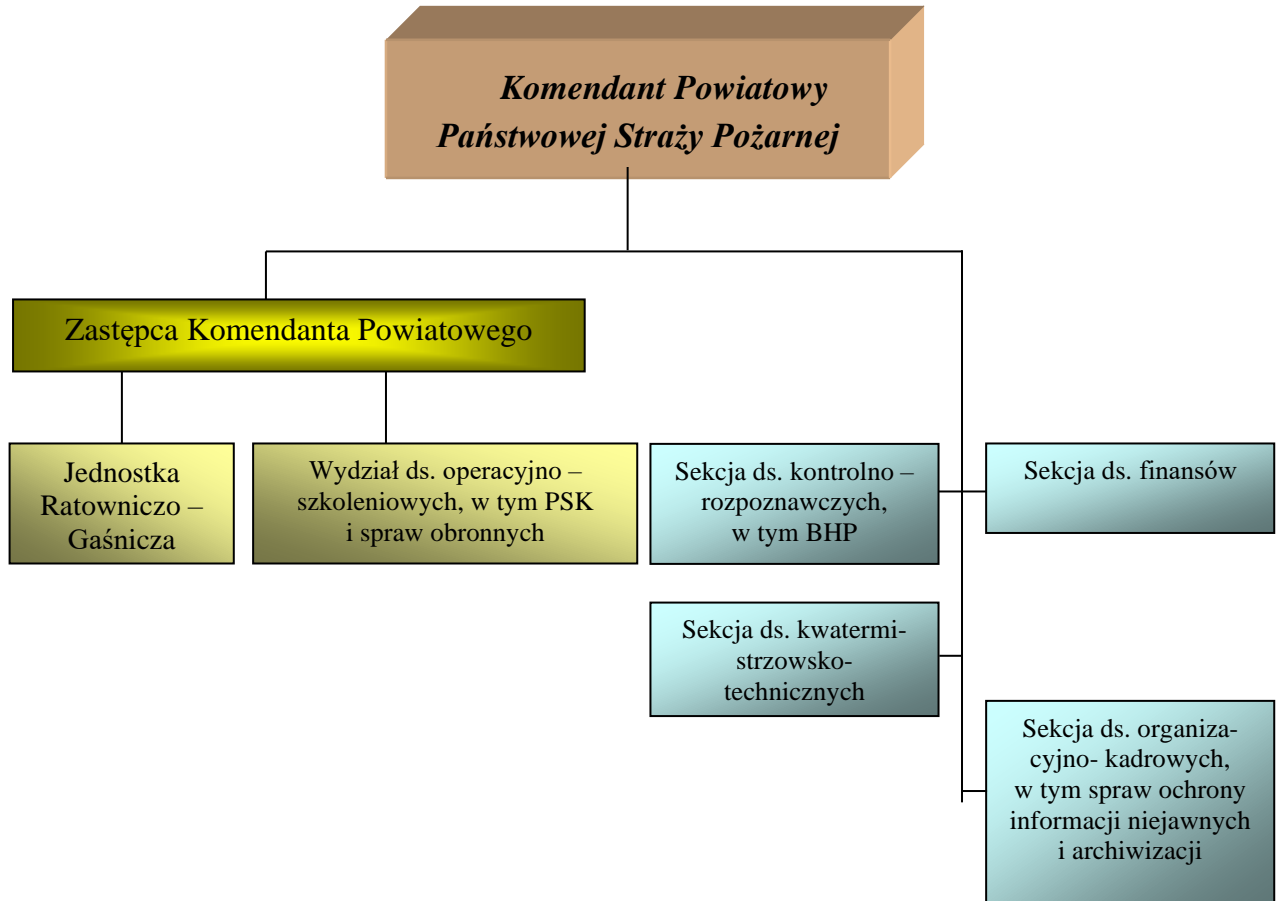
- przygotowanie sił i środków do akcji ratowniczych,
- prowadzenie akcji ratowniczych,
- nadzór nad przestrzeganiem przepisów przeciwpożarowych.

Zadania te finansowane są z dotacji celowej budżetu państwa.

Jednocześnie komenda powiatowa PSP stała się elementem zespolonej administracji samorządowej, tj. starostwa powiatowego. Z tego też względu KP PSP ujęta jest w statucie powiatu jako jedna z powiatowych służb, inspekcji i straży.

Komenda powiatowa PSP stanowi aparat pomocniczy komendanta powiatowego, przy pomocy którego wykonuje on swoje zadania:

1. Pracą komendy powiatowej kieruje komendant powiatowy przy pomocy zastępcy.
2. Podczas nieobecności komendanta powiatowego, jego zadania i kompetencje przejmuje zastępca.
3. Zastępca komendanta powiatowego sprawuje nadzór nad podporządkowanymi komórkami organizacyjnymi.
4. Pracą wydziału kieruje naczelnik wydziału, pracą sekcji – kierownik sekcji, a sekcją ds. finansów kieruje główny księgowy.
5. Pracą jednostki ratowniczo – gaśniczej kieruje dowódca przy pomocy zastępcy.

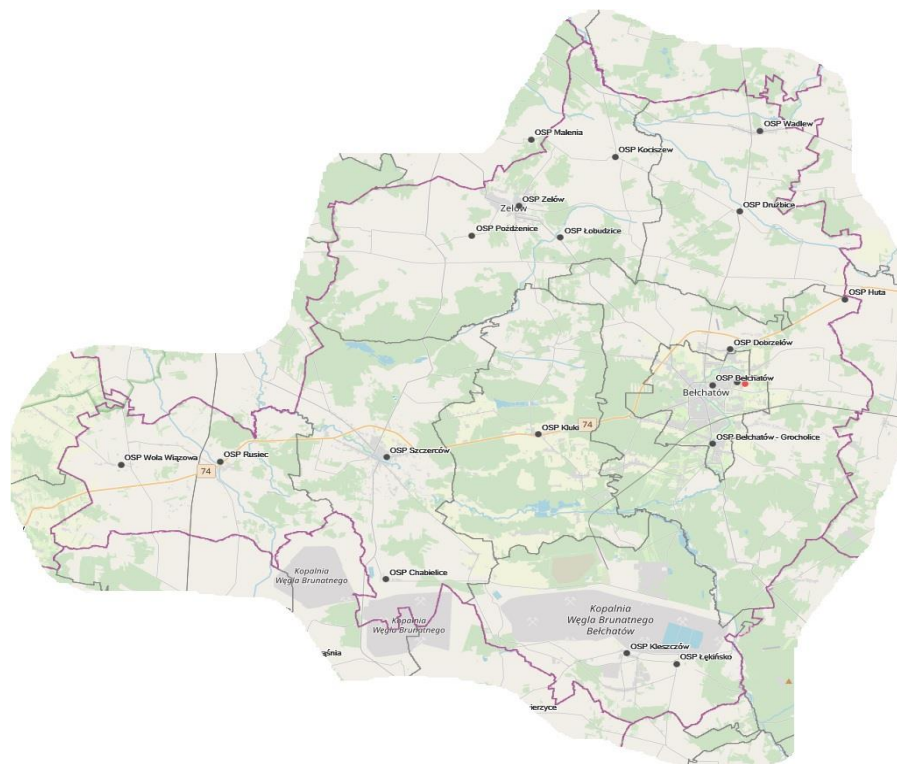
Schemat struktury organizacyjnej KP PSP w Belchatowie

3. Ogólna charakterystyka powiatu

Powiat bełchatowski zlokalizowany jest w zasięgu Niecki Łódzkiej, leży na Wysoczyźnie Bełchatowskiej i Kotlinie Szczercowskiej, zlokalizowany jest w środkowo – południowej części województwa łódzkiego, obejmując: miasto Bełchatów, miasto i gminę Zelów oraz gminy Bełchatów, Druźbice, Kleszczów, Kluki, Rusiec i Szczerców.

Graniczy z powiatami: łaskim (z północnego zachodu), pabianickim (z północy), pajęczańskim (z południowego zachodu), piotrkowskim (ze wschodu), radomszczańskim (z południowego wschodu) i wieluńskim (z południowego zachodu).

Obszar działania komendy powiatowej Państwowej Straży Pożarnej w Bełchatowie obejmuje 1 miasto, 1 miasto i gminę oraz 6 gmin, zajmuje powierzchnię 970,93 km², co stanowi 5,3 % powierzchni województwa, a 28,3 % powierzchni powiatu to lasy.



Mapa powiatu bełchatowskiego.(tabela 1).

Tabela nr 1. Podział powiatu na poszczególne miasta i gminy z podaniem powierzchni i liczby ludności.

Lp.	Nazwa gminy	Powierzchnia	Ludność*
1.	Miasto Bełchatów	34,64 km ²	55 583
2.	Gmina Bełchatów	201,11 km ²	12 325
3.	Gmina Druźbice	113,35 km ²	5 219
4.	Gmina Kleszczów	104,42 km ²	7001
5.	Gmina Kluki	118,50 km ²	4 407
6.	Gmina Rusiec	99,90 km ²	5 015
7.	Gmina Szczerców	128,91 km ²	8 173
8.	Miasto i Gmina Zelów	167,10 km ²	14 814
	Razem:	km ²	112537

* ludność wg stanu na dzień 31.12.2021 roku

Przez obszar powiatu prowadzą następujące szlaki komunikacyjne:

1) drogowe:

- krajowa Nr 74,
- wojewódzka Nr 485 - Pabianice - Bełchatów,
- wojewódzka Nr 484 - Buczek - Bełchatów - Kalisko,
- wojewódzka Nr 483 - Łask – Buczek – Nowa Brzeźnica - Częstochowa,
- wojewódzka Nr 480 - Szczerców - Sieradz,
- wojewódzka Nr 473 - Łask - Wadlew - Piotrków Trybunalski
- wojewódzka Nr 476 - Nowy Świat- Helenów
- powiatowa Nr 2308 - Widawa – Mzurki.

2) kolejowe:

- o znaczeniu krajowym, tzw. kolej „węglowa” - Herby Nowe – Karsznice – Inowrocław,
- o znaczeniu lokalnym, Piotrków Tryb. – Bełchatów - Rogowiec łącząca się z linią kolejową Kolaszki – Częstochowa (PGE GiEK S.A. Oddział KWB Bełchatów, „SEMPERTRANS Bełchatów Sp. z o. o., PGE GiEK S.A. Oddział Elektrownia Bełchatów).

Na terenie powiatu znajdują się: Nadleśnictwo Bełchatów, część Nadleśnictwa Kolumna oraz niewielka część Nadleśnictwa Wieluń. Wymienione nadleśnictwa zaliczone są do I kategorii zagrożenia pożarowego. Powierzchnia zadrzewienia zajmuje ok. 27.828 ha. Głównym gatunkiem lasotwórczym jest sosna, która zajmuje ok. 75 % powierzchni zalesionej powiatu, co wpływa na dużą palność, szczególnie wiosną i jesienią oraz podczas długotrwałych susz. Dominującym typem siedliskowym lasu jest bór mieszany świeży.

Ponadto na terenie powiatu zlokalizowane są ważne dla gospodarki narodowej zakłady pracy: PGE GiEK S.A. Oddział Kopalnia Węgla Brunatnego Bełchatów, PGE GiEK S.A. Oddział Elektrownia Bełchatów, SEMPERTRANS Bełchatów Sp. z o.o., „Colep Polska” Sp. z o. o. w Kleszczowie, „Constantia” w Rogowcu, „KNAUF Bełchatów” w Rogowcu, EKO BENZ sp. z.o.o. w Bogumiłowie.

Komenda Powiatowa Państwowej Straży Pożarnej w Bełchatowie jest komendą III kategorii.

Zabezpieczenie rejonu stanowi:

- 1 Jednostka Ratowniczo – Gaśnicza PSP w Bełchatowie,
- 70 jednostek OSP, w tym:
 - 20 jednostek OSP w KSRG,
 - 50 jednostki poza KSRG
- 3 zakładowe służby ratownicze.

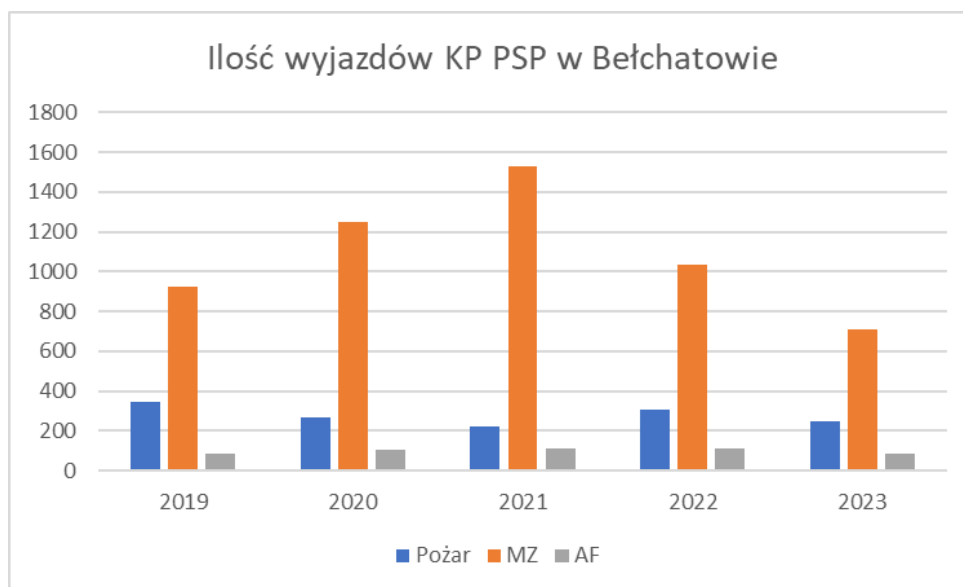
Wśród wymienionych jednostek ochotniczych straży pożarnych 20 zostało włączonych do Krajowego Systemu Ratowniczo - Gaśniczego, są to: OSP Bełchatów, OSP Bełchatów – Grocholice, OSP Chabielice, OSP Dobrzelów, OSP Druźbice, OSP Huta, OSP Kociszew, OSP Kleszczów, OSP Kluki, OSP Łękińsko, OSP Łobudzice, OSP Rusiec, OSP Szczerców, OSP Wadlew, OSP Wola Wiązowa, OSP Zelów, OSP Pozdzenice, OSP Magdalenów, OSP Łękawa, OSP Zawadów.

4. Struktura zdarzeń

W roku 2023 roku straż pożarna alarmowana była 1036 razy do zdarzeń powstałych na terenie powiatu bełchatowskiego oraz obszaru chronionego.

W rozbiciu na poszczególne rodzaje zdarzeń (pożar, miejscowe zagrożenie, alarm fałszywy), obraz 2021 roku w porównaniu do lat poprzednich przedstawia się następująco:

	2019	2020	2021	2022	2023
Pożar	347	266	221	307	244
MZ	923	1250	1526	1035	707
AF	87	101	109	108	85
Razem	1357	1617	1856	1450	1036



W 2023 r. w stosunku do roku poprzedniego:

- Ilość pożarów zmalała o 63,
- Ilość MZ zmalała o 328,
- Ilość fałszywych alarmów zmalała o 27.

W stosunku do roku poprzedniego ilość wszystkich zdarzeń zmalała o 406.

Ilość zdarzeń w poszczególnych gminach powiatu przedstawia się następująco (nie obejmuje zabezpieczenia terenu i interwencji poza terenem działań przez jednostki OSP):

Lp.	Gmina	Pożar	Miejscowe zagrożenie	Fałszywy alarm	Ilość zdarzeń ogółem
1.	M. Bełchatów	66	312	55	433
2.	Bełchatów	36	66	4	106
3.	Drużbice	14	70	2	86
4.	Kleszczów	7	30	10	47
5.	Kluki	22	31	3	56
6.	Rusiec	28	36	0	64
7.	Szczerców	27	52	5	84
8.	Zelów	44	110	6	160
	Razem:	244	707	85	1036

W rozbiciu na poszczególne miesiące roku obraz zdarzeń przedstawia się następująco:

Lp.	Miesiąc	Ilość zdarzeń
1.	Styczeń	69
2.	Luty	59
3.	Marzec	52
4.	Kwiecień	68
5.	Maj	93
6.	Czerwiec	114
7.	Lipiec	105
8.	Sierpień	108
9.	Wrzesień	93
10.	Październik	109
11.	Listopad	81
12.	Grudzień	85
	Ogółem	1036

Najwięcej zdarzeń odnotowaliśmy w czerwcu, a najmniej w marcu 2023 r.

Straty zaistniałe podczas ww. zdarzeń wyniosły (w tys. zł.):

Rodzaj zdarzeń	Lata (w tys. zł)				
	2019	2020	2021	2022	2023
- pożary	4171,2	2094,4	6734,1	4387,9	11 425,5
- inne akcje, interwencyjne	3375	3075	4054,8	5002,8	5 445,3

Zestawienie strat w zależności od zdarzenia:

Lp.	Gmina	Zestawienie strat (w tys. zł,-) w zależności od zdarzenia					
		Pożary			Miejscowe zagrożenia		
		straty ogółem	w tym budynki	mienie uratowane	straty ogółem	w tym budyn- ki	mienie uratowane
1.	m. Bełchatów	6594,9	1822,4	113106	1111,8	24	2081
2.	Bełchatów	526,5	406	3401	409,3	0	517
3.	Drużbice	175,4	90	685	299,9	0	740
4.	Kleszczów	358,1	250	365	156	0	316
5.	Kluki	125,9	106,5	1024	77,2	6	1028
6.	Rusiec	568,6	460	5931	2704,3	6	1181
7.	Szczerców	2117,6	2089	8946	619,8	2,5	650
8.	Zelów	958,5	710	5178	167	13	458
Ogółem:		11 425,5	5933,9	138852	5 445,3	51,5	6971

Podczas wszystkich zdarzeń zanotowaliśmy ogółem 31 ofiar śmiertelnych oraz 165 osób rannych. W pożarach zginęła 1 osoba, ranne zostały 4 osoby, a w grupie miejscowych zagrożeń zginęło 30 osób, rannych zostało 161 osób, w tym 11 dzieci.

Częstotliwość występowania wypadków śmiertelnych:

Lp.	Nazwa gminy	2019 r.	2020 r.	2021r.	2022r.	2023r.
1.	Miasto Bełchatów	9	10	7	14	12
2.	Gmina Bełchatów	3	2	3	2	3
3.	Gmina Drużbice	4	0	0	2	2
4.	Gmina Kleszczów	3	1	2	1	1
5.	Gmina Kluki	2	2	3	0	1
6.	Gmina Rusiec	1	2	3	4	1
7.	Gmina Szczerców	3	3	2	8	6
8.	Miasto i Gmina Zelów	2	2	6	6	5
Razem:		27	22	26	37	31

POŻARNICZY ZEGAR RATOWNICTWA W POWIECIE BEŁCHATOWSKIM:



INTERWENCJA RATOWNICZA - CO 8 GODZIN i 27 MINUT

w tym:

POŻAR - CO 35 GODZIN i 54 MINUTY

MIEJSCOWE ZAGROŻENIE - CO 12 GODZIN i 23 MINUTY

FAŁSZYWY ALARM - CO 103 GODZINY i 3 MINUTY

4.1. Pożary

Struktura pożarów według wielkości kształtowała się następująco:

Rok	2018	2019	2020	2021	2022	2023
Mały	265	332	254	212	288	227
Średni	16	15	12	8	19	15
Duży	2	-	-	0	0	2
B. duży	-	-	-	1	0	0

W 2023 r. odnotowano spadek ilości pożarów w porównaniu z rokiem ubiegłym o 63.

Zestawienie najczęściej występujących przyczyn powstawania pożarów przedstawia się następująco:

- nieostrożność osób dorosłych – 98,
- nieostrożność osób nieletnich – 4,
- wady urządzeń i instalacji elektrycznych (bez urządzeń grzewczych) – 27,
- nieprawidłowa eksploatacja urządzeń i instalacji elektrycznych – 4,
- wady urządzeń grzewczych na paliwo stałe – 3,
- nieprawidłowa eksploatacja urządzeń grzewczych na paliwo stałe – 2,
- wady urządzeń grzewczych na paliwo gazowe – 1,
- wady urządzeń mechanicznych – 3,
- wady środków transportu – 20,
- wyładowania atmosferyczne – 3,
- wady konstrukcji budowlanych – 4,
- nieprawidłowa eksploatacja konstrukcji budowlanych – 26,
- podpalenia umyślne – 27,
- pożary jako następstwa innych miejscowych zagrożeń – 1,
- inne przyczyny – 21.

4.2. Miejscowe zagrożenia

Obok 244 pożarów KP PSP w Bełchatowie odnotowała w 2023 roku 707 miejscowych zagrożeń.

Porównując dane z rokiem 2022, zauważa się spadek ilości miejscowych zagrożeń o 328.

Struktura miejscowych zagrożeń według ich rodzaju przedstawia się następująco:

- wady urządzeń i instalacji elektrycznych – 3,
- wady urządzeń i instalacji gazowych – 6,
- wady urządzeń grzewczych innych niż elektryczne – 1,
- nieprawidłowa eksploatacja urządzeń grzewczych innych niż elektryczne – 4,
- nieprawidłowa eksploatacja urządzeń gazowych – 1,
- nieprawidłowa eksploatacja urządzeń elektrycznych – 1,
- nieprawidłowa eksploatacja urządzeń mechanicznych – 1,
- uszkodzenia sieci i instalacji przesyłowych doprowadzających, odprowadzających media komunalne i technologiczne – 6,
- nieprawidłowe technologie składowania – 1,
- wady środków transportu – 29,
- nieprawidłowa eksploatacja środków transportu –
- nieprawidłowa eksploatacja obiektów budowlanych – 1,
- niezachowanie zasad bezpieczeństwa ruchu środków transportu – 112,
- silne wiatry – 129,
- gwałtowne opady atmosferyczne – 6,
- niewłaściwe zabezpieczenie hodowanych zwierząt, owadów, gadów i ptaków – 2,
- nietypowe zachowanie się zwierząt, owadów stwarzające zagrożenie – 68,
- nieumyślne działanie człowieka – 7,
- celowe działanie człowieka – 3,
- inne przyczyny – 326.

4.3 Wyjazdy JRG KP PSP oraz jednostek OSP do zdarzeń w 2023 roku

- JRG Belchatów, -OSP w KSRG,- pozostałe OSP

Lp.	Gmina/miasto	Miejscowość /siedziba jednostki/	Rodzaj działań					Zabezp. rejonu	Brak gotowości
			Pożar	MZ	Alarm fałszywy	Ogółem	w tym, poza terenem działania		
	2.	3.	4.	5.	6.	7.	8.	9.	10.
1.		JRG Belchatów	153	415	63	631	11	1	
2.	M. Belchatów	Belchatów	34	60	29	123	0	14	
3.		Grocholice	23	27	1	51	0	2	4
4.	G. Belchatów	Dobrzelów	20	25	0	45	0	2	
5.		Huta	2	6	0	8	0	1	
6.		Łękawa	1	8	4	13	2	1	1
7.		Zawadów	6	12	1	19	0	0	
8.		Podwody	1	3	0	4	0	0	1
9.		Postękalice	9	7	1	17	1	0	
10.		Niedyszyna	7	7	0	14	7	0	
11.		Kurnos Drugi	0	1	0	1	0	0	
12.		Ludwików	6	9	0	15	6	0	7
13.	G. Drużbice	Drużbice	13	43	2	58	0	1	
14.		Wadlew	6	30	0	36	0	0	
15.		Chynów	1	0	0	1	0	0	1
16.		Rożniatowice	0	0	0	0	0	0	2
17.		Suchcice	3	1	0	4	0	0	
18.		Rasy	0	0	0	0	0	0	1
19.		Podstoła	0	1	0	1	0	0	
20.	G. Kleszczów	Kleszczów	8	17	7	32	1	1	1
21.		Łękińsko	2	11	3	16	1	0	1
22.		Kamień	1	2	1	4	0	0	1
23.		Łuszczanowice	2	5	1	8	0	0	
24.		Wolica	1	2	1	4	0	0	
25.		Żłobnica	2	5	1	8	0	0	1
26.		Antoniówka	0	0	0	0	0	0	
27.		Czyżów	0	0	0	0	0	0	
28.	G. Kluki	Kluki	22	23	2	47	0	0	
29.		Kaszewice	14	14	3	31	3	0	
30.		Żar	0	0	0	0	0	0	
31.		Osina	2	0	0	2	0	0	1
32.		Parzno	1	0	0	1	0	0	4
33.		Strzyżewice	0	0	0	0	0	0	
34.	G. Rusiec	Rusiec	22	28	0	50	0	0	
35.		Wola Wiązowa	14	21	0	35	1	0	
36.		Dąbrowa Rusiecka	9	3	0	12	1	0	
37.		Jastrzębice	4	3	0	7	0	0	
38.		Aleksandrów	0	0	0	0	0	0	
39.	G. Szczerców	Szczerców	30	43	4	77	1	0	3
40.		Chabielice	12	7	1	20	0	1	
41.		Magdalenów	19	16	1	36	0	0	
42.		Osiny	8	1	0	9	4	0	1
43.		Borowa	3	3	0	6	2	0	
44.	M.G. Zelów	Zelów	29	62	2	93	1	8	
45.		Łobudzice	13	11	0	24	0	0	2

46.		Kociszew	6	11	1	18	0	0	1
47.		Poźdzenie	23	19	3	45	1	0	
48.		Kurów	2	3	0	5	0	0	1
49.		Karczmy	4	14	1	19	1	0	
50.		Wygiełzów	8	5	2	15	0	0	1
51.		Wypychów	11	8	0	19	1	0	
52.		Bujny Szlacheckie	5	5	0	10	0	0	1
53.		Sobki	5	0	0	5	0	0	1
54.		Sromutka	5	1	0	6	0	0	
55.		Bocianicha	0	0	0	0	0	0	
56.		Kolonia Poźdzenie	0	0	0	0	0	0	1
		RAZEM							38

4.4. Alarmy fałszywe

W 2023 roku odnotowaliśmy 85 fałszywych alarmów, w tym: 3 złośliwe, 27 w dobrej wierze oraz 55 z instalacji wykrywania pożaru. Daje to spadek o 27 w porównaniu do roku poprzedniego.

W poniższej tabeli przedstawiono ilość załóg i osób biorących udział w prowadzeniu akcji ratowniczych na terenie powiatu.

Rok	Ilość zastępów ogółem				Ilość osób ogółem			
	PSP	OSP z KSRG	pozostałe OSP	ZSR	PSP	OSP z KSRG	pozostałe OSP	ZSR
2019	2440				11753			
	925	1170	327	925	1170	6014	925	1170
2020	2619				11988			
	1164	1159	286	1164	1159	5713	1164	1159
2021	2805				13357			
	946	1404	435	20	4014	7154	2129	60
2022	1589				7158			
	908	555	118	8	3802	2717	611	28
2023	1902				9426			
	766	904	219	12	3427	4806	1153	40

Średni udział strażaków w jednej akcji ratowniczej oraz średni udział zastępów straży pożarnych podczas jednej akcji ratowniczej przedstawia poniższa tabela.

Rok	Średni udział w akcji	
	zastępu	strażaka
2018	1,54	7,59
2019	1,80	8,65
2020	1,61	7,41
2021	1,50	7,19
2022	1,18	5,33
2023	1,84	9,09

We wszystkich akcjach ratowniczo - gaśniczych podano 341 prądów gaśniczych wody, 12 prądów gaśniczych piany i 1 prąd proszku.

Podczas prowadzenia działań ratowniczych zużyto:

- 2183,54 m³ wody,
- 269 l środka pianotwórczego,
- 6 kg proszku gaśniczego,
- 4464 kg sorbentu,
- 767 kg neutralizatorów,

Organizując zaopatrzenie wodne korzystano:

- z hydrantów – 195 razy,
- ze zbiorników naturalnych – 3 razy,
- ze zbiorników sztucznych – 0 razy.

Rodzaj najczęściej prowadzonych działań ratowniczych przedstawia się następująco:

- zabezpieczenie miejsca zdarzenia – 930 przypadków,
- dowożenie wody przy pożarach – 16 przypadków,
- przetłaczanie wody na duże odległości – 4 przypadki,
- przemieszczanie agresywnie lub nietypowo zachowujących się owadów lub zwierząt – 58 przypadków,
- wycinanie drzew – 137 przypadków,
- neutralizacja, sorpcja substancji chemicznych – 171 przypadków
- zbieranie, usuwanie, zmywanie substancji chemicznych – 164 przypadki,

- podawanie środków gaśniczych w natarciu – 192 przypadki,
- podawanie środków gaśniczych w obronie – 10 przypadków,
- schładzanie obiektów – 2 przypadki,
- wykonywanie dostępu do osób zagrożonych – 7 przypadków,
- wykonywanie dostępu do zwierząt – 2 przypadki,
- ewakuacja ludzi – 14 przypadków,
- ewakuacja zwierząt – 5 przypadków,
- ewakuacja mienia – 2 przypadki,
- zabezpieczanie imprez masowych – 28 przypadków,
- rozcinanie, rozginanie konstrukcji – 6 przypadków,
- prace rozbiórkowe konstrukcji budowlanych – 17 przypadków,
- podnoszenie elementów konstrukcji i maszyn – 3 przypadki,
- przemieszczanie elementów konstrukcji i maszyn – 5 przypadków,
- otwieranie pomieszczeń – 28 przypadków,
- oddymianie, przewietrzanie – 108 przypadków,
- ustalanie substancji chemicznych – 21 przypadków,
- ograniczanie rozlewów, wycieków – 4 przypadki,
- określanie stref zagrożenia – 1 przypadek,
- przywracanie, utrzymywanie drożności dróg oddechowych – 15 przypadków,
- wykonywanie zewnętrznego masażu serca – 15 przypadków,
- opieka nad poszkodowanym – 99 przypadków,
- tlenoterapia 100% tlenem lub sztuczne oddychanie – 26 przypadków,
- tamowanie krwotoków – 21 przypadków,
- schładzanie oparzeń – 2 przypadki,
- unieruchamianie złamań – 11 przypadków,
- zabezpieczenie przed utratą ciepła – 10 przypadków,
- pompowanie wody – 6 przypadków,
- poszukiwanie osób zaginionych – 6 przypadków.

4.5. Charakterystyczne zdarzenia

29.05.2023 godzina 0:59 – miejscowość Dubie, do SK wpłynęło zgłoszenie o pożarze dachu kliniki Wolmed.

Po przybyciu pierwszych zastępów JOP na miejsce zdarzenia okazało się, że pożarem objęty jest częściowo dach budynku oraz elewacja. Z budynku przed przybyciem JOP ewakuowało się 36 pensjonariuszy i 4 osoby obsługi. Brak osób poszkodowanych. Na dachu budynku instalacja fotowoltaiczna.

Działania straży pożarnej polegały na:

- zabezpieczeniu miejsca zdarzenia (weryfikacja odłączenia zasilania elektrycznego przez zakład energetyczny, odcięcie dopływu gazu z butli znajdującej się za budynkiem),
- przeszukaniu pomieszczeń budynku pod kątem osób poszkodowanych,
- oświetleniu terenu działań ratowniczych,
- podaniu jednego prądu gaśniczego wody w natarciu na powierzchnię dachu,
- podaniu jednego prądu gaśniczego wody w obronie na przylegający budynek,
- wprowadzeniu dwóch prądów gaśniczych wody w natarciu na poddasza budynków,
- wykonaniu dostępu do więźby dachowej za pomocą ratowniczej pilarki spalinowej z zewnątrz budynku oraz przy użyciu podręcznego sprzętu burzącego wewnątrz budynku na poddaszu,
- dowożeniu wody na miejsce zdarzenia,
- ładowaniu butli ze sprężonym powietrzem.

Z budynku przed przyjazdem JOP ewakuowało się 40 osób, którymi zaopiekował się właściciel przychodni - umieścił ich w części budynku, która nie została objęta pożarem.

W działaniach ratowniczych wykorzystywano kamerę termowizyjną oraz sprzęt do ratownictwa wysokościowego celem zabezpieczenia ratowników pracujących w koszach drabin/podnośników oraz na powierzchni dachu.

Prawdopodobną przyczyną zdarzenia była awaria instalacji elektrycznej na zewnątrz budynku. W działaniach udział brało 13 zastępów i 35 ratowników z PSP i OSP. Czas prowadzonych działań to 7 godzin 15 minut.



10.06.2023 r. godzina 14:26 – miejscowość Belchatów ul. Sienkiewicza, do SK KP PSP w Belchatowie wpłynęło zgłoszenie o pożarze budynku handlowo usługowego sieci Sedal.

Po przyjeździe na miejsce I KDR wraz z zastępami JOP z I rzutu okazało się, że doszło do pożaru przybudówki (garaż blaszany - magazynek) przy którym znajdowały się agregaty klimatyzacji. W magazynku składowane były opakowania tekturowe. W momencie przybycia straży, pożarem objęty był dach całego sklepu. Przed przybyciem JOP ze sklepu ewakuowało się 8 osób (4 klientów i 4 pracowników). Brak osób poszkodowanych. Kierownik sklepu poinformowała, że zostało odłączone napięcie w sklepie.

Działania straży pożarnej polegały na:

Działania OB I od godz.14:30:

- zabezpieczeniu miejsca zdarzenia,
- podaniu czterech prądów wody na palący się budynek handlowo-usługowy,
- sprawdzeniu budynku pod względem przebywania osób postronnych,
- przecinaniu konstrukcji stalowej zawalonego dachu w celu dogaszenia pogorzeliśka,
- prowadzeniu prac rozbiórkowych konstrukcji dachu z pomocą koparki z ZWiK Belchatów.

Działania OB II od godz.14:30:

- zabezpieczeniu miejsca zdarzenia,
- podaniu dwóch prądów wody w obronie na zagrożone obiekty usługowe.

Działania OB III od godz.14:55:

- zabezpieczeniu miejsca zdarzenia,
- przetłaczaniu wody z hydrantu przy SP nr 3 w Belchatowie z odległości ok 300 m do miejsca pożaru,
- dowożeniu wody z hydrantu zlokalizowanego przy KP PSP w Belchatowie.

Prawdopodobną przyczyną zdarzenia było zaproszenie ognia. W działaniach udział brało 16 zastępów, w tym 71 ratowników z PSP i OSP. Czas prowadzonych działań to 5 godzin i 56 minut.

14.06.2023 r. O godzinie 22:27 – do SK wpłynęło zgłoszenie o pożarze mieszkania na II piętrze w Belchatowie na oś. POW 10, zgłaszający nie wie czy w mieszkaniu są jakieś osoby, widzi dużo dymu wydobywającego się z okien.

Po przybyciu zastępów JOP na miejsce zdarzenia okazało się, że pali się mieszkanie na drugim piętrze w bloku 11 piętrowym. Brak informacji o osobach poszkodowanych.

Działania straży polegały na:

- zabezpieczeniu miejsca zdarzenia,
- sprawdzeniu mieszkania (w pomieszczeniu - sypialni, w pozycji siedzącej na fotelu odnaleziono osobę poszkodowaną bez czynności życiowych),

- ewakuacji osoby poszkodowanej ze strefy zagrożenia na klatkę schodową,
- ocenie stanu osoby poszkodowanej (odstąpiono od RKO ze względu na znaczne nadpalenie ciała - głowa i tułów),
- podaniu jednego prądu wody na palące się wyposażenie mieszkania,
- przewietrzeniu mieszkania przy pomocy wentylatora,
- sprawdzeniu miernikiem wielogazowym obecność tlenu węgla w mieszkaniach znajdujących się na klatce występowania pożaru, w mieszkaniu nad pożarem miernik wykazał obecność tlenu węgla 45 ppm, z uwagi na ten fakt ewakuowano osobę przebywającą w tym mieszkaniu i przewietrzono mieszkanie, po przewietrzeniu i sprawdzeniu ponownym mieszkania osoba ewakuowana wróciła do mieszkania - nie zgłaszała złego samopoczucia,
- przewietrzeniu całej klatki schodowej i sprawdzeniu miernikiem na obecność tlenu węgla, miernik wykazał 0ppm.

W działaniach wykorzystywano kamerę termowizyjną.

Osoba poszkodowana pozostała na miejscu zdarzenia pod nadzorem policji w celu wykonania czynności przez prokuratora.

Prawdopodobną przyczyną zdarzenia było zapalenie się łóżka od lampki nocnej.

W działaniach udział brało 6 zastępów, w tym 25 ratowników z PSP i OSP. Czas prowadzonych działań to 1 godzina i 22 minuty.

20.06.2023 r. godzina 7:04 – miejscowość Wola Wiązowa, do SK KP PSP w Belchatowie wpłynęło zgłoszenie o pożarze jednego budynku zakładu meblarskiego.

Po przybyciu na miejsce zdarzenia i rozpoznaniu stwierdzono, iż pali się poddasze w części budynku produkcyjno-magazynowego w zwartej zabudowie kompleksu budynków produkcyjno-magazynowych oraz budynku mieszkalnego. Konstrukcja dachu drewniana (krokwie, deski i kilka warstw papy), przekryta blachą trapezową. Zagrożony był budynek mieszkalny z uwagi na kierunek rozprzestrzeniania się pożaru oraz kierunek wiatru. Właściciele oraz pracownicy zakładu ewakuowali się samodzielnie przed przybyciem JOP oraz podjęli próbę gaszenia pożaru przy użyciu dwóch gaśnic proszkowych 6kg. Na dachu budynku znajdowała się instalacja fotowoltaiczna. KDR przekazał, iż SiS obecne na miejscu zdarzenia są niewystarczające.

Działania straży pożarnej polegały na:

- zabezpieczeniu miejsca zdarzenia (weryfikacja odłączenia zasilania elektrycznego przez zakład energetyczny)
- podawaniu prądów gaśniczych wody w obronie budynku mieszkalnego,
- podawaniu prądów gaśniczych wody w natarciu do wnętrza budynku,
- wykonywaniu otworów wentylacyjnych w poszyciu dachu z wykorzystaniem pilarek ratowniczych,

- wykonywaniu otworów wentylacyjnych w ścianie budynku z wykorzystaniem podręcznego sprzętu burzącego,
- dowożeniu wody na miejsce zdarzenia,
- ładowaniu butli ze sprężonym powietrzem,
- zabezpieczeniu instalacji fotowoltaicznej powłoką do wygaszania produkcji energii z wykorzystaniem urządzenia PV STOP.

W działaniach ratowniczych wykorzystywano kamerę termowizyjną oraz sprzęt do ratownictwa wysokościowego celem zabezpieczenia ratowników pracujących w koszach drabin/podnośników oraz na powierzchni dachu.

Uszkodzeniu uległ uchwyt mocujący automat 2 stopnia do maski z zastępu GCBA 5/32 z JRG Bełchatów, opaleniu uległa blacha podłogi kosza SCD-37 z OSP KSRG Żelów.

Prawdopodobną przyczyną zdarzenia była awaria instalacji elektrycznej.

W działaniach udział brało 18 zastępów, w tym 77 ratowników z PSP i OSP. Czas prowadzonych działań to 9 godzin i 20 minut.

12.09.2023 r. godzina 18:25 – miejscowość Bełchatów oś dolnośląskie 201, do SK KP PSP w Bełchatowie wpłynęło zgłoszenie o pożarze mieszkania na 9 piętrze.

Po przybyciu zastępów JOP na miejsce zdarzenia okazało się, że pali się mieszkanie na dziewiątym piętrze w bloku 11 piętrowym. Brak informacji o osobach poszkodowanych. Ewakuowało się przed przybyciem JOP ok. 25 osób. Do KDR spływały informacje o osobach uwięzionych piętro powyżej miejsca pożaru, oraz w windzie.

Działania straży pożarnej polegały na:

- zabezpieczeniu miejsca zdarzenia,
- ewakuacji osób znajdujących się w budynku - ok 25 osób, które znajdowały się powyżej piętra na którym rozwijał się pożar oraz w mieszkaniach poniżej miejsca pożaru,
- sprawdzeniu mieszkań znajdujących się w sąsiedztwie pożaru na obecność przebywania osób (w celu sprawdzenia sąsiednich mieszkań wyważono troje drzwi za pomocą narzędzi hydraulicznych do wywarzania drzwi)-pomieszczenia były puste,
- podaniu dwóch prądów wody na palące się wyposażenie mieszkania, w tym jeden prąd wody za pomocą drabiny mechanicznej przez okno zewnętrzne,
- przewietrzeniu klatki schodowej oraz mieszkania przy pomocy wentylatora,
- sprawdzeniu miernikiem wielogazowym obecność tlenu węgla w mieszkaniach znajdujących się w tej samej klatce schodowej - 0 ppm,
- przewietrzeniu całej klatki schodowej i sprawdzeniu miernikiem na obecność tlenu węgla - 0 ppm.

W działaniach ratowniczych wykorzystywano kamerę termowizyjną.

Na miejsce zdarzenia przybyły dwa zespoły ZRM zadysponowanie bez wiedzy KDR, przebadano

cztery osoby, wszystkie z nich pozostały na miejscu zdarzenia,

Na miejsce zdarzenia przybył zastępca Prezydenta Miasta Bełchatowa i przekazał informacje, iż przygotowano nocleg w pobliskim hotelu dla wszystkich osób potrzebujących, które ucierpiały w pożarze (z noclegu skorzystała jedna rodzina) reszta osób zdecydowała się na powrót do swoich mieszkań.

Prawdopodobną przyczyną zdarzenia była wada instalacji elektrycznej bądź urządzenia do niej podłączonego.

W działaniach udział brało 12 zastępów, w tym 36 ratowników z PSP i OSP. Czas prowadzonych działań to 4 godziny i 14 minut.



5. Realizacja zadań przez KP PSP w Bełchatowie

W oparciu o przedstawioną bazę jednostek PSP i OSP komendant powiatowy PSP realizuje swoje zadania określone w kierunkach działań otrzymywanych z KG PSP i KW PSP, jak również z własnych analiz.

Realizacja ww. zadań w 2023 roku przedstawiała się następująco:

5.1. W zakresie spraw organizacyjno - kadrowych

W celu sprecyzowania działań do wykonania przez poszczególne stanowiska pracy w KP PSP sporządzono roczny plan pracy na 2023 rok. Ponadto sporządzano plany kwartalne oraz sprawozdania z wykonania tych zadań.

Systematycznie organizowano narady pracowników KP PSP z Komendantem Powiatowym w celu omówienia bieżących zadań, potrzeb załogi oraz zapoznania pracowników z nowo ukazującymi się przepisami dotyczącymi służby w PSP.

W ramach działalności archiwum zakładowego w ubiegłym roku przyjęto 112 tomów akt niearchiwalnych kat. B.

W 2023 r. na podstawie ustawy z dnia 15 lipca 2011 r. o kontroli w administracji rządowej oraz decyzji nr 65 Ministra Spraw Wewnętrznych z dnia 31 maja 2012 r. w sprawie wprowadzenia do stosowania wytycznych w zakresie zasad i trybu przeprowadzania kontroli w urzędach obsługujących organy lub w jednostkach organizacyjnych pod ległych lub nadzorowanych przez Ministra Spraw Wewnętrznych i planu kontroli na rok 2023 komórek organizacyjnych KP PSP w Bełchatowie wykonano 1 kontrolę w trybie zwykłym w zakresie:

- „Prawidłowość prowadzenia spraw z zakresu bezpieczeństwa teleinformatycznego oraz cyfryzacji usług w KP PSP w Bełchatowie przez Sekcję ds. kontrolno- rozpoznawczych”

W 2023 roku Komenda Powiatowa Państwowej Straży Pożarnej w Bełchatowie współorganizowała gminne i powiatowe zawody sportowo-pożarnicze drużyn OSP. XIII Powiatowe Zawody Sportowo-Pożarnicze Ochotniczych Straży Pożarnych odbyły się 24 września 2023 r. na terenie stadionu Powiatowego Centrum Sportu w Bełchatowie. W zawodach wzięło udział 25 drużyn (w tym 9 męskich (grupa A), 5 kobiecych (grupa C), 3 MDP dziewcząt oraz 8 MDP chłopców).

Klasyfikacja XIII Powiatowych Zawodów Sportowo - Pożarniczych Ochotniczych Straży Pożarniczych:

Grupa A:

1. miejsce OSP Drużbice
2. miejsce OSP Niedyszyna
3. miejsce OSP Dobrzelów
4. miejsce OSP Pożdżenice
5. miejsce OSP Dąbrowa Rusiecka
6. miejsce OSP Osina
7. miejsce OSP Szczerców
8. miejsce OSP Bełchatów .
9. miejsce OSP Kleszczów



Grupa C:

1. miejsce OSP Dobrzelów
2. miejsce OSP Niedyszyna
3. miejsce OSP Drużbice
4. miejsce OSP Dąbrowa Rusiecka
5. miejsce OSP Osina



Grupa MDP dziewcząt:

1. miejsce OSP Postękalice
2. miejsce OSP Dobrzelów
3. miejsce OSP Wola Wiązowa

Grupa MDP chłopców:

1. miejsce OSP Zelów
2. miejsce OSP Szczerców
3. miejsce OSP Zawadów
4. miejsce OSP Niedyszyna
5. miejsce OSP Pożdżenice
6. miejsce OSP Rusiec
7. miejsce OSP Drużbice
8. miejsce OSP Bełchatów



W roku 2023 limit zatrudnienia wynosił: w KP PSP 15 etatów + 3 etaty cywilne oraz w JRG 68 etatów. Łącznie 86 etatów. Wykorzystanie na dzień 31.12.2023 r. wyniosło 95,3%.

Stan zatrudnienia na dzień 31.12.2023 r.

- 15 oficerów,
- 22 aspirantów,
- 40 podoficerów,
- 4 strażaków,
- 3 etaty cywilne (w tym 2 etaty KSC oraz 2 x ½ etatu pracowników cywilnych).

Realizując politykę kadrową w KP PSP prowadzono całokształt spraw związanych z systemem wynagrodzeń i awansów. Wystawiano decyzje, angaże, aktualizowano dane dla potrzeb KW PSP i KG PSP.

Wystąpiono do komendanta głównego PSP oraz do komendanta wojewódzkiego PSP z wnioskami o nadanie wyższych stopni służbowych.

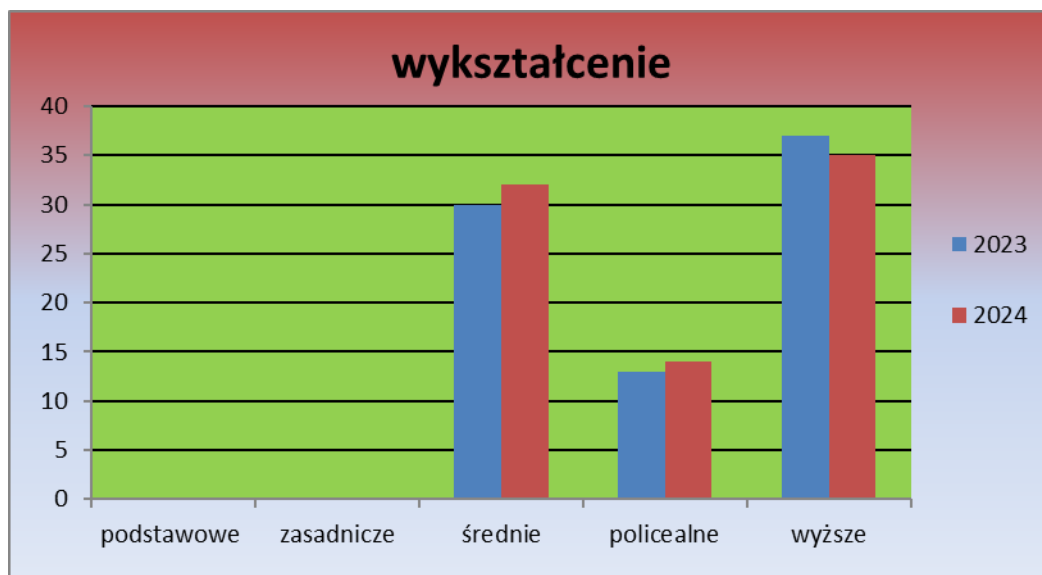
W 2023 roku wyższe stopnie otrzymało 4 oficerów, 3 aspirantów oraz 11 podoficerów. Jeden strażak został promowany na stopień młodszego kapitana.

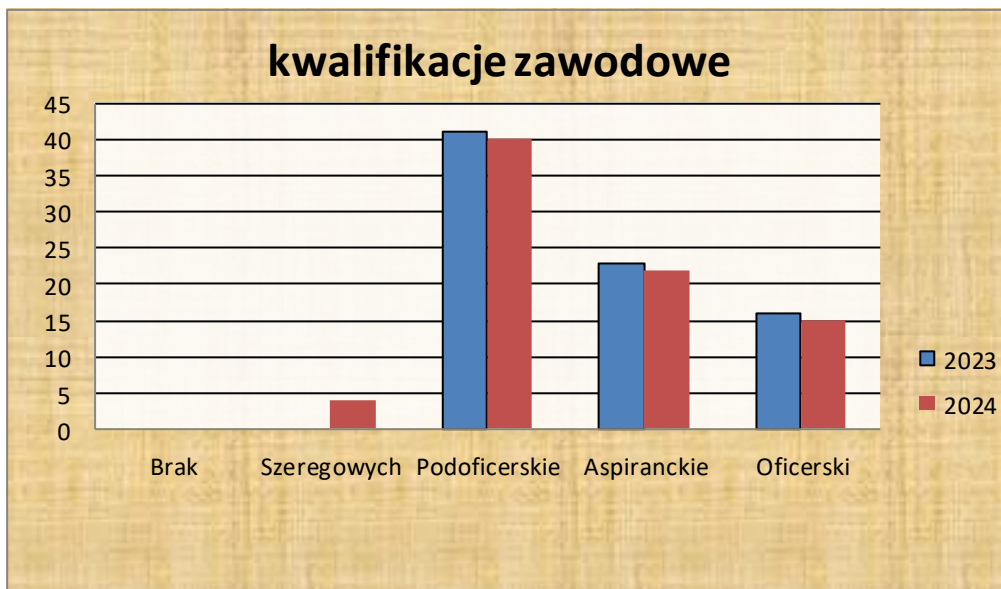
Wystąpiono także o przyznanie odznaczeń państwowych i resortowych.

Podjęmowano również działania zmierzające do podnoszenia wykształcenia ogólnego i zawodowego strażaków.

Jeden funkcjonariusz ukończył naukę w SGSP w Warszawie - na studiach niestacjonarnych pierwszego stopnia dla strażaków w służbie stałej. Trzech strażaków ukończyło szkolenie podstawowe w zawodzie strażak.

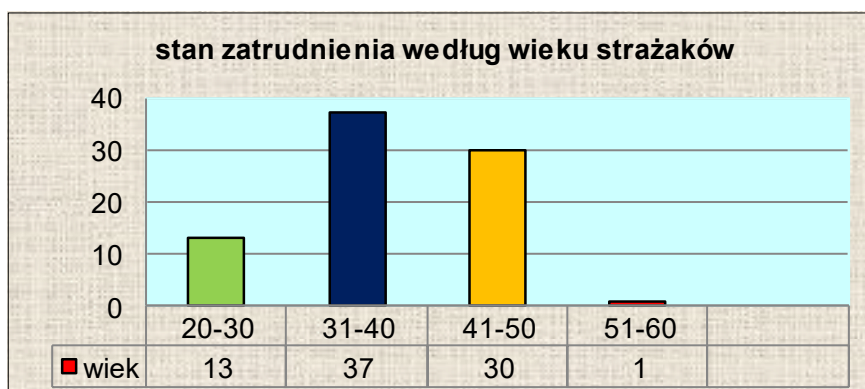
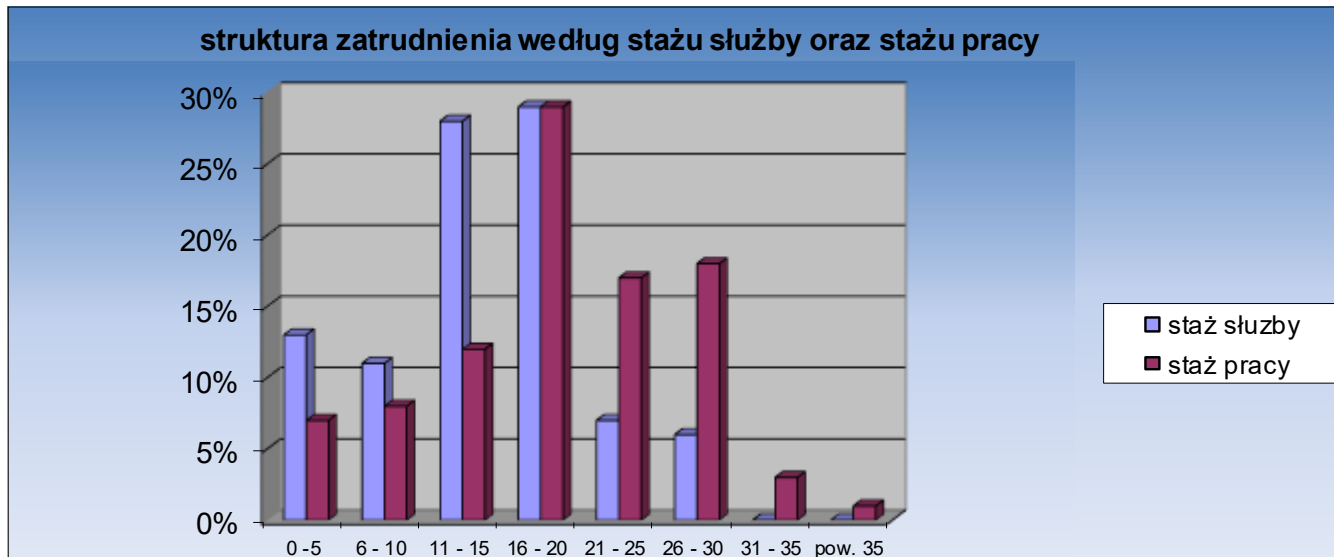
Poziom wykształcenia ogólnego i kwalifikacji zawodowych przedstawiają poniższe wykresy:





W 2023 roku:

1. Przyjęto do służby – 5 strażaków w tym jeden absolwent CS PSP w Częstochowie
2. Na zaopatrzenie emerytalne odeszło 3 strażaków.



5.2. W zakresie spraw operacyjno-szkoleniowych

W ramach doskonalenia zawodowego pracowników KP PSP i JRG KP PSP:

1. prowadzono stały nadzór nad zajęciami szkoleniowymi i ćwiczeniami obiektowymi dla zmian służbowych,
2. na bieżąco delegowano strażaków na kursy uzupełniające i zawodowe,
3. zgodnie z planem zajęć sportowych sprawowano nad nimi nadzór oraz prowadzono zajęcia sportowe.

W 2023 roku wydział ds. operacyjno-szkoleniowych KP PSP w Bełchatowie wraz z Ośrodkiem Szkolenia KW PSP w Łodzi zs. w Sieradzu zorganizował i przeprowadził szkolenia dla strażaków jednostek ochotniczych straży pożarnych z terenu powiatu, terminy przeprowadzonego szkolenia oraz liczbę przeszkolonych strażaków przedstawia poniższa tabela:

Lp.	Rodzaj szkolenia	Termin realizacji	Organizowane przez:	Ilość absolwentów
1.	Szkolenie podstawowe strażaków ratowników OSP (jednoetapowe)	31.03-21.05.2023	KP PSP w Bełchatowie	42
2	Szkolenie doskonalące dla strażaków KSRG z zakresu współdziałania z SP ZOZ Lotnicze Pogotowie Ratunkowe	17.04.2023	OS KW PSP w Łodzi	41
3	Szkolenie kierujących działaniem ratowniczym dla członków OSP (dowódców OSP)	06-15.10.2023	OS KW PSP w Łodzi	20
4	Szkolenie podstawowe strażaków ratowników OSP (jednoetapowe)	04.08-24.09.2023	KP PSP w Bełchatowie	40
5	Szkolenie Naczelników OSP	03-08.01.2023 01-05.02.2023	OS KW PSP w Łodzi OS KW PSP w Łodzi	5 5
6	Szkolenie doskonalące dla strażaków KSRG z zakresu współdziałania z SP ZOZ Lotnicze Pogotowie Ratunkowe	28.04.2023	OS KW PSP w Łodzi	40
7	Szkolenie kierowców konserwatorów sprzętu ratowniczego OSP	03-12.11.2023	KP PSP w Bełchatowie	30
8	Szkolenie z działań poszukiwawczo-ratowniczych realizowanych przez KSRG w zakresie podstawowym	12-14.04.2023	OS KW PSP w Łodzi	2

9	Szkolenie z ratownictwa chemicznego i ekologicznego realizowanych przez KSRG w zakresie podstawowym	19-21.04.2023	OS KW PSP w Łodzi	2
	Razem ilość absolwentów:			227

Szkolenia odbywały się w salach wykładowych KP PSP w Bełchatowie i prowadzone były przez funkcjonariuszy naszej jednostki oraz zdalnie przez funkcjonariuszy Ośrodka Szkolenia Komendy Wojewódzkiej PSP w Łodzi zs. w Sieradzu.

Jednostki OSP włączone do KSRG otrzymały tzw. „dotację KSRG”, na realizację zadania publicznego pt. „Zapewnienie gotowości bojowej jednostki ochrony przeciwpożarowej włączonej do krajowego systemu ratowniczo-gaśniczego” w kwocie łącznie 171 800,00 zł. Z których to 75 000,00 zł przeznaczone było na zakup samochodu pożarniczego dla jednostki OSP Wadlew za kwotę 1 152 510,00 zł.

Poszczególne jednostki OSP niewłączone do KSRG otrzymały środki pochodzące z Ministerstwa Spraw Wewnętrznych i Administracji tzw. „dotacje MSWiA”, łączna wartość dotacji wynosiła 81 600 zł środki wykorzystano w ramach realizacji zadania publicznego pt. „Przygotowanie jednostek ochotniczych straży pożarnych do działań ratowniczo-gaśniczych”.

Wszystkie jednostki OSP posiadające młodzieżową drużynę pożarniczą otrzymały dotację MDP 25 o wartości 81 200 zł.

Pojedyncze jednostki OSP, które zgłosiły chęć zorganizowania obozu, kolonii, półkolonii lub wycieczki dostały dofinansowanie z dotacji MDP-O w kwocie łącznie 57 046 zł.

Łączna kwota dotacji jakie otrzymały jednostki OSP z naszego powiatu wyniosły 334 600,00 zł.

Ćwiczenia i manewry w ramach powiatu w 2023 roku oraz podmioty biorące w nich udział:

1. Ćwiczenia zgrywające „SŁOK 2023” 7 września 2023 r
Sprawdzenie rozwiązań przyjętych w Planie Ratowniczym Powiatu, w tym doskonalenie zasad współpracy Powiatowego Zespołu Zarządzania Kryzysowego

W ćwiczeniach brały udział: KP PSP Bełchatów, Powiatowy Zespół Zarządzania Kryzysowego w Bełchatowie, Nadleśnictwo Bełchatów, Komenda Powiatowa Policji w Bełchatowie.

2. Ćwiczenia wydzielone sił i środków KSRG z terenu województwa łódzkiego, z zakresu walki z pożarami oraz ratownictwa medycznego pod kryptonimem „SŁOK LAS 2023” w dniu 19.10.2023 r.

W ćwiczeniach brały udział: KW PSP Łódź, KP PSP Bełchatów, Kompania Gaśnicza „Radomsko” WOO ŁBO, Nadleśnictwo Bełchatów, Komenda Powiatowa Policji w Bełchatowie.

3. Ćwiczenia wydzielone sił i środków KSRG z terenu województwa łódzkiego, z zakresu walki z pożarami oraz ratownictwa medycznego pod kryptonimem „COLEP 2023” w dniu 03.11.2023 r. W ćwiczeniach brały udział: KW PSP Łódź, KP PSP Bełchatów, Kompania Gaśnicza „Piotrków” COO ŁBO, Colep Consumer Products Polska Sp. z o.o.

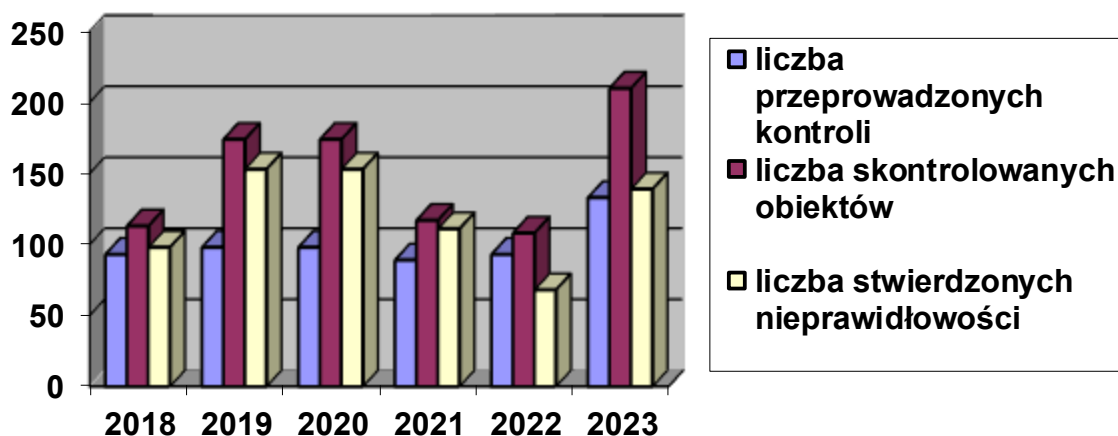
Głównym celem tych ćwiczeń było doskonalenie organizacji działań gaśniczych w przypadku wystąpienia pożaru strumieniowego naziemnego zbiornika z gazem LPG.

Realizacja ćwiczeń doskonalenia zawodowego JRG na obiektach w 2023 roku

Lp.	NAZWA / ADRES	OBIEKT ĆWICZEŃ	PLANOWANY MIESIĄC ĆWICZEŃ
1	Szkoła Podstawowa nr 1 z oddziałami integracyjnymi w Bełchatowie im Stanisława Jachowicza	Budynek szkoły	I
2	Sponcel ul. Marii Skłodowskiej-Curie 12, Bogumiłów 97-410 Kleszczów	Budynki produkcyjne zakładu	II
3	Toruńskie Zakłady Materiałów Opatunkowych Tkalnie Zelów SA ul. Zachodnia 25 Zelów 97-425	Budynki produkcyjne zakładu	III
4	PGE Górnictwo i Energetyka Konwencjonalna S.A. ul. Węglowa 5, 97-400 Bełchatów	Budynek administracyjno biurowy	IV
5	Zbiornik wodny „Słok”(ratownictwo wodne)	Zbiornik wodny	VII
6	IZOLBET ZAKŁAD PRODUKCJI CHEMII BUDOWLANEJ I STYROPIANU W KLESZCZOWIE 97-410 Kleszczów, ul. Milenijna 2	Budynki produkcyjne zakładu	IX
7	EPICOM Sp. z o.o. - Zakład Produkcyjny ul. Ekologiczna 8, Bogumiłów 97-410 Kleszczów	Budynki produkcyjne zakładu	X
8	Fabryka Mebli “Banasiak” Zagadki 1 C 97-420 Szczerców.	Budynki produkcyjne zakładu	XI

5.3 W zakresie spraw kontrolno-rozpoznawczych

W ramach przyjętego harmonogramu kontroli i realizacji zadań funkcjonariusze sekcji ds. kontrolno-rozpoznawczych w roku 2023 przeprowadzili ogółem **133** kontroli, kontrolując **210** obiektów.



Wykres 1. działalność kontrolno-rozpoznawcza w latach: 2018 r. – 2023 r.

Spośród przeprowadzonych czynności kontrolno-rozpoznawczych, 60 kontroli przeprowadzono w obiektach użyteczności publicznej, 2 kontrole w obiektach zamieszkania zbiorowego, 4 w obiektach mieszkalnych wielorodzinnych, 63 w obiektach produkcyjno-magazynowych oraz 4 w lasach o powierzchni pow. 300 ha.

W poszczególnych grupach kontrolą objęto:

- 114 obiektów użyteczności publicznej,
- 2 obiekty zamieszkania zbiorowego,
- 4 obiektów mieszkalnych – wielorodzinnych,
- 86 obiekty produkcyjno-magazynowe w tym 1 zakład stwarzający zagrożenie dla ludzi i środowiska (zakład dużego ryzyka wystąpienia poważnej awarii przemysłowej – Colep Consumer Products Polska Sp. z o.o. oraz 1 zakład zwiększonego ryzyka wystąpienia poważnej awarii przemysłowej–Ekobenz Sp. z o.o.),
- 4 obszary leśne o powierzchni pow. 300 ha.

Lp.	Liczba kontroli	2018	2019	2020	2021	2022	2023
1.	Podstawowych (planowanych w harmonogramie kontroli)	41	54	46	38	15	13
2.	Sprawdzających	16	4	6	7	6	8
3.	Na wniosek (stanowiska, opinie, itp.)	36	40	32	44	33	120
4.	Ogółem	93	98	84	89	93	133
5.	Ilość skontrolowanych obiektów	113	174	103	117	108	210
6.	ilość stwierdzonych nieprawidłowości	98	153	85	111	68	139

Lp.	Postępowanie administracyjne	2018	2019	2020	2021	2022	2023
1.	Ilość decyzji administracyjnych	4	9	1	6	7	3
2.	Ilość odwołań od decyzji adm.	0	1	0	0	0	0
3.	Ilość wydanych opinii	-	-	-	-	44	58
4.	Ilość wszczętych postępowań egzekucyjnych	1	1	0	0	0	0
5.	Ilość wystąpień do innych organów	41	51	49	43	28	62

Podczas czynności – kontrolno-rozpoznawczych ujawniono ogółem 139 nieprawidłowości, które stanowiły naruszenie obowiązujących przepisów przeciwpożarowych. Wśród nich nie ujawniono żadnego przypadku, uznanego za nieprawidłowość mogącą spowodować zagrożenie zdrowia i życia ludzi.

Najczęściej wykrywane nieprawidłowości dotyczą obiektów:

- obiektów użyteczności publicznej – 38
- obiektów produkcyjno-magazynowych – 20
- lasy - 3
- obiektów mieszkalnych i zamieszkania zbiorowego – 1

Wykonane czynności kontrolno-rozpoznawcze stanowiły podstawę do wydania 3 decyzji administracyjnych, nakazujących wyeliminowanie stwierdzonych nieprawidłowości. W roku 2023 wydano 58 opinie potwierdzające spełnienie wymagań z zakresu ochrony ppoż. dot. m.in. uzgodnień operatów przeciwpożarowych wynikających z ustawy o odpadach oraz ustawy Prawo ochrony środowiska dla miejsc magazynowania, zbierania i wytwarzania odpadów, prowadzenia niepublicznych placówek szkolnych, żłobków i przedszkoli oraz organizowania imprez masowych.

W ciągu minionego roku organizowano spotkania z dziećmi i młodzieżą podczas wykonywania czynności związanych z opiniowaniem miejsc wypoczynku dzieci i młodzieży. Poruszano tematykę związaną z ochroną przeciwpożarową, w szczególności z bezpiecznym wypoczynkiem nad wodą, lesie, górach itp. W kwietniu przeprowadzono eliminacje powiatowe Ogólnopolskiego Turnieju Wiedzy Pożarniczej „Młodzież Zapobiega Pożarom”. W listopadzie 2023 r., w galerii handlowej Bawełnianka przeprowadzono akcję w ramach kampanii "Czujka na straży Twojego bezpieczeństwa". Podczas wydarzenia prowadzono działania edukacyjne, a także konkursy i zabawy, a dla chętnych przekazywane były czujniki tlenku węgla i dymu.

W II połowie roku 2023 na terenie powiatu bełchatowskiego dokonano rozpoznania możliwości i warunków prowadzenia działań ratowniczych w formie lustracji, oględzin itp. dotyczących miejsc nagromadzenia odpadów niebezpiecznych w tym palnych.

W ramach realizacji zaplanowanych zadań kontrolowano postępowanie z substancjami kontrolowanymi, nowymi substancjami i fluorowanymi gazami cieplarnianymi,

w rozumieniu ustawy z dnia 15 maja 2015 r. o substancjach zubożających warstwę ozonową oraz o niektórych fluorowanych gazach cieplarnianych, wykorzystywanymi w ochronie przeciwpożarowej, a także systemami ochrony przeciwpożarowej oraz gaśnicami zawierającymi substancje kontrolowane, zbierano informacje o rodzaju i ilości przechowywanych substancji niebezpiecznych w zakładach zlokalizowanych na terenie powiatu. Dane te posłużyły do dokonania aktualizacji oceny zagrożeń powiatu oraz bazy danych katalogu zagrożeń.

Na terenie powiatu bełchatowskiego znajduje się obecnie jeden zakład zakwalifikowany do zakładów o dużym ryzyku wystąpienia poważnej awarii przemysłowej, oraz trzy zakłady zakwalifikowane do zakładów o zwiększonym ryzyku wystąpienia poważnej awarii przemysłowej tj.:

1. Fabryka Kosmetyków i Chemii Gospodarczej Colep Polska Sp. z o.o. (ZDR),
2. PGE GiEK S.A. oddział Elektrownia Bełchatów (ZZR)
3. EKO-BENZ Sp. z o.o. (ZZR)
4. SEMPERTRANS Bełchatów Sp. z o.o. (ZZR)

W ogólnej liczbie wykonanych w 2023 roku czynności kontrolno-rozpoznawczych, **66** stanowiły czynności kontrolno-rozpoznawcze prowadzone w trybie art. 56 ustawy Prawo Budowlane tj. kontrole związane ze zgłoszeniem i zamiarem przystąpienia do użytkowania obiektu budowlanego. Skutkowały one wydaniem **14** sprzeciwów bądź uwag wobec zamiaru rozpoczęcia użytkowania przedmiotowego obiektu.

W ramach realizacji obowiązku opiniowania możliwości organizowania imprez masowych, wynikającego z przepisów art. 25 ustawy z dnia 20 marca 2009 r. (t.j. Dz. U. z 2023 r. poz. 616) o bezpieczeństwie imprez masowych, w oparciu o wykonane czynności kontrolno-rozpoznawcze i przedłożone do uzgodnienia „szczegółowe zasady postępowania na wypadek pożaru i innego miejscowego zagrożenia”, wydanych zostało **13** opinii potwierdzających właściwe zabezpieczenie przeciwpożarowe. Głównymi obiektami, dla których wydawane są ww. opinie są:

1. Hala sportowa „Energia”,
2. Stadion Klubu GKS Bełchatów S.A. „GIEKSA Arena”,
3. Hala Sportowa – Centrum Sportu Bełchatów,
4. Tereny pod imprezy artystyczno – rozrywkowe organizowane przez samorządy.

Do Komendanta Powiatowego PSP w Bełchatowie wpłynęło ogółem 14 planów zagospodarowania przestrzennego terenu celem zaopiniowania.

Od początku 2023 roku w Komendzie Powiatowej PSP w Bełchatowie miały miejsce 1 zdarzenie, które uznano za wypadek pozostający w związku z pełnieniem służby/pracy. Zdarzenie to miało miejsce podczas wykonywania zajęci sportowych.

Zadania kontrolno-rozpoznawcze w roku 2024 będą realizowane zgodnie z opracowanym rocznym planem kontroli. Większym zakresem objęte zostaną kontrole obiektów ZL II (zajmujące pomieszczenia, gdzie przebywać mogą osoby o ograniczonej zdolności poruszania się) oraz kontrole obszarów leśnych. Kontynuowane będą działania kontrolne obiektów i terenów, na których odbywać się będzie wypoczynek dzieci i młodzieży oraz imprezy masowe. Zaplanowane zostały również kontrole obiektów w stosunku do których Łódzki Komendant Wojewódzki Państwowej Straży Pożarnej w Łodzi w drodze postanowienia wydał zgodę na spełnienie wymagań w zakresie bezpieczeństwa pożarowego w inny sposób niż to określają warunki techniczno-budowlane.

5.4 W zakresie spraw kwatermistrzowsko - technicznych

W okresie od 01.01.2023 do 31.12.2023 roku sekcja ds. kwatermistrzowsko-technicznych realizowała zadania wynikające z rocznego planu pracy.

W ramach doposażenia strażaków KP PSP w minionym roku zakupiono i wymieniano odzież specjalną, przedmioty środków ochrony indywidualnej, ekwipunku osobistego. Strażakom w służbie stałej i przygotowawczej naliczono i wypłacono sorty mundurowe.

W 2023 r. zakupiono sorbenty, środki neutralizujące substancje ropopochodne, tłuszcze, przeznaczone na cele ochrony przeciwpożarowej na potrzeby Jednostki Ratowniczo - Gaśniczej Komendy Powiatowej Państwowej Straży Pożarnej w Bełchatowie. Sorbenty zostały zakupione ze środków Wojewódzkiego Funduszu Wsparcia w Łodzi, a pozyskane ze Starostwa Powiatowego w Bełchatowie. Kwota zakupu to 30 135,00 zł.

Wykaz sorbentów i neutralizatorów:

- sintan kanister 20 l - 20 szt.
- sorbent worek 20 kg - 210 szt.
- środek pianotwórczy - 1000 kg
- zbieracz olejowy - 2 szt.
- spryskiwacz 7,5l - 9 szt.
- szczotka ulicówka - 10 szt.
- zapora sorpcyjna - 10 szt.



W ramach wsparcia z Komendy Wojewódzkiej PSP w Łodzi pozyskano:

- agregat prądowórczy – DG 7000 7kVA



- środki ochrony indywidualnej oraz umundurowanie służbowe dla strażaków w tym: ubrania specjalne, obuwie specjalne, itp.

W 2023 roku ze środków z Funduszu Pomocy Ukrainie KP PSP Bełchatów zakupiła i zrealizowała w kwocie 263 470,00 zł:

- Zakup 2 suchych skafandrów
- Zakup umundurowania służbowego
- Zakup węży hydraulicznych
- Zakup węży tłocznych
- Zakup sprzętu techniki specjalnej
- Zakup części i materiałów eksploatacyjnych do samochodu SCD- 37m Iveco Magirus i GCBA 5/32 Scania
- Usługi serwisowe w pojazdach KP PSP Bełchatów
- Kontrola stanu technicznego i konserwacja masztu antenowego

W 2023 roku z budżetu KP PSP Bełchatów zakupiono i wykonano:

- remont pomieszczenia biurowego Wydziału ds. Operacyjno - Szkoleniowych
- środki ochrony indywidualnej
- wyposażenie i sprzęt medyczny
- trener ognioy
- symulator wybuchu oleju
- manekin ratowniczy

- płachta izolująca
- technika specjalna
- generatora GAM 150 12V
- środki łączności (Motorola 4600e – 5 szt.)
- poduszki pneumatyczne 8 bar



- węże tłoczne W42 i W75
- sprzęt komputerowy, oprogramowanie i wyposażenie informatyczne
- artykuły biurowe
- środki czystości
- wyposażenie siłowni
- kontrola stanu technicznego i konserwacja masztu antenowego

W ciągu całego roku wykonywano obsługę, konserwację i naprawy bieżące samochodów oraz innego sprzętu silnikowego i pożarniczego we własnym zakresie. Prowadzono również serwisowanie, legalizację, naprawy sprzętu i urządzeń wg potrzeb.

W miesiącu listopadzie dokonano przeglądu technicznego pojazdów, sprzętu silnikowego, sprzętu pożarniczego w KP PSP Bełchatów.

W okresie 01.01.2023 r. – 31.12.2023 r. samochody z KP PSP w Bełchatowie łącznie przejechały: 58292 km i zużyły 11796,76 l oleju napędowego, 1295,722 l etyliny bezołowiowej, co daje łącznie 13092,48 l.

W okresie 01.01.2023 r. – 31.12.2023 r. sprzęt silnikowy (za wyjątkiem pojazdów) zużył 553,97 l oleju napędowego, 468,88 l etyliny bezołowiowej, co daje łącznie 1022,85 l.

Po analizie przedstawionego przez poszczególne komórki organizacyjne materiału z działalności KP PSP w 2023 r. nasuwają się następujące zadania do realizacji w 2024 roku:

1. W zakresie służby operacyjno-szkoleniowej:

- podnoszenie kwalifikacji ogólnych i zawodowych strażaków PSP, usprawnienie działań ratowniczo-gaśniczych KSRG i pozostałych Ochotniczych Straży Pożarnych poprzez doposażenie jednostek w sprzęt do poszczególnych dziedzin ratownictwa specjalistycznego w zakresie podstawowym oraz prowadzenie ćwiczeń i szkoleń,
- podnoszenie sprawności fizycznej strażaków poprzez zorganizowanie zawodów sportowo-pożarniczych i zajęć sportowych,
- uaktualnianie danych zawartych w dokumentacji PSK oraz usprawnienie jego działania,
- nadzór nad funkcjonowaniem KSRG i pozostałych jednostek OSP,
- aktualizowanie Planu Ratowniczego Powiatu,
- realizacja zapisów zawartych w ustawie o Ochotniczych Strażach Pożarnych.

2. W zakresie spraw obronnych:

- przygotowanie komendy do harmonijnego osiągania wyższych stanów gotowości obronnej na wypadek zewnętrznego zagrożenia bezpieczeństwa państwa i wojny,
- zapewnienie udziału KP PSP w ćwiczeniach i treningach systemu obronnego powiatu – ćwiczenia powiatowe,
- objęcie szczególnym nadzorem zakładów przemysłowych, szczególnie ważnych dla bezpieczeństwa i obronności państwa – współdziałanie z kierownictwem podmiotów podlegających szczególnej i obowiązkowej ochronie w zakresie bezpieczeństwa ppoż.

3. W zakresie służby organizacyjno-kadrowej:

- w ramach kształtowania polityki kadrowej, poprawa stanu i struktury zatrudnienia w KP PSP,
- podejmowanie działań zmierzających do podnoszenia wykształcenia ogólnego i zawodowego strażaków,
- podejmowanie działań zmierzających do lepszego i sprawniejszego działania komendy,
- realizacja zapisów zawartych w ustawie o Ochotniczych Strażach Pożarnych.

4. W zakresie służby kontrolno-rozpoznawczej:

- kontrolowanie prawidłowego działania monitoringu pożarowego,
- wdrażanie procedur kontrolno-rozpoznawczych uwzględniających wymagania bezpieczeństwa pożarowego zawartych w znowelizowanych przepisach dotyczących ochrony przeciwpożarowej,
- aktualizacja „Katalogu Zagrożeń”,
- objęcie szczególnym nadzorem zakładów stwarzających szczególne zagrożenie dla życia i zdrowia ludzi oraz środowiska w powiecie,
- podjęcie działań mających na celu edukację na rzecz bezpieczeństwa dzieci

i młodzieży oraz współpraca w tym zakresie z innymi podmiotami.

5. W zakresie służby kwatermistrzowsko–technicznej:


- doposażenie komendy w sprzęt kwaterunkowy, ratowniczy i specjalistyczny,
- nabywanie i wydawanie należności odzieży specjalnej i ekwipunku osobistego wg terminów należności w wydanych decyzjach przez komendanta powiatowego PSP,
- na bieżąco dokonywanie przeglądów oraz napraw technicznych sprzętu pożarniczego i pojazdów.

6. W zakresie zagadnień bhp:

- zapewnienie właściwego nadzoru nad przestrzeganiem przepisów bhp podczas szkolenia pożarniczego, działań ratowniczych oraz służby i pracy,
- uwzględnianie w organizowanych szkoleniach tematyki związanej bezpośrednio z bezpieczeństwem prowadzenia akcji ratowniczo – gaśniczych, w tym bezpieczeństwa dojazdu jednostek straży pożarnej do miejsca zdarzenia,
- przestrzeganie zakazu eksploatacji sprzętu, urządzeń pożarniczych i ratowniczych, w tym sprzętu ochronnego i uzbrojenia osobistego niesprawnego lub których stan techniczny nie odpowiada wymogom bhp.

7. W zakresie zagadnień remontowych:

- bieżące remonty pomieszczeń strażnicy,
- dostosowanie budynku strażnicy w zakresie dostępności dla osób niepełnosprawnych.

**Komendant Powiatowy
Państwowej Straży Pożarnej**

mł. bryg. mgr inż. Adam Pstrokoński