

**ZARZĄDZENIE
REGIONALNEGO DYREKTORA OCHRONY ŚRODOWISKA W KATOWICACH**

z dnia 27 czerwca 2024 r.

**zmieniające zarządzenie w sprawie ustanowienia planu zadań ochronnych
dla obszaru Natura 2000 Lipienniki w Dąbrowie Górniczej PLH240037**

Na podstawie art. 28 ust. 5 Ustawy z dnia 16 kwietnia 2004 r. o ochronie przyrody (Dz. U. z 2023 r. poz. 1336, 1688 i 1890) zarządza się, co następuje:

§ 1. W zarządzeniu Regionalnego Dyrektora Ochrony Środowiska w Katowicach z dnia 31 marca 2020 r. w sprawie ustanowienia planu zadań ochronnych dla obszaru Natura 2000 Lipienniki w Dąbrowie Górniczej PLH240037 (Dz. Urz. Woj. Śl. z 2020 r. poz. 2871) wprowadza się następujące zmiany:

1) §7. otrzymuje brzmienie:

„§ 7. Wskazania do zmian w istniejącym studium uwarunkowań i kierunków zagospodarowania przestrzennego Miasta Dąbrowa Górnicza, miejscowym planie zagospodarowania przestrzennego Miasta Dąbrowa Górnicza, studium uwarunkowań i kierunków zagospodarowania przestrzennego Miasta i Gminy Siewierz, miejscowych planach zagospodarowania przestrzennego Gminy Siewierz dotyczące eliminacji lub ograniczenia zagrożeń wewnętrznych lub zewnętrznych, niezbędne dla utrzymania lub odtworzenia właściwego stanu ochrony siedlisk przyrodniczych oraz gatunków roślin, dla których ochrony wyznaczono obszar Natura 2000, określa załącznik nr 6 do zarządzenia.”;

2) załącznik nr 1 otrzymuje brzmienie określone w załączniku nr 1 do niniejszego zarządzenia;

3) załącznik nr 2 otrzymuje brzmienie określone w załączniku nr 2 do niniejszego zarządzenia;

4) załącznik nr 3 otrzymuje brzmienie określone w załączniku nr 3 do niniejszego zarządzenia;

5) załącznik nr 4 otrzymuje brzmienie określone w załączniku nr 4 do niniejszego zarządzenia;

6) załącznik nr 5 otrzymuje brzmienie określone w załączniku nr 5 do niniejszego zarządzenia;

7) załącznik nr 6 otrzymuje brzmienie określone w załączniku nr 6 do niniejszego zarządzenia.

§ 2. Zarządzenie wchodzi w życie po upływie 14 dni od dnia ogłoszenia.

Regionalny Dyrektor
Ochrony Środowiska
w Katowicach

**dr Mirosława Mierczyk-
Sawicka**

Załącznik nr 1
do zarządzenia Regionalnego Dyrektora Ochrony
Środowiska w Katowicach
z dnia 27 czerwca 2024 r.

Opis granic obszaru Natura 2000 w postaci współrzędnych punktów załamania granicy w układzie współrzędnych płaskich prostokątnych PL-1992

Nr	X	Y	Nr części
1	277989,71	515348,29	część 1
2	277962,85	515323,26	część 1
3	277950,03	515313,50	część 1
4	277945,76	515300,07	część 1
5	277945,14	515286,02	część 1
6	277929,88	515271,98	część 1
7	277919,50	515257,33	część 1
8	277915,84	515233,52	część 1
9	277912,18	515210,33	część 1
10	277909,74	515200,56	część 1
11	277910,35	515181,02	część 1
12	277905,46	515162,10	część 1
13	277894,47	515044,27	część 1
14	278077,30	514934,38	część 1
15	278167,50	514911,85	część 1
16	278240,98	514893,00	część 1
17	278319,99	514887,95	część 1
18	278382,90	514896,25	część 1
19	278409,27	514904,42	część 1
20	278484,39	514862,96	część 1
21	278568,61	514819,38	część 1
22	278614,79	514808,98	część 1
23	278661,62	514782,96	część 1
24	278726,00	514769,31	część 1
25	278769,90	514746,54	część 1
26	278788,44	514744,59	część 1
27	278806,65	514754,02	część 1
28	278859,00	514797,92	część 1
29	278914,61	514831,74	część 1
30	278955,25	514844,42	część 1
31	279023,40	514869,86	część 1
32	279079,40	514888,53	część 1
33	279113,29	514909,13	część 1
34	279193,94	514953,03	część 1
35	279228,73	514956,28	część 1
36	279251,17	514943,60	część 1
37	279255,72	514925,39	część 1
38	279271,33	514912,39	część 1
39	279291,82	514920,84	część 1
40	279325,96	514951,41	część 1
41	279359,78	514953,36	część 1
42	279434,24	514975,15	część 1
43	279508,71	514996,93	część 1
44	279568,87	515012,54	część 1
45	279603,66	515048,64	część 1
46	279646,59	515060,34	część 1
47	279679,76	515050,26	część 1
48	279709,59	515053,34	część 1
49	279716,83	515046,36	część 1
50	279752,27	515057,74	część 1
51	279769,83	515069,45	część 1
52	279861,21	515098,71	część 1
53	279913,24	515112,05	część 1
54	279994,86	515139,36	część 1
55	280039,89	515169,83	część 1
56	280116,36	515188,64	część 1
57	280180,59	515205,11	część 1
58	280242,97	515225,53	część 1
59	280316,13	515241,47	część 1
60	280404,91	515250,57	część 1
61	280421,82	515251,55	część 1
62	280479,37	515248,62	część 1
63	280563,27	515247,00	część 1
64	280624,40	515242,77	część 1
65	280659,68	515235,19	część 1
66	280658,13	515238,65	część 1
67	280760,87	515214,25	część 1
68	280858,66	515191,02	część 1
69	280863,60	515189,86	część 1
70	280967,20	515165,25	część 1
71	281023,45	515146,48	część 1
72	281062,07	515141,28	część 1
73	281201,54	515112,53	część 1
74	281219,96	515106,29	część 1
75	281237,77	515101,92	część 1
76	281264,91	515097,24	część 1
77	281275,71	515095,20	część 1
78	281290,02	515096,08	część 1
79	281313,37	515099,29	część 1
80	281336,72	515098,12	część 1
81	281359,78	515094,62	część 1
82	281381,67	515087,03	część 1
83	281394,52	515082,07	część 1

84	281414,36	515073,02	część 1
85	281426,92	515065,43	część 1
86	281437,72	515058,13	część 1
87	281450,27	515053,17	część 1
88	281462,24	515051,13	część 1
89	281476,25	515051,13	część 1
90	281489,38	515047,91	część 1
91	281500,77	515042,66	część 1
92	281509,52	515037,41	część 1
93	281522,37	515034,49	część 1
94	281531,71	515032,74	część 1
95	281548,05	515032,74	część 1
96	281564,98	515037,99	część 1
97	281578,41	515048,21	część 1
98	281589,50	515054,34	część 1
99	281601,47	515056,38	część 1
100	281618,11	515055,50	część 1
101	281630,08	515052,29	część 1
102	281644,38	515044,12	część 1
103	281658,10	515029,23	część 1
104	281667,15	515022,81	część 1
105	281679,41	515022,81	część 1
106	281686,70	515023,98	część 1
107	281691,37	515032,44	część 1
108	281696,63	515039,16	część 1
109	281695,17	515048,79	część 1
110	281697,21	515060,17	część 1
111	281701,30	515067,76	część 1
112	281705,97	515073,02	część 1
113	281719,98	515079,44	część 1
114	281740,41	515084,69	część 1
115	281759,68	515088,20	część 1
116	281777,19	515088,78	część 1
117	281789,45	515085,86	część 1
118	281808,13	515073,60	część 1
119	281817,47	515064,84	część 1
120	281833,82	515053,75	część 1
121	281858,34	515042,66	część 1
122	281891,03	515025,73	część 1
123	281927,81	515008,22	część 1
124	281945,32	515001,80	część 1
125	281957,00	515000,04	część 1
126	281962,25	515005,30	część 1
127	281965,75	515012,89	część 1
128	281967,51	515022,23	część 1
129	281975,10	515025,73	część 1
130	281990,86	515016,39	część 1
131	282014,79	515004,13	część 1
132	282016,54	515022,23	część 1

133	282021,80	515056,67	część 1
134	282018,30	515084,11	część 1
135	281997,28	515114,47	część 1
136	281978,60	515141,90	część 1
137	281946,49	515174,01	część 1
138	281917,30	515206,12	część 1
139	281891,61	515232,98	część 1
140	281884,61	515244,07	część 1
141	281874,68	515252,24	część 1
142	281856,00	515268,59	część 1
143	281841,41	515294,27	część 1
144	281834,99	515301,86	część 1
145	281820,97	515310,62	część 1
146	281808,71	515321,13	część 1
147	281800,54	515336,31	część 1
148	281792,95	515353,24	część 1
149	281771,94	515386,51	część 1
150	281751,50	515418,62	część 1
151	281736,91	515435,55	część 1
152	281719,39	515452,48	część 1
153	281703,63	515477,00	część 1
154	281682,62	515509,69	część 1
155	281650,51	515551,73	część 1
156	281642,12	515564,90	część 1
157	281645,65	515586,77	część 1
158	281634,09	515591,69	część 1
159	281612,95	515619,33	część 1
160	281600,60	515635,91	część 1
161	281594,42	515650,22	część 1
162	281588,24	515670,38	część 1
163	281577,83	515687,29	część 1
164	281550,84	515716,23	część 1
165	281509,87	515750,70	część 1
166	281467,60	515789,72	część 1
167	281459,47	515797,53	część 1
168	281432,15	515832,00	część 1
169	281400,95	515875,47	część 1
170	281361,63	515930,94	część 1
171	281351,40	515937,68	część 1
172	281329,32	515937,95	część 1
173	281278,69	515932,56	część 1
174	281253,30	515929,22	część 1
175	281222,14	515927,71	część 1
176	281193,06	515930,41	część 1
177	281166,13	515931,48	część 1
178	281155,36	515934,71	część 1
179	281137,58	515944,95	część 1
180	281103,65	515954,64	część 1
181	281085,88	515958,41	część 1

182	281042,25	515955,72	część 1
183	281018,56	515958,41	część 1
184	280996,47	515963,26	część 1
185	280955,54	515965,95	część 1
186	280933,46	515969,18	część 1
187	280917,84	515976,72	część 1
188	280907,07	515976,19	część 1
189	280898,45	515973,49	część 1
190	280885,26	515972,42	część 1
191	280864,52	515973,49	część 1
192	280850,52	515974,57	część 1
193	280836,79	515976,19	część 1
194	280827,36	515978,34	część 1
195	280820,09	515980,22	część 1
196	280814,16	515980,22	część 1
197	280802,32	515979,69	część 1
198	280785,89	515977,80	część 1
199	280748,46	515975,38	część 1
200	280729,60	515976,27	część 1
201	280720,72	515979,15	część 1
202	280705,10	515984,26	część 1
203	280694,87	515984,26	część 1
204	280680,81	515985,16	część 1
205	280690,49	515965,38	część 1
206	280267,56	515748,21	część 1
207	280266,88	515744,27	część 1
208	280266,37	515741,32	część 1
209	280265,70	515737,38	część 1
210	280264,34	515729,51	część 1
211	280258,86	515697,63	część 1
212	280226,40	515703,54	część 1
213	280203,19	515707,77	część 1
214	280175,35	515712,83	część 1
215	280147,50	515717,90	część 1
216	280091,82	515728,04	część 1
217	280036,15	515738,16	część 1
218	280040,69	515761,33	część 1
219	280042,33	515769,69	część 1
220	280044,01	515778,22	część 1
221	280046,21	515789,43	część 1
222	280054,00	515829,13	część 1
223	280059,48	515857,01	część 1
224	280060,59	515862,67	część 1
225	280062,37	515871,74	część 1
226	280062,93	515874,58	część 1
227	280065,34	515886,88	część 1
228	279745,35	515965,86	część 1
229	279740,50	515967,09	część 1
230	279733,91	515968,77	część 1

231	279683,15	515967,03	część 1
232	279632,79	515965,95	część 1
233	279605,86	515965,68	część 1
234	279567,62	515963,53	część 1
235	279524,00	515961,11	część 1
236	279484,14	515962,99	część 1
237	279466,10	515961,91	część 1
238	279444,29	515960,57	część 1
239	279416,82	515957,07	część 1
240	279395,27	515953,03	część 1
241	279377,44	515973,35	część 1
242	279331,48	515983,20	część 1
243	279285,51	515975,32	część 1
244	279250,05	515975,98	część 1
245	279238,89	515977,95	część 1
246	279217,88	515973,35	część 1
247	279185,05	515973,35	część 1
248	279156,16	515964,81	część 1
249	279132,52	515944,46	część 1
250	279110,85	515930,01	część 1
251	279061,60	515914,25	część 1
252	279051,75	515901,12	część 1
253	279053,07	515884,70	część 1
254	279045,84	515869,60	część 1
255	279026,97	515828,34	część 1
256	279026,08	515828,08	część 1
257	278998,61	515811,11	część 1
258	278984,48	515804,11	część 1
259	278973,30	515794,68	część 1
260	278951,22	515783,37	część 1
261	278941,79	515776,91	część 1
262	278933,25	515773,02	część 1
263	278922,13	515768,29	część 1
264	278909,48	515767,22	część 1
265	278891,70	515765,60	część 1
266	278876,62	515762,37	część 1
267	278864,85	515778,99	część 1
268	278876,56	515786,15	część 1
269	278895,42	515798,50	część 1
270	278899,97	515811,51	część 1
271	278897,37	515829,39	część 1
272	278887,29	515831,67	część 1
273	278874,28	515824,84	część 1
274	278844,69	515819,31	część 1
275	278782,91	515816,77	część 1
276	278762,98	515822,15	część 1
277	278753,29	515829,69	część 1
278	278759,75	515854,47	część 1
279	278735,51	515864,70	część 1

280	278711,93	515878,55	część 1
281	278686,50	515901,32	część 1
282	278411,51	516098,30	część 1
283	278380,59	516102,21	część 1
284	278356,35	516099,52	część 1
285	278318,82	516086,63	część 1
286	278205,70	515867,84	część 1
287	278091,08	515646,14	część 1
288	277976,51	515424,55	część 1
289	278010,95	515377,44	część 1
290	278007,41	515369,05	część 1
291	277989,71	515348,29	część 1
292	278216,66	516515,27	część 2
293	278177,62	516483,76	część 2
294	278161,25	516498,47	część 2
295	278145,20	516521,19	część 2
296	278129,16	516516,18	część 2
297	278112,78	516526,21	część 2
298	278104,10	516506,15	część 2
299	278076,02	516503,48	część 2
300	278063,32	516509,50	część 2
301	278050,95	516510,83	część 2
302	278026,56	516520,86	część 2
303	278020,21	516529,55	część 2
304	278013,19	516521,53	część 2
305	278007,17	516491,78	część 2
306	277986,12	516475,41	część 2
307	277990,80	516468,39	część 2
308	277968,74	516434,97	część 2
309	277994,81	516410,23	część 2
310	277984,45	516349,41	część 2
311	277992,47	516352,08	część 2
312	278010,51	516359,77	część 2
313	278029,23	516370,13	część 2
314	278041,60	516380,82	część 2
315	278044,60	516391,85	część 2
316	278046,28	516409,90	część 2
317	278053,29	516417,92	część 2
318	278060,31	516425,61	część 2
319	278065,33	516431,62	część 2
320	278078,03	516430,96	część 2
321	278089,72	516426,95	część 2
322	278098,75	516427,95	część 2
323	278105,43	516429,95	część 2
324	278110,45	516435,97	część 2
325	278113,79	516452,01	część 2
326	278129,50	516462,04	część 2
327	278136,85	516462,04	część 2
328	278138,85	516469,06	część 2

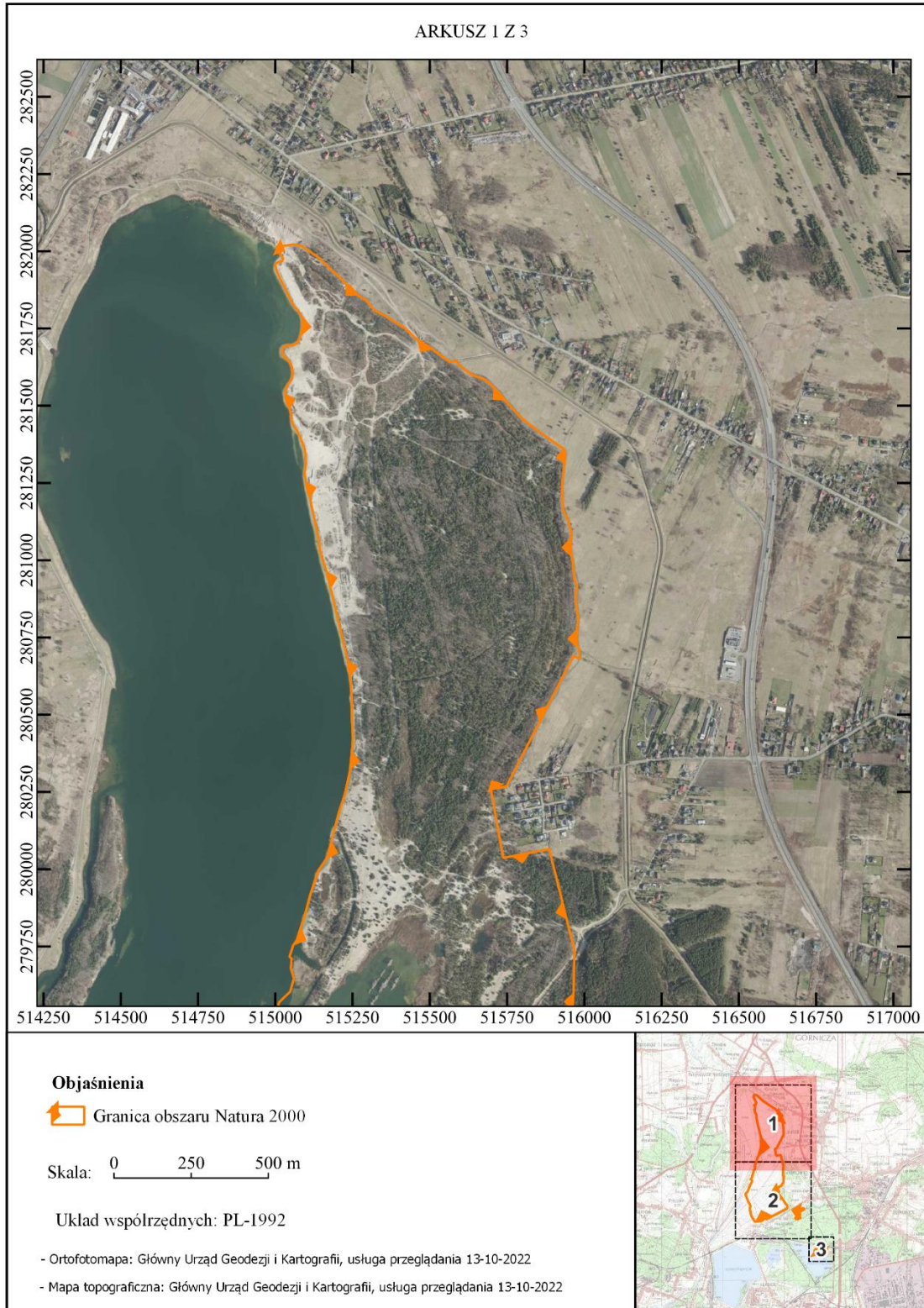
329	278148,55	516473,74	część 2
330	278167,61	516474,11	część 2
331	278175,52	516463,17	część 2
332	278231,62	516520,65	część 2
333	278240,00	516535,62	część 2
334	278248,98	516539,21	część 2
335	278263,34	516542,80	część 2
336	278278,56	516540,67	część 2
337	278328,58	516578,29	część 2
338	278329,24	516610,34	część 2
339	278323,35	516637,81	część 2
340	278303,73	516649,59	część 2
341	278272,51	516630,78	część 2
342	278276,60	516595,32	część 2
343	278247,62	516556,76	część 2
344	278229,82	516544,60	część 2
345	278224,44	516532,03	część 2
346	278216,66	516515,27	część 2
347	276992,31	517014,38	część 3
348	277051,94	517053,45	część 3
349	277110,19	517077,74	część 3
350	277100,70	517135,86	część 3
351	277099,74	517140,62	część 3
352	277097,29	517141,32	część 3
353	277095,28	517153,32	część 3
354	277100,24	517153,95	część 3
355	277100,79	517151,68	część 3
356	277101,21	517151,72	część 3
357	277109,48	517186,46	część 3
358	277114,19	517206,25	część 3
359	277059,53	517423,68	część 3
360	277056,89	517418,23	część 3
361	277046,91	517393,74	część 3
362	277000,19	517392,07	część 3
363	276961,68	517390,69	część 3
364	276929,87	517342,74	część 3
365	276917,90	517325,08	część 3
366	276913,54	517318,52	część 3
367	276891,49	517289,03	część 3
368	276847,11	517229,67	część 3
369	276837,01	517190,16	część 3
370	276845,66	517185,90	część 3
371	276854,96	517174,72	część 3
372	276866,31	517126,02	część 3
373	276873,19	517126,07	część 3
374	276968,55	517204,47	część 3
375	277001,05	517180,39	część 3
376	276985,76	517120,86	część 3
377	276888,91	517047,12	część 3

378	276906,68	517005,37	część 3
379	276917,91	516997,39	część 3

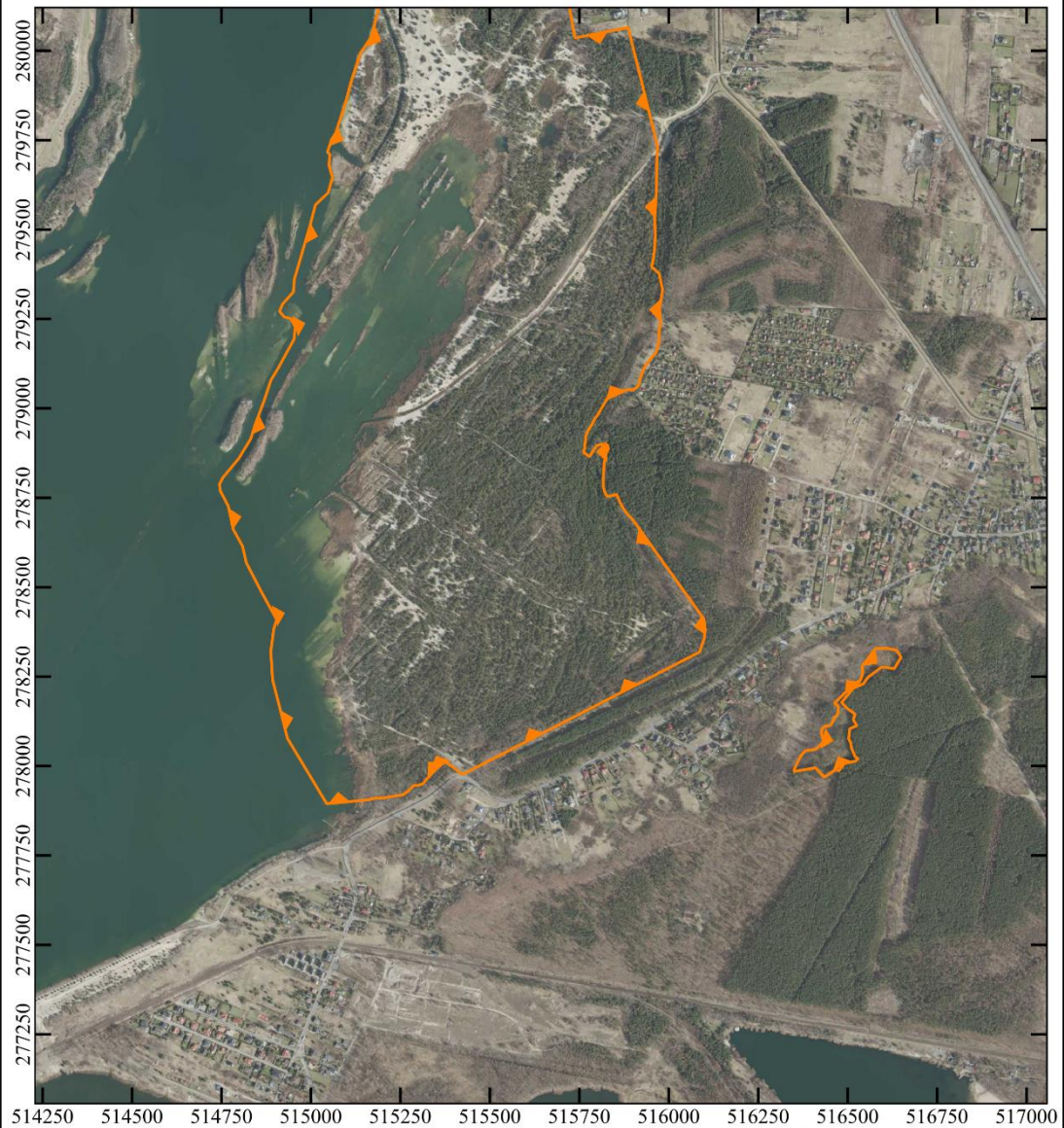
380	276981,28	516989,24	część 3
381	276992,31	517014,38	część 3

Załącznik nr 2
do zarządzenia Regionalnego Dyrektora Ochrony
Środowiska w Katowicach
z dnia 27 czerwca 2024 r.


Mapa obszaru Natura 2000

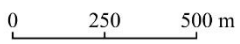


ARKUSZ 2 Z 3



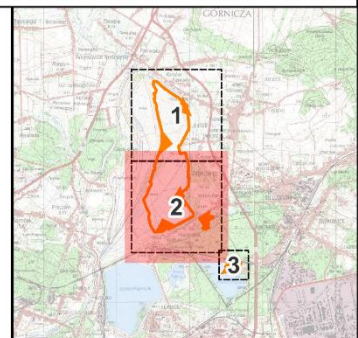
Objaśnienia

 Granica obszaru Natura 2000

Skala:  0 250 500 m

Układ współrzędnych: PL-1992

- Ortofotomapa: Główny Urząd Geodezji i Kartografii, usługa przeglądarki 13-10-2022.
- Mapa topograficzna: Główny Urząd Geodezji i Kartografii, usługa przeglądarki 13-10-2022

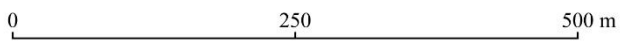


ARKUSZ 3 Z 3



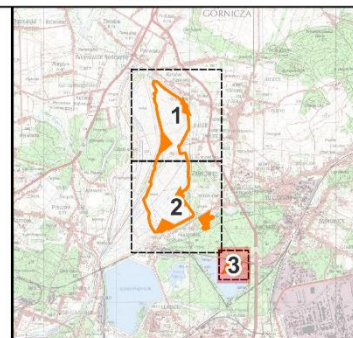
Objaśnienia

 Granica obszaru Natura 2000

Skala: 

Układ współrzędnych: PL-1992

- Ortofotomapa: Główny Urząd Geodezji i Kartografii, usługa przeglądanania 13-10-2022.
- Mapa topograficzna: Główny Urząd Geodezji i Kartografii, usługa przeglądanania 13-10-2022



Załącznik nr 3
do zarządzenia Regionalnego Dyrektora Ochrony
Środowiska w Katowicach
z dnia 27 czerwca 2024 r.

Identyfikacja istniejących i potencjalnych zagrożeń dla zachowania właściwego stanu ochrony siedlisk przyrodniczych, gatunków roślin i ich siedlisk, będących przedmiotami ochrony

Przedmiot ochrony Natura 2000	Zagrożenie	Opis zagrożenia
3130 Brzegi lub osuszane dna zbiorników wodnych ze zbiorowiskami z <i>Littorelletea</i> , <i>Isoëto-Nanojuncetea</i>	Istniejące	
	X – brak zagrożeń i nacisków	Nie dotyczy
	Potencjalne	
	<ol style="list-style-type: none"> 1. B01 – zalesianie terenów otwartych. 2. C01.01 – wydobywanie piasku i żwiru 3. J02 – spowodowane przez człowieka zmiany stosunków wodnych. 4. K02.01 – zmiana składu gatunkowego (sukcesja). 5. M01.02 – susze i zmniejszenie opadów. 	<ol style="list-style-type: none"> 1. Istnieje potencjalne ryzyko celowego zalesienia obszaru wyrobiska Kuźnica Wareżyńska, co przyspieszyłoby niekorzystne zmiany powodujące wzrost ocienienia terenu i systematyczny spadek powierzchni dogodnej dla fitocenozy budujących siedlisko. 2. Wznowienie wydobywania piasku (na terenie objętym aktualną koncesją) może spowodować bezpośrednie zniszczenie danego fragmentu terenu, ale również zachwianie obecnej równowagi hydrologicznej, a w konsekwencji zanik płatów siedliska. 3. Istnieje potencjalne ryzyko udrożnienia rowów odwadniających w północnym fragmencie obszaru, co może pogorszyć warunki hydrologiczne w tej części obszaru. W tym przypadku doszłoby do zmniejszenia powierzchni zajmowanej przez siedlisko 3130 na skutek przyspieszonego rozwoju ekspansywnych roślin (przyspieszenie spowodowane obniżeniem poziomu wód). Ponadto istnieje prawdopodobieństwo długotrwałych, znacznych zmian uwodnienia siedliska na skutek obniżenia lub podwyższenia poziomu wód w zbiorniku Kuźnica Wareżyńska. Występowanie siedliska uzależnione jest od okresowego zalewania i osuszania terenu. 4. W obrębie siedliska może dojść do negatywnych zmian – na tereny otwarte mogą wkroczyć drzewa, krzewy oraz roślinność szuwarowa (głównie trzcina pospolita <i>Phragmites australis</i>), które spowodują wzrost ocienienia i utrudnią rozwój światłolubnych gatunków typowych dla siedliska. 5. W efekcie obserwowanych zmian

		<p>klimatycznych prawdopodobnym jest coraz częstsze występowanie długotrwałych okresów bezdeszczowych, które mogą przyczynić się do obniżenia poziomu wód na stanowiskach i w ich otoczeniu, a nawet doprowadzić (w długiej perspektywie czasowej) do ich zaniku.</p>
<p>3140 Twardowodne oligo- i mezotroficzne zbiorniki wodne z podwodnymi łąkami ramienic (<i>Charetea</i>)</p>	Istniejące	<ol style="list-style-type: none"> 1. F02 – rybołówstwo i zbieranie osadów wodnych. 2. G01.08 – inne rodzaje sportu i aktywnego wypoczynku.
		<ol style="list-style-type: none"> 1. Nadmierny udział karpia (gatunek żerujący na dnie i uszkadzający zakotwiczone w nim gatunki roślin, a także wywołujący efekt ichtioeutrofizacji i resuspensji osadów) i amura (gatunek niszczący roślinność wodną) w ichtiofaunie zbiornika powoduje negatywne zmiany w obrębie struktury łąk ramienicowych. Gatunki te mogą dostawać się do zbiornika nie tylko poprzez zarybienia, ale również możliwe jest ich wnikanie wraz z wlewami powodziowymi. Dotyczy stanowiska 1. 2. Nielegalne korzystanie ze zbiornika, w tym pływanie rekreacyjne wpływ przy jego brzegach, w marginalnym stopniu powoduje uszkodzenie roślinności łąk ramienicowych. Dotyczy stanowiska 1.
	Potencjalne	<ol style="list-style-type: none"> 1. C01.01 – wydobywanie piasku i żwirku. 2. H01 – zanieczyszczenia wód powierzchniowych (limnicznych, lądowych, morskich i słonawych). 3. I02 – problematyczne gatunki rodzime. 4. I01 – obce gatunki inwazyjne. 5. J02 – spowodowane przez człowieka zmiany stosunków wodnych. 6. J02.04.01 – zalewanie. 7. K01.02 – zamulenie. 8. K02.03 – eutrofizacja (naturalna). 9. M01.02 – susze i zmniejszenie opadów.
		<ol style="list-style-type: none"> 1. Wznowienie wydobywania piasku (na terenie objętym aktualną koncesją) może spowodować wielkoskalowe zmiany układu hydrologicznego, a w konsekwencji degradację lub zanik siedliska na obu stanowiskach. 2. W efekcie spływów powierzchniowych z otaczających zbiornik (na niewielkim fragmencie) pól i łąk do płatu siedliska mogą przedostawać się nadmierne zasoby potasu, azotu i fosforu powodując (powolny) wzrost trofii siedliska na stanowisku 1. 3. Zbiorniki w obrębie stanowiska 2 zarastane są przez roślinność naczyniową (makrofity) – ten naturalny proces może ograniczać powierzchnię dogodną dla rozwoju łąk ramienicowych. 4. W obrębie stanowiska 2 występuje liczna populacja moczarki kanadyjskiej <i>Elodea canadensis</i> oraz pałki wysmukłej <i>Typha laxmanii</i>, które mogą ograniczać powierzchnię dogodną dla rozwoju łąk ramienicowych. 5. Istnieje prawdopodobieństwo długotrwałych, znacznych zmian poziomu lustra wody w obrębie stanowiska 2 na skutek wlewów wód do zbiornika Kuźnica Warężyńska (zbiornik pełni m.in. funkcję

		<p>retencyjną i przeciwpowodziową). Długotrwałe podwyższenie lustra wody (lub jego obniżenie) może wpłynąć również na poziom wody w obrębie oczek wodnych i wywołać zmiany negatywnie wpływające na gatunki charakterystyczne dla siedliska.</p> <p>Na stanowisku 2 i w jego otoczeniu obserwowane są okresowe wahania poziomu wód (z ogólną tendencją do ich obniżania), które mogą ograniczyć zasięg zbiorników wodnych stanowiących siedlisko łąk ramienicowych.</p> <p>6. Wlewy wód powodziowych Czarnej Przemszy i Trzebyczki lub inne istotne zmiany obecnego poziomu lustra wody (obniżenie lub podwyższenie) w obrębie zbiornika Kuźnica Warężyńska mogą w przyszłości eliminować – jeżeli wystąpią i będą się utrzymywały przez dłuższy okres – gatunki charakterystyczne dla siedliska, w szczególności duże, wieloletnie ramienice (np. <i>Chara polyacantha</i>, <i>Nitellopsis obtusa</i>).</p> <p>Ponadto wlewy wód powodziowych Czarnej Przemszy i Trzebyczki niosą znaczne ładunki fosforu, co może przyczyniać się do negatywnych zmian chemizmu wód zbiornika.</p> <p>7. Powolne osadzanie się materii organicznej na dnie zbiornika może utrudniać rozwój właściwej dla siedliska roślinności. Zjawisko ma obecnie charakter marginalny.</p> <p>8. Akumulacja materii organicznej pochodzącej z obumierających szczątków roślin może powodować wzrost żyzności wód zbiornika.</p> <p>9. Długotrwałe okresy susz mogą powodować wysychanie siedliska na stanowisku 2 i zmniejszanie jego powierzchni.</p>
7140 Torfowiska przejściowe i trzęsawiska (przeważnie z roślinnością z <i>Scheuchzeria-Caricetea</i>)	Istniejące <ol style="list-style-type: none"> 1. G05.07 – niewłaściwie realizowane zadania ochronne lub ich brak. 2. I01 – obce gatunki inwazyjne. 3. I02 – problematyczne gatunki rodzime. 4. J02.03 – regulowanie (prostowanie) koryt rzecznych i zmiana przebiegu koryt rzecznych. 5. J03.01 – zmniejszenie 	<ol style="list-style-type: none"> 1. Brak realizacji zabiegów ochronnych (systematycznego, kośnego usuwania młodych krzewów i drzew oraz ekspansywnych bylin) sprzyja rozwojowi niepożądanych gatunków roślin i przyczynia się do zmniejszenia powierzchni dogodnej dla rozwoju taksonów charakterystycznych dla siedliska. 2. Na stanowisku zidentyfikowano obecność pojedynczych osobników czeremchy amerykańskiej <i>Prunus serotina</i>, które (w marginalnym stopniu) ograniczają

	<p>lub utrata określonych cech siedliska.</p> <p>6. K02.01 – zmiana składu gatunkowego (sukcesja).</p>	<p>dostępność światła dla gatunków charakterystycznych dla siedliska.</p> <p>3. Ekspansywne, silne konkurencyjne byliny (trzcina pospolita <i>Phragmites australis</i>, trzęślica modra <i>Molinia caerulea</i>), krzewy oraz drzewa powodują zaburzenia w strukturze siedliska (zmniejszenie udziału gatunków charakterystycznych, wzrost fragmentacji, przesuszenie na skutek poboru znacznych zasobów wody przez krzewy i drzewa).</p> <p>4. Przełożenie koryta rzeki Trzebyczki spowodowało negatywne zmiany stosunków wodnych na stanowisku: odcięcie doliny od wód rzeki płynącej dawnym korytem oraz od wiosennych zalewów i powodzi (które swoim zasięgiem obejmowały również płat siedliska). Obecnie niemal wyschnięte koryto powoduje dodatkowy drenaż w osi doliny po zaniku rzeki i tym samym wpływa na wzrost zakwaszenia zbiorowisk i przechodzenie z zasilania gruntowego na opadowe.</p> <p>5. Ekspansja dużych bylin (trzciny pospolitej <i>Phragmites australis</i>, trzęślicy modrej <i>Molinia caerulea</i>), krzewów i drzew zagraża spójności siedliska (prowadzi do jego fragmentacji).</p> <p>6. Ekspansja dużych bylin (w szczególności trzciny pospolitej <i>Phragmites australis</i> i trzęślicy modrej <i>Molinia caerulea</i>), krzewów i drzew powoduje systematyczne pogorszenie warunków świetlnych na stanowisku i prowadzi do powolnego ustępowania gatunków charakterystycznych dla siedliska.</p>
	<p>Potencjalne</p> <p>1. C01.03 – wydobywanie torfu.</p> <p>2. H02 – zanieczyszczenie wód podziemnych (źródła punktowe i rozproszone).</p> <p>3. J02 – spowodowane przez człowieka zmiany stosunków wodnych.</p> <p>4. J02.01 – zasypywanie terenu, melioracje i osuszanie – ogólnie.</p> <p>5. J02.07 – pobór z wód podziemnych.</p> <p>6. M01.02 – susze i zmniejszenie opadów.</p>	<p>1. Istnieje potencjalne ryzyko wydobywania torfu ze stanowiska (które spowodowałoby zanik siedliska na skutek zniszczenia mechanicznego i przesuszenia), jednak w związku ze stosunkowo niewielką miąższością złoża, a przede wszystkim z powodu objęcia terenu ochroną w postaci użytku ekologicznego wystąpienie tego zjawiska jest mało prawdopodobne.</p> <p>2. Istnieje potencjalne ryzyko zanieczyszczenia wód podziemnych zasilających przedmiotowy płat siedliska (ze źródeł komunalnych lub przemysłowych), które mogłoby wywołać zmianę chemizmu podłoża (a w efekcie doprowadzić do zaniku siedliska).</p>

		<ol style="list-style-type: none"> 3. Stanowisko znajduje się na skraju leja depresyjnego wyrobiska piasku Kuźnica Warężyńska, dodatkowo teren może być intensywnie odwadniany przy udziale ujęć wody pitnej (studnie głębinowe) dla Dąbrowy Górniczej, które zlokalizowane są w jego sąsiedztwie. Może to prowadzić do obniżenia poziomu wód gruntowych i przesuszenia siedliska. 4. Istnieje potencjalne ryzyko osuszenia torfowiska poprzez wybudowanie rowów odwadniających na jego terenie lub w jego otoczeniu. Na gruntach wchodzących w skład użytku ekologicznego wystąpienie tego zjawiska jest marginalne, jednak na gruntach sąsiadujących prawdopodobne. 5. Zwiększenie poboru wód podziemnych z otoczenia stanowiska wywołać może negatywne zmiany układu hydrologicznego, które sprzyjać będą dalszemu rozwojowi ekspansji niepożądanych gatunków i mogą przyczynić się do zaniku siedliska. 6. Coraz częściej występujące długotrwałe okresy susz mogą sprzyjać przesychaniu siedliska i wkraczaniu gatunków niepożądanych.
<p>7230 Górskie i nizinne torfowiska zasadowe o charakterze młak, turzycowisk i mechowisk</p>	<p>Istniejące</p> <ol style="list-style-type: none"> 1. G05.07 – niewłaściwie realizowane zadania ochronne lub ich brak. 2. I01 – obce gatunki inwazyjne. 3. I02 – problematyczne gatunki rodzime, K02.01 – zmiana składu gatunkowego (sukcesja). 4. J02 – spowodowane przez człowieka zmiany stosunków wodnych. 5. J02.01.02 – osuszanie terenów morskich, ujściowych, bagiennych. 6. J03.01 – zmniejszenie lub utrata określonych cech siedliska. 	<ol style="list-style-type: none"> 1. Brak realizacji zabiegów ochronnych (systematycznego, kośnego usuwania młodych krzewów i drzew oraz ekspansywnych bylin) sprzyja rozwojowi niepożądanych gatunków roślin i przyczynia się do zmniejszenia powierzchni dogodnej dla rozwoju taksonów charakterystycznych dla siedliska na stanowiskach 2–4. 2. Na stanowiskach 2–4 zidentyfikowano obecność pojedynczych osobników kilku gatunków inwazyjnych (czeremchy amerykańskiej <i>Prunus serotina</i>, astra nowobelgijskiego <i>Aster novi-belgii</i>, nawłoci wąskolistnej <i>Solidago graminifolia</i>, nawłoci późnej <i>Solidago gigantea</i>), które (w marginalnym stopniu) ograniczają dostępność światła dla taksonów charakterystycznych dla siedliska. 3. Na stanowiskach 1–4 występują silne konkurencyjnie byliny (takie jak trzcina pospolita <i>Phragmites Australis</i>, trzęślica modra <i>Molinia caerulea</i>,) oraz krzewy i drzewa powodujące zaburzenia w strukturze siedliska (zmniejszenie udziału gatunków charakterystycznych,

		<p>wzrost fragmentacji, przesuszenie na skutek poboru znacznych zasobów wody przez krzewy i drzewa). Ponadto ekspansja dużych bylin (w szczególności trzciny pospolitej <i>Phragmites australis</i>), krzewów i drzew powoduje systematyczne pogorszenie warunków świetlnych na stanowiskach 1–4 prowadząc do powolnego ustępowania gatunków charakterystycznych dla siedliska.</p> <p>4. Wielkoskalowe zaburzenie układu hydrologicznego objawia się powolnym zmniejszaniem wydajności wypływów wód ze skarpy, które zasilają siedlisko na stanowiskach 1–4. Prowadzi to do przesuszenia siedliska.</p> <p>5. W otoczeniu stanowisk 3 i 4 zlokalizowane są rowy odwadniające. Spowodowały one obniżenie poziomu wód na stanowiskach i przyczyniły się do nasilenia ekspansji niepożądanego rośliności. Obecnie również pełnią taką rolę, jednak na skutek znacznego zmniejszenia drożności nasilenie procesu jest mniejsze.</p> <p>6. Wzrost pokrycia terenu przez krzewy i drzewa zagraża spójności siedliska prowadząc do jego powolnej fragmentacji na stanowiskach 1–4.</p>
	<p>Potencjalne</p> <ol style="list-style-type: none"> 1. B01 – zalesianie terenów otwartych. 2. C01.01 – wydobywanie piasku i żwiru. 3. C01.03 – wydobywanie torfu. 4. E01.03 – zabudowa rozproszona. 5. G01.03 – pojazdy zmotoryzowane. 6. H02 – zanieczyszczenie wód podziemnych (źródła punktowe i rozproszone). 7. J02 – spowodowane przez człowieka zmiany stosunków wodnych. 8. J02.04.01 – zalewanie. 9. M01.02 – susze i zmniejszenie opadów. 	<ol style="list-style-type: none"> 1. Istnieje potencjalne ryzyko celowego zalesienia dna zbiornika piaskowni, w tym miejsca występowania siedliska przyrodniczego 7230; przyspieszyłoby to zanik cennej roślinności torfowiskowej na stanowiskach 2–4. 2. Wznowienie wydobywania piasku (na terenie objętym aktualną koncesją) w sposób drastyczny mogłoby spowodować zmianę stosunków wodnych i przyczyniłoby się do zaniku siedliska na stanowiskach 2–4 (w efekcie zaniku gatunków charakterystycznych, silnie związanych z dobrze uwodnionym podłożem). 3. Istnieje potencjalne ryzyko wydobywania torfu ze stanowiska 1 (które spowodowałoby zanik siedliska na skutek zniszczenia mechanicznego i przesuszenia). 4. Istniejąca lub nowa zabudowa, usytuowana przy granicy enklawy „Młaki nad Pogorią I”, może potencjalnie powodować negatywny wpływ na stanowisko 1 poprzez incydentalne

		<p>zasypywanie terenu ziemią (np. pochodzącą z wykopów pod fundamenty), odpadami budowlanymi lub odpadami z gospodarstw domowych, w tym powstającymi podczas pielęgnacji terenów zieleni urządzonej. Może to przyczynić się do zmniejszenia powierzchni siedliska, zmiany chemizmu wód.</p> <p>Istnieje potencjalne ryzyko objęcia stanowisk 2–4 zabudową (jednorodzinną, letniskową, rekreacyjną, etc.), która mogłoby spowodować zanik siedliska lub co najmniej pogorszenie warunków hydrologicznych (wykopy podczas budowy mogą powodować obniżenie poziomu wód). Mogłaby również przyczynić się do jego zanieczyszczenia (nieszczelne szamba).</p> <p>5. Istnieje potencjalne ryzyko zniszczenia siedliska przez motocykle, quady lub samochody terenowe, poruszające się w szczególności po terenie dawnego wyrobiska piasku, na wschodnim brzegu zbiornika Kuźnica Wareżyńska.</p> <p>6. Istnieje potencjalne ryzyko zanieczyszczenia wód podziemnych zasilających płaty siedliska na stanowiskach 1–4 (ze źródeł komunalnych lub przemysłowych), które mogłoby wywołać zmianę chemizmu podłoża (a w efekcie doprowadzić do zaniku siedliska).</p> <p>7. Istnieje potencjalne ryzyko osuszenia siedliska na stanowiskach 1–4 w efekcie wielu różnych działań realizowanych przez człowieka. Do najbardziej prawdopodobnych zaliczyć należy: budowę kolejnych rowów odwadniających, ponowną eksploatację piasków w obrębie wyrobiska, zmiany poziomu wody w zbiorniku Kuźnica Wareżyńska i nadmierny pobór wód gruntowych z otoczenia stanowisk.</p> <p>8. Zbiornik Pogoria IV (Kuźnica Wareżyńska) pełni rolę przeciwpowodziową. W przypadku przekierowywania i wpuszczania do niego znacznych zasobów wody (np. w okresie występowania fal powodziowych) doszłoby do podniesienia lustra wody, które wiązałoby się z bardzo prawdopodobnym zalaniem (podtopieniem) siedliska na stanowisku 2. Zjawisko to, jeżeli utrzymywałoby się</p>
--	--	---

		<p>przez dłuższy okres (powyżej kilku dni) mogłoby spowodować znaczne zmiany w strukturze roślinności siedliska i mogłoby przyczynić się do wzrostu żyzności podłoża (w efekcie akumulacji osadów organicznych).</p> <p>9. Coraz częściej występujące długotrwałe okresy susz mogą sprzyjać przesuszaniu siedliska i wkraczaniu gatunków niepożądanych.</p>
<p>6216 haczykowiec błyszczący <i>Hamatocaulis vernicosus</i></p>	<p>Istniejące</p> <ol style="list-style-type: none"> 1. G05.07 – niewłaściwie realizowane działania ochronne lub ich brak. 2. I01 – obce gatunki inwazyjne. 3. I02 – problematyczne gatunki rodzime, J03.01 – zmniejszenie lub utrata określonych cech siedliska, K02.01 – zmiana składu gatunkowego (sukcesja). 4. J02 – spowodowane przez człowieka zmiany stosunków wodnych. 5. J02.03 – regulowanie (prostowanie) koryt rzecznych i zmiana przebiegu koryt rzecznych. 	<ol style="list-style-type: none"> 1. Brak realizacji zabiegów ochronnych (systematycznego, kośnego usuwania młodych krzewów i drzew oraz ekspansywnych bylin) sprzyja rozwojowi niepożądanych gatunków roślin i przyczynia się do zmniejszenia powierzchni dogodnej dla rozwoju haczykowca błyszczącego. 2. Na stanowisku zidentyfikowano obecność pojedynczych osobników czeremchy amerykańskiej <i>Prunus serotina</i>, które (w marginalnym stopniu) ograniczają dostępność światła dla <i>Hamatocaulis vernicosus</i>. 3. Ekspansywne, silne konkurencyjne byliny (trzcina pospolita <i>Phragmites Australis</i>, trzęślica modra <i>Molinia caerulea</i>), krzewy oraz drzewa powodują zaburzenia w strukturze siedliska (wzrost fragmentacji, przesuszenie na skutek poboru znacznych zasobów wody przez krzewy i drzewa i in.). Ponadto ekspansja dużych bylin (w szczególności trzciny pospolitej <i>Phragmites australis</i> i trzęślicy modrej <i>Molinia caerulea</i>), krzewów i drzew powoduje systematyczne pogorszenie warunków świetlnych na stanowisku i prowadzi do powolnego ustępowania gatunku. Równocześnie intensywny rozwój silniejszych konkurencyjnie torfowców (<i>Sphagnum</i> spp.) powoduje powolne, ale systematyczne wypieranie haczykowca błyszczącego. 4. Stanowisko znajduje się na skraju leja depresyjnego wyrobiska piasku Kuźnica Warężyńska, który prowadzi do obniżenia poziomu wód gruntowych i przesuszenia siedliska gatunku. 5. Przełożenie koryta rzeki Trzebyczki spowodowało negatywne zmiany stosunków wodnych na stanowisku: odcięcie doliny od wód rzeki płynącej dawnym korytem oraz od wiosennych

		zalewów i powodzi (które swoim zasięgiem obejmowały również płat siedliska gatunku). Obecnie niemal wyschnięte koryto powoduje dodatkowy drenaż w osi doliny po zaniku rzeki i tym samym wpływa na wzrost zakwaszenia zbiorowisk i przechodzenie z zasilania gruntowego na opadowe.
	Potencjalne	
	<ol style="list-style-type: none"> 1. C01.03 – wydobywanie torfu. 2. H02 – zanieczyszczenie wód podziemnych (źródła punktowe i rozproszone). 3. J02.01 – zasypywanie terenu, melioracje i osuszanie – ogólnie. 4. J02.07 – pobór wód z wód podziemnych. 5. M01.02 – susze i zmniejszenie opadów 	<ol style="list-style-type: none"> 1. Istnieje potencjalne ryzyko wydobywania torfu ze stanowiska (które spowodowałoby zanik siedliska gatunku na skutek zniszczenia mechanicznego i przesuszenia), jednak w związku ze stosunkową niewielką miąższością złoża, a przede wszystkim z powodu objęcia terenu ochroną w postaci użytku ekologicznego wystąpienie zjawiska jest mało prawdopodobne. 2. Istnieje potencjalne ryzyko zanieczyszczenia wód podziemnych zasilających przedmiotowy płat siedliska gatunku (ze źródeł komunalnych lub przemysłowych), które mogłyby wywołać zmianę chemizmu podłoża (a w efekcie doprowadzić do zaniku haczykowca błyszczącego). 3. Istnieje potencjalne ryzyko osuszenia torfowiska poprzez wybudowanie rowów odwadniających na jego terenie (szanse na wystąpienie zjawiska są marginalne – teren objęty jest ochroną w postaci użytku ekologicznego) lub w jego otoczeniu (szczególnie północnym – grunty nieobjęte powierzchniowymi formami ochrony przyrody, wystąpienie zjawiska jest prawdopodobne). 4. Zwiększenie poboru wód podziemnych z otoczenia stanowiska wywoływałoby negatywne zmiany układu hydrologicznego, które sprzyjać mogłyby dalszemu rozwojowi ekspansji niepożądanych gatunków i mogą przyczynić się do zaniku siedliska. 5. Coraz częściej występujące długotrwałe okresy susz mogą sprzyjać przesychaniu siedliska gatunku i wkraczaniu gatunków niepożądanych.
1903 lipiennik Loesela <i>Liparis loeselii</i>	Istniejące	
	<ol style="list-style-type: none"> 1. G05.07 – niewłaściwie realizowane działania ochronne lub ich brak. 2. I01 – obce gatunki inwazyjne. 3. I02 – problematyczne 	<ol style="list-style-type: none"> 1. Brak realizacji zabiegów ochronnych (systematycznego, kośnego usuwania młodych krzewów i drzew oraz ekspansywnych bylin) sprzyja rozwojowi niepożądanych gatunków roślin i przyczynia się do zmniejszenia

	<p>gatunki rodzime, J03.01 – zmniejszenie lub utrata określonych cech siedliska, K02.01 – zmiana składu gatunkowego (sukcesja).</p> <p>4. J02 – spowodowane przez człowieka zmiany stosunków wodnych.</p> <p>5. J02.01.02 – osuszanie terenów morskich, ujściowych, bagiennych.</p> <p>6. J02.03 – regulowanie (prostowanie) koryt rzecznych i zmiana przebiegu koryt rzecznych.</p>	<p>powierzchni dogodnej dla rozwoju lipiennika Loesela.</p> <p>2. Pojedyncze osobniki czeremchy amerykańskiej <i>Prunus serotina</i>, astra nowobelgijskiego <i>Aster novi-belgii</i>, nawłoci wąskolistnej <i>Solidago graminifolia</i>, nawłoci późnej <i>Solidago gigantea</i>, które (w marginalnym stopniu) ograniczają dostępność światła dla taksonów charakterystycznych dla siedliska na stanowiskach 2–5.</p> <p>3. Na stanowiskach 1–5 występują – stosunkowo nielicznie – silne konkurencyjnie byliny (trzcina pospolita <i>Phragmites Australis</i>, trzęślica modra <i>Molinia caerulea</i>) oraz krzewy i drzewa powodujące zaburzenia w strukturze siedliska (wzrost ocienienia, zmniejszenie udziału gatunków charakterystycznych, wzrost fragmentacji siedliska, przesuszenie na skutek poboru znacznych zasobów wody przez krzewy i drzewa, ograniczenie dostępności światła, ograniczenie powierzchni mikrosiedlisk dogodnych dla lipiennika Loesela <i>Liparis loeselii</i>).</p> <p>4. Wielkoskalowe zaburzenie układu hydrologicznego objawia się powolnym zmniejszaniem wydajności wypływów wód ze skarp, które zasilają siedlisko gatunku. Stanowisko 5 znajduje się na skraju leja depresyjnego wyrobiska piasku Kuźnica Warężyńska.</p> <p>5. W otoczeniu stanowisk 3 i 4 zlokalizowane są rowy odwadniające powstałe przed kilkoma laty. Spowodowały one obniżenie poziomu wód na stanowisku i przyczyniły się do nasilenia ekspansji niepożądanego rośliności. Obecnie również pełnią taką rolę, jednak na skutek znacznego zmniejszenia drożności nasilenie procesu jest mniejsze.</p> <p>6. Przełożenie koryta rzeki Trzebyczki spowodowało negatywne zmiany stosunków wodnych na stanowisku 5: odcięcie doliny od wód rzeki płynącej dawnym korytem oraz od wiosennych zalewów i powodzi (które swoim zasięgiem obejmowały również płat siedliska gatunku). Obecnie niemal wyschnięte koryto powoduje dodatkowy drenaż w osi doliny po zaniku rzeki i tym samym wpływa na wzrost zakwaszenia</p>
--	--	--

		zbiorowisk i przechodzenie z zasilania gruntowego na opadowe.
	Potencjalne	
	<ol style="list-style-type: none"> 1. B01 – zalesianie terenów otwartych. 2. C01.01 – wydobywanie piasku i żwiru. 3. C01.03 – wydobywanie torfu. 4. E01.03 – zabudowa rozproszona. 5. G01.03 – pojazdy zmotoryzowane. 6. H02 – zanieczyszczenie wód podziemnych (źródła punktowe i rozproszone). 7. J02 – spowodowane przez człowieka zmiany stosunków wodnych. 8. J02.01 – zasypywanie terenu, melioracje i osuszanie – ogólnie. 9. J02.04.01 – zalewanie. 10. J02.07 – pobór wód z wód podziemnych. 11. M01.02 – susze i zmniejszenie opadów. 	<ol style="list-style-type: none"> 1. Istnieje potencjalne ryzyko celowego zalesienia dna zbiornika piaskowni, w tym stanowisk 2–4 <i>Liparis loeselii</i>; działanie to doprowadziłoby do znacznego pogorszenia warunków świetlnych i spowodowało ustępowanie tego światłożądneho przedstawiciela rodziny storczykowatych. 2. Wznowienie wydobywania piasku (na terenie objętym aktualną koncesją) w sposób drastyczny mogłoby spowodować zmianę stosunków wodnych w granicach całej enklawy obszaru Natura 2000 i przyczyniłoby się do ekstynkcji gatunku (z powodu obniżenia uwodnienia podłoża) na stanowiskach 2–4. 3. Istnieje potencjalne ryzyko wydobywania torfu ze stanowisk 1 i 5 (które spowodowałoby zanik gatunku na skutek zniszczenia mechanicznego i przesuszenia), jednak w związku ze stosunkową niewielką miąższością złoża, a przede wszystkim z powodu objęcia terenu ochroną w postaci użytku ekologicznego wystąpienie zjawiska jest mało prawdopodobne. 4. Istniejąca lub nowa zabudowa, usytuowana przy granicy enklawy „Młaki nad Pogorią I”, może potencjalnie powodować negatywny wpływ na stanowisko 1 poprzez incydentalne zasypywanie terenu ziemią (np. pochodzącą z wykopów pod fundamenty), odpadami budowlanymi lub odpadami z gospodarstw domowych, w tym powstającymi podczas pielęgnacji terenów zieleni urządzonej. Może to przyczynić się do zmniejszenia powierzchni siedliska, zmiany chemizmu wód. Istnieje potencjalne ryzyko objęcia stanowisk 2–4 zabudową (jednorodzinną, letniskową, rekreacyjną, etc.), która mogłaby spowodować zanik siedliska gatunku lub co najmniej pogorszenie warunków hydrologicznych (wykopy podczas budowy będą powodowały obniżenie poziomu wód). Mogłaby również przyczynić się do jego zanieczyszczenia (nieszczelne szamba). 5. Istnieje potencjalne ryzyko zniszczenia

		<p>osobników gatunku i ich siedliska przez motocykle, quady lub samochody terenowe, poruszające się w szczególności po terenie dawnego wyrobiska piasku, na wschodnim brzegu zbiornika Kuźnica Warężyńska.</p> <p>6. Istnieje potencjalne ryzyko zanieczyszczenia wód podziemnych zasilających płaty siedliska gatunku na stanowiskach 1–5 (ze źródeł komunalnych lub przemysłowych), które mogłoby wywołać zmianę chemizmu podłoża (a w efekcie doprowadzić do zaniku lipiennika Loesela).</p> <p>7. Istnieje potencjalne ryzyko osuszenia siedliska na stanowiskach 1–4 w efekcie wielu różnych działań realizowanych przez człowieka. Do najbardziej prawdopodobnych zaliczyć należy: budowę kolejnych rowów odwadniających, ponowną eksploatację piasków w obrębie wyrobiska, zmiany poziomu wody w zbiorniku Kuźnica Warężyńska i nadmierny pobór wód gruntowych z otoczenia stanowisk.</p> <p>8. Istnieje potencjalne ryzyko osuszenia torfowiska – siedliska gatunku na stanowisku 5 poprzez wybudowanie rowów odwadniających na jego terenie (szanse na wystąpienie zjawiska są marginalne – teren objęty jest ochroną w postaci użytku ekologicznego) lub w jego otoczeniu (szczególnie północnym – grunty nieobjęte powierzchniowymi formami ochrony przyrody, wystąpienie zjawiska jest prawdopodobne).</p> <p>9. Zbiornik Pogoria IV (Kuźnica Warężyńska) pełni rolę przeciwpowodziową. W przypadku retencjonowania w nim znacznych zasobów wody doszłoby do podniesienia lustra wody, które wiązałoby się z bardzo prawdopodobnym zalaniem (podtopieniem) siedliska na stanowisku 2. Zjawisko to, jeżeli utrzymywałoby się przez dłuższy okres (powyżej kilku dni) mogłoby spowodować znaczne zmiany w strukturze roślinności siedliska i mogłoby przyczynić się do wzrostu żyzności podłoża (w efekcie akumulacji osadów organicznych).</p> <p>10. Zwiększenie poboru wód podziemnych z otoczenia stanowiska 5 może wywołać negatywne zmiany układu hydrologicznego, które sprzyjać będą</p>
--	--	--

		<p>dalszemu rozwojowi ekspansji niepożądanych gatunków i mogą przyczynić się do zaniku siedliska.</p> <p>11. Coraz częściej występujące długotrwałe okresy susz mogą sprzyjać przesychaniu siedliska i wkraczaniu gatunków niepożądanych.</p>
--	--	---

Załącznik nr 4
do zarządzenia Regionalnego Dyrektora Ochrony
Środowiska w Katowicach
z dnia 27 czerwca 2024 r.

Cele działań ochronnych

Lp.	Przedmiot ochrony	Cele działań ochronnych
1.	3130 Brzegi lub osuszone dna zbiorników wodnych ze zbiorowiskami z <i>Littorelletea</i> , <i>Isoëto-Nanojuncetea</i>	<ol style="list-style-type: none"> 1. Utrzymanie powierzchni siedliska na co najmniej 0,22 ha z uwzględnieniem naturalnych procesów. Powierzchnia siedliska nie podlega zmianom lub zwiększa się (FV). 2. Utrzymanie oceny wskaźnika „Struktura przestrzenna płatów siedliska” na poziomie dużego stopnia fragmentacji wynikającej z przyczyn naturalnych (płaty siedliska w znacznym oddaleniu, podzielone płatami roślinności ekspansywnej, sukcesywnie zarastającej siedlisko) (U1). 3. Utrzymanie oceny wskaźnika „Gatunki charakterystyczne” na poziomie występowania na stanowisku więcej niż 3 gatunków charakterystycznych dla siedliska (FV). 4. Utrzymanie oceny wskaźnika „Gatunki dominujące” na poziomie dominacji w płatach wyłącznie gatunków charakterystycznych (FV). 5. Utrzymanie oceny wskaźnika „Obce gatunki inwazyjne” na poziomie braku gatunków obcych lub obecności gatunków obcych zajmujących do 25% powierzchni siedliska, przy braku okazów tawuły kutnerowatej <i>Spiraea tomentosa</i> (FV). 6. Utrzymanie oceny wskaźnika „Gatunki ekspansywne roślin zielnych” na poziomie pokrycia do 25% powierzchni siedliska na stanowisku gatunkami ekspansywnymi (FV). 7. Utrzymanie oceny wskaźnika „Udział dobrze zachowanych płatów siedliska” na poziomie zajęcia więcej niż 80% powierzchni siedliska przez płaty dobrze zachowane (FV). 8. Utrzymanie oceny parametru „Perspektywy ochrony” na poziomie dobrym, bez obserwacji oddziaływania czynników zagrażających (FV).
2.	3140 Twardowodne oligo- i mezotroficzne zbiorniki wodne z podwodnymi łąkami ramienic (<i>Charetea</i>)	<ol style="list-style-type: none"> 1. Utrzymanie powierzchni siedliska na co najmniej 54,09 ha z uwzględnieniem naturalnych procesów. Powierzchnia siedliska nie podlega zmianom lub zwiększa się (FV). 2. Ocenienie wskaźnika „Struktura roślinności ramienicowej” na stanowisku 1 {(...)d6a2} na poziomie braku zmian lub większej powierzchni zajętej przez łąki ramienicowe w porównaniu do wcześniej prowadzonych badań (FV). 3. Utrzymanie oceny wskaźnika „Struktura roślinności ramienicowej” na stanowisku 2 {(...)8e40} na poziomie >50% pokrycia dna przez łąki ramienicowe (FV). 4. Utrzymanie oceny wskaźnika „Gatunki charakterystyczne” na obu stanowiskach na poziomie ≥ 4 gatunków ramienic (FV). 5. Utrzymanie oceny wskaźnika „Gatunki wskazujące na degenerację siedliska, w tym obce gatunki inwazyjne” na

		<p>stanowisku 1 {...} na poziomie braku gatunków ekspansywnych i obcych (FV).</p> <ol style="list-style-type: none"> 6. Utrzymanie oceny wskaźnika „Maksymalna głębokość występowania łąk ramienicowych” na stanowisku 1 {...} na poziomie > 5 m (FV), a na stanowisku 2 {...} na poziomie jeziora przerośniętego ramienicami (FV). 7. Utrzymanie oceny wskaźnika „Zasięg strefy świetlnej w jeziorze” na stanowisku 2 {...} na poziomie do dna zbiornika (FV). 8. Ocenienie wskaźnika „Odczyn wody” na obu stanowiskach na poziomie braku istotnych zmian w porównaniu do wcześniejszych wyników (FV). 9. Ocenienie wskaźnika „Konduktywność (przewodnictwo elektrolityczne)” na obu stanowiskach na poziomie braku istotnych zmian w porównaniu do wcześniejszych wyników (FV). 10. Utrzymanie oceny wskaźnika „Plankton: fitoplankton” na obu stanowiskach na poziomie dominacji zielenic lub innych grup z wyjątkiem sinic (FV). 11. Utrzymanie oceny wskaźnika „Plankton: zooplankton” na obu stanowiskach na poziomie dużego zróżnicowania taksonomicznego w zespole zooplanktonu (przewaga dużych form filtratorów/wioślarek) (FV). 12. Poprawa oceny parametru „Perspektywy ochrony” na obu stanowiskach do poziomu dobrych perspektyw utrzymania siedliska (braku przewidywania znaczącego oddziaływania czynników zagrażających typu: eutrofizacja, zmiana warunków świetlnych, wahania poziomu lustra wody) (FV).
3.	7140 Torfowiska przejściowe i trzęsawiska (przeważnie z roślinnością z <i>Scheuchzeria-Caricetea</i>)	<ol style="list-style-type: none"> 1. Utrzymanie powierzchni siedliska na co najmniej 1,9 ha z uwzględnieniem naturalnych procesów. Powierzchnia siedliska nie podlega zmianom lub zwiększa się (FV). 2. Utrzymanie oceny wskaźnika „Gatunki charakterystyczne” na poziomie powyżej 6 gatunków charakterystycznych lub mniej, lecz pokrycie gatunków charakterystycznych na stanowisku powyżej 50% (FV). 3. Utrzymanie oceny wskaźnika „Gatunki dominujące” na poziomie dominacji gatunków charakterystycznych lub braku dominanta, lecz przewagi gatunków charakterystycznych (FV). 4. Utrzymanie oceny wskaźnika „Pokrycie i struktura gatunkowa mchów” na poziomie całkowitego pokrycia przez mchy ponad 50% stanowiska i zajęcia przez mchy torfowce łącznie ponad 50% całkowitej powierzchni porośniętej przez wszystkie gatunki mchów (FV). 5. Poprawa oceny wskaźnika „Obce gatunki inwazyjne” z poziomu zajmowania do 5% powierzchni (U1) do poziomu braku obcych gatunków inwazyjnych (FV). 6. Poprawa oceny wskaźnika „Gatunki ekspansywne roślin zielnych” z poziomu zajmowania powyżej 5% powierzchni przez gatunki ekspansywne roślin zielnych (U2) do poziomu zajęcia do 5% powierzchni stanowiska przez gatunki ekspansywne roślin zielnych (U1).

		<ol style="list-style-type: none"> 7. Poprawa oceny wskaźnika „Obecność krzewów i podrostu drzew” z poziomu udziału powyżej 15% (U2) do poziomu braku lub pojedynczych krzewów i drzew (FV). 8. Utrzymanie oceny wskaźnika „Stopień uwodnienia” na poziomie wody powyżej, równo lub do 10 cm poniżej powierzchni torfowiska (FV). 9. Utrzymanie oceny wskaźnika „Pozyskanie torfu” na poziomie braku pozyskania torfu (FV). 10. Utrzymanie oceny wskaźnika „Melioracje odwadniające” na poziomie braku sieci rowów i kanałów melioracyjnych oraz innych elementów infrastruktury melioracyjnej odwadniających torfowisko (FV). 11. Poprawa oceny parametru „Perspektywy ochrony” do poziomu dobrych lub doskonałych perspektyw (braku przewidywania znaczącego oddziaływania czynników zagrażających) (FV).
4.	7230 Górskie i nizinne torfowiska zasadowe o charakterze młak, turzycowisk i mechowisk	<ol style="list-style-type: none"> 1. Utrzymanie powierzchni siedliska na co najmniej 6,13 ha z uwzględnieniem naturalnych procesów. Powierzchnia siedliska nie podlega zmianom lub zwiększa się (FV). 2. Utrzymanie oceny wskaźnika „Procent powierzchni zajęty przez siedlisko na transekcje” na stanowiskach 1 {...}b8dc}, 2 {...}0a88} i 4 {...}8076} na poziomie od 80 do 100% (FV), a na stanowisku 3 {...}34c5} na poziomie od 50 do 80% (U1). 3. Utrzymanie oceny wskaźnika „Gatunki charakterystyczne” na wszystkich stanowiskach na poziomie występowania powyżej 8 gatunków charakterystycznych lub powyżej 50% pokrycia stanowiska gatunkami charakterystycznymi (FV). 4. Utrzymanie oceny wskaźnika „Gatunki dominujące” na stanowisku 1 {...}b8dc} na poziomie dominacji gatunków charakterystycznych dla siedliska lub braku dominanta, lecz przewagi gatunków charakterystycznych (FV), na stanowiskach 2 {...}0a88} i 4 {...}8076} na poziomie braku wyraźnych dominantów (mniej więcej równy udział gatunków charakterystycznych dla siedliska 7230 i innych) (U1). 5. Utrzymanie oceny wskaźnika „Pokrycie i struktura gatunkowa mchów” na stanowisku 1 {...}b8dc} na poziomie ponad 50% całkowitego pokrycia przez mchy (mchy brunatne zajmują łącznie ponad 70% całkowitej powierzchni zajmowanej przez wszystkie gatunki mchów) (FV), a na stanowiskach 2 {...}0a88}, 3 {...}34c5} i 4 {...}8076} na poziomie od 20 do 50% całkowitego pokrycia przez mchy (mchy brunatne zajmują powierzchnię od 20 do 70% całkowitej powierzchni zajmowanej przez wszystkie gatunki mchów (U1). 6. Utrzymanie oceny wskaźnika „Obce gatunki inwazyjne” na stanowisku 1 {...}b8dc} na poziomie braku gatunków inwazyjnych (FV), a na stanowiskach 2 {...}0a88}, 3 {...}34c5} i 4 {...}8076} na poziomie zajęcia przez nie do 5% powierzchni stanowiska (U1). 7. Utrzymanie oceny wskaźnika „Gatunki ekspansywne roślin zielnych” na stanowisku 1 {...}b8dc} na poziomie braku lub pojedynczych gatunków ekspansywnych roślin zielnych (FV). 8. Poprawa oceny wskaźnika „Gatunki ekspansywne roślin zielnych” na stanowiskach 2 {...}0a88}, 3 {...}34c5} i 4

		<p>{(...)}8076} z poziomu zajmowania powyżej 5% powierzchni przez gatunki ekspansywne roślin zielnych (U2) do poziomu zajmowania przez gatunki ekspansywne roślin zielnych do 5% powierzchni stanowisk (U1).</p> <ol style="list-style-type: none"> 9. Utrzymanie oceny wskaźnika „Zakres pH” na wszystkich stanowiskach na poziomie od 6 do 7 (U1). 10. Poprawa oceny wskaźnika „Ekspansja krzewów i podrostu drzew” na wszystkich stanowiskach z poziomu udziału powyżej 15% (U2) do poziomu braku lub pojedynczych krzewów i drzew (FV). 11. Utrzymanie oceny wskaźnika „Stopień uwodnienia” na wszystkich stanowiskach na poziomie wody do 2 cm powyżej, równo lub do 10 cm poniżej powierzchni torfowiska (FV). 12. Utrzymanie oceny wskaźnika „Pozyskanie torfu” na wszystkich stanowiskach na poziomie braku pozyskania torfu (FV). 13. Utrzymanie oceny wskaźnika „Melioracje odwadniające” na stanowiskach 1 {...}b8dc}, 2 {...}0a88} i 3 {...}34c5} na poziomie braku sieci rowów i kanałów melioracyjnych oraz innych elementów infrastruktury melioracyjnej odwadniających torfowisko (FV), a na stanowisku 4 {...}8076} na poziomie niewielkiego stopnia oddziaływania sieci rowów melioracyjnych na warunki wodne torfowiska z uwagi na brak konserwacji, częściowe uszkodzenie oraz naturalne zarastanie rowów, bądź też podejmowane działania ochronne, np. budowę zastawek, zasypywanie rowów itp. (U1). 14. Utrzymanie oceny parametru „Perspektywy ochrony” na stanowisku 1 {...}b8dc} na poziomie dobrych lub doskonałych perspektyw (braku przewidywania znaczącego oddziaływania czynników zagrażających) (FV). 15. Poprawa oceny parametru „Perspektywy ochrony” na stanowiskach 2 {...}0a88}, 3 {...}34c5} i 4 {...}8076} do poziomu dobrych lub doskonałych perspektyw (braku przewidywania znaczącego oddziaływania czynników zagrażających) (FV).
5.	6216 haczykowiec błyszczący <i>Hamatocaulis vernicosus</i>	<ol style="list-style-type: none"> 1. Utrzymanie populacji gatunku na poziomie 1 m² z uwzględnieniem naturalnych procesów. 2. Utrzymanie oceny wskaźnika „Populacja/Liczba darni” na poziomie 2-10, o powierzchni co najmniej 0,5 m² (U1). 3. Utrzymanie oceny wskaźnika „Populacja/Stan zdrowotny” na poziomie braku chorób, pasożytów, uszkodzeń mechanicznych itp. (FV). 4. Utrzymanie oceny wskaźnika „Siedlisko/Powierzchnia potencjalnego siedliska” na poziomie dużej powierzchni – kilkunastokrotnie przewyższającej zajęte siedlisko (FV). 5. Utrzymanie oceny wskaźnika „Siedlisko/Powierzchnia zajętego siedliska” na poziomie dużej powierzchni – >1 a (FV). 6. Utrzymanie oceny wskaźnika „Siedlisko/Fragmentacja siedliska” na poziomie małej fragmentacji (U1). 7. Poprawa oceny wskaźnika „Siedlisko/Gatunki ekspansywne” z poziomu zajęcia powyżej 20% powierzchni stanowiska przez gatunki silnie ekspansywne (U2) do poziomu zajęcia do 20% powierzchni siedliska przez gatunki słabo ekspansywne (U1).

		<ol style="list-style-type: none"> 8. Poprawa oceny wskaźnika „Siedlisko/Gatunki obce, inwazyjne” z poziomu występowania pojedynczych osobników jednego gatunku inwazyjnego (U1) do poziomu braku gatunków inwazyjnych (FV). 9. Poprawa oceny wskaźnika „Siedlisko/Ocienienie przez drzewa i krzewy” z poziomu <20% (U1) do poziomu braku drzew i krzewów (FV). 10. Utrzymanie oceny wskaźnika „Siedlisko/Wysokość runi” na poziomie od 15 do 30 cm (U1). 11. Poprawa oceny wskaźnika „Siedlisko/Zwarcie runi lub runa” z poziomu bardzo dużego >70% (U2) do poziomu dużego – 40-70% (U1). 12. Poprawa oceny wskaźnika „Siedlisko/Uwodnienie terenu (wilgotność podłoża)” z poziomu widocznych symptomów przesuszenia – średniej wilgotności (U1) do poziomu optymalnego – dużej wilgotności (FV). 13. Poprawa oceny parametru „Perspektywy ochrony” do poziomu dobrych perspektyw (FV).
6.	1903 lipiennik Loesela <i>Liparis loeselii</i>	<ol style="list-style-type: none"> 1. Ogólnym celem działań ochronnych jest utrzymanie populacji gatunku w przedziale 10-3000 osobników z uwzględnieniem specyfiki biologii gatunku, jego efemeryczności i naturalnych procesów. 2. Utrzymanie oceny wskaźnika „Populacja/Liczebność osobników” na stanowisku 1 {(...)6023} na poziomie 30-100 osobników (U1), na stanowiskach 2 {(...)8fa6}, 3 {(...)2996} i 4 {(...)b810} na poziomie >100 osobników (FV), na stanowisku 5 {(...)93d2} <30 osobników (U2). 3. Utrzymanie oceny wskaźnika „Populacja/Struktura populacji” na wszystkich stanowiskach na poziomie obecności juvenilnych i rozmnażających się osobników (FV). 4. Utrzymanie oceny wskaźnika „Populacja/Stan zdrowotny” na wszystkich stanowiskach na poziomie braku uszkodzeń (FV). 5. Ocenienie wskaźnika „Siedlisko/Powierzchnia potencjalnego siedliska” na wszystkich stanowiskach na poziomie takiej samej lub większej powierzchni w porównaniu do poprzedniego okresu monitoringowego (FV). 6. Ocenienie wskaźnika „Siedlisko/Powierzchnia zajętego siedliska” na wszystkich stanowiskach na poziomie takiej samej lub większej niż w poprzednich obserwacjach (FV). 7. Poprawa oceny wskaźnika „Siedlisko/Fragmentacja siedliska” na stanowiskach 1 {(...)6023} i 5 {(...)93d2} z poziomu średniej fragmentacji (U1), a na stanowiskach 2 {(...)8fa6}, 3 {(...)2996} i 4 {(...)b810} z poziomu dużej fragmentacji (U2) do poziomu braku lub małej fragmentacji na wszystkich stanowiskach (FV). 8. Utrzymanie oceny wskaźnika „Siedlisko/Stopień zarośnięcia siedliska przez roślinność drzewiastą i krzewiastą” na stanowisku 1 {(...)6023} na poziomie <25% (FV). 9. Poprawa oceny wskaźnika „Siedlisko/ Stopień zarośnięcia siedliska przez roślinność drzewiastą i krzewiastą” na stanowiskach 2 {(...)8fa6}, 3 {(...)2996}, 4 {(...)b810} i 5 {(...)93d2} z poziomu 25-50% (U1) do poziomu <25% (FV).

		<ol style="list-style-type: none"> 10. Utrzymanie oceny wskaźnika „Siedlisko/Wysokie byliny/gatunki ekspansywne – konkurencyjne” na stanowiskach 1 {...}6023}, 2 {...}8fa6}, 3 {...}2996} i 4 {...}b810} na poziomie braku lub pojedynczych osobników, a na stanowisku 5 {...}93d2} na poziomie zajęcia łącznie od 25% do 50% areału (U1). 11. Poprawa oceny wskaźnika „Siedlisko/Wysokość runi” na stanowiskach 1 {...}6023}, 2 {...}8fa6}, 3 {...}2996} i 4 {...}b810} z poziomu 25-45 cm (U1), a na stanowisku 5 {...}93d2} z poziomu >45 cm (U2) do poziomu <25 cm na wszystkich stanowiskach (FV). 12. Utrzymanie oceny wskaźnika „Siedlisko/Grubość wojłoku” na wszystkich stanowiskach na poziomie <5 cm (FV). 13. Utrzymanie oceny wskaźnika „Siedlisko/Miejsca do kiełkowania” na wszystkich stanowiskach na poziomie >10 % (FV). 14. Utrzymanie oceny wskaźnika „Siedlisko/Stopień uwodnienia” na stanowiskach 1 {...}6023} i 5 {...}93d2} na poziomie dużego uwodnienia, a na stanowiskach 2 {...}8fa6}, 3 {...}2996} i 4 {...}b810} na poziomie średniego uwodnienia (U1). 15. Utrzymanie oceny parametru „Perspektywy ochrony” na stanowisku 1 {...}6023} na poziomie dobrych perspektyw (FV). 16. Poprawa oceny parametru „Perspektywy ochrony” na stanowiskach 2 {...}8fa6}, 3 {...}2996}, 4 {...}b810} i 5 {...}93d2} do poziomu dobrych perspektyw (FV).
--	--	--

Załącznik nr 5
do zarządzenia Regionalnego Dyrektora Ochrony
Środowiska w Katowicach
z dnia 27 czerwca 2024 r.

Działania ochronne ze wskazaniem podmiotów odpowiedzialnych za ich wykonanie i obszarów ich wdrażania

Przedmiot ochrony	Działania ochronne		Obszar wdrażania	Podmiot odpowiedzialny za wykonanie
3130 Brzegi lub osuszane dna zbiorników wodnych ze zbiorowiskami z <i>Littorelletea</i> , <i>Isoëto-Nanojuncetea</i>	Nr	Działania dotyczące ochrony czynnej siedliska przyrodniczego		
	1.	Opracowanie koncepcji dotyczącej rekreacyjnego wykorzystania Zbiornika Kuźnica Warężyńska.	Wybrzeże zbiornika Kuźnica Warężyńska w obrębie granic obszaru Natura 2000	Właściciele, zarządcy gruntów i inne zainteresowane jednostki, na podstawie umowy lub porozumienia z RDOŚ w Katowicach
	2.	Zaprojektowanie, wykonanie i ustawienie trzech tablic informujących o wartościach przyrodniczych terenu.	Przy głównych wejściach do obszaru – od północy, od południa oraz od ul. Krynicznej	RDOŚ w Katowicach na podstawie umowy lub porozumienia z właścicielami i zarządcami gruntów
	3.	Utrzymanie obecnych stosunków wodnych i powstrzymanie się od modyfikacji przy uwzględnieniu obowiązujących i koniecznych ze względów hydrotechnicznych oraz ochrony przeciwpowodziowej zapisów pozwolenia wodnoprawnego oraz instrukcji gospodarowania wodą dla Zbiornika Kuźnica Warężyńska - należy podjąć wszelkie możliwe kroki, aby okres występowania zaburzeń poziomu wody w zbiorniku w stosunku do normalnego poziomu piętrzenia został maksymalnie skrócony.	W obszarze Natura 2000	Właściciele i zarządcy gruntów na podstawie umowy lub porozumienia z RDOŚ w Katowicach, PGW Wody Polskie (w zakresie gospodarowania na Zbiorniku Kuźnica Warężyńska)
	Nr	Działania dotyczące monitoringu stanu przedmiotów ochrony oraz monitoringu realizacji celów działań ochronnych		
1.	Monitoring przyrodniczy stanu ochrony siedliska. Ocena parametrów: powierzchnia, specyficzna struktura i funkcje, perspektywy ochrony. Monitoring siedliska należy powtarzać na wskazanym stanowisku, zgodnie z metodyką PMS (opisaną w przewodniku	Cały płat stanowiska {{(...)464e} 3130-1, miejsce wykonania pierwszego zdjęcia fitosocjologicznego: 50° 22' 25,0" N, 19° 12' 46,6" E, miejsce wykonania	RDOŚ w Katowicach	

		metodycznym) z uwzględnieniem jej modyfikacji.	drugiego zdjęcia fitosocjologicznego: 50° 22' 35,1" N, 19° 12' 49,4" E, miejsce wykonania trzeciego zdjęcia fitosocjologicznego: 50° 23' 12,6" N, 19° 13' 07,2" E.	
3140 Twardowodne oligo- i mezotroficzne zbiorniki z podwodnymi łąkami ramienic (<i>Charetea</i>)	Nr	Działania dotyczące ochrony czynnej siedliska przyrodniczego		
	1.	Modyfikacja zasad prowadzenia gospodarki rybackiej w obwodzie rybackim „Kuźnica Warężyńska 1”, w ramach prac nad nowym operatem rybackim, poprzez promowanie zarybień gatunkami drapieżnymi (szczupak, okoń, sandacz), rezygnację z zarybień karpem oraz dalsze nie zarybianie amurem.	Zbiornik Kuźnica Warężyńska w granicach obszaru Natura 2000	Użytkownik obwodu rybackiego, właściciel wód, pod nadzorem Marszałka Województwa Śląskiego
	2.	Opracowanie koncepcji dotyczącej rekreacyjnego wykorzystania Zbiornika Kuźnica Warężyńska.	Wybrzeże zbiornika Kuźnica Warężyńska w obrębie granic obszaru Natura 2000	Właściciele, zarządcy gruntów i inne zainteresowane jednostki, na podstawie umowy lub porozumienia z RDOŚ w Katowicach
	3.	Zaprojektowanie, wykonanie i ustawienie trzech tablic informujących o wartościach przyrodniczych terenu.	Przy głównych wejściach do obszaru – od północy, od południa oraz od ul. Krynicznej	RDOŚ w Katowicach na podstawie umowy lub porozumienia z właścicielami i zarządcami gruntów
	4.	Utrzymanie obecnych stosunków wodnych i powstrzymanie się od modyfikacji przy uwzględnieniu obowiązujących i koniecznych ze względów hydrotechnicznych oraz ochrony przeciwpowodziowej zapisów pozwolenia wodnoprawnego oraz instrukcji gospodarowania wodą dla Zbiornika Kuźnica Warężyńska - należy podjąć wszelkie możliwe kroki, aby okres występowania zaburzeń poziomu wody w zbiorniku w stosunku do normalnego poziomu piętrzenia został maksymalnie skrócony.	W obszarze Natura 2000	Właściciele i zarządcy gruntów na podstawie umowy lub porozumienia z RDOŚ w Katowicach, PGW Wody Polskie (w zakresie gospodarowania na Zbiorniku Kuźnica Warężyńska)
	Nr	Działania dotyczące monitoringu stanu przedmiotów ochrony oraz monitoringu realizacji celów działań ochronnych		
1.	Monitoring przyrodniczy stanu ochrony siedliska.	Dwa transekty monitoringowe w obrębie stanowiska	RDOŚ w Katowicach	

		<p>Ocena parametrów: powierzchnia, specyficzna struktura i funkcje, perspektywy ochrony.</p> <p>Monitoring siedliska należy powtarzać na wskazanym stanowisku, zgodnie z metodyką PMŚ (opisaną w przewodniku metodycznym) z uwzględnieniem jej modyfikacji.</p>	<p>{{(...)d6a2} 3140-1.</p> <p>Transekt 1: miejsce wykonania pierwszego zdjęcia fitosocjologicznego: 50° 22' 15,74" N, 19° 12' 41,64" E, miejsce wykonania drugiego zdjęcia fitosocjologicznego: 50° 22' 14,66" N, 19° 12' 39,04" E, miejsce wykonania trzeciego zdjęcia fitosocjologicznego: 50° 22' 13,53" N, 19° 12' 35,75" E.</p> <p>Transekt 2: Miejsce wykonania pierwszego zdjęcia fitosocjologicznego: 50° 22' 24,56" N, 19° 12' 44,63" E, Miejsce wykonania drugiego zdjęcia fitosocjologicznego: 50° 22' 24,72" N, 19° 12' 38,86" E Miejsce wykonania trzeciego zdjęcia fitosocjologicznego: 50° 22' 24,82" N, 19° 12' 32,72" E. Całe stanowisko: {{(...)8e40} 3140-2 Miejsce wykonania pierwszego zdjęcia fitosocjologicznego: 50° 23' 08,11" N, 19° 13' 13,03" E Miejsce wykonania drugiego zdjęcia fitosocjologicznego: 50° 23' 13,06" N, 19° 13' 13,8" E.</p>	
7140 Torfowiska przejściowe i trzęsawiska (przeważnie z roślinnością <i>Scheuchzerio-Caricetea</i>)	Nr	Działania dotyczące ochrony czynnej siedliska przyrodniczego		
	1.	<p>Usunięcie drzew i krzewów z płatu siedliska wraz z usunięciem ekspansywnych bylin.</p> <p>Należy zredukować pokrycie roślinności krzewiastej i drzewiastej do maksimum 1% powierzchni</p>	<p>Cała powierzchnia stanowiska {{(...)f47e}7140-1.</p> <p>Gmina Dąbrowa Górnicza, obręb Dąbrowa Górnicza II:</p>	<p>RDOS w Katowicach na podstawie umowy lub porozumienia z właścicielami i zarządcami gruntów</p>

	<p>siedliska.</p> <p>Zabieg należy przeprowadzić w okresie letnim, od 15 czerwca do 30 lipca, na całej powierzchni płatu siedliska.</p> <p>Obligatoryjnym elementem działania musi być usunięcie całej pozyskanej biomasy i jej utylizacja poza granicami obszaru Natura 2000.</p>	<p>9242, 9247.</p> <p>Gmina Dąbrowa Górnicza, obręb Ząbkowice: 192, 193, 194, 195, 196, 197, 198, 209, 191/1, 191/2, 199/1, 199/2, 210/3.</p> <p>Nadleśnictwo Siewierz, obręb Siewierz, leśnictwo Ząbkowice: 474-d, 474-f, 488-a, 488-f, 488-i.</p>	
2.	<p>Systematyczne usuwanie pojawiającego się nalotu i odrośli krzewów oraz drzew (działanie utrzymujące efekt usunięcia drzew i krzewów) połączone z ekstensywnym użytkowaniem kośnym (ograniczającym rozwój ekspansywnych bylin).</p> <p>Usuwanie pojawiającego się nalotu i odrośli krzewów i drzew oraz koszenie torfowiska należy przeprowadzić w równych odstępach czasu (co 2-3 lata, po wykonaniu działania ochronnego polegającego na usunięciu zakrzewień i zadrzewień), w okresie letnim, od 15 czerwca do 30 lipca, na całej powierzchni płatów siedliska.</p> <p>Obligatoryjnym elementem działania musi być usunięcie całej pozyskanej biomasy i jej utylizacja poza granicami obszaru Natura 2000.</p>	<p>Cała powierzchnia stanowiska {(...)}f47e} 7140-1.</p> <p>Gmina Dąbrowa Górnicza, obręb Dąbrowa Górnicza II: 9242, 9247.</p> <p>Gmina Dąbrowa Górnicza, obręb Ząbkowice: 192, 193, 194, 195, 196, 197, 198, 209, 191/1, 191/2, 199/1, 199/2, 210/3.</p> <p>Nadleśnictwo Siewierz, obręb Siewierz, leśnictwo Ząbkowice: 474-d, 474-f, 488-a, 488-f, 488-i.</p>	<p>RDOŚ w Katowicach na podstawie umowy lub porozumienia z właścicielami i zarządcami gruntów</p>
3.	<p>Utrzymanie obecnych stosunków wodnych w obrębie Bagna w Antoniowie i jego otoczenia (w tym dawnej doliny Trzebyczki) i powstrzymanie się od wprowadzania modyfikacji.</p>	<p>Cała enklawa obszaru Natura 2000 usytuowana w obrębie Bagna w Antoniowie</p>	<p>Właściciele i zarządcy gruntów na podstawie umowy lub porozumienia z RDOŚ w Katowicach</p>
Nr	Działania dotyczące monitoringu stanu przedmiotów ochrony oraz monitoringu realizacji celów działań ochronnych		
1.	<p>Monitoring przyrodniczy stanu ochrony siedliska.</p> <p>Ocena parametrów: powierzchnia, specyficzna struktura i funkcje, perspektywy ochrony.</p> <p>Monitoring siedliska należy powtarzać na wskazanym</p>	<p>Transekt w obrębie stanowiska {(...)}f47e} 7140-1 Początek transektu: 50° 22' 18,22" N, 19° 14' 1,53" E Środek transektu:</p>	<p>RDOŚ w Katowicach</p>

		stanowisku, zgodnie z metodyką PMS (opisaną w przewodniku metodycznym) z uwzględnieniem jej modyfikacji.	50° 22' 17,43" N, 19° 13' 59,44" E Koniec transektu: 50° 22' 17,43" N, 19° 13' 59,44" E.	
7230 Górskie i nizinne torfowiska zasadowe o charakterze młak, turzycowisk i mechowisk	Nr	Działania dotyczące ochrony czynnej siedliska przyrodniczego		
	1.	<p>Usunięcie drzew i krzewów z płatów siedliska wraz z usunięciem ekspansywnych i obcych bylin.</p> <p>Należy zredukować pokrycie roślinności krzewiastej i drzewiastej do maksimum 1% powierzchni siedliska.</p> <p>Zabieg należy przeprowadzić w okresie letnim, od 15 czerwca do 30 lipca, na całej powierzchni płatów siedliska.</p> <p>Obligatoryjnym elementem działania musi być usunięcie całej pozyskanej biomasy i jej utylizacja poza granicami obszaru Natura 2000.</p>	<p>Cała powierzchnia stanowisk: {(...)}b8dc} 7230-1; {(...)}0a88} 7230-2; {(...)}34c5} 7230-3; {(...)}8076} 7230-4.</p> <p>Gmina Dąbrowa Górnicza, obręb Dąbrowa Górnicza II: 723.</p> <p>Gmina Dąbrowa Górnicza, obręb Marianki: 634/5, 634/6, 635/1.</p> <p>Gmina Dąbrowa Górnicza, obręb Ujejsce: 33, 145, 147, 148, 179, 180, 202, 1085, 1087, 1097, 30/5, 108/2, 108/3, 109/19, 109/21, 109/22, 1095/1, 112/14, 112/15, 113/11, 113/12, 113/14, 113/15, 113/16, 113/17, 113/18, 113/19, 113/20, 113/21, 113/22, 113/5, 113/7, 113/8, 142/1, 144/1, 146/1, 146/2, 146/3, 146/4, 146/5, 146/6, 146/7, 212/1, 212/2, 212/3, 213/1, 213/2, 213/3, 213/4, 213/5, 214/1, 214/2, 214/3, 214/4, 214/5, 214/6, 214/7, 214/8, 215/4, 215/5, 215/6, 216/6, 216/7, 217/10, 217/8, 217/9, 218/3, 218/4, 218/5, 218/6, 218/7, 219/15, 219/16,</p>	RDOS w Katowicach na podstawie umowy lub porozumienia z właścicielami i zarządcami gruntów

		219/17, 219/18, 219/2, 220/10, 220/6, 220/8, 221/12, 34/1, 38/12, 38/13, 42/1. Gmina Siewierz, obręb Wojkowice Kościelne: 2621/1, 2621/2.	
2.	<p>Usunięcie drzew i krzewów z otoczenia płątów siedliska wraz z usunięciem ekspansywnych i obcych bylin.</p> <p>Należy zredukować pokrycie roślinności krzewiastej i drzewiastej do maksimum 5% powierzchni w otaczającym płąty siedliska buforze o szerokości do 20 m.</p> <p>Zabieg należy przeprowadzić w okresie letnim, od 15 czerwca do 30 lipca, na całej powierzchni płątów siedliska.</p> <p>Obligatoryjnym elementem działania musi być usunięcie całej pozyskanej biomasy i jej utylizacja poza granicami obszaru Natura 2000.</p>	<p>Bufor szerokości do 20 m od granic płątów: {...}b8dc} 7230-1 (0,47 ha), {...}0a88} 7230-2 (4,50 ha), {...}34c5} 7230-3 (3,46 ha), {...}8076} 7230-4 (3,31 ha).</p> <p>Gmina Dąbrowa Górnicza, obręb Dąbrowa Górnicza II: 723.</p> <p>Gmina Dąbrowa Górnicza, obręb Marianki: 634/5, 634/6, 635/1.</p> <p>Gmina Dąbrowa Górnicza, obręb Ujejsce: 33, 145, 147, 148, 179, 180, 202, 1085, 1087, 1097, 30/5, 108/2, 108/3, 109/19, 109/21, 109/22, 1095/1, 112/14, 112/15, 113/11, 113/12, 113/14, 113/15, 113/16, 113/17, 113/18, 113/19, 113/20, 113/22, 113/5, 113/7, 113/8, 142/1, 144/1, 146/1, 146/2, 146/3, 146/4, 146/5, 146/6, 146/7, 212/1, 212/2, 212/3, 213/1, 213/2, 213/3, 213/4, 213/5, 214/1, 214/2, 214/3, 214/4, 214/5, 214/6, 214/7, 214/8, 215/4, 215/5, 215/6, 216/6, 216/7, 217/10, 217/8, 217/9,</p>	<p>RDOŚ w Katowicach na podstawie umowy lub porozumienia z właścicielami i zarządcami gruntów</p>

		<p>218/3, 218/4, 218/5, 218/6, 218/7, 219/15, 219/16, 219/17, 219/18, 219/2, 220/10, 220/6, 220/8, 221/12, 34/1, 38/12, 38/13, 42/1, 114, 201, 109/20, 1095/3, 110/8, 110/9, 112/11, 112/13, 112/16, 112/8, 113/10, 113/13, 113/9, 203/1, 203/5, 221/13, 221/14, 32/1, 42/2.</p> <p>Gmina Siewierz, obręb Wojkowice Kościelne: 2621/1, 2621/2.</p>	
3.	<p>Systematyczne usuwanie pojawiającego się nalotu i odrośli krzewów oraz drzew (działanie utrzymujące efekt usunięcia drzew i krzewów) połączone z ekstensywnym użytkowaniem kośnym (ograniczającym rozwój ekspansywnych i obcych bylin).</p> <p>Usuwanie pojawiającego się nalotu i odrośli krzewów i drzew oraz koszenie torfowiska należy przeprowadzić w równych odstępach czasu (co 2-3 lata, po wykonaniu wskazanego wyżej działania ochronnego polegającego na usunięciu zakrzewień i zadrzewień), w okresie letnim, od 15 czerwca do 30 lipca, na całej powierzchni płatów siedliska.</p> <p>Obligatoryjnym elementem działania musi być usunięcie całej pozyskanej biomasy i jej utylizacja poza granicami obszaru Natura 2000.</p>	<p>Płaty siedliska: {{(...)b8dc} 7230-1 (w obrębie tego stanowiska nie należy wdrażać użytkowania kośnego – konieczne jest jedynie usuwanie pojawiających się odrostów krzewów i drzew); {{(...)0a88} 7230-2; {{(...)34c5} 7230-3; {{(...)8076} 7230-4; wraz z buforem o szerokości do 20 m.</p> <p>Gmina Dąbrowa Górnicza, obręb Dąbrowa Górnicza II: 723.</p> <p>Gmina Dąbrowa Górnicza, obręb Marianki: 634/5, 634/6, 635/1.</p> <p>Gmina Dąbrowa Górnicza, obręb Ujejsce: 33, 145, 147, 148, 179, 180, 202, 1085, 1087, 1097, 30/5, 108/2, 108/3, 109/19, 109/21,</p>	<p>RDOS w Katowicach na podstawie umowy lub porozumienia z właścicielami i zarządcami gruntów</p>

		<p>109/22, 1095/1, 112/14, 112/15, 113/11, 113/12, 113/14, 113/15, 113/16, 113/17, 113/18, 113/19, 113/20, 113/21, 113/22, 113/5, 113/7, 113/8, 142/1, 144/1, 146/1, 146/2, 146/3, 146/4, 146/5, 146/6, 146/7, 212/1, 212/2, 212/3, 213/1, 213/2, 213/3, 213/4, 213/5, 214/1, 214/2, 214/3, 214/4, 214/5, 214/6, 214/7, 214/8, 215/4, 215/5, 215/6, 216/6, 216/7, 217/10, 217/8, 217/9, 218/3, 218/4, 218/5, 218/6, 218/7, 219/15, 219/16, 219/17, 219/18, 219/2, 220/10, 220/6, 220/8, 221/12, 34/1, 38/12, 38/13, 42/1, 114, 201, 109/20, 1095/3, 110/8, 110/9, 112/11, 112/13, 112/16, 112/8, 113/10, 113/13, 113/9, 203/1, 203/5, 221/13, 221/14, 32/1, 42/2.</p> <p>Gmina Siewierz, obręb Wojkowice Kościelne: 2621/1, 2621/2.</p>	
4.	<p>Utrzymanie obecnych stosunków wodnych i powstrzymanie się od modyfikacji przy uwzględnieniu obowiązujących i koniecznych ze względów hydrotechnicznych oraz ochrony przeciwpowodziowej zapisów pozwolenia wodnoprawnego oraz instrukcji gospodarowania wodą dla Zbiornika Kuźnica Warężyńska - należy podjąć wszelkie możliwe kroki, aby okres występowania zaburzeń poziomu wody w zbiorniku w stosunku do normalnego poziomu piętrzenia został maksymalnie skrócony.</p>	<p>W obszarze Natura 2000</p>	<p>Właściciele i zarządcy gruntów na podstawie umowy lub porozumienia z RDOŚ w Katowicach, PGW Wody Polskie (w zakresie gospodarowania na Zbiorniku Kuźnica Warężyńska)</p>
Nr	<p>Działania dotyczące monitoringu stanu przedmiotów ochrony oraz monitoringu realizacji celów działań ochronnych</p>		

	1.	<p>Monitoring przyrodniczy stanu ochrony siedliska.</p> <p>Ocena parametrów: powierzchnia, specyficzna struktura i funkcje, perspektywy ochrony.</p> <p>Monitoring siedliska należy powtarzać na wskazanych stanowiskach, zgodnie z metodyką PMS (opisaną w przewodniku metodycznym) z uwzględnieniem jej modyfikacji.</p>	<p>Transekty w obrębie stanowisk: {{(...)b8dc}} 7230-1 miejsce wykonania zdjęcia fitosocjologicznego: 50° 21' 35,9" N, 19° 14' 37,41" E;</p> <p>{{(...)0a88}} 7230-2 początek transektu: 50° 22' 10,47" N, 19° 12' 52,49" E, środek transektu: 50° 22' 9,78" N, 19° 12' 54,76" E' koniec transektu: 50° 22' 8,59" N, 19° 12' 53,1" E;</p> <p>{{(...)34c5}} 7230-3 początek transektu: 50° 23' 26,43" N, 19° 13' 0,91" E, środek transektu: 50° 23' 23,21" N, 19° 13' 1,26" E, koniec transektu: 50° 23' 20,42" N, 19° 12' 58,71" E;</p> <p>{{(...)8076}} 7230-4 początek transektu: 50° 23' 59,27" N, 19° 13' 19,65" E, środek transektu: 50° 24' 1,43" N, 19° 13' 16,08" E, koniec transektu: 50° 24' 3,28" N, 19° 13' 12,88" E.</p>	<p>RDOŚ w Katowicach</p>
6216 haczykowiec błyszczący <i>Hamatocaulis vernicosus</i>	Nr	Działania dotyczące ochrony czynnej gatunku i jego siedliska		
	1.	<p>Mechaniczne usuwanie mchów torfowców w rejonie występowania gatunku.</p> <p>W celu utworzenia mikrosiedlisk dogodnych dla rozwoju gatunku należy usunąć darnie mchów torfowców z otoczenia miejsc występowania tego gatunku – prace powinny zostać wykonane na 10-15 powierzchniach o wymiarach 1 x</p>	<p>10-15 powierzchni o wymiarach 1 x 1 m na stanowisku {{(...)d065}} 6216-1.</p> <p>Gmina Dąbrowa Górnicza, obręb Ząbkowice: 209.</p>	<p>RDOŚ w Katowicach na podstawie umowy lub porozumienia z właścicielami i zarządcami gruntów</p>

		<p>1 m, rozmieszczonych równomiernie, zabieg powinien być poprzedzony oznaczeniem przez botanika miejsc występowania haczykowca błyszczącego bezpośrednio przed rozpoczęciem prac.</p> <p>Prace należy wykonywać w zależności od potrzeb (poszczególne powierzchnie powinny zostać wyznaczone w nieco innych miejscach podczas ponawiania zabiegu).</p>		
	Nr	Działania dotyczące monitoringu stanu przedmiotów ochrony oraz monitoringu realizacji celów działań ochronnych		
	1.	<p>Monitoring przyrodniczy stanu ochrony gatunku.</p> <p>Ocena parametrów: populacja, siedlisko, perspektywy ochrony.</p> <p>Monitoring gatunku należy powtarzać zgodnie z metodyką PMŚ (opisaną w przewodniku metodycznym).</p>	<p>Stanowisko {{(...)d065}} 6216-1 Miejsce wykonania zdjęcia fitosocjologicznego: 50° 22' 18,22" N, 19° 14' 1,53" E.</p>	<p>RDOŚ w Katowicach</p>
1903 lipiennik Loesela <i>Liparis loeselii</i>	Nr	Działania dotyczące ochrony czynnej gatunku i jego siedliska		
	1.	<p>Usunięcie drzew i krzewów z płatów siedliska gatunku niepokrywających się z płatami siedliska przyrodniczego 7230, wraz z usunięciem ekspansywnych bylin.</p> <p>Należy zredukować pokrycie roślinności krzewiastej i drzewiastej do maksimum 1% powierzchni siedliska gatunku.</p> <p>Zabieg należy przeprowadzić w okresie letnim, od 15 czerwca do 30 lipca, na całej powierzchni płatów siedliska.</p> <p>Obligatoryjnym elementem działania musi być usunięcie całej pozyskanej biomasy i jej utylizacja poza granicami obszaru Natura 2000.</p>	<p>Fragmenty stanowisk usytuowane poza płatami siedliska przyrodniczego 7230: {{(...)8fa6}} 1903-2 (powierzchnia zabiegów: 0,0371 ha); {{(...)2996}} 1903-3 (powierzchnia zabiegów: 0,5660 ha); {{(...)b810}} 1903-4 (powierzchnia zabiegów: 0,4232 ha).</p> <p>Gmina Dąbrowa Górnicza, obręb Marianki: 634/5.</p> <p>Gmina Dąbrowa Górnicza, obręb Ujejsce: 108/1, 108/2, 1085, 109/1, 109/11, 109/12, 109/13, 111/6, 112/14, 112/5, 112/8, 113/10, 113/11, 113/14, 113/5, 113/7, 114,</p>	<p>RDOŚ w Katowicach na podstawie umowy lub porozumienia z właścicielami i zarządcami gruntów</p>

		1164, 146/6, 146/7, 147, 148, 183, 203/4, 219/17, 219/18, 220/6, 221/15, 221/16, 30/5. Gmina Siewierz, obręb Wojkowice Kościelne: 2621/2.	
2.	<p>Systematyczne usuwanie pojawiającego się nalotu i odrośli krzewów oraz drzew (działanie utrzymujące efekt usunięcia drzew i krzewów) połączone z ekstensywnym użytkowaniem kośnym (ograniczającym rozwój ekspansywnych bylin) z płatów siedliska gatunku niepokrywających się z płatami siedliska przyrodniczego 7230.</p> <p>Usuwanie pojawiającego się nalotu i odrośli krzewów i drzew oraz koszenie należy przeprowadzić w równych odstępach czasu (co 2-3 lata, po wykonaniu działania ochronnego polegającego na usunięciu zakrzewień i zadrzewień), w okresie letnim, od 15 czerwca do 30 lipca, na całej powierzchni płatów siedliska gatunku.</p> <p>Obligatoryjnym elementem działania musi być usunięcie całej pozyskanej biomasy i jej utylizacja poza granicami obszaru Natura 2000.</p>	<p>Fragmenty stanowisk usytuowane poza płatami siedliska przyrodniczego 7230: {...}8fa6} 1903-2 (powierzchnia zabiegów: 0,0371 ha); {...}2996} 1903-3 (powierzchnia zabiegów: 0,5660 ha); {...}b810} 1903-4 (powierzchnia zabiegów: 0,4232 ha).</p> <p>Gmina Dąbrowa Górnicza, obręb Marianki: 634/5.</p> <p>Gmina Dąbrowa Górnicza, obręb Ujejsce: 108/1, 108/2, 1085, 109/1, 109/11, 109/12, 109/13, 111/6, 112/14, 112/5, 112/8, 113/10, 113/11, 113/14, 113/5, 113/7, 114, 1164, 146/6, 146/7, 147, 148, 183, 203/4, 219/17, 219/18, 220/6, 221/15, 221/16, 30/5.</p> <p>Gmina Siewierz, obręb Wojkowice Kościelne: 2621/2.</p>	RDOŚ w Katowicach na podstawie umowy lub porozumienia z właścicielami i zarządcami gruntów
3.	Utrzymanie obecnych stosunków wodnych i powstrzymanie się od modyfikacji przy uwzględnieniu obowiązujących i koniecznych ze względów hydrotechnicznych oraz ochrony przeciwpowodziowej zapisów pozwolenia wodnoprawnego oraz instrukcji	W obszarze Natura 2000	Właściciele i zarządcy gruntów na podstawie umowy lub porozumienia z RDOŚ w Katowicach, PGW Wody

	gospodarowania wodą dla Zbiornika Kuźnica Warężyńska - należy podjąć wszelkie możliwe kroki, aby okres występowania zaburzeń poziomu wody w zbiorniku w stosunku do normalnego poziomu piętrzenia został maksymalnie skrócony.		Polskie (w zakresie gospodarowania na Zbiorniku Kuźnica Warężyńska)
4.	<p>Usunięcie drzew i krzewów z płatów potencjalnego siedliska gatunku, wraz z usunięciem całej pozyskanej biomasy i jej utylizacją poza granicami obszaru Natura 2000.</p> <p>Należy zredukować pokrycie roślinności krzewiastej i drzewiastej do maksimum 1% powierzchni siedliska potencjalnego gatunku;</p> <p>Zabieg należy przeprowadzić w okresie letnim, od 15 czerwca do 30 lipca, na całej powierzchni płatów potencjalnego siedliska.</p>	<p>Cała powierzchnia potencjalnego siedliska lipiennika Loesela z wyłączeniem fragmentów pokrywających się z powierzchnią buforów wyznaczonych dookoła siedliska przyrodniczego.</p> <p>Łącznie niniejszymi zabiegami należy objąć powierzchnię 2,2044 ha.</p> <p>Gmina Dąbrowa Górnicza, obręb Dąbrowa Górnicza II: 723.</p> <p>Gmina Dąbrowa Górnicza, obręb Marianki: 634/5.</p> <p>Gmina Dąbrowa Górnicza, obręb Ujejsce: 1095/1, 1096, 1097, 112/10, 112/13, 112/14, 112/16, 113/10, 113/11, 113/13, 113/14, 113/16, 113/17, 113/19, 113/20, 113/22, 113/5, 113/7, 113/8, 113/9, 114, 142/1, 142/2.</p> <p>Gmina Siewierz, obręb Wojkowice Kościelne: 2621/2.</p>	RDOS w Katowicach na podstawie umowy lub porozumienia z właścicielami i zarządcami gruntów
5.	Systematyczne usuwanie pojawiającego się nalotu i odrośli krzewów oraz drzew (działanie utrzymujące efekt usunięcia drzew i krzewów) połączone	Cała powierzchnia potencjalnego siedliska lipiennika Loesela z wyłączeniem	RDOS w Katowicach na podstawie umowy lub porozumienia

	<p>z ekstensywnym użytkowaniem kośnym (ograniczającym rozwój ekspansywnych bylin) z płatów potencjalnego siedliska gatunku.</p> <p>Usuwanie pojawiającego się nalotu i odrośli krzewów i drzew oraz koszenie należy przeprowadzić w równych odstępach czasu (co 2-3 lata, po wykonaniu wskazanego wyżej działania ochronnego polegającego na usunięciu zakrzewień i zadrzewień), w okresie letnim, od 15 czerwca do 30 lipca, na całej powierzchni płatów potencjalnego siedliska gatunku.</p> <p>Obligatoryjnym elementem działania musi być usunięcie całej pozyskanej biomasy i jej utylizacja poza granicami obszaru Natura 2000.</p>	<p>fragmentów pokrywających się z powierzchnią buforów wyznaczonych dookoła siedliska przyrodniczego.</p> <p>Łącznie niniejszymi zabiegami należy objąć powierzchnię 2,2044 ha.</p> <p>Gmina Dąbrowa Górnicza, obręb Dąbrowa Górnicza II: 723.</p> <p>Gmina Dąbrowa Górnicza, obręb Marianki: 634/5.</p> <p>Gmina Dąbrowa Górnicza, obręb Ujejsce: 1095/1, 1096, 1097, 112/10, 112/13, 112/14, 112/16, 113/10, 113/11, 113/13, 113/14, 113/16, 113/17, 113/19, 113/20, 113/22, 113/5, 113/7, 113/8, 113/9, 114, 142/1, 142/2.</p> <p>Gmina Siewierz, obręb Wojkowice Kościelne: 2621/2.</p>	<p>z właścicielami i zarządcami gruntów</p>
6.	<p>Zatamowanie punktowe lub całkowite zasypanie wykopów w obrębie północno-wschodniej części wyrobiska Kuźnica Warężyńska, wykonanych nielegalnie na przełomie 2009/2010 r.</p>	<p>Gmina Dąbrowa Górnicza, obręb Ujejsce: 183, 202, 1163, 1164, 203/1, 203/3, 203/4, 203/5, 214/4, 214/5, 216/6, 217/8, 217/10, 219/15, 219/17.</p>	<p>RDOS w Katowicach na podstawie umowy lub porozumienia z właścicielami i zarządcami gruntów</p>
Nr	<p>Działania dotyczące monitoringu stanu przedmiotów ochrony oraz monitoringu realizacji celów działań ochronnych</p>		
1.	<p>Monitoring przyrodniczy stanu ochrony gatunku.</p> <p>Ocena parametrów: populacja, siedlisko, perspektywy ochrony.</p> <p>Monitoring gatunku należy powtarzać zgodnie z metodyką PMS</p>	<p>Stanowiska: {...}6023} 1903-1 miejsce wykonania zdjęcia fitosocjologicznego: 50° 21' 35,9" N,</p>	<p>RDOS w Katowicach</p>

		(opisaną w przewodniku metodycznym).	<p>19° 14' 37,41" E; {(...)}8fa6}</p> <p>1903-2, miejsce wykonania zdjęcia fitosocjologicznego: 50° 22' 9,78" N, 19° 12' 54,76" E; {(...)}2996}</p> <p>1903-3, miejsce wykonania zdjęcia fitosocjologicznego: 50° 23' 23,21" N, 19° 13' 1,26" E; {(...)}b810}</p> <p>1903-4, miejsce wykonania zdjęcia fitosocjologicznego: 50° 24' 1,43" N, 19° 13' 16,08" E; {(...)}93d2}</p> <p>1903-5, miejsce wykonania zdjęcia fitosocjologicznego: 50° 22' 16,6" N, 19° 13' 58,2" E.</p>	
--	--	--------------------------------------	---	--

Załącznik nr 6
do zarządzenia Regionalnego Dyrektora Ochrony
Środowiska w Katowicach
z dnia 27 czerwca 2024 r.

Wskazania do zmian w istniejącym studium uwarunkowań i kierunków zagospodarowania przestrzennego Miasta Dąbrowa Górnicza, miejscowym planie zagospodarowania przestrzennego Miasta Dąbrowa Górnicza, studium uwarunkowań i kierunków zagospodarowania przestrzennego Miasta i Gminy Siewierz, miejscowych planach zagospodarowania przestrzennego Gminy Siewierz dotyczące eliminacji lub ograniczenia zagrożeń wewnętrznych lub zewnętrznych, niezbędne dla utrzymania lub odtworzenia właściwego stanu ochrony siedlisk przyrodniczych oraz gatunków roślin, dla których ochrony wyznaczono obszar Natura 2000

Lp.	Nazwa dokumentu	Wskazanie do zmiany
1.	Miejscowy plan zagospodarowania przestrzennego terenu górniczego Kopalni Piasku „Kuznica Warężyńska” S.A. w części położonej w granicach Dąbrowy Górniczej (ze zmianami dla wcześniej opublikowanych planów); Uchwała Nr L/888/2001 Rady Miejskiej w Dąbrowie Górniczej.	<p>W dokumencie: dokument wprowadza następujące formy użytkowania terenu: - usługi sportowe (US), - tereny leśne (RL), - tereny łąk (RZ), - tereny powierzchniowej eksploatacji (PE).</p> <p>Wskazanie: wiodącą dla obszaru wyznaczonego przez niniejszy miejscowy plan powinna być funkcja przyrodnicza warunkująca zachowanie lipiennika Loesela i siedlisk przyrodniczych będących przedmiotami ochrony. Inne przeznaczenie terenu może być realizowane pod warunkiem, że nie będzie się ono wiązało z fizycznym zniszczeniem stanowiska gatunku lub siedliska i nie będzie generowało zmiany stosunków wodnych mających pierwszorzędny wpływ na stan ich ochrony.</p>
2.	Studium uwarunkowań i kierunków zagospodarowania przestrzennego miasta Dąbrowa Górnicza – II edycja; Załącznik nr 12 do Uchwały Nr XXXIII/706/2017 Rady Miejskiej w Dąbrowie Górniczej z dnia 22 listopada 2017 r. w sprawie zmiany II edycji „Studium uwarunkowań i kierunków zagospodarowania przestrzennego miasta Dąbrowa Górnicza” zatwierdzonego uchwałą Nr XXIII/374/08 Rady Miejskiej w Dąbrowie Górniczej z dnia 20 stycznia 2008 r.	<p>W dokumencie: dopuszczenie zabudowy mieszkaniowej na niewielkim fragmencie obszaru oraz w jego bezpośrednim otoczeniu (przy wschodniej granicy większej enklawy), na terenach oznaczonych symbolami H19MN i H20MN.</p> <p>Wskazanie: wiodącą dla obszaru wyznaczonego w studium powinna być funkcja przyrodnicza warunkująca zachowanie lipiennika Loesela i siedlisk przyrodniczych będących przedmiotami ochrony. Inne przeznaczenie terenu może być realizowane pod warunkiem, że nie będzie się ono wiązało z fizycznym zniszczeniem stanowiska gatunku lub siedliska i nie będzie generowało zmiany stosunków wodnych mających pierwszorzędny wpływ na stan ich ochrony.</p> <p>W dokumencie: w studium wskazano m.in. tereny H4US, H5US i H6US wobec których stwierdzono, że „wyznaczenie tych terenów pozwoli na skoncentrowanie funkcji rekreacyjnych w pobliżu</p>

		<p>lustra wody i poza miejscami występowania stanowisk roślin chronionych”.</p> <p>Wskazanie: wiodącą dla obszaru wyznaczonego w stadium powinna być funkcja przyrodnicza warunkująca zachowanie lipiennika Loesela i siedlisk przyrodniczych będących przedmiotami ochrony. Inne przeznaczenie terenu może być realizowane pod warunkiem, że nie będzie się ono wiązało z fizycznym zniszczeniem stanowiska gatunku lub siedliska i nie będzie generowało zmiany stosunków wodnych mających pierwszorzędny wpływ na stan ich ochrony.</p> <p>W dokumencie: obszar wskazany jako E1R, przeznaczony jest pod tereny rolniczej przestrzeni produkcyjnej z dopuszczeniem zabudowy związanej z rolnictwem.</p> <p>Wskazanie: wiodącą dla obszaru wyznaczonego w studium powinna być funkcja przyrodnicza warunkująca zachowanie lipiennika Loesela i siedlisk przyrodniczych będących przedmiotami ochrony. Inne przeznaczenie terenu może być realizowane pod warunkiem, że nie będzie się ono wiązało z fizycznym zniszczeniem stanowiska gatunku lub siedliska i nie będzie generowało zmiany stosunków wodnych mających pierwszorzędny wpływ na stan ich ochrony.</p>
3.	<p>Studium uwarunkowań i kierunków zagospodarowania przestrzennego miasta i gminy Siewierz; Uchwała Nr XX/158/2000 Rady Miejskiej w Siewierzu z dnia 25 kwietnia 2000 r., ze zmianą Studium wprowadzoną Uchwałą nr LVI/384/2006 Rady Miejskiej w Siewierzu z dnia 26 października 2006 r., zmianą Studium wprowadzoną Uchwałą nr XXV/189/08 Rady Miejskiej w Siewierzu z dnia 30 października 2008 r., zmianą Studium wprowadzoną uchwałą nr VII/54/11 Rady Miejskiej w Siewierzu z dnia 28 kwietnia 2011 r., zmianą studium wprowadzoną uchwałą nr XLI/388/2018 Rady Miejskiej w Siewierzu z dnia 27 września 2018 r., zmianą nr Studium wprowadzoną Uchwałą Nr IX/120/2019 Rady Miejskiej w Siewierzu z dnia 30 Października 2019 r., zmianą studium wprowadzoną uchwałą nr XXI/247/2021 Rady Miejskiej w Siewierzu z dnia 25 marca 2021 r., zmianą studium wprowadzoną uchwałą nr XXXVIII/387/2022 Rady Miejskiej w Siewierzu z dnia 20.10.2022 r.</p>	<p>W dokumencie: wprowadza tereny 3UW, 4UW, 5UW sportu i rekreacji: - budynki i urządzenia o funkcji sportowej i rekreacyjnej, - możliwość eksploatacji surowców mineralnych zgodnie z obowiązującą koncesją, - obiekty usług handlu i gastronomii związane z podstawową funkcją terenów, - plaże trawiaste i piaszczyste, pola namiotowe, - ciągi pieszojezdne, ścieżki rowerowe, - sieci podziemne infrastruktury technicznej, - parkingi dla samochodów oraz dla samochodów i przyczep kempingowych, - zieleń urządzona.</p> <p>Wskazanie: wiodącą dla obszaru wyznaczonego w studium powinna być funkcja przyrodnicza warunkująca zachowanie lipiennika Loesela i siedlisk przyrodniczych będących przedmiotami ochrony. Inne przeznaczenie terenu może być realizowane pod warunkiem, że nie będzie się ono wiązało z fizycznym zniszczeniem stanowiska gatunku lub siedliska i nie będzie generowało zmiany stosunków wodnych mających pierwszorzędny wpływ na stan ich ochrony.</p>
4.	Uchwała Nr XXVIII/203/2000	W dokumencie:

	<p>Rady Miejskiej w Siewierzu z dnia 14 grudnia 2000 r. w sprawie miejscowego planu zagospodarowania przestrzennego terenu górniczego Kopalni Piasku "Kuźnica Warężyńska" S.A. w części położonej w granicach Gminy Siewierz.</p>	<p>dokument wprowadza następujące formy użytkowania terenu:</p> <ul style="list-style-type: none"> - powierzchniowej eksploatacji piasku (1aPE), - zagospodarowane zielenią wysoką z docelową funkcją wypoczynkową (10a ZL/US), - użytków ekologicznych (12a UżE), - tereny łąk (RZ). <p>Wskazanie: wiodącą dla obszaru wyznaczonego przez niniejszy miejscowy plan powinna być funkcja przyrodnicza warunkująca zachowanie lipiennika Loesela i siedlisk przyrodniczych będących przedmiotami ochrony. Inne przeznaczenie terenu może być realizowane pod warunkiem, że nie będzie się ono wiązało z fizycznym zniszczeniem stanowiska gatunku lub siedliska i nie będzie generowało zmiany stosunków wodnych mających pierwszorzędny wpływ na stan ich ochrony.</p>
5.	<p>Uchwała Nr XLVI/416/14 Rady Miejskiej w Siewierzu z dnia 30 października 2014 r. w sprawie uchwalenia miejscowego planu zagospodarowania przestrzennego dla obszaru położonego w obrębach Wojkowice Kościelne i Warężyn, Gmina Siewierz</p>	<p>W dokumencie: dokument wprowadza następujące formy użytkowania terenu:</p> <ul style="list-style-type: none"> - tereny zabudowy – sportu i rekreacji (01US1), - tereny zieleni i wód – sportu i rekreacji (01US2), - tereny zabudowy usług turystycznych (1UT), - tereny rekreacji nawodnej (01RW), - tereny zieleni urządzonej (11Z, 21Z, 22Z) - tereny zbiornika retencyjnego (01WS). <p>Wskazanie: wiodącą dla obszaru wyznaczonego przez niniejszy miejscowy plan powinna być funkcja przyrodnicza warunkująca zachowanie lipiennika Loesela i siedlisk przyrodniczych będących przedmiotami ochrony. Inne przeznaczenie terenu może być realizowane pod warunkiem, że nie będzie się ono wiązało z fizycznym zniszczeniem stanowiska gatunku lub siedliska i nie będzie generowało zmiany stosunków wodnych mających pierwszorzędny wpływ na stan ich ochrony.</p>

UZASADNIENIE

do zarządzenia Regionalnego Dyrektora Ochrony Środowiska w Katowicach z dnia 27 czerwca 2024 r. zmieniającego zarządzenie w sprawie ustanowienia planu zadań ochronnych dla obszaru Natura 2000 Lipienniki w Dąbrowie Górniczej PLH240037

Zgodnie z art. 28 ustawy z 16 kwietnia 2004 r. o ochronie przyrody (t.j. Dz. U. z 2023 r. poz. 1336 z późn. zm.) regionalny dyrektor ochrony środowiska ustanawia, w drodze aktu prawa miejscowego w formie zarządzenia, plan zadań ochronnych dla obszaru Natura 2000, kierując się koniecznością utrzymania i przywracania do właściwego stanu ochrony siedlisk przyrodniczych oraz gatunków roślin i zwierząt, dla których ochrony wyznaczono obszar Natura 2000. Plan zadań ochronnych może być zmieniony, jeżeli wynika to z potrzeb ochrony siedlisk przyrodniczych lub gatunków roślin i zwierząt, dla których ochrony wyznaczono obszar Natura 2000 lub zachodzi konieczność jego aktualizacji.

Decyzją Komisji Europejskiej 2011/64/UE z 10 stycznia 2011 r. obszar Lipienniki w Dąbrowie Górniczej PLH240037 został zatwierdzony i uznany jako obszar mający znaczenie dla Wspólnoty. Ponadto, Decyzją Komisji Europejskiej 2021/161 z dnia 21 stycznia 2021 r. obszar Lipienniki w Dąbrowie Górniczej PLH240037 został powiększony do 334,13 ha.

Przedmiotowy obszar został wyznaczony Rozporządzeniem Ministra Klimatu i Środowiska z dnia 5 kwietnia 2023 r. w sprawie specjalnego obszaru ochrony siedlisk Lipienniki w Dąbrowie Górniczej (PLH240037) (Dz. U. poz. 778).

Zarządzenie w sprawie ustanowienia planu zadań ochronnych dla obszaru Natura 2000 Lipienniki w Dąbrowie Górniczej PLH240037 zostało wydane przez Regionalnego Dyrektora Ochrony Środowiska w Katowicach w dniu 31 marca 2020 r. (Dz. Urz. Woj. Śl. z 2020 r. poz. 2871).

Pismem z 21 lipca 2020 r. Minister Środowiska na podstawie § 5 ust. 2 i 3 rozporządzenia Prezesa Rady Ministrów z dnia 23 grudnia 2009 r. w sprawie trybu kontroli aktów prawa miejscowego ustanowionych przez wojewodę i organy niezespółonej administracji rządowej (Dz. U. Nr 222, poz. 1754) przeprowadził kontrolę ww. zarządzenia, w wyniku której stwierdzono konieczność zmiany przedmiotowego zarządzenia w odniesieniu do działania nr 1 dla siedliska przyrodniczego 3140 Twardowodne oligo- i mezotroficzne zbiorniki z podwodnymi łąkami ramienic (*Charetea*), zawartego w załączniku nr 5. Wskazano, że opis działania nie zawiera informacji czy jest ono zgodne z obowiązującym operatem rybackim lub wymaga zmiany operatu, oraz że plan zadań ochronnych powinien umożliwić dalsze prowadzenie racjonalnej gospodarki rybackiej, zgodnie z obowiązującym operatem rybackim, do momentu utraty jego ważności.

Dodatkowo, Komisja Europejska w 2021 r. przekazała wytyczne w zakresie właściwego formułowania celów działań ochronnych na obszarach Natura 2000 oraz konieczności ich uwzględniania w procedurze oceny oddziaływania na środowisko prowadzonej na podstawie ustawy z dnia 3 października 2008 r. o udostępnianiu informacji o środowisku i jego ochronie, udziale społeczeństwa w ochronie środowiska oraz o ocenach oddziaływania na środowisko. Szczegółowy opis sposobu ustalania celów działań ochronnych zawiera § 3 pkt 5 rozporządzenia Ministra Środowiska z dnia 17 lutego 2010 r. w sprawie sporządzania projektu planu zadań ochronnych dla obszaru Natura 2000 (Dz. U. z 2010 r., poz. 186 z późn. zm.).

Następnie Generalny Dyrektor Ochrony Środowiska wydał stanowisko znak: DOOŚ-WAPOŚ.070.3.2021.KL z dnia 5 sierpnia 2021 r., w którym zwrócił uwagę na konieczność uwzględniania szczegółowych celów ochrony przedmiotów ochrony obszarów Natura 2000 w trakcie oceny oddziaływania przedsięwzięć na środowisko. W tym celu niezbędna jest zmiana ustanowionych planów zadań ochronnych dla obszarów Natura 2000 przez regionalnych dyrektorów ochrony środowiska.

W związku z powyższym Regionalny Dyrektor Ochrony Środowiska w Katowicach przystąpił do sporządzenia zarządzenia zmieniającego zarządzenie w sprawie ustanowienia planu zadań ochronnych ochrony dla obszaru Natura 2000 Lipienniki w Dąbrowie Górniczej PLH240037.

Zgodnie ze Standardowym Formularzem Danych, przedmiotami ochrony obszaru Natura 2000 Lipienniki w Dąbrowie Górniczej PLH240037 są:

- siedliska przyrodnicze:
 - 3130 – Brzegi i osuszane dna zbiorników wodnych ze zbiorowiskami *Littorelletea*, *Isoëto-Nanojuncetea*,
 - 3140 – Twardowodne oligo- i mezotroficzne zbiorniki z podwodnymi łąkami ramienic (*Charetea*),
 - 7140 – Torfowiska przejściowe i trzęsawiska (przeważnie z roślinnością z *Scheuchzerio-Caricetea*),
 - 7230 – Górskie i nizinne torfowiska zasadowe o charakterze młak, turzycowisk i mechowisk,
- gatunki roślin:
 - 6216 – Haczykowiec błyszczący *Hamatocaulis vernicosus* (Mitt.) Hedenäs,
 - 1903 – Lipiennik Loesela *Liparis loeselii* (L.) Rich.

Zgodnie z art. 28 ust. 10 Ustawy o ochronie przyrody, plan zadań ochronnych dla obszaru Natura 2000 zawiera: opis granic obszaru i mapę obszaru Natura 2000, identyfikację istniejących i potencjalnych zagrożeń dla zachowania właściwego stanu ochrony siedlisk przyrodniczych oraz gatunków roślin i zwierząt i ich siedlisk będących przedmiotami ochrony, cele działań ochronnych, niezbędne działania ochronne ze wskazaniem podmiotów odpowiedzialnych za ich wykonanie, a także obszary ich wdrażania oraz wskazania do zmian w dokumentach planistycznych niezbędne do utrzymania bądź odtworzenia właściwego stanu ochrony siedlisk przyrodniczych oraz gatunków roślin i zwierząt, dla których ochrony został wyznaczony obszar Natura 2000 i wskazanie terminu sporządzenia, w razie potrzeby, planu ochrony dla części lub całości obszaru.

Zmiana Zarządzenia Regionalnego Dyrektora Ochrony Środowiska w Katowicach z dnia 31 marca 2020 r. w sprawie ustanowienia planu zadań ochronnych dla obszaru Natura 2000 Lipienniki w Dąbrowie Górniczej PLH240037 (Dz. Urz. Woj. Śl. z 2020 r. poz. 2871) polega na zmianie treści §7 oraz wszystkich załączników.

Wprowadza się następujące zmiany w odniesieniu do pierwotnego zarządzenia:

- 1) w załączniku nr 1 Opis granic obszaru Natura 2000 w postaci współrzędnych punktów załamania granicy w układzie współrzędnych płaskich prostokątnych PL-1992 – zmieniono punkty załamania – przebieg granic opisano w oparciu o 381 punktów węzłowych, dla których podano współrzędne w układzie współrzędnych płaskich prostokątnych PL-1992. Zmiana granic związana jest z włączeniem do istniejącej, największej enklawy trzech nowych terenów przylegających od stron północnej, południowej i wschodniej, wyłączeniu z tej enklawy obszaru zabudowy jednorodzinnej w rejonie ul. Krynicznej w Dąbrowie Górniczej, korekty przebiegu granicy tej enklawy – dowiązaniu do granic działek ewidencyjnych, a także dodaniu nowej odrębnej enklawy, obejmującej użytek ekologiczny Młaki nad Pogorią I;
- 2) w załączniku nr 2 Mapa obszaru Natura 2000 – zmieniono mapy na obrazujące aktualny przebieg granic wynikający z załącznika nr 1;
- 3) w załączniku nr 3 Identyfikacja istniejących i potencjalnych zagrożeń dla zachowania właściwego stanu ochrony siedlisk przyrodniczych, gatunków roślin i ich siedlisk, będących przedmiotami ochrony – w odniesieniu do siedliska 3130: skorygowano opisy zagrożeń potencjalnych nr 1-5, w odniesieniu do siedliska 3140: skorygowano opis zagrożenia potencjalnego nr 1 oraz kody zagrożeń potencjalnych nr 3 i 4, w odniesieniu do siedliska 7140 skorygowano opis zagrożenia potencjalnego nr 4, w odniesieniu do siedliska 7230 skorygowano opisy wszystkich zagrożeń istniejących i potencjalnych, w celu uwzględnienia stanowiska 1, znajdującego się w nowej enklawie, oraz ujednoczenia formy zapisu numerów stanowisk, w odniesieniu do gatunku 1903 skorygowano opisy zagrożeń istniejących nr 3 i 6 oraz zagrożeń potencjalnych nr 2-6, w celu uwzględnienia stanowiska 1, znajdującego się w nowej enklawie, oraz korekty stwierdzonych braków (dotyczy zagrożenia istniejącego nr 6 i potencjalnego nr 2);
- 4) w załączniku nr 4 Cele działań ochronnych – opracowano nowe cele działań ochronnych dla wszystkich przedmiotów ochrony:

- a) dla siedliska przyrodniczego 3130 Brzegi lub osuszane dna zbiorników wodnych ze zbiorowiskami z *Littorelletea*, *Isoëto-Nanojuncetea* jako cele wskazano: utrzymanie powierzchni siedliska na co najmniej 0,22 ha z uwzględnieniem naturalnych procesów, utrzymanie oceny wskaźników: „Struktura przestrzenna płatów siedliska”, „Gatunki charakterystyczne”, „Gatunki dominujące”, „Obce gatunki inwazyjne”, „Gatunki ekspansywne roślin zielnych”, „Udział dobrze zachowanych płatów siedliska”, a także utrzymanie oceny parametru „Perspektywy ochrony”;
- b) dla siedliska przyrodniczego 3140 Twardowodne oligo- i mezotroficzne zbiorniki wodne z podwodnymi łąkami ramienic (*Charetea*) jako cele wskazano: utrzymanie powierzchni siedliska na co najmniej 54,09 ha z uwzględnieniem naturalnych procesów, ocenę wskaźnika „Struktura roślinności ramienicowej” na stanowisku 1, utrzymanie oceny wskaźnika „Struktura roślinności ramienicowej” na stanowisku 2, utrzymanie oceny wskaźników: „Gatunki charakterystyczne”, „Maksymalna głębokość występowania łąk ramienicowych”, „Odczyn wody”, „Konduktywność (przewodnictwo elektrolityczne)”, „Plankton: fitoplankton”, „Plankton: zooplankton” na obu stanowiskach, utrzymanie oceny wskaźnika „Gatunki wskazujące na degenerację siedliska, w tym obce gatunki inwazyjne” na stanowisku 1, Utrzymanie oceny wskaźnika „Zasięg strefy świetlnej w jeziorze” na stanowisku 2, poprawę oceny parametru „Perspektywy ochrony” na obu stanowiskach. Nie uwzględniono celów w odniesieniu do wskaźnika „Gatunki wskazujące na degenerację siedliska, w tym obce gatunki inwazyjne” na stanowisku 2 oraz wskaźnika „Zasięg strefy świetlnej w jeziorze” na stanowisku 1, gdyż nie ma możliwości wdrożenia działań skutkujących poprawą ich oceny na tych stanowiskach;
- c) dla siedliska przyrodniczego 7140 Torfowiska przejściowe i trzęsawiska (przeważnie z roślinnością z *Scheuchzerio-Caricetea*) jako cele wskazano: utrzymanie powierzchni siedliska na co najmniej 1,9 ha z uwzględnieniem naturalnych procesów, utrzymanie oceny wskaźników: „Gatunki charakterystyczne”, „Gatunki dominujące”, „Pokrycie i struktura gatunkowa mchów”, „Stopień uwodnienia”, „Pozyskanie torfu”, „Melioracje odwadniające”, poprawę oceny wskaźników: „Obce gatunki inwazyjne”, „Gatunki ekspansywne roślin zielnych”, „Obecność krzewów i podrostu drzew”, a także poprawę oceny parametru „Perspektywy ochrony”. Nie uwzględniono celu w odniesieniu do wskaźnika „Procent powierzchni zajętej przez siedlisko” gdyż nie został on poddany ocenie w ramach opracowywania ekspertyzy na potrzeby planu zadań ochronnych;
- d) dla siedliska przyrodniczego 7230 Górskie i nizinne torfowiska zasadowe o charakterze młak, turzycowisk i mechowisk jako cele wskazano: utrzymanie powierzchni siedliska na co najmniej 6,13 ha z uwzględnieniem naturalnych procesów, utrzymanie oceny wskaźników: „Procent powierzchni zajęty przez siedlisko na transekcie”, „Gatunki charakterystyczne”, „Gatunki dominujące”, „Pokrycie i struktura gatunkowa mchów”, „Obce gatunki inwazyjne”, „Zakres pH”, „Stopień uwodnienia”, „Pozyskanie torfu”, „Melioracje odwadniające” na wszystkich stanowiskach, utrzymanie oceny wskaźnika „Gatunki ekspansywne roślin zielnych” na stanowisku 1, poprawę oceny wskaźnika „Gatunki ekspansywne roślin zielnych” na stanowiskach 2-4, poprawę oceny wskaźnika „Ekspansja krzewów i podrostu drzew” na wszystkich stanowiskach, utrzymanie oceny parametru „Perspektywy ochrony” na stanowisku 1 oraz poprawę oceny parametru „Perspektywy ochrony” na stanowiskach 2-4. Nie uwzględniono celu w odniesieniu do wskaźnika „Gatunki dominujące” na stanowisku 3, gdyż nie ma możliwości wdrożenia działań skutkujących poprawą jego oceny na tym stanowisku;
- e) dla gatunku rośliny 1393 haczykowiec błyszczący *Hamatocaulis vernicosus* jako cele wskazano: utrzymanie populacji gatunku na poziomie 1 m² z uwzględnieniem naturalnych procesów, utrzymanie oceny wskaźników: „Populacja/Liczba darni”, „Populacja/Stan zdrowotny”, „Siedlisko/Powierzchnia potencjalnego siedliska”, „Siedlisko/Powierzchnia

- zajętego siedliska”, „Siedlisko/Fragmentacja siedliska”, „Siedlisko/Wysokość runi”, poprawę oceny wskaźników: „Siedlisko/Gatunki ekspansywne”, „Siedlisko/Gatunki obce, inwazyjne”, „Siedlisko/Ocienienie przez drzewa i krzewy”, „Siedlisko/Zwarcie runi lub runa”, „Siedlisko/Uwodnienie terenu (wilgotność podłoża)”, a także poprawę oceny parametru „Perspektywy ochrony”. Nie uwzględniono celów w odniesieniu do wskaźników: „Populacja/Powierzchnia darni”, „Populacja/Typ rozmieszczenia”, „Populacja/Liczba (%) osobników generatywnych”, gdyż nie ma możliwości wdrożenia działań skutkujących poprawą ich oceny na tym stanowisku;
- f) dla gatunku rośliny 1903 lipiennik Loesela *Liparis loeselii* jako cele wskazano: utrzymanie populacji gatunku w przedziale 10-3000 osobników z uwzględnieniem specyfiki biologii gatunku, jego efemeryczności i naturalnych procesów, utrzymanie oceny wskaźników: „Populacja/Liczebność osobników”, „Populacja/Struktura populacji”, „Populacja/Stan zdrowotny”, „Siedlisko/Wysokie byliny/gatunki ekspansywne – konkurencyjne”, „Siedlisko/Grubość wojłoku”, „Siedlisko/Miejsca do kiełkowania”, „Siedlisko/Stopień uwodnienia” na wszystkich stanowiskach, utrzymanie oceny wskaźnika „Siedlisko/Stopień zarośnięcia siedliska przez roślinność drzewiastą i krzewiastą” na stanowisku 1, poprawę oceny wskaźnika „Siedlisko/ Stopień zarośnięcia siedliska przez roślinność drzewiastą i krzewiastą” na stanowiskach 2-5, poprawę oceny wskaźników „Siedlisko/Fragmentacja siedliska”, „Siedlisko/Wysokość runi” na wszystkich stanowiskach, ocenę wskaźników „Siedlisko/Powierzchnia potencjalnego siedliska”, „Siedlisko/Powierzchnia zajętego siedliska”, utrzymanie oceny parametru „Perspektywy ochrony” na stanowisku 1 oraz poprawę oceny parametru „Perspektywy ochrony” na stanowiskach 2-5;
- 5) w załączniku nr 5 Działania ochronne ze wskazaniem podmiotów odpowiedzialnych za ich wykonanie i obszarów ich wdrażania – wprowadzono następujące zmiany:
- w odniesieniu do wszystkich siedlisk przyrodniczych i gatunków roślin uproszczono opisy działań ochronnych dotyczące monitoringu stanu ochrony oraz przypisano te działania wyłącznie RDOŚ w Katowicach,
 - w odniesieniu do siedliska przyrodniczego 3140 Twardowodne oligo- i mezotroficzne zbiorniki z podwodnymi łąkami ramienic (*Charetea*) zmieniono opis działania ochronnego nr 1 wskazując, że modyfikacja zasad prowadzenia gospodarki rybackiej w obwodzie rybackim „Kuźnica Warężyńska 1” ma nastąpić w ramach prac nad nowym operatem rybackim,
 - w odniesieniu do działań ochronnych związanych z usuwaniem drzew i krzewów wykreślono zapis wskazujący, że działania te mają zostać wykonane do 4 roku obowiązywania planu, gdyż ze względu na niezrealizowaną w 2022 r. umowę przez Wykonawcę oraz brak zgód właścicieli, podjęcie prób realizacji tych działań będzie musiało nastąpić w kolejnych latach, a dochowanie tego terminu stałoby się mało prawdopodobne,
 - w odniesieniu siedlisk przyrodniczych 7140 Torfowiska przejściowe i trzęsawiska (przeważnie z roślinnością *Scheuchzerio-Caricetea*) i 7230 Górskie i nizinne torfowiska zasadowe o charakterze młak, turzycowisk i mechowisk oraz gatunku rośliny 1903 lipiennik Loesela *Liparis loeselii* zaktualizowano powierzchnie zabiegów oraz wykazy działek ewidencyjnych, na których mają być realizowane działania ochronne.
- 6) w §7 zarządzenia oraz w załączniku nr 6 wprowadzono zapisy wskazujące potrzebę zmian studium uwarunkowań i kierunków zagospodarowania przestrzennego Miasta i Gminy Siewierz, miejscowych planów zagospodarowania przestrzennego gminy Siewierz, w celu eliminacji lub ograniczenia zagrożeń wewnętrznych lub zewnętrznych, niezbędnych dla utrzymania lub odtworzenia właściwego stanu ochrony przedmiotów ochrony obszaru, występujących na tym terenie.

Działając na podstawie art. 28 ust. 9 ustawy o ochronie przyrody oraz rozporządzenia Ministra Środowiska z dnia 17 lutego 2010 r. w sprawie sporządzania projektu planu zadań ochronnych dla obszaru Natura 2000 (Dz. U. z 2010 r. Nr 34, poz. 186, z późn. zm.), Regionalny Dyrektor Ochrony Środowiska w Katowicach:

podał do publicznej wiadomości informację o przystąpieniu do opracowania projektu zarządzenia zmieniającego, opracował projekt zarządzenia, zapewnił udział społeczeństwa w ocenie tego dokumentu na zasadach i w trybie określonym w ustawie o udostępnieniu informacji o środowisku i jego ochronie, udziale społeczeństwa w ochronie środowiska oraz o ocenach oddziaływania na środowisko poprzez: umożliwienie zapoznania się z projektem zarządzenia, umożliwienie składania uwag i wniosków w wyznaczonym terminie; rozpatrzenie uwag i wniosków.

Obszar Natura 2000 Lipienniki w Dąbrowie Górniczej PLH240037 położony jest w mieście Dąbrowa Górnicza oraz w gminie Siewierz powiecie będzińskim. Informację o przystąpieniu do sporządzenia projektu zarządzenia zmieniającego zarządzenie w sprawie ustanowienia planu ochrony dla obszaru Natura 2000 Lipienniki w Dąbrowie Górniczej PLH240037, Regionalny Dyrektor Ochrony Środowiska w Katowicach podał do publicznej wiadomości w obwieszczeniu znak: WPN.6320.14.2022.MA z dnia 27 czerwca 2022 r., które:

- wywieszono na tablicy ogłoszeń Regionalnej Dyrekcji Ochrony Środowiska w Katowicach w dniach od 27 czerwca 2022 r. do 18 lipca 2022 r.,
- wywieszono na tablicy ogłoszeń w siedzibie Urzędu Miejskiego w Dąbrowie Górniczej w dniach od 30 czerwca 2022 r. do 14 lipca 2022 r.,
- wywieszono na tablicy ogłoszeń w siedzibie Urzędu Miasta i Gminy Siewierz w dniach od 29 czerwca 2022 r. do 13 lipca 2022 r.,
- opublikowano w Biuletynie Informacji Publicznej Regionalnej Dyrekcji Ochrony Środowiska w Katowicach w dniu 28 czerwca 2022 r.,
- opublikowano w prasie o odpowiednim do rodzaju dokumentu zasięgu, tj. w Dzienniku Zachodnim z dnia 4 lipca 2022 r.

Informację o sporządzeniu projektu zarządzenia zmieniającego zarządzenie w sprawie ustanowienia planu zadań ochronnych dla obszaru Natura 2000 Lipienniki w Dąbrowie Górniczej PLH240037 oraz o możliwości zapoznania się z nim, Regionalny Dyrektor Ochrony Środowiska w Katowicach podał do publicznej wiadomości w obwieszczeniu znak: WPN.6320.11.2023.MA z dnia 4 lipca 2023 r., które:

- wywieszono na tablicy ogłoszeń Regionalnej Dyrekcji Ochrony Środowiska w Katowicach w dniach od 6 lipca 2023 r. do 4 sierpnia 2023 r. r.,
- wywieszono na tablicy ogłoszeń w siedzibie Urzędu Miejskiego w Dąbrowie Górniczej w dniach od 10 lipca 2023 r. do 31 lipca 2023 r.,
- wywieszono na tablicy ogłoszeń w siedzibie Urzędu Miasta i Gminy Siewierz w dniach od 17 lipca 2023 r. do 7 sierpnia 2023 r.,
- opublikowano w Biuletynie Informacji Publicznej Regionalnej Dyrekcji Ochrony Środowiska w Katowicach w dniu 7 lipca 2023 r.,
- opublikowano w prasie o odpowiednim do rodzaju dokumentu zasięgu, tj. w Dzienniku Zachodnim z dnia 11 lipca 2023 r.

W wyznaczonym terminie wpłynęły następujące uwagi do projektu zarządzenia:

L.p.	Podmiot zgłaszający	Nr załącznika	Przedmiot ochrony (kod siedliska)	Zapis, do którego wniesiono uwagę	Uwaga	Odpowiedź Regionalnego Dyrektora Ochrony Środowiska w Katowicach
1.	PGL LP Nadleśnictwo Siewierz	5	7140	Działania dotyczące ochrony czynnej	(...) wśród wydzieleń leśnych charakteryzujących obszar wdrażania	Uwaga została uwzględniona. Dopisano brakujące wydzielenie leśne.

				<p>siedliska przyrodniczego:</p> <p>Nr 1. Usunięcie drzew i krzewów z płatu siedliska wraz z usunięciem ekspansywnych bylin. Obszar wdrażania.</p> <p>Nr 2. Systematyczne usuwanie pojawiającego się nalotu i odrośli krzewów oraz drzew (działanie utrzymujące efekt usunięcia drzew i krzewów) połączone z ekstensywnym użytkowaniem kośnym (ograniczającym rozwój ekspansywnych bylin). Obszar wdrażania.</p>	<p>działań ochronnych dla przedmiotu ochrony 7140 w Leśnictwie Ząbkowice, nie uwzględniono wydzielenia leśnego 488i, pokrywającego się z wyszczególnioną w załączniku nr 5 działką ewidencyjną numer 195 obręb Ząbkowice Gmina Dąbrowa Górnicza</p>	
2.	TMP Sp. z o.o. BMM79 Sp. z o.o.	5	3130	<p>Działania dotyczące ochrony czynnej siedliska przyrodniczego:</p> <p>Nr 1. Opracowanie koncepcji dotyczącej rekreacyjnego wykorzystania Zbiornika Kuźnica Warężyńska.</p>	<p>Właściciel nieruchomości podjął działania mające na celu wykonanie opracowań środowiskowych i planistycznych, które mają być podstawą do oceny i podejmowania decyzji w ramach polityki przestrzennej miasta o możliwościach i kierunkach zagospodarowania terenu. Opracowania planistyczne obejmują przygotowanie Masterplanu, projektu koncepcyjnego oraz standardów urbanistycznych. Całość prac prowadzona jest z uwzględnieniem celów ochrony i przeciwdziałania zidentyfikowanym na</p>	<p>Uwaga nie została uwzględniona. Działanie to jest odpowiedzialnością na niezorganizowany i w wielu miejscach prowizoryczny sposób spędzania wolnego czasu, który nie pozostaje obojętny dla walorów przyrodniczych tego terenu. Obserwowane jest tu nielegalne wykorzystywanie zbiornika, w tym pływanie w pław przy brzegach, tworzenie obozowisk, podjeżdżanie pojazdami nad brzeg zbiornika, jazda terenowa, wykonywanie rowów, zagłębień,</p>
3.	TMP Sp. z o.o. BMM79 Sp. z o.o.	5	3140	<p>Działania dotyczące ochrony czynnej siedliska przyrodniczego:</p> <p>Nr 2. Opracowanie koncepcji dotyczącej rekreacyjnego wykorzystania Zbiornika Kuźnica Warężyńska.</p>	<p>Właściciel nieruchomości podjął działania mające na celu wykonanie opracowań środowiskowych i planistycznych, które mają być podstawą do oceny i podejmowania decyzji w ramach polityki przestrzennej miasta o możliwościach i kierunkach zagospodarowania terenu. Opracowania planistyczne obejmują przygotowanie Masterplanu, projektu koncepcyjnego oraz standardów urbanistycznych. Całość prac prowadzona jest z uwzględnieniem celów ochrony i przeciwdziałania zidentyfikowanym na</p>	<p>Uwaga nie została uwzględniona. Działanie to jest odpowiedzialnością na niezorganizowany i w wielu miejscach prowizoryczny sposób spędzania wolnego czasu, który nie pozostaje obojętny dla walorów przyrodniczych tego terenu. Obserwowane jest tu nielegalne wykorzystywanie zbiornika, w tym pływanie w pław przy brzegach, tworzenie obozowisk, podjeżdżanie pojazdami nad brzeg zbiornika, jazda terenowa, wykonywanie rowów, zagłębień,</p>

				<p>obszarze zagrożeniom, oraz z uwzględnieniem potrzeby uporządkowania sposobu korzystania z obszaru, w tym uregulowania ruchu turystycznego, komunikacyjnego, nielegalnych wysypisk, itd. Podstawą dla prowadzonych prac jest kompleksowa analiza przyrodniczych uwarunkowań środowiskowych na terenie obszaru Natura 2000 Lipienniki w Dąbrowie Górniczej. Prace te prowadzone są z uwzględnieniem najistotniejszych założeń wynikających ze zmian Ustawy o planowaniu i zagospodarowaniu przestrzennym, uchwalonych przez Sejm 7 lipca 2023 r. i przedłużonych do podpisu Prezydenta 11.07. 2023 r. Prace kontynuowane będą w 2023 r. i kolejnych latach Wnioskuje się o nieograniczenie działania wyłącznie do koncepcji dotyczącej rekreacyjnego wykorzystania Zbiornika Kuźnica Warężyńska. Istnieje konieczność opracowania koncepcji określającej kierunki zagospodarowania całego terenu z uwzględnieniem funkcji rekreacyjnej zbiornika,</p>	<p>nasyków itd. Zatem, zachodzi konieczność podjęcia próby uregulowania podejmowanych tu aktywności wobec sąsiedztwa przedmiotów ochrony obszaru Natura 2000. Natomiast, analiza dotycząca możliwych funkcji i zagospodarowania terenów winna być dokonana na etapie strategicznej oceny oddziaływania planów i programów na środowisko.</p>
--	--	--	--	--	--

					co pozwoli na skuteczne wdrażanie działań ochronnych przedmiotów ochrony obszaru Natura 2000 i przeciwdziałanie dalszej degradacji terenu.	
4.	TMP Sp. z o.o. BMM79 Sp. z o.o.	6	-	Wskazania do zmiany: L.p. 1. Miejscowy plan zagospodarowania przestrzennego terenu górniczego Kopalni Piasku „Kuźnica Warężyńska” S.A. w części położonej w granicach Dąbrowy Górniczej (ze zmianami dla wcześniej opublikowanych planów); Uchwała Nr L/888/2001 Rady Miejskiej w Dąbrowie Górniczej.	Właściciel nieruchomości podjął działania mające na celu wykonanie opracowań środowiskowych i planistycznych, które mają być podstawą do oceny i podejmowania decyzji w ramach polityki przestrzennej miasta o możliwościach i kierunkach zagospodarowania terenu. Opracowania planistyczne obejmują przygotowanie Masterplanu, projektu koncepcyjnego oraz standardów urbanistycznych. Całość prac prowadzona jest z uwzględnieniem celów ochrony i przeciwdziałania zidentyfikowanym na obszarze zagrożeniom, oraz z uwzględnieniem potrzeby uporządkowania sposobu korzystania z obszaru, w tym m.in. uregulowania ruchu turystycznego, komunikacyjnego, nielegalnych wysypisk, itd. Podstawą dla prowadzonych prac jest kompleksowa analiza przyrodniczych uwarunkowań środowiskowych na	Sformułowane wskazanie do dokumentu ma na celu zwrócenie uwagi organu, opracowującego jego zmianę, na potrzebę wprowadzenia zapisów mających na celu eliminację lub ograniczenie zagrożeń wewnętrznych lub zewnętrznych, niezbędnych dla utrzymania lub odtworzenia właściwego stanu ochrony siedlisk przyrodniczych oraz jednego z dwóch gatunków roślin, dla których ochrony wyznaczono obszar Natura 2000. Wskazanie podkreśla konieczność utrzymania lub wprowadzenia funkcji przyrodniczej terenu w celu zachowania gatunku rośliny lipiennika Loesela oraz siedlisk przyrodniczych będących przedmiotami ochrony obszaru Natura 2000 Lipienniki w Dąbrowie Górniczej.

					<p>terenie obszaru Natura 2000 Lipienniki w Dąbrowie Górniczej. Prace te prowadzone są z uwzględnieniem najistotniejszych założeń wynikających ze zmian Ustawy o planowaniu i zagospodarowaniu przestrzennym, uchwalonych przez Sejm 7 lipca 2023 r. i przedłużonych do podpisu Prezydenta 11.07. 2023 r. Prace kontynuowane będą w 2023 r. i kolejnych latach.</p>	<p>Jednocześnie, we wskazaniu zawarto możliwość innego przeznaczenia terenów, pod warunkiem wykluczenia fizycznego zniszczenia stanowiska gatunku lub siedliska oraz wyeliminowania wpływu na zmianę stosunków wodnych. Sformułowane wskazanie nie wyklucza możliwości podejmowania działań przez właścicieli nieruchomości czy organy gminy na rzecz aktualizacji dokumentu strategicznego. Natomiast, jest również wskazaniem mającym na celu wykreślenie z dokumentu tzw. „pułapek dla inwestorów” – zapisów dopuszczających inwestycje, których realizacja może się wiązać z brakiem możliwości zachowania we właściwym stanie ochrony przedmiotów ochrony obszaru Natura 2000.</p>
5.	TMP Sp. z o.o. BMM79 Sp. z o.o.	6	-	Wskazania do zmiany: L.p.2. Studium uwarunkowań i kierunków zagospodarowania przestrzennego miasta	Właściciel nieruchomości podjął działania mające na celu wykonanie opracowań środowiskowych i planistycznych, które	Sformułowane wskazanie do dokumentu ma na celu zwrócenie uwagi organu, opracowującego jego

			<p>Dąbrowa Górnicza – II edycja; Załącznik nr 12 do Uchwały Nr XXXIII/706/2017 Rady Miejskiej w Dąbrowie Górniczej z dnia 22 listopada 2017 r. w sprawie zmiany II edycji „Studium uwarunkowań i kierunków zagospodarowania przestrzennego miasta Dąbrowa Górnicza” zatwierdzonego uchwałą Nr XXIII/374/08 Rady Miejskiej w Dąbrowie Górniczej z dnia 20 stycznia 2008 r.</p>	<p>mają być podstawą do oceny i podejmowania decyzji w ramach polityki przestrzennej miasta o możliwościach i kierunkach zagospodarowania terenu. Opracowania planistyczne obejmują przygotowanie Masterplanu, projektu koncepcyjnego oraz standardów urbanistycznych. Całość prac prowadzona jest z uwzględnieniem celów ochrony i przeciwdziałania zidentyfikowanym na obszarze zagrożeniom, oraz z uwzględnieniem potrzeby uporządkowania sposobu korzystania z obszaru, w tym m.in. uregulowania ruchu turystycznego, komunikacyjnego, nielegalnych wysypisk, itd. Podstawą dla prowadzonych prac jest kompleksowa analiza przyrodniczych uwarunkowań środowiskowych na terenie obszaru Natura 2000 Lipienniki w Dąbrowie Górniczej. Prace te prowadzone są z uwzględnieniem najistotniejszych założeń wynikających ze zmian Ustawy o planowaniu i zagospodarowaniu przestrzennym, uchwalonych przez Sejm 7 lipca 2023 r. i przedłużonych do</p>	<p>zmianę, na potrzebę wprowadzenia zapisów mających na celu eliminację lub ograniczenie zagrożeń wewnętrznych lub zewnętrznych, niezbędnych dla utrzymania lub odtworzenia właściwego stanu ochrony siedlisk przyrodniczych oraz jednego z dwóch gatunków roślin, dla których ochrony wyznaczono obszar Natura 2000. Wskazanie podkreśla konieczność utrzymania lub wprowadzenia funkcji przyrodniczej terenu w celu zachowania gatunku rośliny lipiennika Loesela oraz siedlisk przyrodniczych będących przedmiotami ochrony obszaru Natura 2000 Lipienniki w Dąbrowie Górniczej. Jednocześnie, we wskazaniu zawarto możliwość innego przeznaczenia terenów, pod warunkiem wykluczenia fizycznego zniszczenia stanowiska gatunku lub siedliska oraz wyeliminowania wpływu na zmianę stosunków wodnych.</p>
--	--	--	---	--	--

					<p>podpisu Prezydenta 11.07. 2023 r. Prace kontynuowane będą w 2023 r. i kolejnych latach. Zgodnie z projektowanymi zmianami ustawowymi, studium uwarunkowań i kierunków zagospodarowania przestrzennego w procedurze planistycznej zostanie zastąpione planem ogólnym, obowiązkowym dla obszaru całej gminy.</p>	<p>Sformułowane wskazanie nie wyklucza możliwości podejmowania działań przez właścicieli nieruchomości czy organy gminy na rzecz aktualizacji dokumentu strategicznego. Natomiast, jest również wskazaniem mającym na celu wykreślenie z dokumentu tzw. „pułapek dla inwestorów” – zapisów dopuszczających inwestycje, których realizacja może się wiązać z brakiem możliwości zachowania we właściwym stanie ochrony przedmiotów ochrony obszaru Natura 2000.</p>
6.	TMP Sp. z o.o. BMM79 Sp. z o.o.	6	-	<p>Wskazania do zmiany: L.P.3. Studium uwarunkowań i kierunków zagospodarowania przestrzennego miasta i gminy Siewierz; Uchwała Nr XX/158/2000 Rady Miejskiej w Siewierzu z dnia 25 kwietnia 2000 r., ze zmianą Studium wprowadzoną Uchwałą nr LVI/384/2006 Rady Miejskiej w Siewierzu z dnia 26 października 2006 r., zmianą Studium wprowadzoną Uchwałą nr</p>	<p>Właściciel nieruchomości podjął działania mające na celu wykonanie opracowań środowiskowych i planistycznych. Opracowania planistyczne obejmują przygotowanie Masterplanu, projektu koncepcyjnego oraz standardów urbanistycznych. Całość prac prowadzona jest z uwzględnieniem celów ochrony i przeciwdziałania zidentyfikowanym na obszarze zagrożeniom oraz z uwzględnieniem</p>	<p>Sformułowane wskazanie do dokumentu ma na celu zwrócenie uwagi organu, opracowującego jego zmianę, na potrzebę wprowadzenia zapisów mających na celu eliminację lub ograniczenie zagrożeń wewnętrznych lub zewnętrznych, niezbędnych dla utrzymania lub odtworzenia właściwego stanu ochrony siedlisk przyrodniczych oraz</p>

			<p>XXV/189/08 Rady Miejskiej w Siewierzu z dnia 30 października 2008 r., zmianą Studium wprowadzoną uchwałą nr VII/54/11 Rady Miejskiej w Siewierzu z dnia 28 kwietnia 2011 r., zmianą studium wprowadzoną uchwałą nr XLI/388/2018 Rady Miejskiej w Siewierzu z dnia 27 września 2018 r., zmianą nr Studium wprowadzoną Uchwałą Nr IX/120/2019 Rady Miejskiej w Siewierzu z dnia 30 Października 2019 r., zmianą studium wprowadzoną uchwałą nr XXI/247/2021 Rady Miejskiej w Siewierzu z dnia 25 marca 2021 r., zmianą studium wprowadzoną uchwałą nr XXXVIII/387/2022 Rady Miejskiej w Siewierzu z dnia 20.10.2022 r.</p>	<p>potrzeby uporządkowania sposobu korzystania z obszaru, w tym m.in. uregulowania ruchu turystycznego, komunikacyjnego, nielegalnych wysypisk, itd. Przewidziane w dokumentach planistycznych Siewierza: - budynki i urządzenia o funkcji sportowej i rekreacyjnej, - obiekty usług handlu i gastronomii związane z podstawową funkcją terenów, -plaże trawiaste i piaszczyste, pola namiotowe, -ciągi pieszo-jezdne, ścieżki rowerowe, -sieci podziemne infrastruktury technicznej, -parkingi dla samochodów oraz dla samochodów i przyczep kempingowych, -zieleń urządzona wpisują się w założenia prowadzonych prac koncepcyjnych. Podstawą dla prowadzonych prac jest kompleksowa analiza przyrodniczych uwarunkowań środowiskowych na terenie obszaru Natura 2000 Lipienniki w Dąbrowie Górniczej. Prace te prowadzone są z uwzględnieniem najistotniejszych założeń wynikających ze zmian Ustawy o planowaniu i zagospodarowaniu przestrzennym,</p>	<p>jednego z dwóch gatunków roślin, dla których ochrony wyznaczono obszar Natura 2000. Wskazanie podkreśla konieczność utrzymania lub wprowadzenia funkcji przyrodniczej terenu w celu zachowania gatunku rośliny lipiennika Loesela oraz siedlisk przyrodniczych będących przedmiotami ochrony obszaru Natura 2000 Lipienniki w Dąbrowie Górniczej. Jednocześnie, we wskazaniu zawarto możliwość innego przeznaczenia terenów, pod warunkiem wykluczenia fizycznego zniszczenia stanowiska gatunku lub siedliska oraz wyeliminowania wpływu na zmianę stosunków wodnych. Sformułowane wskazanie nie wyklucza możliwości podejmowania działań przez właścicieli nieruchomości czy organy gminy na rzecz aktualizacji dokumentu strategicznego. Natomiast, jest również wskazaniem mającym na celu</p>
--	--	--	---	--	---

					uchwalonych przez Sejm 7 lipca 2023 r. i przedłużonych do podpisu Prezydenta 11.07. 2023 r. Prace kontynuowane będą w 2023 r. i kolejnych latach. Zgodnie z projektowanymi zmianami ustawowymi, studium uwarunkowań i kierunków zagospodarowania przestrzennego w procedurze planistycznej zostanie zastąpione planem ogólnym, obowiązującym dla obszaru całej gminy.	wykreślenie z dokumentu tzw. „pułapek dla inwestorów” – zapisów dopuszczających inwestycje, których realizacja może się wiązać z brakiem możliwości zachowania we właściwym stanie ochrony przedmiotów ochrony obszaru Natura 2000.
7.	TMP Sp. z o.o. BMM79 Sp. z o.o.	6	-	Wskazania do zmiany: L.p. 4. Uchwała Nr XXVIII/203/2000 Rady Miejskiej w Siewierzu z dnia 14 grudnia 2000 r. w sprawie miejscowego planu zagospodarowania przestrzennego terenu górniczego Kopalni Piasku „Kuźnica Warężyńska” S.A. w części położonej w granicach Gminy Siewierz.	Właściciel nieruchomości podjął działania mające na celu wykonanie opracowań środowiskowych i planistycznych, które mają być podstawą do oceny i podejmowania decyzji w ramach polityki przestrzennej miasta o możliwościach i kierunkach zagospodarowania terenu. Opracowania planistyczne obejmują przygotowanie Masterplanu, projektu koncepcyjnego oraz standardów urbanistycznych. Całość prac prowadzona jest z uwzględnieniem celów ochrony i przeciwdziałania zidentyfikowanym na obszarze zagrożeniom, oraz z uwzględnieniem potrzeby uporządkowania sposobu korzystania z	Sformułowane wskazanie do dokumentu ma na celu zwrócenie uwagi organu, opracowującego jego zmianę, na potrzebę wprowadzenia zapisów mających na celu eliminację lub ograniczenie zagrożeń wewnętrznych lub zewnętrznych, niezbędnych dla utrzymania lub odtworzenia właściwego stanu ochrony siedlisk przyrodniczych oraz jednego z dwóch gatunków roślin, dla których ochrony wyznaczono obszar Natura 2000. Wskazanie podkreśla konieczność utrzymania lub wprowadzenia funkcji przyrodniczej

				<p>obszaru, w tym itd. uregulowania ruchu turystycznego, komunikacyjnego, nielegalnych wysypisk, itd. Podstawą dla prowadzonych prac jest kompleksowa analiza przyrodniczych uwarunkowań środowiskowych na terenie obszaru Natura 2000 Lipienniki w Dąbrowie Górniczej. Prace te prowadzone są z uwzględnieniem najistotniejszych założeń wynikających ze zmian Ustawy o planowaniu i zagospodarowaniu przestrzennym, uchwalonych przez Sejm 7 lipca 2023 r. i przedłużonych do podpisu Prezydenta 11.07. 2023 r. Prace kontynuowane będą w 2023 r. i kolejnych latach.</p>	<p>terenu w celu zachowania gatunku rośliny lipiennika Loesela oraz siedlisk przyrodniczych będących przedmiotami ochrony obszaru Natura 2000 Lipienniki w Dąbrowie Górniczej. Jednocześnie, we wskazaniu zawarto możliwość innego przeznaczenia terenów, pod warunkiem wykluczenia fizycznego zniszczenia stanowiska gatunku lub siedliska oraz wyeliminowania wpływu na zmianę stosunków wodnych. Sformułowane wskazanie nie wyklucza możliwości podejmowania działań przez właścicieli nieruchomości czy organy gminy na rzecz aktualizacji dokumentu strategicznego. Natomiast, jest również wskazaniem mającym na celu wykreślenie z dokumentu tzw. „pułapek dla inwestorów” – zapisów dopuszczających inwestycje, których realizacja może się wiązać z brakiem możliwości</p>
--	--	--	--	---	---

						zachowania we właściwym stanie ochrony przedmiotów ochrony obszaru Natura 2000.
8.	TMP Sp. z o.o. BMM79 Sp. z o.o.	6	-	Wskazania do zmiany: L.p.5 Uchwała Nr XLVI/416/14 Rady Miejskiej w Siewierzu z dnia 30 października 2014 r. w sprawie uchwalenia miejscowego planu zagospodarowania przestrzennego dla obszaru położonego w obrębach Wojkowice Kościelne i Warężyn, Gmina Siewierz	Właściciel nieruchomości podjął działania mające na celu wykonanie opracowań środowiskowych i planistycznych, które mają być podstawą do oceny i podejmowania decyzji w ramach polityki przestrzennej miasta o możliwościach i kierunkach zagospodarowania terenu. Opracowania planistyczne obejmują przygotowanie Masterplanu, projektu koncepcyjnego oraz standardów urbanistycznych. Całość prac prowadzona jest z uwzględnieniem celów ochrony i przeciwdziałania zidentyfikowanym na obszarze zagrożeniom, oraz z uwzględnieniem potrzeby uporządkowania sposobu korzystania z obszaru, w tym itd. uregulowania ruchu turystycznego, komunikacyjnego, nielegalnych wysypisk, itd. Podstawą dla prowadzonych prac jest kompleksowa analiza przyrodniczych uwarunkowań środowiskowych na terenie obszaru Natura 2000 Lipienniki w Dąbrowie Górniczej.	Sformułowane wskazanie do dokumentu ma na celu zwrócenie uwagi organu, opracowującego jego zmianę, na potrzebę wprowadzenia zapisów mających na celu eliminację lub ograniczenie zagrożeń wewnętrznych lub zewnętrznych, niezbędnych dla utrzymania lub odtworzenia właściwego stanu ochrony siedlisk przyrodniczych oraz jednego z dwóch gatunków roślin, dla których ochrony wyznaczono obszar Natura 2000. Wskazanie podkreśla konieczność utrzymania lub wprowadzenia funkcji przyrodniczej terenu w celu zachowania gatunku rośliny lipiennika Loesela oraz siedlisk przyrodniczych będących przedmiotami ochrony obszaru Natura 2000 Lipienniki w Dąbrowie Górniczej. Jednocześnie, we wskazaniu zawarto możliwość innego

					Prace te prowadzone są z uwzględnieniem najistotniejszych założeń wynikających z projektu zmian Ustawy o planowaniu i zagospodarowaniu przestrzennym, planowanych od 2023 r. Prace kontynuowane będą w 2023 r. i kolejnych latach.	przeznaczenia terenów, pod warunkiem wykluczenia fizycznego zniszczenia stanowiska gatunku lub siedliska oraz wyeliminowania wpływu na zmianę stosunków wodnych. Sformułowane wskazanie nie wyklucza możliwości podejmowania działań przez właścicieli nieruchomości czy organy gminy na rzecz aktualizacji dokumentu strategicznego. Natomiast, jest również wskazaniem mającym na celu wykreślenie z dokumentu tzw. „pułapek dla inwestorów” – zapisów dopuszczających inwestycje, których realizacja może się wiązać z brakiem możliwości zachowania we właściwym stanie ochrony przedmiotów ochrony obszaru Natura 2000.
--	--	--	--	--	--	--

W wyniku wewnętrznej analizy treści zarządzenia, poddanego konsultacjom społecznym, stwierdzono konieczność dokonania uzupełnień w załączniku 4 do zarządzenia, określającym cele działań ochronnych. W odniesieniu do gatunku 6216 haczykowiec błyszczący *Hamatocaulis vernicosus* w celach nr 11 i 12, zakładających poprawę ocen wskaźników, uzupełniono obecne – wyjściowe poziomy ocen, które będą wymagały poprawy.

Ponadto, w związku z wejście w życie w dniu 16 października 2023 r. zmiany Ustawy z dnia 16 kwietnia 2004 r. o ochronie przyrody, polegającej m.in. na uchyleniu w artykule 28. ustępu 2., co skutkuje bezterminowością obowiązywania planu zadań ochronnych dla obszarów Natura 2000, w załączniku 5 do

zarządzenia, określającym działania ochronne ze wskazaniem podmiotów odpowiedzialnych za ich wykonanie i obszarów ich wdrażania, dostosowano zapisy odnoszące się do terminów wykonywania działań ochronnych.

Dodatkowo, przeredagowano opis zagrożenia potencjalnego nr 9. J02.04.01 – zalewanie dla gatunku 1903 lipiennik Loesela *Liparis loeselii* poprzez zastąpienie słów „spuszczenia do niego” słowami „retencjonowania w nim”.

Projekt zarządzenia, zgodnie z art. 59 ust. 2 ustawy z dnia 23 stycznia 2009 r. o wojewodzie i administracji rządowej w województwie (t.j. Dz. U. z 2023 r. poz. 190), został uzgodniony przez Wojewodę Śląskiego w piśmie znak: IFVII.710.5.2024 z dnia 22 maja 2024 r.