

## Komunikat Nr 13 Sezon 2020/2021

### **Śląskiego Państwowego Wojewódzkiego Inspektora Sanitarnego w sprawie aktualnej sytuacji epidemiologicznej zachorowań na grypę i przypadki grypopodobne (J10-J11 wg Rewizji dziesiątej Międzynarodowej Statystycznej Klasyfikacji Chorób i Problemów Zdrowotnych) na terenie województwa śląskiego, opracowany na podstawie sprawozdań Ministerstwa Zdrowia o zachorowaniach i podejrzeniach zachorowań na grypę.**

Śląski Państwowy Wojewódzki Inspektor Sanitarny informuje, że w okresie od **1.01.2021 r. do 7.01.2021 r.** do organów Państwowej Inspekcji Sanitarnej województwa śląskiego zgłoszono **3015** przypadków zachorowań na grypę i przypadki grypopodobne, w tym **1001** dzieci do lat 14.

W w/w okresie hospitalizowano 4 osoby z powodu objawów ze strony układu oddechowego.

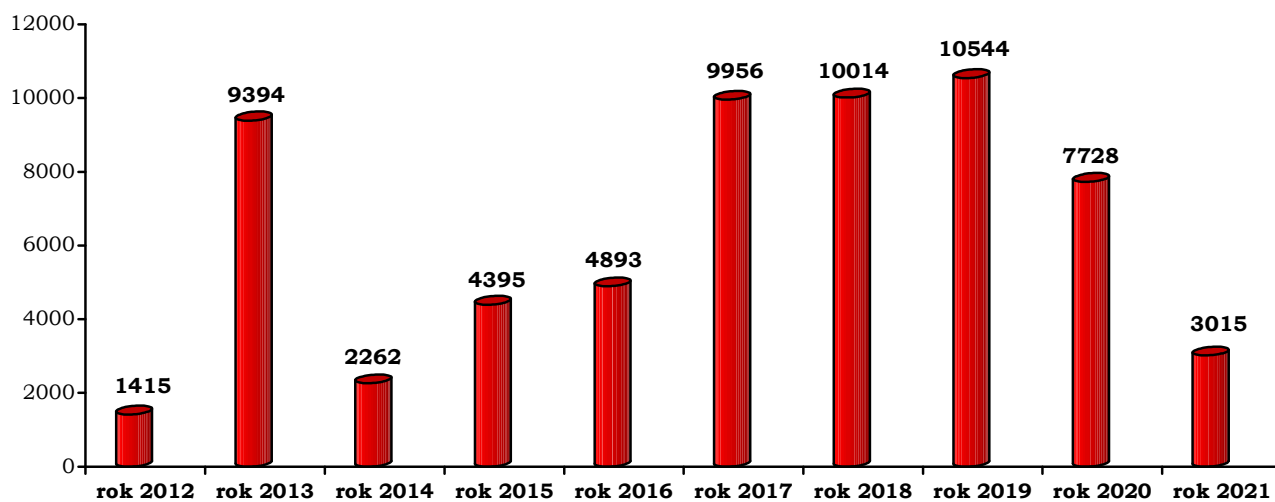
W okresie od 1 do 7 stycznia br. w województwie śląskim nie zarejestrowano zgonów z powodu grypy.

Największą liczbę zachorowań zarejestrowano na terenie działalności:

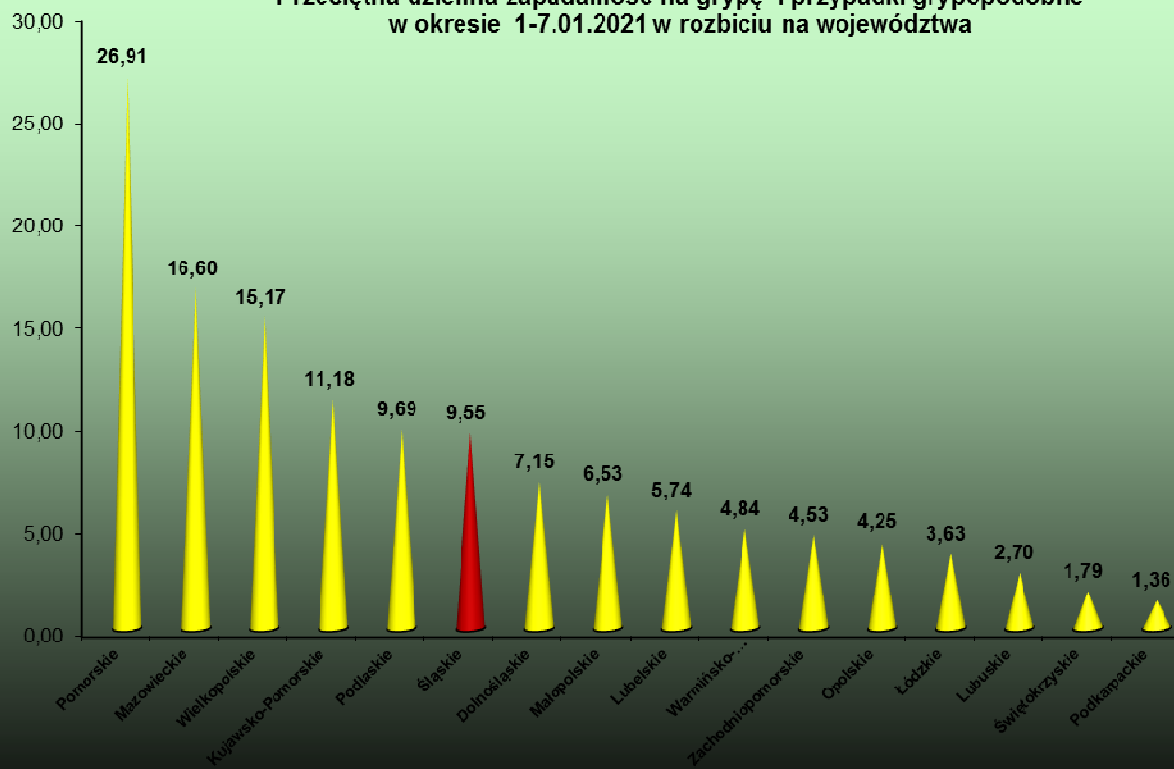
1. Powiatowej Stacji Sanitarno – Epidemiologicznej w Chorzowie	–	724 przypadki,
2. Powiatowej Stacji Sanitarno – Epidemiologicznej w Gliwicach	–	495 przypadków,
3. Powiatowej Stacji Sanitarno – Epidemiologicznej w Wodzisławiu Śląskim	–	463 przypadki,
4. Powiatowej Stacji Sanitarno – Epidemiologicznej w Rudzie Śląskiej	–	336 przypadków,
5. Powiatowej Stacji Sanitarno – Epidemiologicznej w Jaworznie	–	329 przypadków,
6. Powiatowej Stacji Sanitarno – Epidemiologicznej w Raciborzu	–	110 przypadków,
7. Powiatowej Stacji Sanitarno – Epidemiologicznej w Lublińcu	–	103 przypadki,
8. Powiatowej Stacji Sanitarno – Epidemiologicznej w Częstochowie	–	99 przypadków,
9. Powiatowej Stacji Sanitarno – Epidemiologicznej w Katowicach	–	97 przypadków,
10. Powiatowej Stacji Sanitarno – Epidemiologicznej w Bielsku-Białej	–	95 przypadków,
11. Powiatowej Stacji Sanitarno – Epidemiologicznej w Bytomiu	–	54 przypadki,
12. Powiatowej Stacji Sanitarno – Epidemiologicznej w Rybniku	–	38 przypadków,
13. Powiatowej Stacji Sanitarno – Epidemiologicznej w Dąbrowie Górniczej	–	36 przypadków,
14. Powiatowej Stacji Sanitarno – Epidemiologicznej w Żywcu	–	21 przypadków,
15. Powiatowej Stacji Sanitarno – Epidemiologicznej w Kłobucku	–	11 przypadków,
16. Powiatowej Stacji Sanitarno – Epidemiologicznej w Tychach	–	4 przypadki,
17. Powiatowej Stacji Sanitarno – Epidemiologicznej w Cieszynie	–	brak zachorowań,
18. Powiatowej Stacji Sanitarno – Epidemiologicznej w Myszkowie	–	brak zachorowań,
19. Powiatowej Stacji Sanitarno – Epidemiologicznej w Sosnowcu	–	brak zachorowań,
20. Powiatowej Stacji Sanitarno – Epidemiologicznej w Zawierciu	–	brak zachorowań.

Współczynnik zapadalności na grypę w pierwszym tygodniu stycznia 2021 roku wyniósł **66,88/100** tys. mieszkańców i jest niższy od współczynnika zapadalności w analogicznym okresie 2020 roku (**171,19/100** tys. mieszkańców). Natomiast najwyższy współczynnik zapadalności zanotowano w województwie śląskim w analogicznym okresie 2019 roku (**233,89/100** tys. mieszkańców).

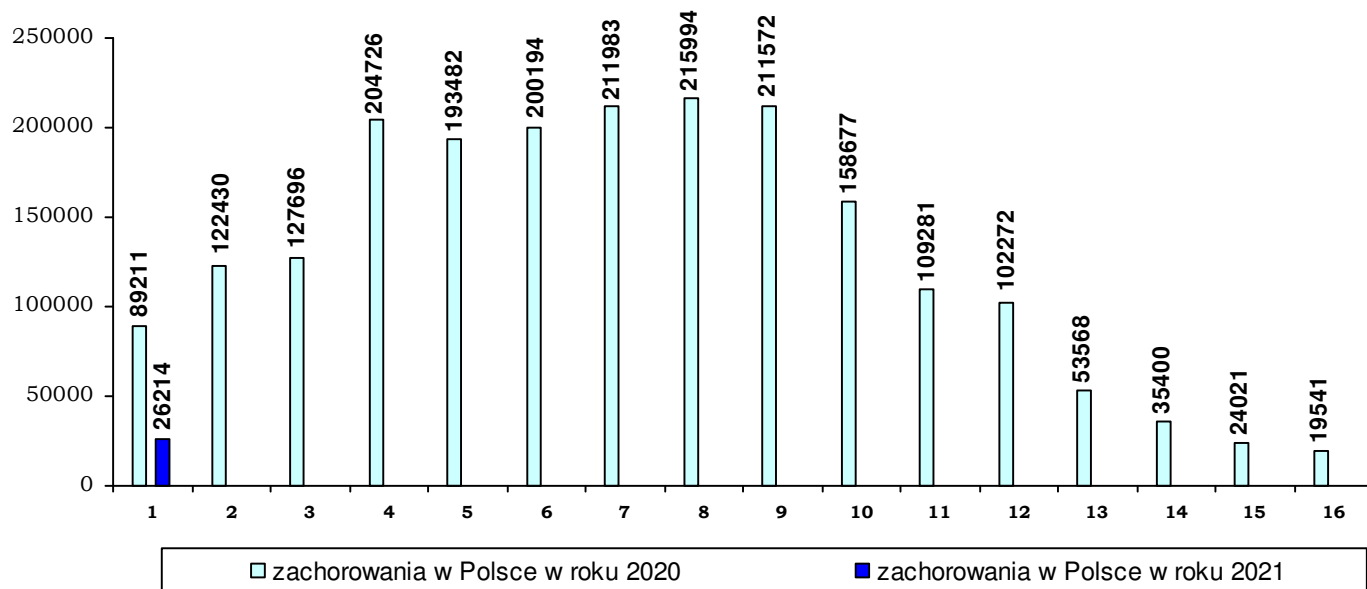
**Porównanie ilości zachorowań na grypę i przypadki grypopodobne w pierwszym tygodniu stycznia tj. od 1 do 7 w latach 2012 – 2021**



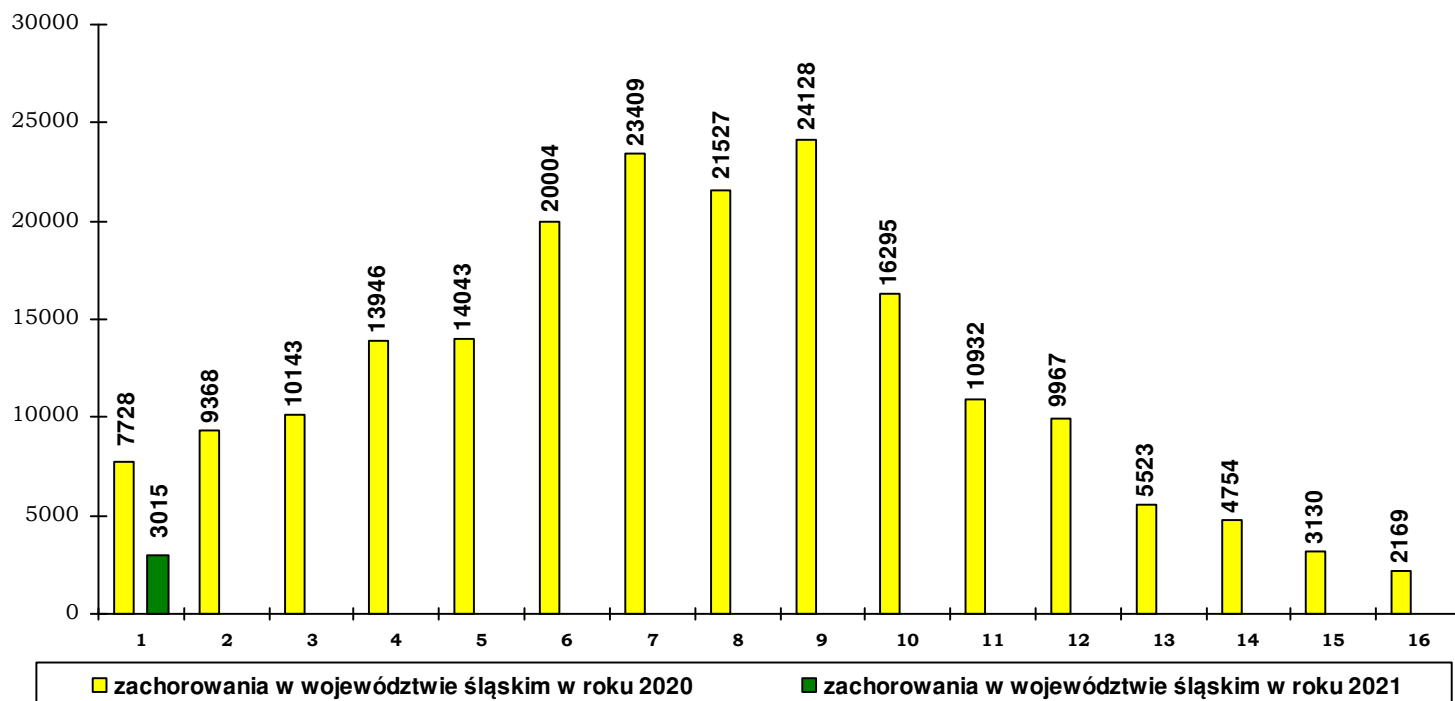
**Przeciętna dzienna zapadalność na grypę i przypadki grypopodobne w okresie 1-7.01.2021 w rozbiciu na województwa**



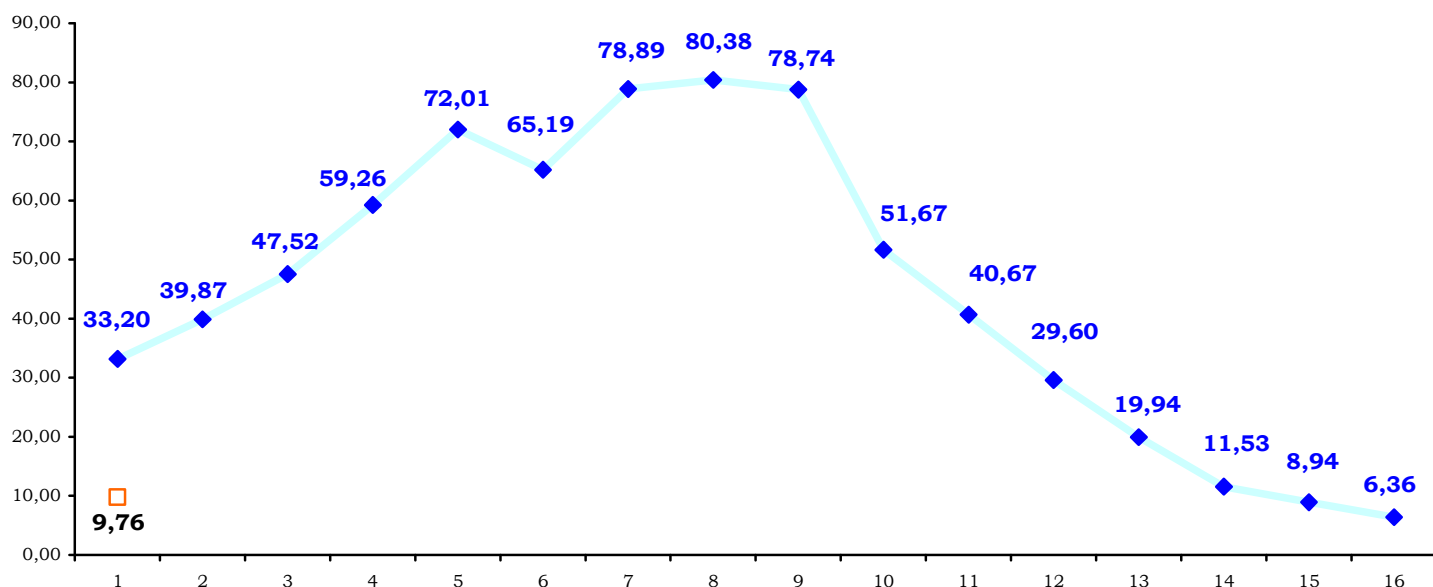
**Poziom zachorowań na grypę i przypadki grypopodobne  
zarejestrowany w Polsce w cyklu tygodniowym w okresie 1.10-31.12.2020 r.  
w porównaniu z analogicznym okresem roku 2021**



**Poziom zachorowań na grypę i przypadki grypopodobne, zarejestrowany  
w województwie śląskim w cyklu tygodniowym w okresie 1.10-31.12.2020 r.  
w porównaniu z analogicznym okresem roku 2021**

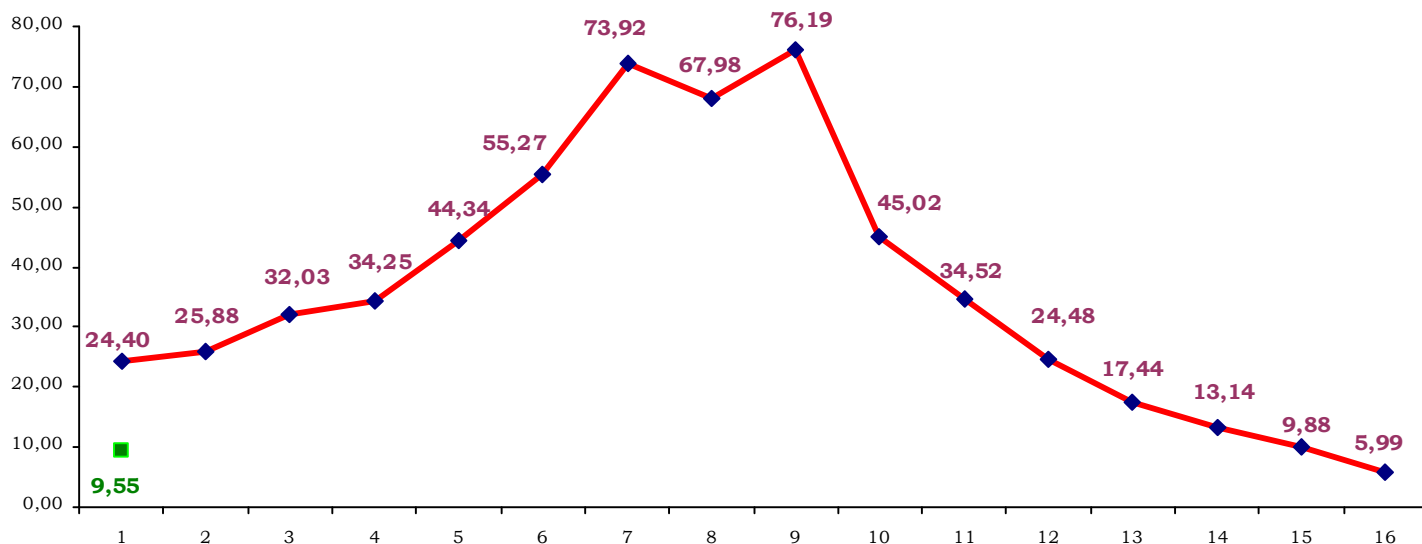


**Porównanie wskaźników przeciętnej dziennej zapadalności na grype w Polsce w okresie 01.10-31.12.2020 r. z analogicznym okresem roku 2021**



◆ wskaźnik przeciętnej dziennej zapadalności w Polsce w roku 2020  
□ wskaźnik przeciętnej dziennej zapadalności w Polsce w roku 2021

**Porównanie wskaźników przeciętnej dziennej zapadalności na grype w województwie śląskim w okresie 01.10-31.12.2020 r. z rokiem 2021**



◆ wskaźnik przeciętnej dziennej zapadalności w województwie śląskim w roku 2020  
■ wskaźnik przeciętnej dziennej zapadalności w województwie śląskim w roku 2021

**Porównanie ilości zachorowań na grypę i przypadki grypopodobne  
na obszarze nadzorowanym przez państwowych powiatowych inspektorów sanitarnych  
województwa śląskiego w latach 2012 – 2020**

<b>PSSE</b>	<b>2012</b>	<b>2013</b>	<b>2014</b>	<b>2015</b>	<b>2016</b>	<b>2017</b>	<b>2018</b>	<b>2019</b>	<b>2020</b>
Bielsko – Biała	3063	11542	8207	13322	10521	21904	29758	30263	28289
Bytom	5615	20712	6368	7106	7027	25446	31403	29793	21536
Chorzów	32986	44642	70790	72913	67238	72050	73695	73632	40783
Cieszyn	330	3069	194	1964	2290	4227	4882	3487	3237
Częstochowa	15921	21956	42857	60099	61221	61830	55052	36477	15787
Dąbrowa Górnicza	11786	18532	11542	12561	11169	10153	13325	14470	7752
Gliwice	8715	23255	19608	23273	37510	76408	85583	81020	46781
Jaworzno	77	1371	1384	3798	1874	22941	18664	18741	31231
Katowice	1000	6120	1730	2352	5167	8459	9637	13700	9436
Kłobuck	70	1361	72	1071	459	1972	2489	3556	3047
Lubliniec	107	1025	69	580	1848	4743	6834	4996	4548
Myszków	57	355	72	515	364	489	737	411	334
Racibórz	1328	5808	1503	4564	2775	15674	22569	20302	16112
Ruda Śląska	132	12384	10724	10915	12287	46525	45354	46316	25578
Rybnik	777	3563	1840	4053	5312	8373	10222	5587	3710
Sosnowiec	308	1480	349	977	694	3005	1681	1664	1464
Tychy	2322	5823	4508	5969	8597	11751	14132	9170	9975
Wodzisław Śląski	18983	34497	38579	53633	48198	59508	63075	53050	34773
Zawiercie	943	1852	333	554	226	728	1004	899	696
Żywiec	212	1720	1096	5925	2331	4109	3379	2686	3805
<b>Województwo śląskie ogółem</b>	<b>104732</b>	<b>221067</b>	<b>221825</b>	<b>286144</b>	<b>287108</b>	<b>460295</b>	<b>493475</b>	<b>450220</b>	<b>308874</b>