



OWSICA

*Powiatowa Stacja
Sanitarno-Epidemiologiczna
w Międzyrzeczu*

Choroba pasożytnicza – czy to naprawdę problem?

- Obecność pasożytów może być przyczyną wielu problemów zdrowotnych, które w konsekwencji doprowadzają do rozwoju licznych chorób pasożytniczych (parazytoz). Poszczególne choroby mogą różnić się od siebie czasem trwania i objawami.
- Pasożyty mogą żyć na powierzchni ciała żywiciela (tzw. pasożyty zewnętrzne) albo we wnętrzu ciała (tzw. pasożyty wewnętrzne).
- Pasożyty dostają się do organizmu człowieka na wiele sposobów: przez picie nieprzepracowanej wody niewiadomego pochodzenia, spożywanie niedomytych owoców, spożywanie surowego lub niedogotowanego mięsa, spożywanie produktów niewiadomego pochodzenia, brak higieny osobistej, ale też przez kontakt z ukochanym zwierzęciem i przebywanie w dużych skupiskach ludzkich.



Podstawowe informacje na temat Owsicy

Owsica jest jedną z najczęstszych chorób **Pasożytniczych** jelita grubego



Wywołana jest przez owsika – 1 cm, biały niciel przypominający wyglądem białą cienką nitkę (można dostrzec go gołym okiem).



Występuje częściej u dzieci niż dorosłych (ze względu na brak nawyku przestrzegania higieny, np. mycia rąk)



1 - inwazyjne jaja dostają się do przewodu pokarmowego

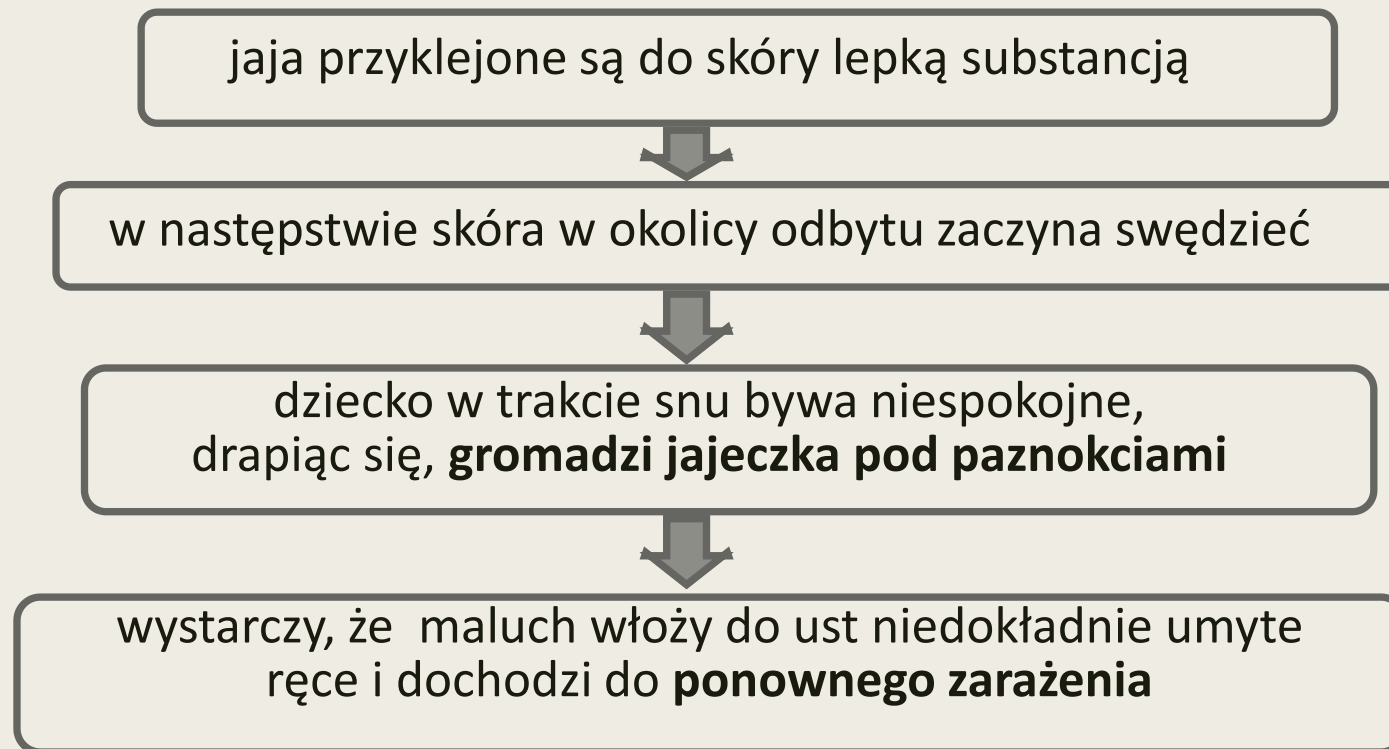
2 - z jaj wylęgają się larwy

3 - larwy wędrują do jelita grubego, gdzie dojrzewają przez ok. 3 miesiące

4 - zapłodnione samice przemieszczają się w stronę odbytu

5 - w nocy, samica wychodzi na zewnątrz ciała i składa jaja wokół odbytu





Jaja spadają także na prześcieradło, wewnętrzną stronę ubrania. Gdy śluz obeschnie, unoszą się wraz z kurzem i mogą być wdychane z powietrzem lub osiadają na okolicznych przedmiotach. Poza organizmem człowieka, jaja owsika potrafią przeżyć do 20 dni, zachowując zdolność do zarażania aż przez 3 tygodnie.

Jak można się zarazić Owsicą?

Zarażeniu sprzyja przebywanie dzieci w dużych skupiskach, np. w żłobkach, przedszkolach, szkołach

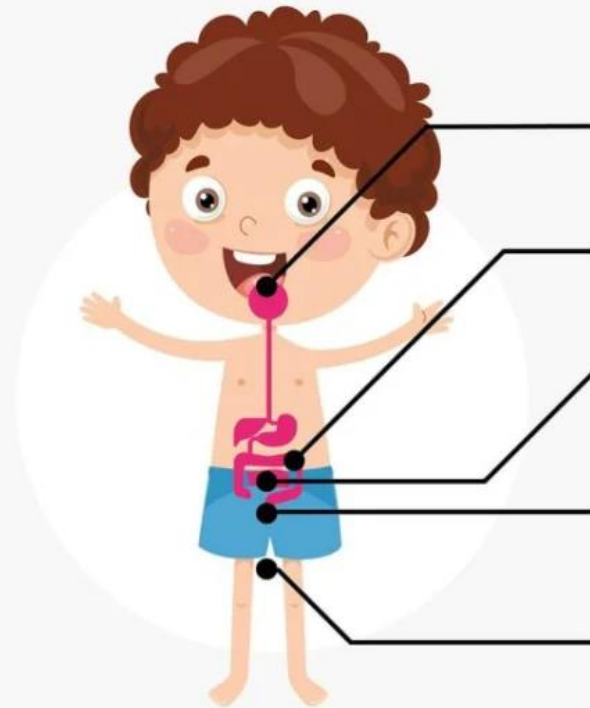
Zarażenie następuje bezpośrednio poprzez przeniesienie jaj na palcach ze swędzącej okolicy odbytu do ust

Jaja mogą być także przenoszone na:
- pożywieniu
- przedmiotach codziennego użytku
- bieliźnie, pościeli

Owsicą zarazić można się także drogą kropelkową. Jaja są bardzo małe i lekkie, przez co unoszą się w powietrzu. Wówczas osiadają np. na kurzu, który jest wdychany przez człowieka.

Owsica rozprzestrzenia się bardzo szybko wśród osób, które znajdują się w bezpośrednim otoczeniu chorego np. domownicy lub rówieśnicy, z którymi ma kontakt.

CYKL ROZWOJOWY OWSIKA LUDZKIEGO (*Enterobius vermicularis*)



Dojrzałe jajo połykane przez człowieka



Larwy wylęgające się w jelce cienkim



Stadium dojrzałe w jelcie grubym (samiec i samica)



Samica składająca jaja w okolicach odbytu



Jaja wydalane przez człowieka

Objawy

- Owsica może przebiegać bezobjawowo.
- Objawy zależne są od intensywności inwazji.
- Objawy mogą też się nasilać na skutek ciągłego „samozarażania”

Do najczęstszych objawów należą:

- świąd odbytu (szczególnie w porach nocnych)
- stan zapalny okolic odbytu wywołany nocnym drapaniem
- moczenie nocne
- nadmierna pobudliwość
- bezsenność i ogólne zmęczenie/osłabienie

!!! U dziewcząt i kobiet owsiki mogą wywołać świąd i zapalenie sromu oraz pochwy



JAK SKUTECZNIE MYĆ RĘCE?



Źródło: Główny Inspektorat Sanitarny



Jak walczyć z Owsicą ?

Leczenie owsicy **nie jest** skomplikowane 😊

Polega głównie na przyjmowaniu odpowiednich leków.

Warunkiem skutecznego leczenia jest także zachowanie wysokiego poziomu higieny osobistej oraz utrzymywanie czystości pomieszczeń.

Należy podkreślić, że **jeśli owsiki stwierdzono u dziecka, wówczas cała rodzina powinna zostać poddana terapii farmakologicznej**, aby uniknąć wzajemnego zarażania się.

Najważniejsze zasady to:

zachowywać rygorystyczną **higienę osobistą** – bardzo często myć ręce, obciąć paznokcie na krótko

często **zmieniać bieliznę** osobistą (szczególnie po nocy)

często **zmieniać pościel**

to co można należy **wyprać w 90°C** (tylko taka temperatura niszczy jaja owsików)

utrzymanie **czystości w łazience** i pomieszczeniach sanitarno-higienicznych

dbanie o **czystość foteli, kanap, dywanów**, itp.

mycie zabawek

zmiana ręczników (początkowo najlepiej codziennie)

pomocniczo w trakcie leczenia owsicy ważna jest odpowiednia dieta: należy ograniczyć słodczy, zwiększyć ilość błonnika w diecie (znajdziemy go w warzywach, owocach, pełnoziarnistym pieczywie i kaszach), co ułatwi pozbycie się owsików z jelit.

Nieleczona Owsica ...

może wywoływać wiele komplikacji, do których zalicza się:

- problemy z koncentracją, co może skutkować problemami z nauką i zapamiętywaniem;
- zaburzenia snu,
- zapalenie jelita grubego,
- zapalenie wyrostka robaczkowego,
- zapalenie skóry (wywołane ciągłym drapaniem okolic odbytu),
- utratę masy ciała,
- u dziewczynek – zapalenie żeńskich narządów płciowych.

Warto wiedzieć !!!

- W temperaturze pokojowej owsiki mogą zarażać do 3 tygodni
- Pojedyncze larwy owsików trudno zauważyć, ale kiedy rozmnożą się nadmiernie, w kale dziecka wyraźnie widać żwawo ruszające się, białe, jednocentymetrowe „niteczki”
- Zgodnie z Ustawą z dnia 5 grudnia 2008r. o zapobieganiu oraz zwalczaniu zakażeń i chorób zakaźnych u owsica nie podlega zgłaszaniu do Państwowego Powiatowego Inspektora Sanitarnego



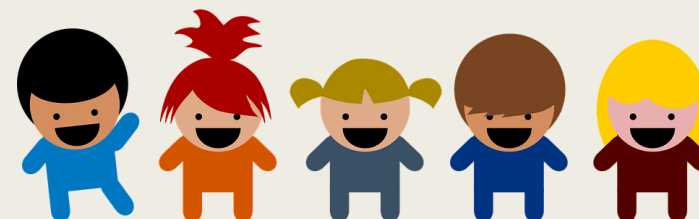
Gdy dziecko ma owsiki

Gdy zauważysz owsiki u swojego dziecka poinformuj o tym Dyrektora przedszkola/szkoły, do której uczęszcza.

Dzięki temu będą mogły zostać podjęte odpowiednie kroki, takie jak:

- dodatkowe sprzątanie,
- pranie dywanów,
- oddanie innym rodzicom pościeli do prania.

To wszystko pomoże zapobiec rozprzestrzenianiu się choroby.





Co powinna zrobić szkoła / przedszkole gdy pojawi się owsica?

Jako, że owsica jest chorobą mocno związaną z higieną, aby zapobiegać rozprzestrzenianiu się owsicy w placówkach oświatowych powinno się podejmować następujące kroki:

- pilnować, aby dzieci przestrzegały higieny osobistej, szczególnie mycia rąk – zawsze po zabawie, przed posiłkami, po powrocie z podwórka, po skorzystaniu w toalety
- pilnować czystości toalet i pomieszczeń sanitarnych, uzupełniać mydło w dozownikach, w przedszkolach, jeśli używane są nakładki na toalety powinny być one dedykowane jednemu dziecku, podpisane i odpowiednio przechowywane (nie jedna na drugiej)
- w placówkach powinno się wprowadzić wzmożony reżim sanitarny – dodatkowe sprzątanie, dezynfekcja (!)
- wszystkie pluszaki, poduszki, koce, które znajdują się w klasach, świetlicy powinny zostać schowane (zlikwidowane)

W przedszkolach, gdzie dzieci leżakują:

- przestrzegać zasad prawidłowego przechowywania pościeli, koczków, poduszek – każda pościel powinna być ułożona osobno i nie dotykać innych
- podpisywać leżaczki i pilnować, aby każde dziecko leżało tylko na swoim
- pilnować, aby leżaczki były odpowiednio przechowywane (np. jeśli stoją w pokoju zabaw, powinny być przykryte specjalnym pokrowcem)
- wprowadzić dodatkową dezynfekcję leżaczków (specjalnym preparatem do dezynfekcji)
- oddać wszystkie pościelenie rodzicom do prania (z zaznaczeniem, że powinno się je wyprać w 90°C!)



Co powinien zrobić rodzic?

Zgodnie z zasadami prawidłowego leczenia owsicy należy:

- Pilnować, aby dziecko miało krótko obcięte paznokcie
- Pilnować częstej zmiany bielizny, szczególnie po nocy
- Często zmieniać pościel
- Często zmieniać ręczniki
- Pościel, bieliznę, kocyki, ręczniki prać w 90°C
- Czyścić zabawki, fotele, dywany
- Pilnować, aby dziecko myło często ręce
- Pilnować, aby dziecko nie brało rąk do buzi

Zadbać, aby leczeniem objąć wszystkich domowników!



Owsica

choroba pasożytnicza
wywołana owsikami



Drogi zakażenia:

- bezpośredni kontakt z osobą chorą
- kontakt z powierzchnią, miejscem czy przedmiotem skażonym przez osobę chorą

Najczęstsze objawy:

- świąd odbytu, nasilający się w godzinach wieczornych
- zaczerwieniona skóra w okolicach odbytu
- zgrzytanie zębami
- utrata apetytu
- anemia
- ból głowy
- osłabienie
- nudności, bóle w jamie brzusznej
- podkrążone oczy
- zaburzenia snu

Ważne! Przypominajmy dzieciom o częstym myciu rąk.





Dziękujemy za uwagę