

Zagadnienia problemowe w procedurze ocen oddziaływania na środowisko – case study

Katarzyna Walczak - Mrówczyńska

*Zespół ds. analiz przyrodniczych w ocenach oddziaływania
na środowisko*

Departament Ocen Oddziaływania na Środowisko



ROLA RAPORTU OOŚ ORZECZNICTWO SĄDÓW

Wyrok WSA w Krakowie z dnia 21.12.2010 r., II SA/Kr 1195/10

Raport o oddziaływaniu przedsięwzięcia na środowisko **jest jednym z najważniejszych elementów postępowania OOŚ.**

...

O ile zatem inne materiały zgromadzone w sprawie, zwłaszcza wykazane dowody np. inny raport, opinia biegłego, nie przeczą ustaleniom raportu, nie podważają jego wniosków lub założeń wyjściowych, co oczywiście podlega ocenie organu administracyjnego (tak jak w przypadku każdego dowodu), to pozostaje on wiarygodnym dowodem.

ROLA RAPORTU OOŚ ORZECZNICTWO SĄDÓW

Wyrok NSA, sygn. II OSK 2319/10

Zdaniem Sądu kluczowe znaczenie odgrywa **raport o oddziaływaniu przedsięwzięcia na środowisko**. Dokument ten (wraz z późniejszymi uzupełnieniami i wyjaśnieniami) **stanowi dowód w sprawie**, zgodnie z treścią art. 75 § 1 kpa, przy czym obowiązek jego sporządzenia i przedłożenia przez inwestora wynika z przepisów prawa materialnego. **Dowód ten nie stanowi szczególnego środka dowodowego**, jak te o których mowa w art. 76 czy 84 kpa, **nie korzysta więc formalnie z domniemania prawdziwości, gdy chodzi o wyrażone w nim tezy czy stwierdzone fakty. Podlega natomiast ocenie na zasadach ogólnych** (art. 80 kpa).



ROLA RAPORTU OOŚ ORZECZNICTWO SĄDÓW

Wyrok WSA w Łodzi z 29.01.2009 r., II SA/Łd 732/08

W postępowaniu dotyczącym oddziaływania na środowisko planowanego przedsięwzięcia **waga dokumentu, jakim jest raport, jest niebagatelna**, jako że stanowi on podstawowy dokument, na którym opiera się organ wydając decyzję rozstrzygającą o istocie sprawy.

Tym samym raport winien być rzetelny, spójny oraz wolny od niejasności i nieścisłości.

Zaprobowanie przez organ raportu zawierającego którąkolwiek z wymienionych wad i niepodjęcie próby wyeliminowania wadliwości, stanowi **naruszenie przepisów postępowania w stopniu znacznym, mogącym mieć wpływ na treść rozstrzygnięcia.**



ZAKRES RAPORTU OOŚ (art. 66 ustawy OOŚ)

- informacje o przedsięwzięciu
- opis środowiska, w tym środowiska przyrodniczego
- opis skutków przy niepodejmowaniu przedsięwzięcia
- analiza wariantowa
- omówienie oddziaływania wariantów na środowisko
- propozycja działań minimalizujących, kompensujących, wraz z analizą ich skuteczności
- propozycja monitoringu
- streszczenie w języku niespecjalistycznym informacji zawartych w raporcie, w odniesieniu do każdego elementu raportu;

Analiza oddziaływania na etapach realizacji, eksploatacji lub użytkowania oraz likwidacji przedsięwzięcia!

BŁĘDY W RAPORCIE OOŚ

Błędy formalne:

- brak elementów raportu ooś, o których mowa w art. 66 ustawy ooś
- niewłaściwie określony zakres przedsięwzięcia
- niewłaściwy sposób kwalifikacji przedsięwzięcia
- dzielenie przedsięwzięcia
- niewłaściwe etapowanie przedsięwzięcia

Błędy merytoryczne :

- braki metodyczne i merytoryczne dokumentacji
- nieprecyzyjność i ogólnikowość zapisów w raporcie ooś
- nieweryfikowalność zapisów w raporcie ooś
- niewykonalność zaproponowanych w raporcie ooś działań

NIEPRAWIDŁOWOŚCI PRZY OPISIE ŚRODOWISKA

„Faunę obszaru opracowania tworzą pospolite i niezagrożone gatunki zwierząt. Spośród ssaków zaobserwowano pospolite gatunki chronione takie jak jeź europejski. Na terenach otwartych spotkać można zająca szaraka oraz mysz polną. W miejscach gdzie trasa przecina istniejące ciek wodne, ciek bez nazwy i rowy melioracyjne występują pojedyncze popularne gatunki płazów chronionych – żaba trawna, żaba wodna i ropucha szara.”

(raport ooś)



AKTUALNOŚĆ I WIARYGODNOŚĆ DANYCH W RAPORCIE OOŚ

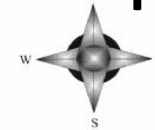
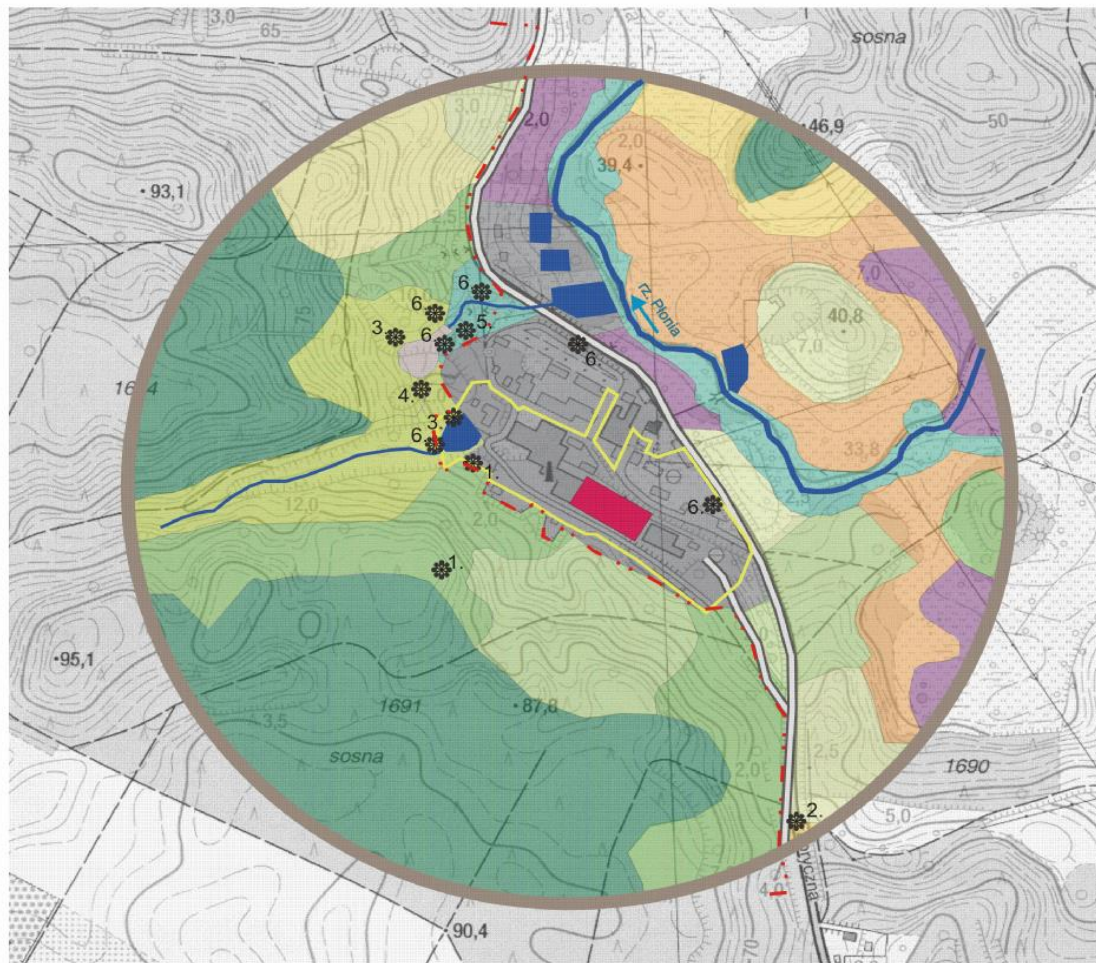
Podstawowym problemem w przypadku oceny oddziaływania przedsięwzięcia na obszary Natura 2000 jest brak rzetelnego rozpoznania stanu środowiska przyrodniczej w rejonie inwestycji – brak inwentaryzacji przyrodniczej. Autorzy raportu bazują na dotychczasowych niepełnych materiałach oraz danych literaturowych - w odniesieniu do niektórych gatunków są to dane sprzed wielu lat, np. dla pogrzybnicy z 1991 r. (18 lat), dla pozostałych gatunków głównie z 2004 r. (5 lat), dla czerwończyka nieparka w raporcie nie podano źródeł informacji o występowaniu.

(wezwanie)

W latach 80. XX w. w okolicach jeziora występował żółw błotny i gniewosz plamisty. (...) Rezerwat zasiedla bardzo bogaty zestaw gatunków kręgowców. Według informacji zawartych w archiwalnym opracowaniu (...), w latach 1961-1963 na tym terenie występowały jako lęgowe m.in. takie gatunki jak: myszołów (1-2 pary lęgowe), krogulec (1), kobuz (1), (...).

(raport ooś)

DOBRY OPIS ŚRODOWISKA (przedstawienie na mapie)



OBJAŚNIENIA:

-  - granice Spółki HaCon
-  - projektowana hala
-  - teren zabudowany
-  - grąd środkowoeuropejski Galio-Carpinetum (kod 9170)
-  - kwaśna buczyna Luzulo pilosae-Fagetum (kod 9110)
-  - łąg olszowo-jesionowyc Fraxino - Alnetum
-  - bór mieszany Quercu roboris - Pinetum
-  - monokultura Quercus rubra
-  - monokultura Pinus sylvestris
-  - monokultura Pseudotsuga manziesii
-  - źródłisko Montio-Cardaminetea
-  - szuwar trzcinowy Phragmitetum australis
-  - łąka wilgotna i mokra Calthion palustris
-  - łąka świeża Arrhenatherion elatioris (kod 6510)
-  - granice projektowanego rezerwatu Wilcze Jary
-  - droga utwardzona

-  - stanowiska roślin chronionych
- 1 - cis pospolity *Taxus baccata*
- 2 - paprotka zwyczajna *Polypodium vulgare*
- 3 - przyłuszczka pospolita *Hepatica nobilis*
- 4 - śnieżyczka przebiśnieg *Galanthus nivalis*
- 5 - barwinek pospolity *Vinca minor*
- 6 - bluszcz pospolity *Hedera helix*



Siedliska przyrodnicze i gatunki chronione w otoczeniu inwestycji



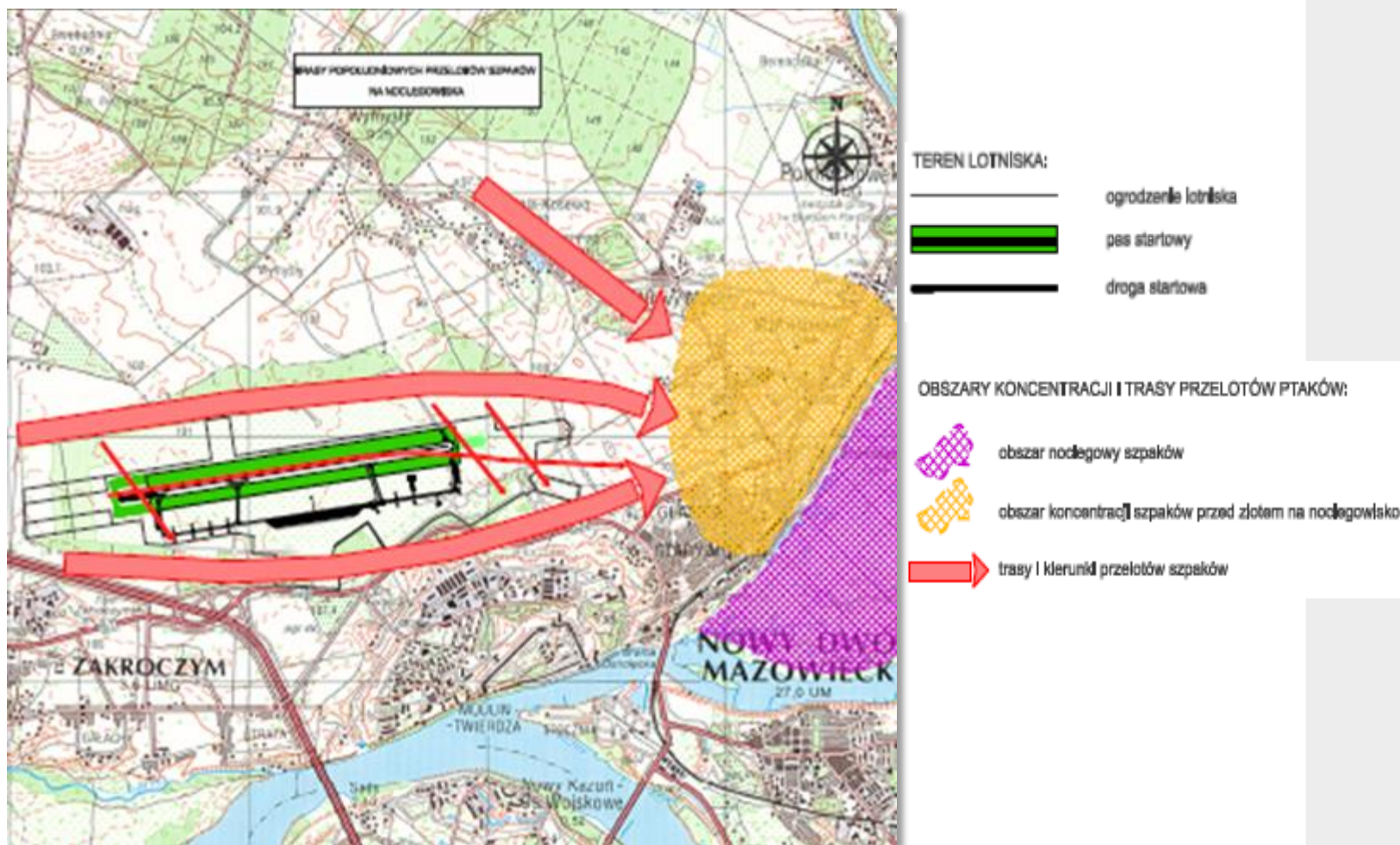
ANEKS DO RAPORTU OCENY ODDZIAŁYWANIA
NA ŚRODOWISKO dla „HaCon” Spółka z o.o.
ul. Fabryczna 6, 74-320 Barlinek

Projekt C006 - 2007

Załącznik 3.

W przypadku inwestycji punktowej zazwyczaj wystarczające jest wykonanie badań w promieniu kilkuset m od planowanych obiektów. Istotne jest także zaprezentowanie zebranych informacji, tak by umożliwić zapoznanie się z wynikami osobom weryfikującym raport.

Budowa portu lotniczego w Modlinie



W tym przypadku z uwagi na charakter inwestycji (lotnisko) i możliwość kolizji z ptakami dla dokonania oceny oddziaływania, także w kontekście bezpieczeństwa lotów, konieczne były bardziej szczegółowe badania obejmujące trasy przelotów ptaków w rejonie lotniska.



ANALIZA WARIANTOWA

Ustalenie, czy istnieją **racjonalne** rozwiązania alternatywne:

- alternatywy proponowane przez wykonawcę
- alternatywy proponowane przez kompetentne władze
- alternatywy proponowane przez inne zainteresowane strony (np. organizacje pozarządowe)

Może to być np. wariantowanie lokalizacji lub przebiegu, skali lub wielkości przedsięwzięcia, metod budowy, technik eksploatacji, itp.

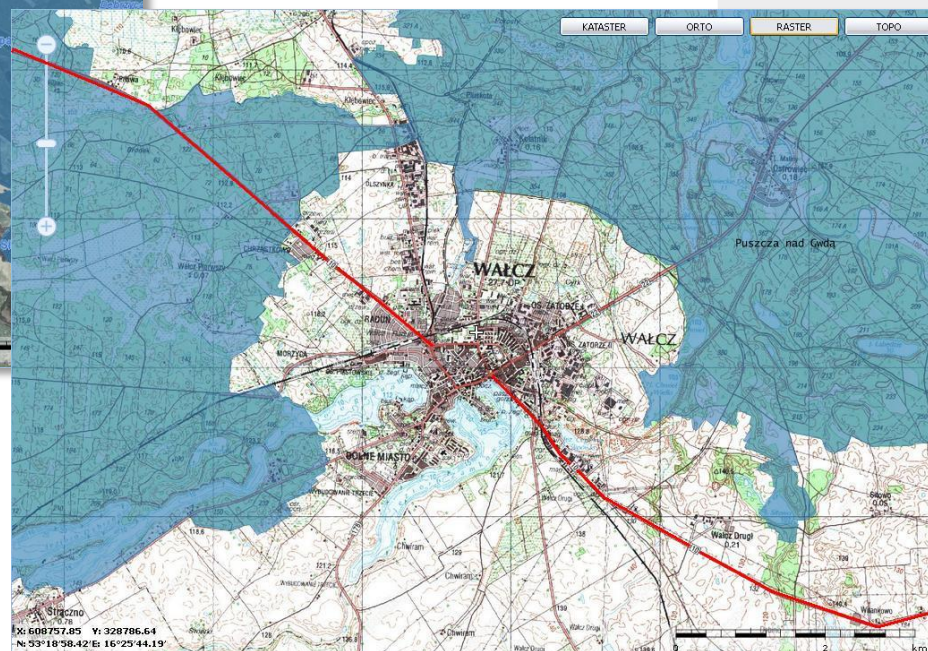
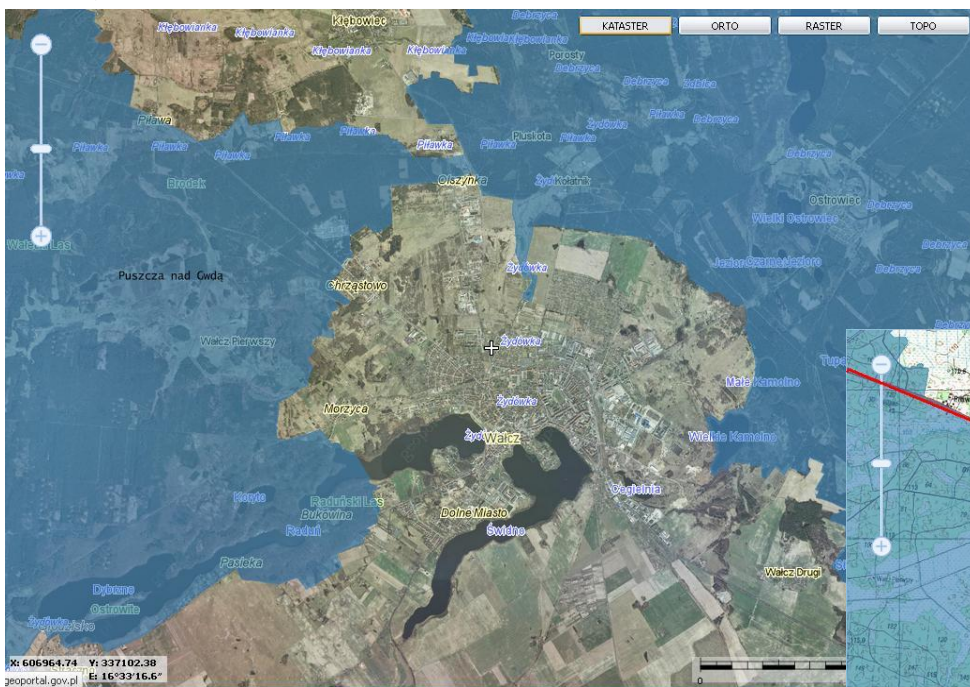
Kryteria ekonomiczne nie mogą być postrzegane jako nadrzędne nad kryteriami ekologicznymi (ale wariant musi być racjonalny, także pod względem finansowym).

Ocena alternatyw, w tym ustalenie ich braku

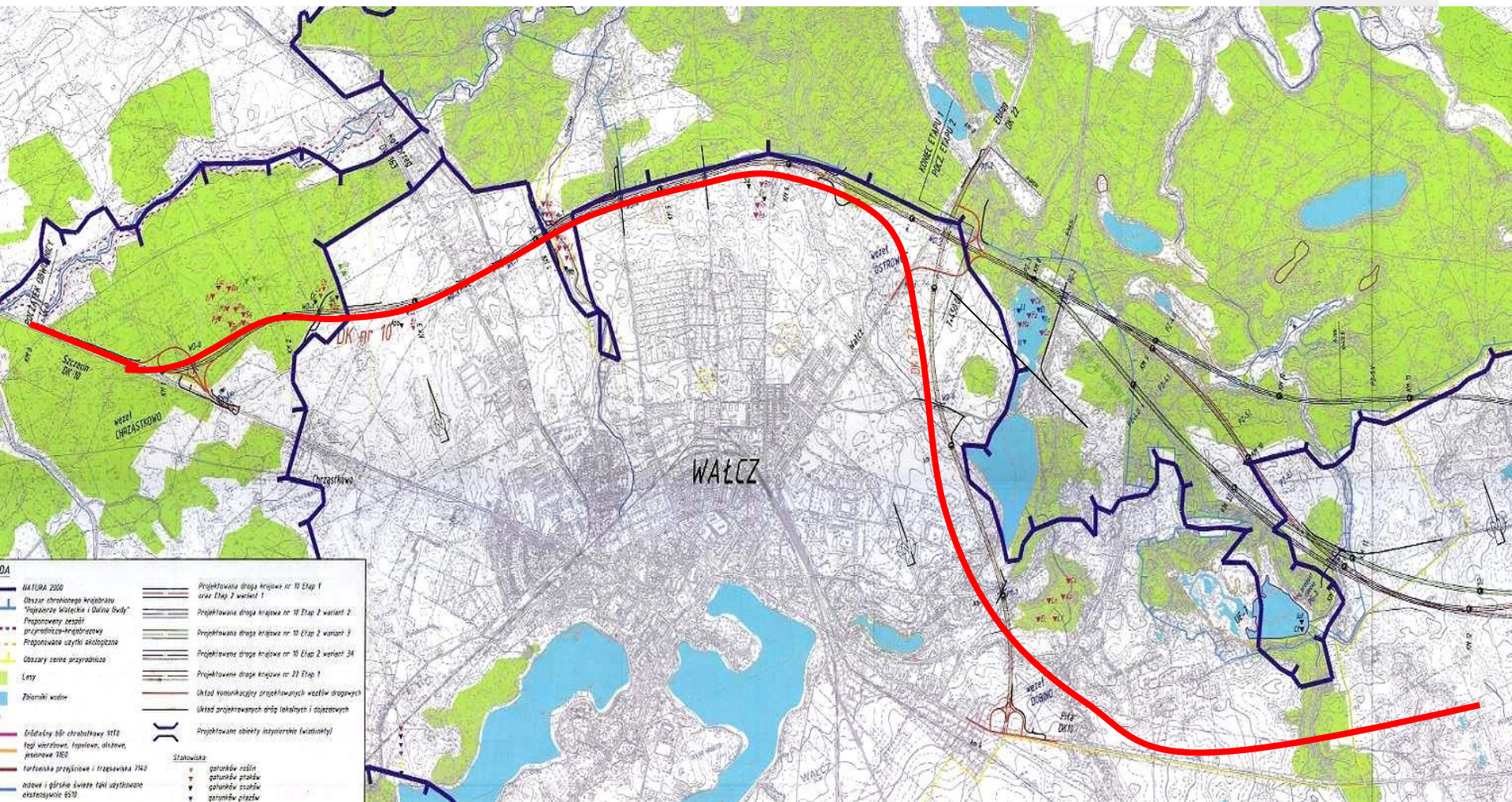
– to **obowiązek kompetentnych władz, a nie inwestora.**

Budowa obwodnicy miasta Wałcz w ciągu drogi krajowej nr 10

Obszar specjalnej ochrony ptaków Puszcza nad Gdą (PLB200002) na trasie projektu



Budowa obwodnicy miasta Wałcz w ciągu drogi krajowej nr 10



MINIMALIZACJA A KOMPENSACJA

Działania minimalizujące

- zależne od oddziaływań wynikających z projektu,
- ograniczają/eliminują oddziaływanie,
- stanowią integralną część przedsięwzięcia,
- wpływają na sposób realizacji przedsięwzięcia.

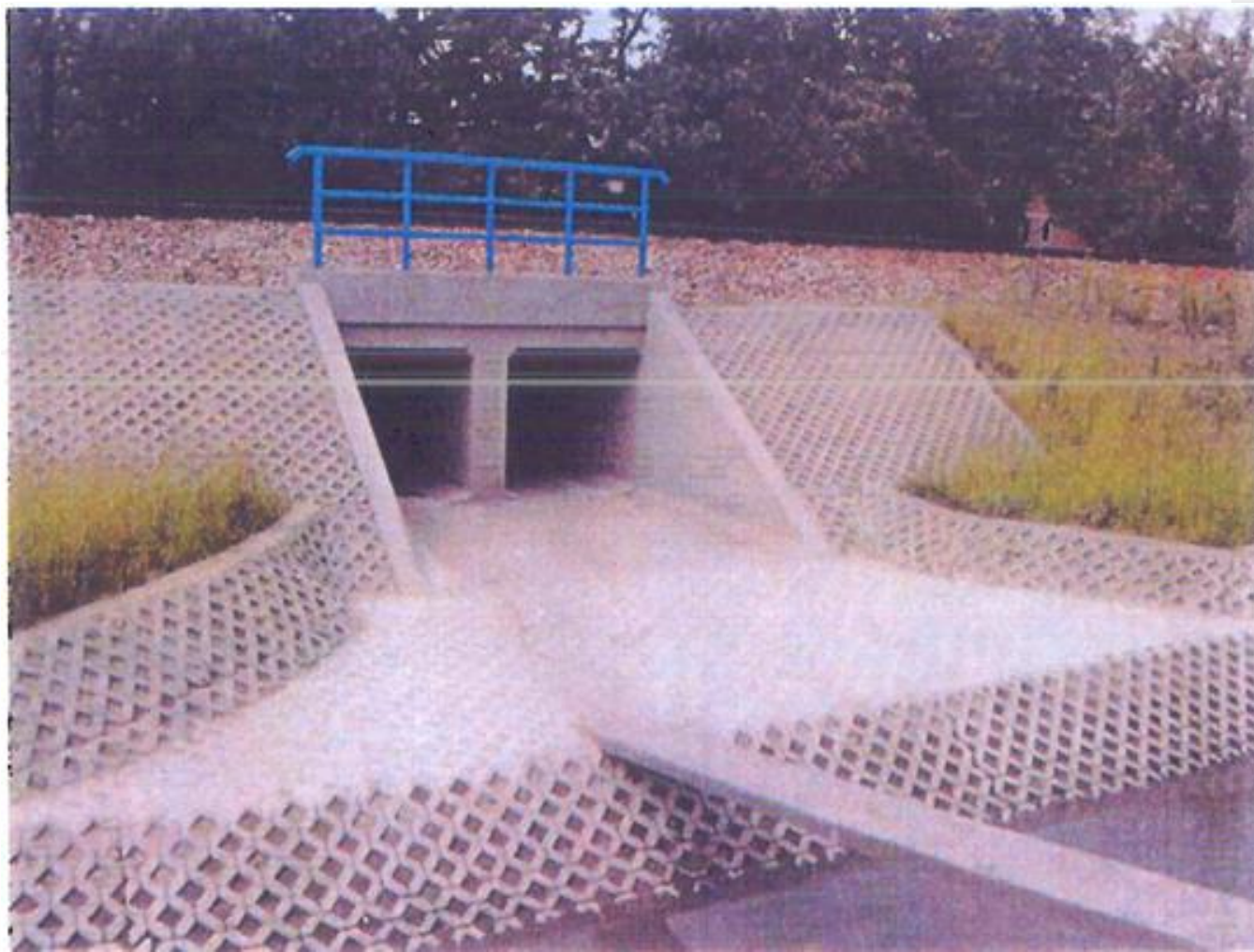
Działania kompensujące

- nie ograniczają oddziaływania,
- mają swój sens nawet jeśli dane przedsięwzięcie nie byłoby realizowane,
- wykonana przed terminem realizacji działań negatywnych dopuszczonych w projekcie – **poprzedza zaistnienie strat.**

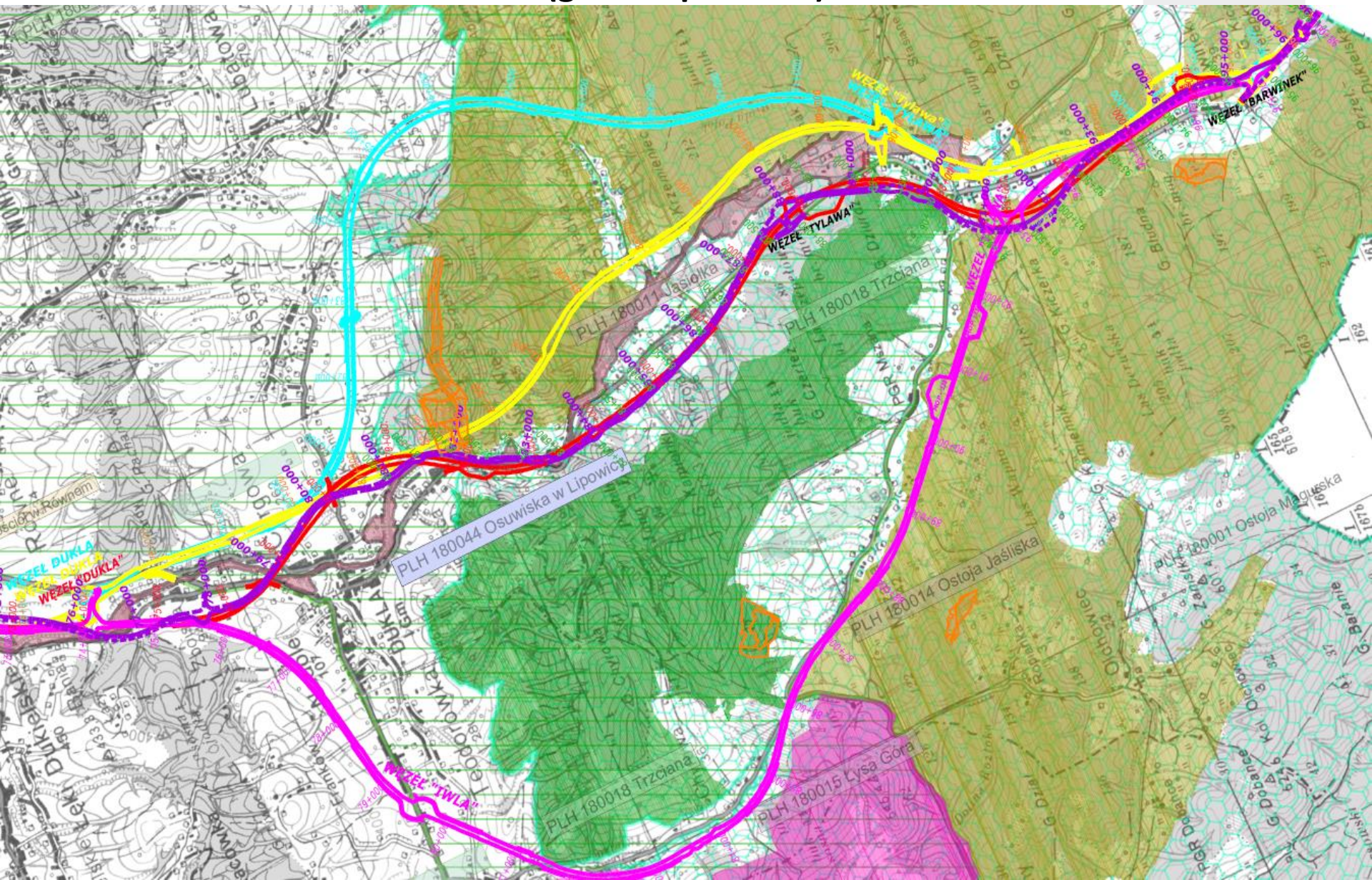
**WSPÓLNE:
POTRZEBA DZIAŁAŃ WYNIKA Z OCENY**



Działanie minimalizujące ?



Droga ekspresowa S19 Kuźnica – Barwinek na odc. Kielanówka – Barwinek (granica państwa)

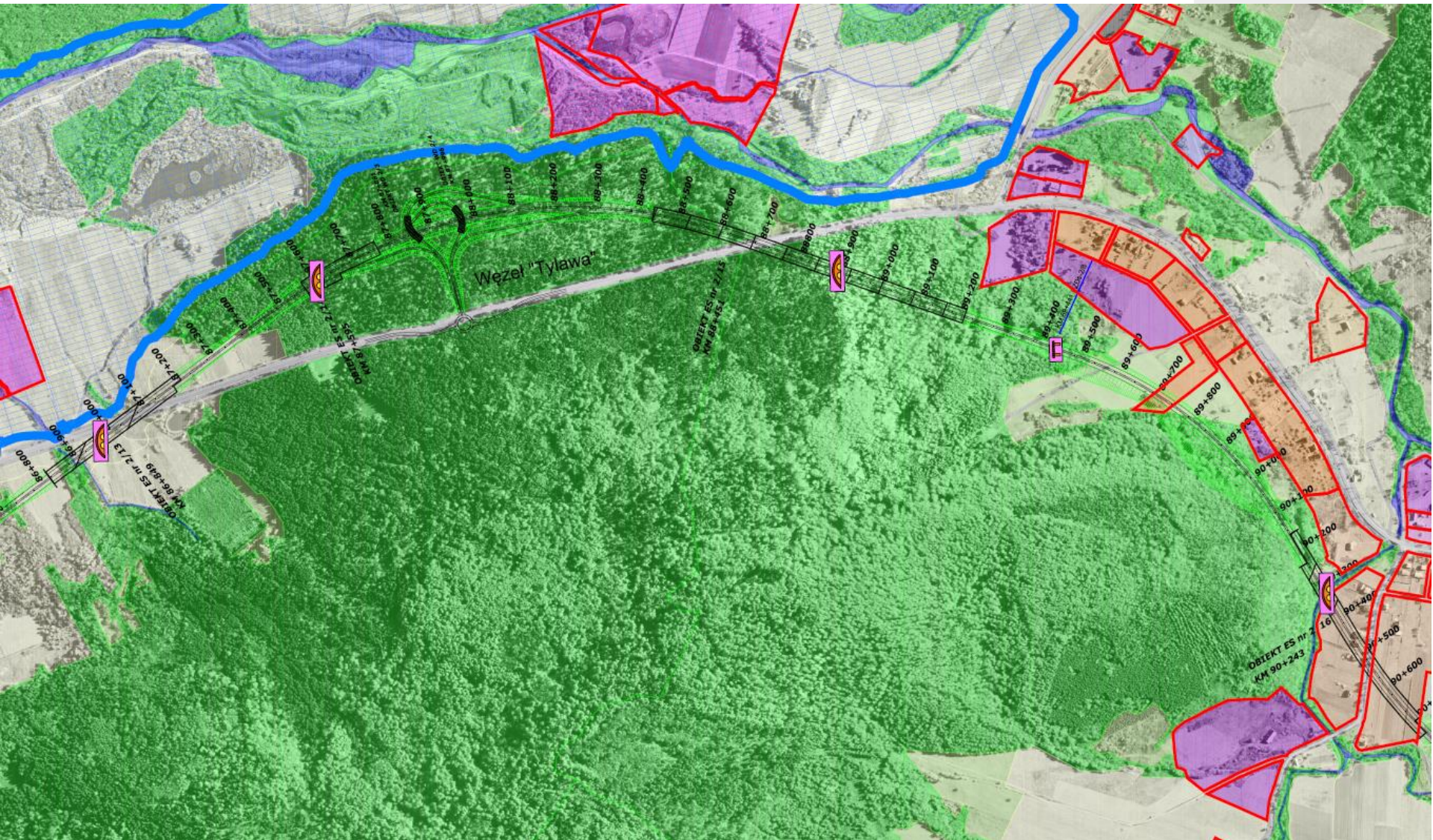


Droga ekspresowa S19 Kuźnica – Barwinek na odc. Kielanówka – Barwinek (granica państwa)

Obszary Natura 2000: Ostoja Jaśliska PLH180014 i Trzciana PLH180018

Znaczące oddziaływanie:

- Na odcinku 17,5 km wariantu inwestycyjnego, w granicach karpackiego korytarza migracyjnego, zaprojektowano trzy węzły drogowe (Dukla, Tylawa, Barwinek) – jedyną funkcją węzłów jest połączenie drogi z istniejącą DK9 i MOP II Tylawa (na powierzchni 4,5 ha w granicach obszaru Natura 2000 Ostoja Jaśliska).
- Oddziaływanie na drożność korytarza migracyjnego (m.in. wilka, rysia, niedźwiedzia), poprzez: przecięcie trasy migracji, zajętość chronionych siedlisk i siedlisk gatunków, emisję oddziaływań (oświetlenie, hałas, zanieczyszczenia), ograniczenie funkcjonalności sąsiednich przejść dla zwierząt.



Droga ekspresowa S19 Kuźnica – Barwinek na odc. Kielanówka – Barwinek (granica państwa)

Wezwanie

Z uwagi na możliwe znaczące negatywne oddziaływanie na gatunki priorytetowe oraz spójność i integralność sieci obszarów Natura 2000 należy:

- rozważyć rezygnację z węzła Tylawa, bądź zmianę jego lokalizacji i przeniesienie poza wskazany kompleks leśny;
- rozważyć rezygnację, bądź zmianę lokalizacji MOP II Tylawa;
- w zależności od wybranego rozwiązania, przedstawić adekwatne działania minimalizujące oddziaływanie projektowanej drogi na karpacki korytarz migracyjny.

Droga ekspresowa S19 Kuźnica – Barwinek na odc. Kielanówka – Barwinek (granica państwa)

Odpowiedź Inwestora:

- Rezygnacja z węzła Tylawa – co jest równoznaczne z rezygnacją z pasów włączania i wyłączania, łącznic, ronda, przełożenia istniejące DK9, oświetlenia drogi.
- Rezygnacja z budowy MOP II Tylawa.
- W miejscu likwidowanego węzła Tylawa lokalizacja przejścia dolnego dla dużych zwierząt o parametrach: $h \geq 5$ m, długość przęsła (rozstaw podpór) 15 m.
- Udostępnienie dla zwierząt estakad zlokalizowanych w kotlinach, w kompleksie leśnym, o długości 504 m i 1000m.

Łączna długość zaplanowanych w obrębie korytarza karpackiego przejść dla dużych zwierząt stanowi 34% całkowitej długości odcinka drogi przebiegającego wzdłuż korytarza.

Kompensacja przyrodnicza

- ma charakter długofalowy,
- należy ją wdrażać przed wystąpieniem szkody powstałej na skutek realizacji przedsięwzięcia.



Budowa mostu na Wiśle k. Kwidzyna (woj. pomorskie)

Obszar Natura 2000:

„Dolina Dolnej Wisły” (PLB040003)

Znaczące oddziaływanie:

Oddziaływanie akustyczne (hałas) na lęgowe kolonie rybitwy rzecznej i rybitwy białoczelnej.

Utrata miejsc lęgowych może dotyczyć ok. 12 % populacji rybitwy rzecznej i ok. 17% dla rybitwy białoczelnej.



Ocena oddziaływania na obszar Natura 2000 – budowa mostu na Wiśle k. Kwidzyna (woj. pomorskie)

KOMPENSACJA PRZYRODNICZA

Zakotwiczenie na rzece Wiśle, w odległości około 2,5 km na północ od miejsca planowanego przedsięwzięcia 2 barki o wym. 30-40 m długości i 6-7 m szerokości

Wypełnione piaskiem lub żwirem i zakotwiczone w miarę możliwości na środku rzeki lub w oddaleniu co najmniej 70 m od brzegu Wisły.



Fot. A. Moś, RDOŚ w Gdańsku

Budowa mostu przez rzekę Wisłę koło Kwidzyna wraz z dojazdami w ciągu drogi krajowej nr 90



Monitoring kontrolny wykazał lęgi rybitwy rzecznej (350 osobników w szczycie sezonu lęgowego), rybitwy białoczelnej oraz śmieszki.



Budowa mostu przez rzekę Wisłę koło Kwidzyna wraz z dojazdami w ciągu drogi krajowej nr 90



Fot. Environmental monitoring report (Cygnus)



Dziękuję za uwagę



katarzyna.walczak-mrowczynska@gdos.gov.pl



GENERALNA
DYREKCJA
OCHRONY
ŚRODOWISKA