

Plan działań Ministerstwa Infrastruktury w zakresie zapewnienia dostępności

na lata 2024 -2026

wraz z analizą stanu zapewnienia dostępności osobom ze szczególnymi potrzebami

budynków Ministerstwa

w ramach realizacji postanowień ustawy z dnia 19 lipca 2019 r.

o zapewnianiu dostępności osobom ze szczególnymi potrzebami

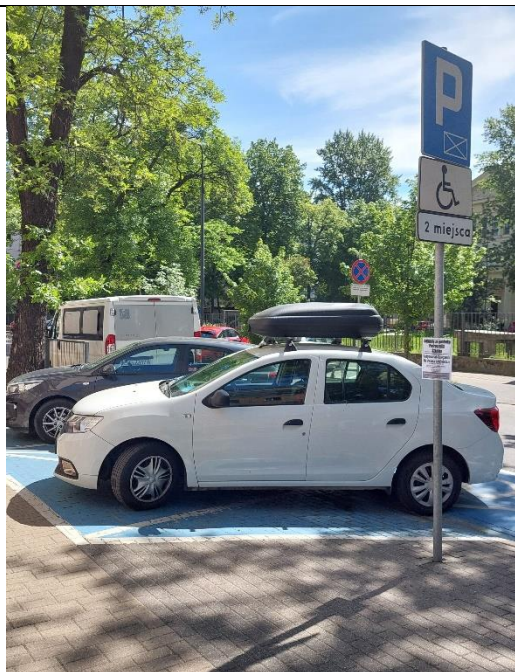
Analiza stanu zapewnienia dostępności

<p>Obiekt przyjazny użytkownikowi – łatwość dostania się do budynku</p>	<p>Siedziba główna Ministerstwa Infrastruktury przy ul. Chałubińskiego 4/6 w Warszawie:</p> <p>Budynek A przy ul. Chałubińskiego 4 w Warszawie jest wpisany do rejestru zabytków nieruchomych pod numerem A-758, decyzją z 1 lipca 1965 r.</p> <ul style="list-style-type: none">• Składa się z kompleksu budynków A, B i C, z dwoma wejściami głównymi, po jednym w Budynku A i Budynku B. W obrębie drzwi wejściowych, w odległości zapewniającej swobodny dostęp, ustawione są kwietniki. Za drzwiami wejściowymi nie ma przeszkód.• Przed wejściami do budynku A oraz budynku B pojawiają się kwietniki ozdobne rozlokowane po obu stronach drzwi, które mogą ograniczać swobodne wejście – zwłaszcza osób poruszających się na wózkach. Dodatkowo kwietnik po prawej stronie drzwi wejściowych B blokuje swobodny wyjazd z pochylni prowadzącej do budynku• Drzwi wejściowe do części „A” budynku nie są oznaczone kontrastowymi pasami, co może utrudniać orientację dla osób z niepełnosprawnościami wzroku (brak możliwości oznaczenia kontrastowymi pasami ze względu na zabytkowy charakter budynku) –• Dojazd jest możliwy własnym środkiem transportu lub publiczną komunikacją zbiorową (tramwajem, autobusem) - przystanek „Koszykowa”. Przystanki tramwajowe w obu kierunkach znajdują się w odległości 30 – 100 m od siedziby Ministerstwa, natomiast przystanki autobusowe w obu kierunkach znajdują się w odległości 100 – 150 m. Przystanki spełniają wymogi dostępności dla osób ze szczególnymi potrzebami.• Przed wejściami głównymi w linii chodnika znajdują się publiczne płatne miejsca parkingowe, w tym odpowiednio oznakowane zgodnie z wymogami miejsca dostępne dla osób z niepełnosprawnościami z bezpośrednim dostępem do chodnika. Dwa miejsca parkingowe dostępne dla osób z niepełnosprawnościami znajdują się na parkingu publicznym 30m od skrzyżowania ul. Chałubińskiego z ul. Hożą przebiegającą między budynkami A i B. Dodatkowo na terenie Ministerstwa znajduje się parking wewnętrzny z kontrolą dostępu dla pracowników i gości.
--	--

- | | |
|--|--|
| | <ul style="list-style-type: none">• Dojście do kompleksu budynków Ministerstwa jest zapewnione poprzez chodniki wolne od przeszkód. Ich minimalna szerokość wynosi 180 cm i nie posiadają różnic w wysokości większych niż 2 cm. Przy przejściach dla pieszych znajdują się pola uwagi w kolorze żółtym o strukturze odmiennej od podłoża chodnika, zastosowano miejscowe obniżenie wysokości chodnika na szerokości co najmniej 90 cm przy przejściach dla pieszych. Chodniki są w dobrym stanie technicznym, bez nierówności i ubytków w strukturze.• Dojście do budynku A jest przez wejście główne z poziomu chodnika. Przed wejściem znajduje się wycieraczka „systemowa” zabudowana w powierzchni na równi z posadzką nie powodująca utrudnień w przemieszczaniu się osobom z ograniczeniami.• Dojście do budynku B jest przez wejście główne po kilkunastostopniowych schodach zewnętrznych lub po pochylni zewnętrznej. Stopnie schodów zewnętrznych (pierwszy i ostatni) oraz pochylnia zewnętrzna posiadają kontrastowe oznaczenie ostrzegawcze.• Dojście do budynku C jest możliwe poprzez przejścia wewnętrzne z budynków A i B.• Kancelaria Główna Ministerstwa zlokalizowana przy wejściu głównym w budynku A przystosowana jest do obsługi interesantów poruszających się na wózku inwalidzkim, posiada blat o obniżonej wysokości.• Na stronie internetowej Ministerstwa zamieszczone są informacje dotyczące dostępności urzędu, w tym w szczególności informacje o możliwości dojazdu, lokalizacji miejsc parkingowych, informacji o sposobach przemieszczania się po terenie Ministerstwa, dostępnych sposobach komunikacji itd. |
|--|--|

Adres strony internetowej <https://www.gov.pl/web/infrastruktura/dostepnosc-dla-osob-z-niepelnosprawnoscia>





Siedziba Ministerstwa Infrastruktury przy ul. Nowy Świat 6/12:

- Ministerstwo Infrastruktury wynajmuje powierzchnie biurowe w budynku Centrum Bankowo-Finansowego (dalej CBF), który jest wpisany do rejestru zabytków nieruchomości decyzją nr 1289/2009 z 16 listopada 2009 r.
- Dojazd jest możliwy własnym środkiem transportu lub publiczną komunikacją zbiorową (tramwajem, autobusem) - przystanek „Muzeum Narodowe”. Przystanki tramwajowe w obu kierunkach znajdują się w odległości 50 – 150 m od budynku CBF, natomiast przystanki autobusowe w obu kierunkach znajdują się w odległości 30 – 150 m. Przystanki spełniają wymogi dostępności dla osób ze szczególnymi potrzebami.
- Wejścia główne do budynku CBF znajdują się od strony dziedzińca, do którego dojście jest możliwe przejściami od ulic Nowy Świat i Aleje Jerozolimskie. W obrębie drzwi wejściowych, zarówno przed, jak i za nimi nie ma przeszkód.
- Przed budynkiem w linii chodnika oraz wzdłuż ulicy wewnętrznej dojazdowej do budynku znajdują się publiczne płatne miejsca parkingowe, w tym odpowiednio oznakowane, zgodnie z wymogami, miejsca dostępne dla osób z niepełnosprawnościami z bezpośrednim dostępem do chodnika. Dodatkowo pod budynkiem CBF znajduje się parking/garaż z kontrolą dostępu, z którego możliwy jest dostęp dla osób poruszających się na wózku inwalidzkim z użyciem mobilnej pochylni obsługiwanej przez pracownika ochrony budynku.
- Dojście do budynku CBF jest zapewnione poprzez chodniki lub podjazdy o różnej szerokości i wysokości. Na chodnikach i podjazdach znajdują się oznakowane przeszkody m.in. słupki drogowe, słupy kontroli dostępu. Przy przejściach dla pieszych znajdują się pola uwagi w kolorze żółtym o strukturze odmiennej od podłoża chodnika, zastosowano miejscowe obniżenie wysokości chodnika na szerokości co najmniej 90 cm. Chodniki są w dobrym stanie technicznym.
- Dojście do pomieszczeń zajmowanych przez Ministerstwo jest możliwe przez hole i ciągi komunikacyjne wspólne. Przy wejściu głównym znajduje się recepcja główna, której pracownicy udzielają niezbędnych informacji i pomocy lub asysty.



Zapewnienie wolnych od barier poziomych i pionowych przestrzeni komunikacyjnych budynków

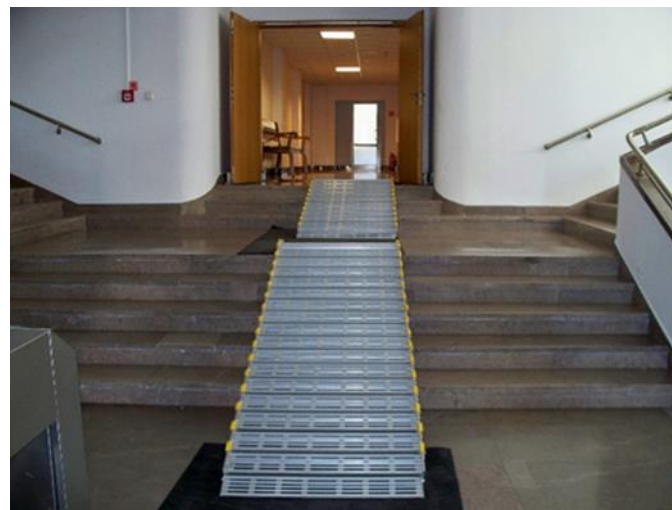
Siedziba główna Ministerstwa Infrastruktury przy ul. Chałubińskiego 4/6 w Warszawie:

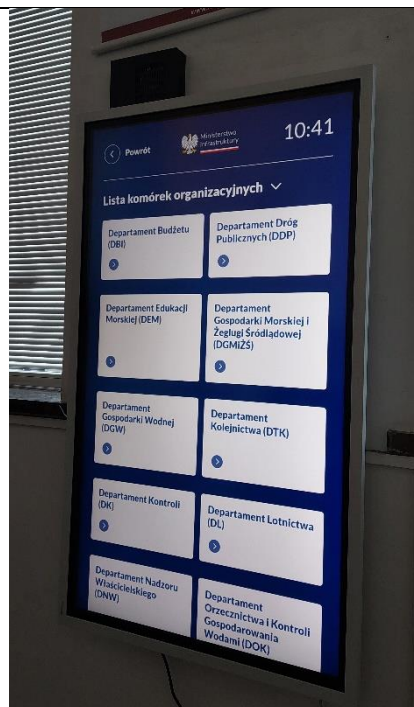
- Położenie drzwi wejściowych, ich kształt i wymiary umożliwiają dogodne warunki ruchu wszystkim użytkownikom. Zapewniono dostateczną przestrzeń manewrową dla wózka (o wymiarach co najmniej 1,5 x 1,5 m) poza polem otwierania się drzwi. Drzwi wejściowe do budynku A nie posiadają oznaczeń kontrastowych z uwagi na ograniczenia w możliwości dostosowania do wymogów ze względu na zabytkowy charakter budynku.
- Przy drzwiach wejściowych w budynku A znajduje się dotykowa tablica informacyjna Ministerstwa Infrastruktury.
- W kompleksie budynków A, B i C zapewniono dostępność do większości pomieszczeń (poza technicznymi). Przemieszczanie się jest możliwe z użyciem wind oraz mobilnych pochylni schodowych. Dodatkowo w budynku A na parterze zainstalowana jest elektryczna platforma schodowa umożliwiająca dostęp do recepcji głównej.
- Szerokości drzwi i ciągów komunikacyjnych są dostosowane do potrzeb osób z niepełnosprawnościami.

- Na terenie urzędu nie jest możliwe zastosowanie obustronnych poręczy na wszystkich wewnętrznych ciągach komunikacyjnych schodowych z powodu ograniczeń związanych z zabytkowym charakterem budynków oraz koniecznością zachowania wymaganych przepisami prawa minimalnych szerokości dróg ewakuacyjnych.
- Oznaczenie schodów wewnętrznych nie jest jednolite oraz brakuje przed ich początkiem oraz końcem, w odległości 50 cm od schodów, faktury ostrzegawczej o szerokości 40-60 cm (w celu podniesienia dostępności dla osób z niepełnosprawnością wzroku/słabowidzących). Obecne oznaczenia (w wybranych fragmentach) nie spełniają wymogów określonych w standardach i różnią się od siebie wielkością i sposobem położenia. Jeden z pasków położony jest pod „noskiem” schodka, tym samym może nie być odpowiednio widoczny. Nakładki kątowe odbarwiały i niszczyły posadzkę schodów. Obecne rozwiązanie przyjęto za zgodą konserwatora zabytków i uznano, że spełnia wymogi dostępności.
- Drzwi wewnętrzne szklane, przeszklenia i inne elementy przezroczyste są odpowiednio oznakowane. Z uwagi na konieczność zachowania zabytkowego charakteru budynku A nie jest możliwy montaż oznakowania kontrastowego wokół drzwi wejściowych oraz umieszczenie kontrastowego cokołu na drzwiach wewnętrznych.

Rekomendacje sformułowane w ramach przeprowadzonych działań doradczych realizowanych w ramach projektu „Współpraca na rzecz dostępności – szkolenia dla koordynatorów” współfinansowanego przez Unię Europejską ze środków EFS.

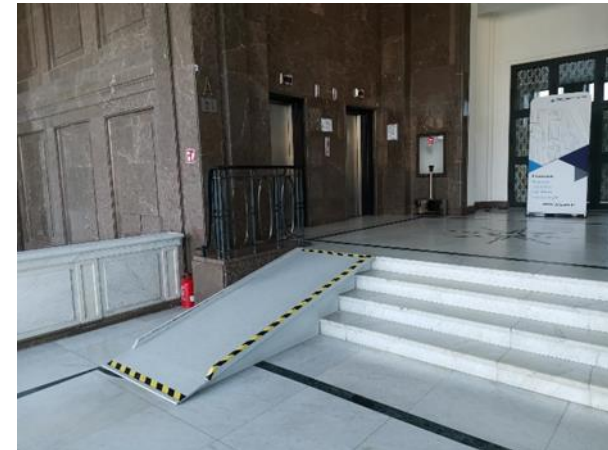
- Korytarze wewnątrz poszczególnych budynków są dość długie i nie pojawiają się w nich miejsca odpoczynku. Na dłuższych odcinkach, rekomenduje się, aby w miarę możliwości finansowych i technicznych zastosowano miejsca odpoczynku, takie jak ławki.
- Tabliczki informacyjne znajdujące się na drzwiach nie są jednolite i nie są dostosowane pod względem rozmiaru oraz wielkość czcionki do potrzeb osób słabowidzących i niewidzących.





Siedziba Ministerstwa Infrastruktury przy ul. Nowy Świat 6/12:

- Wjazd na teren siedziby Ministerstwa przy ul. Nowy Świat 6/12 znajdującej się w budynku Centrum Bankowo-Finansowym dla podjazdu osoby niepełnosprawnej na dziedziniec umożliwiony jest od strony Alei Jerozolimskich, jak również poprzez dostęp z poziomu garażu do klatki D przy użyciu demontowalnej pochylni w asyście pracownika ochrony CBF.
- Zapewniono dostępność do pomieszczeń zajmowanych przez pracowników Ministerstwa. Przemieszczanie się jest możliwe z użyciem wind oraz mobilnych pochylni schodowych.
- W klatce A na poziomie -1 znajduje się ogólnodostępna toaleta dla osób niepełnosprawnych, do której prowadzą windy od klatki A lub specjalna winda dla wózków (obsługiwana przez pracowników ochrony CBF).



Instalacja urządzeń lub zastosowanie środków technicznych i rozwiązań architektonicznych w budynku, które umożliwiają dostęp do wszystkich pomieszczeń, z wyłączeniem pomieszczeń technicznych

Siedziba główna Ministerstwa Infrastruktury przy ul. Chałubińskiego 4/6 w Warszawie:

- W budynkach A, B i C znajdują się oznakowane dźwigi osobowe przystosowane do przewozu osób niepełnosprawnych. W windy wyposażone są w panele sterujące i przywołania z przyciskami oznaczonymi również alfabetem Braille'a oraz sygnał dźwiękowy. Przycisk "Zero" na panelu sterującym w windach jest oznaczony w sposób wyróżniający się kolorystycznie i dotykowo od pozostałych.
- Przemieszczanie się po schodach jest możliwe przy pomocy mobilnych pochylni schodowych oraz na parterze w budynku A z użyciem zainstalowanej elektrycznej platformy schodowej (obecnie w procedurze wymiany urządzenia).
- Toalety dla niepełnosprawnych z dostępem dla osób poruszających się na wózku inwalidzkim znajdują się w bezpośrednim sąsiedztwie pomieszczeń ogólnodostępnych lub takich, w których odbywają się spotkania z udziałem gości i interesantów. Toalety wyposażone są w alarmowy system przyzywoy. Z uwagi na zabytkowy charakter budynków nie jest możliwe utworzenie toalet dla

osób niepełnosprawnych na każdym piętrze. Ministerstwo sukcesywnie podejmuje kroki w celu stworzenia i dostosowania pomieszczeń socjalnych do potrzeb osób z niepełnosprawnościami.

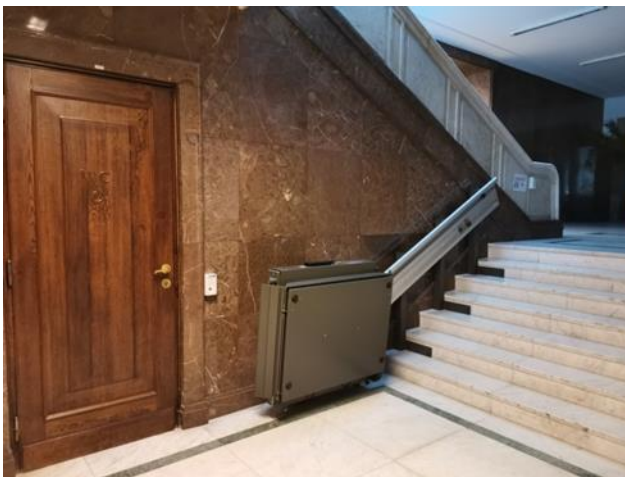
- Pracownicy Ministerstwa pozostają w dyspozycji osób ze szczególnymi potrzebami, udzielając niezbędnej pomocy i asysty podczas pobytu na terenie urzędu.



Siedziba Ministerstwa Infrastruktury przy ul. Nowy Świat 6/12:

- Kancelaria Ministerstwa przy Nowym Świecie jest wyposażona w pętlę indukcyjną.
- W budynku nie ma oznaczeń w alfabecie Braille'a ani oznaczeń kontrastowych lub w druku powiększonym dla osób niewidomych i słabowidzących.
- Osobom niesłyszącym oraz osobom, które mają trudności w komunikowaniu się i które potrzebują w związku z tym wsparcia w kontaktach, Ministerstwo umożliwia skorzystanie przy załatwianiu spraw z pomocy tłumacza języka migowego lub tłumacza przewodnika.

- Dla dostępu osób niepełnosprawnych w wejściach B i C zamontowane zostały drzwi umożliwiające swobodne wejście i dotarcie na wybrane piętro windami.
- Przy wejściu „C” znajduje się winda przystosowana do przewozu wózków inwalidzkich.
- Panele sterujące wind wyposażone są w przyciski z numerami pięter oznaczonymi alfabetem Braille'a.



Siedziba główna Ministerstwa Infrastruktury przy ul. Chałubińskiego 4/6 w Warszawie:

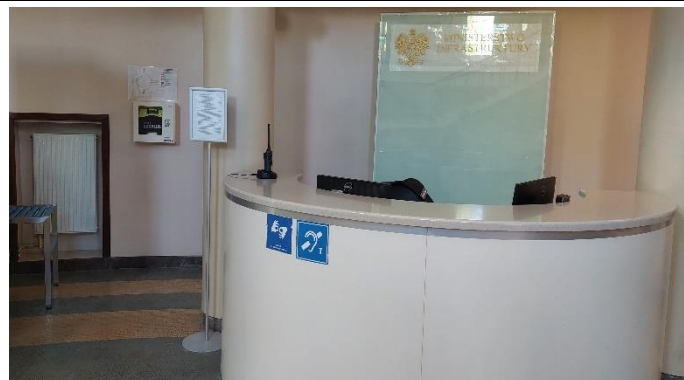
- W holu przy wejściu głównym w budynku A oraz w budynku B znajdują się recepcje, których pracownicy udzielają niezbędnych informacji oraz asysty osobom ze szczególnymi potrzebami.
- W holu przy wejściu głównym w budynku A znajduje się dotykowa tablica informacyjna.
- Oznaczenie pięter w formie tabliczek jest widoczne dla osób korzystających ze schodów i wind.
- Poszczególne elementy stanowiące ułatwienia dla osób z niepełnosprawnościami oraz pomieszczenia, w których takie ułatwienia istnieją, zostały oznakowane odpowiednimi piktogramami.

Rekomendacje sformułowane w ramach przeprowadzonych działań doradczych realizowanych w ramach projektu „Współpraca na rzecz dostępności – szkolenia dla koordynatorów” współfinansowanego przez Unię Europejską ze środków EFS

- Urząd powinien zapewnić informacje na temat rozkładu pomieszczeń w budynku w sposób wizualny, dotykowy lub głosowy. W budynku nie ma czytelnej tablicy informacyjnej zawierającej powyższe informacje, ułożonej w strefie wejścia do budynku.

Zapewnienie informacji na temat rozkładu pomieszczeń w budynku, co najmniej w sposób wizualny i dotykowy lub głosowy





Siedziba Ministerstwa Infrastruktury przy ul. Nowy Świat 6/12:

- W holu przy wejściu głównym znajduje się recepcja, której pracownicy udzielają niezbędnych informacji oraz asysty osobom ze szczególnymi potrzebami.
- Oznaczenie pięter w formie tabliczek jest widoczne dla osób korzystających ze schodów i wind.
- Poszczególne elementy stanowiące ułatwienia dla osób z niepełnosprawnościami oraz pomieszczenia, w których takie ułatwienia istnieją, zostały oznakowane odpowiednimi piktogramami.

Zapewnienie osobom ze szczególnymi potrzebami możliwości ewakuacji lub ich uratowania w inny sposób

Siedziba główna Ministerstwa Infrastruktury przy ul. Chałubińskiego 4/6 w Warszawie:

- Budynek wyposażono w dźwiękowy system ostrzegania pożarowego (DSO) słyszalny w całym kompleksie.
- Toalety dla osób z niepełnosprawnościami wyposażone są w alarmowy system przyzywowy, o którego uruchomieniu informacja przekazywana jest do pracowników ochrony.
- W urzędzie obowiązuje Instrukcja bezpieczeństwa pożarowego dla budynków pozostających w trwałym zarządzie Ministerstwa, w której określono zasady ewakuacji osób z niepełnosprawnościami i tryb postępowania w sytuacjach awaryjnych.
- W budynkach A, B i C na najwyższych kondygnacjach klatek schodowych znajdują się krzesła do ewakuacji osób niepełnosprawnych, po 1 sztuce dla każdego ciągu schodów.

Zapewnienie wstępu do budynku osobie korzystającej z psa asystującego, o którym mowa w art. 2 pkt 11 ustawy z dnia 27 sierpnia 1997 r. o rehabilitacji

Siedziba główna Ministerstwa Infrastruktury przy ul. Chałubińskiego 4/6 w Warszawie

Siedziba Ministerstwa Infrastruktury przy ul. Nowy Świat 6/12

Na teren Ministerstwa możliwe jest wejście osoby z psem asystującym lub psem przewodnikiem.

<p>zawodowej i społecznej oraz zatrudnianiu osób niepełnosprawnych (Dz. U. z 2020 r. poz. 426, 568 i 875)</p>	
<p>Dostępność stron cyfrowych i aplikacji mobilnych</p>	<ul style="list-style-type: none"> • Na stronie https://www.gov.pl/web/infrastruktura/kontakt-osob-z-niepelnosprawnosciami-z-ministerstwem-infrastruktury został wskazany numer telefonu umożliwiający osobie z niepełnosprawnością wykorzystanie wiadomości SMS i MMS w kontaktach z Instytucją. • Kontakt z Ministerstwem zapewniony jest poprzez liczne skrzynki email w MI oraz za pomocą wskazanego numeru telefonu. • Na stronie https://www.gov.pl/web/infrastruktura/kontakt-osob-z-niepelnosprawnosciami-z-ministerstwem-infrastruktury został wskazany komunikator „wideotłumacz” zapewniający kontakt wizualny z Ministerstwem oraz zdalny dostęp do usługi tłumaczenia na polski język migowy przez Internet. • Możliwy również kontakt bezpośredni w siedzibie Ministerstwa - aplikacja „wideotłumacz” jest dostępna na urządzeniu mobilnym w siedzibie MI przy Chałubińskiego. Aplikacja Wideotłumacz umożliwia kontakt z osobą głuchą przy pomocy tłumacza języka migowego – połączenie audiowizualne. • Dostępność cyfrowa treści opublikowanych na stronie internetowej MI – nieliczne dokumenty oraz pliki są niedostępne cyfrowo (udostępnione na portalu przed wejściem w życie ustawy o dostępności cyfrowej stron internetowych i aplikacji mobilnych podmiotów publicznych). Podejmowane są działania w celu doprowadzenia do dostępności cyfrowej. • Na stronie https://www.gov.pl/web/infrastruktura/deklaracja-dostepnosci-ministerstwa-infrastruktury została zamieszczona Deklaracja dostępności serwisu internetowego.
<p>Obsługa z wykorzystaniem środków wspierających komunikowanie się, o których mowa w art. 3 pkt 5 ustawy z dnia 19 sierpnia 2011 r. o języku migowym i innych środkach komunikowania się (Dz. U. z 2017 r. poz. 1824), lub przez wykorzystanie zdalnego dostępu online do usługi tłumacza przez strony internetowe i aplikacje instalacja urządzeń lub</p>	<ul style="list-style-type: none"> • W Ministerstwie została wprowadzona procedura na wypadek zaistnienia potrzeby udostępnienia osobie z niepełnosprawnością informacji lub dokumentacji, będącej w posiadaniu Ministerstwa lub kontaktu bezpośredniego z osobą z niepełnosprawnością. <ol style="list-style-type: none"> 1. W przypadku konieczności zapewnienia przekazania informacji w alfabecie Braille’a właściwa komórka organizacyjna Ministerstwa występuje do Departamentu Kontroli. Departament Kontroli w miarę posiadanych przez Ministerstwo możliwości, umożliwia przekazanie informacji za pomocą alfabetu Braille’a. (zlecenie wykonania podmiotowi zewnętrznemu) również w zakresie informacji o konsultacjach społecznych w tematach ważnych dla osób z niepełnosprawnościami. 2. W przypadku konieczności zapewnienia przekazania informacji w druku powiększonym właściwa komórka organizacyjna Ministerstwa występuje do Departamentu Kontroli, który umożliwi przekazanie informacji w druku powiększonym. 3. W przypadku konieczności zapewnienia przekazania informacji za pomocą wideotłumacza, właściwa komórka organizacyjna Ministerstwa występuje do Departamentu Kontroli, który umożliwi przekazanie informacji za pomocą usługi wideotłumacza (więcej na temat usługi https://www.gov.pl/web/infrastruktura/kontakt-w-jezyku-migowym) lub zleci przygotowanie informacji w szczególności w postaci nagrania audio, w polskim języku migowym.

<p>innych środków technicznych do obsługi osób słabosłyszących, w szczególności pętli indukcyjnych, systemów FM lub urządzeń opartych o inne technologie, których celem jest wspomaganie słyszenia</p>	<p>4. W przypadku konieczności zapewnienia przekazania informacji w postaci tekstu łatwego do czytania, właściwa komórka organizacyjna Ministerstwa występuje do Departamentu Kontroli, który na podstawie przekazanych przez komórkę organizacyjną informacji umożliwi przekazanie informacji w postaci tekstu łatwego do czytania.</p> <ul style="list-style-type: none"> • W urzędzie zapewniona jest możliwość udziału w wydarzeniach również osoby korzystające z aparatów słuchowych. W przypadku informacji o planowanym udziale w konferencji osób niedosłyszących, na podstawie umowy z firmą zewnętrzną instalowany jest system konferencyjnej pętli indukcyjnej. • W punktach recepcyjnych przy głównych wejściach do budynków Ministerstwa znajdują się recepcyjne pętle indukcyjne. Dodatkowo w widocznych miejscach zamontowano odpowiednie oznakowanie informujące o tych urządzeniach oraz o możliwości komunikacji z pomocą tłumacza języka migowego. • Brak możliwości instalacji pętli indukcyjnej w Kancelarii Głównej Ministerstwa z uwagi na zbyt wysoki poziom zakłóceń. • Istnieje możliwość kontaktu z pracownikiem wybranej komórki organizacyjnej za pośrednictwem telefonu wewnętrznego dostępnego po prawej stronie od wejścia do budynku lub załatwienia sprawy przy specjalnie dostosowanym okienku podawczym z obniżonym blatem.
<p>Zapewnienie, na wniosek osoby ze szczególnymi potrzebami, komunikacji z podmiotem publicznym w formie określonej w tym wniosku</p>	<p>Zgodnie z procedurą wskazaną powyżej.</p>
<p>Zapewnienie na stronie internetowej danego podmiotu informacji o zakresie jego działalności – w postaci elektronicznego pliku zawierającego tekst odczytywalny maszynowo, nagrania treści w polskim języku migowym oraz informacji w tekście łatwym do czytania</p>	<p>Na stronie internetowej urzędu https://www.gov.pl/web/infrastruktura/dostepnosc-dla-osob-z-niepelnosprawnoscia jest zamieszczona czytelna i jasna informacja o zakresie działalności Ministerstwa w:</p> <ul style="list-style-type: none"> • w pliku PJM (Polskim Języku Migowym) https://www.gov.pl/web/infrastruktura/informacja-o-zakresie-dzialalnosci-ministerstwa-infrastruktury-w-pliku-pjm • pliku odczytywalnym maszynowo https://www.gov.pl/web/infrastruktura/informacja-o-zakresie-dzialalnosci-ministerstwa-infrastruktury-w-pliku-odczytywalnym-maszynowo • tekście łatwym do czytania i zrozumienia (ETR) https://www.gov.pl/web/infrastruktura/informacja-o-zakresie-dzialalnosci-ministerstwa-infrastruktury-w-tekscie-latwym-do-czytania-i-zrozumienia-etr
<p>Zapewnienie, na wniosek osoby ze szczególnymi</p>	<p>Na stronie internetowej Ministerstwa zamieszczony jest wniosek o zapewnienie dostępności oraz informacja o sposobie i trybie składania żądań w tym zakresie</p>

potrzebami, komunikacji z podmiotem publicznym w formie określonej w tym wniosku	https://www.gov.pl/web/infrastruktura/wniosek-o-zapewnienie-dostepnosci
Zapewnienie warunków dostępności	Określenie sposobu postępowania umożliwiającego osobie z niepełnosprawnością skorzystanie z pomocy wybranej osoby trzeciej w kontaktach z instytucją – w Ministerstwie co do zasady działanie przez osobę trzecią odbywa się na zasadach określonych w przepisach ogólnych, tj. art. 32 KPA (działanie przez pełnomocnika) oraz art. 221 par. 3 KPA (złożenie skargi w interesie innej osoby).
Spotkania z osobami z niepełnosprawnościami	Wprowadzenie w przypadku spraw szczególnie ważnych dla osób z niepełnosprawnościami procedurę konsultacji osobistych -dokumenty i akty prawne tworzone przez resort, które mogą dotyczyć obszaru związanego z osobami z niepełnosprawnościami są i będą konsultowane z organizacjami pozarządowymi działającymi na rzecz ONZ. W przypadku potrzeby kontaktu osobistego Ministerstwo posiada procedurę dotyczącą przyjęć interesantów. Uruchomione zostały również narzędzia wspierające komunikację z osobami z niepełnosprawnościami
Organizacja staży z fundacji znajdź pomoc dla osób z niepełnosprawnościami	W 2024 r. Ministerstwo Infrastruktury wraz z Karkonoskim Sejmikiem Osób Niepełnosprawnych realizować będzie program aktywizacyjny dla osób z niepełnosprawnościami pn. „Stabilne Zatrudnienie – osoby niepełnosprawne w administracji i służbie publicznej” (tzw. Praktykant +). W ramach projektu MI zamierza przyjąć na staż do 10 osób z niepełnosprawnościami na okres trzech miesięcy (czerwiec-sierpień 2024 r.). Do powyższego programu zgłosiło się siedem Departamentów/Biur.
Procedury dostępnościowe	Instrukcja bezpieczeństwa pożarowego dla budynków pozostających w trwałym zarządzie Ministerstwa wskazuje, aby w trakcie akcji ratunkowej roztaczać opiekę nad potrzebującymi pomocy (również dotyczy to osób niepełnosprawnych mogących przebywać w budynku).

Plan działań w zakresie zapewnienia dostępności na lata 2024-2026

Zakres	Działanie	Termin	Komórka wiodąca
Obiekt przyjazny użytkownikowi – łatwość dostania się do budynku	Usunięcie lub ustawienie kwietników ozdobnych przed wejściami do budynków A i B w taki sposób, aby zapewniona została przestrzeń manewrowa dla wózka o wymiarach co najmniej 1,5 x 1,5 m poza polem otwierania się drzwi,	Niezwłocznie	Biuro Administracyjno-Finansowe
Zapewnienie wolnych od barier poziomych i pionowych przestrzeni komunikacyjnych budynków (dodatkowe wytyczne)	Ustawienie na korytarzach ławek do odpoczynku, w miejscach uzgodnionych z pracownikami ochrony przeciwpożarowej.	II-IV kwartał 2024	Biuro Administracyjno-Finansowe
Zapewnienie wolnych od barier poziomych i pionowych przestrzeni komunikacyjnych budynków (dodatkowe wytyczne)	Dodanie przed początkiem oraz końcem schodów wewnętrznych oznakowania w postaci faktur ostrzegawczych dla osób z niepełnosprawnością wzroku.	2024	Biuro Administracyjno-Finansowe
Zapewnienie wolnych od barier poziomych i pionowych przestrzeni komunikacyjnych budynków (dodatkowe wytyczne)	Oznaczenie schodów wewnętrznych w jednolitym systemie, w miarę możliwości i z uwzględnieniem wytycznych konserwatora zabytków. Pas o szerokości 5 cm powinien zostać umieszczony wzdłuż całej krawędzi stopni w poprzek biegu (na powierzchni pionowej i poziomej). Umieszczenie przed początkiem oraz końcem, w odległości 50 cm od schodów faktury ostrzegawczej o szerokości 40-60 cm (w celu podniesienia dostępności dla osób z niepełnosprawnością wzroku/słabowidzących).	2024-2026	Biuro Administracyjno-Finansowe
Zapewnienie informacji na temat rozkładu pomieszczeń w budynku, co najmniej w sposób wizualny i dotykowy lub głosowy	Zapewnienie informacji na temat rozkładu pomieszczeń w budynku w sposób wizualny, dotykowy lub głosowy.	III kwartał 2024	Biuro Administracyjno-Finansowe
Zapewnienie informacji na temat rozkładu pomieszczeń w budynku, co najmniej w sposób wizualny i dotykowy lub głosowy (dodatkowe wytyczne)	Uzupełnienie oraz ujednolicenie graficznej informacji kierunkowej na ciągach komunikacyjnych w urzędzie. Wielkość czcionki oraz rozmiar szyldu/tablicy informacyjnej/znaku dopasować do odległości z jakiej będzie czytany przez użytkowników. Szyld/tablica informacyjna/znak powinien zostać umieszczony na odpowiedniej wysokości, dostosowanej do odległości z jakiej będzie odczytywany. Informacje do odczytywania z daleka powinny być umieszczane na wysokości min. 220 cm. Informacje czytane z bliska należy zlokalizować na	IV kwartał 2024	Biuro Administracyjno-Finansowe

	wysokości pola widzenia (tj. ok 1,4-1,6 m). Rekomenduje się zastosowanie ścieżek dotykowych w postaci wypukłych znaków umieszczanych na posadzce. Dodatkowo rekomenduje się zastosowanie kodów QR jako elementów informacyjnych. Dobrą praktyką jest także umieszczanie informacji w alfabecie Braille'a (np. na poręczach).		
Zapewnienie wolnych od barier poziomych i pionowych przestrzeni komunikacyjnych budynków (dodatkowe wytyczne)	Prawidłowe oznakowanie pomieszczeń w budynkach Ministerstwa z uwzględnieniem rozmiaru i wielkości czcionki oraz kontrastujących oznaczeń.	IV kwartał 2024	Biuro Administracyjno-Finansowe
Procedury dostępnościowe (dodatkowe wytyczne)	Aktualizacja instrukcji bezpieczeństwa pożarowego dla budynków pozostających w trwałym zarządzie Ministerstwa Infrastruktury, w której doprecyzowane będą zasady ewakuacji osób ze szczególnymi potrzebami.	2024	Biuro Zarządzania Kryzysowego
Zapewnienie warunków dostępności	<ul style="list-style-type: none"> • Stosowanie minimalnych wymagań służących zapewnieniu dostępności, w tym uwzględnienie uniwersalnego projektowania w umowach, na realizację zadań publicznych finansowanych z udziałem środków publicznych lub udzielania zamówień publicznych podmiotom innym niż podmioty publiczne. • Konsultowanie z Koordynatorem do spraw dostępności w MI planowanych działań w celu zapewnienia minimalnych wymagań służących zapewnieniu dostępności. 	Zadanie ciągłe	wszystkie komórki organizacyjne
Zatrudnianie osób z niepełnosprawnościami	<ul style="list-style-type: none"> • Prowadzenie działań mających na celu promocję zatrudnienia osób z niepełnosprawnościami (w tym publikacja ogłoszeń o pracę w MI na portalach skierowanych dla osób z niepełnosprawnościami). • Zachęcanie, w ogłoszeniach o prowadzonych naborach, osób z niepełnosprawnościami do aplikowania na wolne stanowiska pracy w MI. • Uelastycznienie i uproszczenie naboru do służby cywilnej poprzez prowadzenie rekrutacji w sposób zdalny. • Dostosowanie stanowiska administracyjno -biurowego na podstawie zaświadczenia lekarskiego wydanego pracownikowi przez lekarza medycyny pracy. 	Zadanie ciągłe	Biuro Dyrektora Generalnego Biuro Administracyjno-Finansowe
Obsługa osób z niepełnosprawnościami	<ul style="list-style-type: none"> • Prowadzenie cyklicznych badań wśród pracowników w zakresie potrzeb szkoleniowych związanych z tematyką osób z niepełnosprawnościami. 	Zadanie ciągłe	Biuro Dyrektora Generalnego

	<ul style="list-style-type: none">• Realizacja szkoleń z różnych wymiarów dostępności dla pracowników Ministerstwa, w tym w zakresie tematyki osób z niepełnosprawnościami.		
--	---	--	--