

Formy ochrony przyrody w Nadleśnictwie Osusznica

Na terenie Nadleśnictwa Osusznica szczególnie cennymi obiektami podlegającymi ochronie prawnej zgodnie z art.6, ust.1, ustawy o ochronie przyrody występują:

1. Rezerwaty przyrody
2. Parki krajobrazowe (otulina)
3. Obszar chronionego krajobrazu
4. Obszary Natura 2000
5. Pomniki przyrody
6. Użytki ekologiczne
7. Strefy ochrony gatunkowej

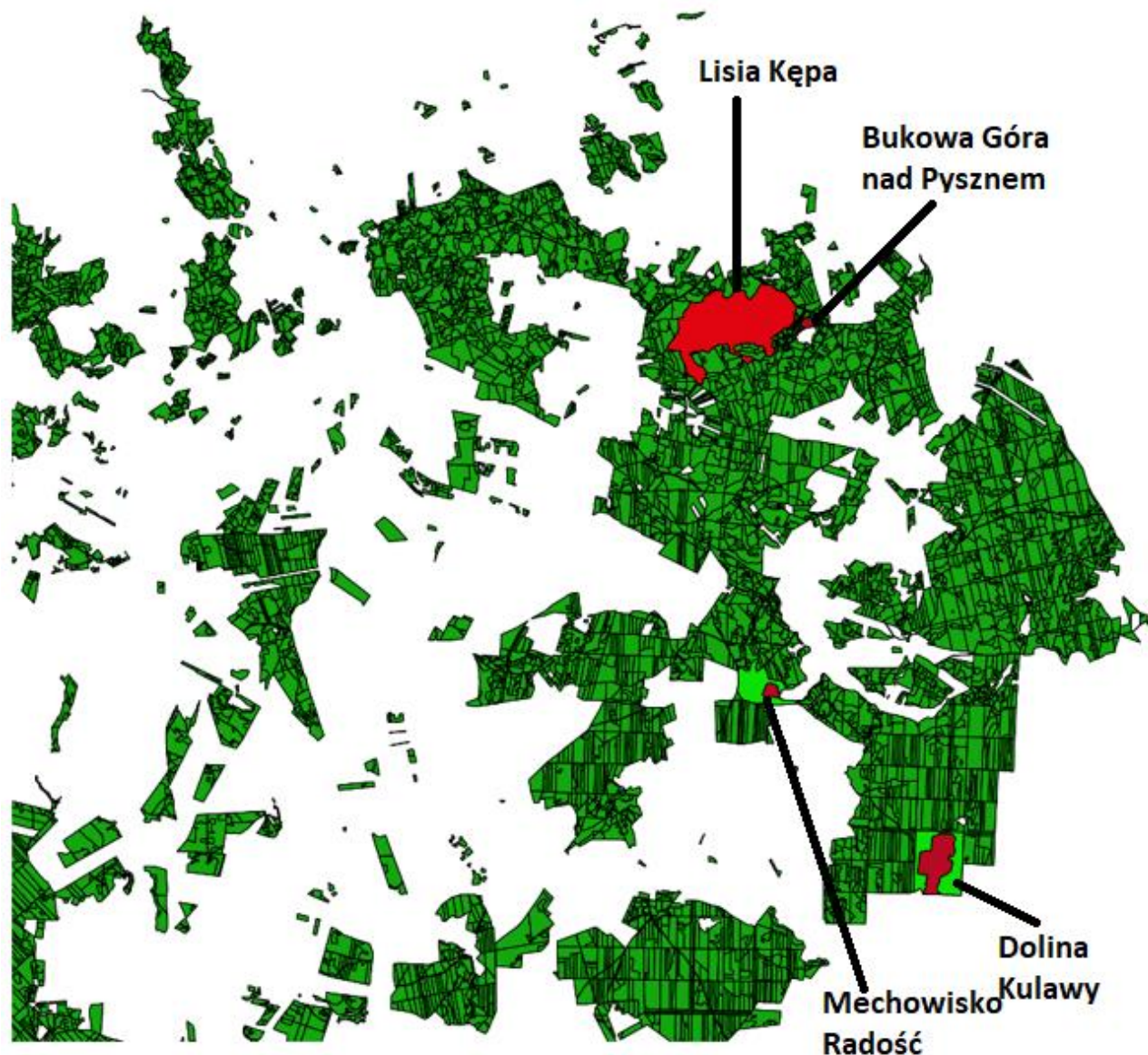
Rezerwaty przyrody

1. Bukowa Góra nad Pysznem :
 - Powierzchnia: 6,27 ha, brak otuliny
 - Akt prawny: Zarządzenie Ministra Leśnictwa i Przemysłu Drzewnego z dnia 12.10.1982 r.
 - Lokalizacja: północna część nadleśnictwa, leśnictwo Bukowa Góra
2. Dolina Kulawy:
 - Powierzchnia : 67,41 ha, otulina – 72,43 ha
 - Akt prawny: zarządzenie nr 14/09 RDOŚ w Gdańsku z dnia 8 lipca 2009 roku
 - Lokalizacja: wschodnia część nadleśnictwa, leśnictwo Modrzejewo
3. Mechowisko radość;
 - Powierzchnia: 9,59 ha, otulina – 39,82 ha
 - Akt prawny: Zarządzenie nr 20/2013 RDOŚ w Gdańsku z dnia 28 czerwca 2013 roku
 - Lokalizacja: centralna część nadleśnictwa, leśnictwo Luboń
4. Lisia Kępa:
 - Powierzchnia: 313,39 ha (grunty obce 2,02 ha), brak otuliny
 - Akt prawny: Zarządzenie RDOŚ w Gdańsku z dnia 15 lipca 2020 roku w sprawie uznania za rezerwat przyrody „Lisia Kępa”

- Lokalizacja: północna część nadleśnictwa, leśnictwo Sierzno

Lokalizacja rezerwatów

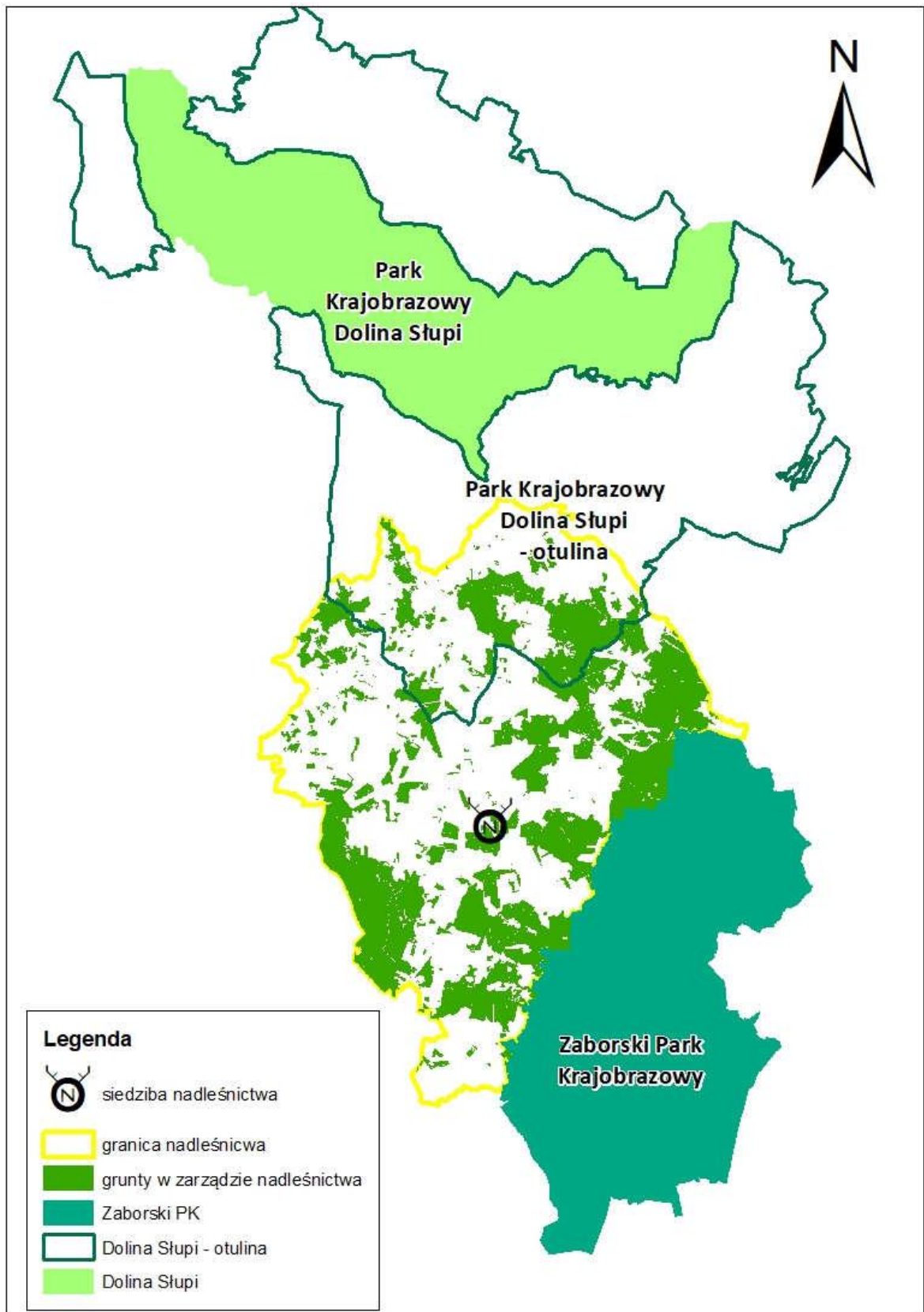




Parki krajobrazowe – otulina

Otulina zlokalizowana jest na obszarach graniczących z parkiem , na terenie powiatu słupskiego (gminy: Słupsk, Damnica, Dębica Kaszubska, Kobylnica) oraz bytowskiego (gminy: Borzytuchom, Bytów, Czarna Dąbrówka, Kołczygłowy, Lipnica, Parchowo, Studzienice, Tuchomie).

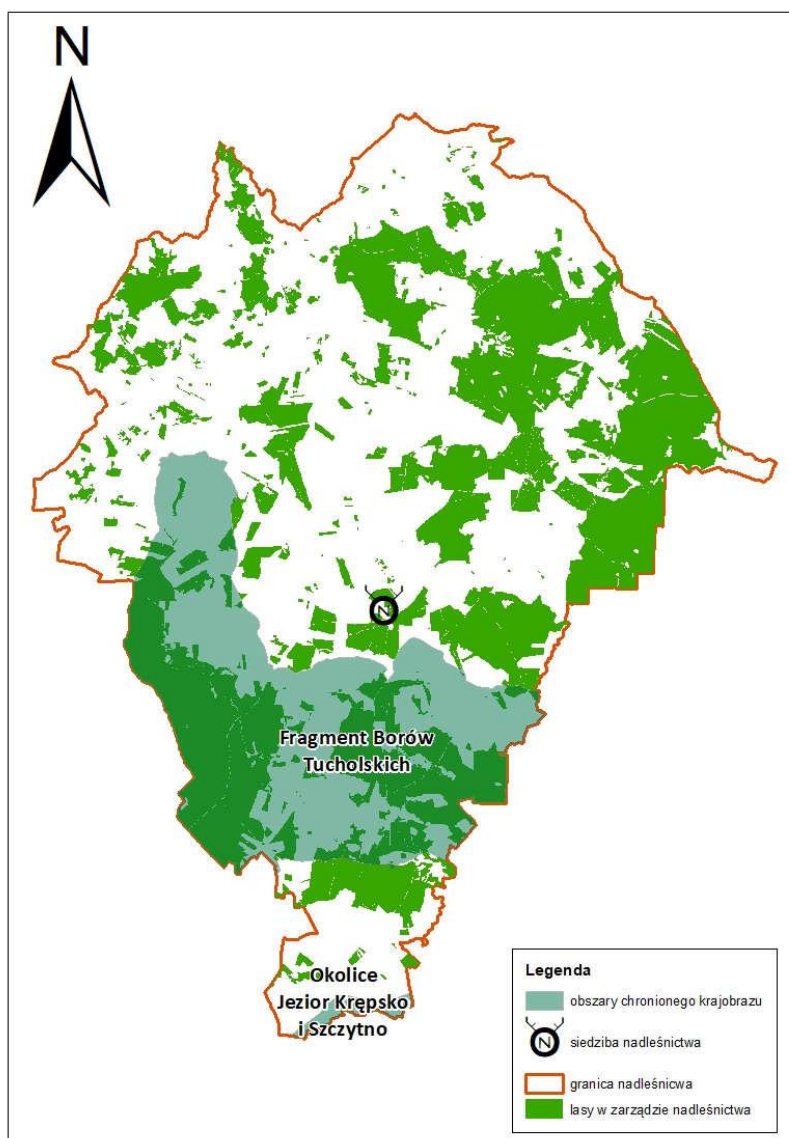
- Powierzchnia: 16630 ha
- Akt prawny: Uchwała nr X/42/81 Wojewódzkiej Rady Narodowej w Słupsku z dnia 8 grudnia 1981 roku.
- Lokalizacja: północna część nadleśnictwa



Obszar chronionego krajobrazu

Obszar chronionego krajobrazu obejmuje tereny chronione ze względu na wyróżniający się krajobraz o zróżnicowanych ekosystemach, wartościowe ze względu na możliwość zaspokajania potrzeb związanych z turystyką i wypoczynkiem lub pełniona funkcją korytarzy ekologicznych.

- Powierzchnia: 7471,70 ha
- Akt prawny: Uchwała nr X/42/81 Wojewódzkiej Rady Narodowej w Słupsku z dnia 8 grudnia 1981 roku.
- Lokalizacja: południowa i zachodnia część nadleśnictwa



Obszary Natura 2000

Celem utworzenia sieci Natura 2000 jest zachowanie zarówno zagrożonych wyginięciem siedlisk przyrodniczych oraz gatunków roślin i zwierząt w skali Europy, jak i typowych, wciąż jeszcze powszechnie występujących siedlisk przyrodniczych, charakterystycznych dla 9 regionów biogeograficznych (tj. alpejskiego, atlantyckiego, borealnego, kontynentalnego, panońskiego, makaronezyjskiego, śródziemnomorskiego, stepowego i czarnomorskiego). Obszar Polski leży w granicach dwóch regionów: kontynentalnego (96 % powierzchni kraju) i alpejskiego (4 % powierzchni kraju). Dla każdego kraju określa się listę referencyjną siedlisk przyrodniczych i gatunków, dla których należy utworzyć obszary Natura 2000 w podziale na regiony biogeograficzne. Europejska Sieć Ekologiczna NATURA 2000 jest systemem ochrony zagrożonych składników różnorodności biologicznej kontynentu europejskiego, wdrażanym od 1992 roku, w sposób spójny pod względem metodycznym i organizacyjnym na terytorium wszystkich państw członkowskich Unii Europejskiej.

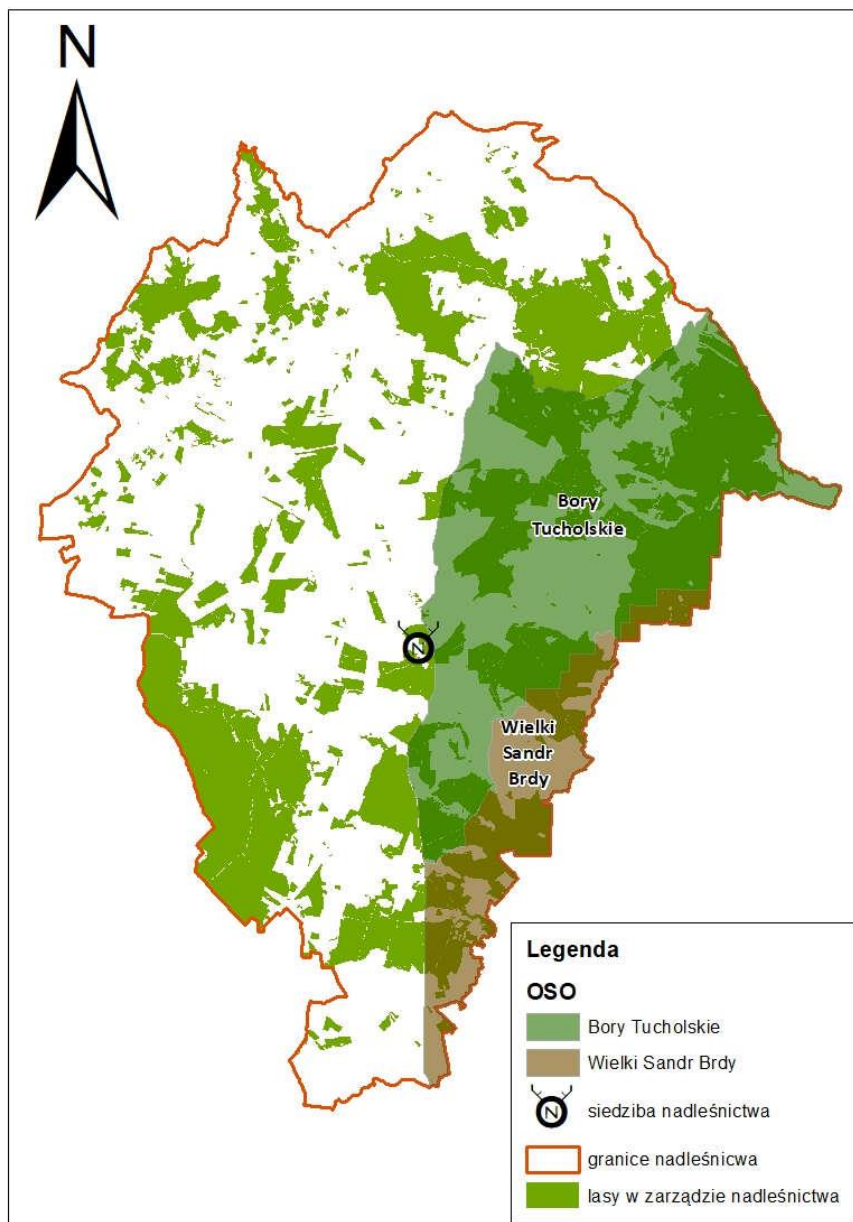
Według ustawy o ochronie przyrody (Art. 25, ust. 1) sieć obszarów Natura 2000 obejmuje:

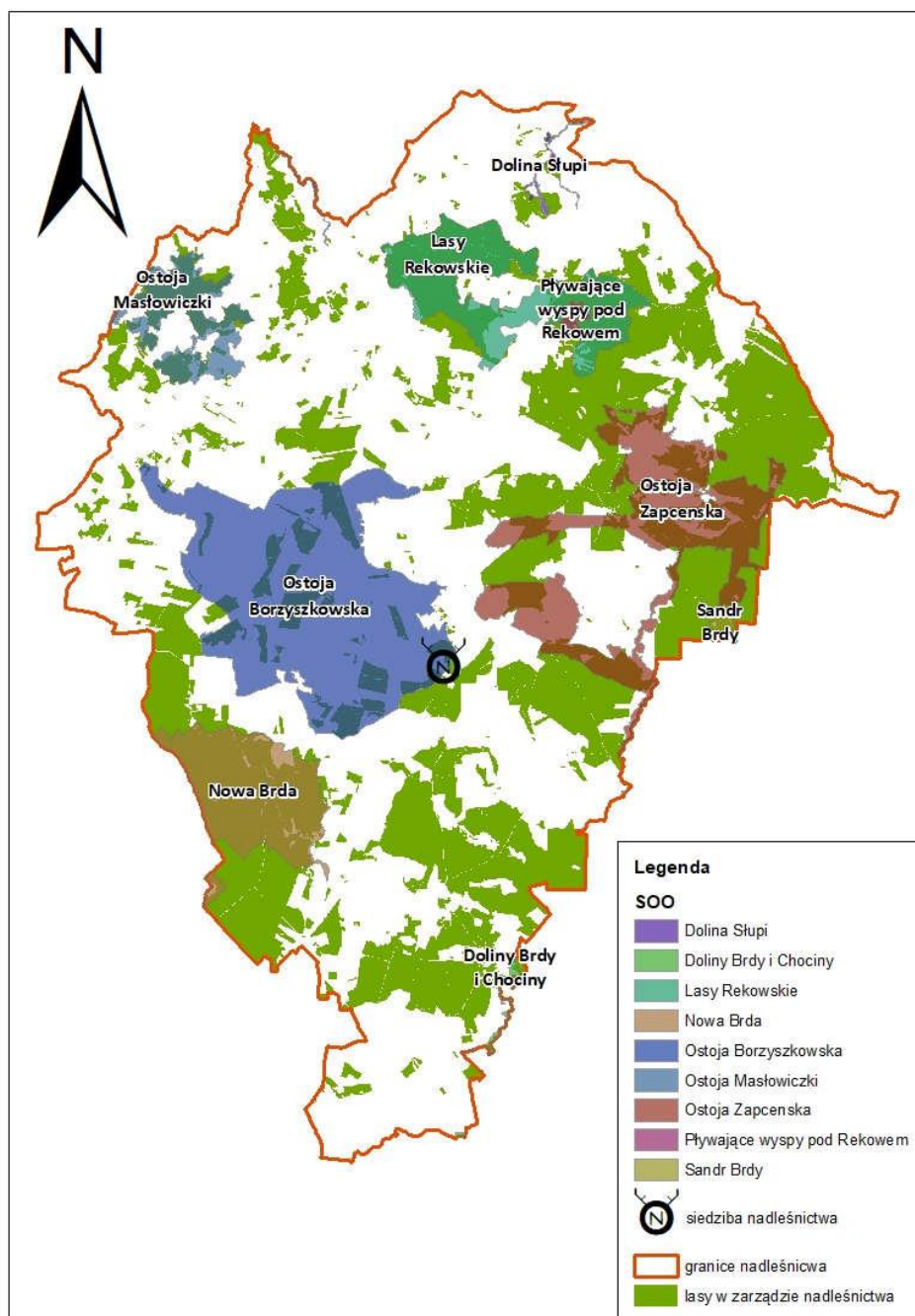
- 1) obszary specjalnej ochrony ptaków;
- 2) specjalne obszary ochrony siedlisk i gatunków;
- 3) obszary mające znaczenie dla wspólnoty.]

Na terenie Nadleśnictwa Osusznica znajduje się 9 obszarów specjalnej ochrony siedlisk (SOO) oraz 2 obszary specjalnej ochrony ptaków (OSO)

Obszary N2000 SOO		
Nazwa obszaru	Kod obszaru	Powierzchnia
Lasy Rekowskie	PLH 220058	1922,05
Nowa Brda	PLH 220098	1990,12
Ostoja Borzyszkowska	PLH 220078	1198,43
Ostoja Masłowiczki	PLH 220079	760,31
Ostoja Zapceńska	PLH 220062	1940,58
Pływające Wyspy pod Rekowem	PLH 220057	104,55
Sandr Brdy	PLH 220057	115,64
Dolina Słupi	PLH 220026	22,61
Dolina Brdy i Chociny	PLH 220052	17,82

	Razem	8111,39
Obszary N2000 OSO		
Wielki Sandr Brdy	PLB 220001	2 466,27
Bory Tucholskie	PLB 220009	8 083,92
	Razem	10549,19





Pomniki przyrody

Pomnikami przyrody są pojedyncze twory przyrody żywej i nieożywionej lub ich skupiska

o szczególnej wartości przyrodniczej, naukowej, kulturowej, historycznej lub krajobrazowej oraz odznaczające się indywidualnymi cechami, wyróżniającymi je wśród innych tworów, okazałych rozmiarów drzewa, krzewy gatunków rodzimych lub obcych, źródła, wodospady, wywierzyska, skałki, jary, głązy

narzutowe oraz jaskinie (art. 40 ustawy z dnia 16 kwietnia 2004 r. o ochronie przyrody).

Pomnik przyrody powoływany jest uchwałą rady gminy.

Lp.	Podstawa prawna	Nr orzeczn.	Położenie		Opis obiektu*			
			Obręb leśny oddz., pododdz.	gmina, obręb ewidencyjny, leśnictwo	gatunek nazwa uwagi	obwód (cm)	wysokość (m)	stan zdrowotny
1	2	3	4	5	6	7	8	9
POMNIKI PRZYRODY OŻYWIONEJ								
1.	Ogłoszenie Wojewody Słupskiego z dnia 4 grudnia 1978 r. (Dz. Urz. WRN w Słupsku z 15.12.1978 r., Nr 8, poz. 14)	132	Chociński Młyn 302f	Konarzyny Zielona Chocina Zielona Chocina	Grupa 6 drzew: skupienie 6 sosen zwyczajnych	220-280	15-21	2
2.	- " -	135	Sierzno 271I	Bytów Płotowo Płotowo	Grupa 2 drzew: 2 żywotniki olbrzymie	285 330	26 26	2
POMNIKI PRZYRODY NIEOŻYWIONEJ								
1.	Ogłoszenie Wojewody Słupskiego z dnia 4 grudnia 1978 r. (Dz. Urz. WRN w Słupsku z 15.12.1978 r., Nr 8, poz. 14)	57	Osusznica 50a	Tuchomie Masłowiczki Kramarzyny	Głaz narzutowy	1360	1,4	
2.	- " -	58	Osusznica 50a	Tuchomie Masłowiczki Kramarzyny	Głaz narzutowy	970	0,9	
3.	- " -	82	Sierzno 262d	Bytów Płotowo Płotowo	Głaz narzutowy	1000	2,2	

Użytki ekologiczne

znaczenie dla zachowania różnorodności biologicznej – naturalne zbiorniki wodne, śródpolne i śródleśne oczka wodne, kępy drzew i krzewów, bagna, torfowiska, wydmy, płaty nieużytkowanej roślinności, starorzecza, wychodnie skalne, skarpy, kamieńce, siedliska przyrodnicze oraz stanowiska rzadkich lub

chronionych gatunków roślin, zwierząt i grzybów, ich ostoje oraz miejsca rozmnażania lub miejsca sezonowego przebywania.

Na terenie Nadleśnictwa Osusznica zlokalizowane są 4 użytki ekologiczne:

1. **„Chocińskie Bagno”** - Rozległy obszar torfowisk przejściowych, położony po obu stronach rzeki Chociny, stanowisko żurawia. Powierzchnia 23,05 ha. Lokalizacja: leśnictwo Wieczywno, oddział 355a, 356a
2. **„Luboński Moczar”** - Torfowisko przejściowe z fragmentami brzeziny bagiennej, stanowisko rosiczki okrągłolistnej i bagna zwyczajnego, miejsce lęgowe żurawia. Powierzchnia 6,30 ha. Lokalizacja leśnictwo Modrzejewo, oddział 54 n.
3. **„Torfowisko nad jeziorem Pyszne”** - Sosnowy bór bagienny przy jeziorze Pyszne. Powierzchnia 5,18 ha. Lokalizacja leśnictwo Bukowa Góra, oddział 120 hx.
4. **„Torfowisko w Płotowie”** - Torfowisko przejściowe z wełnianka pochwowatą i bagnicą torfową. Powierzchnia 7,59 ha. Lokalizacja leśnictwo Płotowo, oddział 261 b.

Strefy ochrony gatunkowej

Na terenie Nadleśnictwa Osusznica znajdują się:

- 4 strefy ochrony sóweczki
- 1 strefa ochrony puchacza
- 1 strefa ochrony bielika