



DZIENNIK URZĘDOWY

WOJEWÓDZTWA MAŁOPOLSKIEGO

Kraków, dnia 9 grudnia 2016 r.

Poz. 7462

ZARZĄDZENIE REGIONALNEGO DYREKTORA OCHRONY ŚRODOWISKA W KRAKOWIE

z dnia 9 grudnia 2016 roku

zmieniające zarządzenie w sprawie ustanowienia planu zadań ochronnych dla obszaru Natura 2000 Dolina Dolnej Skawy PLB120005

Na podstawie art. 28 ust. 5 ustawy z dnia 16 kwietnia 2004 r. o ochronie przyrody (Dz.U. z 2015 r. poz. 1651, 1688 i 1936 oraz z 2016 r. poz. 422) zarządza się, co następuje:

§ 1. W zarządzeniu Regionalnego Dyrektora Ochrony Środowiska w Krakowie z dnia 18 września 2014 r. w sprawie ustanowienia planu zadań ochronnych dla obszaru Natura 2000 Dolina Dolnej Skawy PLB120005 (Dz. Urz. Woj. Małop. z 2014 r. poz. 5154), wprowadza się następujące zmiany:

1) § 7 otrzymuje brzmienie:

- "§ 7. Wskazania do zmian w istniejących studiach uwarunkowań i kierunków zagospodarowania przestrzennego: Gminy Oświęcim, Gminy Przeciszów, Gminy Spytkowice, Gminy Tomice, Gminy Wadowice, Gminy Wieprz, Gminy Zator oraz istniejących miejscowych planach zagospodarowania przestrzennego: fragmentu terenu położonego w sołectwie Stawy Monowskie, obszaru położonego w Wadowicach (część północna i wschodnia), gminy Spytkowice, gminy Przeciszów, gminy Zator, sołectw Gminy Tomice, sołectw Gminy Wieprz, dotyczące eliminacji lub ograniczenia zagrożeń wewnętrznych lub zewnętrznych, niezbędne dla utrzymania lub odtworzenia właściwego stanu ochrony gatunków ptaków i ich siedlisk, dla których ochrony wyznaczono obszar Natura 2000, określa załącznik nr 8 do zarządzenia.";

2) załącznik nr 3 otrzymuje brzmienie określone w załączniku nr 1 do niniejszego zarządzenia;

3) załącznik nr 4 otrzymuje brzmienie określone w załączniku nr 2 do niniejszego zarządzenia;

4) załącznik nr 5 otrzymuje brzmienie określone w załączniku nr 3 do niniejszego zarządzenia;

5) załącznik nr 6 otrzymuje brzmienie określone w załączniku nr 4 do niniejszego zarządzenia;

6) załącznik nr 7 otrzymuje brzmienie określone w załączniku nr 5 do niniejszego zarządzenia;

7) załącznik nr 8 otrzymuje brzmienie określone w załączniku nr 6 do niniejszego zarządzenia.

§ 2. Zarządzenie wchodzi w życie po upływie 14 dni od dnia ogłoszenia w Dzienniku Urzędowym Województwa Małopolskiego.

z up. Regionalnego Dyrektora Ochrony Środowiska
w Krakowie

Zastępca Regionalnego Dyrektora Ochrony Środowiska
w Krakowie
Bożena Kotońska

Załącznik Nr 1
do Zarządzenia
Regionalnego Dyrektora Ochrony Środowiska w Krakowie
z dnia 9 grudnia 2016 r.

Identyfikacja istniejących i potencjalnych zagrożeń dla zachowania właściwego stanu ochrony gatunków ptaków i ich siedlisk będących przedmiotami ochrony obszaru Natura 2000

Lp.	Przedmiot ochrony	Zagrożenia	Opis zagrożenia
		Zagrożenia istniejące	
1.	A004 perkozek <i>Tachybaptus ruficollis</i> A005 perkoz dwuczuby <i>Podiceps cristatus</i> A006 perkoz rdzawoszyi <i>Podiceps griseogen</i> A022 bączek <i>Ixobrychus minutus</i> A043 gęgawa <i>Anser anser</i> A051 krakwa <i>Anas strepera</i> A055 cyranka <i>Anas querquedula</i> A058 hełmiatka <i>Netta rufina</i> A059 głowienka <i>Aythya ferina</i> A060 podgorzałka <i>Aythya nyroca</i> A061 czernica <i>Aythya fuligula</i> A123 kokoszka <i>Gallinula chloropus</i> A272 podróżniczek <i>Luscinia svecica</i>	J01.01 Wypalanie	Wypalanie szuwaru, roślinności nadbrzeżnej i grobli powoduje utratę siedlisk lęgowych, utratę lęgów, płoszenie i śmierć ptaków.
2.	A008 zausznik <i>Podiceps nigricollis</i> A023 ślepowron <i>Nycticorax nycticorax</i> A162 krwawodziób <i>Tringa totanus</i> A176 mewa czarnogłowa <i>Ichthyaetus melanocephalus</i> A179 śmieszka <i>Chroicocephalus ridibundus</i> A193 rybitwa rzeczna <i>Sterna hirundo</i> A196 rybitwa białowąsa <i>Chlidonias hybrida</i> A229 zimorodek <i>Alcedo atthis</i> A459 mewa białogłowa <i>Larus cachinnans</i>		Wypalanie szuwaru, roślinności nadbrzeżnej i grobli powoduje płoszenie ptaków.

3.	A176 mewa czarnogłowa <i>Ichthyaetus melanocephalus</i> A179 śmieszka <i>Chroicocephalus ridibundus</i> A193 rybitwa rzeczna <i>Sterna hirundo</i> A459 mewa białogłowa <i>Larus cachinnans</i>	K02.01 Zmiana składu gatunkowego (sukcesja)	Zarastanie wysp będących miejscem gniazdowania przez krzewy, drzewa i inwazyjne gatunki roślin (np. rdestowiec), powodujące zmniejszenie siedliska ptaków.
4.	A004 perkozek <i>Tachybaptus ruficollis</i> A005 perkoz dwuczuby <i>Podiceps cristatus</i> A006 perkoz rdzawoszyi <i>Podiceps grisegena</i> A008 zausznik <i>Podiceps nigricollis</i> A043 gegawa <i>Anser anser</i> A051 krakwa <i>Anas strepera</i> A055 cyranka <i>Anas querquedula</i> A058 hełmiatka <i>Netta rufina</i> A059 głowienka <i>Aythya ferina</i> A060 podgorzałka <i>Aythya nyroca</i> A061 czernica <i>Aythya fuligula</i> A123 kokoszka <i>Gallinula chloropus</i> A196 rybitwa białowąsa <i>Chlidonias hybrida</i>	F01 Akwakultura morska i słodkowodna	Całkowite zaniechanie gospodarki stawowej lub likwidacja stawów powoduje utratę siedlisk lęgowych ptaków i uniemożliwia odbywanie lęgów. Zaprzestanie gospodarowania prowadzi do sytuacji, gdy stawy są trwale pozbawione wody lub jej poziom jest zbyt niski. Przyczynia się to do nadmiernego rozwoju roślinności wynurzonej i zaniku lustra wody. Osuszone stawy zarastają roślinnością drzewiastą (wierzba, olcha). Sytuacja ta może dotyczyć całych kompleksów bądź pojedynczych stawów w obszarze (m.in. w kompleksach Rudze, Tomice, Stawy Monowskie). Może mieć charakter długotrwały (przez kilka kolejnych sezonów) lub okresowy.
5.	A176 mewa czarnogłowa <i>Ichthyaetus melanocephalus</i> A179 śmieszka <i>Chroicocephalus ridibundus</i> A193 rybitwa rzeczna <i>Sterna hirundo</i> A459 mewa białogłowa <i>Larus cachinnans</i> A023 ślepowron <i>Nycticorax nycticorax</i>		Całkowite zaniechanie gospodarki stawowej prowadzi do spadku poziomu wody w stawach lub zupełnego jej braku. W przypadku ptaków gniazdujących na wyspach, brak wody powoduje, że miejsca te są bardziej dostępne dla drapieżników lądowych. Trwały brak wody w stawach lub niski jej poziom przyczynia się do zarastania stawów roślinnością szuwarową lub drzewiastą (wierzba, olcha) i zaniku lustra wody. Prowadzi też do zaniku miejsc żerowania ptaków. Sytuacja ta może dotyczyć całych kompleksów bądź pojedynczych stawów w obszarze (m.in. w kompleksach Rudze, Tomice, Stawy Monowskie). Może mieć charakter długotrwały (przez kilka kolejnych sezonów) lub okresowy.
6.	A136 sieweczka rzeczna <i>Charadrius dubius</i> A162 krwawodziób <i>Tringa totanus</i>		Całkowite zaniechanie gospodarki stawowej prowadzi do spadku poziomu wody w stawach lub zupełnego jej braku. Trwały brak wody w stawach lub niski jej poziom przyczynia się do zarastania stawów roślinnością szuwarową lub drzewiastą (wierzba, olcha). Prowadzi to do utraty miejsc gniazdowania (dno stawów

		<p>pozbawionych wody, porośnięte niską roślinnością). Prowadzi też do zaniku miejsc żerowania ptaków - rozległych błotnistych powierzchni czasowo powstających w trakcie opróżniania stawu z wody w ramach prowadzenia gospodarki rybackiej.</p> <p>Sytuacja ta może dotyczyć całych kompleksów bądź pojedynczych stawów w obszarze (m.in. w kompleksach Rudze, Tomice, Stawy Monowskie). Może mieć charakter długotrwały (przez kilka kolejnych sezonów) lub okresowy.</p>
7.	A022 bączek <i>Ixobrychus minutus</i>	<p>Całkowite zaniechanie gospodarki stawowej lub likwidacja stawów powoduje utratę siedlisk lęgowych ptaków i uniemożliwia odbywanie lęgów. Zaprzestanie gospodarowania prowadzi do sytuacji, gdy stawy są trwale pozbawione wody lub jej poziom jest zbyt niski. Skutkiem tego jest silny rozwój roślinności wynurzonej, co jest korzystne dla bączka, ale jedynie przy zapewnieniu odpowiedniego poziomu wody, gwarantującego im miejsce żerowania oraz ochronę przed drapieżnikami lądowymi. Osuszenie stawu przyczynia się również do zarastania dna przez roślinność drzewiastą (wierzba, olcha).</p> <p>Sytuacja ta może dotyczyć całych kompleksów bądź pojedynczych stawów w obszarze (m.in. w kompleksach Rudze, Tomice, Stawy Monowskie). Może mieć charakter długotrwały (przez kilka kolejnych sezonów) lub okresowy.</p>
8.	A229 zimorodek <i>Alcedo atthis</i>	<p>Całkowite zaniechanie gospodarki stawowej przyczynia się do utraty miejsc żerowania ptaków – gdy stawy są trwale pozbawione wody lub gdy jej poziom jest zbyt niski.</p> <p>Sytuacja ta może dotyczyć całych kompleksów bądź pojedynczych stawów w obszarze (m.in. w kompleksach Rudze, Tomice, Stawy Monowskie). Może mieć charakter długotrwały (przez kilka kolejnych sezonów) lub okresowy.</p>
9.	Wszystkie przedmioty ochrony obszaru Natura 2000	<p>Zły stan techniczny infrastruktury stawowej (zastawki, mnichy, odprowadzalniki, groble i in.) mogący powodować utrudnienia w prowadzeniu gospodarki stawowej i uniemożliwić utrzymanie wody w stawach, niezbędnej dla zachowania siedlisk ptaków.</p>

10.	A004 perkozek <i>Tachybaptus ruficollis</i> A005 perkoz dwuczuby <i>Podiceps cristatus</i> A006 perkoz rdzawoszyi <i>Podiceps grisegena</i> A008 zausznik <i>Podiceps nigricollis</i> A043 gęgawa <i>Anser anser</i> A051 krakwa <i>Anas strepera</i> A055 cyranka <i>Anas querquedula</i> A058 hełmiatka <i>Netta rufina</i> A059 głowienka <i>Aythya ferina</i> A060 podgorzałka <i>Aythya nyroca</i> A061 czernica <i>Aythya fuligula</i> A123 kokoszka <i>Gallinula chloropus</i> A179 śmieszka <i>Chroicocephalus ridibundus</i> A196 rybitwa białowąsa <i>Chlidonias hybrida</i>	J03.01 Zmniejszenie lub utrata określonych cech siedliska	Nadmierne usuwanie roślinności wynurzonej i pływającej, stanowiącej miejsce gniazdowania.
11.	A022 bączek <i>Ixobrychus minutus</i>		Nadmierne usuwanie płatów szuwaru, wycinanie zadrzewień i zakrzewień na groblach i wzdłuż cieków wodnych bez zastosowania nasadzeń zastępczych.
12.	A023 ślepowron <i>Nycticorax nycticorax</i> A229 zimorodek <i>Alcedo atthis</i>		Wycinanie zadrzewień i zakrzewień na groblach i wzdłuż cieków wodnych bez zastosowania nasadzeń zastępczych.
13.	A272 podróżniczek <i>Luscinia svecica</i>		Nadmierne usuwanie krzewów i roślinności zielnej porastających groble powoduje zniszczenie siedliska lęgowego gatunku.
14.	A004 perkozek <i>Tachybaptus ruficollis</i> A005 perkoz dwuczuby <i>Podiceps cristatus</i> A006 perkoz rdzawoszyi <i>Podiceps grisegena</i> A008 zausznik <i>Podiceps nigricollis</i> A022 bączek <i>Ixobrychus minutus</i> A043 gęgawa <i>Anser anser</i> A051 krakwa <i>Anas strepera</i> A055 cyranka <i>Anas querquedula</i> A058 hełmiatka <i>Netta rufina</i> A059 głowienka <i>Aythya ferina</i> A060 podgorzałka <i>Aythya nyroca</i> A061 czernica <i>Aythya fuligula</i> A123 kokoszka <i>Gallinula chloropus</i>	F03.01 Polowanie	Psy używane podczas polowania i pływanie łodzią po stawach w trakcie polowania powodują płoszenie ptaków. Rozpoczynanie jesienno-letniego okresu polowań od 15 sierpnia, gdy część młodych ptaków nie uzyskała jeszcze zdolności do lotu (dotyczy to kaczek, perkozów i rybitw), może przyczynić się do strat w lęgach. Podczas polowania ptaki mogą zostać przypadkowo zranione, może również dojść do omyłkowego odstrzelenia osobników z gatunków chronionych (dotyczy wymienionych gatunków ptaków za wyjątkiem głowienki, czernicy i gęgawy, które są gatunkami łownymi). Zagrozeniem jest też ołowiany śrut – ma trujące działanie, może tkwić w ciele przypadkowo postrzelonych ptaków albo być połknięty przez ptaki jako gastroliny. Zaleganie na dnie stawów ołowianego śrutu powoduje również zatrucie wody.

	A176 mewa czarnogłowa <i>Ichthyaetus melanocephalus</i> A179 śmieszka <i>Chroicocephalus ridibundus</i> A193 rybitwa rzeczna <i>Sterna hirundo</i> A196 rybitwa białowąsa <i>Chlidonias hybrida</i> A459 mewa białogłowa <i>Larus cachinnans</i>		W przypadku ptaków zatrzymujących się na stawach podczas jesiennej migracji, polowanie przyczynia się do rozbijania stad migrujących. Płoszenie ptaków, a tym samym wymuszenie lotu, powoduje zwiększenie spalania rezerw tłuszczowych gromadzonych na dalszy etap wędrówki, co zmusza ptaki do intensywniejszego żerowania i uzupełniania strat energii.
15.	A023 ślepowron <i>Nycticorax nycticorax</i>		Podczas polowania ptaki mogą zostać przypadkowo odstrzelone lub zranione. Zagrożeniem jest też ołowiany śrut – ma trujące działanie, może tkwić w ciele przypadkowo postrzelonych ptaków albo być połknięty przez ptaki jako gastrolity. Polowanie powoduje również płoszenie ptaków.
16.	A136 sieweczka rzeczna <i>Charadrius dubius</i> A162 krwawodziób <i>Tringa totanus</i>		Psy używane podczas polowania płoszą ptaki żerujące na stawach pozbawionych czasowo wody. Podczas polowania ptaki mogą zostać przypadkowo odstrzelone lub zranione. Zagrożeniem jest też ołowiany śrut – ma trujące działanie, może tkwić w ciele przypadkowo postrzelonych ptaków albo być połknięty przez ptaki jako gastrolity. W przypadku ptaków zatrzymujących się na stawach podczas jesiennej migracji, polowanie przyczynia się do rozbijania stad migrujących. Płoszenie ptaków, a tym samym wymuszenie lotu, powoduje zwiększenie spalania rezerw tłuszczowych gromadzonych na dalszy etap wędrówki, co zmusza ptaki do intensywniejszego żerowania i uzupełniania strat energii.
17.	Wszystkie przedmioty ochrony obszaru Natura 2000	K03.06 Antagonizm ze zwierzętami domowymi	Presja ze strony psów i kotów. Psy puszczane bez uwięzi w obrębie siedlisk ptaków powodują płoszenie ptaków, co może przyczynić się do strat w lęgach. Do strat w lęgach mogą przyczyniać się również koty domowe polujące na ptaki.
18.	Wszystkie przedmioty ochrony obszaru Natura 2000	G01.08 Inne rodzaje sportu i aktywnego wypoczynku	Zwiększony ruch turystyczny, rekreacja na zbiornikach (w tym biwakowanie, kąpieliska, pływanie na sprzęcie wodnym) powoduje płoszenie ptaków, co w konsekwencji może prowadzić do utraty lęgów lub zmniejszenia sukcesu rozrodczego ptaków, do niszczenia ich siedlisk lęgowych. Przeznaczenie zbiorników wodnych wraz z otoczeniem, na których znajdują się ważne siedliska ptaków, do

			celów turystycznych i rekreacyjnych powoduje zmniejszenie powierzchni siedlisk (łęgowych, żerowiska, miejsca odpoczynku) wykorzystywanych przez ptaki.
19.	Wszystkie przedmioty ochrony obszaru Natura 2000	K03.04 Drapieżnictwo I01 Obce gatunki inwazyjne	Presja drapieżników, a w szczególności inwazyjnych gatunków obcych (norka amerykańska, jenot, szop praczy) oraz gatunków rodzimych (lis, w niektórych przypadkach także dzik) powodująca płoszenie ptaków, wyjadanie jaj, zabijanie młodych i dorosłych ptaków, co w efekcie prowadzi do obniżenia sukcesu lęgowego.
20.	A023 ślepowron <i>Nycticorax nycticorax</i> A176 mewa czarnogłowa <i>Ichthyaetus melanocephalus</i> A179 śmieszka <i>Chroicocephalus ridibundus</i> A193 rybitwa rzeczna <i>Sterna hirundo</i> A459 mewa białogłowa <i>Larus cachinnans</i>	K01.01 Erozja	Niszczanie brzegów wysp z koloniami ptaków przez falowanie wody. W dłuższym okresie czasu powoduje rozmywanie wysp i zmniejszenie powierzchni siedliska lęgowego.
21.	Wszystkie przedmioty ochrony obszaru Natura 2000		Niszczanie grobli przez falowanie wody powoduje utrudnienia w prowadzeniu gospodarki stawowej i uniemożliwia utrzymanie wody w stawach, niezbędnej dla zachowania siedlisk ptaków.
22.	Wszystkie przedmioty ochrony obszaru Natura 2000	G01.05 Lotniarstwo, szybownictwo, paralotniarstwo, baloniarstwo	W sezonie lęgowym odbywanie lotów przez motolotniarzy nad stawami powoduje nieumyślne płoszenie ptaków, które może być przyczyną utraty lęgów.
23.	A005 perkoz dwuczuby <i>Podiceps cristatus</i> A051 krakwa <i>Anas strepera</i> A055 cyranka <i>Anas querquedula</i> A058 hełmiatka <i>Netta rufina</i> A060 podgorzałka <i>Aythya nyroca</i> A123 kokoszka <i>Gallinula chloropus</i> <i>Ichthyaetus melanocephalus</i> A179 śmieszka <i>Chroicocephalus ridibundus</i> A459 mewa białogłowa <i>Larus cachinnans</i>	F03.02.03 Chwywanie, trucie, kłusownictwo	Nielegalny, celowy odstrzał lub chwywanie gatunków ptaków chronionych w obszarze.
24.	A136 sieweczka rzeczna <i>Charadrius dubius</i> A162 krwawodziób <i>Tringa totanus</i> A193 rybitwa rzeczna <i>Sterna hirundo</i> A229 zimorodek <i>Alcedo atthis</i>	G01.03 Pojazdy zmotoryzowane	W sezonie lęgowym użytkownicy pojazdów zmotoryzowanych (quadów, samochodów terenowych, motorów crossowych) poruszający się poza drogami na terenie siedlisk ptaków, w szczególności w obrębie koryta rzeki Skawy powodują płoszenie

			ptaków i niszczenie ich siedlisk lęgowych, co może być przyczyną utraty lęgów.
25.	A162 krwawodziób <i>Tringa totanus</i>	A03.03 Zaniechanie/brak koszenia	Zaprzestanie ekstensywnego użytkowania łąk i pastwisk powoduje ich zarastanie, a tym samym kurczenie siedlisk lęgowych gatunku.
26.	Wszystkie przedmioty ochrony obszaru Natura 2000	E01 Tereny zurbanizowane, tereny zamieszkałe, E02 Tereny przemysłowe i handlowe	Postępująca zabudowa, w tym zabudowa mieszkalna, usługowa, turystyczno-rekreacyjna, w sąsiedztwie stawów hodowlanych i innych zbiorników wodnych, mogąca powodować negatywne oddziaływanie na gatunki ptaków w szczególności poprzez: wzrost antropopresji, hałasu, sztucznego oświetlenia, ruchu pojazdów mechanicznych, niszczenie siedlisk ptaków.
27.	Wszystkie przedmioty ochrony obszaru Natura 2000	I02 Problematyczne gatunki rodzime I01 Obce gatunki inwazyjne	Szkody powodowane przez bobry oraz piżmaki na stawach hodowlanych, zwłaszcza niszczenie grobli, mogą doprowadzić do utrudnień w prowadzeniu gospodarki rybackiej i wzrostu kosztów utrzymania gospodarstw, co może skutkować jej zaniechaniem. Przerwanie grobli na skutek rozkopywania przez gryzonie może spowodować wypływ wody ze stawu i w konsekwencji utratę lęgów w danym sezonie.
28.	A043 gęgawa <i>Anser anser</i> A051 krakwa <i>Anas strepera</i> A055 cyranka <i>Anas querquedula</i> A058 helmiatka <i>Netta rufina</i> A059 głowienka <i>Aythya ferina</i> A060 podgorzałka <i>Aythya nyroca</i> A061 czernica <i>Aythya fuligula</i>	I01 Obce gatunki inwazyjne	Obecność gęsiówki egipskiej, zwłaszcza par lęgowych, stanowi konkurencję w stosunku do rodzimych gatunków ptaków, w szczególności do gęgawy i kaczek. Osobniki gęsiówki egipskiej są silnie terytorialne i skutecznie konkurują o pokarm i siedlisko lęgowe z innymi gatunkami.
29.	A023 ślepowron <i>Nycticorax nycticorax</i>	I02 Problematyczne gatunki rodzime	Eliminacja zadrzewień i zakrzaczeń na wyspach na skutek działalności bobrów. Negatywny wpływ na siedlisko ślepowrona mogą mieć również kormorany, których odchody osłabiają drzewa i krzewy, w efekcie powodując ich zamieranie i utratę miejsca lęgowego gatunku.
Zagrożenia potencjalne			
30.	A004 perkozek <i>Tachybaptus ruficollis</i> A006 perkoz rdzawoszyi <i>Podiceps grisegena</i> A008 zausznik <i>Podiceps nigricollis</i>	F03.02.03 Chwywanie, trucie, kłusownictwo	Nielegalny, celowy odstrzał lub chwywanie gatunków ptaków chronionych w obszarze.

	<p>A022 bączek <i>Ixobrychus minutus</i> A023 ślepowron <i>Nycticorax nycticorax</i> A043 gęgawa <i>Anser anser</i> A059 głowienka <i>Aythya ferina</i> A061 czernica <i>Aythya fuligula</i> A136 sieweczka rzeczna <i>Charadrius dubius</i> A162 krwawodziób <i>Tringa totanus</i> A176 mewa czarnogłowa <i>Ichthyaetus melanocephalus</i> A193 rybitwa rzeczna <i>Sterna hirundo</i> A196 rybitwa białowąsa <i>Chlidonias hybrida</i> A229 zimorodek <i>Alcedo atthis</i> A272 podróżniczek <i>Luscinia svecica</i></p>		
31.	<p>A005 perkoz dwuczuby <i>Podiceps cristatus</i> A022 bączek <i>Ixobrychus minutus</i> A023 ślepowron <i>Nycticorax nycticorax</i> A059 głowienka <i>Aythya ferina</i> A061 czernica <i>Aythya fuligula</i> A123 kokoszka <i>Gallinula chloropus</i> A176 mewa czarnogłowa <i>Ichthyaetus melanocephalus</i> A179 śmieszka <i>Chroicocephalus ridibundus</i> A193 rybitwa rzeczna <i>Sterna hirundo</i> A229 zimorodek <i>Alcedo atthis</i> A459 mewa białogłowa <i>Larus cachinnans</i></p>	F02.03 Wędkarstwo	<p>Presja wędkarzy w sezonie lęgowym może powodować niszczenie siedlisk lęgowych ptaków lub nieumyślne płoszenie, które może być przyczyną utraty lęgów. Intensyfikacja aktualnego użytkowania wędkarskiego zbiorników wodnych, szczególnie dopuszczenie możliwości pływania na sprzęcie wodnym, może ograniczyć wykorzystanie tych zbiorników przez ptaki zarówno w okresie lęgowym, jak i pozalęgowym. Przeznaczanie nowych zbiorników wodnych z istotnymi siedliskami ptaków na intensywnie użytkowane łowiska wędkarskie może doprowadzić do płoszenia ptaków, niszczenia ich siedlisk i w konsekwencji do zmniejszenia ich liczebności. Zagrożenie może dotyczyć również doliny rzeki i mniejszych cieków wodnych.</p>
32.	Wszystkie przedmioty ochrony obszaru Natura 2000	G05 Inna ingerencja i zakłócenia spowodowane przez działalność człowieka	<p>Fotografowanie ptaków bez zachowania zasad ostrożności, mogące powodować ich płoszenie i niepokojenie, może doprowadzić do porzucenia lub utraty lęgów. Fotografowanie gatunków chronionych, zwłaszcza przy gniazdach, bez odpowiedniego zezwolenia. W przypadku gatunków gniazdujących na ziemi w miejscach dostępnych dla człowieka (krwawodziób, rybitwa rzeczna, sieweczka rzeczna) możliwe niszczenie (wydeptywanie) gniazd.</p>

33.	Wszystkie przedmioty ochrony obszaru Natura 2000	F01.01 Intensywna hodowla ryb, intensyfikacja	Eliminacja roślinności, w tym w szczególności: roślinności wynurzonej i pływającej oraz drzew i krzewów porastających groble i wyspy, będąca skutkiem m.in. intensyfikacji gospodarki stawowej, będzie powodować ograniczenie powierzchni siedlisk ptaków, w szczególności siedlisk lęgowych.
34.	Wszystkie przedmioty ochrony obszaru Natura 2000	C01.04.02 Górnictwo podziemne	Planowane utworzenie kopalni węgla kamiennego na terenie gmin: Przeciszów, Polanka Wielka i Oświęcim oraz gminy Spytkowice może mieć negatywny wpływ na gatunki ptaków i ich siedliska m.in. poprzez powodowanie tąpnięć, które mogą prowadzić do uszkodzenia grobli i odpływu wody ze stawów, obniżenie zwierciadła wód. Sąsiedztwo kopalni może również powodować utrudnienia w prowadzeniu gospodarki rybackiej (m.in. na skutek uszkodzeń infrastruktury stawowej, problemy z utrzymaniem wody w stawach), a tym samym obniżyć jej dochodowość, co może skutkować zaniechaniem użytkowania stawów.
35.	A060 podgorzałka <i>Aythya nyroca</i>	K03.01 Konkurencja	W przypadku ekspansji czernicy, możliwa jest konkurencja o siedliska lęgowe pomiędzy tym gatunkiem a podgorzałką. Zagrożeniem dla populacji podgorzałki może być również zjawisko hybrydyzacji (czyli krzyżowania się osobników należących do różnych gatunków) tych dwóch gatunków.
36.	A176 mewa czarnogłowa <i>Ichthyaetus melanocephalus</i> A179 śmieszka <i>Chroicocephalus ridibundus</i> A193 rybitwa rzeczna <i>Sterna hirundo</i>		Zbyt duża ekspansja mewy białogłowej może spowodować wypieranie z wysp lęgowych innych gatunków gniazdujących w ich obrębie z uwagi na zajmowanie podobnych siedlisk.
37.	Wszystkie przedmioty ochrony obszaru Natura 2000	C01.01 Wydobywanie piasku i żwiru	Wydobywanie piasku i żwiru w obrębie istotnych siedlisk ptaków może prowadzić do ich zniszczenia lub zmniejszenia powierzchni oraz powodować płoszenie ptaków w sezonie lęgowym. Szczególnie niebezpieczne jest nielegalne pozyskiwanie piasku i żwiru.
38.	A136 sieweczka rzeczna <i>Charadrius dubius</i> A229 zimorodek <i>Alcedo atthis</i> A193 rybitwa rzeczna <i>Sterna hirundo</i>	J02.04 Zalewanie – modyfikacje	W trakcie funkcjonowania zbiornika zaporowego Świnna Poręba, na skutek zwiększonych zrzutów wody w sezonie lęgowym ptaków, może dojść do nagłego wezbrania wód rzeki Skawy i zniszczenia lęgów ptaków gniazdujących w obrębie koryta rzeki.

39.	A136 sieweczka rzeczna <i>Charadrius dubius</i> A229 zimorodek <i>Alcedo atthis</i> A193 rybitwa rzeczna <i>Sterna hirundo</i>	J02.05.05 Niewielkie projekty hydroenergetyczne, jazy	Budowa urządzeń wodnych i sztuczne spiętrzenie poziomu wody rzeki Skawy może powodować utratę siedlisk lęgowych ptaków gniazdujących w korycie rzeki.
40.	A136 sieweczka rzeczna <i>Charadrius dubius</i> A193 rybitwa rzeczna <i>Sterna hirundo</i>	J02.03 Regulowanie (prostowanie) koryt rzecznych i zmiana przebiegu koryt rzecznych	Regulacja koryt rzecznych (w szczególności rzeki Skawy) może powodować niszczenie siedlisk ptaków i spowoduje eliminację lub istotne ograniczenie zachodzących naturalnie w korycie procesów tworzenia się kamieńców piaszczystych i żwirowych łach, które są naturalnym miejscem odbywania lęgów.
41.	A229 zimorodek <i>Alcedo atthis</i>		Regulacja koryt rzecznych (w szczególności rzeki Skawy) może powodować niszczenie siedlisk ptaków i spowoduje eliminację lub istotne ograniczenie zachodzących naturalnie w korycie procesów tworzenia się skarp i wyrw brzegowych, które są naturalnym miejscem odbywania lęgów.
42.	Wszystkie przedmioty ochrony obszaru Natura 2000	J02.01 Zasypywanie terenu, melioracje i osuszanie - ogólnie	Likwidacja zbiorników wodnych (w tym stawów hodowlanych, zbiorników powstałych po eksploatacji kruszywa, starorzeczy) stanowiących ważne siedliska ptaków, szczególnie poprzez ich zasypywanie, osuszanie, przekształcanie zbiorników wodnych na grunty orne lub grunty o innym przeznaczeniu.
43.	A004 perkozek <i>Tachybaptus ruficollis</i> A005 perkoz dwuczuby <i>Podiceps cristatus</i> A006 perkoz rdzawoszyi <i>Podiceps grisegena</i> A008 zausznik <i>Podiceps nigricollis</i> A022 bączek <i>Ixobrychus minutus</i> A043 gęgawa <i>Anser anser</i> A051 krakwa <i>Anas strepera</i> A055 cyranka <i>Anas querquedula</i> A058 hełmiatka <i>Netta rufina</i> A059 głowienka <i>Aythya ferina</i> A060 podgorzałka <i>Aythya nyroca</i> A061 czernica <i>Aythya fuligula</i> A123 kokoszka <i>Gallinula chloropus</i> A176 mewa czarnogłowa <i>Ichthyaetus melanocephalus</i>	J03.01 Zmniejszenie lub utrata określonych cech siedliska	Utrata miejsc lęgowych zlokalizowanych na wyspie lub w obrębie roślinności wynurzonej wzdłuż jej brzegów, na skutek likwidacji wyspy.

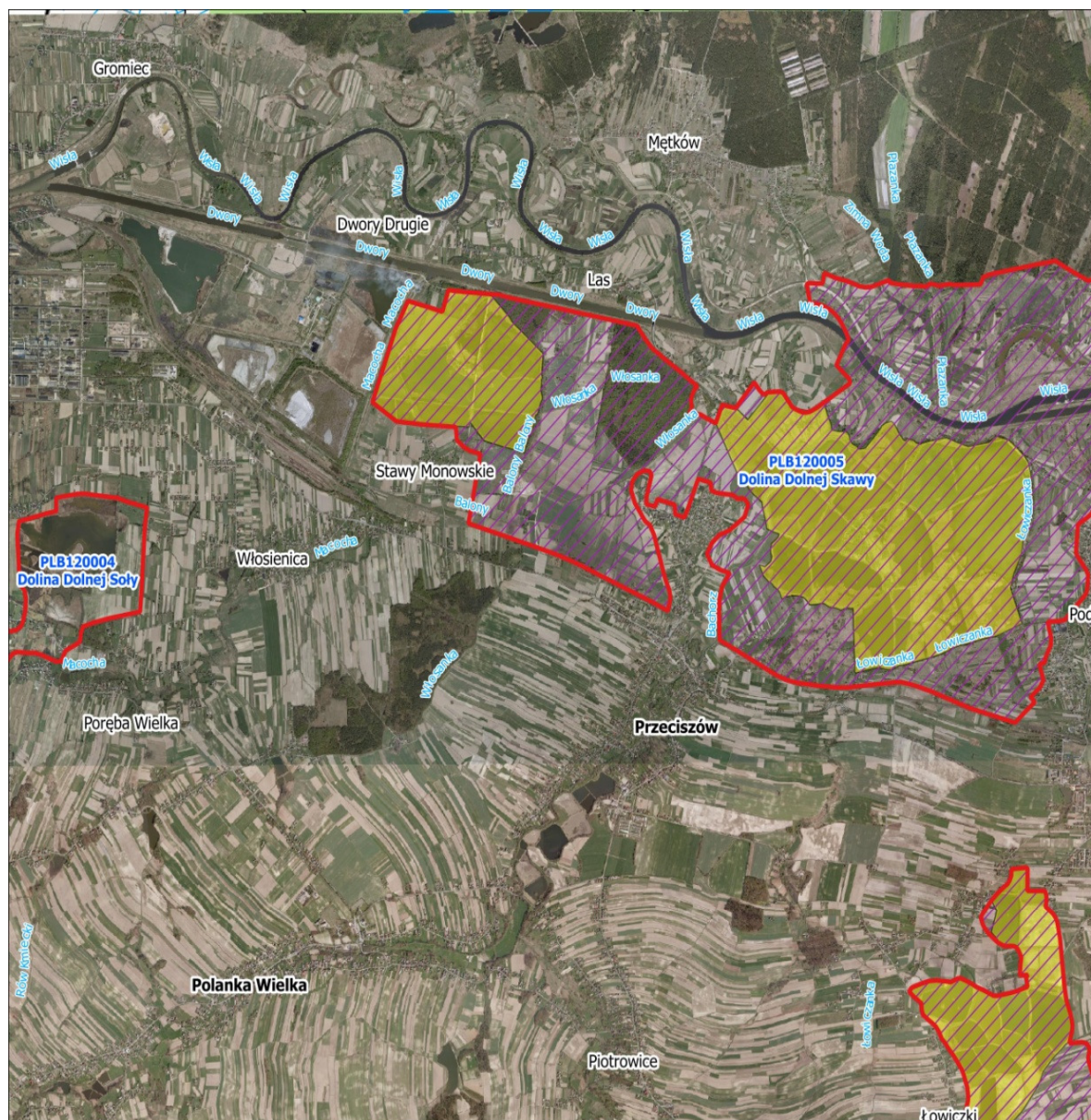
	A179 śmieszka <i>Chroicocephalus ridibundus</i> A193 rybitwa rzeczna <i>Sterna hirundo</i> A196 rybitwa białowąsa <i>Chlidonias hybrida</i> A229 zimorodek <i>Alcedo atthis</i> A459 mewa białogłowa <i>Larus cachinnans</i>		
44.	A023 ślepowron <i>Nycticorax nycticorax</i>		Wycinanie zadrzewień i zakrzewień na wyspach bez zastosowania nasadzeń zastępczych. Likwidacja wysp na zbiornikach.
45.	A043 gęgawa <i>Anser anser</i> A059 głowienka <i>Aythya ferina</i> A061 czernica <i>Aythya fuligula</i>	F03.01 Polowanie	Zbyt duże pozyskanie łowieckie głowienki, czernicy i gęgawy, ustalone w sposób niewystarczająco uwzględniający trendy liczebności populacji gatunków, może spowodować spadek ich liczebności w obszarze.

z up. Regionalnego Dyrektora Ochrony Środowiska
w Krakowie

Zastępca Regionalnego Dyrektora Ochrony Środowiska w Krakowie
Bożena Kotońska

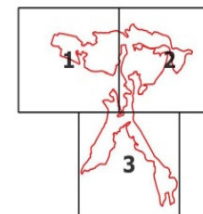
Załącznik Nr 2
do Zarządzenia
Regionalnego Dyrektora Ochrony Środowiska w Krakowie
z dnia 9 grudnia 2016 r.

**Lokalizacja istniejących zagrożeń dla zachowania właściwego stanu ochrony gatunków ptaków i ich siedlisk będących przedmiotami
ochrony obszaru Natura 2000**



**Obszar Natura 2000
Dolina Dolnej Skawy
PLB120005**

Arkusz 1/3



**Lokalizacja istniejących
zagrożeń**

Legenda

▭ Granica obszaru Natura 2000

Lokalizacja zagrożeń

▨ cały obszar (A03.03, E01, E02, F01, F03.02.03, G01.03, G01.05, G01.08, I01, J03.01, K03.04, K03.06)

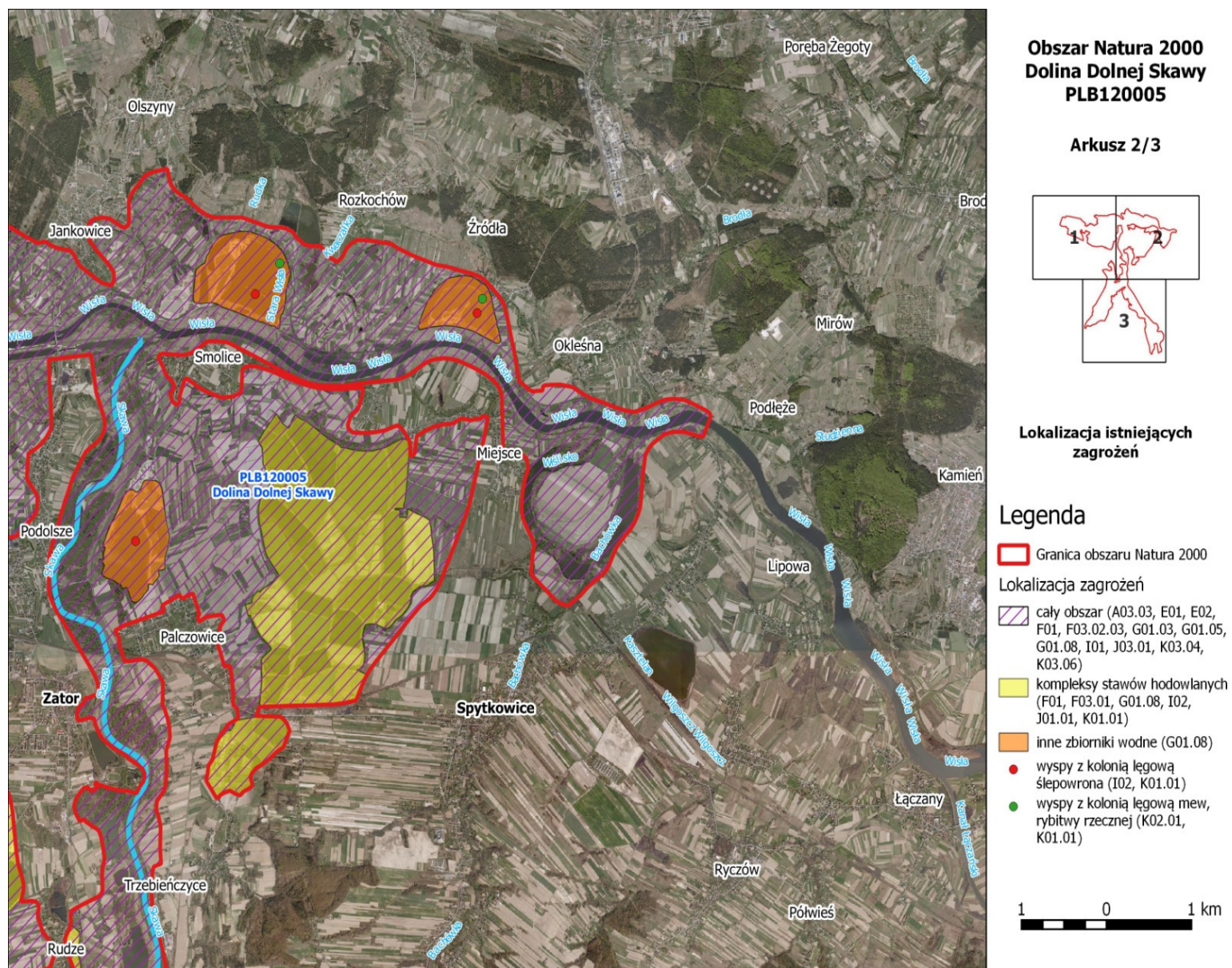
▭ kompleksy stawów hodowlanych (F01, F03.01, G01.08, I02, J01.01, K01.01)

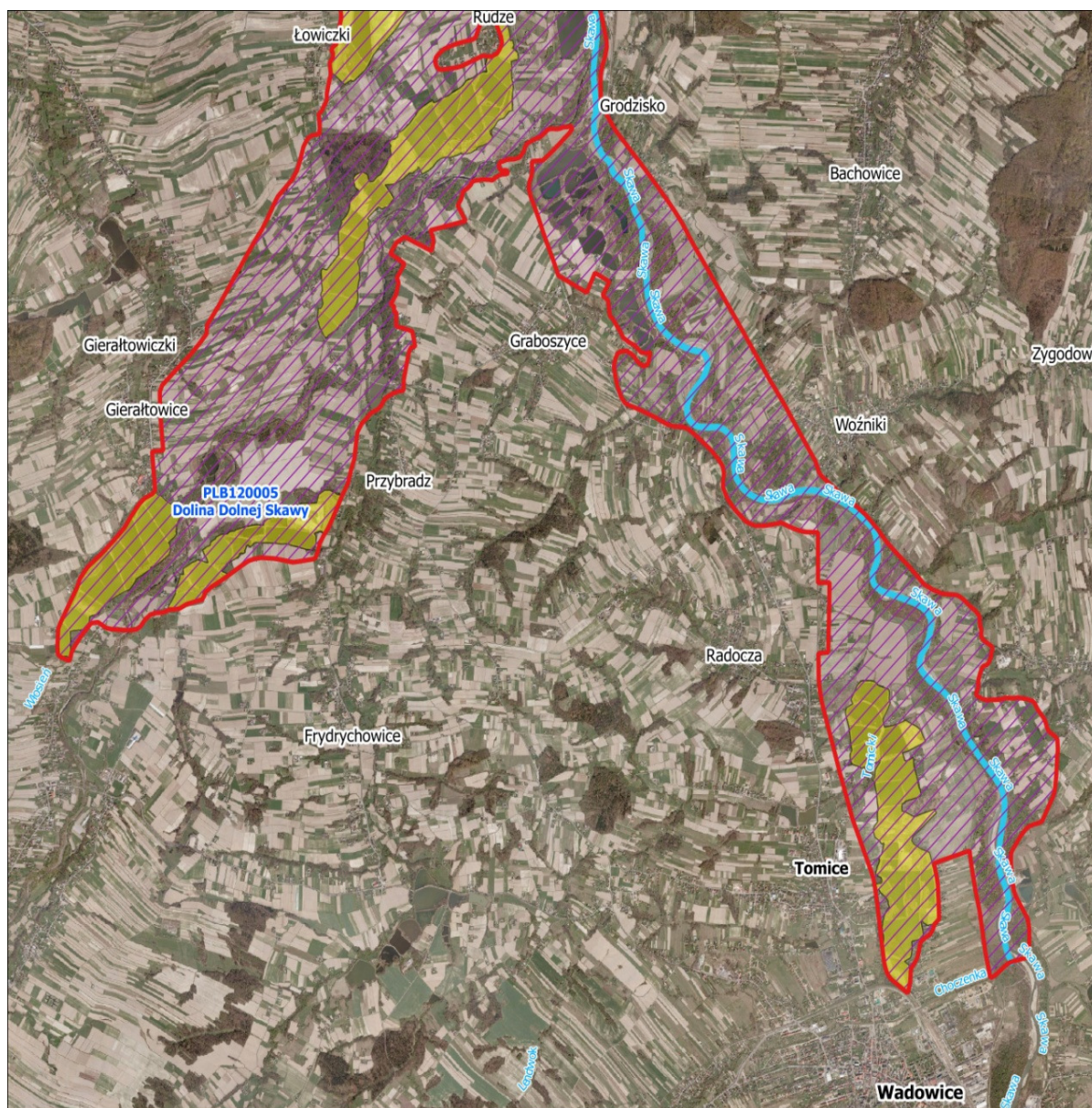
▭ inne zbiorniki wodne (G01.08)

● wyspy z kolonią łęgową ślepowrona (I02, K01.01)

● wyspy z kolonią łęgową mew, rybitwy rzecznej (K02.01, K01.01)

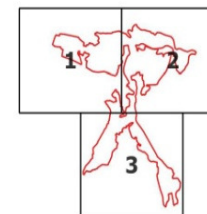






**Obszar Natura 2000
Dolina Dolnej Skawy
PLB120005**

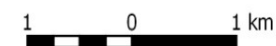
Arkusz 3/3



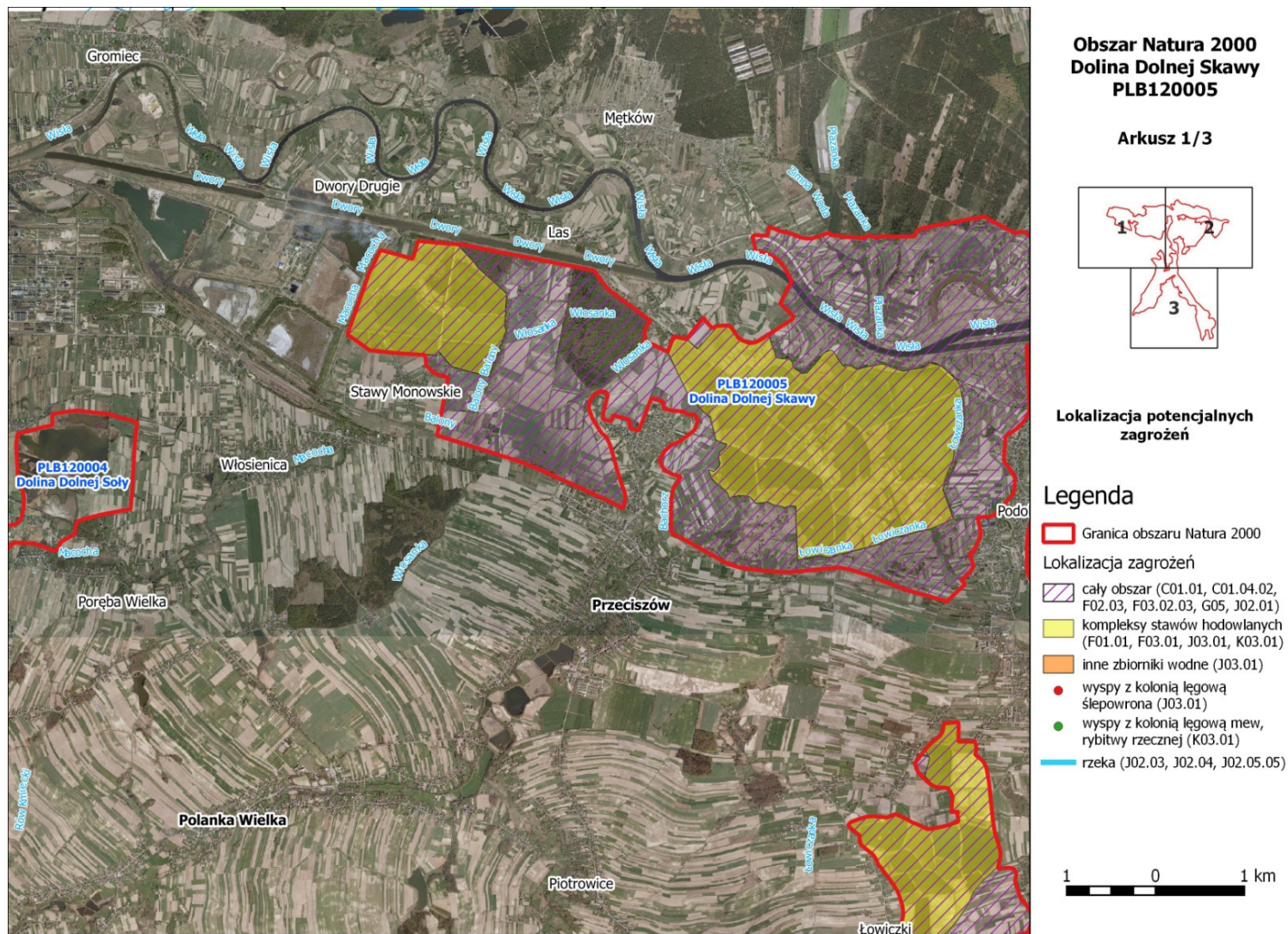
**Lokalizacja istniejących
zagrożeń**

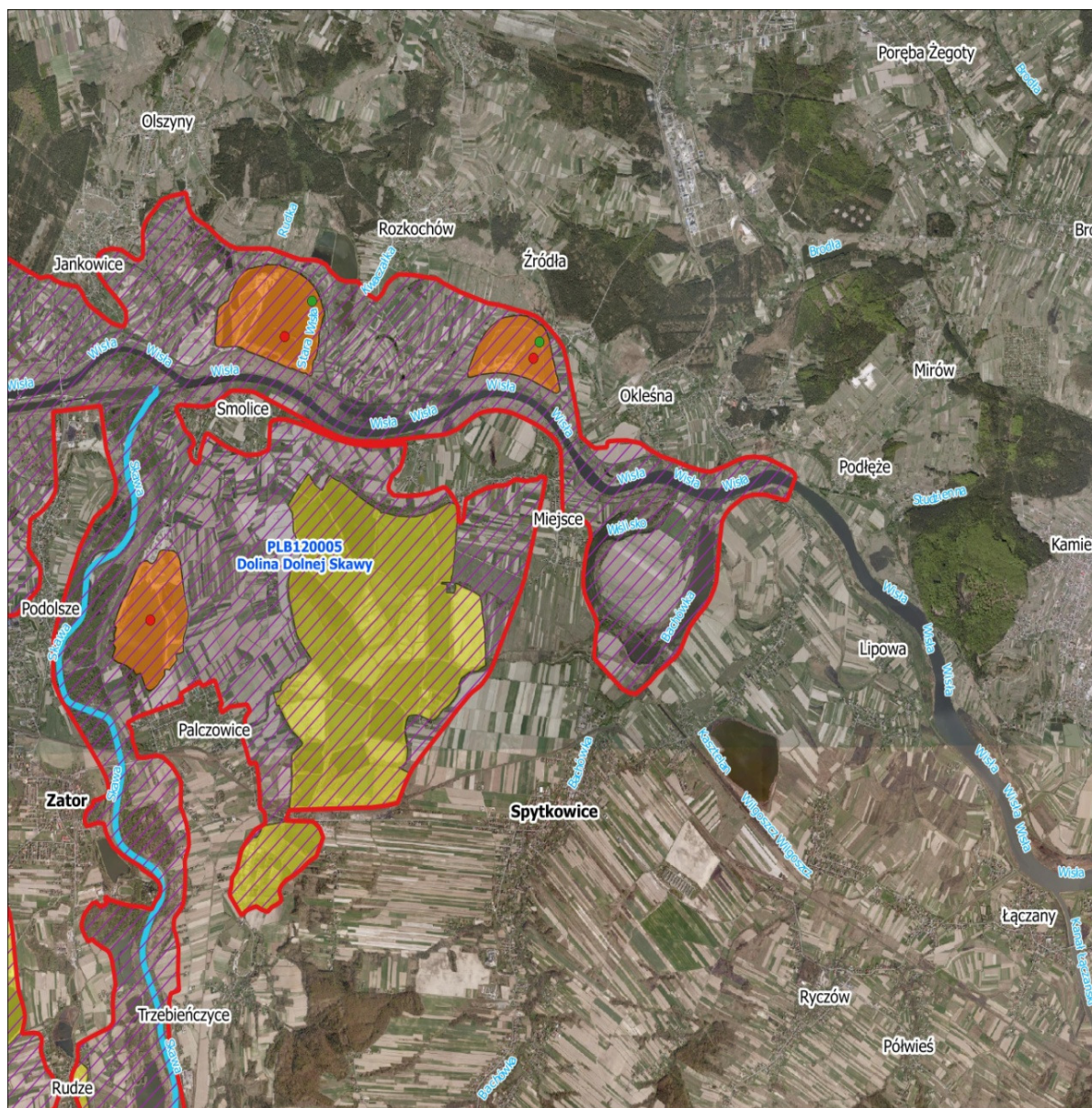
Legenda

- Granica obszaru Natura 2000
- Lokalizacja zagrożeń**
- cały obszar (A03.03, E01, E02, F01, F03.02.03, G01.03, G01.05, G01.08, I01, J03.01, K03.04, K03.06)
- kompleksy stawów hodowlanych (F01, F03.01, G01.08, I02, J01.01, K01.01)
- inne zbiorniki wodne (G01.08)
- wyspy z kolonią łęgową ślepowrona (I02, K01.01)
- wyspy z kolonią łęgową mew, rybitwy rzecznej (K02.01, K01.01)



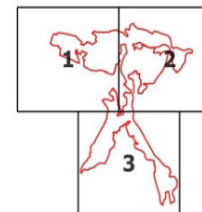
Lokalizacja potencjalnych zagrożeń dla zachowania właściwego stanu ochrony gatunków ptaków i ich siedlisk będących przedmiotami ochrony obszaru Natura 2000





**Obszar Natura 2000
Dolina Dolnej Skawy
PLB120005**

Arkusz 2/3

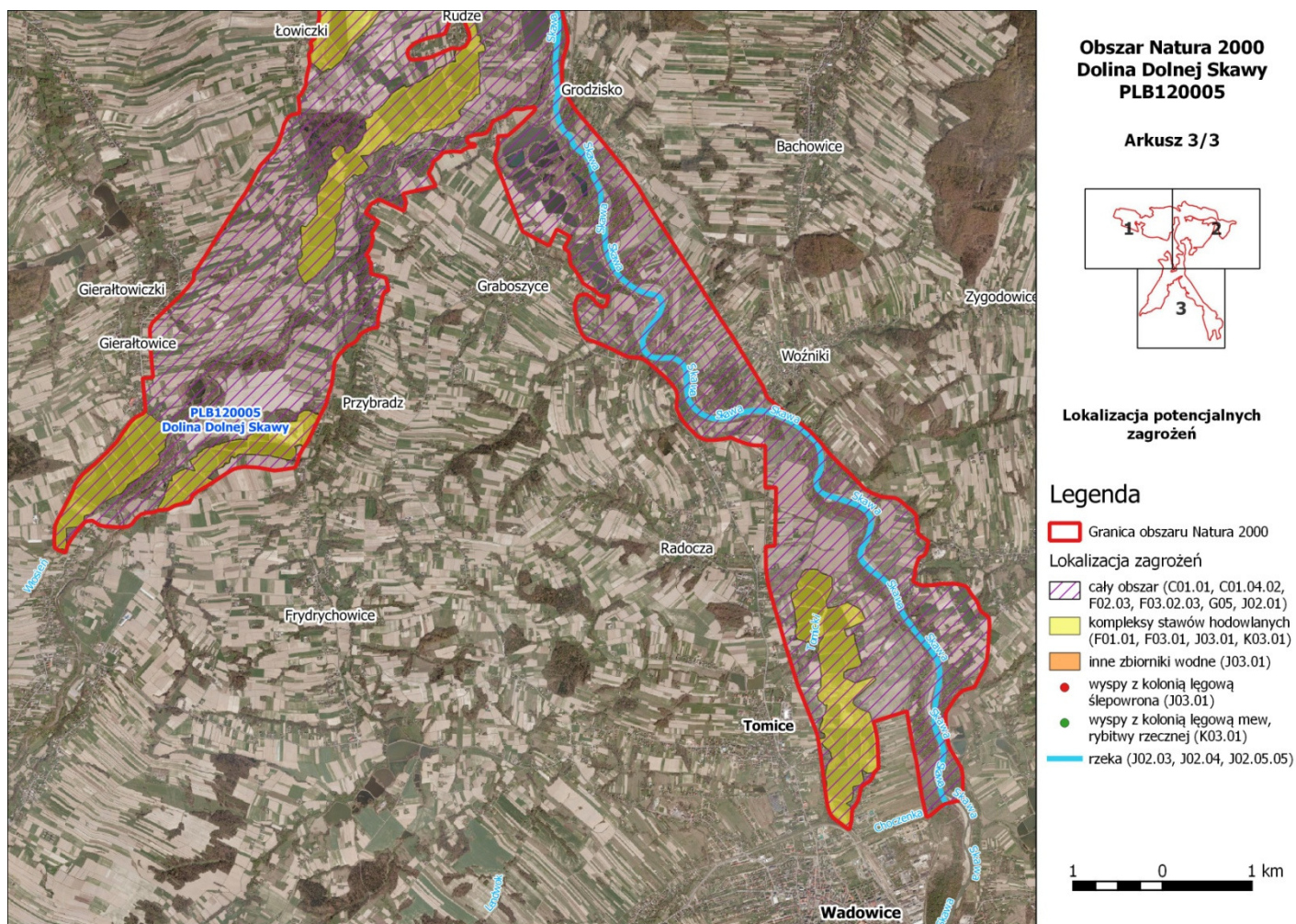


**Lokalizacja potencjalnych
zagrożeń**

Legenda

- Granica obszaru Natura 2000
- Lokalizacja zagrożeń**
- cały obszar (C01.01, C01.04.02, F02.03, F03.02.03, G05, J02.01)
- kompleksy stawów hodowlanych (F01.01, F03.01, J03.01, K03.01)
- inne zbiorniki wodne (J03.01)
- wyspy z kolonią lęgową ślepowrona (J03.01)
- wyspy z kolonią lęgową mew, rybitwy rzecznej (K03.01)
- rzeka (J02.03, J02.04, J02.05.05)





z up. Regionalnego Dyrektora Ochrony Środowiska
w Krakowie
Zastępca Regionalnego Dyrektora Ochrony Środowiska w Krakowie
Bożena Kotońska

Załącznik Nr 3
do Zarządzenia
Regionalnego Dyrektora Ochrony Środowiska w Krakowie
z dnia 9 grudnia 2016 r.

Cele działań ochronnych

Lp.	Przedmiot ochrony obszaru Natura 2000	Cele działań ochronnych
1.	A004 perkozek <i>Tachybaptus ruficollis</i> A005 perkoz dwuczuby <i>Podiceps cristatus</i> A006 perkoz rdzawoszyi <i>Podiceps griseogen</i> A008 zausznik <i>Podiceps nigricollis</i> A022 bączek <i>Ixobrychus minutus</i> A043 gęgawa <i>Anser anser</i> A051 krakwa <i>Anas strepera</i> A055 cyranka <i>Anas querquedula</i> A058 hełmiatka <i>Netta rufina</i> A059 głowienka <i>Aythya ferina</i> A061 czernica <i>Aythya fuligula</i> A123 kokoszka <i>Gallinula chloropus</i> A162 krwawodziób <i>Tringa totanus</i> A179 śmieszka <i>Chroicocephalus ridibundus</i> A196 rybitwa białowąsa <i>Chlidonias hybrida</i> A272 podróżniczek <i>Luscinia svecica</i> A459 mewa białogłowa <i>Larus cachinnans</i>	Utrzymanie na poziomie właściwym (FV) wskaźników parametrów stanu siedliska oraz parametru szanse zachowania gatunku. Ograniczenie wpływu zagrożeń na populacje gatunków.
2.	A023 ślepowron <i>Nycticorax nycticorax</i> A193 rybitwa rzeczna <i>Sterna hirundo</i>	Utrzymanie stanu ochrony gatunków w zakresie parametru stanu siedliska na poziomie nie pogorszonym (co najmniej U1). Utrzymanie na poziomie właściwym parametru szanse zachowania gatunku. Ograniczenie wpływu zagrożeń na populacje gatunków.
3.	A060 podgorzałka <i>Aythya nyroca</i> A176 mewa czarnogłowa <i>Ichthyaetus melanocephalus</i>	Utrzymanie na poziomie właściwym (FV) wskaźników parametru stan siedliska. Utrzymanie stanu ochrony gatunków w zakresie parametru szanse zachowania gatunku (co najmniej U1). Ograniczenie wpływu zagrożeń na populacje gatunków.
4.	A136 sieweczka rzeczna <i>Charadrius dubius</i> A229 zimorodek <i>Alcedo atthis</i>	Utrzymanie stanu ochrony gatunków w zakresie wskaźnika parametru stan siedliska: jakość, na poziomie nie pogorszonym (co najmniej U1). Utrzymanie na poziomie właściwym (FV) wskaźnika parametru stan siedliska: wielkość oraz parametru szanse zachowania gatunku. Ograniczenie wpływu zagrożeń na populacje gatunków.

Wyjaśnienia:

FV (stan właściwy), **U1** (niezadowalający), **U2** (zły) – symbole oceny parametrów stanu ochrony siedliska przyrodniczego lub gatunku (Rozporządzenie Ministra Środowiska z 17 lutego 2010 r. w sprawie sporządzania projektu planu zadań ochronnych dla obszaru Natura 2000 /Dz. U. Nr 34, poz. 186 z późn. zm./).

z up. Regionalnego Dyrektora Ochrony Środowiska
w Krakowie

Zastępca Regionalnego Dyrektora Ochrony Środowiska w Krakowie
Bożena Kotońska

Załącznik Nr 4
do Zarządzenia
Regionalnego Dyrektora Ochrony Środowiska w Krakowie
z dnia 9 grudnia 2016 r.

Działania ochronne ze wskazaniem podmiotów odpowiedzialnych za ich wykonanie i obszarów ich wdrażania

Działania ochronne			Obszar wdrażania	Podmiot odpowiedzialny za wykonanie
Przedmiot ochrony obszaru Natura 2000	Nr	Opis zadania ochronnego		
<i>Dotyczące ochrony czynnej gatunków ptaków i ich siedlisk</i>				
Wszystkie przedmioty ochrony obszaru Natura 2000	1	<p>Redukcja drapieżników</p> <p>Optymalizacja pozyskania drapieżników w obszarze w zależności od zmian liczebności drapieżników, szczególnie w przypadku zwiększenia presji na gatunki ptaków wodno-błotnych.</p> <p>Promowanie wśród myśliwych redukcji drapieżników jako działania sprzyjającego ochronie ptaków wodno-błotnych.</p> <p>Działanie należy wykonywać w całym okresie obowiązywania planu, szczególnie przed okresem lęgowym ptaków, tj. przed 1 marca.</p>	Obszar Natura 2000	Zarządca/dzierżawca obwodu łowieckiego na podstawie umowy lub porozumienia zawartego ze sprawującym nadzór nad obszarem Natura 2000
<p>A004 perkozek <i>Tachybaptus ruficollis</i></p> <p>A005 perkoz dwuczuby <i>Podiceps cristatus</i></p> <p>A006 perkoz rdzawoszyi <i>Podiceps grisegena</i></p> <p>A008 zausznik <i>Podiceps nigricollis</i></p> <p>A022 bączek <i>Ixobrychus minutus</i></p> <p>A043 gęgawa <i>Anser anser</i></p> <p>A051 krakwa <i>Anas strepera</i></p> <p>A055 cyranka <i>Anas querquedula</i></p> <p>A058 hełmiatka <i>Netta rufina</i></p> <p>A059 głowienka <i>Aythya ferina</i></p> <p>A060 podgorzałka <i>Aythya nyroca</i></p> <p>A061 czernica <i>Aythya fuligula</i></p>	2	<p>Kształtowanie siedlisk dogodnych do zakładania gniazd</p> <p>1. Pozostawianie fragmentów roślinności pływającej wynurzonej (stanowiącej miejsce zakładania gniazd dla następujących gatunków: zauszniaka, perkoza rdzawoszyjego, rybitwy białowąsej) oraz szuwaru trzciniowego i pałkowego (siedliska lęgowego m.in. dla bączka, kokoszki, perkozka, perkoza dwuczubego, kaczek, gęgawy oraz schronienia i miejsca żerowania dla większości wyżej wymienionych gatunków) umożliwiające jej naturalne odtworzenie na możliwie największej powierzchni stawów.</p> <p>2. W przypadku zupełnego braku płatów roślinności pływającej w obrębie kompleksu stawów tworzenie tymczasowych platform pływających z materiału roślinnego</p>	Wszystkie kompleksy stawów hodowlanych w obszarze	Sprawujący nadzór nad obszarem Natura 2000, przy współpracy z właścicielem /zarządcą gospodarstwa rybackiego

<p>A123 kokoszka <i>Gallinula chloropus</i> A196 rybitwa białowąsa <i>Chlidonias hybrida</i> A272 podróżniczek <i>Luscinia svecica</i></p>		<p>– wiązki/maty trzcinowe. Lokalizacja platform ustalona przez eksperta ornitologa w porozumieniu z właścicielem terenu. Działanie należy wykonywać w całym okresie obowiązywania planu – co 2-3 lata, przed okresem lęgowym.</p>		
<p>A176 mewa czarnogłowa <i>Ichthyaetus melanocephalus</i> A179 śmieszka <i>Chroicocephalus ridibundus</i> A193 rybitwa rzeczna <i>Sterna hirundo</i> A459 mewa białogłowa <i>Larus cachinnans</i></p>	3	<p>Kształtowanie korzystnych warunków siedliskowych w miejscach lęgówisk oraz zapobieganie niszczeniu wysp będących miejscem lęgów 1. Wykaszanie i karczowanie roślinności na wyspach, na których znajdują się kolonie lęgowe. Pozostawianie nie mniej niż 20% roślinności zielnej i krzewów jako naturalnego umocnienia brzegów wyspy oraz ochrony młodych ptaków przed nadmiernym nasłonecznieniem. Roślinność należy usunąć w pierwszych latach obowiązywania planu. Działanie należy wykonywać w szczególności poza okresem lęgowym ptaków, tj. poza okresem od 1 marca do 15 października, dopuszcza się jednak jego wykonanie w okresie lęgowym, pod warunkiem stwierdzenia przez eksperta ornitologa lub sprawującego nadzór nad obszarem Natura 2000 braku negatywnego wpływu na lęgi ptaków. Należy monitorować stan siedliska i powtarzać zabieg w miarę potrzeb. 2. Umacnianie rozmywanych przez falowanie wody brzegów wysp, na których znajdują się kolonie lęgowe wymienionych gatunków. Metodę umacniania dopasować do potrzeb i lokalnych warunków panujących na zbiorniku. Działanie należy wykonywać w szczególności poza okresem lęgowym ptaków, tj. poza okresem od 1 marca do 15 października, dopuszcza się jednak jego wykonanie w okresie lęgowym, pod warunkiem stwierdzenia przez eksperta ornitologa lub sprawującego nadzór nad obszarem Natura 2000 braku negatywnego wpływu na lęgi ptaków. Działanie</p>	<p>Wyspy zasiedlone przez wymienione gatunki – na zbiornikach: Smolice – Zakole A i Zakole B oraz na nowych stanowiskach stwierdzonych w trakcie obowiązywania planu</p>	<p>Sprawujący nadzór nad obszarem Natura 2000 przy współpracy z właścicielem /zarządcą terenu</p>

		do wykonania w miarę potrzeb po uprzedniej wizji i opinii ornitologa.		
	4	<p>Tworzenie nowych lęgowisk Tworzenie nowych miejsc lęgowych na zbiornikach wodnych poprzez:</p> <ol style="list-style-type: none"> 1. budowę ziemnych, żwirowych wysp lub 2. tworzenie sztucznych miejsc gniazdowych w postaci pływających platform lub 3. odtwarzanie otwartego charakteru istniejących wysp, porośniętych zbyt wysoką i gęstą roślinnością, na których nie znajdują się kolonie lęgowe wymienionych gatunków. <p>Lokalizacja wysp i platform ustalona przez eksperta ornitologa w porozumieniu z właścicielem terenu. Platformy należy utrzymać w dobrym stanie technicznym, corocznie przed sezonem lęgowym dokonać oględzin ich stanu i w razie konieczności przed rozpoczęciem sezonu lęgowego, tj. do 1 marca, dokonać niezbędnego remontu. Działanie należy wykonywać w szczególności poza okresem lęgowym ptaków, tj. poza okresem od 1 marca do 15 października, dopuszcza się jednak jego wykonanie w okresie lęgowym, pod warunkiem stwierdzenia przez eksperta ornitologa lub sprawującego nadzór nad obszarem Natura 2000 braku negatywnego wpływu na lęgi ptaków.</p>	Zbiorniki wodne w obszarze Natura 2000	Sprawujący nadzór nad obszarem Natura 2000 przy współpracy z właścicielem /zarządcą terenu
A023 ślepowron <i>Nycticorax nycticorax</i>	5	<p>Zapobieganie niszczeniu wysp, na których gniazdują ślepowrony 1. Umacnianie rozmywanych przez falowanie wody brzegów wysp, na których znajdują się kolonie lęgowe gatunku. Metodę umacniania dopasować do potrzeb i lokalnych warunków panujących na zbiorniku. Działanie należy wykonywać w szczególności poza okresem lęgowym ptaków, tj. poza okresem od 1 marca do 15 października, dopuszcza się jednak jego wykonanie w okresie lęgowym, pod warunkiem stwierdzenia przez eksperta</p>	1. Wyspy zasiedlone przez gatunek – na zbiornikach: Smolice – Zakole A i Zakole B oraz na nowych	Sprawujący nadzór nad obszarem Natura 2000 przy współpracy z właścicielem /zarządcą terenu

		<p>ornitologa lub sprawującego nadzór nad obszarem Natura 2000 braku negatywnego wpływu na lęgi ptaków. Należy utrzymać zabezpieczenie przez cały okres obowiązywania planu.</p> <p>2. Utrzymanie umocnienia wyspy na zbiorniku „Ślepowron”, wykonanego w 2015 r. Zabezpieczenie należy utrzymać przez cały okres obowiązywania planu. Ewentualne prace prowadzić w szczególności poza okresem lęgowym tj. poza okresem 1 marca do 15 października, dopuszcza się jednak ich wykonanie w okresie lęgowym, pod warunkiem stwierdzenia przez eksperta ornitologa lub sprawującego nadzór nad obszarem Natura 2000 braku negatywnego wpływu na lęgi ptaków.</p>	<p>stanowiskach stwierdzonych w trakcie obowiązywania planu.</p> <p>2. Wyspa zasiedlona przez gatunek – na zbiorniku „Ślepowron” w Podolszu</p>	
6	<p>Kształtowanie warunków siedliska lęgowego ślepowronów Wykonanie nowych nasadzeń na wyspach (np. wierzba <i>Salix</i> sp., bez czarny <i>Sambucus nigra</i>) z wyłączeniem wysp stanowiących miejsce lęgów mew: czarnogłowej, białogłowej i śmieszki oraz rybitwy rzecznej. Nasadzenia wykonać po zasięgnięciu opinii ornitologicznej w celu wskazania ich lokalizacji. Działanie należy prowadzić w całym okresie obowiązywania planu w miarę potrzeby, w szczególności poza okresem lęgowym ptaków, tj. poza okresem od 1 marca do 15 października, dopuszcza się jednak jego wykonanie w okresie lęgowym, pod warunkiem stwierdzenia przez eksperta ornitologa lub sprawującego nadzór nad obszarem Natura 2000 braku negatywnego wpływu na lęgi ptaków.</p>	<p>Wyspy zasiedlone przez gatunek – na zbiornikach: Smolice – Zakole A i Zakole B, Podolsze - „Ślepowron” oraz na nowych stanowiskach stwierdzonych w trakcie obowiązywania planu</p>	<p>Sprawujący nadzór nad obszarem Natura 2000 przy współpracy z właścicielem /zarządcą terenu</p>	
7	<p>Zabezpieczenie miejsc lęgowych ślepowrona przed działalnością bobrów Zabezpieczenie przed zgryzaniem przez bobry drzew i krzewów z użyciem materiałów optymalnych dla sytuacji</p>	<p>Wyspy zasiedlone przez gatunek – na</p>	<p>Sprawujący nadzór nad obszarem Natura 2000, przy współpracy</p>	

		<p>w miejscu wykonywania działania. Należy wykonać w miarę potrzeb w trakcie obowiązywania planu w szczególności poza okresem lęgowym ptaków, tj. poza okresem od 1 marca do 15 października, dopuszcza się jednak jego wykonanie w okresie lęgowym, pod warunkiem stwierdzenia przez eksperta ornitologa lub sprawującego nadzór nad obszarem Natura 2000 braku negatywnego wpływu na lęgi ptaków. Zabezpieczenie należy utrzymać w całym okresie obowiązywania planu.</p>	<p>zbiornikach: Smolice – Zakole A i Zakole B, Podolsze - „Ślepowron” oraz na nowych stanowiskach stwierdzonych w trakcie obowiązywania a planu</p>	<p>z właścicielem /zarządcą terenu</p>
<p>Wszystkie przedmioty ochrony obszaru Natura 2000</p>	8	<p>Zmniejszenie antropopresji 1. Opracowanie koncepcji organizacji ruchu turystycznego, mającej na celu ograniczenie antropopresji i odsunięcie ruchu turystycznego od lęgów ptaków. Koncepcję należy opracować w pierwszych latach obowiązywania planu. 2. Budowa małej infrastruktury turystycznej (m.in. platform obserwacyjnych, tablic informacyjnych, miejsc do odpoczynku) zgodnie z lokalizacją wskazaną w opracowanej koncepcji. Infrastrukturę turystyczną należy stworzyć w okresie obowiązywania planu. 3. Nadzór nad wyznaczaniem przebiegu ścieżek edukacyjnych w obrębie gospodarstw rybackich, prowadzony przez sprawującego nadzór nad obszarem Natura 2000. Należy zwrócić szczególną uwagę na planowaną trasę ścieżki, aby nie generowała ona zbyt intensywnego ruchu turystycznego w obrębie cennych siedlisk lęgowych ptaków i nie powodowała płoszenia ptaków i strat w lęgach. Nadzór nad tworzeniem ścieżek edukacyjnych wykonywać w całym okresie obowiązywania planu.</p>	<p>Obszar Natura 2000</p>	<p>Sprawujący nadzór nad obszarem Natura 2000 przy współpracy z właścicielem /zarządcą terenu</p>

Związane z utrzymaniem lub modyfikacją metod gospodarowania				
Wszystkie przedmioty ochrony obszaru Natura 2000	9	<p>Prowadzenie ekstensywnej gospodarki rybackiej</p> <p><u>Działanie obligatoryjne</u></p> <p>1. Prowadzenie ekstensywnej lub nisko intensywnej gospodarki rybackiej (tj. gospodarki na poziomie nie przekraczającym przyrostu rocznego 1500 kg/ha powierzchni użytkowej stawów) w sposób umożliwiający ochronę siedlisk ptaków będących przedmiotem ochrony w obszarze.</p> <p>2. Przywrócenie ekstensywnego lub nisko intensywnego gospodarowania rybackiego na stawach, na których zaprzestano użytkowania.</p> <p>Działanie należy wykonywać w całym okresie obowiązywania planu.</p>	Wszystkie kompleksy stawów hodowlanych w obszarze	<p>Na gruntach objętych wsparciem unijnym: właściciel/zarządca gospodarstwa rybackiego</p> <p>Na gruntach nieobjętych wsparciem unijnym: właściciel/zarządca gospodarstwa rybackiego na podstawie umowy lub porozumienia zawartego ze sprawującym nadzór nad obszarem Natura 2000</p>
Wszystkie przedmioty ochrony obszaru Natura 2000	10	<p>Ograniczenie płoszenia ptaków w sezonie lęgowym przez psy prowadzone bez smyczy</p> <p>Ustawienie tablic informujących o zakazie prowadzenia psów bez uwięzi na terenie stawów hodowlanych i żwirowni, za wyjątkiem psów myśliwskich w trakcie polowania. Tablice powinny być ustawione w miejscach dobrze widocznych, przy wejściu na kompleksy stawów.</p> <p>Działanie należy wykonać w pierwszych latach obowiązywania planu, oznakowanie należy utrzymać przez cały okres obowiązywania planu.</p>	Wszystkie kompleksy stawów hodowlanych i zbiorniki z wyspami zasiedlonymi przez kolonie ptaków (Smolice - Zakole A, Zakole B, Podolsze - zbiornik Ślepowron) w obszarze	Sprawujący nadzór nad obszarem Natura 2000, lub właściciel/zarządca terenu na podstawie umowy lub porozumienia zawartego ze sprawującym nadzór nad obszarem Natura 2000

Wszystkie przedmioty ochrony obszaru Natura 2000	11	<p>Kształtowanie optymalnych warunków siedliskowych na stawach</p> <p><u>Działanie nr 9 stanowi działanie obligatoryjne przyporządkowane do poniższego działania fakultatywnego.</u></p> <p><u>Działania fakultatywne</u></p> <p>1. Utrzymanie w dobrym stanie technicznym infrastruktury stawowej umożliwiającej utrzymanie wody w stawach (budowa nowych urządzeń oraz konserwacje i remonty już istniejących).</p> <p>2. Pozostawianie napełnionych stawów we wszystkich gospodarstwach rybackich w okresie 15 kwietnia – 31 sierpnia z wyjątkiem pierwszych i drugich przesadek. W przypadku stawu niezalanego do 1 kwietnia, należy go pozostawić nienapełnionym w okresie 1 kwietnia – 30 czerwca.</p> <p>3. Usuwanie nadmiaru szuwaru na stawach, na których powierzchnia tej roślinności przekracza 60% powierzchni zbiornika, zgodnie z poniższymi zasadami:</p> <ul style="list-style-type: none">- nadmiar szuwaru należy usuwać poprzez koszenie lub usuwanie kłaczy. Podczas usuwania nadmiaru szuwaru należy pozostawić możliwie szeroki pas tej roślinności przy groblach oraz przynajmniej jeden większy płat, którego szerokość będzie większa niż 15 metrów;- na poszczególnych stawach powierzchnia i kształt płatów roślinności powinny być zróżnicowane, aby zapewnić gatunkom o różnych wymaganiach siedliskowych optymalne dla nich warunki;- prace należy prowadzić poza okresem od 1 marca do 15 lipca. W przypadku znalezienia gniazd ptaków z jajami lub pisklętami, należy je ominąć podczas prowadzenia prac, zostawiając nieskoszony płat szuwaru, aby zapewnić ptakom możliwość dokończenia lęgów;- zakres prac należy każdorazowo wcześniej uzgodnić	Wszystkie kompleksy stawów hodowlanych w obszarze	Właściciel/zarządca gospodarstwa rybackiego na podstawie umowy lub porozumienia zawartego ze sprawującym nadzór nad obszarem Natura 2000 albo na podstawie zobowiązania podjętego w związku z korzystaniem z programów wsparcia z tytułu utraty dochodowości
--	----	--	---	--

		<p>z ekspertem ornitologiem lub sprawującym nadzór nad obszarem Natura 2000.</p> <p>4. Utrzymanie powierzchni szuwaru na stawach na poziomie minimalnie 10% powierzchni wszystkich zbiorników w danym kompleksie (optymalnie ok. 30% w skali kompleksu stawów hodowlanych).</p> <p>Dla gospodarstw rybackich, które w momencie wejścia w życie planu zadań ochronnych mają podpisane umowy na wsparcie z funduszy unijnych powyższe działania zaczynają obowiązywać od momentu zakończenia trwania umów.</p>		
A023 ślepowron <i>Nycticorax nycticorax</i>	12	<p>Kształtowanie roślinności stanowiącej dogodne miejsce lęgów na wyspach zlokalizowanych na zbiornikach powstałych wskutek wydobywania żwiru.</p> <p>Zachowanie krzewów i drzew (szczególnie bzu czarnego, krzewiastych wierzb) na wyspach stanowiących aktualne kolonie lęgowe oraz wyspach z nowymi koloniami stwierdzonymi w czasie obowiązywania planu (z wykluczeniem miejsc lęgów mew: czarnogłowej, biaogłowej i śmieszki oraz rybitwy rzecznej).</p> <p>W przypadku wykonywania nasadzenia zastępczego należy wykorzystać w szczególności wierzbę, bez czarny.</p> <p>Działania należy wykonywać w całym okresie obowiązywania planu.</p>	<p>Wyspy zasiedlone przez gatunek – na zbiornikach: Smolice – Zakole A i Zakole B, Podolsze - „Ślepowron” oraz na nowych stanowiskach stwierdzonych w trakcie obowiązywania planu (w obrębie zbiorników powstałych po wydobyciu żwiru)</p>	<p>Właściciel/zarządca terenu na podstawie umowy lub porozumienia zawartego ze sprawującym nadzór nad obszarem Natura 2000</p>
	13	<p>Kształtowanie roślinności stanowiącej dogodne miejsce lęgów na wyspach zlokalizowanych na stawach</p>	<p>Wyspy zasiedlone</p>	<p>Na gruntach objętych wsparciem unijnym:</p>

		<p><u>Działanie obligatoryjne</u></p> <p>Zachowanie krzewów i drzew (szczególnie bzu czarnego, krzewiastych wierzb) na wyspach stanowiących aktualne kolonie lęgowe oraz wyspach z nowymi koloniami stwierdzonymi w czasie obowiązywania planu (z wykluczeniem miejsc lęgów mew: czarnogłowej, białogłowej i śmieszki oraz rybitwy rzecznej). W przypadku wykonywania nasadzenia zastępczego należy wykorzystać drzewa i krzewy w szczególności: wierzbę, bez czarny. Działania należy wykonywać w całym okresie obowiązywania planu.</p>	przez gatunek, położone w obrębie kompleksów stawów hodowlanych – nowe stanowiska stwierdzone w trakcie obowiązywania planu	właściciel/zarządca gospodarstwa rybackiego Na gruntach nieobjętych wsparciem unijnym: właściciel/zarządca gospodarstwa rybackiego na podstawie umowy lub porozumienia zawartego ze sprawującym nadzór nad obszarem Natura 2000
<p>A004 perkozek <i>Tachybaptus ruficollis</i> A005 perkoz dwuczuby <i>Podiceps cristatus</i> A006 perkoz rdzawoszyi <i>Podiceps griseogen</i> A008 zausznik <i>Podiceps nigricollis</i> A022 bączek <i>Ixobrychus minutus</i> A023 ślepowron <i>Nycticorax nycticorax</i> A043 gęgawa <i>Anser anser</i> A051 krakwa <i>Anas strepera</i> A055 cyranka <i>Anas querquedula</i> A058 helmiatka <i>Netta rufina</i> A059 głowienka <i>Aythya ferina</i> A060 podgorzałka <i>Aythya nyroca</i> A061 czernica <i>Aythya fuligula</i> A123 kokoszka <i>Gallinula chloropus</i> A136 sieweczka rzeczna <i>Charadrius dubius</i> A162 krwawodziób <i>Tringa totanus</i> A176 mewa czarnogłowa <i>Ichthyaetus melanocephalus</i></p>	14	<p>Minimalizacja potencjalnych negatywnych skutków polowań na przedmioty ochrony (płoszenie, zabijanie) na kompleksach stawów hodowlanych</p> <p>1. Wystąpienie sprawującego nadzór nad obszarem Natura 2000 do zarządców/dzierżawców obwodów łowieckich z wnioskami dotyczącymi: – rozpoczynania polowania na ptaki w obszarze Natura 2000 2 tygodnie później (od 31 sierpnia); – niestosowania amunicji myśliwskiej ze śrutem ołowianym podczas polowań na ptaki prowadzonych w obszarze Natura 2000 i zastąpienie śrutu ołowianego śrutem wykonanym z nietoksycznego metalu (np. stali). Działania należy podjąć w pierwszych latach obowiązywania planu.</p> <p>2. Zapewnienie obecności sprawującego nadzór nad obszarem Natura 2000 lub ornitologa, wskazanego w porozumieniu ze sprawującym nadzór nad obszarem Natura 2000, w trakcie wybranych polowań w celu kontroli ilości i przynależności gatunkowej upolowanych ptaków.</p>	Wszystkie kompleksy stawów hodowlanych w obszarze	<p>1-2. Sprawujący nadzór nad obszarem Natura 2000</p> <p>3. Sprawujący nadzór nad obszarem Natura 2000 przy współpracy z właściwym zarządem okręgowym Polskiego Związku Łowieckiego i zarządcami /dzierżawcami obwodów łowieckich</p> <p>4. Zarządca/dzierżawca obwodu</p>

<p>A179 śmieszka <i>Chroicocephalus ridibundus</i> A193 rybitwa rzeczna <i>Sterna hirundo</i> A196 rybitwa białowąsa <i>Chlidonias hybrida</i> A459 mewa białogłowa <i>Larus cachinnans</i></p>		<p>Działanie należy wykonywać w całym okresie obowiązywania planu, w trakcie wybranych polowań w okresie polowań na kaczki tj. od 15 sierpnia do 22 grudnia.</p> <p>3.Ograniczenie negatywnego wpływu gospodarki łowieckiej na przedmioty ochrony poprzez współpracę przy ustanawianiu planów łowieckich w zakresie pozyskania gatunków ptaków łownych stanowiących przedmioty ochrony obszaru.</p> <p>Działanie należy podjąć w pierwszych latach obowiązywania planu.</p> <p>4.Odstąpienie od pływania łodzią po stawach podczas polowań, szczególnie w obrębie siedlisk ptaków (szuwary, płaty roślinności pływającej), w okresie od 15 sierpnia do 15 września.</p> <p>Działanie należy wykonywać w całym okresie obowiązywania planu.</p>		<p>łowieckiego na podstawie umowy lub porozumienia zawartego ze sprawującym nadzór nad obszarem Natura 2000</p>
<p>A004 perkozek <i>Tachybaptus ruficollis</i> A005 perkoz dwuczuby <i>Podiceps cristatus</i> A006 perkoz rdzawoszyi <i>Podiceps grisegena</i> A008 zausznik <i>Podiceps nigricollis</i> A043 gęgawa <i>Anser anser</i> A051 krakwa <i>Anas strepera</i> A055 cyranka <i>Anas querquedula</i> A058 hełmiatka <i>Netta rufina</i> A059 głowienka <i>Aythya ferina</i> A060 podgorzałka <i>Aythya nyroca</i> A061 czernica <i>Aythya fuligula</i> A123 kokoszka <i>Gallinula chloropus</i> A176 mewa czarnogłowa <i>Ichthyaetus melanocephalus</i> A179 śmieszka <i>Chroicocephalus ridibundus</i> A459 mewa białogłowa <i>Larus cachinnans</i></p>	15	<p>Poprawa umiejętności rozpoznawania gatunków ptaków wodno-błotnych</p> <p>Szkolenia dla myśliwych polujących w obszarze z rozpoznawania gatunków ptaków wodno-błotnych.</p> <p>Działanie należy wykonywać co 2 lata w całym okresie obowiązywania planu.</p>	Obszar Natura 2000	<p>Sprawujący nadzór nad obszarem Natura 2000 we współpracy z właściwym zarządem okręgowym Polskiego Związku Łowieckiego</p>

<p>A004 perkozek <i>Tachybaptus ruficollis</i> A005 perkoz dwuczuby <i>Podiceps cristatus</i> A006 perkoz rdzawoszyi <i>Podiceps grisegena</i> A008 zausznik <i>Podiceps nigricollis</i> A043 gęgawa <i>Anser anser</i> A051 krakwa <i>Anas strepera</i> A055 cyranka <i>Anas querquedula</i> A058 helmiatka <i>Netta rufina</i> A059 głowienka <i>Aythya ferina</i> A060 podgorzałka <i>Aythya nyroca</i> A061 czernica <i>Aythya fuligula</i> A123 kokoszka <i>Gallinula chloropus</i> A196 rybitwa białowąsa <i>Chlidonias hybrida</i></p>	16	<p>Ochrona istniejących stanowisk chronionych gatunków roślin istotnych dla ptaków wodnych</p> <p><u>Działanie obligatoryjne</u></p> <p>Zachowanie istniejących stanowisk gatunków: grzybieńczyka wodnego, kotewki orzecha wodnego, grążela żółtego, grzybieni białych przy realizowaniu prac w obrębie stawów. Działanie należy wykonywać w całym okresie obowiązywania planu.</p>	Wszystkie kompleksy stawów hodowlanych w obszarze	<p>Na gruntach objętych wsparciem unijnym: właściciel/zarządca gospodarstwa rybackiego</p> <p>Na gruntach nieobjętych wsparciem unijnym: właściciel/zarządca gospodarstwa rybackiego na podstawie umowy lub porozumienia zawartego ze sprawującym nadzór nad obszarem Natura 2000</p>
A162 krwawodziób <i>Tringa totanus</i>	17	<p>Prowadzenie właściwej gospodarki rolnej na trwałych użytkach zielonych stanowiących siedlisko lęgowe krwawodzioba</p> <p><u>Działanie obligatoryjne</u></p> <p>Utrzymanie lub przywrócenie użytkowania kośnego, kośno-pastwiskowego lub pastwiskowego w obrębie trwałych użytków zielonych w obszarze. Działanie należy wykonywać w całym okresie obowiązywania planu.</p> <p><u>Działanie fakultatywne</u></p> <p>Prowadzenie użytkowania zgodnie z wymaganiami jednego z niżej przedstawionych wariantów:</p> <p>1. Na trwałych użytkach zielonych, na których stwierdzono gniazdowanie krwawodzioba, prowadzenie jednego ze sposobów użytkowania: kośne, kośno-pastwiskowe lub</p>	Trwałe użytki zielone w obszarze	<p>W zakresie działania obligatoryjnego:</p> <p>Na gruntach objętych wsparciem unijnym: właściciel/zarządca terenu.</p> <p>Na gruntach nieobjętych wsparciem unijnym: właściciel/zarządca terenu na podstawie umowy lub porozumienia zawartego ze sprawującym nadzór</p>

		<p>pastwiskowe, dostosowanego do potrzeb ochrony gatunku, z uwzględnieniem w szczególności:</p> <ul style="list-style-type: none"> - terminu pierwszego pokosu nie wcześniej niż od 1 lipca, - koszenia od środka do zewnątrz działki, - pozostawienia fragmentu nieskoszonej działki (co najmniej 5% jej powierzchni), - terminu rozpoczęcia wypasu nie wcześniej niż od 20 maja, - obsady zwierząt wynoszącej nie więcej niż 1 DJP/ha i obciążenia pastwiska wynoszącym nie więcej niż 5t/ha. <p>2. Na trwałych użytkach zielonych, na których nie stwierdzono gniazdowania krwawodzioba, lecz mogą one stanowić potencjalne siedlisko lęgowe tego gatunku, prowadzenie jednego ze sposobów użytkowania: kośne, kośno-pasterskie lub pasterskie, dostosowanego do potrzeb ochrony stwierdzonego przez eksperta typu siedliska przyrodniczego lub gatunku ptaka innego niż krwawodziób.</p> <p>Dla gospodarstw rolnych, które w momencie wejścia w życie planu zadań ochronnych realizują inne pakiety/warianty w ramach płatności rolnośrodowiskowych uzyskiwanych z Agencji Restrukturyzacji i Modernizacji Rolnictwa, działanie zacznie obowiązywać od momentu zakończenia trwania tych zobowiązań.</p> <p>Działanie należy wykonywać w całym okresie obowiązywania planu.</p>		<p>nad obszarem Natura 2000.</p> <p>W zakresie działania fakultatywnego:</p> <p>Właściciel/ zarządca terenu na podstawie umowy lub porozumienia zawartego ze sprawującym nadzór nad obszarem Natura 2000 albo na podstawie zobowiązania podjętego w związku z korzystaniem z programów wsparcia z tytułu utraty dochodowości.</p>
A272 podróżniczek <i>Luscinia svecica</i>	18	<p>Ochrona roślinności porastającej groble stawów</p> <p><u>Działanie obligatoryjne</u></p> <p>Pozostawianie w trakcie prowadzenia prac pielęgnacyjnych na groblach możliwie dużej powierzchni zakrzewień i roślinności zielonej stanowiących siedlisko lęgowe podróżniczka. Dopuszcza się przycinanie krzewów poza sezonem lęgowym ptaków, tj. po okresie od 1 marca do 15 października.</p>	<p>Wszystkie kompleksy stawów hodowlanych w obszarze</p>	<p>Na gruntach objętych wsparciem unijnym: właściciel/zarządca gospodarstwa rybackiego.</p> <p>Na gruntach nieobjętych wsparciem unijnym: właściciel/zarządca</p>

		Działanie należy wykonywać w całym okresie obowiązywania planu.		gospodarstwa rybackiego na podstawie umowy lub porozumienia zawartego ze sprawującym nadzór nad obszarem Natura 2000.
A023 ślepowron <i>Nycticorax nycticorax</i> A229 zimorodek <i>Alcedo atthis</i>	19	<p>Zapobieganie niszczeniu zadrzewień i zakrzaczeń nad brzegami wód płynących</p> <p><u>Działanie obligatoryjne</u></p> <p>Zachowanie drzew i krzewów wzdłuż rzek i cieków wodnych, z wyjątkiem sytuacji zagrażającej bezpieczeństwu i zdrowiu ludzi oraz bezpieczeństwu mienia, a także konieczności utrzymania prawidłowej gospodarki rybackiej, konserwacji/remontu, wykonywania i utrzymania urządzeń wodnych w zakresie niezbędnym do wykonania i utrzymania tych urządzeń.</p> <p>Działanie należy wykonywać w całym okresie obowiązywania planu.</p>	Wszystkie ciek w obrębie kompleksów stawów hodowlanych w obszarze	<p>Regionalny Zarząd Gospodarki Wodnej w Krakowie, Małopolski Zarząd Melioracji i Urządzeń Wodnych w Krakowie</p> <p>Na gruntach objętych wsparciem unijnym: właściciel/zarządca gospodarstwa rybackiego</p> <p>Na gruntach nieobjętych wsparciem unijnym: właściciel/zarządca gospodarstwa rybackiego na podstawie umowy lub porozumienia zawartego ze sprawującym nadzór nad obszarem Natura 2000</p>

<p>A136 sieweczka rzeczna <i>Charadrius dubius</i> A193 rybitwa rzeczna <i>Sterna hirundo</i> A229 zimorodek <i>Alcedo atthis</i></p>	20	<p>Utrzymanie cieków w sposób zachowujący struktury ważne dla ptaków</p> <p>1.Zachowanie istotnych struktur w obrębie koryta rzeki Skawy stanowiących siedlisko lęgowe ptaków chronionych w obszarze rzeki (skarpy i wyrwy brzegowe – dla zimorodka, kamieniste i piaszczyste łachy – dla sieweczki rzecznej i rybitwy rzecznej).</p> <p>Przy prowadzeniu prac hydrotechnicznych (w tym związanych z ochroną przeciwpowodziową i popowodziowym usuwaniem szkód) niezbędnych dla zabezpieczenia infrastruktury technicznej (np. drogi, mosty, kanalizacja, sieci teletechniczne) lub zabudowań zlokalizowanych na terenach przyległych do rzeki należy uwzględnić konieczność:</p> <ul style="list-style-type: none"> – ograniczenia zasięgu ingerencji do minimum gwarantującego zabezpieczenie zagrożonego mienia, – zachowania zasad dobrej praktyki utrzymania i regulacji rzek i potoków górskich, – stosowania rozwiązań o możliwie najmniejszym wpływie na jakość hydromorfologiczną cieków, – prowadzenia robót poza okresem od 1 marca do 31 lipca, za wyjątkiem sytuacji nagłych związanych z bezpieczeństwem ludzi i mienia. <p>2.Zachowanie naturalnego zróżnicowania substratu dennego, szczególnie form akumulacyjnych: łach i odsypisk, stanowiących miejsce lęgowe sieweczki rzecznej, poprzez niewyznaczanie miejsc poboru żwiru i kamieni w ramach szczególnego i powszechnego korzystania z wód, w ilości oraz w sposób, które będą zagrażały zachowaniu równowagi hydrodynamicznej cieków bądź wpływały negatywnie na przedmioty ochrony obszaru Natura 2000. Konieczne jest także podjęcie działań zapobiegających nieuprawnionemu korzystaniu z wód tj. nielegalnemu poborowi żwiru i kamieni z koryt rzek i potoków (w tym m.in. blokowanie dojazdów do</p>	Obszar Natura 2000	<p>1. Regionalny Zarząd Gospodarki Wodnej w Krakowie</p> <p>2. Regionalny Zarząd Gospodarki Wodnej w Krakowie (prace utrzymaniowe) Gminy (powszechnie korzystanie z wód) Marszałek Województwa Małopolskiego (szczególne korzystanie z wód)</p> <p>3. Małopolski Zarząd Melioracji i Urządzeń Wodnych w Krakowie, właściciel/ zarządca terenu na podstawie umowy lub porozumienia zawartego ze sprawującym nadzór nad obszarem Natura 2000 albo na podstawie zobowiązania podjętego w związku z korzystaniem z programów wsparcia z tytułu utraty dochodowości</p>
---	----	--	--------------------	--

		<p>miejsc kradzieży żwiru, wzmożenie patroli, edukacja społeczeństwa).</p> <p>Przy likwidacji odsypisk i namulisk zwiększających zagrożenie powodziowe (erozji brzegu rzeki) należy uwzględnić konieczność:</p> <ul style="list-style-type: none"> - ograniczenia zasięgu ingerencji wyłącznie do niezbędnego dla usunięcia powstałego zagrożenia, - zachowania równowagi hydrodynamicznej cieku (jeżeli w wyniku udrożnienia równowaga hydrodynamiczna cieku byłaby zagrożona należy dążyć do pozostawienia rumowiska rzecznoego w obrębie koryta), - prowadzenia robót poza okresem od 1 marca do 31 lipca, za wyjątkiem sytuacji nagłych związanych z bezpieczeństwem ludzi i mienia. <p>3. <u>Działanie nr 9 stanowi działanie obligatoryjne przyporządkowane do poniższego działania fakultatywnego.</u></p> <p><u>Działanie fakultatywne</u></p> <p>Zachowanie skarpi nad ciekami i rowami przepływającymi przez teren gospodarstw rybackich, będących siedliskiem lęgowym zimorodka, podczas prowadzenia prac w ich obrębie (dotyczy prac polegających na utrzymaniu prawidłowej gospodarki rybackiej, konserwacji/remontu, wykonywania i utrzymania urządzeń wodnych w zakresie niezbędnym do wykonania i utrzymania tych urządzeń oraz cieków naturalnych). Nie dotyczy sytuacji zagrażającej bezpieczeństwu i zdrowiu ludzi oraz bezpieczeństwu mienia (w tym działań w ramach ochrony przeciwpowodziowej).</p> <p>Prace w obrębie cieków mogą być prowadzone poza okresem lęgowym ptaków, tj. poza okresem od 1 marca do 15 października.</p>		
A176 mewa czarnogłowa <i>Ichthyætus melanocephalus</i>	21	Tworzenie siedlisk zastępczych	Wszystkie kompleksy	Właściciel/zarządca gospodarstwa

<p>A179 śmieszka <i>Chroicocephalus ridibundus</i> A193 rybitwa rzeczna <i>Sterna hirundo hybrida</i> A459 mewa białogłowa <i>Larus cachinnans</i></p>		<p><u>Działanie nr 9 stanowi działanie obligatoryjne przyporządkowane do poniższego działania fakultatywnego.</u></p> <p><u>Działanie fakultatywne</u></p> <p>1. Budowa ziemnych, żwirowych wysp na stawach. 2. Tworzenie sztucznych miejsc gniazdowych w postaci pływających platform na stawach. Platformy należy utrzymać w dobrym stanie technicznym, corocznie przed sezonem lęgowym dokonać oględzin ich stanu i w razie konieczności przed rozpoczęciem sezonu lęgowego, tj. do 1 marca, dokonać niezbędnego remontu.</p> <p>Lokalizacja wysp i platform ustalona przez eksperta ornitologa w porozumieniu z właścicielem terenu.</p> <p>Działania należy wykonywać w całym okresie obowiązywania planu, poza okresem lęgowym ptaków, tj. poza okresem od 1 marca do 15 października.</p>	<p>stawów hodowlanych w obszarze</p>	<p>rybackiego na podstawie umowy lub porozumienia zawartego ze sprawującym nadzór nad obszarem Natura 2000 albo na podstawie zobowiązania podjętego w związku z korzystaniem z programów wsparcia z tytułu utraty dochodowości</p>
<i>Dotyczące monitoringu stanu przedmiotów ochrony oraz realizacji celów działań ochronnych</i>				
<p>Wszystkie przedmioty ochrony obszaru Natura 2000</p>	<p>22</p>	<p>Monitoring efektu eliminacji drapieżników Przekazywanie rocznych sprawozdań z eliminacji drapieżników w obszarze. Sprawozdania należy składać do sprawującego nadzór nad obszarem Natura 2000 każdego roku w całym okresie obowiązywania planu.</p>	<p>Obszar Natura 2000</p>	<p>Właściwy zarząd okręgowy Polskiego Związku Łowieckiego na podstawie umowy lub porozumienia zawartego ze sprawującym nadzór nad obszarem Natura 2000</p>
<p>A043 gęgawa <i>Anser anser</i> A059 głowienka <i>Aythya ferina</i> A061 czernica <i>Aythya fuligula</i></p>	<p>23</p>	<p>Monitoring pozyskania ptaków w wyniku prowadzenia gospodarki łowieckiej w obszarze Przekazywanie rocznych sprawozdań z wykonania pozyskania gatunków ptaków łownych w obszarze Natura 2000 z podziałem na gatunki stanowiące przedmioty ochrony. Sprawozdania należy składać do sprawującego nadzór nad</p>	<p>Obszar Natura 2000</p>	<p>Właściwy zarząd okręgowy Polskiego Związku Łowieckiego na podstawie umowy lub porozumienia</p>

		obszarem Natura 2000 każdego roku, w całym okresie obowiązywania planu.		zawartego ze sprawującym nadzór nad obszarem Natura 2000
A004 perkozek <i>Tachybaptus ruficollis</i> A005 perkoz dwuczuby <i>Podiceps cristatus</i> A006 perkoz rdzawoszyi <i>Podiceps grisegena</i> A008 zausznik <i>Podiceps nigricollis</i> A196 rybitwa białowąsa <i>Chlidonias hybrida</i>	24	Monitoring roślinności pływającej, złożonej z gatunków chronionych Przeprowadzenie wizji terenowej w celu określenia lokalizacji i zasięgu stanowisk gatunków roślin chronionych: kotewka orzech wodny, grzybieńczyk wodny, grzybienie białe, grąźel żółty. Działanie należy wykonywać w całym okresie obowiązywania planu, raz na 3 lata.	Wszystkie kompleksy stawów hodowlanych w obszarze	Sprawujący nadzór nad obszarem Natura 2000
A023 ślepowron <i>Nycticorax nycticorax</i> A176 mewa czarnogłowa <i>Ichthyaetus melanocephalus</i> A179 śmieszka <i>Chroicocephalus ridibundus</i> A193 rybitwa rzeczna <i>Sterna hirundo</i> A459 mewa białogłowa <i>Larus cachinnans</i>	25	Monitoring stanu wysp łęgowych 1. Kontrola stanu umocnień brzegów wysp oraz stanu roślinności porastającej wyspy, mająca na celu stwierdzenie konieczności przeprowadzenia działań ochronnych dotyczących: - poprawy umocnienia brzegów wysp (w przypadku wysp zasiedlonych przez wymienione gatunki ptaków), - zabiegów polegających na usuwaniu roślinności (w przypadku wysp zasiedlonych przez mewy: białogłową, czarnogłową, śmieszkę oraz rybitwę rzeczna). Kontrole należy przeprowadzać co roku przed okresem lęgowym, po pierwszym wykonaniu zabiegów ochronnych opisanych w działaniach nr 3 i 5. 2. Kontrola stanu roślinności porastającej wyspy z kolonią ślepowrona, mająca na celu stwierdzenie konieczności przeprowadzenia działań ochronnych dotyczących: - wykonania dodatkowych nasadzeń - zabezpieczenia drzew i krzewów przed zgryzaniem przez bobry. Kontrole należy przeprowadzać co roku przed okresem lęgowym, w całym okresie obowiązywania planu.	Wyspy zasiedlone przez wymienione gatunki – na zbiornikach: Smolice – Zakole A i Zakole B, Podolsze - „Ślepowron” oraz na nowych stanowiskach stwierdzonych w trakcie obowiązywania planu	Sprawujący nadzór nad obszarem Natura 2000

Wszystkie przedmioty ochrony obszaru Natura 2000	26	<p>Monitoring działań ochronnych Monitoring nad właściwym, zgodnym z wymaganiami ochrony ptaków wykonaniem prac z zakresu działań ochronnych oraz trwałością ich wykonania:</p> <p>1. Monitoring ustawienia tablic informujących o zakazie prowadzenia psów bez uwięzi (działanie nr 10): kontrola utrzymania oznakowania. Monitoring należy prowadzić co roku, pierwszy raz rok po wykonaniu działania polegającego na ustawieniu tablic;</p> <p>2. Monitoring działań dotyczących gospodarki stawowej i zagospodarowania terenu kompleksów stawów (dotyczy działań nr 9, 11, 13, 16, 18, 19, 21). Monitoring należy prowadzić co 3 lata od początku obowiązywania planu.</p>	Obszar Natura 2000	Sprawujący nadzór nad obszarem Natura 2000
Wszystkie przedmioty ochrony obszaru Natura 2000	27	<p>Monitoring stanu ochrony przedmiotów ochrony</p> <p>1. Określenie parametru populacji: przeprowadzenie badań ornitologicznych w celu określenia liczebności i rozmieszczenia ptaków lęgowych na podstawie wytycznych publikowanych przez Główny Inspektorat Ochrony Środowiska (Chylarecki P., Sikora A., Cenian Z., Chodkiewicz T. (red.) 2015.)¹⁾ lub ocena ekspercka na podstawie wytycznych do liczenia ptaków wodno-błotnych (Tomiałojć 1980, Borowiec et al. 1981, Ranoszek 1983, Dombrowski et al. 1993)²⁾;</p> <p>2. Określenie parametru siedliska gatunku: przeprowadzenie badań ornitologicznych w celu oceny wielkości i jakości siedlisk poszczególnych gatunków na</p>	Obszar Natura 2000	Sprawujący nadzór nad obszarem Natura 2000

¹⁾ Chylarecki P., Sikora A., Cenian Z., Chodkiewicz T. (red.) 2015. Monitoring ptaków lęgowych. Poradnik metodyczny. Wydanie 2. GIOŚ, Warszawa.

²⁾ Borowiec M., Stawarczyk T., Witkowski J. 1981. Próba uściślenia metody oceny liczebności ptaków wodnych. Notatki Ornitologiczne 22: 47-61. Dombrowski A., Rzępała M., Tabor A. 1993. Wykorzystanie stymulacji magnetofonowej w ocenie liczebności lęgowych populacji perkozka Tachybaptus ruficollis, wodnika Rallus aquaticus, zielonki Porzana parva i kokoszki wodnej Gallinula chloropus. Notatki Ornitologiczne 34: 359-369. Ranoszek E. 1983. Weryfikacja metod oceny liczebności lęgowych ptaków wodnych w warunkach stawów milickich. Notatki Ornitologiczne 24: 177-201. Tomiałojć L. 1980. Kombinowana odmiana metody kartograficznej do liczenia ptaków lęgowych. Notatki Ornitologiczne 21: 33-54.

	<p>podstawie wytycznych publikowanych przez Generalną Dyрекcję Ochrony Środowiska (Zawadzka et al. 2013)³ lub na podstawie wiedzy o wymaganiach siedliskowych poszczególnych gatunków (m. in. Cramp, Simmons 1980, Gromadzki 2004)⁴;</p> <p>3. Określenie parametru szanse zachowania gatunku: ocena ekspercka wg skali ujętej w Rozporządzeniu Ministra Środowiska z dnia 17.02.2010 r. w sprawie sporządzania projektu planu zadań ochronnych dla obszaru Natura 2000 (Dz. U. z 2010 r., Nr 34, poz. 186, z późn. zm.).</p> <p>Monitoring należy przeprowadzać co 3 lata w trakcie obowiązywania planu.</p>		
--	--	--	--

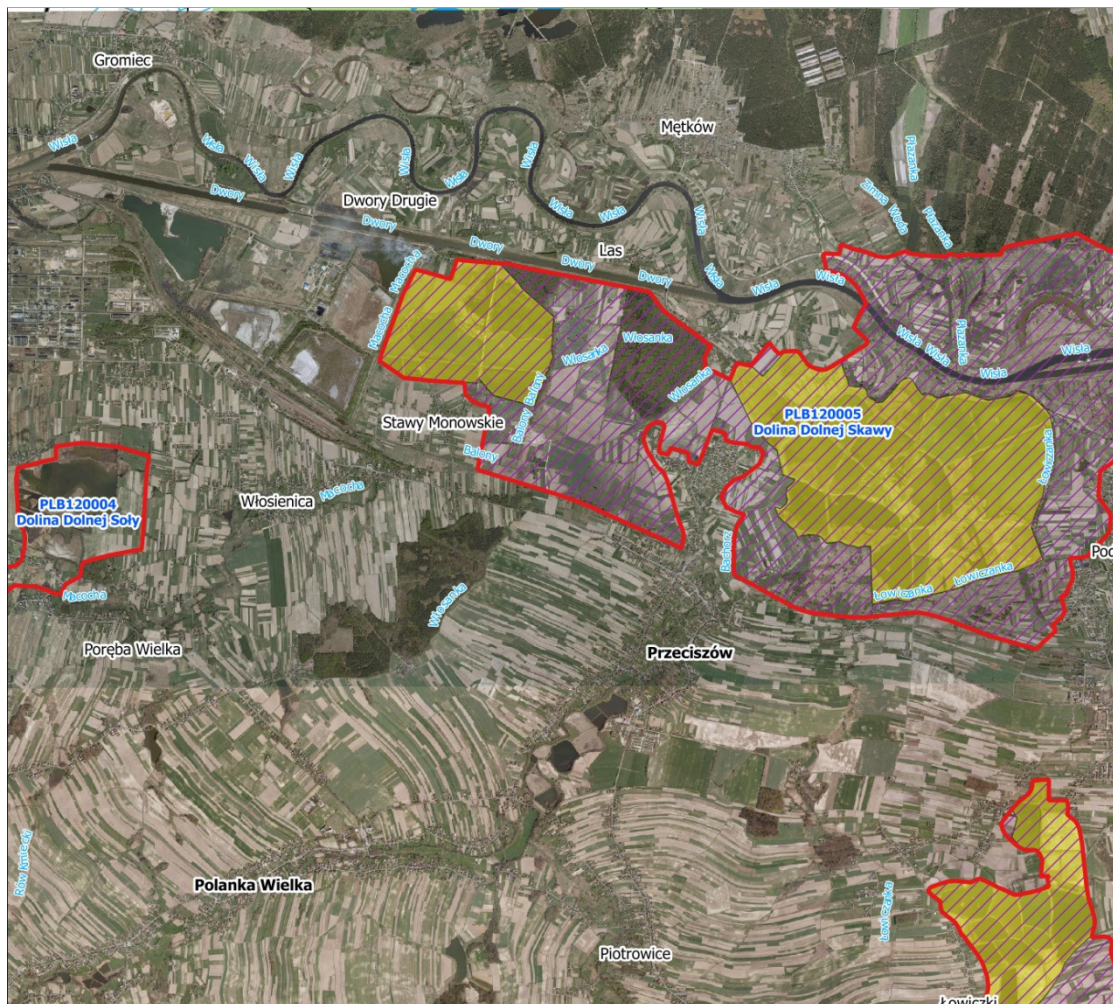
z up. Regionalnego Dyrektora Ochrony Środowiska
w Krakowie

Zastępca Regionalnego Dyrektora Ochrony Środowiska w Krakowie
Bożena Kotońska

³ Zawadzka D., Ciach M., Figarski T., Kajtoch Ł., Rejt Ł. (red.). 2013. Materiały do wyznaczania i określania stanu zachowania siedlisk ptasich w obszarach specjalnej ochrony ptaków Natura 2000. Generalna Dyrekcja Ochrony Środowiska, Warszawa.

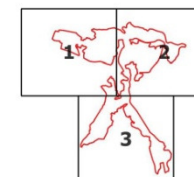
⁴ Cramp S., Simmons K. E. L. (eds.). 1980. The Birds of the Western Palearctic. Vol. 2. Oxford University Press. Gromadzki M. (red.). 2004. Ptaki. Poradniki ochrony siedlisk i gatunków Natura 2000 – podręcznik metodyczny. Ministerstwo Środowiska, Warszawa.

Załącznik Nr 5
do Zarządzenia
Regionalnego Dyrektora Ochrony Środowiska w Krakowie
z dnia 9 grudnia 2016 r.



**Obszar Natura 2000
Dolina Dolnej Skawy
PLB120005**

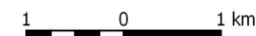
Arkusz 1/3

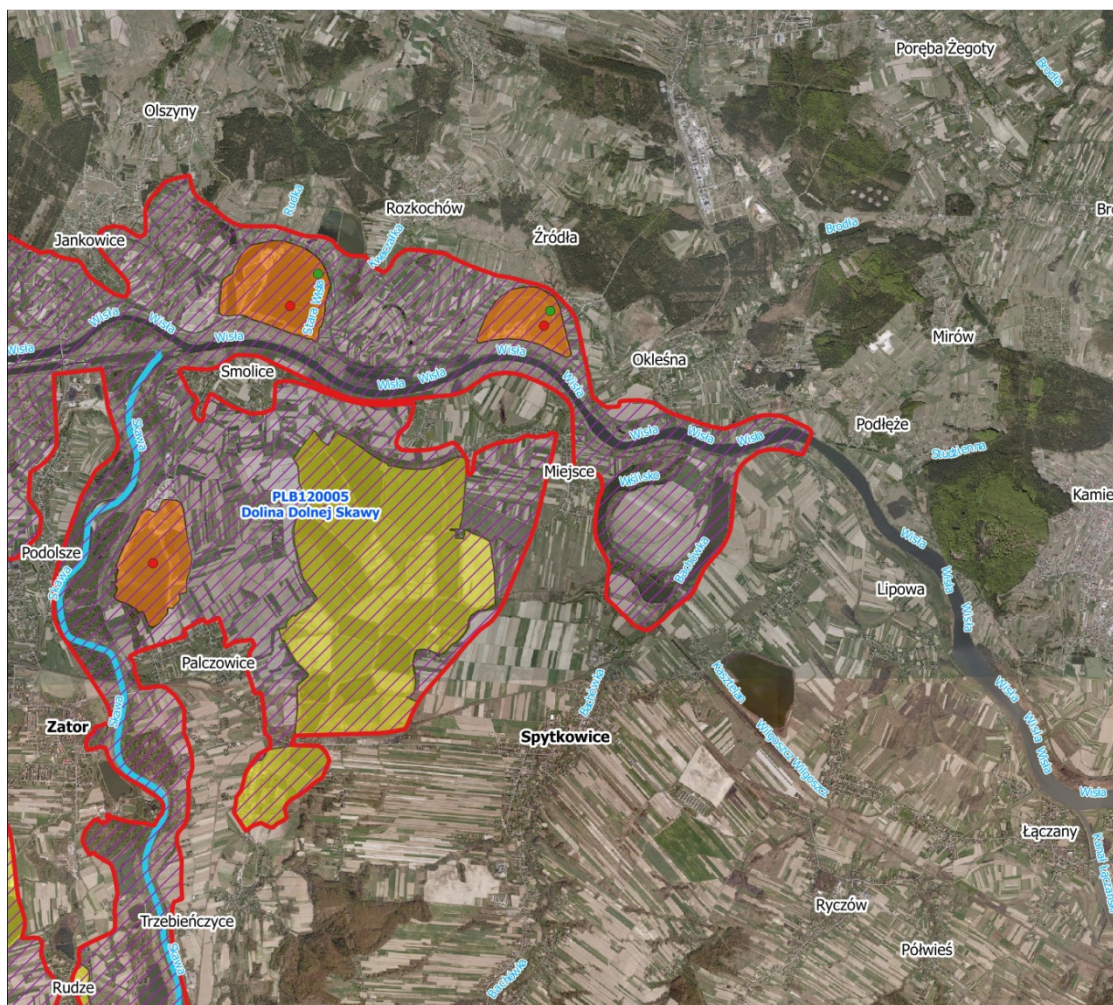


**Lokalizacja obszarów
wdrażania działań
ochronnych**

Legenda

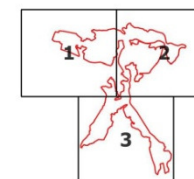
- Granica obszaru Natura 2000
- Lokalizacja działań**
- cały obszar (1, 8, 15, 17, 20, 22, 23, 26, 27)
- kompleksy stawów hodowlanych (2, 4, 9, 10, 11, 13, 14, 16, 18, 19, 21, 24)
- inne zbiorniki wodne (4, 10)
- wyspy z kolonią łęgową ślepowrona (5, 6, 7, 12, 25)
- wyspy z kolonią łęgową mew, rybitwy rzecznej (3, 25)





**Obszar Natura 2000
Dolina Dolnej Skawy
PLB120005**

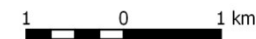
Arkusz 2/3

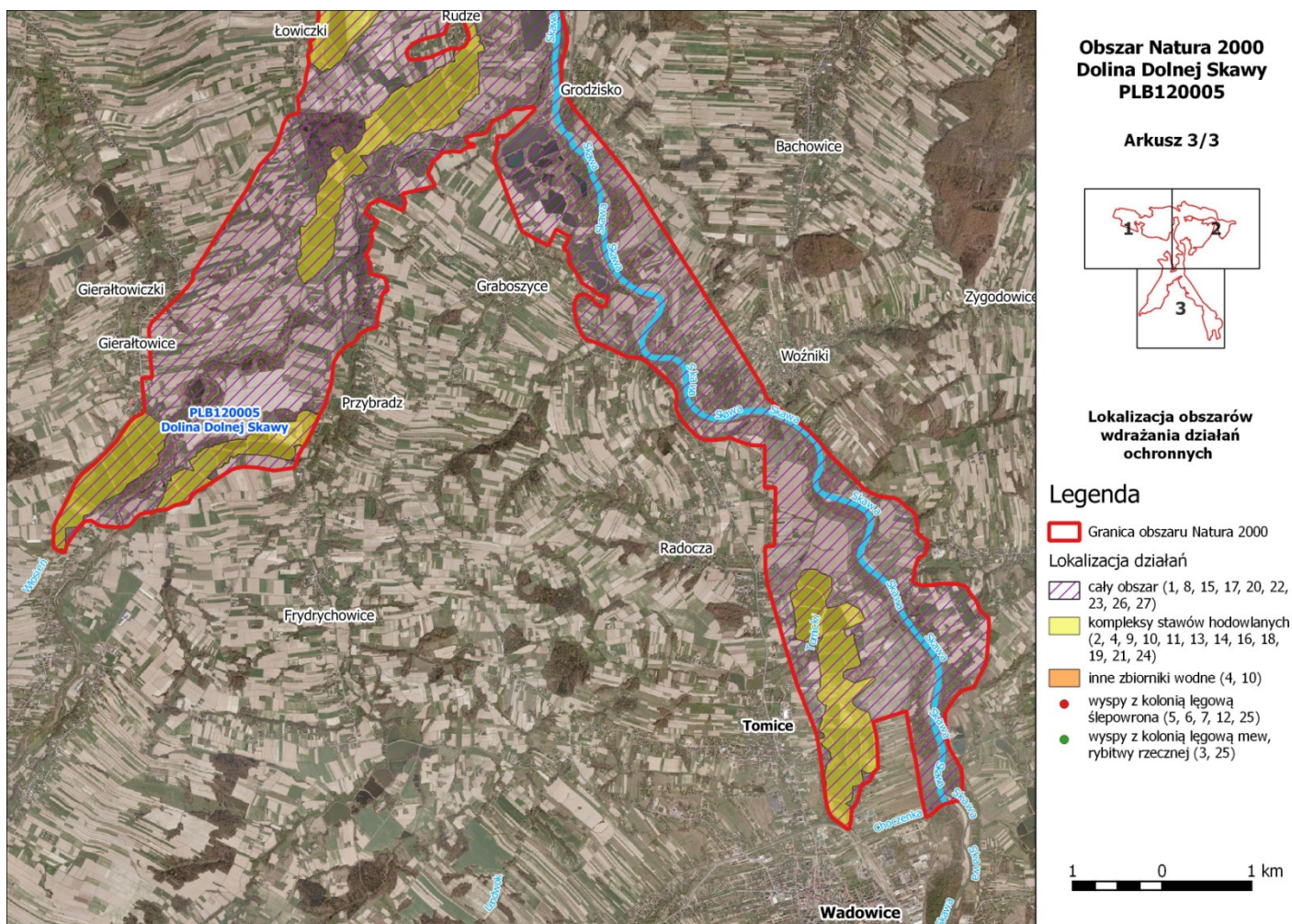


**Lokalizacja obszarów
wdrażania działań
ochronnych**

Legenda

- Granica obszaru Natura 2000
- Lokalizacja działań**
- cały obszar (1, 8, 15, 17, 20, 22, 23, 26, 27)
- kompleksy stawów hodowlanych (2, 4, 9, 10, 11, 13, 14, 16, 18, 19, 21, 24)
- inne zbiorniki wodne (4, 10)
- wyspy z kolonią łęgową ślepowrona (5, 6, 7, 12, 25)
- wyspy z kolonią łęgową mew, rybitwy rzecznej (3, 25)





z up. Regionalnego Dyrektora Ochrony Środowiska
w Krakowie
Zastępca Regionalnego Dyrektora Ochrony Środowiska w Krakowie
Bożena Kotońska

Załącznik Nr 6
do Zarządzenia
Regionalnego Dyrektora Ochrony Środowiska w Krakowie
z dnia 9 grudnia 2016 r.

Wskazania do zmian w istniejących studiach uwarunkowań i kierunków zagospodarowania przestrzennego: Gminy Oświęcim, Gminy Przeciszów, Gminy Spytkowice, Gminy Tomice, Gminy Wadowice, Gminy Wieprz, Gminy Zator oraz istniejących miejscowych planach zagospodarowania przestrzennego: fragmentu terenu położonego w sołectwie Stawy Monowskie, obszaru położonego w Wadowicach (część północna i wschodnia), gminy Spytkowice, gminy Przeciszów, gminy Zator, sołectw Gminy Tomice, sołectw Gminy Wieprz, dotyczące eliminacji lub ograniczenia zagrożeń wewnętrznych lub zewnętrznych, niezbędne dla utrzymania lub odtworzenia właściwego stanu ochrony gatunków ptaków i ich siedlisk, dla których ochrony wyznaczono obszar Natura 2000

Lp.	Nazwa dokumentu	Wskazanie do zmiany
1.	Studium uwarunkowań i kierunków zagospodarowania przestrzennego Gminy Oświęcim Uchwała nr IX/97/2015 Rady Gminy Oświęcim z dnia 24 czerwca 2015 r.	KIERUNKI ROZWOJU PRZESTRZENNEGO 1. W rozdziale IV, punkt 11 podpunkt 3 lit. a: dodać sformułowanie: <i>wykorzystanie terenu dla potrzeb turystyki i wypoczynku, zapewnienie niezbędnej obsługi komunikacyjnej, przy uwzględnieniu potrzeb ochrony gatunków ptaków i ich siedlisk, chronionych w ramach obszarów Natura 2000 Dolina Dolnej Skawy PLB120005, Dolina Dolnej Soły PLB120004 i Stawy w Brzeszczach PLB120009.</i> 2. W rozdziale V punkt 6 podpunkt 5 dodać: – lit. e o brzmieniu: <i>konieczność ochrony siedlisk ptaków stanowiących przedmioty ochrony obszaru Natura 2000 Dolina Dolnej Skawy PLB120005, Dolina Dolnej Soły PLB120004 i Stawy w Brzeszczach PLB120009, w szczególności zbiorników wodnych z porastającą je roślinnością, wysp na zbiornikach, nadwodnych zadrzewień i zakrzewień;</i> – lit. f o brzmieniu: <i>utrzymanie ciągłości zasilania w wodę stawów hodowlanych w obszarach Natura 2000 Dolina Dolnej Soły PLB120004, Dolina Dolnej Skawy PLB120005 i Stawy w Brzeszczach PLB120009.</i>
2.	Studium uwarunkowań i kierunków zagospodarowania przestrzennego Gminy Przeciszów Uchwała Nr V/39/15 Rady Gminy Przeciszów z dnia 26 marca 2015 r.	KIERUNKI ROZWOJU PRZESTRZENNEGO 1. W punkcie 3.1.17, przy opisie terenów oznaczonych jako RUs, dodać następujące zapisy: – <i>dopuszcza się możliwość usuwania szuwarów i roślinności wodnej na stawach, o ile takie działania nie pozostają w sprzeczności z celami ochrony stawów oraz celami ochrony obszaru Natura 2000 Dolina Dolnej Skawy PLB120005.</i> 2. W punkcie 4.2 dodać zapis: <i>W nowotworzonych miejscowych planach zagospodarowania przestrzennego gminy Przeciszów, poprzez stosowne zapisy, należy: (...)</i> – <i>zapewnić ochronę gatunków ptaków i ich siedlisk, stanowiących przedmioty ochrony obszaru Natura 2000</i>

		<i>Dolina Dolnej Skawy PLB120005, szczególnie poprzez zachowanie siedlisk ptaków (w tym szuwarów, roślinności wodnej, nadwodnych zadrzewień i zakrzewień, wysp) w kompleksie stawów hodowlanych Przyręb.</i>
3.	Studium uwarunkowań i kierunków zagospodarowania przestrzennego Gminy Spytkowice Uchwała Nr VII/44/99 Rady Gminy Spytkowice z dnia 30 kwietnia 1999 r.	UWARUNKOWANIA ROZWOJU PRZESTRZENNEGO W części opisowej, dotyczącej form ochrony przyrody, należy uzupełnić informację o obszarze Natura 2000 Dolina Dolnej Skawy PLB120005. KIERUNKI ROZWOJU PRZESTRZENNEGO W kierunkach rozwoju przestrzennego należy wskazać ochronę obszaru Natura 2000 Dolina Dolnej Skawy PLB120005, w szczególności: <ul style="list-style-type: none"> – <i>ochronę siedlisk ptaków stanowiących przedmioty ochrony obszaru Natura 2000, zwłaszcza zbiorników wodnych z porastającą je roślinnością, wysp na zbiornikach, nadwodnych zadrzewień i zakrzewień;</i> – <i>utrzymanie ciągłości zasilania w wodę stawów hodowlanych w obszarze Natura 2000 Dolina Dolnej Skawy PLB120005</i> RYSUNEK STUDIUM Należy uwzględnić granicę obszaru Natura 2000 Dolina Dolnej Skawy PLB120005 na rysunku Studium.
4.	Studium uwarunkowań i kierunków zagospodarowania przestrzennego Gminy Tomice Uchwała Nr 94/XIII/2000 Rady Gminy Tomice z dnia 24 marca 2000 r. (z późn. zm.)	Wskazania do tekstu studium uchwalonego Uchwałą Nr XV/118/2012 Rady Gminy Tomice z dnia 25 maja 2012 r. w sprawie uchwalenia zmiany studium uwarunkowań i kierunków zagospodarowania przestrzennego Gminy Tomice: KIERUNKI ROZWOJU PRZESTRZENNEGO W punkcie 4.2, w części dotyczącej „Bioróżnorodności terenów gminy” zmienić istniejący zapis: „ochrona obszaru Natura 2000 Dolina Dolnej Skawy oraz pomników przyrody ożywionej” na: <ul style="list-style-type: none"> – <i>ochrona obszaru Natura 2000 Dolina Dolnej Skawy PLB120005, w tym w szczególności:</i> - <i>ochrona siedlisk ptaków stanowiących przedmioty ochrony obszaru Natura 2000, w szczególności zbiorników wodnych z porastającą je roślinnością, wysp na zbiornikach, nadwodnych zadrzewień i zakrzewień;</i> - <i>utrzymanie ciągłości zasilania w wodę stawów hodowlanych w obszarze Natura 2000 Dolina Dolnej Skawy PLB120005;</i> – <i>ochrona pomników przyrody ożywionej.</i>
5.	Studium uwarunkowań i kierunków zagospodarowania	UWARUNKOWANIA ROZWOJU PRZESTRZENNEGO W części opisowej, dotyczącej form ochrony przyrody, należy uzupełnić informację o obszarze Natura 2000

	<p>przestrzennego Gminy Wadowice Uchwała Nr XXVII/164/2005 Rady Miejskiej w Wadowicach z dnia 21 września 2005 r. (z późn. zm.)</p>	<p>Dolina Dolnej Skawy PLB120005.</p> <p>KIERUNKI ROZWOJU PRZESTRZENNEGO Należy zrezygnować z możliwości wyznaczania terenów do przeznaczenia pod realizację kompleksów elektrowni wiatrowych na terenie miasta Wadowice i w sołectwie Roków.</p> <p>RYSUNEK STUDIUM Należy uwzględnić granicę obszaru Natura 2000 Dolina Dolnej Skawy PLB120005 na rysunku Studium.</p>
6.	<p>Studium uwarunkowań i kierunków zagospodarowania przestrzennego Gminy Zator Uchwała Nr XI/99/15 Rady Miejskiej w Zatorze z dnia 14 sierpnia 2015 r.</p>	<p>KIERUNKI ROZWOJU PRZESTRZENNEGO W rozdziale 19.2 „Funkcjonalne jednostki terenowe – szczegółowe zasady i standardy zagospodarowania”, dla terenów oznaczonych jako:</p> <ul style="list-style-type: none"> – „obszary wód pełniących funkcje hodowlane (WSH)”: w punkcie 1b przeformułować zapis na: <i>wykorzystanie dla funkcji turystycznej, w tym rekreacji wyspecjalizowanej (np. obserwacje ptaków, wędkarstwo), z uwzględnieniem potrzeb ochrony gatunków ptaków i ich siedlisk, będących przedmiotami ochrony obszaru Natura 2000 Dolina Dolnej Skawy PLB120005, w tym zapewnienia im odpowiednich warunków do rozrodu poprzez zachowanie siedlisk, niepłoszenie, szczególnie w sezonie lęgowym.</i> – „obszary poeksploatacyjnych zbiorników wodnych (WT, WT1)”: <ul style="list-style-type: none"> - w punkcie 3 usunąć dopuszczenie likwidacji zbiorników; - dodać punkt 6 o treści: <i>Zagospodarowanie turystyczne i rekreacyjne powinno uwzględniać potrzeby ochrony gatunków ptaków i ich siedlisk, będących przedmiotami ochrony obszaru Natura 2000 Dolina Dolnej Skawy PLB120005, poprzez m.in. wyłączenie części zbiorników wodnych z możliwości poruszania się obiektami pływającymi oraz lokalizacji kąpielisk, zachowaniem siedlisk ptaków, takich jak wyspy, zadrzewienia i zakrzewienia oraz płaty szuwaru.</i> – „obszary zieleni nieurządzonej (ZW)”: dodać punkt 4 o treści: <i>Dopuszczenie lokalizacji urządzeń i obiektów sportowo-rekreacyjnych, obiektów małej infrastruktury, stanowisk wędkarskich, nie dotyczy terenów oznaczonych jako ZW, obejmujących wyspy znajdujące się na stawach hodowlanych w kompleksie Przyręb.</i> – „obszary zieleni nieurządzonej (ZW1)”: dodać punkt 3 o treści: <i>Dopuszczenie lokalizacji stanowisk wędkarskich nie dotyczy terenu oznaczonego jako ZW1, obejmującego wyspy znajdujące się na zbiorniku Zakole A.</i> – „obszary powierzchniowej eksploatacji surowców (PE)” – w punkcie 3 dodać wyjątek: <i>Po zakończeniu eksploatacji obszary te należy zrehabilitować. Przyjęty w Studium kierunek rekultywacji: wodny, wodno-rolny, wodno-rekreacyjny lub leśno-wodno-rolny. Preferowane turystyczne i rekreacyjne wykorzystanie obszarów poeksploatacyjnych, za wyjątkiem obszarów WT1. Na terenach PG2 dopuszcza się nieintensywne</i>

		<i>zagospodarowanie turystyczne i rekreacyjne brzegów zbiorników, przy uwzględnieniu potrzeb ochrony gatunków ptaków chronionych w obszarze Natura 2000 Dolina Dolnej Skawy PLB120005 (w szczególności ptaków gniazdujących na wyspach w obrębie zbiornika), bez możliwości rekreacyjnego pływania po akwenu.</i>
7.	Miejscowy plan zagospodarowania przestrzennego fragmentu terenu położonego w sołectwie Stawy Monowskie Uchwała Nr XLII/336/02 Rady Gminy w Oświęcimiu z dnia 29 maja 2002 r. (Dz. Urz. Woj. Małop. Nr 129 z dnia 20.07.2002 r., poz. 2021)	USTALENIA OGÓLNE W części opisowej należy uzupełnić informację o obszarze Natura 2000 Dolina Dolnej Skawy PLB120005. RYSUNEK PLANU Należy uwzględnić granicę obszaru Natura 2000 Dolina Dolnej Skawy PLB120005 na rysunku Planu.
8.	Miejscowy plan zagospodarowania przestrzennego gminy Przeciszów Uchwała nr XXXVIII/207/06 Rady Gminy Przeciszów z dnia 24 sierpnia 2006 r. (Dz. Urz. Woj. Małop. Nr 807 z dnia 24.11.2006 r., poz. 4872, z późn. zm.)	USTALENIA OGÓLNE 1. Zaktualizować informacje o obszarze Natura 2000 Dolina Dolnej Skawy PLB120005 w części tekstowej Planu. 2. W § 53 punkt 3 dodać podpunkt 7 o brzmieniu: <i>utrzymanie ciągłości zasilania w wodę kompleksów stawów hodowlanych położonych w obszarze Natura 2000 Dolina Dolnej Skawy PLB120005.</i> 3. W § 55 punkt 5 podpunkt 1 dodać lit. e o brzmieniu: <i>likwidowania wysp na stawach, roślinności wodnej, szuwarowej, nadwodnych zadrzewień i zakrzewień. W obrębie stawów hodowlanych dopuszcza się usuwanie roślinności, jeżeli wynika to z konieczności prowadzenia racjonalnej gospodarki rybackiej lub potrzeb ochrony gatunków ptaków.</i> RYSUNEK PLANU Należy uwzględnić granicę obszaru Natura 2000 Dolina Dolnej Skawy PLB120005 na rysunku Planu.
9.	Miejscowy plan zagospodarowania przestrzennego Gminy Spytkowice Uchwała Nr XVI/124/04 Rady Gminy Spytkowice z dnia 12 lutego 2004 r. (Dz. Urz. Woj. Małop. Nr 63 z dnia 31.03.2004 r., poz. 809, z	USTALENIA OGÓLNE W § 14 punkt 1 podpunkt 2 dodać: <ul style="list-style-type: none"> - lit. l o brzmieniu: <i>ochrona siedlisk ptaków stanowiących przedmioty ochrony obszaru Natura 2000 Dolina Dolnej Skawy, w szczególności zbiorników wodnych wraz z porastającą je roślinnością, wysp na zbiornikach, nadwodnych zadrzewień i zakrzewień. W obrębie stawów hodowlanych dopuszcza się usuwanie roślinności, jeżeli wynika to z konieczności prowadzenia racjonalnej gospodarki rybackiej lub potrzeb ochrony gatunków ptaków;</i> - lit. m o brzmieniu: <i>utrzymanie ciągłości zasilania w wodę kompleksu stawów hodowlanych Spytkowice, położonego w obszarze Natura 2000 Dolina Dolnej Skawy PLB120005.</i>

	późn. zm.)	<p>USTALENIA SZCZEGÓŁOWE W § 43 dodać punkt 3 o brzmieniu: <i>Należy uwzględnić potrzeby ochrony gatunków ptaków i ich siedlisk, będących przedmiotami ochrony obszaru Natura 2000 Dolina Dolnej Skawy PLB120005, w szczególności realizując przeznaczenie dopuszczalne na ww. terenach.</i></p> <p>RYSUNEK PLANU Należy uwzględnić granicę obszaru Natura 2000 Dolina Dolnej Skawy PLB120005 na rysunku Planu.</p>
10.	<p>Miejscowy plan zagospodarowania przestrzennego sołectw Gminy Tomice Uchwała Nr XIX/115/2004 Rady Gminy Tomice z dnia 31 sierpnia 2004 r. (Dz. Urz. Woj. Małop. Nr 306 z dnia 14.10.2004 r., poz. 3271, z późn. zm.)</p>	<p>USTALENIA OGÓLNE 1. W części opisowej należy uzupełnić informację o obszarze Natura 2000 Dolina Dolnej Skawy PLB120005. 2. W § 5 punkt 2 dodać: – podpunkt 8 o brzmieniu: <i>ochrona siedlisk ptaków stanowiących przedmioty ochrony obszaru Natura 2000 Dolina Dolnej Skawy, w szczególności zbiorników wodnych wraz z porastającą je roślinnością, wysp na zbiornikach, nadwodnych zadrzewień i zakrzewień. W obrębie stawów hodowlanych dopuszcza się usuwanie roślinności, jeżeli wynika to z konieczności prowadzenia racjonalnej gospodarki rybnej lub potrzeb ochrony gatunków ptaków;</i> – podpunkt 9 o brzmieniu: <i>utrzymanie ciągłości zasilania w wodę kompleksów stawów hodowlanych, położonych w obszarze Natura 2000 Dolina Dolnej Skawy PLB120005.</i></p> <p>USTALENIA SZCZEGÓŁOWE W § 38 dodać punkt 3 o brzmieniu: <i>Lokalizacja na terenach RR obiektów i urządzeń związanych z funkcją rekreacyjną lub turystyczną powinna uwzględniać potrzeby ochrony gatunków ptaków i ich siedlisk w obszarze Natura 2000 Dolina Dolnej Skawy PLB120005.</i></p> <p>RYSUNEK PLANU Należy uwzględnić granicę obszaru Natura 2000 Dolina Dolnej Skawy PLB120005 na rysunku Planu.</p>
11.	<p>Miejscowy plan zagospodarowania przestrzennego obszaru położonego w Wadowicach (część północna i wschodnia) Uchwała nr XVIII/147/2008 Rady Miejskiej w Wadowicach z dnia</p>	<p>USTALENIA OGÓLNE 1. W części tekstowej należy zaktualizować informację o obszarze Natura 2000 Dolina Dolnej Skawy PLB120005. 2. W § 9 należy dodać: – punkt 6 o brzmieniu: <i>ochrona siedlisk ptaków stanowiących przedmioty ochrony obszaru Natura 2000 Dolina Dolnej Skawy, w szczególności zbiorników wodnych wraz z porastającą je roślinnością, wysp na zbiornikach, nadwodnych zadrzewień i zakrzewień. W obrębie stawów hodowlanych dopuszcza się</i></p>

	<p>15 lipca 2008 r. (Dz. Urz. Woj. Małop. Nr 549 z dnia 22.08.2008 r., z późn. zm.)</p>	<p><i>usuwanie roślinności, jeżeli wynika to z konieczności prowadzenia racjonalnej gospodarki rybackiej lub potrzeb ochrony gatunków ptaków;</i></p> <ul style="list-style-type: none"> - punkt 7 o brzmieniu: <i>utrzymanie ciągłości zasilania w wodę kompleksów stawów hodowlanych, położonych w obszarze Natura 2000 Dolina Dolnej Skawy PLB120005.</i> <p>3. W § 11 poprawić zapis na:</p> <ol style="list-style-type: none"> 1. <i>W celu zachowania cennych składników różnorodności biologicznej wyznacza się (stosownie do wytycznych organów do spraw ochrony przyrody) granice obszaru sieci Natura 2000 - „obszar specjalnej ochrony ptaków (OSO) Dolina Dolnej Skawy PLB120005”.</i> 2. <i>W wyznaczonym obszarze:</i> <ul style="list-style-type: none"> - <i>zabrania się podejmowania działań mogących w istotny sposób pogorszyć stan ochrony gatunków ptaków, dla których wyznaczono obszar Natura 2000 oraz ich siedlisk,</i> - <i>nie ogranicza się działań służących bezpieczeństwu przeciwpowodziowemu oraz działalności gospodarczej, jeżeli nie zagrażają zachowaniu chronionych w obszarze gatunków ptaków i ich siedlisk.</i> 3. <i>Planowane w bliskim sąsiedztwie (na terenach oznaczonych symbolami P4, PE1 i PE2) przedsięwzięcia o ewentualnie bezpośrednim lub pośrednim wpływie na potencjalny obszar Natura 2000 podlegają ocenie, pod względem ewentualnych skutków w odniesieniu do chronionych w obszarze gatunków ptaków i ich siedlisk, sporządzonej na podstawie przepisów odrębnych dotyczących ochrony środowiska.</i> <p>RYSUNEK PLANU Należy uwzględnić granicę obszaru Natura 2000 Dolina Dolnej Skawy PLB120005 na rysunku Planu.</p>
12.	<p>Miejscowy plan zagospodarowania przestrzennego sołectw gminy Wieprz Uchwała nr XLIII/238/06 Rady Gminy Wieprz z dnia 27 lutego 2006 r. (Dz. Urz. Woj. Małop. Nr 196 z dnia 25.04.2006 r., poz. 1364, z późn. zm.)</p>	<p>USTALENIA OGÓLNE Należy zrezygnować z możliwości lokalizowania elektrowni wiatrowych na terenach R1, R2, R/ZL na terenie sołectw: Gierałtowiczki, Gierałtowice, Przybradz, Frydrychowice.</p> <p>RYSUNEK PLANU Należy uwzględnić granicę obszaru Natura 2000 Dolina Dolnej Skawy PLB120005 na rysunku Planu.</p>
13.	<p>Miejscowy plan zagospodarowania przestrzennego gminy Zator w jej granicach administracyjnych</p>	<p>Wskazania do tekstu planu uchwalonego Uchwałą Nr VIII/31/2011 Rady Miejskiej w Zatorze z dnia 21 marca 2011 r. w sprawie zmiany miejscowego planu zagospodarowania przestrzennego gminy Zator:</p> <p>USTALENIA OGÓLNE W § 8 punkt 2 dodać:</p>

<p>Uchwała Nr XVI/96/07 Rady Miejskiej w Zatorze z dnia 27.12.2007 r. (Dz. Urz. Woj. Małop. Nr 225 z dnia 1.04.2008 r., poz. 1454, z późn. zm.)</p>	<ul style="list-style-type: none">– podpunkt 6 o brzmieniu: <i>ochrona siedlisk ptaków stanowiących przedmioty ochrony obszaru Natura 2000 Dolina Dolnej Skawy, w szczególności zbiorników wodnych wraz z porastającą je roślinnością, wysp na zbiornikach, nadwodnych zadrzewień i zakrzewień. W obrębie stawów hodowlanych dopuszcza się usuwanie roślinności, jeżeli wynika to z konieczności prowadzenia racjonalnej gospodarki rybackiej lub potrzeb ochrony gatunków ptaków;</i>– podpunkt 7 o brzmieniu: <i>utrzymanie ciągłości zasilania w wodę kompleksów stawów hodowlanych, położonych w obszarze Natura 2000 Dolina Dolnej Skawy PLB120005.</i> <p>USTALENIA SZCZEGÓŁOWE</p> <ol style="list-style-type: none">1. Zrezygnować z przeznaczenia terenu 6USz2 na „tereny sportu i rekreacji, na obszarach potencjalnego zagrożenia powodzią”. Wprowadzić zagospodarowanie wskazanego terenu zgodnie z zapisami Studium (ZWI – obszary zieleni nieurządzonej).2. Zrezygnować z przeznaczenia terenu 8USz1 na „tereny sportu i rekreacji, na obszarach potencjalnego zagrożenia powodzią” oraz polderów usytuowanych na terenach 8PE1 i 8PE2, oznaczonych symbolami 8WP1 i 2 w Smolicach na cele rekreacyjno – wypoczynkowe. Wprowadzić zagospodarowanie wskazanego terenu zgodnie z zapisami Studium (WT1 – Obszary poeksploatacyjnych zbiorników wodnych, ZWI – obszary zieleni nieurządzonej).3. W § 30 punkt 2:<ul style="list-style-type: none">– w podpunkcie 1 przeformułować zapis na: <i>na terenach ZW, z wyłączeniem terenów oznaczonych 6ZW3-10 oraz stanowiących biologiczną obudowę cieków;</i>– w podpunkcie 2 dodać sformułowanie: <i>oraz zachować istniejące zbiorniki wodne, a także wyspy oznaczone jako tereny 6ZW3-10</i>– dodać podpunkt 5 o brzmieniu: <i>dopuszcza się na terenach 6ZW3-10 usuwanie roślinności porastającej powierzchnię wysp, jeżeli wynika to z potrzeb ochrony ptaków stanowiących przedmioty ochrony w obszarze Natura 2000 Dolina Dolnej Skawy PLB120005, szczególnie w ramach działań ochronnych sprzyjających odtworzeniu siedlisk lęgowych mew i rybitwy rzecznej.</i>4. W § 38 punkt 4: przeformułować zapis na: <i>Wody powierzchniowe mogą pełnić funkcje rekreacyjne i turystyczne pod warunkiem braku kolizji z wymaganiami związanymi z ich ochroną oraz - w przypadku stawów hodowlanych - pod warunkiem braku kolizji z tą funkcją, a także przy uwzględnieniu celów ochrony obszaru Natura 2000 Dolina Dolnej Skawy PLB120005.</i>
---	--

z up. Regionalnego Dyrektora Ochrony Środowiska
w Krakowie

Zastępca Regionalnego Dyrektora Ochrony Środowiska w Krakowie
Bożena Kotońska