



70 LAT



Zawodowej Straży Pożarnej w Kwidzynie

1945-2015

70 LAT



Zawodowej Straży Pożarnej w Kwidzynie

1945-2015



Komenda Powiatowa Państwowej Straży Pożarnej w Kwidzynie
82-500 Kwidzyn ul. Sportowa 3

Telefon:

(55) 262 42 79 – Sekretariat

(55) 262 42 60 – Stanowisko Kierowania

Fax:

(55) 279 37 78 – Sekretariat

(55) 262 42 70 – Stanowisko Kierowania

kppspkwidzyn.bip.gov.pl, e-mail: sekretariat.kwidzyn@straz.gda.pl



VEGA Studio Adv. Tomasz Müller

82-500 Kwidzyn, ul. Grudziądzka 22/3A

www.grupavega.pl, e-mail: biuro@grupavega.pl

Tekst:

Komenda Powiatowa Państwowej Straży Pożarnej w Kwidzynie, dr Justyna Liguz

Zdjęcia:

Archiwum Komendy Powiatowej Państwowej Straży Pożarnej w Kwidzynie,

Aleksander Łubiński, mł. asp. Krzysztof Skoczek

Opracowanie graficzne i przygotowanie do druku:

Sławomira Mosińska

Koordynator wydania:

st. bryg. Sławomir Bogiel, st. kpt. Jan Chodukiewicz, Katarzyna Wolska

Wszelkie prawa zastrzeżone / All rights reserved

Printed in Poland – Kwidzyn 2015

Przedruk i powielanie w jakiegokolwiek formie jest zabronione

ISBN 978-83-8056-052-9



Spis treści:

5	Wstęp
6	Ochrona przeciwpożarowa w Kwidzynie do 1945 roku
10	Zawodowa Straż Pożarna w Kwidzynie w latach 1945-1991
20	Komenda Rejonowa Państwowej Straży Pożarnej w latach 1992-1998
22	Jednostka Ratowniczo-Gaśnicza Państwowej Straży Pożarnej w Kwidzynie w latach 1992-1998
23	Komenda Powiatowa Państwowej Straży Pożarnej w Kwidzynie w latach 1999-2015
24	Teren własnego działania – obszar chroniony
26	Samochody gaśnicze, specjalne i wyposażenie
34	Krajowy System Ratowniczo-Gaśniczy
36	Wybrane działania ratownicze
43	Udział w ćwiczeniach
61	Działalność edukacyjno-prewencyjna
63	Zawody sportowe
67	Wydarzenia szczególne w działalności komendy
74	Pracownicy KP PSP w Kwidzynie – aktualne zatrudnienie
80	Komendanci i Dowódcy JR-G oraz ich zastępcy
82	Zatrudnieni w latach 1949-2014
85	Ochotnicze Straże Pożarne
90	Zakładowa Służba Ratownicza
91	Jednostki samorządu terytorialnego
95	Sztandar
96	Podziękowanie

„Ja, obywatel Rzeczypospolitej Polskiej, świadom podejmowanych obowiązków strażaka, uroczystie ślubuję być ofiarnym i mężnym w ratowaniu zagrożonego życia ludzkiego i wszelkiego mienia – nawet z narażeniem życia. Wykonując powierzone mi zadania, ślubuję przestrzegać prawa, dyscypliny służbowej oraz wykonywać polecenia przełożonych. Ślubuję strzec tajemnic związanych ze służbą, a także honoru, godności i dobrego imienia służby oraz przestrzegać zasad etyki zawodowej.”

Pota ślubowania strażaka Państwowej Straży Pożarnej



Szanowni Państwo,

Okolicznościowa publikacja została opracowana w związku z przypadającym w tym roku jubileuszem 70-lecia Zawodowej Straży Pożarnej w Kwidzynie oraz z okazji uroczystości nadania sztandaru dla Komendy Powiatowej Państwowej Straży Pożarnej w Kwidzynie.

Sztandar jest symbolem ofiarnej służby w zakresie ochrony życia, zdrowia i mienia dla dobra Rzeczypospolitej Polskiej i Jej mieszkańców. Jego nadanie jest dla nas zaszczytnym wyróżnieniem. Na mój wniosek, Zarząd Powiatu Kwidzyńskiego podjął uchwałę w sprawie powołania Społecznego Komitetu Fundacji Sztandaru dla Komendy Powiatowej PSP w Kwidzynie. Jego przewodniczącym został Starosta Kwidzyński Pan Jerzy Godzik. Ufundowanie sztandaru jest szczególnym dowodem uznania dla wszystkich pokoleń strażaków Zawodowej Straży Pożarnej w Kwidzynie za naszą dotychczasową działalność na rzecz lokalnej społeczności. Sztandar stanie się elementem uroczystości państwowych i pożarniczych, a także przypomnieniem o tradycji i naczelnych wartościach dla przyszłych pokoleń.

Opracowując publikację pragniemy oddać szacunek wszystkim strażakom związanym przez lata z kwidzyńską Zawodową Strażą Pożarną oraz przybliżyć Państwu historię zawodowego pożarnictwa w Kwidzynie. Ostatnie kilkanaście lat to czas najważniejszych wydarzeń i osiągnięć naszej Komendy. W celu poprawy stanu bezpieczeństwa zorganizowany został Krajowy System Ratowniczo-Gaśniczy, który jest gwarantem bezpieczeństwa w zakresie ochrony przeciwpożarowej. Komenda Powiatowa PSP w Kwidzynie sukcesywnie wyposażona jest w nowoczesne pojazdy i sprzęt ratowniczy. Strażacy posiadają coraz lepsze narzędzia oraz wyposażenie ochrony osobistej. Rozbudowano siedzibę Komendy Powiatowej. Podstawą naszej służby, jej najważniejszym ogniwem, są zasoby ludzkie. Strażacy naszej Komendy systematycznie podwyższają swoje kwalifikacje ogólne i zawodowe. Wspólnie z naszymi przyjaciółmi, strażakami Ochotniczych Straży Pożarnych, stanowimy formację cieszącą się

najwyższym zaufaniem społecznym. Jest to dla nas szczególne wyróżnienie i jednocześnie zobowiązanie na przyszłość.

W tym uroczystym dla nas dniu przypadł mi zaszczyt zajmowania stanowiska Komendanta Powiatowego Państwowej Straży Pożarnej w Kwidzynie. Moim poprzednikom oraz wszystkim strażakom i pracownikom korpusu służby cywilnej naszej Komendy, dziękuję za zaangażowanie i poświęcenie w realizacji powierzonych zadań i obowiązków służbowych. Szczególne podziękowania kieruję do Pana Pomorskiego Komendanta Wojewódzkiego Państwowej Straży Pożarnej w Gdańsku st. bryg. Andrzeja Rószkowskiego. Władzom samorządowym pragnę podziękować za wspieranie naszej działalności i za okazywaną pomoc. Dziękuję również przedsiębiorcom, firmom i instytucjom oraz wszystkim, którzy przyczynili się do ufundowania sztandaru Komendzie Powiatowej Państwowej Straży Pożarnej w Kwidzynie.



st. bryg. Sławomir Bogiel
Komendant Powiatowy PSP w Kwidzynie

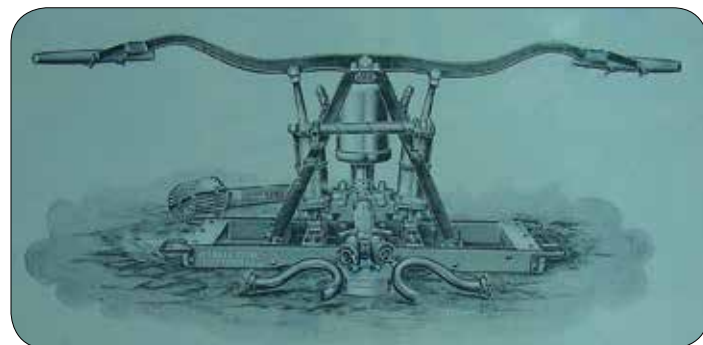
Ochrona przeciwpożarowa w Kwidzynie do 1945 roku

Straż Pożarna to nie tylko strażnica i sprzęt. Strażacy to grupa zawodowa, która cieszy się największym zaufaniem ludzi, zarówno w Polsce, jak i na świecie. To strażacy najczęściej wzywani są w sytuacjach zagrożenia – nie tylko mienia i zdrowia, ale przede wszystkim życia. Zawód strażaka jest jednym z pierwszych marzeń małych chłopców o dorosłym życiu.

Pożary zawsze towarzyszyły człowiekowi. Opisy największych można odnaleźć na kartach kronik, wspomnień i dokumentów. W Kwidzynie najstarsze przekazy pochodzą już z XIII wieku, z czasu powstania Prusów, kiedy płonęło miasto. Pożarom sprzyjało dominujące w dawnych czasach budownictwo drewniane, chaty kryte strzechą czy gontem, ponadto zwarta zabudowa, która powodowała przenoszenie się ognia pomiędzy budynkami. Duża liczba wybuchających pożarów, a przede wszystkim ich niszczycielska siła sprawiała, że władze miasta próbowały uchylać różnego rodzaju zasady i przepisy, starając się zapobiegać pożarom.

W XVIII wieku w największych niemieckich miastach zaczęły powstawać organizacje, które stały się zaczątkiem działalności ochotniczych straży pożarnych. Można zauważyć,

Ręczna pompa pożarnicza z 1909 r.



że ochrona przeciwpożarowa zaczęła przyjmować w pewnym sensie bardziej regularne działania. Dla przykładu, od 1723 r. radcy wojenni i podatkowi Kamery – urzędu, który swą siedzibę miał w Kwidzynie – ustalali sztywny budżet miasta, w którym znajdowały się takie wydatki, jak np. w 1735 r.: 6 talarów na sikawki i inny sprzęt przeciwpożarowy oraz 10 talarów jako opłata ubezpieczenia od pożarów. Prawdopodobnie te wydatki zaplanowano również w konsekwencji szczególnie groźnego pożaru, jaki wybuchł w mieście w maju 1719 r. i strawił ponad 1/3 zabudowy Kwidzyna. W Kwidzynie obowiązywały także różne przepisy pożarowe oraz liczne wymagania dotyczące służby ratowniczej. Za brak reakcji na choćby najmniejszy pożar lub próby samodzielnego tłumienia bez wezwania pomocy, czy brak reakcji na akcję gaśniczą groziło nawet wygnanie z miasta. Nocą wieża ratuszowa służyła jako punkt obserwacyjny, na szczycie ratusza wisiał tzw. dzwon pożarowy, obwieszczający pojawienie się ognia, zaś w pobliżu ratusza i przed każdym domem stały beczki wypełnione wodą. Do 1744 r. w budynku Bramy Malborskiej znajdowało się miejsce, w którym składowano niezbędny sprzęt gaśniczy.

Regularne służby pożarnicze w Prusach zaczynały powstawać w połowie wieku XIX. W roku 1850 władze pruskie wydały odpowiednie dyrektywy policyjne, na mocy których obowiązek pomocy pożarowej spoczywał na gminach i jej mieszkańcach. W dużych miastach, takich jak Gdańsk i Elbląg, szybko powołano straż zawodową, utrzymywaną na koszt lokalnych władz. Pozostałe, mniejsze miejscowości powoływały ochotnicze straże pożarne, a proces ten trwał praktycznie do końca XIX wieku.

Zasady powołania i działalności straży pożarnych regulowały dekrety pruskiego Ministerstwa Spraw Wewnętrznych z dnia 11 marca 1850 r. i z dnia 28 grudnia 1898 r. W ramach obowiązku walki z pożarami rady poszczególnych miast zobowiązane były utrzymywać sprzęt pożarniczy. Wszyscy posiadacze koni, z wyjątkiem koni wojskowych, służbowych oraz należących do osób

duchownych i lekarzy, mieli obowiązek dostarczenia zaprzęgów w razie pożaru, a kolejność tego rodzaju świadczeń regulowały dyżury. Na mocy nowych przepisów, w razie pożaru strażacy mogli dodatkowo angażować w akcjach gaśniczych mężczyzn w wieku od 16 do 60 roku życia, wyznaczając im zazwyczaj proste prace wokół pożaru, takie jak: donoszenie wody, tworzenie „łańcucha wodnego”, pompowanie dźwigniami sikawki itp.

Nie udało się ustalić dokładnej daty powołania Ochotniczej Straży Pożarnej w Kwidzynie. Na mocy przywołanych wcześniej przepisów w styczniu 1862 r. powstała OSP w Starogardzie Gdańskim, Brodnicy i Toruniu, w 1866 r. w Chojnicach, w roku 1868 w Chełmży, w 1875 w Chełmnie i Wąbrzeźnie, w 1876 w Grudziądzu, w 1882 w Świeciu i w Tucholi, w 1883 w Kowalewie Pomorskim i Suszu, w 1884 w Łasinie i Skarszewach, w 1885 w Malborku oraz Iławie, 1889 w Gniewie, w 1891 w Pelplinie, w 1896/1897 w Tczewie. Z pewnością w tym samym okresie służba taka powołana została w Kwidzynie, można nawet przypuszczać, że ze względu na rangę Kwidzyna jako stolicy rejencji kwidzyńskiej Freiwilligen Feuerwehr Marienwerder, bo tak nazywała się służba pożarnicza, powołano ją jako jedną z pierwszych. Z istniejących przekazów wynika, że pierwsza strażnica, a w zasadzie niewielka remiza, mogąca pomieścić bardzo podstawowy sprzęt istniała przy ulicy Speicher Straße (dziś Magazynowa). Na przełomie XIX i XX wieku straż otrzymała czteroboksową strażnicę przy ulicy Graudenzer Straße (dziś Grudziądzka).

Nazwiska założycieli oraz pierwszego Komendanta Ochotniczej Straży Pożarnej w Kwidzynie nie są znane. Wynika to ze szczupłości zachowanych dokumentów i przekazów z przedwojennego Marienwerder. Znane jest natomiast nazwisko jednego z komendantów z początku XX wieku. Był nim Emil Roll – długoletni radny rady miejskiej, z zawodu kupiec i właściciel sklepu przy ulicy Marienburger Straße 56 (dziś Braterstwa Narodów). Był wzorem strażaka, uczestniczył w wielu szkoleniach oraz akcjach pożarniczych. Wśród innych strażaków ochotników wchodzących w skład dowództwa z tego okresu można wymienić nazwiska: Czapowski, Leinbaum, Klatt. W 1935 r. z kolei dowódcą był

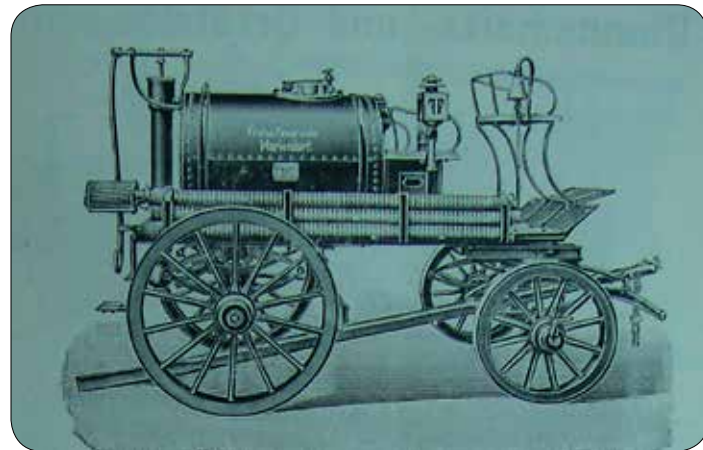
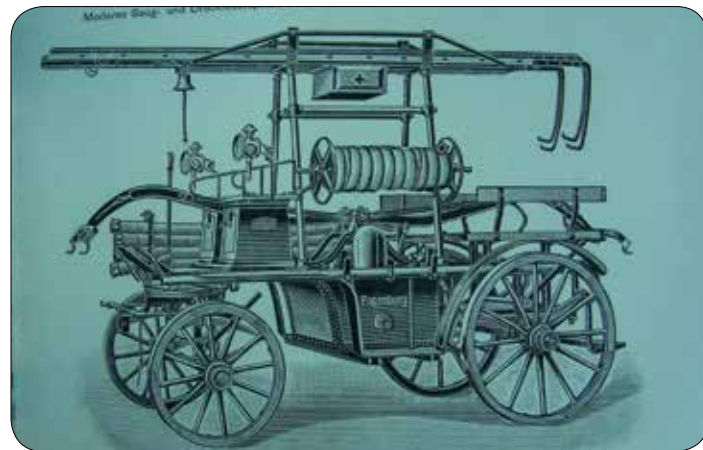
Freiwillige Feuerwehr
Kommando:
Roll, Stadtrat und Branddirektor
Czapowski, Zeugmeister
Der Wehr gehören 3. 31. 23
aktive Mitglieder an. Sie besitzt
6 Druckspritzen, 1 mech. Schiebe-
leiter, 1 Schlauchwagen, 3 Wasser-
wagen, Steige- und Anstellleitern.
Als Feuer-Signal dient eine
Marmglode am Rathause, der bei
Großfeuer eine Turmglode am evgl.
Dome folgt. Ferner machen die
Nachtwächter in der Nacht mittelst
Haupten Alarm.

Emil Roll



C. Renger, który mieszkał przy ulicy Mewer Straße (dziś Wiślana). Ze źródeł wynika, iż pomiędzy rokiem 1912 i 1917 straż liczyła 26 członków, a na wyposażeniu miała już dwa różne pojazdy gaśnicze. Freiwilligen Feuerwehr Marienwerder podlegała pod Zachodniopruski Prowincjonalny Związek Ogniowy – Westpreussischer Provinzial Feuerwehverband, założony przez dyrektora gdańskiej Zawodowej Straży Pożarnej – Badego 4 grudnia 1880 r. Siedzibą związku był Gdańsk, zaś centrala mieściła się w Berlinie.

Nieco miejsca warto poświęcić na omówienie sprzętu, jakim posługiwali się strażacy ochotnicy w początkach działalności zorganizowanych struktur. Najważniejszym wykorzystywanym sprzętem gaśniczym były sikawki. Wśród nich pojawiały się różne typy i wielkości. Od małych jednocylindrowych (rodzaj hydronetek) poprzez sikawki przenośne, dwukołowe, czteroślupowe, o pociągu ręcznym i konnym, aż po mechaniczne tłoczące i ssąco-tłoczące, będące pewnego rodzaju wozem strażackim. Wykorzystywane były także wozy rekwizytowe i specjalistyczne – beczki na płozach i beczkowsy. Ciekawostką jest fakt, że bardzo długo w straży nie korzystano z pojazdów czy wozów do przewozu ludzi, strażacy na miejsce pożaru udawali się pieszo, ciągnąc za sobą sprzęt ręczny. Z czasem pojawiło się w straży umundurowanie oraz



Sikawki z 1909 r.

sprzęt ochronny, jak choćby hełmy. Sytuacja poprawiła się wraz z wynalezieniem silnika spalinowego – wydajność gaszenia ognia wzrosła wielokrotnie. Jak bogatą ofertą sprzętu gaśniczego mogły pochwalić się różne firmy, można prześledzić przeglądając dawne katalogi niemieckich producentów, którzy składali swe propozycje na ręce władz rejencji kwidzińskiej. W XIX wieku

największymi dostawcami sprzętu dla ochotniczych straży pożarnych w okolicy były firmy: Feuerwengergerätefabrik Hermann Koebe z Luckenwalde koło Berlina, Gustaw Ewald GmbH Feuerwehr, Krankentransportgeräte und Metallwarenfabrik z Kostrzyna oraz Paul Neubacker Kupferschmiede – Kesselschmiede z Gdańska.

W czasopiśmie Organu Związku Straży Pożarnych R. P. Okręgu Województwa Pomorskiego „Strażak Pomorski” nr 11 z 25 listopada 1934 r., zamieszczony został artykuł „Straże Pożarne na pograniczu niemieckim”. Aspirant Bednarski opisuje w nim stan organizacji ochrony przeciwpożarowej w Kwidzynie liczącym wówczas 18 000 mieszkańców. Według jego relacji, straż obeznana jest z najnowszymi sposobami walki i do tego posiada odpowiedni sprzęt. W swoich szeregach zrzesza 62 strażaków ochotników, w tym jednego zawodowego szofera. Prócz sikawek o zaprzęgu konnym, na swoim wyposażeniu posiada pogotowie samochodowe dla 11 strażaków, z autopompą o wydajności 2 000 l/min. Ponadto straż posiada drabinę mechaniczną na podwoziu samochodowym o wysokości 24 metrów, o wyciągu ręcznym, firmy Margirus. Miasto posiada wystarczającą sieć hydrantów oraz sygnalizację alarmową – elektryczną. W jedenastu punktach miasta znajdują się punkty alarmowe, w których przez wybicie szybki i wciśnięcie guzika daje się znać gdzie zaalarmowano. Alarmuje się policję. Stąd najpierw wyjeżdża jeden policjant i sprawdza, gdzie jest pożar. Dopiero po wywiadzie alarmuje straż. Opóźnia to akcję, lecz unika się niepotrzebnych wyjazdów, ponieważ często zdarzają się złośliwe alarmowania (przedruk artykułu na stronie obok).

Lata trzydzieste XX w. przyniosły gruntowne zmiany w polityce międzynarodowej. Zasadniczy zwrot wywołało powstanie III Rzeszy. Od tej pory do końca II wojny światowej straż pożarna staje się już regularną służbą mundurową i przechodzi głęboką zmianę organizacyjną. W 1933 r. powołana zostaje policja straży pożarnej, którą przeorganizowano ponownie na przełomie 1938 i 1939 r. jako policję przeciwpożarową. Mimo że władze lokalne musiały nadal ponosić wszystkie koszty utrzymania służby, to nadzór leżał już w gestii regularnej policji. Późniejsza działalność straży

Strażak Pomorski

Organ Związku Straży Pożarnych R. P. Okręgu Województwa Pomorskiego

Redakcja mieści się w Toruniu, w biurze Związku Straży Pożarnych Okręgu Wojew. Pomorskiego przy ul. Sukienniczej 4 m. 1. Tel. 56

STRAŻE POŻARNE NA POGRANICZU NIEMIECKIM

Pomoce udzielane niekiedy przez niemieckie straże pożarne przy pożarach – w miejscowościach polskich, skłoniły mnie do nawiązania z nimi kontaktu.

Chodziło mi głównie o powiat kwidziński, który zwiedziłem dnia 4. X. r. b. Z wrażeniami swemi pozwolę sobie podzielić się z Druhami. -

Kwidzyn, miasto o 18000 mieszkańców, czyste, o świetnych ulicach, robi doskonale wrażenie. Drogi ważniejsze w powiecie asfaltowane lub gładka kostka, mniej ważne mają bruk, – do komunikacji doskonale.

W rozmowie z miejskim decementem pożarnictwa i przy zwiedzaniu straży dowiedziałem się następujących szczegółów:

Miejska Straż jest ochotnicza, liczy 62 strażaków, którzy nie pobierają od najniższego do najwyższego stopnia grosza wynagrodzenia z wyjątkiem jednego zawodowego szofera, – Miasto posiada wystarczającą sieć hydrantów, jednak w wyższym punkcie miasta ciśnienie nie jest za słabe. – Prócz sikawek o zaprzęgu konnym straż posiada niedawno kupione pogotowie samochodowe na 11 strażaków z autopompą o wydajności 2000-1/min. wagi 4 ton przy pełnym obciążeniu. Mimo dużej wagi bierze wszystkie wzniesienia na gorszych polnych drogach. Strażacy na kupno samochodu złożyli sami 5000 R.M.

Pozatem straż posiada drabinę mechaniczną na podwoziu samochodowym wysokości 24 metr. wagi 5 ton o wyciągu ręcznym firmy Margirus.

Pozatem węża 1500 m. gumowego, pianowe hydronetki, sprzęt znormalizowany i ujednostajniony ze wszystkimi strażami w powiecie. W tych dniach otrzymają motopompę o wydajności 1500 ltr. Hełmy dotychczas skórzane. Wprowadzone są nowe hełmy stalowe, wojskowe, bez grzebieni. Zatrzaśniki gruszkowe wycofuje się i zaprowadza się zatrzaśniki berlińskie wzmocnione. Wyszkolenie jak na

Ochotniczą Straż jest na wysokim poziomie. – Miasto posiada sygnalizację alarmową – elektryczną. W jedenastu punktach miasta znajdują się punkty alarmowe, w których przez wybicie szybki i naciśnięcie guzika, daje się znać gdzie zaalarmowano. Jedną niedogodność jest ta, iż alarmuje się na policję, stąd najpierw wyjeżdża jeden policjant i sprawdza, gdzie jest pożar. Dopiero po wywiadzie alarmuje Straż. – Opóźnia to dużo akcję, lecz unika się przez to niepotrzebnych wyjazdów, ponieważ często zdarzają się złośliwe alarmowania. –

W najbliższym czasie stacja alarmowa centralna ma być przeniesiona do Straży. – Straż obeznana jest z najnowszymi sposobami walki i do tego posiada odpowiedni sprzęt.

Porządek i konserwacja jak w teorii – wzorowa.

Straże w powiecie: W powiecie nie wiele większym od tczewskiego jest 22 motopomp. Można więc wywnioskować, jak straże niemieckie zaopatrzone są w sprzęt zmotoryzowany. – U nas pod tym względem jest jeszcze źle. Praca nad motoryzacją w naszych strażach postępuje bardzo wolno. – Szczególnie i to w wysokim stopniu utrudnia motoryzację niezmiernie wysoka cena samochodów, nadających się na autopogotowia oraz cena na sikawki motorowe, które stanowiąc są za drogie. – Brak subwencji, kredytów i ofiarności ze strony społeczeństwa, również wpływa ujemnie na motoryzację.

Krokiem i to krokiem złotym idziemy naprzód. – Pocięchą dla nas jest tylko ten zapał i ta ideowość i chęć do pracy, jakie istnieją w naszych strażach, a temi cechami aczkolwiek wolno, ale zbudujemy silne i ideowo wysoko postawione strażactwo polskie.

Więc w górę serca do wyścigu ku lepszemu, dla dobra naszego kochanego pożarnictwa.

asp. Bednarski.

pożarnej była całkowicie podporządkowana polityce i systemowi epoki narodowego socjalizmu, czego jednym z najjaskrawszych przykładów było podpalenie wszystkich synagog na terenie Niemiec w listopadzie 1938 r. Również i w Kwidzynie w nocy z 9 na 10 listopada 1938 r. podpalona została żydowska synagoga przy ulicy Mackensen Straße (dziś 15 Sierpnia), zaś całemu zdarzeniu bezczynnie przyglądała się niemiecka straż pożarna. Obowiązkowo, od lipca 1940 r. mundury strażackie zostały dostosowane kolorystycznie do policji, przemalowano również wszystkie pojazdy straży pożarnej. Od tej pory obowiązującym kolorem był kolor zielony sosnowy, a dla pojazdów ochrony przeciwlotniczej ciemnoszary stalowy.

Trudno dziś z dokładnością określić jakie wyposażenie miała straż pożarna w przedwojennym mieście. Zachował się powojenny dokument z 1946 r., w którym ówczesny polski już Wojewódzki Inspektor Pożarnictwa nakazał podległym jednostkom przesłać spisy sprzętu posiadanego przez straż w 1939 r. Por. Stanisław Białecki w piśmie z kwietnia 1946 r. składał meldunek, że Polizei Feuerwehr Marienwerder posiadała: 2 samochody LF-8 Mercedes z przyczepami, 1 drabinę na podwoziu samochodowym, 1 ciężarówkę 3-tonową Opel Blitz, 1 samochód osobowy, 4 motopompy Fischer Gorlitz, 2 tys. metrów węża gumowego, 10 aparatów tlenowych i 8 drabin hakowych. Cóż stało się z tym sprzętem pod koniec wojny? Odpowiedzią mogą być wydarzenia ze stycznia 1945 r., które zupełnie nieoczekiwanie zmieniły położenie mieszkańców Marienwerder. Propaganda niemiecka wciąż starała się ukryć w oficjalnych przekazach fakt zbliżania się wojsk

Armii Czerwonej. Tylko tu i ówdzie, szczególnie w urzędach i instytucjach, „po cichu” zaczęto realizować przygotowane wcześniej plany ewakuacyjne. Oficjalny rozkaz opuszczenia miasta przez wszystkich mieszkańców zaczął obowiązywać od 21 stycznia 1945 r. Z dużym stopniem prawdopodobieństwa ewakuowała się również kwidzyńska straż pożarna. Zachowały się wspomnienia jednego z mieszkańców miasta, Maxa Sieblitzta, który opisał swą drogę ewakuacji zimą 1945 r. Jak wspominał, w Bytowie, do którego dojechał wraz z rodziną, na rynku widział w jednej kolumnie pojazdy straży pożarnej Marienwerder, samochody firmy

● ● ● Zawodowa Straż Pożarna w Kwidzynie w latach 1945-1991

Zmiany terytorium Polski po II wojnie światowej wymusiły reorganizację podziału administracyjnego kraju. Na podstawie Dekretu Polskiego Komitetu Wyzwolenia Narodowego z dnia 21 sierpnia 1944 r. o trybie powołania władz administracji ogólnej (Dz. U. nr 2 poz. 8) przywrócono przedwojenny podział administracyjny Polski. Uchwałą Rady Ministrów Rządu Tymczasowego Rzeczypospolitej Polskiej z 14 marca 1945 r. dokonano wstępnego podziału administracyjnego północnych i zachodnich ziem niemieckich włączonych do Polski, tzw. Ziem Odzyskanych. Utworzono 4 okręgi administracyjne nie posiadające statusu województw, w których władze sprawowali pełnomocnicy Rządu RP o uprawnieniach wojewodów. Kwidzyn znalazł się na terenie Okręgu Mazurskiego (IV). Na mocy dekretu z dnia 30 marca 1945 r. o utworzeniu województwa gdańskiego (Dz.U. nr 11 poz. 576), z dniem 7 kwietnia 1945 r. utworzono województwo gdańskie, w którego skład wszedł obszar Wolnego Miasta Gdańska oraz 6 powiatów wyłączonych z ówczesnego woj. pomorskiego: gdyński, kartuski, morski, starogardzki, kościerski i tczewski. W tym czasie stolicę województwa pomorskiego przeniesiono z Torunia do Bydgoszczy.

Färberei Wagner oraz firmy Penner. Nie wiadomo dokąd kolumna ta wyjechała. Najprawdopodobniej w głąb Niemiec. Kwidzyn, a ówczesnie Marienwerder, zostaje opustoszałe. Niezniszczone, bez walk, opuszczone przez urzędy i mieszkańców. Do takiego miasta wkraczają 29 stycznia 1945 r. radzieckie oddziały wojskowe. Jest to koniec niemieckiej historii miasta. Również koniec dziejów niemieckiej straży pożarnej w mieście.

Na podstawie Rozporządzenia Rady Ministrów z dnia 29 maja 1946 r. w sprawie tymczasowego podziału administracyjnego Ziem Odzyskanych (Dz. U. nr 28 poz. 177) z dniem ogłoszenia tj. 28 czerwca 1946 r., z obszaru Ziem Odzyskanych włączono do obszaru województwa gdańskiego powiaty: elbląski z m. Elbląg, kwidzyński, lęborski, malborski i sztumski.

W roku 1946 utworzono Wojewódzki Inspektorat Pożarnictwa w Gdańsku, który obejmuje kierownictwo pożarnictwem województwa. Inspektorat wykonywał zadania z dziedziny obrony przeciwpożarowej wynikające z ustawy z dnia 13 marca 1934 r. o ochronie przed pożarami i innymi klęskami (Dz. U. nr 41 poz. 365), rozporządzeń wykonawczych oraz wytycznych ministerstwa. Powyższa sytuacja trwała do końca lat pięćdziesiątych.

W Archiwum Państwowym w Elblągu z siedzibą w Malborku zachowało się sprawozdanie napisane pod koniec lutego 1946 r. przez Jana Ewertowskiego. Ewertowski pisze w nim, iż został oddelegowany do Kwidzyna przez inspektora pożarnictwa na województwo pomorskie i morskie majora Górskiego i mianowany jako Naczelnik Miejskiej Straży Pożarnej. Zadaniem do spełnienia

było zorganizowanie na terenie miasta straży pożarnej. Nowo mianowany naczelnik przyjechał do Kwidzyna 4 kwietnia 1945 r. Warunki jakie zastał były bardzo ciężkie. Przyjechał do miasta ponemieckiego, które znajdowało się w rękach zwycięskiej rosyjskiej armii.

Natychmiast tuż za frontem pojawiały się grupy polskich urzędników i specjalistów z różnych dziedzin życia, których zadaniem było tworzenie podwalin polskiej administracji samorządowej czy państwowej. Przyjazd Ewertowskiego do Kwidzyna był jednym z elementów tworzenia wszelkich struktur, a więc również ochrony przeciwpożarowej. Warto jeszcze podkreślić fakt, że w momencie przyjazdu i rozpoczęcia swojej misji przez Naczelnika Miejskiej Straży, Kwidzyn był jednym wielkim rosyjskim szpitalem wojskowym, do którego dopiero zaczęli napływać nowi, polscy osiedleńcy. Wszystkie większe budynki zaadaptowane były na potrzeby szpitali i wojska, w mieście przebywało kilkanaście tysięcy żołnierzy Armii Czerwonej. Miasto było niezniszczone, nie było żadnych walk o Kwidzyn. Jednak ponad dwa miesiące zarządzania miastem przez rosyjską komendanturę wojenną zrobiło swoje.

Taki też przekaz płynie ze sprawozdania Jana Ewertowskiego: „...nie można było przeprowadzić organizacji, gdyż brak było ludzi, środków komunikacyjnych i pociągowych. Do dnia 8 kwietnia przyniosłem na swych barkach 150 metrów węża tłocznego, jedną drabinę składaną, kilka hełmów, kilkanaście hydropułtów, które rozdzieliłem w późniejszym terminie urzędom i przedsiębiorstwom.” 8 kwietnia 1945 r. Ewertowski dostaje do pomocy dwóch ludzi, których oddelegował Wiesław Sztejnike – późniejszy pierwszy Starosta Kwidzyński. Byli to Kazimierz Koterak (kominiarz) oraz Maksymilian Szymkowiak. Dwa dni później do załogi dołącza kolejny kominiarz Antoni Makowski, zaś żona Jana Ewertowskiego Weronika obejmuje posadę kucharki i sekretarki równocześnie. Od 26 kwietnia zatrudnionych zostaje kolejnych dwóch ludzi: Zygmunt Adamczyk i Józef Ewertowski.

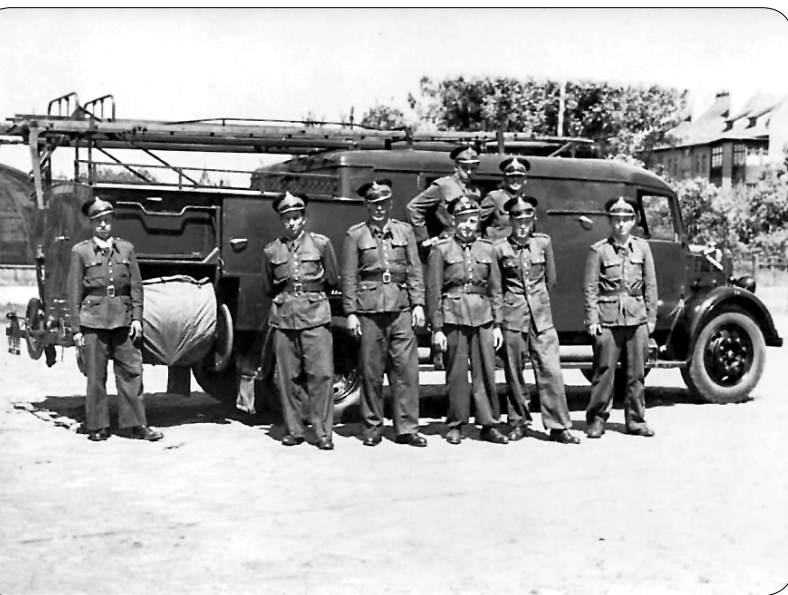
Na początku maja 1945 r. Miejska Straż Pożarna liczy 6 osób. W dodatku na swą siedzibę zmuszona jest zająć prywatny budynek przy ulicy Graudenzer Straße 44 (dziś Grudziądzka), gdyż



właściwą strażnicę zajmują Rosjanie. O przejęcie budynku straży przyjdzie jeszcze strażakom zaważać, gdyż rosyjski Komendant Wojenny miasta wcale nie chce do końca uznać „pierwszeństwa” polskiej administracji.

Mankamentem nowej siedziby był oczywiście permanentny brak sprzętu, który został przez Niemców ewakuowany. Jeśli cokolwiek pozostało (drobny sprzęt ratowniczy, wężę, narzędzia gaśnicze), mogło być zrabowane przez wojska rosyjskie lub zwyczajnie rozkradzione przez szabrowników. Stąd w relacjach i sprawozdaniach pierwszych kwidzyńskich strażaków dominuje walka o zebranie jakiegokolwiek sprzętu i brak wszystkiego, nawet tzw. siły pociągowej. Wszyscy na małych wózkach ściągali z miasta wszystko, co nadawało się do użycia przy gaszeniu pożarów.

Kilka słów warto także poświęcić ogólnym warunkom, jakie panowały w mieście. W zbiorach Archiwum w Malborku zachowało się kilka pierwszych tzw. raportów pożarów, które mogą w pewien sposób uzmysłowić w jakich „okolicznościach” pracowali strażacy w pierwszych dniach i miesiącach funkcjonowania Straży Pożarnej.



Według Jana Ewertowskiego pierwszy pożar w Kwidzynie wybuchł 19 kwietnia 1945 r. na Starym Mieście w drogerii przy ówczesnej ulicy A. Hitler Straße (dziś Batalionów Chłopskich). Ogień zauważony został ok. godz. 10.00, wybuchł z niewiadomych przyczyn. W akcji brały udział trzy osoby, jednak z raportu widać wręcz tragiczną sytuację strażaków: „...sprzęt, jak i środki ratownicze nie były w komplecie. Brak wody na skutek zniszczonej sieci wodociągowej, brak konnego pogotowia, wozu rekwizytowego, beczkowsów (...) czyni słabą obronę przeciwpożarową...” W ciągu dwóch kolejnych dni wybuchło aż dziesięć pożarów w różnych częściach miasta, z czego trzy udało się opanować, reszta budynków z powodu braku środków spłonęła. Jednoznacznie można dziś stwierdzić, że akcja gaśnicza ograniczała się do ochrony sąsiednich budowli przed przeniesieniem ognia np. poprzez płonący dach. Dobitnie przy tym wybrzmiewają relacje typu: „straż pożarna nie zdołała uratować domu, jedynie uratowano przybudówkę”, czy „... wybuchł pożar czterech domów narożnych (...) wszystkie domy spaliły się, jedynie uratowano sąsiednie zagrożone domy...”

13 maja zorganizowane zostało pierwsze spotkanie, mające na celu powołanie Straży Pożarnej. Na zebranie przybyło dziesięć osób, które w ramach pełnionych obowiązków ustaliły obsadę każdej służby po trzech strażaków. Podczas dyżuru w dzień na służbie pozostawało nawet sześciu strażaków, a na nocnej zmianie po trzech lub czterech (ogółem było już dwunastu zatrudnionych). Wydaje się, że na tę decyzję bardzo duży wpływ miała sytuacja w samym mieście i pożary, które wybuchły w obrębie Starówki. Z pewnością początek dewastacji Kwidzyna rozpoczęły jeszcze niektóre oddziały frontowe w pierwszych tygodniach po wejściu do prawie pustego miasta, jednak poziom dyscypliny w oddziałach Armii Czerwonej malał wraz z oddalaniem się frontu na zachód, zaś w samym mieście widać było coraz więcej waleśających się „ozdrowieńców”, którzy dla przyjemności lub z zemsty podpalali domy w różnych punktach miasta. Tylko 28 maja w raporcie dziennym Naczelnik Ewertowski pisał o dziewięciu pożarach. Jeden z nich przy ulicy Wall Straße (dziś Górna) w trzech sąsiednich domach równocześnie, drugi przy ulicy A. Hitler Straße w czterech

sąsiednich domach równocześnie, w większości w piwnicach, a co znamienne, w jednym przypadku zaznaczył, iż wyszło z budynku „dwóch Rosjan i ze śmiechem kazali strażakom ratować...”

Pod koniec maja strażacy dysponowali 2 niesprawnymi motopompami, 2 sikawkami konnymi (jeden zdobyty koń był chory, więc sikawki te były bezużyteczne), 1 500 metrami węży gaśniczych (z tego 1/3 do reperacji), 17 hydrantkami, 8 wiadrami, 2 hydrantami, 10 szpadlami, 5 siekierami, 2 toporami, kluczem hydrantowym i 20 hełmami. Dodatkowo, ze względu na brak siły fachowej wśród strażaków, w każdą niedzielę odbywały się wspólne ćwiczenia straży zawodowej i ochotniczej. To jednoznacznie pokazuje, że sprawność systemu ratowniczo-gaśniczego nie pozostawiała złudzeń w kwestii skuteczności obrony przed rozprzestrzeniającymi się pożarami miasta.

7 czerwca z polecenia burmistrza Kwidzyna Heliodora Chmielewskiego zostaje powołane Pogotowie Pożarowe, w którym zatrudniono kolejnych dziesięć osób. Pod koniec czerwca Zarząd Miejski podkreślał już w sprawozdaniach, iż: „dzięki niemu udało się zlokalizować szereg pożarów”. We wrześniu 1945 r. burmistrz Kwidzyna prosił władze wojewódzkie w Gdańsku o kolejne 11 etatów dla strażaków, gdyż nadal istniało zagrożenie pożarowe. Istotną zmianą była woda w sieci wodociągowej, która „pojawiała się” już przez dwie godziny na dobę. Działania straży miały mimo to duże znaczenie, gdyż nie tylko uratowały niektóre płonące obiekty, ale przede wszystkim zapobiegały rozprzestrzenianiu się pożarów i spaleni pozostałej części Kwidzyna. Rozważano także wprowadzenie tzw. stałego obserwatora, zaś jako dobre miejsce obserwacji wskazywano wieżę ciśnienia. Pomysłu tego jednak ostatecznie nie zrealizowano.

23 października 1945 r. siedzibę Pogotowia Pożarowego przeniesiono na ulicę Grudziądzką 46. Zarząd miasta nareszcie przekazał – odebrany z rąk rosyjskich – budynek poprzedniej, niemieckiej straży pożarnej. Strażnica składała się z kompleksu garaży czterostanowiskowych z przyległymi pomieszczeniami koszarowymi dla załogi strażackiej. Osobny budynek przeznaczony był na biuro i mieszkanie dla komendanta oraz wieżę do ćwiczeń.



Zachowało się kilka zdjęć, na których widać strażnicę. Zauważyć można, że była to budowla z muru pruskiego, musiała więc pochodzić jeszcze z XIX wieku. Nie był to duży kompleks, ale ważne było, że załoga miała wreszcie profesjonalną, własną bazę.

W 1946 r., w obowiązkowym sprawozdaniu komendanta Straży Pożarnej dla Zarządu Miejskiego znalazła się informacja, iż 1 maja 1946 r. powołane zostało Okręgowe Zawodowe Pogotowie Pożarne w Kwidzynie. Jako twórcy oraz najbardziej zaangażowani w pracę tej jednostki wymienieni zostali: Stanisław Białecki, Jan Ewertowski oraz podoficerowie: Bolesław Borówka (w maju 1946 był już on Komendantem OZPP w Kwidzynie), Bolesław Rode, Marian Wucow i Franciszek Rygielski.



Stanisław Białecki

W sumie OZPP liczyło 20 etatów, w tym komendant, trzech podoficerów, dwóch szoferów, jeden mechanik i trzynastu strażaków. Po raz pierwszy pojawia się również informacja o całkowitym wyposażeniu strażaków w podstawowy sprzęt i umundurowanie. Strażacy „narzekali” jednak na brak podręczników i słabszy poziom wykształcenia. Wśród sprzętu przeciwpożarowego wymienione zostały cztery motopompy, z których trzy zostały gruntownie wyremontowane.

Odrębnym problemem pozostawała sprawa hydrantów i basenów cementowych (zbiorników przeciwpożarowych) na terenie miasta. Wiele z hydrantów było wciąż zniszczonych i nieużytecznych, w basenach wciąż jeszcze zalegały śmieci, istniało zagrożenie, że przy nagłym braku wody z wodociągowej sieci miejskiej Pogotowie Pożarne nie miałyby żadnych możliwości przeprowadzenia skutecznej akcji gaśniczej. Co ciekawe – straż pożarna w Kwidzynie w 1946 r. wciąż nie posiadała jeszcze ani jednego samochodu strażackiego, a do akcji gaśniczych dojechać mogła zaprzęgając jedyne posiadane konie do wozu, który w dodatku nie był w stanie pomieścić całego sprzętu gaśniczego.

W „Gazecie Strażackiej” nr 11 z 1948 r. zamieszczony został artykuł „Prace Wyszakoleniowe w Okręgu Gdańskim”. Major p.o. Stefan Lutoborski informuje, że w wiosną 1947 r. zorganizowano w Kwidzynie Wojewódzki Ośrodek Wyszakoleniowy. Ośrodek ten zajmujący dwupiętrowy gmach w śródmieściu posiadał pomieszczenia dla pięćdziesięciu uczestników kursu: sale sypialne, jadalnię, salę wykładową, kuchnię i garaż dla samochodu pogotowia. Na wyposażenie ośrodka

Gazeta Strażacka

Str. 9

PRACE WYSZAKOLENIOWE W OKRĘGU GDAŃSKIM

Zimą 1945 roku, gdy wojna światowa dobiegała kresu działania wojenne objęły wybrzeże, gdzie Radziecko – Polskie Armie Wyzwolenicze żelaznym pierścieniem osaczyły hitlerowskie najeżdżące w dwóch kottach: w nizinach gdańskich i na półwyspie helskim.

Niemcy, aczkolwiek rozgromione stawały desperacki opór niszcząc nie tylko poszczególne obiekty, lecz całe ulice i dzielnice miast, zamieniając w dymiące zgłiszczki i zwaly gruzów wiekowy dorobek kultury.

Gdy po zwycięsko zakończonych wojnie, w wyniku zmiany granic, przypadły Polsce w udziale przastare polskie ziemie wybrzeża – został utworzony Gdański Okręg Wojewódzki.

W skład nowego Okręgu, obok dawnych powiatów: Wejherowa, Kartuz, Kościerzyna, Starogardu i Tezewa – weszły: teren wolnego miasta Gdańska jako powiat Gdański oraz ziemie odzyskane; powiat Lębork po lewej – i powiaty: Elbląg, Malbork, Sztum i Kwidzyń – po prawej stronie Wisły.

Rozpoczynając prace od podstaw uzupełniono kadry, zbierano i zabezpieczono porzucony sprzęt, prowadząc bez przerwy i usprawniając liczne wyjazdy do częstych podówczas pożarów.

W pierwszym okresie organizacji – sprawa sprzętu gaśniczego przedstawiała się katastrofalnie, gdyż został on zniszczony przez wycofujące się wojska niemieckie.

Samochody gaśnicze uprowadzone do lasu, motopompy i sprzęt pomocniczy – zdekompletowany, rozrzucony po polach a po zebraniu przedstawiał małą wartość do użycia w akcji.

Brak funduszy, warsztatów, narzędzi i specjalistów rzemieślników na długi okres czasu utrudniał rozwój obrony przeciwpożarowej wśród ogólnego chaosu spowodowanego zniszczeniem wojennym.

W roku 1946 – Władze Okręgu, kierując się powszechną potrzebą przeszkolenia kadr strażackich – przeprowadzały dorywczo kursy wyszkoleniowe dla naczelników straży pożarnych w różnych miejscowościach w zależności od warunków lokalnych.

Właściwe planowe prace wyszkoleniowe Okręgu rozpoczęły się z chwilą zorganizowania wiosną 1947 r. Wojewódzkiego Ośrodka Wyszakoleniowego w Kwidzynie.

Ośrodek ten zajmujący dwupiętrowy gmach w śródmieściu posiada pomieszczenie na stan 50-ciu kursistów: wygodne sale sypialne, jadalnię, salę wykładową, kuchnię i garaż dla samochodu pogotowia.

Na wyposażenie Ośrodka składa się własny, ale jeszcze bardzo ubogi sprzęt w postaci motopompy, kilku drabin, dwóch sikawek ręcznych, tablic poglądowych i modeli, stołu plastycznego oraz

kompletu sprzętu kwaterunkowego na stan 50 osób – tyleż pasów bojowych i kombinezonów.

Dla należytego prowadzenia wyszkolenia, zachodzi konieczna potrzeba wyposażenia Ośrodka przynajmniej w jeden samochód gaśniczy, jeszcze jedną motopompę, 300 metrów węży tłoczonych, 2 drabiny wysuwane, 2 hakowe i inny sprzęt pomocniczy, na który Okręg nie posiada funduszy.

Z uwagi na znaczną odległość Ośrodka od siedziby Okręgu, co w dużym stopniu utrudniało i zwiększało koszty wyszkolenia, Okręg Wojewódzki poczynił starania o uzyskanie innego budynku w miejscowości bliżej położonej i mającej dogodniejsze warunki komunikacyjne.

W ubiegłym okresie wyszkoleniowym, kursy mechaników motopomp odbywały się również w V-tym Oddziale Miejskiej Zawodowej Straży Pożarnej w Oliwie – gdzie w ustronnej, wygodnej piętrowej willi, pośród parku, kursисти mieli zapewnione dobre warunki nauki, a pobliskie stawy i zabudowania ułatwiały wyszkolenie praktyczne.

W ośrodkach tych w r. 1947 przeprowadzono:

3 kursy 14-dniowe dla naczel. i zast. OSP w zakresie II i III st.

1 kurs 28-dniowy dla komend. str. przemysł. w zakresie III-go st.

1 kurs 8-dniowy dla harcerzy na letnim obozie w Kleczewi w zakresie I-go st.

3 kursy 10-dniowe obsługi motopomp.

W wyniku przeprowadzonych egzaminów;

w 3-cim stopniu ukończyło – 63 kursistów,

w 2-gim stopniu ukończyło – 45 kursistów,

w 1-szym stopniu ukończyło – 40 kursistów,

mechaników motopomp – 72 kursistów.

Razem – 220 kursistów.

Przedstawiciele Okręgu brali udział w pracach wyszkoleniowych i Komisjach Egzaminacyjnych na Kursach Pożarniczych, organizowanych przez Ministerstwo Obrony Narodowej i Okręgową Dyрекcję Kolei Państwowych.

W planie prac wyszkoleniowych na rok następny Okręg Wojewódzki kładzie nacisk na przeprowadzenie w strefach pożarnych wyszkolenia podstawowego w zakresie I-go stopnia.

Na pomyślny przebieg prac wyszkoleniowych w Okręgu składa się przede wszystkim wysiłek całego strażactwa oraz samorządu bezpośrednio zainteresowanego w szybkiej odbudowie odcinka obrony przeciwpożarowej w nowej rzeczywistości polskiej.

mjr p.o. Stefan Lutoborski

składał się własny, ale jeszcze bardzo ubogi sprzęt w postaci motopompy, kilku drabin, dwóch sikawek ręcznych, tablic poglądowych i modeli, stołu plastycznego oraz kompletu sprzętu kwaterunkowego (pasy bojowe i kombinezony) dla pięćdziesięciu osób. Dla należytego prowadzenia szkolenia zachodziła konieczna potrzeba wyposażenia ośrodka między innymi w jeden samochód gaśniczy, motopompę, węże tłoczne oraz drabiny i sprzęt pomocniczy, na który Okręg niestety nie posiadał funduszy. Z uwagi na znaczną odległość ośrodka od siedziby Okręgu, co w dużym stopniu utrudniało i zwiększało koszty wyszkolenia, Okręg Wojewódzki poczynił starania o uzyskanie innego budynku w miejscowości bliżej położonej i mającej dogodniejsze warunki komunikacyjne.

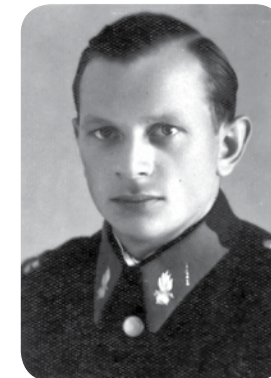
W 1949 r. Okręgowe Zawodowe Pogotowie Pożarne w Kwidzynie do celów gaśniczych adaptowało samochód marki Chevrolet, co w znacznym stopniu poprawiło mobilność jednostki. Załoga liczyła wtedy osiemnastu strażaków. Kolejno funkcję komendanta pełnili: delegowany z Torunia Franciszek Przygoda a następnie delegowany z Gdańska Jerzy Kluska.

4 lutego 1950 r. Sejm uchwalił ustawę o ochronie przeciwpożarowej i jej organizacji (Dz.U. nr 6 poz. 51). Na mocy tego aktu prawnego, dla celów ochrony przeciwpożarowej utworzono Komendę Główną Straży Pożarnych, podlegającą bezpośrednio Ministrowi Administracji Publicznej a wkrótce Ministrowi Gospodarki Komunalnej. Ponadto utworzono wojewódzkie komendy straży pożarnych i powiatowe komendy straży pożarnych. Ustawa określiła, że wszyscy pracownicy posiadający kwalifikacje zawodowe stanowią Korpus Techniczny Pożarnictwa, na czele którego stoi Komendant Główny Straży Pożarnych. Straże pożarne podlegają ogólnemu nadzorowi i kontroli właściwych rad narodowych. Od 1954 r. nadzór nad ochroną przeciwpożarową przejął Minister Spraw Wewnętrznych. W zgodzie z nową strukturą zmianie uległa również nazwa kwidzyńskiej jednostki, która od początku lat 50-tych nosiła nazwę: Powiatowa Komenda Straży Pożarnej w Kwidzynie. Powiat kwidzyński obejmował od 1945 r. miasto i 12 jednostek gminnych: Brokowie, Czarne Dolne, Gardeja, Grabowo, Korzeniewo, Maresza, Nebrowo Wielkie, Rakowiec, Ryjewo, Sadlinki,

Tychnowy i Wandowo. Z końcem 1951 r. zlikwidowano gminy w Brokowie, Grabowie i Korzeniewie. Taki podział administracyjny obowiązywał do 1954 r.

W roku 1951 Komendantem Powiatowej Straży Pożarnej w Kwidzynie został Bolestaw Borówka. Pełniąc tę funkcję do roku 1977, był najdłużej pełniącym obowiązki komendanta w kwidzyńskiej Straży Pożarnej. W roku 1952 wyposażenie jednostki stanowił samochód gaśniczy Bedford GM-8. Trzy lata później załoga otrzymała pierwszy, krajowej produkcji samochód gaśniczy GM-8 na podwoziu Star A 20.

Przełomowym momentem w historii kwidzyńskiej straży pożarnej była zmiana lokalizacji bazy. Stara siedziba okazała się już przestarzała i niewystarczająca, także ze względu na stały rozwój wyposażenia technicznego. Kwidzyńscy strażacy w 1957 r. otrzymali obiekt przy ul. Sportowej 3. Była to przedwojenna siedziba strzeleckiego bractwa kurkowego – organizacji powołanej jeszcze w XVI wieku, o tradycjach związanych z obowiązkiem



Bolestaw Borówka





obrony miast przez mieszkańców. Zabudowania przy dawnej ulicy Liebhenthaler Chaussee (Sportowa) powstały w 1925 r. z okazji przypadającej w następnym roku 575 rocznicy działalności kwidzyńskiej gildii strzeleckiej Winrycha von Kniprode. Siedzibę straży przeniesiono do obiektów przy ul. Sportowej z dniem 15 grudnia 1958 r. Przejęte budynki zabezpieczały jedynie potrzeby socjalno-bytowe załogi. W latach 1958-1965 wybudowano przy remizie zaplecze garażowo-warsztatowe i stację paliw, a w latach 1970-1975 garaże dla samochodów operacyjnych, wiatę garażową oraz rampo-myjnię.

Z zachowanych w Archiwum Państwowym w Elblągu z siedzibą w Malborku dokumentów wynika, iż w 1963 r. straż pożarna obejmowała 24 etaty, z których 20 przypadło na Zawodową Straż Pożarną oraz 4 etaty na Powiatową Komendę Straży Pożarnych. W 1964 r. Komenda otrzymała z przydziałów Wojewódzkiej Komendy Straży Pożarnej w Gdańsku samochód pożarniczy Bedford o wartości 72 tysięcy ówczesnych złotych,

4 motopompy typu Polonia oraz 1000 metrów węży tłocznych. Niezależnie od tego, z własnych oszczędności Komenda zakupiła 5 sztuk drabin lekkich oraz 2 drabiny ciężko przystawne metalowe i 2 motopompy M-400. Komenda organizowała także kursy dla dowódców OSP oraz dowódców sekcji, a w 1965 r. zorganizowała Rejonowe Zawody Pożarnicze, w których brało udział 15 jednostek strażackich.

W 1964 r. uchwałą Rady Ministrów wprowadzono obowiązkowe opracowanie tzw. planów poprawy warunków bezpieczeństwa pożarowego we wszystkich większych zakładach pracy. Kwidzyn jako miasto wywiązało się z tego obowiązku stosunkowo szybko, co wykazała kontrola przeprowadzona przez kwidzyńską jednostkę straży we wszystkich kwidzyńskich zakładach produkcyjnych. W sumie jednostka wykazała w roku 1965 na terenie miasta i powiatu 18 pożarów. Jako przyczyny podawano podpalenia przez dzieci, nieostrożność osób dorosłych, iskry z kominów, wady urządzeń grzewczych, urządzenia elektryczne, czy np. naprawę bezpieczników poprzez zakładanie drutu. Co ciekawe, był to duży postęp w ochronie przeciwpożarowej w stosunku do roku poprzedniego, gdzie odnotowano aż 33 pożary.

W 1965 r. kwidzyńska Straż Pożarna podlegała Wydziałowi Spraw Wewnętrznych w Prezydium Powiatowej Rady Narodowej w Kwidzynie, gdzie rokrocznie miała obowiązek składać sprawozdania ze swojej działalności. Wśród zaleceń często zwracano uwagę na dbałość o odgromniki, które od 1960 r. stały się obowiązkowe – wprowadzone ustawą o ochronie przeciwpożarowej. Jeszcze pięć lat po wprowadzeniu tej ustawy strażacy zwracali uwagę na brak takiej instalacji np. w szkołach.

W 1965 r. Zawodowa Straż Pożarna w Kwidzynie zatrudniała 20 osób. Posiadała na wyposażeniu 2 samochody pożarnicze SBM Star 25, 1 samochód wężowy SW Star 21. Stan jednostek ochotniczych na początku 1965 r. wynosił 41 jednostek podzielonych na pięć grup, w tym 4 jednostki typu „S”. Można było także zauważyć zdecydowaną poprawę w dostępie do wody do celów gaśniczych.

W 1968 r. na terenie miasta i powiatu miało miejsce 47 pożarów, natomiast w roku 1969 odnotowano 68 pożarów. Do największych pożarów jakie wpisano do kronik zaliczamy pożar kościoła w Gardeji, pożar byłej szkoły w Rakowcu oraz pożar tartaku przemysłu leśnego w Sadlinkach. Całkowitemu zniszczeniu uległo 8 budynków, częściowemu 17 oraz spłonęło 7,54 ha lasów. W płomieniach zginęła jedna osoba. W samym Kwidzynie wybuchło 11 pożarów. Powiatowy Komendant Straży Pożarnej Bolesław Borówka wskazywał na bardzo duże zaangażowanie jednostek Ochotniczych Straży Pożarnych. Na terenie powiatu działało w tym czasie już 69 jednostek OSP, z czego 33 były to jednostki terenowe, a 36 jednostki zakładowe. Dużo energii poświęcano różnym kontrolom przeciwpożarowym. Tylko w 1969 roku przeprowadzonych zostało 121 kontroli stanu bezpieczeństwa pożarowego, głównie miejscowych zakładów pracy. W 19 zakładach przeprowadzono ośmiogodzinne szkolenie informacyjne.

W roku 1970 Komisja Ochrony Porządku i Bezpieczeństwa Publicznego Powiatowej Rady Narodowej wystąpiła z wnioskiem o przeanalizowanie potrzeby i możliwości budowy w Kwidzynie tzw. zbiorników wodnych do walki z pożarami. Przez kilka wcześniejszych lat takie zbiorniki powstały na terenie zakładów: ZEM Polmo, Spółdzielni Pracy Powiśle, PZZ – elewator zbożowy oraz w Zakładach Zielarskich Herbapol. W związku ze wspomnianym wnioskiem wydano zarządzenie do wybudowania kolejnych zbiorników przy ul. Południowej oraz na terenie zakładu Warmińskich Zakładów Przetwórstwa Owocowo-Warzywnego i Spółdzielni Przemysłu Drzewnego. Miasto posiadało już dostateczne zaopatrzenie w wodę w postaci licznych hydrantów, poza tym w planach ujęta była również rzeka Liwa jako duże i stałe zasoby wody zapewniającej skuteczne prowadzenie akcji gaśniczych na terenie Kwidzyna.

W roku 1971 w kwidzyńskiej straży pożarnej zatrudnionych było 37 osób, natomiast na terenie powiatu istniało 68 jednostek OSP, z czego 33 jednostki działały w okolicznych miejscowościach, a 35 było jednostkami zakładowymi. 8 jednostek terenowych było wyposażonych w typowe pojazdy pożarnicze. Były to:

Gardeja, Sadlinki, Tychnowy, Rakowiec, Nowa Wioska, Czarne Dolne, Nebrowo Wielkie i Mareza. Duża Pastwa lub Cygany miały dołączyć wkrótce do tego „grona”. Motopompy posiadały remizy: Białki, Olszanica, Bronisławowo, Okrągła Łąka, Glina, Karpiny, Kaniczki, Korzeniewo, Janowo, Duża Pastwa, Gurcz, Podzamcze, Mary, Brachlewo, Brokowo, Licze, Otoczyn, Wandowo, Cygany, Rozajny, Pawłowo i Otlowo.

W początkach lat siedemdziesiątych został przygotowany i opracowany pierwszy plan ochrony przeciwpożarowej powiatu kwidzyńskiego na lata 1971-1975. Po raz pierwszy także Powiatowy Komendant wskazał, że nie ma potrzeby budowy dodatkowych zbiorników wodnych w obrębie miasta poza zakładami pracy.

Z dniem 1 stycznia 1975 r. wszedł w życie dekret z dnia 27 grudnia 1974 r. o służbie funkcjonariuszy pożarnictwa (Dz. U. nr 50 poz. 321). Członkowie Korpusu Technicznego Pożarnictwa zatrudnieni w dniu wejścia w życie dekretu stali się z mocy prawa funkcjonariuszami pożarnictwa i otrzymali odpowiednie stopnie pożarnicze według zasad ustalonych przez Ministra Spraw Wewnętrznych.

Na podstawie ustawy z dnia 28 maja 1975 r. o dwustopniowym podziale administracyjnym Państwa oraz o zmianie ustawy o radach narodowych (Dz. U. nr 16 poz. 91) wprowadzono w Polsce nowy podział administracyjny. Trójstopniowy podział administracyjny kraju (województwo – powiat – gmina), zastąpiono nowym, dwustopniowym podziałem (województwo – gmina). Tak ustalony podział administracyjny obowiązywał od 1 czerwca 1975 r. do 31 grudnia 1998 r.

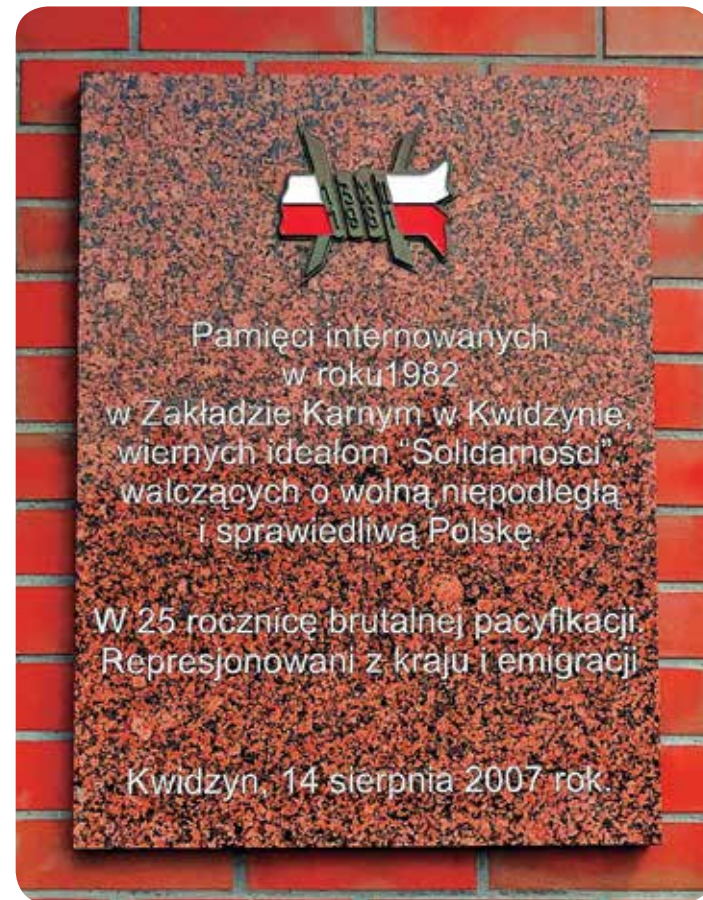
W wyniku reformy administracyjnej kraju w 1975 r. powołano Komendę Rejonową Straży Pożarnych w Kwidzynie – woj. elbląskie. Jednostka taktyczna nosiła nazwę: Zawodowa Straż Pożarna w Elblągu Oddział VIII w Kwidzynie. Obszar chroniony obejmował wówczas: miasto Kwidzyn, miasta i gminy Prabuty i Susz oraz gminy Kwidzyn, Kisielice, Gardeja i Sadlinki. Od roku 1977 obowiązki komendanta przejął Henryk Bucior.

Na szczególną uwagę zasługuje postawa kwidzyńskich strażaków podczas wydarzeń w czasie obowiązywania wprowadzonego na terenie Polski 13 grudnia 1981 r. stanu wojennego. W dniu 14 sierpnia 1982 r. w Kwidzynie na terenie Zakładu Karnego, działającego jako ośrodek internowania, milicja i straż więzienna przeprowadziły brutalną pacyfikację działaczy „Solidarności”. W jej wyniku pobito ponad osiemdziesięciu internowanych, blisko połowa z nich doznała ciężkich obrażeń. Bezpośrednim powodem protestu podjętego przez internowanych było niewpuszczenie do ośrodka ich rodzin w dniu odwiedzin. W reakcji na protest władze więzienne i milicja podjęły brutalną akcją pacyfikacyjną.

Do pomocy w Zakładzie Karnym została również wezwana straż pożarna. Około godziny 10.00 dyspozytor straży pożarnej otrzymał informację o pożarze w Zakładzie Karnym w Kwidzynie. Telefon wykonano z bramy nad dyżurką, twierdząc, że został wzniecony pożar między łącznikiem a pawilonami. Jadący na miejsce strażacy byli przekonani, że na terenie Zakładu Karnego wybuchł pożar. Brama więzienia stała otwarta, zaś Komendant Rejonowy Milicji polecił dowódcy straży pożarnej chor. poż. Romanowi Gołuchowi (zastępca komendanta) wjechać na teren obozu pod pretekstem zagrożenia pożarowego. Okazało się, że żadnego zagrożenia nie ma, a wóz strażacki miał prawdopodobnie zostać użyty do tłumienia wystąpień internowanych. Gdy dowódca zorientował się w sytuacji, odmówił wykonania polecenia milicjanta. Roman Gołuch wspominał po latach: „gdy [po przyjeździe do ZK] zapytałem o zasadność wezwania straży pożarnej i o rzeczywiste zagrożenie podpaleniem otrzymałem informację, że być może takie zagrożenie wystąpi.” W dokumentach dochodzeniowych pojawiła się natomiast informacja o „częściowo palącym się materacu”.

Chor. poż. Roman Gołuch wkrótce utracił zajmowane stanowisko. Decyzją Komendanta Wojewódzkiego Straży Pożarnych w Elblągu z dnia 1 października 1982 r. anulowano nadaną wcześniej decyzję z 27 stycznia 1976 r. o mianowaniu go na stanowisko Zastępcy Komendanta Komendy Rejonowej ZSP w Kwidzynie.

Dowódca zyskał jednak znacznie więcej – szacunek mieszkańców Kwidzyna oraz internowanych i ich rodzin. Za swoją postawę wobec internowanych chor. poż. Roman Gołuch z dniem 19 sierpnia 1983 r. został zwolniony ze służby w Komendzie Rejonowej Straży Pożarnych. Ostatecznie 1 lipca 1984 r. został przeniesiony do Portowej Straży Pożarnej w Gdyni.



W roku 1982 w Kwidzynie oprócz Zawodowej Straży Pożarnej działała również jedna jednostka Zawodowej Zakładowej Straży Pożarnej przy Zakładach Celulozowo-Papierniczych (powołana w związku z rozpoczęciem budowy kombinatu papierniczego w 1972 r.) oraz pięć Zakładowych Ochotniczych Straży Pożarnych: Warmińskie Zakłady Przetwórstwa Owocowo-Warzywnego, Zakład Elektrotechniki Motoryzacyjnej ZEM Polmo, Meblarska Spółdzielnia Pracy Meblos, Państwowe Stado Ogierów Miłosna, Spółdzielnia Pracy Odlewników. Lata osiemdziesiąte to w pewnym sensie przełom technologiczny w wyposażeniu straży pożarnej. Eksploatowane przez długie lata samochody Star, Żuk czy Jelcz zostają powoli zamieniane na bardziej nowoczesne wozy bojowe. Na „zasłużoną emeryturę” odchodzi także samochód będący swego rodzaju wizytówką komendanta: Wołga, która zamieniona zostaje na samochód marki FSO 1500. Wraz z rozwojem i unowocześnianiem straży pożarnej następowało także rozszerzenie jej obowiązków o zmaganie się z innymi klęskami żywiołowymi. Jednym z zadań, które zaczęto realizować było szeroko pojęte ratownictwo chemiczne. W przypadku Kwidzyna rozwijane szczególnie, z uwagi na zakłady papiernicze, które ze względu na proces technologiczny składowały, przerabiały i wytwarzały duże ilości materiałów palnych, wpływających na zagrożenie pożarowe zakładu. Od 1986 r. komendant kwidzyńskiej straży podejmuje również starania o rozbudowę istniejącej strażnicy.

Wskutek przekształceń ustrojowych, politycznych i gospodarczych w Polsce na przełomie lat osiemdziesiątych i dziewięćdziesiątych zaczęto dokonywać również bardzo daleko idących zmian w systemie ochrony przeciwpożarowej.

1 stycznia 1992 r. weszła w życie ustawa o Państwowej Straży Pożarnej. Zgodnie z jej założeniami, już wkrótce Komenda Powiatowej Straży Pożarnej w Kwidzynie miała ponownie przejść reorganizację. Powołana została Państwowa Straż Pożarna jako zawodowa umundurowana i wyposażona w specjalistyczny sprzęt formacja przeznaczona do walki z pożarami, klęskami żywiołowymi i innymi zagrożeniami.



Dzień Strażaka, 21 maja 1986 r.

● ● ● Komenda Rejonowa Państwowej Straży Pożarnej w Kwidzynie w latach 1992-1998

W dniu 24 sierpnia 1991 r. Sejm uchwalił dwie ustawy: ustawę o ochronie przeciwpożarowej (Dz. U. nr 81 poz. 351) oraz ustawę o Państwowej Straży Pożarnej (Dz. U. nr 88 poz. 400).

W dniu 1 lipca 1992 roku zaczęła funkcjonować Państwowa Straż Pożarna. Przyjęła ona hierarchiczną strukturę, którą tworzyły: komenda główna, komendy wojewódzkie, komendy rejonowe, jednostki ratowniczo-gaśnicze, szkoły pożarnicze oraz Centrum Naukowo-Badawcze Ochrony Przeciwpożarowej. Rozpoczęło się jednocześnie wdrażanie przyjętych unormowań i realizacja licznych zadań z dziedziny ratownictwa. W procesie tworzenia struktur organizacyjnych PSP dużą uwagę poświęcono wszechstronnej edukacji pożarniczej i poprawie warunków służby. Znacząco zmieniło się wyposażenie techniczne, formy i metody czynności kontrolno-rozpoznawczych. Z dniem utworzenia struktur Państwowej Straży Pożarnej rozwiązane lub utrzymane (przekształcone) zostały jednostki organizacyjne dotychczasowej ochrony przeciwpożarowej oraz zniesione tzw. dekretove stanowiska służbowe.

Komenda Rejonowa PSP w Kwidzynie działała na obszarze ustalonym w rozporządzeniu Ministra Spraw Wewnętrznych z dnia 29 sierpnia 1992 r. w sprawie określenia siedzib i terytorialnego zasięgu działania komend rejonowych Państwowej Straży Pożarnej (Dz. U. nr 69 poz. 349). Powołana Komenda Rejonowa funkcjonowała w oparciu o Statut zatwierdzony przez Komendanta Głównego PSP st. bryg. Feliksa Delę. Ilości, rodzaje oraz etaty jednostki i stanowisk służbowych zostały ustalone i zatwierdzone przez Komendanta Wojewódzkiego PSP w Elblągu na podstawie limitu zatrudnienia określonego przez Komendanta Głównego PSP.

Zasięg terytorialny Komendy Rejonowej Straży Pożarnej w Kwidzynie obejmował następujące jednostki administracyjne:

Jednostki samorządowe	Obszar w km ²
m. Kwidzyn	22
m. i gm. Prabuty	197
m. i gm. Kisielice	173
m. i gm. Susz	259
gm. Kwidzyn	207
gm. Gardeja	193
gm. Sadlinki	112
gm. Ryjewo	103
RAZEM	1266

Stan zatrudnienia w 1992 r. w Komendzie Rejonowej PSP w Kwidzynie wynosił 12 funkcjonariuszy pożarnictwa.

Zmodyfikowane rozwiązania strukturalne zawarte zostały w Zarządzeniu nr 4 Komendanta Głównego PSP z dnia 31 maja 1994 roku. Ustalono kryteria podziału komend wojewódzkich i rejonowych na kategorie. Kryteriami były czynniki warunkujące specyfikę danego województwa: wskaźnik zaludnienia, obciążenie działaniami ratowniczymi, obszar chroniony, liczba jednostek ochrony przeciwpożarowej, liczba zatrudnienia w jednostkach PSP itp. Według tych kryteriów dokonano podziału komend wojewódzkich i rejonowych na trzy kategorie. Komenda Rejonowa PSP w Kwidzynie została zakwalifikowana do III kategorii.

W latach 1992-1998 na systematyczny rozwój PSP składały się zmiany struktury organizacyjnej poszczególnych jednostek tej formacji. Wynikały one z prowadzonych analiz sprawności ich funkcjonowania, w miarę zmieniającej się organizacji administracji publicznej kraju oraz potrzeb ratowniczych na obszarze województwa i rejonu.

Nazwa stanowiska	Liczba etatów
Komendant Rejonowy PSP	1
Stanowisko pracy ds. liniowych, w tym Rejonowe Stanowisko Kierowania	5
Stanowisko pracy ds. kontrolno-rozpoznawczych	2
Stanowisko pracy ds. kwatermistrzowsko-finansowych	3
Stanowisko ds. administracyjno-szkoleniowych	1
RAZEM	12



● ● ● Jednostka Ratowniczo-Gaśnicza Państwowej Straży Pożarnej w Kwidzynie w latach 1992-1998

Uchwalone w sierpniu 1991 r. ustawy wniósł rozszerzony zakres działalności straży pożarnej, oprócz gaszenia pożarów doszły zadania z zakresu ratownictwa technicznego, chemicznego, a od 1997 r. doszło również ratownictwo ekologiczne oraz medyczne.

W strukturze organizacyjnej Państwowej Straży Pożarnej wyodrębniona została Jednostka Ratowniczo-Gaśnicza. Siedziby Jednostek Ratowniczo-Gaśniczych na terenie poszczególnych województw, a także tryb ich tworzenia określone zostały przez Komendanta Głównego PSP. JR-G dzieliły się na kategorie, w zależności od liczby etatów:

- kategoria „A” – 85 etatów, w tym 4 etaty dowództwa,
- kategoria „B” – 64 etaty, w tym 4 etaty dowództwa,
- kategoria „C” – 42 etaty, w tym 3 etaty dowództwa,
- kategoria „D” – 33 etaty, w tym 3 etaty dowództwa.

Na terenie województwa elbląskiego utworzonych zostało 8 Jednostek Ratowniczo-Gaśniczych PSP.

W Kwidzynie z dniem 1 lipca 1992 r. Komendant Główny PSP st. bryg. Feliks Dela powołał Jednostkę Ratowniczo-Gaśniczą kategorii „C” z 42 etatami. Dowódcą JR-G został mł. kpt. Sławomir Bogiel, pełniący dotychczas służbę w Komendzie Rejonowej Straży Pożarnej w Elblągu. Powołanie poprzedzone było informacją z 29 sierpnia 1991 r. do jednostki nadrzędnej w zakresie dotyczącym wielkości rejonu, występujących zagrożeń,



mł. kpt. Sławomir Bogiel

w tym na terenie Zakładów Celulozowo-Papierniczych oraz funkcjonowaniem Zakładowej Zawodowej Straży Pożarnej ZCP „Celuloza” w Kwidzynie. Działanie i strukturę organizacyjną JR-G określał Regulamin Organizacyjny zatwierdzony przez Komendanta Wojewódzkiego PSP w Elblągu dnia 1 września 1992 roku.

Obszarem chronionym przez Jednostkę Ratowniczo-Gaśniczą w Kwidzynie był teren rejonu kwidzyńskiego (1266 km²) leżący w województwie elbląskim, obejmujący 7 jednostek administracyjnych. Taki stan organizacyjny utrzymał się do końca 1998 roku.

Stanowisko	Liczba etatów	System
Dowódca	1	codzienny
Zastępca dowódcy	1	
Technik	1	
Dowódca sekcji	3	zmianowy
Dowódca zastępu	6	
Dyspozytor	3	
Specjalista ratownik	3	
Starszy ratownik	3	
Operator sprzętu specjalistycznego	9	
Ratownik kierowca	9	
Młodszy ratownik	3	
OGÓŁEM	42	

● ● ● Komenda Powiatowa Państwowej Straży Pożarnej w Kwidzynie w latach 1999-2015

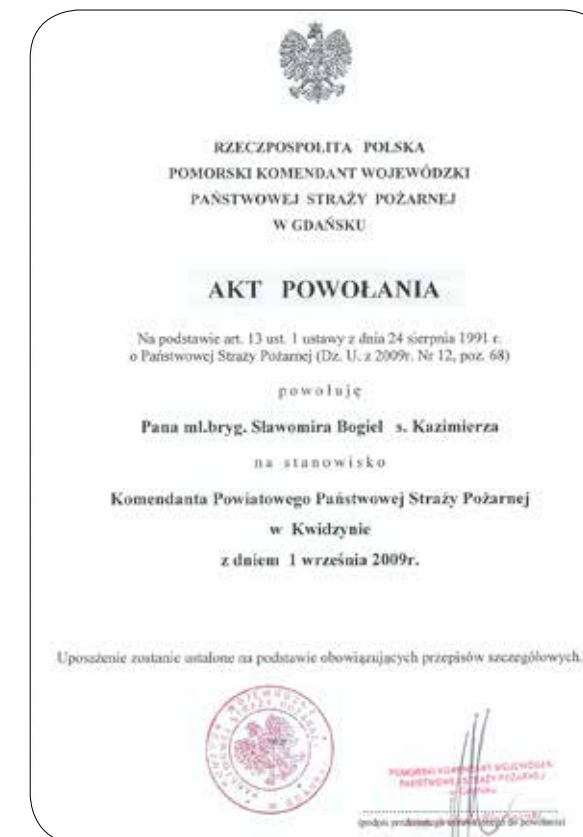
Sejm Rzeczypospolitej Polskiej w dniu 24 lipca 1998 r. przyjął ustawę o wprowadzeniu zasadniczego trójstopniowego podziału terytorialnego państwa, a Rząd 22 sierpnia 1998 r. wydał rozporządzenie dotyczące utworzenia powiatów. Z dniem 1 stycznia 1999 r. rejon kwidzyński zostaje przydzielony do województwa pomorskiego i zostaje utworzony powiat kwidzyński. Od powiatu kwidzyńskiego zostają odłączone dwie jednostki samorządowe miasto i gmina Kisielice oraz miasto i gmina Susz, które zostają włączone w struktury powiatu iławskiego.

Z dniem 1 stycznia 1999 r. zostaje utworzona Komenda Powiatowa Państwowej Straży Pożarnej w Kwidzynie podlegająca pod Komendę Wojewódzką Państwowej Straży Pożarnej w Gdańsku. Komenda Powiatowa PSP w Kwidzynie powstała na bazie dotychczas funkcjonującej Komendy Rejonowej, zaś Jednostka Ratowniczo-Gaśnicza straciła statut odrębnej jednostki organizacyjnej PSP stając się komórką organizacyjną Komendy Powiatowej. Na terenie powiatu organem Państwowej Straży Pożarnej został Komendant Powiatowy, powoływany spośród oficerów Państwowej Straży Pożarnej przez Komendanta Wojewódzkiego PSP po uzgodnieniu ze starostą.

Z dniem 1 września 2009 r. na stanowisko Komendanta Powiatowego PSP w Kwidzynie został powołany mł. bryg. Sławomir Bogiel. Zastąpił on odchodzącego ze służby mł. bryg. Leszka Szczepańskiego. Decyzją nr 118/2013 Komendanta



Powiatowego PSP w Kwidzynie z dnia 14 listopada 2013 r., został ustalony nowy, obecnie obowiązujący Regulamin Organizacyjny Komendy Powiatowej PSP w Kwidzynie. Regulamin został zatwierdzony Zarządzeniem nr 37/2013 Pomorskiego Komendanta Wojewódzkiego Państwowej Straży Pożarnej w Gdańsku z 19 listopada 2013 r. Zmiany regulaminu miały na celu poprawę i usprawnienie pracy oraz efektywne wykorzystanie zasobu kadrowego komendy. Wprowadzono między innymi zmiany w strukturze organizacyjnej, przesunięto 1 etat z systemu zmianowego do systemu codziennego oraz dokonano przesunięć w etatach aspiranckich i oficerskich.



Zmiany organizacyjne, mają zapewnić bardziej efektywny podział zadań i obowiązków służbowych oraz właściwe sprawowanie nadzoru, a tym samym poprawić efektywność pracy komendy. Regulamin wszedł w życie z dniem 1 stycznia 2014 roku, w terminie określonym w Zarządzeniu Pomorskiego Komendanta Wojewódzkiego PSP w Gdańsku.

Komenda Powiatowa PSP w Kwidzynie jest zakwalifikowana do IV kategorii komend powiatowych PSP (powiaty o liczbie mieszkańców poniżej 100 tys., jednak nie mniej niż 50 tys.).

W skład Komendy Powiatowej PSP w Kwidzynie wchodzi następujące komórki organizacyjne:

- 1) Jednostka Ratowniczo-Gaśnicza,
- 2) Wydział Operacyjno-Szkoleniowy,
- 3) Sekcja ds. Kontrolno-Rozpoznawczych,

Teren własnego działania i obszar chroniony

Powiat kwidzyński położony jest w południowo-wschodniej części województwa pomorskiego w regionie Dolnego Powiśla i bezpośrednio graniczy z:

- powiatem sztumskim – od północy,
- powiatem iławskim (woj. warmińsko-mazurskie) – od wschodu,
- powiatem grudziądzkim (woj. kujawsko-pomorskie) – od południa, oraz pośrednio przez rzekę Wisłę – od zachodu, z:
- powiatem tczewskim (woj. pomorskie),
- powiatem świeckim (woj. kujawsko-pomorskie).

Terenem własnego działania Komendy Powiatowej PSP w Kwidzynie jest obszar 6 jednostek samorządowych o łącznej powierzchni 834 km² i liczbie ludności 8 282 – stan na dzień 30 czerwca 2015 r.

Zasięg terytorialny Komendy Powiatowej Państwowej Straży Pożarnej w Kwidzynie obejmuje następujące jednostki administracyjne:

- 4) Samodzielne Stanowisko Pracy ds. Organizacyjnych,
- 5) Samodzielne Stanowisko Pracy ds. Kadrowych,
- 6) Samodzielne Stanowisko Pracy ds. Finansowych,
- 7) Samodzielne Stanowisko Pracy ds. Kwatermistrzowskich,
- 8) Samodzielne Stanowisko Pracy ds. Technicznych.

Pracownicy zatrudnieni są w następujących systemach pracy i służby:

- w systemie codziennym – 13 osób, w tym 2 pracowników korpusu służby cywilnej,
- w systemie zmianowym – 41 osób, w tym:
 - 36 osób w systemie 24/48 – Jednostka Ratowniczo-Gaśnicza,
 - 5 osób w systemie 12/24-12/48 – Stanowisko Kierowania Komendanta Powiatowego.

Jednostka samorządowa	Obszar w km ²	Liczba mieszkańców
m. Kwidzyn	22	37 982
m. i gm. Prabuty	197	13 105
gm. Kwidzyn	207	11 033
gm. Gardeja	193	8 547
gm. Sadlinki	112	5 827
gm. Ryjewo	103	5 788
RAZEM	834	82 282

W związku z oddaniem do użytkowania w dniu 26 lipca 2013 r. mostu na Wiśle przygotowano treść porozumienia pomiędzy Komendą Powiatową PSP w Kwidzynie a Komendą Powiatową PSP w Tczewie w zakresie dysponowania sił i środków JR-G

w Kwidzynie w ramach świadczenia pomocy wzajemnej podczas działań ratowniczych na terenie powiatu tczewskiego. Porozumienie zostało podpisane w dniu 1 sierpnia 2013 r.

Na terenie powiatu występują zarówno lasy państwowe, jak i prywatne. Ogólny areał terenów zalesionych wynosi 18 162 ha. W granicach administracyjnych miast tereny zalesione występują na 546 ha, a w granicach administracyjnych gmin na 17 616 ha. Biorąc pod uwagę ogólną powierzchnię powiatu, tj. 83 464 ha i ww. powierzchnie lasów ustalono, że procentowy wskaźnik zalesienia wynosi 21,8%. Teren Nadleśnictwa Kwidzyn podzielony jest na trzy obręby. Największe zagrożenie pożarowe i największa palność występuje w głównych kompleksach obrębu Kwidzyna oraz Ryjewa.

W wyżej wymienionych kompleksach leśnych przeważają drzewostany sosnowe na słabych siedliskach i małej wilgotności gleby.

Położenie Niziny Kwidzyńskiej pomiędzy rzeką Wisłą (od zachodu) oraz rozwinięta pod względem hydrograficznym wysoczyzna z licznymi wypływającymi z niej ciekami i strumieniami (w tym rzeka Liwa) stwarza szereg równorzędnych zagrożeń dla doliny o równie zróżnicowanej skali, poczynając od zagrożeń o charakterze miejscowym – źródłem których mogą być nadmierne opady lub spływy wiosenne, a kończąc na zagrożeniach katastrofalnych w przypadku zagrożeń ze strony wód rzeki Wisły.

Zagrożenie powodziowe o zasięgu masowym może wystąpić na terenie obszaru chronionego doliny Wisły (tzw. Niziny Kwidzyńskiej) obejmującej obszar trzech gmin: Kwidzyn, Ryjewo i Sadlinki.

Długość odcinka graniczącego z obszarem chronionym wynosi 41,3 km (od 845,1 do 886,4 km rzeki). Całkowita powierzchnia międzywału rzeki Wisły na wysokości Niziny Kwidzyńskiej wynosi 3 571 ha, z czego na część lewostronną przypada 1 805 ha, a prawostronną 1 766 ha. Największe potencjalne zagrożenie występuje tam, gdzie szerokość międzywału jest najmniejsza, ze względu na szereg czynników, które mogą w sposób bardziej aktywny oddziaływać na korpus i podłoże wału.

Na obszarze powiatu zlokalizowane są zakłady produkcyjne stwarzające różnego rodzaju zagrożenia, tj. chemiczne, techniczne, ekologiczne czy też pożarowe. Na terenie tym wytypowano

3 grupy zakładów stwarzających największe zagrożenia wynikające z profilu produkcji, magazynowania, jak i transportu substancji niebezpiecznych dla tych podmiotów gospodarczych. Należą do nich:

a) Zakłady przemysłowe:

- International Paper Sp. z o.o., ul. Lotnicza 1 w Kwidzynie, zakwalifikowany do grupy zakładów dużego ryzyka wystąpienia poważnej awarii przemysłowej,
- Warmińskie Zakłady Przemysłu Owocowo-Warzywnego Oddział Zamrażalni, ul. Południowa 2 w Kwidzynie
- Przedsiębiorstwo Wodociągowo-Kanalizacyjne Sp. z o.o., ul. Sportowa 29 w Kwidzynie,
- Konsorcjum Przemysłu Naftowego „MODEX-OIL” Sp. z o.o., ul. Żwirowa 23 w Kwidzynie.

b) Stacje redukcyjno-pomiarowe gazu ziemnego I stopnia – 3 obiekty.

c) Stacje paliw i gazu płynnego – 21 obiektów.

W granicach administracyjnych miasta i gminy Prabuty przebiega szlak kolejowy o dużym natężeniu ruchu na trasie relacji Warszawa – Gdańsk, po którym realizowany jest transport towarów niebezpiecznych, jak również szybki transport osobowy. Ze względu na duże natężenie transportu towarów niebezpiecznych cztery gminy zakwalifikowano do stopnia dużego zagrożenia chemicznego.

Przez teren trzech gmin, tj. Gardeja, Kwidzyn i Ryjewo przebiega rurociąg wykorzystywany do transportu produktów naftowych stwarzający duże zagrożenie pożarowe oraz zagrożenie chemiczno-ekologiczne. Szczególnie niebezpiecznym potencjalnym źródłem zagrożeń środowiska może być awaria rurociągu na przejściach przez ciekłe wodne, która może spowodować zagrożenie o zasięgu masowym. Zagrożenie to polega głównie na możliwości przemieszczania się cieczy palnej po powierzchni płynących w rzekach i rowach wód.

Ponadto przez teren pięciu gmin (z wyjątkiem gminy Sadlinki) przebiega gazociąg wysokiego ciśnienia, który wykorzystywany jest do tranzytu gazu przez teren powiatu oraz dodatkowo do zasilania w gaz ziemny odbiorców indywidualnych oraz zakładów pracy Kwidzyna oraz Prabuty.

● ● ● Samochody gaśnicze, specjalne i wyposażenie

Średni samochód ratowniczo-gaśniczy GBA 3/16



Rok produkcji: 2014

Podwozie:

Model: MAN TGM 13.290

Napęd: 4x4

Dopuszczalna masa całkowita: 15 500 kg

Moc: 290 KM

Kabina: 2+4

Zabudowa:

Przedsiębiorstwo Usługowo – Handlowe MOTO-TRUCK
Leszek Chmiel

Zbiornik wody: 3000 l

Zbiornik środka pianotwórczego: 300 l

Maszta oświetleniowy 2x100 W, wysokość 5 m

Działko wodno-pianowe: 2400 l/min

Wyciągarka elektryczna GOODWINCH TDS 16.5

Jedna linia szybkiego natarcia o długości węża 60 mb,
na zwijadle, zakończoną prądownicą wodno-pianową
umożliwiającą podanie prądu zwartego i rozproszonego.

Pompa: MOTO-TRUCK

Model: A16/8 – 2,5-40

Typ: Pompa dwustopniowa

Wydajność pompy przy niskim ciśnieniu: 1 600 l/min

Wydajność pompy przy wysokim ciśnieniu: 200 l/min

Ciężki samochód ratowniczo-gaśniczy GCBA 8/50

Rok produkcji: 2011

Podwozie:

Model: Renault Kerax 430.26

Napęd: 6x6

Dopuszczalna masa całkowita: 26 000 kg

Moc: 430 KM

Kabina: 1+2

Zabudowa:

Wawraszek ISS Sp. z o.o. Sp. kom.

Zbiornik wody: 8000 l

Zbiornik środka pianotwórczego: 900 l

Maszta oświetleniowy 2x100 W, wysokość 7 m

Działko wodno-pianowe: 4800 l/min

Jedna linia szybkiego natarcia o długości węża 40 mb,
na zwijadle, zakończoną prądownicą wodno-pianową
umożliwiającą podanie prądu zwartego i rozproszonego.

Pompa: RUBERG

Model: R2-280

Typ: Pompa jednostopniowa

Wydajność pompy przy niskim ciśnieniu: 5300 l/min



Lekki samochód ratowniczo-gaśniczy z funkcją ratownictwa technicznego GLBART 1/ 2,5



Rok produkcji: 2008

Podwozie:

Model: Renault Mascott 150.65

Napęd: 4x2

Dopuszczalna masa całkowita: 6 500 kg

Moc: 149 KM

Kabina: 2+4

Zabudowa:

Wawraszek ISS Sp. z o.o. Sp. kom.

Zbiornik wody: 1000 l

Maszta oświetleniowy 2x100 W, wysokość 5 m

Wyciągarka elektryczna POWER WINCH PW 36

Jedna linia szybkiego natarcia o długości węża 60 mb,
na zwijadle, zakończoną prądownicą wodno-pianową
umożliwiającą podanie prądu zwartego i rozproszonego.

Pompa: RUBERG

Model: R-2-40L PXG

Typ: Pompa jednostopniowa

Wydajność pompy przy niskim ciśnieniu: 250 l/min

Średni samochód specjalny z podnośnikiem hydraulicznym i drabiną SHD- 23

Rok produkcji: 2005

Podwozie:

Model: VOLVO FL6H42L

Napęd: 2x4

Dopuszczalna masa całkowita: 11 990 kg

Moc: 220 KM

Kabina: 1+2

Zabudowa:

Fabryka maszyn „BUMAR KOSZALIN” S.A.

Maksymalna wysokość podnoszenia: 23 m

Maksymalny udźwig pomostu roboczego: 265 kg (2 osoby+85 kg)

Rodzaj sterowania: elektrohydrauliczny



■ Średni samochód ratownictwa chemicznego SRChem



Rok produkcji: 2015

Podwozie:

Model: IVECO Eurocargo 160E32

Napęd: 4x2

Dopuszczalna masa całkowita: 16 000 kg

Moc: 320 KM

Kabina: 1+1

Zabudowa:

Stolarczyk Mirosław Przedsiębiorstwo Usługowo Handlowe

Maszt oświetleniowy 4 najaśnie LED (strumień świetlny

80 000 lm) wys. 6 m

Generator prądu: 20 kVA

Pompa perystaltyczna o wydajności 300 l/min + osprzęt

Pompa wirnikowa o wydajności 300 l/min + osprzęt

Aparat powietrzny nadciśnieniowy: 8 szt.

Ubranie gazoszczelne z wyposażeniem: 8 szt.

Sprzęt kontrolno-pomiarowy

Sorbenty i neutralizatory

Zestawy sprzętu i materiałów uszczelniających



■ Lekki samochód specjalny rozpoznawczo-ratowniczy SLRR

Rok produkcji: 2014

Model: Fiat Freemont 2.0D

Napęd: 4x4

Dopuszczalna masa całkowita: 2 590 kg

Moc: 170 KM

Kabina: 2+3+2



■ Lekki samochód specjalny operacyjny SLOp

Rok produkcji: 2002

Model: Nissan Terrano II 2,7 D

Napęd: 4x4

Dopuszczalna masa całkowita: 2 580 kg

Moc: 120 KM

Kabina: 2+3+2



■ Lekki samochód specjalny operacyjny SLOp

Rok produkcji: 2007

Model: Skoda Octavia 1.6

Napęd: 4x2

Dopuszczalna masa całkowita: 1 925 kg

Moc: 105 KM

Kabina: 2+3



■ Lekki samochód specjalny kwatermistrzowski SLKw

Rok produkcji: 2012

Model: Skoda Roomster 1.2

Napęd: 2x2

Dopuszczalna masa całkowita: 1 692 kg

Moc: 155 KM

Kabina: 2+3



■ Przyczepa podłodziowa

Rok produkcji: 2001

Producent: TRAMP-TRAIL

Model: 750J

Parametry:

Przyczepa jednoosiowa

Dopuszczalna masa całkowita: 750 kg

Maksymalna ładowność: 565 kg

Przeznaczenie: transport łodzi z silnikiem i osprzętem

■ Łódź hybrydowa

Rok produkcji: 2001

Producent: Sportis

Model: MC-4500

Załoga: 6 osób

■ Silnik zaburtowy

Rok produkcji: 2012

Producent: Yamaha

Model: F25D MHL

Moc: 25 KM



■ Przyczepa podłodziowa

Rok produkcji: 2012

Producent: TRAMP-TRAIL

Model: 750 J

Parametry:

Przyczepa jednoosiowa

Dopuszczalna masa całkowita: 750 kg

Maksymalna ładowność: 560 kg

Masa własna: 190 kg

Przeznaczenie: transport łodzi z silnikiem i osprzętem

■ Łódź aluminiowa

Rok produkcji: 2001

Producent: Quicksilver

Model: QS 5000SF

Załoga: 5 osób

■ Silnik zaburtowy

Rok produkcji: 2001

Producent: Mercury

Model: 30 ML

Moc: 30 KM

■ Przyczepa lekka

Rok produkcji: 2010

Producent: Z.P.H.U. RYDWAN

Model: A750

Parametry:

Przyczepa jednoosiowa

Dopuszczalna masa całkowita: 750 kg

Maksymalna ładowność: 490 kg

Masa własna: 260 kg

Przeznaczenie: transport namiotu pneumatycznego NPS – 37 wraz z osprzętem lub pomp przewoźnych będących na wyposażeniu JR-G



■ Przyczepa ciężarowa

Rok produkcji: 2002

Producent: NIEWIADÓW

Model: B1326H

Parametry:

Przyczepa jednoosiowa

Dopuszczalna masa całkowita: 1 300 kg

Maksymalna ładowność: 950 kg

Masa własna: 350 kg

Przeznaczenie: transport agregatu pompowego z osprzętem

■ Agregat pompowy

Rok produkcji: 2002

Producent: Białogon

Model: 150HL – 15BS

Parametry:

Moc: 20 KM

Wydajność pompy: 4100 l/min

■ Przyczepa ciężarowa do ratownictwa ekologicznego

Rok produkcji: 2012

Producent: TRAMP-TRAIL

Model: 6400

Parametry:

Przyczepa dwuosiowa

Dopuszczalna masa całkowita: 6 400 kg

Maksymalna ładowność: 3 800 kg

Masa własna: 2 600 kg

Przeznaczenie: transport sprzętu i środków ratownictwa ekologicznego będącego na wyposażeniu JR-G



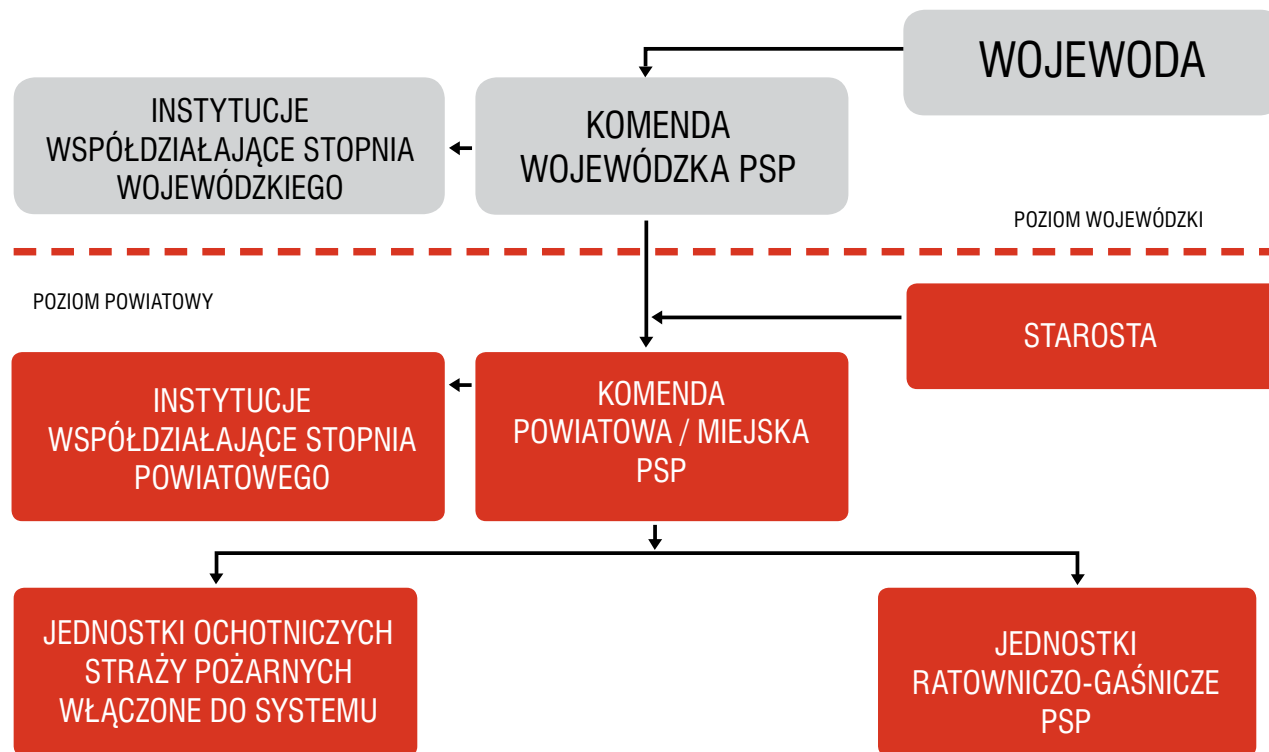


Krajowy System Ratowniczo-Gaśniczy

Komendant Główny Państwowej Straży Pożarnej odpowiada za realizację zadań z zakresu ochrony przeciwpożarowej oraz organizację krajowego systemu ratowniczo-gaśniczego. KSR-G został formalnie utworzony z dniem 1 stycznia 1995 r. na podstawie rozporządzenia Ministra Spraw Wewnętrznych z dnia 28 grudnia 1994 r. w sprawie szczegółowych zasad organizacji krajowego systemu ratowniczo-gaśniczego.

Celem jego istnienia jest ujednoczenie działań o charakterze ratowniczym, w sytuacjach zagrożeń życia, zdrowia, mienia lub środowiska, podejmowanych przez Państwową Straż Pożarną

i inne podmioty ratownicze – głównie Ochotniczą Straż Pożarną. Centralnym organem administracji rządowej w sprawach organizacji krajowego systemu ratowniczo-gaśniczego jest Komendant Główny PSP. Zadania KSR-G realizuje poprzez koordynację walki z pożarami i innymi klęskami żywiołowymi oraz ratownictwa technicznego, ekologicznego i medycznego na wszystkich szczeblach administracji. KSR-G stanowi integralną część systemu bezpieczeństwa państwa. Obecnie szczegółowe zasady organizacji KSR-G określa rozporządzenia Ministra Spraw Wewnętrznych i Administracji z dnia 18 lutego 2011 r.



System zapewnia jego ciągłe funkcjonowanie na trzech poziomach:

- powiatowym – poziom wykonawczy,
- wojewódzkim – poziom wspomagania i koordynacji działań ratowniczych na obszarze województwa,
- centralnym (krajowym) – poziom wspomagania i koordynacji działań ratowniczych na obszarze kraju.

Krajowy System Ratowniczo-Gaśniczy funkcjonuje w dwóch stanach:

- czuwania i doraźnego reagowania, polegający na podejmowaniu działań ratowniczych przez własne siły i środki powiatu oraz gmin,
- działań ratowniczych wymagających użycia sił i środków spoza powiatu, ze szczebla wojewódzkiego lub centralnego.

Na poziomie powiatu jest on podstawowym narzędziem starosty służącym do realizacji zadań ratowniczych na obszarze gminy i powiatu w nagłych zdarzeniach losowych spowodowanych pożarem, klęską żywiołową lub innymi miejscowym zagrożeniem (katastrofą techniczną, chemiczną lub ekologiczną), które wymagają użycia sił i środków ratowniczych.

Organem właściwym do dowodzenia KSR-G na szczeblu powiatowym jest Komendant Powiatowej Państwowej Straży Pożarnej. Procedury działania krajowego systemu ratowniczo-gaśniczego w odniesieniu do poszczególnych typów zagrożeń zostały określone w Powiatowym Planie Ratowniczym.

Jednostkami organizacyjnymi KSR-G na terenie powiatu kwidzińskiego są:

- Komenda Powiatowa PSP,
- Ochotnicze Straże Pożarne włączone do KSR-G.

W strukturze KSR-G funkcjonuje siedem jednostek OSP:

- 1) OSP Gardeja – od 21 kwietnia 1995 r.
- 2) OSP Prabuty – od 21 kwietnia 1995 r.
- 3) OSP Ryjewo – od 21 kwietnia 1995 r.
- 4) OSP Sadlinki – od 21 kwietnia 1995 r.

- 5) OSP Tychnowy – od 11 września 1997 r.
- 6) OSP Sypanica – od 21 listopada 2006 r.
- 7) OSP Pastwa – od 26 listopada 2013 r.

Jednostki włączone do KSR-G co roku za pośrednictwem Komendy Powiatowej PSP w Kwidzynie, składają wnioski do Komendanta Głównego PSP o przyznanie dotacji finansowych z budżetu państwa z przeznaczeniem na wydatki bieżące oraz inwestycyjne w ramach zadania publicznego pod nazwą: „Zapewnienie gotowości bojowej jednostki ochrony przeciwpożarowej włączonej do krajowego systemu ratowniczo-gaśniczego”. Otrzymywane środki finansowe przeznaczone są na zakup niezbędnego sprzętu i wyposażenia. W 2014 r. zostały wykorzystane między innymi na dofinansowanie zakupu średniego samochodu gaśniczego dla OSP w Tychnowach. W roku 2015 podobna inwestycja zostanie zrealizowana z przeznaczeniem dla OSP w Gardei.



OSP Tychnowy – średni samochód gaśniczy z funkcją ratownictwa technicznego GBART 3/16 Mercedes

Wybrane działania ratownicze

W dziejach kwidzyńskiej straży odnotowano wiele interwencji strażaków w działaniach związanych z ratowaniem życia, mienia oraz środowiska, na szczególną uwagę zasługują zdarzenia:

■ 28 września 1985 r. w godzinach nocnych powstał pożar w galerii skośnej transportu zrębków na terenie Zakładów Celulozowo-Papierniczych w Kwidzynie. Spaleniu uległa galeria skośna transportu zrębków wraz z wyposażeniem, instalacjami i oprzyrządowaniem na odcinku około 100 m. Uratowano zbiornik z 80 m³ terpentyny, zbiornik z kondensatem, wieżę zasypową oraz część galerii. W akcji brało udział 8 sekcji gaśniczych.

■ 1 października 1985 r. doszło do katastrofy kolejowej w Suszu. W wyniku najechania pociągu pośpiesznego na pociąg towarowy z cysternami, w których przewożono olej napędowy, nastąpiło uszkodzenie 9 cystern i zapalenie się rozlanego paliwa. Spłonęła również lokomotywa oraz 3 wagony pociągu pośpiesznego. W następstwie katastrofy zginęły 4 osoby a 34 podróżnych zostało rannych.



■ 21 maja 1992 r. doszło do powstania pożaru magazynu oraz składowanych w nim olejów silnikowych w Kwidzynie przy ul. Lotniczej 1. W wyniku pożaru powstało zagrożenie ekologiczne związane z niekontrolowanym wyciekiem olejów silnikowych na teren bagienny oraz do rzeki Liwy. Akcja związana z gaszeniem pożaru trwała 7 godzin. Działania prowadziły zastępy ZSP w Kwidzynie, ZSP w Sztumie, ZZSP Zakładów Celulozowo-Papierniczych w Kwidzynie oraz jednostki OSP z rejonu Kwidzyna. Po ugaszeniu pożaru prowadzono kilkudniowe działania ekologiczne.

■ 15 października 1995 r. powstał pożar poddasza Dworca PKP w Prabutach przy ul. Daszyńskiego. Spaleniu uległa drewniana konstrukcja dachu pokrytego dachówką ceramiczną oraz częściowo strop poddasza. W działaniach uczestniczyło 9 zastępów JR-G – 19 strażaków, 13 zastępów OSP – 76 strażaków i 2 zastępy ZSP – 10 ratowników. Powierzchnia pożaru wyniosła 455 m², kubatura 910 m³.

■ 4 grudnia 2003 r. miał miejsce pożar poddasza Młodzieżowego Ośrodka Wychowawczego w Kwidzynie przy ul. Moniuszki 5. Spaleniu uległa konstrukcja dachu na długości około 42 metrów, częściowo książki w bibliotece oraz wyposażenie innych pomieszczeń na poddaszu. Ewakuowano wychowanki Młodzieżowego Ośrodka Wychowawczego. W działaniach uczestniczyło 8 zastępów JR-G – 18 strażaków, 4 zastępy OSP – 20 strażaków i 4 zastępy ZSR – 8 ratowników. Powierzchnia pożaru wyniosła 279 m², kubatura 479 m³.

■ 29 maja 2006 r. doszło do wypadku autokaru w Gardei na drodze krajowej nr 55. Na mokrej i śliskiej jezdni, na łuku drogi, przyczepa



samochodu ciężarowego zmieniła pas ruchu i uderzyła w lewą stronę nadjeżdżającego z przeciwka autokaru, którym uczniowie z I LO w Kwidzynie jechali na wycieczkę do Białego Dunajca. Autokarem podróżowało 40 osób. W wyniku wypadku na miejscu zginęła nauczycielka a rannych zostało 11 osób, w tym 8 uczniów. W celu wykonania dostępu do uszkodzonych używano narzędzi hydraulicznych, udzielano kwalifikowanej pomocy medycznej. W działaniach uczestniczyły 4 zastępy JR-G – 7 strażaków, 2 zastępy OSP – 15 strażaków i zastęp ZSR – 4 ratowników.

■ 23 września 2007 r. miał miejsce pożar dachu i poddasza budynku Urzędu Miasta i Starostwa Powiatowego w Kwidzynie przy ul. Warszawskiej 19. Spaleniu uległa drewniana konstrukcja dachu pokrytego dachówką ceramiczną, oraz znajdujące się na poddaszu archiwum i pomieszczenia biurowe. W działaniach uczestniczyło 11 zastępów PSP – 24 strażaków, 12 zastępów OSP – 68 strażaków i 3 zastępy ZSR 5 ratowników. Powierzchnia pożaru wyniosła 1 575 m², jego kubatura 7 875 m³.





Kurier powiatu
kwidzyńskiego

piątek 28 września 2007 r. Dziennik Bałtycki www.naszemiasto.pl

Kwidzyn. Ogień w budynku Urzędu Miasta i Starostwa Powiatowego

Wielki pożar na poddaszu

RAFAŁ CYBULSKI
r.cybulski@prasa.gda.pl

Pożar budynku Urzędu Miasta i Starostwa Powiatowego wstrząsnął mieszkańcami naszego miasta. Niedzielny wieczór kwidzyńskie na pewno na długo zapamiętają, ale ważne, że tragedia obudziła w nas proste ludzkie odruchy i gesty solidarności.

W niedzielę rzy można było zobaczyć w oczach wielu osób: włodarzy, urzędników i zwykłych mieszkańców naszego miasta. Dramatyczną walkę z ogniem na miejscu obserwowało wielu kwidzyńian. Po feralnej niedzielę teraz zewsząd płyną słowa otuchy i oferty pomocy, a szczególnie wzruszający jest przypadek starszej pani, która przysłała do burmistrza Andrzeja Krzysztofiaka, by w związku z tragedią podzielić się swoją rentą. > 2, 3 1 9

Pożar w kwidzyńskim magistracie wybuchł w niedzielę przed godziną 18. Ogień strawił całe poddasze.

FOT. MAGDA WĘGRZECKA

■ W dniach od 22 maja do 18 czerwca 2010 r. wystąpiło zagrożenie powodziowe na terenie trzech gmin nadwiślańskich powiatu kwidzińskiego. W okresie tym prowadzono między innymi następujące działania: zabezpieczono przejazdy przez wał przeciwpowodziowy na przeprawy promowe w Korzeniewie i Janowie, zabezpieczono geowłókniną oraz workami z piaskiem przewidywane miejsce przebicia hydrotechnicznego pod stopą wału w Grabowie, podsiąk w Rudnikach, dwa podsiąki na międzywału oraz pod stopą wału w Janowie. W prowadzonych działaniach udział wzięło 31 strażaków z KP PSP w Kwidzynie, 224 strażaków OSP, Odwód Operacyjny Pomorskiego Komendanta Wojewódzkiego PSP w Gdańsku – 20 strażaków, 3 samochody operacyjne i 3 łodzie.



■ 26 lutego 2013 r. wystąpiło podejrzenie obecności trującego gazu w atmosferze hali produkcyjnej na terenie Warmińskich Zakładów Przetwórstwa Owocowo-Warzywnego w Kwidzynie przy ul. Południowej 2. Zakład stosuje w procesie chłodniczym amoniak. Działania ratownicze polegały między innymi na przeprowadzeniu pomiaru atmosfery w hali produkcyjnej. Stwierdzono znaczne przekroczenia dopuszczalnego stężenia tlenu węgla, przeprowadzono ewakuację wszystkich pracowników z hali oraz pomieszczeń przyległych. W prowadzonych działaniach uczestniczyły zastępy z KP PSP w Kwidzynie. Łącznie 73 osoby z objawami oraz podejrzeniem zatrucia tlenkiem węgla zostały przetransportowane do pobliskich szpitali.



■ 20 sierpnia 2014 r. miała miejsce pożar składowiska makulatury pod wiatą magazynową na terenie International Paper – Kwidzyn Sp. z o.o. w Kwidzynie. Działania ratownicze polegały na podaniu 10 prądów wody i 3 prądów piany ciężkiej w natarciu oraz 6 prądów wody w obronie. Przy użyciu żurawi samojezdnych oraz ładowarek z zakładu przemieszczano makulaturę nie objętą pożarem na sąsiednie składowisko. W wyniku pożaru spaleni uległa: makulatura na powierzchni około 3 200 m², częściowo instalacja elektryczna oraz punkty oświetleniowe, instalacja monitoringu z osprzętem, obudowa zbiornika celulozy. W działaniach uczestniczyło 6 zastępów PSP – 16 strażaków, 8 zastępów OSP – 41 strażaków i 4 zastępy ZSR – 9 ratowników. Straty 300 000 zł, uratowano mienie o wartości 3 600 000 zł.



STATYSTYKI INTERWENCJI W LATACH 1992-2014

LATA 1992-1998 – z podziałem na gminy

Rok	Miasto Kwidzyn	Miasto i Gmina Prabuty	Miasto i Gmina Susz	Miasto i Gmina Kisielice	Gmina Kwidzyn	Gmina Gardeja	Gmina Ryjewo	Gmina Sadlinki	Razem
1992	86	20	44	11	44	11	14	14	244
1993	89	10	30	8	20	14	16	12	199
1994	119	11	28	15	51	24	11	11	270
1995	163	33	51	22	74	28	20	15	406
1996	174	27	56	13	68	37	26	22	423
1997	175	48	96	55	19	41	26	13	473
1998	206	36	63	23	68	33	12	18	459

LATA 1999-2014 – z podziałem na gminy

Rok	Miasto Kwidzyn	Miasto i Gmina Prabuty	Gmina Kwidzyn	Gmina Gardeja	Gmina Ryjewo	Gmina Sadlinki	Razem
1999	172	46	66	35	15	18	352
2000	218	55	106	51	26	20	476
2001	235	36	83	57	24	28	463
2002	247	73	94	79	34	32	559
2003	276	63	138	67	32	46	622
2004	266	98	127	79	37	35	642
2005	318	113	157	72	49	32	741
2006	328	163	135	100	42	49	817
2007	353	144	143	101	70	41	852
2008	318	143	153	117	103	69	903
2009	352	154	175	103	63	51	898
2010	367	126	164	75	85	61	878
2011	285	131	123	91	40	48	718
2012	288	139	156	104	48	43	778
2013	228	131	93	85	31	27	595
2014	241	140	106	81	56	41	665

LATA 1992-2014

Rok	Požary	Miejscowe zagrożenia	Alarmy fałszywe	Razem
1992	194	24	28	246
1993	146	20	33	199
1994	178	52	40	270
1995	283	90	33	406
1996	274	122	27	423
1997	284	175	14	473
1998	278	174	7	459
1999	218	120	14	352
2000	308	148	20	476
2001	244	207	12	463
2002	285	261	13	559
2003	352	254	16	622
2004	299	312	31	642
2005	371	332	38	741
2006	330	429	58	817
2007	346	459	47	852
2008	309	546	48	903
2009	409	442	47	898
2010	349	496	33	878
2011	334	356	28	718
2012	416	330	32	778
2013	265	305	25	595
2014	314	315	36	665

● ● ● Udział w ćwiczeniach

Zakład o dużym ryzyku wystąpienia poważnej awarii przemysłowej – International Paper – Kwidzyn Sp. z o.o.

Organizowanie ćwiczeń sprawdzających założenia Planów Operacyjno-Ratowniczych opracowanych dla zakładu o dużym ryzyku wystąpienia poważnej awarii przemysłowej wynika z ustawy Prawo Ochrony Środowiska. Nakłada ona obowiązek na prowadzącego zakład oraz Komendanta Wojewódzkiego PSP przećwiczenia realizacji planów co najmniej raz na 3 lata.

Pierwsze tego typu ćwiczenia po opracowaniu i zatwierdzeniu powyższych dokumentów zostały zorganizowane i przeprowadzone zgodnie z Rozkazem nr 26/2008 Pomorskiego Komendanta Wojewódzkiego PSP w Gdańsku w dniu 15 października 2008 r. na terenie International Paper – Kwidzyn Sp. z o.o. oraz na terenach objętych Zewnętrznym Planem Operacyjno-Ratowniczym dla zakładu dużego ryzyka wystąpienia poważnej awarii przemysłowej.



Sily i środki jednostek ochrony przeciwpożarowej biorące udział w ćwiczeniach:

- JR-G / KP / KM PSP: 16 zastępów, 51 strażaków
- OSP: 9 zastępów, 50 strażaków
- ZSR: 4 zastępy, 11 ratowników



Kolejne ćwiczenia odbyły się w dniu 17 czerwca 2011 r. zgodnie z Rozkazem nr 16/2011 Pomorskiego Komendanta Wojewódzkiego PSP w Gdańsku. Realizując scenariusz ćwiczeń do działań praktycznych zaangażowano siły i środki Zakładowej Służby Ratowniczej, Komendy Powiatowej PSP w Kwidzynie, jednostek OSP KSR-G z terenu powiatu, jednostek OSP z terenu gminy Kwidzyn jak również zastępy ze struktur Wojewódzkiej Brygady Odwodowej z Komend Powiatowych w Starogardzie Gdańskim, Tczewie i Nowym Dworze Gdańskim. Ćwiczenia przyczyniły się do doskonalenia współdziałania podmiotów ratowniczych z personelem zakładu oraz strukturami zarządzania kryzysowego.

W celu zapewnienia wsparcia kierującemu działaniami ratowniczymi, na miejscu działań powołano sztab, w składzie którego znaleźli się oficerowie z Komendy Wojewódzkiej PSP w Gdańsku, Komendy Powiatowej PSP w Kwidzynie, przedstawiciele zakładu, Miejskiego Zespołu Zarządzania Kryzysowego oraz służb i podmiotów współdziałających.

Siły i środki jednostek ochrony przeciwpożarowej biorące udział w ćwiczeniach:

JR-G / KP PSP: 10 zastępów, 32 strażaków

OSP: 7 zastępów, 37 strażaków

ZSR: 4 zastępy, 10 ratowników



W dniu 7 listopada 2014 r. zgodnie treścią Rozkazu nr 71 Pomorskiego Komendanta Wojewódzkiego PSP w Gdańsku po raz trzeci zostały zorganizowane oraz przeprowadzone ćwiczenia sprawdzające założenia zawarte w Zewnętrznym Planie Operacyjno-Ratowniczym. Tematem ćwiczeń była organizacja i prowadzenie akcji ratownictwa chemicznego wg scenariusza zakładającego wyciek roztworu dwutlenku chloru ze zbiornika magazynowego o pojemności 300 m³. Realizacja postawionych zadań odbywała się na trzech odcinkach bojowych. Do zorganizowania łączności dowodzenia zadysponowany został SLDi z KW PSP w Gdańsku. Ponadto kierujący działaniami wyznaczył łącznika operacyjnego, którego zadaniem było utrzymywanie łączności radiowej ze Stanowiskiem Kierowania Komendanta Powiatowego i dowódcami odcinków bojowych. W ćwiczeniach oprócz zastępów Zakładowej Służby Ratowniczej firmy AD Ochrona i Ratownictwo i Komendy Powiatowej PSP w Kwidzynie udział brały również zastępy z Komend Powiatowych PSP z Starogardu Gdańskiego, Malborka, Nowego Dworu Gdańskiego, Tczewa, Pruszcza Gdańskiego oraz Komend Miejskich PSP z Gdańska i Gdyni.

Siły i środki jednostek ochrony przeciwpożarowej biorące udział w ćwiczeniach:

JR-G / KP / KM PSP: 21 zastępów, 62 strażaków

ZSR: 4 zastępy, 13 ratowników



Bezpieczny przejazd

W dniu 18 września 2012 r. na przejeździe kolejowym w Rakowcu pod kryptonimem „Rakowiec 2012” odbyły się powiatowe ćwiczenia ratownicze służb ratowniczych oraz zespołów zarządzania kryzysowego w ramach VIII edycji kampanii społecznej „Bezpieczny Przejazd – zatrzymaj się i żyj!” Ich celem było doskonalenie procedur postępowania służb przy organizacji działań ratowniczych w przypadku wystąpienia katastrofy kolejowo-drogowej z udziałem dużej liczby osób poszkodowanych (zdarzenie masowe).



Siły i środki jednostek ochrony przeciwpożarowej zaangażowane do udziału w ćwiczeniach:

JR-G / KP PSP: 4 zastępy, 12 strażaków,

OSP KSR-G: 5 zastępów, 28 strażaków,

ZSR: 1 zastęp, 2 ratowników.

Ponadto w ćwiczeniach uczestniczył pojazd szynowo-drogowy Mercedes Unimog z Kolejowego Ratownictwa Technicznego PKP PLK oraz funkcjonariusze Policji i Straży Ochrony Kolei.



Most w Lipiankach

Przed oficjalnym oddaniem do użytkowania mostu przez rzekę Wisłę w ciągu nowo wybudowanej drogi krajowej nr 90, w dniu 17 lipca 2013 r. odbyły się ćwiczenia służb ratowniczych i instytucji współdziałających pod kryptonimem „Most 2013”. Organizatorami ćwiczeń byli: Komenda Powiatowa PSP w Kwidzynie, Starostwo Powiatowe, Urząd Gminy Kwidzyn oraz Urząd Miejski w Kwidzynie w porozumieniu i uzgodnieniu z firmą Budimex S.A. oraz GDDKiA Oddział w Gdańsku. Tematem ćwiczeń była organizacja i prowadzenie akcji ratowniczej na nowo wybudowanym obiekcie według scenariusza zakładającego wypadek drogowy dwóch samochodów osobowych z udziałem pięciu osób poszkodowanych. Podstawowe cele, które postawiono przed ćwiczącymi to m.in.: rozpoznanie możliwości i warunków prowadzenia działań ratowniczych na nowo wybudowanym obiekcie, ocena stanu przygotowania do działań ratowniczych sił i środków jednostek ochrony przeciwpożarowej z terenu powiatu kwidzyńskiego oraz doskonalenie współdziałania służb ratowniczych. Realizacja postawionych zadań odbywała się na trzech odcinkach bojowych. Oprócz zadań ratowniczych strażacy wykonywali czynności pomocnicze polegające na sprawieniu pneumatycznego namiotu ewakuacyjnego oraz przygotowali i zabezpieczyli lądowisko dla śmigłowca LPR w terenie przygodnym. W celu zapewnienia wsparcia kierującemu działaniami ratowniczymi na miejscu działań powołano sztab, w składzie którego znaleźli się oficerowie z Komendy Powiatowej PSP w Kwidzynie, przedstawiciele GDDKiA oraz służb i podmiotów współdziałających.

Siły i środki jednostek ochrony przeciwpożarowej biorące udział w ćwiczeniach:

JR-G / KP PSP: 5 zastępów, 17 strażaków,

OSP: 7 zastępów, 50 strażaków,

ZSR: 1 zastępy, 3 ratowników.



Współpraca z Fundacją Wielka Orkiestra Świątecznej Pomocy

Od początku działalności Centrum Szkolenia Wolontariatu w Szadowie Komenda Powiatowa PSP współpracuje z Fundacją Wielkiej Orkiestry Świątecznej Pomocy. Strażacy wspierają praktycznie szkolenia wolontariuszy Pokojowego Patrołu organizowane i prowadzone przez tę instytucję.

Strażacy z naszej komendy wzięli udział w obchodach Dnia Pierwszej Pomocy organizowanych przez Fundację Wielkiej Orkiestry Świątecznej Pomocy i TVP2 11 września 2004 r. w Kwidzynie i Szadowie. Gościem specjalnym był Krzysztof Hołowczyc. Można było obserwować pracę wolontariuszy i służb ratowniczych w wypadkach, jakie każdego z nas mogą spotkać w najróżniejszych okolicznościach – na ulicy, w mieście czy w czasie wakacyjnych wypraw w góry. Strażacy i wolontariusze Pokojowego Patrołu udzielali pomocy poszkodowanym w zdarzeniu masowym. Ratownicy GOPR prezentowali, jak wygląda akcja ratownicza



Powiśle
Dziennik Bałtycki
poniedziałek 13 września 2004 r.
MALBORK / SZTUM / KWIDZYN / NOW

Kwidzyn. Polska zobaczyła, jak ratuje się ludzi

UCZMY SIĘ!

Krzysztof Hołowczyc. Kilka pierwszych minut po wypadku może zdecydować o życiu ofiar. Jurek Owsiak, Badania wskazują, że jeżeli co dziesiąty mieszkaniec Ziemi nauczy się podstaw udzielania pierwszej pomocy w ciągu roku uda się uratować od śmierci milion osób. Andrzej Krzysztofiak, burmistrz Kwidzyna: Postaram się jak najszybciej wprowadzić obowiązkowe kursy udzielania pierwszej pomocy przedmedycznej w naszych gimnazjach.

Można by jeszcze długo cytować... A motto jedno: nie tylko warto, ale i trzeba nauczyć się, jak mieć pomoc. Strażacy, lekarze, policjanci, ratownicy z niemieckiej grupy DLRG oraz członkowie PCK z całego kraju, ramię w ramie z Pokojowym Patrolem WOSP Jego siedziba znajduje się w pobliskim Szadowie, pokazali w sobotę Polsce, jak ratuje się ludzi w Kwidzynie. Akcje można było sześć razy obejrzeć w TVP 2.

Rozbiły się dwa auta, jedno z nich płonęło. W to wszystko wjechał autobus pełen dzieci. Potem był rozbity motocyklista, topiąca się dziewczyna, pasażerowie przewróconego samochodu, a w międzyczasie kamery śledziły jak po gruzowisku (powstałym po trzęsieniu ziemi) chodzą ratownicy z wyszkolenymi do szkania ludzi psami - opowiada Jacek Topolecki, instruktor Pokojowego Patrołu. - Nasz cel był jeden: ratować ofiary pozostawiających wypadków.

spotkałem - opowiadał Krzysztofiak. Jurek Owsiak, który komentował na żywo w Programie 2 TVP to, co akurat działo się w Kwidzynie, przy każdym wejściu na antenę podkreślał, jak ważne jest umieć wykonać tych kilka czynności, zanim przybędą zawodowe służby ratownicze. W jednej z telewizyjnych migawek pojawił się znany kierowca rajdowy Krzysztof Hołowczyc: - Uciecie się ratować - apelował.

Magda Węgrzecka

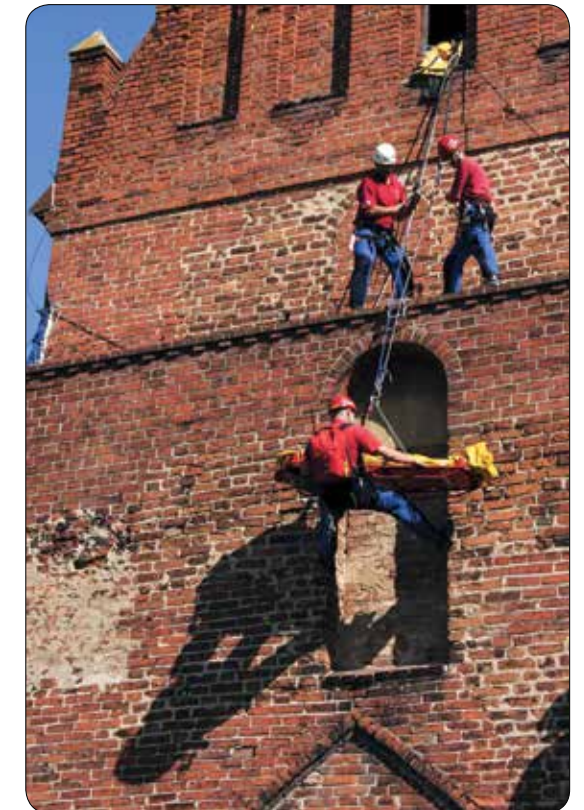
Na żywo z Kwidzyna dla TVP 2 przebieg zdarzeń relacjonował Jurek Owsiak.
Dziś: Magda Węgrzecka

W jednej z telewizyjnych migawek, z okazji obchodów Międzynarodowego Dnia Pierwszej Pomocy, pojawił się Krzysztof Hołowczyc.

Andrzej Krzysztofiak, burmistrz Kwidzyna, będący przez cały dzień na miejscu wydarzeń, wspominał dzień, gdy pierwszy raz musiał udzielić pierwszej pomocy.

To było z dziesięć lat temu. Byłem świadkiem wypadku pod Gardęją. Ratowałem motocyklistę, topiącą się dziewczynę, pasażerów przewróconego samochodu, a w międzyczasie kamery śledziły jak po gruzowisku (powstałym po trzęsieniu ziemi) chodzą ratownicy z wyszkolenymi do szkania ludzi psami - opowiada Jacek Topolecki, instruktor Pokojowego Patrołu. - Nasz cel był jeden: ratować ofiary pozostawiających wypadków.

w górach lub na ścianie wysokiego budynku, kiedy trzeba ewakuować osobę poszkodowaną na noszach po linach. Ratownicy PCK z wyszkolonymi psami przeszukiwali gruzowisko po pozorowanym zawaleniu się budynku mieszkalnego. Bardzo ważna w tym zdarzeniu jest współpraca ratowników z psami, które wskazują miejsca gdzie znajdują się uwięzieni pod gruzami ludzie. We wszystkich powyższych zdarzeniach nieoceniona jest pomoc wolontariuszy, którzy posiadając umiejętność niesienia pierwszej pomocy mogą bardzo ułatwić pracę zawodowym ratownikom.





W dniu 25 października 2014 r. na terenie dworca PKP w Kwidzynie przy ul. Kościuszki zostały zorganizowane oraz przeprowadzone we współpracy z Fundacją Wielkiej Orkiestry Świątecznej Pomocy, Zarządzeniem Kryzysowym miasta Kwidzyna i służbami ratowniczymi PKP PLK Przewozy Regionalne, ćwiczenia mające charakter zdarzenia masowego pod kryptonimem „Dworzec PKP – 2014”. Podstawowe cele, które postawiono przed ćwiczącymi to m.in. rozpoznanie możliwości i warunków prowadzenia działań ratowniczych na terenie stacji PKP w Kwidzynie, ocena stanu przygotowania do działań ratowniczych sił i środków jednostek ochrony przeciwpożarowej w przypadku powstania zdarzenia masowego oraz doskonalenie współdziałania służb ratowniczych i porządkowych. Przed przybyciem na miejsce zdarzenia służb ratowniczych pierwszej pomocy osobom poszkodowanym udzielali wolontariusze Pokojowego Patrolu, dokonali też segregacji rannych w zależności od stopnia doznanych obrażeń. Realizacja postawionych przed strażakami zadań odbywała się na dwóch odcinkach bojowych. Oprócz zadań ratowniczych strażacy wykonywali czynności pomocnicze polegające na sprawieniu pneumatycznych namiotów ewakuacyjnych. W celu zapewnienia wsparcia kierującemu działaniami ratowniczymi, na miejscu działań powołano sztab, w składzie którego znaleźli się oficerowie z Komendy Powiatowej PSP w Kwidzynie, przedstawiciele służb i podmiotów współdziałających oraz Miejskiego Zespołu Zarządzania Kryzysowego. Wspólne działania pozwoliły na wymianę doświadczeń i doskonalenie współdziałania podmiotów ratowniczych i porządkowych podczas organizacji działań ratowniczych przy tego typu zdarzeniach. W ćwiczeniach udział brały zastępy Państwowej Straży Pożarnej z Kwidzyna i Sztumu, zastępy z OSP KSR-G w Sadlinkach, Pastwie, Ryjewie i Tychnowach, zastęp z Kolejowego Ratownictwa Technicznego w Tczewie, Zespoły Ratownictwa Medycznego, Policja, Straż Miejska, Straż Ochrony Kolei, a także wolontariusze Fundacji WOŚP – Pokojowy Patrol oraz Medyczny Patrol.

Siły i środki jednostek ochrony przeciwpożarowej biorące udział w ćwiczeniach:

JR-G / KP PSP Kwidzyn: 5 zastępów, 21 strażaków,

OSP: 4 zastępy, 24 strażaków,

JR-G / KP PSP Sztum: 1 zastęp, 2 strażaków.



Ćwiczenia miejskich służb ratowniczych

Każdego roku na terenie Kwidzyna organizowane są praktyczne ćwiczenia zrywające służb ratowniczych, porządkowych i technicznych. Doskonalone jest praktyczne współdziałanie służb do prowadzenia działań z poszczególnych dziedzin ratownictwa na założoną w scenariuszu sytuację.

■ W dniu 16 maja 2000 r. na bocznicy kolejowej stacji PKP w Kwidzynie odbyły się praktyczne ćwiczenia zrywające służb ratowniczych miasta Kwidzyna pod nazwą „PETROL 2000”. Scenariusz ćwiczeń zakładał, że w trakcie przetaczania cystern kolejowych z terpentyną doszło do zderzenia (kolizji) z cysternami wypełnionymi olejami bazowymi. Nastąpił wybuch, pożarem objęte były 2 cysterny kolejowe. W tym samym czasie przejeżdżał pociąg osobowy. Ćwiczenia miały na celu praktyczne sprawdzenie przygotowania służb do prowadzenia działań chemiczno-ekologicznych i gaśniczych.

■ W dniu 22 maja 2001 r. w Marezie gm. Kwidzyn odbyły się praktyczne ćwiczenia zrywające służb ratowniczych powiatu i miasta Kwidzyna pod nazwą „LIWA 2001”. Scenariusz zakładał pożar budynku mieszkalnego po byłym dworcu kolejki wąskotorowej.



Wypadek drogowy, samochód autocysterna zderzył się z busem przewożącym pasażerów, zawartość z autocysterny dostała się do Liwy. Ćwiczenia miały na celu praktyczne sprawdzenie przygotowania służb do prowadzenia działań chemiczno-ekologicznych i gaśniczych.



■ W dniu 10 maja 2002 r. w Kwidzynie na ul. Mostowej odbyły ćwiczenia zgrywające służb ratowniczych powiatu i miasta Kwidzyna pod nazwą „CHŁODNIA 2002”. Scenariusz zakładał wypadek drogowy, samochód autocysterna przewożący amoniak zderzył się z samochodem osobowym. Ćwiczenia miały na celu praktyczne sprawdzenie przygotowania służb do prowadzenia działań z zakresu ratownictwa chemicznego.

■ W dniu 13 maja 2003 r. na terenie Przedsiębiorstwa Wodociągów i Kanalizacji przy ul. Sportowej 29 w Kwidzynie odbyły się praktyczne ćwiczenia zgrywające służb ratowniczych miasta Kwidzyna pod nazwą „WODA 2003”. Scenariusz zakładał rozszczelnienie 50 kg butli z chlorem. Ćwiczenia miały na celu praktyczne sprawdzenie przygotowania służb do prowadzenia działań z zakresu ratownictwa chemicznego.

■ W dniu 26 maja 2004 r. na terenie Gimnazjum nr 2 w Kwidzynie ul. Mickiewicza 56b, zostały zorganizowane oraz przeprowadzone ćwiczenia pod kryptonimem „EWAKUACJA 2004”. Celem ćwiczeń było doskonalenie procedur ewakuacji przy organizacji działań ratowniczych w przypadku rozprzestrzeniania się w obiekcie niezidentyfikowanej substancji, współdziałania służb medycznych oraz obiegu informacji pomiędzy personelem szkoły, służbami ratowniczymi i porządkowymi.

■ W dniu 16 maja 2005 r. w obrębie Głównego Punktu Zasilania na ul. Łąkowej w Kwidzynie odbyły się praktyczne ćwiczenia zgrywające służb ratowniczych miasta Kwidzyna pod nazwą „ENERGETYK 2005”. Ćwiczenia miały na celu praktyczne sprawdzenie przygotowania służb do prowadzenia działań gaśniczych obiektu energetycznego.

■ W dniu 17 maju 2006 r. na terenie International Paper w Kwidzynie odbyły się praktyczne ćwiczenia zgrywające służb ratowniczych miasta Kwidzyna pod nazwą „PAPIERNIK 2006”. Scenariusz zakładał pożar i wykipienie ciężkiego oleju opałowego z jednego ze zbiorników na wydziale energetycznym. Ćwiczenia miały na

celu praktyczne sprawdzenie przygotowania służb do prowadzenia działań gaśniczych i ekologicznych.

■ W dniu 21 maja 2007 r. na obiekcie marketu „CHAMPION” przy ul. Słowackiego w Kwidzynie odbyły się praktyczne ćwiczenia zgrywające służb ratowniczych miasta Kwidzyna pod nazwą „EWAKUACJA 2007”. Miały one na celu praktyczne sprawdzenie przygotowania pracowników obiektu handlowego do prowadzenia ewakuacji z budynku i podjęcia działań gaśniczych w przypadku powstania pożaru.

■ W dniu 20 maja 2008 r. na Terenach Rekreacyjno-Wypoczynkowych „Miłosna” w Kwidzynie odbyły się praktyczne pod nazwą „MIŁOSNA 2008”. Ćwiczenia miały na celu praktyczne sprawdzenie przygotowania pracowników spółki do prowadzenia ewakuacji koni oraz działań gaśniczych, a także doskonalenie współdziałania służb ratowniczych miasta Kwidzyna.





■ W dniu 21 maja 2009 r. na obiekcie Domu Pomocy Społecznej w Kwidzynie odbyły się praktyczne ćwiczenia pod nazwą „RATUNEK 2009”. Ćwiczenia miały na celu praktyczne sprawdzenie przygotowania pracowników do prowadzenia ewakuacji pensjonariuszy oraz podjęcia działań gaśniczych w przypadku powstania pożaru do czasu przyjazdu służb ratowniczych.



■ W dniu 5 października 2010 r. na obiekcie Kwidzyńskiego Centrum Kultury w Kwidzynie przy ul. 11-go Listopada odbyły się praktyczne ćwiczenia pod nazwą „EWAKUACJA 2010”. Miały one na celu praktyczne sprawdzenie przygotowania pracowników do prowadzenia ewakuacji z budynku i działań gaśniczych w przypadku powstania pożaru.



■ W dniu 21 października 2010 r. w Liczu gm. Kwidzyn odbyły się praktyczne ćwiczenia z grywające służb ratowniczych pod nazwą „Katastrofa drogowa z udziałem autokaru LICZE – 2010”. Miały one na celu doskonalenie procedur przy organizacji działań ratowniczych w przypadku wystąpienia katastrofy drogowej z udziałem dużej liczby osób poszkodowanych, współdziałania służb medycznych oraz obiegu informacji pomiędzy służbami uczestniczącymi w ćwiczeniach.

Sily i środki jednostek ochrony przeciwpożarowej biorące udział w ćwiczeniach:

JR-G / KP PSP: 3 zastępy, 9 strażaków,
OSP: 4 zastępy, 21 strażaków,
ZSR: 1 zastęp, 2 ratowników.



■ W dniu 25 maja 2012 r. na terenie Warmińskich Zakładów Przetwórstwa Owocowo-Warzywnego w Kwidzynie (ul. Południowa 2) zostały zorganizowane oraz przeprowadzone ćwiczenia pod kryptonimem „AMONIAK 2012”. Celem ćwiczeń było doskonalenie procedur przy organizacji działań ratowniczych w przypadku wystąpienia awarii podczas rozładunku amoniaku, współdziałania służb medycznych oraz obiegu informacji pomiędzy służbami ratowniczymi i porządkowymi.

Sily i środki jednostek ochrony przeciwpożarowej biorące udział w ćwiczeniach:

JR-G / KP PSP: 5 zastępów, 15 strażaków,
OSP KSR-G: 5 zastępów, 28 strażaków,
ZSR: 2 zastępy, 4 ratowników.

■ W dniu 3 czerwca 2014 r. na terenie Kompleksu Widowiskowo-Sportowego w Kwidzynie przy ul. Wiejskiej 1A zostały zorganizowane we współpracy z Zarządzeniem Kryzysowym miasta Kwidzyna i Kwidzyńskim Centrum Sportu i Rekreacji oraz przeprowadzone ćwiczenia pod kryptonimem „HALA – 2014 – EWAKUACJA”. Celem ćwiczeń było doskonalenie procedur ewakuacji uczestników imprezy sportowej oraz pracowników obsługi z obiektu w przypadku pożaru,

współdziałania służb oraz obiegu informacji pomiędzy personelem obiektu a służbami ratowniczymi, technicznymi i porządkowymi. Sily i środki jednostek ochrony przeciwpożarowej biorące udział w ćwiczeniach:

JR-G / KP PSP: 3 zastępy, 12 strażaków,
OSP: 3 zastępy, 18 strażaków,
ZSR: 1 zastęp, 2 ratowników.



■ W dniu 26 maja 2015 r. na terenie Fabryki Plastików Kwidzyn Sp. z o. o. zostały zorganizowane we współpracy z Zarządzeniem Kryzysowym miasta Kwidzyna i kierownictwem zakładu oraz przeprowadzone ćwiczenia zgrywające służb ratowniczych pod kryptonimem „PLASTIKI – 2015”. Celem ćwiczeń było rozpoznanie zagrożeń oraz możliwości i warunków



prorowadzenia ewakuacji i działań ratowniczych na terenie obiektu. Siły i środki jednostek ochrony przeciwpożarowej biorące udział w ćwiczeniach:

JR-G / KP PSP: 5 zastępów, 17 strażaków,
OSP: 8 zastępów, 43 strażaków,
ZSR: 1 zastęp, 2 ratowników.



● ● ● Działalność edukacyjno-prewencyjna

W ramach obchodów Dni Ochrony Przeciwpożarowej każdego roku prowadzone są pokazy sprzętu i pogadanki dla dzieci i młodzieży z przedszkoli oraz szkół z terenu powiatu na temat bezpieczeństwa z zakresu ochrony przeciwpożarowej.

Strażacy Komendy Powiatowej PSP w Kwidzynie czynnie włączają się w ich realizację przybliżając zagadnienia związane ze specyfiką swojej pracy, wyposażeniem osobistym oraz ze sprzętem przeciwpożarowym i ratowniczym, jakim posługują się podczas gaszenia pożarów i likwidacji innych miejscowych zagrożeń.



Ponadto w tego typu spotkaniach uczestniczą stowarzyszenia, placówki oświatowe oraz instytucje pożytku publicznego.

Każdego roku w pierwszym kwartale, w ramach eliminacji gminnych i powiatowych Ogólnopolskiego Turnieju Wiedzy Pożarnej pod hasłem „Młodzież zapobiega pożarom”, przedstawiciele komendy uczestniczą w pracach komisji oceniając wiedzę teoretyczną i praktyczną uczestników. Laureaci eliminacji powiatowych reprezentują powiat na eliminacjach wojewódzkich.

W 2012 r. w Zespole Szkół Ogólnokształcących nr 2 w Kwidzynie została utworzona klasa o profilu Bezpieczeństwo Publiczne-Edukacja dla Bezpieczeństwa, co zapoczątkowało współpracę Komendy Powiatowej PSP w Kwidzynie z tą placówką oświatową. Początkiem kooperacji było podpisanie umowy partnerskiej o współpracy, której celem jest przekazywanie wiedzy w zakresie szeroko pojętego bezpieczeństwa oraz funkcjonowania służb mundurowych.



W ramach ogólnopolskich akcji prewencyjno-edukacyjnych „Nie dla czadu” i „Nie dla dymu” organizowanych przez Ministerstwo Spraw Wewnętrznych oraz Komendę Główną Państwowej Straży Pożarnej, Fundacja Orlen „Dar Serca” w 2012 r. sfinansowała zakup czujników dymu, a w 2014 r. gaśnic z przeznaczeniem dla Rodzinnych Domów Dziecka w całej Polsce. Takimi prezentami obdarowane zostały również dwa rodzinne domy dziecka w Sadlinkach i w Kwidzynie.

● ● ● Zawody sportowe

Zawody w Sporcie Pożarniczym

Strażacy zawsze dbali o utrzymanie sprawności fizycznej na wysokim poziomie. Świadczą o tym następujące osiągnięcia:

- III miejsce na I Mistrzostwach Województwa Elbląskiego w Sporcie Pożarniczym w czerwcu 1984 r.,
- II miejsce w Wojewódzkich Mistrzostwach w Sporcie Pożarniczym Jednostek Ratowniczo-Gaśniczych PSP rozegranych w Elblągu w czerwcu 1998 r.

W 2015 r. na IX Mistrzostwa Województwa Pomorskiego w Sporcie Pożarniczym, które zorganizowano w Kościerzynie i Malborku, drużyna reprezentująca naszą Komendę w ogólnej

kwalifikacji komend powiatowych/miejskich województwa pomorskiego zajęła 8 miejsce. Nasza drużyna startowała w następujących konkurencjach:

- pożarniczy tor przeszkód 100 m,
- sztafeta pożarnicza 4 x 100 m z przeszkodami,
- pożarnicze ćwiczenie bojowe.

Kierownikiem drużyny był kpt. Wojciech Berent, a uczestnikami poszczególnych konkurencji: mł. kpt. Damian Torbowski, sekc. Tomasz Mateńka, mł. asp. Bartosz Barański, sekc. Paweł Sosna, ogn. Łukasz Kowalewski, sekc. Sławomir Szatarski, ogn. Łukasz Berent, mł. asp. Szymon Torbowski, ogn. Wojciech Stefaniak.





Kwidziński Bieg Papiernika / „Wojewódzkie Mistrzostwa Strażaków PSP w Biegu Długodystansowym”

Na terenie miasta Kwidzyna oraz zakładu International Paper – Kwidzyn Sp. z o.o. w ramach Kwidzińskiego Biegu Papiernika na dystansie 10 kilometrów od 2011 r. corocznie rozgrywane są Indywidualne oraz Drużynowe Wojewódzkie Mistrzostwa Strażaków PSP w Biegu Długodystansowym „O Puchar Pomorskiego Komendanta Wojewódzkiego PSP”. Bieg cieszy się dużym zainteresowaniem wśród społeczeństwa oraz strażaków, skupiając coraz większe rzesze uczestników każdego roku. Wśród strażaków naszej Komendy najlepszy wynik z czasem 39 min

44 s osiągnął ogn. Wojciech Stefaniak. Ponadto w tej dyscyplinie Komendę Powiatową Państwowej Straży Pożarnej w Kwidzynie reprezentują: sekc. Karol Kaniecki, st. ogn. Witold Gawęda, mł. asp. Mirosław Bar i mł. kpt. Damian Torbowski. Uczestnikami biegu byli również strażacy z Komendy Wojewódzkiej PSP w Gdańsku oraz Komend Powiatowych i Miejskich z Bytowa, Sztumu, Malborka, Kościerzyny, Nowego Dworu Gdańskiego, Gdyni, Słupska, Wejherowa i Tczewa. W 2015 r. w biegu rywalizowało 3 276 osób, w tym 5 zawodniczek i 37 zawodników z jednostek organizacyjnych PSP województwa pomorskiego.



W styczniu 2006 r. ogn. Wojciech Stefaniak startował w Międzynarodowym Biegu Krosowym Strażaków w Paryżu na dystansie 18 kilometrów. Wśród startujących około 1 500 strażaków, reprezentant KP PSP w Kwidzynie ukończył bieg na 108. pozycji uzyskując czas 1 godz. 9 min. W klasyfikacji drużynowej reprezentacja strażaków województwa pomorskiego zajęła 11 miejsce.

Turniej piłki siatkowej

Komenda Powiatowa Państwowej Straży Pożarnej w Kwidzynie cyklicznie uczestniczy w turnieju piłki siatkowej „O Puchar Pomorskiego Komendanta Wojewódzkiego PSP”. Na przełomie kilkunastu lat Komendę w tej dyscyplinie reprezentowali: Marek Ścieszko, Sławomir Michalczuk, Sławomir Bogiel, Andrzej Trochowski, Waldemar Skoczylas, Jacek Juchta, Tomasz Szczęśny, Dominik Gburczyk, Adam Joniak, Krzysztof Zawalich, Damian Torbowski, Marcin Zaremba, Mirosław Bar, Witold Gawęda, Łukasz Berent, Tomasz Pławski oraz Paweł Skrodzki.



W roku 2001 i 2008 drużyna z KP PSP w Kwidzynie wywalczyła I miejsce w tym turnieju. W 2015 r. rozgrywki przeprowadzono na obiektach sportowych przy ul. Żeromskiego i ul. Wiejskiej w Kwidzynie.

Turniej tenisa stołowego

Komenda Powiatowa Państwowej Straży Pożarnej od 2011 r. uczestniczy w Wojewódzkim Turnieju tenisa stołowego „O Puchar Pomorskiego Komendanta Wojewódzkiego PSP w Gdańsku”. Reprezentantami naszej Komendy w tej dyscyplinie są: Wojciech Berent, Dominik Gburczyk, Mirosław Bar, ogn. Łukasz Berent, sekc. Sławomir Szatarski oraz st. kpt. Robert Sawicki.

Od 2014 r. organizatorem turnieju była Komenda Powiatowa Państwowej Straży Pożarnej w Kwidzynie. Rozgrywki odbywały się na hali sportowej przy Zespole Szkół Ponadgimnazjalnych nr 2 w Kwidzynie przy ul. Żwirki i Wigury.



Wydarzenia szczególne w działalności Komendy

Budowa nowego obiektu strażnicy

Budowa nowego obiektu zrodziła się z inicjatywy kpt. Leszka Szczepańskiego Komendanta Powiatowego PSP w Kwidzynie oraz ówczesnego Komendanta Wojewódzkiego w Elblągu mł. bryg. Tomasza Nowakowskiego, którzy zwrócili się do wiceministra Spraw Wewnętrznych Pani Małgorzaty Kossakowskiej o wsparcie przy realizacji inwestycji. Konieczność rozbudowy strażnicy wynikała nie tylko z naszej oceny, ale również z nakazu wydanego przez Państwową Inspekcję Pracy w 1992 r. oraz wniosków pokontrolnych Najwyższej Izby Kontroli wystosowanych do Komendanta Rejonowego PSP w Kwidzynie w 1996 r., wskazującego na warunki techniczne i socjalno-bytowe nie odpowiadające wymogom stawianym dla takich obiektów i ich przeznaczenia. Poparcia co do realizacji wspomnianej inwestycji udzielili również posłowie Jerzy Godzik i Wiesław Walendziak, którzy zwrócili się do wiceministra budownictwa Pana Bogdana Borsewicz z potrzebą budowy nowego obiektu strażnicy w Kwidzynie. Budowa wiązała się z pozyskaniem dodatkowej działki należącej do samorządu miasta Kwidzyna. Dzięki akceptacji Zarządu Miasta a następnie Rady Miasta Kwidzyn działka o powierzchni 2 259 m² pod przyszłą inwestycję została przekazana nieodpłatnie. Program prac budowlanych realizowany był ze środków finansowych Pomorskiego Urzędu Wojewódzkiego w Gdańsku przekazywanych przez Komendę Wojewódzką PSP w Gdańsku dla Starostwa Powiatowego w Kwidzynie.

Po wplynięciu pierwszych środków finansowych za pośrednictwem Pomorskiego Komendanta Wojewódzkiego w Gdańsku st. bryg. Janusza Szałuchy, w 1999 r. rozpoczęto realizację inwestycji rozbudowy i modernizacji strażnicy przez Starostwo Powiatowe w Kwidzynie (inwestor). Następnie przystąpiono do przygotowania dokumentacji architektoniczno-budowlanej

pod przyszłe zadanie, której autorem zostało Przedsiębiorstwo Usługowo-Inwestycyjne „INWEST” z Kwidzyna, pod nadzorem Ryszarda Korczyńskiego.

Inwestycję podzieloną na dwa etapy: Etap pierwszy obejmował:

- budowę budynku administracyjno-garażowego dla JR-G o powierzchni użytkowej 1 310 m²,
- budowę budynku agregatorowni o pow. 44 m²,
- modernizację istniejącego budynku warsztatowego z magazynem oraz budynku garażowego,
- prace drogowe z ogrodzeniem obiektu strażnicy.



Prace budowlane pierwszego etapu rozpoczęto w dniu 20 października 1999 r. protokołem przekazania placu budowy wykonawcy, którym została firma „DOMBUD” Usługi Ogólnobudowlane z siedzibą w Kwidzynie, reprezentowana przez Pana Bogdana Mielczarka.

W dniu 14 grudnia 1999 r. nastąpiło uroczyste wmurowanie kamienia węgielnego i aktu erekcyjnego pod nowo budowany obiekt strażnicy. Poświęcenia dokonał Biskup Elbląski ks. dr Andrzej Śliwiński. W uroczystości udział wzięli: Zastępca Pomorskiego Komendanta Wojewódzkiego PSP w Gdańsku st. bryg. Stanisław Brzostowski oraz Starosta Kwidzyński Leszek Czarnobaj.

W dniu 26 kwietnia 2002 r. Komendę Powiatową PSP w Kwidzynie oraz nowo budowany obiekt strażnicy wizytował Zastępca Komendanta Głównego PSP nadbryg. Zygmunt Politowski w obecności Pomorskiego Komendanta Wojewódzkiego w Gdańsku st. bryg. Piotra Świeczkowskiego. Zastępca Komendanta Głównego PSP nadbryg. Zygmunt Politowski wspólnie z Marszałkiem Senatu RP prof. Longinem Pastusiakiem w 2002 r. wizytowali Komendę przy okazji powiatowych obchodów „Dnia Strażaka”.

Po niespełna 4 latach, w dniu 17 października 2003 r. nastąpiło uroczyste otwarcie długo oczekiwanego nowego obiektu Komendy Powiatowej PSP w Kwidzynie. W uroczystym otwarciu nowej strażnicy uczestniczyli między innymi: Leszek Ciećwierz – podsekretarz stanu w Ministerstwie Spraw Wewnętrznych i Administracji, Wadim Karpiński – Zastępca Dyrektora Biura Kwatermistrzowskiego Komendy Głównej PSP, Krystyna Gozdawa-Nocoń – wicewojewoda pomorski, Leszek Czarnobaj – Starosta Kwidzyński, st. bryg. Piotr Świeczkowski – Pomorski Komendant Wojewódzki PSP w Gdańsku oraz Komendanci Powiatowi i Miejscy z terenu województwa pomorskiego oraz Iławy i Grudziądz.

Koszt pierwszego etapu inwestycji wraz z wyposażeniem wyniósł około 3 500 000 zł.

W drugim etapie pozostała do realizacji modernizacja istniejącej strażnicy z przeznaczeniem na funkcje administracyjno-biurowe.



Dowódca uroczystości st. kpt. Sławomir Bogiel i Leszek Ciećwierz – Podsekretarz Stanu w Ministerstwie Spraw Wewnętrznych i Administracji



Poczet flagowy i pododdziały jednostek ochrony przeciwpożarowej



Przecięcie wstęgi przez Komendanta Powiatowego PSP st. kpt. Leszka Szczepańskiego



Poświęcenie obiektu przez Kapelana Strażaków PSP ks. Janusza Kiliana

Wizyta delegacji z Dolnej Saksonii

W dniach 26-29 września 2011 r. na terenie powiatu kwidzyńskiego przebywała 4-osobowa delegacja z partnerskiego powiatu Osterholz-Scharmbeck w Dolnej Saksonii.

Partnerski powiat reprezentowali:

Bärbel Renken – odpowiedzialna za sprawy kryzysowe,
Jan Hinken – Prezes Związku Ochotniczych Straży Pożarnych,
Thorsten Schaffert – Kierownik grupy ratowniczej,
Hermann Spang – Kierownik grupy ratunkowej Niemieckiego Czerwonego Krzyża.

Według ustalonego programu wizyty, w drugim dniu pobytu delegacja odwiedziła Komendę Powiatową Państwowej Straży Pożarnej w Kwidzynie. Po uroczystym powitaniu gości, Komendant Powiatowy PSP w Kwidzynie bryg. Sławomir Bogiel przedstawił strukturę organizacyjną ochrony przeciwpożarowej w powiecie kwidzyńskim oraz zadania realizowane przez jednostki ochrony przeciwpożarowej na tym terenie. W trakcie zwiedzania strażnicy zaprezentowano między innymi Powiatowe Stanowisko



Kierowania oraz samochody ratowniczo-gaśnicze i ich wyposażenie. Ponadto w godzinach popołudniowych delegacja złożyła wizytę w jednostce Ochotniczej Straży Pożarnej w Tychnowach, działającej w strukturach Krajowego Systemu Ratowniczo-Gaśniczego. Prezes Zarządu OSP zapoznał gości z zadaniami jakie realizuje jednostka oraz zaprezentował sprzęt będący na jej wyposażeniu.

Jubileusz 20-lecia Państwowej Straży Pożarnej



W lipcu 2012 r. minęło 20 lat od powołania Państwowej Straży Pożarnej jako zawodowej, umundurowanej i wyposażonej w specjalistyczny sprzęt formacji przeznaczonej do walki z pożarami, klęskami żywiołowymi i innymi miejscowymi zagrożeniami.

W związku z tym jubileuszem, w ramach obchodów „Dni Kwidzyna”, 16 czerwca 2012 r. odbyła się impreza towarzysząca – Dzień Otwarty Komendy Powiatowej PSP w Kwidzynie. Mieszkańcy powiatu mieli możliwość zwiedzenia obiektu strażnicy, zapoznania się z wyposażeniem sprzętowym jednostki oraz przeprowadzania rozmów ze strażakami na tematy związane ze służbą.

Chętni, pod fachowym okiem instruktorów, sprawdzali swoje umiejętności z zakresu udzielania pierwszej pomocy przedmedycznej. W ramach programu „Bezpieczny Fotelik” realizowanego przez stowarzyszenie „Bezpieczny Kwidzyn” można było zasięgnąć fachowej porady w zakresie prawidłowego doboru fotelika samochodowego dla dziecka oraz praktycznie przekonać się jakie siły oddziałują na osobę, która znajduje się w samochodzie podczas czołowego zderzenia.

W organizację imprezy włączyli się również strażacy z Zakładowej Służby Ratowniczej firmy „AD Ochrona i Ratownictwo” zapewniając najmłodszym możliwość wspinaczki po ścianie.



Po wszystkich atrakcjach goście mogli zregenerować siły strażacką grochówką. Szacuje się, że w tym dniu naszą strażnicę odwiedziło około 1 000 osób.

Podsumowanie 23. Finału Wielkiej Orkiestry Świątecznej Pomocy

W dniu 28 marca 2015 r. w kwidzyńskim Kino-Teatrze Jerzy Owsiak w obecności szefowej kwidzyńskiego sztabu Pani Lidii Dyksa, podsumował 23. kwidzyński Finał Wielkiej Orkiestry Świątecznej Pomocy. Podczas uroczystości Komendant Powiatowy PSP w Kwidzynie st. bryg. Sławomir Bogiel odebrał 50 fantomów do nauki resuscytacji krążeniowo-oddechowej oraz 2 zestawy PSP R-1. Była to forma podziękowania za wieloletnią współpracę i pomoc w organizacji finałów WOSP, a także udział w ćwiczeniach organizowanych w ramach szkoleń dla wolontariuszy Pokojowego Patrołu w Centrum Wolontariatu Szadowo – Młyn koło Kwidzyna. Jeden z zestawów PSP R-1 stanowi wyposażenie samochodu gaśniczego GBA 3/16 Komendy Powiatowej PSP w Kwidzynie. Drugi zestaw przekazano jednostce Ochotniczej Straży Pożarnej w Rakowcu gm. Kwidzyn.

Otrzymane fantomy zostały przekazane jednostkom organizacyjnym Państwowej Straży Pożarnej na terenie województwa pomorskiego, gdzie będą służyć strażakom Państwowej Straży Pożarnej i Ochotniczej Straży Pożarnej w nauce oraz doskonaleniu umiejętności w zakresie udzielania kwalifikowanej pierwszej pomocy.



Kadra KP PSP w Kwidzynie w 2012 r.

Komenda Powiatowa PSP, w pierwszym rzędzie siedzą od lewej: Jan Chodukiewicz, Czesław Olejnik, Sławomir Bogiel, Jacek Juchta, Dariusz Stromecki, w drugim rzędzie stoją od lewej: Piotr Zemka, Sławomir Kłosiński, Michał Wendt, Krystyna Witkowska, Michał Tarkowski, Magdalena Gontarska, Damian Ozga, Bernadeta Szczepańska, Damian Torbowski.



Załoga JR-G w Kwidzynie w 2012 r.

W pierwszym rzędzie siedzą od lewej: Arkadiusz Gólczyński, Tomasz Warpas, Marcin Zaremba, Dominik Gburczyk, Grzegorz Ciemiecki, Wojciech Berent, Tomasz Szczęsny, Dariusz Szudziński, Mirosław Bar, Tomasz Pławski, Krzysztof Skoczek, Łukasz Kowalewski, w drugim rzędzie stoją od lewej: Mariusz Kunicki, Jacek Kłosiński, Piotr Rochoń, Cezary Goleniewski, Wojciech Stefaniak, Grzegorz Sepioło, Krzysztof Oźóg, Tomasz Mateńka, Krzysztof Kamiński, Sławomir Gąsior, Rafał Bendyk, Bartosz Jaworowicz. W trzecim rzędzie stoją od lewej: Marek Zalech, Marek Piskor, Łukasz Berent, Radosław Czubiński, Karol Kaniecki, Krzysztof Zawalich, Adam Joniak, Witold Gawęda, Paweł Sosna, Piotr Krawczyk, Robert Grzegorzczak, Sławomir Szaturski.



● ● ● Pracownicy KP PSP w Kwidzynie – aktualne zatrudnienie

System codzienny

Kadra Kierownicza



st. bryg. Sławomir Bogiel
Komendant Powiatowy PSP
w Kwidzynie



st. kpt. Jan Chodukiewicz
Zastępca Komendanta Powiatowego PSP
w Kwidzynie



st. kpt. Tomasz Szczęsny
Dowódca Jednostki
Ratowniczo-Gaśniczej



kpt. Wojciech Berent
Zastępca Dowódcy Jednostki
Ratowniczo-Gaśniczej



mł. bryg. Jacek Juchta
Kierownik Sekcji
ds. Kontrolno-Rozpoznawczych



mł. asp. Krzysztof Skoczek
Starszy Technik
ds. Kontrolno-Rozpoznawczych



mł. kpt. Damian Torbowski
Zastępca Naczelnika Wydziału
Operacyjno-Szkoleniowego



sekc. Anna Jackowska
Młodszy Technik
ds. Operacyjno-Szkoleniowych



mł. kpt. Magdalena Gontarska
Główny Księgowy



mł. asp. Piotr Zemka
Starszy Inspektor
ds. Technicznych



st. ogn. Krystyna Witkowska
Starszy Technik
ds. Kwatermistrzowskich



Bernadeta Szczepańska
Inspektor ds. Kadrowych



Emilia Kander
Referent ds. Organizacyjnych

**Stanowisko Kierowania Komendanta Powiatowego
(Wydział Operacyjno-Szkoleniowy / System Zmianowy)**



**kpt.
Dariusz Stromecki**
Dyżurny Operacyjny



**st. ogn.
Sławomir Kłosiński**
Dyżurny Stanowiska Kierowania



**st. sekc.
Damian Ozga**
Ratownik



**sekc.
Michał Wendt**
Ratownik



**sekc.
Michał Tarkowski**
Młodszy Ratownik

**Jednostka Ratowniczo-Gaśnicza
I ZMIANA**



**st. asp.
Dominik Gburczyk**
Dowódca Zmiany



**st. kpt.
Robert Sawicki**
Zastępca
Dowódcy Zmiany



**mł. asp.
Arkadiusz Gólczyński**
Dowódca Zastępu



**st. ogn.
Robert Grzegorzczak**
Dowódca Zastępu



**ogn.
Cezary Goleniewski**
Starszy Operator Sprzętu
Specjalnego



**mł. ogn.
Adam Joniak**
Starszy Operator Sprzętu
Specjalnego



**mł. ogn.
Piotr Krawczyk**
Starszy Ratownik
– Kierowca



**mł. ogn.
Krzysztof Kamiński**
Starszy Ratownik



**st. sekc.
Paweł Skrodzki**
Ratownik



**sekc.
Tomasz Mateńka**
Młodszy Ratownik
– Kierowca



**sekc.
Karol Kaniecki**
Młodszy Ratownik



**sekc.
Sławomir Szaturski**
Młodszy Ratownik
– Kierowca

**Jednostka Ratowniczo-Gaśnicza
II ZMIANA**



st. kpt.
Grzegorz Ciemiecki
Dowódca Zmiany



st. asp.
Marcin Zaremba
Zastępca
Dowódcy Zmiany



ogn.
Bartosz Jaworowicz
Dowódca Zastępu



ogn.
Krzysztof Zawalich
Specjalista Ratownik



ogn.
Łukasz Berent
Starszy Operator
Sprzętu Specjalnego



ogn.
Wojciech Stefaniak
Starszy Operator
Sprzętu Specjalnego



mł. ogn.
Krzysztof Ożóg
Operator
Sprzętu Specjalnego



mł. asp.
Szymon Torbowski
Starszy Ratownik



mł. ogn.
Piotr Rochoń
Starszy Ratownik



st. sekc.
Sławomir Gąsior
Ratownik – Kierowca



st. sekc.
Grzegorz Sepiolo
Ratownik – Kierowca



st. sekc.
Marek Zalech
Ratownik – Kierowca

**Jednostka Ratowniczo-Gaśnicza
III ZMIANA**



st. asp.
Dariusz Szudziński
Dowódca Zmiany



mł. asp.
Mirosław Bar
Dowódca Zastępu



st. ogn.
Tomasz Pławski
Dowódca Zastępu



st. ogn.
Witold Gawęda
Starszy Operator
Sprzętu Specjalnego



ogn.
Łukasz Kowalewski
Operator
Sprzętu Specjalnego



st. ogn.
Mariusz Kunicki
Starszy Operator
Sprzętu Specjalnego



mł. asp.
Dawid Kuczyński
Starszy Ratownik



mł. asp.
Bartosz Barański
Starszy Ratownik



sekc.
Radosław Czubiński
Ratownik – Kierowca



sekc.
Paweł Sosna
Ratownik



sekc.
Rafał Bendyk
Młodszy Ratownik
– Kierowca



sekc.
Marek Piskor
Młodszy Ratownik
– Kierowca

● ● ● Komendanci i Dowódcy JR-G oraz ich Zastępcy

Komendanci

Jan Ewertowski
1945-1946

Franciszek Przygoda
1946-1950

Jerzy Kluska
1950-1951



mjr. poż. Bolesław Borówka
01.11.1951 – 14.12.1977



bryg. Henryk Bucior
15.12.1977 – 07.06.1994



mł. bryg. Leszek Szczepański
15.06.1994 – 31.08.2009



st. bryg. Sławomir Bogiel
01.09.2009 – nadal

Zastępcy Komendanta



**asp. sztab.
Krzysztof Gielnik**
01.06.1994 –
31.10.1998



**mł. bryg.
Czesław Olejnik**
01.05.1999 –
31.12.2012



**st. kpt.
Jan Chodukiewicz**
01.03.2014 – nadal

Dowódcy Jednostki Ratowniczo-Gaśniczej



mł. bryg. Sławomir Bogiel
01.07.1992 – 31.08.2009



kpt. Tomasz Szczęsny
01.10.2009 – nadal

Zastępcy Dowódcy Jednostki Ratowniczo-Gaśniczej



**asp. sztab.
Sławomir Michalczuk**
01.10.1992 – 31.12.2011



mł. kpt. Wojciech Berent
01.02.2012 – nadal

Zatrudnieni w latach 1949-2014

Lp.	Stopień	Nazwisko i imię	Okres służby
1	str.	Jakubiak Stanisław	1950-1953
2	str.	Pakalski Zygmunt	1949-1954
3	str.	Stanek Tadeusz	1952-1954
4	str.	Niedojadło Jan	1950-1956
5	str.	Jędrasiak Fabian	1953-1956
6	str.	Kuriata Mieczysław	1952-1958
7	str.	Kawecki Ryszard	1955-1958
8	str.	Stocki Antoni	1955-1958
9	str.	Zawadzki Janusz	1956-1958
10	st. str.	Flet Jerzy	1957-1961
11	st. str.	Brożek Zdzisław	1958-1961
12	st. str.	Okoń Ireneusz	1959-1962
13	str.	Krupiński Kazimierz	1958-1963
14	str.	Słodkowski Edward	1961-1963
15	st. str.	Lemański Hubert	1958-1964
16	mł. ogn. poż.	Tosik Tadeusz	1950-1965
17	mł. ogn. poż.	Igielski Zygmunt	1952-1965
18	st. str.	Radziejewski Jan	1959-1965
19	mł. ogn. poż.	Chrzanowski Wacław	1948-1966
20	sekc. poż.	Czarnecki Władysław	1962-1968
21	str.	Kaniecki Stanisław	1965-1968
22	st. str.	Jankowski Jan	1963-1969
23	str.	Traczyk Czesław	1967-1969
24	sekc. poż.	Daszyński Ryszard	1960-1971
25	sekc. poż.	Dąbek Jan	1963-1971

26	str.	Liszewski Jan	1969-1971
27	sekc. poż.	Zep Henryk	1956-1972
28	str.	Grzyb Stanisław	1967-1972
29	str.	Lewko Franciszek	1969-1972
30	mł. ogn. poż.	Kopij Grzegorz	1951-1972
31	sekc. poż.	Hals Jan	1968-1972
32		Wiśniewska Elżbieta	1969-1972
33		Woźnicka Renata	1970-1972
34	sekc. poż.	Moroz Wincenty	1971-1973
35	str.	Komorniczak Mieczysław	1969-1973
36	str.	Głodny Zygmunt	1965-1973
37	str.	Wiśniewski Bogumił	1971-1973
38	str.	Lotarewicz Marian	1971-1973
39	st. str.	Głodny Edmund	1957-1974
40	mł. ogn.	Dudek Ryszard	1970-1974
41	str.	Roszkowski Henryk	1972-1975
42	str.	Czeszejko-Sochacka Bożena	1974-1976
43	st. str.	Kirsznicki Waldemar	1975-1977
44	ogn. poż.	Leński Aleks	1963-1978
45	plut. poż.	Bubiło Józef	1970-1978
46	plut. poż.	Stromecki Czesław	1970-1978
47	st. kpr. poż.	Mielniczek Stanisław	1971-1978
48	plut. poż.	Benderski Kazimierz	1971-1978
49	plut. poż.	Jażdżewski Jan	1961-1972 1973-1978

50	st. kpr. poż.	Kisiel Jan	1973-1978
51	str.	Waćkowski Henryk	1977-1979
52	st. ogn. poż.	Rydel Zdzisław	1948-1979
53	st. ogn. poż.	Kozłowski Apolinary	1951-1979
54	plut. poż.	Litwin Bernard	1968-1979
55	str.	Nowakowski Mirosław	1977-1979
56	str.	Nakonieczny Zdzisław	1977-1979
57	str.	Gazarkiewicz Roman	1977-1979
58	st. kpr. poż.	Pieniążek Ryszard	1972-1980
59	str.	Wielogórski Jan	1978-1980
60	kpr. poż.	Wiśniewski Adam	1978-1980
61	str.	Szmich Ryszard	1978-1980
62	st. str.	Szewczyk Henryk	1978-1980
63	str.	Narkiewicz Ryszard	1972-1981
64	st. kpr. poż.	Żmuda Jan	1975-1981
65	st. kpr. poż.	Zielski Mieczysław	1979-1981
66	ogn. poż.	Kisiel Henryk	1966-1982
67	str.	Sagan Longina	1973-1982
68	kpr. poż.	Zieliński Wojciech	1980-1982
69	st. kpr. poż.	Grzywacz Wiesław	1977-1983
70	str.	Brzozowska Wiesława	1978-1983
71	plut. poż.	Strzałek Waldemar	1968-1973 1979-1983
72	st. kpr. poż.	Borcuch Ryszard	1980-1983
73	st. kpr. poż.	Przybylski Józef	1981-1983
74	chor. poż.	Gołuch Roman	1969-1984
75	str.	Ratajczak Bolesław	1977-1984
76	str.	Kiempska Jolanta	1980-1984
77	chor. poż.	Kozikowski Roman	1980-1984

78		Kozikowska Mirosława	1981-1984
79	str.	Rutkowski Wiesław	1982-1984
80	plut. poż.	Kamiński Marian	1982-1984
81	plut. poż.	Supron Michał	1972-1985
82	kp. poż.	Maćkiewicz Wiesław	1982-1985
83	ogn. poż.	Smółczyński Stanisław	1967-1986
84	plut. poż.	Daszewski Janusz	1979-1986
85	st. str.	Zieliński Ireneusz	1981-1987
86	chor. poż.	Plewako Jerzy	1981-1987
87	st. kpr. poż.	Krzywdziński Jan	1983-1987
88	st. ogn. poż.	Brocki Alojzy	1954-1988
89	plut. poż.	Latoszewska Jolanta	1977-1988
90	st. ogn. poż.	Nowakowski Tomasz	1985-1988
91	st. ogn.	Kosewski Czesław	1982-1989 1990-1998
92	st. kpr. poż.	Gieroń Eugeniusz	1985-1989
93	kpr. poż.	Nowicki Adam	1986-1990
94	str.	Zieliński Konrad	1988-1990
95	ppor. poż.	Puchowski Kazimierz	1986-1990
96		Ścieszko Edward	1985-1990
97	chor. poż.	Staciwa Stefan	1990-1991
98	st. ogn.	Rek Zygmunt	1969-1992
99	mł. ogn.	Sabara Zbigniew	1966-1992
100	st. ogn.	Litwin Zbigniew	1973-1993
101	st. ogn.	Bękarciak Stanisław	1968-1994
102	bryg.	Bucior Henryk	1977-1994
103	st. ogn.	Dąbek Barbara	1975-1994
104	st. ogn.	Czarnecki Mirosław	1977-1995
105	ogn.	Skoczek Janusz	1987-1995

106	st. sekc.	Bucior Elżbieta	1992-1995
107	st. ogn.	Fleming Teresa	1979-1996
108	st. ogn.	Strzelecki Mirosław	1982-1996
109	st. asp.	Napiórkowski Stanisław	1992-1996
110	st. ogn.	Tosik Benedykt	1976-1996
111	st. ogn.	Roliński Ryszard	1975-1997
112	ogn.	Wojtaszek Dariusz	1987-1997
113	st. str.	Ornas Jarosław	1994-1998
114	st. ogn.	Raniszewski Marek	1979-1998
115	asp. sztab.	Gielnik Krzysztof	1977-1998
116	st. sekc.	Ulikowski Artur	1990-1998
117	st. sekc.	Śmigielski Witold	1990-1999
118	st. ogn.	Musiewicz Waldemar	1979-1999
119	st. ogn.	Koszczka Tadeusz	1981-1999
120	st. ogn.	Lewadowski Zbigniew	1985-2000
121	st. ogn.	Wirzyło Wacław	1978-2002
122	st. sekc.	Małkiewicz Wiesław	1985-2003
123	sekc.	Prahl Barbara	1988-2004
124	st. ogn.	Jaworski Ryszard	1989-2004
125	st. ogn.	Sikorowski Kazimierz	1990-2004
126	st. ogn.	Graczkowski Antoni	1988-2005
127	ogn.	Ługowski Andrzej	1988-2005
128	mł. ogn.	Grudziecki Maciej	1998-2006
129	st. str.	Sopiela Waldemar	1986-2006
130	st. ogn.	Ciesiński Marian	1987-2006
131	st. str.	Cykał Wojciech	1989-2006
132	st. ogn.	Skup Teresa	1987-2006

133	st. ogn.	Jurek Andrzej	1988-2006
134	st. ogn.	Gawęda Mirosław	1987-2007
135	asp.	Podgórski Bogdan	1990-2007
136	mł. ogn.	Ługowski Witold	1988-2007
137	st. str.	Dąbrowski Lucjan	1989-2007
138	st. ogn.	Trochowski Andrzej	1990-2008
139	st. str.	Godlewski Szymon	1989-2008
140	st. ogn.	Mroczyński Jerzy	1990-2009
141	mł. bryg.	Szczepański Leszek	1984-2009
142	asp. sztab.	Brzezicki Mateusz	1992-2009
143	st. sekc.	Gadomski Krzysztof	2004-2009
144	asp.	Groszewski Krzysztof	1983-2009
145	st. ogn.	Kuciński Grzegorz	1996-2010
146	asp.	Schulz Tomasz	1986-2010
147	st. ogn.	Krupski Andrzej	1990-2010
148	st. ogn.	Rygielski Marek	1987-2010
149	st. ogn.	Żurawski Stanisław	1986-2010
150	st. ogn.	Strehlau Jerzy	1989-2011
151	asp.	Ścieszko Marek	1980-1986 1992-2011
152	st. ogn.	Kopecki Grzegorz	1990-2011
153	asp. sztab.	Michalczuk Sławomir	1987-2011
154	st. ogn.	Golba Waldemar	1989-2012
155	mł. bryg.	Olejnik Czesław	1984-2012
156	st. ogn.	Warpas Tomasz	2004-2013
157	st. ogn.	Kłosiński Jacek	1997-2014

Ochotnicze Straże Pożarne

Związek Ochotniczych Straży Pożarnych Rzeczypospolitej Polskiej (ZOSP RP) zrzesza Ochotnicze Straże Pożarne w celu reprezentowania ich interesów w zakresie ich działalności statutowej (ochrony przeciwpożarowej). Związek OSP RP oraz poszczególne OSP posiadają osobowość prawną. Władzami Związku są władze naczelne, władze oddziałów: wojewódzkich, powiatowych i gminnych.

**Prezes Zarządu
Oddziału Powiatowego ZOSP RP w Kwidzynie:
druh Ryszard Mówiński**

Jednostki samorządowe	Prezes Zarządu Oddziału Gminnego ZOSP RP	Komendant Gminny
m. i gm. Prabuty	druh Mirosław Stępka	druh Marek Król
gm. Kwidzyn	druh Henryk Kulecki	druh Jacek Skoczek
gm. Gardeja	druh Kazimierz Kwiatkowski	druh Tomasz Szczęsny
gm. Sadlinki	druh Jerzy Gmaj	druh Sławomir Berent
gm. Ryjewo	druh Mieczysław Szewczyk	druh Krzysztof Zelmański

Ochotnicze Straże Pożarne (OSP) działają na podstawie Ustawy z dnia 7 kwietnia 1989 r. – Prawo o Stowarzyszeniach, Ustawy z dnia 24 sierpnia 1991 r. o ochronie przeciwpożarowej oraz własnego statutu organizacyjnego. Koszty wyposażenia, utrzymania, wyszkolenia i zapewnienia gotowości bojowej jednostek OSP ponosi gmina, na terenie której zostały one utworzone. Bezpośredni udział w działaniach ratowniczych mogą brać członkowie OSP, którzy:

ukończyli 18 lat (i nie przekroczyli wieku 65 lat), posiadający aktualne badania lekarskie dopuszczające do udziału w działaniach ratowniczych oraz ukończyli szkolenie pożarnicze.

Na terenie powiatu kwidzyńskiego znajduje się 26 jednostek Ochotniczych Straży Pożarnych, w tym 7 włączonych w struktury krajowego systemu ratowniczo-gaśniczego.

GMINA KWIDZYN
■ OSP KSR-G w Tychnowach

Tychnowy 24, 82-500 Kwidzyn
Prezes: druh Henryk Kulecki
Naczelnik: druh Mariusz Wielgosz
Wyposażenie: GBARt 3/16 Mercedes


■ OSP KSR-G w Pastwie

Pastwa 25, 82-500 Kwidzyn
Prezes: druhna Zenobia Skoczek
Naczelnik: druh Witold Skoczek
Wyposażenie: GBARt 2,5/16 Magirus


■ OSP w Rakowcu

Prezes: druh Władysław Hiszczyński
Naczelnik: druh Stanisław Olszewski
Wyposażenie: GBA 2,5/16 Magirus

GMINA SADLINKI
■ OSP KSR-G w Sadlinkach

ul. Kwidzyńska 21, 82-522 Sadlinki
Prezes: druh Tomasz Warpas
Naczelnik: druh Waldemar Kurek
Wyposażenie: SLRT VW, GBA 1,5/32 Daf
i GCBA 13/55 Steyr


■ OSP w Nebrowie Wielkim

Prezes: druh Tadeusz Krajewski
Naczelnik: druh Michał Tarkowski
Wyposażenie: GBA 2,5/12 Magirus

■ OSP w Kanieczkach

Prezes: druh Jacek Juchta
Naczelnik: druh Dariusz Simson
Wyposażenie: GLM-8 Mercedes

■ OSP w Olszaniczy

Prezes: druh Rafał Bendyk
Naczelnik: druh Waldemar Wilk
Wyposażenie: GLAM-8+8 Mercedes

■ OSP w Bronisławowie

Prezes: druh Piotr Trzaska
Naczelnik: druh Jerzy Gmaj
Wyposażenie: GLBAM 1,5/8+8 Magirus
i GBA 4,5/8 Star

GMINA RYJEWÓ
■ OSP KSR-G w Ryjewie

ul. Grunwaldzka 28, 82-420 Ryjewo
Prezes: druh Krzysztof Zelmański
Naczelnik: druh Wojciech Chmiel
Wyposażenie: GLBMRt 0,2/0,1 Ford,
GBA 2/17 Star i GBA 2,4/16 Star


■ OSP w Trzcianie

Prezes druh Józef Szeffler
Naczelnik druh Adam Brunow
Wyposażenie: GBA 2,5/16 Star

■ OSP w Straszewie

Prezes: druh Dawid Pelcer
Naczelnik: druh Wojciech Dwórznik
Wyposażenie: GBA 2,5/16 Star

■ OSP w Benowie

Prezes: druh Damian Bator
Naczelnik: druh Grzegorz Brzustewicz
Wyposażenie: GCBA 6/32 Jelcz

MIASTO I GMINA PRABUTY

■ OSP KSR-G w Prabutach

ul. Reymonta 4, 82-550 Prabuty
Prezes: druh Cezary Goleniewski
Naczelnik: druh Arkadiusz Jastrzębski
Wyposażenie: GBART 2,5/16 Mercedes
i GCBA 5/24 Jelcz



■ OSP KSR-G w Sypanicy

Sypanica, 82-550 Prabuty
Prezes: druh Marek Król
Naczelnik: druh Witold Basaj
Wyposażenie: GBART 2,5/16 Star



■ OSP w Obrzynowie

Prezes: druh Piotr Piotrowski
Naczelnik: druh Kazimierz Rochoń
Wyposażenie: GBA 2,5/16 Star

■ OSP w Jakubowie Obrzynowskim

Prezes: druh Wacław Marciniak
Naczelnik: druh Andrzej Woch
Wyposażenie: GLM-8 Żuk

■ OSP w Szramowie

Prezes: druh Tomasz Orzechowski
Naczelnik: druh Bogumił Beta
Wyposażenie: GLM-8 Żuk

■ OSP w Trumiejkach

Prezes: druh Tomasz Szpeflik
Naczelnik: druh Zbigniew Mateńka
Wyposażenie: GBAM 2,4/8+8 Star

■ OSP w Kołodziejach

Prezes: druh Stanisław Anders
Naczelnik: druh Zbigniew Podlasek
Wyposażenie: GLM-8 Żuk

GINA GARDEJA

■ OSP KSR-G w Gardei

ul. Sportowa 7, 82-520 Gardeja
Prezes: druh Stanisław Głowienka
Naczelnik: druh Bogdan Semczuk
Wyposażenie : SLOp Opel, GBART 0,8/16
Magirus i GCBA 6/32 Jelcz.



■ OSP w Rozajnach

Prezes: druh Tomasz Szczęsny
Naczelnik: druh Jan Barański
Wyposażenie: GBA 2,5/16 Star

■ OSP w Wandowie

Prezes: druh Zdzisław Sinkiewicz
Naczelnik: druh Aleksander Marszałek
Wyposażenie: GLA-20 Mercedes

■ OSP w Morawach

Prezes: druh Roman Olszewski
Naczelnik: druh Wiesław Adamczyk
Wyposażenie: GLA-18 Mercedes

■ OSP w Czarnem Dolnem

Prezes: druh Darosław Kazaniecki
Naczelnik: druh Michał Fiszer
Wyposażenie: GM-7,5 Mercedes

■ OSP w Cyganach

Prezes: druh Józef Karalus
Naczelnik: druh Stanisław Radomski
Wyposażenie: GLM-8 Daf

MIASTO KWIDZYN

■ OSP w Kwidzynie (Mitosna)

Prezes: druh Ryszard Mówiński
Naczelnik: druh Sławomir Michalczuk
Wyposażenie: GBA 2,5/16 Magirus

● Zakładowa Służba Ratownicza

Zakładowa Służba Ratownicza firmy „AD Ochrona i Ratownictwo” Sp. z o.o.

Zarządzeniem nr 35/77 Wojewody Elbląskiego z dnia 16 kwietnia 1977 r. z dniem 1 lipca 1977 r. powołano Zawodową Straż Pożarną w Zakładach Celulozowo-Papierniczych w Kwidzynie. Od czasu powołania, struktura organizacyjna i funkcjonowanie tej jednostki ulegały zmianom i przekształceniom.

Obecnie Zakładowa Służba Ratownicza jest jednostką ochrony przeciwpożarowej oraz komórką organizacyjną „AD Ochrona i Ratownictwo” Sp. z o.o. Struktura organizacyjna i stan etatowy w formie regulaminu organizacyjnego został ustalony przez Prezesa Zarządu Spółki w uzgodnieniu z Prezesem Zarządu International Paper – Kwidzyn Sp. z o.o. oraz Pomorskim Komendantem Wojewódzkim Państwowej Straży Pożarnej w Gdańsku. Siedziba Zakładowej Służby Ratowniczej mieści się na terenie International

Paper – Kwidzyn Sp. z o.o. w budynku strażnicy dzierżawionym od zakładu. W obiekcie o powierzchni 1 306 m² zlokalizowanych jest 8 boksów garażowych, punkt alarmowy, pomieszczenia warsztatowe, magazynowe, socjalne i biurowe.

Zakładowa Służba Ratownicza dysponuje 3 samochodami gaśniczymi i 7 specjalnymi.

Obsada etatowa wynosi 44 etaty, a obsada minimalna zmiany służbowej liczy 6 ratowników.

Kadra Kierownicza Zakładowej Służby Ratowniczej:
Komendant ZSR – Wojciech Józwiak
Zastępca Komendanta ZSR – Janusz Adamski
Dowódca ZSR – Sławomir Michalczuk.



● Jednostki samorządu terytorialnego

Starostwo Powiatowe w Kwidzynie
Starosta: Jerzy Godzik
ul. Kościuszki 29b
82-500 Kwidzyn
tel.: (55) 646 50 10, fax: (55) 646 50 02
sekretariat@powiatkwidzynski.pl
www.powiatkwidzynski.pl



powierzchnia: 834 km²
 liczba mieszkańców: 82 282

W skład powiatu wchodzi 6 jednostek administracyjnych:

- gmina miejska: Kwidzyn,
- gmina miejsko-wiejska: Prabuty,
- gminy wiejskie: Ryjewo, Gardeja, Sadlinki, Kwidzyn.

Region Dolnego Powiśla, w którym leży powiat kwidzyński, posiada duże walory krajobrazowe, przyrodnicze i krajoznawcze. Dużą atrakcją są jeziora, lasy, zabytki historyczne oraz liczne szlaki turystyczne. Obszar powiatu jest terenem typowo rolniczym. Użytki rolne zajmują ponad 53 000 ha, co stanowi 63,5% powierzchni powiatu. Powierzchnia lasów występujących na terenie powiatu wynosi 17 914 ha. Lasy w powiecie kwidzyńskim zajmują 22,4% jego powierzchni. Największy procent zalesienia występuje na obszarze następujących gmin: Sadlinki – 31,5%, Ryjewo – 25,6%, gmina miejska Kwidzyn – 22,8% . Natomiast najslabiej zalesione są gminy: Gardeja – 17,9%, Prabuty – 19,8%, Kwidzyn – 19,9%.

Cechą wspólną wszystkich gmin powiatu kwidzyńskiego są liczne gotyckie i neogotyckie zabytki sakralne. Nie brakuje również dworków, zazwyczaj otoczonych parkami z rzadkimi okazami drzew i krzewów. W wielu małych miejscowościach i wsiach można spotkać charakterystyczne podcieniowe domy, pamiątki po zamieszkujących niegdyś tutaj mennonitach.

Urząd Miasta Kwidzyn
Burmistrz: Andrzej Krzysztofiak
ul. Warszawska 19
82-500 Kwidzyn
tel.: (55) 646 47 77, fax: (55) 646 47 03
info@um.kwidzyn.pl
www.kwidzyn.pl



powierzchnia: 22 km²
 liczba mieszkańców: 37 982

Kwidzyn, będący stolicą Powiśla, położony jest w południowo-wschodniej części województwa pomorskiego. Miasto leży na pograniczu Pojezierza Iławskiego i Doliny Dolnej Wisły nad rzeką Liwą, która otacza miasto od wschodu, południa i zachodu. Dzieje Kwidzyna datują się od XIII wieku. W roku 1234 obok byłego grodu pruskiego ulokowane zostaje miasto. W momencie lokacji, Kwidzyn był głównym miastem państwa krzyżackiego na ziemiach Pruskich. Okres krzyżacki to czas stopniowego rozwoju miasta, będącego ośrodkiem władzy kościelnej i świeckiej.

W XVI wieku do Kwidzyna przybywali polscy królowie, nadając mu liczne przywileje. Jednak późniejsze wojny i klęski żywiołowe zahamowały rozwój miasta. Po pierwszym rozbiórce Polski utworzenie Rejencji (1772 r.) zdynamizowało rozwój Kwidzyna. Jej likwidacja w połowie XIX wieku zdegradowała miasto do roli miasteczka prowincjonalnego. Po zakończeniu I wojny światowej miasto wybrane zostało na siedzibę Międzynarodowej Komisji Plebiscytowej. Po przegranej plebiscycie pozostało w granicach państwa niemieckiego. Druga wojna światowa w końcowym etapie przyniosła zerwanie ciągłości demograficznej w mieście na skutek spontanicznej ucieczki oraz administracyjnych wysiedleń jego niemieckich mieszkańców. 29 stycznia 1945 r. do opuszczonego Kwidzyna wkroczyła Armia Czerwona, która niebawem spustoszyła i spaliła zabytkowe centrum. Na skutek decyzji wielkich mocarstw

(konferencje w Teheranie, Jałcie i Poczdamie) miasto znalazło się na terytorium oddanym w administrowanie państwu polskiemu. Teren miasta jest rozległy, rozdzielony torami kolejowymi i głównymi drogami na trzy części. Część wschodnią stanowią osiedla: Bajkowe, Piastowskie, Zatorze I i II oraz osiedle Nad Liwą i Zacisze. Część wschodnia jest młodsza, dominuje tu zabudowa wielorodzinna, z zespołem przedmieść, na których przeważa zabudowa jednorodzinna. Strona północno-zachodnia stanowi starszą, zasadniczą część miasta z zabudową kamieniczną, wielorodzinną, z zabytkowym centrum i zespołem usług rozłożonym wzdłuż głównych ciągów ulicznych. Zalicza się do niej: centrum, Stare Miasto, osiedle Spółdzielcze i Hallera. Zakłady przemysłowe zlokalizowane są w południowej części miasta, tam też znajdują się główne istniejące i planowane obiekty infrastrukturalne miasta. Kwidzyn jest wiodącym ośrodkiem gospodarczym Powiśla, skupiającym ponad połowę podmiotów gospodarczych zarejestrowanych w powiecie kwidzyńskim. Cechą charakterystyczną gospodarki miasta jest duża aktywność inwestorów prywatnych, szczególnie w sferze usług dla ludności.

Do najbardziej znaczących zakładów przemysłowych i firm należą:

- w branży papierniczej i drzewnej: International Paper – Kwidzyn Sp. z o.o.; Kompap S.A.; PPH TOR-PAL Sp. z o.o.
- w branży elektronicznej: Jabil Circuit Poland Sp. z o.o.; Lacroix Electronics Sp. z o.o.; Plati Polska Sp. z o.o.
- w branży spożywczej: Warmińskie Zakłady Przetwórstwa Owocowo-Warzywnego Kwidzyn Sp. z o.o.; Mix S.A.
- w branży naftowej: Modex-Oil Sp. z o.o.

Na mocy porozumień podpisanych pomiędzy gminą miejską Kwidzyn (02.08.1991 r.) a gminą szwedzką Olofström oraz miastami Celle z Niemiec (08.04.1993 r.) oraz Bar z Ukrainy (10.09.1999 r.) nawiązana została partnerska współpraca w takich dziedzinach jak: oświata, kultura, gospodarka komunalna, ochrona środowiska i wymiana gospodarcza.

Urząd Gminy Kwidzyn

Wójt: Ewa Nowogrodzka

ul. Grudziądzka 30

82-500 Kwidzyn

tel.: (55) 261 41 53, fax: (55) 279 23 06

urząd@gminakwidzyn.pl

www.gminakwidzyn.pl



powierzchnia: 207 km²
liczba mieszkańców: 11 033

Gmina Kwidzyn położona jest w południowo-wschodniej części województwa pomorskiego na szlaku „Polskich Zamków Gotyckich”, na pograniczu Pojezierza Iławskiego i Doliny Dolnej Wisły. W skład gminy wchodzi 28 sołectw: Baldram, Brachlewo, Brokowo, Bronno, Dankowo, Dubiel, Gniewskie Pole, Górki, Grabówko, Gurcz, Janowo, Kamionka, Korzeniewo, Licze, Lipianki, Mareza, Mareza Osiedle, Nowy Dwór, Obory, Ośno, Pastwa, Pawlice, Podzamcze, Rakowice, Rakowiec, Rozpędziny, Szałwinek, Tychnowy. Teren gminy Kwidzyn leży wokół miasta Kwidzyna, jednocześnie granicząc ze wszystkimi gminami powiatu kwidzyńskiego, tj. gminą: Sadlinki, Gardeja, Ryjewo i Prabuty, natomiast jej naturalną granicą od zachodu jest rzeka Wisła. Siedziba jednostki administracyjnej zlokalizowana jest na terenie miasta Kwidzyna. W lipcu 2013 r. na wysokości miejscowości Lipianki na rzece Wiśle oddany został do użytku most wantowy łączący gminę Kwidzyn z gminą Gniew położoną w powiecie tczewskim.

Na terenie gminy Kwidzyn znajdują się obszary chronione w dorzeczu Wisły i Liwy. Prawie 20% powierzchni stanowią lasy położone w północno-wschodniej części. Ponadto gmina jest terenem typowo rolniczym, zajmującym 13 785 ha powierzchni rolnych.

Urząd Gminy i Miasta Prabuty

Burmistrz: Marek Szulc

ul. Kwidzyńska 2

82-550 Prabuty

tel.: (55) 278 2001, fax: (55) 278 2002

sekretariat@prabuty.pl

www.prabuty.pl



powierzchnia: 197 km²
liczba mieszkańców: 13 105

Gmina Prabuty położona jest w zachodniej części Pojezierza Iławskiego. Malownicza rzeźba okolicy, urozmaicona morenowymi wzgórzami, liczne jeziora oraz kilka zwartych kompleksów leśnych stanowią dużą atrakcję turystyczną. W skład gminy wchodzi 20 sołectw: Antonin-Kamienna, Gdakowo, Gilwa, Gonty, Górowychy, Grodziec, Jakubowo, Julianowo, Kołodzieje, Laskowice, Obrzynowo, Pilichowo, Pólko, Raniewo, Rodowo, Stańkowo, Stary Kamień, Sypanica, Szramowo, Trumiejki, Wybudowanie.

Miasto Prabuty położone jest nad rzeką Liwą, wchodzi we wschodnią część województwa pomorskiego. Od strony zachodniej przylega do jeziora Liwieniec z przepływającą przezeń Liwą, a od północno-wschodniej oddalone jest nieco od jeziora Dzierzgoń. Ponadto miasto jest ważnym węzłem kolejowym na trasie Gdańsk – Warszawa.

Po wojnie powstawały tu nowe zakłady przemysłowe i spółdzielnie, zakłady obsługujące rolnictwo, funkcjonuje tu duży kompleks szpitalny (dawniej sanatorium przeciwgruźlicze). Zmiany gospodarcze po roku 1989 to okres wzmożonej aktywności gospodarczej mieszkańców, którzy zaczęli zakładać własne firmy.

Na mocy porozumień podpisanych pomiędzy Prabutami a miastami Tingsryd w Szwecji, Mamonowo w Obwodzie Kaliningradzkim, Tomaszgród na Ukrainie nawiązana została współpraca w takich dziedzinach jak: oświata, kultura, gospodarka komunalna, ochrona środowiska i wymiana gospodarcza.

Urząd Gminy Gardeja

Wójt: Kazimierz Kwiatkowski

ul. Kwidzyńska 27

82-520 Gardeja

tel.: (55) 262 40 50, fax: (55) 262 40 55

info@gardeja.pl

www.gardeja.pl



powierzchnia: 193 km²
liczba mieszkańców: 8 547

Gmina Gardeja położona jest na południowo-wschodnim krańcu województwa pomorskiego, na terenach wchodzących w skład prawobrzeżnego dorzecza Dolnej Wisły. Sąsiaduje z gminami: Kisielice, Kwidzyn, Łasin, Prabuty, Rogóżno, Sadlinki oraz miastem Kwidzyn. W skład gminy wchodzi 24 sołectwa: Bądky, Cygany, Czarne Dolne, Czarne Górne, Czarne Małe (sołectwa: Czarne Małe I i Czarne Małe II), Gardeja (sołectwa: Gardeja, Gardeja II, Gardeja III i Gardeja IV), Jaromierz, Klasztor, Krzykosy, Morawy, Nowa Wioska, Otlowiec, Otlówko, Otczyn, Pawłowo, Rozajny, Trumieje, Wandowo, Wractawek, Zebrdowo. Uformowane po okresie ostatniego zlodowacenia okolice Gardei stanowią falistą morenę, urozmaiconą licznymi jeziorami rynnowymi. Około 20% powierzchni zajmują lasy oraz jeziora. Ponadto gmina jest terenem typowo rolniczym, zajmującym 70% powierzchni rolnych.

Urząd Gminy Ryjewo
Wójt: Sławomir Stupczyński
 ul. Lipowa 1
 82-420 Ryjewo
 tel.: (55) 277 42 70, fax: (55) 277 43 21
 ug@ryjewo.pl
 www.ryjewo.pl



powierzchnia: 103 km²
 liczba mieszkańców: 5 788

Gmina Ryjewo leży w północno-zachodniej części powiatu kwidzyńskiego, nad Wisłą, na skraju dawnej Puszczy Sztumskiej. W skład gminy wchodzi 12 sołectw: Barcice, Benowo, Borowy Młyn, Jałowiec, Jarzębina, Mątowskie Pastwiska, Pułkowice, Rudniki, Ryjewo, Straszewo, Trzciano, Watkowice. Pagórkowy obszar gminy obfituje w liczne oczka wodne i strumienie płynące w głęboko wyciętych wądołach. Podstawą dziedziny gospodarki gminy jest rolnictwo.

Zabudowa Ryjewo to głównie architektura XX wieku. Na uwagę zasługuje m.in. stary budynek mieszkalny w Domu Pomocy Społecznej oraz neogotycki kościół pw. Św. Rodziny. Gmina znajduje się na trasie wielkich zamków krzyżackich: Malborka, Sztumu i Kwidzyna. W przeszłości ziemie te stanowiły administracyjną całość komturii malborskiej. Ciekawym miejscem jest Biała Góra, gdzie spotykają się trzy rzeki: Liwa, Nogat i Wisła, zaś w latach 1920-1939 miejsce to było granicą trzech państw: Niemiec, Wolnego Miasta Gdańska i leżącej po drugiej stronie Wisły – Polski.

Urząd Gminy Sadlinki
Wójt: Elżbieta Krajewska
 ul. Kwidzyńska 12
 82-522 Sadlinki
 tel.: (55) 275 75 10, fax: (55) 275 75 10
 urzadgminy@sadlinki.pl
 www.sadlinki.pl



powierzchnia: 112 km²
 liczba mieszkańców: 5 827

Gmina Sadlinki usytuowana jest w południowo-zachodniej części powiatu kwidzyńskiego. Od południa graniczy z gminami Grudziądz i Rogóźno, leżącymi w województwie kujawsko-pomorskim, od zachodu zaś z gminą Nowe. W skład gminy wchodzi 13 sołectw: Białki, Bronistawowo, Głina, Grabowo, Kaniczki, Karpiny, Nebrowo Małe, Nebrowo Wielkie, Okrągła Łąka, Olszanica, Rusinowo, Sadlinki, Wiśliny. Od zachodu granica gminy przebiega wzdłuż Wisły, a 75% jej obszaru położona jest na terenie doliny Wisły. Gmina dzieli się na wyraźnie dwie części: część położoną niżej, w dolinie Wisły, która ze względu na żyzne gleby ma charakter rolniczy (stanowią 54% użytków rolnych) i część położoną wyżej, zalesioną i obfitującą we wzgórze. Gmina Sadlinki jest interesująca pod względem przyrodniczym. Znaczną część powierzchni gminy, ponad 35%, stanowią lasy objęte różnymi formami ochrony przyrody. Zachował się tu w prawie niezmiennym stanie krajobraz Żuław. Początki osadnictwa sięgają okresu III-IV wieku. W późniejszych czasach tereny te należały do państwa krzyżackiego. Od drugiej połowy XVI wieku datuje się rozwój osadnictwa holenderskiego.

● ● ● Sztandar

Minister Spraw Wewnętrznych Teresa Piotrowska, na wniosek Pomorskiego Komendanta Wojewódzkiego PSP w Gdańsku st. bryg. Andrzeja Rószkowskiego, w dniu 25 września 2015 r. nadała sztandar Komendzie Powiatowej Państwowej Straży Pożarnej w Kwidzynie.



HAFTINA
 SZTANDARY

Wykonawca sztandaru:

HAFTINA sp. z o.o. sp.k.
 ul. W. Witosa 38
 97-300 Piotrków
 Trybunalski
 www.sztandar.info



Podziękowanie

Komenda Powiatowa Państwowej Straży Pożarnej w Kwidzynie składa serdeczne podziękowania członkom Społecznego Komitetu Fundacji Sztandaru oraz członkom Honorowego Komitetu Fundacji Sztandaru za wspieranie naszych działań mających na celu ufundowanie i organizację uroczystości nadania sztandaru.

Szczególne słowa podziękowania kierujemy do firm i instytucji za okazane wsparcie finansowe oraz pomoc w organizacji uroczystości. Poniżej zamieszczamy wykaz w kolejności alfabetycznej, według stanu na dzień oddania publikacji do druku:

- ALFA Usługi Budowlane – Jacek Felenczak
- AD Ochrona i Ratownictwo Sp. z o.o. – Adam Adamowski
- Bank Pocztowy S. A. w Bydgoszczy O/Kwidzyn – Jowita Szpakowska
- Bank Spółdzielczy w Brodnicy O/Kwidzyn – Małgorzata Zielińska
- BKOF J&J s. c. w Malborku – Jacek Filipczak i Jan Chrzanowski
- CAFE SATI Polska Sp. z o.o. – Grzegorz Lewandowski
- CELMAG Sp.j. – Andrzej Ośmiałowski
- DEPOL s.c. Gdynia – Natalia Bobowska i Karol Baniewicz
- DRÄGER Safety Polska Sp. z o. o. O/ Rumia – Jacek Kucharski
- Expom Kwidzyn Sp. z o.o. – Ryszard Stańczak
- Fabryka Plastików Kwidzyn Sp. z o.o. – Adam Chodakowski
- Firma MAJEROWICZ – Edward Majerowicz
- Gminna Spółdzielnia SCh w Gardei – Roman Jędzewicz
- Gminna Spółdzielnia SCh w Kwidzynie – Barbara Miłoszewska
- Gminny Związek NSZZ RI Solidarność w Prabutach – Andrzej Jańczuk
- IGLOTECH Sp. z o.o. – Rafał Ostrowski
- International Paper Kwidzyn Sp. z o.o. – Stanisław Bartłomiejczyk
- KARTOPLAST s.c. – Adam Bułka i Krzysztof Łukaszyk
- KBR Poland Sp. z o.o. – Adam Ściążko
- Koło nr 15 ZEiR Pożarnictwa RP w Kwidzynie – Członkowie Koła
- Komenda Powiatowa PSP w Kwidzynie – Strażacy i Pracownicy KSC
- KRZYŚ-POL Sp. z o.o. – Krzysztof Gugala
- Kwidzyńskie Centrum Kultury – Agata Jackowska
- LEMAHIEU Polska Sp. z o.o. – Ryszard Włodarczak
- MAT-POŻ Sp. j. O/Malbork – Agnieszka Ulanowska i Krzysztof Szella
- MODEX-OIL – Janusz Karpowicz
- Nadleśnictwo Elbląg – Mariusz Potoczny
- Nadleśnictwo Kwidzyn – Wiesław Kosecki
- Nadleśnictwo Susz – Jacek Karczewski
- Ochotnicza Straż Pożarna w Benowie
- Ochotnicza Straż Pożarna w Kisielicach
- Ochotnicza Straż Pożarna w Kolodziejach
- Ochotnicza Straż Pożarna w Kwidzynie
- Ochotnicza Straż Pożarna w Prabutach
- Ochotnicza Straż Pożarna w Ryjewie
- Ochotnicza Straż Pożarna w Tychnowach
- Ochotnicza Straż Pożarna w Rozajnach
- Ochotnicza Straż Pożarna w Suszu
- Oddział Wojewódzki ZOSP RP w Gdańsku
- PHE Nowa France Sp. z o.o. O/ Kwidzyn – Krystyna Wiącek
- PHU APEX – Andrzej Przyłuski
- PHU BMS Sp.j. – Zbigniew Bielecki
- PLATI Polska Sp. z o.o. – Agnieszka Juszcak
- Pomorski Komendant Wojewódzki PSP w Gdańsku – st. bryg. Andrzej Rószkowski
- Powiślański Bank Spółdzielczy w Kwidzynie – Irena Kopik
- Powszechna Spółdzielnia Spożywców SPOŁEM – Jacek Dagil
- PPH „TEX-1” – Adam Cichowlaz
- PPH MAN- Henryka Niziołek
- PPHU Gardejski Młyn s.c. – Edward Cykał i Leszek Zaremba
- PPU DESCO Sp. z o.o. – Monika Kuffel
- PPU WOOD-LAND – Zenon Dobromilski
- Przewodniczący Rady Powiatu – Jerzy Śnieg
- Przedsiębiorstwo Usługowo-Handlowe – Józef Ignalski
- PUS Sp. z o.o. – Józef Grycman
- PW-K Kwidzyn Sp. z o.o. – Jacek Wilke
- PZZ w Kwidzynie Sp. z o.o. – Tomasz Wyczling
- ROBI Sp. z o.o. – Robert Olszewski
- SAYMON s.c. – Jarosław Wysiecki i Tomasz Perszewski
- Sklep Spożywczo-Przemysłowy MATIX – Joanna i Krzysztof Radziwiłł
- Spółdzielnia Mieszkaniowa POMEZANIA – Jan Pukarowski
- Spółdzielnia Produkcyjno-Ustugowa RODŁO – Grzegorz Piotrowski
- STYROPIAN PLUS Sp. z o.o. – Stefan Wróblewski
- Tartak Ryjewo s.c. – Jan Ulewski i Marcin Ulewski
- TWZ Zielińscy – Wojciech Zieliński
- Usługi Trans-Wod- Kan P.H.M.B. – Eugeniusz Miklewicz
- WALKUSZ Gazy Techniczne – Roman Walkusz
- Zakład Budowlano – Instalacyjny – Józef Kowalski
- Zakład Fryzjerski EWA – Ewa Ciepielewska
- Zakład Pracy Chronionej PPHU LESTER – Adam Stosik
- Zakład Usług Leśnych PILAREX – Stanisław Szyc
- Zakład Usług Wielobranżowych – Tadeusz Kawka
- ZIARN-POL Sp. z o.o. – Ryszard Szczukowski
- ZUM Sp. z o.o. w Kwidzynie – Michał Leszczyński



Komenda Powiatowa
Państwowej Straży Pożarnej w Kwidzynie
82-500 Kwidzyn ul. Sportowa 3

Telefon:

(55) 262 42 79 – Sekretariat

(55) 262 42 60 – Stanowisko Kierowania

Fax:

(55) 279 37 78 – Sekretariat

(55) 262 42 70 – Stanowisko Kierowania

e-mail: sekretariat.kwidzyn@straz.gda.pl

kppspkwidzyn.bip.gov.pl