

Zarządzenie nr 23/2021
Nadleśniczego Nadleśnictwa Prószków
z dnia 02.11.2021
Zn. spr: SA.0210.1.23.2021

w sprawie udostępnienia dróg leśnych na terenie Nadleśnictwa Prószków dla ruchu pojazdami silnikowymi, zaprzęgowymi i motorowerami.

Na podstawie § 22 pkt. 3 Statutu Państwowego Gospodarstwa Leśnego Lasy Państwowe stanowiącego załącznik do Zarządzenia nr 50 Ministra Ochrony Środowiska. Zasobów Naturalnych i Leśnictwa z dnia 18 maja 1994 r., art. 35 ust.1 ustawy z dnia 28 września 1991 roku o lasach (t.j. Dz.U. z 2021 r. poz. 1275 z późn. zm.), oraz § 6 zarządzenia nr 36 Dyrektora Generalnego Lasów Państwowych z dnia 28 maja 2021 r. w sprawie wytycznych dotyczących korzystania z dróg leśnych, a także ich oznakowania i udostępniania dla ruchu pojazdami silnikowymi, zaprzęgowymi i motorowerami (Zn. ZI.771.44.2021):

zarządzam, co następuje:

§1

1. Z dniem 02.11.2021 r. udostępniam do ruchu publicznego drogi leśne, których wykaz stanowi załącznik nr 1 do niniejszego zarządzenia.
2. Lokalizacja dróg leśnych została przedstawiona na mapie poglądowej będącej załącznikiem nr 2 do niniejszego zarządzenia.

§2

1. Na drogach leśnych udostępnionych do ruchu publicznego mają zastosowanie przepisy Prawa o ruchu drogowym¹ oraz oznakowanie drogi leśnej zgodne z rozporządzeniem Ministra Infrastruktury oraz Ministra Spraw Wewnętrznych i Administracji z dnia 31 lipca 2002 r. w sprawie znaków i sygnałów drogowych².
2. Szczegółowe zasady korzystania z dróg leśnych udostępnionych do ruchu publicznego dla pojazdów silnikowych, zaprzęgowych i motorowerów oraz sposób ich oznakowania określa regulamin wprowadzony Zarządzeniem Nadleśniczego Nadleśnictwa Prószków nr 23 z dnia 02.11.2021 r. zamieszczony na stronie internetowej Nadleśnictwa, w zakładce „Informacje” oraz w BIP w zakładce „Zarządzenia i decyzje” będący załącznikiem nr 3 do niniejszego zarządzenia.

¹Ustawa z dnia 20 czerwca 1997 r. Prawo o ruchu drogowym (t.j. Dz. U. z 2021 poz. 450 ze zm.

² Rozporządzenie Ministrów Infrastruktury oraz Spraw Wewnętrznych i Administracji z dnia 31 lipca 2002 r. w sprawie znaków i sygnałów drogowych (t.j. Dz.U. z 2019 poz. 2310).

§3

Zobowiązuję Starszego Specjalistę Służby Leśnej ds. ochrony lasu i udostępniania lasu do:

- a) zapewnienia do 14 dni od wejścia w życie zarządzenia oznakowania dróg leśnych udostępnionych do ruchu publicznego zgodnie z projektami organizacji ruchu, o których mowa w § 5.
- b) Niezwłocznego zamieszczenia na stronie internetowej nadleśnictwa w zakładce „Informacje”, BIP w zakładce „Zarządzenia i decyzje” oraz na tablicy ogłoszeń nadleśnictwa „regulaminu korzystania z udostępnionych do ruchu publicznego dróg leśnych”.

§4

1. Udostępnione drogi leśne mogą być krótkotrwale wyłączane z ruchu publicznego. W okresie krótkotrwałego wyłączenia z udostępnienia drogi leśnej na oznakowaniu zostaną naniesione dwa krzyżujące się pasy barwy pomarańczowej lub nastąpi ich zasłonięcie.
2. W przypadku konieczności wyłączenia udostępnionych dróg leśnych na okres dłuższy niż 7 dni, zostanie wydana decyzja informująca o terminie wyłączenia.

§5

Projekt organizacji ruchu, sporządzony stosownie do § 1 ust. 2 pkt 2) rozporządzenia Ministra Infrastruktury z dnia 23 września 2003 r. w sprawie szczegółowych warunków zarządzania ruchem na drogach oraz wykonywania nadzoru nad tym zarządzaniem (t. j. Dz. U. z 2017 poz. 784) dla udostępnionej drogi leśnej w Nadleśnictwie Prószków został zawarty w opracowaniu stanowiący integralną część niniejszego zarządzenia jako załącznik nr 4.

§6

Zarządzenie wchodzi w życie z dniem podpisania.



NADLEŚNICZY
Nadleśnictwa
Prószków
Marka Górniewski
Marka Górniewski
(pieczęć i podpis Nadleśniczego)

Załączniki:

- Zał. nr 1 – Wykaz dróg udostępnionych.
- Zał. nr 2 – Mapa poglądowa lokalizacji dróg udostępnionych.
- Zał. nr 3 – Regulamin korzystania z leśnych dróg udostępnionych do ruchu publicznego dla pojazdów silnikowych, zaprzęgowych i motorowerów na terenie Nadleśnictwa Prószków.
- Zał. nr 4 – Projekt organizacji ruchu dróg udostępnionych.

Otrzymują:

- Pracownicy Nadleśnictwa Prószków zatrudnieni na dzień wejście w życie niniejszego zarządzenia.
- Urząd Gminy Walce – 47-344 Walce, ul. Adama Mickiewicza 18
- Urząd Miasta i Gminy Krapkowice – 47-303 Krapkowice, ul. 3-go Maja 17
- Komenda Powiatowa Policji w Krapkowicach – 47-300 Krapkowice, ul. Sądowa 25

RADCA PRAWNY
Maciej Kessler
MACIEJ KIESLER

Wykaz dróg udostępnionych

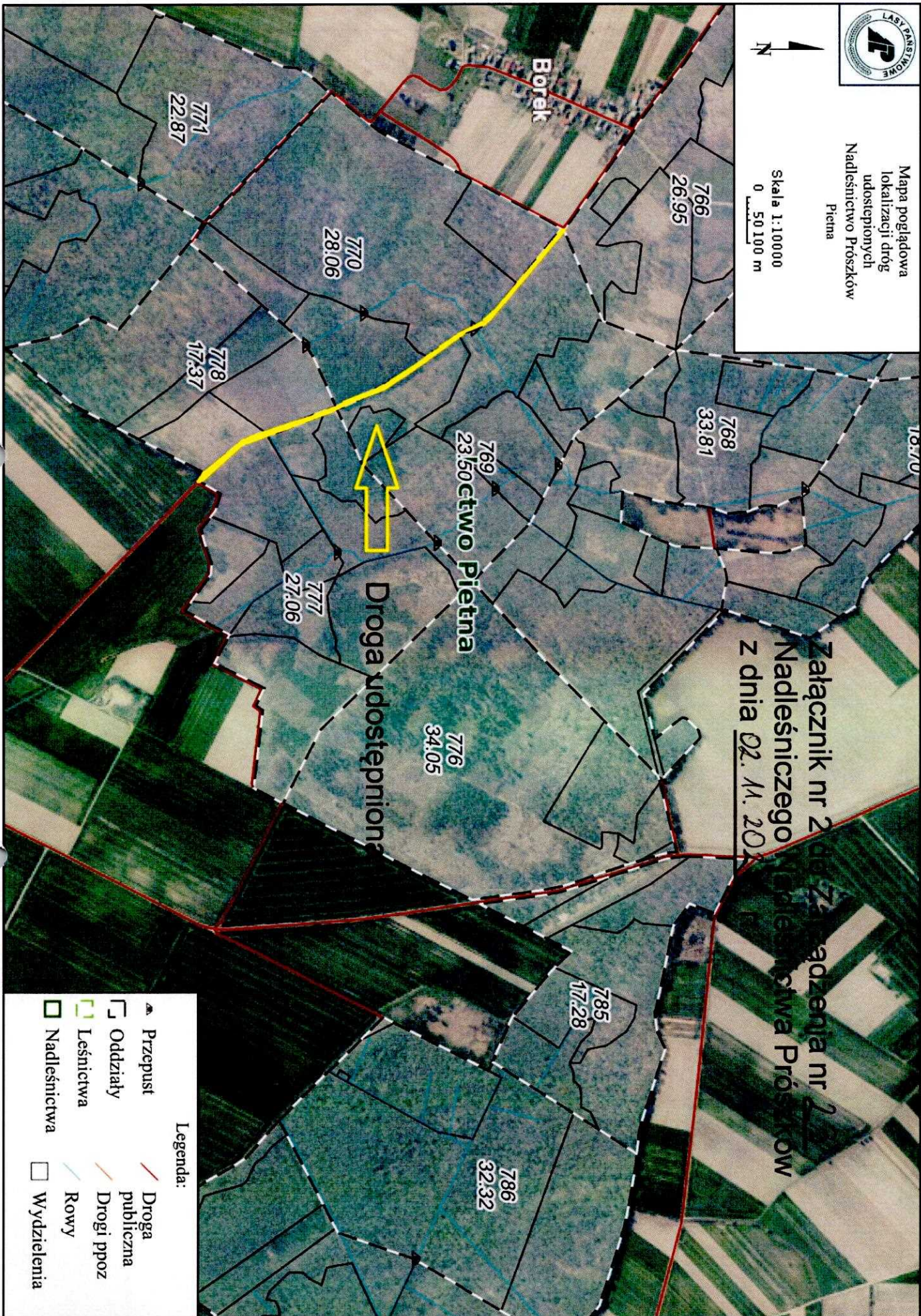
Lp.	Nazwa drogi/nr dojazdu pożarowego	Nr inwentarzowy	Leśnictwo	Opis trasy	Przebieg przez oddziały leśne	Długość drogi (mb)	Czasowe udostępnienie drogi	Rodzaj nawierzchni
1	Brożecka/40	220/1867 220/1866	Pietna	Borek- Brożec	769-770 777-778	966	bezterminowo	utwardzona



Mapa poglądowa
lokalizacji dróg
udostępnionych
Nadleśnictwo Prószków
Pietna



Skala 1:10000
0 50 100 m



Załącznik nr 2 do Zarządzenia nr 2
Nadleśniczego Nadleśnictwa Prószków
z dnia 02.11.2021

Legenda:

- Przepust
- Oddziały
- Leśnictwa
- Nadleśnictwa
- Droga publiczna
- Drogi ppoz
- Rowy
- Wyzdlenia

Regulamin korzystania z leśnych dróg udostępnionych do ruchu publicznego dla pojazdów silnikowych, zaprzęgowych i motorowerów na terenie Nadleśnictwa Prószków

§1

Regulamin określa zasady korzystania z leśnych dróg udostępnionych do ruchu publicznego dla pojazdów silnikowych, zaprzęgowych i motorowerów na terenie nadleśnictwa na podstawie Zarządzenia Nadleśniczego Nadleśnictwa Prószków nr 23 z dnia 02.11.2021 r.

Podstawa prawna:

1. Ustawa z dnia 28 września 1991 r. o lasach, tj. Dz. U. z 2021 r. poz. 1275 z późn. zm., zwana dalej ustawą o lasach;
2. Ustawa z dnia 23 kwietnia 1964 r. Kodeks cywilny, tj. Dz. U. z 2020 r. poz. 1740 ze zm.
3. Ustawa z dnia 20 czerwca 1997 r. Prawo o ruchu drogowym, tj. Dz. U. z 2021 r. poz. 450 ze zm., zwana dalej Prawo o ruchu drogowym;
4. Ustawa z dnia 21 marca 1985r. o drogach publicznych, tj. Dz. U. z 2020 r. poz. 470 ze zm.
5. Rozporządzenie Ministrów Infrastruktury oraz Spraw Wewnętrznych i Administracji z dnia 31 lipca 2002 r. w sprawie znaków i sygnałów drogowych (tj. Dz.U. z 2019 poz. 2310), zwane dalej rozporządzeniem Ministrów w sprawie znaków.
6. Ministra Infrastruktury z dnia 3 lipca 2003 r. w sprawie szczegółowych warunków technicznych dla znaków i sygnałów drogowych oraz urządzeń bezpieczeństwa ruchu drogowego i warunków ich umieszczania na drogach, (tj. Dz. U. z 2019 poz. 2311, zwane dalej rozporządzeniem w sprawie warunków technicznych dla znaków);
7. Zarządzenie nr 36 Dyrektora Generalnego Lasów Państwowych z dnia 28 maja 2021 r w sprawie wytycznych dotyczących korzystania z dróg leśnych, a także ich oznakowania i udostępniania dla ruchu pojazdami silnikowymi, zaprzęgowymi i motorowerami (ZI.771.44.2021).

§2

Państwowe Gospodarstwo Leśne Lasy Państwowe Nadleśnictwo Prószków jest zarządcą dróg leśnych usytuowanych na gruntach Skarbu Państwa zarządzanych przez nadleśnictwo, położonych w jego zasięgu administracyjnym.

§3

Użyte w regulaminie określenia oznaczają:

- a) zarządca drogi — Nadleśniczy Nadleśnictwa Prószków.
- b) użytkownik — osoba korzystająca z leśnych dróg udostępnionych do ruchu publicznego.
- c) pojazd — samochód, pojazd zaprzęgowy, motocykl bądź inny środek transportu poruszający się po leśnych drogach udostępnionych.

§4

1. Korzystanie z leśnych dróg udostępnionych do ruchu publicznego odbywa się na podstawie niniejszego regulaminu, Prawa o ruchu drogowym, poleceń pracowników zarządcy drogi lub osób upoważnionych na mocy tej ustawy do kierowania ruchem¹.

¹ Art. 6 ust. 1. Prawa o ruchu drogowym oraz rozporządzenie ministra spraw wewnętrznych i administracji z dnia 6 lipca 2010 r. w sprawie kierowania ruchem drogowym (tj. Dz. U. z 2016, poz. 143)

2. Poprzez wjazd na drogi leśne udostępnione do ruchu publicznego użytkownik wyraża zgodę i zobowiązuje się do przestrzegania ustanowionych przez zarządcę drogi warunków przedstawionych w niniejszym regulaminie.
3. Zamieszczenie adresu strony internetowej oraz kodu QR na tablicy informacyjnej TL-2 jest równoznaczne ze złożeniem oświadczenia woli zarządcy drogi, o którym mowa w art. 60 i 61 Kodeksu cywilnego.

§5

Nadleśniczy Nadleśnictwa Prószków ustala następujące zasady korzystania z udostępnionych do ruchu publicznego dróg leśnych:

1. Drogi leśne udostępnione do ruchu publicznego zostaną oznakowane²:
 - a. drogowskazem, przez który rozumie się zastosowanie oznakowania zgodnego z rozporządzeniem w sprawie warunków technicznych dla znaków³ albo tablic kierunkowych, o których mowa w rozdziale 7.5. Księgi identyfikacji wizualnej Państwowego Gospodarstwa Leśnego Lasy Państwowe.
 - b. tablicą informacyjną TL-2, zgodną ze wzorem przedstawionym w rozdziale 7.8. Księgi identyfikacji wizualnej PGL LP *Oznakowanie dróg leśnych udostępnionych do ruchu publicznego*.
 - c. znakiem D-52 (początek strefy ruchu) łącznie z B-33 (ograniczenie prędkości).
 - d. znakiem D-53 (koniec strefy ruchu).
2. Na drogach leśnych obowiązuje zakaz:
 - a. zatrzymywania i postoju pojazdów — z wyłączeniem miejsc do tego przeznaczonych i oznakowanych znakiem D-18 (parking),
 - b. zaśmiecania terenu,
 - c. zjazdu z drogi na obszary leśne i drogi leśne nieudostępnione do ruchu publicznego,
 - d. wyprzedzania,
 - e. używania sygnałów dźwiękowych,
 - f. wykonywania jakichkolwiek czynności związanych z obsługą techniczną pojazdu,
 - g. niszczenia mienia zarządcy drogi.
3. Zakaz zatrzymywania się nie dotyczy osób wymienionych w § 29 ust. 3 ustawy o lasach, prowadzących czynności służbowe i gospodarcze (w tym czynności związanych z obsługą techniczną pojazdu np. obsługi maszyn, urządzeń i środków transportowych podmiotów wykonujących zlecone prace), pod warunkiem pozostawienia pojazdu w sposób nieograniczający możliwości poruszania się innym użytkownikom.
4. W odniesieniu do dróg krzyżujących się kierujący pojazdem, jest obowiązany zachować szczególną ostrożność, w miejscach tych obowiązują zasady kolejności przejazdu jak na skrzyżowaniu równorzędnym, o ile zastosowane znaki drogowe nie wskazują inaczej.
5. Wszystkich użytkowników dróg udostępnionych obowiązuje zasada ograniczonego zaufania (art. 4 Prawo o ruchu drogowym — *„Uczestnik ruchu i inna osoba znajdująca się na drodze mają prawo liczyć, że inni uczestnicy tego ruchu przestrzegają przepisów ruchu drogowego, chyba że okoliczności wskazują na możliwość odmiennego ich zachowania”*)

² Jeśli nie wskazano inaczej znaki i ich symbole, o których mowa w niniejszym regulaminie są tożsame ze znakami opisanymi w § 2 ust. 8 rozporządzenia Ministrów w sprawie znaków

³ Rozdział 6 załącznika nr 1 do rozporządzenia w sprawie warunków technicznych dla znaków.

§6

Podczas korzystania z udostępnionych dróg leśnych należy zachować szczególną ostrożność. Na drodze leśnej udostępnionej do ruchu publicznego mogą wystąpić różne zagrożenia i utrudnienia w szczególności: zwężenia jedni, niebezpieczne zakręty, spadki terenu przekraczające dopuszczalne normy, wyboje i nierówności nawierzchni, okresowe oblodzenia, zwierzyna leśna, ruch pojazdów specjalistycznych, inne utrudnienia i ograniczenia.

§7

1. Drogi leśne udostępnione mogą być krótkotrwale wyłączane z ruchu publicznego. W okresie krótkotrwałego wyłączenia z udostępnienia drogi leśnej na oznakowaniu, o którym mowa w § 5 ust. 1 niniejszego regulaminu, zostaną naniesione dwa krzyżujące się pasy barwy pomarańczowej lub nastąpi ich zasłonięcie.

§8

1. W przypadku pozostawienia pojazdu w miejscu zabronionym, w sposób utrudniający ruch albo w inny sposób zagrażający bezpieczeństwu może on zostać usunięty na zlecenie zarządcy drogi.
2. Zarządca drogi uprawniony będzie do wezwania straży gminnej lub policji w celu odholowania pojazdu użytkownika na parking strzeżony.
3. Odholowany pojazd może być wydany po uiszczeniu, przez właściciela lub osobę władającą pojazdem, opłaty za odholowanie oraz opłaty za przechowanie pojazdu na parkingu strzeżonym (jeśli takowe zaistnieje), dokonanych na podstawie faktur wystawionych przez podmioty wykonujące stosowne usługi (lub faktury zarządcy drogi).
4. W przypadku pozostawienia pojazdu w miejscu zabronionym lecz w sposób nieutrudniający ruchu innym pojazdom, może on zostać unieruchomiony przez zastosowanie urządzenia do blokowania kół.

§9

1. Zarządca drogi nie ponosi odpowiedzialności za wyrządzone użytkownikowi szkody przez osoby trzecie.
2. Zarządca drogi nie ponosi odpowiedzialności za skutki działania siły wyższej oraz skutki nieprzestrzegania postanowień niniejszego regulaminu.

§10

Użytkownik ponosi odpowiedzialność za wszelkie szkody wyrządzone zarządcy drogi, bądź innym użytkownikom w związku z niezastosowaniem się do niniejszego regulaminu. W przypadku zdarzenia na terenie dróg leśnych lub miejsc postojowych, które skutkowałoby jakkolwiek odpowiedzialnością użytkownika z tego tytułu, zobowiązany jest on przed opuszczeniem drogi leśnej lub miejsca postojowego do niezwłocznego poinformowania zarządcy drogi o tym fakcie i złożenia w formie pisemnej stosownego oświadczenia.

§11

Bez zgody zarządcy drogi wjazd pojazdów przewożących materiały niebezpieczne na udostępnione drogi leśne jest zabroniony.

§12

W przypadku kolizji i wypadków drogowych powstałych na terenie dróg leśnych obowiązują zasady określone w Prawie o ruchu drogowym.

§13

Regulamin wchodzi w życie z dniem podpisania na podstawie zarządzenia Nadleśniczego Nadleśnictwa Prószków nr 23 z dnia 02.11.2021 r.

NADLEŚNICZY
Nadleśnictwa
Prószków
Bożena
.....
Bożena Janowska
(pieczęć i podpis Nadleśniczego)

**PROJEKT STAŁEJ ORGANIZACJI RUCHU DLA DROGI
LEŚNEJ - DOJAZD POŻAROWY NR 40
NADLEŚNICTWO PRÓSZKÓW
LEŚNICTWO PIETNA**

Nazwa: Udostępnienie do ruchu publicznego drogi leśnej - dojazd pożarowy nr 40 - organizacja ruchu na odcinku drogi relacji Borek – Brożec wzdłuż lasów w zarządzie PGL LP Nadleśnictwa Prószków

Zarządca: Skarb Państwa Państwowe Gospodarstwo Leśne Lasy Państwowe Nadleśnictwo Prószków, ul. Opolska 11, 46-060 Prószków

Lokalizacja: powiat: krapkowicki, gmina: Krapkowicki Obszar Wiejski, obręb ewidencyjny: Pietna, działka: 554, Leśnictwo: Pietna

Lokalizacja: powiat: krapkowicki, gmina: Walce, obręb ewidencyjny: Brożec, działka: 1301, Leśnictwo: Pietna

Data opracowania: październik 2021 r.

Autor: Tomasz Bitnerowski – Starszy Specjalista Służby Leśnej ds. ochrony lasu i udostępniania lasu



OPIS TECHNICZNY

do projektu stałej organizacji ruchu dla leśnej drogi wewnętrznej udostępnionej do ruchu publicznego.

1. Podstawa opracowania:

- a) Zarządzenie Nr 36 Dyrektora Generalnego Lasów Państwowych z dnia 28 maja 2021 roku w sprawie wytycznych dotyczących korzystania z dróg leśnych, a także ich oznakowania i udostępniania dla ruchu pojazdami śliniakowymi, zaprzęgowymi i motorowerami (ZI.771.44.2021).
- b) Ustawa z dnia 28 września 1991 roku o lasach (Dz. U. 2021 poz. 1275 z późn zm.).
- c) Ustawa z dnia 20 czerwca 1987 roku Prawo o ruchu drogowym (Dz. U. 2020 poz. 110 ze zm.).
- d) Ustawa z dnia 21 marca 1985 roku o drogach publicznych (Dz. U. 2020 poz. 470 ze zm.).
- e) Ustawa z dnia 20 maja 1985 roku Kodeks wykroczeń (Dz. U. 2019 poz. 821 ze zm.).
- f) Rozporządzenie Ministrów Infrastruktury oraz Spraw Wewnętrznych i Administracji z dnia 31 lipca 2002 roku w sprawie znaków i sygnałów drogowych (Dz. U. 2019 poz. 2310 ze zm.).
- g) Załącznik do rozporządzenia Ministrów Infrastruktury oraz Spraw Wewnętrznych i Administracji z dnia 31 lipca 2002 roku w sprawie znaków i sygnałów drogowych — Spis wzorów znaków i sygnałów drogowych.
- h) Rozporządzenie Ministra Infrastruktury z dnia 23 września 2003 roku w sprawie szczegółowych warunków zarządzania ruchem na drogach oraz wykonywania nadzoru nad tym zarządzaniem (Dz. U. 2017 poz. 784 ze zm.).
- i) Rozporządzenie Ministra Infrastruktury z dnia 3 lipca 2003 roku w sprawie szczegółowych warunków technicznych dla znaków i sygnałów drogowych oraz urządzeń bezpieczeństwa ruchu drogowego i warunków ich umieszczania na drogach (Dz. U. 2019 poz. 2311 ze zm.).
- j) Rozdział 7.8. Księgi identyfikacji wizualnej Państwowego Gospodarstwa Leśnego Lasy Państwowe.

2. Cel i zakres opracowania:

Niniejsze opracowanie ma na celu określenie szczegółowych zasad korzystania z dojazdu pożarowego nr 40 w związku udostępnieniem jego do ruchu publicznego dla pojazdów silnikowych, zaprzęgowych i motorowerów. Projekt przedstawia wytyczne dotyczące niezbędnego oznakowania drogi i kryteriów udostępnienia w wybranych charakterystycznych odcinkach wymagających wskazania i precyzyjnego wyjaśnienia co do wymogów poruszania się po analizowanej drodze. Zakres

opracowania obejmuje leśną drogę wewnętrzną stanowiącą odcinek długości 966 m pomiędzy miejscowościami Brożec – Borek wzdłuż lasów w zarządzie PGL LP Nadleśnictwa Prószków. Rozpatrywana droga leśna położona jest na obszarze leśnictwa Pietna w Nadleśnictwie Prószków, zlokalizowana na terenie pomiędzy oddziałami leśnymi nr 769,770,777,778 administracyjnie jest to obszar działek nr 554 oraz 1301 znajdujących się w obrębach ewidencyjnych Pietna i Brożec na terenie gminy Krapkowice Obszar Wiejski i Walce w powiecie krapkowickim.

3. Charakterystyka drogi:

Dojazd pożarowy nr 40 to droga z jezdnią o jednym pasie ruchu. Charakterystyczne podstawowe parametry techniczne dla drogi na udostępnionym odcinku:

- droga relacji Borek - Brożec
- klasa techniczna drogi leśnej: główna
- nawierzchnia: twarda, utwardzona
- długość drogi: 966 mb
- szerokość jezdni: 3,50 m
- szerokość korony: 5,00 m

4. Opis stanu istniejącego:

Wjazd na dojazd pożarowy nr 40 odbywa się od strony miejscowości Borek oraz Brożec (droga łącząca miejscowości) i przebiega wzdłuż lasów będących w zarządzie Nadleśnictwa Prószków. Jest to droga nie posiadająca poboczy, której otoczenie w obrębie opracowania stanowią oddziały: 769,770,777,778. Udostępniana droga leśna posiada nawierzchnię twardą, utwardzoną. Z tego względu droga jest nieprzystosowana do szybkiego ruchu samochodowego z uwagi na możliwe pylenie, drobne nierówności oraz ograniczony komfort jazdy — wibracje i hałas. Jezdnia szerokości 3,5 m z jednym pasem ruchu przeznaczonym do naprzemiennej jazdy w obu kierunkach. Nawierzchnia tłuczniowa, w której warstwa ścieralna wykonana jest z tłuczni bez użycia lepiszcza czy spoiwa. W drodze znajduje się jeden przepust, brak obiektów mostowych. Brak również wyposażenia technicznego w postaci: chodników, barierek, słupków referencyjnych czy wskaźnikowych. Brakuje również znaków pionowych, oznakowania poziomego oraz

oznakowania dojazdu pożarowego nr 40. Udostępniona droga leśna jest drogą łączącą dwie miejscowości, która służy pojazdom wykonującym prace w lesie związaną z prowadzoną gospodarką leśną. Ponadto droga wykorzystywana jest na dojazd do pobliskich oddziałów leśnych w celach ochrony przeciwpożarowej kompleksów leśnych.

5. Opis projektowanych rozwiązań:

Założenia podmiotu zarządzającego drogą wewnętrzną zakładają udostępnienie drogi do ruchu publicznego. Udostępnienie drogi uzasadnione jest szczególnym przypadkiem podyktowanym warunkami lokalnymi oraz potrzebami społecznymi w związku z koniecznością przejazdów miejscowej ludności umożliwiających połączenie opisywanych miejscowości. W związku z zamiarem udostępnienia drogi leśnej wewnętrznej do ruchu publicznego wprowadza się stałą organizację ruchu w leśnictwie Pietna dla dojazdu pożarowego nr 40. Organizacja ruchu polegać będzie na oznakowaniu drogi stosownymi znakami. W tym celu na gruncie będącym w zarządzie Lasów Państwowych - Nadleśnictwa Prószków należy oznakować drogę (od wsi Borek) ustawiając znaki D-52 „strefa ruchu” łącznie ze znakiem B-33 „ograniczenie prędkości” od strony wjazdu i znaku D-53 „koniec strefy ruchu” od strony wyjazdu. Znaki należy zamontować na jednym słupku, przy czym znak D-53 należy umieścić na odwrocie znaku D-52. Ponadto drogę leśną w tym miejscu należy oznakować tablicą informacyjną „TL-2”. Tablicę TL-2 należy ustawić w odległości 20 m od granicy pasa drogowego drogi publicznej. Znak D- 52 łącznie ze znakiem B-33, a także znak D-53 należy ustawić za tablicą TL-2 w odległości 5,0 m. Podobne oznakowanie w analogicznych odległościach należy zastosować od strony miejscowości Brożec. Ponadto należy umieścić tablicę informacyjną o wjeździe na dojazd pożarowy nr 40 od wsi Borek oraz od strony wsi Brożec.

6. Opis występujących zagrożeń i utrudnień:

Ponieważ udostępniona droga leśna stanowi drogę o jezdni z jednym pasem ruchu, na którym ruch pojazdów odbywa się na przemian w dwóch kierunkach, mogą występować utrudnienia związane z wymijaniem pojazdów jadących w kierunkach przeciwnych. Również dlatego nie przewiduje się możliwości wyprzedzania innych pojazdów. Z uwagi na fakt, iż nawierzchnia drogi jest nieulepszona, dodatkowymi

utrudnieniami mogą być okresowe pylenie oraz zmniejszony komfort jazdy spowodowany wibracjami oraz hałasem. Na każdej drodze leśnej mogą wystąpić ponadto różne zagrożenia i utrudnienia, w szczególności związane ze zwężeniem drogi, występowaniem niebezpiecznych zakrętów, spadkami terenu, wybojami, okresowymi oblodzeniami, zwierzętami leśnymi oraz inne. Podczas korzystania z dróg leśnych należy zachować szczególną ostrożność.

7. Sposób umieszczenia znaków:

Znaki należy umocowywać na bezpiecznych konstrukcjach wsporczych, wykonanych z materiałów trwałych. Nie wykonuje się z betonu tych części konstrukcji wsporczych, które wystają powyżej poziomu gruntu więcej niż 0,15 m. Konstrukcje wsporcze powinny posiadać aprobaty techniczne i certyfikaty potwierdzające zgodność z Polską Normą dotyczącą bezpieczeństwa konstrukcji wsporczych.

Jeżeli ze względu na warunki lokalne istnieje konieczność zastosowania dwóch lub trzech znaków na jednym słupku lub wysięgniku, można je umieszczać w układzie pionowym lub poziomym. Znaki na drogach z poboczem należy umieszczać tak, aby odległość znaku od krawędzi korony drogi była nie mniejsza niż 0,5 m. W przypadku gdy warunki terenowe nie pozwalają na umieszczenie znaku poza koroną drogi, znak powinien być umieszczony:

a) na drogach z poboczami gruntowymi — na poboczu w odległości nie mniejszej niż 0,50 m od krawędzi jezdni. Na drogach wewnętrznych należy stosować znaki wielkości: znaki małe (M) lub znaki mini (MI) określone zgodnie z *rozporządzeniem Ministra Infrastruktury z dnia 9 września 2019 roku w sprawie szczegółowych warunków technicznych dla znaków i sygnałów drogowych oraz urządzeń bezpieczeństwa ruchu drogowego i warunków ich umieszczania na drogach (Dz. U. 2019 poz. 2311 ze zm.)*. Zapisy wymienionego rozporządzenia w zakresie sposobu oznakowania, umieszczania znaków, ich wymiarów i mocowania stosuje się odpowiednio. Tablice należy umieścić z zastrzeżeniem, że dopuszczalna odległość mierzona od poziomu jezdni powinna wynosić 1,5 m w zależności od warunków terenowych.

8. Przewidywany termin wprowadzenia przedmiotowej organizacji ruchu:

Przewidywany termin wprowadzenia stałej organizacji ruchu — niezwłocznie po zatwierdzeniu projektu organizacji ruchu przez podmiot zarządzający drogą wewnętrzną — Nadleśniczego Nadleśnictwa Prószków. Szacuje się, że zatwierdzenie organizacji ruchu dla analizowanej udostępnianej drogi leśnej nastąpi w miesiącu listopad 2021 r.

Należy mieć na uwadze stosownie się do zapisów:

- *art. 10. ust. 2. pkt. 5) ustawy z dnia 20 czerwca 1987 roku Prawo o ruchu drogowym (Dz. U. 2020 poz. 110 ze zm.) — Wojewoda sprawuje nadzór nad zarządzaniem ruchem na drogach: wewnętrznych położonych w strefach ruchu lub strefach zamieszkania*
- *art. 10. ust. 7. w/w ustawy — zarządzanie ruchem na drogach wewnętrznych w tym w strefie ruchu i strefie zamieszkania, należy do podmiotu zarządzającego tymi drogami*
- *§ 3. ust. 1a. pkt. 1), 2), 3) rozporządzenia Ministra Infrastruktury z dnia 23 września 2003 roku w sprawie szczegółowych warunków zarządzania ruchem na drogach oraz wykonywania nadzoru nad tym zarządzeniem (Dz. U. 2017 poz. 784 ze zm.) - podmiot zarządzający drogą wewnętrzną:*
 - *rozpatruje projekty organizacji ruchu oraz wnioski dotyczące zmian organizacji ruchu;*
 - *opracowuje lub zleca do opracowania projekty organizacji ruchu uwzględniające wnioski z przeprowadzonych analiz organizacji i bezpieczeństwa ruchu;*
 - *zatwierdza organizację ruchu na podstawie złożonych projektów organizacji ruchu.*
- *§ 3. ust. 3. w/w rozporządzenia - w przypadku drogi wewnętrznej objętą strefą zamieszkania albo strefą ruchu organ sprawujący nadzór nad zarządzaniem ruchem podejmuje, na podstawie wniosku zainteresowanego podmiotu złożonego do tego organu działania w zakresie określonym w ust. 2. pkt. 1.*
- *ust. 2. pkt. 1. w/w § rozporządzenia - organ sprawujący nadzór nad zarządzaniem ruchem: dokonuje oceny organizacji ruchu w zakresie:*

- zgodności z obowiązującymi przepisami,
- bezpieczeństwa ruchu drogowego;
- § 7. ust. 3. pkt. 3) w/w rozporządzenia - opinia Policji nie jest wymagana w przypadku: projektu organizacji ruchu na drodze wewnętrznej
- § 6 ust. 4. zarządzenia Nr 36 Dyrektora Generalnego Lasów Państwowych z dnia 28 maja 2021 roku w sprawie wytycznych dotyczących korzystania z dróg leśnych, a także ich oznakowania i udostępniania dla ruchu pojazdami śliniakowymi, zaprzęgowymi i motorowerami (Zl.771.44.2021) - projekt organizacji ruchu na drodze leśnej, udostępnionej do ruchu publicznego, nie wymaga zatwierdzenia przez wojewodę. Organ ten może zweryfikować projekt organizacji ruchu na wniosek zainteresowanego.

9. Zestawienie znaków i tablic:

L.p.	Nr znaku/tablicy	Nazwa znaku/tablicy	Rodzaj znaku/tablicy	Ilość sztuk
1	D-52	„strefa ruchu”	informacyjne	2
2	D-53	„koniec strefy ruchu”	informacyjne	2
3	B-33	„ograniczenie prędkości”	zakazu	2
4	TL-2	Tablica informacyjna TL-2	informacyjne	2
5	-----	Dojazd pożarowy 40	informacyjne	2

10. Osoba odpowiedzialna za wyniesienia oznakowania w terenie i jego utrzymanie:

Osobą odpowiedzialną za wyniesienia oznakowania w terenie jest Starszy Specjalista Służby Leśnej ds. ochrony lasu i udostępniania lasu, a za jego utrzymanie Leśniczy Leśnictwa Pietna.

11. Uwagi końcowe:

- na drogach leśnych udostępnionych do ruchu publicznego mają zastosowanie przepisy ustawy z dnia 20 czerwca 1987 roku Prawo o ruchu drogowym (Dz. U. 2020 poz. 110 ze zm.).
- strefa ruchu — oznacza obszar wyznaczony na drodze wewnętrznej, w którym

obowiązują wszystkie przepisy drogowe, jak na drodze publicznej. Dlatego zarządca drogi ustanawiając strefę ruchu, jednocześnie informuje o konieczności stosowania się do przepisów. Znak informacyjny D-53 ustawiony przed wjazdem na drogę publiczną oznacza jednocześnie konieczność ustąpienia pierwszeństwa innym pojazdom lub uczestnikom ruchu na tej drodze.

- na wszystkich drogach leśnych obowiązuje ograniczenie prędkości do 30 km/h (o ile znaki drogowe nie stanowią inaczej).
- na drogach leśnych obowiązuje: zakaz wyprzedzania oraz używania sygnałów dźwiękowych.
- w odniesieniu do dróg krzyżujących się, kierujący pojazdem jest obowiązany zachować szczególną ostrożność; w miejscach tych obowiązują zasady kolejności przejazdu jak na skrzyżowaniu równorzędnym, o ile zastosowane znaki drogowe nie wskazują inaczej.
- podczas korzystania z dróg leśnych i konieczności zatrzymania pojazdu należy pozostawić pojazd w taki sposób, aby nie utrudniać poruszania się lub nie stwarzać zagrożenia dla innych użytkowników.
- zarządca drogi nie ponosi odpowiedzialności za skutki nieprzestrzegania postanowień i wytycznych ustanowionych w związku z udostępnieniem dróg leśnych do ruchu publicznego.

