



# DZIENNIK URZĘDOWY

## MINISTRA ROLNICTWA I ROZWOJU WSI

---

Warszawa, dnia 8 listopada 2024 r.

Poz. 61

### OGŁOSZENIE MINISTRA ROLNICTWA I ROZWOJU WSI

z dnia 7 listopada 2024 r.

#### **w sprawie wniosku o rejestrację nazwy „jabłka krajeńskie” jako chronione oznaczenie geograficzne**

Na podstawie art. 9 pkt 3 ustawy z dnia 9 marca 2023 r. o rejestracji i ochronie nazw pochodzenia, oznaczeń geograficznych oraz gwarantowanych tradycyjnych specjalności produktów rolnych i środków spożywczych, win lub napojów spirytusowych oraz o produktach tradycyjnych (Dz. U. poz. 588) ogłasza się, że dnia 21 października 2024 r. wpłynął, złożony przez Grupę Producentów Owoców „GALSTER” Sp. z o. o. z siedzibą w Wierzchucicach, wniosek o rejestrację nazwy „jabłka krajeńskie” jako chronione oznaczenie geograficzne.

Minister Rolnictwa i Rozwoju Wsi: *C. Siekierski*



02340213983080  
RPW/83067/2024 N  
MRIRW 2024-10-21

**WNIOSEK O REJESTRACJĘ  
NAZWY POCHODZENIA / OZNACZENIA GEOGRAFICZNEGO<sup>1</sup>  
PRODUKTU ROLNEGO LUB ŚRODKA SPOŻYWCZEGO**

Na podstawie art. 8 ust. 1 rozporządzenia Parlamentu Europejskiego i Rady (UE) nr 1151/2012 z dnia 21 listopada 2012 r. w sprawie jakości produktów rolnych i środków spożywczych (Dz. Urz. UE L 343 z 14.12.2012, s.1), zwanego dalej „rozporządzeniem Parlamentu Europejskiego i Rady (UE) nr 1151/2012”.

**I. Dane wnioskodawcy**

**1. Nazwa lub imię i nazwisko<sup>2</sup>:**

GRUPA GALSTER sp. z o.o.

**2. Siedziba i adres lub miejsce zamieszkania i adres:**

Wierzchucice 31, 86-014 Sicienko

**3. Dane osoby działającej w imieniu wnioskodawcy:**

Aleksandra Szymanowska – wiceprezes

Telefon: 660 043 298, 602 254 594

E-mail: [biuro@galster.pl](mailto:biuro@galster.pl)

**4. Grupa:**

W skład Grupy Galster sp. z o.o. wchodzi 7 udziałowców.

Grupa Galster podpisuje umowy na zakup jabłka z około 40 sadownikami rocznie.

**II. Specyfikacja**

Na podstawie art. 7 rozporządzenia Parlamentu Europejskiego i Rady (UE) nr 1151/2012.

**1. Nazwa:**

Jabłka krajeńskie

**2. Wniosek dotyczy rejestracji:**

1) nazwa pochodzenia

2) oznaczenie geograficzne

X

<sup>1</sup> Niepotrzebne skreślić.

<sup>2</sup> Do złożenia wniosku o rejestrację uprawniona jest jedynie grupa. Osoba fizyczna lub prawna może złożyć wniosek o rejestrację po określeniu przez Komisję Europejską warunków, po spełnieniu których może być traktowana jako grupa.

### 3. Kategoria:

1.6 – Owoce, warzywa i zboża świeże lub ich przetwory.

0808 10 - Jabłka

### 4. Opis:

Pod nazwą Jabłka krajeńskie mogą być sprzedawane jabłka niżej wymienionych odmian, spełniające minimalne wymagania dotyczące wybarwienia, wielkości oraz jędrności miąższu w czasie sprzedaży, które zawarte są w poniższej tabeli.

Jabłka krajeńskie muszą należeć do klasy Extra lub I.

Odmiana	Kolor skórki	Wielkość klasy Extra	Wielkość klasy I	Wybarwienie Klasy Extra	Wybarwienie Klasy I	Minimalna jędrność miąższu
Gala i sporty	Jasnozielono-żółty	60	55	Czerwony > 38%	Czerwony > 20%	5,5 / 5
Golden Delicious i sporty	Zielono-żółty	70	65	Nie dotyczy	Nie dotyczy	5
Jonagold i sporty	Żółto-zielony	70	65	Jasnoczerwony do intensywnie czerwonego >38%	Jasnoczerwony do intensywnie czerwonego >18%	5
Szampion i sporty	Żółto-zielony	70	65	Różowy, rozmyty paskowany >55%	Różowy, rozmyty paskowany >34%	4,5

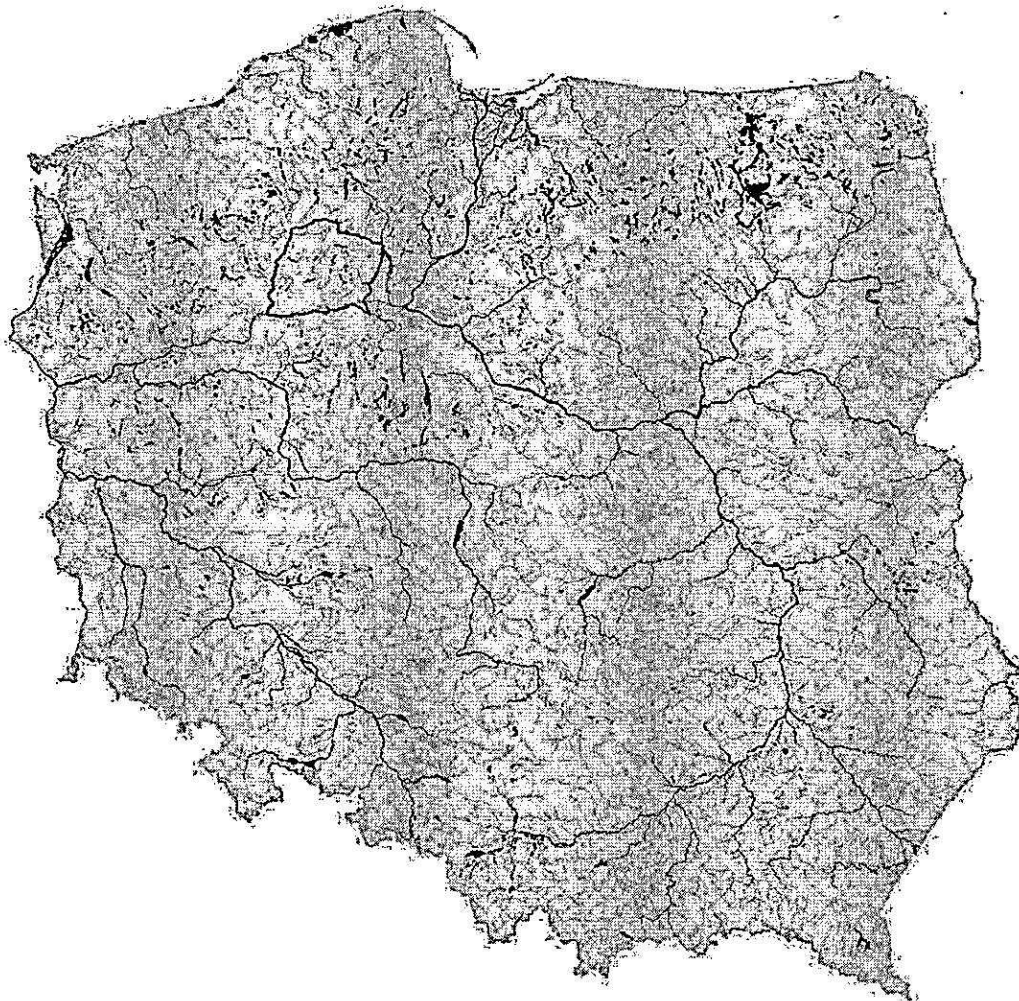
Tabela nr 1. Cechy Jabłek krajeńskich

### 5. Obszar geograficzny:

Krajna to stara nazwa geograficzna, jednak dziś ma bardziej wymowę historyczną.

Poprzez różnego rodzaju powiązania funkcjonalne, gospodarcze, administracyjne, obecnie do Krajny należy zaliczyć podregiony i gminy: Region Złotowski: Debrzno, Jastrowie, Krajenka, Lipka, Okonek, Tarnówka, Zakrzewo, Miasto Złotów, Gmina Złotów; Region Sępoleński: Gostycyn, Kamień Krajeński, Kęsowo, Sępólno Krajeńskie, Sośno, Więcbork; Region Nakielski: Koronowo, Mrocza, Nakło nad Notecią, Sadki, Sicienko; Region Pilski: Białośliwie, Kaczory, Łobzenica, Miasteczko Krajeńskie, Piła, Szydłowo, Ujście, Wysoka, Wyrzysk.

Jabłka krajeńskie produkowane są południowym stoku Krajny, czyli Regionie Nakielskim: Koronowo, Mrocza, Nakło nad Notecią, Sadki, Sicienko oraz Regionie Pilskim: Białośliwie, Kaczory, Łobzenica, Miasteczko Krajeńskie, Piła, Szydłowo, Ujście, Wysoka, Wyrzysk.



*Mapa. Krajna na mapie hydrograficznej Polski*

#### **6. Dowód pochodzenia:**

Produkcja Jabłek krajeńskich oraz sprzedaż pod tym znakiem jest ściśle kontrolowana przez Grupę Galster sp. z o.o. oraz na życzenie organów kontroli, którym podlegają owoce.

1. Grupa Galster w ramach swojej działalności wdrożyła procedury identyfikowalności wprowadzanych na rynek jabłek, zapewniając tym bezpieczeństwo spożywanych przez konsumenta produktów oraz potwierdzając najwyższą jakość całego procesu produkcyjnego. Stosowanie procedur identyfikowalności gwarantuje odtworzenie historii pochodzenia Jabłek krajeńskich.

Nazwa Jabłka krajeńskie może być stosowana przez producentów tylko dla produktu, który całkowicie spełnia następujące warunki i zasady:

- Produkt musi być wyprodukowany na terenach wyszczególnionych w pkt. 5
- Produkcja musi odbywać się zgodnie z metodą produkcji opisaną w części 7
- Produkt musi posiadać cechy określone w pkt. 4



Jabłka krajeńskie muszą być produkowane zgodnie z zasadami systemów jakości i bezpieczeństwa żywności Integrowanej Produkcji (IP) i/lub GLOBALG.A.P. Gospodarstwa stosujące IP dokumentują proces produkcji w notatniku Integrowanej Produkcji, który poddawany jest corocznie audytowi przez jednostkę certyfikującą.

2. Producenci, którzy chcą posługiwać się nazwą Jabłka krajeńskie są zobowiązani do złożenia deklaracji do Grupy Galster sp. z o.o. Deklaracja musi zawierać:
  - o imię i nazwisko sadownika / nazwę producenta;
  - o lokalizację sadu;
  - o powierzchnię sadu;
  - o szacowaną wielkość produkcji w danym roku z wyszczególnieniem odmian;
  - o oświadczenie sadownika, że zobowiązuje się przestrzegać specyfikacji.
3. Zmiany w wymienionych informacjach powinny być dokonywane niezwłocznie do Grupy Galster sp. z o.o.
4. W Grupie Galster sp. z o.o. zawsze powinien znajdować się aktualny spis producentów Jabłek krajeńskich oraz aktualna lokalizacja sadów.
5. Producent otrzymuje od Grupy Galster sp. z o.o. numer identyfikacyjny, który ma obowiązek stosować wraz z odpowiednią etykietą zawierającą informacje dotyczące miejsca pochodzenia (kod producenta). Numer ten ma zapewnić tzw. traceability czyli odtworzenie historii produktu. W przypadku, gdy producent posiada nadany nr GGN (nr nadawany podczas certyfikacji GLOBALG.A.P.) może do deklaracji (pkt. 2) dołączyć informację o stosowaniu nadanego numeru GGN przez jednostkę certyfikującą.
6. Każdy z producentów prowadzi również rejestr, w którym zapisuje następujące dane:
  - wielkości produkcji, sprzedaży oraz odbiorcę produkcji w danym roku;
  - powierzchnie i lokalizację sadów.

#### **7. Metoda produkcji:**

Wszystkie etapy produkcji Jabłek krajeńskich prowadzone są zgodnie z zasadami Integrowanej Produkcji (IP) i/lub zgodnie ze specyfikacją GLOBALG.A.P.

#### **PODŁOŻE**

Wszystkie sady, w których uprawiane są Jabłka krajeńskie muszą znajdować się na obszarze Krajny w Regionie Nakielskim: Koronowo, Mrocza, Nakło nad Notecią, Sadki, Sicienko oraz Regionie Pilskim: Białośliwie, Kaczory, Łobżenica, Miasteczko Krajeńskie, Piła, Szydłowo, Ujście, Wysoka, Wyrzysk.

Producenci dokonując wyboru, biorą pod uwagę właściwości glebowo-klimatyczne, techniki uprawy oraz poziom nasłonecznienia.

#### **PRZYGOTOWANIE GLEBY ORAZ ZAKŁADANIE SADU**

Siedlisko pod nowy sad wybierane jest tak, aby plantacja zapewniała regularne plony owoców wysokiej jakości, a więc i sukces ekonomiczny przy zastosowaniu minimalnej

chemizacji. Przygotowanie gleby pod sad rozpoczyna się od wykonania analizy chemicznej gleby. Jabłonie sadi się, w zależności od warunków pogodowych, jesienią lub wiosną.

Na terenach narażonych na silne wiatry sadzone są rośliny osłonowe.

W Integrowanej Produkcji pożądane są drzewa o małych rozmiarach, więc stosuje się podkładki osłabiające wzrost. Siła wzrostu podkładki powinna być dostosowana do żyzności gleby. Zabrania się dezynfekcji chemicznej przed wysadzeniem. Dzięki podkladkom skarłającym można również gęsto sadzić drzewa, co umożliwi uzyskanie wysokich plonów owoców wkrótce po założeniu sadu.

Podkładka jest dobrana do siły wzrostu odmiany oraz rodzaju gleby, na której będzie rósł sad. Właściwa podkładka wpływa na obfite owocowanie drzew i warunkuje ich długowieczność, a także pozwala uzyskać plony wysokiej jakości.

W sadzie są zawieszane skrzynki lęgowe dla ptaków oraz ustawiane tyczki z poprzeczkami dla ptaków drapieżnych.

### **NAWOŻENIE I WAPNOWANIE**

Nawożenie roślin sadowniczych opiera się na wynikach analizy gleby oraz na ocenie wizualnej rośliny. Na podstawie kwalifikacji zawartości składnika w glebie do klasy zasobności, podejmuje się decyzję o celowości nawożenia danym składnikiem oraz jego dawce.

Fertygacja to sposób nawożenia polegający na zasilaniu roślin składnikami poprzez system nawodnieniowy. Przy tym systemie nawożenia używa się tylko nawozów dobrze rozpuszczalnych w wodzie.

Najlepsze efekty produkcyjne uzyskuje się przy łącznym stosowaniu fertygacji z nawożeniem metodą tradycyjną (lecz w obniżonych dawkach składników).

W związku z tym, że gleby w sadach są szczególnie podatne na zakwaszenie, niezwykle istotnym zabiegiem jest wapnowanie gleb, które dodatkowo jest źródłem wapnia dla roślin. Niedobór Ca w jabłkach wynika z faktu, że składnik ten transportowany jest głównie do liści. Dlatego zachodzi konieczność dokarmiania owoców Ca drogą pozakorzeniową. Wapnowanie wykonuje się wczesną wiosną lub późną jesienią. Bardzo ważny jest jesienny zabieg wapnowania przeprowadzony po zbiorach, gdyż dostarcza do gleby jonów wapnia, które zimą mogą przemieścić się do strefy korzeniowej drzew.

Również wczesną wiosną w celu szybkiego uzupełnienia zawartości wapnia w glebie stosuje się doglebowo saletrę wapniową, która jednocześnie dostarcza łatwo przyswajalnego azotu, tak niezbędnego w tym okresie dla drzew owocowych.

### **PIELĘGNACJA GLEBY I REGULOWANIE ZACHWASZCZENIA**

Gleba w sadzie jabłoniowym wymaga szczególnej kontroli i ciągłego ulepszania. Celem pielęgnacji gleby jest osiągnięcie jak najlepszych warunków do wzrostu i plonowania drzew owocowych. Średni okres użytkowania sadu wynosi 15-20 lat. W tym czasie bardzo ważną rolę odgrywa odpowiednia pielęgnacja gleby w sadzie.

Pielęgnacja gleby obejmuje zabiegi agrotechniczne związane m.in. ze spulchnianiem gleby, niszczeniem chwastów oraz wrzuceniem jej wierzchniej warstwy.



Spulchnianie gleby w każdym sadzie polepsza wilgotność, żyzność oraz jej strukturę. Zabieg ten ma ogromne znaczenie dla zapewnienia odpowiednich właściwości fizyko-chemicznych w glebie oraz utrzymanie jej w pełnej sprawności. Zapobiegając pojawieniu się warstwy płużnej (zagęszczonej i zwartej warstwy gleby, która występuje pod dnem bruzdy pomiędzy warstwą orną a podorną) poprawia się warunki powietrzne i wilgotnościowe gleby, przez co możliwy jest szybszy wzrost młodych jabłoni w sadzie. Spulchnianie gleby w międzyrzędziu jest możliwie płytkie. Dzięki temu powoduje stosunkowo niewielkie ubytki wilgoci z gleby.

Dobrze prowadzony sad wymaga racjonalnej regulacji zachwaszczenia. Chwasty zagrażają rozwojowi i plonowaniu drzew, gdyż konkurują z nimi o wodę, substancje pokarmowe i światło; mają niekorzystne oddziaływanie chemiczne (allelopatia); pogarszają warunki fitosanitarne, co sprzyja rozwojowi chorób grzybowych i szkodników, w tym gryzoni. Wzrasta też ryzyko uszkodzenia drzew przez wiosenne przymrozki.

Regulowanie zachwaszczenia obejmuje zespół działań utrzymujących je na odpowiednio niskim poziomie, który pozwala na dobry rozwój i plonowanie roślin uprawnych.

### **PIELĘGNACJA SADU**

Podlewanie musi być prowadzone w sposób racjonalny. Nie może ono wpływać negatywnie na jakość owoców i na jakości indukcji kwitnienia w roku następnym. Podstawą racjonalnego nawadniania jest zastosowanie techniki nawadniania która pozwoli na zużycie jak najmniejszej ilości wody w ciągu roku, przy najlepszej jakości owoców. Nawadnianie jabłoni jest prowadzone za pomocą systemów nawodnień kropłowych.

Nawodnienia kropłowe to najpopularniejszy sposób nawadniania. Wzdłuż nasadzeń rozciągane są linie kropłujące, które aplikują odpowiednią ilość wody do systemu korzeniowego drzewa. Ta skuteczna metoda skutecznie nawadnia pola, utrzymując wskazaną wilgotność gleby. Nawadnianie kropelkowe jest być stosowane na płaskim, jak i nierównym terenie. Dużym plusem kropłowania jest oszczędność wody nawet do 40%, dzięki dozowaniu jej precyzyjnie w układ korzeniowy drzewa. Z łatwością można również przeprowadzić fertygację.

Cięcie drzew jabłoni ma na celu utrzymanie właściwej równowagi między ich wzrostem a owocowaniem. Cięcie jabłoni wykonywane jest corocznie na początku sezonu wegetacyjnego.

Celem cięcia jabłoni jest nadanie drzewu odpowiedniego pokroju i formy. Obecnie w sadach najpopularniejszymi drzewkami jabłonie o wzroście karłowym lub półkarłowym, uszlachetniane na podkładkach: M.9, M.26, P60 rzadziej A2 czy MM.106. Preferuje się korony wrzecionowe, w kształcie zbliżone do stożka. Gwarantuje to odpowiednie doświetlenie, dzięki czemu plony są coroczne i obfite.

Coroczne cięcie drzew jest zabiegiem, które wpływa na jakość owoców poprzez zapewnienie dostępu światła do korony, co bezpośrednio wpływa na wybarwienie owoców. Cięcie wpływa również na wielkość owoców.

### **OCHRONA PRZED CHOROBIAMI**

Podstawą są prawidłowo prowadzone lustracje, na podstawie których podejmowana jest decyzja o zastosowaniu programu ochrony.

Racjonalne zapobieganie chorobom polega na pełnym wykorzystaniu wszystkich dostępnych metod pozwalających z jednej strony ograniczyć zagrożenie chorobowe, a z drugiej jak najlepiej wykorzystać stosowane chemiczne środki ochrony. Niezwykle istotne jest stworzenie dobrych warunków dla wzrostu roślin, poprzez właściwe nawożenie, prześwietlanie drzew i dobór stanowiska odpowiadający wymaganiom danej odmiany.

### **OCHRONA PRZED SZKODNIKAMI**

Lustracje sadu prowadzone są co nawet co 3 dni (w zależności od danego agrofaga) począwszy od okresu bezlistnego. Szczególną uwagę przykładą się do okresu wiosennego, kiedy drzewa są szczególnie wrażliwe na uszkodzenia powodowane przez agrofagi.

Grupa Galster sp. z o.o. eksportuje jabłka min. do Wietnamu, Tajwanu, Tajlandii, Izraela, Kolumbii i krajów trzecich jest i kontrolowana przez Państwową Inspekcję Ochrony Roślin i Nasiennictwa w zakresie ochrony roślin przed agrofagami. Producenci jabłek współpracujący z Grupą Galster prowadzą monitoring pod kątem agrofagów kwarantannowych dla tych krajów.

### **ZBIORY**

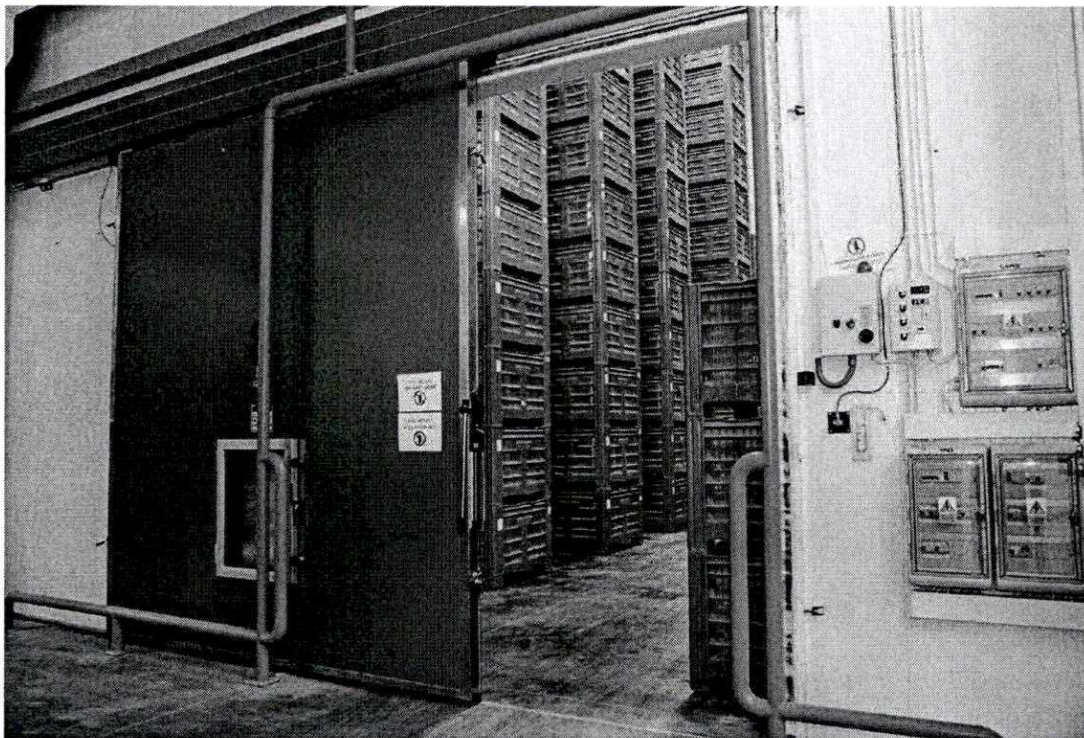
Zbiór dokonuje się w fazie dojrzałości zbiorczej, a termin uzależniony jest od stanowiska. Jest to okres wzmożonej pracy dla sadowników. W zależności od odmiany i planowanej długości okresu przechowywania w określonych warunkach, wyznaczany jest termin zbioru owoców. Zazwyczaj przeprowadza się je od 1 września do 31 października. O dokładnym terminie zbioru decyduje indywidualnie każdy z producentów uwzględniając posiadaną wiedzę i doświadczenie w tym zakresie. Zbierane jabłka pakowane są do skrzyniopalet o pojemności ok. 300 kg oraz skrzynek o pojemności ok. 20 kg. Zbiór jabłek odbywa się ręcznie w celu zachowania najwyższej jakości owoców (sortowanie przez zbierającego, ograniczanie uszkodzeń, uderzeń itd.). Wydajność agronomiczna wynosi maksymalnie 50 ton na hektar. Podczas procesów transportu i magazynowania aż do momentu pakowania jabłka są traktowane z największą ostrożnością w celu uniknięcia uszkodzeń.

### **PRZECHOWYWANIE**

Jabłka zbierane są do plastikowych skrzyniopalet, które następnie trafiają do chłodni ULO, gdzie przechowywane są do czasu sortowania i sprzedaży. Technologia przechowywania owoców ULO (Ultra Low Oxygen), polega na utrzymywaniu najniższej możliwej zawartości tlenu w komorze, tj. w granicach 1-2 proc.

Optymalne warunki przechowywania to temperatura: 1-3° C – przechowywanie długotrwałe do kilku miesięcy, 4-10° C – przechowywanie pozbiorcze, krótkotrwałe przechowywanie do kilkunastu dni. Dopuszczalny okres przechowywania jabłek jest uzależniony od odmiany. Jędrność na koniec okresu przechowywania nie powinna być mniejsza niż 4,5 kg/cm<sup>2</sup>. Jabłka przeznaczone do sprzedaży jako owoce deserowe powinny być bardzo dobrej jakości nie posiadać żadnych wad oraz uszkodzeń oraz powinny posiadać cechy charakterystyczne wymienione w opisie.





*Zdjęcie. Przechowalnia GRUPY GALSTER sp. z o.o.*

## **PAKOWANIE**

Stosuje się różne rodzaje opakowań jednostkowych oraz zbiorczych o pojemności nie przekraczającej 20 kg. Owoce pakowane są ręcznie lub za pomocą specjalnych maszyn minimalizujących mechaniczne uszkodzenia.

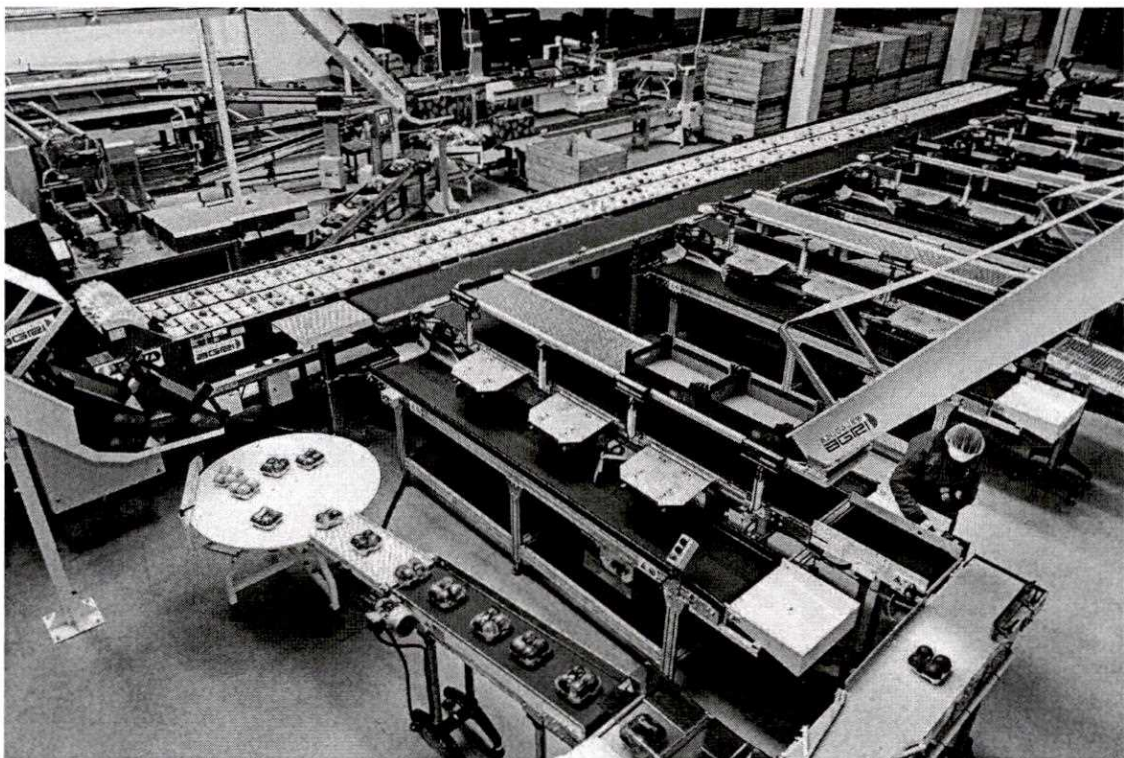


*Zdjęcie. Maszyna do sklejanie kartonów GRUPY GALSTER sp. z o.o.*





Zdjęcie. Sortowanie owoców w GRUPIE GALSTER sp. z o.o.



Zdjęcie. Sortowanie i pakowanie owoców w GRUPIE GALSTER sp. z o.o.

A handwritten signature in blue ink, located in the bottom right corner of the page.



## 8. Związek z obszarem geograficznym:

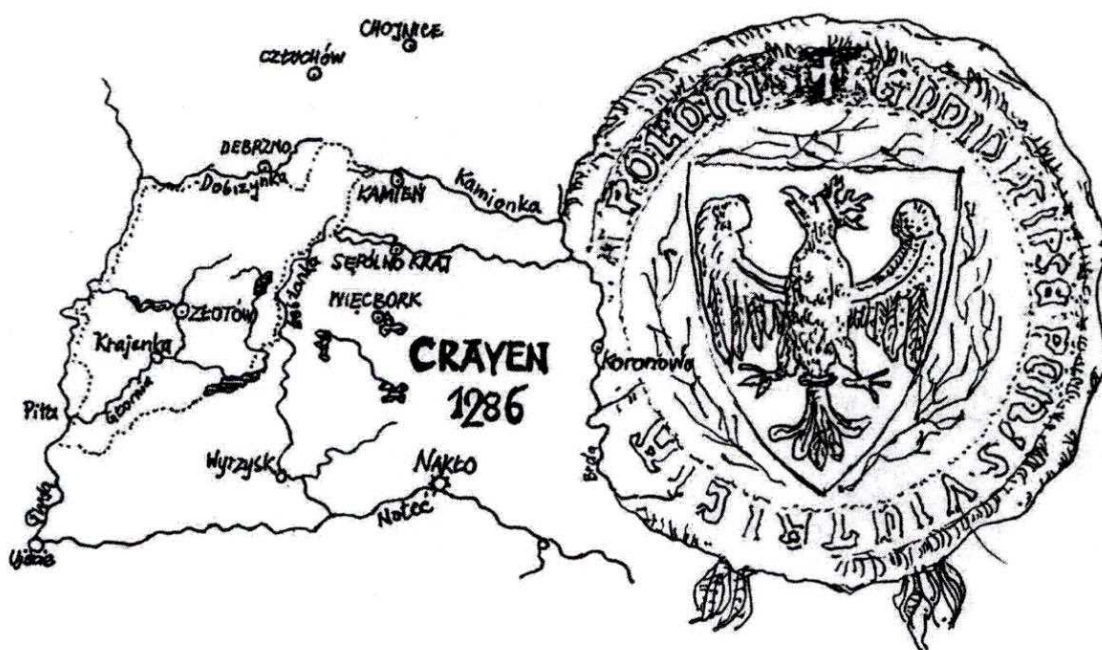
### KRAJNA

„Krajno kochana, co od zarania dni,  
Rozmiłowana dzieci swe żywisz ty”.

To fragment refrenu hymnu Krajny, którego autorem słów jest Paweł Jasiek, pseudonim Krajnomir, urodzony w Zakrzewie.

Krajna to nasza „Mała Ojczyzna”, do której serdeczną pamięcią wracają ludzie nie tylko tu urodzeni, także związani z tą ziemią w poprzednich pokoleniach oraz ci, którzy trafili tutaj podczas powojennej akcji przesiedleńczej. Wszyscy jesteśmy krajniakami, którzy znać powinni swoją przeszłość historyczną, geograficzną i przyrodniczą. Krajna to stara nazwa geograficzna, jednak dziś ma bardziej wymowę historyczną.

Historycznie rzecz biorąc, jest to ziemia leżąca na północ od rzeki Noteć, od północy granicę stanowi rzeka Debrzynka i Kamionka, granicą zachodnią jest rzeka Gwda, a wschodnią Brda. Prawdopodobnie nazwa wywodzi się od słów „kraniec, kraj na skraju”, ponieważ ziemie te leżały niegdyś na skraju wczesnośredniowiecznego państwa polskiego. Nazwę tej krainy spotykamy w dokumentach państwowych i kościelnych z XIII w. W jednym z nich możemy przeczytać: „Terytorium to zwie się Krajna” (Territorium quad KRAYEN dicitur). Jest to dokument wydany z Pyzdrach w 1286 roku przez księcia Przemysława II. Tak też te ziemie w swoich raportach, wysyłanych do Marienburga (Malborka) określali komturowie z Człuchowa i Tucholi. Historyk Karol Górski ur. 1903 r. pisał „Krajna sięgała ongiś aż po najwyższy grzbiet Pojezierza Pomorskiego. Jest to prastara ziemia Polan zasiedlona przez osadników wielkopolskich”.



Ryc. Dokument wydany z Pyzdrach w 1286 roku przez księcia Przemysława II

Jan Natanson Leski (1883-1969), geograf i historyk UJ w Krakowie pisał „Dziedzina plemienna Kraińska zajmowała część środkową stoku południowego Pojezierza Pomorskiego, a więc całe porzecze Łobzonki. Na zachód sięgała do Gwdy, a nawet ją prawdopodobnie przekraczała, za to na wschodzie nie dochodziła zapewne do Brdy”.

Ziemia ta miała bardzo ważne znaczenie strategiczne dla Polan, Pomeran, Prusów i plemion germańskich. Przez Krajnę licznie wędrowali kupcy z Grecji i Italii, o czym świadczą dzisiejsze znaleziska. Przebiegał także słynny „szlak bursztynowy” wiodący od Cesarstwa Rzymskiego nad Bałtyk, po złoto północy, jak nazywano bursztyn. Położenie Krajny sprawiło, że była ona terenem wielu straszliwych walk, starć, a także sporów religijnych i politycznych. Nieco inaczej były określane granice Krajny w sensie geograficznym. Krajna – określenie topograficzne, nazywana jest Pojezierzem Krajeńskim lub Wysoczyzną Krajeńską. Najczęściej granice tego pojezierza określa się następująco: leży między doliną Gwdy na zachodnie, Brdy na wschodzie oraz środkowej Noteci na południu. Od północy granicę stanowi Równina Charzykowska i Bory Tucholskie.

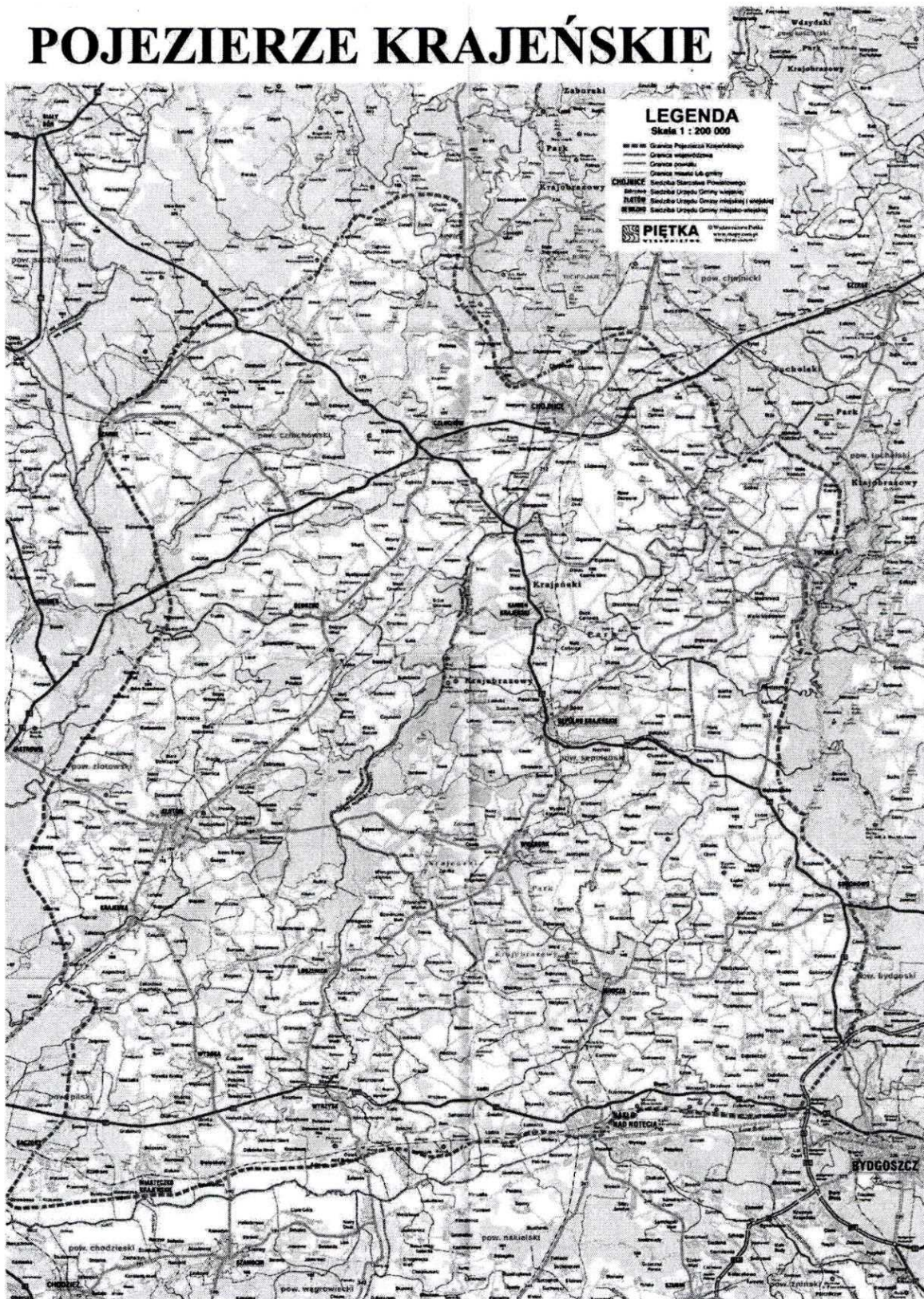
Poprzez różnego rodzaju powiązania funkcjonalne, gospodarcze, administracyjne, obecnie do Krajny należy zaliczyć podregiony i gminy: Region Złotowski: Debrzno, Jastrowie, Krajenka, Lipka, Okonek, Tarnówka, Zakrzewo, Miasto Złotów, Gmina Złotów; Region Sępoleński: Gostycyn, Kamień Krajeński, Kęsowo, Sępólno Krajeńskie, Sośno, Więcbork; Region Nakielski: Koronowo, Mrocza, Nakło nad Notecią, Sadki, Sicienko; Region Pilski: Białośliwie, Kaczory, Łobzenica, Miasteczko Krajeńskie, Piła, Szydłowo, Ujście, Wysoka, Wyrzysk.

Jabłka krajeńskie produkowane są południowym stoku Krajny, czyli Regionie Nakielskim: Koronowo, Mrocza, Nakło nad Notecią, Sadki, Sicienko oraz Regionie Pilskim: Białośliwie, Kaczory, Łobzenica, Miasteczko Krajeńskie, Piła, Szydłowo, Ujście, Wysoka, Wyrzysk.

*„Serya niniejsza ma na celu przedstawienie właściwości etnograficznych ludu zamieszkującego północne okolice Wielkopolski, znane w większej swej części pod nazwą Krajny, Pałuk i Kujaw (obacz str. 113). Że granice każdej z tych trzech ziem (jako nie określone geograficznie ni administracyjnie) w ścisłych rozmiarach podawane nie bywają, oznaczając jedynie ziemię leżącą na kraju czyli na granicy Pomorza i Prus, jak i wśród łąk i mokrzadeł, – więc i lud tutejszy ściśle na Krajńców i Pałuczian podzielić się nie da, tém bardziej, gdy w zobopólnych stosunkach nie zwykł nazwy téj używać, wyrażając się najczęściej ogólnikowo tylko że jest ludem mieszkającym na Pałukach i Krajnie, lub że ztamąd pochodzi. Na zadane mu nawet zapytanie: czy jest Pałuczanie? – odpowiedział nam raz wieśniak w Czeszewie: „Oh tak, ja Pałuka, ale nie z tąd jino z Krajny,“ dając tą odpowiedzią do zrozumienia, że pochodzi z łąk już na prawym brzegu Noteci ku granicy prowincyi rozłożonych. Nieco dokładniej oznaczaną bywa nazwa Kujawiaka (obacz: Lud Ser. III), lubo i Kujawy także, jakeśmy to w swoim powiedzieli czasie, wytkniętych wyraźnie granic nie mają.”*



# POJEZIERZE KRAJEŃSKIE



Mapa. Pojezierze Krajeńskie



## WARUNKI KLIMATYCZNE

Sadownicy z pojezierza krajeńskiego dzięki wielopokoleniowej tradycji w uprawie jabłoni potrafią w pełni wykorzystać unikalne warunki klimatyczne i glebowe do uprawy Jabłek krajeńskich. W Dolinie Noteci występuje strefa przejściowa między cieplejszym i suchszym obszarem Wielkopolski, a chłodniejszym i dość wilgotnym klimatem dzielnicy pomorskiej.

Warunki glebowe (gleby brunatnoziemne - brunatne i płowe, występują przede wszystkim na polodowcowych obszarach moren czołowych dennych. Powstały na podłożu gliniastym pod wpływem bogatej gatunkowo roślinności lasów liściastych i mieszanych. Są to gleby dość żyzne, więc już od setek lat zagospodarowane rolniczo, po wycięciu porastających ją lasów), charakterystyczny mikroklimat, charakteryzujący się latem w obszarze południowo-nadnoteckim temperaturą 18,2-18,3°C, a zimą temperaturą wynoszącą -2,2 do -2,3°C, opadami rocznymi wynoszącymi 500 mm oraz długością okresu wegetacji wynoszącą około 210 dni pozwalają na uprawę większości odmian jabłek.



Ryc. Mapa gleb Wysoczyzny Krajeńskiej wg Atlasu geograficznego Polski

Na obszarze Pojezierza krajeńskiego występują różne formy ochrony przyrody, takie jak: Natura 2000, park krajobrazowy, rezerваты, obszary chronionego krajobrazu, zespół przyrodniczo-krajobrazowy, pomniki przyrody i użytki ekologiczne.

Położenie topograficzne sprzyja dobrym urodzajom, a sprawia to skłon południowy terenu, czyli najbardziej nasłoneczniony. Wszystkie te czynniki wpływają na wyjątkowość Jabłek krajeńskich.

## REGION PILSKI

Pobórka Wielka, sadownicza stolica naszego regionu, ma długą i ciekawą historię. Pierwsza wzmianka o miejscowości pochodzi z 1427 roku. Wówczas należała ona do parafii



krostkowskiej, a jej właścicielem był Adam de Poporka. Następnie wieś była w rękach rodzin Kościeleckich, Włoszczynowskich, Grzybowskich i Kierskich.

### Trzej prekursorzy

Historia sadownictwa w Pobórcie Wielkiej zaczęła się w latach 30.

Wtedy rolnicy Joszko, Fąs i Gromotka na części swoich gruntów ornych posadzili drzewka owocowe.

Ostatnim który przeprowadził się w te strony z okolic Opola był Grzegorz Gromotka, jego rodzeństwo już od kilku lat tu mieszkało, więc i on postanowił osiedlić się w tych okolicach. W 1927 roku wraz z matką i dziećmi zamieszkał w Wysoczce, chciał jak reszta rodziny zamieszkać w Pobórcie Wielkiej, lecz niestety nie było już wolnych gospodarstw do nabycia. Grzegorz był wdowcem, jego żona Gertruda zmarła pod koniec I wojny światowej. W Groszowicach pracował w cementowni, gdy zamieszkał w Wysoczce zajął się uprawą roli. Gdy wybuchła wojna, Grzegorz musiał iść do pracy u niemieckiego gospodarza. W wyniku nieporozumienia został zabity przez Niemców. Niestety, nigdy nie odnaleziono jego ciała, rodzina nie wie do tej pory co się stało i gdzie został pochowany.



Zdjęcie. Grzegorz Gromotka z żoną Gertradą



## Pobórka Wielka.

— **Zebranie organizacyjne Kółka Włościan.** Po dłuższych przygotowaniach p. wójta Joszko, odbyło się zebranie organizacyjne pod przewodnictwem p. Stan. Wiesaly, który powołał do pióra p. Gromotkę. Po przedstawieniu zebranym palącej kwestji spłat rentowych, oraz o katastrofalnym położeniu osadników, wyrażono jednomyślnie zgodę na założenie Koła Włościan. Następnie po zapisaniu się 38-mu na członków, wybrano nast. zarząd: Dróbka prezes, Wiesala wiceprezes, Gromotka Józef sekretarz, Rosa Feliks skarbnik, Guss Stanisław i Kaźmierski Wincenty ławnikami. Po omówieniu wstępnych prac organizacyjnych, apelem do wyteżonej i zgodnej współpracy dla dobra osadników solwował przewodniczący zebranie. Bezpośrednio po zamknięciu zebrania omówiono sprawę wyborów do Rady Gminnej, gdzie dzięki treściwemu przemówieniu i umiejętnie uchwyconemu momentowi przez p. wójta Joszko, wyrażono zgodę na wysunięcie tylko jednej listy, co świadczy dobitnie o zrozumieniu obywatelskiem obywateli miejscowych.

Zdjęcie. Założenie Kółka Włościan w Pobórcie Wielkiej opisane w „Głosie Krajny” 17 lutego 1932 roku

## Sprawozdanie z pow. pokazu owoców

odbytego w czasie od 16 do 18 października br. w Wyrzysku

W powiatowym pokazie owoców brało udział ogółem 164 wystawców z 49 miejscowości z powiatu z ogółem 568 eksponatami.

Ekspozyty (próbki owoców) pochodziły z miejscowości: Osiek n. Not., Białosława, Klawek, Wyrzyska, Bąkowa, Chlebna, Witosława, Rzęskowa, Komorowa, Wysokiej, Pobórki W., Grabionny, Wolska, Nakła, Glesna, Bagdadu, Grabowna, Krostkowa, Brzostowa, Miasteczka, Trzeciwnicy, Polichna, Suchar, Olszewki, Skoraczewa, Wiela, Wyrzy, Rościmina, Mierucina, Rajgrodu, Jeziorek Zabartowskich, Kaźmierzowa, Drzewia-

nowa, Tuszkowa, Krukówka, Wawelna, Mroczy, Dębówka Nowego, Kościerzyna W., Wiktorówka, Luchowa, Runowa Kr., Wysoczki, Kijaszkowa, Pobórki Małej, Tłukom, Sadek, Mościski-Lobzenicy.

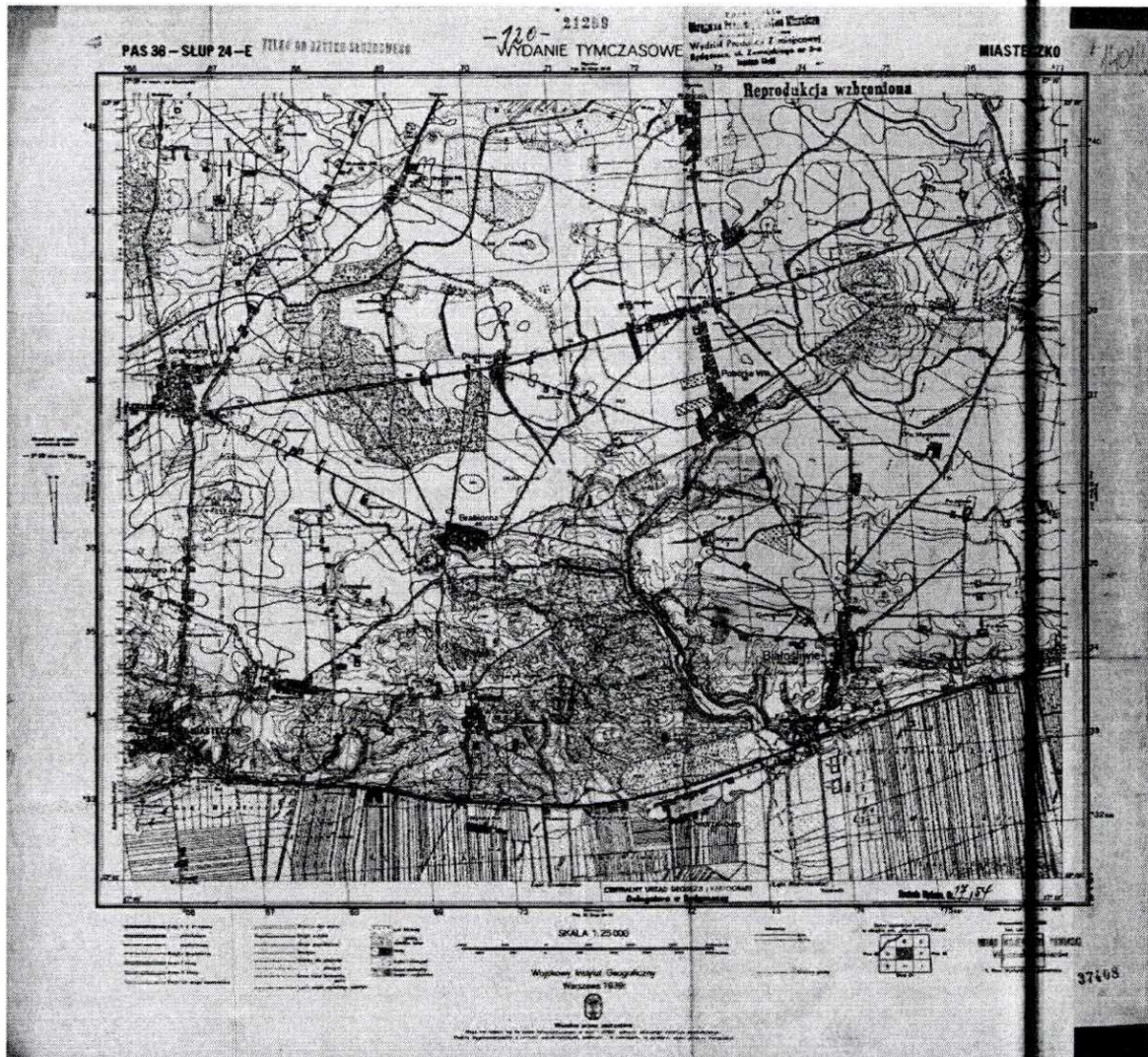
Gatunkowo pokaz owoców przedstawiony był przez 57 odmian jabłek, 26 odmian grusz i 16 odmian orzecha włoskiego.

Głównym celem powiatowego pokazu owoców było ustalenie odmian owoców hodowlanych na obszarze całego powiatu oraz stwierdzenia najlepiej udających się odmian owoców w tujszych warunkach glebowych i klimatycznych.

Zdjęcie. Głos Krajny nr 86 - 1937 r.



Na starych mapach sady pojawiają się dopiero w 1939 r.



Mapa. Miasteczko - Wojskowy Instytut Geograficzny 1939 r.



Na mapie z 1944 roku zaznaczono sady w Pobórcie i Białośliwiu. Góry sad należał do Marcina Gromotki a drugi do Bernarda Jozsko.



Mapa. Wissek 1944 r.

Jednak prawdziwy rozwój sadownictwa zaczął się jednak pod koniec lat 50.

Rolnictwo po II wojnie światowej uległo dużej przemianie. Majątki ziemskie powyżej 50 ha rozparcelowano między chłopów bezrolnych oraz mało- i średniorolnych. Zmiany te wzmocniły pozycję małych i średnich gospodarstw. W połowie 1948 roku polskie władze komunistyczne postanowiły zastąpić indywidualne gospodarstwa spółdzielniami produkcyjnymi, wzorowanymi na sowieckich kolchozach. Strategia komunistów, której głównym celem było skolektywizowanie wsi, polegała na obciążeniu gospodarstw rolnych zobowiązaniami przekraczającymi ich możliwości. Władze były przekonane, że chłopci odpowiednio „dociśnięci” ekonomicznie zmuszeni będą szukać schronienia w spółdzielniach produkcyjnych. Stalinowska modernizacja, której najważniejszym elementem była realizacja planu sześcioletniego, wpłynęła na znaczny wzrost obciążeń chłopów. Obok podatków, najbardziej dotkliwym elementem stalinowskiej polityki rolnej były obowiązkowe dostawy produktów rolnych. Już w 1950 roku wprowadzono planowy skup zboża, który był próbą przeciwdziałania jego niedoborom na rynku. Planowy skup zboża, jak i późniejsze dostawy

obowiązkowe, były istotnym elementem inicjowanej przez władze bitwy klasowej na wsi, której celem była likwidacja wiejskich kapitalistów, czyli „kułaków”. [...]

Mieszkańcy Pobórki zawsze byli pracowici, osiągnęli dobre plony i mieli wysoką kulturę rolną. W Pobórcie Wielkiej w ogromnej większości pola obsiewane były zbożem, tylko niektórzy posiadali sady owocowe. Na początku lat 60. tutejsi mieszkańcy posiadali 7 traktorów, 7 samochodów osobowych: Warszawy, Moskwicze, Wartburgi i Skody oraz 18 różnych motocykli. Gromadzka Rada Narodowa w Białośliwiu w 1966 r. ogłosiła konkurs „Mistrz urodzaju”, którego laureatem w Pobórcie Wielkiej został Józef Piechaczek. Na obszarze miejscowości przeważają gleby o przeciętnej kulturze, nie występują grunty klasy I, a grunty klasy II stanowią zaledwie 6,7 ogółu. Najwięcej jest gruntów klasy III - ok. 55%. Powierzchnia klasoużytków w obrębie miejscowości wynosi ponad 750 ha. Stanowią ją zarówno grunty użytkowane rolniczo oraz te, które nie są wykorzystywane przez miejscowych i okolicznych rolników do produkcji rolniczej (lasy, rowy, tereny kolejowe i nieużytki). Z biegiem lat proporcje przeznaczenia gruntów zaczęły się zmieniać na korzyść sadów. Dochód z hektara sadu był nieporównywalnie większy niż z hektara ziemi ornej. Zbyt na owoce rósł z każdym rokiem, więc coraz więcej mieszkańców zajmowało się produkcją owoców. Położenie topograficzne Pobórki Wielkiej sprzyja dobrym urodzajom, a sprawia to skłon południowy terenu, czyli najbardziej nasłoneczniony. Na początku lat 50. XX w skup warzyw i owoców był u Golińskich. Później aż do końca lat 60. Spółdzielnia Ogrodnicza z Osieka skupowała owoce i warzywa u Józefa Króla, zaś w latach późniejszych skupowano owoce u Jerzego Gromotki.



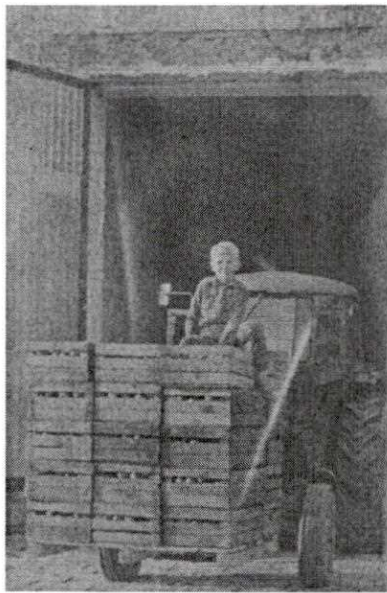
*Zdjęcie. Zrywanie owoców*



*Zdjęcie. Zbiory*

Wyprodukowane owoce przechowywano w skrzynkach i przebierano ręcznie w przechowalniach. Następnie oddawano na skup, a sprzedawano bezpośrednio z przechowalni oraz na targowiskach.





*Zdjęcie. Przechowalnia*



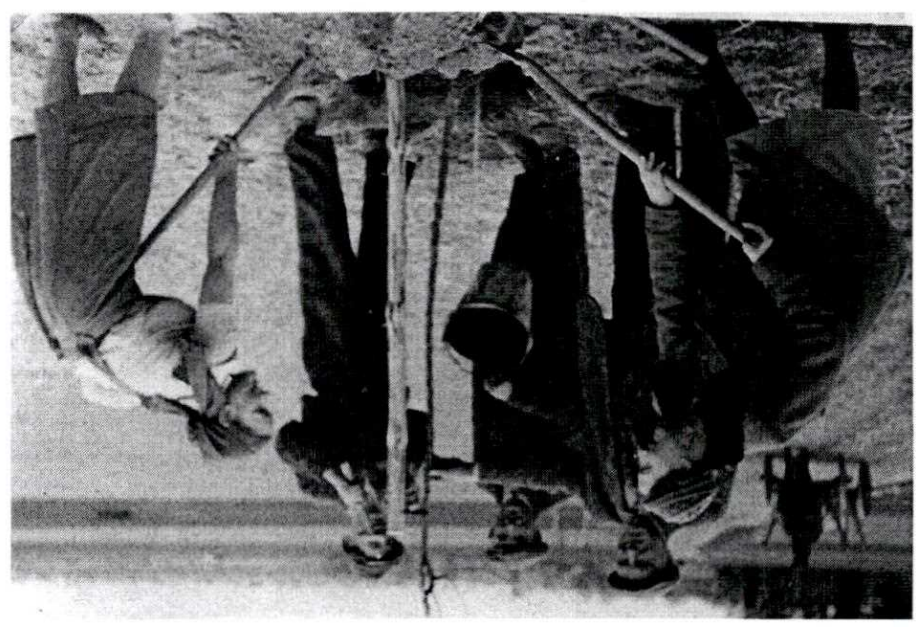
*Zdjęcie. Skup owoców i warzyw u Golińskich*



*Zdjęcie. Skup owoców i warzyw u Golińskich*

*Handwritten signature*

*Zdjęcie. Sadzenie drzew u Pinkowskich*



*Zdjęcie. Sadzenie drzew 1954 r. polna droga*







*Zdjęcie. Zwiedzanie sadów po szkoleniu sadowniczym lata 80.*

W latach 90., gdy produkcja owoców była większa i bardziej wydajna, zakładano pierwsze komory chłodnicze i korzystano z nowinek technicznych. Znalazienie rynków zbytu było coraz trudniejsze. Obecnie coraz więcej sadowników posiada nowoczesne komory chłodnicze oraz chłodnie z kontrolowanym składem atmosfery do przechowywania owoców. Jabłka przechowywane są w skrzyniopaletach. Sadownicy posiadają też specjalistyczny sprzęt do zbioru owoców i sortowania. Większość producentów sprzedaje owoce do hurtowni, na giełdach lub wysyła na eksport. Po wprowadzeniu przez Rosję embarga na polskie jabłka od 2014 roku w ramach pomocy z UE przyznawane są limity na rekompensaty za wycofane owoce z rynku. Owoce te przekazywane są do szkół, przedszkoli i innych instytucji. Obecnie Pobórka Wielka jako wieś w gminie posiada najwyższy procent gruntów ornych zajętych pod nasadzenia sadownicze - ok. 95%. Jest wsią wyspecjalizowaną w produkcji sadowniczej. W strukturze nasadzeń dominują sady jabłoniowe i czereśniowe. Jednocześnie część mieszkańców posiada grunty rolne poza terenem gminy Białośliwie. Występujące na terenie wsi gospodarstwa to przede wszystkim wysokotowarowe gospodarstwa sadownicze. Sadownicy często korzystają ze wsparcia krajowego i unijnego w formie kredytów preferencyjnych i dofinansowania z Agencji Restrukturyzacji i Modernizacji Rolnictwa. Środki te przeznaczają na zakładanie sadów, budowę, modernizację i wyposażenie przechowalni i chłodni, zakup maszyn, zakup urządzeń sortowniczych oraz instalacji nawadniających. Mamy wśród mieszkańców laureatów nagród Wielkopolski Rolnik Roku są to: Danuta i Jerzy Król, Iwona i Ryszard Hylla oraz Małgorzata i Kazimierz Wotzka.

W 2002 r. pobórscy sadownicy sadzą coraz to lepsze odmiany drzew, osiągają więc wciąż większe plony, budują nowoczesne przechowalnie... I niestety, mają nadprodukcję.

– Potrafimy wyprodukować dobrze i dużo, ale mamy problem ze znalezieniem kupca. Nasi sadownicy produkują tyle, że ani Piła, ani okoliczne gminy i powiaty nie są w stanie skosztować naszych owoców. Musimy szukać zbytu za granicą – twierdził w 2002 roku Michał Szpot z Pobórki Wielkiej, który jest członkiem Rady Nadzorczej Piłskiej Spółdzielni Ogrodniczo-Pszczelarskiej.

## Święto Kwitnących Sadów

Wiosną, gdy kwitną sady mieszkańcy Pobórki spotykają się na corocznym festynie. Pierwsza impreza odbyła się przed 30. laty i nazwana została Świętem Kwitnącej Jabłoni. Pomysłodawcą i organizatorem pierwszych spotkań sadowników był Jerzy Gromotka.

Na początku były to spotkania w małym gronie, przy ognisku nad stawem u państwa Gromotków. Z roku na rok przybywało uczestników tej imprezy. Po śmierci inicjatora spotkań w 1996 roku święto nadal funkcjonowało. Coraz więcej mieszkańców chciało, aby było ono organizowane na większą skalę dla całej miejscowości i okolicznych sadowników.

Od 2002 r. z inicjatywy Rady Sołectkiej na spotkaniu grupy członkowskiej Pilskiej Spółdzielni Ogrodniczo-Pszczelarskiej postanowiono Święto Kwitnących Sadów sformalizować. Powstał Komitet Organizacyjny i uroczystościom nadano zasięg regionalny. Przewodniczącym Komitetu został Michał Szpot, obecnie zaś przewodniczący były wójt Białośliwia Franciszek Tamas. W pracę w Komitecie zaangażowani są mieszkańcy. Szczególnie podkreślić trzeba wkład Haliny i Ryszarda Wolnych, którzy aktywnie uczestniczą w pracach komitetu od samego jego początku. Ryszard Wolny od 40 lat pracuje na rzecz wsi jako radny, angażując się we wszystkie projekty i prace społeczne. Podziękować należy również Annie i Markowi Pydom, Michałowi Szpotowi oraz innym członkom komitetu, za wieloletnią pracę przy tym święcie i ogromne zaangażowanie.

Patronat nad Świętem objęli: Marszałek Województwa Wielkopolskiego, Starosta Pilski, Spółdzielnia Ogrodniczo-Pszczelarska w Pile, Samorząd Gminy Białośliwie i Samorząd wsi Pobórka Wielka. Do pomocy przy organizacji włączają się Ochotnicza Straż Pożarna z Pobórki, która dba o porządek i Koło Gospodyń Wiejskich, które pomaga w pracach organizacyjnych oraz wystawia stoisko z kawą i ciastem na festynie.

Impreza skupia wystawców z całej Polski, między innymi producentów i sprzedawców sprzętu sadowniczego - ciągników, opryskiwaczy, producentów środków ochrony roślin i nawozów, oraz producentów owoców, kwiatów, krzewów i drzew.

Święto rozpoczyna się mszą świętą, a następnie przenosi się na salę Regionalnego Centrum Sadownictwa, na której odbywają się szkolenia dla sadowników z regionu.

Miejscowi sadownicy posiadają ogromną wiedzę specjalistyczną, przekazywaną im na szkoleniach, które organizują Wielkopolski Ośrodek Doradztwa Rolniczego w Poznaniu, Zespół Doradcy w powiecie pilskim i Spółdzielnia Ogrodniczo-Pszczelarska w Pile przy współpracy Uniwersytetu Przyrodniczego w Poznaniu i Instytutu Sadownictwa i Kwiaciarnictwa w Skierniewicach.

Święto jest także okazją do wręczenia okolicznościowych odznaczeń: za zasługi w rozwój sadownictwa w regionie i dla najlepszych gospodarstw sadowniczych. W latach 2020-2021 święto się nie odbyło z powodu pandemii, wznowiono obchody w 2022 roku pod nową nazwą „Krajeńskie Spotkania Sadownicze”.





Po oficjalnych uroczystościach mieszkańcy i przybyli goście bawią się na festynie, na którym występują dzieci z miejscowego przedszkola, grupy taneczne z Domu Kultury z Białośliwia oraz zaproszeni artyści i zespoły muzyczne.

**W 2017 roku Jubileuszowe Święto zainaugurowała Msza Św. w kaplicy w Pobórcu Wielkiej.**

Następnie, w siedzibie Regionalnego Centrum Sadownictwa, odbyło się seminarium sadownicze. Ponadto uroczystie otwarto kompleks boisk do piłki nożnej i piłki siatkowej, które powstały na zapleczu Regionalnego Centrum Sadownictwa, wybudowano je w ramach konkursu „Pięknieje wielkopolska wieś”. Święto było też okazją do uhonorowania najbardziej zasłużonych dla rozwoju regionu, sadowników.

- *Na terenie powiatu pilskiego sady zajmują powierzchnię ponad 3000 hektarów. Dominują u nas: jabłoń, czeresnia, wiśnia i śliwa. Owoce z naszego powiatu sprzedawane są nie tylko na krajowym rynku, ale eksportowane są też do krajów Europy wschodniej, Norwegii, Chin, a nawet do krajów arabskich. Sadownictwo ma bardzo duże znaczenie gospodarcze dla powiatu pilskiego; i warto pamiętać, że daje dodatkowe miejsca pracy. Duże znaczenie dla rozwoju sadownictwa ma także utrzymanie w dobrej kondycji zakładów przetwórstwa owocowo-warzywnego, jako miejscowej bazy przetwórczej, opartej na rodzimych, ekologicznych surowcach - mówił Stefan Piechocki, wicestarosta pilski.*

- *15 lat tego święta, to 15 lat ciężkiej pracy na rzecz lokalnej społeczności. Wasze zaangażowanie, umiejętności organizacyjne, poświęcenie dla tak wspaniałej idei, mogą być dla wielu wzorem godnym naśladowania - mówił do sadowników wójt gminy Białośliwie Krzysztof Rutkowski.*



Podczas XV Regionalnego Święta Sadowników miała również miejsce premiera książki „Pobórka Wielka od 1427 roku”, autorstwa Haliny Drab. Rok 2017 jest bowiem dla Pobórki rokiem wyjątkowym z uwagi na 15-lecie Regionalnego Święta Sadowników oraz jubileusz 590-lecia Pobórki Wielkiej.

### **Święto sadowników w Pobórcie Wielkiej**

W czerwcu 2024 roku odbyło się XXII Regionalne Święto Sadowników w Pobórcie Wielkiej. Wydarzenie to promuje Gminę Białośliwie i Powiat Piłski już od 2002 roku.

Tradycje sadownicze na tej ziemi sięgają ponad 100 lat. Pierwszymi sadownikami w Pobórcie byli: Jozsko, Gromotka, Dróbka i Król. Wiedza i doświadczenie przekazywane jest z pokolenia na pokolenie. Sołectwo liczy 401 mieszkańców, którzy prowadzą 85 indywidualnych gospodarstw. Mieszka tu 236 osób w sile wieku, pracowici, zaangażowani, z ogromną wiedzą specjalistyczną. Seniorzy, którzy doglądają swoich następców, stanowią 55 osób.

Święto sadowników tradycyjnie łączy w sobie elementy edukacyjne poprzez odbywające się tego dnia seminarium dla sadowników, jak i oficjalne – kiedy nagradza się zasłużonych i najlepszych i pokazuje ich dorobek. A są wśród nich sadownicy z wielu gmin: Białośliwia, Miasteczka Krajeńskiego, Łobżenicy, Wysokiej i Wyrzyska.

Tradycyjnie nagrodzono też najlepszych sadowników, a puchary i grawerowane dyplomy wręczył starosta piłski Eligiusz Komarowski.

- Jesteście wizytówką powiatu piłskiego i całej północnej Wielkopolski, bo sadownictwo było i jest ogromnie ważną dziedziną gospodarki naszego regionu. Jesteście „Primus inter pares”, czyli pierwsi wśród równych sobie. W kolejce do wyróżnień czekają już następni, którzy także zmagają się w trudzie pracy pod gołym niebem. Wasz wysiłek, jaki na co dzień wkładacie w rozwój sadownictwa, jest godny podziwu i szacunku. Gratuluję i życzę wspaniałych tegorocznych plonów – powiedział Eligiusz Komarowski, starosta piłski.

### **Puchar Starosty Piłskiego 2018 r. na XVI Regionalnym Święcie Sadowników w Pobórcie Wielkiej otrzymali:**

Firma Sady Dolina Noteci powstała w 2013 roku z inicjatywy właściciela - Henryka Stokłosa, którego pierwotnym zamierzeniem było stworzenie „przydomowego sadu”. Tymczasem firma rozwinęła się w zawrotnym tempie a uprawy sadownicze liczą już przeszło 100 ha. Występują w nich następujące uprawy: wiśnia - łutowka - 20 ha, czereśnia - odmiany: Burlat, Merchant, Summit, Kordia, Regina, Stacato - 8 ha, śliwa - odmiany: Węgierka Zwykła, Presenta, President, Top Hit Plus - 10 ha, grusza - odmiana: Xenia - 12,5 ha, jabłoń - odmiana: Red Jonaprince, Gala - 54 ha. Sad prowadzony jest według nowoczesnych metod produkcyjnych. Drzewa rosną pod konstrukcjami sadowniczymi importowanymi z Włoch. Każda uprawa jest nawadniana odpowiednio do potrzeb drzew. Firma posiada rozbudowany park maszynowy. Osiąga wysokie plony i tak np. dla wiśni plony kształtują się pomiędzy 20-30 t/ha, dla jabłoni 70-80 t/ha, dla gruszy 50-60 t/ha, dla czereśni 10-15 t/ha, dla śliwy 40-50 t/ha. Owoce przechowuje się w nowoczesnym obiekcie o powierzchni 3900 m<sup>2</sup>, który liczy 22 komory o wielkości przechowalniczej, ok. 300 t każda.

Krystyna i Eugeniusz Tadych w 1987 otrzymali od rodziców ok. 8 ha gruntów, w tym 1 ha sadu. Od tego czasu sukcesywnie obsadzali nabyte grunty i obecnie uprawiają jabłonie na powierzchni 7 ha i wiśnie na powierzchni 1 ha. W sadzie jabłoniowym dominują takie odmiany jak: Jonagored, Szampion, Gala i Idared. Gospodarstwo jest wyposażone w potrzebny sprzęt mechaniczny, a jabłka są przechowywane w chłodni o pojemności ok. 120

ton. W pracach sadowniczych pomaga syn z żoną. Pani Krystyna i Pan Eugeniusz udzielają się społecznie. Oboje uczestniczą w przygotowaniach Regionalnego Święta Sadowników, a pani Krystyna jest aktywną członkinią Koła Gospodyń Wiejskich.

Agnieszka i Karol Kuczerowscy - Karol Kuczerowski w 2011 r. przejął gospodarstwo od swoich rodziców i przy wsparciu programu „młody rolnik” zaczął samodzielnie je prowadzić. W celu zapewnienia rentowności podjął decyzję o powiększeniu powierzchni gospodarstwa oraz restrukturyzacji istniejących nasadzeń. Obecnie wraz z żoną produkują jabłka na areale 50 ha. Dominującymi odmianami są: Gala Royal, Red Jonaprince oraz Szampion. W odnawianych kwaterach stosowane są konstrukcje wspierające drzewa oparte na strunobetonowych słupach oraz montowane jest nawadnianie kropelkowe. Gospodarstwo wyposażone jest w specjalistyczne maszyny. Obecnie obiekty przechowalnicze mogą pomieścić 1400 ton jabłek. Gospodarstwo Kuczerowskich realizuje program ograniczenia pozostałości pestycydów, a celem jest produkcja owoców bez pozostałości środków ochrony roślin.

Obecnie 95 procent gruntów ornych jest obsadzonych drzewami, głównie jabłonią, ale także czereśniami i wiśniami. W całej okolicy - w gminie Białośliwie i częściowo w gminie Miasteczko Krajeńskie - jest około dwóch tysięcy hektarów sadów, w tym aż 500 hektarów w samej Pobórcze Wielkiej. Największy sad rośnie na 33 hektarach, a tylko dwa gospodarstwa nie posiadają przynajmniej pół hektara drzewek owocowych. Oczywiście sadownikami są także potomkowie trzech prekursorów.



*Zdjęcie. Pobórka Wielka - Sady gminy Białośliwie*

#### REGION NAKIELSKI

Pierwszy sad w rodzinie Pączków założył Franciszek Pączka, który był sadownikiem jeszcze przed drugą wojną światową. Na Krajnie, w Wierzchucicach, w gminie Sienko, osiedlił się w 1945 roku i tu założył sad.

Jego syn Albin Pączka uczęszczał do Technikum Ogrodniczego. Tam poznał swoją żonę Grażynę, z którą po ukończeniu szkoły założyli gospodarstwo i w 1974 posadzili pierwszy sad.



„Jabłka lepsze od pączków” to hasło, które towarzyszy od początku działalności państwa Grażyny i Albina Pączków. Kiedy w 1974 r. zakupili pierwsze 11 ha ziemi dla produkcji owoców wiedzieli, że jest to początek realizowania pasji sadowniczej.



*Zdjęcie. Albin Pączka sadi swój pierwszy sad (1974 r.)*



*Zdjęcie. Prace w sadzie (1976 r.)*



*Zdjęcie. Prace w sadzie (1976 r.)*



*Zdjęcie. Albin Pączka przycina drzewa w swoim pierwszym sadzie (1977 r.)*



*Zdjęcie. Albin Pączka w sadzie (1978 r.)*



*Zdjęcie. Albin Pączka w sadzie (1978 r.)*

Od najmłodszych lat syn Albina i Grażyny Pączka - Paweł Pączka czerpał wiedzę o produkcji jabłek. Wykształcił się w tym kierunku, kontynuuje rodzinną tradycję jak i pasję. Szkoli się i poszerza swoją wiedzę po dziś dzień.





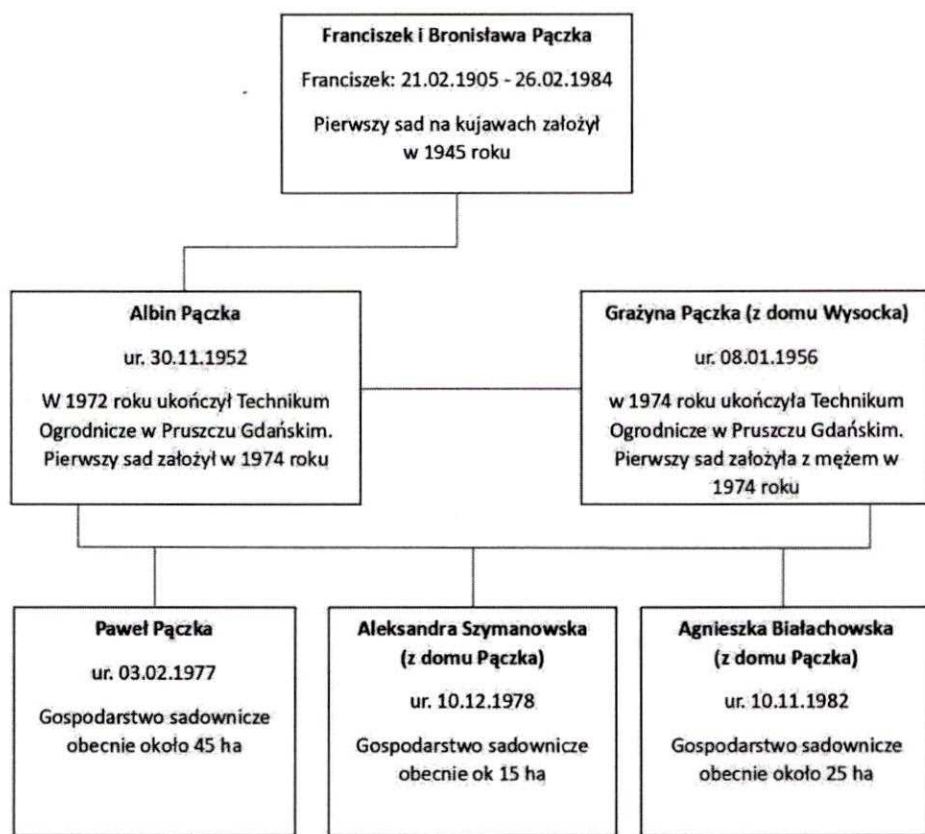
*Zdjęcie. Paweł Pączka w sadzie  
(1978 r.)*



*Zdjęcie. Franciszek Pączka z synową Grażyną Pączka i wnuczkami  
Aleksandrą i Agnieszką w sadzie (1982 r.)*

Jabłoniami od ponad 50 lat opiekują się osoby z wykształceniem rolniczym:

- Albin Pączka ukończył w 1972 roku Państwowe Technikum Ogrodnicze o specjalności: sadownictwo, szkółkarstwo, warzywnictwo, kwiaciarstwo i uzyskał tytuł technika;
- Grażyna Pączka ukończyła w 1974 roku Państwowe Technikum Ogrodnicze o specjalności: sadownictwo, szkółkarstwo, warzywnictwo, kwiaciarstwo i uzyskała tytuł technika;
- Paweł Pączka ukończył w 2002 roku Szkołę Główną Gospodarstwa Wiejskiego w Warszawie, wydział ekonomiczno-rolniczy na kierunku: Zarządzanie i Marketing w zakresie zarządzania i marketingu w agrobiznesie i uzyskał tytuł magistra;
- Paweł Pączka ukończył w 2002 roku Wyższą Szkołę Ekonomiczno-Humanistyczną w Skierniewicach na kierunku: Ogrodnictwo, specjalizacja: Sadownictwo i uzyskał tytuł inżyniera.



Rys. Sadownicze drzewo genealogiczne rodziny Pączków.

Jabłka krajeńskie produkowane są od prawie 80 lat z zachowaniem tradycyjnych metod uprawy oraz Dobrych Praktyk Rolniczych. Wdrożenie Dobrej Praktyki Rolniczej w gospodarstwach od pokoleń zapewniało stosowanie środków ochrony roślin zawartych w Rejestrze środków ochrony roślin dopuszczonych do obrotu zezwoleniem Ministra Rolnictwa i Rozwoju Wsi.

Wiedza pozyskana w Technikum Ogrodniczym przez Albina Pączka w latach 1968-1972 ewaluowała wraz z rozwojem nauki w tej dziedzinie. Państwo Pączka przez lata korzystali i nadal korzystają z licznych specjalistycznych szkoleń, seminariów czy konferencji, jednak zawsze pozostawali i pozostają zgodni z wszelkimi zasadami Dobrych Praktyk Rolniczych.

Od 1997 roku należeli oraz czynnie uczestniczyli w Towarzystwie Rozwoju Sadów Karłowych, którego celem jest upowszechnianie nowoczesnych metod produkcji i dystrybucji owoców, zwłaszcza drzew owocowych.

Państwo Pączka należeli również do klubu Bayer, który dbał o zachowanie ochrony roślin w zgodzie z jak najbezpieczniejszymi dla środowiska preparatami stosowanymi w uprawach sadowniczych. W ramach tego klubu w 1998 roku byli organizatorami ogólnopolskiego spotkania sadowników, które odbyło się w ich gospodarstwie. Przez lata przekazywali wiedzę sadowniczą swoim dzieciom, które do dziś prowadzą własne gospodarstwa sadownicze. Obecnie syn Paweł Pączka jest prezesem Grupy Galster sp. z o.o. i prowadzi blisko 50



hektarowe gospodarstwo sadownicze, a córka Aleksandra prowadzi 15 hektarowe gospodarstwo sadownicze.

Rodzina Pączków przez lata uzyskiwała liczne nagrody i wyróżnienia w dziedzinie upraw sadowniczych świadczące o szczególnej jakości Jabłek krajeńskich, np.:

- Albin i Paweł Pączka w 2001 roku zakwalifikowali się do finału Ogólnopolskiego Konkursu Rolnik - Farmer roku. Zostali dodatkowo wyróżnieni pucharem wojewody kujawsko-pomorskiego dla najlepszego gospodarstwa specjalizującego się w produkcji sadowniczej;
- Albin Pączka w 2009 roku otrzymał od Ministra Rolnictwa i Rozwoju Wsi odznakę honorową wraz z medalem „Zasłużony dla rolnictwa”;
- Towarzystwo Rozwoju Sadów Karłowych wręczyło Pawłowi Pączka w 2015 roku statuetkę „Za wkład w rozwój polskiego sadownictwa i działalność TRSK;

Przez 50 lat wciąż postępował rozwój. Doświadczenia zbierane z wyjazdów w kraju i za granicą z Towarzystwem Rozwoju Sadów Karłowych, szkoleń prowadzonych przez naukowców z ISiK ze Skierniewic i doradców firmy Agrosimex, pozwoliło stworzyć bardzo nowoczesne i prężnie funkcjonujące gospodarstwo.

W produkcji owoców państwo Pączka wykorzystywali fachową wiedzę, aby chronić środowisko naturalne oraz zapewnić bezpieczeństwo produktu dla konsumenta.

Dzisiaj gospodarstwo sadownicze liczy ok 100 ha i produkuje owoce jabłoni i czereśni.

Sady zakładano z najlepszej jakości drzewek, odwirusowanych o odmianach poszukiwanych przez rynek, gwarantujących dobrą jakość i plonowanie. Drzewka w kwaterach są przymocowane do konstrukcji z betonowych słupków, drutów i bambusów, które podtrzymują pędy z owocami przed wyłamaniem. Sadownicy w nowoczesne rozwiązania i technologie: instalacje antyprzymrozkowe, przeciwgradowe, nawadniające oraz osłony foliowe przeciwdeszczowe.



*Zdjęcie: Drzewka w kwaterach są przymocowane do konstrukcji*

Specjalistyczny sprzęt służący do upraw, pielęgnacji i zbiorów zakupiony dzięki pomocowym programom unijnym, bardzo usprawnia różne prace w sadach.

Ciągniki, wózki sadownicze, platformy samobieżne, kosiarki, sekatory pneumatyczne do prześwietlania drzew i inne sprzęty to niezbędne narzędzia w nowoczesnym lecz tradycyjnym sadownictwie.

W gospodarstwie wykorzystywane są stacje Meteo, które służą do badania aktualnych warunków pogodowych jak temperatura, siła wiatru, poziom opadu, wilgotność. Taka kompleksowa informacja pozwala na zastosowanie najwłaściwszych preparatów do zwalczania chorób grzybowych w najodpowiedniejszym terminie. Sadownicy korzystają także z umieszczonych w sadach pułapek feromonowych, dzięki którym monitorują rozwój szkodliwych owadów, co ułatwia im precyzyjne stosowanie środków zwalczających. W produkcji pomagają także umieszczone w sadzie trzmielce i pszczele rodziny.

Najstarszy certyfikat Integrowanej Produkcji został wydany przez Związek Sadowników Polskich w 2001 r. dla Albina i Pawła Pączka (ojca i syna) z gminy Sicienka, czyli przed obowiązkiem stosowania zasad integrowanej ochrony roślin przez wszystkich profesjonalnych użytkowników środków ochrony roślin począwszy, który wszedł w życie od dnia 1 stycznia 2014 r. Certyfikaty były również wystawiane dla pozostałych członków rodziny, którzy do dziś uprawiają sady w gminie Sicienka.

#### **Zespół Wokalny WRZOS**

Zespół wokalny Wrzos powstał w marcu 2009 r. przy Stowarzyszeniu Gminnej Rady Kobiet w Sicienku. W piosence zespołu Wrzos miejsce życia członków zespołu jest nazywane „miejscem rolniczym”, padają też słowa „Tu jest nasza gmina pośród sadów, jezior, pól i łąk”.

#### **Gra Rodzinna Piotruś**

Jabłka krajeńskie zostały uwiecznione na kartach Gry Rodzinnej Piotruś wydanej przez urząd Gminy w Sicienku.

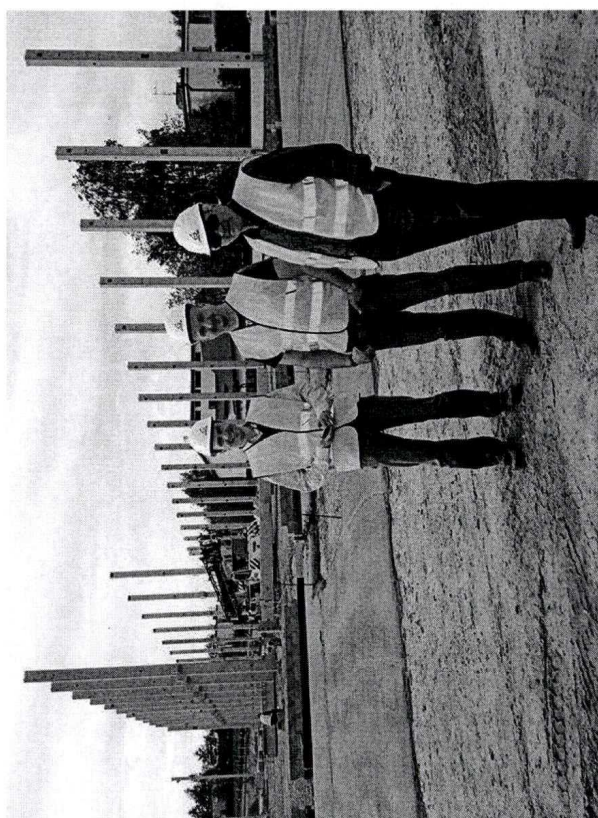
We wrześniu 2023 r. z okazji Europejskich Dni Dziedzictwa GCKiB w Sicienku swoją premierę miała gra rodzinna o zabytkach Gminy Sicienka. Karty do gry Piotruś są ilustrowane wesołymi obrazkami przedstawiającymi ciekawe obiekty i postacie charakterystyczne dla gminy. Na kartach przedstawione są sady w Wierzchucicach. Pamiątkowe talie kart są wręczane gościom podczas oficjalnych wizyt i spotkań oraz uczestnikom konkursów organizowanych przez GCKiB w Sicienku.

#### **GRUPA GALSTER sp. z o.o.**

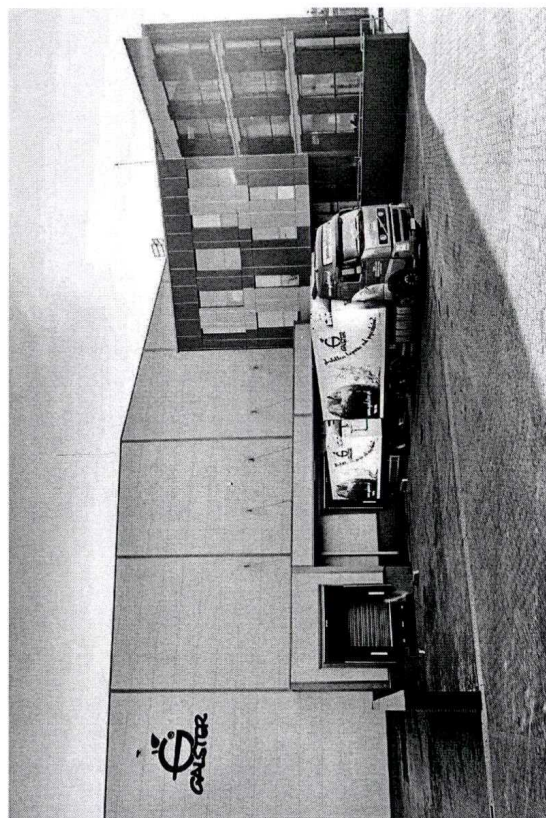
Dzięki pasji i odwadze w poszukiwaniu innowacyjnych rozwiązań Państwo Grażyna i Albin Pączka w 2008 roku wraz z dziećmi założyli nowoczesną, dynamiczną i dobrze zorganizowaną firmę - Grupę Producentów Owoców GALSTER sp. z o.o.

Kolejnym krokiem w rozwoju było oddanie w 2013 roku do użytku nowoczesnego obiektu do przechowywania i sortowania owoców, kompleksowo wyposażonego w instalację do sortowania i pakowania jabłek o dużej wydajności i precyzji.





Zdjęcie. Budowa obiektu (2012 r.)



Zdjęcie. Nowoczesny obiekt do przechowywania i sortowania owoców oraz biura (2013 r.)

A handwritten signature in blue ink, located at the bottom right of the page.

Stworzenie Grupy producentów pozwoliło skoncentrować większą ilość owoców i przedstawić lepszą ofertę handlową dla odbiorców krajowych i zagranicznych.

Jako Grupa Galster produkując i przedstawiając owoce o najwyższej jakości biorą udział w targach w kraju oraz o międzynarodowym zasięgu, zdobywając nowych klientów z różnych krajów europejskich, Azji i Afryki.

Dnia 19 czerwca 2024 r. firma zmieniła nazwę na GRUPA GALSTER sp. z o.o.

W skład GRUPY GALSTER sp. z o.o. wchodzi aktualnie 7 udziałowców. Grupa podpisuje umowy na zakup jabłek w tym Jabłek krajeńskich z około 40 sadownikami rocznie i sprzedaje około 6 tysięcy ton jabłek rocznie.

Grupa Producentów Owoców Galster Sp. z o.o. została laureatem rankingu „Firmy Rodzinne 2012” organizowanego przez tygodnik „Newsweek Polska”. W kategorii Mikro na terenie województwa kujawsko-pomorskiego gdzie zajęła 4 miejsce, a w rankingu generalnym 92 miejsce na 2000 sklasyfikowanych firm z całej Polski.

W Hotelu Westin Warsaw 6 lutego 2015 roku, odbyła się Finałowa Gala XXI edycji Ogólnopolskiego Konkursu ROLNIK-FARMER ROKU, podczas której to Grupa Producentów Owoców GALSTER sp. z o.o. otrzymała pierwsze miejsce w kategorii Grupy Producentkie.

Dnia 9.08.2024 r. Zarząd Polskiej Izby Produktu Regionalnego i Lokalnego oraz Kapituła znaku „Jakość Tradycja” wyraziły pozytywną opinię w sprawie złożonego „Wniosku o udzielenie prawa do używania wspólnego znaku towarowego gwarancyjnego „Jakość Tradycja””.

GRUPA GALSTER sp. z o.o. skupuje jabłka od lokalnych sadowników jak i producentów z południowego stoku Krajny, między innymi współpracuje z sadownikami z rodzin: Dróbka, Goliński, Fąs, Gromotka, Kuczerowski, Pinkowski, Król.

#### **Certyfikaty jakości Jabłek krajeńskich**

Większość producentów Jabłek krajeńskich posiada certyfikaty Integrowanej Produkcji czy GLOBALG.A.P.

W Polsce integrowaną produkcję owoców (IPO) zapoczątkował prof. Edmund Niemczyk w 1990 r. Według jego definicji IPO jest opłacalną produkcją wysokiej jakości owoców, dającą pierwszeństwo bezpieczniejszym metodom ekologicznym, minimalizującą niepożądane efekty uboczne stosowanych agrochemikaliów, w której szczególną uwagę przeważa się do ochrony środowiska i zdrowia ludzi. Innymi słowy jest to konieczny i rozsądny kompromis między ekologią, a ekonomią. Najwcześniej i w najszerszym zakresie zasady IPO zostały wprowadzone w sadach jabłoniowych.

Certyfikat GLOBALG.A.P. stał się światowym standardem dobrych praktyk rolniczych i produkcyjnych. Obejmuje on zagadnienia: bezpieczeństwa żywności i identyfikowalność właściwego stosowania środków ochrony roślin, nawożenia, technik upraw, nawadniania, postępowania z odpadami, bezpieczeństwem i dobrobytem pracowników, bezpieczeństwem środowiska.

Od 2011 roku corocznie jest wydawany certyfikat GLOBALG.A.P. dla Grupy Producentów Owoców GALSTER sp. z o.o. potwierdzający wysoką i kontrolowaną jakość produkcji oraz wszystkich procesów z nią związanych.

Jabłkom krajeńskim przyznawany jest cyklicznie znak jakości Poznaj Dobrą Żywność. Jabłka te pochodzą od różnych sadowników z południowego stoku Krajny:



- Dnia 21.12.2016 r. Decyzją nr 187/2016 Minister Rolnictwa i Rozwoju Wsi przyznał znak jakości Poznaj Dobrą Żywność artykułowi rolno-spożywczemu pn. Jabłko Gala;
- Dnia 06.02.2018 r. Decyzją nr 8/2018 Minister Rolnictwa i Rozwoju Wsi przyznał znak jakości Poznaj Dobrą Żywność artykułowi rolno-spożywczemu pn. Jabłko Szampion;
- Dnia 12.06.2019 r. Decyzją nr 29/2019 Minister Rolnictwa i Rozwoju Wsi przyznał znak jakości Poznaj Dobrą Żywność artykułowi rolno-spożywczemu pn. Jabłko Red Jonaprince;
- Dnia 02.07.2020 r. Decyzją nr 14/2020 Minister Rolnictwa i Rozwoju Wsi przyznał znak jakości Poznaj Dobrą Żywność artykułowi rolno-spożywczemu pn. Jabłko Gala Royal;
- Dnia 26.05.2021 r. Decyzją nr 87/2021 Minister Rolnictwa i Rozwoju Wsi przyznał znak jakości Poznaj Dobrą Żywność artykułowi rolno-spożywczemu pn. Jabłko Szampion;
- Dnia 27.09.2023 Decyzją nr 44/2023 Minister Rolnictwa i Rozwoju Wsi przyznał znak jakości Poznaj Dobrą Żywność artykułowi rolno-spożywczemu pn. Jabłko Gala Royal;
- Dnia 18.09.2023 r. Decyzją nr 45/2023 Minister Rolnictwa i Rozwoju Wsi przyznał znak jakości Poznaj Dobrą Żywność artykułowi rolno-spożywczemu pn. Jabłko Red Jonaprince;
- Dnia 10.09.2024 r. Decyzją nr 56/2024 Minister Rolnictwa i Rozwoju Wsi przyznał znak jakości Poznaj Dobrą Żywność artykułowi rolno-spożywczemu pn. Jabłko Szampion.

#### **9. Kontrola:**

Organami upoważnionymi do przeprowadzania kontroli są:

- FreshMazovia.com Spółka Jawna Maciej Majewski, ul. Grójecka 35, 05-660 Warka
- QA SOLUTIONS sp. z o.o., ul. Józefa Marcika 25E/3, 30-443 Kraków
- Polskie Centrum Badań i Certyfikacji S.A., Biuro Certyfikacji Wyrobów Rolno-Spożywczych, ul. Śniadeckich 11, 64-920 Piła
- Wojewódzki Inspektor Jakości Handlowej Artykułów Rolno-Spożywczych, Aleje Jerozolimskie 98, 00-807 Warszawa

#### **10. Etykietowanie:**

Brak

#### **11. Szczegółowe wymagania wprowadzone przez obowiązujące przepisy:**

Brak

#### **12. Informacje dodatkowe:**

Brak

### 13. Wykaz dokumentów dołączonych do wniosku:

#### Wykaz materiałów i publikacji:

##### Literatura:

- „Pomologia” Państwowe Wydawnictwo Rolnicze i leśne, Warszawa 1976, Wydanie III poprawione i uzupełnione, str. 31;
- „Pojezierze Krajeńskie” Władysław Dobber, Sępólno Krajeńskie - Kamień Krajeński 2024;
- „Pobórka Wielka” Halina Drab 2017;
- „Sadownictwo” Grzegorz Klimek, Wydawnictwa Szkolne i Pedagogiczne Spółka Akcyjna;
- Zeszyty Naukowe Szkoły Głównej Gospodarstwa Wiejskiego - Ekonomika i Organizacja Gospodarki Żywnościowej nr 122 (2018), 81–93 ;
- „Lud. Jego zwyczaje, sposób życia, mowa, podania, przysłowia, obrzędy, gusta, zabawy, pieśni, muzyka i tańce” Oskar Kolberg, W. Ks. Poznańskie, część trzecia wydana z pomocą Akademii Umiejętności w Krakowie.

##### Mapy i ryciny:

- „Pojezierze Krajeńskie”. Wydawnictwo „PIĘTKA 2023 r., mapa opublikowana w książce: „Pojezierze Krajeńskie” Władysław Dobber, Sępólno Krajeńskie - Kamień Krajeński 2024;
- Wojskowy Instytut Geograficzny 1939 r., mapa udostępniona przez panią Halinę Drab, autorkę książki „Pobórka Wielka”;
- Wissek 1944 r., mapa udostępniona przez panią Halinę Drab, autorkę książki „Pobórka Wielka”,
- Dokument wydany z Pызdrach w 1286 roku przez księcia Przemysława II, rycina udostępniona przez Muzeum Ziemi Złotowskiej.

##### Strony internetowe:

- <https://zywienie.abczdrowie.pl/jablka>;
- <https://pl.wikipedia.org/>;
- <https://krajniacy.pl/2018/11/17/o-krajnie-slowami-oskara-kolberga-tekst-dla-ciekawskich-historii/>;
- [https://gck-sicienko.pl/aktualnosc-667-rodzinna\\_gra\\_piotrus.html](https://gck-sicienko.pl/aktualnosc-667-rodzinna_gra_piotrus.html);
- <https://pila.naszemiasto.pl/swieto-sadownikow-w-poborce-wielkiej/ar/c8-5537523>;
- [https://faktypilskie.pl/pl/19\\_wiadomosci-z-regionu/634\\_bialosliwie/7709\\_historia-poborki-wielkiej-na-kartach-ksiazki.html](https://faktypilskie.pl/pl/19_wiadomosci-z-regionu/634_bialosliwie/7709_historia-poborki-wielkiej-na-kartach-ksiazki.html);
- <https://www.powiat.pila.pl/aktualnosc/3082,swieto-sadownikow-w-poborce-wielkiej-starosta-nagrodzil-najlepszych>;
- <https://www.facebook.com/poborkawielka>;
- [https://gck-sicienko.pl/aktualnosc-667-rodzinna\\_gra\\_piotrus.html](https://gck-sicienko.pl/aktualnosc-667-rodzinna_gra_piotrus.html).

#### Wykaz dokumentów dołączonych do wniosku:

1. 1974 - akt notarialny zakupu ziemi - Albina Pączka
2. 1998 - artykuł - Ciągnik na gwiazdkę od Bayera
3. 2001 - artykuł - Rolnik Farmer Roku



4. 2001 - gratulacje - Rolnik Farmer Roku
5. 2001 - certyfikat - Integrowana Produkcja
6. 2005 - artykuł - Jabłuszka śmieją się unijnie
7. 2009 - Legitymacja - Zasłużony dla rolnictwa - Albin Pączka
8. 2009 - Medal - Zasłużony dla rolnictwa - Albin Pączka
9. 2011 - certyfikat - GLOBALG.A.P.
10. 2012 - artykuł - Powstaje potężna hala
11. 2012 - wyróżnienie dla Galster - Newsweek
12. 2013 - artykuł - Jabłka lepsze od pączków
13. 2015 - list gratulacyjny - Rolnik Farmer Roku - Paweł Pączka
14. 2015 - statuetka - TRSK - Paweł Pączka
15. 2016 - znak jakości Poznaj Dobrą Żywność - jabłko Gala
16. 2018 - znak jakości Poznaj Dobrą Żywność - jabłko Szampion
17. 2019 - znak jakości Poznaj Dobrą Żywność - jabłko Red Jonaprince
18. 2020 - znak jakości Poznaj Dobrą Żywność - jabłko Gala Royal
19. 2021 - znak jakości Poznaj Dobrą Żywność - jabłko Szampion
20. 2023 - znak jakości Poznaj Dobrą Żywność - jabłko Gala
21. 2023 - znak jakości Poznaj Dobrą Żywność - jabłko Red Jonaprince
22. 2024 - oświadczenie - TRSK - Paweł Pączka
23. 2024 - Konkurs AgroLiga 2024
24. Mapa „Pojezierze Krajeńskie”. Wydawnictwo „PIĘTKA 2023 r.
25. Mapa Wojskowy Instytut Geograficzny 1939 r.
26. Mapa Wissek 1944 r.
27. Nośnik pendrive
28. Dowód uiszczenia opłaty w wysokości 300 PLN
29. Dowód uiszczenia opłaty w wysokości 200 PLN



### III. Jednolity dokument

Na podstawie załącznika nr I rozporządzenia wykonawczego Komisji (UE) nr 668/2014 z dnia 13 czerwca 2014 r. ustanawiającego zasady stosowania rozporządzenia Parlamentu Europejskiego i Rady (UE) nr 1151/2012 w sprawie systemów jakości produktów rolnych i środków spożywczych (Dz. U. L 179, 19.6.2014, s. 36) zwanego dalej „rozporządzeniem wykonawczym Komisji (UE) nr 668/2014.

Przy wypełnianiu niniejszego formularza należy opuścić tekst w nawiasach kwadratowych.

### JEDNOLITY DOKUMENT<sup>3)</sup>

„Jabłka krajeńskie”

Nr UE: [wyłącznie do użytku UE]

[Zaznaczyć jeden kwadrat, wpisując „X”:]	<input type="checkbox"/> ChNP	<input checked="" type="checkbox"/> ChOG
--	-------------------------------	--

**1. Nazwa lub nazwy [ChNP lub ChOG]**

Jabłka krajeńskie

**2. Państwo członkowskie lub państwo trzecie**

Polska

**3. Opis produktu rolnego lub środka spożywczego**

**3.1 Typ produktu**

1.6 – Owoce, warzywa i zboża świeże lub ich przetwory.

0808 10 - Jabłka

**3.2 Opis produktu, do którego odnosi się nazwa podana w pkt 1**

Pod nazwą Jabłka krajeńskie mogą być sprzedawane jabłka niżej wymienionych odmian, spełniające minimalne wymagania dotyczące wybarwienia, wielkości oraz jędrności miąższu w czasie sprzedaży, które zawarte są w tabeli.

Jabłka krajeńskie muszą należeć do klasy Extra lub I.

Odmiana	Kolor skórki	Wielkość klasy Extra	Wielkość klasy I	Wybarwienie Klasy Extra	Wybarwienie Klasy I	Minimalna jędrność miąższu
Gala i sporty	Jasnozielono-żółty	60	55	Czerwony > 38%	Czerwony > 20%	5,5 / 5
Golden Delicious i sporty	Zielono-żółty	70	65	Nie dotyczy	Nie dotyczy	5

<sup>3)</sup> Jednolity dokument musi być zwięzły i nie może przekraczać 2500 słów, z wyjątkiem należycie uzasadnionych przypadków.



Jonagold i sporty	Żółto-zielony	70	65	Jasnoczerwony do intensywnie czerwonego >38%	Jasnoczerwony do intensywnie czerwonego >18%	5
Szampion i sporty	Żółto-zielony	70	65	Różowy, rozmyty paskowany >55%	Różowy, rozmyty paskowany >34%	4,5

Tabela. Cechy Jabłek krajeńskich

**3.3 Pasza (wyłącznie w odniesieniu do produktów pochodzenia zwierzęcego) i surowce (wyłącznie w odniesieniu do produktów przetworzonych)**

**3.4 Poszczególne etapy produkcji, które muszą odbywać się na wyznaczonym obszarze geograficznym**

Wszystkie etapy produkcji Jabłek krajeńskich prowadzone są zgodnie z zasadami Integrowanej Produkcji (IP) i/lub zgodnie ze specyfikacją GLOBALG.A.P.

Wszystkie sady jak i etapy produkcji muszą znajdować się na obszarze geograficznym określonym w pkt 5:

- podłoże
- przygotowanie gleby oraz zakładanie sadu
- nawożenie i wapnowanie
- pielęgnacja gleby i regulowanie zachwaszczenia
- pielęgnacja sadu
- ochrona przed chorobami
- ochrona przed szkodnikami
- zbiory
- przechowywanie
- pakowanie

**3.5 Szczegółowe zasady dotyczące krojenia, tarcia, pakowania itp. produktu, do którego odnosi się zarejestrowana nazwa**

Na wyznaczonym obszarze geograficznym odbywa się produkcja, zbiór, przechowywanie oraz pakowanie Jabłek krajeńskich. Tylko jabłka klasy Extra lub I odmian: Gala, Golden Delicious, Red Jonaprince oraz Szampion, mogą być wprowadzone do obrotu pod nazwą Jabłka krajeńskie.

**PRZECHOWYWANIE**

Zbierane jabłka są umieszczane w plastikowych skrzyniopaletach, które następnie trafiają do chłodni ULO, gdzie przechowywane są do czasu sortowania i sprzedaży. Technologia przechowywania owoców ULO (Ultra Low Oxygen), utrzymuje zawartość tlenu w komorze, tj. w granicach 1-2 proc.

Optymalne warunki przechowywania to temperatura: 1-3° C –długotrwałe przechowywanie do kilku miesięcy, 4-10° C – pozbiornicze przechowywanie, krótkotrwałe przechowywanie do kilkunastu dni. Dopuszczalny okres przechowywania jabłek zależy od odmiany. Jędrność owoców na koniec okresu przechowywania nie powinna być mniejsza niż 4,5 kg/cm<sup>2</sup>. Jabłka przeznaczone do sprzedaży jako deserowe powinny być bardzo dobrej jakości nie posiadać żadnych wad oraz uszkodzeń oraz powinny posiadać cechy charakterystyczne wymienione w opisie.

#### **PAKOWANIE**

Stosuje się różne rodzaje opakowań jednostkowych oraz zbiorczych o pojemności nie przekraczającej 20 kg. Owoce pakowane są ręcznie lub za pomocą specjalnych maszyn minimalizujących mechaniczne uszkodzenia.

### ***3.6 Szczegółowe zasady dotyczące etykietowania produktu, do którego odnosi się zarejestrowana nazwa***

#### **4. Zwięzłe określenie obszaru geograficznego**

Jabłka krajeńskie produkowane są południowym stoku Krajny, czyli Regionie Nakielskim: Koronowo, Mrocza, Nakło nad Notecią, Sadki, Sicienko oraz Regionie Pilskim: Białośliwie, Kaczory, Łobżenica, Miasteczko Krajeńskie, Piła, Szydłowo, Ujście, Wysoka, Wyrzysk.

#### **5. Związek z obszarem geograficznym**

##### KRAJNA

Krajna – określenie topograficzne, nazywana jest Pojezierzem Krajeńskim lub Wysoczyzną Krajeńską. Najczęściej granice tego pojezierza określa się następująco: leży między doliną Gwdy na zachodnie, Brdy na wschodzie oraz środkowej Noteci na południu. Od północy granicę stanowi Równina Charzykowska i Bory Tucholskie. Krajna to stara nazwa geograficzna, jednak dziś ma bardziej wymowę historyczną.

##### WARUNKI KLIMATYCZNE

W Dolinie Noteci występuje strefa przejściowa między cieplejszym i suchszym obszarem Wielkopolski, a chłodniejszym i dość wilgotnym klimatem dzielnicy pomorskiej. Warunki glebowe, charakterystyczny mikroklimat, charakteryzujący się latem w obszarze południowo-nadnoteckim temperaturą 18,2-18,3°C, a zimą temperaturą wynoszącą -2,2 do -2,3°C, opadami rocznymi wynoszącymi 500 mm oraz długością okresu wegetacji wynoszącą około 210 dni pozwalają na uprawę większości odmian jabłek. Położenie topograficzne sprzyja dobrym urodzajom, a sprawia to skłon południowy terenu, czyli najbardziej nasłoneczniony.

##### REGION PILSKI

Pobórka Wielka, sadownicza stolica naszego regionu, ma długą i ciekawą historię. Pierwsza wzmianka o miejscowości pochodzi z 1427 roku. Historia sadownictwa w Pobórcie Wielkiej zaczęła się w latach 30. Jednak prawdziwy rozwój sadownictwa zaczął się jednak pod koniec lat 50. Wyprodukowane owoce przechowywano w skrzynkach i przebijano ręcznie w przechowalniach. Następnie oddawano na skup, a sprzedawano bezpośrednio z przechowalni oraz na targowiskach. W latach 90., gdy produkcja owoców była większa i bardziej wydajna, zakładano pierwsze komory chłodnicze i korzystano z nowinek



technicznych. Obecnie Pobórka Wielka jako wieś w gminie posiada najwyższy procent gruntów orných zajętych pod nasadzenia sadownicze - ok. 95%.

### **Święto Kwitnących Sadów**

Wiosną, gdy kwitną sady mieszkańcy Pobórki spotykają się na corocznym festynie. Pierwsza impreza odbyła się przed 30. laty i nazwana została Świętem Kwitnącej Jabłoni. Od 2002 r. z inicjatywy Rady Sołectkiej na spotkaniu grupy członkowskiej Pilskiej Spółdzielni Ogrodniczo-Pszczelarskiej postanowiono Święto Kwitnących Sadów sformalizować. Powstał Komitet Organizacyjny i uroczystościom nadano zasięg regionalny. Święto jest także okazją do wręczenia okolicznościowych odznaczeń: za zasługi w rozwój sadownictwa w regionie i dla najlepszych gospodarstw sadowniczych. W latach 2020-2021 święto się nie odbyło z powodu pandemii, wznowiono obchody w 2022 roku pod nową nazwą „Krajeńskie Spotkania Sadownicze”.

### **Święto sadowników w Pobórcie Wielkiej**

W czerwcu 2024 roku odbyło się XXII Regionalne Święto Sadowników w Pobórcie Wielkiej. Wydarzenie to promuje Gminę Białośliwie i Powiat Pilski już od 2002 roku. Sołectwo liczy 401 mieszkańców, którzy prowadzą 85 indywidualnych gospodarstw. Święto sadowników tradycyjnie łączy w sobie elementy edukacyjne poprzez odbywające się tego dnia seminarium dla sadowników, jak i oficjalne – kiedy nagradza się zasłużonych i najlepszych i pokazuje ich dorobek. A są wśród nich sadownicy z wielu gmin: Białośliwia, Miasteczka Krajeńskiego, Łobzenicy, Wysokiej i Wyrzyska.

### **REGION NAKIELSKI**

Pierwszy sad w rodzinie Pączków założył Franciszek Pączka, który był sadownikiem jeszcze przed drugą wojną światową. Na Krajnie, w Wierzchucicach, w gminie Sicienko, osiedlił się w 1945 roku i tu założył sad. „Jabłka lepsze od pączków” to hasło, które towarzyszy od początku działalności Państwa Grażyny i Albina Pączków (syna Franciszka). Kiedy w 1974 r. zakupili pierwsze 11 ha ziemi dla produkcji owoców wiedzieli, że jest to początek realizowania pasji sadowniczej. Od najmłodszych lat syn Albina i Grażyny Pączka - Paweł Pączka czerpał wiedzę o produkcji jabłek. Wykształcił się w tym kierunku, kontynuuje rodzinną tradycję jak i pasję. Szkoli się i poszerza swoją wiedzę po dziś dzień.

Od 1997 roku należeli oraz czynnie uczestniczyli w Towarzystwie Rozwoju Sadów Karłowych, którego celem jest upowszechnianie nowoczesnych metod produkcji i dystrybucji owoców, zwłaszcza drzew owocowych.

Rodzina Pączków przez lata uzyskiwała liczne nagrody i wyróżnienia w dziedzinie upraw sadowniczych świadczące o szczególnej jakości Jabłek krajeńskich, np.:

- Albin i Paweł Pączka w 2001 roku zakwalifikowali się do finału Ogólnopolskiego Konkursu Rolnik - Farmer roku. Zostali dodatkowo wyróżnieni pucharem wojewody kujawsko-pomorskiego dla najlepszego gospodarstwa specjalizującego się w produkcji sadowniczej;
- Albin Pączka w 2009 roku otrzymał od Ministra Rolnictwa i Rozwoju Wsi odznakę honorową wraz z medalem „Zasłużony dla rolnictwa”;
- Towarzystwo Rozwoju Sadów Karłowych wręczyło Pawłowi Pączka w 2015 roku statuetkę „Za wkład w rozwój polskiego sadownictwa i działalność TRSK;

Dzisiaj gospodarstwo sadownicze liczy ok 100 ha i produkuje owoce jabłoni i czereśni.

## Zespół Wokalny WRZOS

Zespół wokalny Wrzos powstał w marcu 2009 r. przy Stowarzyszeniu Gminnej Rady Kobiet w Sicienku. W piosence zespołu Wrzos miejsce życia członków zespołu jest nazywane „miejscem rolniczym”, padają też słowa „Tu jest nasza gmina pośród sadów, jezior, pól i łąk”.

## Gra Rodzinna Piotruś

Jabłka krajeńskie zostały uwiecznione na kartach Gry Rodzinnej Piotruś wydanej przez urząd Gminy w Sicienku. We wrześniu 2023 r. z okazji Europejskich Dni Dziedzictwa GCKiB w Sicienku swoją premierę miała gra rodzinna o zabytkach Gminy Sicienka. Karty do gry Piotruś są ilustrowane wesołymi obrazkami przedstawiającymi ciekawe obiekty i postacie charakterystyczne dla gminy. Na kartach przedstawione są sady w Wierzchucicach. Pamiątkowe talie kart są wręczane gościom podczas oficjalnych wizyt i spotkań oraz uczestnikom konkursów organizowanych przez GCKiB w Sicienku.

## GRUPA GALSTER sp. z o.o.

Dzięki pasji i odwadze w poszukiwaniu innowacyjnych rozwiązań Państwo Grażyna i Albin Pączka w 2008 roku wraz z dziećmi założyli nowoczesną, dynamiczną i dobrze zorganizowaną firmę - Grupę Producentów Owoców GALSTER sp. z o.o.

Kolejnym krokiem w rozwoju było oddanie w 2013 roku do użytku nowoczesnego obiektu do przechowywania i sortowania owoców, kompleksowo wyposażonego w instalację do sortowania i pakowania jabłek o dużej wydajności i precyzji.

Grupa Producentów Owoców Galster Sp. z o.o. została laureatem rankingu „Firmy Rodzinne 2012” organizowanego przez tygodnik „Newsweek Polska”. W kategorii Mikro na terenie województwa kujawsko-pomorskiego gdzie zajęła 4 miejsce, a w rankingu generalnym 92 miejsce na 2000 sklasyfikowanych firm z całej Polski.

W Hotelu Westin Warsaw 6 lutego 2015 roku, odbyła się Finałowa Gala XXI edycji Ogólnopolskiego Konkursu ROLNIK-FARMER ROKU, podczas której to Grupa Producentów Owoców GALSTER sp. z o.o. otrzymała pierwsze miejsce w kategorii Grupy Producentkie.

Dnia 9.08.2024 r. Zarząd Polskiej Izby Produktu Regionalnego i Lokalnego oraz Kapituła znaku „Jakość Tradycja” wyraziły pozytywną opinię w sprawie złożonego „Wniosku o udzielenie prawa do używania wspólnego znaku towarowego gwarancyjnego „Jakość Tradycja””.

GRUPA GALSTER sp. z o.o. skupuje jabłka od lokalnych sadowników jak i producentów z dalszych krańców południowego stoku Krajny.

### Odesłanie do publikacji specyfikacji

(art. 6 ust. 1 akapit drugi rozporządzenia wykonawczego Komisji (UE) nr 668/2014)

...

Aleksandra Szymanowska

Wiceprezes Zarządu

**GRUPA GALSTER SP. Z O.O.**



WIERZCHUCICE 31  
86-014 SICIENKO  
NIP: 554-27-81-574  
REGON: 340402235  
KRS: 0000299836  
www.galster.pl



7763/74  
1  
20926

35962  
Nr. Rej. Adm.

Przebieg choroby  
Wpłynęło 31. X 74  
godz. 10<sup>15</sup> zał. 2

Repertorium A Nr /1974

ODPIS

# AKT NOTARIALNY

Dnia **trzydziestego pierwszego października /31.10/-** -----  
tysiąc dziewięćset siedemdziesiątego **czwartego** ----- (1974) roku  
w Państwowym Biurze Notarialnym w **Bydgoszczy**  
stawili się przed notariuszem

**Renata Gustowska**

1. **Leopold Radosław Sławoniewski**, zamieszkały w **Bydgoszczy**  
przy ulicy **Słowackiego pod numerem 5a/2o** działając w imieniu Skarbu Państwa  
jako przedstawiciel Banku Rolnego na podstawie okazanego pełnomocnictwa z dnia **23. lipca 1974 roku /numer rem. 343/** osobiście notariuszowi znany - pełnomocnictwo  
to znajduje się przy aktach Kw nr **35339**.

2. **Albin Józef Pączka**, syn **Franciszka i Bronisławy**, zamieszkały  
w **Wierzchucicach**, w powiecie **bydgoskim**.

3. -

Tożsamość stawających notariusz ustalił na podstawie okazanych dowodów osobistych ad 2.  
serii **RH** nr **7052964**, ad 3. serii **-RH** nr **-5974962** -

**Strony przedstawiły decyzję Urzędu Gminy w Sicienku w powiecie  
bydgoskim, z dnia 26 października 1973 roku, ustalającą Albina  
Pączka jak nabywcę poniżejwymienionej działki i stwierdzającą  
zarazem jego kwalifikacje do prowadzenia gospodarstwa rolnego.**

## Umowa sprzedaży

§ 1. Skarb Państwa jest właścicielem niżej opisanej nieruchomości rolnej, **położonej w  
ówku Trzęmiętowie, w pow. bydgoskim**, księga wieczysta Kw. nr **5055**

prowadzona przez Państwowe Biuro Notarialne w **Bydgoszczy**.

Nieruchomość ta jest położona w **Trzęmiętowie w powiecie bydgoskim**,  
składa się z działek nr **39** o powierzchni **47,79,80 ha**

według planu i rejestru pomiarowego sporządzonych przez **Urząd Powiatowy w Bydgoszczy** dnia **29 grudnia 1973 roku** i w jej skład wchodzi działka oznaczona w ewidencji numerem **102/3** o powierzchni **11,05 ha /jedenaste hektarów i pięć arów/.**

Potwierdzam zgodność z oryginałem

2024 - 10 - 18  
data

podpis



ODPIS

Według oświadczenia stron nieruchomość ta jest **nie** zabudowana i w skład jej wchodzi działka, oznaczona w ewidencji numerem 102/3, o powierzchni **11,05 /jedenaście arów i pięć a2/ arów/.**

§ 2. Przedstawiciel Banku Rolnego w imieniu Skarbu Państwa oświadczy **1**, że na zasadzie ustawy z dnia 12 marca 1958 r. o sprzedaży państwowych nieruchomości rolnych oraz uporządkowaniu niektórych spraw związanych z przeprowadzeniem reformy rolnej i osadnictwa rolnego (Dz. U. Nr 17, poz. 71) i zarządzenia Ministra Rolnictwa z dnia **22 stycznia 1974r.** w sprawie ceny, warunków i trybu sprzedaży państwowych nieruchomości rolnych (**Monitor Polski 7/1974**) powyższą nieruchomość opisaną w § 1 tego aktu, sprzedaje **Albinowi Józefowi Pączka** wyżej wymienioną działkę, o powierzchni **11,05 ha/jedenaście hektarów i pięć arów/ z Kw nr 5055,** którą tę nieruchomość kupuje **1** i wyjaśnia, że nabywa z majątku **jest kawalerem.**

W związku z nabyciem powyższej nieruchomości nabywca **1** zapewnia, że normy obszarowe obowiązujące przy nabywaniu nieruchomości rolnych nie zostały przekroczone.

§ 3. Cena została określona na złotych **143.125.-/sto czterdzieści trzy tysiące sto dwadzieścia pięć/ złotych.**

Przedstawiciel Banku Rolnego potwierdza, że na poczet tej ceny zapłacona została kwota złotych **15.955.-/piętnaście tysięcy dziewięćset pięćdziesiąt pięć złotych.**

Niezapłacona część ceny w kwocie złotych **127.170.-/sto dwadzieścia tysięcy sto siedemdziesiąt/.**

nabywca **1** zobowiązuje się solidarnie zapłacić Skarbowi Państwa na rachunek Banku Rolnego w **Bydgoszczy** w ciągu lat **30** w ratach półrocznych po złotych **2.100.-** w dniach **1 kwietnia** i **1 października** każdego roku poczynając zapłatę pierwszej raty w wysokości złotych **3.270.-** w dniu **1 kwietnia 1979 roku.**

Nabywca **1** zobowiązuje się solidarnie opłacać Skarbowi Państwa na rachunek Banku Rolnego odsetki od każdorazowo niezapłaconej części ceny w wysokości **1%** od sta w stosunku rocznym za okres od dnia dzisiejszego na bieżąco **1 października** każdego roku poczynając zapłatę odsetek od dnia **1 października 1974 roku.**

Potwierdzam zgodność z oryginałem

2024-10-18  
data

podpis



ODPIS

21

Nabywca a zobowiązuje się ponadto zapłacić od nie uiszczonych w terminie rat odsetki zwłoki w wysokości 0,5% za każdy rozpoczęty miesiąc zwłoki, nie więcej jednak niż 20% zadłużenia.

W związku z obowiązkiem zapłaty rat i procentów nabywca a poddaje się egzekucji w myśl art. 777, pkt. 4 kodeksu postępowania cywilnego.

W celu zabezpieczenia oznaczonej wyżej niespłaconej części ceny oraz umówionych odsetek nabywca a ustanawia na nabytej nieruchomości na rzecz Skarbu Państwa hipotekę w sumie złotych **127.170.-** ~~sto siedemdziesiąt siedem tysięcy sto siedemdziesiąt~~ **dziesiąt** wraz z odsetkami w stosunku rocznym w wysokości **1%/jeden/** procent i wyraża zgodę na dokonanie wpisu tej hipoteki w księdze wieczystej na wniosek zgłoszony przez sprzedawcę w imieniu Skarbu Państwa.

Cała niespłacona część ceny z procentami staje się natychmiast wymagalna na żądanie wierzyciela, jeżeli nieruchomość będzie umyślnie lub przez niedbalstwo niszczone, wskutek czego ulegnie zmniejszeniu jej wartość w stopniu zagrażającym bezpieczeństwu ustanowionej hipoteki.

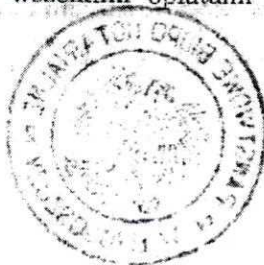
W razie niezapłacenia trzech kolejnych rat sprzedawca ma prawo żądać natychmiastowej zapłaty pozostałej reszty ceny sprzedaży.

Przy egzekucji wierzytelności z nieruchomości podstawę licytacji stanowić będzie podana przez Bank Rolny suma oszacowania tej nieruchomości odpowiadająca wysokości wierzytelności z odsetkami i kosztami.

§ 4. Objęcie nabytej nieruchomości w posiadanie przez nabywcę e nastąpiło z dniem **21 grudnia 1973 roku - na podstawie zawarcia przedwstępnej umowy kupna-sprzedaży.**

Korzyści i ciężary przechodzą na nabywcę e z dniem **21 grudnia 1973 roku.**

§ 5. Koszty tej umowy wraz z wszelkimi opłatami i kosztami wpisu w księdze wieczystej ponosi nabywca a.



Potwierdzam zgodność z oryginałem

2024-10-18  
data

podpis



# ODPIS

§ 6. Wypisy tego aktu mogą być wydawane stronom oraz Bankowi Rolnemu w dowolnej ilości.

§ 7. Stawający wnoszą o odłączenie z księgi wieczystej KW nr 5055 wyżej wymienionej działki, oznaczonej w ewidencji numerem 102/3, urządzenie dla niej księgi wieczystej i wpis w niej własności na rzecz: **Albina Józefa Pączka, syna Franciszka i Bronisławy.**

Przedstawiciel Banku Rolnego wnosi o wpis w księdze wieczystej hipoteki dla reszty ceny z odsetkami na rzecz Skarbu Państwa.

§ 8. Umowa ta wolna jest od podatku od nabycia praw majątkowych na podstawie § 1 ust. 1 zarządzenia Ministra Finansów z dnia 22 marca 1969 r. (M. P. nr 13, poz. 104).

Pobrano:

- a/ 1% opłaty skarbowej od ustanowienia hipoteki 127.170.- złotych czyli kwotę 1.272.- złotych zgodnie z § 45 rozp. Rady Min. z dnia 23 marca 1970 roku /Dz.U.Nr 7, poz. 59/ -
- b/ na podstawie § 32 rozp. Rady Min. z dnia 13 czerwca 1967 roku w sprawie określenia wysokości wpisów w sprawach cywilnych /Dz.U.Nr 21, poz. 127/ w związku z § 15 rozp. Min. Spraw. z dnia 20 marca 1969 roku /Dz.U.Nr 8 poz. 62/ - 3/5 od ceny czyli 1.113.- kwotę 1.113.- zł, z § 36 rozp. z dnia 13 czerwca 1967 r. kwotę 150.- złotych i za druk księgi wieczystej kwotę 25.- złotych -
- c/ zgodnie z §§ 3 i 9 rozp. Min. Sprw. z dnia 19 maja 1973 roku o opłatach za dokonanie czynności notarialnych /Dz.U.Nr 21, poz. 122/ w związku z § 17 powołanego rozporządzenia z dnia 13 marca 1969 roku 3/5 od ceny czyli kwotę 2.868.- złotych i z § 26 powołanego rozporządzenia kwotę 400.- złotych -

Akt ten odczytano, przyjęto i podpisano: Omówienie: w §1 skreślono "owie", nadpisano "ówku", w pkt b/ skreślono "1.854", dopisano "1113.-"

---  
-/-/ Leociński Adam  
-/-/ Albin Józef  
-/-/ Renata

## Zarządzenie

1. Płacić...
2. Z...



Potwierdzam za zgodność z oryginałem  
Krzysztof

Dz. Odp. 43/15

Potwierdzam zgodność z oryginałem  
2024-10-18  
data podpis



## Ciągnik na gwiazdkę – od BAYERA

Wygrać ciągnik na Gwiazdkę, to prawdziwe szczęście. I takie miał p. **Albin Pączka z Wierzchucic** (woj. bydgoskie). 17 grudnia ub.r., w Skierniewicach, gdzie odbywało się rozstrzygnięcie konkursu „wygraj SAME” organizowanego przez Dział Środków Ochrony Roślin firmy BAYER Sp. z o.o., jego kupon – zgłoszenie wylosował i nagrodę – ciągnik SAME SOLARIS 45 (prezentowaliśmy go wielokrotnie na łamach „SN”). Przypominamy, że każdy w zeszłym roku zakupił 10 kg EUPARENU 50WP lub 3 kg FOLICURU 50 WP i 7 kg EUPARENU 50 WP miał szansę wylosować ciągnik lub inną nagrodę.

Zainteresowanie konkursem było bardzo duże. Firma BAYER otrzymała ponad 1100 zgłoszeń (te, które przysły do redakcji „SN” też przekazaliśmy firmie). Mimo silnego grudniowego mrozu ponad 200 sadowników, młodych i starszych przyjechało z całej Polski do Skierniewic, by uczestniczyć w losowaniu nagród. A każdy z nadzieją, że to właśnie on będzie właścicielem tego wymarzonego ciągnika. Szansę miał każdy, lecz nie szczęście. Losowanie obserwowali wszyscy obecni na sali, szczęśliwców wybierała 5-letnia Małgosia Mynett.

Oprócz p. Pączka szczęście uśmiechnęło się jeszcze do kilkudziesięciu sadowników. Stację meteorologiczną wylosował p. **Czesław Ratajski z Pęchowa** (woj. bydgoskie), opryskiwacz polowy wraz z belką Fragaria – p. **Ryszard Majewski z Goślinowa** (woj. poznańskie), aż dwa komplety do modernizacji opryskiwacza sadowniczego (belki opryskowe z korpusami obrotowymi podwójnymi) – p. **Tadusz Wójcik z Trzylatkowa Dużego** (gm. Błędów, woj. radomskie), komplet dysz Twin-Jet-TJVS do opryskiwacza – **Gospodarstwo Sadownicze z Rosnowa k/Komornik** (woj. poznańskie), komplet dysz Turbo Jet – p. **Andrzej Suchorucz z Pierwoszyna** (woj. gdańskie). Poza tym 10 sadowników, uczestników konkursu, wylosowało komplety dysz ConJet do opryskiwacza, a 20 – komplety dysz płaskostrumieniowych AR-VP.

Ciągnik SAME SOLARIS 45, którym obdarzył mnie los, to wymarzona maszyna jakiej potrzebuję w moim gospodarstwie – powiedział p. Albin. Wraz z synem zakładamy sad intensywny, z dużą liczbą drzew na ha. Będą one rosły w wąskich rzędach między rzędami, ciągnik SAME będzie tu doskonale wykorzystany. Preparat firmy BAYER stosuję już od ponad 20 lat, a EUPAREN w ochronie sadów przed parchem używałem znacznie wcześniej niż znalazł się w programie ochrony sadów. Od połowy lat 80. mój sad wyróżniał się od innych – drzewa miały zdrowe liście, owoce mniej gnily, nie było chorób kory, nie miałem problemów z przedziorkami. W ostatnich latach sad chronię EUPARENEM 50 WP i FOLICUREM 50 WP, zgodnie z programem opracowanym przez firmę BAYER i nie mam kłopotów z parchem i chorobami przechowalniczymi.

# Marketing

Wśród wielu definicji marketingu wyróżnia się sformułowana przez szefa jednego z międzynarodowych przedsiębiorstw detalicznych – **“Marketing to do-wyadywanie się czego chce konsument i dostarczenie mu tego z zyskiem”**. Warto zwrócić uwagę na uniwersalność tej myśli i jej przesłanie. Z punktu widzenia marketingowego, dla każdego przedsiębiorcy najważniejsza jest wiedza o potrzebach konsumentów i umiejętność jej wykorzystania dla osiągnięcia zysków.

W ostatnich latach popyt na produkty ogrodnicze systematycznie wzrasta. Tak też było nawet na początku 90. lat, gdy dochody w gospodarstwach domowych gwałtownie spadły. Świadczy to, że na motywy wyboru konsumentów duży wpływ mają nie tylko czynniki ekonomiczne lecz także psychiczne i społeczne. Potwierdzeniem jest też wysoki popyt na świeże owoce z importu, choć drogie. Część polskich konsumentów, pod względem zachowań na rynku, szybko upodabnia się do licznej grupy z krajów Unii Europejskiej. Nazywa się ich EUROKONSUMENTAMI. O tę grupę klientów szczególnie zabiegają wielkie sieci handlowe. Coraz więcej wiedzą oni o właściwościach produktów odżywczych. Eurokonsument ceni jakość produktu, łatwość przyrządzenia posiłku i zakupu, a także produkty przyjazne środowisku. Doświadczenia krajów o rozwiniętej gospodarce rynkowej ukazują jak wiele szans dla producentów wynika ze zróżnicowania i zmian w zachowaniach konsumentów. Warto więc śledzić wyniki badań rynku wśród Polaków. Interesujące badania, także z punktu widzenia planowania oferty produktów ogrodniczych, przeprowadziła agencja reklamowa Youg & Rubicam. Prowadzi ona badania od

1986 r. w różnych krajach świata. Służą one do wyróżniania grup docelowych przez poznanie motywacji i systemu wartości wyznawanych przez konsumentów. W badaniach wyróżniono 7 typów konsumentów: **zrezygnowani biedni** – celem ich jest przeżycie, a główną wartością do której dążą jest utrzymanie status quo, **walczący z biedą** – celem jest poprawa bytu, natomiast wartością nadzieją na tuł szczęścia, **średniacy** – celem jest zapewnienie sobie bezpieczeństwa, a wartością – akceptacja społeczna, **żądni sukcesu** – ludzie, którzy kierują się zazdrością, aspirują do wyższego poziomu, najwyższą wartością jest dla nich status społeczny, **ludzie sukcesu** – mają już osiągnięcia lecz dążą do wysokiego statusu materialnego, cenią sobie uznanie ze strony bliźnich, **poszukujący** – pragną zachowania poczucia indywidualności, cenią autosatisfakcję i samorealizację, **reformatory** – przyświecają im cele społeczne, cenią sobie altruizm.

Według badań obecnie 18% mieszkańców Polski ocenia siebie jako zrezygnowanych biednych, 8% walczących z biedą, 21% średniaków, 22% żądnych sukcesu, 15% ludzi sukcesu, 7% poszukujących i 9% reformatory (Zabielska I., Businessman 2/1997, s.80). Badania te wykorzystywane są przez agencję reklamową do projektowania ogłoszeń reklamowych dostosowanych do portretu psychograficznego odbiorcy. Przyнося jednak bardzo ciekawe informacje dla innych przedsiębiorców. Na przykład okazuje się, że strategia utrzymywania niskich cen (w konsekwencji niskiej jakości) jest zgodna z potrzebami najwyższej 50% Polaków. Ludzie sukcesu, a także żądni sukcesu, których jest prawie 40% byłby skłonni wydać więcej na produkty dobrej jakości, dobrze



# Złote gospodarstwa

Statuetki „Złotego jabłka” wręczone najlepszym rolnikom w kraju, laureatom VIII edycji konkursu „Rolnik-Farmer Roku”.

masz Kraszewscy z Dąbrowa Łazy (woj. podlaskie, kategoria gospodarstw rodzinnych do 100 ha), Józef Kowalczyk z Budzewa (woj.

na 2858 ha i specjalizujący się w produkcji bydła mlecznego oraz tuczników, za pozytywny przykład prywatyzacji.



Fot. MAREK CHELMINIĄK

Pamiątkowy dyplom, otrzymują Elżbieta i Piotr Miszczakowie.

Uroczyste podsumowanie VIII edycji ogólnopolskiego konkursu „Rolnik-Farmer Roku” odbyło się w minioną sobotę (20.04) w Auditorium Novum Akademii Techniczno-Rolniczej w Bydgoszczy. W rywalizacji zorganizowanej przez Stowarzyszenie Ogólnopolski Klub „Rolnik-Farmer Roku” oraz PPHU „Edbol” sp. z o.o. uczestniczyło 260 gospodarstw. Nominacje do finału otrzymało 19. Pierwsze miejsca, tytuły „Rolnik-Farmer Roku 2001” i statuetki „Złotego jabłka” zdobyli: Ryszard Motyka z Żory-Rój (woj. śląskie, kategoria gospodarstw rodzinnych do 20 ha), Zdzisław i To-

podlaskie, kategoria gospodarstw powyżej 100 ha), Elżbieta i Franciszek Mądry z Goszyna (woj. pomorskie, kategoria gospodarstwa rolnicze i firmy) oraz Marianna i Józef Kędziora z Marezy (woj. pomorskie, kategoria gospodarstwa ogrodnicze i szkółkarskie). Kapituła konkursu przyznała 5 wyróżnień. Otrzymali je również dwaj rolnicy z naszego regionu: Zenon Bąkowski z Kruszy Podlotowej koło Inowrocławia, specjalizujący się w produkcji brojlerów, za dynamiczny rozwój gospodarstwa oraz Roman Rezulak i Jan Szulc z Cerekwicy koło Żnina, gospodarujący

Pozostała trójka finalistów z naszego regionu to: Elżbieta i Piotr Miszczak z Małego Pulkowa (gm. Dębowa Łąka), specjalizujący się w produkcji drobiu i wyróżnieni dodatkowo przez wojewodę kujawsko-pomorskiego Romualda Kosieniaka pucharem dla najlepszego gospodarstwa w województwie, Renata i Józef Pastuszka z Twardej Góry (gmina Nowe), specjalizujący się w produkcji trzody chlewnej oraz Albin i Paweł Pączka z Wierzchucic (gmina Sicienko) specjalizujący się w produkcji sadowniczej.

(lak)

Urzędu Wojewódzkiego Niewadwo wpłynęły trzy wnioski o ograniczenie liczby wydr. - Najprawdopodobniej wyrazimy zgodę na redukcję tych zwierząt poprzez odłów lub odstrzał. Nie mamy natomiast wniosków dotyczących kormornów - stwierdza Roman Wegner, starszy inspektor w wydziale Środowiska i Rolnictwa. Urząd zamierza również wykupić od rolników grunty, gdzie nadmierne szkody wyrządzają bobry. (lak)

## Co piszą inni?

Gmina Ostrowiec Świętokrzyski kupiła od katowickiego Stalexportu SA pakiet kontrolny olbrzymiej huty, by uratować ją przed podziałem i upadłością, obronił ponad 2 tys. miejsc pracy. Dotychczasowy właściciel Huty „Ostrowiec” sam przeżywa olbrzymie kłopoty finansowe i już przed rokiem wstrzymał się od jakiegokolwiek finansowania firmy, która zadłużona jest obecnie na 650 mln zł i stała na skraju bankructwa.

Gmina zobowiązała się w latach 2004-2009 spłacić wyrobami hutniczymi należność huty wobec byłego właściciela. Dług udało się obniżyć ze 180 mln zł do 80 mln. Pod jego spłatę gmina zastawiła trzy miejskie spółki. Sceptycy czarno widzą przyszłość huty, która teraz na dno może pociągnąć za sobą także miasto. Dla wielu jednak to akt wielkiej determinacji, by nie tylko obronił dwa tysiące miejsc pracy w hucie, ale kilka razy tyle w działających wokół niej firmach. To próba ratowania miasta i powiatu, w którym bezrobocie wynosi już 26,5 proc.

(Trybuna, 18 kwietnia)

Jest szansa na powołanie specjalnej sejmowej komisji śledczej, która zajmie się zbadaniem upadłości i sprzedaży majątku Stoczni Gdańskiej SA. Komisja będzie miała wszystkie uprawnienia prokuratora, a więc dostęp do dokumentów. Sejm rozpatrzy projekt uchwały powołującej specjalną komisję śledczą. „ND” spodziewa się sprzeciwu wobec przyjęcia tej uchwały ze strony ugrupowań liberalnych. „Niektórzy politycy tych formacji odegrali bowiem czynną rolę w upadku Stoczni Gdańskiej. Szczególnie chodzi o byłego wojewodę gdańskiego, posła Macieja Płażyńskiego z PO” - uzasadnia gazeta.

Stocznia została postawiona w stan upadłości, a następnie sprzedana, mimo uchylecia przez Sąd Rejonowy w Gdańsku decyzji skarbu państwa o ogłoszeniu upadłości. Orzeczenie sądu nigdy nie zostało wykonane. Stocznia sprzedano po zaniżonej cenie i doprowadzono do ruiny

(Nasz Dziennik, 18 kwietnia)  
Wybrała (beł)

Gazetę Pomorską w regionie\* czyta:

aż **182 tys.** właścicieli firm (kolejny tytuł tylko 42 tys.)

\* byłe woj. bydgoskie, toruńskie i włocławskie

Na podstawie badań PBC General, listopad 2001 - styczeń 2002

Potwierdzam zgodność z oryginałem

2024-10-18  
data

podpis



REKTOR



RECTOR

AKADEMII TECHNICZNO-ROLNICZEJ

UNIVERSITY OF TECHNOLOGY AND AGRICULTURE

ul. Ks. A. Kordeckiego 20, 85-225 Bydgoszcz, Poland. Telephone (0048-52) 373 14 50, Fax (0048-52) 374 93 27, e-mail: rektor@atr.bydgoszcz.pl

Bydgoszcz, 2002-04-20

Pan  
**Albin Pączka**  
Wierzchucice 20  
86-014 Sicienko

**Szanowny Panie,**

W związku z uzyskaniem wyróżniających wyników w działalności gospodarczej i zakwalifikowaniem się do finału Ogólnopolskiego Konkursu

**"Rolnik Farmer Roku 2001**

w kategorii gospodarstw ogrodniczych i szkółkarskich

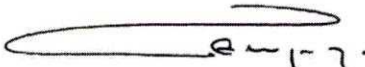
składam Panu

w imieniu własnym oraz środowiska Akademii Techniczno-Rolniczej w Bydgoszczy serdeczne gratulacje i wyrazy uznania. Gospodarność, przedsiębiorczość oraz krzewienie wiedzy i kultury rolniczej sprawiły, że został Pan uznany jako jeden z najlepszych rolników – farmerów w naszym kraju.

Na szczególne wyróżnienie zasługuje Pana duże zaangażowanie w praktyczne kształcenie studentów Akademii Techniczno-Rolniczej i rozwijanie współpracy naukowej z pracownikami naszej Uczelni

Życzę Panu dużo zdrowia i sił umożliwiających realizację wszelkich planów i zamierzeń zarówno zawodowych jak i osobistych.

Z poważaniem

  
dr hab. inż. **Janusz SEMPRUCH**  
prof. nadzw. ATR.

Potwierdzam zgodność z oryginałem

2024 -10- 18  
data

  
podpis



# ZWIĄZEK SADOWNIKÓW POLSKICH

Sekcja Integrowanej  
Produkcji Owoców

Zarząd Krajowy

Skr. pocz. 105  
ul. Reymonta 18  
96-100 Skierniewice

Tlx - 88 66 59 insad  
Centrala (046) 833 20 21 do 25  
Fax (046) 833 32 28



CERTYFIKAT nr .....1090.....

Zaświadcza się, że jabłka wyprodukowane w roku 2001

przez Pana/Panią .....*Albina i Pawła Boczek*.....  
zamieszkałego/ą w .....*Wierciszewo*.....  
spełniają wymagania produkcji integrowanej (IPO)

Oznacza to że:

- owoce nie zawierają w ogóle niepożądanych substancji chemicznych lub ilości tych substancji nie przekraczają dopuszczalnych norm,
- wszystkie czynności uprawowe i pielęgnacyjne w sadzie prowadzono pod nadzorem z uwzględnieniem obowiązujących zasad ochrony środowiska naturalnego i wykorzystania do zwalczania szkodników organizmów pożytecznych,
- substancje chemiczne stosowano w sadzie w ograniczonych ilościach, tylko wtedy kiedy było to niezbędnie konieczne.

Niniejszy certyfikat dotyczy następujących odmian:

<i>Jonagold</i> .....	..... ton	<i>Gala Must</i> .....	..... ton
<i>Sibka</i> .....	..... ton	<i>Strawny miód</i> .....	..... ton
<i>Idared</i> .....	<i>300,00</i> ton	<i>Pinova</i> .....	..... ton
<i>Corchaud</i> .....	..... ton	.....	..... ton
<i>Jesler</i> .....	..... ton	.....	..... ton

Niniejsze zaświadczenie jest ważne do końca czerwca 2002 roku.

*[Signature]*  
Przewodniczący Komisji  
Kwalifikacyjnej

*[Signature]*  
Przewodniczący Zarządu  
Regionalnego

2002 -10- 18  
data

*[Signature]*  
podpis

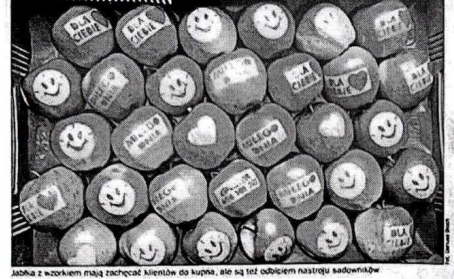


Europejska Polska

End Szewc
Po blisko roku od wejścia w życie traktatu akcesyjnego, na podwórku każdego Polaka widać do Wspólnoty Europejskiej, nie widzący drastycznych zmian. Jest tak dlatego, iż dzięki...

Polityki z miedzi

Polacy nie byli ani tak, jak w poprzednich latach, najdalej w staranach o unijne dotacje. Władcy z nowych krajów Unii nie byli tak powściągliwi.
Masowe zainteresowanie dopłatami do produkcji rolnej dotyczyło oczywiście także naszego województwa. I tu wykorzystano na dużą skalę...



Jasna z workami małą zachęca klientów do kupna, ale są też odwołani następująco sadowników

Jabluszka śmieją się

Nowoczesny sad. Jest jak dobrze zorganizowana fabryka. Dzięki dociągnięciu nowoczesnych technologii, sadownicy mogą zwiększyć efektywność produkcji...

Wspólny biznes w „Zagrodzie”

Nowe czasy. W starych krajach Unii Europejskiej dobrowolne zrzeszenia rolników są szansą na przetrwanie a czasem kluczem do sukcesu.
Roman Such
Na trudnym europejskim rynku spożywczym większe szanse mają grupy producentów zwierzęcych...



Ważniejsze czynności przy pielęgnacji lasów młodych drzewek mogą zrobić maszyniści - mówi Albin Paćka

mażynie unijnie

Ważniejsze czynności przy pielęgnacji lasów młodych drzewek mogą zrobić maszyniści. Dzięki nowoczesnym maszynom, prace w lasach mogą być wykonywane znacznie szybciej i taniej...

Infrastruktura ochrony środowiska

28 mln zł. To kwota na realizację 14 projektów w zakresie infrastruktury ochrony środowiska, m.in. rekultywacji składowiska odpadów komunalnych...

DATA MOKRZYŃSKI
Na konkurencyjność i rozwój regionu
142 mln euro. To około 180 mln PLN, czyli kwota przyznana w ramach...

Drugi, ulice, obwodnice
94,5 mln zł. To kwota przeznaczona na 10 projektów remontów i budowy drogi...

Na rewitalizację
6 mln zł. To kwota na remont budynków przy ul. Mickiewicza 19 i 20 w ramach programu rewitalizacji...



MINISTER  
ROLNICTWA I ROZWOJU  
WSI

**LEGITYMACJA**

Nr 36240

Warszawa, dnia 16.06.2009 r.

Nadaje Panu Albinowi

**PĄCZKA**

urodzonemu dnia 30.11.1952 r.

odznakę honorową

**"ZASŁUŻONY  
DLA ROLNICTWA"**



Minister

Marek Sawicki



2024 - 10 - 18  
data

podpis



GGN: 4050373901745 Certificate No.: 8921  
 Registration No.: CERES 1665

# GLOBALG.A.P. CERTIFICATE

 According to GLOBALG.A.P. (EUREPGAP®)  
 General Regulations Integrated Farm Assurance Version 3.1\_Nov09

**Option 1**

Issued to

**GALSTER Albin, Grażyna, Agata, Paweł Pączka  
i Agnieszka Białachowska  
Wierzchucice 31  
86-014 Sicienko, Poland  
Country of Production: Poland**

The Certification Body CERES GmbH declares that the production of the products mentioned on this certificate has been found to be compliant in accordance with the standard:

**GLOBALG.A.P.** CPCC IFA Version 3.0 Sept07

Product	GLOBALG.A.P. Certificate Number	Produce Handling	Harvest included
Apples	00020-LVNKP-0002	Yes	Yes
Pears	00020-LVNLK-0002	Yes	Yes

 The audit was carried out by CERES' audit partner  
**TÜV Rheinland Polska Sp. z o.o.**


Valid from: 09.11.2011

Valid to: 08.11.2012

Date of certification decision: 09.11.2011

*T. Schmidt*  
 Authorized by Tanja Schmidt

 The actual status of this certificate is always displayed at: <https://database.globalgap.org>

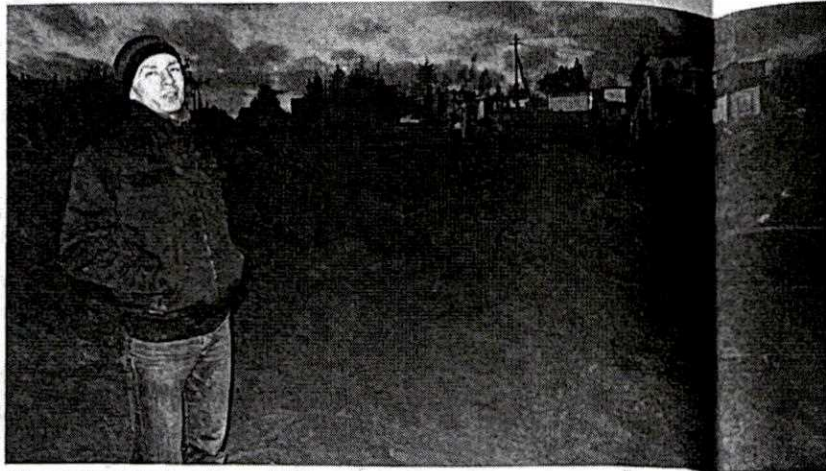
 2024 -10- 18  
 data

*[Signature]*  
 podpis



## Wierzchucice rozslawione jabłkami

## Powstaje potężna hala



Nowa hala zostanie oddana w 2013 r.

Hala do przechowywania owoców oraz sortownia i docelowo 30 nowych miejsc pracy - to wszystko właśnie powstaje w Wierzchucicach. Zakład Grupy Producentów Owoców Galster będzie największym w północnej Polsce.

## Pasja po ojcu

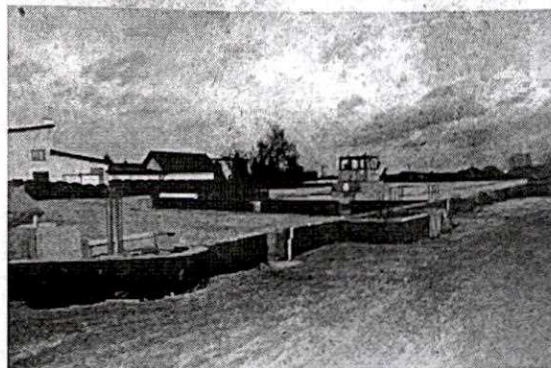
- Wszystko zaczęło się już jak byłem mały, od zawsze wiedziałem, że będę zajmował się czymś związanym z gospodarstwem. Może dlatego, że jestem jedynym synem i mam siostry, i dlatego, że mam takich rodziców: Albina i Grażynę, to tata wręcz namawiał mnie do odważnych decyzji - wspomina Paweł Pączka, prezes istniejącej od 2009 r. firmy Galster w Wierzchucicach. Rodzice pana Pawła skończyli technikum ogrodnicze, i jak wspomina syn, zaczęli od zera. - Wykorzystali szansę, które dały lata 70. i 90., i też w swoim

życiu podejmowali odważne decyzje. Dorobili się 100 hektarów sadów, głównie jabłoni, ale i gruszy czy śliwek. Ja sam skończyłem studia na Wydziale Ekonomiczno - rolniczym Szkoły Głównej Gospodarstwa Wiejskiego w Warszawie, które uzupełniłem o wykształcenie sadowniczy w Skiermowicach. Od młodości gospodarka była moją pasją. Gdy otwarty się nowe rynki, pojawiły się też szanse dla młodych rolników. W 2009 r. nasza Grupa Producentów Owoców Galster rozpoczęła pięcioletni plan, który w przyszłym roku zostanie w całości zrealizowany, między innymi dzięki kilkumilionowym dotacjom z zewnątrz - tłumaczy pan Pączka.

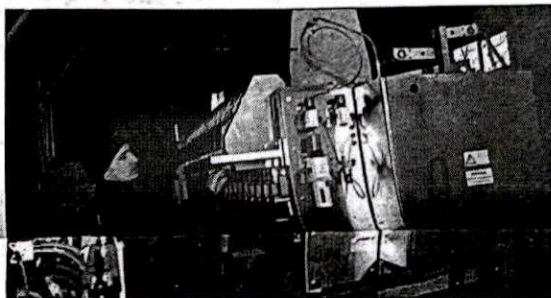
## Budują potężną halę

Obecnie firma z Wierzchucic posiada przechowalnię owoców, magazyn, maszyny do sortowania i pakowania, a już pracuje w niej kilkanaście osób. Powstaje też potężna

hala do przechowywania i sortowania owoców. Inwestycja z dnia na dzień rośnie w oczach. Obiekt będzie liczył 5 tys. metrów kw. i osiągnie 14 m wysokości. - Budowana jest część magazynowa. Dwuetapowa sortownia wstępnie klasyfikuje owoce trafiające do skrzyniopalet i magazynu, a dopiero druga maszyna zapakuje towar. Dzięki takim maszynom i hali trzy tony towaru będą przygotowane do transportu w godzinę. Dzięki czterem liniom pakującym będziemy mogli realizować cztery zamówienia równocześnie. Obecnie w północnej Polsce nie ma firmy tego typu o tak dużych gabarytach. Powstaje też zaplecze socjalne ze stołową, szatniami oraz częścią biurową - opowiada o powstającej inwestycji prezes. Firma zamierza trzykrotnie zwiększyć sprzedaż. - Dzisiaj sprzedajemy 3-4 tys. ton owoców rocznie. Nowy obiekt przy dwumianowej pracy pozwoli



Olbrzymi obiekt rośnie z każdym dniem



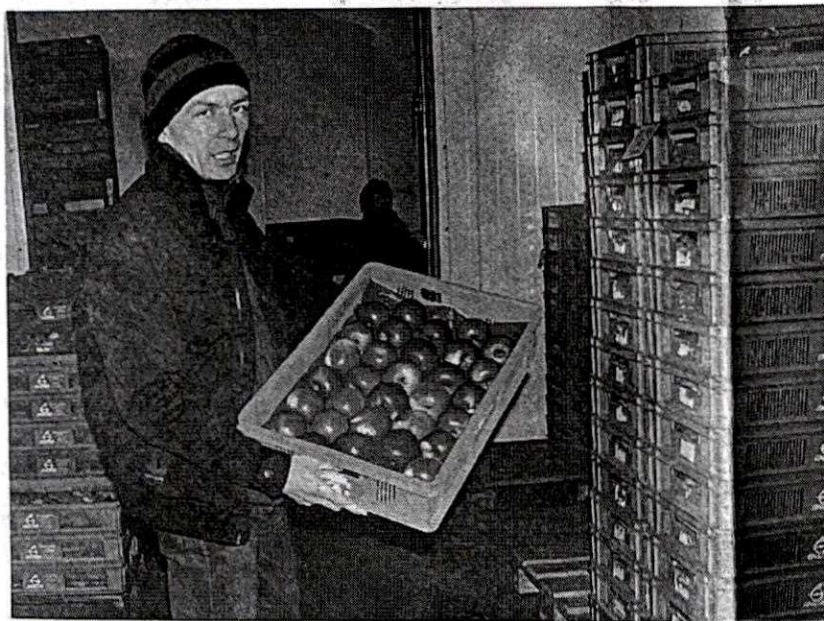
Paweł Pączka pokazuje maszyny, które pozwolą zwiększyć produkcję

przekroczyć 10 tys. ton. Zamierzamy też po oddaniu hali zatrudnić około 30 osób, głównie do pracy w magazynie i biurach oraz kierowców. W przeciągu ostatnich kilku miesięcy zatrudniłem czterech nowych pracowników - wlicza pan Paweł. Firma zamierza zwiększyć swój zasięg sprzedaży owoców. - Już jesteśmy w gronie 50 najlepszych grup producenckich w Polsce. Pożądanymi osobami dla nas są producenci, którzy produkują dobrej jakości towar. Jesteśmy w stanie go lepiej sprzedać niż oni sami na targu i rynku. Mamy dostęp do rynku zagranicznego, głównie Moskwy i Kazachstanu. Pierwsze kroki stawiamy w Czechach, na Słowacji i w Norwegii. W Polsce towar trafia do

sieci sklepów i delikatesów w Toruniu, Bydgoszczy, Trójmieście czy Poznaniu. By zwiększyć produkcję, zamierzamy przyjmować nowych udziałowców - sadowników. Jeśli uda się skończyć tę inwestycję, spełni się moje największe marzenie. Wiem jednak, że sukces zależy od wielu ludzi tych w urzędach i ich życzliwości oraz pracowników firmy, którzy wkładają w to, co powstaje swoje serce i dobrze się znają na tym, co robią - podsumowuje Paweł Pączka.

Warto dodać, że firma z Wierzchucic jest jedną z czterech pozytywnie zweryfikowanych grup producenckich, których towar zyskał miano: Polskiego Jabłka Wysokiej Jakości.

Monika Woś



Obiekt, w którym obecnie przygotowujemy jest towar do transportu

www.galster.pl

biuro@galster.pl

tel. 52 381 55 49

kom. 605 390 086

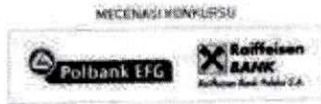
**GALSTER**

W związku z dynamicznym rozwojem Grupa Producentów Owoców Galster Sp. z o.o. zaprasza sadowników do współpracy w zakresie produkcji i handlu owocami.

Jabłko lepsze od Pączków!



Bydgoszcz, 14 czerwca 2012 r.



## Wyróżnienie

dla firmy

# GRUPA PRODUCENTÓW OWOCÓW „GALSTER” SP. Z O.O.

Laureata Rankingu Firm Rodzinnych Roku 2012  
w województwie kujawsko-pomorskim  
w kategorii firm mikro

Karolina Jaroszewicz  
Szefowa wydań specjalnych  
Newsweek Polska

Potwierdzam zgodność z oryginałem

2024 -10- 18  
data

podpis



## W Wierzchucicach stoi ultranowoczesna hala Jabłka lepsze od pączków



**Największa grupa producentów owoców w rejonie 24 sierpnia oficjalnie otworzyła obiekt firmy Galster w Wierzchucicach. Licznie przybyli goście mieli okazję zwiedzić wnętrze nowo powstałego budynku.**

- To ogromne przedsięwzięcie napawa mnie dumą. To praca doprowadza do tego, że jesteśmy cenieni, a Galster to rodzinna firma z tradycjami. Jestem przekonana, że mimo postępowości, wielu ludzi znajdzie tu pracę - mówiła na uroczystości otwarcia wojewódka kujawsko-pomorski Ewa Mes.

Firma Galster specjalizuje się w produkcji jabłek i gruszek, a ich motto to „Jabłka lepsze od pączków”, co nawiązuje do nazwiska założycieli i obecnego prezesa Pawła Pączki, dlatego też goście zostali przywitani słodkimi jabłkami i pączkami.

Po oprowadzeniu gości po firmie, przyszedł czas na uroczyste powitanie i wystąpienia prelegentów. Obiekt został również poświęcony przez księdza proboszcza miejscowej parafii ks. Wiesława Skibę. - Rolnicy najlepiej potrafią wykorzystać środki unijne i budować tak wspaniałe obiekty - komentował wicemarszałek województwa kujawsko-pomorskiego Dariusz Kurzawa. - Budynek, maszyny i pojazdy to namacalny dowód potencjału regionalnego sektora

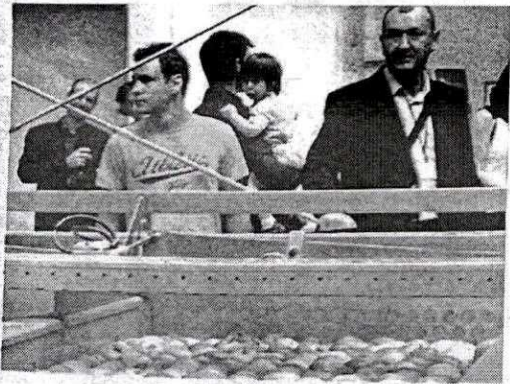
rolno-spożywczego.

Obiekt firmy Galster to innowacyjna i skomputeryzowana jednostka. Pierwsza część obiektu zawiera osiem komór chłodniczych, w następnej sekcji znajduje się najnowocześniejsza maszyna z kanałami wodnymi do sortowania jabłek, a ostatnia zawiera linie sortujące i pakujące. - W niedługim czasie jesteśmy w stanie obsłużyć bardzo duże zamówienia. Cały tir kilogramowych worków, które są najbardziej problemowe, może być przygotowany w 11 godzin i potrzeba do tego 4-5 osób - opowiadał podczas oprowadzania po halach prezes Paweł Pączka.

Przygodę rodziny z sadownictwem rozpoczął w 1974 Albin Pączka z żoną Grażyną, aby w 2009 roku uzyskać status Grupy Producentów Owoców. Obecnie firma wzbogaciła się o kilkanaście wózków widłowych i paletowych oraz samochody ciężarowe. Całość jest skomputeryzowana, co ułatwia rejestrowanie wszystkich pomiarów, aby dostarczać towar tylko najwyższej jakości.

Po części oficjalnej, wszyscy goście zostali zaproszeni na okazy bankiet, oczywiście nie mogło zabraknąć owoców, głównie jabłek, oraz soków jabłkowych. Odwiedzający mogli wysłuchać także wspaniałego koncertu Quuens of Violins.

Natalia Kopczyńska



## Podzielono chleb wśród wiernych i mieszkańców gmin Nakło i Sicienka

### Dożynki parafialne w Samsiecznie

Już po raz 8. wierni parafii pw. Najświętszego Serca Pana Jezusa w Samsiecznie hucznie obchodzą dożynki parafialne, na których wspólnie się bawią, a przede wszystkim dziękują za zbiory.

Jak co roku, uroczystości rozpoczęły się mszą świętą, po której kolorowy korowód dożynkowy przeszedł na boisko szkolne w Samsiecznie, gdzie odprawiono tradycyjny ceremonialny podział chleba między wszystkich przybyłych gości. Tym razem starostami dożynek byli Grażyna Koźnica z Samsieczna oraz Ryszard Treliński z Teresina. Pani Grażyna wraz z mężem prowadzi 5-hektarowe gospodarstwo rolne oraz aktywnie uczestniczy w życiu wsi, była też nauczycielką nauczania zintegrowanego, a obecnie jest instruktorką świetlicy wiejskiej. Z kolei pan Ryszard jest pracownikiem i współdziaławcą na gospodarstwie, a w wolnych chwilach chętnie wędkuje.

Jednym z głównych punktów programu było rozstrzygnięcie konkursu na najpiękniejszy wieniec dożynkowy, w którym wzięły udział wsi Samsieczno, Gilszcz, Suchary, Teresin, Michalin i Marynin. Dumnymi zwycięzcami zostali gospodarze. W tym roku po raz pierwszy ks. proboszcz Jarostaw Dąbrowski uhonorował osoby zasłużone dla parafii, a symboliczne dyplomy otrzymali Marian-



na Sztuk i Henryk Witkowski.

Nie zabrakło również atrakcji zarówno dla najmłodszych, którzy mogli przejechać się na kucyku, jak i tych nieco starszych, dla których przygotowano przejażdżki na motocyklach. Dożynki swoimi występami uświetniły zespoły Wrzos z Sicienka, Frechowe Szupki oraz występ Piotra Henke i Anety Grubich. Nie lada gratką dla miłośników

motoryzacji był pokaz zabytkowych samochodów typu syrenka, czy fiat 126p. Uczestnicy mogli spróbować poczęstunku przygotowanego przez gospodynię wiejskie, a także spróbować szczęścia w loterii fantowej. Ks. proboszcz poświęcił także nowe boisko wielofunkcyjne, na którym od samego początku tego roku szkolnego będzie można grać i ćwiczyć.

Natalia Kopczyńska



Potwierdzam zgodność z oryginałem

2024 - 10 - 18

data

podpis



**KLIENCI  
AGRO**

 **Bank BGZ**  
Dobrze służy ludziom

---

# List Gratulacyjny

---

W imieniu Banku BGŻ składam serdeczne gratulacje

**Panu Pawłowi Pączce**

**Laureatowi XXI Ogólnopolskiego Konkursu Rolnik - Farmer  
Roku w kategorii grupy producenckiej.**


Jesteśmy pełni uznania dla Pana osiągnięć na rzecz rozwoju Grupy. Wyrażamy przekonanie, że podejmowane przez Pana działania staną się dobrym przykładem do naśladowania i będą służyły dostosowaniu polskiego rolnictwa do zmieniającego się rynku.

Jeszcze raz gratuluję tak znaczącego osiągnięcia i życzę Panu i wszystkim osobom pracującym i mieszkającym w gospodarstwie, kolejnych sukcesów w konsekwentnym realizowaniu strategii, wielu lat dynamicznego rozwoju, osobistego zadowolenia oraz wszelkiej pomyślności.

---

Z wyrazami szacunku

**Dariusz Odzioba**

  
Wiceprezes Zarządu Banku BGŻ

Warszawa, dnia 5 lutego 2015 r.

Potwierdzam zgodność z oryginałem

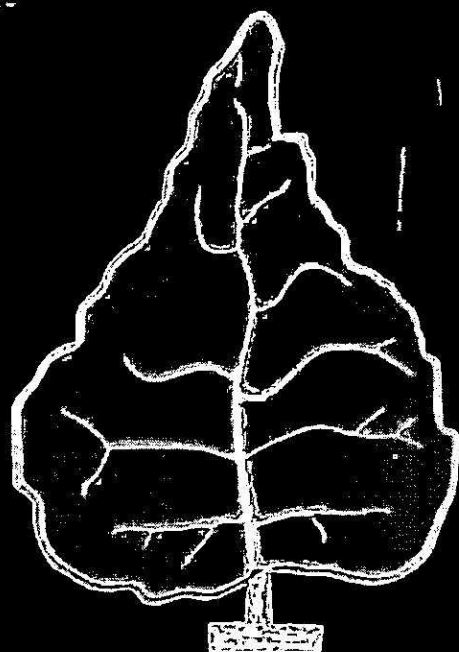
2024-10-18  
data

  
podpis





Paweł Pączka  
 LAUREAT  
 XXI EDYCJI  
 RÓWNOLEGIENNY KONKURSU  
 "LNIE PARMER HORUP"  
 WARSZAWA, LUTY 2015



Pawłowi  
 Pączce  
 za wkład w rozwój  
 polskiego sadownictwa  
 i działalność TRSK  
 2015



Centrum z okazji otwarcia na  
 Grupy Producentów Owoców G  
 Sądła  
 Zarząd Programu S.J  
 Wiersz, 24 sierpnia 2015

Potwierdzam zgodność z oryginałem

2024-10-18 .....  
 data ..... podpis



# Minister Rolnictwa i Rozwoju Wsi

na podstawie art. 13 ust. 3 ustawy z dnia 21 grudnia 2000 r. o jakości handlowej artykułów rolno-spożywczych (Dz. U. z 2016 r., poz. 1604 z późn. zm.)

przyznał Decyzją nr 187/2016


Znak



dla

Jabłka Gala

Grupa Producentów Owoców „GALSTER”  
w Wierzchucicach

  
Krzysztof Jurgiel

Poznań, 25 września 2017 r.

Potwierdzam zgodność z oryginałem

2024 -10- 18  
data

  
podpis



# Minister Rolnictwa i Rozwoju Wsi

na podstawie art. 13 ust. 3 ustawy z dnia 21 grudnia 2000 r. o jakości handlowej artykułów rolno-spożywczych (Dz. U. z 2017 r., poz. 2212 z późn. zm.)

przyznał Decyzją nr 8/2018

Znak



dla

Jabłka Szampion



Grupa Producentów Owoców  
GALSTER Sp. z o.o.  
w Wierzchucicach

  
Krzysztof Jurgiel

Poznań, 8 maja 2018 r.

Potwierdzam zgodność z oryginałem

2024 - 10 - 18  
data

  
podpis



# Minister Rolnictwa i Rozwoju Wsi

na podstawie art. 13 ust. 3 ustawy z dnia 21 grudnia 2000 r.  
o jakości handlowej artykułów rolno-spożywczych

przyznał Decyzją nr 29/2019

Znak



dla

Jabłka Red Jonaprince



Grupa Producentów Owoców „GALSTER”  
Sp. z o.o. w Wierzchucicach

Jan Krzysztof Ardanowski

Poznań, 30 września 2019 r.

Potwierdzam zgodność z oryginałem

2024-10-18  
data

podpis



# Minister Rolnictwa i Rozwoju Wsi

na podstawie art. 13 ust. 3 ustawy z dnia 21 grudnia 2000 r. o jakości handlowej artykułów rolno-spożywczych (Dz. U. z 2022 r. poz. 1688)

przyznał Decyzją nr 14/2020

Znak



dla

Jabłka Gala Royal



Grupa Producentów Owoców „Galster”  
Sp. z o.o. w Wierzchucicach

A handwritten signature in black ink, appearing to read "Henryk Kowalczyk".

Henryk Kowalczyk

Poznań, 26 września 2022 r.

Potwierdzam zgodność z oryginałem

2024 -10- 18  
data

podpis

A handwritten signature in blue ink, appearing to be a confirmation of the document's authenticity.

# Minister Rolnictwa i Rozwoju Wsi

na podstawie art. 13 ust. 3 ustawy z dnia 21 grudnia 2000 r. o jakości handlowej artykułów rolno-spożywczych (Dz. U. z 2022 r. poz. 1688)

przyznał Decyzją nr 87/2021

Znak



dla

Jabłka Szampion



Grupa Producentów Owoców „GALSTER”  
Sp. z o.o. w Wierzchucicach

Henryk Kowalczyk

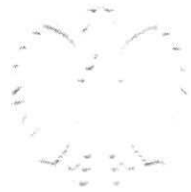
Poznań, 26 września 2022 r.

Potwierdzam zgodność z oryginałem

2024 -10- 18  
data

podpis





# Minister Rolnictwa i Rozwoju Wsi

na podstawie art. 13 ust. 3 ustawy z dnia 21 grudnia 2000 r. o jakości handlowej artykułów rolno-spożywczych (Dz. U. z 2022 r., poz. 1688 z późn. zm.)

przyznał Decyzją nr 44/2023

Znak



dla

Jabłka Gala Royal



Grupa Producentów Owoców  
GALSTER Sp. z o.o. w Wierzchucicach

Robert Telus

Poznań, 27 września 2023 r.

Potwierdzam zgodność z oryginałem  
2024 -10- 18  
data podpis



# Minister Rolnictwa i Rozwoju Wsi

na podstawie art. 13 ust. 3 ustawy z dnia 21 grudnia 2000 r. o jakości handlowej artykułów rolno-spożywczych (Dz. U. z 2022 r., poz. 1688 z późn. zm.)

przyznał Decyzją nr 45/2023

Znak



dla

Jabłka Red Jonaprince



Grupa Producentów Owoców  
GALSTER Sp. z o.o. w Wierzchucicach

Robert Telus

Poznań, 27 września 2023 r.

Potwierdzam zgodność z oryginałem

2024 -10- 18  
data

podpis





KUJAWSKO-POMORSKI  
OŚRODEK DORADZTWA ROLNICZEGO  
w Minikowie

**Serdeczne gratulacje**  
**dla Pana**  
**Pawła Pączka z Trzemiętówka**

wyróżnienie w konkursie w kategorii  
gospodarstw rolnych



*Odnosząc się z uznaniem do Pana dorobku  
zawodowego, życzymy dalszych sukcesów, wszelkiej  
pomyślności w realizacji celów życiowych,  
satysfakcji z wykonywanej pracy.*

Lidia Lewandowska

*Lidia Lewandowska*  
Zastępca Dyrektora

dr Ryszard Kamiński

*Ryszard Kamiński*  
Zastępca Dyrektora

Łukasz Urbański

*Łukasz Urbański*  
Dyrektor



SIEĆ NA RZECZ  
INNOWACJI W ROLNICTWIE  
I NA OBSZARACH WIEJSKICH



Krajowa Sieć  
Obszarów Wiejskich



Program  
Rozwoju  
Obszarów  
Wiejskich  
na lata 2014-2020

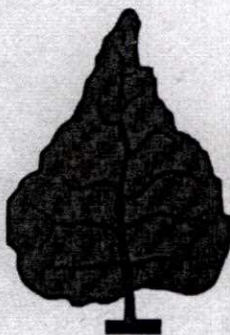
„Europejski Fundusz Rolny na rzecz Rozwoju Obszarów Wiejskich:  
Europa inwestująca w obszary wiejskie”

Polwiteram

2024-10-18  
data

*[Signature]*  
podpis





**Towarzystwo Rozwoju  
Sadów Karłowych**

20-950 Lublin  
ul. Akademicka 13

Lublin 2024.03.03

### Oświadczenie

Potwierdzam, iż pan Paweł Pączka w 1999 roku przystąpił do Towarzystwa Rozwoju Sadów Karłowych z siedzibą w Lublinie i nadal jest jego członkiem. Pan Paweł Pączka aktywnie uczestniczy w działalności Stowarzyszenia, zarówno w kraju, jak i zagranicą.

Z poważaniem

Przewodniczący Zarządu

Dr Inż. Tomasz Lipa

Przewodniczący Zarządu TRSK

Potwierdzam zgodność z oryginałem

2024 -10- 18  
data

podpis