



Bydgoszcz, dnia 18 lipca 2023 r.

WOO.420.7.2023.DK.16

Załącznik

Charakterystyka planowanego przedsięwzięcia, zgodnie z art. 84 ust. 2 ustawy z dnia 3 października 2008 r. o udostępnianiu informacji o środowisku i jego ochronie, udziale społeczeństwa w ochronie środowiska oraz o ocenach oddziaływania na środowisko (Dz. U. z 2023 r., poz. 1094 ze zm.).

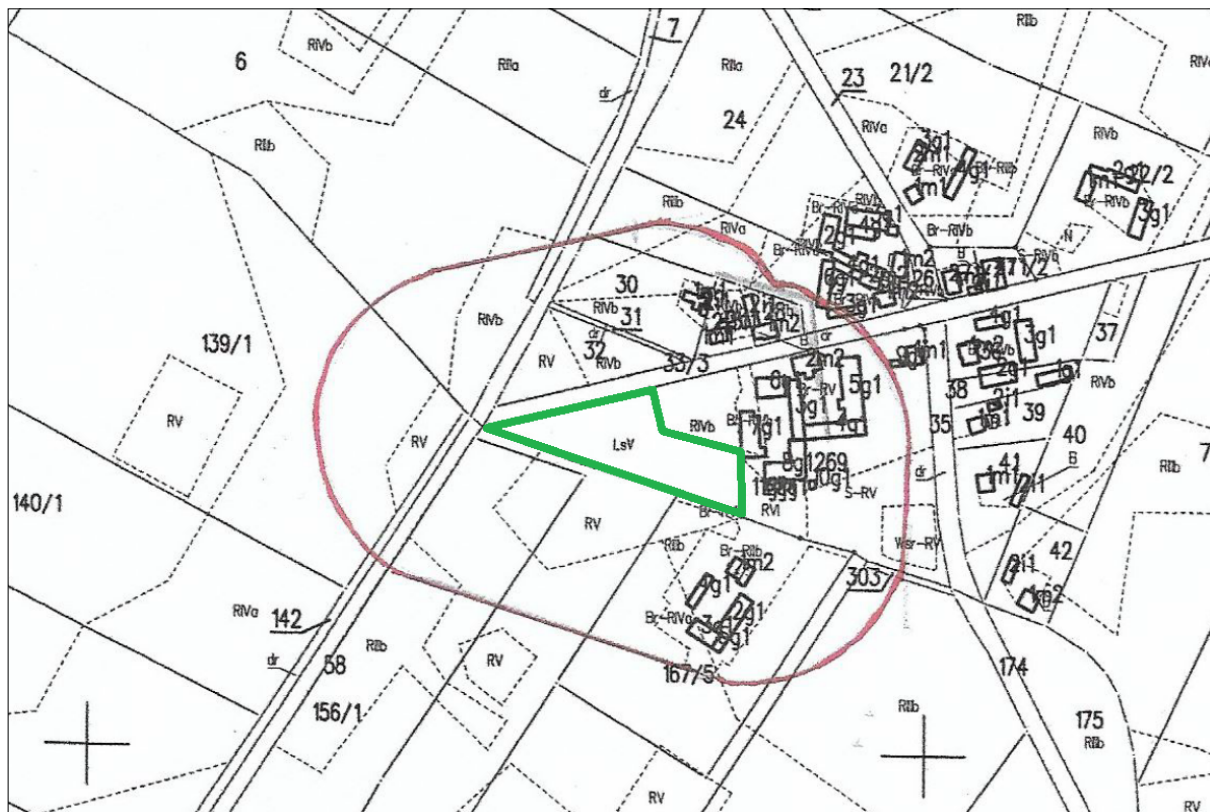
Planowane przedsięwzięcie dotyczy zmiany lasu niestanowiącego własności Skarbu Państwa, o powierzchni 0,5256 ha, na użytek rolny z przeznaczeniem na grunty zadrzewione i zakrzewione na użytkach rolnych (Lzr) w części terenu z pozostawionym nienaruszonym drzewostanem oraz grunty rolne zabudowane (Br) w części nieruchomości, na której Inwestor planu budowę kolejnych obiektów związanych z prowadzonym gospodarstwem rolnym o znacznej powierzchni (około 90 ha), tj. wiaty magazynowej, placu manewrowego oraz drogi dojazdowej, na części działki ewid. nr 269 obręb 0021 Jerzmanowo, gmina Boniewo, powiat włocławski.

Zgodnie z wypisem z rejestru gruntów, omawianą nieruchomość o powierzchni 2,15 ha stanowią: grunty rolne zabudowane (Br-R) o powierzchni 0,8526 ha, lasy (Ls) o powierzchni 0,5256 ha, sady (S-R) o powierzchni 0,3444 ha, grunty orne (R) o powierzchni 0,3167 ha oraz grunty pod stawami (Wsr-R) o powierzchni 0,1107 ha. Powierzchnia lasu przeznaczona do zmiany na użytek rolny obejmuje całość użytków leśnych (Ls) w granicach działki inwestycyjnej.

Jak wynika z karty informacyjnej przedsięwzięcia (Kip), obecnie w granicach użytku leśnego istnieje drzewostan leśny w wieku około 65 lat, graniczący bezpośrednio z jednym z budynków magazynowych gospodarstwa rolnego. Inwestor planuje dalszy rozwój gospodarstwa, w tym budowę wiaty magazynowej przy powyższym magazynie, służącej do sortowania i składowania produktów rolnych w skrzyniopaletach (głównie cebuli) w okresie jesiennym oraz przechowywania maszyn rolniczych służących do produkcji w okresie zimowym. Ponadto, przy wiacie powstanie utwardzony plac manewrowy z płyt typu YOMB, umożliwiający jej załadunek i rozładunek, a także wewnętrzna droga dojazdowa o nawierzchni z płyt typu YOMB. Zgodnie z Kip, zakłada się, że powierzchnia zajęta przez

projektowane obiekty wyniesie: 450 m² dla wiaty magazynowej, 1500 m² dla placu manewrowego oraz 400 m² dla drogi dojazdowej.

Teren realizacji przedsięwzięcia przedstawia się następująco (zielone linie):



Z up. Regionalnego Dyrektora
Ochrony Środowiska w Bydgoszczy

Sebastian Dąbrowski
p.o. Regionalny Konserwator Przyrody
w Bydgoszczy
/-podpisano elektronicznie/