

## RYNEK MIĘSA

W ostatnim tygodniu sierpnia br. na rynku krajowym (dane ZSRIR MRiRW) ceny skupu żywca wieprzowego pozostały stabilne, a ceny żywca wołowego uległy niewielkiemu obniżeniu.

Jednocześnie w skupie żywca drobiowego odnotowano wzrost cen kurcząt brojlerów i gęsi, przy spadku cen indyków i stabilizacji cen kaczek brojlerów.

W zbyciu nieznacznie wzrosły ceny półtuszy wieprzowych i tuszek kurcząt patroszonych, a spadły ceny tuszek indyków.

### TENDENCJE CENOWE w dniach 26 sierpnia – 1 września 2024 r.

#### **Ceny zakupu żywca wieprzowego**

Zarówno w Unii Europejskiej, jaki i w Polsce tanieje **żywiec wieprzowy**. W dniach 26.08 – 1.09.2024 r. **średnio w UE za świnię rzeźne klasy E** dostawcom płacono **204,91 EUR/100 kg** masy poubojowej schłodzonej, o blisko **1% mniej** niż w poprzednim tygodniu oraz o **4% mniej** niż przed miesiącem. Żywiec ten był o 11% tańszy niż przed rokiem. Wśród największych producentów wieprzowiny najwięcej za żywca wieprzowy uzyskiwali dostawcy hiszpańscy (219,64 EUR/100 kg) i niemieccy (210,16 EUR/100 kg), a najmniej – dostawcy z Niderlandów (168,65 EUR/100 kg) i Danii (169,98 EUR/100 kg). W Polsce cena żywca tej klasy wyrażona w euro wyniosła 209,04 EUR/100 kg i była o 2% wyższa niż średnio w UE.

W Polsce, w zakładach objętych monitorin- giem Zintegrowanego Systemu Rolniczej Infor- macji Rynkowej MRiRW cena zakupu **trzody chlewnej**, tak jak w poprzednim tygodniu, wy- niosła przeciętnie **6,87 zł/kg**. Żywiec ten był o 3% tańszy niż przed miesiącem oraz o 12% tań- szy niż przed rokiem.

#### **Ceny zbytu mięsa wieprzowego**

**Półtusze wieprzowe** średnio w kraju zby- wano przeciętnie po **10,06 zł/kg** wobec 10,05 zł/kg tydzień wcześniej. Cena półtuszy była o 2% niższa niż przed miesiącem oraz o 12% niższa niż w analogicznym okresie 2023 r.

#### **Ceny zakupu żywca wołowego**

Na rynku krajowym w dniach 26.08 – 1.09.2024 r. **bydło rzeźne** potaniało o 0,5% w po- równaniu z poprzednim tygodniem, a jego cena ukształtowała się na poziomie **9,92 zł/kg**. Żywiec

Towar	Cena bez VAT	Zmiana tygodniowa
<b>Ceny wg ZSRIR (MRiRW)</b>		<b>26.08 – 1.09.2024 r.</b>
<b>w skupie</b>		<b>zł/kg</b>
żywiec wieprzowy	6,87	↔
żywiec wołowy	9,92	↓
kurczęta typu brojler	5,23	↑
indyki	6,61	↓
gęsi tuczone	11,60	↑
kaczki typu brojler	5,60	↔
<b>w zbyciu</b>		<b>zł/kg</b>
półtusze wieprzowe	10,06	↑
ćwierćtusze wołowe	bd.	–
tuszki kurcząt „65%”	9,04	↑
tuszki indyków „73%”	13,59	↓

Bd. – brak danych

wołowy był o około 1% tańszy niż miesiąc wcze- śniej i o 0,5% tańszy niż przed rokiem.

#### **Ceny zakupu żywca drobiowego**

W ostatnim tygodniu sierpnia br. zakłady drobiarskie skupowały **kurczęta brojlery** prze- ciętnie po **5,23 zł/kg**, o 1% drożej niż w poprzed- nim tygodniu. Był to poziom cen zbliżony do uzyskanego przed miesiącem, ale o 2% niższy niż przed rokiem. Cena **indyków** ukształtowała się na poziomie **6,61 zł/kg** wobec 6,62 zł/kg tydzień wcześniej. Indyki były droższe niż przed miesiącem i rokiem odpowiednio o 1% i 10,5%. **Kaczki brojlery**, podobnie jak w poprzednim tygodniu i przed miesiącem, skupowano śred- nio po **5,60 zł/kg**. Cena tego żywca była o 23% niższa niż w analogicznym okresie 2023 r. **Gęsi tuczone** w ciągu tygodnia podrożały o blisko 3%, do **11,60 zł/kg**. W porównaniu z cenami sprzed miesiąca gęsi były o 1% droższe, ale o 23,5% tańsze niż przed rokiem.

#### **Ceny zbytu mięsa drobiowego**

**Tuszki kurcząt patroszonych** zbywano prze- ciętnie po **9,04 zł/kg**, o 3% drożej niż tydzień i miesiąc wcześniej. Cena **tuszek indyków** ukształtowała się na poziomie **13,59 zł/kg**, o 2% niższym niż w poprzednim tygodniu, ale nieco (o 0,5%) wyższym niż przed miesiącem. W od- niesieniu do cen uzyskiwanych przed rokiem tuszki kurcząt były o 13% droższe, a tuszki indyków – o 2% tańsze.

## Średnie ceny netto zakupu żywca wieprzowego i wołowego oraz zbytu półtuszy wieprzowych i ćwierćtuszy wołowych (według ZSRIR MRiRW)

Tydzień	Ceny zakupu						Ceny zbytu			
	trzoda chlewna			bydło			półtusze wieprzowe		ćwierćtusze wołowe kompensowane*	
	za masę poubojową schłodzoną w zł/100 kg	tygodniowa zmiana w %	w przeliczeniu na żywca w zł/kg	za masę poubojową schłodzoną w zł/100 kg	tygodniowa zmiana w %	w przeliczeniu na żywca w zł/kg	zł/kg	tygodniowa zmiana w %	zł/kg	tygodniowa zmiana w %
08-14.07.24	937,2	-3,4	7,17	1966,8	0,0	9,99	10,50	-2,9	20,20	-
15-21.07.24	932,3	-0,5	7,13	1967,2	0,0	9,99	10,39	-1,0	20,35	0,7
22-28.07.24	923,3	-1,0	7,06	1969,4	0,1	10,00	10,34	-0,5	20,58	1,1
29.07-04.08.24	926,7	0,4	7,09	1970,4	0,1	10,01	10,29	-0,5	20,61	0,1
05-11.08.24	920,7	-0,6	7,04	1963,3	-0,4	9,97	10,34	0,4	-	-
12-18.08.24	897,5	-2,5	6,86	1961,6	-0,1	9,96	10,12	-2,1	20,63	-
19-25.08.24	897,8	0,0	6,87	1964,8	0,2	9,98	10,05	-0,7	20,68	0,2
<b>26.08-01.09.24</b>	<b>897,8</b>	<b>0,0</b>	<b>6,87</b>	<b>1954,3</b>	<b>-0,5</b>	<b>9,92</b>	<b>10,06</b>	<b>0,1</b>	<b>-</b>	<b>-</b>
Miesięczna zmiana ceny w %	x	-3,1	x	x	-0,8	x	x	-2,2	x	x
Roczna zmiana ceny w %	x	-12,1	x	x	-0,5	x	x	-12,0	x	x

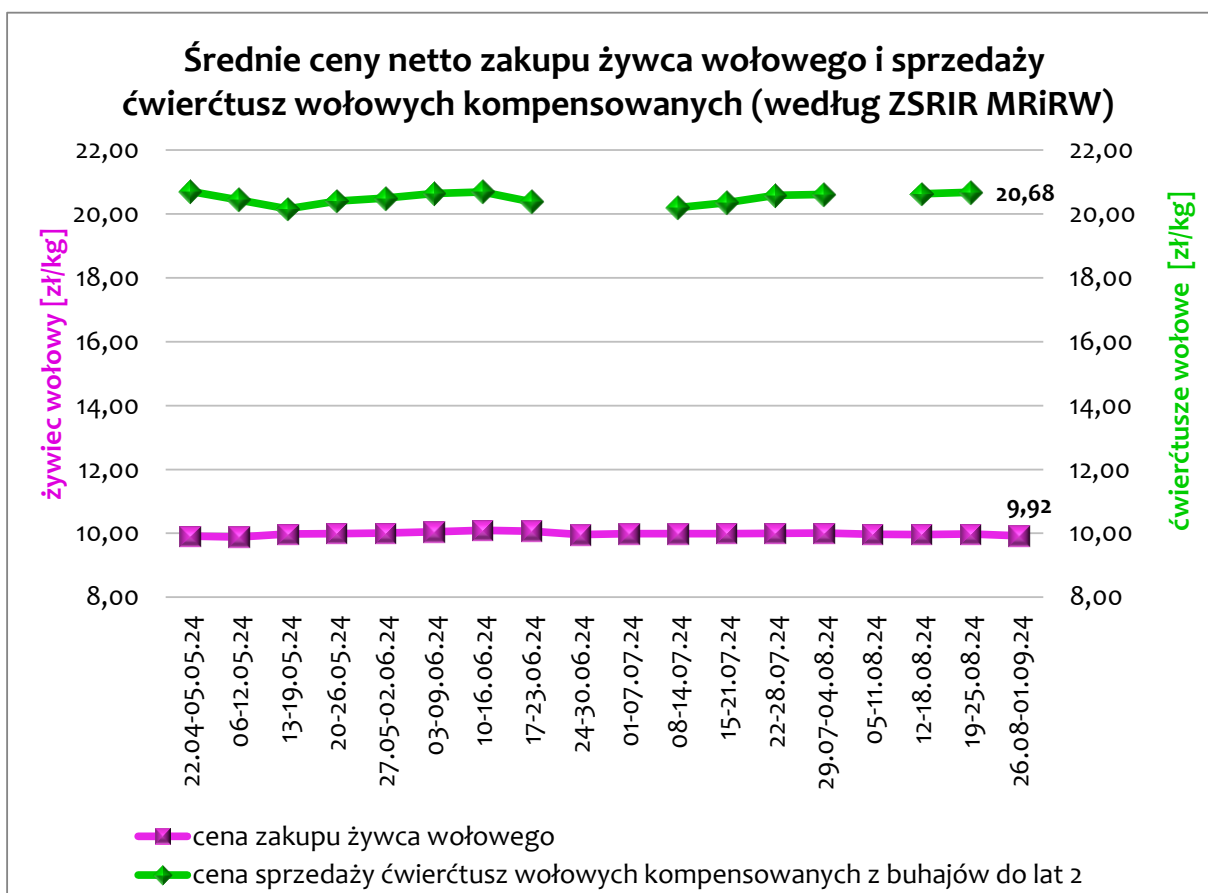
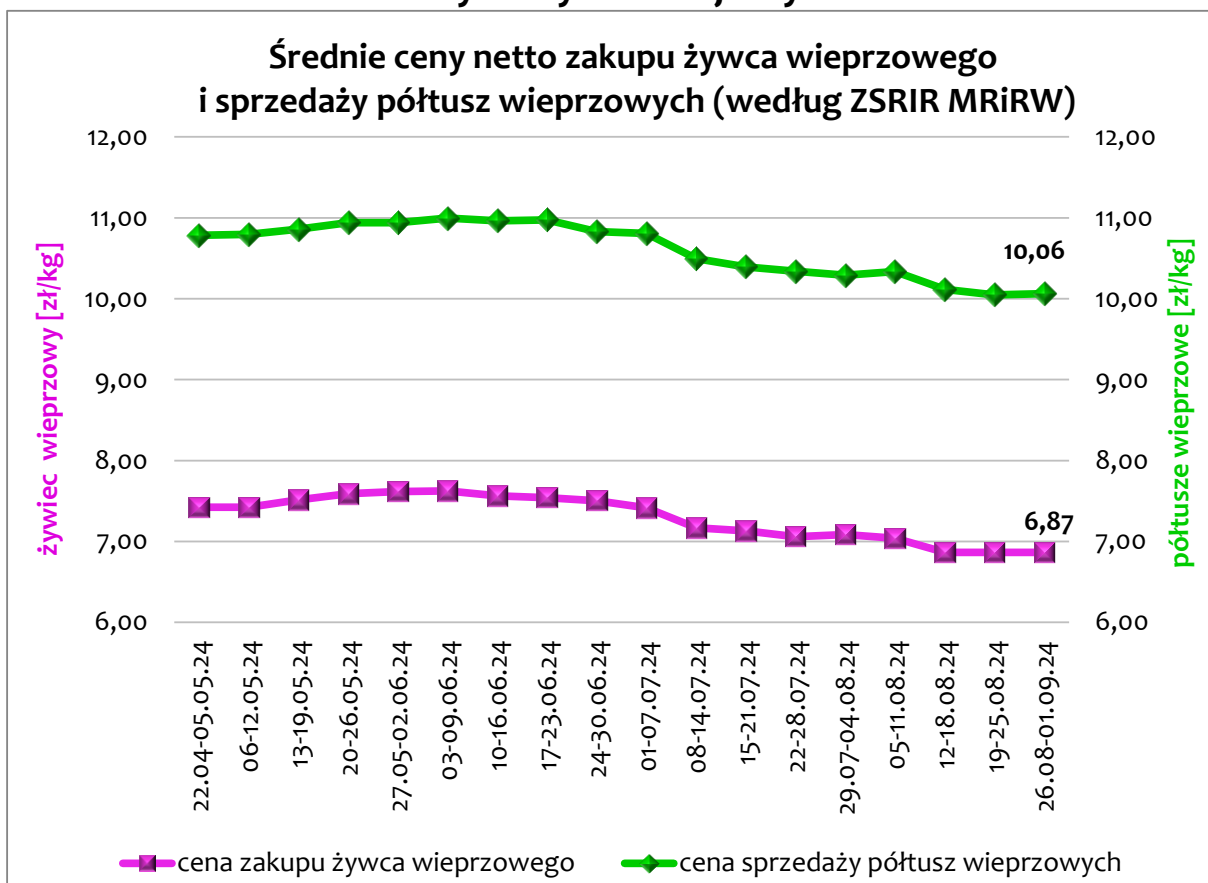
\*ćwierćtusze wołowe kompensowane z buhajków do 2 lat

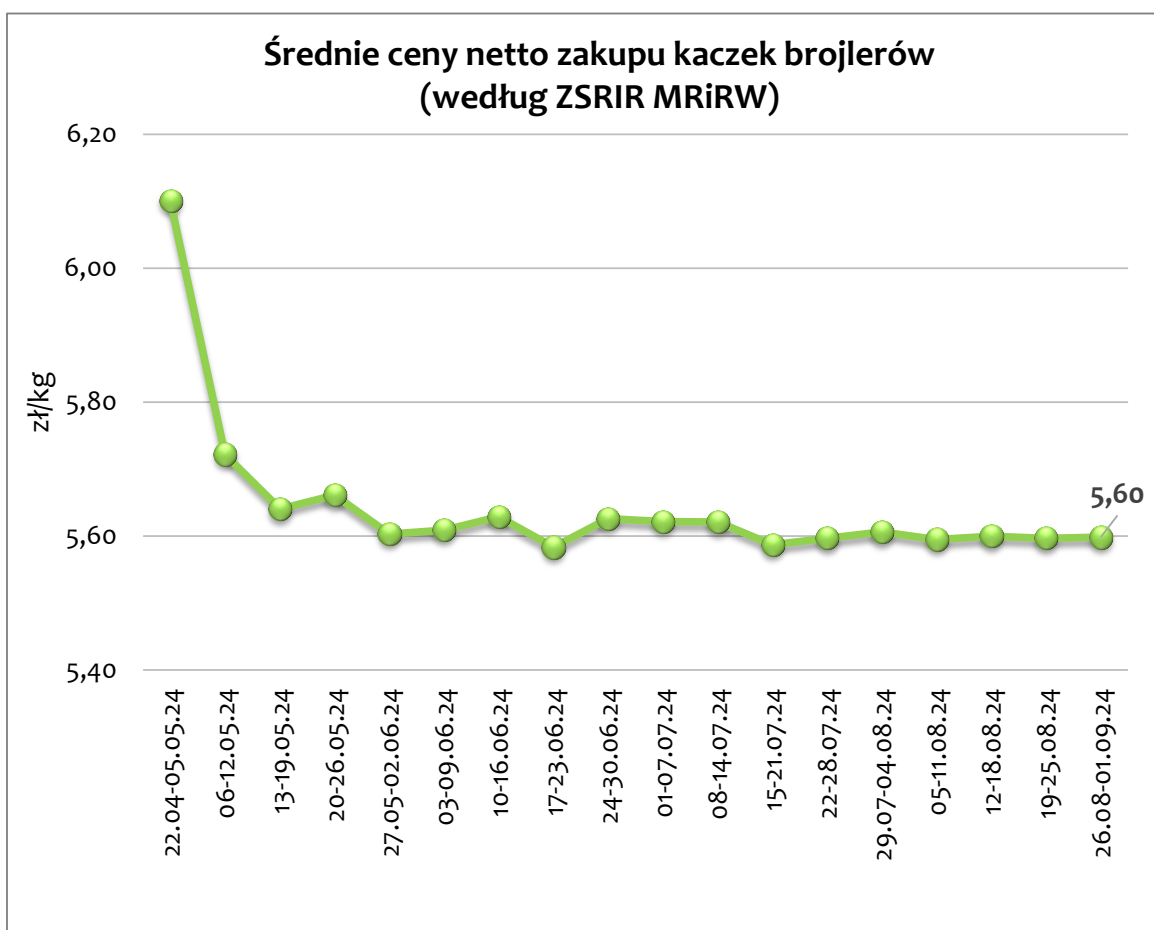
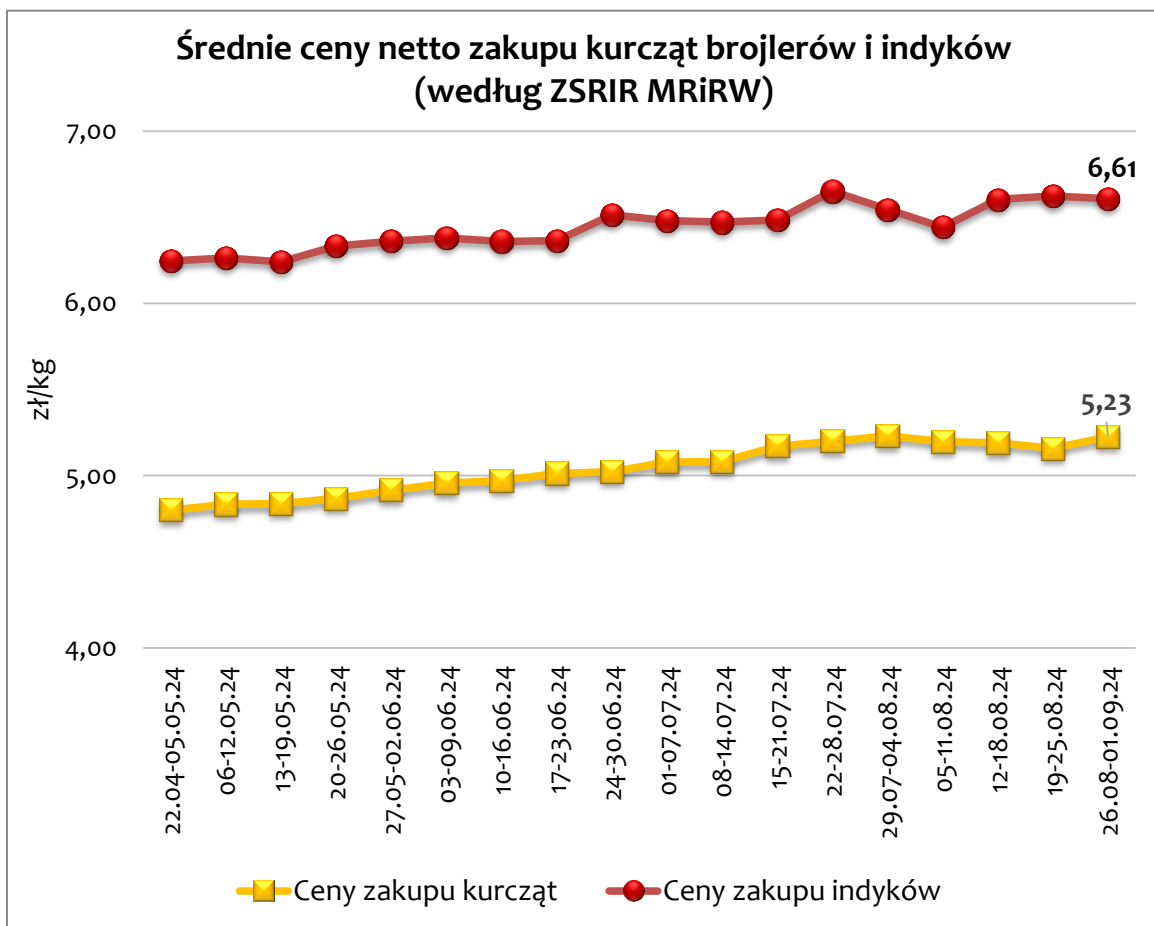
**Uwaga:** zmiany % wyliczone zostały dla cen za masę poubojową schłodzoną; ceny w przeliczeniu na żywca uwzględniają strukturę skupu klas i rodzaju zwierząt

## Średnie ceny netto skupu oraz zbytu drobiu (według ZSRIR MRiRW)

Tydzień	Ceny skupu								Ceny zbytu			
	kurczęta brojlery		indyki		gęsi tuczone		kaczki brojlery		tuszki kurcząt patroszonych "65%" z szyjami		tuszki indyków patroszonych "73%"	
	zł/kg żywca	tygodniowa zmiana w %	zł/kg żywca	tygodniowa zmiana w %	zł/kg żywca	tygodniowa zmiana w %	zł/kg żywca	tygodniowa zmiana w %	zł/kg	tygodniowa zmiana w %	zł/kg	tygodniowa zmiana w %
08-14.07.24	5,08	0,0	6,47	-0,2	11,12	0,9	5,62	0,0	8,70	-0,8	14,25	-5,6
15-21.07.24	5,17	1,8	6,48	0,2	11,48	3,2	5,59	-0,6	8,90	2,3	13,88	-2,6
22-28.07.24	5,20	0,6	6,65	2,6	11,31	-1,5	5,60	0,2	9,15	2,9	14,02	1,0
29.07-04.08.24	5,23	0,6	6,55	-1,6	11,51	1,8	5,61	0,2	8,80	-3,8	13,53	-3,5
05-11.08.24	5,20	-0,6	6,44	-1,6	11,44	-0,6	5,59	-0,2	7,86	-10,7	13,96	3,2
12-18.08.24	5,19	-0,2	6,60	2,5	11,41	-0,3	5,60	0,1	8,14	3,6	14,15	1,4
19-25.08.24	5,16	-0,6	6,62	0,3	11,30	-0,9	5,60	-0,1	8,74	7,4	13,87	-2,0
<b>26.08-01.09.24</b>	<b>5,23</b>	<b>1,3</b>	<b>6,61</b>	<b>-0,2</b>	<b>11,60</b>	<b>2,6</b>	<b>5,60</b>	<b>0,0</b>	<b>9,04</b>	<b>3,4</b>	<b>13,59</b>	<b>-2,0</b>
Miesięczna zmiana ceny w %	x	-0,1	x	1,0	x	0,7	x	-0,1	x	2,8	x	0,5
Roczna zmiana ceny w %	x	-1,8	x	10,5	x	-23,5	x	-22,6	x	12,8	x	-2,2

### Ceny na rynku krajowym





**Ceny rynkowe<sup>1)</sup> w UE w okresie 26.08 – 1.09.2024 r.**

Wyszczególnienie	Ceny zakupu świń rzeźnych klasy E (masa poubojowa schłodzona)*				Ceny zakupu bydła rzeźnego klasy R3 (masa poubojowa schłodzona)			
	EUR/100 kg	zmiana ceny w %			EUR/100 kg	zmiana ceny w %		
		tygodniowa	miesięczna	roczna		tygodniowa	miesięczna	roczna
<b>Średnio w UE</b>	<b>204,91</b>	<b>-0,6</b>	<b>-3,8</b>	<b>-11,3</b>	<b>496,29</b>	<b>-0,7</b>	<b>-1,2</b>	<b>2,4</b>
Belgia	197,97	-0,1	-4,7	-10,4	453,20	0,8	-5,9	-6,1
Bułgaria	-	-	-	-	347,52	0,0	-38,4	-31,6
Czechy	204,60	0,7	-1,0	-10,9	-	-	-	-
Dania	169,98	-2,1	-5,2	-15,5	461,16	0,7	0,7	-0,2
Niemcy	210,16	0,0	-4,6	-12,6	496,34	0,3	1,8	6,3
Estonia	-	-	-	-	-	-	-	-
Grecja	-	-	-	-	-	-	-	-
Hiszpania	219,64	-1,1	-1,8	-7,8	531,35	0,2	0,7	6,2
Francja	206,00	-2,4	-8,0	-7,2	483,50	0,3	-5,4	-5,4
Chorwacja	196,35	-0,2	-3,2	-3,3	496,52	-0,7	-5,8	-2,6
Irlandia	224,76	-2,5	-2,1	0,0	517,79	0,0	0,9	9,8
Włochy	-	-	-	-	533,52	0,8	1,0	1,6
Cypr	271,25	0,1	0,4	6,2	-	-	-	-
Łotwa	218,67	-1,4	-4,9	-9,5	427,31	9,1	-7,4	39,2
Litwa	209,85	-0,1	-5,4	-10,6	-	-	-	-
Luksemburg	-	-	-	-	-	-	-	-
Węgry	204,70	0,5	-5,2	-16,1	251,97	11,0	-21,6	21,5
Malta	224,86	-0,3	-0,6	-	-	-	-	-
Niderlandy	168,65	0,0	-3,6	-19,3	366,84	0,0	0,0	-5,8
Austria	220,50	-0,2	-4,4	-10,8	495,13	0,3	1,7	6,6
<b>Polska</b>	<b>209,04</b>	<b>-0,2</b>	<b>-3,2</b>	<b>-8,4</b>	<b>496,79</b>	<b>-0,2</b>	<b>-0,3</b>	<b>4,5</b>
Portugalia	241,12	-1,2	-2,4	-5,9	487,84	0,9	0,8	4,2
Rumunia	218,73	0,1	-4,8	-17,7	450,27	-0,2	1,8	3,1
Słowenia	219,19	-0,2	-4,4	-10,4	499,77	-0,6	2,7	7,8
Słowacja	223,23	1,2	-3,4	-7,4	-	-	-	-
Finlandia	210,15	0,4	-0,1	-5,1	472,26	0,6	-0,3	-5,2
Szwecja	234,81	0,8	3,0	8,8	547,14	1,1	2,5	11,7

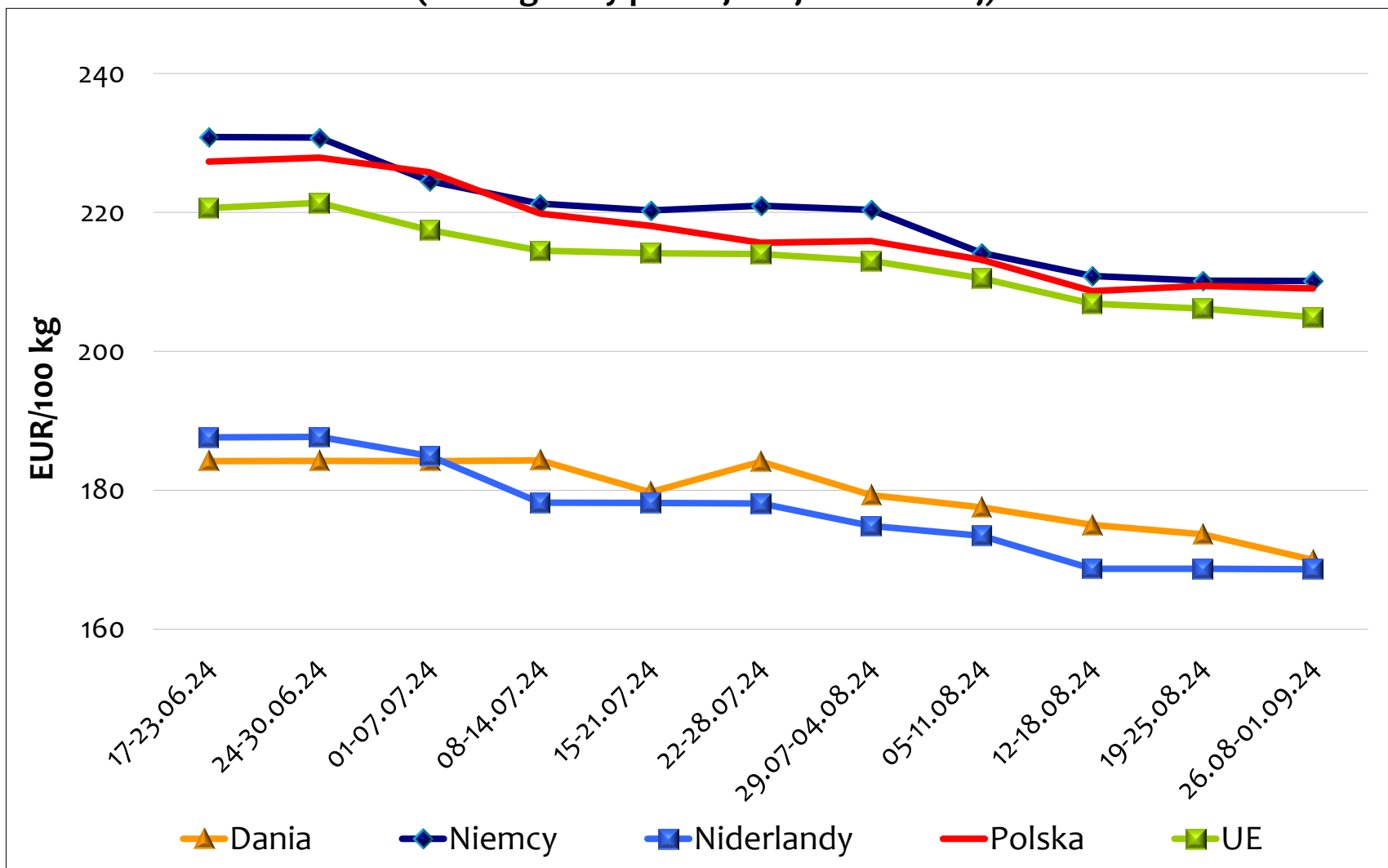
<sup>1)</sup> uśrednione ceny zakupu (za masę poubojową) z poszczególnych krajów z ważniejszych rynków i klas zwierząt

\* <https://ec.europa.eu/info/food-farming-fisheries/farming/facts-and-figures/markets/overviews/market-observatories> – dane nieostateczne (data odczytu: 6 września 2024 r.); dynamika zmian cen zakupu z uwzględnieniem korekty za tygodzień

- brak danych

Źródło: opracowanie Biura Analiz i Strategii KOWR na podstawie danych Komisji Europejskiej.

### Ceny zakupu świń rzeźnych klasy E w wybranych krajach UE (według masy poubojowej schłodzonej)



Źródło: opracowanie Biura Analiz i Strategii Krajowego Ośrodka Wsparcia Rolnictwa na podstawie danych Komisji Europejskiej.