



DZIENNIK URZĘDOWY

WOJEWÓDZTWA POMORSKIEGO

Gdańsk, dnia 12.02.2024 r.

Poz. 658

ZARZĄDZENIE REGIONALNEGO DYREKTORA OCHRONY ŚRODOWISKA W GDAŃSKU

z dnia 17 stycznia 2024 r.

w sprawie ustanowienia planu zadań ochronnych dla obszaru Natura 2000 Jezioro Dymno PLH220069

Na podstawie art. 28 ust. 5 ustawy z dnia 16 kwietnia 2004 r. o ochronie przyrody (Dz. U. z 2023 r. poz. 1336, 1688 i 1890) zarządza się, co następuje:

§ 1.1. Ustanawia się plan zadań ochronnych dla obszaru Natura 2000 Jezioro Dymno PLH220069, zwanego dalej „obszarem Natura 2000”.

2. Plan zadań ochronnych obejmuje cały obszar Natura 2000.

§ 2. Opis granicy obszaru Natura 2000 określa załącznik nr 1 do zarządzenia.

§ 3. Mapa obszaru Natura 2000 stanowi załącznik nr 2 do zarządzenia.

§ 4. Identyfikację istniejących i potencjalnych zagrożeń dla zachowania właściwego stanu ochrony siedlisk przyrodniczych będących przedmiotami ochrony określa załącznik nr 3 do zarządzenia.

§ 5. Cele działań ochronnych określa załącznik nr 4 do zarządzenia.

§ 6. Działania ochronne ze wskazaniem podmiotów odpowiedzialnych za ich wykonanie i obszarów ich wdrażania określa załącznik nr 5 do zarządzenia.

§ 7. Wskazania do zmian w istniejących miejscowych planach zagospodarowania przestrzennego, dotyczące eliminacji lub ograniczenia zagrożeń wewnętrznych lub zewnętrznych, niezbędne dla utrzymania lub odtworzenia właściwego stanu ochrony siedlisk przyrodniczych, dla których ochrony wyznaczono obszar Natura 2000, określa załącznik nr 6 do zarządzenia.

§ 8. Zarządzenie wchodzi w życie po upływie 14 dni od dnia ogłoszenia.

Regionalny Dyrektor
Ochrony Środowiska
w Gdańsku

Anna Tchórzewska

Załącznik nr 1 do zarządzenia
Regionalnego Dyrektora
Ochrony Środowiska w Gdańsku
z dnia 17 stycznia 2024 r.

Opis granicy obszaru Natura 2000.

Opis granicy obszaru Natura 2000 w postaci współrzędnych punktów jej załamania w układzie współrzędnych płaskich prostokątnych PL-1992¹⁾:

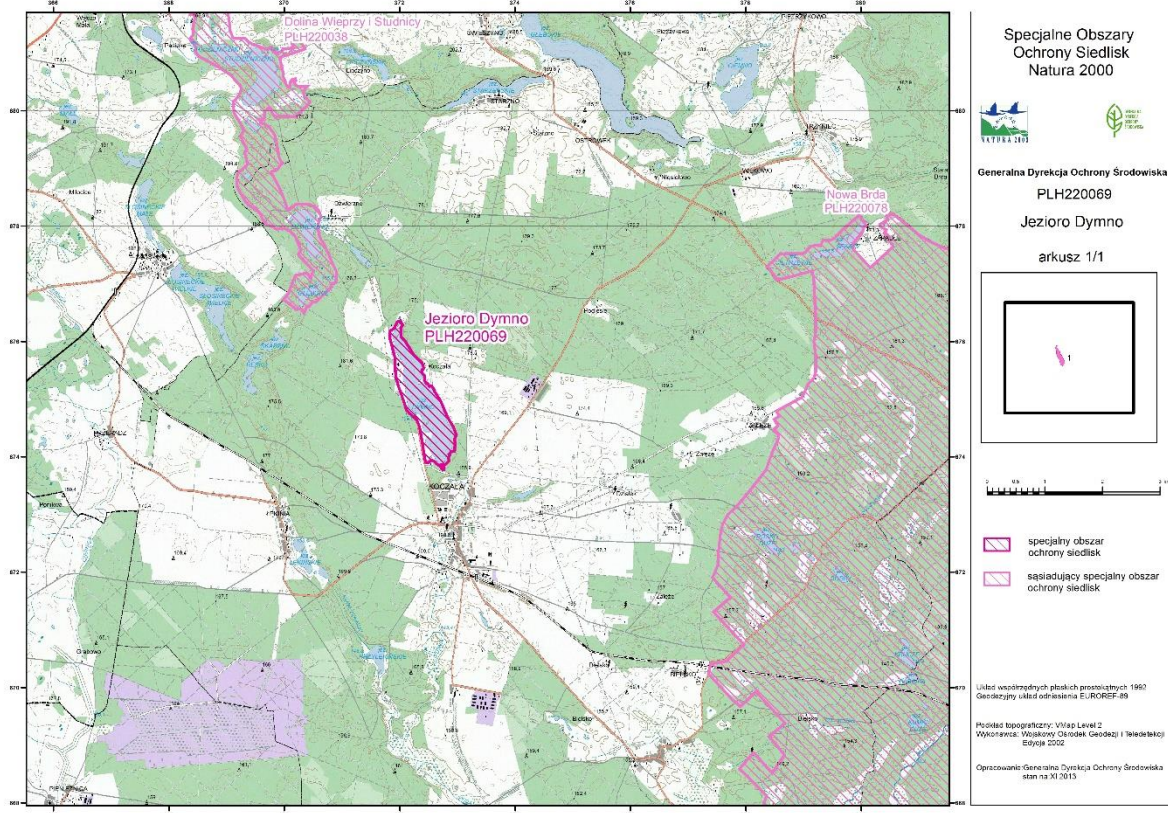
Lp.	X	Y	Lp.	X	Y
1	675273,38	372458,54	58	674141,42	372407,35
2	675270,49	372468,63	59	674298,60	372381,39
3	675272,29	372483,05	60	674411,07	372362,64
4	675262,19	372492,43	61	674532,92	372338,13
5	675248,86	372498,19	62	674568,25	372323,71
6	675228,31	372499,99	63	674626,65	372299,92
7	675225,06	372510,45	64	674668,47	372270,36
8	675231,19	372525,95	65	674704,51	372231,42
9	675235,16	372542,53	66	674749,93	372178,07
10	675226,50	372556,23	67	674786,70	372138,41
11	675212,81	372562,72	68	674819,15	372116,07
12	675205,60	372573,18	69	674912,69	372084,71
13	675162,34	372597,69	70	674987,36	372060,71
14	675136,93	372604,02	71	675214,05	371980,70
15	674979,37	372706,09	72	675312,72	371951,37
16	674809,05	372776,49	73	675352,73	371938,03
17	674684,32	372829,84	74	675515,41	371922,03
18	674616,55	372868,78	75	675616,74	371922,03
19	674558,87	372902,66	76	675702,08	371919,36
20	674502,64	372935,83	77	675811,43	371890,03
21	674437,75	372958,18	78	675912,77	371866,03
22	674375,74	372984,86	79	676040,77	371834,03
23	674359,88	372976,93	80	676102,11	371826,02
24	674320,95	372956,02	81	676150,12	371826,02
25	674274,80	372954,58	82	676190,12	371836,69
26	674230,82	372959,63	83	676227,46	371898,03
27	674170,97	372954,58	84	676334,12	371948,70
28	674101,76	372950,97	85	676350,13	371972,71

¹⁾ Układ współrzędnych płaskich prostokątnych PL-1992 jest jednym z układów tworzących państwowy system odniesień przestrzennych, o którym mowa w przepisach wydanych na podstawie art. 3 ust. 5 ustawy z dnia 17 maja 1989 r. – Prawo geodezyjne i kartograficzne (Dz. U. z 2023 r. poz. 1752, 1688 i 1762)

29	674101,04	372927,18	86	676360,80	372012,70
30	674099,60	372907,72	87	676304,79	372044,71
31	674085,18	372886,09	88	676283,46	372047,37
32	674052,01	372865,17	89	676238,12	372018,04
33	674039,04	372868,06	90	676082,64	372023,52
34	674020,29	372857,96	91	676026,47	372077,78
35	673986,41	372844,26	92	675983,38	372106,82
36	673956,12	372850,03	93	675816,27	372213,40
37	673929,80	372851,84	94	675762,92	372249,45
38	673909,61	372834,53	95	675700,92	372304,25
39	673880,78	372804,25	96	675671,36	372346,78
40	673864,92	372773,97	97	675659,09	372365,53
41	673866,36	372748,01	98	675638,90	372385,00
42	673846,18	372760,99	99	675618,00	372392,20
43	673813,00	372773,97	100	675594,93	372399,42
44	673782,73	372762,44	101	675569,70	372406,62
45	673784,17	372740,81	102	675544,46	372413,12
46	673802,91	372722,06	103	675523,55	372407,35
47	673857,71	372706,19	104	675506,25	372392,93
48	673856,26	372673,03	105	675493,27	372384,27
49	673877,89	372641,31	106	675468,04	372381,39
50	673919,71	372603,82	107	675452,18	372391,49
51	673945,67	372554,79	108	675434,15	372408,79
52	673929,80	372530,27	109	675414,61	372426,63
53	673896,64	372491,34	110	675386,57	372434,75
54	673905,65	372450,61	111	675319,51	372430,42
55	673959,73	372438,35	112	675293,56	372449,16
56	674039,89	372421,36	113	675273,38	372458,54
57	674068,59	372416,72			

Załącznik nr 2 do zarządzenia
Regionalnego Dyrektora
Ochrony Środowiska w Gdańsku
z dnia 17 stycznia 2024 r.

Mapa obszaru Natura 2000.



Załącznik nr 3 do zarządzenia
Regionalnego Dyrektora
Ochrony Środowiska w Gdańsku
z dnia 17 stycznia 2024 r.

Identyfikacja istniejących i potencjalnych zagrożeń dla zachowania właściwego stanu ochrony siedlisk przyrodniczych będących przedmiotami ochrony.

Lp.	Przedmiot ochrony	Zagrożenia ²⁾		Opis zagrożenia
		Istniejące	Potencjalne	
1.	3140 Twardowodne oligo- i mezotroficzne zbiorniki z podwodnymi łąkami ramienic (<i>Characteria</i> spp.)	1) D05 usprawniony dostęp do obszaru; 2) D01.03 parkingi samochodowe i miejsca postojowe; 3) D01.01 ścieżki, szlaki piesze, szlaki rowerowe; 4) G01.03 pojazdy zmotoryzowane; 5) G01.07 nurkowanie z butlą i fajką; 6) G01.08 inne rodzaje sportu i aktywnego wypoczynku; 7) G05.01 wydeptywanie, nadmierne użytkowanie; 8) E01.03 zabudowa rozproszona; 9) F04 pozyskiwanie /usuwanie roślin lądowych – ogólnie; 10) F02 rybołówstwo	12) M02.03 zmniejszenie populacji lub wyginiecie gatunku; 13) K02.01 zmiana składu gatunkowego (sukcesja).	Ad 1) Jezioro Dymno otoczone jest drogami o dobrym stopniu zachowania. Od strony zachodniej znajduje się droga asfaltowa, pozostałe to utwardzone drogi gruntowe. Pozwalają one na dojazd do jeziora i penetrację jego obrzeży na wielu odcinkach; Ad 2) przy południowej i wschodniej granicy jeziora występują parkingi i miejsca zwyczajowo wykorzystywane do parkowania samochodów. Następuje niszczenie roślinności i zwiększają się spływy powierzchniowe; Ad 3) wokół prawie całego jeziora funkcjonują drogi i ścieżki wykorzystywane do przemieszczania się. Najsilniej wydeptywane są obrzeża w południowej części zbiornika oraz miejscami w części wschodniej. Z powierzchni dróg następują spływy powierzchniowe wód; Ad 4) przy niskich stanach wody, przejazdy pojazdów mechanicznych po linii brzegowej, mechaniczne uszkodzanie roślinności; Ad 5) i ad 6) jezioro podlega silnej presji turystycznej ze względu na wybitne walory przyrodnicze i dobrą przezroczystość wody. Wykorzystywane jest przez cały rok przez osoby nurkujące niszczące roślinność podwodną i powodujące mieszanie się osadów dennych. Z kolei ruch turystyczny w obrębie obrzeży generuje zanieczyszczenia odpadami, wydeptywanie roślinności płytkiego litoralu (płytki litoral często zajmuje objęta ochroną ścisłą ramienica szorstka <i>Chara aspera</i> ;.

²⁾ Kody zagrożeń podano zgodnie z Instrukcją wypełniania Standardowego Formularza Danych obszaru Natura 2000, Wersja 2012.1, Załącznik nr 5 „Lista referencyjna zagrożeń, presji i działań Dyrekcja Generalna ds. Środowiska, Europejska Agencja Środowiska (EEA), ostatnia aktualizacja: 12.04.2011.

		<p>i zbieranie zasobów wodnych; 11) F02.03 wędkarstwo;</p>		<p>Ad 7) liczni turyści przyczyniają się do wydeptywania roślinności płytkiego litoralu i zaśmiecania;</p> <p>Ad 8) w bezpośrednim sąsiedztwie jeziora znajduje się pojedyncza zabudowa rekreacyjna, zagrodowa i ośrodki wczasowe. Zabudowa często realizowana jest w bliskim sąsiedztwie zbiornika (w odległości mniejszej niż 100 m od brzegu). Część zabudowy powstaje bez stosownych zezwoleń. Z terenów zabudowanych zwiększają się spływy powierzchniowe wód oraz dopływ ścieków do jeziora;</p> <p>Ad 9) w związku z presją turystyczną stwierdzono usuwanie trzciny w rejonie miejsca przeznaczonego do rekreacji. Szuwary pełnią rolę filtra zanieczyszczeń, a ich usuwanie powoduje zaburzanie osadów i zanieczyszczenie jeziora;</p> <p>Ad 10) jezioro jest wykorzystywane rybacko. Zarybianie gatunkami innymi niż drapieżne, a także używanie narzędzi ciągnionych przyczynia się do zwiększania żywności wód zbiornika;</p> <p>Ad 11) jezioro atrakcyjne dla wędkarzy. Używanie zanęt powoduje użyźnienie wód jeziora;</p> <p>Ad 12) w wyniku użyźniania i zanieczyszczenia jeziora może dojść do ustępowania populacji ramienic, aż do całkowitej ich ekstynkcji;</p> <p>Ad 13) w związku z eutrofizacją ramienice mogą zostać zastępowane przez nitrofilne gatunki roślin.</p>
2.	7140 Torfowiska przejściowe i trzęsawiska (przeważnie z roślinnością z <i>Scheuchzerio-Caricetea</i>)	<p>1) K02.01 zmiana składu gatunkowego (sukcesja); 2) J03.01 zmniejszenie lub utrata określonych cech siedliska;</p>	3) J03 inne zmiany ekosystemu.	<p>Ad 1) Rozwój trzciny pospolitej <i>Phragmites australis</i> i podrost drzew (w części zamierają);</p> <p>Ad 2) obserwuje się okresowe wahania poziomu wody w zbiorniku. W okresach obniżania się poziomu wody w jeziorze następuje przesuszenie złoża torfowego. Takie warunki są sprzyjające do rozwoju drzew. W okresie wyższych stanów wody wzrasta uwodnienie torfu, co przyczynia się do obumierania podrastających drzew. Zatem siedlisko podlega dynamicznym zmianom sukcesyjnym;</p> <p>Ad 3) przy dalszym wypłycaaniu zatoki jeziora możliwe ustępowanie trzciny na rzecz zbiorowisk torfowiskowych. W przypadku wahań poziomu wody w jeziorze możliwy rozwój i zamieranie drzew.</p>

Załącznik nr 4 do zarządzenia
Regionalnego Dyrektora
Ochrony Środowiska w Gdańsku
z dnia 17 stycznia 2024 r.

Cele działań ochronnych.

Lp.	Przedmiot ochrony	Cele działań ochronnych
1.	3140 Twardowodne oligo- i mezotroficzne zbiorniki z podwodnymi łąkami ramienic (<i>Charcteria</i> spp.)	<ol style="list-style-type: none"> 1) Utrzymanie powierzchni 74,53 ha siedliska w obszarze (stan właściwy FV); 2) utrzymanie wskaźnika „struktura roślinności ramienicowej” we właściwym stanie (FV), tj. powierzchnia zajęta przez łąki ramienicowe bez zmian lub większa w porównaniu do badań wcześniej prowadzonych; 3) utrzymanie wskaźnika „gatunki charakterystyczne” we właściwym stanie (FV), tj. ≥ 4 gatunków; 4) utrzymanie wskaźnika „gatunki wskazujące na degenerację siedliska w tym obce gatunki inwazyjne” we właściwym (FV) stanie, tj. brak gatunków ekspansywnych i obcych; 5) utrzymanie wskaźnika „maksymalna głębokość występowania łąk ramienicowych” we właściwym (FV) stanie, tj. > 5 m; 6) utrzymanie wskaźnika „zasięg strefy świetlnej w jeziorze” we właściwym (FV) stanie, tj. > 15 m; 7) utrzymanie wskaźnika „odczyn wody” we właściwym (FV) stanie, tj. bez istotnych zmian w porównaniu z wcześniejszymi wynikami; 8) utrzymanie wskaźnika „konduktywność – przewodnictwo elektrolityczne” we właściwym (FV) stanie, tj. bez istotnych zmian w porównaniu z wcześniejszymi wynikami; 9) utrzymanie parametru „perspektywy ochrony” we właściwym (FV) stanie, tj. dobre perspektywy utrzymania siedliska.
2.	7140 Torfowiska przejściowe i trzęsawiska (przeważnie z roślinnością z <i>Scheuchzerio-Caricetea</i>)	<ol style="list-style-type: none"> 1) Utrzymanie powierzchni 1,38 ha siedliska w obszarze (stan właściwy FV); 2) Poprawa wskaźnika „perspektywy ochrony” w obszarze ze złego (U2) do co najmniej niezadowolającego (U1) poprzez: <ol style="list-style-type: none"> a) poprawę wskaźnika „gatunki ekspansywne roślin zielnych” ze stanu złego (U2), tj. zajmują powyżej 5% powierzchni do stanu właściwego (FV), tj. brak lub

		<p>pojedyncze,</p> <ul style="list-style-type: none">b) poprawę wskaźnika „obecność krzewów i podrostu drzew” ze stanu złego (U2), tj. udział większy niż 15% do stanu właściwego (FV), tj. brak lub pojedyncze,c) poprawę wskaźnika „procent powierzchni zajęty przez siedlisko na transekcje” ze stanu niezadowolającego (U1), tj. 50-80% do stanu właściwego (FV), tj. 80-100%,d) utrzymanie wskaźnika „gatunki charakterystyczne” we właściwym (FV) stanie, tj. powyżej 6 gatunków charakterystycznych lub mniej, lecz pokrycie gatunków charakterystycznych na transekcje powyżej 50%,e) utrzymanie wskaźnika „gatunki dominujące” w niezadowolającym (U1) stanie, tj. brak wyraźnych dominantów, udział gatunków charakterystycznych dla siedliska 7140 i innych mniej więcej równy,f) poprawę wskaźnika „pokrycie i struktura gatunkowa mchów” ze stanu niezadowolającego (U1), tj. całkowite pokrycie mchów w przedziale 20-50% lub całkowite pokrycie mchów ponad 50%, ale mchy torfowce zajmują poniżej 50% całkowitej powierzchni porośniętej przez wszystkie gatunki mchów, do stanu właściwego (FV), tj. całkowite pokrycie mchów ponad 50% i mchy torfowce zajmują łącznie ponad 50% całkowitej powierzchni porośniętej przez wszystkie gatunki mchów,g) utrzymanie wskaźnika „obec gatunki inwazyjne” we właściwym (FV) stanie, tj. brak,h) utrzymanie wskaźnika „stopień uwodnienia” we właściwym (FV) stanie, tj. poziom wody mierzony w piezometrze – powyżej, równo lub do 10 cm poniżej powierzchni torfowiska (w praktyce w trakcie chodzenia po torfowisku, woda zawsze widoczna przynajmniej do wysokości podeszwy),i) utrzymanie wskaźnika „pozyskanie torfu” we właściwym (FV) stanie, tj. brak pozyskania torfu,j) utrzymanie wskaźnika „melioracje odwadniające” we właściwym (FV) stanie, tj. brak sieci rowów i kanałów melioracyjnych oraz innych elementów infrastruktury melioracyjnej odwadniających torfowisko.
--	--	---

Załącznik nr 5 do zarządzenia
Regionalnego Dyrektora
Ochrony Środowiska w Gdańsku
z dnia 17 stycznia 2024 r.

Działania ochronne ze wskazaniem podmiotów odpowiedzialnych za ich wykonanie i obszarów ich wdrażania.

Lp.	Przedmiot ochrony	Działania ochronne	Obszar wdrażania ³⁾	Podmiot odpowiedzialny za wykonanie ⁴⁾
1.	3140 Twardowodne oligo- i mezotroficzne zbiorniki z podwodnymi łąkami ramienic (<i>Charcteria</i> spp.)	<i>Działania dotyczące ochrony czynnej siedlisk przyrodniczych związane z utrzymaniem lub modyfikacją metod gospodarowania</i> 1) Zapobiegnięcie pogorszeniu parametrów struktury i funkcji poprzez utrzymanie w strefie 100 m od brzegów jeziora Dymno obecnego sposobu zagospodarowania gruntów, tj. gruntów leśnych.	wydz. nr: 11-13-1-15-847 -a -00, 11-13-1-15-847 -k -00 11-13-1-15-847 -c -00 11-13-1-15-852 -c -00 11-13-1-15-852 -d -00 11-13-1-15-852 -g -00 11-13-1-15-852 -i -00 11-13-1-15-852 -j -00 11-13-1-15-847 -b -00 11-13-1-15-852 -h -00 i części wydz. nr: 11-13-1-15-808 -b -00 11-13-1-15-808 -c -00 11-13-1-15-808 -i -00 11-13-1-15-808 -j -00 11-13-1-15-847 -d -00 11-13-1-15-847 -g -00 11-13-1-15-847 -i -00 11-13-1-15-808 -d -00	Nadleśnictwo Miastko

³⁾ Oddziały leśne, wg Planu Urządzenia Lasu Nadleśnictwa Miastko na lata 2017-2026.

⁴⁾ Podmioty odpowiedzialne za wykonanie działań w ramach posiadanych kompetencji.

			11-13-1-15-808 -f -00 11-13-1-15-852 -a -00 11-13-1-15-808 -g -00 11-13-1-15-852 -f -00.	
	2) zapobiegnięcie pogorszeniu parametrów struktury i funkcji poprzez utrzymanie obecnego sposobu zagospodarowania, tj. jedynie utrzymanie istniejących dróg. W ramach remontów istniejących dróg stosować odwodnienie otwarte w postaci rowów bezodpływowych oraz dołów chłonnych;		Wydz. nr: 11-13-1-15-852 -b -00 11-13-1-15-852 -i -00 11-13-1-15-852 -g -00	Nadleśnictwo Miastko
	3) dostosowanie gospodarki przestrzennej do wymogów ochrony siedliska poprzez kanalizowanie ruchu turystycznego, tj. zachowanie urządzeń wodnych - pomostów na Jeziorze Dymno, ale tylko takich, które służą kształtowaniu zasobów wodnych oraz korzystaniu z nich zgodnie z obowiązującymi przepisami prawa budowlanego i wodnego oraz poprzez nie lokowanie nowych pomostów;		Jezioro Dymno, działka nr 220305_2.0002.490 obr. Koczała oraz działki nr: 220305_2.0002.562, 530/1, 498, 527/11, 527/29, 527/41, 527/59, i wydzielenia leśne nr: 11-13-1-15-852 -b-00 11-13-1-15-852 -i-00 11-13-1-15-852-g-00	Starosta Człuchowski, Nadleśnictwo Miastko
	4) dostosowanie gospodarki rybackiej do wymogów ochrony siedliska poprzez: a) wędkowanie bez zanęcania, b) połowy bez użycia narzędzi ciągnionych, c) niezarybianie gatunkami obcymi i rodzimymi gatunkami karpiołowatymi i żerującymi na dnie zbiornika, za wyjątkiem lina w ilości nie większej niż 1 kg na 1 ha, d) zarybianie wyłącznie gatunkami drapieżnymi pochodzącymi z jezior dorzeczy rzek pomorskich, e) ilość i rodzaj materiału zarybieniowego ustalana przez ichtiologa na podstawie odłowów kontrolnych.		Jezioro Dymno dz. nr 220305_2.0002.490 obr. Koczała	Uprawniony do rybactwa na podstawie operatu rybackiego lub na podstawie porozumienia ze sprawującym nadzór nad obszarem Natura 2000

		5) zapobiegnięcie pogorszeniu parametrów specyficznej struktury i funkcji poprzez dostosowanie gospodarowania do wymogów ochrony siedliska przez niestosowanie cięć zupełnych w pasie o szerokości 2 wysokości drzewostanu (około 50 m) od brzegów Jeziora Dymno;	- wydzielenia lub części wydzieleni: 11-13-1-15-847-a-00, 11-13-1-15-847-k-00, 11-13-1-15-847-c-00, 11-13-1-15-852-c-00, 11-13-1-15-852-d-00, 11-13-1-15-852-g-00, 11-13-1-15-852-i-00, 11-13-1-15-852-j-00, 11-13-1-15-847-b-00, 11-13-1-15-852-h-00, 11-13-1-15-808-b-00, 11-13-1-15-808-c-00, 11-13-1-15-808-i-00, 11-13-1-15-808-j-00, 11-13-1-15-847-d-00, 11-13-1-15-847-g-00, 11-13-1-15-847-i-00, 11-13-1-15-808-d-00, 11-13-1-15-808-f-00, 11-13-1-15-852-a-00, 11-13-1-15-808-g-00, 11-13-1-15-852-f-00.	Nadleśnictwo Miastko
		<i>Działania dotyczące monitoringu⁵⁾ stanu przedmiotów ochrony oraz realizacji celów działań ochronnych</i>		
		6) monitoring stanu ochrony siedliska w oparciu o metodykę PMS GIOŚ co 3-6 lat, w okresie obowiązywania planu.	Jezioro Dymno dz. nr 220305_2.0002.490 obr. Koczała. Środek transektu PL-1992: 17°3'48,171"E 53°55'9,898"N	RDOŚ w Gdańsku
		<i>Działania dotyczące uzupełnienia stanu wiedzy o przedmiotach ochrony i uwarunkowaniach ich ochrony</i>		
		Nie planuje się.	-	-
2.		<i>Działania dotyczące ochrony czynnej siedlisk przyrodniczych związane z utrzymaniem lub modyfikacją metod gospodarowania</i>		

⁵⁾ Zgodnie z metodyką przyjętą do celów monitoringu, o którym mowa w art. 112 ust. 2 ustawy z dnia 16 kwietnia 2004 r. o ochronie przyrody, prowadzonego przez Głównego Inspektora Ochrony Środowiska.

7140 torfowiska przejściowe i trzęsawiska (przeważnie z roślinnością z <i>Scheuchzeria-Caricetea</i>)	1) Usunięcie nalotu drzew i krzewów (sosny, brzozy i wierzby) z powierzchni torfowiska (częstotliwość wg bieżących potrzeb);	Płat siedliska w obszarze, w wydz. 11-13-1-15-808 -d -00.	RDOŚ w Gdańsku w porozumieniu z Zarządcą gruntu Nadleśnictwem Miastko
	<i>Działania dotyczące monitoringu stanu przedmiotów ochrony oraz realizacji celów działań ochronnych</i>		
	2) monitoring płatu siedliska metodą Państwowego Monitoringu Środowiska, , w okresie letnim. Optymalnie, po wykonaniu zabiegów ochrony czynnej, potem co 3-6 lat.	Płat siedliska w obszarze, w wydz. 11-13-1-15-808 -d -00.	RDOŚ w Gdańsku
	<i>Działania dotyczące uzupełnienia stanu wiedzy o przedmiotach ochrony i uwarunkowaniach ich ochrony</i>		
	Nie planuje się.		

Załącznik nr 6 do zarządzenia
Regionalnego Dyrektora
Ochrony Środowiska w Gdańsku
z dnia 17 stycznia 2024 r.

Wskazania do zmian w istniejących miejscowych planach zagospodarowania przestrzennego Gminy Koczała, dotyczące eliminacji lub ograniczenia zagrożeń wewnętrznych lub zewnętrznych, niezbędnych dla utrzymania lub odtworzenia właściwego stanu ochrony siedlisk przyrodniczych, dla których ochrony wyznaczono obszar Natura 2000.

Lp.	Nazwa dokumentu	Wskazanie do zmiany
1.	<p>Miejscowy plan zagospodarowania przestrzennego okolicy Jeziora Dymno Uchwała XXVI/156/2013 z dnia 2013-03-2731 (Dz. Urz. Woj. Pomorskiego z dnia 19.04.2013 r., poz. 1950)</p> <p>Miejscowy plan zagospodarowania przestrzennego okolic jeziora Dymno Uchwała XXVII/170/2001 z dnia 2001-08-31 (Dz. Urz. Woj. Pomorskiego z dnia 02.11.2001r. Nr 84, poz. 1070)</p>	<p>Wprowadzenie zapisów zapewniających:</p> <p>1) dostosowanie gospodarki przestrzennej do wymogów ochrony siedliska poprzez nielocalizowanie nowych obiektów budowlanych w strefie 100 m od brzegów Jeziora Dymno. W przypadku istniejącej zabudowy nieprzybliżanie linii zabudowy do linii brzegowej jeziora:</p> <p>- działki nr: 220305_2.0002.577/2, 558/4, 639/8-10, 639/2-6, 453/7, 566/1-2, 878/19-20, 494/3-8, 527/16-17, 527/2, 527/28-31, 572/40, 572/42, 499/7-8,</p> <p>- części działek nr: 220305_2.0002.578/5-13, 578/15, 496, 494/13, 499/9, 527/9, 527/59, 527/15, 527/18, 481/4-5, 481/2, 492/4;</p> <p>2) dostosowanie gospodarki przestrzennej do wymogów ochrony siedliska 3140 poprzez nielocalizowanie pól namiotowych, przyczep kempingowych, domków holenderskich i innej zabudowy niezwiązanej trwale z gruntem za wyjątkiem obiektów małej architektury drewnianej w strefie 100 m od brzegów Jeziora Dymno;</p> <p>3) dostosowanie gospodarki przestrzennej do wymogów ochrony siedliska 3140 poprzez dążenie do budowy kanalizacji ściekowej lub wyposażanie istniejących budynków w zabudowie rozproszonej w szczelne zbiorniki bezodpływowe do gromadzenia ścieków;</p> <p>4) dostosowanie gospodarki przestrzennej do wymogów ochrony siedliska 3140 poprzez preferowanie przeznaczenia terenów położonych w zlewni bezpośredniej Jeziora Dymno pod użytkowanie leśne lub rolne (nie dotyczy infrastruktury służącej ukierunkowaniu ruchu turystycznego oraz utrzymaniu</p>

		<p>czystości i porządku w miejscach wykorzystywanych rekreacyjnie);</p> <p>5) dostosowanie gospodarki przestrzennej do wymogów ochrony siedliska 3140 poprzez nie przekwalifikowywanie gruntów o funkcji w ewidencji gruntów i budynków: rolnej, pastwiskowej, łąkowej czy leśnej, na funkcję budowlaną w zlewni bezpośredniej Jeziora Dymno:</p> <p>- działki nr: 220305_2.0002.577/2, 558/4, 639/8-10, 639/2-6, 453/7, 566/1-2, 878/19-20, 494/3-8, 527/16-17, 527/2, 527/28-31, 572/40, 572/42, 499/7-8,</p> <p>- części działek nr: 220305_2.0002.578/5-13, 578/15, 496, 494/13, 499/9, 527/9, 527/59, 527/15, 527/18, 481/4-5, 481/2, 492/4;</p> <p>6) dostosowanie gospodarki przestrzennej do wymogów ochrony siedliska 3140 poprzez nie budowanie nowych dróg w otoczeniu jeziora, jedynie utrzymanie istniejących. W ramach remontów istniejących dróg stosować odwodnienie otwarte w postaci rowów bezodpływowych oraz dołów chłonnych - działki nr: 220305_2.0002.562, 530/1, 498, 527/11, 527/29, 527/41, 527/59;</p> <p>7) dostosowanie gospodarki przestrzennej do wymogów ochrony siedliska 3140 poprzez kanalizowanie ruchu turystycznego, tj. utrzymanie obecnie funkcjonującego kąpieliska;</p> <p>8) dostosowanie gospodarki przestrzennej do wymogów ochrony siedliska 3140 poprzez nie wydzielanie nowych terenów pod zabudowę i usługi turystyczne w zlewni bezpośredniej Jeziora Dymno:</p> <p>- działki nr: 220305_2.0002.577/2, 558/4, 639/8-10, 639/2-6, 453/7, 566/1-2, 878/19-20, 494/3-8, 527/16-17, 527/2, 527/28-31, 572/40, 572/42, 578/5-20, 494/3-8, 527/11-21, 527/24-34, 527/37-44, 527-50-51, 527/58, 481/4-5, 481/1-2, 492/4, 499/7-8,</p> <p>- części działek nr: 220305_2.0002.494/13, 496, 499/1-4, 499/9, 527/36, 527/46, 527/59, 527/57, 527/10, 454, 455, 546/2;</p> <p>9) dostosowanie gospodarki przestrzennej do wymogów ochrony siedliska 3140 poprzez preferowanie zachowania trwałej zieleni jako buforu</p>
--	--	--

		<p>zabezpieczającego Jezioro Dymno przed sphywami powierzchniowymi mogącymi prowadzić do zmiany jego trofii:</p> <p>- działki nr: 220305_2.0002.577/2, 558/4, 639/8-10, 639/2-6, 453/7, 566/1-2, 878/19-20, 494/3-8, 527/16-17, 527/2, 527/28-31, 572/40, 572/42, 499/7-8,</p> <p>- części działek nr: 220305_2.0002.578/5-13, 578/15, 496, 494/13, 499/9, 527/9, 527/59, 527/15, 527/18, 481/4-5, 481/2, 492/4;</p> <p>10) dostosowanie gospodarki przestrzennej do wymogów ochrony siedliska 3140 poprzez kanalizowanie ruchu turystycznego, tj. zachowanie urządzeń wodnych - pomostów na Jeziorze Dymno, ale tylko takich, które służą kształtowaniu zasobów wodnych oraz korzystaniu z nich zgodnie z obowiązującymi przepisami prawa budowlanego i wodnego oraz poprzez nie lokowanie nowych pomostów.</p>
--	--	--