

**ZARZĄDZENIE
REGIONALNEGO DYREKTORA OCHRONY ŚRODOWISKA W BYDGOSZCZY**

z dnia 20 czerwca 2018 r.

**w sprawie ustanowienia planu zadań ochronnych dla obszaru Natura 2000 Słone Łąki w Dolinie
Zgłowiączki PLH040037**

Na podstawie art. 28 ust. 5 ustawy z dnia 16 kwietnia 2004 roku o ochronie przyrody ustawy z dnia 16 kwietnia 2004 r. o ochronie przyrody (t.j. Dz. U. z 2018 r. poz. 142, 10, 650) zarządza się co następuje.

§ 1. 1. Ustanawia się plan zadań ochronnych dla obszaru Natura 2000 Słone Łąki w Dolinie Zgłowiączki PLH040037, zwanego dalej „obszarem Natura 2000”.

2. Plan zadań ochronnych obejmuje cały obszar Natura 2000.

§ 2. Opis granic obszaru Natura 2000, w postaci współrzędnych punktów ich załamania w układzie współrzędnych płaskich prostokątnych PL –1992 określa załącznik nr 1 do zarządzenia.

§ 3. Przebieg granicy obszaru Natura 2000 przedstawia załącznik nr 2 do zarządzenia.

§ 4. Identyfikację istniejących i potencjalnych zagrożeń dla zachowania właściwego stanu ochrony siedlisk przyrodniczych oraz gatunków roślin i zwierząt i ich siedlisk będących przedmiotami ochrony obszaru Natura 2000 określa załącznik nr 3 do zarządzenia.

§ 5. Cele działań ochronnych określa załącznik nr 4 do zarządzenia.

§ 6. Działania ochronne ze wskazaniem podmiotów odpowiedzialnych za ich wykonanie i obszarów ich wdrażania określa załącznik nr 5 do zarządzenia.

§ 7. Zarządzenie wchodzi w życie po upływie 14 dni od dnia ogłoszenia.

REGIONALNY DYREKTOR
OCHRONY ŚRODOWISKA
W BYDGOSZCZY

Maria Dombrowicz

Załączniki do zarządzenia
Regionalnego Dyrektora Ochrony Środowiska w Bydgoszczy
z dnia 20 czerwca 2018 r.

Załącznik nr 1

**Opis granic obszaru Natura 2000 w postaci współrzędnych punktów ich załamania w układzie
współrzędnych płaskich prostokątnych PL –1992**

nr	x	y	35	515284,78	485137,22	70	514543,85	484498,93
1	516087,78	485242,25	36	515274,00	485108,57	71	514528,50	484450,34
2	515918,20	485290,47	37	515231,67	485062,54	72	514519,41	484437,65
3	515943,14	485415,16	38	515196,43	485054,65	73	514505,26	484422,10
4	515735,59	485453,19	39	515161,19	485052,54	74	514498,66	484393,81
5	515732,43	485449,03	40	515121,22	485063,06	75	514496,89	484370,80
6	515728,44	485446,85	41	515080,72	485050,96	76	514491,59	484356,10
7	515720,61	485447,03	42	515033,92	485031,51	77	514445,87	484341,49
8	515711,63	485449,03	43	515009,72	485015,20	78	514427,95	484324,52
9	515699,98	485452,86	44	514980,61	484995,85	79	514397,31	484291,52
10	515688,00	485458,52	45	514956,08	485020,99	80	514372,80	484257,58
11	515677,85	485463,18	46	514880,01	485071,18	81	514344,51	484101,54
12	515665,85	485466,73	47	514798,30	485087,78	82	514343,10	484067,13
13	515649,31	485469,29	48	514780,42	485105,66	83	514331,79	484022,82
14	515626,43	485471,66	49	514729,91	485179,03	84	514314,82	484008,20
15	515607,10	485471,66	50	514393,13	485199,09	85	514296,43	483983,69
16	515591,72	485469,68	51	514378,49	485193,27	86	514241,56	483940,96
17	515573,58	485466,13	52	514376,99	485188,94	87	514191,78	483852,17
18	515560,17	485463,37	53	514389,30	485175,46	88	514139,92	483796,54
19	515547,52	485461,79	54	514403,61	485165,65	89	514092,31	483750,34
20	515536,52	485462,50	55	514422,58	485153,83	90	514073,93	483737,62
21	515523,09	485463,37	56	514444,72	485140,52	91	514051,30	483717,35
22	515512,83	485459,03	57	514463,02	485127,54	92	514028,20	483671,62
23	515504,94	485451,14	58	514473,84	485120,56	93	514008,40	483625,42
24	515493,90	485445,23	59	514481,49	485112,89	94	513993,79	483583,47
25	515480,49	485445,23	60	514488,89	485102,82	95	513981,06	483548,11
26	515454,72	485441,28	61	514494,97	485088,60	96	513974,93	483512,29
27	515262,50	485347,27	62	514497,72	485075,46	97	513969,18	483486,46
28	515163,29	485215,58	63	514561,36	485068,39	98	513959,85	483465,14
29	515159,61	485200,85	64	514599,54	485017,01	99	514002,27	483376,99
30	515164,35	485187,71	65	514617,46	484855,79	100	514033,65	483361,60
31	515196,95	485164,57	66	514630,19	484720,02	101	514063,26	483314,02
32	515220,62	485158,25	67	514609,92	484670,53	102	514132,28	483190,36
33	515249,55	485162,46	68	514588,23	484615,37	103	514220,44	483114,16
34	515278,47	485171,93	69	514572,67	484574,83	104	514258,86	483040,87

105	514289,46	483010,99
106	514302,98	482984,66
107	514293,09	482969,26
108	514312,94	482941,97
109	514307,25	482912,80
110	514287,32	482870,82
111	514281,63	482824,57
112	514263,13	482808,91
113	514268,82	482781,88
114	514273,20	482761,85
115	514321,96	482745,60
116	514340,69	482724,95
117	514338,62	482708,85
118	514329,63	482694,82
119	514314,52	482680,06
120	514302,29	482666,03
121	514292,21	482648,76
122	514283,05	482621,78
123	514270,26	482586,88
124	514263,79	482569,61
125	514260,91	482557,73
126	514264,15	482551,62
127	514266,77	482543,80
128	514258,15	482513,63
129	514245,44	482489,73
130	514247,43	482479,37
131	514242,56	482463,83
132	514241,34	482438,60
133	514237,52	482416,33
134	514244,12	482399,52
135	514246,88	482385,75
136	514253,15	482374,65
137	514259,83	482353,01
138	514267,74	482334,30
139	514273,50	482306,96
140	514269,54	482275,65
141	514265,23	482261,62
142	514256,59	482252,63
143	514250,11	482244,35
144	514255,51	482232,12
145	514267,03	482224,92
146	514282,34	482225,82
147	514291,49	482214,85
148	514285,37	482200,82
149	514279,98	482183,55
150	514289,19	482169,51
151	514299,05	482163,40

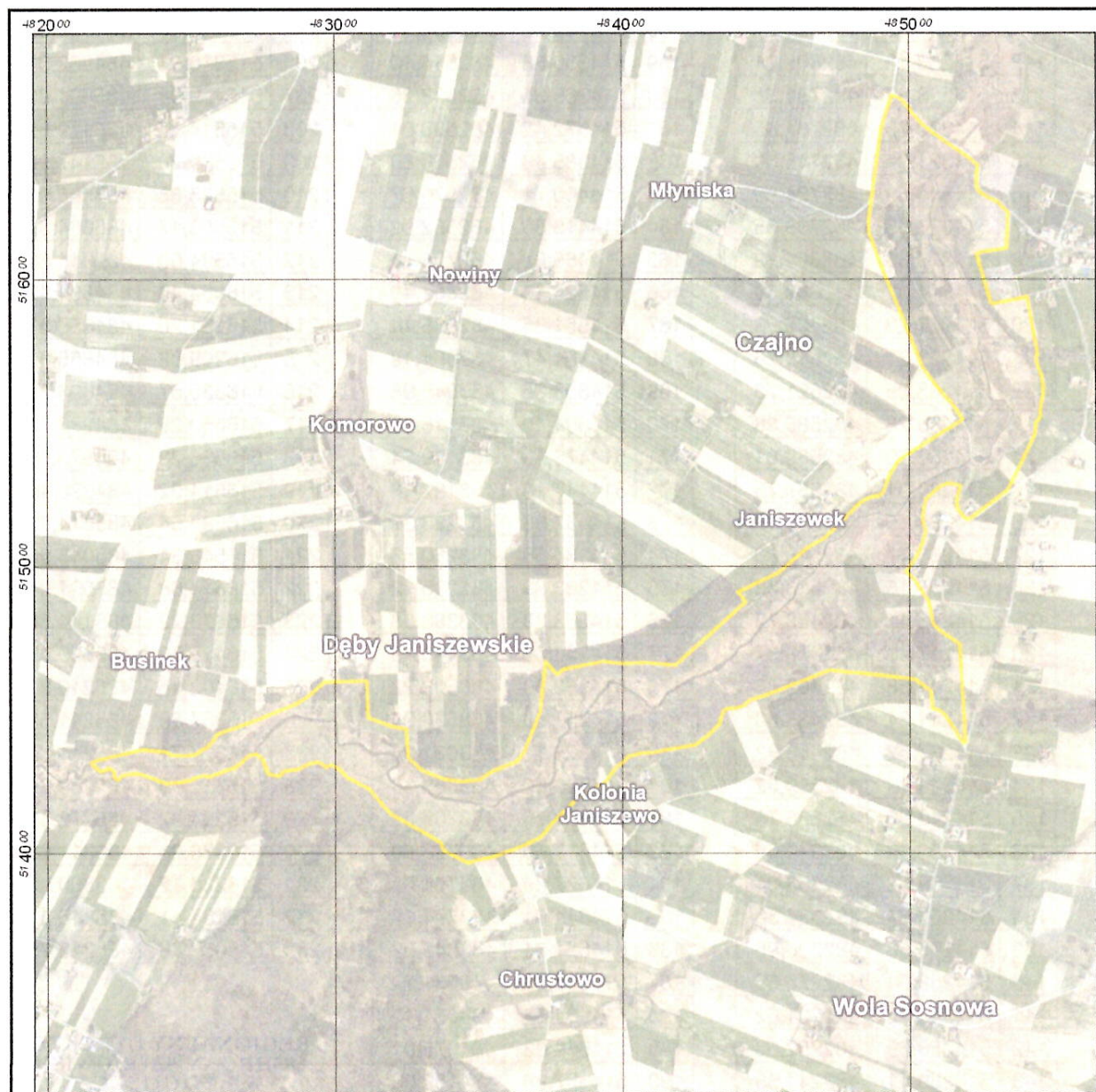
152	514306,24	482150,42
153	514322,09	482149,29
154	514329,99	482169,51
155	514367,09	482328,16
156	514360,21	482408,06
157	514347,12	482438,74
158	514346,03	482486,62
159	514350,38	482514,10
160	514365,35	482533,96
161	514372,42	482550,01
162	514385,48	482560,89
163	514400,71	482576,67
164	514418,50	482582,92
165	514465,63	482718,20
166	514524,18	482861,40
167	514551,35	482905,44
168	514601,47	482961,19
169	514603,35	483045,98
170	514604,40	483115,83
171	514476,13	483119,74
172	514447,19	483197,18
173	514437,38	483253,37
174	514334,56	483260,53
175	514293,89	483305,12
176	514263,38	483380,98
177	514256,34	483440,43
178	514262,60	483502,22
179	514287,58	483538,34
180	514325,17	483631,28
181	514356,60	483653,38
182	514491,76	483708,02
183	514677,50	483728,80
184	514627,89	483774,05
185	514644,61	483794,12
186	514654,64	483847,62
187	514671,36	483931,22
188	514664,67	484001,45
189	514668,02	484075,01
190	514657,99	484182,02
191	514711,49	484242,21
192	514875,35	484422,79
193	514910,93	484395,94
194	514982,24	484542,96
195	515067,74	484639,70
196	515101,76	484698,27
197	515137,85	484737,32
198	515215,95	484814,83

199	515232,52	484834,95
200	515244,29	484857,75
201	515249,68	484871,34
202	515250,27	484890,56
203	515261,81	484905,06
204	515280,50	484911,48
205	515326,32	484928,31
206	515376,81	484962,91
207	515459,08	485091,00
208	515514,25	485179,82
209	515560,28	485147,90
210	515605,88	485106,90
211	515659,17	485064,82
212	515694,00	485041,68
213	516054,43	484894,42
214	516161,26	484856,32
215	516209,88	484855,39
216	516530,57	484898,39
217	516650,25	484936,73
218	516636,23	484975,06
219	516611,92	484998,44
220	516588,54	485014,33
221	516548,34	485048,93
222	516514,68	485091,94
223	516478,22	485144,30
224	516426,79	485219,09
225	516402,48	485246,21
226	516367,89	485241,53
227	516327,71	485241,60
228	516311,79	485249,01
229	516294,02	485272,39
230	516276,26	485311,66
231	516235,12	485350,93
232	516104,41	485345,33
233	516087,78	485242,25

REGIONALNY DYREKTOR
OCHRONY ŚRODOWISKA
W BYDGOSZCZY

Maria Dombrowicz

Przebieg granicy obszaru Natura 2000 Słone Łąki w Dolinie Zgłowiączki PLH040037



Objasnienia

 Granica obszaru Natura 2000

- Ortofotomapa: Główny Urząd Geodezji i Kartografii,
usługa przeglądania (2018-06-13)

- Państwowy Rejestr Nazw Geograficznych: Główny Urząd Geodezji i Kartografii,
usługa przeglądania (2018-06-13)

Układ współrzędnych: PL-1992

0 0,5 1 km



REGIONALNY DYREKTOR
OCHRONY ŚRODOWISKA
W BYDGOSZCZY

Strona 4
Maria Dombrowicz

Identyfikacja istniejących i potencjalnych zagrożeń dla zachowania właściwego stanu ochrony siedlisk przyrodniczych oraz gatunków roślin i zwierząt i ich siedlisk będących przedmiotami ochrony obszaru Natura 2000

Lp	Przedmiot ochrony	Zagrożenia		Opis zagrożeń
		istniejące	potencjalne	
1.	1340* Śródładowe słone łąki, pastwiska i szuwały (<i>Glauco-Puccinietalia</i> , część — zbiorowiska śródładowe)	A03.03 Zaniechanie / brak koszenia A04.03 Zarzucenie pasterstwa, brak wypasu I02 Problematyczne gatunki rodzime K04.01 (konkurencja) K02.01 Zmiana składu gatunkowego (sukcesja)	A03.01 Intensywne koszenie lub intensyfikacja J02 Spowodowane przez człowieka zmiany stosunków wodnych K01 Abiotyczne (powolne) procesy naturalne K02.02 Nagromadzenie materii organicznej C01.03 Wydobywanie torfu	Podstawowym istniejącym zagrożeniem dla siedliska jest zaniechanie użytkowania łąkowego — kośnego lub pastwiskowego. Jeden z płatów siedliska aktualnie nie jest użytkowany. Następstwem tego zagrożenia jest ekspansja problematycznych gatunków rodzimych (przede wszystkim trzciny pospolitej <i>Phragmites australis</i>), a następnie wkraczanie krzewów i innych roślin zielnych (proces sukcesji). Obserwuje się również konkurencję roślin o miejsce i światło np. mlecznik nadmorski <i>Glaux maritima</i> , który wybiera miejsca nie zacienione przez trzcinę pospolitą <i>Phragmites australis</i> . Ponadto zalegające w postaci wojłoku rozkładająca się biomasa obumarłe części roślin ograniczają możliwości kiełkowania słonorośli przyczyniając się do degradacji siedliska. Potencjalnym zagrożeniem dla siedliska może być również intensyfikacja rolnictwa. Warunkiem utrzymania płatów siedliska jest stałe zasilanie słonymi wodami i utrzymanie ich wysokiego poziomu oraz utrzymanie użytkowania łąkarsko-pasterskiego. Zmiana stosunków wodnych może być powodem zaburzenia struktury siedliska objawiającej się ustępowaniem halofitów. Naturalnym czynnikiem, który może zmieniać stan zasilania wodami słonymi warunkującymi egzystencję siedliska jest zmiana aktywności słonych źródeł. W obrębie obszaru Natura 2000 są dawne torfianki, co świadczy o wydobywaniu w przeszłości torfu. Możliwość powrotu do tych praktyk stwarza potencjalne zagrożenie dla płatów słonych łąk.
2.	91E0* Łęgi wierzbowe, topolowe, olszowe i jesionowe (<i>Salicetum albo-</i>	I02 Problematyczne gatunki rodzime	B02 Gospodarka leśna i plantacyjna; użytkowanie	Zagrożeniem dla części siedliska, jest nadmierna ekspansja rodzimych gatunków roślin zielnych tj. pokrzywy zwyczajnej (<i>Urtica dioica</i>), prowadząca do wytwarzania się niemal

	<i>fragilis, Popule-tum albae, Alenion glutinoso-incanae, olsy źródliskowe)</i>		lasów i plantacji J02 Spowodowane przez człowieka zmiany stosunków wodnych	jednogatunkowych asocjacji gatunku. Potencjalnym zagrożeniem może być gospodarowanie metodą zrębów zupełnych, które uniemożliwi formowanie się zróżnicowanego wiekowo drzewostanu. Zachowaniu siedliska sprzyja tradycyjna, ekstensywna gospodarka leśna - rębnie stopniowe z wydłużonym okresem odnowienia. Siedlisko związane jest z doliną rzeczną rzeki Zgłowiączki i bezpośrednim oddziaływaniem płynących wód rzecznych. W związku z tym wszelkie ewentualne regulacje cieków, zmiany stosunków wodnych, piętrzenie wód może mieć niekorzystny wpływ na rozwój siedliska.
3.	1188 Kumak nizinny <i>Bombina bombina</i>	X Brak zagrożeń i nacisków	J02 Spowodowane przez człowieka zmiany stosunków wodnych	Nie stwierdzono aktualnego występowania zagrożeń dla gatunku. Występowanie gatunku uzależnione jest od obecności w obszarze małych, płytkich zbiorników wody zapewniającym płazom możliwość rozrodu. Zatem potencjalnym zagrożeniem dla siedlisk gatunku może być zmiana stosunków wodnych.
4.	6510 Nizowe i górskie świeże łąki użytkowane ekstensywnie (<i>Arrhenatherion elatioris</i>)	Nie analizowano zagrożeń z powodu planowanego usunięcia siedliska z listy przedmiotów ochrony. Siedlisko nie kwalifikuje się jako przedmiot ochrony (ocena reprezentatywności D).		
5.	6410 Zmiennowilgotne łąki trzęślicowe (<i>Molinion</i>)	Nie analizowano zagrożeń z powodu planowanego usunięcia siedliska z listy przedmiotów ochrony. Siedlisko nie kwalifikuje się jako przedmiot ochrony (ocena reprezentatywności D).		
6.	7230 Górskie i nizinne torfowiska zasadowe o charakterze młak, turzycowisk i mechowisk	Nie analizowano zagrożeń z powodu planowanego usunięcia siedliska z listy przedmiotów ochrony. Siedlisko nie kwalifikuje się jako przedmiot ochrony (ocena reprezentatywności D).		

REGIONALNY DYREKTOR
OCHRONY ŚRODOWISKA
W PŁYŃOSZCZY

Małgorzata Dombrowicz

Cele działań ochronnych

Nr	Przedmiot ochrony	Cele działań ochronnych
1.	1340* Śródładowe słone łąki, pastwiska i szuwary (<i>Glauco-Puccinietalia</i> , część — zbiorowiska śródładowe)	Zachowanie siedliska w stanie nie pogorszonym. Polepszenie wskaźnika stanu ochrony siedliska tj. rodzime gatunki ekspansywne roślin zielnych z U2 na U1.
2.	91E0* Łęgi wierzbowe, topolowe, olszowe i jesionowe (<i>Salicetum albo-fragilis</i> , <i>Populetum albae</i> , <i>Alnenion glutinoso-incanae</i> , olsy źródłiskowe)	Zachowanie siedliska (powierzchni, struktury i funkcji) w stanie nie pogorszonym (U2).
3.	1188 Kumak nizinny <i>Bombina bombina</i>	Zachowanie siedliska gatunku w stanie nie pogorszonym (FV)
4.	Niżowe i górskie świeże łąki użytkowane ekstensywnie (<i>Arrhenatherion elatioris</i>)	Nie ustalono celów działań ochronnych z powodu planowanego usunięcia siedliska z listy przedmiotów ochrony. Siedlisko nie kwalifikuje się jako przedmiot ochrony (ocena reprezentatywności D).
5.	Zmiennowilgotne łąki trzęślicowe (<i>Molinion</i>)	Nie ustalono celów działań ochronnych z powodu planowanego usunięcia siedliska z listy przedmiotów ochrony. Siedlisko nie kwalifikuje się jako przedmiot ochrony (ocena reprezentatywności D).
6.	Górskie i nizinne torfowiska zasadowe o charakterze młak, turzycowisk i mechowisk	Nie ustalono celów działań ochronnych z powodu planowanego usunięcia siedliska z listy przedmiotów ochrony. Siedlisko nie kwalifikuje się jako przedmiot ochrony (ocena reprezentatywności D).

REGIONALNY DYREKTOR
 OCHRONY ŚRODOWISKA
 W BYDGOSZCZY

Marie Dombrowicz

Działania ochronne ze wskazaniem podmiotów odpowiedzialnych za ich wykonanie i obszarów ich wdrażania

Lp.	Przedmiot ochrony	Działania ochronne	Obszar wdrażania [#]	Podmiot odpowiedzialny za wykonanie
Dotyczące ochrony czynnej siedlisk przyrodniczych, gatunków roślin i zwierząt oraz ich siedlisk oraz związane z utrzymaniem lub modyfikacją metod gospodarowania				
1.	1340* Śródładowe słone łąki, pastwiska i szuwary (<i>Glaucopuccinietalia</i> , część — zbiorowiska śródładowe)	Działania obligatoryjne: zachowanie siedlisk przyrodniczych, ekstensywne użytkowanie kośne lub kośno - pastwiskowe lub pastwiskowe łąk. Działania fakultatywne: koszenie zgodnie z wymogami odpowiedniego pakietu, ukierunkowanego na ochronę siedliska przyrodniczego 1340 w ramach obowiązującego Programu Rozwoju Obszarów Wiejskich.	Płaty siedliska na działkach: gmina Lubraniec - obszar wiejski: - obręb Sarnowo, działki nr: 197, 198, 199, 200, - obręb Janiszewo, działki nr: 21, 29, 30 52, 53, 54/6, 82 - obręb Miłżynek, działki nr: 44/2, 58/2 - obręb Czajno, działki nr: 121/3, 121/4	Właściciel (zarządca) na podstawie zobowiązania podjętego w związku z korzystaniem z programów wsparcia z tytułu obniżenia dochodowości lub na podstawie porozumienia ze sprawującym nadzór nad obszarem Natura 2000
2.	1340* Śródładowe słone łąki, pastwiska i szuwary (<i>Glaucopuccinietalia</i> , część — zbiorowiska śródładowe)	Działania fakultatywne: Redukcja populacji trzciny pospolitej <i>Phragmites arundinacea</i> . Wykasanie trzciny pospolitej dwa razy do roku (w przypadku braku ekstensywnego wypasu).	Płaty siedliska na działkach: gmina Lubraniec - obszar wiejski: - obręb Janiszewo, działki nr: 52, 53, 54/6 - obręb Miłżynek, działki nr: 44/2, 58/2	Właściciel (zarządca) na podstawie zobowiązania podjętego w związku z korzystaniem z programów wsparcia z tytułu obniżenia dochodowości lub na podstawie porozumienia ze sprawującym nadzór nad obszarem Natura 2000
3.	91E0* Łęgi wierzbowe, topolowe, olszowe i jesionowe (<i>Salicetum albo-fragilis</i> , <i>Popule-tum albae</i> , <i>Alnenion glutinoso-incanae</i> , olsy źródłiskowe)	Prowadzenie gospodarki leśnej z uwzględnieniem następujących zasad: — gospodarowanie rębniami złożonymi o przedłużonym okresie odnowienia, — w przypadku obecności w drzewostanie jesionu, wiązu, dębu, w miarę	Płaty siedliska na działkach: gmina Lubraniec - obszar wiejski: - obręb Czajno, działki nr: 120, 121/4, 124/3, 124/4, 125; - obręb Janiszewo, działki nr: 3, 4, 5, 7, 8/2, 9, 10, 11, 13, 14, 15, 41,	Właściciel (zarządca) na podstawie przepisów prawa, a w przypadku braku tych przepisów na podstawie porozumienia zawartego z RDOŚ

		możliwości zachować udział tych gatunków także w odnowieniach, — eliminowanie gatunków obcych w drzewostanie i warstwie krzewów, — tolerować lokalne zabagnianie się z naturalnych przyczyn.	54/6, 55; - obręb Dęby Janiszewskie, działki nr: 60, 63, 65, 66, 69, 72, 78, 80, , 88, 96, 97, 98, 100, 103, 104, 105, 108, 109, 110, 111, 112, 113, 114, 115, 118, 119, 120, 121, 122/1, 122/2, 123, 125; - obręb Milżynek, działki nr: 44/1, 44/2, 45/2, 49, 53, 54, 58/2;	
Dotyczące monitoringu stanu przedmiotów ochrony				
4.	1340* Śródładowe słone łąki, pastwiska i szuwały (<i>Glaucopuccinietalia</i> , część — zbiorowiska śródładowe)	Monitoring zgodnie z metodyką GIOŚ w stałym punkcie monitoringowym co 3 lata	N 52° 30' 24,0" E 18° 47' 7,0" N 52° 30' 15,5" E 18° 46' 55,5" N 52° 30' 5,8" E 18° 46' 38,4" N 52° 30' 3,5" E 18° 46' 30,4"	Regionalny Dyrektor Ochrony Środowiska w Bydgoszczy
5.	91E0* Łęgi wierzbowe, topolowe, olszowe i jesionowe (<i>Salicetum albo-fragilis</i> , <i>Popule-tum albae</i> , <i>Alnenion glutinoso-incanae</i> , olsy źródłiskowe)	Monitoring zgodnie z metodyką GIOŚ w stałym punkcie monitoringowym, co 5 lat	N 52°29'48,3" E 18°46'19,4" N 52°29'46,0" E 18°46'09,8" N 52°30'43,7" E 18°46'51,9"	Regionalny Dyrektor Ochrony Środowiska w Bydgoszczy
6.	1188 Kumak nizinny <i>Bombina bombina</i>	Monitoring zgodnie z metodyką GIOŚ w stałym punkcie monitoringowym, co 5 lat	N 52°30'34,3" E 18°46'49,7" N 52°29'56,4" E 18°46'32,8"	Regionalny Dyrektor Ochrony Środowiska w Bydgoszczy

REGIONALNY DYREKTOR
OCHRONY ŚRODOWISKA
W BYDGOSZCZY

María Dombrowicz

UZASADNIENIE

Plan zadań ochronnych dla obszaru Natura 2000 Słone Łąki w Dolinie Zgłowiączki PLH040037 jest dokumentem planistycznym sporządzanym przez sprawującego nadzór nad obszarem na okres 10 lat, w celu ochrony przedmiotów ochrony znajdujących się w jego obrębie. Na podstawie art. 28 ust. 5 ustawy z dnia 16 kwietnia 2004 r. o ochronie przyrody (Dz. U. z 2018 r. poz. 142, ze zm.) regionalny dyrektor ochrony środowiska ustanawia, w drodze aktu prawa miejscowego w formie zarządzenia, plan zadań ochronnych dla obszaru Natura 2000, kierując się koniecznością utrzymania i przywracania do właściwego stanu ochrony siedlisk przyrodniczych oraz gatunków roślin i zwierząt, dla których ochrony wyznaczono obszar Natura 2000. Plan ten zawiera zakres, o którym mowa w art. 28 ust. 10 ww. ustawy.

Plan zadań ochronnych sporządzono na podstawie dokumentacji opracowanej przez Uniwersytet Technologiczno-Przyrodniczy im. Jana i Jędrzeja Śniadeckich w Bydgoszczy, Al. prof. S. Kaliskiego 7, 85-796 Bydgoszcz w ramach projektu nr POIS.05.03.00-00-285/10 – „Projekty planów zadań ochronnych dla obszarów NATURA 2000 na terenie województw kujawsko-pomorskiego i mazowieckiego”, współfinansowanego przez Unię Europejską ze środków Europejskiego Funduszu Rozwoju Regionalnego w ramach Programu Operacyjnego Infrastruktura i Środowisko na lata 2007-2013. W trakcie przygotowania ww. dokumentacji i opracowania projektu zarządzenia przeprowadzone zostały w 2011 r. przez UTP konsultacje ze społecznością lokalną, w tym w ramach Zespołu Lokalnej Współpracy. Ww. dokumentacja została przekazana Regionalnemu Dyrektorowi Ochrony Środowiska w Bydgoszczy w 2017 r.

W trakcie tworzenia planu zadań ochronnych stwierdzono także konieczność weryfikacji SDF, w szczególności usunięcia następujących siedlisk z listy przedmiotów ochrony: 6510 Niżowe i górskie świeże łąki użytkowane ekstensywnie (*Arrhenatherion elatioris*), 6410 Zmiennowilgotne łąki trzęślicowe (*Molinion*), 7230 Górskie i nizinne torfowiska zasadowe o charakterze młak, turzycowisk i mechowisk. Łąka świeża (6510) występuje w dwóch małych płatach — w obrębie miejsca po starym grodzisku we wsi Zgłowiączka oraz w górnej części biegu rzeki Zgłowiączka. Wykształcone jest w zubożałej postaci i nie powinno być klasyfikowane jako przedmiot ochrony obszaru Natura 2000. Również w postaci nietypowej i na małej powierzchni (0,55 ha) w obszarze występuje torfowisko zasadowe (7230). Ponadto w obszarze stwierdzono występowanie jednego płatu łąki trzęślicowej (6410), stosunkowo dobrze zachowanego, przy czym z uwagi na znikomą powierzchnię siedliska w porównaniu z zasobem województwa oraz krajowym w granicach bioregionu kontynentalnego siedlisko również nie powinno być uznane za przedmiot ochrony w obszarze Natura 2000.

Przedmiotami ochrony obszaru Natura 2000 dla których analizowano zagrożenia i określono cele działań ochronnych są 1340* Śródładowe słone łąki, pastwiska i szuwały (*Glauco-Puccinietalia*, część — zbiorowiska śródładowe), 91E0* Łęgi wierzbowe, topolowe, olszowe i jesionowe (*Salicetum albo-fragilis*, *Populetum albae*, *Alnetum glutinoso-incanae*) i olsy źródliskowe oraz 1188 Kumak nizinny *Bombina bombina*.

W obrębie siedliska 1340 dominuje podtyp 1340-2 *Triglochino-Glaucetum maritimae*. W lokalnych zagłębieniach, koleinach dróg prowadzących na łąki, występują niewielkie płyty muraw z mannica odstającą i muchotrzewem solniskowym *Puccinellio-Spergularietum salinae* (podtyp 1340-1). Większe powierzchnie w podmokłych obniżeniach zajmuje halofilny szuwar z sitowcem nadmorskim *Scirpetum maritimi puccinellietosum* (podtyp 1340-3). W partiach położonych nieco wyżej wykształcają się płyty subhalofilnych łąk z kostrzewą trzcinową i pięciornikiem gęsim *Potentillo-Festucetum arundinaceae* (podtyp 1340-4). Na stan siedliska pozytywnie wpływa mały udział zakrzewień oraz brak gatunków obcych. Gatunki ekspansywne roślin zielnych, głównie trzcina pospolita, licznie występuje tylko w jednym nieużytkowanym płacie. W związku z powyższym w zarządzeniu wskazano na konieczność eliminacji trzciny oraz potrzebę ekstensywnego użytkowania w obrębie płatów siedliska.

Łęgi w obszarze reprezentują podtyp 91E0-3* Niżowy Łęg jesionowo-olszowy *Fraxino-Alnetum*. Charakteryzują się stosunkowo bardzo młodym drzewostanem — w większości 20-30 lat. W drzewostanach zróżnicowanych wiekowo nie stwierdzono drzew powyżej 100 lat. Zachowaniu siedliska sprzyja ekstensywna, tradycyjna gospodarka leśna — rębnie stopniowe z wydłużonym okresem odnowienia. W tej chwili siedlisko użytkowane jest ekstensywnie przez prywatnych właścicieli i takie użytkowanie powinno zostać zachowane. W związku z powyższym wskazano dopuszczalne sposoby gospodarowania w obrębie

płatów siedliska.

Analiza dokumentów planistycznych wykazała, iż zapisy w nich zawarte nie stanowią zagrożenia dla przedmiotów ochrony w obszarze Natura 2000. W związku z powyższym nie stwierdzono potrzeby określenia wskazań dotyczących eliminacji lub ograniczenia zagrożeń wewnętrznych lub zewnętrznych do dokumentów, o których mowa w art. 28 ust. 10 pkt 5 ustawy z dnia 16 kwietnia 2004 r. o ochronie przyrody (Dz. U. z 2018 r. poz. 142, ze zm.).

Informacje zgromadzone na potrzeby niniejszego planu zadań ochronnych są wystarczające dla prawidłowego zaplanowania działań ochronnych. Mając powyższe na uwadze nie stwierdzono potrzeby sporządzenia planu ochrony dla obszaru Natura 2000 Słone Łąki w Dolinie Zgłowiączki PLH040037.

Regionalny Dyrektor Ochrony Środowiska w Bydgoszczy obwieszczeniem znak: WPN.6320.18.2016.AM2, z dnia 27 października 2016 r., poinformował o zamiarze przystąpienia do sporządzenia projektu planu zadań ochronnych dla obszaru Natura 2000 Słone Łąki w Dolinie Zgłowiączki PLH040037.

Pismem znak: WPN.6320.15.2017.JC z dnia 20 października 2017 r., przekazano zidentyfikowanym zainteresowanym osobom i podmiotom prowadzącym działalność w obrębie siedlisk przyrodniczych i siedlisk gatunków, dla których ochrony wyznaczono obszar Natura 2000, informację o możliwości złożenia uwag i wniosków do opracowywanego planu zadań ochronnych.

Następnie obwieszczeniem znak: WOP.6320.16.2017.JC, z dnia 5 grudnia 2017 r., Regionalny Dyrektor Ochrony Środowiska w Bydgoszczy poinformował o przystąpieniu do opracowywania projektu planu zadań ochronnych dla obszaru Natura 2000 Słone Łąki w Dolinie Zgłowiączki PLH040037 oraz o możliwości złożenia uwag i wniosków do przedmiotowego projektu zarządzenia.

Wymienione obwieszczenia zamieszczone były w Biuletynie Informacji Publicznej Regionalnej Dyrekcji Ochrony Środowiska w Bydgoszczy, na tablicy ogłoszeń ww. urzędów oraz w prasie o zasięgu obejmującym województwo kujawsko-pomorskie. Z projektem planu zadań ochronnych dla obszaru Natura 2000 Słone Łąki w Dolinie Zgłowiączki PLH040037 można było zapoznać się w siedzibie Regionalnej Dyrekcji Ochrony Środowiska w Bydgoszczy, a także w aktualnościach na stronie internetowej Regionalnej Dyrekcji Ochrony Środowiska w Bydgoszczy (<http://bydgoszcz.rdos.gov.pl/>). Ponadto, zgodnie z art. 21 ust. 2 pkt 24 lit. a ustawy z dnia 3 października 2008 r. o udostępnianiu informacji o środowisku i jego ochronie, udziale społeczeństwa w ochronie środowiska oraz o ocenach oddziaływania na środowisko (Dz. U. z 2017 r. poz. 1405, ze zm.), projekt planu zadań ochronnych zamieszczono w publicznie dostępnym wykazie danych na Ekoportalu (1868/2017). W ten sposób zapewniono możliwość udziału społeczeństwa na zasadach i w trybie określonym w ustawie z dnia 3 października 2008 r. o udostępnianiu informacji o środowisku i jego ochronie, udziale społeczeństwa w ochronie środowiska oraz o ocenach oddziaływania na środowisko (Dz. U. z 2017 r. poz. 1405, ze zm.) w procedurze, której przedmiotem jest sporządzenie projektu planu zadań ochronnych dla ww. obszaru Natura 2000.

W związku z udziałem społeczeństwa do projektu zarządzenia zgłoszono następujące uwagi:

1. Główny Inspektorat Ochrony Środowiska pismem znak: DM-5111-02/s/11/2017/IM z dnia 22 grudnia 2017 r. :

1) W załączniku nr 3 zostały wymienione istniejące i potencjalne zagrożenia dla zachowania właściwego stanu ochrony siedlisk przyrodniczych i gatunków. Dla siedliska 1340 należałoby również wymienić zagrożenie K04.01 (konkurencja). Eksperti GIOŚ podczas prowadzonego monitoringu siedliska 1340 na terenie obszaru PLH040037 stwierdzali konkurencję o roślin miejsce i światło podając przykład mlecznika nadmorskiego *Glaux maritima*, który wybiera miejsca nie zacienione przez trzcinę pospolitą *Phragmites australis*

Odpowiedź: Uwagę uwzględniono.

2) W załączniku nr 3 w kolumnie Opis zagrożeń należałoby uzupełnić opis dla siedliska 1340 o frazę stwierdzającą, że warunkiem utrzymania płatów siedliska jest również utrzymanie użytkowania łąkarsko-pasterskiego.

Odpowiedź: Uwagę uwzględniono.

3) W załączniku nr 3 dla siedliska 91E0 podano X Brak zagrożeń i nacisków podczas gdy w dokumentacji PZO obszaru Natura 2000 jako istniejące zagrożenie podaje się 102

(Problematiczne gatunki rodzime).

Odpowiedź: Uwagę uwzględniono, uzupełniono zagrożenie.

- 4) W załączniku nr 3 dla gatunku Kumak nizinny jako potencjalne zagrożenie podano I02 (Spowodowane przez człowieka zmiany stosunków wodnych) podczas gdy w dokumentacji PZO obszaru Natura 2000 podano X Brak zagrożeń i nacisków zarówno potencjalnych jak i istniejących.

Odpowiedź: Z uwagi na lokalizację zbiorników wodnych stanowiących siedlisko kumaka, w bliskim sąsiedztwie łągów (dla których w dokumentacji do PZO stwierdzono zagrożenie związane ze zmianą stosunków wodnych) w zarządzeniu zarówno dla łągów jak i siedlisk kumaka (czyli zbiorników wodnych) zapisano takie zagrożenie.

- 5) Załącznik nr 4 Cele działań ochronnych. Cele przedstawione w załączniku różnią się od celów przedstawionych w Rozdziale 5 Dokumentacji PZO obszaru Natura 2000. Dodatkowo cele dla siedliska 1340 wymagają sprecyzowania, czy chodzi o polepszenie oceny wskaźnika, parametru struktura i funkcję, czy stanu ochrony. Mylnie używane są pojęcia: stan ochrony, parametr, wskaźnik. Stan ochrony jest oceną ogólną, na którą składają się oceny 3 parametrów: powierzchnia, specyficzna struktura i funkcje, perspektywy ochrony. Wskaźniki są składową oceną parametru specyficzna struktura i funkcje.

Odpowiedź: Doprecyzowano zapis dot. siedliska 1340. Cel ochrony dla siedliska 91E0 został określony innymi słowami niż w dokumentacji, w części również go rozszerzono (za cel uznaje się nie tylko zachowanie siedliska, lecz również utrzymanie w stanie nie pogorszonej jego struktury i funkcji), co w ocenie tut. Organu jest możliwe i konieczne w perspektywie najbliższych 10 lat.

- 6) Załącznik nr 5 Działania ochronne ze wskazaniem podmiotów odpowiedzialnych za ich wykonanie i obszarów ich wdrażania. Są różnice pomiędzy numerami działek podanymi jako obszar wdrażania w załączniku nr 5 a numerami działek podanymi w Rozdziale 6 Dokumentacji PZO.

Odpowiedź: Numery działek wskazane w zarządzeniu są prawidłowe. Lokalizację działań ochronnych podano za pomocą numerów działek ewidencyjnych, których źródłem jest system LPIS (system identyfikacji działek rolnych) oraz na podstawie danych GIS rozmieszczenia siedliska przyrodniczych. W zarządzeniu uzupełniono informację o źródle danych w zakresie działek ewidencyjnych.

- 7) W załączniku nr 5 w punkcie dotyczącym monitoringu stanu przedmiotów ochrony, dla siedliska 1340 przewidziany jest monitoring GIOŚ w 2018 roku na stanowiskach blisko położonych lub odpowiadających lokalizacji podanej w kolumnie Obszar wdrażania.

Odpowiedź: Zmodyfikowano lokalizację punktów monitoringowych tak aby pokrywały się z punktami GIOŚ. Podano współrzędne środków transektów.

- 8) W uzasadnieniu: jako działanie ochronne zalecane jest koszenie stanowisk z siedliskiem 1340 dwa razy do roku. Za dr A. Piernik, w ramach grantu KBN nr 3 P0413 06924 w 2003 roku rozpoczęto eksperyment polegający na koszeniu dwóch kwater, z których jedna koszona była dwa razy do roku, druga raz do roku. Po dwóch latach, w obrębie kwatery koszonej 2 razy do roku zaobserwowano istotny wzrost udziału halofitów, oraz istotne statystycznie ograniczenie udziału trzciny pospolitej oraz wzrost wskaźnika różnorodności biologicznej i bogactwa gatunkowego. W wyniku prac badawczych po dwóch sezonach koszenia łąki dwukrotnie w ciągu roku udało się przywrócić stan naturalny siedliska niemal całkowicie pozbawionego słonorośli zarośniętego przez trzcinę pospolitą. Część koszona raz do roku odzyskała charakter łąki halofilnej po 3 latach (Piernik i Hulisz, 2005). Po zakończeniu eksperymentu w 2008 roku i

zaprzestaniu koszenia, w 2014 roku stwierdzono, że łąka halofilna ponownie zmieniała się w trzcinowisko.

Odpowiedź: Informacje uwzględniono. Uzupełniono zapis dotyczący wykaszania trzciny tj. wskazano, że zabieg powinien być wykonywany 2 razy w roku.

2. Generalna Dyrekcja Ochrony Środowiska e-mail z dnia 28 grudnia 2017 r.:

1) Zestawienie zagrożeń wymaga ujednoczenia z dokumentacją pzo. Nie wymieniono wszystkich zagrożeń zidentyfikowanych w dokumentacji pzo. W dokumentacji pzo zagrożenie o kodzie K.02.01 jest również wymienione jako zagrożenie istniejące dla stanowiska 8AA9: obr. ew. Janiszewo: dz. ew. 53, 19815, 52; obr. ew. Miłżynek: dz. ew. 21217, 16103, 54, 16103.

Odpowiedź: Uzupełniono brakujące kody i wyjaśnienia dot. zagrożeń.

2) Dokumentacja pzo powinna być uzupełniona o zagrożenie J02 dla kumaka.

Odpowiedź: Uwaga nie dotyczy projektu zarządzenia, zatem w związku z jej zgłoszeniem nie wprowadzono zmian w zarządzeniu. Z uwagi na lokalizację zbiorników wodnych stanowiących siedlisko kumaka, w bliskim sąsiedztwie łągów (dla których w dokumentacji do PZO stwierdzono zagrożenie związane ze zmianą stosunków wodnych) w zarządzeniu zarówno dla łągów jak i siedlisk kumaka (czyli zbiorników wodnych) zapisano takie zagrożenie. Dokumentację PZO uzupełniono.

3) Dla przedmiotów ochrony obszaru Natura 2000 o kodach 1340, 91E0 i 1188 cele ochrony określone w dokumentacji pzo i projekcie zarządzenia powinny być ujednoczone.

Odpowiedź: W związku z uwagami GIOŚ doprecyzowano zapis dot. siedliska 1340. Cel ochrony dla siedliska 91E0 został określony innymi słowami niż w dokumentacji, w części również go rozszerzono (za cel uznaje się nie tylko zachowanie powierzchni siedliska, lecz również utrzymanie w stanie niepogorszonym jego struktury i funkcji), co w ocenie tut. Organu jest możliwe i konieczne w perspektywie najbliższych 10 lat.

4) W porównaniu z dokumentacją pzo uporządkowania i ujednoczenia wymaga lokalizacja działań w załączniku nr 5. Dla siedliska 1340 w pkt 1 w porównaniu z dokumentacją pzo brakuje dla obrębu Janiszewo dz. ew. 20, 24, 46 i 19815, a w dokumentacji pzo z kolei brakuje dz. ew. 54/6. W porównaniu z dokumentacją pzo brakuje dla obrębu Miłżynek dz. ew. 21217, 16103, 16103. Dla siedliska 1340 w pkt 2 w porównaniu z dokumentacją pzo brakuje dla obrębu Janiszewo dz. ew. 19815, a z kolei dz. 54/6 nie ma w dokumentacji pzo. W porównaniu z dokumentacją pzo brakuje dla obrębu Miłżynek dz. ew. 54, 21217, 16103, a z kolei dz. 44/2 i 58/2 nie ma w dokumentacji pzo. Dla siedliska 91E0 w porównaniu z dokumentacją pzo brakuje dla obrębu Janiszewo dz. ew. 19815 i 42218, a z kolei w porównaniu z projektem zarządzenia dz. ew. 54,6 i 55 nie ma w dokumentacji pzo. Brakuje dz. ew. 117 oraz występują inne różnice w zakresie wykazanych działek.

Odpowiedź: Numery działek wskazane w zarządzeniu są prawidłowe. Lokalizację działań ochronnych podano za pomocą numerów działek ewidencyjnych, których źródłem jest system LPIS (system identyfikacji działek rolnych) oraz na podstawie danych GIS rozmieszczenia siedlisk przyrodniczych. W zarządzeniu uzupełniono informację o źródle danych w zakresie działek ewidencyjnych. Zapisy dokumentacji PZO zweryfikowano i uzupełniono.

Projekt planu zadań ochronnych dla obszaru Natura 2000 został zaopiniowany pozytywnie przez Regionalną Radę Ochrony Przyrody w Bydgoszczy uchwałą nr 2/2018 z dnia 17 kwietnia 2018 r.

Projekt niniejszego zarządzenia na podstawie art. 59 ust. 2 ustawy z dnia 23 stycznia 2009 r. o wojewodzie i administracji rządowej w województwie (Dz.U. z 2017 r., poz. 2234 ze zm.) został uzgodniony przez Wojewodę Kujawsko-Pomorskiego pismem znak: WIR.IX.700.28.2018, z dnia 7 maja 2018 r.

REGIONALNY DYREKTOR
OCHRONY ŚRODOWISKA
W BYDGOSZCZY

Maria Dombrowicz

