



Agencja
Rynku
Rolnego

SPRAWOZDANIE
Z WYKONANIA PLANU FINANSOWEGO
FUNDUSZU PROMOCJI MIĘSA WIEPRZOWEGO
W 2012 R.

WARSZAWA, 2013-02-25

Spis treści

<u>1</u>	<u>PODSTAWA PRAWNA FUNKCJONOWANIA FUNDUSZU PROMOCJI MIĘSA WIEPRZOWEGO</u>	<u>3</u>
<u>2</u>	<u>WPLYWY NA FPMWP</u>	<u>5</u>
2.1	PRZEPLYWY ŚRODKÓW FINANSOWYCH NA RACHUNKU FPMWP	6
2.2	KWOTY ZADEKLAROWANE DO WPLĄT NA FPMWP	7
2.3	KONTROLA I WINDYKACJA WPLĄT NA FUNDUSZE PROMOCJI	9
<u>3</u>	<u>PLAN FINANSOWY FPMWP NA ROK 2012</u>	<u>11</u>
<u>4</u>	<u>WYDATKI Z FPMWP W ROKU 2012</u>	<u>13</u>
4.1	WYPŁATY ZE ŚRODKÓW FPMWP ZA ROK 2012 (PLAN FINANSOWY FPMWP NA ROK 2012)	13
4.2	WYPŁATY DOKONANE W OPARCIU O WNIOSKI ZŁOŻONE W ROKU 2012 Z PLANU FINANSOWEGO FPMWP NA ROK 2011	14
4.3	WYPŁATY DOKONANE W OPARCIU O WNIOSKI ZŁOŻONE W ROKU 2012 Z PLANU FINANSOWEGO FPMWP NA ROK 2010	14
4.4	KOSZTY ZWIĄZANE Z OBSŁUGĄ FUNDUSZU PROMOCJI ORAZ KOMISJI ZARZĄDZAJĄCEJ	14

1 Podstawa prawna funkcjonowania Funduszu Promocji Mięsa Wieprzowego

Fundusz Promocji został utworzony na mocy ustawy z dnia 22 maja 2009 roku o funduszach promocji produktów rolno-spożywczych (Dz. U. nr 97, poz. 799 z późn. zm.), zwanej dalej „ustawą”, a swoje funkcjonowanie rozpoczął w lipcu 2009 roku.

Zgodnie z art. 2 ust. 2 pkt 2) ww. ustawy Fundusz Promocji Mięsa Wieprzowego (zwany dalej FPMWp) wspiera następujące cele:

- a) Działania mające na celu informowanie o jakości i cechach, w tym zaletach, mięsa wieprzowego,
- b) Działania mające na celu promocję spożycia mięsa wieprzowego oraz jego przetworów,
- c) Udział w wystawach i targach związanych z chowem lub hodowlą świń oraz produkcją lub przetwórstwem mięsa wieprzowego,
- d) Badania rynkowe dotyczące spożycia mięsa wieprzowego oraz jego przetworów,
- e) Badania naukowe i prace rozwojowe mające na celu poprawę jakości mięsa wieprzowego oraz jego przetworów, a także prowadzące do wzrostu ich spożycia,
- f) Szkolenia producentów i przetwórców mięsa wieprzowego,
- g) Działalność krajowych organizacji branżowych, w tym ich przedstawicieli, biorących udział w pracach specjalistycznych stałych roboczych komitetów organizacji międzynarodowych lub będących członkami statutowych organów tych organizacji, zajmujących się problemami rynku mięsa wieprzowego.

Zgodnie z art. 8 ust. 1 ww. ustawy gospodarka finansowa funduszy prowadzona jest na podstawie:

- 1) Zasad gospodarowania środkami finansowymi danego funduszu promocji,
- 2) Planu finansowego danego funduszu promocji.

W świetle art. 10 pkt 2 ww. ustawy, dla każdego z funduszy tworzy się Komisję Zarządzającą, w skład której wchodzi 9 członków, przy czym Komisja Zarządzająca Funduszu Promocji Mięsa Wieprzowego składa się z:

- 1) 4 członków reprezentujących podmioty prowadzące chów lub hodowlę świń, wybranych spośród kandydatów zgłoszonych przez ogólnokrajowe organizacje tych podmiotów,
- 2) 4 członków reprezentujących zakłady prowadzące działalność w zakresie przetwórstwa mięsa oraz niebędących zakładami przetwórczymi przedsiębiorców prowadzących działalność gospodarczą w zakresie uboju świń, wybranych spośród kandydatów zgłoszonych przez ogólnokrajowe organizacje zrzeszające zakłady przetwórcze oraz niebędących zakładami przetwórczymi przedsiębiorców prowadzących działalność gospodarczą w zakresie uboju świń,
- 3) członka reprezentującego izby rolnicze, wybranego spośród kandydatów zgłoszonych przez Krajową Radę Izb Rolniczych.

Zgodnie z art. 12 ust. 1 ustawy do zadań komisji zarządzających należy:

- reprezentowanie interesów branż w zakresie zarządzania funduszem promocji właściwym dla danej branży,
- ustalanie zasad gospodarowania środkami finansowymi danego funduszu,
- ustalanie planu finansowego danego funduszu,
- sporządzanie sprawozdania rzeczowego danego funduszu,
- przekazywanie sprawozdania z wykonania planu finansowego ministrowi właściwemu do spraw rynków rolnych.

2 Wpływy na FPMWp

Zgodnie z art. 3 ust. 2 oraz ust. 3 pkt 1 ustawy o funduszach promocji produktów rolno - spożywczych (Dz. U. z 2009 roku nr 97, poz. 799 z późn. zm.) są dwie grupy podmiotów zobowiązanych do naliczania, pobierania i przekazywania wpłat na **Fundusz Promocji Mięsa Wieprzowego**:

- przedsiębiorcy prowadzący działalność gospodarczą w zakresie uboju świń;
- przedsiębiorcy będący podatnikami podatku od towarów i usług w rozumieniu ustawy z dnia 11 marca 2004 r. o podatku od towarów i usług (Dz. U. Nr 54, poz. 535, z późn. zm.), którzy prowadzą działalność gospodarczą w zakresie wywozu poza terytorium Rzeczypospolitej Polskiej żywych świń.

Przedsiębiorcy zobowiązani do naliczania, pobierania i przekazywania wpłat na **Fundusz Promocji Mięsa Wieprzowego** naliczają wpłaty od wszystkich swoich dostawców, niezależnie od ich formy prawnej czy sposobu opodatkowania. Wpłaty na fundusz naliczane są na podstawie faktur za świnie żywe zakupione przez przedsiębiorców zobowiązanych do naliczania, pobierania i przekazywania wpłat w wysokości 0,1 % wartości netto zakupionych świń żywych.

Kwota naliczona na fundusz promocji jest pobierana z należności za świnie żywe dostarczone do przedsiębiorców zobowiązanych do naliczania, pobierania i przekazywania wpłat, a pobranie jest potwierdzane przez przedsiębiorcę w formie pisemnego oświadczenia. Oświadczenie, może być sporządzone w dowolnej formie i układzie, pod warunkiem zachowania formy pisemnej oraz uwzględnienia przynajmniej następujących informacji:

- nazwy, siedziby i adresu albo imienia, nazwiska, miejsca zamieszkania i adresu przedsiębiorcy oraz podmiotu, od którego naliczono i pobrano tę wpłatę,
- określenia wartości i rodzaju towaru, stanowiącego podstawę wpłaty,
- kwoty pobranej z tytułu wpłaty na dany fundusz promocji od zbytego towaru;

Wpłaty pobrane od dostawców są gromadzone przez przedsiębiorców zobowiązanych do naliczania, pobierania i przekazywania wpłat do zakończenia kwartału. Po zakończeniu kwartału przedsiębiorca sporządza deklarację wpłaty

na fundusze promocji produktów rolno – spożywczych na formularzu udostępnionym przez Agencję Rynku Rolnego oraz dokonuje wpłaty na rachunek danego funduszu promocji.

Za przekroczenie terminu płatności naliczane są odsetki za zwłokę liczone jak od zaległości podatkowych. Zgodnie z art. 53 § 3 Ordynacji podatkowej przedsiębiorca obowiązany jest sam naliczyć kwotę odsetek za zwłokę we wpłatach na fundusz promocji, a następnie, zgodnie z art. 55 § 1 Ordynacji podatkowej wpłacić ją na konto Funduszu bez wezwania Agencji.

2.1 Przepływy środków finansowych na rachunku FPMWp

Zgodnie z art. 7 ust. 2 ustawy o funduszach promocji produktów rolno - spożywczych (Dz. U. z 2009 roku nr 97, poz. 799 z późn. zm.) źródłami finansowania funduszu są:

- 1) wpłaty,
- 2) odsetki bankowe od środków pieniężnych gromadzonych na rachunku bieżącym funduszu oraz z tytułu oprocentowania lokat,
- 3) darowizny, zapisy, dotacje.

W roku 2012 źródłem finansowania Funduszu były wpłaty dokonywane przez podmioty wymienione w art. 3 ust. 3 pkt 1. ustawy o funduszach promocji produktów rolno - spożywczych (Dz. U. z 2009 roku nr 97, poz. 799 z późn. zm.) w wysokości 0,1 % wartości netto zakupionych świń żywych oraz odsetki bankowe.

Stan środków finansowych Funduszu Promocji Mięsa Wieprzowego na dzień 01.01.2012 r. wynosił **9 435 244,70 PLN** natomiast na dzień 31.12.2012 r. wynosił **11 617 227,56 PLN**.

W okresie od 01.01.2012 r. do 31.12.2012 r. podmioty zobowiązane do wpłat przekazały na Fundusz Promocji Mięsa Wieprzowego **10 904 932,98 PLN**. Z uwagi na dokonywanie przez podmioty zobowiązane do wpłat na inne fundusze mylnych przelewów, które spowodowane jest nieuważnym wyborem rachunku, na który należy dokonać wpłaty ARR w ramach administrowania rachunkami bankowymi dokonała transferu środków z konta FPMWp na właściwe konta funduszy promocji w wysokości **51 998,70 PLN**. W związku z powyższym rzeczywista kwota wpłat

(skorygowana o przekazania mylnie wpłaconych środków na pozostałe fundusze), która w 2012 roku zasilila rachunek bankowy Funduszu Promocji Mięsa Wieprzowego z tytułu wpłat wyniosła **10 852 934,28 PLN**.

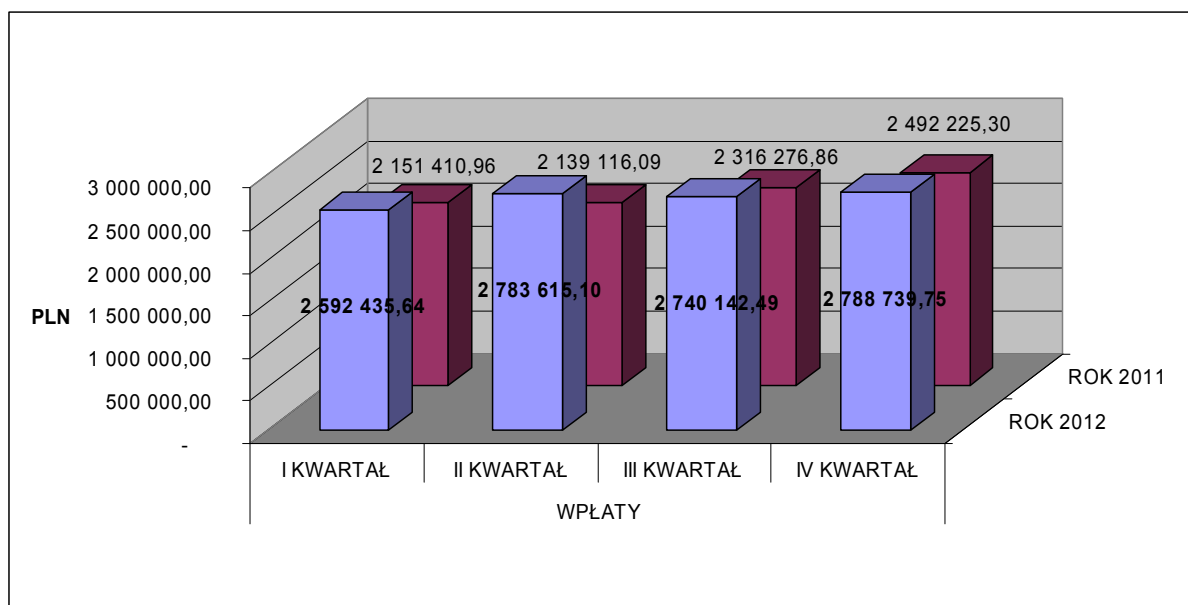
Dodatkowo konto Funduszu zostało zasilone:

- odsetkami od lokat bankowych w kwocie **315 320,75 PLN**;
- odsetkami od należności w kwocie **1 314,12 PLN**.

Wpłaty w poszczególnych kwartałach roku 2012 przedstawiały się następująco:

- w I kwartale 2012 wyniosły **2 592 435,64 PLN**,
- w II kwartale 2012 wyniosły **2 783 615,10 PLN**,
- w III kwartale 2012 wyniosły **2 740 142,49 PLN**,
- w IV kwartale 2012 wyniosły **2 788 739,75 PLN**.

Wykres nr 1. Wysokość wpłat w poszczególnych kwartałach 2011 i 2012 roku.

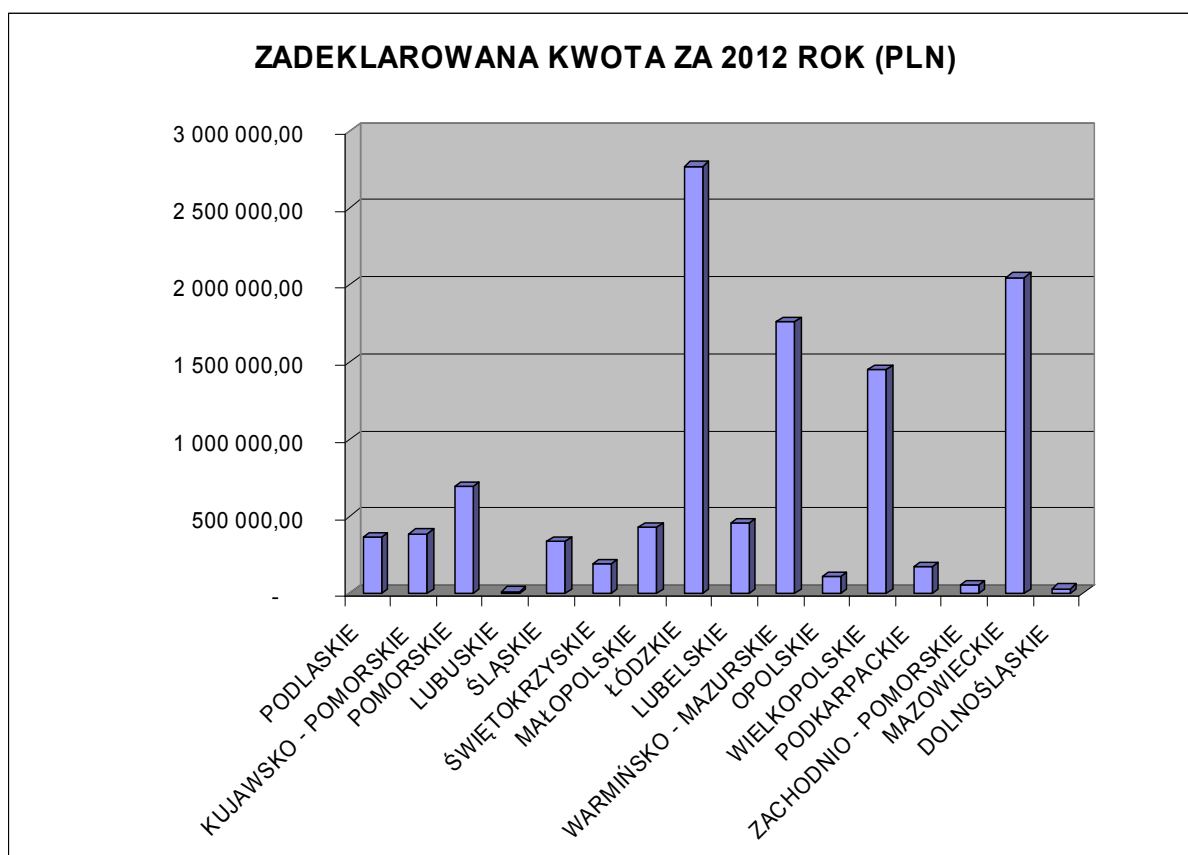


2.2 Kwoty zadeklarowane do wpłat na FPMWp

Zgodnie z art. 6 ust 1 pkt 2 a) ustawy o funduszach promocji produktów rolno - spożywczych (Dz. U. z 2009 roku nr 97, poz. 799 z późn. zm.) podmioty zobowiązane do wpłat na fundusz składają Prezesowi Agencji deklaracje, w których wykazują wysokość zobowiązania na rzecz danego funduszu promocji,

z wyszczególnieniem odrębnie kwoty naliczonej i kwoty pobranej, za okresy kwartalne, w terminie do 25 dnia miesiąca następującego po każdym kolejnym kwartale. Podmioty zobowiązane do wpłat na FPMWp zadeklarowały za rok 2012 wpłaty w wysokości **11 242 889,92 PLN**. Podmioty zobowiązane do wpłat składają wymienione deklaracje Prezesowi Agencji za pośrednictwem Oddziałów Terenowych ARR właściwych do siedziby przedsiębiorcy (Wykres nr 2).

Wykres nr 2. Wysokość kwot zadeklarowanych przez podmioty za 2012



Różnica pomiędzy kwotą zadeklarowaną, a wpłaconą jest spowodowana tym, że wpłaty fizycznie zasiliły rachunek bankowy funduszu w 2012 roku (są to wpłaty za czwarty kwartał 2011 i pierwsze trzy kwartały roku 2012), natomiast kwoty zadeklarowane dotyczą deklaracji złożonych za cztery kwartały 2012 roku. Wartość kwot zadeklarowanych podlega dodatkowo zmianom w skutek: korekt deklaracji, kontroli, składanych z opóźnieniem deklaracji przez przedsiębiorców, itd.

Prezes Agencji w 2012 roku w sprawie FPMWp wydał 22 decyzje administracyjne, 36 postanowień i 26 not:

- 5 decyzji w sprawie stwierdzenia nadpłaty;
- 1 decyzja w sprawie umorzenia postępowania;
- 10 decyzji w sprawie określenia wysokości zobowiązania;
- 6 decyzji w sprawie umorzenia zaległości;
- 36 postanowień zaliczających wpłaty;
- 26 not odsetkowych.

2.3 Kontrola i windykacja wpłat na fundusze promocji

Środki finansowe gromadzone przez fundusze nie są traktowane jako środki publiczne, jednakże do ich naliczania i odprowadzania, jak i podmiotów wpłacających ustawa nakłada obowiązek odpowiedniego stosowania przepisów działu III i VI ustawy z dnia 29 sierpnia 1997 r. - Ordynacja podatkowa. W związku z faktem, iż Prezesowi ARR powierzono dysponowanie środkami finansowymi funduszy promocji na podstawie uchwał komisji zarządzających, uprawnienia organu podatkowego nadano:

- Prezesowi ARR jako organowi pierwszej instancji;
- Ministrowi właściwemu do spraw rynków rolnych jako organowi odwoławczemu od decyzji Prezesa ARR.

Zaległe należności podmiotów zobligowanych do wpłat na rzecz danego funduszu promocji, są egzekwowane na podstawie art. 6 ust 6 ustawy z dnia 22 maja 2009r. o funduszach promocji produktów rolno spożywczych w oparciu o przepisy o postępowaniu egzekucyjnym w administracji.

W celu sprawdzenia czy podmioty zobligowane wywiązują się z ustawowych obowiązków wpłat na fundusze, organ podatkowy pierwszej instancji przeprowadzi kontrolę podatkową, na podstawie uprawnień określonych w dziale VI ww. ustawy.

Jeżeli w wyniku postępowania podatkowego zostanie stwierdzone, że podatnik mimo ciążącego na nim obowiązku, nie zapłacił w całości lub części należnego zobowiązania, nie złożył deklaracji albo, że wysokość zobowiązania podatkowego jest inna niż wykazana w deklaracji, organ podatkowy wyda decyzję, w której określi

wysokość zobowiązania podatkowego uwzględniając kwotę odsetek za zwłokę należnych od tego zobowiązania. Dokonane na tej podstawie wyliczenia będą podstawą do podjęcia przez ARR działań windykacyjnych w celu pozyskania zaległych wpłat na fundusze. Stosowanie procedur wynikających z Ordynacji podatkowej wymaga udziału jednostki administracji publicznej i nie mogło zostać powierzone podmiotom o charakterze niepublicznym.

W roku 2012 przeprowadzono **14** kontroli względem podmiotów zobowiązanych do wpłat na fundusz Promocji Mięsa Wieprzowego w podziale na województwa:

Tabela nr 2 Kontrole podmiotów zobowiązanych do wpłat w roku 2012

LP.	WOJEWÓDZTWO	ILOŚĆ KONTROLI
1	PODLASKIE	1
2	KUJAWSKO - POMORSKIE	1
3	POMORSKIE	2
4	ŁÓDZKIE	1
5	WARMIŃSKO - MAZURSKIE	1
6	OPOLSKIE	1
7	WIELKOPOLSKIE	2
8	ZACHODNIO - POMORSKIE	3
9	MAZOWIECKIE	1
10	DOLNOŚLĄSKIE	1
	RAZEM	14

Wyniki kontroli wykazały, że:

- w 6 przypadkach kontrolowane podmioty błędnie naliczały należne kwoty;
- w 1 przypadku kontrolowany podmiot nie realizował obowiązku naliczania, składania deklaracji;
- w 4 przypadkach kontrolowane podmioty nie realizowały obowiązku naliczania, składania deklaracji, dokonywania wpłat;
- w 2 przypadkach kontrolowane podmioty nie realizowały obowiązku składania deklaracji, dokonywania wpłat;
- w 1 przypadku kontrolowany podmiot nieterminowo dokonywał złożenia deklaracji oraz/lub wpłat.

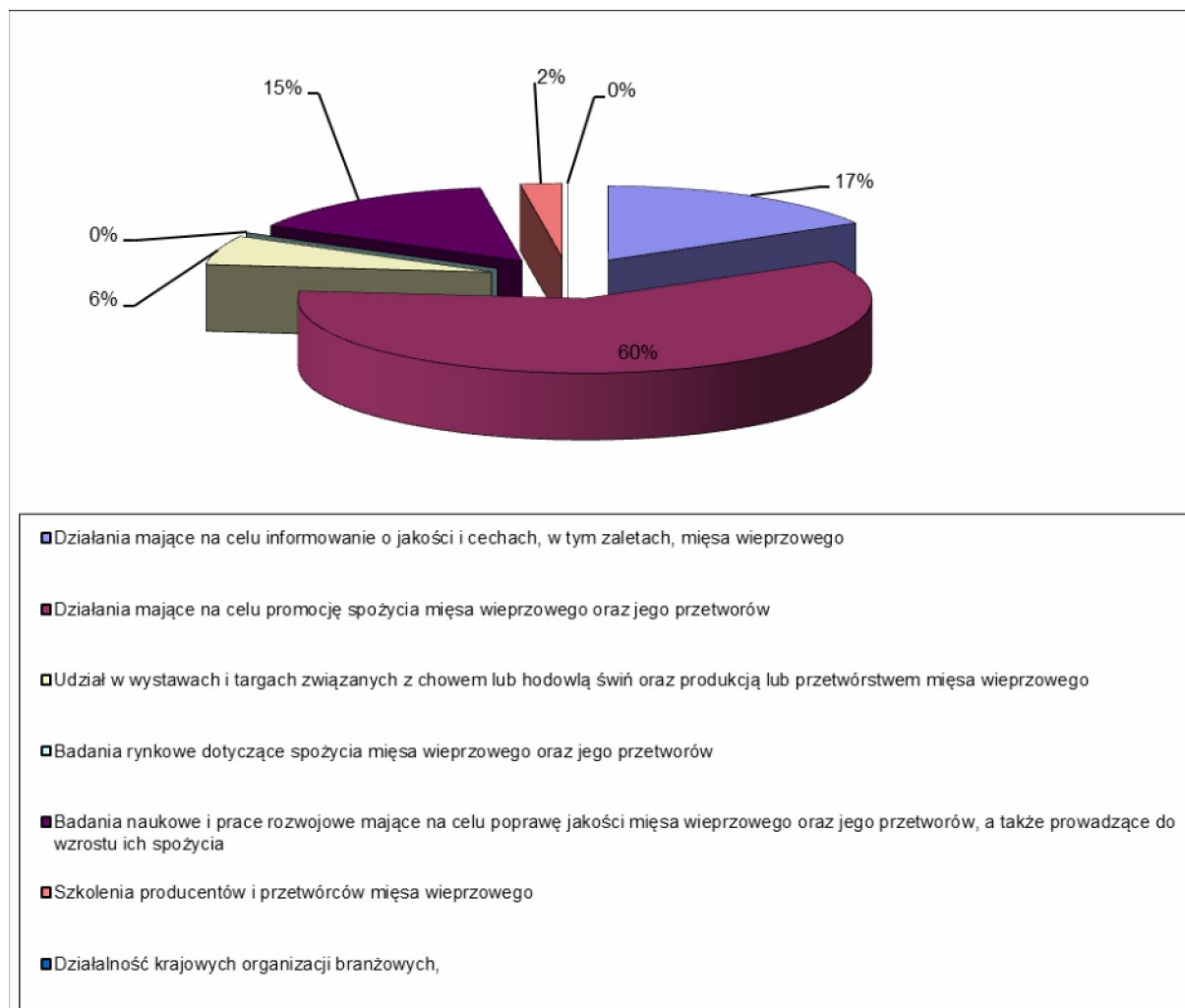
3 Plan finansowy FPMWp na rok 2012

W roku 2012 rozdysponowanie środków Funduszu odbywało się w oparciu o:

- rozporządzenie Ministra Rolnictwa i Rozwoju Wsi z dnia 11 marca 2010 r. w sprawie szczegółowych warunków i trybu udzielania wsparcia finansowego z funduszy promocji produktów rolno-spożywczych (Dz.U.10.54.327 z późn. zm.),
- „Zasady gospodarowania Funduszem Promocji Mięsa Wieprzowego”, które zostały uchwalone przez Komisję Zarządzającą Funduszem Promocji Mięsa Wieprzowego uchwałą nr 03/09 z dnia 30.11.2009 r., następnie zmienione uchwałą nr 01/2010 z dnia 21.01.2010 r.,
- plan finansowy Funduszu Promocji Mięsa Wieprzowego na rok 2012.

W ww. planie Komisja Zarządzająca Funduszem Promocji Mięsa Wieprzowego przeznaczyła środki finansowe na poszczególne cele zgodnie ze „Zasadami gospodarowania Funduszem Promocji Mięsa Wieprzowego”.

Wykres nr 3. Struktura planu finansowego FPMWp na rok 2012.



W planie finansowym FPMWp na rok 2012 na zadania zgodne z celami funduszu promocji mięsa wieprzowego przeznaczono kwotę **14 742 365,10 PLN** (do realizacji w latach 2012-2014),

Komisja Zarządzająca Funduszu Promocji Mięsa Wieprzowego uchwaliła Plan finansowy Funduszu Promocji Mięsa Wieprzowego uchwałą nr 04/2011 z dnia 03.11.2011 r., a następnie zmieniała Plan Finansowy FPMWp na rok 2012:

- 1) uchwałą nr 05/2011 z dnia 14.12.2011 r.,
- 2) uchwałą nr 04/2012 z dnia 03.02.2012 r.,
- 3) uchwałą nr 05/2012 z dnia 02.03.2012 r.,
- 4) uchwałą nr 06/2012 z dnia 12.04.2012 r.,

5) uchwałą nr 07/2012 z dnia 25.05.2012 r.

6) uchwałą nr 09/2012 z dnia 22.11.2012 r.

4 Wydatki z FPMWp w roku 2012

W 2012 roku Agencja Rynku Rolnego wypłaciła środki finansowe z Funduszu Promocji Mięsa Wieprzowego w wysokości **9 002 898,86 PLN**, z tego:

1. 2 725 408,66 PLN - za przedsięwzięcia zrealizowane i wypłacone w roku 2012 (załącznik 1),
2. 3 594 938,96 PLN - za przedsięwzięcia zrealizowane w roku 2011 i wypłacone w roku 2012 (załącznik 2),
3. 2 292 933,97 PLN - za przedsięwzięcia zrealizowane w roku 2010 i wypłacone w roku 2012 (załącznik 3),
4. 389 577,27 PLN – obsługa funduszu promocji (3,5% rocznych wpływów na poszczególne fundusze promocji zgodnie z art. 5 ust. 1 ustawy o funduszach promocji produktów rolno-spożywczych).
5. 40,00 PLN – pozostałe wypłaty (prowizje, opłaty).

4.1 Wypłaty ze środków FPMWp za rok 2012 (Plan Finansowy FPMWp na rok 2012)

W 2012 roku do Agencji Rynku Rolnego wpłynęło **18** wniosków o udzielenie wsparcia ze środków Funduszu Promocji Mięsa Wieprzowego (w tym jeden wniosek wpłynął w roku 2011). Udzielone wsparcie ze środków FPMWp wynosi **6 965 121,85 PLN**.

Do dnia 31.12.2012 r. wpłynęło **14** wniosków o płatność wsparcia ze środków Funduszu Promocji Mięsa Wieprzowego. Do dnia 31.12.2012 r. wypłacono kwotę **2 725 408,66 PLN**, z czego wypłacona zaliczka wynosi 2 062 103,46 PLN.

Lista zadań realizowanych w roku 2012 na podstawie planu finansowego FPMWp stanowi *załącznik 4* do sprawozdania.

4.2 Wyплаты dokonane w oparciu o wnioski złożone w roku 2012 z Planu Finansowego FPMWp na rok 2011

W roku 2012 r. rozliczone zostało 18 wniosków o płatność wsparcia ze środków Funduszu Promocji Mięsa Wieprzowego za rok 2011. Do dnia 31.12.2012 r. wypłacono w kwotę **3 594 938,96 PLN**.

Lista zadań wypłaconych w roku 2012 na podstawie planu finansowego FPMWp na rok 2011 stanowi *załącznik nr 5* do sprawozdania.

4.3 Wyплаты dokonane w oparciu o wnioski złożone w roku 2012 z Planu Finansowego FPMWp na rok 2010

W roku 2012 r. rozliczone zostało 5 wniosków o płatność wsparcia ze środków Funduszu Promocji Mięsa Wieprzowego za rok 2010. Do dnia 31.12.2012 r. wypłacono w kwotę **2 292 933,97 PLN**.

Lista zadań wypłaconych w roku 2012 na podstawie planu finansowego FPMWp na rok 2010 stanowi *załącznik nr 6* do sprawozdania.

4.4 Koszty związane z obsługą funduszu promocji oraz komisji zarządzającej

Zgodnie z art. 5 ust. 1 koszty związane z realizacją przez Agencję Rynku Rolnego zadań, w art. 4 ust. 1 pkt 2, są pokrywane ze środków funduszy promocji. Wysokość tych kosztów nie może przekroczyć 3,5% rocznych wpływów na poszczególne fundusze promocji. Zgodnie z art. 4 ust. 1 pkt 2 Prezes Agencji Rynku Rolnego zapewnia obsługę prawną oraz techniczno-biurową funduszy promocji oraz komisji zarządzających.

Agencja Rynku Rolnego na obsługę funduszy promocji oraz komisji zarządzających w roku 2012 z Funduszu Promocji Mięsa Wieprzowego rozliczyła w poszczególnych pozycjach kosztów 389 577,27 PLN, tj.:

§1		
1	Wynagrodzenie osobowe pracowników	190 593,26
2	Dodatkowe wynagrodzenie roczne	14 777,93
3	Wynagrodzenia bezosobowe	1 883,93

4	Składki na ubezpieczenie społeczne	33 816,47
6	Składki na ubezpieczenie zdrowotne	
5	Składki na Fundusz Pracy	4 102,39
7	Koszty podróży służbowych	3 418,89
8	Koszty zakupów materiałów i wyposażenia	4 837,30
9	Koszty zakupu pomocy naukowych, dydaktycznych i książek	774,32
10	Koszty zakupu materiałów papierniczych do sprzętu drukarskiego i urządzeń kserograficznych	
11	Koszty zakupu akcesoriów komputerowych, w tym programów i licencji	-
12	Koszty zakupu energii	5 316,12
13	Koszty zakupu usług remontowych	779,15
14	Koszty zakupu usług zdrowotnych	2 529,55
15	Koszty zakupu usług dostępu do sieci Internet	2 759,17
16	Koszty zakupu usług obejmujących tłumaczenia	334,56
17	Koszty zakupu usług innych niż te określone w pkt 13-16, w szczególności usług pocztowych, reklamowych dotyczących ogłoszeń, obwieszczeń i rozprowadzania pism	56 359,68
18	Oplaty z tytułu zakupu usług telekomunikacyjnych telefonii komórkowej	2 410,95
19	Oplaty z tytułu zakupu usług telekomunikacyjnych telefonii stacjonarnej	
20	Oplaty administracyjne i czynsze za budynki, lokale i pomieszczenia garażowe	64 521,30
§2	Koszty postępowania sądowego, egzekucyjnego, opłata skarbową	362,30

Załącznik 1 Plan finansowy FPMWp na rok 2012 i jego realizacja

Lp.	Cel	Kwota przewidziana w planie finansowym [zł]	Kwota przyznana [zł]	Kwota wypłacona w 2012 r. [zł]	Szacunkowa kwota pozostała do wypłaty w kolejnych latach. [zł]
1.	Działania mające na celu informowanie o jakości i cechach, w tym zaletach, mięsa wieprzowego	2 453 650,00	853 650,00	426 720,00	426 930,00
2.	Działania mające na celu promocję spożycia mięsa wieprzowego oraz jego przetworów	8 841 701,90	2 664 490,53	1 492 489,21	1 172 001,32
3.	Udział w wystawach i targach związanych z chowem lub hodowlą świń oraz produkcją lub przetwórstwem mięsa wieprzowego	937 405,00	937 373,12	387 499,31	549 873,81
4.	Badania rynkowe dotyczące spożycia mięsa wieprzowego oraz jego przetworów	0,00	0,00	0,00	0,00
5.	Badania naukowe i prace rozwojowe mające na celu poprawę jakości mięsa wieprzowego oraz jego przetworów, a także prowadzące do wzrostu ich spożycia	2 164 050,00	2 164 050,00	206 926,53	1 957 123,47
6.	Szkolenia producentów i przetwórców mięsa wieprzowego	345 558,20	345 558,20	211 773,61	133 784,59
7.	Działalność krajowych organizacji branżowych, w tym ich przedstawicieli, biorących udział w pracach specjalistycznych stałych i roboczych komitetów organizacji międzynarodowych lub będących członkami statutowych organów tych organizacji, zajmujących się problemami rynku mięsa wieprzowego	0,00	0,00	0,00	0,00
	Razem	14 742 365,10	6 965 121,85	2 725 408,66	4 239 713,19

Załącznik 2 Plan finansowy FPMWp na rok 2011 i jego realizacja

Lp.	Cel	Kwota przewidziana w planie finansowym [zł]	Kwota przyznana [zł]	Kwota wypłacona w 2011 r. [zł]	Kwota wypłacona w 2012 r. [zł]	Szacunkowa kwota pozostała do wypłaty w kolejnych latach. [zł]
1.	Działania mające na celu informowanie o jakości i cechach, w tym zaletach, mięsa wieprzowego	7 041 840,00	6 952 439,15 ¹	2 186 310,79	2 528 325,53	2 206 546,96
2.	Działania mające na celu promocję spożycia mięsa wieprzowego oraz jego przetworów	1 815 379,00	1 815 377,56 ²	618 077,39	742 918,30	0,00
3.	Udział w wystawach i targach związanych z chowem lub hodowlą świń oraz produkcją lub przetwórstwem mięsa wieprzowego	564 600,00	564 130,77	225 652,3	249 133,81	0,00
4.	Badania rynkowe dotyczące spożycia mięsa wieprzowego oraz jego przetworów	0,00	0,00	0	0,00	0,00
5.	Badania naukowe i prace rozwojowe mające na celu poprawę jakości mięsa wieprzowego oraz jego przetworów, a także prowadzące do wzrostu ich spożycia	127 995,00	127 995,00	51 198	74 561,32	0,00
6.	Szkolenia producentów i przetwórców mięsa wieprzowego	0,00	0,00	0	0,00	0,00
7.	Działalność krajowych organizacji branżowych, w tym ich przedstawicieli, biorących udział w pracach specjalistycznych stałych i roboczych komitetów organizacji międzynarodowych lub będących członkami statutowych organów tych organizacji, zajmujących się problemami rynku mięsa wieprzowego	30 000,00	30 000,00	26 491,91	0,00	0,00
Razem		9 579 814,00	9 489 942,48	3 107 730,39	3 594 938,96	2 206 546,96

¹ Kwota zawiera 1 550 373,50 PLN tj. wsparcie na zadanie pt. „Smaki polskie wieprzowina polska tradycja”, które na dzień 31.12.2011 r. nie zostało jeszcze udzielone.

² Kwota zawiera 78 300,00 PLN tj. wsparcie na zadanie pt. „Polska wieprzowina - na zdrowie”, które na dzień 31.12.2011 r. nie zostało jeszcze udzielone.

Załącznik 3 Plan finansowy FPMWp na rok 2010 i jego realizacja

Lp.	Cel	Kwota przewidziana w planie finansowym [zł]	Kwota przyznana [zł]	Kwota wypłacona w 2010 r. [zł]	Kwota wypłacona w 2011 r. [zł]	Kwota wypłacona w 2012 r. [zł]	Szacunkowa kwota pozostała do wypłaty w kolejnych latach. [zł]
1.	Działania mające na celu informowanie o jakości i cechach, w tym zaletach, mięsa wieprzowego	7 107 000,00	7 077 000,00	2 904 525,42	1 277 068,39	1 499 593,95	1 340 000,00
2.	Działania mające na celu promocję spożycia mięsa wieprzowego oraz jego przetworów	2 300 000,00	2 300 000,00 ³	640 000,00	680 000	793 340,02	0,00
3.	Udział w wystawach i targach związanych z chowem lub hodowlą świń oraz produkcją lub przetwórstwem mięsa wieprzowego	0,00	0,00	0,00	0	0	0,00
4.	Badania rynkowe dotyczące spożycia mięsa wieprzowego oraz jego przetworów	0,00	0,00	0,00	0	0	0,00
5.	Badania naukowe i prace rozwojowe mające na celu poprawę jakości mięsa wieprzowego oraz jego przetworów, a także prowadzące do wzrostu ich spożycia	0,00	0,00	0,00	0	0	0,00
6.	Szkolenia producentów i przetwórców mięsa wieprzowego	180 000,00	178 185,00	71 274,00	105 080,7	0	0,00
7.	Działalność krajowych organizacji branżowych, w tym ich przedstawicieli, biorących udział w pracach specjalistycznych stałych i roboczych komitetów organizacji międzynarodowych lub będących członkami statutowych organów tych organizacji, zajmujących się problemami rynku mięsa wieprzowego	0,00	0,00	0,00	0	0	0,00
Razem		9 587 000,00	9 555 185,00	3 615 799,42	2 062 149,09	2 292 933,97	1 340 000,00

³ Kwota zawiera 700 000,00 PLN tj. wsparcie na zadanie pt. „Europejski Stół - Tradycja, Nowoczesność, Jakość”, które na dzień 31.12.2011 r. nie zostało jeszcze udzielone.

Załącznik 4 Lista zadań realizowanych ze środków Funduszu Promocji Mięsa Wieprzowego w oparciu o Plan Finansowy na rok 2012

LP	TYTUŁ ZADANIA	NR WNIOSKU	KWOTA W PLANIE	KWOTA UDZIELONEGO WSPARCIA	WYPŁACONE WSPARCIE W ROKU 2012	UWAGI
1	Encyklopedia wieprzowiny	FP-MWp-a-004/2012	640 500,00	640 500,00	256 200,00	Wyplacona zaliczka, pozostała część do rozliczenia
2	Piknik mięsny - różne smaki - wysoka jakość	FP-MWp-b-009/2012	84 000,00	84 000,00	83 069,31	Wniosek rozliczony w całości
3	Promocja wyrobów z mięsa wieprzowego poprzez udział w pokazach i targach	FP-MWp-c-002/2012	161 805,00	161 805,00	77 272,06	Wyplacona zaliczka oraz I etap, pozostała część do rozliczenia
4	Świętomięs Polski	FP-MWp-b-013/2012	180 000,00	179 529,05	179 505,82	Wniosek rozliczony w całości
5	Udział w Targach Polagra Food 2012	FP-MWp-c-014/2012	175 000,00	174 968,12	69 987,25	Wyplacona zaliczka, pozostała część do rozliczenia
6	Wieprzowina od kuchni	FP-MWp-b-015/2012	285 600,00	285 600,00	114 240,00	Wyplacona zaliczka, pozostała część do rozliczenia
7	Program promocji mięsa wieprzowego	FP-MWp-b-008/2012	720 300,00	720 300,00	288 120,00	Wyplacona zaliczka, pozostała część do rozliczenia
8	Piknik mięsny	FP-MWp-b-007/2012	200 000,00	199 999,80	159 999,84	Wyplacona zaliczka oraz I etap, pozostała część do rozliczenia



LP	TYTUŁ ZADANIA	NR WNIOSKU	KWOTA W PLANIE	KWOTA UDZIELONEGO WSPARCIA	WYPŁACONE WSPARCIE W ROKU 2012	UWAGI
9	Seminarium - uczymy się promocji mięsa wieprzowego i jego przetworów - w teorii i praktyce	FP-MWp-f-003/2012	345 558,20	345 558,20	211 773,61	Wyplacona zaliczka oraz I etap, pozostała część do rozliczenia
10	Promocja materiału hodowlanego podczas targów i wystaw w 2012 r.	FP-MWp-c-005/2012	600 600,00	600 600,00	240 240,00	Wyplacona zaliczka, pozostała część do rozliczenia
11	Więcej wiem - mądrze jem	FP-MWp-a-010/2012	213 150,00	213 150,00	170 520,00	Wyplacona zaliczka oraz I etap, pozostała część do rozliczenia
12	Strategia odbudowy i rozwoju produkcji trzody chlewnej w Polsce do roku 2030	FP-MWp-e-006/2012	358 050,00	358 050,00	206 926,53	Wyplacona zaliczka oraz I etap, pozostała część do rozliczenia
13	Kampania promocyjno-informacyjna kulinarnego mięsa wieprzowego oraz wędlin wysokiej jakości wytwarzanych w ramach Systemu Gwarantowanej Jakości Żywności QAFP	Brak wniosku	5 418 000,00	0,00	0,00	Brak wniosku
14	Mięso - tradycja, jakość i smak	FP-MWp-b-001/2012	1 600 000,00	0,00	0,00	Decyzja o odmowie udzielenia wsparcia
15	Piknik Programu Poznaj Dobrą Żywność	FP-MWp-b-011/2012	115 615,50	115 615,50	115 187,66	Wniosek rozliczony w całości
16	Mięsna Lekcja	FP-MWp-b-016/2012	46 838,40	0,00	0,00	Decyzja o odmowie udzielenia wsparcia



LP	TYTUŁ ZADANIA	NR WNIOSKU	KWOTA W PLANIE	KWOTA UDZIELONEGO WSPARCIA	WYPŁACONE WSPARCIE W ROKU 2012	UWAGI
17	Moje wielkie zdrowe grillowanie - Paweł Królikowski rekomenduje	FP-MWp-b-012/2012	219 432,00	219 430,18	208 360,18	Wniosek rozliczony w całości
18	Aktualna wartość dietetyczna wieprzowina, jej znaczenie w diecie i wpływ na zdrowie konsumentów	FP-MWp-e-018/2012	1 806 000,00	1 806 000,00	0,00	Wyplacona zaliczka, pozostała część do rozliczenia
19	Piotr i Paweł, czyli QAFP na święta i od święta	FP-MWp-b-017/2012	860 016,00	860 016,00	344 006,40	Wyplacona zaliczka, pozostała część do rozliczenia
20	Nasza zdrowa wieprzowina	Brak wniosku	711 900,00	0,00	0,00	Brak wniosku
Razem			14 742 365,10	6 965 121,85	2 725 408,66	

Załącznik 5 Lista zadań wypłaconych w roku 2012, realizowanych na podstawie planu finansowego Funduszu Promocji Mięsa Wieprzowego na rok 2011

LP	TYTUŁ ZADANIA	NR WNIOSKU	KWOTA W PLANIE	KWOTA UDZIELONEGO WSPARCIA	WYPŁACONE WSPARCIE W ROKU 2011	WYPŁACONE WSPARCIE W ROKU 2012	UWAGI
1	Różne smaki-wysoka jakość	FP-MWp-b-002/2011	274 050,00	274 050,00	219 240,00	49 934,77	Wniosek rozliczony w całości
2	„Pomysł na....wieprzowinę”	FP-MWp-b-007/2011	223 650,00	223 650,00	89 460,00	102 690,23	Wniosek rozliczony w całości
3	Promocja materiału hodowlanego podczas targów i wystaw 2011”	FP-MWp-c-006/2011	444 600,00	444 150,00	177 660,00	177 145,34	Wniosek rozliczony w całości
4	„Wieprzowina – Esencja Zdrowia i Smaku”	FP-MWp-a-005/2011	346 500,00	346 500,00	138 600,00	207 900,00	Wniosek rozliczony w całości
5	Targi Polagra Food 2011	FP-MWp-c-014/2011	120 000,00	119 980,77	47 992,30	71 988,47	Wniosek rozliczony w całości
6	„Świętomięś Polski”	FP-MWp-b-013/2011	100 000,00	99 999,05	0,00	98 516,91	Wniosek rozliczony w całości
7	Program promocji mięsa wieprzowego	FP-MWp-b-010/2011	500 000,00	499 999,51	199 999,00	300 000,51	Wniosek rozliczony w całości
8	Polska wieprzowina-NA ZDROWIE	FP-MWp-b-015/2011	78 300,00	78 300,00	0,00	74 818,00	Odwołanie, uchylenie zaskarżonej decyzji, wniosek rozliczony w całości



LP	TYTUŁ ZADANIA	NR WNIOSKU	KWOTA W PLANIE	KWOTA UDZIELONEGO WSPARCIA	WYPŁACONE WSPARCIE W ROKU 2011	WYPŁACONE WSPARCIE W ROKU 2012	UWAGI
9	Opracowanie i wdrożenie liniowej metody szacowania mięsności tusz	FP-MWp-e-008/2011	127 995,00	127 995,00	51 198,00	74 561,32	Wniosek rozliczony w całości
10	Piknik Mięsny	FP-MWp-b-011/2011	200 000,00	200 000,00	80 000,00	116 957,88	Wniosek rozliczony w całości
11	„Działania promocyjne związane z systemem PQS w punktach sprzedaży bezpośredniej”	Fp-MWp-a-018/2011	3 269 340,00	3 261 166,65	1 304 466,66	644 172,19	Wypłacona zaliczka, I etap oraz II etap, pozostała część do rozliczenia
12	Program promocji mięsa wieprzowego i wołowego "Tradycja, jakość, europejski smak"	FP-MWp-a-012/2011	1 700 000,00	1 700 000,00	680 000,00	680 000,00	Wypłacona zaliczka, II etap oraz III etap, pozostała część do rozliczenia
13	Smaki polskie - Wieprzowina - polska tradycja	FP-MWp-a-019/2011	1 600 000,00	1 550 272,50	0,00	996 253,34	Wypłacona zaliczka, I etap oraz II etap, pozostała część do rozliczenia
RAZEM:			8 984 435,00	8 926 063,48	2 988 615,96	3 594 938,96	

Załącznik 6 Lista zadań wypłaconych w roku 2012, realizowanych na podstawie planu finansowego Funduszu Promocji Mięsa Wieprzowego na rok 2010

LP	TYTUŁ ZADANIA	NR WNIOSKU	KWOTA W PLANIE	KWOTA UDZIELONEGO WSPARCIA	WYPŁACONE WSPARCIE W ROKU 2010	WYPŁACONE WSPARCIE W ROKU 2011	WYPŁACONE WSPARCIE W ROKU 2012	UWAGI
1	Europejski Stół - Tradycja, Nowoczesność, Jakość	FP-MWp-b-001/2010	2 100 000,00	2 100 000,00	560 000,00	560 000,00	793 340,02	Wniosek rozliczony w całości
2	Kampania informacyjna na temat mięsa wieprzowego produkowanego zgodnie z krajowym systemem jakości Pork Quality System (PQS)	FP-MWp-a-006/2010	6 700 000,00	6 700 000,00	2 680 000,00	1 180 406,05	1 499 593,95	Wypłacona zaliczka, I etap, II etap, IV etap oraz VI etap, pozostała część do rozliczenia
Razem:			8 800 000,00	8 800 000,00	3 240 000,00	1 740 406,05	2 292 933,97	