

1. Szczecinek, dnia 05.10.2020
2. Szczecinek, dnia 07.10.2020



.....

1. KANCELARIA PREZYDENTA RZECZYPOSPOLITEJ POLSKIEJ w Warszawie

listy@prezydent.pl

.....

2. BIURO RZECZNIKA PRAW OBYWATELSKICH w Warszawie

biurorzecznika@brpo.gov.pl

.....

3. KONFERENCJA EPISKOPATU POLSKI w Warszawie

skep@episkopat.pl
skep1@episkopat.pl

.....

4. MINISTERSTWO ZDROWIA w Warszawie

MINISTERSTWO KULTURY, DZIEDZICTWA NARODOWEGO I SPORTU, REKREACJI,
TURYSTYKI w Warszawie

esp@mkidn.gov.pl
kontakt@msit.gov.pl

5. MINISTERSTWO RODZINY, PRACY I POLITYKI SPOŁECZNEJ w Warszawie

info@mrpips.gov.pl

6. MINISTERSTWO EDUKACJI I NAUKI w Warszawie

informacja@men.gov.pl
sekretariat.bm@nauka.gov.pl

7. MINISTERSTWO SPRAWIEDLIWOŚCI, BEZPIECZEŃSTWA I OBRONY NARODOWEJ

kontakt@ms.gov.pl
kontakt@mon.gov.pl

8. MINISTERSTWO FINANSÓW, ROZWOJU, TECHNOLOGII

kancelaria@mf.gov.pl
kancelaria@mr.gov.pl

9. MINISTERSTWO SPRAW WEWNĘTRZNYCH I ZAGRANICZNYCH ORAZ
ADMINISTRACJI

kontakt@mswia.gov.pl

rzecznik@msz.gov.pl

10. MINISTERSTWO ROLNICTWA, ŚRODOWISKA I KLIMATU

kancelaria@minrol.gov.pl

kontakt@srodowisko.gov.pl

info@klimat.gov.pl

11. MINISTERSTWO BUDOWNICTWA I INFRASTRUKTURY

kancelaria@mi.gov.pl

PETYCJA II

PETYCJA II

dotyczy:

I. Petycji w sprawie i interesie reorganizacji oraz rekonstrukcji Rządu Polskiego i Polski Ludowej.

1. równego dostępu i równych praw, dyskryminacji i pozbawienia wszystkich obywateli Polski Ludowej szansy na pracę, rozwój ,edukacje, zabezpieczenie samemu siebie na starość i swoją własną rodzinę;

2. patologii społecznej i gospodarczej, państwowej;
reorganizacji i rekonstrukcji, porządku społecznego i gospodarki

3. patologii opieki socjalnej i opieki kulturalnej, reorganizacji i rekonstrukcji opieki socjalnej i kulturalnej

I. Stworzenie pełnej, kompleksowej sieci Ośrodków i Poradni Psychologiczno-Pedagogicznych, dla osób w trudnej sytuacji i sytuacji kryzysowej

II. Stworzenie Domów Pracy Zawodowej

III. Stworzenie Domu Rezydentów Kulturalnych

IV. Stworzenie Domu Rzemiosł Artystycznych

V. Stworzenie Domów Ludowo - Biesiadnych

4. regulacji systemu wynagrodzeń i podwyżek dla wszystkich obywateli,
systematyzacji stanowisk państwowych, statusów społecznych – klas;

5. sytuacji mieszkaniowej obywateli Polski Ludowej i Rządu;

6. sytuacji przynależności każdego obywatela do odpowiedniego

I. klubu, okręgu, towarzystwa, salonu kulturalnego

II. związku zawodowego ,federacji, stowarzyszenia, fundacji

7. reorganizacji i rekonstrukcji Rządu Polskiego oraz Polski Ludowej

Do mieszkań socjalnych trafiają osoby, które znajdują się pod opieką socjalną, otrzymują niewystarczające środki na utrzymanie mieszkania oraz żadnych warunków na pracę, rozwój i zabezpieczenie siebie oraz swojej rodziny.

W mieszkaniach spółdzielczych zmusza się do mieszkania rodzin o różnych kompetencjach i prowadzące różną działalność oraz zachęca do korzystania takich mieszanych rodzin w których ktoś pracuje, do korzystania z opieki socjalnej i zmuszenia do trwałej marginalizacji. Pozbawia się także osoby pracujące, czy dorabiające szans na mieszkania zakładowe, czy służbowe.

Dochodzi do sytuacji konfliktu interesów, gdy takie osoby próbują działać wszędzie i we wszystkim samemu, poza swoim klubem, związkiem, stowarzyszeniem, towarzystwem, fundacją, salonem. Takie osoby nie należą do żadnej Partii Politycznej i nie biorą udziału w obronie swojego dobra i dobra społecznego, gospodarczego, państwowego. Osoby, które podejmują samodzielne działania i są pozbawione warunków, narażają na stygmatyzację chorobami psychicznymi i oddziaływania Sądu, Policji, Prokuratur.

Ludzie są zdezorientowani działaniami dyskryminacyjnymi prowadzonymi przez Państwo Polskie po przemianie ustrojowej w latach 90 XX wieku.

Państwo Polskie nie interesuje zaspokojenie podstawowych potrzeb obywateli lub jest to skomplikowane.

- żywność i napoje
- leki i sprzęt rehabilitacyjny
- kosmetyki i środki czystości
- odzież i obuwie
- materiały edukacyjne
- materiały biurowe i sprzęt teleinformatyczny
- sprzęty gospodarstwa domowego
- transport
- mieszkanie i media
- remonty i konserwacja
- wypoczynek
- sprzęty i akcesoria rekreacyjne

Wszystkie osoby o określonych tytułach i stanowiskach państwowych, czynne zawodowe nie należą do żadnego lub określonej izby oraz osoby bierne lub rezerwowe do określonego klubu, związku, stowarzyszenia, towarzystwa, fundacji, salonu.

Uważam iż Urzędy Pracy nie spełniają nie zapewniają obywatelom Polski Ludowej, pełnego dostępu do równych praw oraz szans.

Uważam iż powinien istnieć oddzielny organ, gromadzący ogólne podstawowe i inne podległe, zapobiegające powstawaniu osób długotrwale bezrobotnych i dorabianiu na własną rękę i zajmowaniu biznesami, inwestycjami. W klubach kulturalnych i związkach zawodowych, powinny moim zdaniem udzielać osoby dorabiające i rezerwowe do służby w organach i instytucjach państwowych.

I. kluby, towarzystwa, salony kulturalne > Ministerstwo Kultury i Dziedzictwa Narodowego oraz Sportu, Rekreacji i Turystyki.

Osoby, które nie działają w klubie, towarzystwie, salonie kulturalnym, powinny być umieszczane w odpowiednich Ośrodkach przez odpowiednią Poradnię Psychologiczno-Pedagogiczną w zależności od wieku.

2-10 lat Poradnia Dziecięca

11-17 lat Poradnia Młodzieżowa

18-30 lat Poradnia Pełnoletnich

31-40 lat Poradnia Dojrzałych

41-60 lat Poradnia Dorosłych

61-80 lat Poradnia Seniorów

81-100 lat Poradnia Starych

> Rozwiązaniem może być stworzenie Urzędu Kultury/ Zespołu Wsparcia Kulturalnego (wznowienie, rekultywacja Urzędu Cenzury), które mogły by znajdować w dawnych zamkach, pałacach, dworach.

< zawężenie działalności Ośrodków, Domów, Agencji, Centrów Kultury do sztuki i kultury ludowej i przywrócenie pierwotnego założenia powstawałych na początku XX wieku Domów Ludowych oraz mecenatu Kościoła nad kulturą i sztuką

< wprowadzenie obowiązkowych badań psychologicznych i psychiatryczno – homeopatycznych wszystkich osób z zewnątrz próbujących samemu tworzyć i prezentować swoją sztukę, kulturę na terenie Instytucji Kultury ;

< stworzenie systemu, aparatu leczenia homeopatycznego w Homeopatykach dla osób niepełnosprawnych fizycznie, homeoicnie (zapobieganie leczenia osób niepełnosprawnych chemicznymi środkami, zaburzającymi regenerację, odporność, homeoikę)

< stworzenie systemu i aparatu izolacji dla artystów w Klasztorach, Zakonach, a nie za pomocą represji Sądowniczych i Psychiatrycznych w więzieniach i psychiatrykach;

> w celu zapobiegania społecznej marginalizacji i stygmatyzacji chorobami psychicznymi, psychiatrycznymi i represji artystów przez narzędzia, aparat psychiatryczny na terenie Instytucji Sprawiedliwości, Bezpieczeństwa i Obrony Narodowej.

< równe traktowanie – wpisywanie każdemu obywatelowi od urodzenia wrodzoną schizofrenie, zaburzenia osobowości i zaburzenia tożsamości - negatocarnie, aby nikt nie posuwał się do wykluczania i marginalizowania innych ludzi uznanych za słabsze, gorsze, głupsze.

> Rozwiązaniem może być stworzenie

< **DOM RZEMIOSŁ ARTYSTYCZNYCH** w których znajdowały by się Pracownie i otwarte Warsztaty dla społeczności, z podstawowymi gałęziami artystycznymi, w działalności ludowej

- Pracownia Florystyczna
- Pracownia Krawiecka
- Pracownia Kosmetyczna
- Pracownia Zielarska
- Pracownia Kucharska
- Pracownia Muzyczna
- Pracownia Literacka
- Pracownia Stolarska
- Pracownia Rzeźbiarska
- Pracownia Malarska
- Pracownia Graficzna
- Pracownia Ceramiczna

II. PRACOWNIA - na poddaszu

II. HOTEL dla REZYDENTÓW

I. WARSZTAT TERAPEUTYCZNY

<**DOM REZYDENTÓW KULTURALNYCH** (pod Ministerstwo Kultury i Dziedzictwa Narodowego oraz Sportu, Rekreacji i Turystyki) w których mogą mieszkać i działać charytatywnie wolontariusze, rozwijać swoje zainteresowania, hobby, osoby dorabiające i próbujące zajmować samemu swoim rozwojem; Dom Rezydentów Kulturalnych mógłby uzupełniać działalność Młodzieżowych Domów Kultury dla dzieci i młodzieży i pełnić rolę Domów Kultury dla Dorosłych.

Mogłyby się w nim znaleźć, Salony Kulturalne w obszarze:

- Kultury
- Archeologii i zabytków
- Sportu
- Rekreacji
- Turystyki

IV PIĘTRO. SALON KULTURALNY, na poddaszu
III PIĘTRO. HOTEL dla WOLONTARIUSZY i ANIMATORÓW KULTURY
* Obecnie dla osób kulturowo społecznie wykluczonych, nieistnieją żadne
Otoczeniowe Domy w których może ktoś społecznie samozrekompensować i
odzyskać poważanie, status społeczny.
II PIĘTRO. TOWARZYSTWO
I PIĘTRO. KLUB HOBBISTYCZNY

* Powstają obecnie na terenach na przykład dawnych zamków, obiekty kulturalne, w
których kompilują się różne działalności, na przykład galeria, hotel dla gości ,
restauracja, centrum rekreacyjno-sportowe

FINANSOWANIE DOMÓW REZYDENTÓW KULTURALNYCH [Domu Kultury Dorosłych] i MŁODZIEŻOWYCH DOMÓW KULTURY, mogło by pochodzić z utworzonego **ubezpieczenia honorowego i lojalnościowego** dla każdego obywatela w wysokości min. 20-200 zł miesięcznie na usługi i towary kulturalne.

Typu :

- pokrycie wpisowego , składkowego w klubie
- pokrycie kosztu wejściówek, wstępów na wydarzenia kulturalne
- pokrycie kosztów gadżetów i fantów, nagród

<DOM PRACY ZAWODOWEJ (pod Ministerstwo Rodziny, Pracy i Polityki oraz Finansów)

Fundacje w obszarze:

- rodzina i opieka
- praca, biznes i finanse
- polityka

IV PIĘTRO. FUNDACJE

III PIĘTRO. HOTEL dla TERAPEUTÓW ZAJĘCIOWYCH I PODOPIECZNYCH

II PIĘTRO. STOWARZYSZENIA

I PIĘTRO. ZWIĄZKI ZAWODOWE

* Obecnie dochodzi do sytuacji iż osoby niepełnosprawne psychicznie, niemają warunków do terapii, nie dostają własnych mieszkań, aby skupić na terapii i działalności na rzecz działających przy stowarzyszeniach i fundacjach, Domów Samopomocy Społecznej, w domu pracy zawodowej mogły by znajdować osoby, które dorabiają, czy są w spoczynku służbowym.

< **DOMY LUDOWO – BIESIADNE z Muszli Koncertowych**

* obecnie Muszle koncertowe na których prowadzono koncerty dla Plebeuszy, tracą funkcją na rzecz nowoczesnych i mobilnych scen, a ludzie zatracają kontakt z lokalnymi tradycjami i kulturą ludową; można by je rozwinąć i rozbudować w Domy Ludowo- Biesiadne. Muszle Koncertowe znajdują się one często w parkach i organizowane są na ich terenie często jarmarki, więc mogły mogły by się w nich znajdować Bary i Toalety dla widzów, garderoby i pralnie. Mogły by korzystać z lokalnych zasobów zebranych w pobliskim ogrodzie, parku, czy lesie, pól:

na przykład

- smażone kasztany i żołądź na zimę;
- miód, cukier brzozy i lipowy, sosnowy na zimę
- herbata z dzikiej róży i lilaku;
- marmolada z dzikiej róży i lilaku;
- z morwą białą i czarną na wiosnę
- na lato, sałatka ogrodowa z czystka, szafranu, bratków, fiołków, irysów;
- ryby z jezior, stawów na lato
- zioła i przyprawy z pól,
- mięso z kaczek i łabędzi,
- skowronków i gołębi (gołębniki) na zimę

> *Garderoba dla aktorów i Pralnia*

- środki czystości do prania , z popiołu, węgla, wapna z skorupki jaj (absorbent)
- z pól nasion lnu i chia (myjące saponiny), skorupki kasztanów i żołądź, orzechów laskowych i włoskich (myjące saponiny)

.....

> Uważam iż wszyscy obywatele powinni należeć podobnie jak adwokaci do Izby Adwokackiej do odpowiedniej Izby, której mogą podlegać kluby, okręgi, związki, federacje, zrzeszenia.

PRZYKŁAD>

I. Klasa Najwyższa, Oligarchia, Duchowieństwo i Wojsko

42. Papież, Komendant, Generał ; PRIMUS? > **IZBA PRZYWÓDCÓW, KOHORTY
OCTOMOMIMORIAM (8000 osób)**
41. Nuncjusz, Oficer, PREFEKT? > IZBA SEPTIMASEACULUM 7000 osób
40. Kardynał, Major ; TRYBUN – 6 TRYBUN ? > IZBA SEXANNIVERSIARIAE 6000 osób
39. Arcyprymas, Inspektor, Pułkownik, Admirał ;
> IZBA QUADRIGENTISANNIS 4000 osób
38. Prymas, Podinspektor, Podpułkownik; > IZBA MITTIMUS 2000 osób
37. Arcybiskup, Nadkomisarz, Kapitan; LEGAT – dowódca legionu
> **IZBA LEGIONÓW, CENTURIA”100”(80)800 osób**
36. Biskup, Komisarz, Porucznik > IZBA SEPTIGENTI 700 osób
35. Archiprezbiter, Podkomisarz, Podporucznik, Komandor > IZBA SESCENTORIUM 600 osób
34. **Prezbiter, Starszy sztabowy , Konduktor** > **IZBA QUINGENTI 500 osób**
33. **Pronotariusz -infułat, Sztabowy, Kwatermistrz** > **IZBA QUADRIGENTIS 400 osób**
32. **Prefekt, Młodszy sztabowy , Audytor** > **IZBA TRECENTIS 350 osób**
32. **Archikanonik , Adiutant** > **IZBA TRECENOS 300 osób**
- 31, **Kanonik, Namiestnik** > **IZBA QUINQUAGINTA 150 osób**
30. **Archidiakon, Towarzysz** > **IZBA DUPLEX 200 OSÓB**
29. Diakon, Biskup, Starszy Sierżant, > IZBA OCTOGINTA 180 osób
Starszy Przodownik – Starszy chorąży, Aspirant > IZBA DECIMIS 160 osób
28. Proboszcz, Sierżant, Przodownik – Chorąży, Wachmistrz > IZBA QUADRAGINTA 140 osób
27. Wikariusz -prałat, Młodszy Sierżant – Posterunkowy- Podchorąży > IZBA VIGINTI 120 osób
, Plutonowy, Furiyer > **IZBA DECANUS [CENTURII – 100; armia] 100 osób**
26. Kapłan, Ksiądz, Policja , Kapral, żołnierz > IZBA CONTUBERNIUM 80 osób
- starszy szeregowy ,Kleryk, Strażnik > IZBA STRAŻNIKÓW 60 osób
- szeregowy, ceremoniarz, Ochotnik > IZBA OCHOTNIKÓW 40 osób
- młodszy szeregowy, lektor > IZBA REKRUTÓW 20 osób
- poborowy, ministrant > IZBA POBOROWYCH 10 osób
- rezerwowi, kandydat > IZBA KANDYDATÓW

.....
-Forteca 36 osób 360 m2

-Zamek 34 osób 340 m2

-Twierdza 31 osób 310 m2

- Baszta, Bastylia, Posterunek i Przyżaglunek;
29 osób, 290 m2

dla przywódców 8000 osób

dla rzeszy 800 osób

*dla ochotników ,strażników ,
armii, żołnierzy, wojska i orszaku 100 osób*

dla kandydatów i poborowych 10 osób

II. Klasa Wyższa, Magnaci, Arystokracja

.....

25. PAŁAC, Prezydent	> IZBA PREZYDENTÓW
24. PAŁAC, Pierwsza Dama	> IZBA DAM
23. PAŁAC Premier 16.500	> IZBA PREMIERÓW
22. PAŁAC, Wicepremier	> IZBA WICEPREMIERÓW
21. URZĄD, Marszałek Senatu	> IZBA MARSZAŁKÓW
20. URZĄD, Wicemarszałek Senatu	> IZBA WICEMARSZAŁKÓW
19. MINISTERSTWO, Minister	> IZBA MINISTRÓW
18. MINISTERSTWO, Wiceminister	> IZBA WICEMINISTRÓW
17. KANCELARIA, Kanclerz	> IZBA KANCLERZY
16. KANCELARIA, Wicekanclerz	> IZBA WICEKANCLERZY
15. PARLAMENT, Wojewoda	> IZBA WOJEWODÓW
14. PARLAMENT, Wicewojewoda	> IZBA WICEWOJEWODÓW
13. SENAT, Senator	> IZBA SENATORÓW
12. SEJM, Poseł	> IZBA POSŁÓW
14. SEJMIK, Rzecznik	> IZBA RZECZNIKÓW

.....

- Pałac 29 osób 290 m2
- Urząd 27 osób 270 m2
- Ranczo, Kancelaria, Konsulat 25 osób 250 m2
- Dworek, SENAT, PARLAMENT 22 osób 220 m2
- Zajazd , ZJAZD, SEJMIK, SEJM 19 osób 190 m2

- dla Premiera i Prezydenta, Pierwszej Damy
- dla Marszałków
- dla Kanclerzy i Ministrów
- dla senatorów i wojewodów
- dla rzeczników, posłów

III. Klasa Średnia, Arystokracja

.....

- | | |
|--|---|
| 15. Pretorzy, Rektor, Starosta Powiatu, Sędzia Najwyższy i Prokurator Generalny, | > IZBA PRETORÓW, RADY |
| 14. Cenzorzy, Dziekan, wójtowie powiatu, Burmistrz i Wiceburmistrz, Sędziowie | > IZBA CENZORÓW, SĘDZIÓW |
| 13. Edylowie plebejscy i Kurulni, Radni - Ławnicy, Prokuratorzy | > IZBA PROKURATORÓW |
| 12. Sekretarz, Kanclerz, Kurator zawodowy i prawny | > IZBA SEKRETARZY, KURATELI |
| 11. Kwestor, Skarbnik, mecenas zawodowy i prawny, adwokaci | > IZBA SKARBNIKÓW, MECENASÓW, ADWOKATÓW |
| 10. Urzędnik, doradca zawodowy i radca prawny | > IZBA URZĘDNIKÓW, DORADCÓW I RADCÓW |

.....

Willa 17 osób 170 m2	dla Rektorów i Pretorów
Dom Wielorodzinny 15 osób 150 m2	dla sędziów i kuratorów
Dom Jednorodzinny 12 osób 120 m2	dla skarbników i mecenasów
Przystań, Altana, Domek, Chata, 9 osób, 90 m2	<i>Przystań dla Doradców i chata dla Radców</i>

.....

IV. Klasa Niższa, Plebeusze

.....

- | | |
|---|----------------------------------|
| 9. prezes, profesor, arcy mistrz | > IZBA PROFESORÓW I PREZESÓW |
| 8. dyrektor, doktor 3500 zł, mistrz | > IZBA DOKTORÓW I DYREKTORÓW |
| 7. wicedyrektor, doktor – docent, artysta | > IZBA DOCENTÓW I WICEDYREKTORÓW |
| 6. kierownik, magister – adiunkt, kuratorzy | > IZBA ADIUNKTÓW I KIEROWNIKÓW |
| 5. zastępca kierownika, magister, specjaliści | > IZBA MAGISTRÓW I SPECJALISTÓW |
| 4. lider, inżynier, terapeuci i animatorzy | > IZBA INŻYNIERÓW |
| 3. licencjat , stażysta, | > IZBA STAŻYSTÓW I LICENCJATÓW |
| 2. praktykant, asystent, plastyk | > IZBA PRAKTYKANTÓW I ASYSTENTÓW |
| 1. podopieczny, klubowicz | > IZBA KLUBOWICZÓW >> KLUBY |
-

- Kwatera, Lokum 1 osoba 10 m2 *dla wolontariuszy i podopiecznych*
- Mieszkanie socjalne i kawalerka , akademik i kawalerka
2 osoby 20 m2 *dla praktykantów i kawalerka dla asystentów*
- Mieszkanie spółdzielcze i zakładowe 5 osób 50 m2 *dla pracowników spółdzielczych i zakładowych ;
szkolnych i akademickich*
- Apartament i mieszkanie własnościowe, służbowe i hotel pracowniczy 7 osób 70m2 *dla pracowników uniwersyteckich i uczelnianych*
- hotel pracowniczy 9 osób na 90 m2 *pracownicy intelektualno – fizyczni, orzecznicy –
specjaliści, biegli*

>> IZBY, DOMY

< RADA

Moim zdaniem, aby Państwo Polskie mogło w pełni funkcjonować, aby mogły istnieć i funkcjonować wszystkie izby, domy dla Obywateli i Rządu, powinny powstać RADY i rozwinięta idea STAROSTWA.

4. KLASA NAJWYŻSZA, OLIGARCHIA, ORSZAK I WOJSKO

<< STAROSTWO WOJEWÓDZKIE

RADA OLIGARCHYJNA

3. KLASA WYŻSZA, ARYSTOKRACJA, MAGNACI

<< STAROSTWO OKRĘGOWE

RADA ARYSTOKRACYJNA

2. KLASA ŚREDNIA, BURŻUAZJA, URZĘDNICY

< STAROSTWO POWIATOWE

RADA BURŻUAZYJNA

1. KLASA NIŻSZA, PLEBEUSZE

< STAROSTWO GMINNE

RADA PLEBEJSKA

>>PRZYDZIAŁ MIESZKAŃ

SPÓŁDZIELCZE

> 1. UWAŻAM ŻE MIESZKANIA SPÓŁDZIELCZE POWINNY DOSTAWAĆ OSOBY DORABIAJĄCE, DZIAŁAJĄCE W SPÓŁDZIELNI, w prywatnej firmie;

ZAKŁADOWE

>2. UWAŻAM, ŻE MIESZKANIA ZAKŁADOWE, GOSPODARCZE (ZGM, TBS) powinny otrzymywać osoby pracujące w publicznym zakładzie pracy
- *spółdzielcze i zakładowe 5 osób na 50 m²*

SOCJALNE i KAWALERKA, AKADEMIK I INTERNAT

> 3. Osoby biorące udział w praktykach i asystenci, studenci, absolwenci, słuchacze i adepci, w przysposobieniu do zawodu, powinny otrzymywać mieszkania socjalne na 2 osoby, 20 m²

KWATERA, LOKUM

> 4. Podopieczni i osoby niepełnosprawne, powinny otrzymywać na 1 osobę , 10 m².

APARTAMENT, MIESZKANIE WŁASNOŚCIOWE, SŁUŻBOWE

>5. pracownicy uniwersyteccy i uczelniani
- 7 osób na 70 m²

MIEJSCE W HOTELU PRACOWNICZYM

wolontariusze, animatorzy kultury i terapeuci zajęciowi, orzecznicy i specjaliści, biegli
- 9 osób na 90 m², po 10m² na osobę.


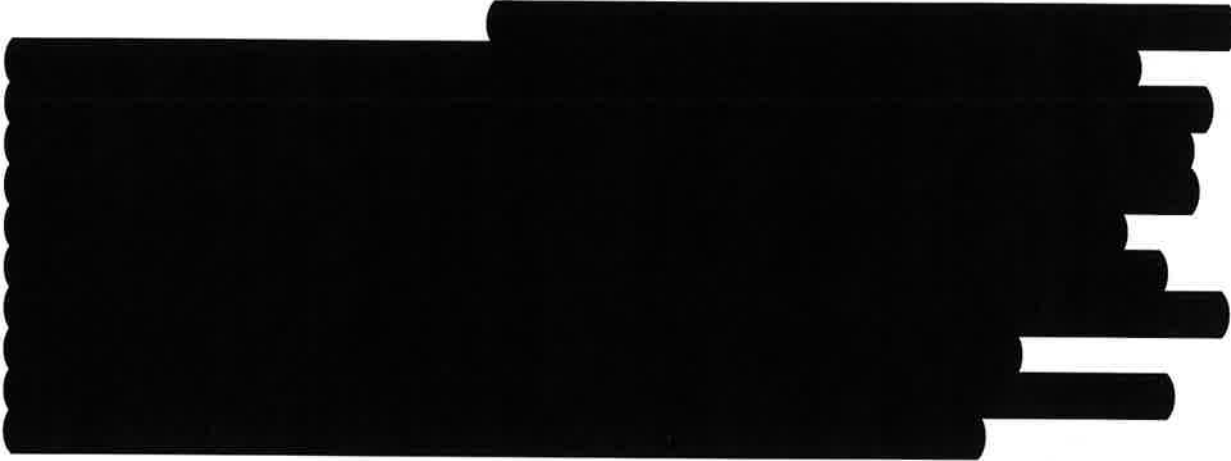
.....

PETYCJA

dotyczy:

- 1. dyskryminacji wszystkich obywateli z różnych klas społecznych
- przemoc ekonomiczna i psychologiczna**
- 2. dyskryminacji pracowników i studentów, absolwentów i adeptów studiów, studium**
- 3. dyskryminacji uczestników gier i zabaw**
- 4. systematyzacji stanowisk, ról, statusów społecznych**
- 5. systematyzacji systemu wynagrodzeń i podwyżek,**
- 6. dostęp do pełnego ubezpieczenia i zabezpieczenia dla wszystkich obywateli**
- 7. dostęp do pełnej ochrony i opieki, wsparcia, pomocy Instytucjonalnej oraz Organowej.**

.....



W związku z czym zgłaszam – głębokie posunięcie Rządu i Państwa Polskiego do dyskryminacji wszystkich obywateli oraz dekonstrukcję, destrukcję porządku i dyscypliny społecznej.

Moim zdaniem problem w funkcjonowaniu Państwa Polskiego i wszystkich obywateli RP jest podstawowy iż wszyscy obywatele w sposób już na samym początku nie są traktowani równo i jako obywatele Polski, a ludzie gorszej rasy, klasy.

Wokół różnych Instytucji są gromadzeni ludzie, którzy są ogłupieni zmianami ustroju zaszły w latach 90 XX wieku i po prostu nie zdają sobie sprawy, powagi sprawy z różnych rzeczy, przyjmują bierną sytuację.

Moim zdaniem Polska Ludowa, ludność została odcięta wszelkimi sposobami od możliwości obrony i ochrony swoich praw, dóbr.

Zmuszono wszystkich ludzi na własną rękę dorabianie po ludziach i zakładanie firm samemu bez kapitału, działanie poza klubami, związkami, stowarzyszeniami, towarzystwami, fundacjami, salonami. Tacy nieświadomi i chorzy ludzie, kapitalistyczni pracodawcy, posuwają się do dewastacji systemu gospodarczego i zadłużania, nie szanują oraz nie opłacają pracowników.

Ludzie z niższej klasy – są pozbawieni możliwości samodzielnego mieszkania i posiadania własnego mieszkania, mieszkań do pracy, dysponowania własną pulą środków.

Różne Ministerstwa , Instytucje, próbują wcielać w swoje szeregi jako podopiecznych różne osoby i trwale je marginalizować, oraz ograniczać, pozbawiać możliwości obrony , ochrony oraz prawa wyboru, wolności obywatelskiej i swobody artystycznej.

Problem jest więc w tym iż osoby zajmujące różnymi rzeczami, nie mają do tego warunków, na zajmowanie własną określoną działalnością, zmusza się wszędzie do zajmowania różnymi rzeczami w jednym miejscu, różnych osób.

-W Instytucji Kultury doszło do decentralizacji, Domy Ludowe powstałe na początku XX wieku, zajmujące opieką i ochroną kultury ludowej pospólstwa, zajmują niszczeniem tradycji i propagowaniem kultury nowoczesnej, kultury pogańskiej.

-Kościół pozostawił bez żadnej opieki i ochrony swoich wiernych katolików, którzy pod opieką socjalną są prześladowani za wszelkie próby głoszenia prawdy i poszukiwania prawdy.

Osoby, które mają status pracujących lub uczących się otrzymują pewne i różne wynagrodzenia, natomiast osoby już wykluczone są ich pozbawiane, te środki są w sposób swobodny odbierane lub przekazywane komuś innemu – co służy trwałemu wykluczeniu takich osób, z nie swojej winy wybitych z rytmu pracy oraz służby dla dobra Państwa Polskiego.

Uważam, że podstawowy problem jest tu taki , wynika z niskiej świadomości ludzi i wysokiego wyrachowania Rządu, który próbuje również wyręczać innych ludzi, a tym samym szkodzić.

Problem jest w tym iż wszyscy powinni brać udział w polityce i wyborach, jednak jedni niewiedzą jak lub im się nie chce, są zniechęceni czy nie mają sposobu kontaktu.

Moim zdaniem, tworzone różne prywatne subpartie polityczne, które działają tylko dla swojego interesu, celem zdobycia tylko pozycji i wynagrodzenia, a sprawy ludzi są zamiatane pod dywan.

Nie istnieje żaden Urząd Polityki, w którym obywatele mogliby regularnie zgłaszać, wyrażać swoje opinie, poglądy, oddawać głosy.

Celowo zlikwidowano Urząd Kultury- Cenzury, aby każdy mógł dostać do kultury, a można by zniszczyć kulturę.

Dorabiający Obywatele i pracujący Obywatele, moim zdaniem nie są objęci żadną opieką i ochroną. Wynika to z tego iż zmusza się do pracy na różnych stanowiskach i

za różne wynagrodzenie ludzi, niszczone lub nietworzone są hotele pracownicze, w którym pracownicy mogą skupić na pracy.

W związku z likwidacją Państwowych Zakładów Pracy – musiało i musi dojść do całkowitego rozkładu porządku społecznego i gospodarczego, gdyż ludziom dano możliwość swobodnej dyspozycji środkami pieniężnymi i wykonywanie inwestycji, zajmowanie biznesem, bez wiedzy.

Państwowe Zakłady i Sklepy musiały upaść, gdyż ludzie którzy pracowali dostawali swobodę dokonywania wszędzie zakupów i lokowania środków, a ludzie którzy nie pracowali zaczęli otrzymywać rzeczy i środki, na które sami nie zapracowali- w związku z czym zaczęło braknąć na półkach produktów dla wszystkich, a prywatne biznesy rozbiły gospodarkę.

Rozwiązaniem mogło by być, wirtualne stworzenie puli środków, określające kogoś wartość i znaczenie za ich pracę i wkład w rozwój społeczny, gospodarczy. Obecnie Polska Ludowa została zniszczona i ludzie są trwale związani z Instytucjami bez szansy wyboru, zmiany, obrony swoich praw i ochrony dóbr zmuszani są do kontaktu z różnymi Ministerstwami, działanie na swą szkodę poza swoim środowiskiem i otoczeniem.

Rozwiązaniem mogłoby tu być wprowadzenie jak w innych już krajach gwarantowanego podstawowego dochodu dla wszystkich w postaci pensji obywatelskiej, ale na wybrane i wskazane towary i usługi w danej Instytucji i u Partnerów.

Rozwiązaniem mogło by być ogólna systematyzacja stanowisk i wynagrodzeń, stworzenie ścieżki awansu i rozwoju wszystkich obywateli, podzielonych na różne klasy społeczne.

I. Klasa Najwyższa, Oligarchia, Duchowieństwo i Wojsko

42. Papież, Komendant, Generał 28.000 (2 lata)
>>>> o ok. 9.000 więcej od Prezydenta
41. Nuncjusz, Oficer, 26.000 (1 rok)
40. Kardynał, Major 24.000 (1 rok)
39. Arcyprymas, Inspektor, Pułkownik, Admirał 22.000 (1 rok)
38. Prymas, Podinspektor, Podpułkownik 20.000 (1 rok)
37. Arcybiskup, Nadkomisarz, Kapitan 18.000 (1 rok)
36. Biskup, Komisarz, Porucznik 16.000 (1 rok)
35. Archiprezbiter, Podkomisarz, Podporucznik, Komandor 14.000 (1 rok)
- 34. Prezbiter, Starszy sztabowy , Konduktor 12.000 (1 rok)**
- 33. Pronotariusz -infułat, Sztabowy, Kwatermistrz 10.000 (1 rok)**
- 32. Prefekt, Młodszy sztabowy , Audytor 8.000 (1 rok)**
- 32. Archikanonik , Adiutant 7000 (1 rok)**
- 31, Kanonik, Namiestnik 6500 (1 rok)**
- 30. Archidiakon, Towarzysz 6000 (1 rok)**
29. Diakon, Biskup, Starszy Sierżant, Starszy Przodownik – Starszy chorąży, Aspirant 5.500 (1 rok)
28. Proboszcz, Sierżant, Przodownik – Chorąży, Wachmistrz 5000 (1 rok)
27. Wikariusz -prałat, Młodszy Sierżant – Posterunkowy- Podchorąży, Plutonowy, Furer 4500 (1 rok)
26. Ksiądz, Policja , Kapral 4,000 (1 rok)
- starszy szeregowy ,Kleryk, Milicjant 3,500 (1 rok)
 - szeregowy, ceremoniarz 3000 (1 rok)
 - młodszy szeregowy, lektor ,2,500 (1 rok)
 - poborowy, ministrant 2000 (1 rok)
 - rezerwowi, kandydat 1500 (1 rok)

„posterunkowy – szeregowy/st. szeregowy

- st. posterunkowy – kapral/plutonowy
- przodownik – sierżant
- st. przodownik – st. sierżant
- aspirant – chorąży
- podkomisarz – podporucznik
- komisarz – porucznik
- nadkomisarz – kapitan
- podinspektor – major
- inspektor – podpułkownik
- nadinspektor – pułkownik
- generalny inspektor – generał brygady”

1 2 3
, ,

.....
Forteca 36 osób 360 m2

- 1 [.https://pl.wikipedia.org/wiki/Hierarchia_ko%C5%9Bcielna](https://pl.wikipedia.org/wiki/Hierarchia_ko%C5%9Bcielna)
- 2 [.https://pl.wikipedia.org/wiki/Stopnie_s%C5%82u%C5%BCbowe_w_Policji](https://pl.wikipedia.org/wiki/Stopnie_s%C5%82u%C5%BCbowe_w_Policji)
- 3 [.https://pl.wikipedia.org/wiki/Stopnie_wojskowe_w_Polsce](https://pl.wikipedia.org/wiki/Stopnie_wojskowe_w_Polsce)

Zamek 34 osób 340 m2
Twierdza 31 osób 310 m2
Posterunek 29 osób, 290 m2

II. Klasa Wyższa, Magnaci, Arystokracja

25. Prezydent 17.500 (2 lata) >>> o 7.000 wiecej od Pretorów

- 24. Pierwsza Dama 17.000 (1 rok)
- 23. Premier 16.500 (1 rok)
- 22. Wicepremier 16.000 (1 rok)
- 21. Marszałek Senatu 15.500 (1 rok)
- 20. Wicemarszałek Senatu 15.000 (1 rok)
- 19. Ministerstwo, Minister 14.500 z(1 rok)
- 18. Ministerstwo, Wiceminister 14.000 (1 rok)
- 17. Kancelaria, Kanclerz 13.500 (1 rok)
- 16. Kancelaria, Wicekanclerz 13.000 (1 rok)
- 15. Wojewoda 12.500 (1 rok)
- 14. Wicewojewoda 12.000 (1 rok)
- 13. Parlament, Senator 11.500 (1 rok)
- 12. Sejm, Poseł 11.000 (1 rok)
- 14. Trybunał, Rzecznik 10.500 (1 rok)

.....

- Pałac 27 osób 270 m²
- Ranczo 25 osób 250 m²
- Dworek 22 osób 220 m²
- Zajazd 19 osób 190 m²

III. Klasa Średnia, Arystokracja

13. Pretorzy, Rektor, Starosta Powiatu, Sędzia Najwyższy i Prokurator Generalny 10.000 (2 lata)
>>>> o 6.000 więcej od pezeza
12. Cenzorzy, Dziekan, wójtowie powiatu, Burmistrz i Wiceburmistrz 9.000 zł (1 rok)
11. Edyłowie plebejscy i Kurulni, Radni - Ławnicy 8.000 zł (1 rok)
10. Sekretarz, Kanclerz 6.000 zł (1 rok)
9. Kwestor, Skarbnik 5.000 zł (1 rok)
8. Urzędnik 4500 zł (1 rok)

.....
Willa 17 osób 170 m²
Dom Wielorodzinny 15 osób 150 m²
Dom Jednorodzinny 12 osób 120 m²
Domek, Chata, Przysiań 9 osób, 90 m²

IV. Klasa Niższa, Plebeusze

7. prezes, profesor, mecenas 4.000 zł (2 lata)
6. dyrektor, doktor 3500 zł, mistrz (1 rok)
5. wicedyrektor, doktor – docent, artysta 3000 zł (1 rok)
4. kierownik, magister – adiunkt, kuratorzy, 2500 (1 rok)
3. zastępca kierownika, magister, specjaliści 2000 zł (1 rok)
3. lider, inżynier, licencjat, stażysta, terapeuci i animatorzy 1000 zł (etat 1 rok, 64-128 godz)
2. praktykant, asystent, plastyk 500 zł (umowa na półetat) 6 mies)
1. podopieczny, klubowicz 250 zł (umowa o dzieło, 3 mies. 32-64 godz.)
- **tester - próba, sympatyk 125 zł (umowa na próbę, kontrakt, 1 mies 16-32 godz.)**
- **interesant 60 zł (umowa zlecenie, 2 tyg. mies 8-16 godz.)**
- **30 zł (umowa 1 tyg, 2-4 godz.)**
- **15 zł (umowa na akord (2-4 dni , 1-2 godz)**

.....
Kwatera, Lokum 1 osoba 10 m²
Mieszkanie socjalne i kawalerka 2 osoby 20 m²
Mieszkanie spółdzielcze i zakładowe 5 osób 50 m²
Apartament i mieszkanie własnościowe 7 osób 70m²

Uważam że wszyscy obywatele, którzy mają emerytury, renty pensje, powinny mieć je otrzymywane w poczet czynszu i medii oraz wykupu lokum.
Za kogoś wkład w dorobek społeczny i gospodarczy, określający jego wpływy, powinna być wirtualna pula pieniędzy do wchodzenia w rozgrywki , w gry.

Uważam że na przykład utrzymanie od Państwa w wysokości 1000 zł powinno być podzielona na 4 części na bony

¼ - na czynsz i media

**- lokum, mieszkanie, zakwaterowanie
(Bank Budowlany)**

>> Ministerstwo Budownictwa

**- światło, woda, gaz, prąd, paliwo
(Bank Mediów i Transportu)**

>> Ministerstwo Transportu, Infrastruktury, Zasobów ?– Energii i Górnictwa
> Ministerstwo Zasobów Mobilnych? <
a Ministerstwo Aktywów Państwowych (Surowców)? <

....

¼ - na ekwipunek

- żywność i napoje (Bank Żywności i Napoju)

>> Ministerstwo Rolnictwa

- leki i sprzęt rehabilitacyjny (Bank Leków i Rehabilitacji)

>> Ministerstwo Zdrowia

- kosmetyki i środki czystości (Bank Kosmetyków i Czystości)?

>> Ministerstwo Środowiska i Klimatu?

- odzież i obuwie

(Bank Odzieży i Obuwia/ Zabawek, Gadżetów, Akcesorii) ??

??>> Ministerstwo Kultury, Dziedzictwa

- zabawki, gadżety i sprzęt rekreacyjny (Bank Sprzętu Rekreacyjnego i Turystycznego)

>>> oraz Sportu, Rekreacji i Turystyki

....

1/4 - na wyposażenie i uposażenie, usprzętowanie i urządzenie

- materiały biurowe (Bank Biurowy i Sprzętu Teleinformatycznego)

>> Ministerstwo Spraw Wewnętrznych i Zagranicznych, Administracji oraz
Cyfryzacji (KPRM)

- sprzęt gospodarczy i domowy (Bank Sprzętu Gospodarczego i Domowego)?

>> Ministerstwo Rodziny / Ministerstwo Rozwoju, Technologii ?

- sprzęt militarny (Bank Militarny)

>> Ministerstwo Sprawiedliwości, Bezpieczeństwa i Obrony Narodowej

.....

1/4 na ubezpieczenia (Bank Ubezpieczeń)

- ubezpieczenie żywiołowe ok. 20-200-2000 zł

> Ministerstwo Rolnictwa
< Bank Żywności i Napojów

- wychowawcze i opiekuńcze ok. 20-200-2000 zł

> Ministerstwo Rodziny i Polityki
< Bank Sprzętów Gospodarczych

- zdrowotne i rehabilitacyjne ok. 20-200-2000 zł

> Ministerstwo Zdrowia
< Bank Leków i Sprzętu Rehabilitacyjnego

- honorowe i lojalnościowe ? ok. 20 -200-2000 zł

- fantowe i grantowe ? ok. 20-200-2000 zł

> Ministerstwo Kultury, Dziedzictwa Narodowego
>>> oraz Sportu i Rekreacji, Turystyki
> Bank Zabawek i Gadżetów, Fantów, Akcesorii ?
> Bank Sprzętu Rekreacyjnego i Turystycznego ?

- biurowe i teleinformatyczne ok. 20-200-2000 zł ?

> Ministerstwo Spraw Wewnętrznych i Zagranicznych, Administracji

oraz Cyfryzacji, Informatyzacji (KPRM)
<Bank Materiałów i Sprzętu Biurowego ?

- służbowe i pokojowe ? ok. 20 -200-2000 zł

> Ministerstwo Sprawiedliwości, Bezpieczeństwa i Obrony Narodowej
<Bank Militariów

- remontowe i konserwacyjne ? ok. 20-200-2000 zł

>Ministerstwo Infrastruktury i Budownictwa
< Bank Budowlany

.....

Lokum, Budownictwo >

>

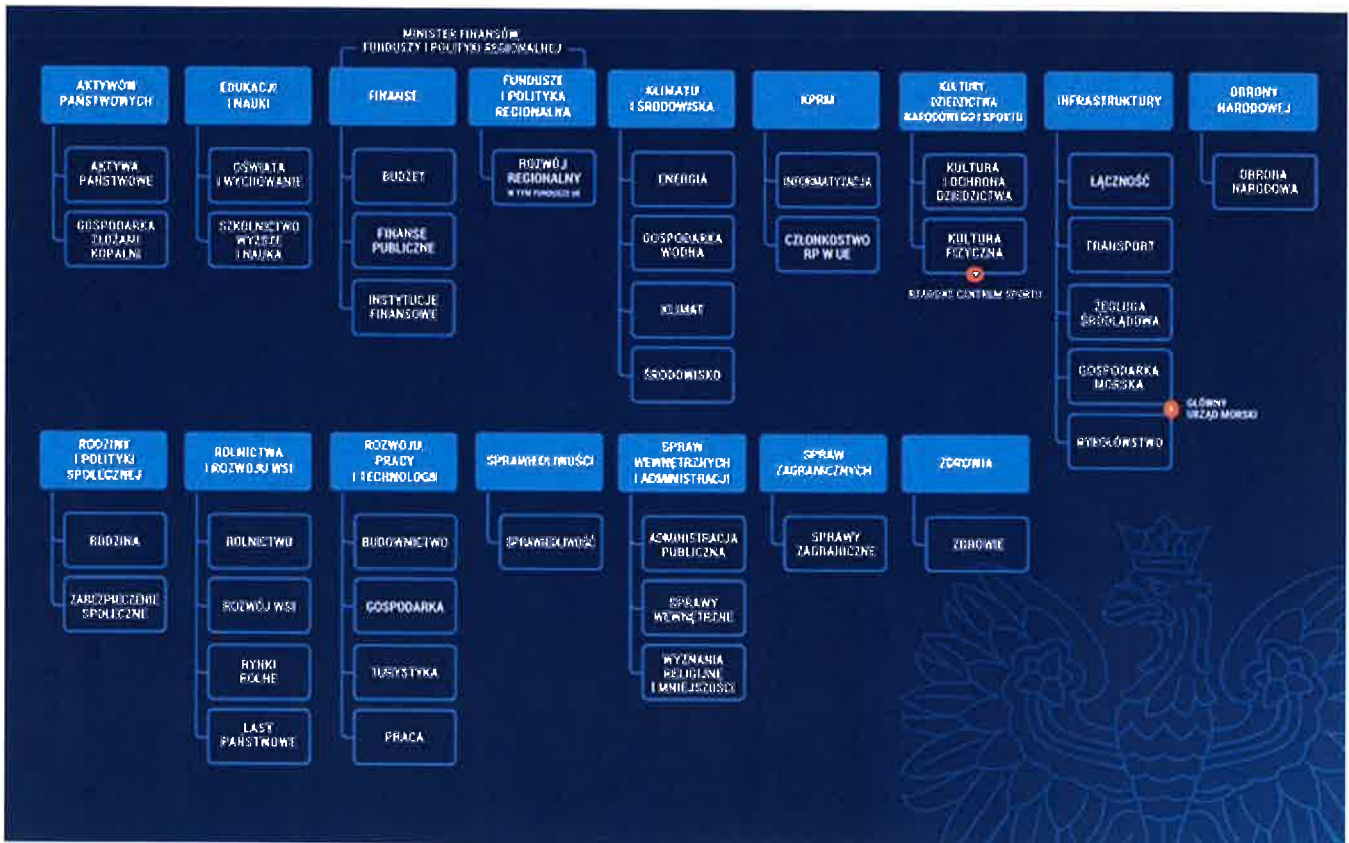
<

< Media, Transport, Infrastruktura

- odpadowe i porządkowe ? ok. 20-200-200 zł

>Ministerstwo Środowiska i Klimatu/ Ministerstwo Komunalne ?

Obecnie trwają prace nad Rekonstrukcją Rządu i Transformacją Struktury



4

4 <https://www.wprost.pl/polityka/10371960/rzadowa-szachownica-kto-co-gdzie-i-z-kim-znamy-zalozenia-podzialu-obowiazkow.html>

GRUPY SPOŁECZNE

Uważam iż dla każdej grupy społecznej , która nie działa społecznie i dla dobra Państwa w klubie, związku stowarzyszeniu, towarzystwie, fundacji, salonie, w powiązaniu z danym Ministerstwem powinny powstawać i powstać odpowiednie ośrodki wspomagające dalszy rozwój i edukację.

Ministerstwo Rodziny

- Bezrobotni > Ośrodek dla Długotrwale Bezrobotnych
 - < RADA dla długotrwale bezrobotnych
- biznesmeni> Ośrodek dla Biznesmenów
 - < RADA dla biznesmenów

- Dorabiający > Ośrodek dla Pracujących dorywczo
 - < KLUB dla dorabiających klubowiczów
- Pracujący > Ośrodek dla Pracujących
 - < ZWIĄZEK dla pracujących

- Bezdomni > Ośrodek dla Bezdomnych
 - < ZGROMADZENIE dla bezdomnych

- Samotne matki > Ośrodek Samotnej Matki
 - < ZGROMADZENIE dla samotnych matek

- Samotni ojcowie > Ośrodek Samotnego Ojca
 - < ZGROMADZENIE dla samotnych ojców

- związki partnerskie > Ośrodek dla Konkubentów
 - < ZGROMADZENIE dla konkubentów

- związki małżeńskie > Ośrodek dla Par Małżeńskich
 - < ZEBRANIE dla Par Małżeńskich

- kawalerzy > Ośrodek dla Kawalerów
 - < ZGROMADZENIE dla kawalerów

- plastycy, hobbisci > Ośrodek dla Hobbystów
 - < ZGROMADZENIE dla kawalerów

- artyści, pasjonaci > Ośrodek dla Pasjonatów
 - < ZGROMADZENIE dla pasjonatów

- uzależnieni od alkoholu i narkotyków, używek
 - < KLUB dla alkoholików
 - < KLUB dla narkomanów

- > Ośrodek dla
 - niepełnosprawni psychicznie (+ Psychiatria)
 - <RADA dla niepełnosprawnych psychicznie
 - niepełnosprawni fizycznie, homeoicynie (+ Homeopatia, Ziołolecznictwo)

< RADA dla niepełnosprawnych fizycznie

- studenci i słuchacze > Ośrodek dla Studentów i Słuchaczy (Akademik i Internat)
- absolwenci i adepci > Ośrodek dla Absolwentów i Adeptów

Opieka i ochrona

Uważam iż wszyscy w zależności od wieku powinni być objęci odpowiednią opieką odpowiednich podmiotów i osób w zależności od wieku i statusu.

W sytuacji gdy ktoś nieodpowiednio do wieku może znaleźć w jakimś ośrodku i nie otrzymać odpowiedniego wsparcia, pomocy, uważam iż każdy powinien być konsultowany i opiniowany przez odpowiednią poradnię, celem określenia umiejscowienia w odpowiednim środku, czy sposobu skorzystania z pogotowia kryzysowego.

- Dzieci, małeletni 2-10 lat

>PORADNIA PSYCHOLOGICZNO PEDAGOGICZNA dla DZIECI

<DOM DZIECKA

>Ośrodek dla Rodzin Zastępczych

>DOM RODZICA

>Ośrodek dla samotnych matek

>Ośrodek dla samotnych ojców

- Młodzież i Nieleetni 11-17 lat

> PORADNIA PSYCHOLOGICZNO – PEDAGOGICZNA dla
MŁODZIEŻY

<DOM MŁODZIEŻY

> Młodzieżowy Dom Wychowawczy, MDW;

OŚRODEK RESOCJALIZACYJNY dla młodzieży

> Młodzieżowy Dom Kultury , MDK;

OŚRODEK REKULTURYZACYJNY dla młodzieży

- Pełnoletni i dojrzewający 18-29

> PORADNIA PSYCHOLOGICZNO – PEDAGOGICZNA dla
PEŁNOLETNICH

<DOM PEŁNOLETNICH

>OŚRODEK dla związków Partnerskich

>OŚRODEK dla Kawalerów

<AKADEMIKI i INTERNATY,

>OŚRODEK dla Studentów i Słuchaczy,

>OŚRODEK dla Absolwentów i Adeptów

- Dojrzaali 30-39 (wiek produkcyjny)

> PORADNIA PSYCHOLOGICZNO – PEDAGOGICZNA dla
DOJRZAŁYCH

< DOM PRACY ?

> Ośrodek dla długotrwale bezrobotnych

> Ośrodek dla pracujących

> Ośrodek dla dorabiających dorywczo

< DOM RODZINY?

> Ośrodek dla niepełnosprawnych psychicznie

> Ośrodek dla niepełnosprawnych fizycznie

- Dorośli 40-60

> PORADNIA PSYCHOLOGICZNO-PEDAGOGICZNA dla
DOROSŁYCH

< DOM DOROSŁYCH

> Ośrodek dla biznesmenów?

- Seniorzy, emeryci 61-80 lat

> PORADNIA PSYCHOLOGICZNO – PEDAGOGICZNA dla
STARYCH

> DOM OPIEKI SPOŁECZNEJ

< Ośrodek dla seniorów

- Ośrodek dla emerytów

- Ośrodek dla rencistów

starzy 81-100 lat

DOM POMOCY SPOŁECZNEJ I DOM SENIORA

> Hospicjum dla ciężko chorych (Kościół)

> Dom Starców

!UWAŻAM iż powinna istnieć dla osób działających na terenie Kościoła i Kultury, Straż Kulturalna – Leśna „Lasocja” oraz Contrartykuratura (? Muzeum) dla artystów i plastyków.

!UWAŻAM iż powinna istnieć Komenta, do której mogą trafiać zgłoszenia odnośnie umieszczania kogoś komentarzy, ocen na temat czegoś i kogoś.

!UWAŻAM iż zniesione powinno być występowanie pojedynczych i samemu osób przeciwko innym i sobie, przyjmowanie zgłoszeń na Prokuraturze, na Policji i w Sądzie pozwów, poza swoim klubem, związkiem, stowarzyszeniem, towarzystwem, fundacją, salonem oraz bez obecności przedstawicieli tych osób, doprowadzanie do prowokacji i działania na szkodę strony.

Uważam iż podczas spraw i interesów powinny występować równe sobie osoby oraz równo.

RÓWNOŚĆ STRON

- według ilości osób, sił
- według kompetencji, mocy

WOLNOŚĆ WYBORU, SPOSOBY LECZENIA I TERAPII

Uważam iż katolicy, powinni być objęci opieką Kościoła i mieć prawo do homeopatycznego, naturalnego leczenia.

WOLNOŚĆ OBYWATELSKA I ARTYSTYCZNA

Uważam iż ludzie powinni mieć prawo wyboru z kim chcą grać i się bawić, pod kogo chcą być opieką i ochroną, otrzymując Pensje Obywatelską, na usługi i towary wybranej Instytucji oraz szanse na społeczny awans, dorobienie się poprzez ścieżkę rozwoju, Kartę Obywatelską.

I. PENSJA OBYWATELSKA

- pełne ubezpieczenia społeczne
- zabezpieczenie komunalne

II. KARTA OBYWATELSKA

- droga rozwoju i awansu państwowego
- prawa, przywileje i obowiązki

.....

**Podczas tworzenia analizy i propozycji
opierałem na podstawowych zasadach projektowania**

DUALIZM – UNALIZM
ANTAGONIZM – SYNERGIA
ASYMETRIA (Złoty Podział) – SYMETRIA
KONTRAST – MONIZM
HIERARCHIZACJA – IDEALIZACJA

.....

Załącznik
- Szkice o sztuce i kulturze, Psychopatów i Homeoiapatów

.....
Kopia
1. Adresat
2. Nadawca

