



**Kasa Rolniczego
Ubezpieczenia Społecznego**

**WYPADKI PRZY PRACY
I CHOROBY ZAWODOWE
ROLNIKÓW
ORAZ DZIAŁANIA
PREWENCYJNE KRUS
W 2010 ROKU**

WARSZAWA 2011

KASA ROLNICZEGO UBEZPIECZENIA SPOŁECZNEGO

**WYPADKI PRZY PRACY
I CHOROBY ZAWODOWE ROLNIKÓW
ORAZ
DZIAŁANIA PREWENCYJNE KRUS
W 2010 ROKU**

Warszawa, maj 2011 r.

Opracowano w Biurze Prewencji i Rehabilitacji
na podstawie rocznych informacji i sprawozdań statystycznych OR
www.krus.gov.pl

Opracowanie techniczne
Wydział Poligrafii KRUS

DTP
Maciej Szewczyk
Igor Zalewski

Zam. nr 126/11

Spis treści

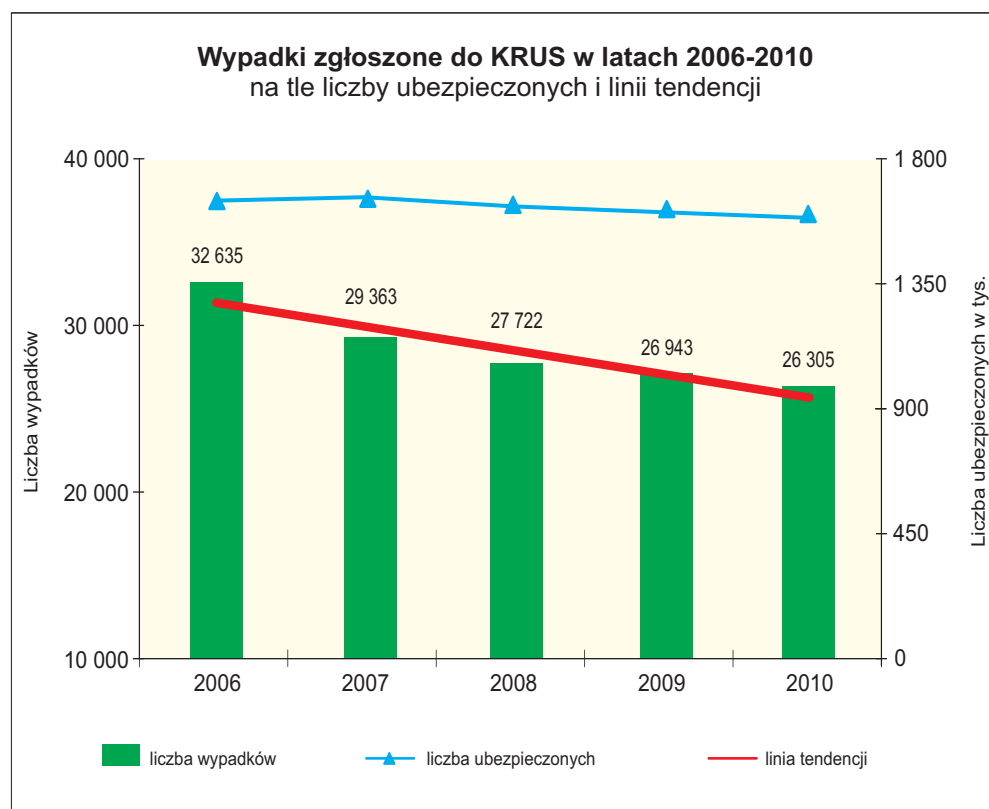
I. Wypadki przy pracy i choroby zawodowe rolników	5
A. Wypadki przy pracy rolniczej	5
1. Zgłoszenia wypadków	5
2. Podjęte decyzje w sprawie odszkodowań	21
3. Wypadki śmiertelne.....	27
4. Struktura wypadków	31
B. Choroby zawodowe	40
II. Działania prewencyjne Kasy Rolniczego Ubezpieczenia Społecznego	44
1. Formy i kierunki działalności prewencyjnej KRUS	44
2. Analiza przyczyn wypadków i chorób zawodowych	45
3. Dobrowolne, nieodpłatne szkolenie i instruktaż dla ubezpieczonych na temat zasad ochrony zdrowia i życia w gospodarstwie rolnym	46
4. Pozaszkoleniowe formy upowszechniania wiedzy o zagrożeniach wypadkami przy pracy rolniczej i chorobami zawodowymi oraz zasad ochrony zdrowia i życia w gospodarstwie rolnym.....	56
5. Współdział Kasy w tworzeniu systemu ratownictwa przedmedycznego.....	81
6. Starania KRUS o właściwą produkcję i dystrybucję bezpiecznych środków stosowanych w rolnictwie oraz sprzętu i odzieży ochronnej dla rolników.....	82
7. Finansowanie działań prewencyjnych KRUS z Funduszu Prewencji i Rehabilitacji	84
III. Podsumowanie	85

I. Wypadki przy pracy i choroby zawodowe rolników

A. Wypadki przy pracy rolniczej

1. Zgłoszenia wypadków

W 2010 roku do KRUS zgłoszono 26 305 zdarzeń wypadkowych, o 638 (2,4%) mniej niż w 2009 roku. Na koniec 2010 roku ubezpieczonych było 1 535 461, o 23 358 (1,5%) mniej niż w 2009 roku.



**Liczba zgłoszonych wypadków w latach 2006-2010
według województw**

Lp.	Województwo	2006	2007	2008	2009	2010	2010-2009	2010-2009 w %
1.	dolnośląskie (OR Wrocław)	1 313	1 179	1 084	1 111	1 056	-55	95,0
2.	kujawsko-pomorskie (OR Bydgoszcz)	2 599	2 195	2 074	2 118	1 820	-298	85,9
3.	lubelskie (OR Lublin)	4 248	3 987	3 656	3 377	3 292	-85	97,5
4.	lubuskie (OR Zielona Góra)	376	328	256	302	278	-24	92,1
5.	łódzkie (OR Łódź)	3 015	2 628	2 403	2 302	2 396	94	104,1
6.	małopolskie (OR Kraków)	2 672	2 450	2 348	2 300	2 246	-54	97,7
7.	mazowieckie (OR Warszawa)	3 859	3 596	3 349	3 358	3 269	-89	97,3
8.	opolskie (OR Opole)	596	600	491	512	504	-8	98,4
9.	podkarpackie (OR Rzeszów)	2 176	1 901	1 848	1 861	1 834	-27	98,5
10.	podlaskie (OR Białystok)	2 791	2 513	2 484	2 335	2 214	-121	94,8
11.	pomorskie (OR Gdańsk)	1 025	839	822	839	766	-73	91,3
12.	śląskie (OR Częstochowa)	862	774	676	623	649	26	104,2
13.	świętokrzyskie (OR Kielce)	1 794	1 483	1 569	1 338	1 305	-33	97,5
14.	warmińsko-mazurskie (OR Olsztyn)	1 578	1 428	1 327	1 303	1 292	-11	99,2
15.	wielkopolskie (OR Poznań)	3 208	3 011	2 891	2 887	2 977	90	103,1
16.	zachodniopomorskie (OR Koszalin)	452	451	444	377	407	30	108,0
Ogółem:		32 564	29 363	27 722	26 943	26 305	638	97,6

Zmniejszanie się liczby zgłaszanych wypadków jest efektem prowadzonych przez KRUS od kilkunastu lat różnorodnych działań prewencyjnych na rzecz poprawy bezpieczeństwa i warunków pracy w gospodarstwach rolnych. Na poprawę bezpieczeństwa pracy w gospodarstwach rolnych wpływa również zmiana struktury gospodarstw rolnych i technologii produkcji. Coraz liczniej rolnicy wybierają jeden kierunek produkcji, co eliminuje wiele zagrożeń. Z produkcji wyłączają się małe gospodarstwa, w których odnotowywano najczęściej wypadków związanych z przemieszczaniem się w obejściu. Dzięki środkom finansowym pozyskiwanym z Unii Europejskiej stary wysłużony sprzęt, z udziałem którego często dochodziło do wypadków, zastąpiły nowoczesne maszyny i urządzenia o wysokim standardzie bezpieczeństwa. Na liczbę zgłaszanych wypadków mają często wpływ warunki atmosferyczne występujące w roku na danym terenie.

Wypadki najczęściej występowały w gospodarstwach rolnych o mieszanym profilu produkcji (64,5%), o powierzchni od 1 do 5 ha fizycznych (29,9%) oraz od 5 do 10 ha fizycznych (26,4%).

Zestawienie wielkości powierzchni gospodarstw, w których odnotowano zgłoszone wypadki:

Lp.	OR (województwo)	Powierzchnia gospodarstwa w ha fizycznych														Liczba wypadków ogółem	
		0,00-1,00	1,01-5,00	5,01-10,00	10,01-15,00	15,01-20,00	20,01-30,00	30,01-40,00	40,01-50,00	50,01-100,00	100,01-150,00	150,01-300,00	300,01-600,00	600,01-999,00	999,01 i więcej		nie ustalono
1	Białystok (podlaskie)	9	237	408	549	405	391	130	53	30	2	0	0	0	0	0	2 214
2	Bydgoszcz (kujawsko-pomorskie)	30	261	394	362	238	283	125	48	66	10	2	1	0	0	0	1 820
3	Częstochowa (śląskie)	55	288	132	83	38	18	8	6	2	0	1	0	0	0	15	646
4	Gdańsk (pomorskie)	15	106	150	150	118	111	51	20	37	7	5	1	0	0	0	771
5	Kielce (świętokrzyskie)	25	544	493	153	45	24	11	6	3	0	0	0	0	0	0	1 304
6	Koszalin (zachodnio-pomorskie)	15	72	64	49	54	63	26	19	31	6	5	2	1	0	0	407
7	Kraków (małopolskie)	161	1 444	486	109	28	8	8	0	1	0	1	0	0	0	0	2 246
8	Lublin (lubelskie)	62	1 117	1 147	530	198	155	45	18	18	0	4	0	0	0	0	3 294
9	Łódź (łódzkie)	30	533	922	492	223	132	44	12	8	1	0	0	0	0	0	2 397
10	Olsztyn (warmińsko-mazurskie)	20	135	146	197	200	259	123	86	96	15	8	7	0	0	0	1 292
11	Opole (opolskie)	15	128	109	75	59	55	25	13	21	2	2	0	0	0	0	504
12	Poznań (wielkopolskie)	90	477	661	690	391	373	147	59	79	5	2	0	0	0	3	2 977
13	Rzeszów (podkarpackie)	121	1 106	424	112	28	21	5	5	6	4	2	0	0	0	0	1 834
14	Warszawa (mazowieckie)	30	645	950	743	416	311	97	38	25	6	2	0	0	0	6	3 269
15	Wrocław (dolnośląskie)	29	300	236	183	84	82	40	31	37	12	10	2	0	0	9	1 055
16	Zielona Góra (lubuskie)	7	57	47	41	35	34	19	7	18	3	5	2	0	0	0	275
Razem:		705	7 213	6 361	3 969	2 155	1 929	774	368	448	71	49	15	1	0	33	26 305
Udział procentowy		2,9	29,9	26,4	16,5	8,9	8,0	3,2	1,5	1,9	0,3	0,2	0,1	0,0	0,0	0,1	100,0

Zestawienie profili produkcji gospodarstw, w których odnotowano zgłoszone wypadki:

Lp.	OR/województwo	Profil produkcji:					pozostałe lub w których nie ustalono	Liczba wypadków ogółem
		roślinna	zwierzęca	działy specjalne	mieszana	sadownicza		
1	Białystok (podlaskie)	9	1 189	5	676	0	1	2 214
2	Bydgoszcz (kujawsko-pomorskie)	30	34	8	1 463	5	0	1 820
3	Częstochowa (śląskie)	55	58	32	400	1	21	646
4	Gdańsk (pomorskie)	15	54	5	555	0	0	771
5	Kielce (świętokrzyskie)	25	31	4	933	83	0	1 304
6	Koszalin (zachodniopomorskie)	15	17	10	234	6	4	407
7	Kraków (małopolskie)	161	54	15	1 758	0	10	2 246
8	Lublin (lubelskie)	62	157	9	2 097	108	9	3 294
9	Łódź (łódzkie)	30	316	19	1 376	46	2	2 397
10	Olsztyn (warmińsko-mazurskie)	20	152	15	901	0	7	1 292
11	Opole (opolskie)	15	1	8	351	0	0	504
12	Poznań (wielkopolskie)	90	319	87	2 008	2	4	2 977
13	Rzeszów (podkarpackie)	121	32	6	1 454	0	0	1 834
14	Warszawa (mazowieckie)	30	208	29	2 197	116	36	3 269
15	Wrocław (dolnośląskie)	29	52	16	456	3	13	1 055
16	Zielona Góra (lubuskie)	119	38	7	110	0	1	275
	Razem:	5 871	2 712	311	16 969	370	72	26 305
	Udział w procentach:	22,3	10,3	1,05	64,5	1,4	0,3	100

Wypadki, w których zakończono postępowanie powypadkowe w okresie sprawozdawczym

Postępowanie dowodowe przeprowadzono w sprawie 28 030 wypadków (w tym 1 725 zgłoszonych w poprzednich latach), z których zakończono 26 077 postępowań, a za wypadki przy pracy rolniczej proponowano uznać 23 138 zdarzeń.

a) miejsce zdarzenia

Najczęściej do wypadków dochodziło na podwórzu i w obejściu gospodarstwa (44,59%) oraz w pomieszczeniach produkcyjnych (30,23%), a także w trakcie prac na polach i łąkach (10,7%).

b) rodzaj wykonywanej pracy

Do większości wypadków doszło podczas prac związanych z obsługą zwierząt (18,58%), przenoszeniem materiałów (15,37%) i przemieszczaniem się po gospodarstwie (13,51%).

c) udział maszyn i urządzeń

Wypadki z udziałem maszyn i urządzeń stanowiły 33,3% wszystkich, w których zakończono postępowanie dowodowe w 2010 roku. Najczęściej do wypadków dochodziło podczas użytkowania ciągników rolniczych (7,9%), przyczep transportowych (5,7%), pilarek tarczowych (4,1%).

d) dzień tygodnia, pora dnia

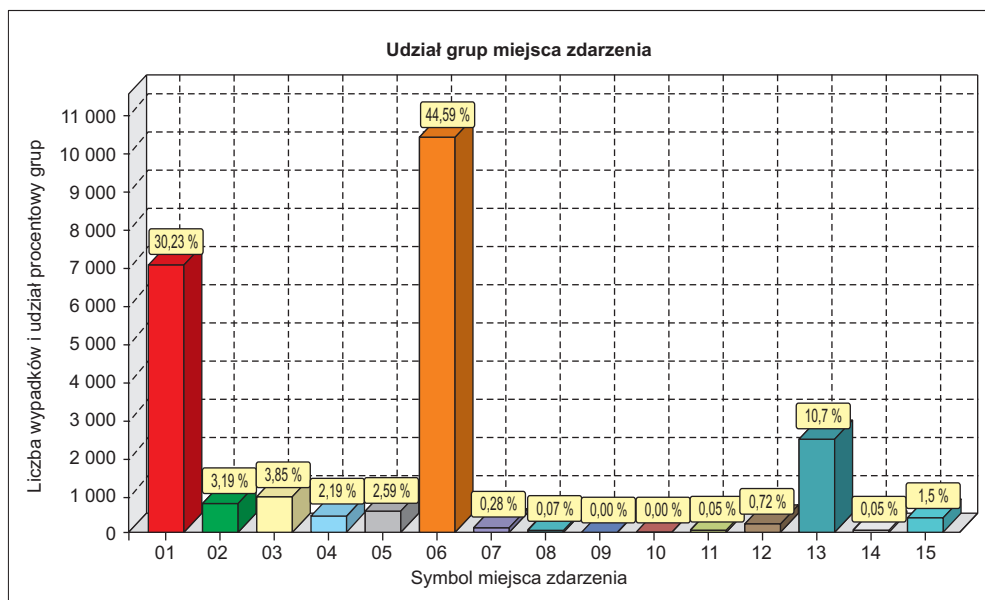
Wypadki miały miejsce najczęściej w godzinach popołudniowych (47,5%), w soboty (16,63%) i poniedziałki (16,31%).

e) urazy ciała

Wskutek wypadków przy pracy rolniczej najczęściej dochodziło do urazów kończyn górnych i dolnych oraz głowy, twarzy i klatki piersiowej.

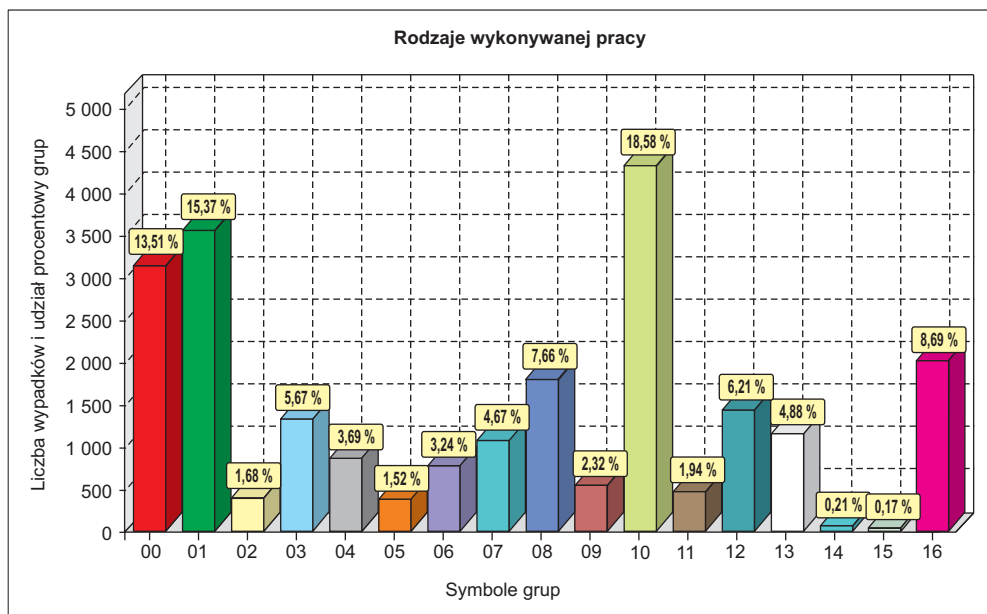
Zestawienie liczbowe wypadków wg miejsca zdarzenia
Sprawy zakończone w okresie od 01.01.2010 do 31.12.2010

Symbol	Miejsce zdarzenia	Liczba wypadków
01	Pomieszczenie produkcyjne (budynki gospodarcze i inwentarskie)	6 994
02	Pomieszczenia nieprodukcyjne (budynki mieszkalne, letnie kuchnie, altany)	737
03	Magazyny i składowiska (wiaty, garażowe, silosy i stodoły)	890
04	Trasy komunikacyjne zewnętrzne (poza gospodarstwem)	506
05	Ciągi komunikacyjne w obrębie gospodarstwa	599
06	Podwórze, obejście	10 317
07	Środki transportu	64
08	Obiekty podziemne	17
09	Wnętrza zbiorników	1
10	Obiekty energetyczne	1
11	Zbiorniki wodne	12
12	Lasy	166
13	Pola, łąki	2 475
14	Teren budowy	12
15	Pozostałe nie wymienione miejsca wypadku	347
Razem liczba wypadków		23 138



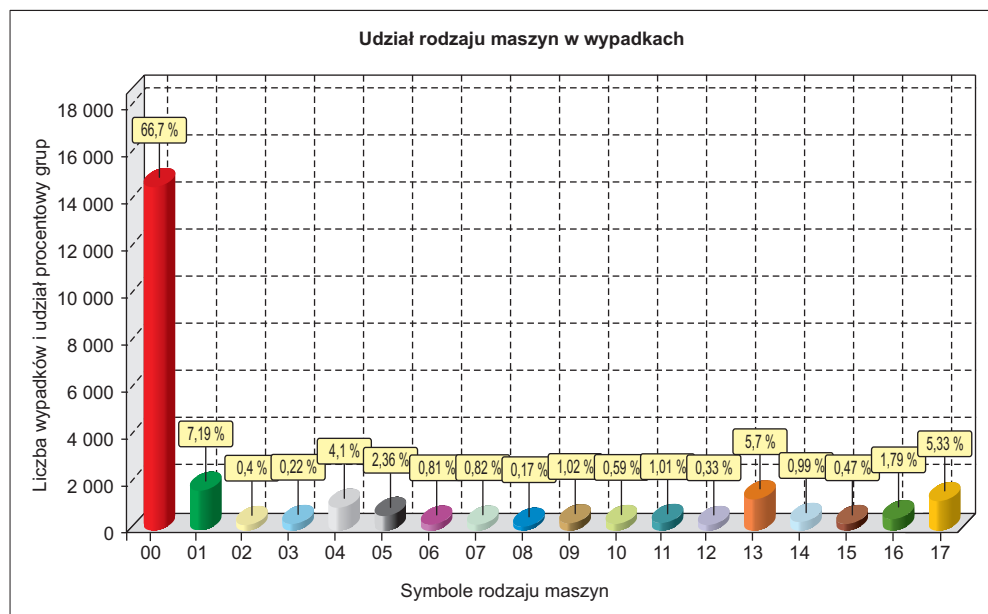
Zestawienie wypadków wg rodzaju wykonywanej pracy
Sprawy zakończone w okresie od 01.01.2010 r. do 31.12.2010 r.

Symbol	Rodzaj pracy	Liczba wypadków
00	Przemieszczanie się bez obciążenia (do i z miejsca)	3 126
01	Chodzenie z przenoszeniem (w ręku, na barku itp.)	3 557
02	Transport ręczny (taczki, wózki itp.)	388
03	Wchodzenie na wysokość (drabiny, schody itp.)	1 311
04	Prace porządkowe w obejściu gospodarstwa	854
05	Prace rolnicze w gospodarstwie domowym	351
06	Remont i budowa obiektów budowlanych	749
07	Remont maszyn rolniczych	1 080
08	Przygotowanie opału (cięcie, rąbanie itp.)	1 773
09	Przygotowanie karmy (parowanie, rozdrabnianie itp.)	537
10	Obsługa zwierząt (karmienie, dojenie, higiena, czyszczenie)	4 299
11	Prace polowe ręczne (również z narzędziami prostymi)	450
12	Prace polowe z maszynami	1 436
13	Transport płodów rolnych i środków produkcji	1 129
14	Przetwórstwo rolno-spożywcze (ubój, przemiał itp.)	48
15	Załatwianie spraw urzędowych	40
16	Inne	2 010
Razem liczba zakończonych spraw		23 138



Zestawienie wypadków wg udziału rodzaju maszyn
Sprawy zakończone w okresie od 01.01.2010 r. do 31.12.2010 r.

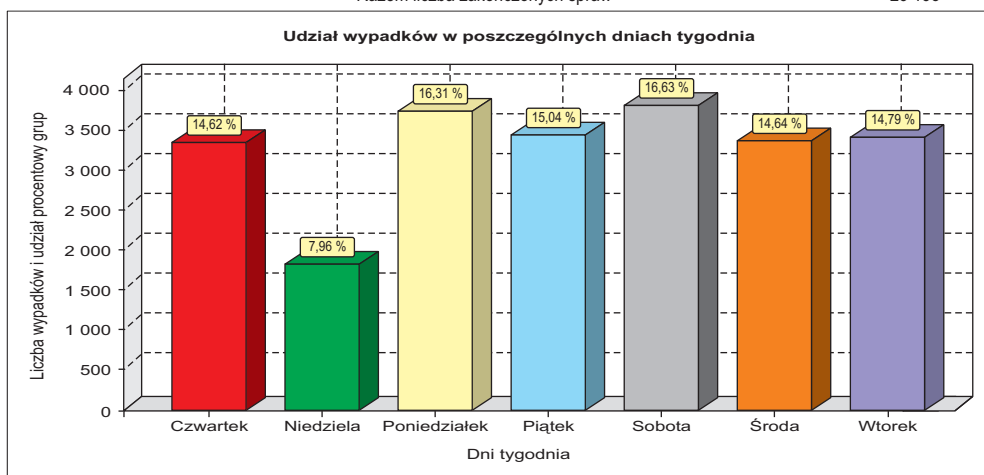
Symbol	Rodzaj maszyn	Liczba wypadków
00	Bez udziału maszyn	15 433
01	Ciągniki rolnicze	1 664
02	Siewniki do zboża	93
03	Sadzarki do ziemniaków	51
04	Pilarki tarczowe	949
05	Pilarki łańcuchowe	545
06	Maszyny i urządzenia do przygotowywania pasz dla zwierząt	187
07	Rozrzutniki obornika	190
08	Rozsiewacze nawozów	40
09	Kombajny zbożowe	236
10	Kombajny i inne maszyny do zbioru okopowych	137
11	Maszyny i urządzenia uprawowe	233
12	Opryskiwacze	76
13	Przyczepy transportowe i wozy konne	1 320
14	Maszyny do zbioru siana, słomy i zielonek	228
15	Urządzenia i przenośniki magazynowe	108
16	Elektronarzędzia ręczne	415
17	Inne maszyny i urządzenia	1 233
Razem liczba wypadków		23 138



Zestawienie liczbowe wypadków wg dnia tygodnia
Sprawy zakończone w okresie od 01.01.2010 do 31.12.2010

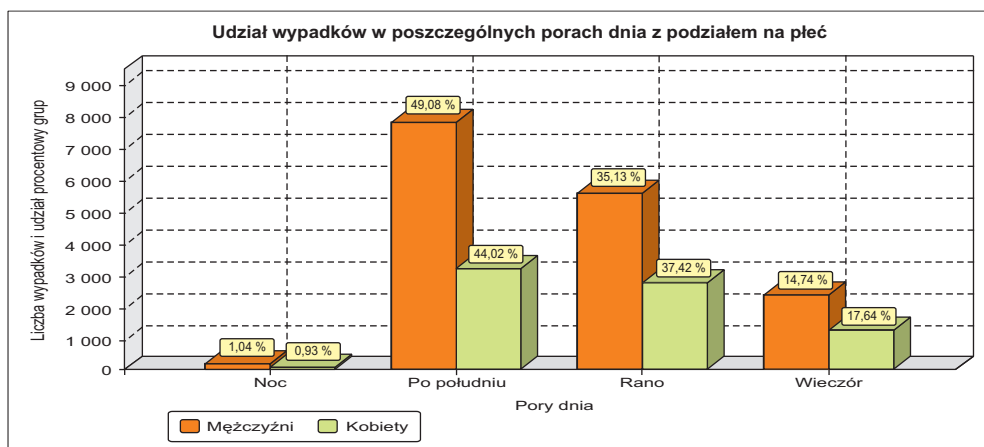
Dzień tygodnia	Liczba wypadków
Czwartek	3 382
Niedziela	1 842
Poniedziałek	3 774
Piątek	3 481
Sobota	3 849
Środa	3 388
Wtorek	3 422

Razem liczba zakończonych spraw 23 138



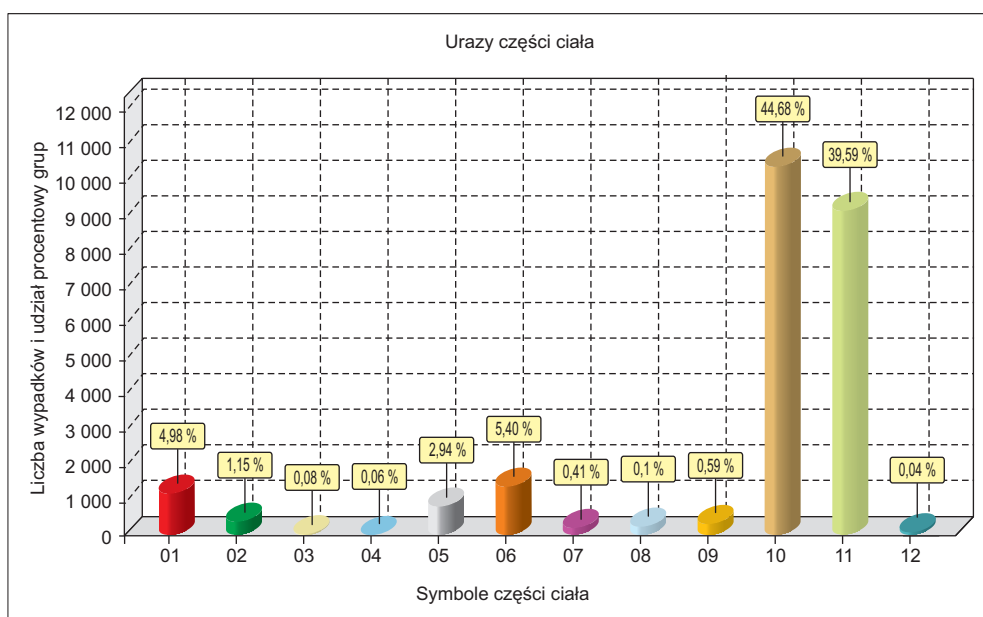
Zestawienie liczbowe wypadków wg pory dnia z uwzględnieniem płci
Sprawy zakończone w okresie od 01.01.2010 do 31.12.2010

Pora dnia	Liczba wypadków		
	Ogółem	w tym:	
		mężczyźni	kobiety
Rano (6:01 do 12:00)	8 297	5 552	2 745
Po południu (12:01 do 18:00)	10 985	7 756	3 229
Wieczór (18:01 do 24:00)	3 623	2 329	1 294
Noc (00:1 do 6:00)	233	165	58
Razem liczba wypadków:	23 138	15 802	7 336



Zestawienie wypadków wg urazu części ciała
Sprawy zakończone w okresie od 01.01.2010 do 31.12.2010

Symbol	Część ciała	Liczba wypadków
01	Głowa i twarz	1 152
02	Narząd wzroku	266
03	Narząd słuchu	19
04	Szyja, krtań, tchawica, przełyk	13
05	Kręgosłup	680
06	Klatka piersiowa i następstwa tego urazu	1 249
07	Brzuch i następstwa tego urazu	94
08	Narządy moczowo-płciowe	23
09	Miednica	136
10	Kończyny górne	10 337
11	Kończyny dolne	9 160
12	Ostre zatrucia i ich następstwa	9
Razem liczba wypadków		23 138



f) przyczyny wypadków

Do wypadków dochodziło najczęściej wskutek niewłaściwej organizacji pracy, głównie niewłaściwej organizacji samego stanowiska pracy, tj. złego stanu nawierzchni podwórzy i ciągów komunikacyjnych, bałaganu w obejściu gospodarstwa oraz w pomieszczeniach produkcyjnych, braku odpowiednich przejść i dojazdów, niewłaściwego rozmieszczenia i składowania przedmiotów pracy, nieprawidłowego sposobu wchodzenia i schodzenia z maszyn rolniczych, niestosowania drabin i podestów przy pracy na wysokości oraz niewłaściwego uchwycenia lub trzymania narzędzi.

Duża liczba zdarzeń wypadkowych spowodowana była nieprzebraniem zasad bhp, niewłaściwym operowaniem kończynami w strefie zagrożenia, niewłaściwą

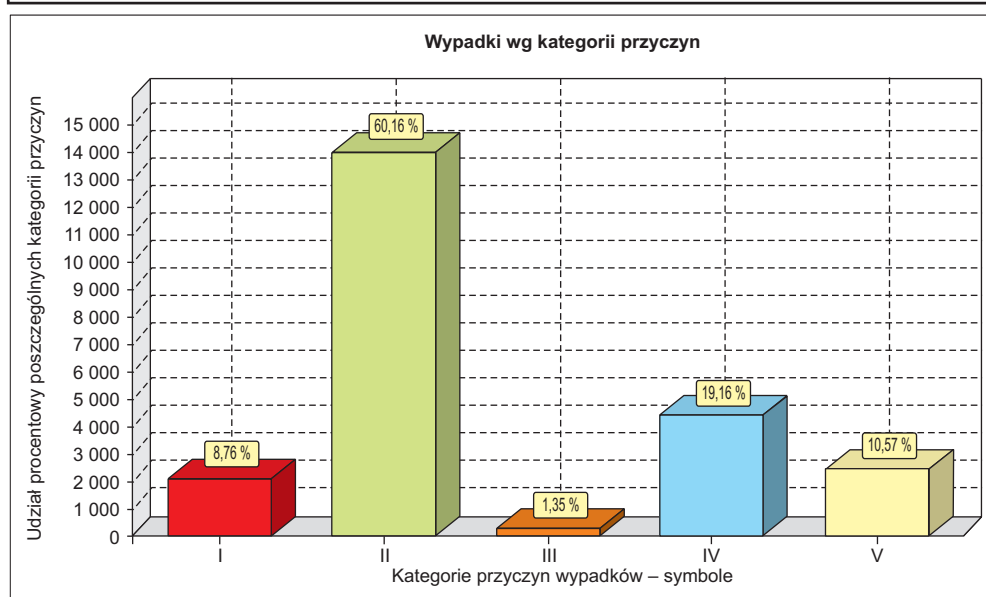
koordynacją prac zbiorowych, nieznanomością instrukcji oraz zasad bezpieczeństwa i higieny pracy.

Wypadkom sprzyjały również niewłaściwe tempo pracy i pośpiech, gdy zmieniały się niespodziewanie warunki atmosferyczne. Przyczynami wypadków z udziałem maszyn były niewłaściwe osłony maszyn, urządzeń i narzędzi lub ich brak, nieużywanie przez rolników ochron i ubrań roboczych oraz niewłaściwe zabezpieczenie maszyn, urządzeń i narzędzi podczas postoju i w ruchu. W mniejszych gospodarstwach, które znajdują się w trudnej sytuacji ekonomicznej, eksploatowane były urządzenia i maszyny niezapewniające bezpieczeństwa pracy – stare, zużyte, własnej konstrukcji bez odpowiednich zabezpieczeń.

Najczęstsze przyczyny wypadków ze zwierzętami to narowistość i agresja zwierząt oraz ich reakcja na nieznanne bodźce i otoczenie, a także niewłaściwy sposób ich obsługi i nieprzystosowanie obiektów budowlanych do prowadzonej produkcji.

Zestawienie wypadków wg kategorii przyczyn
Sprawy zakończone w okresie od 01.01.2010 do 31.12.2010

Kod	Kategoria przyczyn	Liczba wypadków
I	Niewłaściwy stan maszyn, urządzeń, narzędzi i obiektów budowlanych	2 027
II	Niewłaściwa organizacja pracy	13 920
III	Stan psychofizyczny rolnika, nie zapewniający bezpiecznego wykonania pracy	313
IV	Nieprawidłowe postępowanie rolnika	4 433
V	Inne przyczyny	2 445
Razem liczba wypadków		23 138

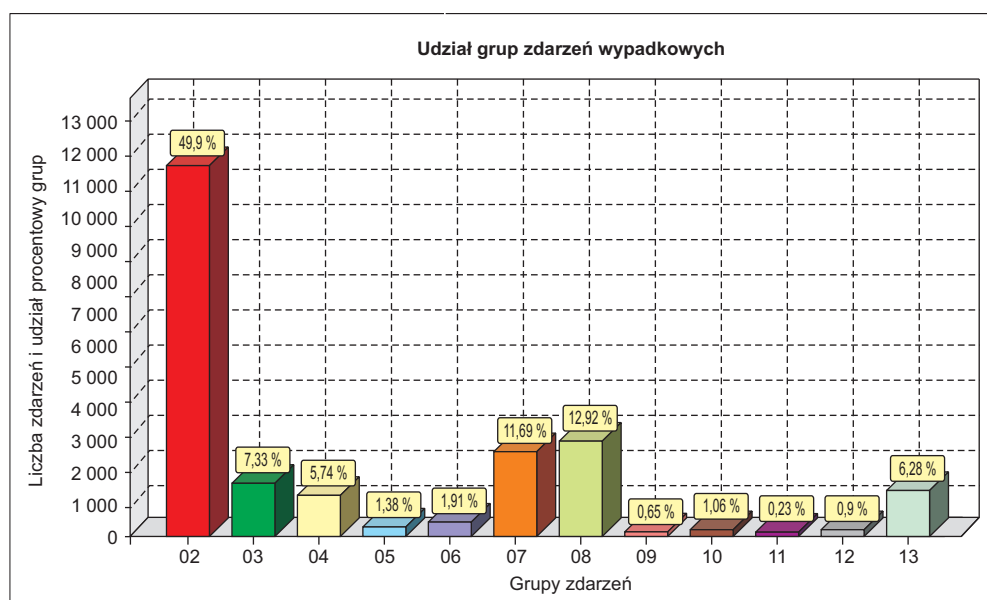


g) przyczyny wypadków w grupach wypadkowych

Najwięcej zdarzeń stwierdzono w grupach wypadkowych „upadek osób”, „uderzenie, przygniecenie i pogryzienie przez zwierzęta” oraz „pochwycenie i uderzenie przez ruchome części maszyn i urządzeń”.

Zestawienie wypadków wg grup zdarzeń
Sprawy zakończone w okresie od 01.01.2010 r. do 31.12.2010 r.

Symbol	Grupa zdarzeń	Liczba wypadków	
		Razem	w tym śmiertelne
02	Upadek osób	11 545	11
03	Upadek przedmiotów	1 696	4
04	Zetknięcie się z ostrymi narzędziami ręcznymi i innymi ostrymi przedmiotami	1 327	0
05	Uderzenia i przygniecenia przez mat. i przedm. transportowane mechanicznie lub ręcznie	320	1
06	Przejechanie, uderzenie, pochwycenie przez środek transportu w ruchu	442	25
07	Pochwycenie i uderzenie przez części ruchome maszyn i urządzeń	2 705	7
08	Uderzenie, przygniecenie i pogryzienie przez zwierzęta	2 990	3
09	Pożar, wybuch, działanie sił przyrody	151	5
10	Działanie skrajnych temperatur	245	1
11	Działanie materiałów szkodliwych	54	4
12	Nagle zachorowania	209	5
13	Inne zdarzenia	1 454	10
Razem liczba wypadków		23 138	76



Grupy wypadkowe podano w kolejności od największej do najmniejszej.

Grupa 2 – „upadek osób”

Zakończono postępowanie wypadkowe 11 545 spraw, co stanowiło 49,9% wszystkich zakończonych. Najwięcej wypadków odnotowano na podwórzach gospodarstw (34,9%), podczas wchodzenia i schodzenia z drabin (21,8%), w trakcie przemieszczania się w pomieszczeniach gospodarczych (14,3%) oraz wchodzenia i wychodzenia z ciągników i maszyn rolniczych (10,7%).

Duża ilość upadków osób w gospodarstwach rolnych to przede wszystkim efekt braku dbałości o właściwy stan nawierzchni podwórzy i ciągów komunikacyjnych. Nieutwardzone podwórza i ścieżki po opadach deszczu lub śniegu i roztopach stawały się śliskie i grząskie.

Do upadków na terenie gospodarstwa dochodziło też wskutek braku dbałości o porządek – ciągi komunikacyjne były zagracone, nieuprzątnięte i zastawione zbędnymi przedmiotami, przejścia i dojścia, często też zanieczyszczone odchodami zwierzęcymi i ściółką.

Rolnicy ulegali również upadkom podczas wchodzenia i schodzenia po drabinach na załadowane przyczepy ze słomą i sianem. Przyczyną tych wypadków było zazwyczaj nieumiejętne ułożenie ładunku, stawianie na skraju ładunku, przebywanie na ładunku w czasie transportu oraz nieużywanie drabin i podestów do wychodzenia i schodzenia z ładunków.

W gospodarstwach rolnych często dochodziło do upadków z drabin i schodów w podczas prac w piwnicach, spichlerzach i na poddaszach budynków gospodarczych. Przyczyną tych zdarzeń było używanie za krótkich drabin, nieposiadających zabezpieczeń przed przewróceniem, wykonanych z materiałów o nieodpowiedniej wytrzymałości lub korzystanie z urządzeń starych, wyeksploatowanych. Przyczyną upadków na schodach budynków gospodarczych i mieszkalnych była ich niewłaściwa konstrukcja i brak poręczy.

Upadki z poddaszy i stropów budynków inwentarskich były spowodowane brakiem odpowiedniego zabezpieczenia otworów zrzutowych (nie miały barier i progów). Upadki ze środków służących do transportu (wozów, przyczep, ciągników) powstały w wyniku nieumiejętnego wychodzenia, tj. przodem do wyjścia, bez zachowania zasady trzypunktowego podparcia.

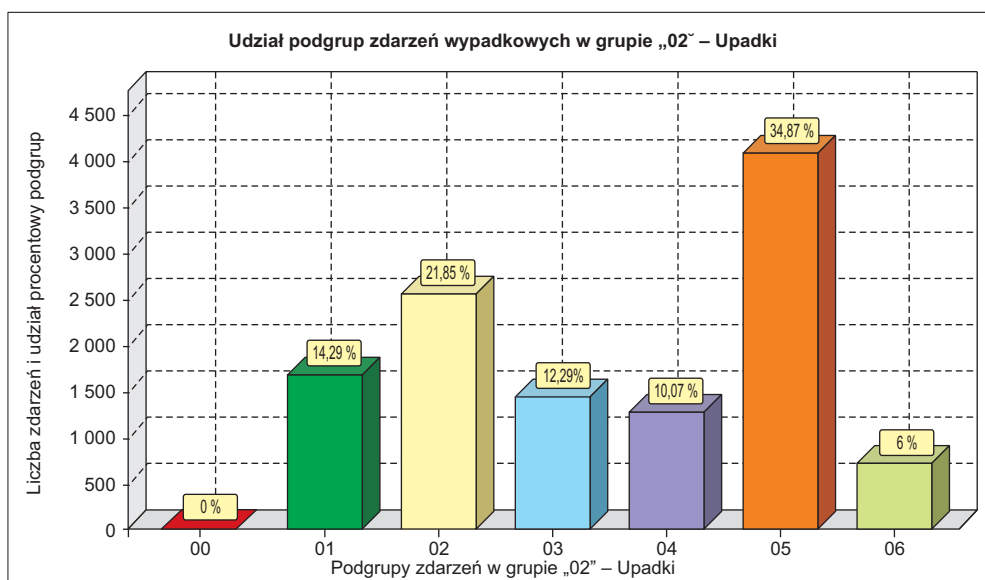
Liczba upadków osób była również uzależniona od warunków atmosferycznych, wzrastała po opadach śniegu i deszczu oraz nagłych spadkach temperatur. Przyczyną upadków było również nie noszenie odpowiedniego obuwia, które zapewniałoby należyłą przyczepność do podłoża i usztywnienie nogi w kostce.

Grupa 8 – „uderzenie, przygniecenie i pogryzienie przez zwierzęta”

Zakończono postępowanie dowodowe w sprawie 2 990 wypadków, które stanowiły 12,9% wszystkich analizowanych. Do wypadków w tej grupie najczęściej dochodziło podczas codziennej obsługi zwierząt – zadawania karmy, udoju,

**Zestawienie wypadków w grupie zdarzeń „02 – Upadki”
Sprawy zakończone w okresie od 01.01.2010 do 31.12.2010**

Podgrupa zdarzeń (symbol)	Liczba wypadków w podgrupie	Udział procentowy podgrupy w ogólnej liczbie wypadków
02/B Upadek w pomieszczeniach inwentarsko-gospodarczych	1 650	7,13 %
02/D Upadek z drabin i schodów	2 522	10,90 %
02/I Pozostałe upadki osób	1 419	6,13 %
02/M Upadek z ciągników i maszyn rolniczych	1 235	5,34 %
02/P Upadek na płaskiej nawierzchni	4 026	17,40 %
02/T Upadek ze środków transportowych	693	3,00 %
Ogółem liczba zdarzeń w grupie	11 544	49,89 %



czyszczenia pomieszczeń inwentarskich w obecności zwierząt oraz przepędzania lub załadunku bydła na środki transportu. Przyczyną większości z nich było niezapewnienie dobrostanu zwierząt, zły stan techniczny pomieszczeń, w których przebywały zwierzęta, nieprawidłowe usytuowanie żłobów i koryt, brak barierek oddzielających stanowiska, nieumiejętna obsługa zwierząt oraz agresja i narowistość niektórych osobników, a także reakcja zwierzęcia na nieznanne bodźce i otoczenie (podejście do zwierzęcia bez uprzedniego uprzedzenia, ból, strach, hałas, wymuszona pozycja ciała itp). Wypadki ze zwierzętami odnotowywane były głównie w małych gospodarstwach rolnych, o przestarzałej technologii produkcji.

Grupa 7 – „pochwycenie i uderzenie przez części ruchome maszyn i urządzeń”

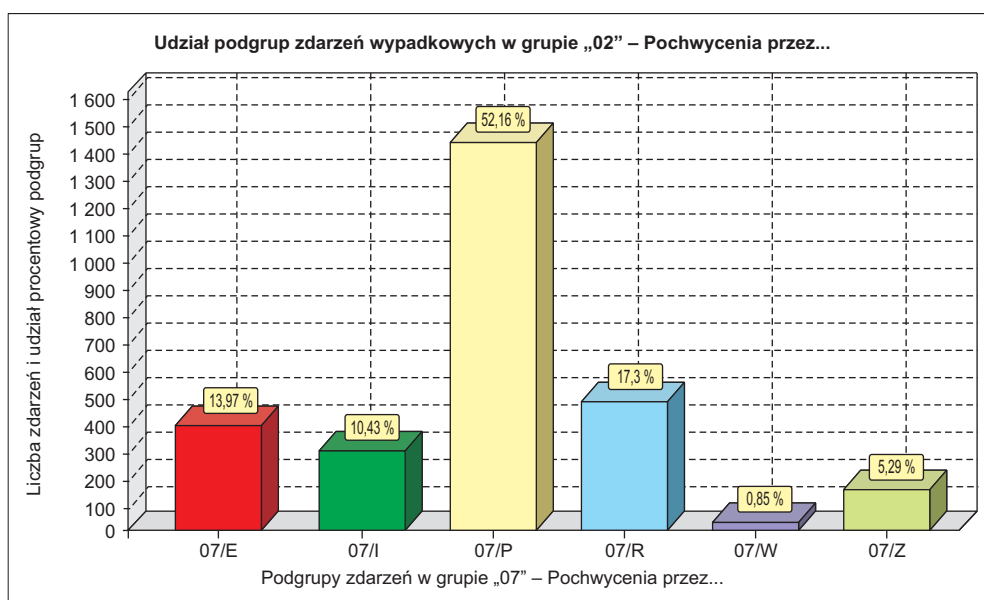
Zakończono postępowanie dowodowe w 2 705 sprawach (11,7% analizowanych). Wypadki te najczęściej powstały podczas obsługi maszyn i urządzeń do obróbki drewna

oraz wykonywania czynności związanych z obsługą maszyn rolniczych do produkcji polowej i zwierzęcej, a także w trakcie prac z wykorzystaniem elektronarzędzi ręcznych (wiertarek, szlifierek kątowych i pilarek ręcznych). Przyczyną wypadków było przede wszystkim użytkowanie wyeksploatowanych maszyn i urządzeń nie posiadających zabezpieczeń ruchomych części oraz niewłaściwe zachowanie rolników - manipulowanie rękami przy maszynach będących w ruchu, niezajomość instrukcji i zasad bezpieczeństwa oraz higieny pracy przy obsłudze elektronarzędzi, a także stosowanie luźnego ubrania w strefie zagrożenia pochwyceniem i niewłaściwa koordynacja prac zbiorowych. Nadal rolnicy używali pił własnej konstrukcji, które często nie posiadały kaptura ochronnego osłaniającego górne zęby piły tarczowej oraz maszyn i urządzeń nieposiadających osłon ruchomych części.

Zestawienie wypadków w grupie zdarzeń „07 – Pochwycenie przez części ruchome maszyn i urządzeń”

Sprawy zakończone w okresie od 01.01.2010 do 31.12.2010

Podgrupa zdarzeń (symbol)	Liczba wypadków w podgrupie	Udział procentowy podgrupy w ogólnej liczbie wypadków
07/E Elektronarzędzia ręczne (np: wiertarki, szlifiarki itp)	378	1,63 %
07/I Inne pochwycenia	282	1,22 %
07/P Pilarki tarczowe i inne maszyny stolarskie	1 411	6,10 %
07/R Maszyny rolnicze do produkcji polowej	468	2,02 %
07/W Wały przegubowo-teleskopowe	23	0,10 %
02/Z Maszyny do produkcji zwierzęcej (np: śrutowniki)	143	0,62 %
Ogółem liczba zdarzeń w grupie	2 705	11,96 %



Grupa 3 – „upadek przedmiotów”

Zakończono postępowanie dowodowe w sprawie 1 696 wypadków co stanowiło 7,3% wszystkich analizowanych. Najczęściej dochodziło do nich wskutek upadku materiałów objętościowych oraz podczas agregowania i napraw maszyn i urządzeń oraz wycinki drzew. Przyczyną tych wypadków było niewłaściwe zabezpieczenie maszyn i urządzeń podczas postoju, niewłaściwe uchwycenie, trzymanie narzędzi, nieodpowiednie rozmieszczenie i składowanie przedmiotów pracy, niewłaściwe usytuowanie urządzeń na stanowisku pracy, wykonywanie pracy przy niepełnej obsadzie osobowej oraz brak właściwej koordynacji prac zbiorowych.

Grupa 4 – „zetknięcie z ostrymi narzędziami ręcznymi innymi ostrymi przedmiotami”

Zakończono postępowanie dowodowe w sprawie 1 327 wypadków (5,7% analizowanych). Do zetknięcia z ostrymi narzędziami ręcznymi i ostrymi przedmiotami dochodziło podczas użytkowania siekier, kos, noży i widel. Wypadki te występowały najczęściej podczas ręcznego ogławiania i rozdrabniania roślin okopowych oraz przygotowywania opału w gospodarstwie i wykonywania drobnych napraw maszyn, urządzeń i budynków gospodarczych. Skutkiem ich było okaleczenie kończyn górnych i dolnych oraz amputacja palców. Przyczyną większości wypadków było niewłaściwe uchwycenie, trzymanie narzędzi, niewłaściwe operowanie kończynami w strefie zagrożenia i niewłaściwe usytuowanie urządzeń na stanowisku pracy oraz brak lub nieużywanie środków ochrony indywidualnej.

Grupa 6 – „przejechanie, uderzenie, pochwycenie przez środek transportu w ruchu”

Wypadków w tej grupie odnotowano ogółem 422 (1,9% analizowanych). Zakwalifikowane do tej grupy zdarzenia to przede wszystkim kolizje drogowe (zderzenia pojazdów, potrącenia pieszych i rowerzystów), przewrócenia ciągników i maszyn rolniczych oraz przejechania przez ciągniki i maszyny rolnicze. Wypadki z grupy szóstej uznawane były za najcięższe w skutkach. Przyczyny ich to nieprzestrzeżenie prawa o ruchu drogowym przez rolnika bądź innego użytkownika drogi, niewłaściwe zabezpieczenie maszyn i urządzeń podczas postoju, niewłaściwa koordynacja prac zbiorowych, zły stan techniczny użytkowanych maszyn i urządzeń, pośpiech osoby kierującej pojazdem i warunki atmosferyczne.

Grupa 5 – „uderzenie, przygniecenie przez materiały transportowane mechanicznie lub ręcznie”

Odnotowano 320 wypadków (1,4% analizowanych). Najczęściej dochodziło do nich podczas transportu materiałów objętościowych oraz podczas przenoszenia

różnych przedmiotów – worków z ziarnem lub nawozami, konwi z mlekiem, drewna, a także przy przetaczaniu maszyn i urządzeń. Przyczyny wypadków w tej grupie to przede wszystkim wykonywanie pracy w niepełnej obsadzie osobowej, niewłaściwe operowanie kończynami w strefie zagrożenia, niewłaściwe uchwycenie i trzymanie narzędzi, nieporządek na podwórzach gospodarstw, nie stosowanie urządzeń mechanicznych do transportu ładunków, brak lub niewłaściwe zabezpieczenie transportowanych materiałów. Ilość tych wypadków wzrastała podczas żniw, kiedy rolnicy byli zmęczeni i pracowali w pośpiechu i stresie.

Grupa 10 – „działanie skrajnych temperatur”

W tej grupie odnotowano 245 wypadków. Najczęściej dochodziło do nich podczas przygotowywania paszy dla zwierząt (przenoszenia i przelewania wrzątku, odcieczania uparowanych w parniku ziemniaków), przygotowywania posiłków oraz pracy w skrajnych temperaturach.

Przyczyny tych wypadków to przede wszystkim: zły stan techniczny użytkowanych urządzeń i maszyn, nieuprzątnięte, nieodśnieżone lub błotniste przejścia, dojścia i ciągi komunikacyjne, brak odpowiednich ubrań roboczych i środków ochrony indywidualnej.

Grupa 12 – „nagle zachorowania”

Do 209 wypadków z grupy „nagle zachorowania” dochodziło zwykle wskutek długotrwałej pracy w trudnych warunkach atmosferycznych, w wymuszonej pozycji ciała, wykonywania pracy niewspółmiernej do stanu zdrowia, w niepełnej obsadzie osobowej lub wykonywania pracy ręcznie zamiast przy użyciu maszyn, urządzeń i narzędzi. Zachorowaniom sprzyjał stres i pośpiech oraz niewłaściwe tempo pracy, przy istniejącym stanie chorobowym organizmu. Wśród zachorowań dominowały zawały mięśnia sercowego, wylewy krwi do mózgu, przepukliny oraz uszkodzenia kręgosłupa lub układu ruchu.

Grupa 9 – „pożar, wybuch działanie sił przyrody”

Do wypadków w tej grupie zakwalifikowano 151 zdarzeń. Wypadki miały miejsce głównie podczas wykonywania prac polowych w czasie burzy, powodzi, uderzenia pioruna, w czasie wypalania traw i ściernisk, a także pożarów zabudowań, naprawy maszyn i urządzeń, obsługiwanie akumulatorów oraz zbiorników paliwa lub pieców co. Przyczyną wypadków były warunki atmosferyczne, nieznajomość zasad użytkowania maszyn i urządzeń, nadmierna eksploatacja maszyn i urządzeń, niestosowanie zasad ppoż. oraz zabezpieczeń drzwi, wrót itp. przed samoczynnym zamknięciem pod naporem wiatru.

Grupa 11 – „działanie materiałów szkodliwych”

Zakończono postępowanie dowodowe w sprawie 54 wypadków. Do zdarzeń w tej grupie dochodziło zwykle podczas stosowania środków ochrony roślin i wysiewu nawozów oraz wykonywania prac remontowo-budowlanych. Przyczyny tych wypadków to przede wszystkim nieużywanie lub brak środków ochrony indywidualnej, niewłaściwe usytuowanie urządzeń na stanowisku pracy, zły stan techniczny maszyn i urządzeń.

Grupa 13 – „inne zdarzenia”

Do tej grupy zaklasyfikowano 1 454 wypadki, których nie można było zaliczyć do grup opisanych wcześniej. Należą do nich głównie porażenia prądem, uderzenia odpryskami materiałów podczas napraw sprzętu. Przyczyny tych zdarzeń to zły stan nawierzchni podwórzy, ciągów komunikacyjnych (śliskie, grząskie, nierówne), nieużywanie środków ochrony indywidualnej, nieprawidłowy sposób wchodzenia i schodzenia z maszyn rolniczych, przyczep, wozów itp., brak wiedzy na temat zasad bezpiecznego użytkowania urządzeń elektrycznych, niestosowanie ochron osobistych i ubrań roboczych.

2. Podjęte decyzje w sprawie odszkodowań

Złożono 26 551 wniosków o jednorazowe odszkodowanie z tytułu stałego lub długotrwałego uszczerbku na zdrowiu bądź śmierci, spowodowanej wypadkiem przy pracy rolniczej.

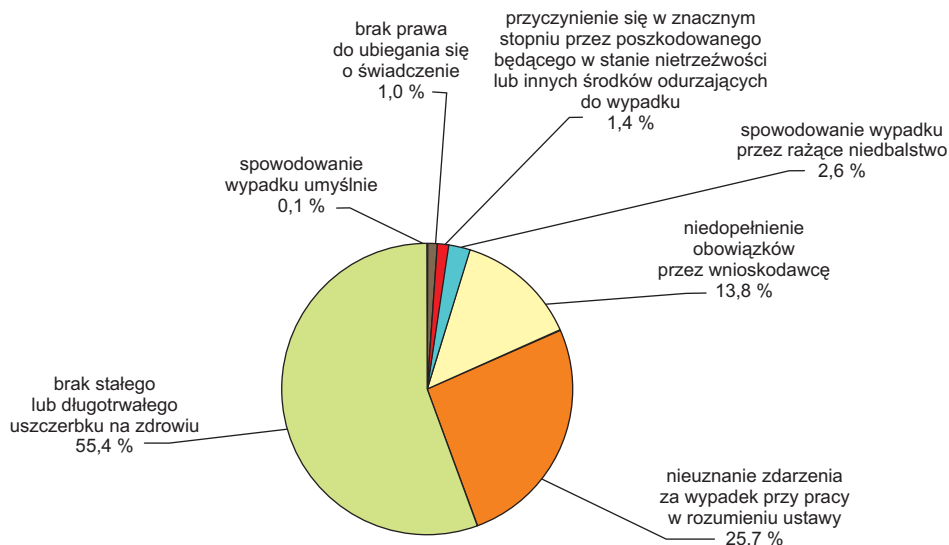
Decyzje podjęto wobec 26 897 spraw (łącznie z wnioskami niezadowolonymi w 2009 roku i 235 sprawami z odwołań sądowych).

Za wypadki przy pracy rolniczej w rozumieniu ustawy o u.s.r. (bez względu na skutki zdrowotne wypadku) **uznano 23 494 zdarzenia**, o 967 (4%) mniej niż w roku poprzednim.

Wśród podjętych decyzji było:

- 16 897 decyzji przyznających jednorazowe odszkodowanie (62,3% decyzji) – w tym 235 na podstawie odwołań,
- 9 762 decyzje odmawiające jednorazowego odszkodowania (36% decyzji),
- 473 umorzenia z powodu rezygnacji z roszczeń (1,7% decyzji).

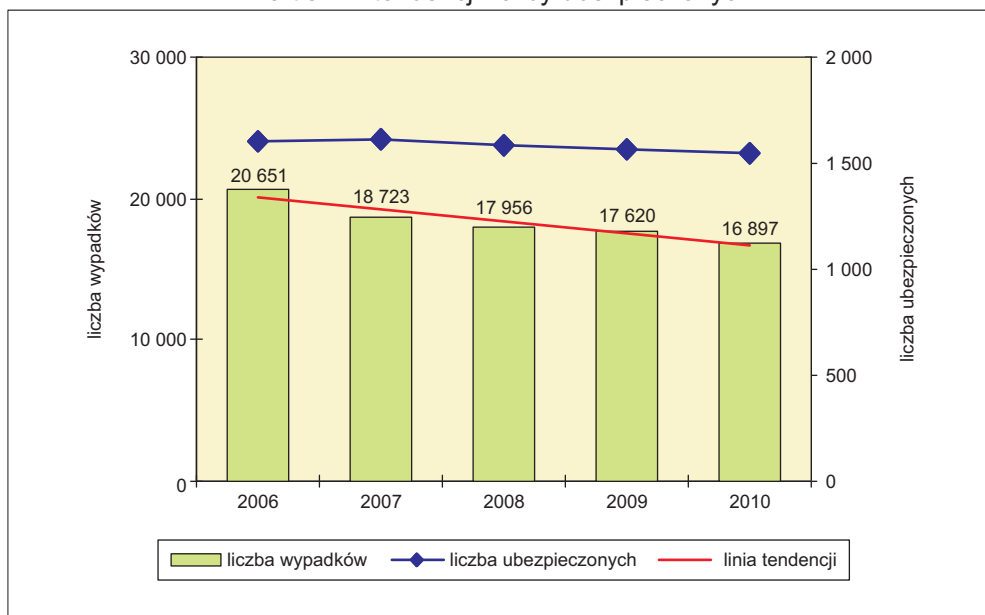
Decyzje odmowne w 2011 roku



Wypadki powodujące wypłatę jednorazowych odszkodowań, ich terytorialne rozmieszczenie i orzekany uszczerbek na zdrowiu

Liczba wypadków zakończonych wypłatą jednorazowych odszkodowań zmniejszyła się o 723 (4,1%) z 17 620 w 2009 do 16 897 w 2010 roku.

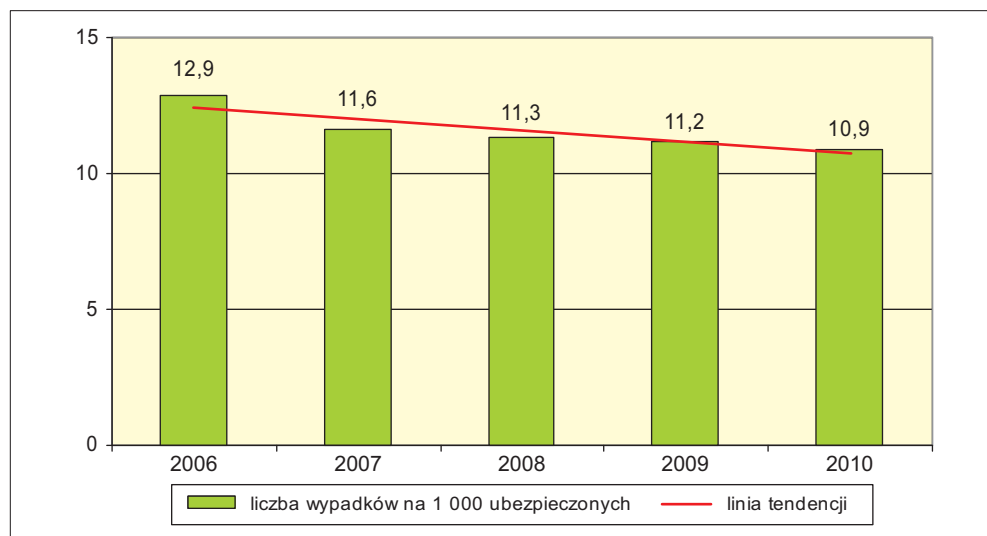
Wypadki zakończone wypłatą jednorazowych odszkodowań w latach 2006-2010 na tle linii tendencji liczby ubezpieczonych



Liczba wypadków zakończonych wydaniem decyzji przyznającej jednorazowe odszkodowanie z tytułu uszczerbku na zdrowiu bądź śmierci wskutek wypadku przy pracy rolniczej w województwach, w latach 2006-2010

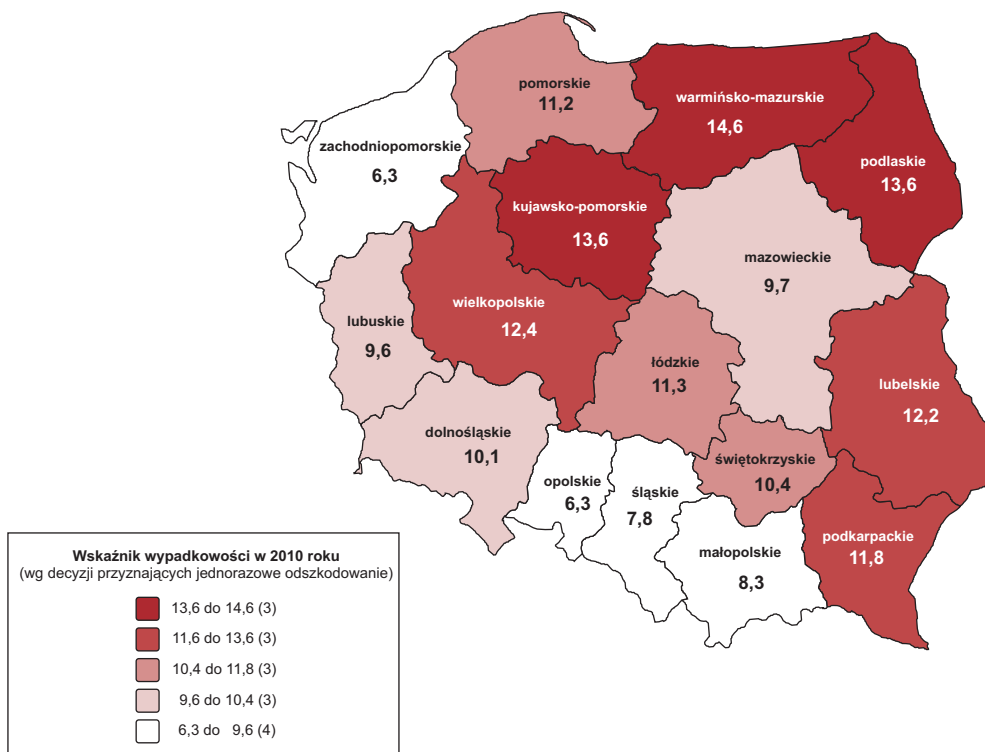
Lp.	Województwo	2006	2007	2008	2009	2010	2010-2009	2010/2009 w %
1.	dolnośląskie (OR Wrocław)	753	555	567	700	628	-72	89,7
2.	kujawsko-pomorskie (OR Bydgoszcz)	1 620	1 453	1 252	1 287	1 241	-46	96,4
3.	lubelskie (OR Lublin)	2 999	2 814	2 785	2 424	2 247	-177	92,7
4.	lubuskie (OR Zielona Góra)	319	237	191	228	193	-35	84,6
5.	łódzkie (OR Łódź)	1 904	1 582	1 505	1 395	1 453	58	104,2
6.	małopolskie (OR Kraków)	1 542	1 543	1 506	1 356	1 356	0	100,0
7.	mazowieckie (OR Warszawa)	2 427	2 257	2 128	2 180	2 111	-69	96,8
8.	opolskie (OR Opole)	346	308	319	274	252	-22	92,0
9.	podkarpackie (OR Rzeszów)	1 276	1 214	1 185	1 196	1 235	39	103,3
10.	podlaskie (OR Białystok)	1 806	1 465	1 549	1 566	1 459	-107	93,2
11.	pomorskie (OR Gdańsk)	767	673	561	647	576	-71	89,0
12.	śląskie (OR Częstochowa)	460	432	454	407	371	-36	91,2
13.	świętokrzyskie (OR Kielce)	1 005	1 011	877	957	897	-60	93,8
14.	warmińsko-mazurskie (OR Olsztyn)	1 114	931	881	811	786	-25	96,9
15.	wielkopolskie (OR Poznań)	1 982	1 958	1 845	1 911	1 874	-37	98,1
16.	zachodniopomorskie (OR Koszalin)	331	290	351	282	218	-64	77,3
	Ogółem:	20 651	18 723	17 956	17 620	16 897	-723	95,7

Liczba wypadków na 1 000 ubezpieczonych w latach 2006-2010
(wg decyzji powodujących wypłatę jednorazowych odszkodowań)



Wskaźnik wypadkowości (liczba wypadków zakończonych wypłatą jednorazowych odszkodowań na 1 000 ubezpieczonych) w rolnictwie indywidualnym wyniósł 10,9. Nadal występuje duże zróżnicowanie wskaźnika wypadkowości w różnych regionach Polski. Liczba wypadków przypadająca na 1 000 ubezpieczonych zależy od struktury gospodarstw rolnych w województwie, specyfiki i technologii produkcji, a także sytuacji ekonomicznej gospodarstw, różnic kulturowych w technologii produkcji oraz warunków klimatycznych.

Wskaźnik wypadkowości w 2010 roku (według województw)



Wskaźnik wypadkowości w latach 2006-2010 w województwach

Lp.	Województwo	2006	2007	2008	2009	2010	2010-2009
1.	dolnośląskie (OR Wrocław)	11,1	8,2	8,7	11,0	10,1	-0,9
2.	kujawsko-pomorskie (OR Bydgoszcz)	16,8	15,1	13,3	13,8	13,6	-0,2
3.	lubelskie (OR Lublin)	16,1	15,0	15,0	13,1	12,2	-0,9
4.	lubuskie (OR Zielona Góra)	15,3	11,2	9,2	11,1	9,6	-1,5
5.	łódzkie (OR Łódź)	14,2	11,8	11,5	10,7	11,3	0,6
6.	małopolskie (OR Kraków)	9,3	9,2	9,0	8,1	8,3	0,2
7.	mazowieckie (OR Warszawa)	10,6	9,9	9,4	9,8	9,7	-0,1
8.	opolskie (OR Opole)	7,6	6,9	7,5	6,6	6,3	-0,3
9.	podkarpackie (OR Rzeszów)	12,3	11,5	11,3	11,3	11,8	0,5
10.	podlaskie (OR Białystok)	15,9	12,9	13,8	14,2	13,6	-0,6
11.	pomorskie (OR Gdańsk)	14,4	12,6	10,6	12,4	11,2	-1,2
12.	śląskie (OR Częstochowa)	8,9	8,4	9,2	8,4	7,8	-0,6
13.	świętokrzyskie (OR Kielce)	11,4	11,4	10,0	11,0	10,4	-0,6
14.	warmińsko-mazurskie (OR Olsztyn)	20,2	16,7	15,9	14,8	14,6	-0,2
15.	wielkopolskie (OR Poznań)	12,7	12,5	12,0	12,5	12,4	-0,1
16.	zachodniopomorskie (OR Koszalin)	9,1	7,9	9,7	7,9	6,3	-1,6
Ogółem:		12,9	11,6	11,3	11,2	10,9	-0,3

Najwięcej wypadków odnotowano wśród mężczyzn (68,9% poszkodowanych). Najczęściej poszkodowane były osoby w grupach wiekowych: 40-49 lat (23,0% wszystkich poszkodowanych stanowili mężczyźni i 11,5% kobiety), 50-59 lat (21,4% mężczyźni i 10,2% kobiety) oraz 30-39 lat (15,7% mężczyźni i 7,3% kobiety).

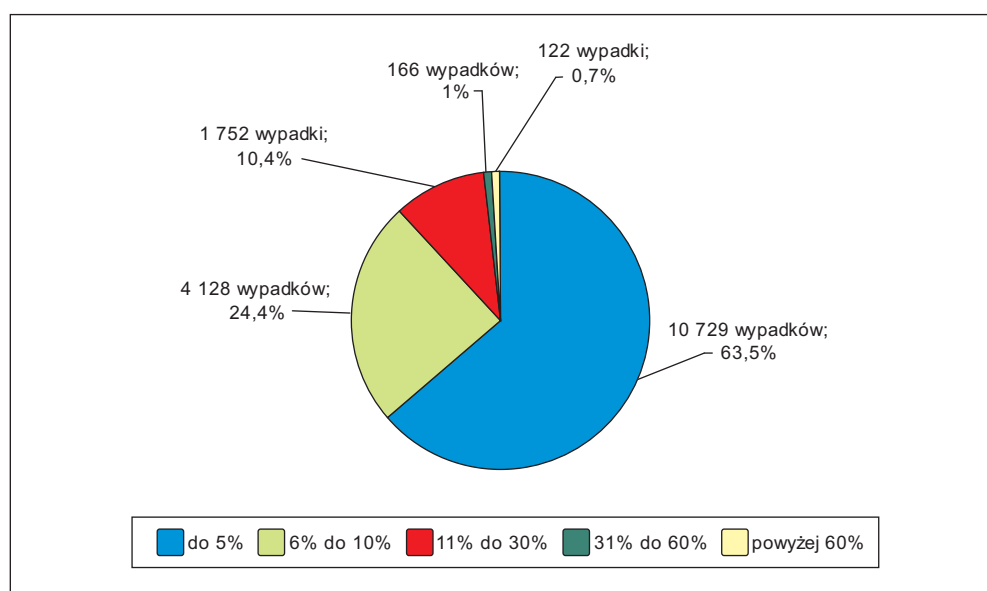
Wiek i płeć osób poszkodowanych w wypadkach w 2010 roku

Wyszczególnienie a – liczba poszkodowanych b – udział % w wypadkach ogółem:		Razem	Liczba wypadków w grupach wiekowych:							
			<18	18-19	20-29	30-39	40-49	50-59	60-64	65 i więcej
kobiety	a	5 258	0	6	281	1 214	1 936	1 731	48	42
	b	31,1	0,0	0,0	1,7	7,2	11,5	10,2	0,3	0,2
mężczyźni	a	11 639	2	24	1 234	2 652	3 882	3 611	190	44
	b	68,9	0,0	0,1	7,3	15,7	23,0	21,4	1,1	0,3

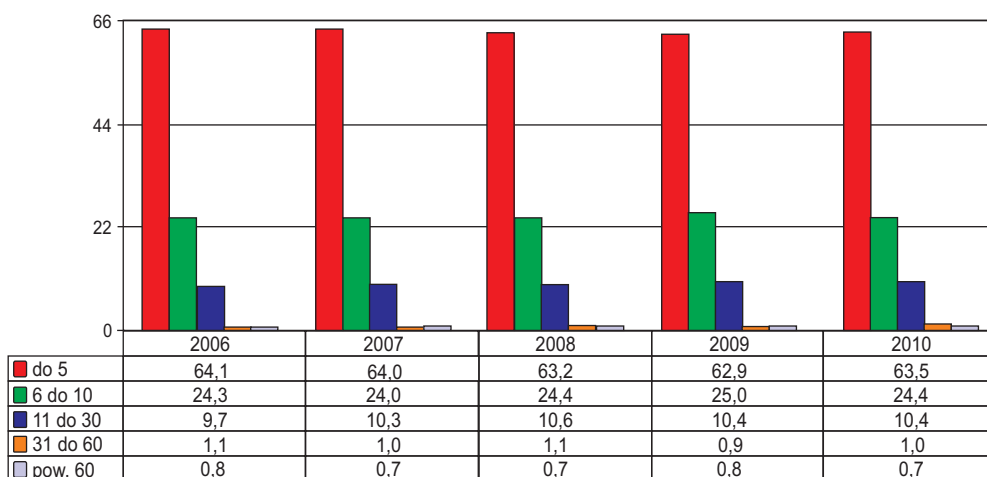
Oceny uszczerbku na zdrowiu dokonano w 22 217 sprawach. W 5 409 przypadkach nie orzeczono uszczerbku na zdrowiu (sprawy te stanowiły ok. 24,3% wypadków kierowanych do orzecznictwa lekarskiego). Większość wypadków (63,5%) zakończonych przyznaniem odszkodowania spowodowała uszczerbki na zdrowiu nie przekraczające 5%. Udział wypadków z uszczerbkiem powyżej 60% od kilku lat utrzymuje się na poziomie (0,7-0,8%).

Niezdolność do samodzielnej egzystencji wskutek wypadku przy pracy rolniczej stwierdzono u 32 osób.

Struktura uszczerbku na zdrowiu wskutek wypadku przy pracy rolniczej w 2010 r.



Struktura uszczerbku na zdrowiu wskutek wypadku przy pracy rolniczej w latach 2006-2010



Struktura uszczerbku na zdrowiu w grupach wypadkowych

Grupa wypadkowa	Udział % uszczerbku w grupie wypadkowej						Liczba poszkodowanych z ustaloną niezdolnością do samodzielnej egzystencji
	do 5%	6-10%	11-20%	21-30%	31-60%	powyżej 60%	
02 upadek osób	58,9	29,2	10,1	1,2	0,4	0,2	8
03 upadek przedmiotów	76,5	14,6	6,1	1,1	0,9	0,8	3
04 zetknięcie się z ostrymi narzędziami ręcznymi i innymi ostrymi przedmiotami	80,9	13,6	4,1	0,9	0,5	0,0	0
05 uderzenie, przygniecenie przez materiały i przedmioty transportowane mechanicznie lub ręcznie	78,1	14,0	6,3	0,7	1,0	0,0	0
06 przejechanie, uderzenie, pochwycenie przez środek transportu w ruchu	41,4	25,2	11,2	7,1	3,6	11,5	6
07 pochwycenie i uderzenie przez części ruchome maszyn i urządzeń	64,0	20,5	9,8	3,0	2,0	0,7	8
08 uderzenie, przygniecenie, pogryzienie przez zwierzęta	70,1	22,8	5,6	0,9	0,4	0,1	1
09 pożar, wybuch, działanie sił przyrody	49,1	21,9	9,6	6,1	10,5	2,6	1
10 działanie skrajnych temperatur	70,1	20,5	5,1	0,9	1,7	1,7	1
11 działanie materiałów szkodliwych	44,4	22,2	0,0	0,0	5,6	27,8	1
12 nagłe zachorowania	44,9	30,6	8,8	4,1	2,0	9,5	1
13 inne zdarzenia	66,6	18,4	7,3	3,4	3,1	1,2	2
Ogółem:	63,5	24,4	8,7	1,7	1	0,7	32

Wskutek wypadków przy pracy rolnicy doznali **ogółem 18 258 stałych lub długotrwałych urazów różnych części ciała**. Najczęściej wypadki przy pracy rolniczej powodowały uszczerbki na zdrowiu: kończyn górnych – 9 038 urazów (49,5 %) i kończyn dolnych – 6 841 urazów (37,47%).

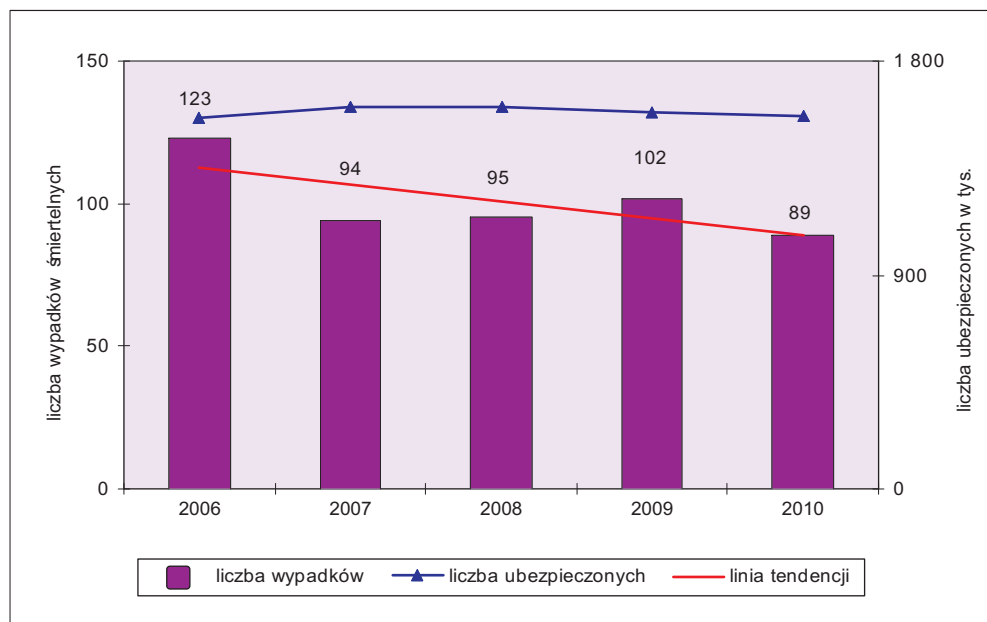
Struktura urazów w 2010 roku

Urazy:		Liczba urazów										
		głowy i twarzy	narządu wzroku	narządu słuchu	szyi, krtani, tchawicy i przełyku	klatki piersiowej i ich następstwa	brzucha i ich następstwa	narządów moczowo-płciowych	kręgosłupa, rdzenia kręgowego i ich następstwa	miednicy	kończyny górnej	kończyny dolnej i porażenia, i niedowłady poszczególnych nerwów obwodowych
liczba	18 258	883	242	51	5	376	67	18	649	88	9 038	6 841
w %	100,00	4,84	1,33	0,28	0,03	2,06	0,37	0,10	3,55	0,48	49,50	37,47

3. Wypadki śmiertelne

Śmiercią poszkodowanych zakończyło się 89 wypadków, tj. o 13 (12,7%) mniej niż w 2009 roku. Wypadki śmiertelne stanowiły 0,5% wszystkich wypadków zakończonych wypłatą świadczeń. Częstotliwość tych wypadków wynosiła 5,8 na 100 000 ubezpieczonych.

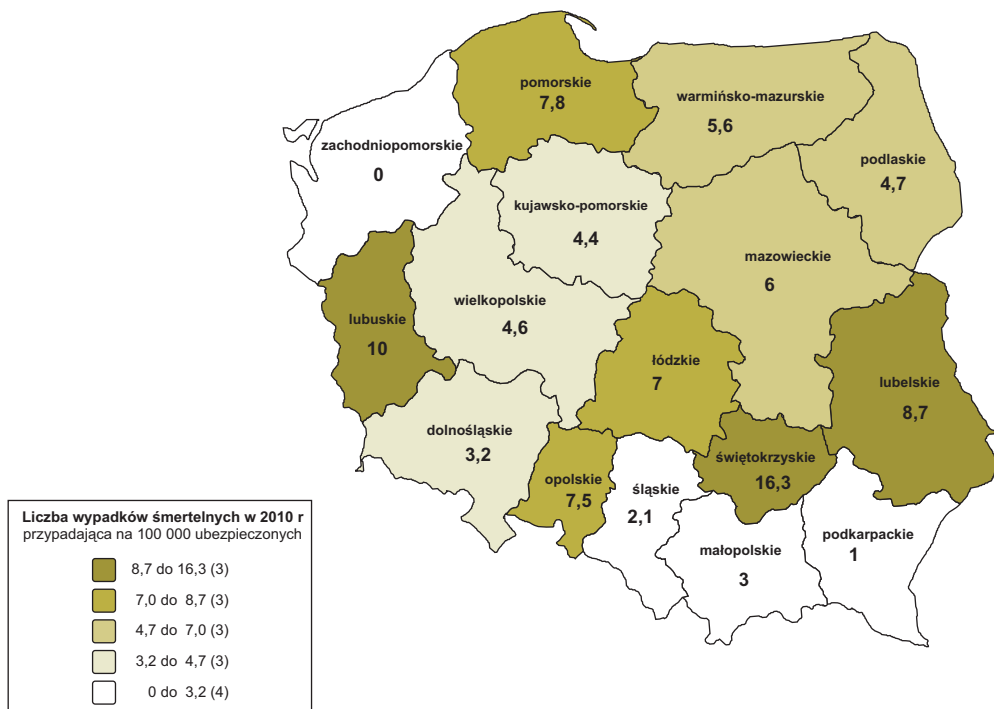
Wypadki śmiertelne zakończone wypłatą jednorazowych odszkodowań w latach 2006-2010 na tle liczby ubezpieczonych i linii tendencji



Liczba wypadków śmiertelnych zakończonych przyznaniem jednorazowych odszkodowań w latach 2006-2010 według województw

Lp.	Województwo	2006	2007	2008	2009	2010	2010-2009
1.	dolnośląskie (OR Wrocław)	8	1	1	1	2	1
2.	kujawsko-pomorskie (OR Bydgoszcz)	12	5	4	7	4	-3
3.	lubelskie (OR Lublin)	20	14	16	15	16	1
4.	lubuskie (OR Zielona Góra)	1	1	0	2	2	0
5.	łódzkie (OR Łódź)	9	10	10	6	9	3
6.	małopolskie (OR Kraków)	6	9	5	7	5	-2
7.	mazowieckie (OR Warszawa)	21	19	13	17	13	-4
8.	opolskie (OR Opole)	2	1	2	0	3	3
9.	podkarpackie (OR Rzeszów)	6	3	1	8	1	-7
10.	podlaskie (OR Białystok)	9	6	9	10	5	-5
11.	pomorskie (OR Gdańsk)	3	1	0	3	4	1
12.	śląskie (OR Częstochowa)	1	3	1	1	1	0
13.	świętokrzyskie (OR Kielce)	6	6	8	5	14	9
14.	warmińsko-mazurskie (OR Olsztyn)	7	5	4	2	3	1
15.	wielkopolskie (OR Poznań)	12	9	16	15	7	-8
16.	zachodniopomorskie (OR Koszalin)	0	1	5	3	0	-3
Ogółem:		123	94	95	102	89	-13

Częstotliwość wypadków śmiertelnych w 2010 roku (liczba wypadków na 100 000 ubezpieczonych według województw)



Wypadkom śmiertelnym w większości ulegali mężczyźni (88,8% poszkodowanych w wypadkach śmiertelnych), głównie w wieku 50-59 lat (34,8% wszystkich poszkodowanych w wypadkach śmiertelnych) i 40-49 lat (21,3%). Wśród ofiar wypadków śmiertelnych było 10 kobiet, najwięcej w grupach wiekowych 50-59 lat (5,6%) i 30-39 lat (3,4%).

Wiek i płeć ofiar wypadków śmiertelnych w 2010 roku

Wyszczególnienie a – liczba poszkodowanych b – udział % w wypadkach śmiertelnych ogółem:		Razem	Liczba wypadków w grupach wiekowych:							
			<18	18-19	20-29	30-39	40-49	50-59	60-64	65 i więcej
kobiety	a	10	0	0	1	3	1	5	0	0
	b	11,2	0,0	0,0	1,1	3,4	1,1	5,6	0,0	0,0
mężczyźni	a	79	0	1	7	17	19	31	4	0
	b	88,8	0,0	1,1	7,9	19,1	21,3	34,8	4,5	0,0

Przykłady wypadków śmiertelnych

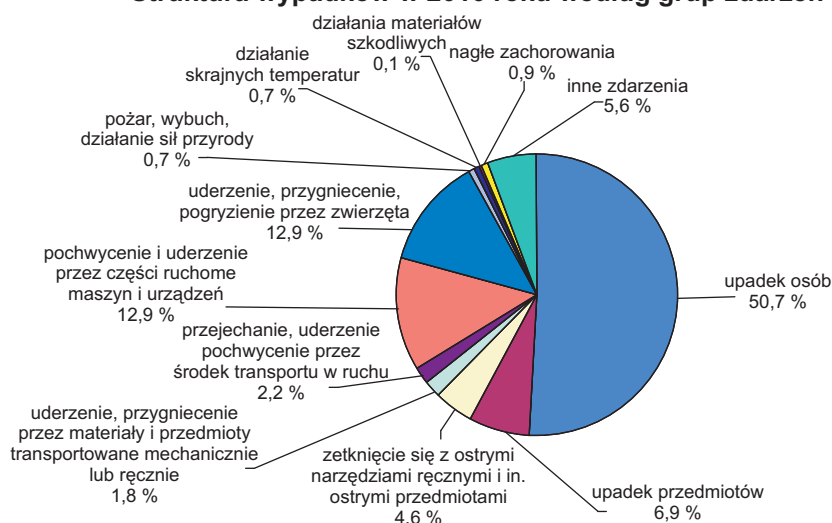
1. Rolnik został stratowany w oborze przez byka, który zerwał się z uwięzi. Poszkodowany znajdował się pod wpływem alkoholu (w krwi denata stwierdzono 2,01 % alkoholu).
2. Rolniczka podeszła blisko stojącego na postoju, uruchomionego kombajnu do zbierania kukurydzy i podawała do siewczarni łodygi z kolbami kukurydzy. Prawdopodobnie potknęła się i została pochwycona przez noże tnące. Poszkodowana zmarła wskutek wstrząsu pourazowego, w wyniku amputacji obu kończyn dolnych.
3. Rolnik jechał rowerem lewą stroną drogi publicznej na plantację buraków cukrowych. W trakcie skrętu w prawo na pole wpadł pod jadący w tym samym kierunku samochód osobowy. W wyniku odniesionych obrażeń rolnik zmarł po kilku godzinach w szpitalu.
4. Rolnik zginął podczas zbioru sianokiszonki, gdy udrażniał (przy włączonym napędzie) podajnik prasy rolującej.
5. W trakcie przepędzania stada byków z obory na pastwisko rolnik został poturbowany przez agresywnego buhaja. W wyniku wypadku rolnik doznał ostrej niewydolności oddechowej spowodowanej złamaniem rusztowania kostnego klatki piersiowej i wtórną odmą płuc.
6. Rolnik podczas remontu obory wszedł po drabinie na drewniany strop. W czasie, gdy szedł po stropie, doszło do złamania starej, spróchniałej deski i mężczyzna spadł, uderzając głową w betonową posadzkę obory.
7. Rolnik w czasie napełniania opryskiwacza wodą ze studni głębinowej poślizgnął się i wpadł do niej. Mężczyzna zmarł w szpitalu wskutek krwotoku wewnętrznego i urazu kręgosłupa.
8. Rolnik układał baloty siana na sąsięku stodoły. Spadł z wysokości ok. 3,5-4m podczas schodzenia z drabiny.
9. Podczas ratowania mienia z płonącej stodoły rolniczka doznała licznych poparzeń ciała, w wyniku których poszkodowana zmarła po kilku dniach pobytu w szpitalu.
10. Podczas ładowania akumulatorów do kombajnu zbożowego doszło do nieumyślnego zwarcia przewodów prostownika, w wyniku czego rolnik został śmiertelnie porażony prądem.
11. Rolnik będący w stanie nietrzeźwości (1,9% alkoholu we krwi) znajdował się między ciągnikiem a uniesionym kultywatorem, który oczyszczał. Ciągnik był włączony i w pewnej chwili ruszył, przewracając i ciągnąc poszkodowanego za

- sobą. Maszyna zatrzymała się na budynku mieszkalnym, a kultywator opadł na mężczyznę.
12. Rolniczka w trakcie wyscielania słomą boksu została potrącona przez świnie. Upadła na betonowe podłoże obory, uderzając głową o krawędź kanału gnojowego. Zmarła w szpitalu na skutek odniesionych obrażeń.
 13. Rolnik pompował przy pomocy sprężarki powietrze do naprawianego koła wozu rolniczego. Podczas wykonywania tej pracy doszło do wystrzelenia opony i śmiertelnego uszkodzenia głowy.
 14. Rolnik wracał drogą publiczną z giełdy rolno-spożywczej do miejsca zamieszkania. Na prostym odcinku drogi zjechał na pobocze i uderzył w drzewo. Zmarł na miejscu zdarzenia.
 15. Podczas bronowania ciągnikiem pola pod uprawę ziemniaków rolnik wjechał do głębokiego wąwozu znajdującego się przy polu i został przygnieciony przez przwrócony ciągnik. Poszkodowany znajdował się pod wpływem alkoholu (1,2 ‰ we krwi).
 16. Rolnik będąc pod wpływem alkoholu (2,7 ‰ we krwi) uruchamiał silnik (stojąc obok ciągnika) poprzez zwarcie zacisków prądowych rozrusznika. Znajdujący się „na biegu” traktor ruszył i przejechał rolnika.
 17. W trakcie wycinania drzewa rolnik został śmiertelnie uderzony przez opadającą gałąź.
 18. Rolniczka rozpałała ogień w kuchni kaflowej z zamontowaną węzownicą, aby nagrzać wody. Zapomniała otworzyć zawory odpowietrzające, przez co doszło do rozerwania węzownicy i uszkodzenia kuchni. W wyniku odniesionych obrażeń i poparzenia ciała kobieta zmarła w szpitalu.
 19. Rolnik wszedł do pomieszczenia, w którym były podkietkowane ziemniaki, w celu włączenia nagrzewnicy spalinowej. W trakcie przebywania w tym pomieszczeniu uległ śmiertelnemu zatruciu tlenkiem węgla.
 20. Śmiertelnemu zatruciu uległ sadownik, gdy wszedł do komory z kontrolowaną atmosferą, w której były przechowywane jabłka.
 21. Rolnik w celu podłączenia wody do domu wykopał rów o głębokości ok. 3 m i długości ok. 10 m, a następnie mocował w nim rurę do studni. Podczas wykonywania tej czynności doszło do osunięcia się niezabezpieczonej ziemi i zasypania rolnika.
 22. Podczas montażu łyżki sypchowej na podnośnik ciągnika lewa strona łyżki wypadła z wałka mocującego, przygniatając poszkodowanego.
 23. Rolnik przebywał na lawecie podczas zwożenia bel zielonki. Przy zjeździe z pola spadł wprost pod koło przyczepy.
 24. Rolniczka podczas zrzucania siana ze stropu obory stanęła na cienkiej płycie zabezpieczającej otwór zrzutowy i spadła na betonową posadzkę w oborze.
 25. Podczas transportowania bel słomy na poddasze obory rolnik próbował wepchnąć ostatnią z bel do środka. W trakcie wykonywania tej pracy spadł z balkonu obory na zmarznięte podwórko.
 26. W czasie jazdy drogą publiczną na pole po słomę rolnik znajdował się na przyczepie ciągnikowej. Jadący w tym samym kierunku bus uderzył w tył przyczepy. W wyniku uderzenia rolnik upadł na drogę i uderzył głową o asfalt.
 27. Podczas przepędzania krów na pastwisko jedna z nich uderzyła rolnika łbem w klatkę piersiową. Wskutek uderzenia rolnik upadł na drogę i uderzył głową o asfalt.
 28. Wieczorem w czasie obrządków rolnik usuwał obornik z kanału gnojowo-ściekowego, w trakcie wykonywania tej pracy zaśląbł i zmarł na miejscu zdarzenia.
 29. W czasie spędzania stada owiec z pastwisk nastąpiło załamanie pogody i znaczne obniżenie temperatury. Rolnik zmarł. We krwi denata stwierdzono 0,5 ‰ alkoholu.

4. Struktura wypadków

Struktura grup wypadkowych (wg zdarzeń powodujących uraz) w ostatnich latach nie uległa istotnym zmianom. Prawie 76,5% w 2010 roku stanowiły wypadki z trzech grup „upadek osób”, „uderzenia, przygniecenia i pogryzienia przez zwierzęta” oraz „pochwycenia i uderzenia przez ruchome części maszyn”. W porównaniu do 2009 roku odnotowano wzrost liczby wypadków w trzech grupach: „upadek osób”, „pożar, wybuch, działanie sił przyrody” i „działanie materiałów szkodliwych”. Największy spadek wypadków nastąpił w grupach: „przygniecenie przez materiały i przedmioty transportowane mechanicznie”, „zestknięcie się z ostrymi narzędziami ręcznymi i in. ostrymi przedmiotami”, „przejechanie, uderzenie, pochwylenie przez środek transportu w ruchu”.

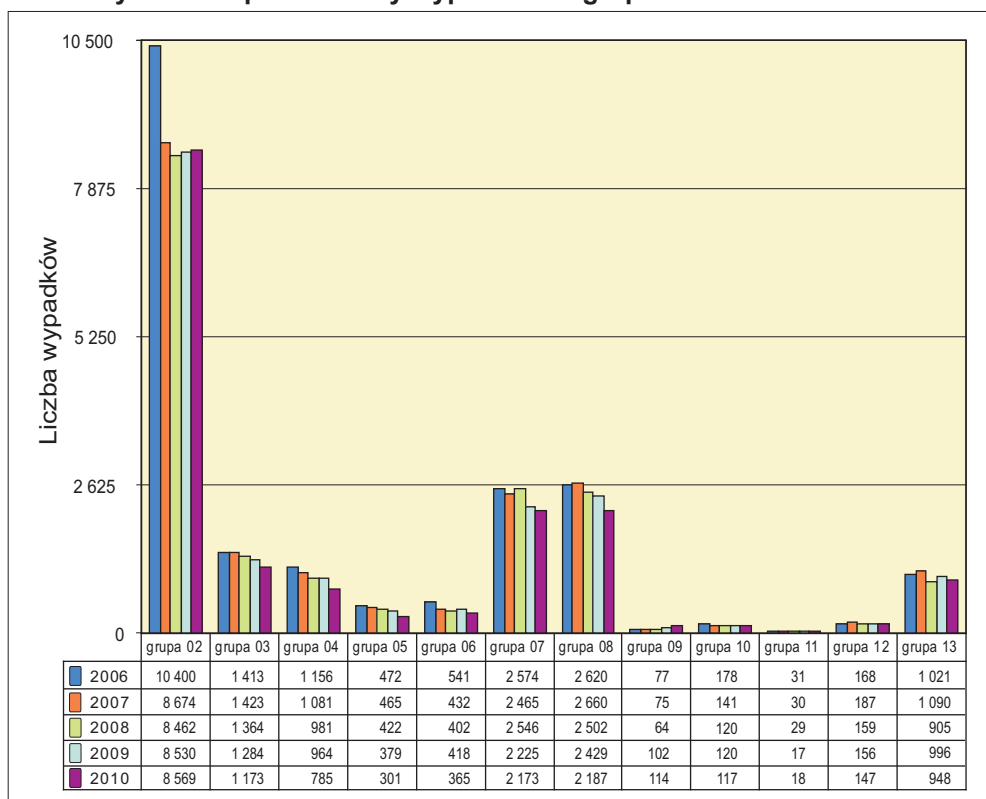
Struktura wypadków w 2010 roku według grup zdarzeń



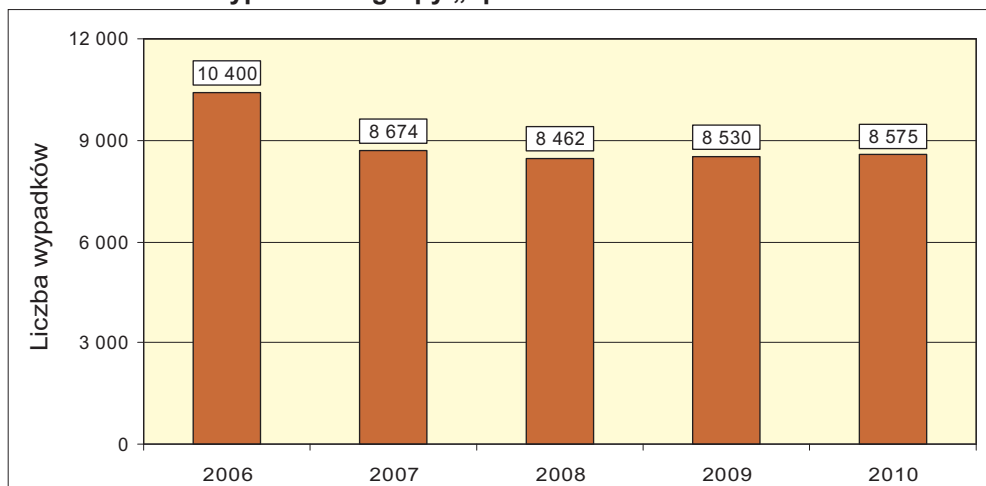
Liczba wypadków, w następstwie których wypłacono jednorazowe odszkodowania w latach 2006-2010 według grup zdarzeń

Wyszczególnienie	2006	2007	2008	2009	2010	2010/2009 w %	% udział w 2010 r.
Ogółem, w tym:	20 651	18 723	17 956	17 620	16 897	95,9	100
upadek osób	10 400	8 674	8 462	8 530	8 569	100,5	50,7
upadek przedmiotów	1 413	1 423	1 364	1 284	1 173	91,4	6,9
zestknięcie się z ostrymi narzędziami ręcznymi i in. ostrymi przedmiotami	1 156	1 081	981	964	785	81,4	4,6
uderzenie, przygniecenie przez materiały i przedmioty transportowane mechanicznie lub ręcznie	472	465	422	379	301	79,4	1,8
przejechanie, uderzenie, pochwylenie przez środek transportu w ruchu	541	432	402	418	365	87,3	2,2
pochwycenie i uderzenie przez części ruchome maszyn i urządzeń	2 574	2 465	2 546	2 225	2 173	97,7	12,9
uderzenie, przygniecenie, pogryzienie przez zwierzęta	2 620	2 660	2 502	2 429	2 187	90,0	12,9
pożar, wybuch, działanie sił przyrody	77	75	64	102	114	111,8	0,7
działanie skrajnych temperatur	178	141	120	120	117	97,5	0,7
działania materiałów szkodliwych	31	30	29	17	18	105,9	0,1
nagle zachorowania	168	187	159	156	147	94,2	0,9
inne zdarzenia	1 021	1 090	905	996	948	95,2	5,6

Dynamika spadku liczby wypadków w grupach w latach 2006-2010

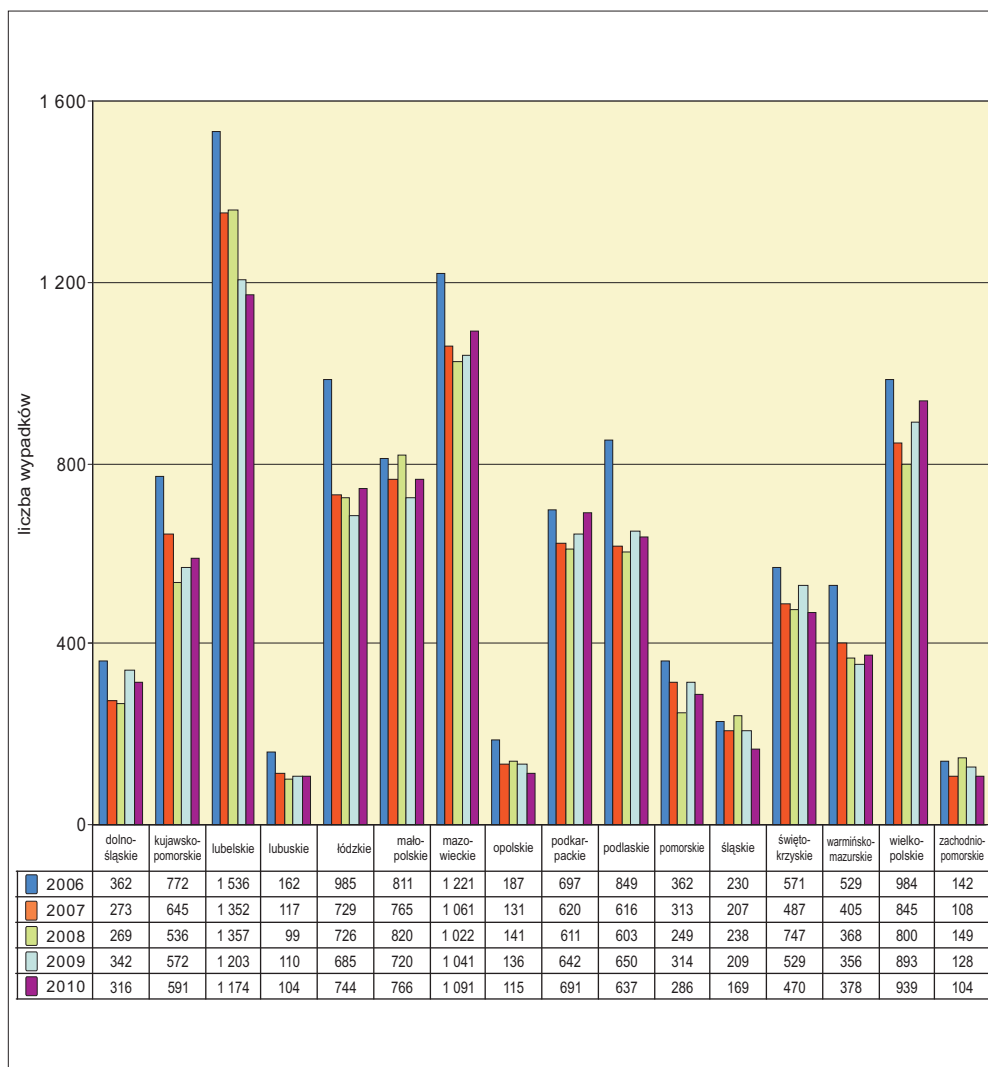


Liczba wypadków z grupy „upadek osób” w latach 2006-2010



Przez ostatnie pięć lat sukcesywnie spadała liczba wypadków, z wyjątkiem zdarzeń z grupy 02 – „upadek osób” i grupy 09 – „pożar, wybuch, działanie sił przyrody”. W grupie „upadek osób” w ostatnich latach liczba wypadków utrzymywała się na podobnym poziomie. W roku 2010 nastąpił wzrost o 39 w porównaniu do 2009 roku.

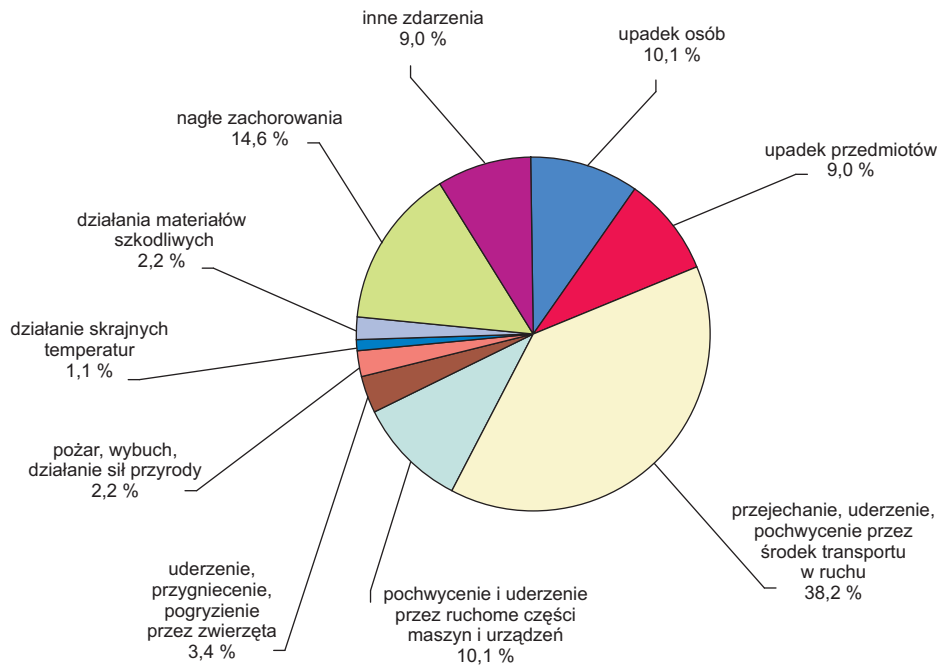
Liczba wypadków z grupy „upadek osób” w latach 2006-2010 według województw



Najwięcej wypadków ze skutkiem śmiertelnym było w grupie: „przejechanie, uderzenie i pochwylenie przez środek transportu w ruchu” (38,2% śmiertelnych), mimo że wypadki tej grupy stanowiły jedynie 2,2% ogółu wypadków zakończonych decyzją przyznającą jednorazowe odszkodowanie. W porównaniu z 2009 rokiem liczba zdarzeń zmniejszyła się z 37 do 34.

Liczną grupę wypadków ze skutkiem śmiertelnym stanowiły „nagłe zachorowania” (14,6% śmiertelnych) – odnotowano ich 13, o 2 więcej niż w 2009 roku, a także wypadki z grupy „upadek przedmiotów” oraz „inne zdarzenia” – po 8 w każdej z tych grup.

Struktura wypadków śmiertelnych w 2010 roku według grup zdarzeń



Struktura wypadków śmiertelnych w latach 2006-2010

Wyszczególnienie	2006	2007	2008	2009	2010	2010-2009	% udział w 2010 r.
Liczba wypadków ogółem	123	94	95	102	89	-13	100,0
w tym:							
upadek osób	19	9	9	17	9	-8	10,1
upadek przedmiotów	9	7	7	11	8	-3	9,0
zatknięcie się z ostrymi narzędziami ręcznymi i in. ostrymi przedmiotami	0	1	0	1	0	-1	0
uderzenie, przygniecenie przez materiały i przedmioty transportowane mechanicznie lub ręcznie	1	0	3	1	0	-1	0
przejechanie, uderzenie, pochwycenie przez środek transportu w ruchu	38	34	40	37	34	-3	38,2
pochwycenie i uderzenie przez części ruchome maszyn i urządzeń	9	6	10	7	9	2	10,1
uderzenie, przygniecenie, pogryzienie przez zwierzęta	3	2	5	4	3	-1	3,4
pożar, wybuch, działanie sił przyrody	1	3	2	5	2	-3	2,2
działanie skrajnych temperatur	0	0	0	1	1	0	1,1
działania materiałów szkodliwych	0	0	1	0	2	2	2,2
nagle zachorowania	29	17	15	11	13	2	14,6
inne zdarzenia	14	15	3	7	8	1	9,0

Przyczyny wypadków w gospodarstwach rolnych



*Blotnista, śliska nawierzchnia podwórza
(fot. OR Lublin i OR Olsztyn)*



*Nieuprzątnięte, nierówne, zaśmiecone, zagracone i zanieczyszczone odchodami zwierzęcymi
ciągi komunikacyjne
(fot. OR Poznań, OR Częstochowa, OR Kielce i OR Białystok)*



*Zaśnieżone, śliskie ciągi komunikacyjne
(fot. OR Koszalin, OR Kielce, OR Białystok, OR Poznań i OR Częstochowa)*



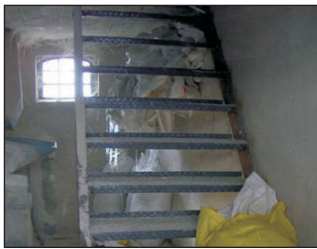
Nieodpowiednie obuwie
(fot. OR Częstochowa, OR Kraków i OR Białystok)



Niewłaściwa konstrukcja i zły stan techniczny drabin
(fot. OR Koszalin, OR Kraków i OR Warszawa)



Brak zabezpieczeń otworów zrzutowych i zły stan techniczny budynków
(fot. OR Lublin i OR Wrocław)



Niewłaściwa konstrukcja, zły stan techniczny schodów, brak poręczy i balagan
(fot. OR Poznań, OR Opole i OR Lublin)



Niezachowanie zasad bezpiecznego pozyskiwania i transportu drewna
(fot. OR Białystok, OR Gdańsk i OR Warszawa)



Nieodpowiednie magazynowanie drewna i zabezpieczenie maszyn podczas postoju
(fot. OR Wrocław, OR Białystok i OR Olsztyn)



Niewłaściwe przechowywanie lub trzymanie ostrych przedmiotów, niewłaściwe uchwycenie i trzymanie narzędzi oraz brak ochron osobistych
(fot. OR Bydgoszcz i OR Lublin)



Nieprzestrzeganie prawa o ruchu drogowym
(fot. OR Wrocław, OR Warszawa, OR Łódź i OR Olsztyn)



Brawura, ryzykanctwo
(fot. OR Kraków, PT Nowy Sącz)

Przebywanie w miejscu niedozwolonym w trakcie poruszania się ciągnikami
(fot. OR Kraków, PT Nowy Sącz)



Brak osłon ruchomych części maszyn i urządzeń
 (fot. OR Lublin, OR Rzeszów, OR Olsztyn, OR Kraków i OR Warszawa)



Balagan, śliska nawierzchnia w miejscu pracy i nieosłonięte ostre i ruchome części pilarek tarczowych
 (fot. OR Rzeszów i OR Warszawa)



Ciasnota pomieszczeń, rozwiązania konstrukcyjne zmuszające do bezpośredniego kontaktu ze zwierzętami
 (fot. OR Częstochowa, Olsztyn, OR Rzeszów, OR Łódź, OR Gdańsk)



Zły stan techniczny instalacji elektrycznych
(fot. OR Lublin, OR Olsztyn i OR Kraków)



Nieznajomość zasad bezpiecznej obsługi maszyn i urządzeń
(fot. OR Lublin; OR Bydgoszcz, OR Olsztyn)



Nadmierna eksploatacja przedmiotów pracy
(fot. OR Wrocław, OR Łódź i OR Opole)



Zły stan techniczny maszyn i urządzeń oraz błędy w użytkowaniu
(fot. OR Łódź, OR Wrocław)



Brak urządzeń do transportu ładunków
(fot. OR Warszawa)



Nieużywanie ochron osobistych
(fot. OR Warszawa, OR Częstochowa)

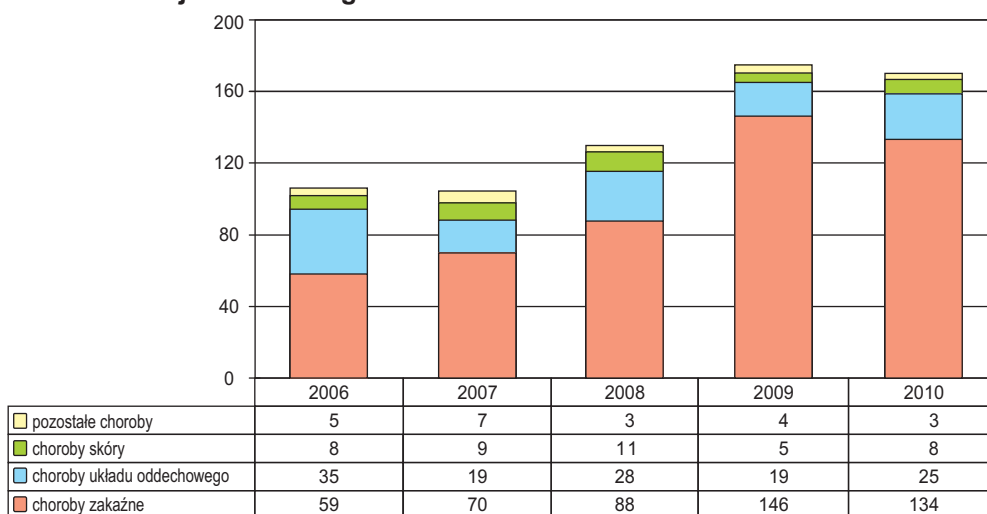
B. Choroby zawodowe

Do oddziałów regionalnych i placówek terenowych KRUS zgłoszono ogółem 199 wniosków o jednorazowe odszkodowanie z tytułu stałego lub długotrwałego uszczerbku na zdrowiu bądź śmierci wskutek choroby zawodowej.

Decyzje podjęto wobec 190 spraw (łącznie z wnioskami pozostałymi z 2009 roku i sprawami z odwołań sądowych).

Przyznano 170 jednorazowych odszkodowań z tytułu uszczerbku na zdrowiu spowodowanego chorobą zawodową, w tym 1 z tytułu śmierci wskutek choroby zawodowej.

Liczba chorób zawodowych zakończonych wypłatą jednorazowego odszkodowania w latach 2006-2010



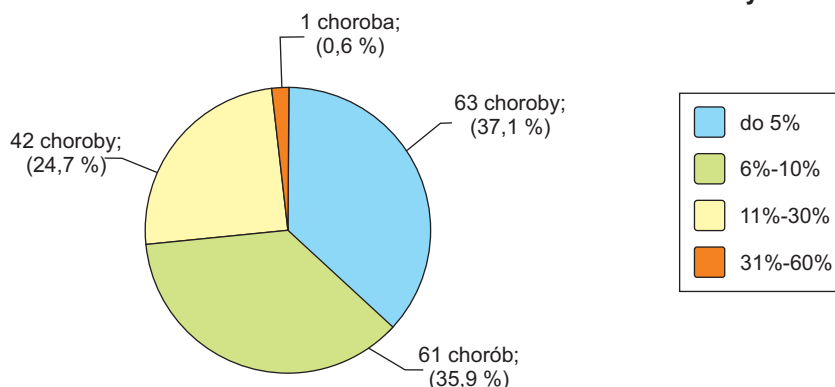
Wiek i płeć osób, u których stwierdzono uszczerbki na zdrowiu wskutek chorób zawodowych w 2010 roku

Wyszczególnienie a – liczba poszkodowanych b – udział % w chorobach ogółem:		Razem	Liczba chorób w grupach wiekowych:							
			<18	18-19	20-29	30-39	40-49	50-59	60-64	65 i więcej
kobiety	a	93	0	0	1	12	37	41	2	0
	b	54,7	0,0	0,0	0,6	7,1	21,8	24,1	1,2	0,0
mężczyźni	a	77	0	0	1	8	28	40	0	0
	b	45,3	0,0	0,0	0,6	4,7	16,5	23,5	0,0	0,0

W 2010 roku wśród chorób zawodowych, w następstwie których wypłacono jednorazowe odszkodowania, dominowały choroby zakaźne (134 przypadki) i choroby układu oddechowego (25 przypadków). Ponadto stwierdzono choroby skóry (8 przypadków), przewlekłe choroby obwodowego układu nerwowego wywołane sposobem wykonywania pracy (2 przypadki) i obustronny trwały ubytek słuchu typu ślimakowego (1 przypadek).

Największą zapadalność na choroby zawodowe odnotowano wśród kobiet (54,7% poszkodowanych). Najczęściej chorowały osoby w grupach wiekowych: 50-59 lat (24,1% wszystkich poszkodowanych stanowiły kobiety i 23,5% mężczyźni), 40-49 lat (21,8% kobiety i 16,5% mężczyźni).

Struktura uszczerbków na zdrowiu wskutek chorób zawodowych w 2010 r.



Wskutek chorób zawodowych wnioskodawcy najczęściej doznawali uszczerbków na zdrowiu nieprzekraczających 5% (63 choroby).

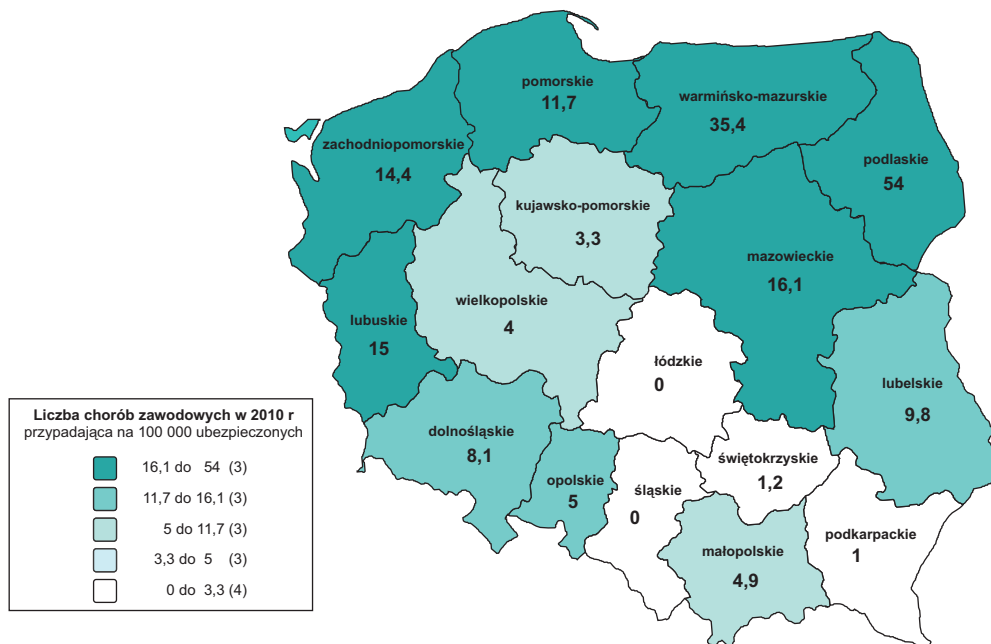
Struktura procentowego uszczerbku na zdrowiu dla chorób/grup chorobowych w 2010 roku

% uszczerbek na zdrowiu	Astma oskrzelowa	Zewnątrzopłucnowe zapalenie pęcherzyków płucnych	Alergiczny nieżyt nosa	Choroby skóry	Choroby obwodowego układu nerwowego wywołane sposobem wykonywania pracy	Obustronny trwały ubytek słuchu typu ślimakowego	Choroby zakaźne:	borelioza	kleszczowe zapalenie opon mózgowych	toksokaroza
do 5%	2	0	0	1	2	0	58	54	4	0
6-10%	3	2	2	4	0	0	50	49	1	0
11-30%	6	5	4	3	0	1	23	20	2	1
31-60%	0	0	0	0	0	0	3	2	0	1
powyżej 60%	0	1	0	0	0	0	0	0	0	0
Suma	11	8	6	8	2	1	134	125	7	2

Liczba chorób zawodowych w latach 2006-2010 według województw

Lp.	Województwo	2006	2007	2008	2009	2010	2010-2009
1.	dolnośląskie	3	5	1	8	5	-3
2.	kujawsko-pomorskie	3	7	5	1	3	2
3.	lubelskie	17	18	33	33	18	-15
4.	lubuskie	2	1	0	1	3	2
5.	łódzkie	6	3	3	1	0	-1
6.	małopolskie	9	10	6	3	8	5
7.	mazowieckie	1	8	10	9	35	26
8.	opolskie	0	2	0	0	2	2
9.	podkarpackie	2	1	3	2	1	-1
10.	podlaskie	39	38	46	61	58	-3
11.	pomorskie	3	0	2	5	6	1
12.	śląskie	1	0	0	4	0	-4
13.	świętokrzyskie	3	0	3	1	1	0
14.	warmińsko-mazurskie	11	7	13	37	19	-18
15.	wielkopolskie	4	1	4	5	6	1
16.	zachodniopomorskie	3	4	1	3	5	2
	Ogółem:	107	105	130	174	170	-4

**Liczba chorób zawodowych przypadająca na 100 000 ubezpieczonych w 2010 r.
(wg decyzji przyznających jednorazowe odszkodowanie)**



**Jednostki lub grupy chorobowe, z tytułu których przyznano jednorazowe
odszkodowania w latach 2006-2010**

Jednostka lub grupa chorobowa	2006	2007	2008	2009	2010
1) Zatrucia ostre albo przewlekłe lub ich następstwa wywołane przez substancje chemiczne	0	0	1	0	0
2) Astma oskrzelowa	22	15	15	12	11
3) Zewnątrzpochodne zapalenie pęcherzyków płucnych	8	2	8	5	8
4) Alergiczny nieżyt nosa	5	2	5	2	6
5) Choroby skóry	8	9	11	5	8
6) Przewlekłe choroby układu ruchu wywołane sposobem wykonywania pracy	0	3	1	2	0
7) Przewlekłe choroby obwodowego układu nerwowego wywołane sposobem wykonywania pracy	1	0	1	0	2
8) Obustronny trwały ubytek słuchu typu ślimakowego	4	4	0	2	1
9) Choroby zakaźne w tym:	59	70	88	146	134
a) borelioza	51	58	80	132	125
b) brucelozą	0	0	0	1	0
c) kleszczowe zapalenie opon mózgowych	4	8	6	9	7
d) promienica jamy ustnej	0	1	0	0	0
e) aspergiloza	0	0	0	1	0
f) toksoplazmoza oczna	3	2	0	1	0
g) różycą	0	0	1	0	0
h) toksokarozą	0	0	0	0	2
i) bąblowica wątroby	1	1	1	2	0
Ogółem:	107	105	130	174	170

W ciągu ostatnich pięciu lat wśród rozpoznanych chorób zawodowych rolników dominowały choroby zakaźne przenoszone przez kleszcze, w tym borelioza, której liczba sukcesywnie wzrasta (59 – w 2006 r., 70 – w 2007 r., 88 – w 2008 r., 146 – w 2009 r. i 134 – w 2010 r.)

Wzrost zachorowań na boreliozę nie oznacza realnego wzrostu liczby zachorowań na tę chorobę wśród rolników, a wynika z faktu, że lekarze są coraz bardziej świadomi tej choroby oraz dysponują nowoczesnymi i skutecznymi metodami diagnostycznymi, które umożliwiają szybkie wykrycie choroby. Również rolnicy mają większą niż kilka lat temu wiedzę na temat możliwości zakażenia się tą chorobą i jej objawów. Odnotowane w 2009 roku zwiększenie o 66% przypadków zachorowań na boreliozę było prawdopodobnie efektem zapoznania lekarzy z wiejskich ośrodków zdrowia, podczas konferencji organizowanych przez KRUS w latach 2008-2010 nt. „Ryzyka chorób zawodowych rolników”, z procedurą rozpoznawania i stwierdzania chorób zawodowych oraz upowszechnienia wśród rolników informacji o przysługujących im świadczeniach w przypadku stwierdzenia choroby zawodowej.

Spadek liczby zachorowań na astmę oskrzelową wynika z postępu technologicznego, dzięki któremu poprawiają się w gospodarstwach rolnych warunki pracy, a rolnicy rzadziej pracują w warunkach uciążliwych dla ich zdrowia.

II. Działania prewencyjne Kasy Rolniczego Ubezpieczenia Społecznego

1. Formy i kierunki działalności prewencyjnej KRUS

Działania na rzecz zapobiegania wypadkom przy pracy i chorobom zawodowym, zgodnie z art. 63 ustawy o ubezpieczeniu społecznym rolników, prowadzone były poprzez:

- 1) analizowanie przyczyn wypadków i chorób zawodowych;
- 2) prowadzenie dobrowolnych nieodpłatnych szkoleń i instruktażu dla ubezpieczonych na temat zasad ochrony zdrowia i życia w gospodarstwie rolnym;
- 3) upowszechnianie wśród ubezpieczonych wiedzy o zagrożeniach wypadkami przy pracy rolniczej i chorobami zawodowymi oraz zasad ochrony zdrowia i życia;
- 4) podejmowanie starań o właściwą produkcję i dystrybucję bezpiecznych środków stosowanych w rolnictwie oraz sprzętu i odzieży ochronnej dla rolników.

Prezes Kasy w porozumieniu z Radą Rolników i ministrami właściwymi: do spraw zabezpieczenia społecznego, do spraw rozwoju wsi oraz do spraw zdrowia określił zasady ochrony zdrowia i życia w gospodarstwie rolnym, będące zaleceniami dotyczącymi wyposażenia gospodarstwa, zabezpieczenia osób pracujących oraz sposobu wykonywania czynności związanych z działalnością rolniczą. Ustanowione w 1995 roku przez Prezesa Kasy *Zasady ochrony zdrowia i życia w gospodarstwie rolnym* zostały w 2008 roku, w porozumieniu z Ministerstwem Rolnictwa i Rozwoju Wsi, Ministerstwem Zdrowia, Ministerstwem Pracy i Polityki Społecznej oraz Radą Ubezpieczenia Społecznego Rolników, uaktualnione i dostosowane do obowiązujących w krajach Unii Europejskiej unormowań prawnych i dobrych praktyk rolniczych.

Na podstawie art. 56 ustawy o ubezpieczeniu społecznym rolników Prezes KRUS może dochodzić od dostawców wyrobów i usług dla rolnictwa, których wadliwość była wyłączną lub główną przyczyną wypadków przy pracy rolniczej albo choroby zawodowej, zwrotu wypłaconych poszkodowanym rolnikom świadczeń z tytułu ubezpieczenia.

Do kierunków działań prewencyjnych Kasy Rolniczego Ubezpieczenia Społecznego, określonych w oparciu o analizę przyczyn i okoliczności wypadków oraz chorób zawodowych zgłoszonych do jednostek organizacyjnych Kasy, zalicza się:

- oddziaływanie na zmniejszenie liczby wypadków powodujących upadki osób, pochwycenia przez ruchome części maszyn, w tym wypadków przy pozyskiwaniu i gospodarczej obróbce drewna;
- dostosowywanie działań zapobiegawczych do występującej w danym rejonie produkcji rolniczej i związanych z nią zagrożeń wypadkowych oraz chorób zawodowych;

- popularyzowanie wśród dzieci i młodzieży oraz ich rodziców wykazu prac szczególnie niebezpiecznych, których nie powinny wykonywać dzieci do lat 15. oraz zwracanie uwagi na zagrożenia występujące w środowisku wiejskim;
- promowanie wśród rolników bezpiecznych wyrobów i ochron osobistych, których stosowanie zmniejsza lub likwiduje zagrożenia wypadkowe;
- oddziaływanie na społeczeństwo wiejskie w zakresie dbałości o bezpieczeństwo pracy rolniczej oraz poprawę warunków pracy i estetykę w obejściach gospodarskich poprzez prowadzenie konkursów na bezpieczne gospodarstwo rolne;
- prowadzenie szkoleń połączonych z pokazami, podczas których rolnicy mogą się zapoznać z zasadami działania i prawidłowej eksploatacji maszyn oraz ich praktycznym posługiwaniem się;
- inspirowanie służb ratowniczych i innych powołanych do tego osób do prowadzenia praktycznej nauki udzielania pierwszej pomocy przedlekarskiej dla rolników i ich dzieci;
- współpraca z instytucjami i organizacjami, a także aktywnym wiejskim na rzecz zapobiegania wypadkom przy pracy i chorobom zawodowym.

Ponadto Prezes Kasy zobowiązał wszystkie jednostki organizacyjne KRUS do:

- planowania działań w oparciu o analizę przyczyn wypadków i ocenę stanu bezpieczeństwa gospodarstw w rejonie oraz skuteczność dotychczasowych działań;
- prowadzenia działań, które będą wpływały na zwiększenie świadomości rolników w zakresie stosowania zasad bezpiecznej pracy w gospodarstwie rolnym;
- adresowania działań przede wszystkim do osób ubezpieczonych w KRUS i członków ich rodzin;
- zintensyfikowania działań wpływających na likwidację przyczyn wypadków z grup najczęściej występujących zdarzeń, w wyniku których będą usuwane bezpośrednie zagrożenia wypadkowe oraz ulegnie poprawie stan bezpieczeństwa na stanowisku pracy rolnika;
- systematycznego nadzorowania nad prawidłowością określania przyczyn i okoliczności wypadków zgłoszonych do jednostek organizacyjnych KRUS, doбором skutecznych form prewencji adekwatnych do występujących zagrożeń i włączających jak największą liczbę mieszkańców wsi.

Określono procedury prowadzenia i dokumentowania działań prewencyjnych.

2. Analiza przyczyn wypadków i chorób zawodowych

Analiza przyczyn i okoliczności wypadków przy pracy rolniczej oraz chorób zawodowych rolników, w celu rozpoznania występujących zagrożeń w gospodarstwach rolnych, dokonywana jest na podstawie danych uzyskanych przez inspektorów ds. prewencji w czasie postępowań powypadkowych, tj. w oparciu

o zeznania poszkodowanych i świadków zdarzenia, ustalenia dokonane w trakcie oględzin miejsc i przedmiotów związanych z wypadkami oraz dokumentację medyczną związaną z udzieleniem pierwszej pomocy lekarskiej i dokumentację organów ścigania, stwierdzone metody pracy oraz stan stosowanych środków technicznych, przy użyciu których doszło do wypadku.

Z analizy wynika, że wypadki z grup „upadek osób”, „uderzenie, przygniecenie i pogryzienie przez zwierzęta” oraz „pochwycenie i uderzenie przez ruchome części maszyn i urządzeń” stanowiły 76,5% wszystkich wypadków. Przyczyny ich to: niewłaściwa organizacja stanowiska pracy, tj. zły stan nawierzchni podwórzy i ciągów komunikacyjnych, bałagan w obejściu gospodarstwa oraz w pomieszczeniach produkcyjnych, brak odpowiednich przejść i dojść, niewłaściwe rozmieszczenie i składowanie przedmiotów pracy, nieprawidłowy sposób wchodzenia i schodzenia z maszyn rolniczych, niestosowanie drabin i podestów przy pracy na wysokości. Dużą liczbę zdarzeń wypadkowych spowodowało nieprzestrzeganie zasad bhp. Przyczynami wypadków z udziałem maszyn były: stosowanie niewłaściwych osłon lub ich brak, niewłaściwe zabezpieczenie maszyn, urządzeń i narzędzi podczas postoju i w ruchu, nieużywanie przez rolników ochron i ubrań roboczych oraz eksploatowanie urządzeń i maszyn nie zapewniających bezpieczeństwa pracy. Najczęstsze przyczyny wypadków ze zwierzętami to narowistość i agresja zwierząt oraz ich reakcja na nieznanne bodźce i otoczenie, a także niewłaściwy sposób ich obsługi i nieprzystosowanie obiektów budowlanych do prowadzonej produkcji.

Ustalenie przyczyn wypadków stanowiło podstawę do sformułowania zaleceń prewencyjnych dla rolników, dostosowania programu szkoleń z zakresu bhp w gospodarstwie rolnym do występujących w danym rejonie zagrożeń, planowania stosownych do zagrożeń pozaszkoleniowych działań prewencyjnych, wszczęcia postępowań regresowych prewencyjnych wobec producentów wadliwych środków produkcji. Było również źródłem informacji o wypadkach z udziałem maszyn i urządzeń rolniczych.

3. Dobrowolne, nieodpłatne szkolenie i instruktaż dla ubezpieczonych na temat zasad ochrony zdrowia i życia w gospodarstwie rolnym

Oddziały Regionalne i Placówki Terenowe KRUS organizowały szkolenia z zakresu wiedzy o bhp w gospodarstwie rolnym oraz spotkania i pogadanki na temat zagrożeń podczas pomagania przy pracy i zabawy dzieci w gospodarstwie rolnym. Przeprowadzono ich ogółem 4 194 (o 127 więcej niż w 2009 roku, tj. o 3,1%) z udziałem 139 400 rolników i ich dzieci oraz osób związanych ze środowiskiem wiejskim.

Odbyło się 2 781 szkoleń z zakresu bhp dla ponad 65,5 tys. rolników, sołtysów, uczniów szkół rolniczych i innych osób mieszkających na wsi (np. OR w Częstochowie uczestniczył w akcji szkolenia nauczycieli wiejskich szkół podstawowych i gimnazjów z woj. śląskiego – 71 szkoleń dla 1 386 nauczycieli z 974 placówek oświatowych).

**Szkolenia z zakresu bhp w gospodarstwie rolnym w 2010 roku
– według grup odbiorców –**

OR KRUS	Szkolenia dla rolników				Szkolenia dla sołtysów		Szkolenia dla uczniów szkół rolniczych		Szkolenia dla innych osób związanych ze środowiskiem wiejskim	
	we wsiach		w CRR KRUS							
	Liczba szkoleń	Liczba uczestników	Liczba szkoleń	Liczba uczestników	Liczba szkoleń	Liczba uczestników	Liczba szkoleń	Liczba uczestników	Liczba szkoleń	Liczba uczestników
Razem	1 924	36 504	73	8 758	297	5 807	259	8 812	228	5 614

Przeprowadzono 1 413 spotkań i pogadań poświęconych zagrożeniom i bezpiecznym zachowaniom podczas pracy, zabawy oraz przebywania w gospodarstwie rolnym dla ponad 73,9 tys. uczniów szkół podstawowych i gimnazjów oraz dzieci wiejskich przebywających na półkoloniach, koloniach, turnusach rehabilitacyjnych i innych formach wypoczynku podczas wakacji i ferii.

**Szkolenia i pogadanki z zakresu bhp w gospodarstwie rolnym przeprowadzone
przez OR KRUS w 2010 roku
– dla dzieci i młodzieży wiejskiej –**

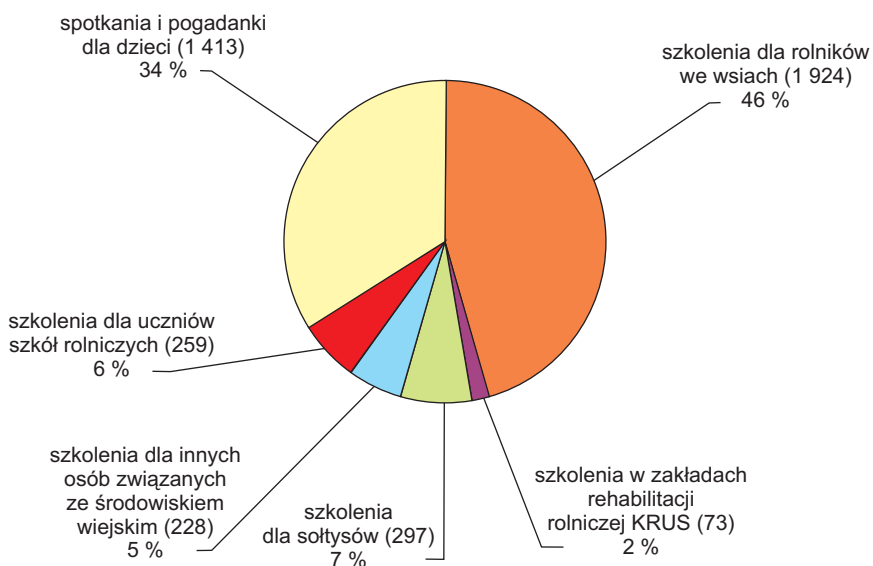
OR KRUS	Liczba spotkań i pogadań				Liczba uczestników spotkań i pogadań				Liczba szkół, w których prowadzono spotkania i pogadanki			
	dla uczniów szkół podsta- wowych	dla uczniów w gimna- zjach	dla dzieci podczas wakacji	inne	dla uczniów szkół podsta- wowych	dla uczniów w gimna- zjach	dla dzieci podczas wakacji	inne	dla uczniów szkół podsta- wowych	dla uczniów w gimna- zjach	dla dzieci podczas wakacji	inne
Razem	893	333	85	102	44 841	17 668	4 355	7 081	740	314	56	135

Szkolenia przeprowadzono dla rolników i członków ich rodzin z ponad 6 tysięcy wsi, tj. prawie 15% sołectw w kraju. W szkoleniach uczestniczyło około 6,5 tys. sołtysów.

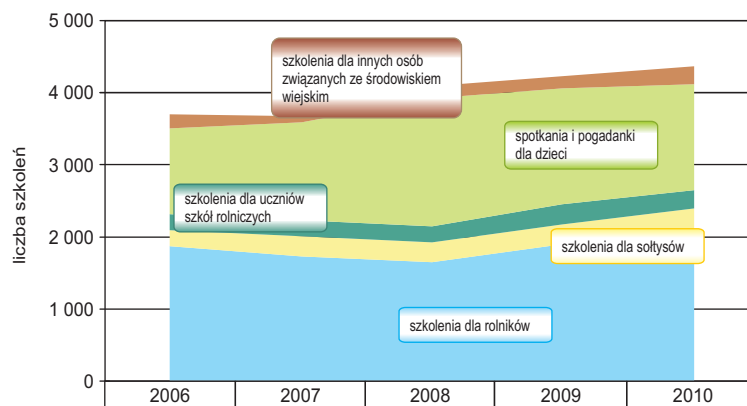
**Frekwencja na szkoleniach z zakresu bhp
w gospodarstwie rolnym w 2010 roku**

OR KRUS	Średnia liczba osób na szkoleniu								
	Szkolenia pełnotematyczne (trwające 5 i więcej godz. lekcyjnych)		Szkolenia informacyjno- instruktażowe (trwające poniżej 5 godz. lekcyjnych)	Szkolenia informacyjne – pogadanki dla dzieci	Inne szkolenia lub spotkania nt. bhp w gospodarstwie rolnym	Szkolenia dla uczniów szkół rolniczych	Szkolenia dla sołtysów	Szkolenia dla rolników	Szkolenia dla innych osób związanych ze środowiskiem wiejskim
	we wsiach	w CRR							
Razem	20	120	21	52	26	34	20	23	21

**Szkolenia, spotkania i poganki z zakresu bhp w gospodarstwie rolnym w 2010 r.
– według grup odbiorców**

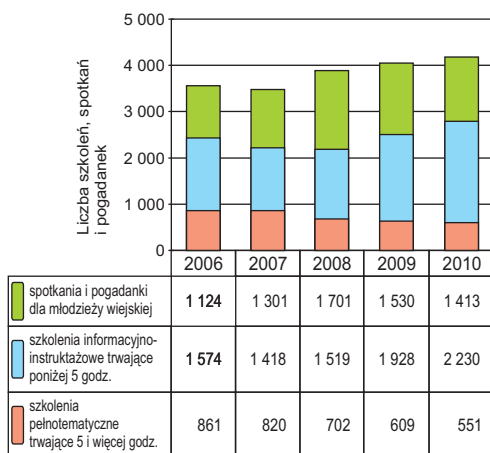


Dynamika wzrostu liczby szkoleń z zakresu bhp w gospodarstwie rolnym w latach 2006-2010 według grup odbiorców

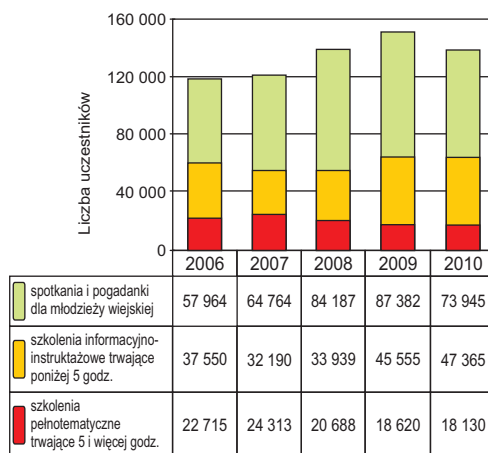


	2006	2007	2008	2009	2010
szkolenia dla innych osób związanych ze środowiskiem wiejskim	203	98	156	176	228
spotkania i pogadanki dla dzieci	1 124	1 301	1 701	1 530	1 413
szkolenia dla uczniów szkół rolniczych	236	216	209	275	259
szkolenia dla sołtysów	196	260	272	259	297
szkolenia dla rolników	1 800	1 664	1 584	1 827	1 997

Liczba szkoleń, spotkań i pogadańk z zakresu bhp w gospodarstwie rolnym w latach 2006-2010



Liczba uczestników szkoleń, spotkań i pogadańk z zakresu bhp w gospodarstwie rolnym w latach 2006-2010



Szkolenia dla rolników z zakresu bhp w gospodarstwie rolnym



OR Białystok. Szkolenie rolników w Starym Zakrzewie



OR Białystok. Szkolenie rolników w Wysomierzu Wielkim



OR Bydgoszcz. Szkolenie rolników w Siemnowku



OR Bydgoszcz. Szkolenie rolników z pokazem w Świdziebni



OR Bydgoszcz. Szkolenie soltysów gminy Łasin



OR Częstochowa – PT Racibórz. Szkolenie soltysów i KGW



OR Częstochowa – PT Katowice. Szkolenie dla nauczycieli



OR Kielce. Szkolenie Pawłów – 02.03.2010 r.



OR Koszalin. Szkolenie rolników w Mirosławcu



OR Koszalin Szkolenie rolników w Świdwinie



OR Kraków. Szkolenie rolników w Zgłobicach



OR Łódź. Szkolenie sołtysów gm. Stryków



OR Opole. Szkolenie rolników powiatu namysłowskiego



OR Poznań – PT Pila. Szkolenie bhp w Łobżeniczy



OR Rzeszów – PT Jasło. Szkolenie dla KGW w Świącanach



OR Warszawa. Szkolenie kobiet z KGW w Solcu



OR Warszawa. Szkolenie rolników w Żyżniewie



OR Wrocław. Szkolenie rolników w Pasikurowicach

Szkolenia dla uczniów szkół rolniczych



OR Białystok. Szkolenie uczniów w Szkole Rolniczej w Marianowie



OR Bydgoszcz. Szkolenie w Szkole Rolniczej we Wroniu



OR Częstochowa. Szkolenie i pokaz bezpiecznego cięcia drewna w ZSO w Bielsku Białej



OR Kraków. Szkolenie młodzieży w Szkole Rolniczej w Tarnowie



OR Lublin. Eliminacje do II Olimpiady Młodzieży Szkół Rolniczych w Woli Osowskiej



OR Lublin. Szkolenie i pokaz odzieży ochronnej w Szkole Rolniczej w Dolhabyzowie



OR Opole. Szkolenie dla uczniów ZSR w Grodkowie



OR Poznań – PT Piła. Szkolenie w Technikum Rolniczym w Brzostowie



OR Poznań. Szkolenie w Technikum Rolniczym w Środzie

Szkolenia, spotkania i pogadanki dla dzieci



OR Białystok. Szkolenie uczniów w Szkole Podstawowej w Wiźnie



OR Białystok. Szkolenie uczniów w Szkole Podstawowej w Wiśniewie



OR Białystok. Spotkanie z dziećmi na koloniach w Bondarach



OR Bydgoszcz. Szkolenie w SP w m. Wielno



OR Częstochowa. Szkolenie dzieci w SP w Gniazdowie



OR Koszalin. Szkolenie w SP w Ślawsku



OR Kielce. Pogadanka w SP w Zbелutce Starej



OR Kraków. Szkolenie dzieci rolników przebywających na turnusach rehabilitacyjnych w Szczawnicy



OR Kraków. Szkolenie w Gimnazjum w Prandocinie



OR Olsztyn. Pogadanka z dziećmi z Punktu Przedszkolnego w Wielkim Łęku



OR Olsztyn. Szkolenie dzieci w ramach Zielonej Szkoły w Jeleniu



OR Opole. Pogadanka dla uczniów SP w Kujakowicach Dolnych



OR Opole. Pogadanka dla uczniów SP w Jasieniu



OR Poznań – PT Ostrów Wlkp. Szkolenie dzieci w Siedleminie



OR Poznań – PT Rawicz. Pogadanka dla dzieci



OR Poznań – PT Piła. Pogadanka podczas kolonii w Działdynie



OR Wrocław. Pogadanka dla dzieci w SP w Białolęce



OR Wrocław. Prelekcja dla dzieci w sołectwie Księginice Małe

Podczas szkoleń z zakresu bhp w gospodarstwie rolnym realizowano tematy wybrane z programu szkoleń, tj.:

- informacja o KRUS i podstawowe problemy związane z ubezpieczeniem społecznym rolników;
- zagrożenia zdrowia i życia rolników;
- zasady bezpiecznej pracy z maszynami i urządzeniami rolniczymi;
- zasady bezpiecznej pracy przy obsłudze zwierząt;
- bezpieczeństwo w transporcie rolniczym;
- bezpieczeństwo w pracy na wysokości, w zagłębieniach i zbiornikach;
- zasady bezpiecznej pracy ze środkami chemicznymi;
- bezpieczne użytkowanie instalacji i urządzeń elektrycznych;
- udzielanie pierwszej pomocy poszkodowanym w wypadkach.

Program szkoleń dostosowywano do odbiorców, występującej w danym rejonie produkcji, istniejących zagrożeń wypadkowych, rozpoznawanych w wyniku analizy wypadków, przeglądów i wizytacji gospodarstw.

Tematem przewodnim wszystkich szkoleń i spotkań były przyczyny, skutki i sposoby zapobiegania upadkom z wysokości i na powierzchni płaskiej. Omawiano też zagadnienia związane z pochwyceniem, uderzeniem przez części ruchome maszyn i urządzeń. Promowano wyroby posiadające wyróżnienia targowe oraz Znak bezpieczeństwa KRUS. Tematykę szkoleń rozszerzano również o najczęściej występujące zagrożenia na danym terenie, m.in. związane z obsługą zwierząt gospodarskich, z ryzykiem zakażenia chorobami odzwierzęcymi, stosowaniem środków ochrony roślin, szkodliwym oddziaływaniem azbestu na organizm ludzki czy zagrożeniami w czasie wzmożonych prac polowych.

Szkolenia wzbogacano prezentowaniem filmów: *Zadbaj o zdrowie i bezpieczeństwo pracy w gospodarstwie rolnym*, *Czy tak musiało być*, *Nie tylko plony potrzebują ochrony* (film PSOR), *Rodzina Porązków* i *Bezpieczeństwo dzieci na wsi* (film PIP). Wykorzystywano różne prezentacje multimedialne i zdjęcia z wypadków oraz pozytywnych przykładów rozwiązań wpływających na poprawę bezpieczeństwa pracy. Upowszechniano *Zasady ochrony zdrowia i życia w gospodarstwie rolnym* i przekazywano uczestnikom broszury prewencyjne i inne materiały popularyzatorskie.



Poradniki i broszury z serii „Dobre praktyki bhp” opracowane w ramach programu wieloletniego pn. „Dostosowywanie warunków pracy w Polsce do standardów UE”.
Nakład wydany ze środków KRUS



Wydawnictwa opracowane przez Państwową Inspekcję Pracy polecane rolnikom przez Prezesa KRUS.
Nakład wydany ze środków KRUS

nie daj szansy BORELIOZIE

dr inż. Henryk Śliwarczyk
Prezesa Komisji Rolniczego Ubezpieczenia Społecznego

prof. dr hab. Józef Krupa
Zdzisław Dobrzański
Instytut Zoologii i Weterynaryjnej Diagnostyki Laboratoryjnej Uniwersytetu Wrocławskiego

informuje

Ważne informacje dla rolników i pracowników rolniczych: jak bezpiecznie pracować w terenie.

nie daj szansy BORELIOZIE

Boreliozę trudno rozpoznać, gdyż istnieje tylko jeden objaw charakterystyczny dla tej choroby - rumień wijący, który pojawia się w miejscu ukąszenia przez kleszcza. Rumień ten nie występuje u 40-70% osób ukąszonych, co znacznie utrudnia diagnozę choroby.

Pamiętaj:

- noś szczerne obuwie i ubranie, gdy jesteś na terenach zalesionych oraz blisko zarośli i traw;
- dokładnie sprawdzaj całe ciało po powrocie z pracy w polu;
- jakikolwiek miejsc ukąszonych ze skóry;
- odkażaj miejsce po ukąszeniu przez kleszcza;
- gdy nie masz pewności, że kleszcza został w całości usunięty - udaj się do lekarza;
- stosuj środki odstrasżające kleszcza.

Tę ulotkę przekazano rolnikom – wszystkim płatnikom składek KRUS

W 2010 roku w celu rozpowszechnienia wśród rolników i członków ich rodzin wydano:

Poradniki i broszury dla rolników z serii „Dobre praktyki bhp”, opracowane w ramach realizacji programu wieloletniego „Dostosowanie warunków pracy w Polsce do standardów Unii Europejskiej”:

Poradniki:	60 000
„Dobre praktyki BHP w chowie i hodowli zwierząt gospodarskich”	30 000
„Dobre praktyki BHP w zakresie upraw w rolnictwie”	30 000
Broszury:	370 000
„Dobre praktyki BHP w chowie bydła”	50 000
„Dobre praktyki BHP w chowie i hodowli koni”	30 000
„Dobre praktyki BHP w chowie drobiu”	40 000
„Dobre praktyki BHP w chowie i hodowli trzody chlewnej”	50 000
„Dobre praktyki BHP przy uprawie i zbiorze roślin okopowych”	50 000
„Dobre praktyki BHP przy siewie, uprawach i zbiorze zbóż”	50 000
„Dobre praktyki BHP przy uprawie i nawożeniu gleby”	50 000
„Dobre praktyki BHP przy pielęgnacji i ochronie roślin”	50 000
Książeczki dla dzieci:	100 000
„Dozwolone od lat 16-stu”	50 000
„Jak bezpiecznie pomagać rodzicom w gospodarstwie rolnym”	50 000
Zakładki dla dzieci do książek (Dozwolone tylko dla dorosłych, Super zabawa to bezpieczna zabawa)	200 000
Kalendarz dla rolników na 2011 rok	130 000
Ulotka nt. zapobiegania boreliozie	1 500 000
Wydawnictwa PIP	
● broszury:	100 000
„Pracuj bezpiecznie – poradnik dla rolników”	50 000
„Bezpiecznie na wsi”	50 000
● ulotka „Rolnik zawód niebezpieczny”	200 000
Płyty CD z prezentacjami nagrodzonymi i wyróżnionymi w konkursie przeprowadzonym w 2009 roku pn. „Na wsi można żyć zdrowo i bezpiecznie”	300

Na zakończenie szkoleń przekazywano rolnikom ochrony osobiste (rękawice ochronne, okulary, maseczki przeciwpyłowe), organizowano konkursy wiedzy nt. bhp w gospodarstwie rolnym, prowadzono pokazy odzieży roboczej i ochron osobistych, prawidłowego posługiwania się pilarkami łańcuchowymi, udzielania pierwszej pomocy przedmedycznej.

Dzieci wiejskie, ich rodziców i nauczycieli zapoznawano z wykazem prac i czynności szczególnie niebezpiecznych, których nie należy powierzać dzieciom do lat 15. w gospodarstwie rolnym. Wręczano kolorowe wydawnictwa: *Jak bezpiecznie pomagać rodzicom w gospodarstwie rolnym* i *Dozwolone od lat 16-stu*, zakładki do książek, opaski samozaciskowe i odblaski.



Materiały popularyzatorskie dla dzieci



Kolorowe materiały odblaskowe zakupione dla rolników oraz dzieci w ilości 216 600 szt



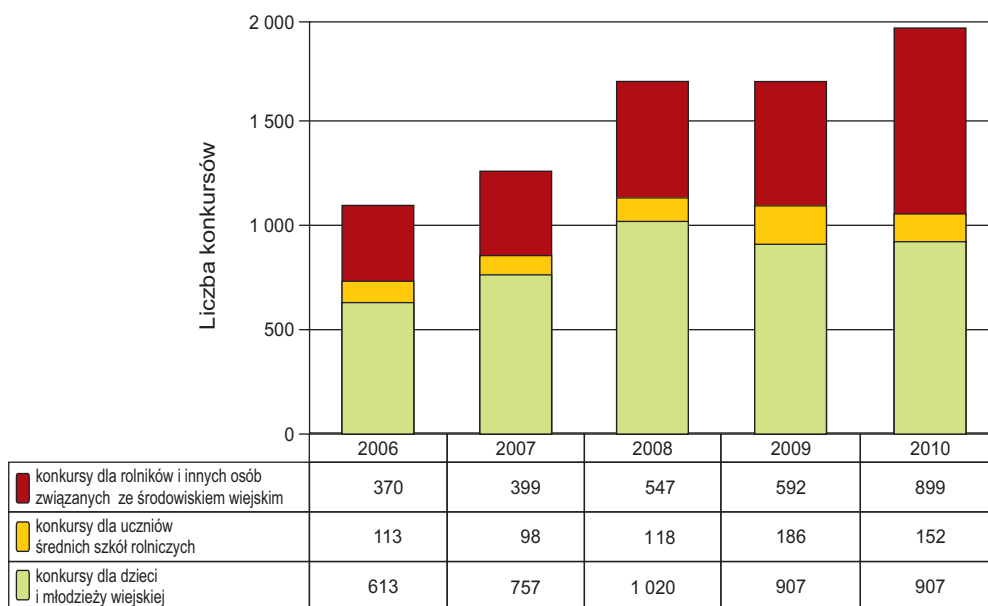
4. Pozaszkoleniowe formy upowszechniania wiedzy o zagrożeniach wypadkami przy pracy rolniczej i chorobami zawodowymi oraz zasad ochrony zdrowia i życia w gospodarstwie rolnym

Olimpiady, konkursy i quizy wiedzy o bhp w gospodarstwie rolnym

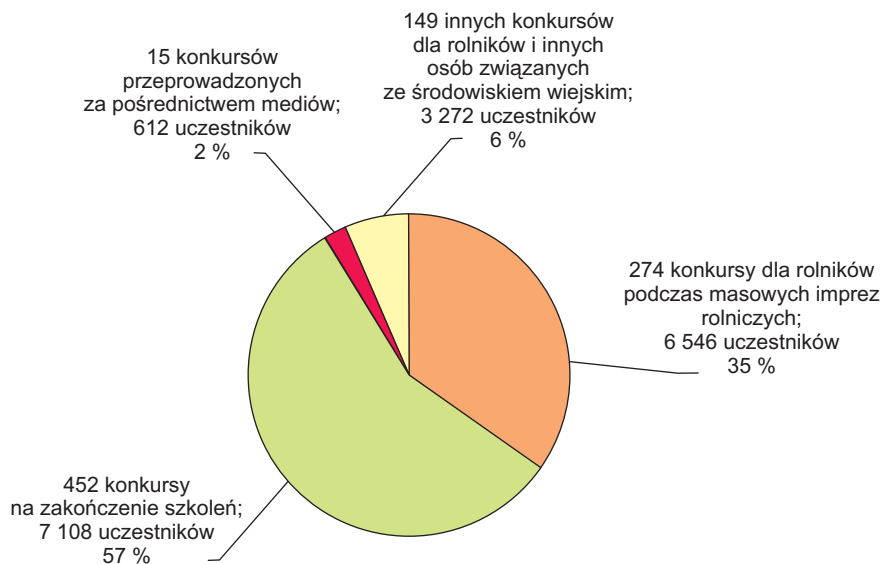
Przeprowadzono samodzielnie lub we współpracy z innymi instytucjami ogółem **1 958 olimpiad i konkursów wiedzy o bhp** w gospodarstwie rolnym (o 273 więcej niż w 2009 roku, tj. o 16,2%), w których wzięło udział ogółem 70 390 osób, w tym:

- 899 konkursów i quizów wiedzy o bhp dla ponad 17,5 tys. rolników i innych osób związanych ze środowiskiem wiejskim, w tym 452 na zakończenie szkoleń dla rolników i 274 podczas masowych imprez rolniczych;
- 152 olimpiady i konkursy o zasięgu szkolnym, regionalnym i wojewódzkim z udziałem prawie 7,8 tys. uczniów z około 400 średnich szkół rolniczych i z klasami o profilu rolniczym;
- 907 konkursów dla ponad 45 tys. dzieci i młodzieży z około 1 500 szkół podstawowych i gimnazjów oraz dzieci uczestniczących w zorganizowanych formach wypoczynku i masowych imprezach lokalnych.

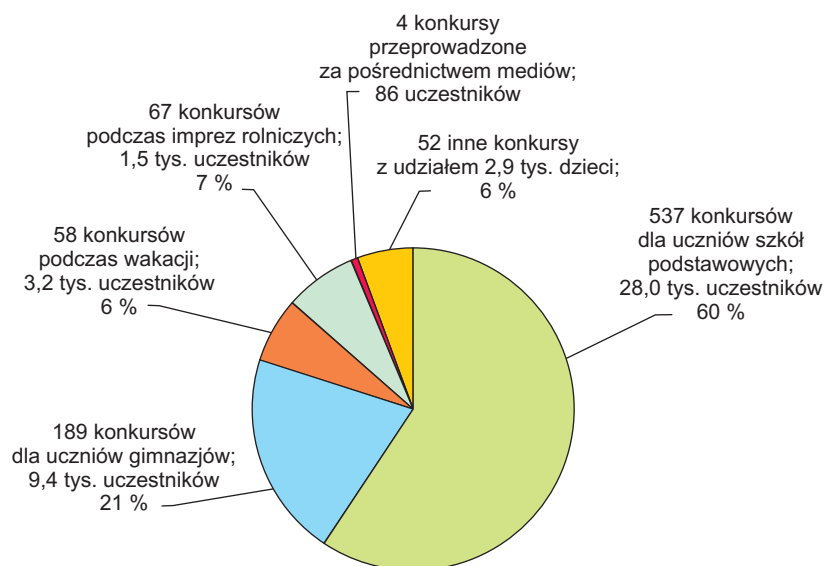
Konkursy wiedzy o bhp w gospodarstwie rolnym przeprowadzone przez OR KRUS w latach 2006-2010



Konkursy wiedzy o bhp w gospodarstwie rolnym dla rolników i innych osób związanych ze środowiskiem wiejskim, przeprowadzone przez OR KRUS w 2010 roku



Konkursy wiedzy o bhp w gospodarstwie rolnym dla dzieci i młodzieży wiejskiej przeprowadzone przez OR KRUS w 2010 roku



Konkursy wiedzy o bhp dla rolników



OR Białystok. Konkurs wiedzy o bhp przy stoisku KRUS w Szepietowie



OR Bydgoszcz. Konkurs testowy dla rolników na stoisku KRUS w Żninie



OR Bydgoszcz. Konkurs testowy dla rolników na targach w Minikowie



OR Częstochowa. Konkurs dla rolników w Złotym Potoku



OR Kraków. Konkurs dla rolników na dożynkach w Andrychowie



OR Kraków. Olimpiada Wiedzy Rolniczej w Zgłobicach.



OR Lublin. Konkurs w Tyszowcach podczas Święta Kwitnącej Fasoli



OR Lublin. Konkurs BHP podczas Dożynek Powiatowych w Uścimowie



OR Lublin. Konkurs bhp dla sołtysów podczas Dożynek Powiatu Świdnickiego w Melgwi



OR Lublin konkurs dla rolników w Dołhobyczowie



OR Olsztyn – PT Kętrzyn. Laureaci konkursu przeprowadzonego na zakończenie szkolenia.



OR Olsztyn. Konkurs dla rolników w ramach Turnieju Wsi, gmina Działdowo-Księży Dwór



OR Olsztyn. Nagrodzeni rolnicy w konkursie testowym w Grotowie



OR Poznań – PT Piła. Konkurs dla rolniczek z KGW w Czarnkowie



OR Warszawa. II etap konkursu bhp dla rolników i sołtysów w Ożarowie Mazowieckim



OR Warszawa. Konkurs na zakończenie szkolenia w Tłubicach



OR Warszawa. Rozdanie nagród w konkursie na zakończenie szkolenia dla rolniczek z KGW w Solcu



OR Zielona Góra. Konkurs po szkoleniu w Siedlisku

Konkursy dla dzieci



OR Białystok. Konkurs z wiedzy bhp w Gimnazjum w Krypnie.



OR Częstochowa. Konkurs dla gimnazjalistów powiatu raciborskiego



OR Kraków konkurs testowy dla uczniów Gimnazjum w Prandocinie



OR Częstochowa. Konkurs krzyżówkowy dla dzieci w SP w Białej Błotnej



OR Opole. Konkurs wiedzy w Gminnej Szkole Podstawowej w Skarbmierzu



OR Łódź. Konkurs multimedialny w Zduńskiej Woli



OR Kielce. Olimpiada Bezpieczeństwa dla uczniów szkół podstawowych z woj. świętokrzyskiego w Kielcach



OR Rzeszów – PT Jasło. Powiatowy konkurs wiedzy z zakresu bhp w Iwoniczu



OR Rzeszów. Konkurs plastyczny dla dzieci w CRR KRUS w Horyńcu



OR Lublin. Konkurs plastyczny podczas turnusu rehabilitacyjnego dla dzieci w Krasnobrodzie.



OR KRUS Częstochowa. Konkurs plastyczny dla dzieci w Krzanowicach



OR KRUS Częstochowa. Konkurs dla dzieci w SP w Gniazdowie



OR Warszawa. Uczestnicy konkursu plastycznego w Młynarzach



OR Warszawa. Rozstrzygnięcie konkursu plastycznego w Myszyniec



OR Olsztyn. Konkurs plastyczny w Barczewie



OR Warszawa. Podsumowanie etapu wojewódzkiego konkursu plastycznego



OR Warszawa. Wycieczka laureatów konkursu plastycznego do Sejmu RP



OR Warszawa. Laureaci konkursu plastycznego w gmachu Sejmu.

Kasa Rolniczego Ubezpieczenia Społecznego uczestniczyła jako partner strategiczny w organizacji II Ogólnopolskiego Młodzieżowego Konkursu Wiedzy o Ergonomii i Bezpieczeństwie Pracy w Rolnictwie. W przeprowadzonym przez Wydział Inżynierii Produkcji SGGW i Redakcję miesięcznika AGROmechanika konkursie wzięło udział ponad 4 000 uczniów z 213 szkół ponadgimnazjalnych, głównie z kierunkami o profilu rolniczym.

Konkursy na bezpieczne gospodarstwo rolne

Wśród działań promujących zasady ochrony zdrowia i życia w procesie pracy oraz wpływających na poprawę warunków bezpieczeństwa i higieny pracy, porządek i estetykę w obejściach gospodarskich były konkursy na bezpieczne gospodarstwo rolne. A wśród nich Ogólnokrajowy Konkurs „Bezpieczne Gospodarstwo Rolne 2010”. Konkurs został przeprowadzony po raz ósmy – w kategorii gospodarstw indywidualnych oraz w kategorii zakładów rolnych – przez Ministerstwo Rolnictwa i Rozwoju Wsi, Kasę Rolniczego Ubezpieczenia Społecznego, Agencję Nieruchomości Rolnych i Państwową Inspekcję Pracy. Do organizacji konkursu włączyły się Ośrodki Doradztwa Rolniczego, Izby Rolnicze, Straż Pożarna, związki i organizacje rolnicze oraz samorządy lokalne.

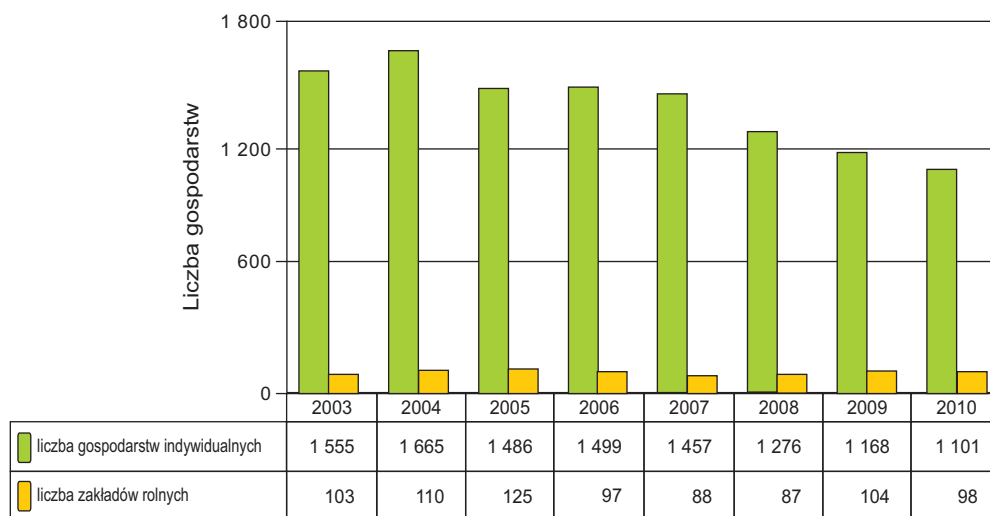
Po raz kolejny Konkurs przebiegał pod honorowym patronatem Prezydenta Rzeczypospolitej Polskiej i patronatem medialnym I Programu TVP S.A., dwutygodnika *AgroSerwis* i miesięcznika *Agromechanika*.

Kasa Rolniczego Ubezpieczenia Społecznego nadzorowała Konkurs w kategorii gospodarstw indywidualnych. Upowszechniano ideę i Regulamin Konkursu oraz

informację o jego przebiegu na stronie internetowej KRUS, w prasie rolniczej i lokalnej, programach telewizyjnych i radiowych, a także na portalach internetowych.

Do Konkursu zgłosiło się ogółem 1 101 gospodarstw rolników indywidualnych, a ostatecznie wzięło udział 1 071.

**Liczba gospodarstw zgłoszonych do Ogólnokrajowego Konkursu
Bezpieczne Gospodarstwo Rolne
w latach 2003-2010**



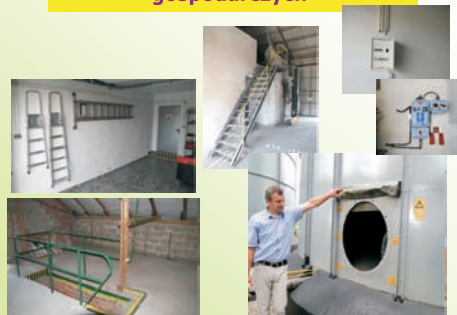
Regionalne Komisje Konkursowe zwizytowały i oceniły zgłoszone gospodarstwa, wyłaniając do etapu wojewódzkiego spośród nich 147 najlepszych. Komisje Wojewódzkie ponownie poddały je ocenie i wybrały po jednym najbezpieczniejszym gospodarstwie w województwie. Zgodnie z Regulaminem Konkursu, podczas wizytacji gospodarstw zwracano uwagę na porządek w obrębie podwórzy, stan budynków inwentarskich i gospodarczych, wyposażenie maszyn i urządzeń w osłony, podpory i inne zabezpieczenia, stan instalacji elektrycznych, warunki obsługi i bytowania zwierząt, stosowanie i jakość środków ochrony osobistej oraz estetykę gospodarstw.

Członkowie Centralnej Komisji Konkursowej (powołanej przez Prezesa Kasy) obejrzeni 16 gospodarstw, które zwyciężyły na szczeblu wojewódzkim. Zwracali szczególną uwagę na rozwiązania organizacyjne, technologiczne, a przede wszystkim techniczne, które w dużym stopniu wpływają na bezpieczeństwo wszystkich osób pracujących i przebywających w gospodarstwie. W protokóle Centralnej Komisji Konkursowej zapisano „*Stwierdza się wysoki poziom stanu bezpieczeństwa pracy we wszystkich gospodarstwach, a stosowane i wdrażane przez rolników udogodnienia oraz rozwiązania techniczne mogą być wzorem do zastosowania w wielu maszynach, urządzeniach oraz technologiach stosowanych przy produkcji rolniczej. Obejścia gospodarskie wyróżniały się porządkiem i dbałością o ich estetykę*”.

Porządek w obrębie podwórzy



Stan budynków inwentarskich i gospodarczych



Wyposażenie maszyn i urządzeń w osłony, podpory i inne zabezpieczenia



warunki obsługi i bytowania zwierząt



stosowanie i jakość środków ochrony osobistej



ogólna estetyka gospodarstw



Uroczystości podsumowania szerebła regionalnego i wojewódzkiego odbyły się podczas targów rolniczych, dożynek powiatowych i wojewódzkich, różnych imprez lokalnych oraz w siedzibach oddziałów.

Finałową galę VIII Konkursu „Bezpieczne Gospodarstwo Rolne” zorganizowano podczas Międzynarodowej Wystawy Rolniczej AGRO SHOW w Bednarach k. Poznania. Uczestniczyli w niej laureaci wojewódzcy w kategorii gospodarstw indywidualnych i w kategorii zakładów rolnych, a także przedstawiciele patronów, współorganizatorów i fundatorów nagród.



Głównych współorganizatorów Konkursu reprezentowali: Minister Rolnictwa i Rozwoju Wsi – Marek Sawicki, Prezes Kasy Rolniczego Ubezpieczenia Społecznego – Henryk Smolarz, Wiceprezes Agencji Nieruchomości Rolnych – Sławomir Pietrzak, Zastępca Głównego Inspektora Pracy – Marian Liwo, Redaktor Naczelny Dwutygodnika AgroSerwis – Grzegorz Milewski i Przedstawiciel redakcji AGROmechanika – Olga Jeziorska.



Zwycięzcy VIII Ogólnokrajowego Konkursu „Bezpieczne Gospodarstwo Rolne 2010” w kategorii gospodarstw indywidualnych otrzymali z rąk Prezesa KRUS klucze do ciągnika rolniczego FARMER F4 6258

Wśród nagród dla tegorocznych laureatów Konkursu były także nagrody pieniężne ufundowane przez Ministra Rolnictwa i Rozwoju Wsi, Prezesa KRUS, Prezesa Zarządu Głównego Związku Ochotniczej Straży Pożarnej RP, Prezesa Krajowego Związku Rolników, Kółek i Organizacji Rolniczych i Prezesa Krajowej Rady Izb Rolniczych oraz komputery przenośne ufundowane przez Głównego Inspektora Pracy i Prezesa Zarządu Krajowego Związku Młodzieży Wiejskiej, aparat fotograficzny ufundowany przez Redaktora Naczelnego Dwutygodnika AgroSerwis, zestawy kluczy i akcesoriów warsztatowych



ufundowany przez Redakcję Agromechanika. Wszyscy otrzymali listy gratulacyjne Prezydenta RP, tablety okolicznościowe Ministra Rolnictwa i Rozwoju Wsi, dyplomy od organizatorów, zestaw ochron pracy od Państwowej Inspekcji Pracy, zestaw ochron stosowanych podczas pracy ze środkami ochrony roślin od Polskiego Stowarzyszenia Ochrony Roślin oraz roczną prenumeratę dwutygodnika AgroSerwis i miesięcznika AGROmechanika.

Podsumowanie Konkursu uświetnił występ zespołu folklorystycznego OTFINOWIANIE z gminy Żabno w woj. małopolskim



Oddziały Regionalne KRUS współuczestniczyły w organizacji innych konkursów (o zasięgu lokalnym lub wojewódzkim), w których oceniano stan bezpieczeństwa w gospodarstwach rolnych. Konkursy te prowadzono w województwach: lubelskim, łódzkim, mazowieckim, podkarpackim, podlaskim, śląskim, świętokrzyskim, wielkopolskim i zielonogórskim. Organizowano również konkursy, których celem było likwidowanie stwierdzonych zagrożeń wypadkowych w gospodarstwach. W ww. konkursach wzięło udział 371 gospodarstw rolnych.

Przeglądy gospodarstw i prac polowych

Pracownicy Kasy uczestniczyli w akcjach wyjazdowych przeprowadzonych w trakcie wzmożonych prac polowych: siewów, sianokosów, żniw, wykopów (często z inspektorami PIP). Ogółem zwizytowano 1 434 gospodarstwa (w 2009 roku 1 274 gospodarstwa).

Celem tych wizytacji było sprawdzenie stanu bezpieczeństwa maszyn i urządzeń posiadanych przez rolników oraz wskazanie zagrożeń wynikających z użytkowania wadliwego sprzętu.

Udzielano porad i zwracano uwagę na stan podwórzy i ciągów komunikacyjnych, stan instalacji elektrycznej oraz przestrzeganie zasad bezpiecznej pracy w czasie wykonywania prac i czynności rolniczych.





Laureaci Ogólnokrajowego Konkursu Bezpieczne Gospodarstwo Rolne

II Miejsce

Anna i Paweł Barczewscy
z Miłoszyna w woj. dolnośląskim

*Gospodarstwo rolne o powierzchni 420 ha,
uprawa zbóż, kukurydzy i orzecha włoskiego*



Małgorzata i Jacek Chylińscy
z Mrówek w woj. podlaskim

*Gospodarstwo rolne o powierzchni 59 ha,
produkcja bydła mlecznego*

III Miejsce

Izabela i Janusz Bystron
ze Sławek w woj. pomorskim

*Gospodarstwo rolne o powierzchni 67,58 ha,
hodowla gęsi reprodukcyjnych (ok. 2000 szt rocznie),
uprawa zbóż*



Magdalena i Krzysztof Kalużowie
z Łowkovic w woj. opolskim

*Gospodarstwo rolne o powierzchni 105 ha,
produkcja roślinna - pszenica, rzepak, jęczmień*



Krystyna i Tadeusz Wilbrandtowie
z Targowiska Dolnego w woj. warmińsko-mazurskim

*Gospodarstwo rolne o powierzchni 34,5 ha,
produkcja tuczników (ok. 5000 szt rocznie),
produkcja roślinna - rzepak, jęczmień, pszenżyto*





Laureaci Ogólnokrajowego Konkursu Bezpieczne Gospodarstwo Rolne

Wyróżnieni nagrodą specjalną

za autorskie rozwiązania techniczne zwiększające bezpieczeństwo pracy w gospodarstwie rolnym

Andrzej Kwiecień

z Góralic w woj. zachodnio-pomorskim

Gospodarstwo o powierzchni 120 ha, produkcja roślinna: ostropest plamisty i pszenica.



za wprowadzanie nowoczesnych i bezpiecznych technologii eliminujących prace ręczne

Joanna i Bronisław Szmitowie

z Pęczcina w woj. mazowieckim

Gospodarstwo o powierzchni 21 ha, produkcja szkółkarska: drzewa i krzewy ozdobne.



za najbezpieczniejszą organizację przestrzenną gospodarstwa

Elżbieta i Janusz Trendowie

ze Ślęzan w woj. śląskim

Gospodarstwo o powierzchni 18 ha, produkcja roślinna: kukurydza, mieszanki zbożowe, produkcja zwierzęca - bydło mleczne.



najmłodszy rolnicy zakwalifikowani do finału

Agata i Robert Janczukowie

z Pojalców w woj. lubelskim

Gospodarstwo o powierzchni 80 ha, produkcja roślinna: pszenica, jęczmień, rzepak, produkcja zwierzęca - trzoda chlewna w cyklu zamkniętym.



za nowoczesne rozwiązania organizacyjne i technologiczne poprawiające bezpieczeństwo pracy

Anna i Romuald Wiśniewscy

ze Sławkowa w woj. kujawsko-pomorskim

Gospodarstwo o powierzchni 500 ha, produkcja roślinna: ziemniaki, buraki cukrowe, rzepak, pszenica.



za dbałość o bezpieczną pracę w gospodarstwie o wielokierunkowej produkcji rolnej

Dionizja i Tadeusz Grygierowie

z Zakrzewic w woj. wielkopolskim

Gospodarstwo o powierzchni 23 ha, hodowla trzody chlewniej w cyklu zamkniętym, hodowla psów rasy York i koni, uprawa jęczmienia i pszenżyta.



Finaliści

Wioletta i Paweł Brzozowscy

z Chruśli w woj. łódzkim

Gospodarstwo o powierzchni 26,7 ha, produkcja trzody chlewniej, uprawa zbóż.



Jadwiga i Stanisław Sieńkowscy

z Czermina w woj. podkarpackim

Gospodarstwo o powierzchni 42 ha, produkcja zbóż i trzoda chlewna.



Jolanta i Grzegorz Szwagierczakowie

ze Święcicy w woj. świętokrzyskim

Gospodarstwo sadownicze o powierzchni 20,56 ha - jabłonie, brzoskwinie, grusze, czereśnie, śliwy.



Leokadia i Wojciech Wołoszczukowie

z Janczewa w woj. lubuskim

Gospodarstwo o powierzchni 54,40 ha, hodowla drobiu i trzody chlewniej, uprawa zbóż.



Stoiska i punkty informacyjne KRUS

Zorganizowano 688 stoisk i punktów informacyjnych KRUS (o 32% więcej niż w 2009 roku) podczas targów i wystaw rolniczych, dożynek, festynów i pikników; Dni Otwartych Drzwi w ODR-ach oraz różnych spotkań z udziałem rolników i członków ich rodzin.

Wspólnie z Ministerstwem Rolnictwa i Rozwoju Wsi oraz instytucjami działającymi na rzecz rolnictwa wystawiono stoiska na:

- Międzynarodowych Targach Mechanizacji Rolnictwa AGRO-PREMIERY w Poznaniu,
- Międzynarodowych Targach Techniki Rolniczej AGROTECH w Kielcach,
- Międzynarodowej Wystawie Rolniczej AGRO SHOW w Bednarach k. Poznania,
- XVII Regionalnej Wystawie Zwierząt Hodowlanych oraz Dni z Doradztwem Rolniczym AGROARENA w Szepietowie,
- XXXIII Międzynarodowych Targach Rolno-Przemysłowych AGRO-TECH w Minikowie,
- XVII Międzynarodowych Dniach z Doradztwem Rolniczym 2010 w Siedlcach,
- Dożynek Województwa Mazowieckiego w Sierpcu,
- Barzkowickich Targach Rolnych AGRO POMERANIA w Barzkowicach,
- Dożynek Prezydenckich w Spale,
- Międzynarodowych Targach Przemysłu Spożywczego i Gastronomii POLAGRA-FOOD w Poznaniu,
- XXIV Krajowej Wystawie Zwierząt Hodowlanych w Poznaniu.

Na stoiskach KRUS upowszechniano materiały nt. zasad bezpiecznej pracy (broszury, poradniki, ulotki, plakaty), promowano odzież roboczą dla rolników, ochrony osobiste, wyroby oznaczone Znakiem KRUS oraz maszyny i urządzenia zwiększające bezpieczeństwo pracy w gospodarstwie rolnym. Przedstawiano prezentacje multimedialne i zdjęcia z bezpiecznymi rozwiązaniami technicznymi i organizacyjnymi w gospodarstwach rolnych. Organizowano różne konkursy z zakresu wiedzy o bhp dla rolników i ich dzieci. Pracownicy KRUS udzielali rolnikom informacji o zagrożeniach wypadkami przy pracy oraz przysługujących świadczeniach. Stoiska KRUS w 2010 roku odwiedziło łącznie około 324 tys. osób.

Stoiska informacyjne KRUS



OR Białystok. Dożynki w Piątnicy



OR Białystok. Stoisko i konkurs dla rolników podczas Dnia Ogórka w Kruszewie



OR Białystok. XVII Regionalna Wystawa Zwierząt Hodowlanych oraz Dni z Doradztwem Rolniczym AGROARENA w Szepietowie



OR Bydgoszcz. Piknik Gminy Bobrowo w Wądzyniu



OR Bydgoszcz. Dożynki w Grubnie



OR Częstochowa. Dni Otwartych Drzwi w ODR w Kochcicach



OR Częstochowa. Dożynki Jasnogórskie



OR Gdańsk – PT Sztum. Żuławskie Targi Rolne



OR Kielce. Święto Rodziny w Ujeździe (festyn)



OR Kielce. Dożynki w Górkach



OR Koszalin. Targi Maszyn Rolniczych w Koszalinie



OR Kraków. Jarmark pn. Święto Jabłka i Gruszek w Czastawiu



OR Kraków. Międzynarodowa Wystawa Rolnicza AGROPROMOCJA 2010 w Nawojowej



OR Lublin. Dożynki Powiatowe w Leśnej Podlaskiej



OR Lublin. Festyn Święta Malin w Kraśniku



OR Lublin. Dożynki Powiatowe w Radawce



OR Olsztyn. Dożynki w Pozędrzu



OR Opatów. Dni Otwartych Drzwi w ODR w Łosiu



OR Łódź. Dożynki Archidiecezjalne w Łodzi



OR Poznań. Międzynarodowa Wystawa Rolnicza AGROSHOW w Bednarach



OR Poznań – PT Rawicz. Regionalne Targi Rolnicze w Golaszynie



OR Rzeszów. Dni Otwartych Drzwi w ODR w Boguchwał



OR Warszawa. Dożynki Województwa Mazowieckiego w Siedlcach



OR Warszawa. Święto Chleba w Węgrów



OR Wrocław. Dożynki Powiatowe w Śródzie Śląskiej

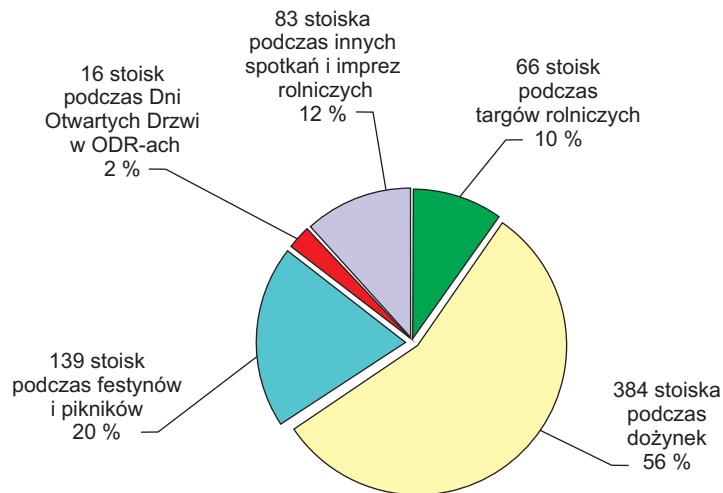


OR Wrocław. Dożynki Bogdanów

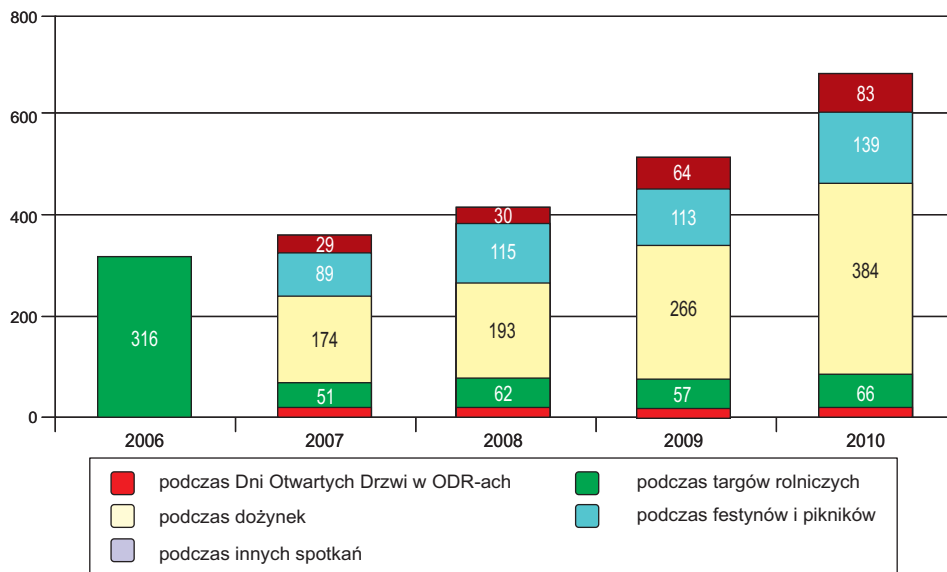


OR Zielona Góra. Dożynki w Bogdanów

Stoiska informacyjne KRUS w 2010 roku



Liczba stoisk informacyjnych KRUS w latach 2006-2010



Pokazy

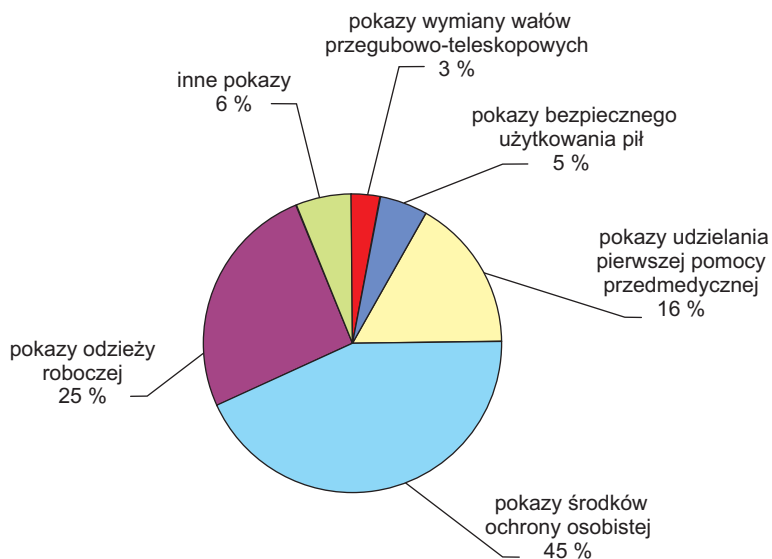
Przy współudziale oddziałów regionalnych i placówek terenowych KRUS odbyło się 1 010 pokazów bezpiecznej pracy dla ponad 54,5 tys. osób, tj. o 60% pokazów więcej niż w 2009 roku.

Dominowały pokazy środków ochrony osobistej, odzieży roboczej, udzielania pierwszej pomocy przedlekarskiej, bezpiecznego użytkowania pilarek łańcuchowych.

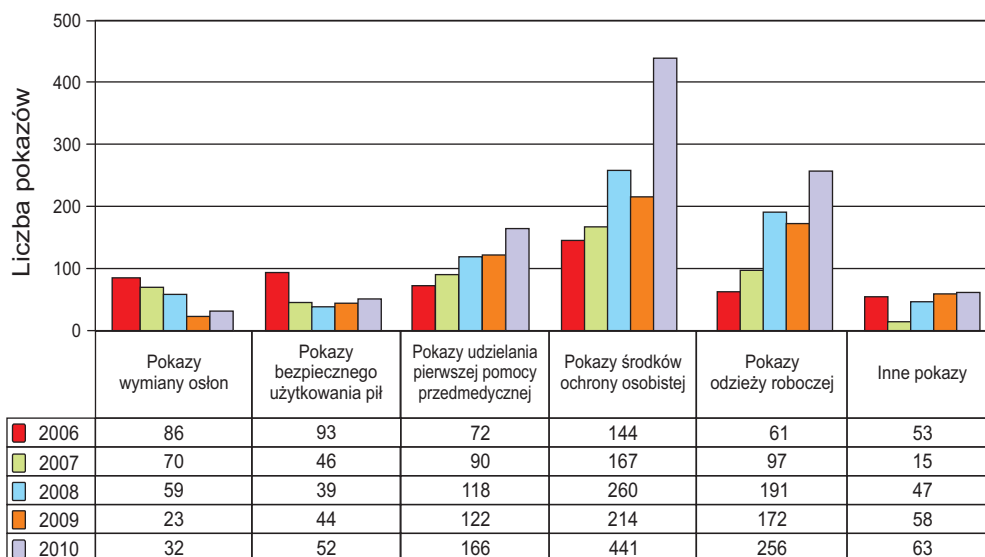
Kontynuowano, rozpoczętą w 1998 roku, akcję wymiany zużytych i uszkodzonych osłon wałów przegubowo-teleskopowych. W 9 Oddziałach Regionalnych dokonano wymiany 1 856 nowych osłon. Wymiany osłon wałów

przegubowo-teleskopowych dokonywali pracownicy Firmy SIPMA S.A. z Lublina, którzy udzielali instruktażu nt. prawidłowego montażu i demontażu osłon. Ponadto prowadzono pokazy osłon oraz prawidłowej i bezpiecznej ich wymiany podczas szkoleń rolników z zakresu bhp w gospodarstwie rolnym.

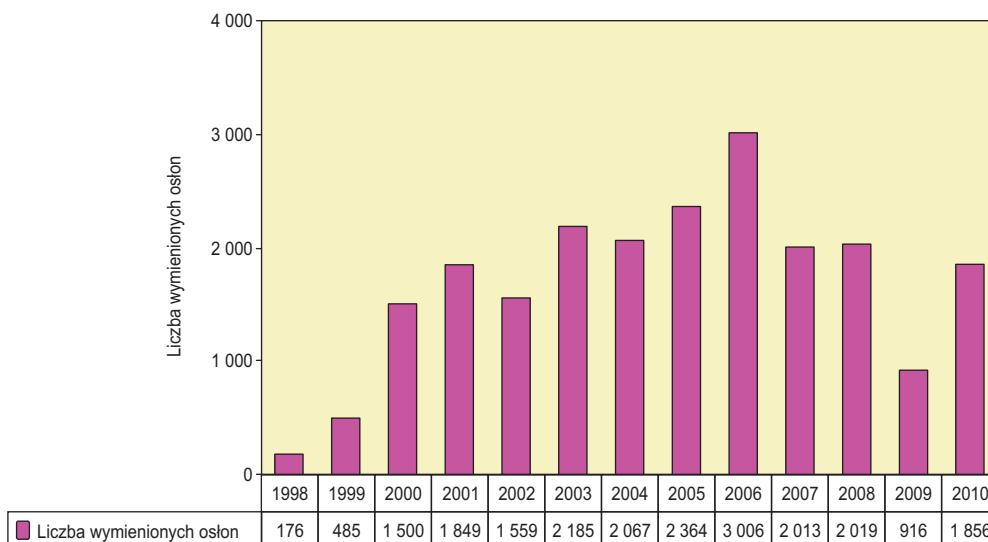
Pokazy przeprowadzone przez OR KRUS w 2010



Pokazy przeprowadzone przez OR KRUS w latach 2006-2010



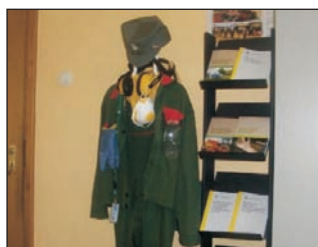
**Liczba wymienionych osłon wałów przegubowo-teleskopowych
podczas pokazów wymiany osłon przeprowadzonych przez OR KRUS
w latach 2006-2010**



**Pokazy środków ochrony osobistej
i odzieży roboczej**



OR Białystok. Prezentacja ochron osobistych przez uczniów gimnazjum w Krypnie



OR Bydgoszcz. Pokaz odzieży roboczej na szkoleniu soltysów w Lubieniu Kujawskim



OR Lublin. Pokaz odzieży ochronnej w szkole rolniczej w Zamościu



OR Opole. Pokaz środków ochrony osobistej udostępnionych przez Polskie Stowarzyszenie Ochrony Roślin



OR Warszawa. Pokaz środków ochrony osobistej dla soltysów gminy Korytnica



OR Warszawa. Pokaz środków ochrony osobistej podczas szkolenia rolników w Drewnowie Gołyniu.

Pokazy bezpiecznej obsługi pilarek i cięcia drewna



OR Białystok. Pokaz bezpiecznej obsługi pilarki spalinowej na szkoleniu w Czarnej Wielkiej



OR Częstochowa. Pokaz bezpiecznego cięcia drewna w Podzamczu



OR Kraków – PT Tarnów. Pokaz bezpiecznej obsługi pilarek łańcuchowych zorganizowany dla rolników podczas Seminarium BHP w Rolnictwie w MODR w Zgłobicach



OR Poznań. Szkolenie z pokazem cięcia drzew przeprowadzonym przez przedstawiciela Husqvarny w Krzykosach



OR Poznań – PT Ostów Wlkp. Pokaz obsługi piły i kosi spalinowej oraz odzieży dla pilarsza na Targach w Przygodzicach



OR Rzeszów. Pokaz bezpiecznego cięcia drewna w Stubnie

Pokazy wymiany osłon wałów przegubowo-teleskopowych



OR Białystok. Akcja wymiany osłon na wałach przegubowo-teleskopowych w Jasionówce



OR Bydgoszcz. Pokaz osłon wałów przegubowo-teleskopowych podczas Dożynek Powiatowych w Rypinie



OR Kraków. Wymiana osłon wałów przegubowo-teleskopowych wraz z ich pokazem w Jeźźowce.



OR Lublin. Wymiana osłon na wałach przegubowo-teleskopowych w Komarowie



OR Łódź. Pokaz i wymiana osłon w Łyskornii



OR Poznań – PT Piła. Wymiana osłon w Wągrowcu

Pokazy udzielania pierwszej pomocy przedmedycznej



OR Białystok. Praktyczny pokaz ratownictwa przedlekarskiego dla uczniów Gimnazjum w Jasionówce



OR Kraków. Pokaz udzielania pierwszej pomocy prowadzony przez strażaków z OSP Gromnik.



OR Opole. Pokaz udzielania pierwszej pomocy przez ratowników z OSP BiSTRzykowie



OR Rzeszów – PT Jasło. Pokaz udzielania pierwszej pomocy dla dzieci na turnusie rehabilitacyjnym w CRR w Iwoniczu Zdroju



OR Warszawa. Pokaz udzielania pierwszej pomocy przedmedycznej w SP w Izdebnie Kościelnym



OR Wrocław. Pokaz udzielania pierwszej pomocy w SP w Mościcach

Inne pokazy i wystawy



OR Gdańsk – PT Sztum. Pokaz ratownictwa przedmedycznego w Starym Mieście podczas Festynu Gminy Stary Dzierżoń



OR Częstochowa. Pokaz obsługi maszyn rolniczych w Przybyszowie



OR Kraków. Pokaz sprzętu strażackiego dla uczniów Gimnazjum w Radwanie



OR Białystok. Wystawa najlepszych prac w konkursie plastycznym w Szkole Podstawowej w Starym Zakrzewie



OR Gdańsk – PT Sztum. Wystawa prac konkursowych w siedzibie PT w Sztumie

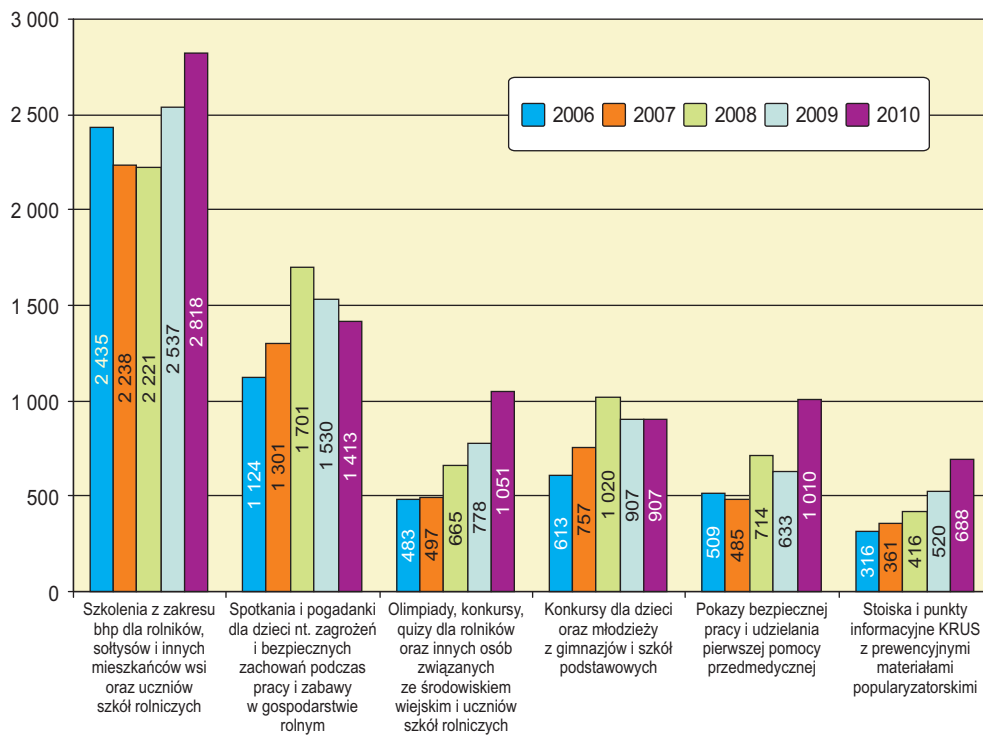


OR Kraków. Konkurs plastyczny w Gimnazjum w Radwanie



OR Warszawa. Wystawa prac laureatów konkursu plastycznego

Liczba działań prewencyjnych przeprowadzonych przez OR KRUS w latach 2006-2010



Popularyzowanie zasad bezpiecznej pracy za pośrednictwem środków masowego przekazu

Wiedzę o zagrożeniach i zabezpieczaniu się przed wypadkami upowszechniano wśród rolników również za pośrednictwem środków masowego przekazu (prasy, radia, telewizji, portali internetowych).

Problematykę bezpiecznej pracy w gospodarstwie rolnym i działania prewencyjne organizowane przez KRUS popularyzowano w 595 artykułach prasowych, które ukazały się w prasie lokalnej, regionalnej i rolniczej, a także biuletynach urzędów gmin, izb rolniczych i ośrodków doradztwa rolniczego. Artykuły dotyczyły prowadzonych działań prewencyjnych i statystyki wypadkowości na danym terenie, a w szczególności ogłoszeń i wyników konkursów nt. bhp dla rolników i uczniów szkół, przebiegu i rezultatów VIII edycji Ogólnopolskiego Konkursu „Bezpieczne Gospodarstwo Rolne”, prezentacji zagrożeń i sposobów zapobiegania im.

W regionalnych stacjach publicznych i komercyjnych wyemitowano 112 audycji radiowych i 28 telewizyjnych.

W Programie I TVP ukazał się reportaż o zwycięskim gospodarstwie w Konkursie Bezpieczne Gospodarstwo Rolne 2010 połączony z wywiadem udzielonym przez laureatów z Niecieczy.

Dla Redakcji Gospodarczo-Społecznej I Programu Polskiego Radia nagrano 10 audycji nt. występujących zagrożeń w gospodarstwach rolnych i sposobów zapobiegania im.

Około 400 różnych informacji nt. wypadków w rolnictwie i prowadzonych działań prewencyjnych zamieszczono na stronach internetowych: KRUS, urzędów, gmin, szkół i instytucji zainteresowanych bezpieczeństwem pracy.

Pracownicy Kasy udostępniali dziennikarzom materiały i informacje obrazujące skalę, okoliczności i przyczyny wypadków, zasady bezpieczeństwa pracy w rolnictwie oraz promujące podejmowane przez Kasę działania dla rolników i członków ich rodzin, a także przekazywali artykuły prewencyjne do zamieszczenia.

W mediach ogłaszano i prowadzono konkursy wiedzy o bhp w gospodarstwie rolnym. Wiele działań prewencyjnych objętych było patronatem medialnym. Popularyzowano cel i regulamin Ogólnokrajowego Konkursu *Bezpieczne Gospodarstwo Rolne*, a także osiągnięcia w zakresie poprawy warunków pracy w gospodarstwach laureatów tego Konkursu.

Dla większego zainteresowania dziennikarzy i publicystów popularyzacją wiedzy o zagrożeniach i zasadach bezpiecznej pracy w gospodarstwie rolnym ogłoszono i przeprowadzono XVI edycję konkursu „W rolnictwie można pracować bezpieczniej” na publikacje poświęcone bezpieczeństwu pracy w rolnictwie. Konkurs adresowany był do dziennikarzy prasy ogólnokrajowej i regionalnej, rozgłośni radiowych i ośrodków telewizyjnych, a także do osób publikujących w środkach masowej komunikacji. W 2010 roku w konkursie uczestniczyło 27 publicystów

i popularyzatorów działalności prewencyjnej KRUS, w tym 14 autorów, którzy przesłali 40 publikacji prasowych, 9 autorów, którzy przesłali 51 audycji radiowych, 4 autorów, którzy przesłali 9 audycji telewizyjnych.

Zgodnie z regulaminem konkursu komisja konkursowa oceniała prace według dwóch kategorii – publikacje popularyzatorskie i publikacje problemowe oraz trzech nośników informacji – prasy, radia i telewizji.

28 EchoKatolickie ROLNICTWO numer 43(900) 28 października-3 listopada

216 tyle wypadków w Polsce związanych z transportem notują statystyki Kasy Rolniczego Ubezpieczenia Społecznego od stycznia do czerwca 2010 r. Wskutek przejechania, uderzenia, pochwylenia przez środek transportu w ruchu śmierć poniosło 18 osób.

Kierownica za wysoko

Problem jest w zasadzie rozpoznany - dzieci rolników siadają za kierownicą nie tylko ciągników, ale także samochodów osobowych. Nie powinny - jednak zwykle dzieje się to za wiedzą rodziców.

MONIKA LIPIŃSKA

Nauczyciele wiejskich szkół są zaniepokojeni: coraz częściej widzą swoich uczniów w traktorach i autach w roli kierowcy. - Większa pewność siebie dzieci i stanowczo za duża beztraska rodziców - podsumowuje dyrektor jednej z podstawowych szkół podstawówek, która w osłupienie wprawilo usprawiedliwienie, jakże przyniosł wychowawcy dziesięcioletni uczeń. Mama chłopca bez ogródek napisała, że syn cały dzień obsługiwał ciągnik, bo pomagał ojcu kosić kukurydzę.

Ryzyko oswojone?
Teoretycznie - dzieci rolników są oswojone z traktorem. W roli pasażera jeżdżą nim od małego, zwykle na kolanach rodziców czy dziadków, często na błotniku, ciągnikiem bez kabiny. Dość

słyszemy często. Pola i polne drogi są pełne nierówności: koleiny, doły, bruzdy, połamie między powodują, że traktorem zwykle trzaca na wszystkie strony. To nie są nowiny wysane z palca - zdarza się, że dziecko przewożone na błotniku spada prosto pod koła. A to trochę starsze, już kierujące, wyrzucane bywa z pojazdu jak z procy. Ale jazda ciągnikiem to swoista zaprawa do kierowania autem. Dzieci jeżdżą do sklepu, do kościoła; bywa, że podwożą babcię na przystanek. I opowiadają o tym w szkole.

Na oko
Przymykając oko na siadanie dzieci za kierownicą jest powszechne. Dyrektor Wojewódzkiego Ośrodka Ruchu Drogowego w Siedlcach Jacek Kobylński nie kryje, że z niefrasobliwością rodziców osób zdających egzamin na prawo jazdy, mają w ośrodku

raz, nabiera ono takiej śmiałości, że bez oporów weźmie pojazd bez wiedzy dorosłych. Nie ma świadomości zagrożenia, ale skoro pozwalał mu ojciec - wszędzie bez pytania, np. żeby przewieźć kolegów. Mam wrażenie, że rodzice często nie zdają sobie sprawy z tego, na co pozwalają - tłumaczy J. Kobylński. Te opinie podziela asp. Jarosław Janicki, oficer prasowy Komendy Miejskiej Policji w Białej Podlaskiej. Sytuacje, gdy nieletni bez wiedzy rodziców biorą samochód „na przejazdki”, nie są takie rzadkie. - Ale pamiętam też zdarzenie, gdy nastolatek wioził do domu nietrzeźwego ojca za jego pełną aprobatą - dodaje.

Wyroczenie z art. 94
- O sytuacjach kierowania przez nieletnich pojazdami dowiadujemy się najczęściej przypadkiem, podczas kontroli drogowych, albo - niestety - dopiero



3 PYTANIA

1 Czy wiadomo, jak często dochodzi do wypadków przy pracy rolniczej z udziałem dzieci?
Do 2 maja 2004 r. KRUS był jedyną instytucją prowadzącą ewidencję wypadków dzieci do lat 15, które pomagały rodzicom w prowadzeniu gospodarstwa. Obecnie brak jest jakiegokolwiek statystyki tych zdarzeń, co oczywiście nie oznacza, że tych wypadków nie ma.

2 Które ze zdarzeń są najpowszechniejsze i najgroźniejsze?
Wykaz szczególnie niebezpiecznych prac, których nie należy powierzać dzieciom do lat 15, rozpoczyna kierowanie ciągnikami rolniczymi i innymi maszynami samobieżnymi. Kolejną jest obsługa kombajnów do zbioru zbóż, zielonek i roślin okopowych, maszyn zrywanych, kosarek rolniczych, pras do słomy i siano, kopcacek do zbioru roślin okopowych. Samodzielna obsługa ciągnika i samobieżnych maszyn wymaga kwalifikacji i dowiedzenia, ponieważ towarzyszy jej nagromadzenie najczę-

MAREK ZAŁĄC
KRUS FT
W SIEDLCACH

Fragment nagrodzonego artykułu problemowego autorstwa Moniki Lipińskiej, który ukazał się w Tygodniku „Echo Katolickie”

Kasa współuczestniczyła w organizacji kolejnej edycji Ogólnopolskiego Konkursu Radiowego pt. „Strażacy ochotnicy nie tylko gaszą”, przeprowadzonym przez Zarząd Wykonawczy Ochotniczych Straży Pożarnych Rzeczypospolitej Polskiej i I Program Polskiego Radia S.A.

Udział w seminariach i konferencjach

Pracownicy Kasy uczestniczyli w seminariach, konferencjach oraz różnego rodzaju spotkaniach poświęconych zagadnieniom związanym z bezpieczeństwem pracy w gospodarstwie rolnym. Współorganizowano je oraz wygłaszano opracowane referaty, wystąpienia i przedstawiano prezentacje multimedialne. Były to m. in.:

- XVII Międzynarodowe Seminarium Ergonomii, Bezpieczeństwa i Higieny Pracy poświęcone zagrożeniom czynnikami biologicznymi w rolnictwie, w dniach 18-20 października 2010 r. w IMW w Lublinie. Wygłoszono referat pt. „*Zakaźne choroby zawodowe rolników i działania KRUS ograniczające ryzyko zachorowania na te choroby*”;
- XVI Międzynarodowa Konferencja Naukowa nt. „Problemy intensyfikacji produkcji zwierzęcej z uwzględnieniem ochrony środowiska i standardów UE” przeprowadzona przez Instytut Technologiczno-Przyrodniczy w Falentach Oddział w Warszawie w dniach 14-15 września 2010 r. w Warszawie;
- XV Krajowa Konferencja Ergonomiczna nt. „Problematyka bezpieczeństwa, ergonomii oraz ekologii w użytkowaniu maszyn i ciągników rolniczych” przeprowadzona przez Przemysłowy Instytut Maszyn Rolniczych (PIMR) w dniu 4 listopada 2010 r. w Poznaniu. Wygłoszono referat pt. „*Działalność KRUS w zakresie ograniczania wypadków w gospodarstwach rolnych w 2009 roku*”;
- Kongres nt. „Prewencja i rehabilitacja w Polsce i w Niemczech” zorganizowany w Krakowie w dniach 09-11 września 2010 r.;
- Konferencja naukowo-techniczna pn. „Oznakowanie CE według nowej dyrektywy maszynowej 2006/42/WE”, zorganizowana 10 lutego 2010 roku przez CIOP-PIB w siedzibie NOT w Warszawie;
- Seminarium Bezpieczeństwa i Higieny Pracy w Rolnictwie, w MODR w Zgłobicach. Wygłoszono referat nt. „*Bezpieczna obsługa pilarek tarczowych i łańcuchowych*”. Przeprowadzono pokaz bezpiecznej obsługi pilarek (OR w Krakowie, PT w Tarnowie);
- Konferencja nt. bezpiecznego stosowania środków ochrony roślin w gospodarstwie rolnym, zorganizowana przez Firmę SYNGENTA w Ciechocinku 26.01.2010 roku (OR w Bydgoszczy, PT we Włocławku);
- Konferencja pn. „Bezpieczeństwo energetyczne i sprzętowe w gospodarstwach wiejskich”, której celem było zapoznanie uczestników z uwarunkowaniami i przepisami bezpieczeństwa przy obsłudze sprzętu i prawidłowo wykonanych instalacji elektrycznych i odgromowych, gwarantujących bezpieczną pracę w gospodarstwie rolnym. Ciechocinek 30.04.2010 roku (OR w Bydgoszczy);
- Konferencja poświęcona gospodarstwu ekologicznemu nt. „Rola żywnościowych produktów lokalnych w rozwoju turystyki wiejskiej”, zorganizowana w Lubuskim Ośrodku Doradztwa Rolniczego w Kalsku w dniu 14 października 2010 roku (OR w Zielonej Górze).

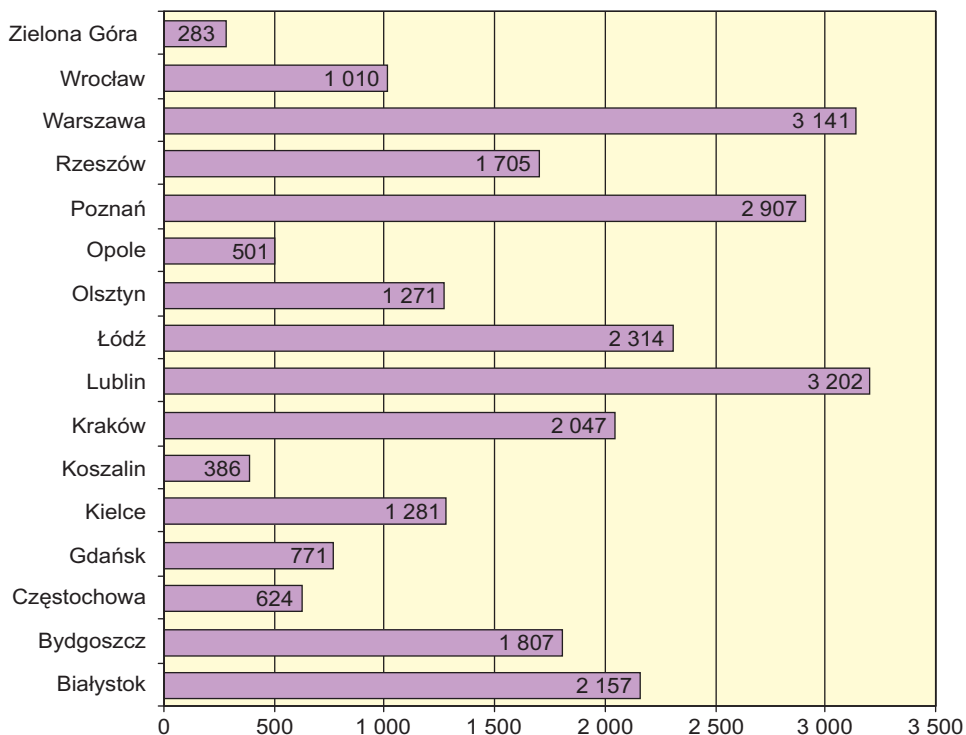
Ponadto pracownicy KRUS uczestniczyli w posiedzeniach regionalnych, wojewódzkich i powiatowych komisji ds. bezpieczeństwa i higieny pracy w rolnictwie, w forach sołtysów, a także w różnych spotkaniach z przedstawicielami samorządów i instytucji zainteresowanych bezpieczeństwem mieszkańców wsi.

Instruktaż podczas oględzin miejsc wypadków i wydawanie zaleceń prewencyjnych

Pracownicy Kasy prowadząc postępowania powypadkowe dokonywali w gospodarstwach rolnych oględzin miejsc i przedmiotów związanych z wypadkami. Zwracali uwagę na występujące zagrożenia – nieporządek w obejściu gospodarskim, brak zabezpieczeń i osłon, nie stosowanie właściwego obuwia i odzieży roboczej oraz ochron osobistych. Udzielali instruktażu poszkodowanym i członkom ich rodzin jak należy unikać tych zagrożeń i podawali sposoby ich likwidacji. Przekazywali ulotki i broszury tematyczne.

W celu zmniejszenia ryzyka ponownego zaistnienia wypadku, wydawano zalecenia prewencyjne dotyczące usunięcia przyczyny wypadku i stwierdzonych nieprawidłowości. Prowadzono konkursy na najlepiej wykonane zalecenie prewencyjne.

Liczba przeprowadzonych oględzin miejsc wypadków w 2010 roku



5. Współdziałanie Kasy w tworzeniu systemu ratownictwa przedmedycznego

Realizowano porozumienie zawarte 23.12.1999 roku pomiędzy Prezesem Kasy Rolniczego Ubezpieczenia Społecznego a Prezesem Zarządu Głównego Związku Ochotniczych Straży Pożarnych Rzeczypospolitej Polskiej, dotyczące współpracy we wdrażaniu systemu ratownictwa przedlekarskiego w rejonach wiejskich.

W celu łagodzenia skutków wypadków przy pracy rolniczej, Kasa przekazywała jednostkom OSP zestawy ratownictwa przedlekarskiego.



OR Koszalin. Przekazanie jednostkom OSP w Barlinku, Dobrzycy, Polanowie i Tetyniu zestawów ratownictwa przedlekarskiego R-1



OR Częstochowa. Przekazanie zestawu ratownictwa przedlekarskiego strażakom z OSP w Poczesnej



OR Lublin. Przekazanie zestawu ratowniczego dla OSP w Krzaku

Ogółem w latach 2000-2010 przekazano do jednostek OSP 1 303 zestawy ratownictwa przedlekarskiego. Jednostki OSP, które otrzymały zestawy informowały o ich wykorzystaniu podczas akcji ratowniczych.

Rok	Liczba akcji ratunkowych z wykorzystaniem zestawów ratowniczych
2003	862
2004	1 266
2005	1 965
2006	2 449
2007	2 221
2008	3 793
2009	3 611
2010	4 638

Interwencje dotyczyły wypadków przy pracy rolniczej, wypadków drogowych, usuwania skutków powodzi, pożarów, ulew czy wichur. Otrzymany sprzęt ratownictwa przedmedycznego strażacy wykorzystywali także podczas prezentacji i pokazów oraz zabezpieczenia pod względem medycznym imprez masowych organizowanych na terenie wiosek, gmin, powiatów czy województw.

W 2010 roku pracownicy Kasy Rolniczego Ubezpieczenia Społecznego i strażacy z jednostek OSP, kontynuując zainicjowaną w latach poprzednich działalność prewencyjną wśród rolników oraz dzieci, przeprowadzili wspólnie 88 szkoleń i prelekcji z udziałem ponad 2 300 osób oraz 107 pokazów udzielania pierwszej pomocy przedlekarskiej, gaszenia pożarów, ochron osobistych i odzieży roboczej dla ponad 5 200 dzieci i młodzieży oraz osób dorosłych. Podczas imprez otwartych i festynów przedstawiciele OSP współorganizowali turnieje i konkursy o tematyce przeciwpożarowej oraz zasadach bhp i higieny podczas pracy rolniczej, jak również regionalne mistrzostwa w ratownictwie drogowym i medycznym. Przeprowadzono wspólnie ze strażakami OSP 141 wizytacji gospodarstw rolnych.

6. Starania KRUS o właściwą produkcję i dystrybucję bezpiecznych środków stosowanych w rolnictwie oraz sprzętu i odzieży ochronnej dla rolników

Od 01. stycznia 1995 roku maszynom i urządzeniom o wysokim poziomie bezpieczeństwa lub innym wyrobom zwiększającym bezpieczeństwo pracy rolniczej Prezes KRUS nadaje „*Znak Bezpieczeństwa KRUS*”.

Znak KRUS nadawany jest na podstawie regulaminu, który określa warunki ubiegania się, przyznawania i odbierania Znak.

Kasa badając okoliczności i przyczyny wypadków w postępowaniu powypadkowym, ustala czy konstrukcja lub sposób wykonania danej maszyny i innych technicznych środków do produkcji rolnej miały wpływ na zaistnienie zdarzenia wypadkowego. Dostawca (producent, importer, sprzedawca) występujący o nadanie „Znaku Bezpieczeństwa KRUS” dobrowolnie poddaje atestacji swój wyrób, zarówno pod względem spełnienia wymogów bezpieczeństwa biernego (konstrukcja), jak i czynnego (zaistnienie wypadków z udziałem danego urządzenia w przeszłości – ryzyko szczątkowe).

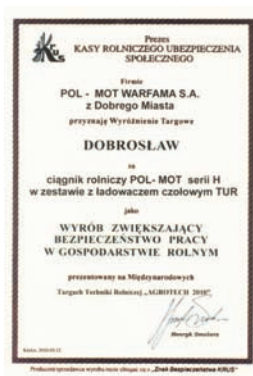
W latach 1995-2010 Prezes Kasy przyznał 59 zezwoleń upoważniających 26. producentów do oznaczania Znakiem Kasy 174. wyrobów.

Wręczenia zezwoleń i Statuetek „Dobrosław” miały miejsce podczas Międzynarodowych Targów Techniki Rolniczej AGROTECH w Kielcach i POLAGRA w Poznaniu. Na koniec 2010 roku ważnych było 56 zezwoleń dla 166 wyrobów.



Inną formą oddziaływania na rzecz produkcji i dystrybucji właściwych wyrobów jest przyznawanie przez Prezesa Kasy od 1996 roku **wyróżnień targowych pn. „DOBROŚLAW”** za „*Wyrób zwiększający bezpieczeństwo pracy w gospodarstwie rolnym*”. Do tego wyróżnienia typowane są wyroby, które mogą zmniejszyć zagrożenia, występujące podczas pracy w gospodarstwach rolnych.

W 2010 roku wyróżnienie przyznano firmie POL-MOT WARFAMA S.A. z Dobrego Miasta za ciągnik rolniczy POL-MOT serii H w zestawie z ładowaczem czołowym TUR. Wręczenie wyróżnienia oraz statuetki „Dobrosław” miało miejsce podczas Międzynarodowych Targów Techniki Rolniczej AGROTECH 2010 w Kielcach.



W latach 1996-2010 wyróżnienia i Statuetkę „Dobrosław” Prezes Kasy przyznał 55 wyróżnień targowych dla 46. dostawców (producentów i importerów) 95. typów wyrobów (62. grup wyrobów).

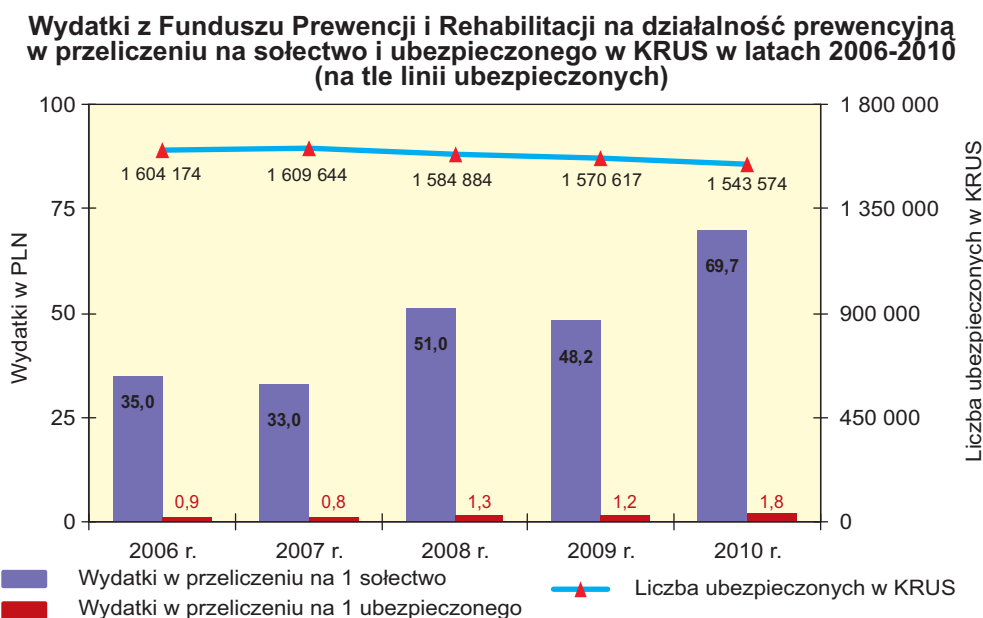
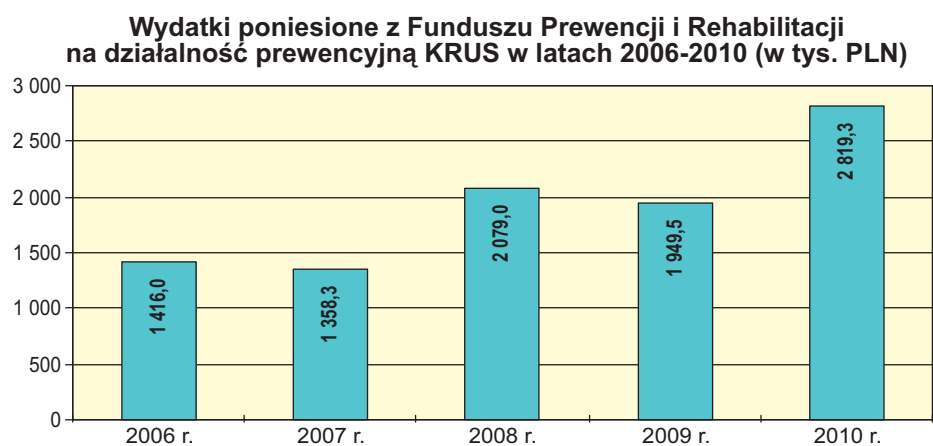
Ustawa o ubezpieczeniu społecznym rolników nałożyła na KRUS obowiązek podejmowania starań w zakresie produkcji i dystrybucji bezpiecznych środków (produkcji i ochrony pracy). Poprzez **postępowania prewencyjne** eliminowane są z rynku techniczne środki produkcji, których wady konstrukcyjne, wykonanie lub błędna instrukcja obsługi były lub mogą być przyczyną wypadków albo źródłem zagrożenia dla użytkowników. Natomiast w **postępowaniach regresowych** Prezes KRUS domaga się od dostawców wadliwych wyrobów i usług będących przyczyną wypadku zwrotu świadczeń powypadkowych wypłaconych z ubezpieczenia społecznego rolników.

W 2010 roku zgłoszono do OR KRUS dwa wypadki, których przyczyną była wada konstrukcyjna maszyny lub wadliwie świadczona usługa. Postępowania regresowe prowadzone są wobec producentów zawieszanego opryskiwacza ciągnikowego typu P-128/3 i mieszalnika pasz sypkich z dozownikiem wagowym typ: H037/4.

O bezpiecznych wyrobach (wyróżnionych Znakiem KRUS i wyróżnieniem targowym „Dobrosław”) oraz o wadliwych wyrobach informowano rolników podczas targów i innych imprez rolniczych, szkoleń i spotkań, na konferencjach, seminariach i sympozjach, a także innych spotkaniach poświęconych bezpieczeństwu pracy w rolnictwie. Wykaz wyrobów ze Znakiem KRUS i zwiększających bezpieczeństwo pracy w gospodarstwie rolnym opublikowano na stronie internetowej Kasy.

Kasa współorganizowała XXXVIII Ogólnopolski Konkurs Poprawy Warunków Pracy, przeprowadzony przez Centralny Instytut Ochrony Pracy – Państwowy Instytut Badawczy pod patronatem Ministra Pracy i Polityki Społecznej, którego celem jest poprawa warunków pracy, jej bezpieczeństwo oraz ochrona człowieka w środowisku pracy. Przedstawiciel Kasy uczestniczył w pracach Sądu Konkursowego.

7. Finansowanie działań prewencyjnych KRUS z Funduszu Prewencji i Rehabilitacji



W 2010 roku w przeliczeniu na jedno sołectwo wydatkowano 69,7 PLN, natomiast na jednego ubezpieczonego w KRUS – 1,8 PLN.

III. Podsumowanie

W 2010 roku do placówek terenowych i oddziałów regionalnych KRUS zgłoszono 26 305 zdarzeń wypadkowych, o 638 (2,4%) mniej niż w 2009 roku. Na koniec roku w KRUS ubezpieczonych było 1 535 461, o 23 358 (1,5%) mniej niż w 2009 roku.

Za wypadki przy pracy rolniczej w rozumieniu ustawy o u.s.r. (bez względu na skutki zdrowotne wypadku), uznano 23 494 zdarzenia, o 967 (4%) mniej niż w roku poprzednim.

Liczba wypadków zakończonych wypłatą jednorazowych odszkodowań zmniejszyła się o 723 (4,1%) z 17 620 w 2009 do 16 897 w 2010 roku.

Większość wypadków (63,5%) spowodowała uszczerbek na zdrowiu nie przekraczający 5%. Udział wypadków z uszczerbkiem powyżej 60% utrzymuje się na poziomie 0,7-0,8%. Niezdolność do samodzielnej egzystencji wskutek wypadku stwierdzono u 32 osób, a śmiercią poszkodowanych zakończyło się 89 wypadków (o 13 mniej niż w 2009 roku).

Wskaźnik wypadkowości mierzony liczbą wypadków powodujących wypłatę jednorazowych odszkodowań na 1 000 ubezpieczonych w KRUS obniżył się o 0,3 i wyniósł 10,9. Najwyższy – w województwach warmińsko-mazurskim (14,6), podlaskim i kujawsko-pomorskim (13,6), wielkopolskim (12,4), a najniższy – w opolskim (6,3), zachodnio-pomorskim (6,3) i śląskim (7,8).

Dominowały wypadki z grup „upadek osób” (50,7%), „uderzenie, przygniecenie i pogryzienie przez zwierzęta” (12,9%) oraz „pochwycenie i uderzenie przez ruchome części maszyn i urządzeń” (12,9%). Wypadków ze skutkiem śmiertelnym najwięcej było w grupie „przejechanie, uderzenie i pochwycenie przez środek transportu w ruchu” (34, tj. 38,2%), Dużą liczbę zgonów odnotowano również w grupach: „nagłe zachorowania” (13, tj. 14,6%) „upadek osób” (9, tj. 10,1%) oraz „pochwycenia i uderzenia i przygniecenia przez ruchome części maszyn i urządzeń” (9).

Analiza przyczyn i okoliczności wypadków, w których zakończono postępowanie dowodowe w 2010 roku, dowodzi, że najczęściej do wypadków dochodziło na podwórzu i w obejściu gospodarstwa (44,59%), w pomieszczeniach produkcyjnych (30,23%) oraz w trakcie prac na polach i łąkach (10,7%).

Większość wypadków miała miejsce podczas prac związanych z obsługą zwierząt (18,58%), chodzenia z przenoszeniem na rękach (15,37%) i przemieszczaniem się po gospodarstwie bez obciążeń (13,51%).

Wypadki z udziałem maszyn i urządzeń stanowiły 33,3% wszystkich, w których zakończono postępowanie dowodowe. Najwięcej było ich podczas użytkowania ciągników rolniczych (7,9%), przyczep transportowych i wozów konnych (5,7%) i pilarek tarczowych (4,1%). Wypadkom częściej ulegali mężczyźni (68,9% poszkodowanych).

Wskutek wypadków przy pracy rolnicy doznali ogółem 18 258 stałych lub długotrwałych urazów różnych części ciała, przede wszystkim uszkodzenia kończyny górnej – 9 038 urazów (49,5%) i kończyny dolnej – 6 841 urazów (37,47%).

Do wypadków dochodziło najczęściej wskutek niewłaściwej organizacji pracy, głównie niewłaściwej organizacji samego stanowiska pracy, tj. złego stanu nawierzchni podwórzy i ciągów komunikacyjnych, bałaganu w obejściu gospodarstwa oraz

w pomieszczeniach produkcyjnych, braku odpowiednich przejść i dojść, niewłaściwego rozmieszczenia i składowania przedmiotów pracy, nieprawidłowego sposobu wchodzenia i schodzenia z maszyn rolniczych, niestosowania drabin i podestów przy pracy na wysokości oraz niewłaściwego uchwycenia lub trzymania narzędzi. Duża liczba zdarzeń wypadkowych spowodowana była nieprzestrzeganiem zasad bhp, niewłaściwym operowaniem kończynami w strefie zagrożenia, niewłaściwą koordynacją prac zbiorowych, nieznajomością instrukcji oraz zasad bezpieczeństwa i higieny pracy. Wypadkom sprzyjały również niewłaściwe tempo pracy i pośpiech, gdy zmieniały się niespodziewanie warunki atmosferyczne. Przyczynami wypadków z udziałem maszyn były niewłaściwe osłony maszyn, urządzeń i narzędzi lub ich brak, nieużywanie przez rolników ochron i ubrań roboczych oraz niewłaściwe zabezpieczenie maszyn, urządzeń i narzędzi podczas postoju i w ruchu. W mniejszych gospodarstwach, które znajdują się w trudnej sytuacji ekonomicznej, eksploatowane były urządzenia i maszyny niezapewniające bezpieczeństwa pracy – stare, zużyte, własnej konstrukcji bez odpowiednich zabezpieczeń. Najczęstsze przyczyny wypadków ze zwierzętami to narowistość i agresja zwierząt oraz ich reakcja na nieznane bodźce i otoczenie, a także niewłaściwy sposób ich obsługi i nieprzystosowanie obiektów budowlanych do prowadzonej produkcji.

Wśród chorób zawodowych, w następstwie których wypłacono jednorazowe odszkodowania, dominowały choroby zakaźne przenoszone przez kleszcze (134 przypadki) i choroby układu oddechowego (25 przypadków). Większą zapadalność na choroby zawodowe odnotowano wśród kobiet (54,7% zachorowań) i osób w grupach wiekowych: 50-59 lat (47,6%) oraz 40-49 lat (42,3%).

Działalność prewencyjna Kasy była planowana i realizowana zgodnie z obowiązkiem ustawowym i kierunkami zalecanymi przez Prezesa KRUS.

Wiedzę o zagrożeniach wypadkami przy pracy rolniczej i chorobami zawodowymi oraz zasady ochrony zdrowia i życia upowszechniano poprzez różne formy działań.

Przeprowadzono:

- 4 194 (w 2009 roku 4 067) szkolenia z zakresu wiedzy o bhp w gospodarstwie rolnym oraz spotkania i pogadanki na temat zagrożeń podczas pomagania przy pracy i zabawy dzieci w gospodarstwie rolnym, z udziałem 139 400 rolników i ich dzieci oraz osób związanych ze środowiskiem wiejskim;
- 1 958 olimpiad i różnego typu konkursów wiedzy o bhp (1 685 w 2009 roku), samodzielnie lub we współpracy z innymi instytucjami ogółem, w których wzięło udział ogółem 70 390 rolników i członków ich rodzin;
- konkursy na bezpieczne gospodarstwo rolne, w których uczestniczyły 1 442 gospodarstwa, w tym w VIII Ogólnokrajowym Konkursie Bezpieczne Gospodarstwo Rolne – 1 071 gospodarstw;

Zorganizowano 688 stoisk i punktów informacyjnych KRUS (520 w 2009 roku) podczas targów i wystaw rolniczych, dożynek, festynów i pikników; Dni Otwartych Drzwi w ODR-ach oraz różnych spotkań z udziałem rolników i członków ich rodzin, które odwiedziło łącznie około 324 tys. osób.

Odbyło się przy współudziale jednostek organizacyjnych KRUS 1 010 pokazów bezpiecznej pracy dla ponad 54,5 tys. osób (633 w 2009 roku).

Upowszechniano wśród rolników wiedzę o zagrożeniach i zabezpieczaniu się przed wypadkami za pośrednictwem 595 artykułów, 112 audycji radiowych, 28 audycji telewizyjnych oraz 400 informacji zamieszczonych na portalach internetowych. Dla dziennikarzy i publicystów przeprowadzono XVI edycję konkursu „W rolnictwie można pracować bezpieczniej” na publikacje poświęcone bezpieczeństwu pracy w rolnictwie.

Współorganizowano i uczestniczono w seminariach, konferencjach oraz różnego rodzaju spotkaniach związanych z bezpieczeństwem pracy w rolnictwie.

Doposażono Jednostki Ochotniczej Straży Pożarnej w kolejne zestawy ratownictwa przedlekarskiego.

W ramach działań KRUS o właściwą produkcję i dystrybucję bezpiecznych środków stosowanych w rolnictwie oraz sprzętu i odzieży ochronnej dla rolników przyznano wyróżnienie targowe „DOBROŚLAW” za „Wyrób zwiększający bezpieczeństwo pracy w gospodarstwie rolnym” firmie POL-MOT WARFAMA S.A. z Dobrego Miasta za ciągnik rolniczy POL-MOT serii H w zestawie z ładowaczem czołowym TUR.

Kasa włączała się do działań innych instytucji, mających na celu poprawę warunków pracy i bezpieczeństwa pracy mieszkańców terenów wiejskich, m.in. współorganizowała XXXVIII Ogólnopolski Konkurs Poprawy Warunków Pracy, przeprowadzony przez Centralny Instytut Ochrony Pracy – Państwowy Instytut Badawczy pod patronatem Ministra Pracy i Polityki Społecznej, którego celem jest poprawa warunków pracy, jej bezpieczeństwo oraz ochrona człowieka w środowisku pracy.

Wnioski:

1. Liczba zgłaszanych wypadków, wypłacanych jednorazowych odszkodowań i wskaźnik wypadkowości uległy zmniejszeniu. Liczba zgłaszanych wypadków obniża się w coraz mniejszym stopniu – 5,6 % w 2008 roku, 2,8 % w 2009 roku i 2,4 w 2010 roku, przy zmniejszającej się liczbie gospodarstw i osób ubezpieczonych w KRUS.
2. Od 2006 roku spada liczba wypadków we wszystkich grupach wypadków z wyjątkiem grupy 02 – „upadek osób” i grupy 09 – „pożar, wybuch, działanie sił przyrody”.
3. Liczba wypadków w najliczniejszej grupie wypadków, tj. 02 „upadek osób”, w ciągu ostatnich czterech lat była na tym samym poziomie, a w 2010 roku nastąpił ich wzrost o 39 w porównaniu do 2009 roku.
4. Do upadków osób najczęściej dochodziło na powierzchni płaskiej (17,4% wszystkich wypadków w 2010 roku), z drabin i schodów (10,9%). Przyczyną większości ich był niewłaściwy stan nawierzchni podwórzy i ciągów komunikacyjnych w gospodarstwach rolnych oraz brak dbałości o porządek.
5. Wzrasta liczba realizowanych przez KRUS działań prewencyjnych i liczba uczestniczących w nich rolników, dzieci i młodzieży wiejskiej oraz osób związanych ze środowiskiem wiejskim.

Warszawa, maj 2011 rok



**Kasa Rolniczego
Ubezpieczenia Społecznego**

.....
Centrala
Biurow Prewencji i Rehabilitacji
Al. Niepodległości 190, 00-608 Warszawa