

ZARZĄDZENIE
REGIONALNEGO DYREKTORA OCHRONY ŚRODOWISKA W LUBLINIE
z dnia
w sprawie ustanowienia planu zadań ochronnych
dla obszaru Natura 2000 Pawłów PLH060065

Na podstawie art. 28 ust. 5 ustawy z dnia 16 kwietnia 2004 r. o ochronie przyrody (t.j. Dz.U. z 2022 r. poz. 916, 1726) zarządza się, co następuje:

§ 1. 1. Ustanawia się plan zadań ochronnych dla obszaru Natura 2000 Pawłów PLH060065 zwanego dalej „obszarem Natura 2000”.

2. Plan zadań ochronnych obejmuje cały obszar Natura 2000.

§ 2. Opis granicy obszaru Natura 2000 zawiera załącznik nr 1 do zarządzenia.

§ 3. Mapę obszaru Natura 2000 stanowi załącznik nr 2 do zarządzenia.

§ 4. Identyfikację istniejących i potencjalnych zagrożeń dla zachowania właściwego stanu ochrony siedlisk przyrodniczych oraz gatunków roślin, zwierząt oraz ich siedlisk, będących przedmiotami ochrony, zawiera załącznik nr 3 do zarządzenia.

§ 5. Cele działań ochronnych określa załącznik nr 4 do zarządzenia.

§ 6. 1. Określenie działań ochronnych ze wskazaniem podmiotów odpowiedzialnych za ich wykonanie i obszarów ich wdrażania określa załącznik nr 5 do zarządzenia.

2. Mapy z lokalizacją działań ochronnych w obszarze Natura 2000 określa załącznik nr 6 do zarządzenia.

3. Lokalizację działań ochronnych w obszarze Natura 2000 określa załącznik nr 7 do zarządzenia.

§ 7. Zarządzenie wchodzi w życie po upływie 14 dni od dnia ogłoszenia.

Regionalny Dyrektor
Ochrony Środowiska
w Lublinie

Arkadiusz Iwaniuk

Opis granicy obszaru Natura 2000 Pawłów PLH060065 w postaci współrzędnych punktów załamania granicy [PL-1992]

1) GRANICA PIERWSZEJ ENKLAWY OBSZARU

Numer punktu załamania granicy	Współrzędne punktów załamania granicy (PL-1992)	
	X	Y
1	372503,93	796190,15
2	372003,87	796372,71
3	372030,33	796301,27
4	372059,43	796248,35
5	372046,20	796068,44
6	371956,24	796060,50
7	371935,08	796007,58
8	371958,89	795907,04
9	371892,74	795920,27
10	371879,52	795851,48
11	371895,39	795671,56
12	371898,04	795536,62
13	372040,91	795552,50
14	372040,91	795266,75
15	372035,62	795100,06
16	372032,97	795068,31
17	372189,08	795105,35
18	372197,02	795049,79

Numer punktu załamania granicy	Współrzędne punktów załamania granicy (PL-1992)	
	X	Y
19	372310,79	795076,25
20	372310,79	795147,68
21	372284,33	795216,48
22	372316,08	795346,12
23	372207,60	795512,81
24	372204,95	795544,56
25	372234,06	795616,00
26	372236,70	795687,44
27	372271,10	795745,64
28	372244,64	795835,60
29	372273,75	795899,10
30	372326,66	795914,98
31	372358,41	795981,12
32	372429,85	796018,17
33	372493,35	796102,83
34	372501,29	796145,17
35	372503,93	796190,15

2) GRANICA DRUGIEJ ENKLAWY OBSZARU

Numer punktu załamania granicy	Współrzędne punktów załamania granicy (PL-1992)	
	X	Y
1	374311,30	790156,60
2	374308,51	790159,52
3	374354,73	790212,60
4	374366,75	790240,99
5	374378,29	790268,25
6	374390,06	790296,05
7	374434,36	790355,81
8	374525,81	790433,30
9	374262,25	790738,88
10	374254,87	790734,91
11	374161,40	790766,07
12	374075,72	790805,02

Numer punktu załamania granicy	Współrzędne punktów załamania granicy (PL-1992)	
	X	Y
13	374028,99	790812,80
14	374043,92	790992,01
15	374032,23	791005,57
16	374033,96	791005,91
17	374065,85	791091,26
18	374067,25	791095,02
19	374149,28	791312,13
20	374149,99	791314,00
21	374148,56	791314,46
22	374147,13	791314,92
23	374120,63	791323,53
24	373955,57	791377,16

Projekt zarządzenia konsultacje społeczne

Numer punktu załamania granicy	Współrzędne punktów załamania granicy (PL-1992)	
	X	Y
25	373932,17	791384,76
26	373898,18	791395,80
27	373770,77	791437,20
28	373698,07	791460,82
29	373656,88	791474,19
30	373548,76	791509,32
31	373540,87	791511,88
32	373557,89	791558,73
33	373559,35	791562,74
34	373565,12	791578,62
35	373572,73	791599,57
36	373605,88	791690,80
37	373719,51	792003,54
38	373720,19	792005,42
39	373733,13	792041,03
40	373739,55	792058,69
41	373796,76	792216,15
42	373807,89	792246,78
43	373815,69	792268,24
44	373841,06	792338,07
45	373859,51	792388,84
46	373894,18	792484,28
47	373894,86	792486,16
48	373892,01	792487,10
49	373792,41	792519,75
50	373777,35	792524,69
51	373701,18	792549,66
52	373646,20	792567,69
53	373528,87	792606,17
54	373524,93	792607,46
55	373294,47	792683,03
56	373292,35	792683,72
57	373289,64	792682,51
58	373163,79	792625,90
59	373157,60	792623,80
60	373092,87	792601,90
61	373070,42	792594,30
62	373002,62	792575,00
63	372981,13	792536,56
64	372764,83	792354,28
65	372557,37	792354,99
66	372556,10	792403,27
67	372489,14	792399,18
68	372478,42	792331,30
69	372510,31	792283,92
70	372461,07	792225,06
71	372451,22	792184,07
72	372474,49	792113,68

Numer punktu załamania granicy	Współrzędne punktów załamania granicy (PL-1992)	
	X	Y
73	372451,95	792063,53
74	372373,70	791991,60
75	372248,30	791820,28
76	372310,65	791785,63
77	372235,42	791711,14
78	372035,76	791808,53
79	372089,97	791893,24
80	372054,75	791910,07
81	372053,35	791910,74
82	372053,23	791910,08
83	372018,01	791910,38
84	371981,44	791912,90
85	371972,64	791914,81
86	371971,06	791913,62
87	371920,38	791875,31
88	371896,25	791865,15
89	371860,20	791849,96
90	371846,08	791841,76
91	371824,15	791831,85
92	371811,53	791821,68
93	371808,10	791819,69
94	371760,21	791780,32
95	371731,45	791773,86
96	371730,32	791772,06
97	371713,55	791745,30
98	371684,48	791725,42
99	371651,60	791746,70
100	371646,86	791749,77
101	371606,95	791747,84
102	371604,99	791747,75
103	371473,81	791661,06
104	371468,86	791657,79
105	371472,71	791648,66
106	371472,12	791642,12
107	371470,48	791641,02
108	371421,57	791608,10
109	371347,90	791558,51
110	371334,90	791570,93
111	371308,06	791596,57
112	371289,07	791614,71
113	371274,44	791628,68
114	371192,06	791707,37
115	371345,55	791771,00
116	371347,01	791771,61
117	371346,86	791773,71
118	371335,41	791936,78
119	371334,04	791956,26
120	371319,14	791973,34

Projekt zarządzenia konsultacje społeczne

Numer punktu załamania granicy	Współrzędne punktów załamania granicy (PL-1992)	
	X	Y
121	371317,80	791975,99
122	371277,62	792055,61
123	371255,09	792100,26
124	371253,51	792100,09
125	371125,12	792086,61
126	371058,49	792047,40
127	371049,17	792041,92
128	370877,59	791952,95
129	370878,33	791952,21
130	370880,64	791949,87
131	370887,20	791941,72
132	370904,02	791919,93
133	370990,06	791803,59
134	371040,85	791736,25
135	371053,56	791713,23
136	371058,33	791701,63
137	371059,16	791698,33
138	371061,68	791688,40
139	371062,95	791677,96
140	371080,02	791671,18
141	371077,12	791641,07
142	371069,73	791626,56
143	371049,49	791600,05
144	371045,11	791596,26
145	371037,61	791586,00
146	371026,04	791573,18
147	370982,99	791533,49
148	370978,07	791528,96
149	370953,43	791497,26
150	370946,42	791445,89
151	370972,43	791392,20
152	371025,40	791265,58
153	371067,19	791110,19
154	371141,04	790902,56
155	371224,27	790759,44
156	371289,90	790561,91
157	371324,19	790455,14
158	371348,35	790380,42
159	371398,01	790226,85
160	371447,69	790072,53
161	371455,55	790048,12
162	371525,82	789829,39
163	371526,55	789827,02
164	371560,56	789716,26
165	371590,05	789620,25
166	371594,47	789604,52
167	371600,00	789581,44
168	371602,59	789570,65

Numer punktu załamania granicy	Współrzędne punktów załamania granicy (PL-1992)	
	X	Y
169	371603,04	789553,13
170	371603,58	789532,53
171	371603,03	789515,68
172	371602,29	789493,25
173	371602,27	789492,30
174	371601,54	789463,65
175	371600,97	789441,17
176	371608,76	789441,18
177	371617,28	789441,18
178	371608,91	789412,45
179	371617,00	789373,90
180	371649,22	789300,17
181	371627,61	789443,22
182	371627,78	789443,58
183	371638,46	789466,80
184	371646,93	789485,19
185	371685,33	789482,27
186	371737,12	789461,43
187	371747,43	789455,31
188	371789,43	789430,37
189	371832,41	789405,57
190	371828,24	789368,57
191	371833,93	789345,51
192	371848,17	789333,06
193	371853,91	789318,86
194	371854,20	789319,34
195	372109,43	789322,53
196	372128,58	789328,91
197	372141,34	789351,25
198	372198,76	789360,82
199	372256,19	789376,77
200	372288,10	789383,15
201	372310,43	789376,77
202	372361,48	789360,82
203	372402,95	789357,63
204	372428,47	789360,82
205	372645,42	789370,39
206	372744,33	789383,15
207	372840,04	789379,96
208	372980,42	789379,96
209	373030,57	789361,15
210	373030,93	789362,88
211	373337,85	789862,58
212	373528,13	789854,86
213	373718,87	789852,63
214	373763,54	789852,10
215	373765,54	789852,08
216	373809,07	789851,57

Projekt zarządzenia konsultacje społeczne

Numer punktu załamania granicy	Współrzędne punktów załamania granicy (PL-1992)	
	X	Y
217	373846,71	789848,23
218	373933,02	789840,57
219	373976,92	789836,67
220	374002,57	789840,28
221	374065,74	789849,17
222	374155,11	789849,98
223	374227,55	789858,13
224	374230,63	789858,90
225	374326,39	789882,72
226	374387,53	789889,23

Numer punktu załamania granicy	Współrzędne punktów załamania granicy (PL-1992)	
	X	Y
227	374432,77	789885,91
228	374491,62	789881,59
229	374630,06	789871,42
230	374584,11	789913,06
231	374541,98	789952,62
232	374470,93	790008,89
233	374440,60	790033,46
234	374411,15	790057,32
235	374361,44	790104,26
236	374311,30	790156,60

3) GRANICA TRZECIEJ ENKLAWY OBSZARU

Numer punktu załamania granicy	Współrzędne punktów załamania granicy (PL-1992) ²⁾	
	X	Y
1	375138,78	790315,52
2	375131,49	790316,84
3	375122,91	790318,72
4	375118,42	790318,28
5	375111,33	790315,10
6	375102,81	790310,19
7	375095,76	790305,90
8	375088,24	790300,93
9	375081,59	790293,66
10	375075,35	790287,85
11	375067,61	790285,07
12	375061,88	790280,34
13	375055,62	790276,07
14	375050,08	790270,71
15	375046,42	790263,20
16	375042,71	790254,66
17	375040,02	790250,53
18	375012,95	790254,87
19	375007,58	790254,40
20	374944,60	790256,35
21	374928,91	790231,24
22	374919,06	790214,77
23	374910,66	790202,07
24	374899,69	790189,66
25	374885,63	790175,52
26	374871,70	790161,60
27	374853,68	790142,71
28	374843,95	790136,25
29	374839,25	790133,92
30	374828,11	790120,19
31	374821,86	790114,16

Numer punktu załamania granicy	Współrzędne punktów załamania granicy (PL-1992) ²⁾	
	X	Y
32	374817,25	790111,62
33	374799,79	790118,07
34	374768,30	790130,93
35	374721,55	790147,87
36	374675,69	790164,76
37	374643,98	790175,73
38	374618,89	790183,46
39	374614,16	790182,39
40	374608,54	790173,81
41	374604,08	790160,05
42	374599,62	790140,33
43	374596,76	790121,29
44	374597,42	790111,16
45	374605,62	790098,49
46	374613,34	790081,17
47	374621,90	790073,05
48	374626,59	790069,14
49	374632,86	790059,74
50	374642,02	790052,21
51	374637,77	790030,38
52	374631,33	789999,06
53	374630,50	789994,35
54	374640,53	789986,42
55	374652,51	789977,41
56	374657,62	789973,33
57	374658,35	789964,53
58	374659,55	789954,23
59	374659,77	789946,30
60	374660,68	789942,67
61	374663,91	789934,71
62	374668,43	789927,86

Projekt zarządzenia konsultacje społeczne

Numer punktu załamania granicy	Współrzędne punktów załamania granicy (PL-1992) ²⁾	
	X	Y
63	374670,07	789923,35
64	374681,88	789917,36
65	374693,66	789912,64
66	374706,14	789906,81
67	374716,25	789902,32
68	374731,45	789895,08
69	374747,98	789889,66
70	374761,44	789885,39
71	374778,60	789879,38
72	374793,24	789874,00
73	374802,81	789869,75
74	374825,98	789861,64
75	374855,60	789849,39
76	374884,55	789838,85
77	374905,94	789830,70
78	374910,86	789829,03
79	374919,90	789831,18
80	374926,60	789835,42
81	374929,72	789839,31
82	374933,41	789845,55
83	374937,74	789851,12
84	374939,39	789856,71
85	374938,54	789861,37
86	374938,14	789866,10
87	374938,32	789871,27
88	374940,01	789875,52
89	374941,79	789881,30
90	374943,89	789888,82
91	374945,21	789894,43
92	374946,13	789902,79
93	374946,90	789908,56
94	374949,52	789915,42
95	374955,09	789923,37
96	374965,78	789933,00
97	374972,45	789940,76
98	374986,80	789955,92
99	374997,26	789969,48
100	375005,46	789978,27
101	375017,49	789990,07
102	375028,85	789999,73
103	375038,74	790011,08
104	375043,80	790015,77
105	375047,31	790018,58
106	375051,12	790017,04
107	375057,58	790015,13
108	375064,82	790012,97
109	375072,10	790011,71
110	375076,03	790012,13

Numer punktu załamania granicy	Współrzędne punktów załamania granicy (PL-1992) ²⁾	
	X	Y
111	375077,49	790010,43
112	375077,89	790007,60
113	375077,54	790003,35
114	375075,14	789998,37
115	375073,38	789990,90
116	375072,08	789985,79
117	375069,78	789980,38
118	375067,05	789975,42
119	375065,77	789972,48
120	375066,74	789969,90
121	375080,70	789962,59
122	375085,25	789960,24
123	375090,96	789960,69
124	375095,98	789960,89
125	375104,97	789960,04
126	375120,20	789957,42
127	375138,57	789955,12
128	375146,77	789954,23
129	375169,88	789954,69
130	375176,51	789953,82
131	375184,73	789949,29
132	375193,92	789944,36
133	375208,52	789938,34
134	375217,50	789935,60
135	375224,21	789935,98
136	375229,32	789937,52
137	375234,46	789939,89
138	375237,63	789942,65
139	375238,69	789945,68
140	375238,52	789950,59
141	375238,27	789952,08
142	375234,64	789958,73
143	375229,96	789964,74
144	375223,93	789970,34
145	375211,91	789974,80
146	375185,14	789984,23
147	375162,19	789990,44
148	375143,80	789996,24
149	375132,17	789999,70
150	375137,35	790008,45
151	375146,13	790023,72
152	375151,65	790032,73
153	375155,13	790039,12
154	375157,03	790047,07
155	375156,19	790051,81
156	375156,22	790056,30
157	375153,14	790067,05
158	375149,93	790073,05

Projekt zarządzenia konsultacje społeczne

Numer punktu załamania granicy	Współrzędne punktów załamania granicy (PL-1992) ²⁾	
	X	Y
159	375146,35	790076,90
160	375144,43	790078,40
161	375143,74	790083,98
162	375142,93	790087,39
163	375141,44	790090,63
164	375140,34	790092,93
165	375140,13	790097,01
166	375140,51	790099,79
167	375139,69	790104,96
168	375138,39	790107,76
169	375137,96	790111,85
170	375137,49	790115,45
171	375137,50	790119,58
172	375139,90	790120,63
173	375143,28	790123,18
174	375145,09	790125,53
175	375146,95	790126,83
176	375149,59	790128,15
177	375155,58	790125,78
178	375164,58	790123,38
179	375171,82	790121,29
180	375179,55	790120,01
181	375187,72	790118,49
182	375196,90	790117,41
183	375203,36	790117,19
184	375209,00	790118,27
185	375214,56	790120,20
186	375220,90	790123,83
187	375227,60	790129,83
188	375232,10	790136,73
189	375236,84	790143,53
190	375240,67	790148,30
191	375242,59	790154,50
192	375245,62	790164,76
193	375247,30	790170,76
194	375249,00	790175,30
195	375252,67	790177,26
196	375255,63	790180,24
197	375259,16	790183,41
198	375262,28	790183,44
199	375276,22	790179,57
200	375283,17	790178,26
201	375287,61	790177,88

Numer punktu załamania granicy	Współrzędne punktów załamania granicy (PL-1992) ²⁾	
	X	Y
202	375291,72	790177,85
203	375295,31	790178,28
204	375297,97	790179,81
205	375299,37	790183,03
206	375299,40	790185,41
207	375297,30	790187,70
208	375292,51	790191,82
209	375290,88	790194,58
210	375290,19	790198,05
211	375289,79	790202,77
212	375289,31	790207,92
213	375288,90	790212,63
214	375287,46	790220,56
215	375287,40	790225,47
216	375286,76	790228,03
217	375283,36	790231,02
218	375280,96	790233,82
219	375279,74	790237,89
220	375277,51	790239,83
221	375269,77	790241,11
222	375257,34	790243,91
223	375251,13	790244,55
224	375245,36	790244,94
225	375240,19	790244,12
226	375235,31	790242,64
227	375231,61	790242,43
228	375223,10	790245,43
229	375213,66	790248,21
230	375206,81	790251,19
231	375201,81	790253,37
232	375194,83	790260,20
233	375189,45	790265,35
234	375181,08	790271,15
235	375173,96	790275,40
236	375168,20	790279,94
237	375162,42	790286,15
238	375157,70	790293,42
239	375150,19	790302,47
240	375145,64	790308,68
241	375144,36	790311,70
242	375143,72	790314,25
243	375138,78	790315,52

4) GRANICA CZWARTEJ ENKLAWY OBSZARU

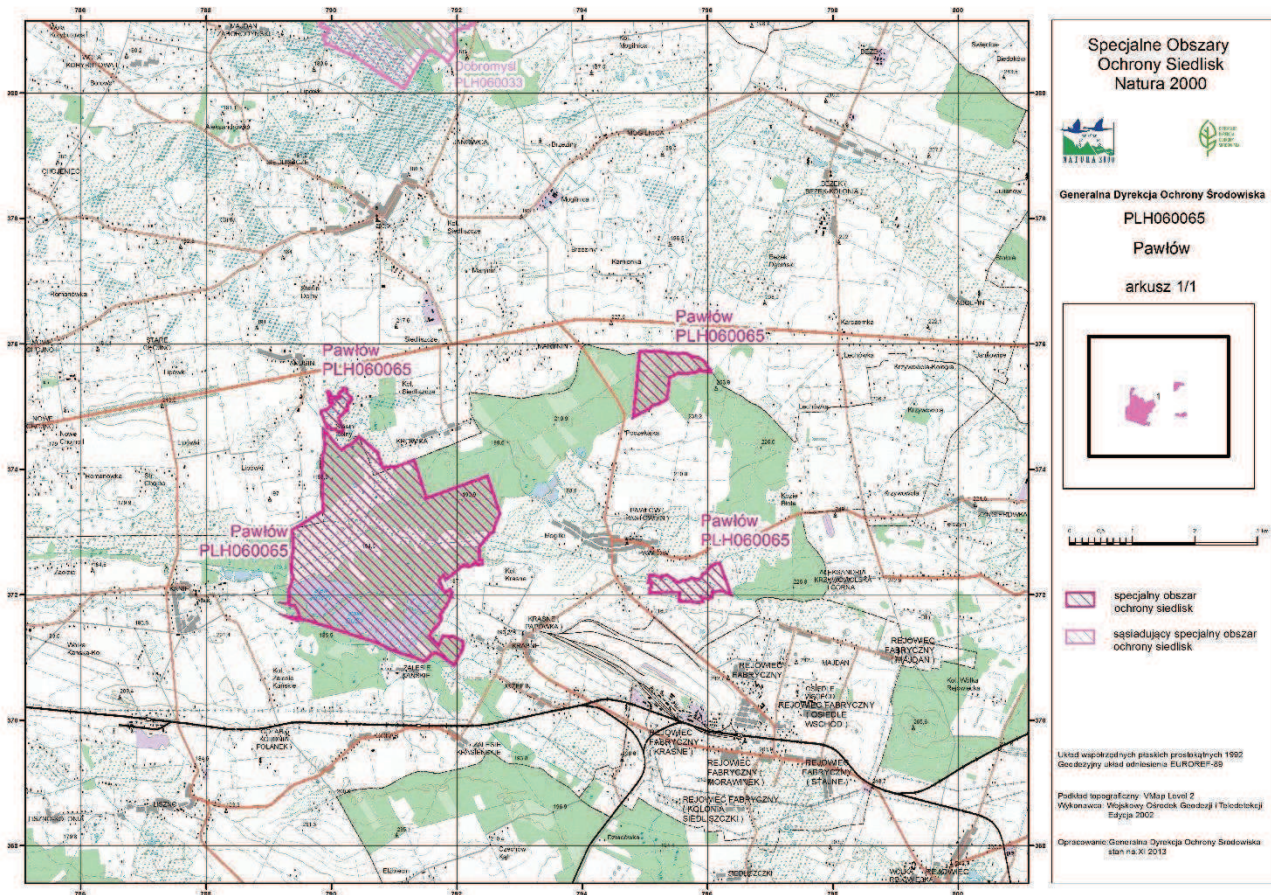
Projekt zarządzenia konsultacje społeczne

Numer punktu załamania granicy	Współrzędne punktów załamania granicy (PL-1992) ²⁾	
	X	Y
1	375882,80	795067,20
2	375877,35	795107,61
3	375882,80	795132,58
4	375886,43	795147,57
5	375882,80	795169,35
6	375884,61	795187,06
7	375885,97	795207,49
8	375882,80	795223,84
9	375874,17	795255,17
10	375878,26	795275,14
11	375877,81	795284,68
12	375870,08	795311,47
13	375858,74	795363,68
14	375850,79	795436,78
15	375851,25	795463,10
16	375850,79	795483,54
17	375848,06	795518,05
18	375843,53	795538,94
19	375841,71	795562,54
20	375845,79	795575,71
21	375849,88	795600,68
22	375849,88	795615,21
23	375848,97	795633,37
24	375847,61	795647,90
25	375843,99	795664,70
26	375833,08	795681,50
27	375801,76	795746,87
28	375799,94	795756,41
29	375795,40	795786,38
30	375786,31	795822,24
31	375780,42	795848,13
32	375773,60	795861,29
33	375749,99	795903,52
34	375735,92	795929,40
35	375725,94	795937,57
36	375700,51	795955,28
37	375667,81	795975,25
38	375632,85	795999,77
39	375627,40	796007,04
40	375601,98	796033,82
41	375578,83	796054,71
42	375555,67	796052,44
43	375557,94	796026,10
44	375557,94	796006,13
45	375561,58	795981,60
46	375560,67	795952,55
47	375564,76	795923,95

Numer punktu załamania granicy	Współrzędne punktów załamania granicy (PL-1992) ²⁾	
	X	Y
48	375576,10	795898,52
49	375586,10	795880,81
50	375587,45	795871,28
51	375585,64	795862,20
52	375573,83	795859,48
53	375566,57	795848,58
54	375556,58	795826,79
55	375542,96	795782,74
56	375539,78	795767,30
57	375542,05	795756,41
58	375542,51	795745,97
59	375538,42	795723,72
60	375532,97	795705,11
61	375532,97	795694,21
62	375529,34	795666,06
63	375525,26	795646,08
64	375527,08	795638,81
65	375531,61	795626,55
66	375527,53	795604,31
67	375522,99	795586,15
68	375527,98	795565,72
69	375535,70	795547,10
70	375536,61	795533,93
71	375533,43	795518,50
72	375522,08	795497,61
73	375515,72	795486,71
74	375505,28	795474,91
75	375496,20	795454,48
76	375469,63	795392,29
77	375122,31	795351,42
78	375073,27	795268,79
79	375038,76	795200,69
80	375036,95	795190,69
81	375035,13	795178,89
82	375034,22	795160,73
83	375026,05	795138,93
84	375007,89	795110,79
85	374980,65	795086,27
86	374945,24	795022,70
87	374832,19	794813,86
88	375881,90	794915,56
89	375880,99	794918,74
90	375881,89	794936,44
91	375885,52	794964,14
92	375889,15	795007,72
93	375887,34	795024,06
94	375882,80	795067,20

Załącznik nr 2 do zarządzenia
Regionalnego Dyrektora Ochrony Środowiska
w Lublinie z dnia

Mapa obszaru Natura 2000 Pawłów PLH060065



Identyfikacja istniejących i potencjalnych zagrożeń dla zachowania właściwego stanu ochrony siedlisk przyrodniczych oraz gatunków roślin, zwierząt i ich siedlisk będących przedmiotami ochrony

Lp.	Przedmiot ochrony	Zagrożenia		Opis zagrożenia
		istniejące	potencjalne	
1.	6410 Zmiennowilgotne łąki trzęślicowe (<i>Molinion</i>)	A03.03 Zaniechanie/ brak koszenia		Brak koszenia oraz zaniechanie koszenia mogą doprowadzić do zaniku siedliska w wyniku sukcesji lub inwazji gatunków obcych.
		I01 Obce gatunki inwazyjne		W niekoszonych częściach siedliska rośnie nawłóć późna <i>Solidago gigantea</i> , której inwazja może doprowadzić do zmniejszenia jego powierzchni.
		I02 Problematyczne gatunki rodzime		Rozprzestrzenianie gatunków ekspansywnych np. śmiałka darniowego <i>Deschampsia caespitosa</i> może doprowadzić do wypierania gatunków rodzimych i zaniku siedliska.
		K02.01 Zmiana składu gatunkowego (sukcesja)		Część siedliska nie jest koszona, co może spowodować zmniejszenie się jego powierzchni. W skutek postępującej sukcesji rozprzestrzeniają się gatunki ekspansywne i inwazyjne.
			A02 Zmiana sposobu uprawy	

Lp.	Przedmiot ochrony	Zagrożenia		Opis zagrożenia
		istniejące	potencjalne	
			J02.01.02 Osuszanie terenów morskich, ujściowych, bagiennych	Tworzenie infrastruktury melioracyjnej może mieć wpływ na obniżanie poziomu wód gruntowych, których wysoki poziom jest kluczowy dla istnienia siedliska.
2.	6510 Ekstensywnie użytkowane niżowe łąki świeże (<i>Arrhenatherion</i>)	A03.03 Zaniechanie / brak koszenia		Zaniechanie lub brak koszenia mogą prowadzić do sukcesji oraz ułatwić wnikanie i rozprzestrzenianie się gatunków inwazyjnych oraz ekspansywnych.
		I01 Obce gatunki inwazyjne		Nawłoc późna <i>Solidago gigantea</i> , która jest inwazyjnym gatunkiem obcym, bardzo szybko rozprzestrzenia się na niekoszonych łąkach i wypiera rodzime gatunki, typowe dla siedliska.
		I02 Problematyczne gatunki rodzime		Rozprzestrzenianie się ekspansywnych gatunków rodzimych (np. trzcinnika pisakowego <i>Calamagrostis epigejos</i>) doprowadza do wypierania gatunków typowych dla siedliska.
			K02.01 Zmiana składu gatunkowego (sukcesja)	Brak lub zaniechanie koszenia może doprowadzić do zaniku siedliska na skutek sukcesji.
3.	7140 Torfowiska przejściowe i trzęsawiska (przeważnie z roślinnością z <i>Scheuchzerio-Caricetea</i>)	Brak zagrożeń	Brak zagrożeń	W związku z brakiem stwierdzenia siedliska w obszarze, nie zdefiniowano zagrożeń.
4.	9170 Grąd środkowoeuropejski i subkontynentalny (<i>Galio-Carpinetum</i> , <i>Tilio-Carpinetum</i>)	B02.04 Usuwanie martwych i umierających drzew		Zmniejszanie zasobów martwego drewna, szczególnie wielkowiedrowego.

Lp.	Przedmiot ochrony	Zagrożenia		Opis zagrożenia
		istniejące	potencjalne	
		E03.01 Pozbywanie się odpadów z gospodarstw domowych / obiektów rekreacyjnych.		Odpady mogą powodować zmiany składu chemicznego podłoża, co może wpływać na ustępowanie gatunków właściwych dla siedliska.
		I01 Obce gatunki inwazyjne		Rozprzestrzenianie się niecierpka drobnokwiatowego <i>Impatiens parviflora</i> zagraża gatunkom rodzimym i typowym dla siedliska.
		I02 Problematyczne gatunki rodzime		Rozprzestrzenianie się gatunków takich jak np. jeżyna gruczołowata <i>Rubus hirtus</i> czy trzcinnik piaskowy <i>Calamagrostis epigejos</i> może prowadzić do zubożenia składu gatunkowego runa i wypierania gatunków rodzimych.
			J03.01 Zmniejszenie lub utrata określonych cech siedliska	Odnowienia gatunkami niezgodnymi z siedliskiem oraz usuwanie gatunków charakterystycznych w trakcie cięć może doprowadzić do zmniejszania liczby gatunków typowych dla siedliska.
5.	1617 Starodub łąkowy <i>Ostericum palustre</i>	A03.03 Zaniechanie / brak koszenia		Brak koszenia powoduje wkraczanie i rozprzestrzenianie się ekspansywnych gatunków rodzimych, inwazyjnych gatunków obcych oraz krzewów i podrostu drzew, co prowadzi do wypierania staroduba z siedliska.

Lp.	Przedmiot ochrony	Zagrożenia		Opis zagrożenia
		istniejące	potencjalne	
		I01 Obce gatunki inwazyjne		Rozprzestrzenianie się inwazyjnych gatunków obcych (np. nawłoci późnej <i>Solidago gigantea</i>) powoduje wypieranie osobników staroduba.
		I02 Problematyczne gatunki rodzime		Rozprzestrzenianie się ekspansywnych gatunków rodzimych np. śmiałka darniowego <i>Deschampsia caespitosa</i> , powoduje wypieranie osobników staroduba.
		K02.01 Zmiana składu gatunkowego (sukcesja)		Brak koszenia ułatwia wnikanie krzewów i podrostu drzew, a w efekcie zarastanie siedlisk gatunku.
			J02.01.02 - Osuszanie terenów morskich, ujściowych, bagiennych	Tworzenie infrastruktury melioracyjnej może mieć wpływ na obniżanie poziomu wód gruntowych, a starodub łąkowy jest związany z siedliskami wilgotnymi.
6.	1902 Obuwik pospolity <i>Cypripedium calceolus</i>	K02.01. Zmiana składu gatunkowego (sukcesja)		Nadmierny rozwój, szczególnie warstwy krzewów, prowadzi do zwiększenia zacinienia i tym samym ustępowania gatunku.
			F04.01 Płądrowanie stanowisk roślin	Pozyskiwanie osobników ze stanowiska w celu uprawy w ogrodach przydomowych.
7.	1903 Lipiennik Loesela <i>Liparis loeselii</i>	Brak zagrożeń	Brak zagrożeń	W związku z brakiem stwierdzenia gatunku w obszarze, nie zdefiniowano zagrożeń.
8	1042 Zalotka większa <i>Leucorrhinia pectoralis</i>	J02.01. Osuszanie, odwadnianie		Odwadnianie przez rowy melioracyjne.

Lp.	Przedmiot ochrony	Zagrożenia		Opis zagrożenia
		istniejące	potencjalne	
		K02.03 Eutrofizacja (naturalna)		Niski poziom wód może doprowadzić do szybkiej zmiany parametrów chemicznych i biologicznych wody. Następuje nadmierny rozwój fitoplanktonu na skutek spływu nawozów z pól.
			J02.01 Zasypywanie terenu, melioracje i osuszanie - ogólnie.	Zasypywanie terenu, melioracje i osuszanie wpływają na szybkie wysychanie zbiorników.
			K01.03 Wyschnięcie.	W zależności od warunków hydrologicznych w danym okresie rozrodczym, zbiornik (rozlewisko) może wysychać przed zakończeniem pełnego cyklu rozwojowego.
			F03.02.01 Kolekcjonowanie	Zbiór owadów do kolekcji mógłby zagrozić występowaniu gatunku w obszarze.
			K02 Ewolucja biocenotyczna, sukcesja.	Spadek poziomu wód gruntowych, nienapełnianie stawów wodą oraz wieloletnie susze mogą spowodować łądowacenie zbiorników i uruchomienie procesu sukcesji.
9.	1060 Czerwończyk nieparek <i>Lycaena dispar</i>		B01 Zalesianie terenów otwartych	Wykorzystanie niekoszonych łąk jako miejsca zakładania upraw leśnych lub tworzenie zadrzewień powoduje zanikanie siedliska (zmiana struktury i składu gatunkowego).
			F03.02.01 Kolekcjonowanie	Zbiór owadów do kolekcji mógłby zagrozić występowaniu gatunku w obszarze.

Lp.	Przedmiot ochrony	Zagrożenia		Opis zagrożenia
		istniejące	potencjalne	
			J02.01 Zasypywanie terenu, melioracje i osuszanie - ogólnie	Nieprzemysłane zabiegi melioracyjne mogą prowadzić do osuszania lub zalewania siedlisk. W wyniku zmiany poziomu wód gruntowych (odwadnianie, zalewanie) następuje przekształcenie siedliska i zanikanie roślin żywicielskich.
10.	4038 Czerwończyk fioletek <i>Lycaena helle</i>	A03.03 Zaniechanie / brak koszenia		Zaniechanie koszenia i wypasu inicjuje procesy sukcesyjne, następuje rozwój krzewów i wysokich bylin. Skutkiem tego jest drastyczny spadek liczebności rośliny żywicielskiej dla gąsienic.
			B01 Zalesianie terenów otwartych	Wykorzystanie niekoszonych łąk jako miejsca zakładania upraw leśnych lub tworzenie zadrzewień powoduje zanikanie siedliska (zmiana struktury i składu gatunkowego).
			F03.02.01 Kolekcjonowanie	Zbiór owadów do kolekcji mógłby zagrozić występowaniu gatunku w obszarze.
			J02.01 Zasypywanie terenu, melioracje i osuszanie - ogólnie	Nieprzemysłane zabiegi melioracyjne mogą prowadzić do osuszania lub zalewania siedlisk. W wyniku zmiany poziomu wód gruntowych (odwadnianie, zalewanie) następuje przekształcenie siedliska i zanikanie roślin żywicielskich.
			K02.01 Zmiana składu gatunkowego (sukcesja)	Brak ekstensywnego użytkowania powoduje zarastanie przez drzewa, co w konsekwencji powoduje zanik rośliny żywicielskiej - krwiściągu lekarskiego.

Lp.	Przedmiot ochrony	Zagrożenia		Opis zagrożenia
		istniejące	potencjalne	
11. /12.	6177 Modraszek telejus <i>Phengaris teleius</i> 6179 Modraszek nausitous <i>Phengaris nausithous</i>	A03.03 Zaniechanie / brak koszenia		Zaniechanie koszenia i wypasu inicjuje procesy sukcesyjne. Prowadzą one do daleko idącej przebudowy składu gatunkowego flory oraz zmian w mikroklimacie. W wyniku braku koszenia następuje rozwój krzewów i wysokich bylin. Skutkiem tego jest drastyczny spadek liczebności rośliny żywicielskiej dla gąsienic.
			A03 Koszenie / ścinanie trawy	Niedostosowany do rozwoju gąsienic termin koszenia skutkuje brakiem możliwości rozwoju gąsienic na krwiściagu lekarskim. Optymalny termin koszenia to druga połowa września lub październik, kiedy wszystkie gąsienice motyli znajdują się w mrowiskach. Dopuszczalne jest koszenie przeprowadzone na początku czerwca, tak, aby samice miały możliwość złożenia jaj na młodych odrostach rośliny żywicielskiej.
			F03.02.01 Kolekcjonowanie	Zbiór owadów do kolekcji mógłby zagrozić występowaniu gatunku w obszarze.
			J02.01 Zasypywanie terenu, melioracje i osuszanie - ogólnie	Nieprzemysłane zabiegi melioracyjne mogą prowadzić do osuszania lub zalewania siedlisk. W wyniku zmiany poziomu wód gruntowych (odwadnianie, zalewanie) następuje przekształcenie siedliska i zanikanie roślin żywicielskich.

Lp.	Przedmiot ochrony	Zagrożenia		Opis zagrożenia
		istniejące	potencjalne	
			K02.01 Zmiana składu gatunkowego (sukcesja);	Brak ekstensywnego użytkowania powoduje zanik rośliny żywicielskiej - krwisiągu lekarskiego
13.	1166 Traszka grzebieniasta <i>Triturus cristatus</i>	K02.03 Eutrofizacja (naturalna)		Niski poziom wód może doprowadzić do szybkiej zmiany parametrów chemicznych i biologicznych wody. Następuje nadmierny rozwój fitoplanktonu na skutek spływu nawozów z pól.
			J02.01 Zasypywanie terenu, melioracje i osuszanie - ogólnie.	Zasypywanie terenu, melioracje i osuszanie wpływają na szybkie wysychanie zbiorników.
			K01.03 Wyschnięcie	W zależności od warunków hydrologicznych w danym okresie rozrodczym, zbiornik (rozlewisko) może wysychać przed zakończeniem pełnego cyklu rozwojowego.
			K02 Ewolucja biocenotyczna, sukcesja.	Spadek poziomu wód gruntowych, nienapełnianie stawów wodą oraz wieloletnie susze mogą spowodować lądowacenie zbiorników i uruchomienie procesu sukcesji.
14.	1065 Przeplatka aurinia <i>Euphydryas aurinia</i>	Brak zagrożeń	Brak zagrożeń	W związku z brakiem stwierdzenia gatunku w obszarze, nie zdefiniowano zagrożeń. Ocena populacji D-populacja nieistotna.
15.	1037 Trzepla zielona <i>Ophiogomphys cecilia</i>	Brak zagrożeń	Brak zagrożeń	W związku z brakiem stwierdzenia gatunku w obszarze, nie zdefiniowano zagrożeń.

Lp.	Przedmiot ochrony	Zagrożenia		Opis zagrożenia
		istniejące	potencjalne	
16.	6236 Strzebla błotna <i>Rhynchocypris percunurus</i>	I01 Obce gatunki inwazyjne		W obrębie stanowiska strzebli błotnej odnotowano liczne występowanie czebaczka amurskiego <i>Pseudorosbora parva</i> . Gatunek ten może tworzyć silną konkurencję o pokarm. Możliwa jest również presja drapieżnicza czebaczka amurskiego na ikrę oraz młodociane osobniki strzebli: wylęg i narybek w pierwszych miesiącach życia.
		K01.03 Wyschnięcie		Brak opadów, susza i wynikające stąd obniżenie się poziomu wody, a nawet całkowite wyschnięcie zbiornika doprowadzi do zaniku siedliska gatunku.
			K02.03 Eutrofizacja (naturalna)	
			J03.01 Zmniejszenie lub utrata określonych cech siedliska	Prowadzenie gospodarki leśnej w bezpośredniej bliskości stanowiska będzie powodować zmiany parametrów fizyko-chemicznych wody oraz innych cech siedliska. Może to spowodować zarastanie zbiornika oraz przyspieszyć tempo jego eutrofizacji, przez co pogorszą się warunki bytowania strzebli.

Lp.	Przedmiot ochrony	Zagrożenia		Opis zagrożenia
		istniejące	potencjalne	
			J02 Spowodowane przez człowieka zmiany stosunków wodnych	Prowadzenie działań takich jak: zmniejszenie retencyjności zlewni, przekształcenie szaty roślinnej, melioracje, osuszanie lub nawodnienia prowadzone w zlewni mogą zmienić parametry fizykochemiczne wody, jak również warunki świetlne na stanowisku - zamieranie drzew lub ich przyspieszony wzrost. Zmiany te mogą wpłynąć na stan zachowania gatunku w obszarze.
			F02.03 Wędkarstwo	Strzebla, chociaż nie stanowi obiektu połowów wędkarskich, może stanowić przypadkowy przyłów. Nawet jeśli zostanie uwolniona z haczyka, schwytanie wiąże się ze stresem i możliwością wystąpienia wtórnych zakażeń bakteryjnych i grzybiczych. Wędkarstwo niesie ze sobą również zagrożenie prowadzenia zarybień, w tym wprowadzeniem do zbiornika obcych gatunków ryb używanych jako przynęty.
17.	1145 Piskorz <i>Misgurnus fossilis</i>	I01 Obce gatunki inwazyjne		W obrębie stanowiska występowania (ciek Mokry Rów) odnotowano liczne występowanie sumika karłowatego <i>Ictalurus nebulosus</i> , który jest inwazyjnym gatunkiem obcym. Liczne występowanie sumika może być przyczyną zaniku gatunku w cieku.

Lp.	Przedmiot ochrony	Zagrożenia		Opis zagrożenia
		istniejące	potencjalne	
		K01.03 Wyschnięcie		Susza i wynikające stąd obniżenie się poziomu wody w ciekach lub nawet ich całkowite wyschnięcie, przez co gatunek mógł utracić inne (poza ciekami Mokry Rów) potencjalne siedliska w obszarze.
18.	1188 Kumak nizinny <i>Bombina bombina</i>	K02.03 Eutrofizacja (naturalna)		Niski poziom wód może doprowadzić do szybkiej zmiany parametrów chemicznych i biologicznych wody. Nadmierny rozwój fitoplanktonu na skutek spływu nawozów z pól.
			J02.01 Zasypywanie terenu, melioracje i osuszanie - ogólnie	Zasypywanie terenu, melioracje i osuszanie wpływają na szybkie wysychanie zbiorników
			K01.03 Wyschnięcie	Wyschnięcie - w zależności od warunków hydrologicznych w danym okresie rozrodczym, zbiornik (rozlewisko) może wysychać przed zakończeniem pełnego cyklu rozwojowego.
			K02 Ewolucja biocenotyczna, sukcesja	Spadek poziomu wód gruntowych, nienapełnianie stawów wodą oraz wieloletnie susze mogą spowodować lądowacenie zbiorników i uruchomienie procesu sukcesji.
19.	1220 Żółw błotny <i>Emys orbicularis</i>	K03.04 Drapieżnictwo		Niszczanie jaj i gniazd przez drapieżniki takie jak lisy.
		I01 Obce gatunki inwazyjne		Konkurencja gatunkowa pomiędzy innymi gatunkami jak żółw ozdobny.

Lp.	Przedmiot ochrony	Zagrożenia		Opis zagrożenia
		istniejące	potencjalne	
		D01.02 Drogi		Obecne łągowiska żółwi występują na drogach gruntowych. Dzięki ich obecności i użytkowaniu, drogi stają się atrakcyjne dla żółwi ze względu na niską roślinność, jednak w okresie składania jaj, samice są narażone na rozjeżdżanie.
		K02 Ewolucja biocenotyczna, sukcesja		Zarastanie siedlisk krzewami i drzewami oraz brak koszenia sprawia, że nie występują tu potencjalne miejsca łągowe poza drogami gruntowymi.
		K01.03 Wyschnięcie		W zależności od warunków hydrologicznych w danym okresie rozrodczym, małe zbiorniki mogą wysychać. Zagrożenie związane z niskim stanem wody w stawach w miejscowości Kanie.
			J02.01 Zasypywanie terenu, melioracje i osuszanie - ogólnie	Zasypywanie terenu, melioracje i osuszanie wpływają na szybkie wysychanie zbiorników – torfianek.
			K02.03 Eutrofizacja (naturalna)	Niski poziom wód może doprowadzić do szybkiej zmiany parametrów chemicznych i biologicznych wody. Nadmierny rozwój fitoplanktonu na skutek spływu nawozów z pól.

Lp.	Przedmiot ochrony	Zagrożenia		Opis zagrożenia
		istniejące	potencjalne	
20.	1355 Wydra <i>Lutra lutra</i>	M01.02 Susze i zmniejszenie ilości opadów		Obserwowane w ostatnich 10 latach zmniejszenie się średniej ilości opadów powoduje obniżenie się poziomu wód oraz wysychanie cieków i zbiorników wodnych. Powoduje to ograniczenie powierzchni siedliska i wzrost napięć konkurencyjnych w obrębie populacji, co wpływa na jej liczebność.
			J03.01 Zmniejszenie lub utrata określonych cech siedliska	Rezygnacja z gospodarki rybackiej prowadzonej na stawach w miejscowości Kanie może spowodować zmniejszenie się dostępnej dla wydry bazy pokarmowej. co wpłynie na zmniejszenie liczebności populacji zasiedlającej obszar, nie spowoduje, jednakże całkowitego zaniku występowania gatunku na terenie obszaru.

Cele działań ochronnych

L.p.	Przedmiot ochrony	Cele działań ochronnych	
1	6410 Zmienne-wilgotne łąki trzęślicowe (<i>Molinion</i>)	Powierzchnia siedliska	Utrzymanie obecnej powierzchni siedliska (1,42 ha). (FV)
		Procent powierzchni zajęty przez siedlisko na transekcie	Zwiększenie powierzchni zajmowanej przez siedlisko do 80% (zmniejszenie udziału gatunków niepożądanych, np. ekspansywnego śmiałka darniowego <i>Deschampsia caespitosa</i> , który prowadzi do fragmentacji siedliska i zmniejszenia udziału płatów dobrze wykształconych). (FV)
		Struktura przestrzenna płatów siedliska	Zmniejszenie stopnia fragmentacji siedliska (zmniejszenie udziału gatunków niepożądanych, np. ekspansywnego śmiałka darniowego <i>Deschampsia caespitosa</i> , który prowadzi do fragmentacji siedliska i zmniejszenia udziału płatów dobrze wykształconych). (FV)
		Gatunki typowe	Utrzymanie odpowiedniej liczby gatunków typowych dla siedliska: co najmniej 5 gatunków charakterystycznych i 4 gatunków wyróżniających dla związku <i>Molinion</i> . (FV)
		Gatunki dominujące	Utrzymanie dominacji gatunków typowych dla siedliska, a zapobieganie zwiększaniu się udziału gatunków ekspansywnych lub inwazyjnych. (FV)
		Obce gatunki inwazyjne	Całkowita eliminacja osobników nawłoci późnej <i>Solidago gigantea</i> . (FV)
		Gatunki ekspansywne roślin zielnych	Utrzymanie stanu, w którym gatunki ekspansywne nie przekraczają pokrycia 10% w płatach siedliska. (FV)
		Ekspansja krzewów i podrostu drzew	Łączne pokrycie krzewami nie przekraczające 5% w płatach siedliska. (FV)
		Martwa materia organiczna (wojłok)	Grubość wojłoku nie przekraczająca 2 cm. (FV)
2	6510 Ekstensywnie użytkowane niżowe łąki świeże (<i>Arrhenatherion</i>)	Powierzchnia siedliska	Utrzymanie obecnej powierzchni siedliska (8,81 ha). (FV)
		Struktura przestrzenna płatów siedliska	Zmniejszenie stopnia fragmentacji siedliska (zmniejszenie udziału gatunków niepożądanych, np. ekspansywnego trzcinnika piaskowego <i>Calamagrostis epigejos</i> , który prowadzi do fragmentacji siedliska i zmniejszenia udziału płatów dobrze wykształconych). (FV)

		Gatunki charakterystyczne	Zwiększenie liczby gatunków charakterystycznych przynajmniej do 4 w każdym z płatów siedliska. (FV)
		Gatunki dominujące	Utrzymanie dominacji gatunków typowych dla siedliska (nieopuszczenie do zwiększenia udziału gatunków ekspansywnych czy inwazyjnych). (FV)
		Obce gatunki inwazyjne	Całkowita eliminacja gatunków inwazyjnych w płatach siedliska (FV)
		Gatunki ekspansywne roślin zielnych	Ograniczenie pokrycia gatunkami ekspansywnymi w płatach do co najwyżej 20%. (FV)
		Ekspansja krzewów i podrostu drzew	Ograniczenie pokrycia krzewami i podrostem drzew w płatach do co najwyżej 1%. (FV)
		Udział dobrze zachowanych płatów siedliska	Zwiększenie udziału dobrze zachowanych płatów siedliska do przynajmniej 80% (zmniejszenie udziału gatunków niepożądanych np. ekspansywnego trzcinnika piaskowego <i>Calamagrostis epigejos</i> , który prowadzi do fragmentacji siedliska i zmniejszenia udziału płatów dobrze wykształconych). (FV)
		Martwa materia organiczna (wojłok)	Grubość wojłoku nie przekraczająca 2 cm. (FV)
3	9170 Grąd środkowoeuropejski i subkontynentalny (<i>Galio-Carpinetum</i> i <i>Tilio-Carpinetum</i>)	Powierzchnia siedliska	Utrzymanie lub powiększenie obecnej powierzchni siedliska (230,35 ha). (FV)
		Charakterystyczna kombinacja florystyczna	Poprawa wskaźnika z U2 na U1. Zwiększenie udziału gatunków charakterystycznych na co najmniej 80% powierzchni siedliska w obszarze.
		Inwazyjne gatunki obce w podszycie i runie	Poprawa wskaźnika z U2 na U1 na 60% powierzchni siedliska w obszarze (eliminacja niecierpka drobnokwiatowego <i>Impatiens parviflora</i> z runa lub udział mniejszy niż 2% pokrycia transektu.
		Ekspansywne gatunki rodzime w runie	Utrzymanie oceny U1 - udział gatunków ekspansywnych nie większy niż 5% lub pojedyncze osobniki na 30% powierzchni siedliska oraz zachowanie siedliska na FV (bez udziału gatunków ekspansywnych) na 35% powierzchni siedliska w obszarze.
		Struktura pionowa i przestrzenna roślinności	Utrzymanie zróżnicowanej struktury poprzez zwiększenie udziału starych drzew przynajmniej do 5%. (U1)
		Wiek drzewostanu (obecność starodrzewu)	Utrzymanie udziału drzew starszych niż 50 lat na poziomie >50%, stopniowe zwiększanie udziału drzew starszych niż 100 lat. (U1)

		Naturalne odnowienie drzewostanu	Utrzymanie naturalnego odnowienia na obecnym poziomie, tzn. obfitego, głównie w lukach i prześwietlaniach. (U1)
		Gatunki obce w drzewostanie	Brak gatunków obcych w drzewostanie. (FV)
		Martwe drewno	Utrzymanie ilości martwego drewna na poziomie przynajmniej 21 m ³ /ha. (FV)
		Martwe drewno leżące lub stojące >3 m długości i >50 cm grubości (próg grubości obniżany do 30 cm, gdy z przyczyn naturalnych drzewa nie dorastają do 50 cm grubości)	Zwiększenie zasobów martwego drewna wielkowymiarowego do co najmniej 3 szt./ha – co odpowiada ocenie U1 wskaźnika „martwe drewno wielkowymiarowe”. Wskaźnik do osiągnięcia w dłuższej perspektywie czasowej.
		Mikrosiedliska drzewne (drzewa biocenotyczne)	Liczba mikrosiedlisk mieszcząca się w granicach przynajmniej 10-20 szt./ha. (U1)
		Inne zniekształcenia, w tym zniszczenia runa i gleby związane z pozyskaniem drewna	Prowadzenie prac związanych z pozyskaniem drewna z możliwie najmniejszymi zniszczeniami. (FV)
		Stan kluczowych dla różnorodności biologicznej gatunków lokalnie typowych dla siedliska (wskaźnik fakultatywny, stosować tylko, gdy są odpowiednie dane)	Wskaźnik nieoceniany.
4	1617 Starodub łąkowy <i>Ostericum palustre</i>	Liczba osobników	Liczba osobników przynajmniej taka sama (56) lub większa. (FV)
		Liczba (%) osobników generatywnych	Liczba osobników generatywnych przynajmniej na obecnym poziomie - 70%. (FV)
		Stwierdzone choroby, pasożyty itp.	Najlepiej brak chorób jednak zaznaczyć należy, że w warunkach naturalnych kondycja osobników gatunku jest w dużej mierze niezależna od działalności człowieka. (FV)
		Powierzchnia potencjalnego siedliska	Utrzymanie lub zwiększenie potencjalnej powierzchni, którą może zajmować gatunek. (FV)
		Powierzchnia zajętego siedliska	Utrzymanie powierzchni siedliska zajętego przez gatunek w obecnej wielkości. (FV)
		Fragmentacja siedliska	Mała fragmentacja siedliska (zmniejszenie udziału gatunków niepożądanych, np. ekspansywnego śmiałka darniowego <i>Deschampsia caespitosa</i> , czy udziału krzewów do 5% w płacie potencjalnego siedliska. (FV)
		Zwarcie drzew i krzewów (dla siedlisk otwartych - także siewki i nalot)	Zwarcie drzew i krzewów nie większe niż 5%. (FV)

		Gatunki ekspansywne	Łączne pokrycie gatunkami ekspansywnymi nie większe niż 30%. (FV)
		Gatunki obce, inwazyjne	Brak gatunków inwazyjnych w siedlisku staroduba. (FV)
		Ocienienie przez drzewa, rośliny zielne	Małe ocienienie. (FV)
		Wojłok (martwa materia organiczna)	Brak wojłoku. (FV)
		Miejsca do kiełkowania	Miejsca do kiełkowania powinny stanowić przynajmniej 5% siedliska zajmowanego przez staroduba. (FV)
		Uwodnienie terenu (wilgotność podłoża)	Poprawa wskaźnika z U2 na U1 na powierzchni siedliska gatunku. Wskaźnik częściowo zależny od warunków pogodowych.
5	1902 Obuwik pospolity <i>Cypripedium calceolus</i>	Liczebność	Utrzymanie obecnej liczby osobników (42). (FV)
		Liczba osobnik w generatywnych	Poprawa liczby osobników generatywnych do osiągnięcia poziomu 15-30% całej populacji gatunku w obszarze, co odpowiada ocenie U1 wskaźnika.
		Udział % pędów wegetatywnych	Poprawa wskaźnika do osiągnięcia oceny U1 - udział pędów wegetatywnych na poziomie 70-85% na całej powierzchni siedliska w obszarze.
		Obecność siewek	Poprawa wskaźnika do osiągnięcia oceny U1 – pojedyncza obecność siewek na całej powierzchni siedliska gatunku w obszarze.
		Liczba kęp	Utrzymanie obecnej liczby kęp. (FV)
		Efektywność zapyłania (liczba pędów z zawiązanymi nasionami)	Poprawa wskaźnika do osiągnięcia oceny U1 - efektywności zapyłania na poziomie 10-30% na całej powierzchni siedliska w obszarze.
		Stan zdrowotny	Najlepiej brak oznak złego stanu zdrowotnego, jednak zaznaczyć należy, że w warunkach naturalnych kondycja osobników gatunku jest w dużej mierze niezależna od działalności człowieka. (FV)
		Powierzchnia potencjalnego siedliska	Zachowanie lub powiększenie obecnej powierzchni potencjalnego siedliska. (FV)
		Powierzchnia zajętego siedliska	Zachowanie lub powiększenie obecnej powierzchni potencjalnego siedliska. (FV)
		Fragmentacja siedliska	Utrzymanie małej fragmentacji siedliska. (FV)
		Stopie zarośnięcia siedliska przez roślinność drzewiastą i krzewiastą (dla siedlisk otwartych)	Nie dotyczy - siedlisko leśne.
		Ocienienie	Zmniejszenie udziału leszczyzny pospolitej do maksymalnie 30%. (FV)

		Wysokie byliny/gatunki ekspansywne konkurencyjne	Utrzymanie udziału wysokich roślin na poziomie nie większym niż 20%. (FV)
		Wysokość runi	Wysokość runi nie większa niż 40 cm. (FV)
		Wojłok (martwa materia organiczna)	Grubość wojłoku nie większa niż 3 cm. (FV)
		Miejsca do kiełkowania	Przynajmniej 5% powierzchni do kiełkowania nasion. (FV)
6	1042 Zalotka większa <i>Leucorrhinia pectoralis</i>	Liczba samców	Utrzymanie wskaźnika na poziomie FV - utrzymanie w obrębie obszaru dużej liczby samców: >10 os. na stanowisko.
		Zagęszczenie wylinek	Utrzymanie wskaźnika na poziomie FV. Odnalezienie przynajmniej pojedynczych wylinek na stanowisku.
		Występowanie określonych gatunków (taksonów) roślin	Utrzymanie wskaźnika na poziomie FV - obecność co najmniej 2 gatunków (taksonów) roślin na stanowisku.
		Udział roślinności dogodnej dla gatunku	Utrzymanie obecnego stanu roślinności w niepogorszonej formie na poziomie przynajmniej U1 tj. siedliska dogodnego dla gatunku >25% a <75% długości (lub powierzchni) roślinności przybrzeżnej lub >10% a <50% powierzchni zbiornika (jeżeli jest on cały lub w dużym stopniu porośnięty roślinnością).
		Jakość otoczenia i antropopresja	Utrzymanie obecnego wskaźnika na poziomie FV. Udział obszarów intensywnie użytkowanych znikomy, tj. ≤2% oraz udział otoczenia naturalnego ≥25%.
7	1060 Czerwończyk nieparek <i>Lycaena dispar</i>	Obecność gatunku	Utrzymanie gatunku w obszarze z otwartym charakterem siedlisk, z obecną bazą pokarmową i roślinami nektarodajnymi na powierzchni min. 20 ha.
		Baza pokarmowa	
		Rodzaj środowiska	
		Rośliny nektarodajne	
8	4038 Czerwończyk fioletek <i>Lycaena helle</i>	Liczba obserwowanych osobników	Poprawa wskaźnika z U2 do poziomu minimum U1 tj. 4-8 os. imago na 100 m transektu.
		Indeks liczebności	Poprawa wskaźnika z U2 do poziomu minimum U1 tj. 10-20 os. imago na 100 m transektu.
		Izolacja	Poprawa wskaźnika z U2 do U1 - odnalezienie innych stanowisk w odległości do 10 km.
		Powierzchnia	Utrzymanie powierzchni siedliska wynoszącego 2,94 ha na poziomie FV - powyżej 1 ha.
		Baza pokarmowa	Utrzymanie bazy pokarmowej na poziomie U1, tak aby roślina żywicielska stanowiła minimum 10% stanowiska.
		Wiatrochrony	Utrzymanie obecnego wskaźnika U1, tak aby występowały pojedyncze drzewa lub krzewy, ewentualnie pasy drzew.

		Zarastanie ekspansywnymi bylinami	Utrzymanie wskaźnika na poziomie U1, tak aby rośliny ekspansywne nie zajmowały więcej niż 50%.
		Zarastanie przez drzewa/krzewy	Utrzymanie wskaźnika na poziomie U1, tak aby drzewa i krzewy nie zajmowały więcej niż 50%.
9	6177 Modraszek telejus <i>Phengaris teleius</i>	Liczba obserwowanych osobników	Poprawa wskaźnika z U2 do poziomu minimum U1 tj. 4-8 os imago na 100 m transektu.
		Indeks liczebności	Poprawa wskaźnika z U2 do poziomu minimum U1 tj. 10-20 os. imago na 100 m transektu.
		Izolacja	Utrzymanie wskaźnika na poziomie U1 - populacji niezaiolowanej poniżej 10 km od poszczególnych stanowisk.
		Powierzchnia	Utrzymanie powierzchni siedliska wynoszącej 6,2 ha (FV) >1 ha
		Dostępność roślin żywicielskich	Poprawa wskaźnika z U1 do FV, gdzie rośliny żywicielskie zajmują powyżej 20%
		Dostępność mrówek gospodarzy	Poprawa wskaźnika z U1 do FV, gdzie mrówki gospodarzy są obecne w przyjemniej 50%.
		Zarastanie ekspansywnymi bylinami	Poprawa wskaźnika z U1 do FV, gdzie ekspansywne byliny nie zajmują więcej niż 25%.
		Zarastanie przez drzewa/krzewy	Utrzymanie wskaźnika na poziomie FV, tak aby drzewa nie stanowiły więcej niż 25% siedliska.
10	6179 Modraszek nausitous <i>Phengaris nausithous</i>	Liczba obserwowanych osobników	Poprawa wskaźnika z U1 do poziomu FV tj. powyżej 4 os. imago na 100 m transektu.
		Indeks liczebności	Poprawa wskaźnika z U1 do poziomu FV tj. powyżej 10 os. imago na 100 m transektu.
		Izolacja	Utrzymanie wskaźnika na poziomie U1 - populacji niezaiolowanej poniżej 10 km od poszczególnych stanowisk.
		Powierzchnia	Utrzymanie powierzchni siedliska wynoszącej 6,2 ha (FV) >1 ha
		Dostępność roślin żywicielskich	Poprawa wskaźnika z U1 do FV, gdzie rośliny żywicielskie zajmują powyżej 20%.
		Dostępność mrówek gospodarzy	Poprawa wskaźnika z U1 do FV, gdzie mrówki gospodarzy są obecne w przyjemniej 50%.
		Zarastanie ekspansywnymi bylinami	Poprawa wskaźnika z U1 do FV, gdzie ekspansywne byliny nie zajmują więcej niż 25%.
		Zarastanie przez drzewa/krzewy	Utrzymanie wskaźnika na poziomie FV, tak aby drzewa nie stanowiły więcej niż 25% siedliska.
11	1166 Traszka grzebieniasta <i>Triturus cristatus</i>	Liczba osobników dorosłych	Utrzymanie co najmniej 4 stanowisk gatunku w obszarze.
		Liczba osobników młodocianych/larw	

		Liczba jaj/obecność jaj	
		Powierzchnia zbiornika	Utrzymanie oceny FV - utrzymanie powierzchni zbiorników tak, aby stanowisko miało wielkość min. 400 m ² .
		Stażność zbiornika	Utrzymanie wskaźnika na poziomie FV, gdzie zbiorniki wysychają rzadziej niż 2 razy na 10 lat.
		Jakość wody	Utrzymanie jakości wody na średnim poziomie U1.
		Zacienienie	Utrzymanie oceny FV, gdzie mniej niż 60% lustra wody jest zacieniona
		Wpływ ptaków wodnych	Utrzymanie wskaźnika na poziomie U1 - brak ingerencji w awifaunę.
		Wpływ ryb	Utrzymanie wskaźnika na poziomie FV, z brakiem wpływu ryb na populację gatunku.
		Liczba zbiorników	Utrzymanie wskaźnika na poziomie FV, gdzie 4 lub więcej zbiorników znajduje się w odległości < 500 m.
		Ocena środowiska lądowego	Utrzymanie wskaźnika na poziomie FV - siedlisko lądowe posiadające dobre warunki troficzne i liczne schronienia dla traszek.
		Stopień zarośnięcia lustra wody przez roślinność	Utrzymanie wskaźnika na poziomie FV - zarośnięcie lustra wody 60-80%.
12	1188 Kumak nizinny <i>Bombina bombina</i>	Liczba osobników	Utrzymanie co najmniej 4 stanowisk gatunku w obszarze.
		Udział szuwaru w powierzchni zbiornika	Utrzymanie wskaźnika na poziomie FV, gdzie udział szuwaru stanowi więcej niż 25% stanowiska.
		Wysokość roślinności szuwarowej	Utrzymanie wskaźnika na poziomie FV, gdzie występuje szuwar o wysokości 1 m lub niższy.
		Roślinność zanurzona i pływająca (bez szuwaru)	Utrzymanie wskaźnika na poziomie FV, gdzie roślinność zanurzona i pływająca o pionowych pędach jest bardzo liczna.
		Nachylenie brzegów zbiornika	Utrzymanie wskaźnika na poziomie FV, gdzie nachylenie skarbu jest łagodne .
		Zacienienie zbiornika	Utrzymanie wskaźnika na poziomie FV, gdzie <50% powierzchni zbiornika jest zacieniona.
		Obecność płycizn	Utrzymanie wskaźnika na poziomie FV, gdzie występują w obrębie stanowiska płycizny.
		Obecność ryb	Utrzymanie wskaźnika na poziomie FV, gdzie w obrębie stanowisk nie występują ryby drapieżne.
		Bariery wokół brzegu zbiornika	Utrzymanie wskaźnika na poziomie FV, gdzie bariery stanowią mniej niż 5%.

		Zabudowa otoczenia zbiornika	Utrzymanie wskaźnika na poziomie FV, gdzie w sąsiedztwie stanowisk brak jest zabudowy.
		Inne zbiorniki wodne w promieniu 500 m	Utrzymanie wskaźnika na poziomie FV, gdzie w sąsiedztwie 500 m występują inne zbiorniki wodne.
		Droga asfaltowa	Utrzymanie wskaźnika na poziomie FV - bez dróg asfaltowych w sąsiedztwie.
13	1220 Żółw błotny <i>Emys orbicularis</i>	Względna liczebność	Utrzymanie obecnej liczebności gatunku lub jej wzrost w obszarze w kolejnych latach - ocena FV.
		Struktura wiekowa	Utrzymanie obecnej struktury wiekowej lub wzrost w obszarze w kolejnych latach - ocena FV.
		Izolacja przestrzenna	Utrzymanie oceny FV, gdzie kolejne stanowisko znajduje się w odległości do 3 km, a wody stojące mają połączenia wodne.
		Powierzchnia siedliska wodnego	Utrzymanie wskaźnika FV - w stosunku do poprzedniego stanu powierzchnia siedliska wodnego większa, taka sama lub mniejsza o <10%.
		Typ wód	Utrzymanie wskaźnika FV - akweny eutroficzne, stagnujące, wolno płynące, płytkie, muliste i szybko nagrzewające się.
		Dostępność kryjówek i miejsc wykorzystywanych do wygrzewania się	Utrzymanie wskaźnika U1 - brak ingerencji w siedliska wodne z niewielką liczbą heliofitów, amfifitów, nimfeidów oraz obecnością powalonych drzew i konarów.
		Baza pokarmowa	Utrzymanie wskaźnika FV z powszechną obecnością bezkręgowców w obrębie siedliska.
		Dostępna powierzchnia łągowisk	Utrzymanie wskaźnika FV - w stosunku do stanu poprzedniego pokrycie zwartymi zespołami roślinnymi mniejsze lub takie samo (pow. dostępna >10 arów).
		Stopień zacienienia łągowisk	Utrzymanie wskaźnika FV - w stosunku do poprzedniego stanu zacienienie takie samo lub mniejsze (<15% całkowitej powierzchni łągowiska).
		Odległość łągowisk od siedlisk wodnych	Utrzymanie wskaźnika FV. Utrzymanie obecnych łągowisk w bezpośrednim sąsiedztwie stawów oraz na oddalonej drodze polnej <250 m i brak istotnych barier.
		Losy gniazd	Poprawa wskaźnika z U2 do co najmniej U1, gdzie mniej niż 50% gniazd jest zniszczonych.
14	6236 Strzebla błotna <i>Eupallasella percnurus</i>	Liczba stanowisk występowania gatunku	Poprawa wskaźnika z U2 do U1 - nie mniej niż jedno stanowisko występowania w okresie obowiązywania PZO. Ochrona zlewni bezpośredniej poprzez zachowanie

			charakteru drzewostanów w otoczeniu zbiornika, zwiększenie rozszedlenia gatunku w obszarze poprzez zarybienia innych zbiorników oraz tworzenie nowych.
		Liczebność	Liczba ryb odławianych w ciągu 1 godziny w pułapki siatkowe w okresie wysokiej aktywności ryb (czerwiec) nie niższa niż 20. Poprawa wskaźnika z U2 do U1
		Struktura wielkości osobników	Utrzymanie oceny wskaźnika na poziomie FV - udział osobników młodocianych w populacji nie niższy niż 10%.
		Procentowy udział samic w populacji	Poprawa wskaźnika z U1 do FV. Udział samic wśród ryb odłowionych nie niższa niż 50%.
		Powierzchnia lustra wody w sierpniu	Poprawa wskaźnika z U2 do U1 - nie mniejsza niż 1000 m ² , zwiększenie powierzchni siedliska gatunku poprzez przesiedlenie strzebli do innych zbiorników wodnych naturalnych lub wykonanych sztucznie i zarybienie ich materiałem wychodowanym w warunkach sztucznych.
		Głębokość lustra wody w sierpniu	Utrzymanie wskaźnika na poziomie FV - głębokość nie mniejsza niż 0,8 m.
		Stopień zarośnięcia wody przez roślinność	Utrzymanie wskaźnika na poziomie FV - powierzchnia zbiornika pokryta roślinnością nie większa niż 30% (ocena FV).
		Przewodnictwo elektryczne wody	Nie wyższe niż 100 µS (ocena FV).
		pH	Nie wyższe niż 7 (ocena FV).
15	1335 Wydra <i>Lutra lutra</i>	Procent pozytywnych stwierdzeń gatunku	Utrzymanie wskaźnika na poziomie U1 - nie mniej niż jedno pozytywne stwierdzenie gatunku w granicach obszaru (ocena U1).
		Zagęszczenie populacji	Uzyskanie oceny co najmniej U1 - nie mniej niż 1 osobnik na 10 km długości linii brzegowej.
		Biomasa ryb	Uzyskanie oceny co najmniej U1 – biomasa ryb nie mniejsza niż 8g/m ² .
		Zróżnicowanie gatunkowe ichtiofauny	Uzyskanie oceny co najmniej U1 - nie mniej niż 5 gatunków ryb w ciekach na terenie obszaru.
		Miejsca rozrodu płazów	Utrzymanie wskaźnika na poziomie FV - zachowanie nie mniej niż 10 zbiorników wodnych w centralnej i północnej części obszaru.
		Naturalność koryta ciek	Utrzymanie wskaźnika na poziomie FV - uUtrzymanie dotychczasowego seminaturalnego charakteru koryt rzecznych, poza obrębem hodowlanym ustanowionym na stawach w miejscowości

		Kanie, na niemniej niż 50% długości biegu cieków w granicach obszaru.
	Udział preferowanych odcinków rzek	W granicach obszaru z przyczyn naturalnych brak takich obiektów hydrograficznych, nie jest więc możliwe określenie celu ochrony.
	Obecność preferowanych zbiorników wodnych	W granicach obszaru z przyczyn naturalnych brak takich obiektów hydrograficznych, nie jest więc możliwe określenie celu ochrony.
	Obecność mniejszych zbiorników wodnych	Utrzymanie wskaźnika na poziomie FV – z zachowanie nie mniej niż 10 zbiorników wodnych w centralnej i północnej części obszaru (FV).
	Stopień pokrycia brzegów drzewami i krzewami	Utrzymanie wskaźnika na poziomie FV - zachowanie zadrzewień i zakrzewień, poza obrębem hodowlanym ustanowionym na stawach w miejscowości Kanie, na niemniej niż 35% długości biegu cieków w granicach obszaru.
	Lesistość	Utrzymanie wskaźnika na poziomie FV - zachowanie istniejących zalesień przylegających do brzegów cieków, poza obrębem hodowlanym ustanowionym na stawach w miejscowości Kanie.
	Stopień regulacji rzek	Utrzymanie wskaźnika na poziomie FV - utrzymanie dotychczasowego seminaturalnego charakteru koryt rzecznych, poza obrębem hodowlanym ustanowionym na stawach w miejscowości Kanie, na nie mniej niż 50% długości biegu.
	Dostępność schronień	Utrzymanie wskaźnika na poziomie FV - zachowanie zadrzewień i zakrzewień, poza obrębem hodowlanym ustanowionym na stawach w miejscowości Kanie, na niemniej niż 35% długości biegu cieków w granicach obszaru.
	Drogi wojewódzkie i krajowe	Utrzymanie wskaźnika na poziomie FV - zachowanie dotychczasowego stanu (brak tego typu obiektów w granicach obszaru).
	Linie kolejowe	Utrzymanie wskaźnika na poziomie FV – z zachowanie dotychczasowego stanu (brak tego typu obiektów w granicach obszaru).
	Sąsiedztwo zabudowań	Utrzymanie wskaźnika na poziomie FV - utrzymanie dotychczasowego stanu na nie mniej niż 90% długości biegu cieków w granicach obszaru, poza obrębem hodowlanym ustanowionym na stawach w miejscowości Kanie.
	Przepusty pod drogami	Utrzymanie wskaźnika na poziomie FV - nie więcej niż 5% przepustów mogą stanowić tzw. przepusty nieprzechodnie.

**Działania ochronne ze wskazaniem podmiotów odpowiedzialnych za ich wykonanie
i obszarów ich wdrażania**

Lp.	Przedmiot ochrony	Działania ochronne	Obszar wdrażania	Podmiot odpowiedzialny za wykonanie
Działania dotyczące ochrony siedlisk przyrodniczych i gatunków				
1.	6410 Zmiennowilgotne łąki trzęślicowe (<i>Molinion</i>)	<p>Działania obligatoryjne: Zachowanie siedliska przyrodniczego poprzez użytkowanie kośne, kośno-pastwiskowe lub pastwiskowe</p>	Zgodnie z zał. Nr 6 i zał. nr 7	Właściciel lub posiadacz obszaru na podstawie zobowiązania podjętego w związku z korzystaniem z programów wsparcia z tytułu obniżenia dochodowości albo na podstawie porozumienia zawartego z organem sprawującym nadzór nad obszarem Natura 2000 (RDOŚ w Lublinie)
		<p>Działania fakultatywne: Użytkowanie zgodne z wymogami odpowiedniego pakietu rolnośrodowiskowego w ramach obowiązującego PROW, ukierunkowanego na ochronę siedlisk przyrodniczych i siedlisk gatunków. Koszenie ręczne lub mechaniczne przynajmniej co dwa lata po 15 sierpnia (a najlepiej początkiem września) na wysokości nie niższej niż 10 cm z usunięciem biomasy (w terminie nie dłuższym niż 2 tygodnie po pokosie) lub zestogowaniem (zestogowane siano powinno być wywożone zimą, kiedy podłoże jest zamrożone), a w uzasadnionych przypadkach w dłuższym terminie, niezwłocznie po</p>	Zgodnie z zał. Nr 6 i zał. nr 7	Właściciel lub posiadacz obszaru na podstawie zobowiązania podjętego w związku z korzystaniem z programów wsparcia z tytułu obniżenia dochodowości albo na podstawie porozumienia zawartego z organem sprawującym nadzór nad obszarem Natura 2000 (RDOŚ w Lublinie)

Lp.	Przedmiot ochrony	Działania ochronne	Obszar wdrażania	Podmiot odpowiedzialny za wykonanie
		ustaniu przyczyn ze względu, na które termin ten nie był przestrzegany, Pozostawianie 10% łąki nieskoszonej, przy czym za każdorazowym koszeniem powinna to być inna część.		
		Usunięcie przynajmniej 70% krzewów i podrostu drzew porastających płat siedliska. Zabieg usunięcia krzewów i podrostu drzew wykonany powinien być za pomocą pilarki i kosy spalinowej, a pozostałości od razu usunięte poza płat siedliska.	Zgodnie z zał. Nr 6 i zał. nr 7	Właściciel lub posiadacz obszaru na podstawie zobowiązania podjętego w związku z korzystaniem z programów wsparcia z tytułu obniżenia dochodowości albo na podstawie porozumienia zawartego z organem sprawującym nadzór nad obszarem Natura 2000 (RDOŚ w Lublinie)
2.	6510 Ekstensywnie użytkowane niżowe łąki świeże (<i>Arrhenatherion</i>)	Zachowanie siedliska Działania obligatoryjne: Ekstensywnie użytkowane kośne lub kośno-pastwiskowe trwałych użytków zielonych. Działanie fakultatywne: Użytkowanie zgodne z wymogami odpowiedniego pakietu rolnośrodowiskowego w ramach obowiązującego PROW, ukierunkowanego na ochronę siedlisk przyrodniczych i siedlisk gatunków. Koszenie ręczne lub mechaniczne, raz w roku po 31 lipca, z usunięciem lub złożeniem w stogi ściętej biomasy w terminie nie dłuższym niż 2 tygodnie po pokosie, a w uzasadnionych przypadkach w dłuższym terminie, niezwłocznie po ustaniu przyczyn ze względu, na które termin ten nie był przestrzegany, - pozostawienie 10% powierzchni działki nieskoszonej,	Zgodnie z zał. Nr 6 i zał. nr 7	Właściciel lub posiadacz obszaru na podstawie zobowiązania podjętego w związku z korzystaniem z programów wsparcia z tytułu obniżenia dochodowości albo na podstawie porozumienia zawartego z organem sprawującym nadzór nad obszarem Natura 2000 (RDOŚ w Lublinie)

Lp.	Przedmiot ochrony	Działania ochronne	Obszar wdrażania	Podmiot odpowiedzialny za wykonanie
		<p>- nie zaleca się koszenia okrężnego od zewnątrz do środka powierzchni koszonej trwałych użytków zielonych,</p> <p>- dopuszcza się wypasanie wolne lub kwaterowe przy obsadzie zwierząt wynoszącej nie więcej niż 1 DJP/ha i obciążeniu pastwiska wynoszącym nie więcej niż 5 t/ha (10 DJP/ha) od dnia 15 lipca do dnia 15 października.</p>		
3.	9170 Grąd środkowoeuropejski i subkontynentalny (<i>Galio-Carpinetum</i> , <i>Tilio-Carpinetum</i>)	<p>Zwiększenie zasobów martwego drewna do co najmniej 20 m³/ha. Pozostawianie do naturalnego rozpadu części drzew martwych i zamierających oraz drzew biocenotycznych.</p> <p>Urozmaicenie struktury wiekowej - zapewnienie udziału >50% drzew w wieku powyżej 80 lat.</p>	Zgodnie z zał. Nr 6 i zał. nr 7	Nadleśnictwo Chełm lub właściciel lub posiadacz obszaru na podstawie porozumienia zawartego z organem sprawującym nadzór nad obszarami Natura 2000 (RDOŚ w Lublinie)
		Usunięcie osobników ekspansywnej rośliny barszczu Sosnowskiego stwarzających zagrożenie dla okolicznych siedlisk.	Zgodnie z zał. Nr 6 i zał. nr 7	
4.	1617 Starodub łąkowy <i>Ostericum palustre</i>	<p>Działania obligatoryjne: Zachowanie siedliska gatunku poprzez użytkowanie kośne, kośno-pastwiskowe lub pastwiskowe</p> <p>Działania fakultatywne: Użytkowanie zgodne z wymogami odpowiedniego pakietu rolnośrodowiskowego w ramach obowiązującego PROW, ukierunkowanego na ochronę siedlisk przyrodniczych i siedlisk gatunków.</p>	Zgodnie z zał. Nr 6 i zał. nr 7	Właściciel lub posiadacz obszaru na podstawie porozumienia zawartego z organem sprawującym nadzór nad obszarami Natura 2000 (RDOŚ w Lublinie)
			Zgodnie z zał. Nr 6 i zał. nr 7	Właściciel lub posiadacz obszaru na podstawie porozumienia zawartego z organem sprawującym nadzór nad obszarami Natura 2000 (RDOŚ w Lublinie)

Lp.	Przedmiot ochrony	Działania ochronne	Obszar wdrażania	Podmiot odpowiedzialny za wykonanie
5.	1902 Obuwik pospolity <i>Cypridium calceolus</i>	Prześwietlenie siedliska w ramach trzebieży późnych w sezonie jesienno – zimowym na siedlisku gatunku.	Zgodnie z zał. Nr 6 i zał. nr 7	Nadleśnictwo Chełm lub właściciel lub posiadacz obszaru na podstawie porozumienia zawartego z organem sprawującym nadzór nad obszarami Natura 2000 (RDOŚ w Lublinie)
6.	1042 Zalotka większa <i>Leucorrhinia pectoralis</i>	Zachowanie cech siedliska poprzez utrzymanie drzew stwarzających zacienienie zbiorników wodnych w promieniu 50 m wokół stanowisk w tym pozostawiania w tym promieniu martwego drewna.	Zgodnie z zał. Nr 6 i zał. nr 7	Właściciel lub posiadacz obszaru na podstawie porozumienia zawartego z organem sprawującym nadzór nad obszarami Natura 2000 (RDOŚ w Lublinie)
7.	1060 Czerwończyk nieparek <i>Lycaena dispar</i>	Działanie obligatoryjne Zachowanie otwartego charakteru siedlisk gatunku poprzez użytkowanie kośne, kośno-pastwiskowe lub pastwiskowe. Nie zalesianie. Działania fakultatywne: Użytkowanie zgodne z wymogami odpowiedniego pakietu rolnośrodowiskowego w ramach obowiązującego PROW, ukierunkowanego na ochronę siedlisk przyrodniczych i siedlisk gatunków.	Zgodnie z zał. Nr 6 i zał. nr 7	Właściciel lub posiadacz obszaru na podstawie porozumienia zawartego z organem sprawującym nadzór nad obszarami Natura 2000 (RDOŚ w Lublinie)
8. /9. /10.	4038 Czerwończyk fioletek <i>Lycaena helle</i> 6177 Modraszek telejus <i>Phengaris teleius</i> 6179 Modraszek nausitous <i>Phengaris nausithous</i> Działania wspólne dla gatunków współwystępujących ze sobą gatunków.	Działanie obligatoryjne: Zachowanie siedliska gatunku poprzez użytkowanie kośne, kośno-pastwiskowe lub pastwiskowe. Zachowanie osłony z drzew i krzewów tworzących funkcję wiatrochronną w sąsiedztwie stanowisk. Działania fakultatywne: Użytkowanie zgodne z wymogami odpowiedniego pakietu rolno-środowiskowo-klimatycznego w ramach	Zgodnie z zał. Nr 6 i zał. nr 7	Właściciel lub posiadacz obszaru na podstawie porozumienia zawartego z organem sprawującym nadzór nad obszarami Natura 2000 (RDOŚ w Lublinie)

Lp.	Przedmiot ochrony	Działania ochronne	Obszar wdrażania	Podmiot odpowiedzialny za wykonanie
		<p>obowiązującego PROW, ukierunkowanego na ochronę siedliska. Koszenie raz na 2-3 lata. Dopuszczalne coroczne koszenie. Optymalny termin koszenia to druga połowa września lub październik, kiedy wszystkie gąsienice motyli znajdują się w mrowiskach. Dopuszczalne jest koszenie przeprowadzone na początku czerwca, tj. tak, aby samice miały możliwość złożenia jaj na młodych odrostach rośliny żywicielskiej. Niezależnie od terminu około 20% powierzchni powinna pozostawać niekoszona. Wskazane jest, aby nie wykaszac dużymi wielohektarowymi płatami. W przypadku dużych powierzchni wykaszac część łąk, rozdzielając je płatami niewykoszonymi. Pozostawianie na brzegach łąk pasów niekoszonych przez kilka lat w celu zachowania wyższej roślinności preferowanej przez wścieklice zwyczajne.</p>		
11.	1166 Traszka grzebieniasta <i>Triturus cristatus</i>	<p>Zachowanie cech siedliska poprzez utrzymanie drzew stwarzających zacienienie zbiorników wodnych w promieniu 50 m wokół stanowisk w tym pozostawiania w tym promieniu martwego drewna. Zaniechanie działań takich jak przekształcenie szaty roślinnej, melioracje, osuszanie. Zaniechanie gospodarki leśnej w promieniu 50 m od stanowisk występowania</p>	Zgodnie z zał. Nr 6 i zał. nr 7	Właściciel lub posiadacz obszaru na podstawie porozumienia zawartego z organem sprawującym nadzór nad obszarami Natura 2000 (RDOŚ w Lublinie)

Lp.	Przedmiot ochrony	Działania ochronne	Obszar wdrażania	Podmiot odpowiedzialny za wykonanie
		gatunku, a zwłaszcza usuwania wielkogabarytowych kłód martwego drewna oraz wycinek. Martwe drewno zwłaszcza wielkogabarytowe tworzy kryjówki dla osobników dorosłych w okresie aktywności lądowej. Jego obecność w środowisku jest więc niezbędna dla zachowania gatunku na stanowisku.		
12.	1188 Kumak nizinny <i>Bombina bombina</i>	Zaniechanie gospodarki leśnej w promieniu 50 m od stanowisk występowania gatunku, a zwłaszcza usuwania wielkogabarytowych kłód martwego drewna oraz wycinek. Zaniechanie działań takich jak przekształcenie szaty roślinnej, melioracje, osuszanie.	Zgodnie z zał. Nr 6 i zał. nr 7	Właściciel lub posiadacz obszaru na podstawie porozumienia zawartego z organem sprawującym nadzór nad obszarami Natura 2000 (RDOŚ w Lublinie)
13.	1220 Żółw błotny <i>Emys orbicularis</i>	Zabezpieczenie stanowisk lęgowych żółwi podczas składania jaj oraz zabezpieczanie założonych przez nie gniazd. Zabezpieczania gniazd metalową, ocynkowaną siatką, która zakotwiczana jest w gruncie szpilami, a następnie gniazdo maskowane jest bardzo cienką warstwą igliwia, liści lub piasku. Kontrola osłon wszystkich zabezpieczonych gniazd, obserwacja i zdejmowanie osłon tuż przed wylęgiem oraz ewentualnym przenoszeniu młodych żółwi z lęgowisk do zbiorników wodnych. Utrzymanie niskiej roślinności lub koszenie legowiska gatunku w sąsiedztwie stawów	Zgodnie z zał. Nr 6 i zał. nr 7	Właściciel lub posiadacz obszaru na podstawie porozumienia zawartego z organem sprawującym nadzór nad obszarami Natura 2000 (RDOŚ w Lublinie)

Lp.	Przedmiot ochrony	Działania ochronne	Obszar wdrażania	Podmiot odpowiedzialny za wykonanie
14.	4009 Strzebla błotna <i>Eupallasella percnurus</i>	Ochrona zbiornika przed eutrofizacją poprzez zaniechanie gospodarki leśnej wokół zbiornika. Eliminacja gatunków inwazyjnych poprzez odłów czebaczka amurskiego i innych poza strzeblą gatunków w narzędzia pułapkowe żaki, mierże. Zwiększenie powierzchni siedliska po uprzednim przeprowadzeniu ekspertyzy mającej na celu ocenę możliwości wprowadzenia strzebli do innych zbiorników na terenie obszaru Natura 2000 lub wykonania nowych sztucznych zbiorników pozwalających na zachowanie gatunku w obszarze. Przeprowadzenie zabiegu ewentualnej reintrodukcji do nowych siedlisk w oparciu o materiał zarybieniowy wyprodukowany w warunkach sztucznych.	Zgodnie z zał. Nr 6 i zał. nr 7	Właściciel lub posiadacz obszaru na podstawie porozumienia zawartego z organem sprawującym nadzór nad obszarami Natura 2000 (RDOŚ w Lublinie)
Dotyczące monitoringu stanu przedmiotów ochrony oraz realizacji celów działań ochronnych				
1.	6410 Zmiennowilgotne łąki trzęślicowe (<i>Molinion</i>)	Monitoring terenowy na wyznaczonym transekcie. Zgodnie z metodyką GIOŚ co 5 lat.	Stanowisko 1: 1. N51°08'26.3" E23°13'22.1" 2. N51°08'26.3" E23°13'19.5" 3. N51°08'26.3" E23°13'17.1"	RDOŚ w Lublinie
2.	6510 Ekstensywnie użytkowane niżowe łąki świeże (<i>Arrhenatherion</i>)	Monitoring terenowy na wyznaczonym transekcie. Zgodnie z metodyką GIOŚ co 5 lat.	Stanowisko 1: 1. N51°08'55.3" E23°10'06.3" 2. N51°08'56.2" E23°10'04.2" 3. N51°08'57.4" E23°10'02.3" Stanowisko 2: 1. N51°08'20.5" E23°13'12.3" 2. N51°08'22.0" E23°13'12.9"	RDOŚ w Lublinie

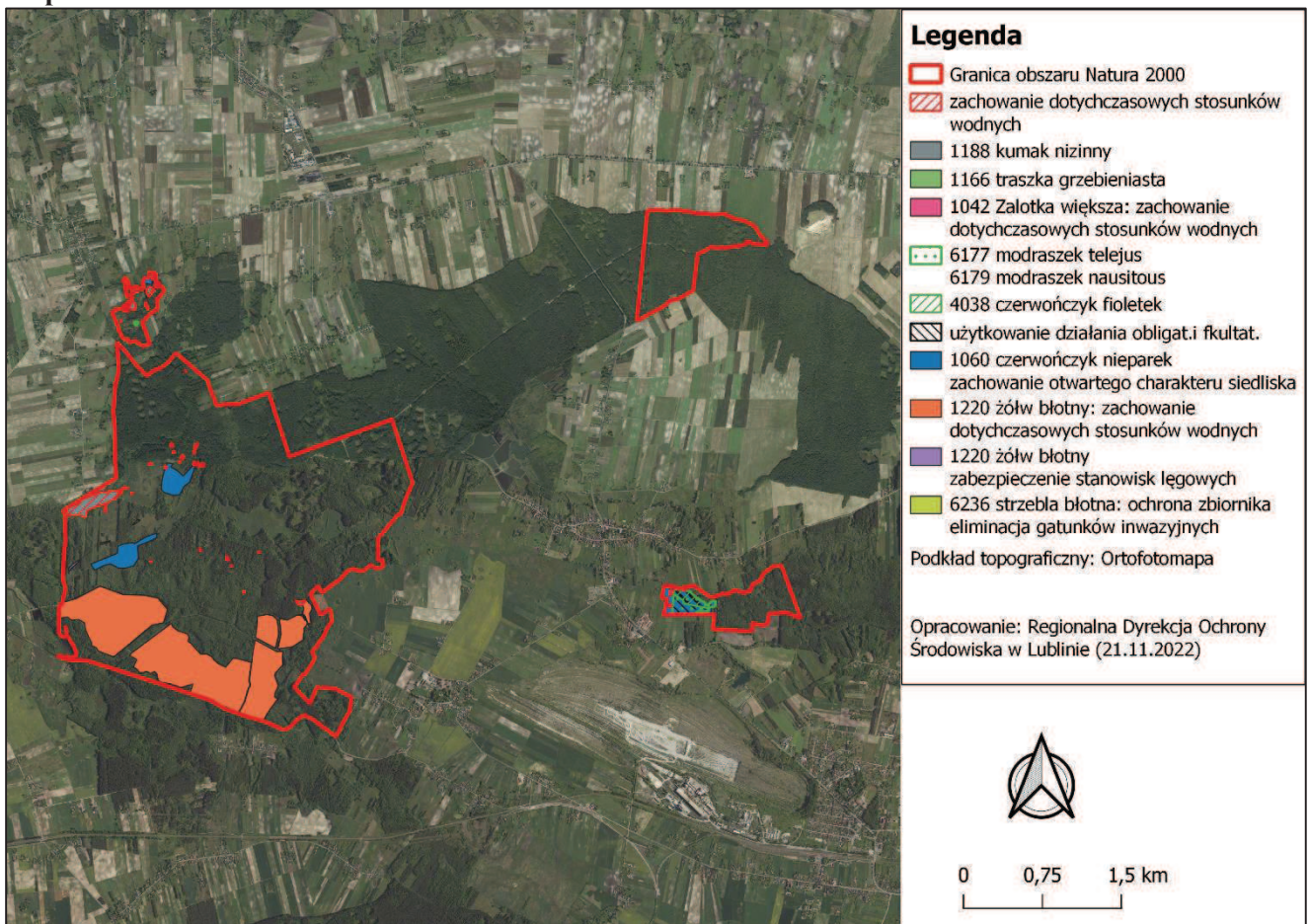
Lp.	Przedmiot ochrony	Działania ochronne	Obszar wdrażania	Podmiot odpowiedzialny za wykonanie
			3. N51°08'23.6" E23°13'13.5"	
3..	9170 Grąd środkowoeuropejski i subkontynentalny (<i>Galio-Carpinetum</i> , <i>Tilio-Carpinetum</i>)	Monitoring terenowy na wyznaczonym transekcie. Zgodnie z metodyką GIOŚ co 5 lat.	stanowisko 1: 1. N51° 09' 42.3" E23° 08' 55.6" 2. N51° 09' 39.0" E23° 08' 55.0" 3. N51° 09' 35.7" E23° 08' 54.8" stanowisko 2: 1. N51°10'10.4" E23°13'24.3" 2. N51°10'07.2" E23°13'24.2" 3. N51°10'04.0" E23°13'24.1" stanowisko 3: 1. N51°09'08.7" E23°10'00.7" 2. N51°09'08.0" E23°09'55.5" 3. N51°09'06.4" E23°09'51.2" stanowisko 4: 1. N51°09'14.4" E23°10'39.5" 2. N51°09'16.2" E23°10'35.1" 3. N51°09'17.8" E23°10'30.7" stanowisko 5: 1. N51°08'21.0" E23°08'26.0" 2. N51°08'24.2" E23°08'26.1" 3. N51°08'27.2" E23°08'24.1"	RDOŚ w Lublinie
3.	1617 Starodub łąkowy <i>Ostericum palustre</i>	Monitoring terenowy stanowisk gatunku. Zgodnie z metodyką GIOŚ co 5 lat.	Stanowisko 1 N51°08'23.8" E23°13'23.2" Stanowisko 2 N51°08'55.8" E23°10'59.0"	RDOŚ w Lublinie
4.	1902 Obuwik pospolity <i>Cypripedium calceolus</i>	Monitoring terenowy stanowisk gatunku. Zgodnie z metodyką GIOŚ co 5 lat.	Stanowisko 1 N51°09'58.8" E23°13'31.6" Stanowisko 2 N51°10'17.1" E23°13'41.8"	RDOŚ w Lublinie
5.	1042 Zalotka większa <i>Leucorrhinia pectoralis</i>	Monitoring terenowy stanowisk gatunku. Zgodnie z metodyką GIOŚ co 5 lat.	Stanowisko nr 1 51°10'08.4"N 23°09'02.4"E	RDOŚ w Lublinie

Lp.	Przedmiot ochrony	Działania ochronne	Obszar wdrażania	Podmiot odpowiedzialny za wykonanie
6.	1060 Czerwończyk nieparek <i>Lycaena dispar</i>	Monitoring terenowy stanowisk gatunku. Zgodnie z metodyką GIOŚ co 5 lat.	W obrębie obszaru zgodnie z metodyką GIOŚ 51°09'06.4"N 23°09'10.2"E	RDOŚ w Lublinie
7.	4038 Czerwończyk fioletek <i>Lycaena helle</i>	Monitoring terenowy stanowisk gatunku. Zgodnie z metodyką GIOŚ co 5 lat.	Stanowisko gatunku 51°08'22.5"N 23°13'35.7"E	RDOŚ w Lublinie
8.	6177 Modraszek telejus <i>Phengaris teleius</i>	Monitoring terenowy stanowisk gatunku. Zgodnie z metodyką GIOŚ co 5 lat.	Stanowisko nr 1 51°08'24.7"N 23°13'25.4"E Stanowisko nr 2 51°09'58.6"N 23°09'02.1"E	RDOŚ w Lublinie
9.	6179 Modraszek nausitous <i>Phengaris nausithous</i>	Monitoring terenowy stanowisk gatunku. Zgodnie z metodyką GIOŚ co 5 lat.	Stanowisko nr 1 51°08'24.7"N 23°13'25.4"E Stanowisko nr 2 51°09'58.6"N 23°09'02.1"E	RDOŚ w Lublinie
10.	1166 Traszka grzebieniasta <i>Triturus cristatus</i>	Monitoring terenowy stanowisk gatunku. Zgodnie z metodyką GIOŚ co 5 lat.	Stanowisko 1 51°10'07.6"N 23°09'08.5"E Stanowisko 2 51°09'05.0"N 23°08'37.8"E	RDOŚ w Lublinie
11.	1188 Kumak nizinny <i>Bombina bombina</i>	Monitoring terenowy stanowisk gatunku. Zgodnie z metodyką GIOŚ co 5 lat.	Stanowisko 51°09'05.0"N 23°08'37.8"E	RDOŚ w Lublinie
12.	1220 Żółw błotny <i>Emys orbicularis</i>	Monitoring terenowy stanowisk gatunku. Zgodnie z metodyką GIOŚ co 5 lat.	Stanowiska lęgowe gatunku i przyległy obszar stawów 51°08'35.8"N 23°08'26.6"E	RDOŚ w Lublinie
13.	4009 Strzebla błotna <i>Eupallasella percunurus</i>	Monitoring terenowy stanowisk gatunku. Zgodnie z metodyką GIOŚ co 5 lat.	Stanowisko gatunku 51° 9'15.95"N, 23° 9'29.28"E	RDOŚ w Lublinie
14.	1355 Wydra <i>Lutra lutra</i>	Monitoring terenowy stanowisk gatunku. Zgodnie z metodyką GIOŚ co 5 lat.	Wszystkie potencjalne stanowiska w tym znane stanowisko 51°08'57.7"N 23°09'17.9"E	RDOŚ w Lublinie
Dotyczące uzupełnienia stanu wiedzy o przedmiotach ochrony i uwarunkowaniach ich ochrony				

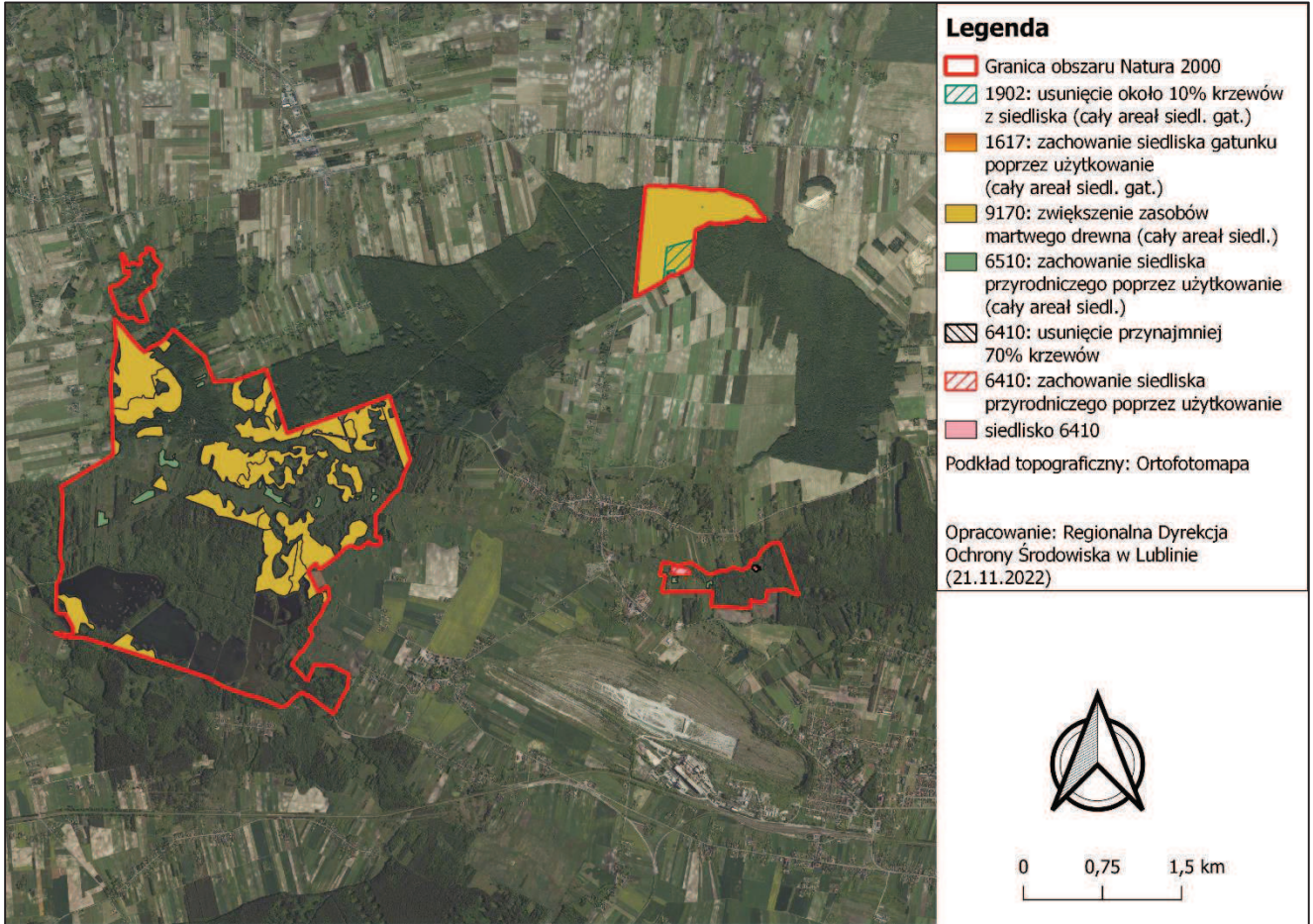
Lp.	Przedmiot ochrony	Działania ochronne	Obszar wdrażania	Podmiot odpowiedzialny za wykonanie
1	7140 Torfowiska przejściowe i trzęsawiska (przeważnie z roślinnością z <i>Scheuchzeria-Caricetea</i>)	Weryfikacja przedmiotu ochrony w obszarze na potencjalnych stanowiskach gatunku. W okresie obowiązywania planu.		RDOŚ w Lublinie
2.	1903 Lipiennik Loesela <i>Liparis loeselii</i>	Weryfikacja przedmiotu ochrony w obszarze na potencjalnych stanowiskach gatunku. W okresie obowiązywania planu.		RDOŚ w Lublinie
3.	1037 trzepla zielona <i>Ophiogomphus cecilia</i>	Weryfikacja przedmiotu ochrony w obszarze na potencjalnych stanowiskach gatunku. W okresie obowiązywania planu.		RDOŚ w Lublinie
4.	1145 Piskorz <i>Misgurnus fossilis</i>	Weryfikacja przedmiotu ochrony w obszarze na potencjalnych stanowiskach gatunku. W okresie obowiązywania planu.		RDOŚ w Lublinie
5.	4009 Strzebla błotna <i>Eupallasella percnurus</i>	Wykonanie ekspertyzy hydrologicznej dotyczącej charakteru stosunków wodnych. Wykonanie ekspertyzy mającej na celu ocenę możliwości wprowadzenia strzebli do innych zbiorników na terenie obszaru Natura 2000 lub wykonania nowych sztucznych zbiorników pozwalających na zachowanie gatunku w obszarze oraz przeprowadzenie zabiegu ewentualnej reintrodukcji do nowych siedlisk.		RDOŚ w Lublinie

Mapy z lokalizacją działań ochronnych w obszarze Natura 2000 Pawłów PLH060065

Mapa nr 1



Mapa nr 2



**Lokalizacja działań ochronnych w obszarze Natura 2000 Pawłów PLH060065 w postaci
współrzędnych punktów załamania granic [PL-1992]**

- 1188: zachowanie dotychczasowych stosunków wodnych

Lp.	X	Y
0	375201,81	790253,37
1	375201,36	790253,81
2	375191,40	790260,93
3	375157,29	790261,32
4	375140,43	790257,01
5	375149,45	790246,81
6	375162,38	790237,40
7	375171,79	790224,86
8	375191,00	790230,35
9	375205,51	790233,87
10	375213,35	790237,01
11	375214,92	790245,24
12	375207,86	790249,16
13	375202,23	790253,18
14	375201,81	790253,37
0	375144,86	790033,14
1	375153,76	790052,03
2	375131,02	790060,48
3	375134,71	790081,64
4	375123,43	790083,90
5	375106,14	790069,74
6	375088,03	790011,29
7	375125,12	789998,73
8	375144,86	790033,14
0	374989,82	790047,67
1	374963,69	790050,57
2	374941,53	790047,24
3	374931,95	790036,24
4	374938,80	790019,65
5	374938,15	790010,58
6	374947,17	789992,25
7	374942,66	789980,97
8	374915,87	789980,97
9	374920,10	789957,28
10	374921,39	789935,32
11	374930,03	789932,12
12	374942,36	789938,19
13	374942,94	789962,36
14	374957,04	789971,38
15	374967,48	789967,71

16	374973,68	789996,76
17	374981,67	790004,73
18	375011,19	790004,94
19	375017,39	790011,14
20	375019,37	790025,81
21	374989,82	790047,67
0	374824,44	789912,59
1	374820,23	789909,69
2	374818,23	789899,74
3	374831,79	789903,28
4	374839,24	789904,00
5	374841,20	789904,46
6	374842,08	789912,59
7	374841,71	789917,35
8	374824,44	789912,59
0	374948,10	790177,28
1	374936,37	790165,31
2	374953,02	790151,64
3	374979,20	790140,73
4	375001,18	790141,86
5	375016,30	790148,91
6	374948,10	790177,28
0	375135,27	790160,04
1	375152,36	790174,06
2	375152,87	790189,99
3	375146,34	790209,25
4	375141,63	790223,16
5	375114,30	790230,43
6	375107,26	790210,90
7	375088,00	790202,36
8	375073,23	790188,24
9	375061,95	790176,96
10	375063,64	790171,32
11	375111,58	790147,63
12	375135,27	790160,04
0	375240,79	790221,72
1	375221,58	790221,33
2	375223,94	790207,22
3	375248,15	790194,80
4	375268,72	790189,32
5	375282,35	790198,59

6	375282,74	790218,59
7	375240,79	790221,72
0	372138,64	795134,33
1	372129,23	795143,35
2	372111,20	795141,39
3	372107,67	795133,16
4	372111,59	795122,57
5	372128,29	795117,56
6	372140,10	795118,34
7	372138,64	795134,33
0	372268,24	795246,54
1	372272,21	795249,08
2	372290,36	795251,16
3	372292,20	795256,15
4	372293,50	795280,57
5	372278,21	795282,92
6	372264,93	795275,10
7	372268,24	795246,54
0	372216,66	795134,33
1	372224,07	795123,91
2	372231,90	795124,43
3	372243,22	795125,18
4	372275,67	795127,33
5	372275,47	795141,00
6	372272,89	795167,09
7	372259,39	795158,64
8	372244,10	795154,33
9	372227,64	795145,70
10	372216,66	795134,33
0	373148,53	789554,34
1	373154,64	789575,89
2	373149,93	789578,37
3	373156,71	789608,64
4	373177,84	789650,03
5	373190,05	789682,72
6	373205,25	789741,68
7	373198,34	789776,65
8	373215,98	789788,02
9	373215,78	789800,01
10	373211,67	789853,10
11	373220,50	789889,21

Projekt zarządzenia konsultacje społeczne

12	373227,30	789908,30
13	373236,85	789921,94
14	373252,13	789941,59
15	373255,95	789947,31
16	373244,76	789950,86
17	373249,13	789977,60
18	373242,31	789980,87
19	373233,03	789944,59
20	373228,40	789925,76
21	373223,76	789915,67
22	373199,21	789922,49
23	373194,47	789917,42
24	373175,60	789902,11
25	373172,33	789870,10
26	373139,10	789865,31
27	373129,73	789826,44
28	373100,72	789779,40
29	373073,13	789768,19
30	373014,11	789770,58
31	373011,92	789771,56
32	373011,60	789770,68
33	373009,37	789770,77
34	373010,07	789766,48
35	373009,46	789764,82
36	373010,46	789764,04
37	373011,33	789758,62
38	373064,48	789752,17
39	373100,72	789761,36
40	373081,07	789729,39
41	373072,89	789706,08
42	373049,66	789631,26
43	373050,13	789630,97
44	373049,59	789631,26
45	373031,72	789593,57
46	373007,02	789581,02
47	372974,87	789579,85
48	372963,90	789565,73
49	372971,38	789550,98
50	372983,88	789516,51
51	372985,89	789486,07
52	372983,89	789456,74
53	372981,93	789435,97
54	372981,15	789422,64
55	372981,15	789401,07
56	372982,72	789389,57
57	373004,29	789390,71
58	373016,53	789397,60
59	373045,93	789396,25
60	373049,80	789393,60
61	373148,53	789554,34

0	371891,26	789401,07
1	371864,21	789404,99
2	371854,02	789392,84
3	371860,68	789376,77
4	371879,89	789374,81
5	371897,14	789377,94
6	371923,41	789374,42
7	371931,64	789381,86
8	371919,88	789392,06
9	371891,26	789401,07
0	372137,69	791636,87
1	372127,27	791623,77
2	372134,33	791597,11
3	372149,23	791580,65
4	372162,95	791570,45
5	372175,30	791569,47
6	372164,32	791598,29
7	372163,34	791613,97
8	372163,54	791627,69
9	372165,30	791638,47
10	372171,64	791652,37
11	372174,78	791654,72
12	372176,43	791665,98
13	372137,69	791636,87
0	373194,03	790024,33
1	373178,74	790024,72
2	373179,33	790015,51
3	373183,64	790011,19
4	373192,85	790006,69
5	373195,60	790007,86
6	373199,91	790012,96
7	373194,03	790024,33
0	373513,75	790502,68
1	373521,36	790477,01
2	373537,72	790478,14
3	373554,64	790492,52
4	373548,71	790513,39
5	373513,75	790502,68
0	373446,28	790640,02
1	373456,22	790638,88
2	373482,16	790637,76
3	373488,36	790643,96
4	373472,57	790652,98
5	373464,39	790663,98
6	373448,04	790676,96
7	373443,81	790665,11
8	373446,28	790640,02
0	373467,91	790204,83
1	373461,64	790187,65
2	373465,18	790172,37

3	373474,46	790171,28
4	373479,10	790181,10
5	373482,10	790186,56
6	373481,55	790197,74
7	373467,91	790204,83
0	373434,08	790347,51
1	373429,45	790340,41
2	373426,17	790328,68
3	373430,81	790322,14
4	373444,18	790322,96
5	373453,73	790327,59
6	373455,36	790340,41
7	373441,18	790346,69
8	373434,08	790347,51
0	373453,15	790611,27
1	373455,78	790600,29
2	373462,70	790596,02
3	373493,44	790603,07
4	373490,34	790620,55
5	373458,19	790616,89
6	373453,15	790611,27
0	373449,73	790685,70
1	373459,32	790678,65
2	373481,31	790678,08
3	373481,31	790685,98
4	373464,68	790704,31
5	373451,14	790702,62
6	373447,76	790694,16
7	373449,73	790685,70
0	373484,92	790462,53
1	373489,62	790458,71
2	373496,10	790457,44
3	373500,61	790463,71
4	373498,06	790477,04
5	373485,25	790476,99
6	373481,40	790468,61
7	373484,92	790462,53
0	373640,76	790409,80
1	373630,96	790387,85
2	373640,76	790376,09
3	373659,19	790379,62
4	373670,95	790389,42
5	373663,11	790405,88
6	373640,76	790409,80
0	373579,60	790421,96
1	373572,55	790403,14
2	373579,21	790399,22
3	373590,19	790400,79
4	373598,81	790404,71
5	373596,07	790423,92

Projekt zarządzenia konsultacje społeczne

6	373579,60	790421,96
0	373569,02	790603,47
1	373572,15	790597,59
2	373607,44	790604,65
3	373654,48	790611,71
4	373664,28	790622,29
5	373670,17	790633,27
6	373663,11	790643,07
7	373632,92	790636,80
8	373616,06	790619,55
9	373594,89	790617,20
10	373569,80	790612,88
11	373569,02	790603,47
0	374074,56	791132,74
1	374070,83	791133,13
2	374069,66	791125,09
3	374073,97	791122,93
4	374076,13	791129,21
5	374074,56	791132,74
0	374367,22	790522,91

1	374361,72	790525,10
2	374343,89	790527,61
3	374342,72	790523,11
4	374354,87	790518,79
5	374368,11	790517,67
6	374367,22	790522,91
0	372554,21	790203,59
1	372539,31	790202,41
2	372539,70	790191,44
3	372551,07	790190,26
4	372554,21	790203,59
0	372640,44	791213,60
1	372636,15	791232,31
2	372627,52	791229,96
3	372624,83	791212,85
4	372636,27	791213,40
5	372640,44	791213,60
0	372259,00	791066,48
1	372264,88	791078,24
2	372261,75	791089,61

3	372250,38	791086,87
4	372238,61	791075,50
5	372259,00	791066,48
0	372594,86	790924,94
1	372554,19	790940,52
2	372553,03	790912,41
3	372593,81	790905,35
4	372594,86	790924,94
0	372672,05	790661,32
1	372653,40	790671,69
2	372643,99	790666,99
3	372641,64	790656,01
4	372654,97	790648,95
5	372672,05	790661,32
0	372510,67	790967,82
1	372495,33	790967,08
2	372493,31	790966,98
3	372494,43	790952,83
4	372508,48	790953,51
5	372510,67	790967,82

- 1166 zachowanie dotychczasowych stosunków wodnych

Lp.	X	Y
0	375019,37	790025,81
1	374989,82	790047,67
2	374963,69	790050,57
3	374941,53	790047,24
4	374931,95	790036,24
5	374938,80	790019,65
6	374938,15	790010,58
7	374947,17	789992,25
8	374942,66	789980,97
9	374915,87	789980,97
10	374920,10	789957,28
11	374921,39	789935,32
12	374930,03	789932,12
13	374942,36	789938,19
14	374942,94	789962,36
15	374957,04	789971,38
16	374967,48	789967,71
17	374973,68	789996,76
18	374981,67	790004,73
19	375011,19	790004,94
20	375017,39	790011,14
21	375019,37	790025,81
0	375125,12	789998,73

1	375144,86	790033,14
2	375153,76	790052,03
3	375131,02	790060,48
4	375134,71	790081,64
5	375123,43	790083,90
6	375106,14	790069,74
7	375088,03	790011,29
8	375125,12	789998,73
0	375016,30	790148,91
1	374948,10	790177,28
2	374936,37	790165,31
3	374953,02	790151,64
4	374979,20	790140,73
5	375001,18	790141,86
6	375016,30	790148,91
0	375111,58	790147,63
1	375135,27	790160,04
2	375152,36	790174,06
3	375152,87	790189,99
4	375146,34	790209,25
5	375141,63	790223,16
6	375114,30	790230,43
7	375107,26	790210,90
8	375088,00	790202,36

9	375073,23	790188,24
10	375061,95	790176,96
11	375063,64	790171,32
12	375111,58	790147,63
0	373481,55	790197,74
1	373467,91	790204,83
2	373461,64	790187,65
3	373465,18	790172,37
4	373474,46	790171,28
5	373479,10	790181,10
6	373482,10	790186,56
7	373481,55	790197,74
0	373441,18	790346,69
1	373434,08	790347,51
2	373429,45	790340,41
3	373426,17	790328,68
4	373430,81	790322,14
5	373444,18	790322,96
6	373453,73	790327,59
7	373455,36	790340,41
8	373441,18	790346,69
0	373242,31	789980,87
1	373233,03	789944,59
2	373228,40	789925,76

Projekt zarządzenia konsultacje społeczne

3	373223,76	789915,67
4	373199,21	789922,49
5	373191,57	789914,31
6	373189,93	789899,03
7	373177,11	789903,12
8	373179,84	789897,39
9	373191,80	789884,92
10	373217,36	789880,38
11	373227,30	789908,30
12	373236,85	789921,94
13	373252,13	789941,59
14	373255,95	789947,31
15	373244,76	789950,86
16	373249,13	789977,60
17	373242,31	789980,87

0	373458,19	790616,89
1	373453,15	790611,27
2	373455,78	790600,29
3	373462,70	790596,02
4	373493,44	790603,07
5	373490,34	790620,55
6	373458,19	790616,89
0	373447,76	790694,16
1	373449,73	790685,70
2	373459,32	790678,65
3	373481,31	790678,08
4	373481,31	790685,98
5	373464,68	790704,31
6	373451,14	790702,62
7	373447,76	790694,16

0	373548,71	790513,39
1	373513,75	790502,68
2	373521,36	790477,01
3	373537,72	790478,14
4	373554,64	790492,52
5	373548,71	790513,39
0	373443,81	790665,11
1	373446,28	790640,02
2	373456,22	790638,88
3	373482,16	790637,76
4	373488,36	790643,96
5	373472,57	790652,98
6	373464,39	790663,98
7	373448,04	790676,96
8	373443,81	790665,11

- 1042 zachowanie dotychczasowych stosunków wodnych

Lp.	X	Y
0	375111,58	790147,63
1	375135,27	790160,04
2	375152,36	790174,06
3	375152,87	790189,99
4	375146,34	790209,25
5	375141,63	790223,16
6	375114,30	790230,43
7	375107,26	790210,90
8	375088,00	790202,36
9	375073,23	790188,24
10	375061,95	790176,96
11	375063,64	790171,32
12	375111,58	790147,63
0	375125,12	789998,73
1	375144,86	790033,14
2	375153,76	790052,03
3	375131,02	790060,48
4	375134,71	790081,64
5	375123,43	790083,90
6	375106,14	790069,74
7	375088,03	790011,29
8	375125,12	789998,73
0	375019,37	790025,81
1	374989,82	790047,67
2	374963,69	790050,57
3	374941,53	790047,24
4	374931,95	790036,24

5	374938,80	790019,65
6	374938,15	790010,58
7	374947,17	789992,25
8	374942,66	789980,97
9	374915,87	789980,97
10	374920,10	789957,28
11	374921,39	789935,32
12	374930,03	789932,12
13	374942,36	789938,19
14	374942,94	789962,36
15	374957,04	789971,38
16	374967,48	789967,71
17	374973,68	789996,76
18	374981,67	790004,73
19	375011,19	790004,94
20	375017,39	790011,14
21	375019,37	790025,81
0	373669,41	790636,63
1	373628,24	790644,52
2	373627,11	790624,78
3	373572,97	790610,12
4	373574,66	790604,48
5	373614,70	790608,99
6	373638,39	790612,94
7	373668,85	790625,35
8	373669,41	790636,63
0	373548,71	790513,39
1	373513,75	790502,68

2	373521,36	790477,01
3	373537,72	790478,14
4	373554,64	790492,52
5	373548,71	790513,39
0	373447,76	790694,16
1	373449,73	790685,70
2	373459,32	790678,65
3	373481,31	790678,08
4	373481,31	790685,98
5	373464,68	790704,31
6	373451,14	790702,62
7	373447,76	790694,16
0	373458,19	790616,89
1	373453,15	790611,27
2	373455,78	790600,29
3	373462,70	790596,02
4	373493,44	790603,07
5	373490,34	790620,55
6	373458,19	790616,89
0	373443,81	790665,11
1	373446,28	790640,02
2	373456,22	790638,88
3	373482,16	790637,76
4	373488,36	790643,96
5	373472,57	790652,98
6	373464,39	790663,98
7	373448,04	790676,96
8	373443,81	790665,11

- 6177,6179 użytkowanie działanie obligatoryjne i fakultatywne

Lp.	X	Y
0	375295,31	790178,28
1	375297,97	790179,81
2	375299,37	790183,03
3	375299,40	790185,41
4	375297,30	790187,70
5	375294,42	790190,18
6	375294,50	790178,23
7	375294,50	790178,18
8	375295,31	790178,28
0	374809,94	790076,48
1	374792,98	790064,73
2	374790,47	790053,55
3	374797,03	790040,83
4	374812,64	790034,66
5	374819,19	790039,68
6	374824,20	790073,21
7	374809,94	790076,48
0	372040,91	795337,17
1	372042,28	795316,10
2	372041,51	795299,61
3	372042,28	795285,62
4	372040,91	795271,85

5	372040,91	795266,75
6	372038,90	795203,49
7	372039,20	795199,00
8	372038,61	795194,31
9	372037,74	795166,71
10	372038,68	795151,72
11	372089,13	795155,03
12	372114,66	795156,71
13	372164,24	795159,96
14	372272,48	795167,06
15	372277,43	795167,39
16	372274,92	795188,82
17	372273,83	795198,25
18	372272,49	795209,76
19	372270,13	795230,22
20	372266,98	795257,41
21	372263,83	795284,63
22	372262,21	795298,61
23	372260,31	795315,10
24	372259,86	795319,00
25	372226,50	795349,54
26	372199,90	795379,70
27	372187,96	795407,36

28	372168,30	795423,44
29	372159,82	795450,40
30	372132,07	795475,19
31	372119,75	795496,56
32	372120,89	795496,56
33	372133,99	795496,51
34	372159,44	795520,16
35	372168,67	795536,32
36	372168,69	795566,15
37	372115,90	795556,87
38	372114,36	795536,69
39	372112,81	795520,40
40	372096,24	795496,65
41	372072,50	795496,73
42	372071,66	795473,64
43	372067,32	795450,75
44	372069,63	795380,23
45	372042,28	795380,34
46	372041,51	795364,33
47	372040,91	795354,58
48	372040,91	795337,17

-4038 użytkowanie działanie obligatoryjne i fakultatywne

Lp.	X	Y
1	372272,20	795167,05
2	372277,43	795167,39
3	372274,92	795188,82
4	372273,83	795198,25
5	372272,49	795209,76
6	372270,13	795230,22
7	372266,65	795260,19
8	372263,83	795284,63
9	372262,21	795298,61
10	372259,76	795319,86

11	372230,35	795344,86
12	372225,73	795352,24
13	372215,52	795363,62
14	372201,06	795379,70
15	372187,96	795406,20
16	372169,08	795423,44
17	372160,21	795450,39
18	372139,01	795465,55
19	372115,50	795496,58
20	372132,83	795496,51
21	372159,05	795520,17

22	372170,20	795536,31
23	372169,07	795564,22
24	372117,04	795556,86
25	372115,13	795536,68
26	372112,03	795520,41
27	372097,78	795496,64
28	372145,16	795257,96
29	372175,23	795257,82
30	372189,10	795230,57
31	372232,52	795164,44
32	372272,20	795167,05

- 1060 zachowanie otwartego charakteru siedliska

Lp.	X	Y
1	375179,55	790120,01
2	375187,72	790118,49
3	375196,90	790117,41
4	375203,36	790117,19

5	375209,00	790118,27
6	375214,56	790120,20
7	375220,90	790123,83
8	375227,60	790129,83
9	375232,10	790136,73

10	375236,84	790143,54
11	375240,67	790148,30
12	375242,59	790154,50
13	375245,62	790164,76
14	375247,30	790170,76

Projekt zarządzenia konsultacje społeczne

15	375249,00	790175,30
16	375252,67	790177,26
17	375255,63	790180,24
18	375259,16	790183,41
19	375262,28	790183,44
20	375276,22	790179,58
21	375283,17	790178,26
22	375287,61	790177,88
23	375291,72	790177,85
24	375295,31	790178,28
25	375297,97	790179,81
26	375299,37	790183,03
27	375299,40	790185,41
28	375297,30	790187,70
29	375292,51	790191,82
30	375290,88	790194,58
31	375290,19	790198,05
32	375289,79	790202,77
33	375289,47	790206,15
34	375289,44	790183,81
35	375266,91	790189,81
36	375232,43	790198,99
37	375188,82	790210,59
38	375177,68	790186,05
39	375188,43	790154,79
40	375174,75	790124,01
41	375173,75	790120,97
42	375179,55	790120,01
1	374035,79	790894,37
2	374035,37	790899,02
3	374039,41	790937,81
4	374042,54	790975,39
5	374015,80	790957,09
6	373996,39	790945,25
7	374002,00	790935,97
8	374023,74	790932,55
9	374012,22	790893,39
10	374016,85	790860,60
11	374032,29	790858,78
12	374033,37	790865,40
13	374035,79	790894,37
1	372040,91	795409,40
2	372041,24	795380,34
3	372041,26	795364,33
4	372040,91	795357,72
5	372040,91	795266,75

6	372037,28	795152,46
7	372037,30	795151,63
8	372037,18	795149,06
9	372035,62	795100,06
10	372034,44	795085,91
11	372034,27	795081,26
12	372108,28	795086,18
13	372189,08	795105,35
14	372191,03	795091,68
15	372191,79	795091,73
16	372199,12	795055,19
17	372228,70	795057,16
18	372288,71	795071,11
19	372287,02	795085,58
20	372306,95	795085,00
21	372309,45	795146,71
22	372302,01	795168,05
23	372294,44	795184,65
24	372276,86	795172,16
25	372274,92	795188,82
26	372273,83	795198,25
27	372272,53	795209,46
28	372270,46	795227,34
29	372270,13	795230,22
30	372269,16	795238,53
31	372267,87	795249,76
32	372266,65	795260,19
33	372263,83	795284,63
34	372262,21	795298,61
35	372259,52	795321,88
36	372205,38	795379,68
37	372222,97	795405,38
38	372215,94	795419,65
39	372196,11	795410,52
40	372169,72	795423,44
41	372158,48	795450,40
42	372138,95	795472,08
43	372120,86	795496,56
44	372134,55	795496,51
45	372166,80	795527,77
46	372177,07	795536,26
47	372184,84	795556,23
48	372179,50	795576,14
49	372136,07	795556,68
50	372112,11	795556,91
51	372111,12	795536,71

52	372108,16	795520,43
53	372043,18	795520,76
54	372041,25	795496,85
55	372042,72	795473,75
56	372040,91	795452,58
57	372040,91	795409,40
1	372461,14	789661,67
2	372517,33	789621,89
3	372621,98	789875,61
4	372688,37	789878,73
5	372709,57	789931,03
6	372723,11	790016,05
7	372714,14	790042,17
8	372776,98	790147,95
9	372814,59	790251,14
10	372768,78	790249,04
11	372732,04	790173,35
12	372690,91	790067,15
13	372574,73	790077,60
14	372503,28	790032,26
15	372479,95	789949,60
16	372479,95	789891,95
17	372520,05	789809,01
18	372504,81	789745,04
19	372461,14	789661,67
1	372070,23	791641,91
2	372042,49	791634,64
3	372025,61	791646,06
4	372009,49	791654,61
5	371987,01	791664,63
6	371982,13	791660,72
7	372024,39	791635,07
8	372033,50	791599,10
9	372037,46	791597,45
10	372038,18	791625,40
11	372075,34	791639,58
12	372070,23	791641,91
1	375051,05	790155,01
2	375132,67	790125,25
3	375137,17	790136,39
4	375080,95	790164,07
5	375053,10	790162,60
6	375051,05	790155,01
1	373480,97	790348,49
2	373473,16	790409,07
3	373443,84	790381,71

4	373411,60	790440,34
5	373373,49	790485,29
6	373356,88	790500,92
7	373456,54	790597,10
8	373452,13	790615,54
9	373368,61	790587,88

10	373294,35	790560,52
11	373259,18	790510,69
12	373177,10	790467,70
13	373172,22	790412,00
14	373196,64	790327,49
15	373226,44	790293,29

16	373291,91	790295,73
17	373367,63	790310,88
18	373427,72	790332,37
19	373440,42	790345,07
20	373456,06	790340,68
21	373480,97	790348,49

- 1220 złotych błotny zachowanie dotychczasowych stosunków wodnych

Lp.	X	Y
1	371224,27	790759,44
2	371289,16	790564,14
3	371289,22	790564,16
4	371378,80	790594,15
5	371344,04	790481,33
6	371381,84	790371,67
7	371390,33	790307,82
8	371401,35	790280,14
9	371412,99	790264,22
10	371471,61	790252,13
11	371496,28	790229,51
12	371478,04	790189,60
13	371499,54	790154,06
14	371489,26	790126,62
15	371483,64	790087,66
16	371516,14	790065,61
17	371538,15	790026,87
18	371610,15	790061,62
19	371647,88	789993,78
20	371670,87	790007,74
21	371953,67	790386,52
22	371934,49	790396,61
23	371918,48	790406,25
24	371904,18	790425,77
25	371886,17	790447,50
26	371854,23	790541,88
27	371819,60	790559,28
28	371787,71	790546,47
29	371766,42	790571,99
30	371664,47	790667,35
31	371661,07	790690,08
32	371665,58	790725,27
33	371640,05	790769,73
34	371608,21	790794,46
35	371571,36	790835,94
36	371541,07	790900,19

37	371538,44	790905,57
38	371599,16	790954,42
39	371624,88	790975,11
40	371620,06	791015,20
41	371583,36	791149,16
42	371399,94	791124,69
43	371391,11	791134,65
44	371381,65	791136,82
45	371358,95	791135,37
46	371339,00	791120,30
47	371231,21	791089,63
48	371213,39	791084,07
49	371127,87	791038,91
50	371108,87	791031,48
51	371119,53	791003,29
52	371135,67	790964,25
53	371185,84	790844,68
54	371200,32	790814,24
55	371204,24	790809,34
56	371205,44	790804,38
57	371206,24	790801,14
58	371216,35	790773,06
59	371224,27	790759,44
1	372086,51	789322,25
2	372111,68	789323,28
3	372128,58	789328,91
4	372141,34	789351,25
5	372153,11	789353,21
6	372189,47	789480,41
7	372309,15	789710,43
8	372228,33	789930,38
9	372221,22	790135,58
10	372193,84	790269,81
11	372185,14	790269,23
12	372087,71	790352,82
13	371961,11	790313,87
14	371938,35	790205,10

15	371726,51	789951,80
16	371637,25	789840,73
17	371670,52	789748,48
18	371694,06	789690,28
19	371724,62	789675,56
20	371742,54	789630,06
21	371773,16	789630,06
22	371824,67	789603,36
23	371894,11	789572,99
24	371960,76	789562,28
25	371991,43	789507,46
26	371985,11	789440,29
27	372014,84	789401,87
28	372004,38	789321,22
29	372086,51	789322,25
1	372169,66	791660,89
2	372179,42	791668,22
3	372129,53	791720,34
4	372089,37	791726,81
5	372048,71	791703,11
6	371950,44	791716,58
7	371953,47	791688,71
8	372024,70	791660,52
9	372049,75	791634,09
10	372080,54	791645,84
11	372101,69	791646,86
12	372132,76	791633,17
13	372153,78	791648,96
14	372156,31	791645,86
15	372171,67	791657,40
16	372169,66	791660,89
1	371915,42	791201,41
2	371975,60	791204,77
3	372021,54	791209,19
4	372040,97	791299,27
5	372026,44	791356,52
6	371991,84	791393,13

Projekt zarządzenia konsultacje społeczne

7	371928,31	791405,20
8	371851,59	791410,06
9	371717,64	791380,08
10	371820,45	791188,13
11	371915,42	791201,41
1	371849,83	791432,22
2	371931,07	791427,08
3	371993,13	791415,29
4	371997,14	791441,70
5	371986,62	791489,10
6	372033,13	791585,05
7	372034,25	791628,18
8	372044,81	791632,21
9	372021,84	791656,26
10	371954,09	791682,97
11	371913,53	791656,27
12	371913,66	791652,27
13	371862,72	791650,72
14	371862,95	791646,71

15	371801,27	791644,83
16	371731,51	791541,42
17	371711,57	791401,27
18	371849,83	791432,22
1	371211,72	791087,75
2	371230,07	791093,48
3	371337,18	791123,95
4	371357,50	791139,28
5	371381,97	791140,86
6	371393,27	791138,26
7	371401,52	791128,94
8	371582,21	791153,00
9	371689,77	791164,67
10	371769,54	791180,99
11	371797,82	791185,00
12	371688,27	791388,15
13	371689,32	791444,87
14	371682,67	791450,73
15	371625,16	791443,31

16	371561,22	791450,22
17	371486,10	791382,56
18	371471,65	791373,32
19	371454,05	791373,26
20	371367,02	791404,53
21	371348,09	791401,21
22	371294,87	791376,85
23	371253,93	791369,39
24	371240,41	791402,95
25	371167,42	791350,47
26	371163,33	791347,52
27	371100,15	791302,11
28	371026,20	791263,71
29	371087,49	791087,53
30	371107,06	791034,67
31	371126,35	791042,61
32	371211,72	791087,75

-1220 żółw błotny zabezpieczenie stanowisk łęgowych

Lp.	X	Y
1	372141,34	789351,25
2	372157,48	789353,94
3	372158,83	789358,67
4	372150,47	789357,76
5	372153,48	789380,22
6	372160,50	789394,66
7	372162,50	789417,93
8	372183,86	789460,76
9	372190,53	789469,49
10	372194,77	789481,90
11	372199,99	789491,92
12	372214,53	789519,88
13	372229,76	789549,16
14	372230,04	789549,69
15	372221,67	789555,51

16	372190,58	789497,15
17	372172,13	789459,24
18	372151,87	789408,10
19	372142,05	789359,77
20	372141,17	789350,95
21	372141,34	789351,25
1	372935,78	790094,00
2	372887,57	790023,77
3	372895,13	790024,13
4	372902,87	790030,32
5	372937,27	790065,34
6	372937,54	790085,98
7	372935,78	790094,00
1	372729,29	789803,81
2	372715,77	789750,31
3	372701,41	789711,56

4	372719,08	789712,40
5	372741,09	789806,07
6	372735,19	789807,05
7	372729,29	789803,81
1	372554,28	789511,31
2	372537,35	789504,37
3	372504,86	789468,27
4	372478,79	789437,38
5	372453,67	789417,52
6	372455,44	789411,79
7	372475,18	789410,51
8	372511,92	789446,41
9	372558,74	789507,31
10	372554,28	789511,31

-6326 ochrona zbiornika eliminacja gatunków inwazyjnych

Lp.	X	Y
1	373525,93	790662,42
2	373528,69	790665,07
3	373525,24	790667,25

4	373517,31	790667,83
5	373509,14	790667,83
6	373500,28	790670,70
7	373497,52	790667,94

8	373498,79	790663,11
9	373509,83	790661,96
10	373520,30	790659,89
11	373525,93	790662,42

-1902 usunięcie ok. 10% krzewów z siedliska gatunku

Lp.	X	Y
1	375007,89	795110,79
2	374993,62	795097,95
3	374980,65	795086,27
4	375301,98	795118,91
5	375375,90	795375,17

6	375122,31	795351,42
7	375073,27	795268,79
8	375038,76	795200,69
9	375090,07	795190,37
10	375074,46	795117,27
11	375021,07	795118,91
12	375007,89	795110,79

13	375007,89	795110,79
1	375687,64	795456,11
2	375686,37	795457,83
3	375684,34	795456,26
4	375686,37	795454,61
5	375687,64	795456,11

1617 zachowanie siedliska gatunku poprzez użytkowanie

Lp.	X	Y
1	372175,70	795295,70
2	372170,37	795302,28
3	372165,64	795308,23
4	372158,05	795306,59

5	372156,20	795297,14
6	372160,71	795287,70
7	372167,49	795283,59
8	372177,76	795285,03
9	372175,70	795295,70

1	372996,04	792440,69
2	372996,57	792438,81
3	372998,97	792439,86
4	372998,07	792441,36
5	372996,04	792440,69

9170 zwiększenie zasobów martwego drewna

Lp.	X	Y
0	374308,51	790159,52
1	374308,51	790159,52
2	374323,45	790246,16
3	374313,33	790251,97
4	374305,19	790255,92
5	374290,22	790231,91
6	374270,37	790213,93
7	374252,72	790215,25
8	374251,61	790236,33
9	374262,40	790261,29
10	374253,51	790276,12
11	374239,66	790261,07
12	374183,92	790347,63
13	374165,69	790358,23
14	374141,70	790304,57
15	374136,04	790281,99
16	374097,15	790276,32
17	374084,79	790224,45
18	373965,40	790261,38
19	373923,63	790273,25
20	373923,26	790259,79
21	373870,71	790246,91
22	373873,19	790164,12
23	373903,93	790148,97
24	373893,53	790138,31
25	373873,14	790131,28
26	373882,04	790087,26

27	373876,60	790073,10
28	373862,92	790026,74
29	373817,60	790001,03
30	373795,02	790006,70
31	373768,76	790000,68
32	373763,91	789977,23
33	373777,13	789906,15
34	373772,73	789852,00
35	373809,07	789851,57
36	373838,78	789848,93
37	373875,72	789847,47
38	373878,18	789876,03
39	373892,03	789889,97
40	373899,64	789921,76
41	373958,01	789931,96
42	373972,13	789924,84
43	373972,42	789904,62
44	374002,57	789898,75
45	374015,55	789880,71
46	374015,91	789863,02
47	374007,74	789841,35
48	374065,72	789849,17
49	374065,74	789849,17
50	374155,11	789849,98
51	374155,11	789849,98
52	374179,29	789854,11
53	374132,75	789882,37
54	374092,44	789913,98

55	374124,48	789915,64
56	374160,29	789901,19
57	374186,21	789894,59
58	374200,52	789894,20
59	374226,54	789922,12
60	374282,32	789929,86
61	374388,19	789921,93
62	374460,67	789893,85
63	374480,62	789882,40
64	374491,62	789881,59
65	374630,06	789871,42
66	374630,06	789871,42
67	374470,93	790008,89
68	374470,93	790008,89
69	374470,93	790008,89
70	374437,87	790032,81
71	374428,53	790043,24
72	374411,15	790057,32
73	374361,44	790104,26
74	374361,44	790104,26
75	374361,44	790104,26
76	374311,30	790156,60
77	374308,51	790159,52
0	374032,23	791005,57
1	374032,23	791005,57
2	374069,20	791112,72
3	374046,96	791099,86
4	374018,03	791088,86

Projekt zarządzenia konsultacje społeczne

5	373998,97	791069,17
6	373972,57	791058,10
7	373930,21	791079,46
8	373912,36	791073,21
9	373883,39	791091,68
10	373884,89	791120,61
11	373872,69	791125,22
12	373870,47	791173,70
13	373859,92	791188,30
14	373849,38	791203,11
15	373830,05	791204,48
16	373777,66	791197,49
17	373774,66	791179,89
18	373756,69	791169,43
19	373756,39	791158,50
20	373756,69	791138,28
21	373736,81	791119,46
22	373778,91	791067,58
23	373804,47	791024,91
24	373825,17	790992,07
25	373914,74	790982,35
26	374032,23	791005,57
27	374032,23	791005,57
0	373653,76	791475,20
1	373540,87	791511,88
2	373540,87	791511,88
3	373540,87	791511,88
4	373557,89	791558,73
5	373559,35	791562,74
6	373565,12	791578,62
7	373572,73	791599,57
8	373605,88	791690,80
9	373605,88	791690,80
10	373504,65	791634,06
11	373481,57	791532,44
12	373462,89	791464,75
13	373457,59	791455,64
14	373468,45	791421,66
15	373483,73	791395,14
16	373496,81	791386,96
17	373480,79	791341,55
18	373452,86	791266,32
19	373452,80	791233,49
20	373453,23	791218,32
21	373468,39	791187,60
22	373489,43	791187,02

23	373503,78	791188,32
24	373508,43	791173,88
25	373505,57	791161,33
26	373495,38	791158,24
27	373490,71	791141,52
28	373497,85	791125,33
29	373494,16	791113,65
30	373497,98	791099,23
31	373497,55	791083,24
32	373508,05	791066,96
33	373535,77	791065,83
34	373601,71	791012,61
35	373626,89	791019,72
36	373625,17	791039,14
37	373648,73	791069,65
38	373624,02	791089,69
39	373620,15	791102,43
40	373638,05	791110,36
41	373674,26	791141,37
42	373687,79	791143,53
43	373688,38	791165,40
44	373631,61	791182,94
45	373605,59	791186,18
46	373593,34	791199,98
47	373605,02	791288,91
48	373584,43	791336,62
49	373575,43	791346,13
50	373656,76	791302,66
51	373675,20	791299,63
52	373703,26	791309,81
53	373701,65	791327,96
54	373687,90	791348,54
55	373643,81	791368,26
56	373630,19	791393,89
57	373567,60	791414,12
58	373595,18	791437,79
59	373606,36	791438,32
60	373656,88	791474,19
61	373653,76	791475,20
0	372235,42	791711,14
1	372235,41	791711,14
2	372232,11	791707,88
3	372287,54	791682,46
4	372297,18	791665,36
5	372352,02	791638,60
6	372377,31	791639,60

7	372428,16	791651,69
8	372444,00	791646,20
9	372493,05	791654,13
10	372506,65	791663,60
11	372542,86	791651,09
12	372586,84	791659,98
13	372556,10	791613,03
14	372532,00	791592,67
15	372517,87	791538,64
16	372477,56	791534,49
17	372501,35	791507,48
18	372552,88	791510,39
19	372595,27	791477,97
20	372653,28	791491,54
21	372646,56	791470,61
22	372723,90	791404,52
23	372778,46	791411,09
24	372803,22	791441,93
25	372786,52	791489,33
26	372757,23	791509,12
27	372728,89	791535,32
28	372680,32	791529,21
29	372674,65	791539,36
30	372679,89	791570,75
31	372700,04	791581,32
32	372702,53	791605,47
33	372742,74	791631,20
34	372740,02	791646,25
35	372712,09	791662,64
36	372693,35	791662,57
37	372698,53	791683,88
38	372725,55	791693,92
39	372756,38	791687,00
40	372814,39	791705,18
41	372784,98	791737,65
42	372755,75	791747,71
43	372734,52	791775,92
44	372722,54	791777,77
45	372684,30	791755,57
46	372678,90	791717,34
47	372663,23	791719,59
48	372649,56	791712,38
49	372623,50	791713,94
50	372594,72	791739,14
51	372570,91	791730,52
52	372472,27	791849,40

Projekt zarządzenia konsultacje społeczne

53	372496,82	791869,78
54	372478,06	791892,18
55	372455,18	791933,63
56	372389,21	791962,80
57	372360,84	791974,03
58	372248,30	791820,28
59	372310,65	791785,63
60	372310,01	791784,99
61	372235,42	791711,14
0	372035,76	791808,53
1	372035,77	791808,54
2	372035,76	791808,54
3	372072,08	791865,28
4	372072,81	791866,42
5	372058,34	791869,67
6	372038,62	791850,59
7	372035,26	791857,98
8	372038,62	791870,09
9	372036,60	791881,53
10	372021,13	791890,94
11	371995,57	791893,63
12	371980,78	791899,69
13	371930,33	791870,09
14	371930,33	791858,66
15	371947,82	791843,19
16	371980,10	791855,29
17	372019,79	791845,20
18	372025,17	791832,43
19	372013,06	791818,30
20	372019,11	791798,12
21	371955,89	791716,74
22	372029,20	791705,97
23	372048,71	791703,11
24	372089,37	791726,81
25	372129,53	791720,34
26	372185,00	791662,39
27	372232,11	791707,88
28	372036,28	791808,28
29	372035,76	791808,53
0	373528,13	789854,86
1	373528,13	789854,86
2	373529,33	789877,11
3	373491,51	789871,93
4	373441,27	789928,67
5	373358,48	789916,02
6	373334,42	789889,44

7	373337,85	789862,58
8	373353,29	789861,95
9	373528,13	789854,86
0	372024,91	791205,06
1	372173,65	791225,43
2	372209,31	791267,39
3	372233,80	791270,10
4	372274,23	791270,68
5	372315,73	791279,65
6	372354,32	791305,54
7	372377,75	791331,01
8	372390,50	791304,56
9	372442,48	791288,83
10	372498,13	791291,53
11	372523,04	791275,37
12	372627,99	791289,83
13	372624,64	791312,66
14	372635,35	791365,22
15	372563,96	791405,50
16	372538,92	791429,34
17	372526,72	791460,40
18	372490,86	791473,17
19	372457,96	791470,69
20	372410,20	791448,42
21	372385,04	791403,80
22	372333,64	791381,04
23	372258,47	791372,14
24	372214,13	791382,61
25	372162,52	791404,22
26	372174,12	791428,33
27	372173,89	791451,06
28	372210,40	791493,01
29	372263,45	791524,40
30	372299,22	791508,27
31	372361,44	791443,43
32	372398,04	791465,59
33	372395,23	791485,87
34	372379,51	791496,41
35	372374,01	791510,87
36	372378,45	791519,17
37	372418,52	791537,44
38	372473,50	791570,04
39	372514,77	791608,91
40	372474,72	791614,63
41	372185,45	791566,10
42	372183,78	791535,83

43	372147,46	791531,77
44	372136,37	791557,33
45	372095,33	791565,18
46	372012,53	791523,66
47	371995,04	791488,13
48	372005,75	791441,39
49	372020,40	791407,18
50	372038,27	791386,56
51	372061,90	791350,38
52	372041,29	791250,08
53	372024,91	791205,06
0	373367,40	791835,22
1	373373,30	791865,37
2	373391,14	791891,00
3	373365,88	791890,85
4	373323,56	791913,89
5	373317,75	791889,63
6	373294,55	791864,23
7	373309,86	791828,48
8	373331,38	791806,56
9	373343,92	791791,67
10	373382,92	791801,56
11	373367,40	791835,22
0	373156,94	791093,13
1	373099,24	791127,34
2	373092,59	791146,05
3	373109,39	791144,75
4	373139,23	791158,25
5	373165,88	791147,42
6	373188,94	791159,42
7	373229,54	791135,58
8	373258,16	791133,38
9	373266,37	791169,35
10	373245,59	791186,53
11	373264,62	791212,06
12	373258,15	791227,42
13	373245,69	791233,65
14	373246,26	791254,69
15	373271,80	791296,09
16	373308,16	791301,84
17	373328,09	791322,34
18	373357,24	791310,60
19	373371,91	791339,25
20	373381,29	791380,90
21	373382,88	791413,20
22	373371,43	791447,67

Projekt zarządzenia konsultacje społeczne

23	373344,92	791460,23
24	373369,26	791530,81
25	373356,85	791567,41
26	373334,50	791588,40
27	373339,51	791605,87
28	373345,07	791616,98
29	373361,27	791634,21
30	373391,38	791650,79
31	373398,09	791620,57
32	373382,15	791572,87
33	373395,94	791557,82
34	373420,73	791567,54
35	373425,02	791614,07
36	373420,09	791682,66
37	373416,35	791696,18
38	373391,83	791697,48
39	373355,94	791693,27
40	373340,06	791705,99
41	373339,97	791742,53
42	373346,34	791757,09
43	373357,47	791783,22
44	373333,30	791772,57
45	373307,18	791757,08
46	373292,86	791729,60
47	373277,17	791718,16
48	373257,08	791724,36
49	373242,12	791714,16
50	373220,59	791703,86
51	373217,58	791692,20
52	373238,83	791681,62
53	373241,99	791679,09
54	373243,14	791661,58
55	373233,27	791663,44
56	373218,61	791674,87
57	373191,58	791672,61
58	373166,15	791667,60
59	373143,75	791654,34
60	373140,96	791643,15
61	373144,93	791624,53
62	373143,24	791607,83
63	373160,30	791600,97
64	373191,53	791601,25
65	373209,82	791617,22
66	373236,08	791634,37
67	373262,35	791640,16
68	373278,86	791648,05

69	373302,65	791655,10
70	373315,41	791648,14
71	373312,02	791628,08
72	373297,42	791601,22
73	373306,48	791561,96
74	373325,40	791548,13
75	373333,62	791538,63
76	373315,28	791489,95
77	373274,45	791486,77
78	373230,72	791453,76
79	373227,12	791447,25
80	373265,07	791427,94
81	373267,22	791392,87
82	373304,26	791382,77
83	373307,34	791345,15
84	373290,64	791347,77
85	373242,81	791374,87
86	373236,18	791389,48
87	373203,22	791400,08
88	373197,19	791394,40
89	373188,03	791400,84
90	373178,17	791396,21
91	373175,53	791383,11
92	373176,99	791365,67
93	373173,31	791353,68
94	373157,45	791345,25
95	373144,11	791343,23
96	373099,51	791395,60
97	373071,46	791407,85
98	373038,64	791441,96
99	373052,31	791463,29
100	373067,79	791480,17
101	373104,25	791487,52
102	373146,57	791487,27
103	373173,60	791478,70
104	373198,60	791489,25
105	373237,71	791494,25
106	373224,56	791531,00
107	373198,44	791555,27
108	373183,72	791560,62
109	373152,15	791562,80
110	373116,36	791567,87
111	373108,91	791577,31
112	373089,29	791597,01
113	373059,71	791594,13
114	373049,77	791578,35

115	373053,92	791559,45
116	373064,42	791532,36
117	373064,48	791514,82
118	373044,25	791494,55
119	373022,33	791494,35
120	373004,93	791470,75
121	373008,29	791444,59
122	373033,37	791415,16
123	373068,80	791388,87
124	373049,27	791349,37
125	373058,14	791307,24
126	373111,74	791289,80
127	373147,81	791282,70
128	373070,62	791219,13
129	373064,30	791203,15
130	373049,62	791165,99
131	373016,91	791155,60
132	373009,95	791144,17
133	373019,19	791101,32
134	373045,72	791104,76
135	373041,37	791077,98
136	373089,99	791037,34
137	373145,78	791066,83
138	373156,94	791093,13
0	373688,01	792059,43
1	373738,38	792092,81
2	373760,59	792157,49
3	373723,25	792183,80
4	373766,74	792203,25
5	373784,85	792249,90
6	373794,90	792247,95
7	373819,68	792316,44
8	373783,36	792317,14
9	373777,83	792353,76
10	373803,64	792367,90
11	373781,36	792384,50
12	373798,86	792408,86
13	373685,21	792448,89
14	373673,93	792452,86
15	373656,51	792424,93
16	373673,52	792381,97
17	373693,64	792378,89
18	373710,31	792403,70
19	373738,19	792407,15
20	373760,61	792395,59
21	373742,91	792364,08

Projekt zarządzenia konsultacje społeczne

22	373755,03	792313,00
23	373768,85	792281,91
24	373726,01	792287,43
25	373685,94	792298,49
26	373667,66	792321,50
27	373643,96	792317,10
28	373619,61	792296,44
29	373583,03	792302,17
30	373592,06	792358,93
31	373555,36	792352,38
32	373532,55	792277,76
33	373515,89	792235,36
34	373487,14	792225,17
35	373471,40	792270,04
36	373445,50	792272,23
37	373428,40	792269,38
38	373415,90	792320,77
39	373438,12	792335,00
40	373470,25	792339,59
41	373476,50	792366,90
42	373429,09	792354,45
43	373392,30	792371,03
44	373374,93	792307,23
45	373370,76	792214,87
46	373375,13	792182,74
47	373390,21	792161,40
48	373422,01	792136,81
49	373488,88	792172,08
50	373512,53	792174,81
51	373537,70	792171,60
52	373570,31	792163,13
53	373595,86	792143,07
54	373612,78	792145,98
55	373633,29	792144,21
56	373655,62	792142,28
57	373669,42	792123,39
58	373670,58	792103,99
59	373633,50	792041,01
60	373688,01	792059,43
0	373792,41	792519,75
1	373777,52	792524,64
2	373771,96	792479,90
3	373757,47	792473,56
4	373686,39	792491,49
5	373701,18	792549,66
6	373646,20	792567,69

7	373536,24	792603,75
8	373528,87	792606,17
9	373528,59	792606,26
10	373524,93	792607,46
11	373521,61	792608,55
12	373292,28	792683,69
13	373291,95	792683,54
14	373176,25	792631,43
15	373508,64	792511,07
16	373798,86	792408,86
17	373802,42	792415,92
18	373793,74	792437,21
19	373827,83	792452,28
20	373841,34	792433,59
21	373841,06	792408,27
22	373884,34	792489,62
23	373792,41	792519,75
0	372474,49	792113,68
1	372474,47	792113,63
2	372472,78	792103,77
3	372452,85	792064,25
4	372450,93	792062,59
5	372377,93	791995,49
6	372374,60	791992,32
7	372381,33	791988,27
8	372442,75	792017,75
9	372468,83	792025,72
10	372495,10	792009,98
11	372572,93	792060,78
12	372585,54	792099,34
13	372659,41	792099,34
14	372697,47	792127,01
15	372722,32	792204,64
16	372712,02	792228,34
17	372672,77	792276,97
18	372651,44	792284,03
19	372581,72	792258,98
20	372558,93	792225,92
21	372548,46	792181,58
22	372499,02	792159,35
23	372468,08	792133,08
24	372474,49	792113,68
0	373547,93	791770,12
1	373531,19	791859,35
2	373523,87	791898,42
3	373517,31	791933,36

4	373509,70	791973,95
5	373502,52	792012,25
6	373497,93	792036,70
7	373486,95	792035,32
8	373479,39	792070,96
9	373467,37	792074,45
10	373477,25	792081,05
11	373495,08	792086,45
12	373488,10	792103,94
13	373456,71	792099,49
14	373394,03	792120,78
15	373347,15	792136,40
16	373355,48	792073,21
17	373384,65	792006,55
18	373459,40	791926,61
19	373484,11	791883,97
20	373499,65	791860,85
21	373510,91	791827,28
22	373517,34	791749,31
23	373532,96	791746,11
24	373545,04	791756,73
25	373547,93	791770,12
0	373670,58	792103,99
1	373669,42	792123,39
2	373655,62	792142,28
3	373612,78	792145,98
4	373595,86	792143,07
5	373570,31	792163,13
6	373537,70	792171,60
7	373512,53	792174,81
8	373488,88	792172,08
9	373488,89	792153,76
10	373492,48	792119,09
11	373498,46	792090,79
12	373633,50	792041,01
13	373670,58	792103,99
0	373713,03	791985,75
1	373670,49	792004,22
2	373669,97	792016,02
3	373502,37	792076,15
4	373518,68	791994,88
5	373522,28	791979,63
6	373524,05	791938,31
7	373541,00	791942,45
8	373545,78	791912,96
9	373530,36	791907,17

Projekt zarządzenia konsultacje społeczne

10	373533,80	791891,49
11	373540,69	791844,41
12	373550,76	791843,30
13	373564,51	791841,23
14	373553,75	791834,45
15	373572,88	791812,14
16	373576,47	791794,20
17	373571,29	791788,23
18	373556,03	791789,27
19	373561,34	791768,07
20	373572,48	791763,92
21	373560,16	791755,48
22	373551,52	791747,29
23	373530,54	791719,24
24	373519,78	791642,54
25	373605,68	791690,27
26	373713,03	791985,75
0	373770,77	791437,20
1	373770,77	791437,20
2	373760,22	791407,19
3	373744,73	791394,98
4	373719,19	791384,73
5	373715,24	791394,10
6	373663,12	791397,21
7	373625,56	791409,17
8	373610,69	791419,68
9	373595,18	791437,79
10	373567,60	791414,12
11	373630,19	791393,89
12	373643,81	791368,26
13	373687,90	791348,54
14	373701,65	791327,96
15	373703,26	791309,81
16	373717,90	791290,89
17	373758,04	791311,69
18	373768,00	791306,37
19	373788,79	791327,69
20	373818,30	791329,41
21	373840,52	791341,44
22	373851,02	791355,62
23	373872,29	791364,15
24	373898,18	791395,80
25	373770,77	791437,20
0	373283,25	792018,13
1	373271,99	792006,65
2	373260,92	792001,90

3	373241,56	791971,27
4	373176,19	791982,31
5	373165,20	791949,78
6	373156,79	791950,01
7	373144,62	791967,18
8	373107,36	791990,08
9	373079,71	791995,04
10	373051,90	791994,12
11	373049,75	792038,80
12	373047,37	792075,07
13	373040,37	792096,31
14	373020,70	792116,21
15	372987,35	792128,06
16	372955,40	792129,77
17	372971,60	792168,06
18	372912,72	792139,36
19	372938,75	792105,81
20	372901,46	792096,72
21	372880,81	792080,45
22	372895,85	792045,52
23	372936,60	792026,73
24	373009,87	792058,41
25	373004,09	792031,62
26	373021,45	791989,05
27	373054,10	791951,12
28	373045,54	791915,15
29	373059,50	791898,35
30	373094,56	791887,29
31	373118,19	791889,17
32	373146,45	791875,77
33	373159,08	791906,58
34	373190,83	791928,45
35	373219,29	791922,62
36	373271,35	791948,15
37	373270,08	791963,34
38	373311,57	791968,10
39	373283,25	792018,13
0	373252,79	792066,53
1	373248,24	792085,18
2	373233,53	792101,57
3	373225,03	792098,44
4	373216,30	792118,04
5	373235,13	792129,32
6	373230,64	792180,80
7	373058,23	792241,90
8	373052,11	792233,65

9	372981,14	792224,64
10	372971,60	792168,06
11	373031,44	792155,07
12	373060,43	792137,44
13	373080,01	792145,33
14	373145,61	792111,55
15	373164,09	792079,05
16	373167,17	792037,71
17	373198,75	792022,53
18	373237,69	792029,89
19	373267,45	792040,87
20	373252,79	792066,53
0	373444,04	790818,91
1	373463,94	790823,15
2	373470,29	790839,82
3	373455,49	790852,85
4	373460,84	790863,65
5	373464,75	790883,75
6	373466,35	790911,49
7	373446,80	790966,75
8	373423,29	790969,07
9	373415,42	790958,34
10	373388,13	790945,61
11	373383,84	790973,52
12	373403,14	791032,77
13	373397,93	791058,17
14	373382,27	791070,38
15	373346,37	791112,62
16	373367,23	791136,47
17	373360,50	791167,80
18	373316,82	791141,19
19	373329,76	791182,95
20	373358,22	791207,44
21	373371,14	791249,18
22	373395,70	791254,41
23	373399,45	791268,62
24	373382,47	791294,34
25	373387,50	791324,51
26	373371,91	791339,25
27	373357,24	791310,60
28	373328,09	791322,34
29	373308,16	791301,84
30	373271,80	791296,09
31	373246,26	791254,69
32	373245,69	791233,65
33	373258,15	791227,42

Projekt zarządzenia konsultacje społeczne

34	373264,62	791212,06
35	373245,59	791186,53
36	373266,37	791169,35
37	373258,16	791133,38
38	373229,54	791135,58
39	373188,94	791159,42
40	373165,88	791147,42
41	373139,23	791158,25
42	373109,39	791144,75
43	373092,59	791146,05
44	373099,24	791127,34
45	373156,94	791093,13
46	373145,78	791066,83
47	373089,99	791037,34
48	373041,37	791077,98
49	373045,72	791104,76
50	373019,19	791101,32
51	373046,50	791039,26
52	373070,47	791022,32
53	373077,43	790971,08
54	373097,21	790950,61
55	373126,59	790945,75
56	373125,51	790932,37
57	373090,41	790924,75
58	373070,98	790913,46
59	373090,58	790886,88
60	373113,15	790880,89
61	373144,09	790854,78
62	373179,98	790838,53
63	373196,99	790802,59
64	373218,56	790798,34
65	373237,90	790808,68
66	373287,21	790812,76
67	373316,50	790822,05
68	373338,97	790800,04
69	373270,75	790785,34
70	373244,77	790768,88
71	373239,57	790741,17
72	373237,84	790706,53
73	373283,57	790686,75
74	373369,49	790702,20
75	373426,45	790722,95
76	373444,04	790818,91
0	373955,57	791377,16
1	373886,56	791331,76
2	373823,71	791311,58

3	373802,88	791319,73
4	373779,07	791311,12
5	373785,28	791291,58
6	373740,98	791272,58
7	373737,11	791254,16
8	373735,60	791229,79
9	373745,17	791210,16
10	373765,00	791196,15
11	373777,66	791197,49
12	373830,05	791204,48
13	373849,38	791203,11
14	373859,92	791188,30
15	373872,60	791220,79
16	373931,64	791286,54
17	373973,50	791277,83
18	374039,49	791289,50
19	374079,09	791321,26
20	374120,63	791323,53
21	373955,57	791377,16
0	372542,86	791651,09
1	372506,65	791663,60
2	372493,05	791654,13
3	372444,00	791646,20
4	372428,16	791651,69
5	372377,31	791639,60
6	372352,02	791638,60
7	372297,18	791665,36
8	372287,54	791682,46
9	372232,11	791707,88
10	372183,84	791661,70
11	372133,82	791623,97
12	372100,18	791638,78
13	372082,20	791637,91
14	372041,31	791622,22
15	372041,08	791583,11
16	372012,53	791523,66
17	372095,33	791565,18
18	372136,37	791557,33
19	372147,46	791531,77
20	372183,78	791535,83
21	372185,45	791566,10
22	372474,72	791614,63
23	372514,77	791608,91
24	372542,86	791651,09
0	372942,75	790551,37
1	372959,76	790589,65

2	372953,25	790618,82
3	372969,72	790648,02
4	372971,99	790666,94
5	373008,91	790717,56
6	373005,80	790763,55
7	372957,50	790822,46
8	372970,41	790866,88
9	372948,00	790875,84
10	372924,85	790887,13
11	372909,61	790894,05
12	372836,56	790912,30
13	372841,15	790933,20
14	372900,31	790937,47
15	372913,57	790952,61
16	372906,70	790977,02
17	372835,09	791026,74
18	372811,35	791010,24
19	372800,83	790990,99
20	372755,39	791030,83
21	372761,98	791069,33
22	372825,21	791094,65
23	372821,62	791107,24
24	372772,75	791138,84
25	372787,85	791193,10
26	372809,64	791244,74
27	372853,22	791290,93
28	372826,86	791291,79
29	372795,68	791313,29
30	372764,20	791258,35
31	372732,61	791238,40
32	372695,63	791236,32
33	372649,09	791232,01
34	372682,75	791145,47
35	372697,80	791110,54
36	372726,41	791001,78
37	372732,16	790981,00
38	372742,80	790941,34
39	372756,98	790850,29
40	372821,69	790805,75
41	372875,03	790665,36
42	372892,02	790616,08
43	372916,26	790558,54
44	372920,86	790549,01
45	372925,27	790528,45
46	372942,75	790551,37
0	374378,29	790268,25

Projekt zarządzenia konsultacje społeczne

1	374390,06	790296,05
2	374434,36	790355,81
3	374401,08	790406,96
4	374390,16	790408,10
5	374376,70	790408,47
6	374319,00	790361,21
7	374309,33	790345,89
8	374319,74	790326,25
9	374338,79	790314,78
10	374378,29	790268,25
11	374378,29	790268,25
0	371398,01	790226,85
1	371447,63	790072,72
2	371447,69	790072,53
3	371447,78	790072,26
4	371455,55	790048,12
5	371473,55	789992,09
6	371525,85	789829,40
7	371647,88	789993,78
8	371610,15	790061,62
9	371538,15	790026,87
10	371516,14	790065,61
11	371492,59	790081,59
12	371483,84	790089,08
13	371489,26	790126,62
14	371499,54	790154,06
15	371478,04	790189,60
16	371496,28	790229,51
17	371471,61	790252,13
18	371421,17	790262,53
19	371412,99	790264,22
20	371401,03	790280,94
21	371390,74	790306,80
22	371389,04	790316,63
23	371381,84	790371,67
24	371370,92	790403,35
25	371348,35	790380,42
26	371348,36	790380,38
27	371398,01	790226,85
0	371646,93	789485,19
1	371685,33	789482,27
2	371737,12	789461,43
3	371747,43	789455,31
4	371747,45	789455,30
5	371832,41	789405,57
6	371843,76	789421,88

7	371935,59	789393,28
8	371985,10	789325,42
9	371997,48	789321,13
10	372004,38	789321,22
11	372014,84	789401,87
12	371985,11	789440,29
13	371991,43	789507,46
14	371960,76	789562,28
15	371889,99	789573,86
16	371830,14	789600,97
17	371773,16	789630,06
18	371742,54	789630,06
19	371724,62	789675,56
20	371694,06	789690,28
21	371676,00	789676,67
22	371686,64	789646,14
23	371738,07	789592,94
24	371738,50	789555,40
25	371668,48	789538,88
26	371642,66	789542,70
27	371636,42	789499,09
28	371646,93	789485,19
29	371646,93	789485,19
30	371646,93	789485,19
0	373763,54	789852,10
1	373765,54	789852,08
2	373772,73	789852,00
3	373777,13	789906,15
4	373763,91	789977,23
5	373768,76	790000,68
6	373795,02	790006,70
7	373817,60	790001,03
8	373862,92	790026,74
9	373882,04	790087,26
10	373873,14	790131,28
11	373893,53	790138,31
12	373903,93	790148,97
13	373873,19	790164,12
14	373870,71	790246,91
15	373923,26	790259,79
16	373923,63	790273,25
17	373898,69	790285,09
18	373900,69	790296,82
19	373928,28	790320,49
20	373934,18	790382,63
21	373967,36	790395,20

22	374014,61	790367,81
23	374030,53	790303,39
24	374055,25	790283,35
25	374047,19	790265,89
26	374027,55	790286,63
27	373965,40	790261,38
28	374065,53	790231,08
29	374084,79	790224,45
30	374097,15	790276,32
31	374136,04	790281,99
32	374141,70	790304,57
33	374165,69	790358,23
34	374151,46	790392,29
35	374073,17	790447,05
36	374069,33	790460,62
37	374054,22	790460,83
38	373967,14	790517,91
39	373868,39	790517,45
40	373802,01	790502,81
41	373743,90	790446,06
42	373737,05	790406,51
43	373741,22	790338,21
44	373788,97	790284,85
45	373744,63	790244,41
46	373689,96	790256,90
47	373673,33	790218,40
48	373695,62	790144,39
49	373663,67	790090,87
50	373633,51	790078,60
51	373622,60	790006,64
52	373630,84	789934,27
53	373668,63	789891,00
54	373700,46	789885,08
55	373716,88	789869,48
56	373718,87	789852,63
57	373718,88	789852,63
58	373763,54	789852,10
0	372754,15	791340,55
1	372735,38	791362,11
2	372668,73	791343,23
3	372638,68	791380,80
4	372624,64	791312,66
5	372627,99	791289,83
6	372648,83	791231,20
7	372732,61	791238,40
8	372764,20	791258,35

Projekt zarządzenia konsultacje społeczne

9	372795,68	791313,29
10	372754,15	791340,55
0	373124,55	790342,61
1	373103,16	790336,33
2	373086,20	790363,24
3	373023,43	790378,04
4	372985,75	790376,30
5	373012,48	790296,05
6	373039,40	790231,15
7	373103,35	790280,40
8	373144,95	790330,04
9	373124,55	790342,61
0	373563,28	790103,52
1	373593,48	790159,55
2	373606,41	790232,95
3	373611,10	790327,80
4	373517,74	790341,10
5	373508,99	790303,78
6	373517,09	790163,94
7	373488,44	790086,26
8	373529,78	790078,46
9	373563,28	790103,52
0	375877,35	795107,61
1	375882,80	795132,58
2	375884,54	795139,76
3	375886,04	795149,94
4	375882,80	795169,35
5	375884,62	795187,06
6	375885,19	795195,77
7	375884,71	795209,74
8	375877,43	795243,32
9	375874,17	795255,17
10	375876,36	795265,87
11	375876,33	795266,55
12	375875,32	795291,16
13	375865,62	795317,19
14	375859,54	795333,52
15	375854,41	795368,61
16	375846,67	795433,00
17	375843,83	795456,74

18	375843,96	795492,87
19	375844,04	795518,01
20	375838,08	795550,38
21	375845,74	795584,90
22	375846,71	795596,18
23	375847,45	795604,91
24	375847,19	795607,36
25	375842,22	795653,66
26	375839,14	795660,19
27	375823,65	795692,88
28	375808,71	795718,77
29	375796,25	795746,13
30	375795,22	795749,98
31	375793,90	795754,94
32	375790,73	795771,21
33	375786,35	795793,50
34	375784,48	795803,17
35	375780,57	795829,38
36	375767,49	795857,03
37	375725,30	795934,77
38	375652,85	795979,59
39	375628,76	795991,35
40	375568,85	796053,73
41	375565,87	796053,44
42	375557,05	796047,56
43	375572,39	795906,83
44	375576,10	795898,52
45	375586,10	795880,81
46	375587,45	795871,28
47	375585,64	795862,20
48	375579,45	795860,77
49	375579,59	795859,92
50	375557,23	795809,32
51	375565,84	795788,06
52	375541,67	795762,12
53	375541,28	795760,09
54	375542,05	795756,41
55	375542,51	795745,97
56	375538,42	795723,72
57	375532,97	795705,11

58	375532,97	795694,21
59	375529,34	795666,06
60	375525,26	795646,08
61	375527,08	795638,81
62	375531,61	795626,55
63	375527,53	795604,31
64	375522,99	795586,15
65	375527,98	795565,72
66	375535,70	795547,10
67	375536,61	795533,93
68	375533,43	795518,50
69	375522,08	795497,61
70	375515,72	795486,71
71	375512,98	795483,61
72	375494,09	795409,19
73	375482,66	795390,06
74	375119,83	795347,25
75	375097,53	795309,67
76	375038,89	795199,71
77	375087,45	795188,31
78	375074,48	795130,66
79	375017,91	795123,81
80	375013,80	795119,96
81	375007,89	795110,79
82	374980,65	795086,27
83	374945,24	795022,70
84	374844,29	794836,21
85	375581,31	794894,52
86	375875,45	794917,80
87	375877,86	794925,76
88	375878,39	794934,69
89	375879,86	794959,40
90	375884,37	794991,30
91	375883,61	795041,80
92	375881,57	795058,35
93	375879,60	795090,74
94	375879,58	795091,09
95	375877,35	795107,61

6510 zachowanie siedliska przyrodniczego poprzez użytkowanie

Lp.	X	Y
0	374108,38	790738,94
1	374076,12	790752,12

2	374034,84	790642,51
3	374053,57	790634,19
4	374081,32	790705,64

5	374092,42	790715,35
6	374095,20	790713,27
7	374108,38	790738,94

Projekt zarządzenia konsultacje społeczne

0	374030,59	790699,05
1	374033,37	790719,17
2	374020,53	790729,92
3	374003,54	790729,92
4	373993,83	790721,60
5	373986,89	790698,70
6	373977,18	790680,32
7	373971,97	790660,20
8	373977,87	790651,53
9	373997,64	790654,31
10	374007,35	790662,98
11	374030,59	790699,05
0	372035,62	795100,06
1	372032,98	795068,34
2	372032,97	795068,31
3	372032,97	795068,31
4	372189,08	795105,35
5	372196,27	795055,00
6	372229,24	795057,28
7	372229,24	795057,28
8	372215,68	795123,36
9	372159,70	795119,64
10	372119,34	795112,15
11	372100,63	795111,84
12	372082,17	795114,38
13	372047,16	795106,49
14	372035,83	795106,57
15	372035,83	795106,57
16	372035,62	795100,06
0	372175,31	795168,40
1	372181,99	795170,78
2	372172,31	795189,52
3	372174,18	795197,51
4	372177,47	795203,59
5	372181,56	795214,61
6	372185,81	795228,22
7	372178,31	795230,62
8	372168,43	795222,20
9	372163,33	795210,73
10	372154,84	795206,41
11	372145,63	795207,38
12	372140,41	795210,16
13	372132,29	795222,17
14	372121,63	795225,81
15	372121,87	795209,79
16	372118,87	795185,77

17	372120,66	795164,47
18	372175,31	795168,40
0	372133,97	795518,98
1	372146,23	795532,51
2	372145,29	795542,89
3	372132,39	795553,58
4	372121,39	795556,41
5	372096,54	795552,32
6	372098,74	795547,92
7	372111,32	795525,27
8	372099,68	795521,81
9	372067,56	795520,64
10	372071,20	795496,74
11	372082,84	795491,51
12	372101,26	795493,82
13	372115,72	795494,76
14	372126,10	795496,02
15	372129,56	795508,29
16	372133,97	795518,98
0	372782,59	789781,48
1	372753,76	789780,13
2	372734,54	789779,23
3	372728,31	789778,96
4	372738,24	789819,48
5	372684,95	789816,97
6	372647,52	789709,26
7	372700,60	789711,56
8	372781,91	789715,47
9	372807,28	789715,80
10	372792,90	789750,33
11	372795,36	789765,94
12	372782,59	789781,48
0	372896,22	790037,70
1	373000,59	790187,17
2	372999,73	790208,21
3	373003,17	790247,30
4	372987,27	790255,89
5	372943,04	790252,88
6	372924,57	790215,52
7	372902,66	790167,41
8	372885,91	790126,61
9	372871,74	790085,38
10	372864,87	790058,32
11	372880,76	790049,73
12	372878,18	790033,41
13	372896,22	790037,70

0	373394,60	790330,53
1	373379,97	790351,02
2	373358,75	790354,68
3	373326,55	790346,63
4	373310,98	790343,72
5	373295,71	790348,58
6	373288,07	790356,68
7	373287,84	790374,73
8	373290,39	790389,54
9	373281,98	790392,57
10	373285,37	790405,05
11	373287,10	790414,56
12	373281,90	790429,67
13	373300,63	790440,42
14	373312,42	790433,49
15	373323,11	790424,99
16	373349,24	790449,07
17	373341,92	790452,73
18	373315,58	790447,61
19	373292,89	790450,53
20	373273,83	790480,70
21	373259,61	790487,99
22	373240,19	790487,64
23	373221,80	790477,15
24	373212,79	790457,72
25	373216,95	790420,26
26	373230,48	790399,89
27	373247,52	790364,92
28	373224,11	790320,29
29	373237,76	790298,95
30	373274,53	790297,56
31	373287,71	790295,48
32	373304,36	790291,32
33	373310,25	790297,91
34	373330,12	790297,31
35	373343,90	790299,99
36	373349,10	790293,75
37	373361,59	790300,34
38	373364,36	790309,36
39	373394,60	790330,53
0	372936,31	792204,29
1	372951,82	792205,48
2	372951,52	792209,66
3	372952,12	792219,50
4	372942,28	792217,11
5	372930,94	792215,62

Projekt zarządzenia konsultacje społeczne

6	372921,40	792209,06
7	372912,45	792194,74
8	372904,70	792181,32
9	372905,00	792164,62
10	372907,08	792165,22
11	372920,51	792166,41
12	372926,77	792172,97
13	372932,44	792172,97
14	372937,80	792171,48
15	372944,07	792177,74
16	372941,38	792187,29
17	372929,45	792191,46
18	372936,31	792204,29
0	372959,58	792351,92
1	372953,91	792365,34
2	372950,93	792375,78
3	372941,68	792377,27
4	372933,93	792379,96
5	372926,77	792378,17
6	372925,58	792371,31
7	372925,58	792368,32
8	372924,98	792365,64
9	372920,21	792358,48
10	372910,96	792350,13
11	372902,31	792342,67
12	372895,15	792337,90
13	372891,58	792331,94
14	372892,17	792324,48
15	372898,73	792316,43
16	372905,98	792310,40
17	372917,76	792309,71
18	372925,87	792310,17
19	372932,73	792316,13
20	372947,35	792316,13
21	372955,10	792326,27
22	372959,58	792338,50
23	372959,58	792351,92
0	373000,82	792446,94
1	372988,28	792487,92
2	372979,63	792489,41
3	372977,84	792475,99
4	372977,84	792464,36
5	372983,81	792455,71
6	372996,15	792446,40
7	373000,82	792446,94
0	373023,48	792315,83

1	373022,28	792348,04
2	373018,41	792349,83
3	373009,46	792349,83
4	373006,18	792353,71
5	372995,14	792352,52
6	372973,07	792348,04
7	372975,76	792329,55
8	372978,14	792314,64
9	372983,81	792313,15
10	372993,05	792316,73
11	373007,07	792316,43
12	373023,48	792315,83
0	372940,49	791820,74
1	372922,59	791836,25
2	372902,31	791841,02
3	372876,07	791827,30
4	372852,21	791821,93
5	372834,31	791802,84
6	372836,10	791781,97
7	372842,66	791771,83
8	372855,19	791772,42
9	372866,52	791776,60
10	372874,87	791786,14
11	372885,01	791795,09
12	372904,70	791798,67
13	372919,01	791793,30
14	372936,31	791787,33
15	372940,49	791820,74
0	373098,34	791269,87
1	373082,23	791277,03
2	373057,77	791275,24
3	373038,09	791265,70
4	373017,81	791263,31
5	373013,04	791255,56
6	373017,81	791246,01
7	373027,35	791238,26
8	373039,28	791238,26
9	373055,39	791238,85
10	373071,49	791241,24
11	373083,42	791249,59
12	373098,34	791269,87
0	373018,41	791351,00
1	373017,01	791367,31
2	373009,48	791372,25
3	372994,55	791378,43
4	372971,88	791381,42

5	372956,37	791399,91
6	372953,39	791412,43
7	372947,42	791428,54
8	372937,28	791444,05
9	372941,46	791453,59
10	372937,88	791464,93
11	372928,33	791474,47
12	372921,11	791471,64
13	372910,44	791465,52
14	372897,32	791470,89
15	372892,89	791482,50
16	372898,53	791493,96
17	372886,55	791502,76
18	372883,03	791508,35
19	372873,64	791523,31
20	372869,88	791535,91
21	372883,79	791548,98
22	372849,00	791544,26
23	372848,40	791541,88
24	372850,19	791534,12
25	372852,58	791525,77
26	372862,12	791504,30
27	372871,07	791487,59
28	372876,44	791481,03
29	372884,19	791468,51
30	372881,81	791454,79
31	372876,44	791441,66
32	372876,44	791427,35
33	372883,00	791413,03
34	372893,14	791402,29
35	372907,46	791387,98
36	372914,02	791379,63
37	372924,76	791365,91
38	372935,49	791342,05
39	372938,48	791338,47
40	372941,46	791336,08
41	372946,83	791325,94
42	372952,19	791310,43
43	372958,76	791295,52
44	372973,67	791294,92
45	372987,98	791302,08
46	372996,34	791308,05
47	373013,04	791315,80
48	373019,00	791309,84
49	373036,90	791300,29
50	373049,45	791307,10

51	373042,86	791317,59
52	373044,06	791334,29

53	373023,77	791337,87
54	373018,41	791351,00

6410 usunięcie przynajmniej 70% krzewów

Lp.	X	Y
1	372241,59	795949,38
2	372245,47	795943,28
3	372257,63	795926,57
4	372271,64	795928,39
5	372274,28	795936,36
6	372282,32	795937,19
7	372287,58	795949,38

8	372290,07	795958,52
9	372288,69	795975,14
10	372281,13	795978,94
11	372277,87	795986,53
12	372273,45	795998,14
13	372269,57	796005,06
14	372262,37	796002,57
15	372256,00	796002,57

16	372250,62	796009,10
17	372244,91	796005,21
18	372247,43	795988,17
19	372233,49	795978,74
20	372228,29	795965,17
21	372229,12	795955,47
22	372241,59	795949,38

6410 zachowanie siedliska przyrodniczego poprzez użytkowanie

Lp.	X	Y
1	372276,78	795167,43
2	372256,50	795313,47
3	372244,43	795330,86
4	372223,18	795345,35
5	372198,06	795345,35
6	372203,86	795315,89
7	372204,82	795298,50
8	372197,58	795285,46
9	372198,50	795255,71
10	372205,77	795162,69
11	372276,78	795167,43

1	372241,59	795949,38
2	372245,47	795943,28
3	372257,63	795926,57
4	372271,64	795928,39
5	372274,28	795936,36
6	372282,32	795937,19
7	372287,58	795949,38
8	372290,07	795958,52
9	372288,69	795975,14
10	372281,13	795978,94
11	372277,87	795986,53
12	372273,45	795998,14

13	372269,57	796005,06
14	372262,37	796002,57
15	372256,00	796002,57
16	372250,62	796009,10
17	372244,91	796005,21
18	372247,43	795988,17
19	372233,49	795978,74
20	372228,29	795965,17
21	372229,12	795955,47
22	372241,59	795949,38

UZASADNIENIE do zarządzenia
Regionalnego Dyrektora Ochrony Środowiska w Lublinie z dnia
w sprawie ustanowienia planu zadań ochronnych obszaru Natura 2000
Pawłów PLH060065

Zgodnie z art. 28 ust. 1 ustawy z dnia 16 kwietnia 2004 roku o ochronie przyrody (Dz. U. z 2022 r. poz. 916, 1726) sprawujący nadzór nad obszarem Natura 2000 sporządza plan zadań ochronnych dla obszaru Natura 2000. Plan zadań ochronnych sporządzany jest na 10 lat.

Zgodnie z art. 28 ust. 5 Regionalny Dyrektor Ochrony Środowiska ustanawia, w drodze aktu prawa miejscowego, w formie zarządzenia, plan zadań ochronnych dla obszaru Natura 2000 kierując się koniecznością utrzymania i przywracania do właściwego stanu ochrony siedlisk przyrodniczych oraz gatunków roślin i zwierząt, dla których wyznaczono obszar Natura 2000. Pierwszy projekt sporządza się w terminie 6 lat od dnia zatwierdzenia obszaru przez Komisję Europejską jako obszaru mającego znaczenie dla Wspólnoty.

Zgodnie z art. 28 ust. 10 ustawy o ochronie przyrody plan zadań ochronnych dla obszaru Natura 2000 zawiera:

- 1) opis granicy obszaru i mapę obszaru Natura 2000;
- 2) identyfikacje istniejących i potencjalnych zagrożeń dla zachowania właściwego stanu ochrony siedlisk przyrodniczych oraz gatunków zwierząt i roślin i ich siedlisk będących przedmiotami ochrony;
- 3) cele działań ochronnych;
- 4) określenie działań ochronnych ze wskazaniem podmiotów odpowiedzialnych za ich wykonanie i obszarów ich wdrażania, w tym w szczególności działań dotyczących:
 - a. ochrony czynnej siedlisk przyrodniczych, gatunków roślin i zwierząt oraz ich siedlisk,
 - b. monitoringu stanu przedmiotów ochrony oraz monitoringu realizacji celów, o których mowa w pkt 3,
 - c. uzupełnienie stanu wiedzy o przedmiotach ochrony i uwarunkowania ich ochrony;
- 5) wskazania do zmian w istniejących studiach uwarunkowań i kierunków zagospodarowania przestrzennego gmin, miejscowych planach zagospodarowania przestrzennego, planach zagospodarowania przestrzennego województwa oraz planach zagospodarowania przestrzennego morskich wód wewnętrznych, morza terytorialnego i wyłącznej strefy ekonomicznej dotyczące eliminacji lub ograniczenia zagrożeń wewnętrznych lub zewnętrznych, jeżeli są niezbędne dla utrzymania lub odtworzenia właściwego stanu ochrony siedlisk przyrodniczych oraz gatunków roślin i zwierząt, dla których ochrony wyznaczono obszar Natura 2000;
- 6) wskazanie terminu sporządzenia, w razie potrzeby, planu ochrony dla części lub całości obszaru (art. 28 ust. 10 ustawy o ochronie przyrody).

Tryb sporządzania projektu planu i zakres prac na potrzeby sporządzania projektu planu zadań ochronnych określa rozporządzenie Ministra Środowiska z dnia 17 lutego 2010 r. w sprawie sporządzania projektu planu zadań ochronnych dla obszaru Natura 2000 (Dz. U. z 2010 r. Nr 34, poz.186, z 2017 r. poz. 2310).

Sporządzający projekt planu zadań ochronnych umożliwia zainteresowanym osobom i podmiotom prowadzącym działalność w obrębie siedlisk przyrodniczych i siedlisk gatunków, dla których ochrony wyznaczono obszar Natura 2000, udział w pracach związanych ze sporządzeniem tego projektu oraz zapewnia możliwość udziału społeczeństwa, na zasadach i w trybie określonym w ustawie z dnia 3 października 2008 r. o udostępnianiu informacji o środowisku i jego ochronie, udziale społeczeństwa w ochronie środowiska oraz o ocenach oddziaływania na środowisko (Dz. U. z 2022 r. poz. 1029, 1260, 1261, 1783, 1846), w postępowaniu, którego przedmiotem jest sporządzenie projektu (art. 28 ust. 3 i ust. 4 ustawy o ochronie przyrody).

Obszar Natura 2000 został wyznaczony w związku z wypełnianiem zobowiązań Polski wynikających z DYREKTYWY RADY 92/43/EWG z dnia 21 maja 1992 r. w sprawie ochrony siedlisk przyrodniczych oraz dzikiej fauny i flory (Dz.U.U.E.L.206/7 z dnia 22 lipca 1992 r.) i zatwierdzony jako obszar o znaczeniu dla Wspólnoty (OZW) w 2011 r. Decyzją Komisji Europejskiej z dnia 10 stycznia 2011 r. w sprawie przyjęcia na mocy Dyrektywy Rady 92/43/EWG czwartego zaktualizowanego wykazu terenów mających znaczenie dla Wspólnoty składających się na kontynentalny region biogeograficzny (notyfikowana jako dokument nr C (2010) 9669) (Dz.U.U.E.L.2011.33.146 z dnia 8

lutego 2011 r.). Obecnie status prawny obszaru określa Decyzja Wykonawcza Komisji (UE) 2022/231 z dnia 16 lutego 2022r. w sprawie przyjęcia piętnastego zaktualizowanego wykazu terenów mających znaczenie dla Wspólnoty składających się na kontynentalny region biogeograficzny – (notyfikowana jako dokument nr C(2022) 854) Dz. U. UE L2022.39.14 z dnia 21 lutego 2022 r oraz Rozporządzenie Ministra Klimatu i Środowiska z dnia 2 września 2022 r. w sprawie specjalnego obszaru ochrony siedlisk Pawłów (PLH060065) (Dz.U. z 2022 r., poz. 2078).

Projekt planu zadań ochronnych dla obszaru mającego znaczenie dla specjalnego obszaru ochrony siedlisk Natura 2000 Pawłów PLH060065 (zwanego dalej Obszarem) został sporządzony z uwzględnieniem wymagań określonych w art. 28 ust. 10 ustawy o ochronie przyrody (Dz. U. z 2022 r. poz. 916, 1726) oraz zgodnie z zapisami rozporządzenia Ministra Środowiska z dnia 17 lutego 2010 r. w sprawie sporządzania projektu planu zadań ochronnych dla obszaru Natura 2000 (Dz. U. z 2010 r. Nr 34, poz. 186, z 2017 r. poz. 2310).

Specjalny obszar ochrony siedlisk Natura 2000 Pawłów PLH060065, pod względem podziału fizyczno-geograficznego (GDOŚ 2016) znajduje się na Pagórach Chełmskich, wchodzących w skład Polesia Wołyńskiego. Obszar położony jest w województwie lubelskim, w gminie Rejowiec Fabryczny i gminie Siedliszcze w powiecie chełmskim, zajmując powierzchnię 870,95 ha.

Ponad 80 % powierzchni obszaru zajmują lasy mieszane i liściaste, tworząc równoległy zwarty kompleks leśny. Większość lasów na tym terenie jest zarządzana przez Nadleśnictwo Chełm. W południowej części obszaru, w miejscowości Kanie występuje kompleks stawów hodowlanych, zajmując powierzchnię około 120 ha.

W obrębie obszaru Natura 2000 Pawłów PLH060065 występują również tereny otwarte łąkowe oraz liczne torfiarki i zabagnieniami. Torfianki te, występują na starych wyrobiskach, będąc śladem po ich dawnej eksploatacji. Obszar ten zlokalizowany jest w obrębie Pawłowskiego Obszaru Chronionego Krajobrazu, a zachodnia część wchodzi w skład wyznaczonego, krajowego korytarza ekologicznego (Korytarz Południowo-Centralny KPdC-2C, Polesie - Roztocze).

Zgodnie ze Standardowym Formularzem Danych (dokumentacja sieci Natura 2000, zawierająca zakres zgodny ze stosowanymi decyzjami wykonawczymi Komisji Europejskiej) obszar Natura 2000 Pawłów PLH060065 został wyznaczony dla ochrony następujących siedlisk przyrodniczych, gatunków roślin oraz zwierząt:

a) siedliska przyrodnicze:

- 6410 Zmiennowilgotne łąki trzęślicowe (*Molinion*),
- 6510 Niżowe i górskie świeże łąki ekstensywnie użytkowane (*Arrhenatherion*);
- 7140 Torfowiska przejściowe i trzęsawiska (przeważnie z roślinnością z *Scheuchzeria-Caricetea*)
- 9170 Grąd środkowoeuropejski i subkontynentalny (*Galio-Carpinetum*, *Tilio-Carpinetum*),

b) gatunki roślin:

- 1617 starodub łąkowy *Angelica palustris*
- 1902 obuwik pospolity *Cypripedium calceolus*
- 1903 lipiennik Loesela *Liparis loeselii*

c) gatunki zwierząt:

- 1188 kumak nizinny *Bombina bombina*
- 1220 żółw błotny *Emys orbicularis*
- 1065 przepłotka aurinia *Euphydryas aurinia*
- 1042 zalotka większa *Leucorrhinia pectoralis*
- 1060 czerwończyk nieparek *Lycaena dispar*
- 4038 czerwończyk fioletek *Lycaena helle*
- 1145 piskorz *Misgumus fossilis*
- 1037 trzepla zielona *Ophiogomphys cecilia*
- 6179 modraszek nausitous *Phengaris nausithous*
- 6177 modraszek telejus *Phengaris telejus*
- 6236 strzebla błotna *Rhynchocypris percunurus*
- 1166 traszka grzebieniasta *Triturus cristatus*
- 1355 wydra *Lutra lutra*

Kody zostały zaczerpnięte z portalu Eionet będącego oficjalnym partnerem Europejskiej Agencji Środowiska (EEA) http://bd.eionet.europa.eu/activities/Natura_2000/reference_portal.

Założeniem do opracowania planu zadań ochronnych dla Obszaru jest utrzymanie lub odtworzenie właściwego stanu przedmiotów ochrony, który obowiązek wynika z art. 6 (1) Dyrektywy Siedliskowej (Dyrektywa Rady 92/43/EWG z dnia 21 maja 1992 r. w sprawie ochrony siedlisk przyrodniczych oraz dzikiej fauny i flory – Dz.U.UE.L92.206.7, Dz.U.UE-sp.15-2-102 ze zm.).

Plan zadań ochronnych został opracowany w ramach projektu „Opracowanie planów zadań ochronnych dla obszarów Natura 2000” POIS.02.04.00-00-0193/16, współfinansowanego przez Unię Europejską ze środków Funduszu Spójności w ramach Programu Operacyjnego Infrastruktura i Środowisko 2014-2020.

W ramach prac nad projektem planu została sporządzona dokumentacja planu zadań ochronnych, której wykonawcą była firma „Żbik” Konrad Kata z siedzibą w Kolbuszowej. Wyniki prac eksperckich posłużyły do przygotowania niniejszego zarządzenia.

Przedmiotowy plan zadań ochronnych zawiera wszystkie niezbędne elementy wynikające z zapisów ww. ustawy o ochronie przyrody i ww. rozporządzenia w sprawie sporządzania projektu planu zadań ochronnych dla obszaru Natura 2000.

Plan zadań ochronnych został sporządzony dla całego obszaru Natura 2000 Pawłów PLH060065, gdyż nie stwierdzono okoliczności, o których mowa w art. 28 ust. 11 ustawy o ochronie przyrody:

- 1) dla obszaru, ani jego części nie ustanowiono planu ochrony,
- 2) na terenie obszaru nie znajduje się park narodowy, rezerwat przyrody lub park krajobrazowy, dla których ustanowiono plan ochrony uwzględniający zakres, o którym mowa w art. 28 ust. 10 ustawy o ochronie przyrody,
- 3) na terenie obszaru nie znajduje się park narodowy lub rezerwat przyrody, dla których ustanowiono zadania ochronne uwzględniające zakres, o którym mowa w art. 28 ust. 10 ustawy o ochronie przyrody,
- 4) obszar nie pokrywa się w całości lub w części z obszarem nadleśnictwa, dla którego ustanowiono plan urządzenia lasu uwzględniający zakres, o którym mowa w ust. 10,
- 5) obszar nie znajduje się na obszarach morskich.

Przebieg granic obszaru w postaci mapy przedstawiono w załączniku nr 2, oraz opisano w załączniku nr 1 w oparciu o punkty węzłowe, dla których podano długość i szerokość geograficzną w układzie współrzędnych płaskich prostokątnych PL-1992, tj. układzie współrzędnych, o których mowa w § 3 ust. 1 pkt 4 rozporządzenia Rady Ministrów z dnia 15 października 2012 r. w sprawie państwowego systemu odniesień przestrzennych (Dz.U. z 2012 r. poz. 1247, z 2019 r. poz.2494).

Jednym z elementów prac związanych z opracowaniem planu zadań ochronnych było zidentyfikowanie zagrożeń istniejących i potencjalnych (załącznik nr 3) mogących oddziaływać negatywnie na stan zachowania przedmiotów ochrony obszaru:

Wśród zagrożeń istniejących zdiagnozowano:

- Zaniechanie/ brak koszenia dla przedmiotów ochrony takich jak:
 - 6410 Zmiennowilgotne łąki trzęślicowe (*Molinion*)
 - 6510 Ekstensywnie użytkowane niżowe łąki świeże (*Arrhenatherion*)
 - 1617 Starodub łąkowy *Ostericum palustre*
 - 4038 Czerwończyk fioletek *Lycaena helle*
 - 1059 Modraszek telejus *Phengaris teleius*
 - 1061 Modraszek nausitous *Phengaris nausithous*
- Obecne gatunki inwazyjne dla przedmiotów ochrony takich jak:
 - 6410 Zmiennowilgotne łąki trzęślicowe (*Molinion*)
 - 6510 Ekstensywnie użytkowane niżowe łąki świeże (*Arrhenatherion*)
 - 1617 Starodub łąkowy *Ostericum palustre*
 - 9170 Grąd środkowoeuropejski i subkontynentalny (*Galio-Carpinetum*, *Tilio-Carpinetum*)
 - 6236 Strzebla błotna *Rhynchocypris percunurus*
 - 1145 Piskorz *Misgumus fossilis*
 - 1220 Żółw błotny *Emys orbicularis*
- Problematyczne gatunki rodzime dla przedmiotów ochrony takich jak:

Projekt zarządzenia konsultacje społeczne

- 6410 Zmiennowilgotne łąki trzęślicowe (*Molinion*)
- 6510 Ekstensywnie użytkowane niżowe łąki świeże (*Arrhenatherion*)
- 1617 Starodub łąkowy *Ostericum palustre*
- 9170 Grąd środkowoeuropejski i subkontynentalny (*Galio-Carpinetum*, *Tilio-Carpinetum*)
- Zmiana składu gatunkowego (sukcesja) dla przedmiotów ochrony takich jak:
 - 6410 Zmiennowilgotne łąki trzęślicowe (*Molinion*)
 - 6510 Ekstensywnie użytkowane niżowe łąki świeże (*Arrhenatherion*)
 - 1617 Starodub łąkowy *Ostericum palustre*
 - 1902 Obuwik pospolity *Cypripedium calceolus*
 - 1220 Żółw błotny *Emys orbicularis*
- Usuwanie martwych i umierających drzew dla przedmiotów ochrony takich jak:
 - 9170 Grąd środkowoeuropejski i subkontynentalny (*Galio-Carpinetum*, *Tilio-Carpinetum*)
- Eutrofizacja (naturalna) dla przedmiotów ochrony takich jak:
 - 1042 Zalotka większa *Leucorrhinia pectoralis*
 - 1166 Traszka grzebieniasta *Triturus cristatus*
 - 1188 Kumak nizinny *Bombina bombina*
- Wyschnięcie dla przedmiotów ochrony takich jak:
 - 1220 Żółw błotny *Emys orbicularis*
 - 1145 Piskorz *Misgumus fossilis*

Analizując występujące w obszarze zagrożenia wyznaczone zostały cele działań ochronnych. Cele określone zostały dla poszczególnych wskaźników przedmiotów ochrony wskazanych w SDF (szczegółowo opisano w zał. nr 4 zarządzenia). Cele sformułowano tak aby w przyszłości mogły one zostać poddane analizie w toku szeroko pojętych ocen oddziaływania na środowisko, w tym w szczególności oddziaływania na obszary Natura 2000.

Biorąc pod uwagę postawione cele działań ochronnych zaplanowano obligatoryjne i fakultatywne działania ochronne dla wyżej wymienionych siedlisk przyrodniczych, gatunków zwierząt oraz gatunków roślin i ich siedlisk. Zakres tych działań wskazano w załączniku numer 5 do zarządzenia wraz z podaniem lokalizacji wdrożenia (załącznik nr 6 i 7) oraz podmiotów odpowiedzialnych za ich wykonanie.

Po dokonaniu analizy wskaźników monitoringu siedlisk przyrodniczych i gatunków roślin oraz zwierząt ocenianych w obszarze stwierdzono, że w okresie obowiązywania PZO (10 lat) nie ma możliwości osiągnięcia oceny FV dla wszystkich wskaźników określonych dla przedmiotów ochrony. Wynika to z faktu, iż osiągnięcie oceny FV niektórych ze wskaźników jest silnie uzależnione od przebiegu procesów biologicznych (np. martwe drewno, wiek drzewostanu).

Planowany jest monitoring stanu przedmiotów ochrony oraz realizacji celów działań ochronnych, zgodnie z metodyką GIOŚ co 5 lat dla wskazanych w załączniku nr 5 przedmiotów ochrony.

Autorzy dokumentacji wskazują na konieczność weryfikacji przedmiotów ochrony w obszarze. Przeprowadzone badania nie potwierdziły obecności siedliska 7140 Torfowiska przejściowe i trzęsawiska (przeważnie z roślinnością z *Scheuchzerio-Caricetea*), a także rośliny 1903 Lipiennik Loesela *Liparis loeselii* oraz zwierząt 1037 trzepla zielona *Ophiogomphys cecilia*, 1145 piskorz *Misgumus fossilis*. W związku z powyższym wskazano na konieczność uzupełnienia stanu wiedzy o przedmiotach ochrony.

Na podstawie otrzymanych raportów i dokumentacji Regionalny Dyrektor Ochrony Środowiska w Lublinie zamierza złożyć wnioski o aktualizację Standardowego Formularza Danych.

W przedstawionej przez autorów dokumentacji stwierdzono także, że warto dokonać korekty zmiany granic obszaru Natura 2000. Zmiana granicy nie wpłynie negatywnie na przedmioty ochrony. Doprecyzuje tylko granice do rzeczywistego przebiegu siedlisk w obrębie działek ewidencyjnych, wyłączając tereny przyległe. Obejmie ochroną stanowisko przeplatka aurinii oraz siedliska motyli modraszków: telejusa i nausitousa. W miejscowości Pawłów zostanie objęte stanowisko staroduba

łąkowego. W miejscowości Kanie obejmie swym zasięgiem zbiornik wodny atrakcyjny dla herpetofauny w tym potencjalne siedlisko żółwia błotnego. Regionalny Dyrektor Ochrony Środowiska w Lublinie zamierza złożyć wnioski o zmianę granic obszaru Natura 2000 Pawłów.

Ustanowiony plan zadań ochronnych jest wystarczającym narzędziem do zapewnienia ochrony przedmiotom ochrony w obszarze. W świetle zebranych materiałów, dokumentacji i ekspertyz przedmiotów ochrony, nie ma konieczności wnioskowania o sporządzenie planu ochrony, ponieważ zebrane dane mieszczą się w zakresie planu zadań ochronnych i pozwalają na opracowanie skutecznej ochrony możliwej do osiągnięcia w okresie 10 lat

Regionalny Dyrektor Ochrony Środowiska w Lublinie obwieszczeniem znak WPN.6320.9.1.2017.WE z dnia 23 listopada 2017 r., zawiadomił o przystąpieniu do opracowywania projektu planu zadań ochronnych dla ww. obszaru Natura 2000 oraz możliwości złożenia uwag i wniosków do założeń przedmiotowego dokumentu.

Do prac nad określeniem działań ochronnych (w zespole roboczym, zwanym Zespołem Lokalnej Współpracy) zostali zaproszeni przedstawiciele podmiotów reprezentujących kluczowe grupy interesu, czyli: administracji publicznej, placówek naukowych, organizacji pozarządowych oraz osób prywatnych, których działalność może być w jakikolwiek sposób powiązana z obszarem tj.: Urząd Miejski w Siedliszcu, Urząd Gminy Rejowiec Fabryczny, Starostwo Powiatowe w Chełmie, Urząd Marszałkowski Województwa Lubelskiego, Nadleśnictwo Chełm, Zespół Lubelskich Parków Krajobrazowych OZ Chełm, Agencja Restrukturyzacji i Modernizacji Rolnictwa Lubelski Oddziały Regionalne, Regionalna Dyrekcja Lasów Państwowych w Lublinie, Regionalny Zarząd Gospodarki Wodnej Wody Polskie w Lublinie, Nadzór Wodny Krasnystaw, Cementownia Rejowiec Cement Ożarów S.A. Właściciele nieruchomości położonych w granicach obszaru Natura 2000, Regionalna Dyrekcja Ochrony Środowiska w Lublinie.

W trakcie procesu planistycznego przeprowadzono cztery spotkania dyskusyjne. Spotkanie pierwsze miało miejsce 7 grudnia 2017 r. w świetlicy w Kaniem, gm. Rejowiec Fabryczny. Celem pierwszego spotkania było zapoznanie członków Zespołu z problematyką ochrony przyrody, w tym w obszarach Natura 2000, przybliżenie przedmiotów ochrony i ich zagrożeń w obszarze Natura 2000 Pawłów PLH060065, procedury procesu planistycznego oraz zasad udziału w procesie planistycznym członków Zespołu Lokalnej Współpracy. Scharakteryzowano obszar w zakresie przebiegu granic, zwrócono uwagę na rolę lokalnych społeczności oraz tradycyjnego sposobu gospodarowania w utrzymaniu różnorodności gatunkowej i poinformowano o dostępnych źródłach informacji o obszarach Natura 2000. Drugie spotkanie zespołu miało charakter wizji terenowej w obszarze i odbyło się w dniu 15 lipca 2021 roku. Celem spotkania było przedstawienie wyników prac nad Planem, ocena stanu przedmiotów ochrony, propozycje zapisów projektu PZO, dyskusja nad propozycjami zapisów w projekcie PZO. Trzecie spotkanie odbyło się w dniu 4 października 2021 r. w Regionalnej Dyrekcji Ochrony Środowiska w Lublinie i dotyczyło omówienia regulacji stosunków wodnych w obszarze. Ostatnie spotkanie odbyło się 18 października 2022 roku. Na spotkaniu przedstawiono zapisy projektu zarządzenia planu zadań ochronnych dla obszaru Natura 2000 Pawłów oraz dokonano końcowych ustaleń i uzgodnień. Spotkania odbyły się z udziałem Zespołu Lokalnej Współpracy, biorącego udział w tworzeniu dokumentacji do planu zadań ochronnych.

Obwieszczeniem z dnia znak: Regionalny Dyrektor Ochrony Środowiska w Lublinie zawiadomił o możliwości udziału społeczeństwa w postępowaniu, poprzez zapoznanie się z projektem planu zadań ochronnych i możliwości składania uwag i wniosków. Informacja została podana do publicznej wiadomości zgodnie z art. 39 ust. 1 pkt. 1,2,3,4 i 5 ustawy z dnia 3 października 2008 r. o udostępnianiu informacji o środowisku i jego ochronie, udziale społeczeństwa w ochronie środowiska oraz o ocenach oddziaływania na środowisko (Dz. U. z 2022 r. poz. 1029, 1260, 1261, 1783, 1846) i w związku z art. 4 ustawy z dnia 16 kwietnia 2004 r. o ochronie przyrody (Dz. U. z 2022 r. poz. 916, 1726).

Obwieszczenie zostało zamieszczone na stronie internetowej Regionalnej Dyrekcji Ochrony Środowiska w Lublinie, a także ukazało się drukiem w prasie lokalnej w dniu..... Obwieszczenie zostało również wywieszona na tablicach ogłoszeń Regionalnej Dyrekcji Ochrony Środowiska w Lublinie w dniach, oraz Urzędu Gminy Rejowiec Fabryczny oraz Urzędu Miejskiego w Siedliszcu w dniach

Projekt zarządzenia konsultacje społeczne

Podmioty zainteresowane projektem miały 21 dni na składanie uwag i wniosków.

Wpłynęły następujące uwagi i wnioski:

Institucja/osoba zgłaszająca uwagę	Przedmiot/Treść uwagi	Sposób rozpatrzenia

Regionalna Rada Ochrony Przyrody, na podstawie art. 91 ust.3 pkt. 2 ustawy z dnia 16 kwietnia 2004 r. o ochronie przyrody, zaopiniowała Uchwałą nr.....z dnia..... projekt zarządzenia Regionalnego Dyrektora Ochrony Środowiska w Lublinie w sprawie ustanowienia planu zadań ochronnych dla obszaru Natura 2000 Pawłów.

Projekt zarządzenia został uzgodniony na podstawie art. 59 ust. 2 ustawy z dnia 23 stycznia 2009 r. o wojewodzie i administracji rządowej w województwie (t.j. Dz. U. z 2022 r. poz. 135) przez Wojewodę Lubelskiego pismem z dnia, znak.....

Realizacja działań ochronnych zawartych w niniejszym akcie prawnym będzie finansowana, m.in. ze środków budżetu państwa w tym w części, której dysponentem jest sprawujący nadzór nad obszarem Natura 2000. Nie wyklucza się możliwości wykorzystania innych źródeł finansowania. Szacuje się, że koszt realizacji działań ochronnych zawartych w niniejszym planie w okresie 10 lat zostanie pokryty przez Nadleśnictwo Chełm w ramach działalności własnej, przez właścicieli lub użytkowników gruntu bez konieczności ponoszenia kosztów, bądź zaleca się aby zadania realizować w ramach płatności za dostępne pakiety rolno-środowiskowo-klimatyczne zgodnie z dofinansowaniem Agencji Restrukturyzacji i Modernizacji Rolnictwa. Koszty realizacji działań przewidzianych w planie będą pokrywane z funduszy celowych pozyskanych przez Regionalną Dyрекcję Ochrony Środowiska w Lublinie.

Niniejszy akt normatywny nie zawiera zapisów mogących skutkować wpływem na rynek pracy, nie wpływa na konkurencyjność gospodarki i przedsiębiorczość, w tym na funkcjonowanie przedsiębiorstw, nie wpływa także na sytuację i rozwój regionalny.