



**Komenda Powiatowa  
Państwowej Straży Pożarnej  
w Chojnicach**



# **Biuletyn Informacyjny za 2014 rok**



**Styczeń 2015 rok**

*Przekazuję do Państwa dyspozycji kolejną edycję Biuletynu Informacyjnego, Komendy Powiatowej Państwowej Straży Pożarnej w Chojnicach, zawierający podsumowanie realizowanych zadań w roku 2014 roku.*

*W przygotowanej publikacji przedstawione zostały najważniejsze aspekty, odnoszące się do działalności naszej Komendy w minionym roku.*

*Mam nadzieję, że przygotowany materiał poglądowy w znacznym stopniu przybliży Państwu zagadnienia dotyczące charakterystyki realizowanych zadań w zakresie ochrony przeciwpożarowej na terenie powiatu chojnickiego.*

**Komendant Powiatowy  
Państwowej Straży Pożarnej  
w Chojnicach**

**ml. bryg. Jacek Knuth**

*Materiał zawarty w biuletynie opracowano w oparciu o dane z poszczególnych komórek organizacyjnych Komendy Powiatowej Państwowej Straży Pożarnej w Chojnicach.*

*Materiały do opracowania dostarczyli:*

- *kpt. Marcin Wróblewski*
- *sekc. Joanna Kowalczyk*
- *st. kpt. Rafał Buszek*
- *st. asp. Dariusz Jeszka*
- *Aleksandra Marszałkowska*
- *mł. bryg. Ernest Szczepański*
- *sekc. Monika Majewska*
- *asp. sztab. Karol Miszczuk*

Wykaz ważniejszych skrótów użytych w opracowaniu:

**JRG** – Jednostka Ratowniczo – Gaśnicza;

**OSP** – Ochotnicza Straż Pożarna;

**PRM** – Państwowe Ratownictwo Medyczne;

**ZRM** – Zespół Ratownictwa Medycznego;

**SWD-ST** – System Wspomagania Decyzji.

**KPP** – Kwalifikowana Pierwsza Pomoc

## **Spis treści**

1. Wazniejsze wydarzenia 2014 roku .....	4
Nowe samochody w Komendzie Powiatowej.....	4
Nowa centrala telefoniczna .....	4
Lokalizacja abonenta dzwoniącego na numer alarmowy.....	5
Nowy system lokalizacji pojazdów na mapie cyfrowej.....	6
Serwer punktów adresowych.....	8
Nowa strona internetowa.....	9
Dzień strażaka .....	9
Kalendarz strażacki .....	11
2. Informacje podstawowe, charakterystyka powiatu .....	12
3. Działania ratowniczo gaśnicze.....	14
Analiza całościowa.....	14
Analiza pożarowa .....	18
Analiza miejscowych zagrożeń .....	20
Wybranie zdarzenia z 2014 roku.....	22
4. Jednostka Ratowniczo - Gaśnicza.....	28
Szkolenie i doskonalenie zawodowe strażaków.....	28
Udział w ćwiczeniach.....	29
Szkolenia doskonalące .....	33
Wychowanie fizyczne i sport .....	33
5. Działania kontrolno – rozpoznawcze.....	34
6. Zatrudnienie w KP PSP Chojnice .....	37
7. Bezpieczeństwo i higiena pracy.....	39
8. Działalność kwatermistrzowska.....	40
9. Techniczne wyposażenie w KPPSP Chojnice .....	48
10. Ochotnicze Straże Pożarne.....	49
Udział Ochotniczych Straży Pożarnych w działaniach ratowniczo gaśniczych. ....	49
Szkolenia OSP.....	50
Zawody OSP .....	53

## 1. Ważniejsze wydarzenia 2014 roku

(opracowanie: kpt. Marcin Wróblewski)

### Nowe samochody w Komendzie Powiatowej.

Pod koniec roku Komenda Powiatowa i Jednostka Ratowniczo-Gaśnicza wzbogaciła się o nowe samochody:

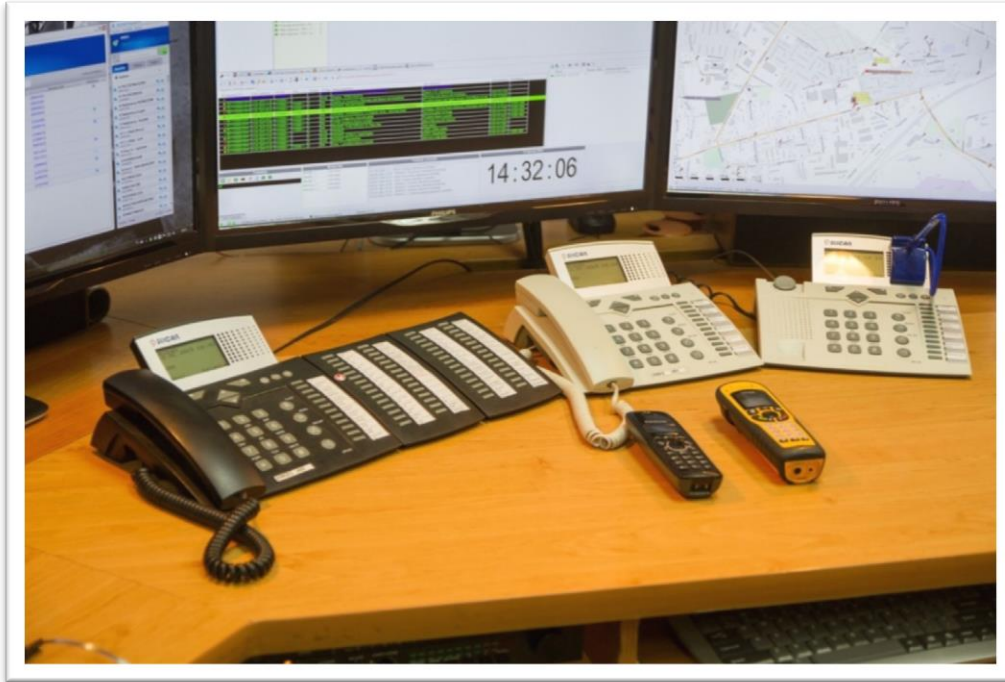
- **SLRR** - Samochód specjalny lekki rozpoznania ratowniczego do określania stref skażeń marki Fiat Freemont Urban 2.0 Multijet II;
- **SLKw** - Samochód specjalny lekki kwatermistrzowski marki Ford Transit Custom.



### Nowa centrala telefoniczna

W marcu rozpoczął się proces wymiany centrali telefonicznej w Komendzie Powiatowej. W ramach zadania wymieniono serwer telefoniczny wraz z okablowaniem i telefonami systemowymi. Nowo zakupiona centrala zapewnia łączność telefoniczną wewnętrzną w Komendzie, jak i obsługuje Stanowisko Kierowania Komendanta Powiatowego PSP wraz z obsługą numerów alarmowych 998, a także tych przekierowanych z numeru 112 z Wojewódzkiego Centrum Powiadamiania Ratunkowego (WCPR) z Gdańska.

Zakupiony sprzęt obsługuje rejestrowanie rozmów telefonicznych, pełną identyfikację numeru dzwoniącego na numery alarmowe (również numery zastrzeżone) jak i możliwość konferencji z kilkoma abonentami. W chwili obecnej łączność telefoniczna ze stanowiskiem kierowania jest redundantna za pomocą łączy kablowych, jak również bezprzewodowych GSM. System wspierany jest również za pomocą resortowego połączenia światłowodowego OST112.



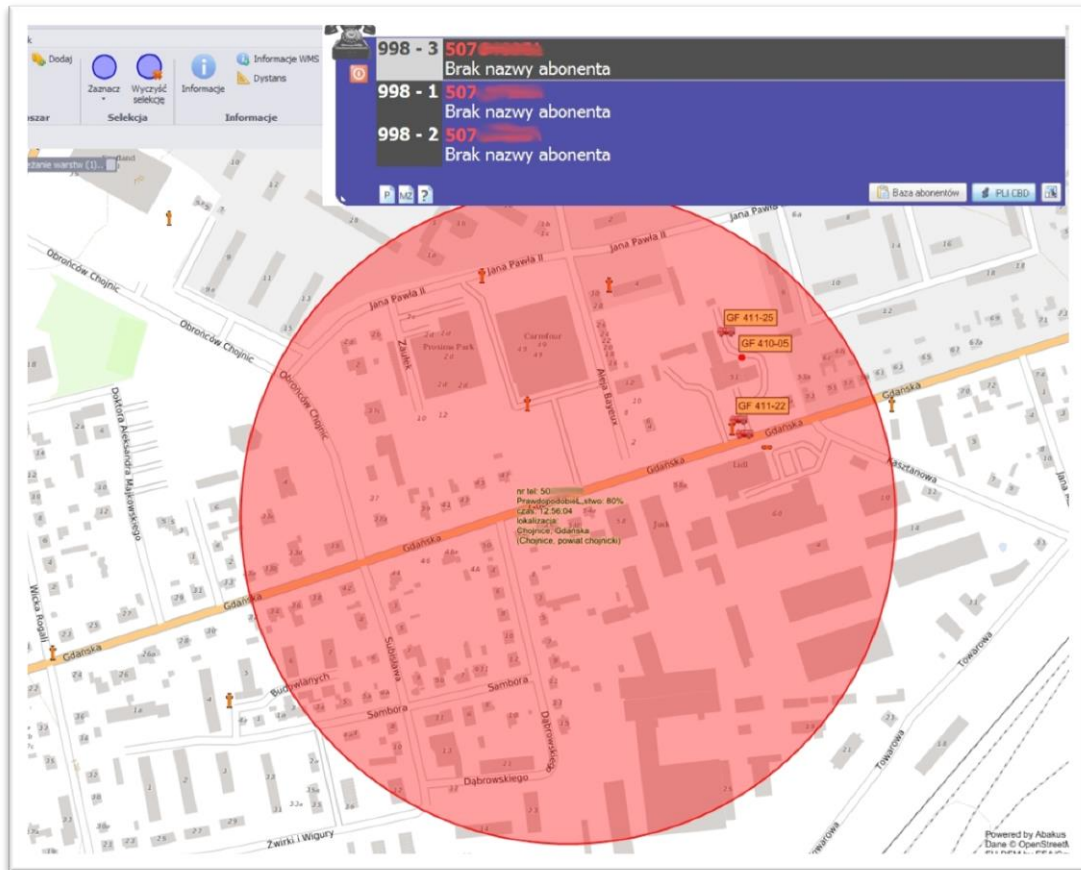
### **Lokalizacja abonenta dzwoniącego na numer alarmowy**

W roku 2014 znacznie usprawniliśmy system lokalizacji abonenta dzwoniącego na numer alarmowy 998. W chwili obecnej na terenie powiatu chojnickiego, każde połączenie kierowane pod numer alarmowy 998 pozwala określić lokalizację rozmówcy już kilka sekund po nawiązaniu połączenia.

Ogólnopolski projekt: Platforma Lokalizacyjno-Informacyjna z Centralną Bazą Danych (**PLI CBD**), jest współfinansowany ze środków Europejskiego Funduszu Rozwoju Regionalnego w ramach Programu Operacyjnego Innowacyjna Gospodarka. Celem projektu PLI CBD jest usprawnienie funkcjonowania systemu pozyskiwania informacji o lokalizacji abonenta wzywającego pomocy.

Dokładność ustalenia pozycji zależy oczywiście od czynników zewnętrznych takich jak aktualny poziom sygnału w telefonie, czy gęstość rozmieszczenia w terenie stacji bazowych (BTS).





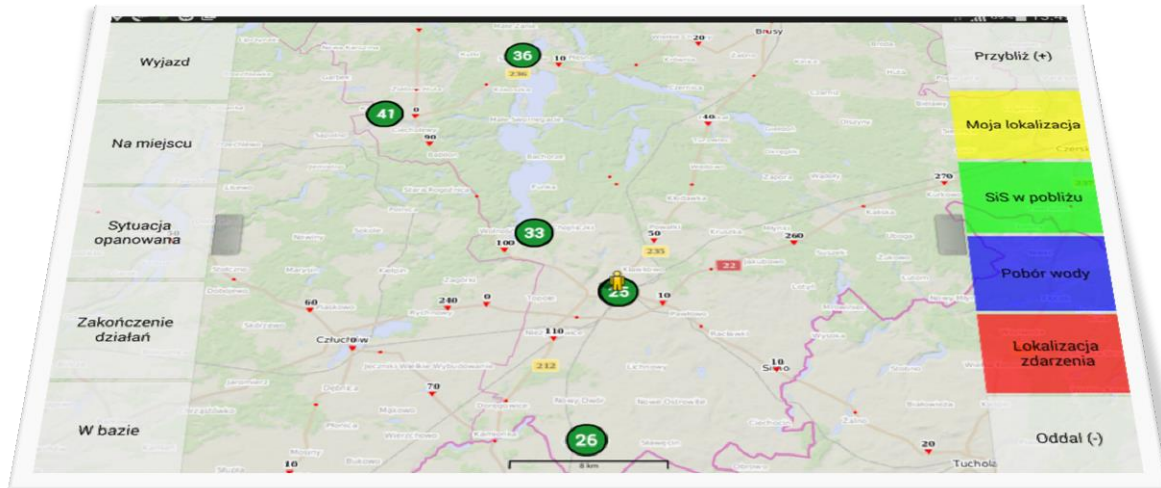
### Nowy system lokalizacji pojazdów na mapie cyfrowej.

Pod koniec roku rozpoczął się proces wdrażania nowego systemu terminali mobilnych na pojazdach. W ramach systemu zakupiono tablety, na których zainstalowana została dedykowana aplikacja. Terminal-ST to aplikacja przygotowana specjalnie dla potrzeb osób uczestniczących w akcji. Jest to swoiste rozszerzenie współpracy z systemem SWD-ST w terenie. Dzięki połączeniu cech mobilności tabletu lub smartfonu i specjalistycznej aplikacji Terminal-ST można korzystać z wszystkich cech terminala statusów będąc na miejscu akcji. Bieżąca komunikacja i statusy dla Stanowiska Kierowania, podgląd mapy okolicy wraz z pozycją innych pojazdów, lokalizacja najbliższych hydrantów, punktów czerpania wody, zbiorników ppoż. czy pikietaż dróg krajowych i autostrad, to tylko niektóre z cech Terminala-ST.

Terminal-ST jest zintegrowany z systemem SWD-ST, dzięki czemu możliwe jest m.in.:

- przesyłanie statusów do systemu SWD-ST (wyjazd, na miejscu, koniec działań, itd.);
- przesyłanie do systemu własnej pozycji i prędkości z GPS;
- przesyłanie i odbieranie komunikatów tekstowych;
- wizualizacja własnej pozycji na mapie;
- wizualizacja innych sił i środków wyposażonych w GPS w danej jednostce;
- wizualizacja najbliższych hydrantów;
- łatwe przesyłanie zdjęcia ze zdarzenia - wystarczy 1 kliknięcie aby przekazać je do Stanowiska Kierowania;

- integracja z innymi producentami nawigacji - np. AutoMapa, Google Maps, OSMAnd, Yanosik, itp - nawigowanie do zdarzenia po otrzymaniu karty dysponowania z SWD-ST.



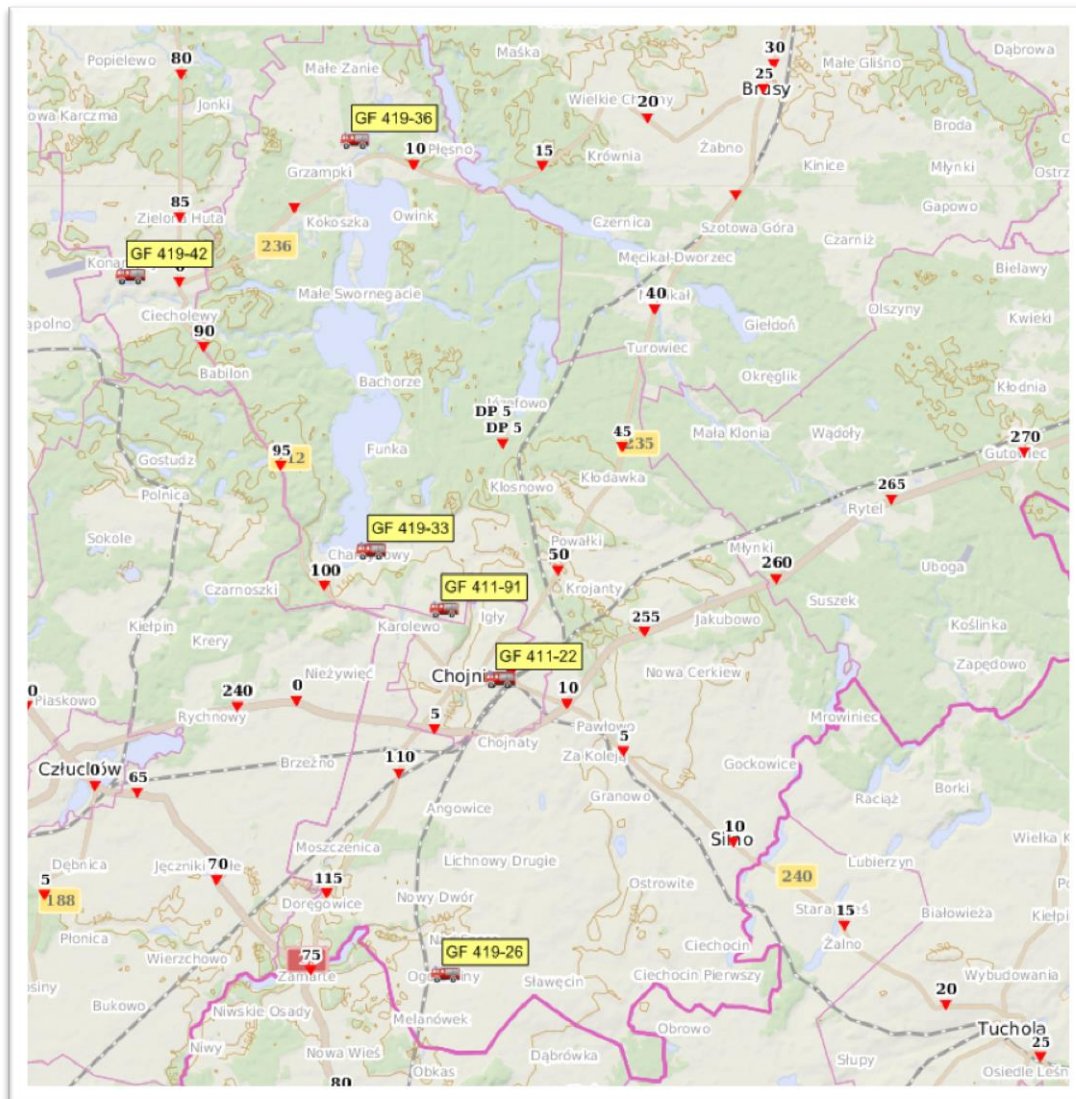
Aktualnie w systemie pracuje 10 terminali z tego 4 na pojazdach w Jednostce Ratowniczo – Gaśniczej. Pozostałe zamontowane są w pojazdach w jednostkach OSP gminy Chojnice i gminy Konarzyny:

- 419G32 SLRt Charzykowy
- 419G33 GCBA Charzykowy
- 419G36 GBA Swornegacie
- 419G26 GCBA Ogorzeliny
- 419G41 GBA Konarzyny
- 419G42 GLBM Konarzyny



W roku 2015 planowane jest włączanie kolejnych pojazdów w jednostkach OSP powiatu chojnickiego.

Ważne jest to, że zarówno Dyżurny Stanowiska Kierowania i dowódca zastępu w terenie mają możliwość przeglądania dokładnie tej samej mapy.



### **Serwer punktów adresowych**

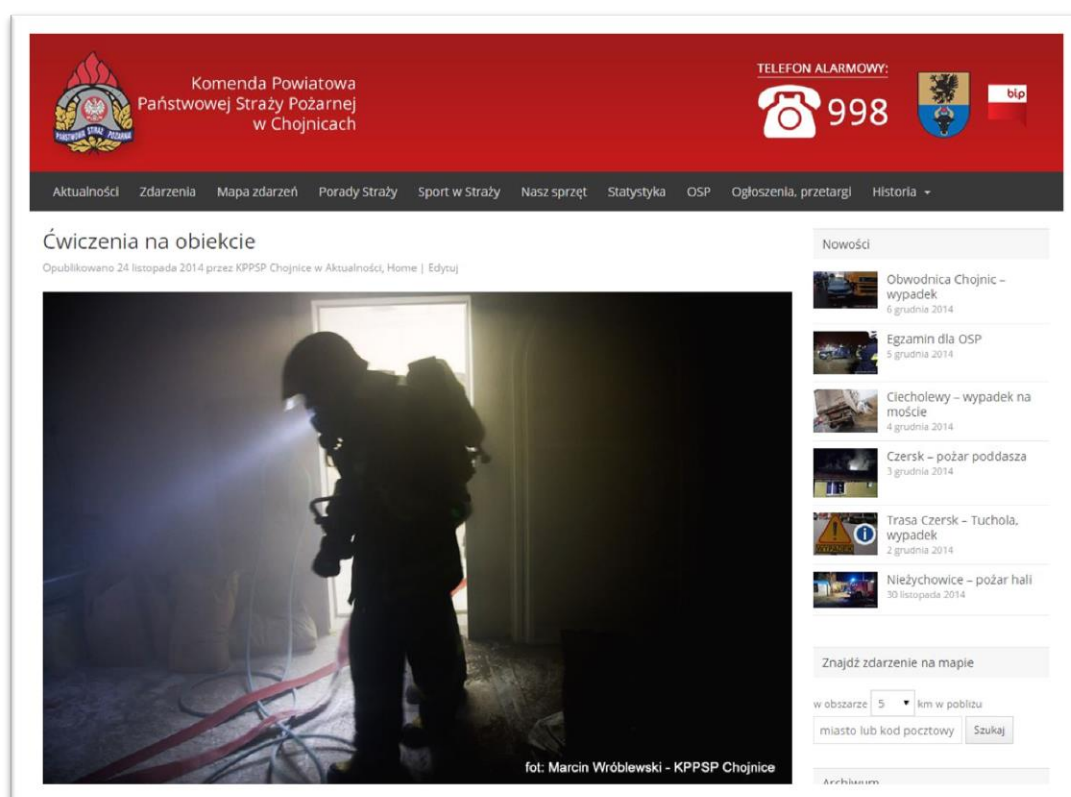
Serwer punktów adresowych to rozbudowana wyszukiwarka adresów dla potrzeb dysponowania sił i środków do zdarzeń. Funkcja umożliwi wskazywanie na mapie SWD-ST lokalizacji adresu z dokładnością do budynku (zgodnie z dokładnością urzędowej bazy danych) lub wskazywanie na mapie pobliskich budynków lub ulic, jeśli pytany adres nie istnieje, ale istnieje podobny (brak wskazanego numeru, ale są numery mniejsze/większe lub brak numeracji budynków na ulicy, wskazać na mapie całą ulicę). Kolejnym etapem jest przekazywanie informacji o współrzędnych adresu do terminali w pojazdach celem nawigacji do miejsca zdarzenia.

## Nowa strona internetowa

We wrześniu zakończyły się prace związane z uruchomieniem nowej strony internetowej Komendy Powiatowej. Dostosowaliśmy ją do potrzeb nowych przeglądarek, w tym mobilnych. Usprawniona została również obsługa serwisu do tego stopnia, że mamy możliwość publikować relacje na bieżąco, z miejsca zdarzenia.

Dodatkowo, zdarzenia oznaczamy na specjalnie przygotowanej mapie zdarzeń. Dzięki niej można wyszukać wszystkie akcje, z odnośnikiem do relacji, w obrębie wybranego obszaru geograficznego.

Za pomocą naszego nowego kanału RSS, można na bieżąco śledzić nowości w swoim czytniku RSS lub umieścić je na swojej stronie internetowej.



## Dzień strażaka

Uroczystość Dnia Strażaka w Komendzie Powiatowej Państwowej Straży Pożarnej w Chojnicach w dniu 27 maja 2014 r.

W uroczystości, udział wzięli m.in. Pan bryg. Waldemar Milejko Zastępca Pomorskiego Komendanta Wojewódzkiego Państwowej Straży Pożarnej w Gdańsku oraz przedstawiciele władz samorządowych, sponsorzy, emeryci i renciści KP PSP Chojnice.

## AWANSOWANI

- asp. Dariusz Jeszka na stopień STARSZEGO ASPIRANTA
- mł. ogn. Dariusz Cysewski na stopień OGNIOMISTRZA

- mł. ogn. Krystian Kaszubowski na stopień OGNIOMISTRZA
- mł. ogn. Michał Kłodziński na stopień OGNIOMISTRZA
- mł. ogn. Tomasz Liegmann na stopień OGNIOMISTRZA
- mł. ogn. Marek Misztal na stopień OGNIOMISTRZA
- mł. ogn. Sławomir Wozinski na stopień OGNIOMISTRZA
- sekc. Grzegorz Kuchenbecker na stopień STARSZEGO SEKCYJNEGO



#### ODZNACZENI

- mł. kpt. Roman Narloch odznaczony Srebrną Odznaką „Zasłużony dla Ochrony Przeciwpożarowej”.

W dniu 12.05.2014 r. na dziedzińcu Zamku w Gniewie odbył się Wojewódzki Dzień Strażaka, na którym awansowano i odznaczono następujących funkcjonariuszy tutejszej Komendy:

#### AWANSOWANO:

- st. kpt. Tomasza Hope na stopień MŁODSZY BRYGADIER
- st. kpt. Henryka Koźlewicz na stopień MŁODSZY BRYGADIER
- kpt. Bogdana Spitzka na stopień STARSZY KAPITAN
- mł. kpt. Błażeja Chamier Cieminskiego na stopień KAPITAN

**ODZNACZONO:**

Prezydent Rzeczypospolitej Polskiej odznaczył :

Srebrnym Medalem za Długoletnią Służbę:

- asp. Mariusza Karkoszka
- st. ogn. Bogusława Szatlak
- st. ogn. Arkadiusza Zilse

Brązowym Medalem za Długoletnią Służbę:

- mł. bryg. Henryka Koźlewicz

Minister Spraw Wewnętrznych odznaczył:

Srebrną Odznaką „Zasłużony dla Ochrony Przeciwpożarowej”:

- mł. bryg. Henryka Koźlewicz
- mł. bryg. Ernesta Szczepańskiego
- st. ogn. Alicję Zielińską

Brązową Odznaką „Zasłużony dla Ochrony Przeciwpożarowej”:

- st. asp. Tomasza Buza
- st. ogn. Marka Wirkus

W dniu 17 listopada 2014 r. w Sali Sztandarowej Komendy Wojewódzkiej Państwowej Straży Pożarnej w Gdańsku odbył się uroczysty apel z okazji Święta Niepodległości. Podczas uroczystości został wręczony awans w stopniu oficerskim. Pan kpt. Rafał Buszek otrzymał stopień starszego kapitana.

Ponadto Prezydent Rzeczypospolitej Polskiej odznaczył „Srebrnym Medalem za Długoletnią Służbę”:

- st.asp. Dariusza Jeszka;
- st.ogn. Jacka Kuklinskiego.

Na wspomnianym uroczystym apelu Minister Spraw Wewnętrznych odznaczył Pana Stanisława Brzezińskiego, wieloletniego strażaka, a obecnie czynnie działającego Prezesa Koła Nr 11 Emerytów i Rencistów Pożarnictwa w Chojnicach, brązową odznaką „Zasłużony dla Ochrony Przeciwpożarowej”.

### **Kalendarz strażacki**

Na przełomie roku opracowano szatę graficzną oraz wydany został kalendarz zmianowy Komendy Powiatowej Państwowej Straży Pożarnej w Chojnicach na 2015 rok.





## 2. Informacje podstawowe, charakterystyka powiatu

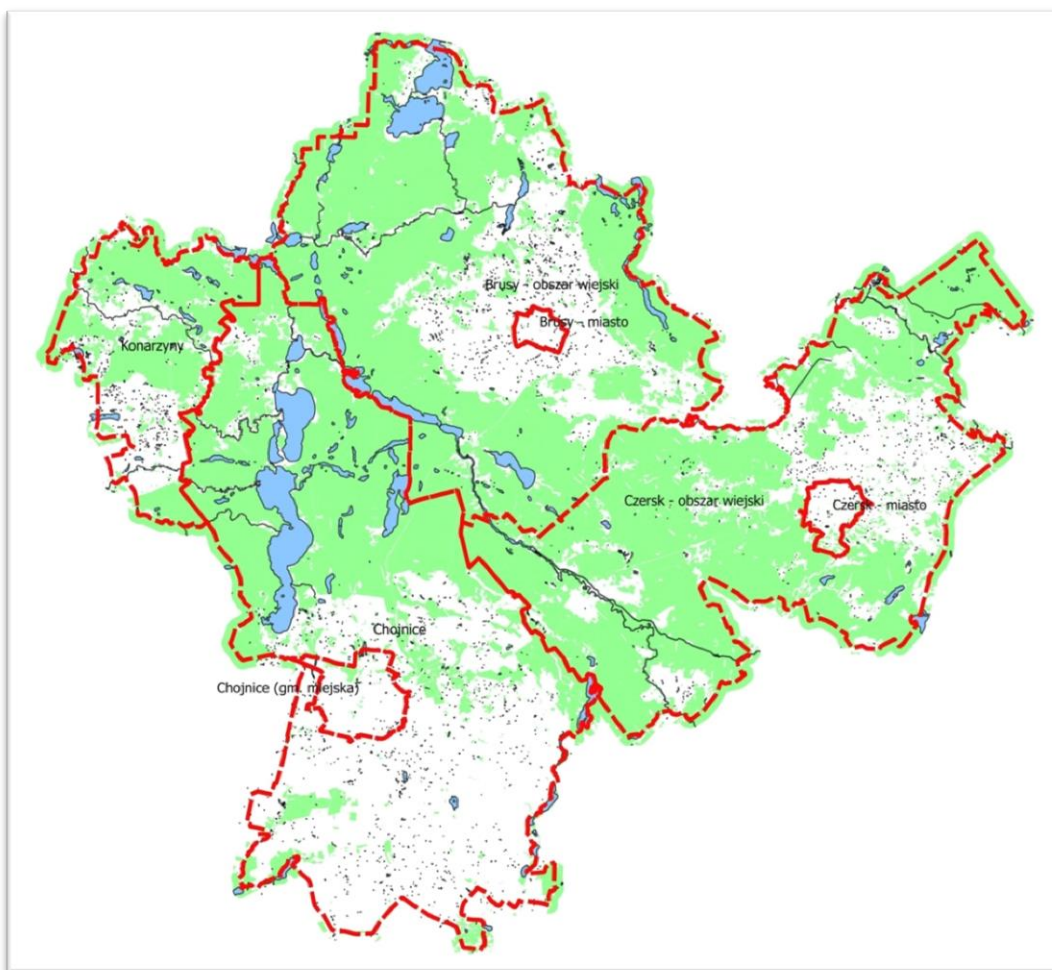
(opracowanie: sekc. Joanna Kowalczyk)

Powiat chojnicki położony jest w południowo-zachodniej części województwa pomorskiego, sąsiaduje z powiatami:

- od zachodu z powiatem człuchowskim,
- od północnego zachodu z powiatem bytowskim,
- od północnego wschodu z powiatem kościerskim,
- od wschodu z powiatem starogardzkim,
- od strony południowej z powiatem sępoleńskim i tucholskim, wchodzącymi w obszar województwa kujawsko-pomorskiego.

W skład powiatu wchodzi pięć gmin; jedna gmina miejska – Miasto Chojnice, dwie gminy miejsko-wiejskie – Miasto i Gmina Brusy i Miasto i Gmina Czersk oraz dwie gminy wiejskie – Gmina Chojnice i Gmina Konarzyny.





Powierzchnia powiatu wynosi 1364 km<sup>2</sup> (136,421 tysiąca hektarów), co stanowi 7,4% całości powierzchni województwa pomorskiego.

Około 57,3% powierzchni powiatu zajmują gminy miejsko-wiejskie, a 41,1% gminy wiejskie. Pozostałe 1,5% powierzchni zajmowane jest przez jedną gminę miejską – miasto Chojnice.

Miasto Chojnice dzieli się na 10 jednostek pomocniczych – Samorządów Osiedlowych, które w swoim zakresie terytorialnym łączą kilka osiedli.

W skład gminy Chojnice wchodzi 34 sołectwa: Angowice, Charzykowy, Chojniczki, Ciechocin, Chojnaty, Czartołomie-Jarcewo, Doręgowice, Funka, Gockowice-Objezierze, Granowo, Klawkowo, Klosnowo, Kopernica, Krojanty, Kruszka, Kłodawa, Lichnowy, Lotyń, Moszczenica, Niezychowice, Nowa Cerkiew, Nowe Ostrowite, Nowy Dwór-Cołdanki, Ogorzeliń, Ostrowite, Pawłowo, Pawłówko, Powalki, Raclawki, Silno, Sławęcín, Swornegacie, Topole oraz Zbeniny.

Miasto Brusy dzieli się na 2 osiedla: nr 1 i nr 2. Pozostała część gminy zorganizowana jest w 23 sołectwa: Brusy Jaglie, Brusy Wybudowanie, Czapiewice, Czarnowo, Czarniż, Czyczkowy, Gacnik, Głowczewice, Huta, Kinice, Kosobudy, Leśno, Lubnia, Małe Chełmy, Małe Gliśno, Męcikał, Orlik, Przymuszewo, Rolnik, Skoszewo, Wielkie Chełmy, Zalesie oraz Żabno.

Miasto Czersk dzieli się na 4 osiedla: Centrum, Chojnickie, Starogardzkie, Tucholskie. Pozostała część gminy jest zorganizowana w 17 sołectw: Będźmierowice, Gotelp, Gutowiec, Klaskawa, Krzyż, Kurcze, Lipki, Łąg, Łąg Kolonia, Łubna, Mokre, Malachin, Odry, Rytel, Wieck, Zapędowo oraz Złotowo.

W skład gminy Konarzyny wchodzi 6 sołectw: Ciecholewy, Kiełpin, Konarzyny, Zielona Chocina, Zielona Huta, Żychce.

W strukturze użytkowania terenu dominują lasy (52,5%) oraz użytki rolne (37,9%). Na kolejnym miejscu plasują się tereny wodne.

Na terenie powiatu znajdują się dwa parki krajobrazowe - Zaborski Park Krajobrazowy (26,49 tysięcy hektarów) oraz Tucholski Park Krajobrazowy (na terenie powiatu: 11,32 tysięcy hektarów), a także wydzielony w 1996 roku z części ZPK Park Narodowy „Bory Tucholski” (4,613 tysięcy hektarów). Na uwagę zasługuje także fakt istnienia wielu rezerwatów przyrody i obszarów chronionego krajobrazu. Znajdują się one w gminach Chojnice i Brusy.

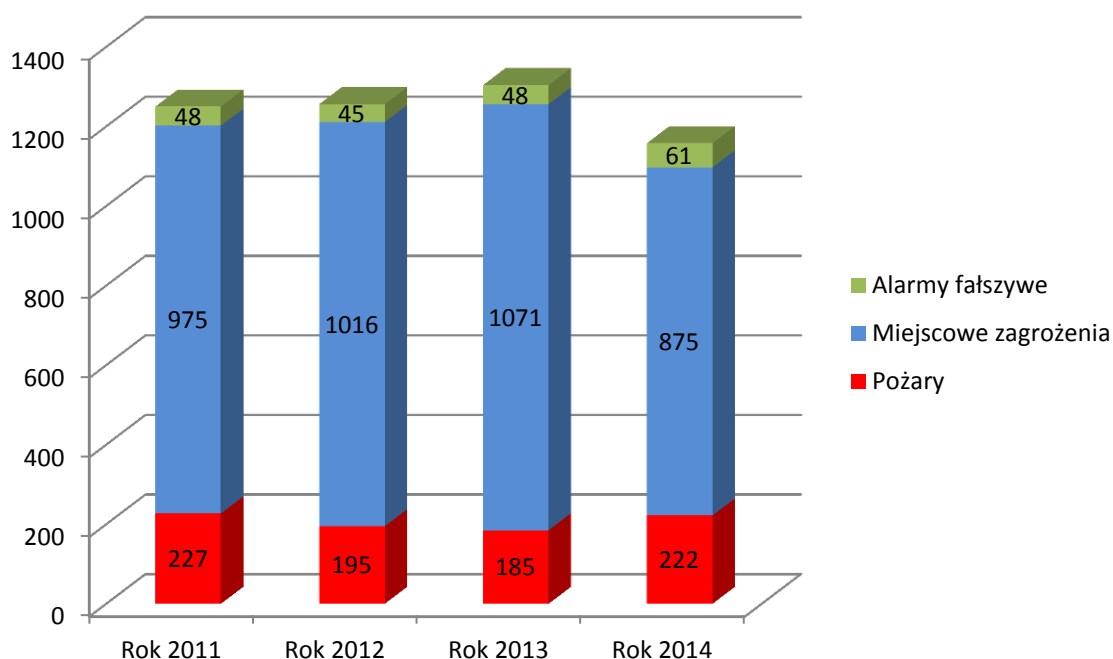
### 3. Działania ratowniczo gaśnicze

#### Analiza całościowa

*(opracowanie: kpt. Marcin Wróblewski)*

Ilość zdarzeń zarejestrowanych przez KPPSP Chojnice.

Rodzaj zdarzenia	2011	2012	2013	2014
Požary	227	195	185	222
Miejscowe zagrożenia	975	1016	1071	875
Alarmy fałszywe	48	45	48	61
<b>Razem</b>	<b>1250</b>	<b>1256</b>	<b>1304</b>	<b>1158</b>



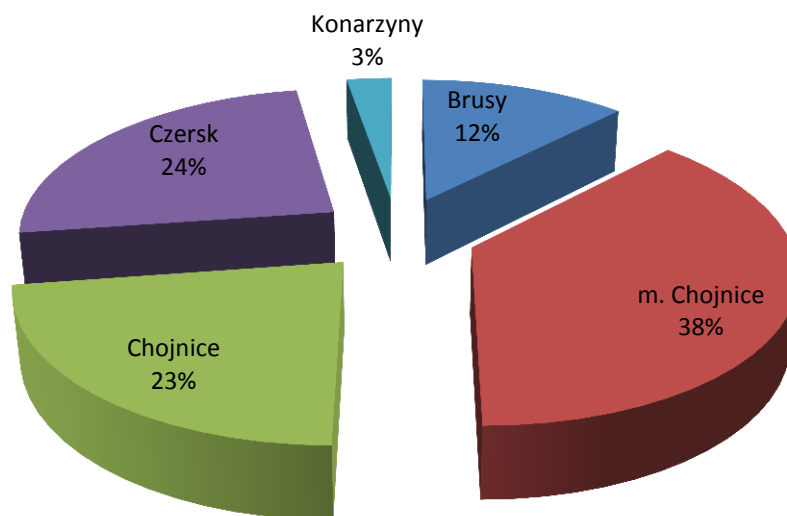
Jednostki ochrony przeciwpożarowej powiatu chojnickiego wyjeżdżały

- do zdarzeń ogólnie co **7 godz. 34 min**
- do pożarów co **39 godz. 28 min**
- do miejscowych zagrożeń co **10 godz.**
- do fałszywych alarmów co **144 godz.**

Ilość zdarzeń na terenie powiatu w rozbięciu na gminy

Powiat/Gmina	Ogółem zdarzeń		Pożary		Miejsc. zagrożenia		Alarmy fałszywe	
	2013	2014	2013	2014	2013	2014	2013	2014
chojnicki	1304	1158	185	222	1071	875	48	61
Brusy	155	143	16	26	138	115	1	2
m. Chojnice	496	437	77	78	391	326	28	33
Chojnice	327	262	37	55	277	195	13	12
Czersk	296	285	52	59	239	214	5	12
Konarzyny	30	31	3	4	26	25	1	2
<b>RAZEM:</b>	<b>1304</b>	<b>1158</b>	<b>185</b>	<b>222</b>	<b>1071</b>	<b>875</b>	<b>48</b>	<b>61</b>
Wzrost[%]	-	-11,20%	-	20%	-	-18,30%	-	27,10%

Procentowy udział zdarzeń w rozbięciu na gminy

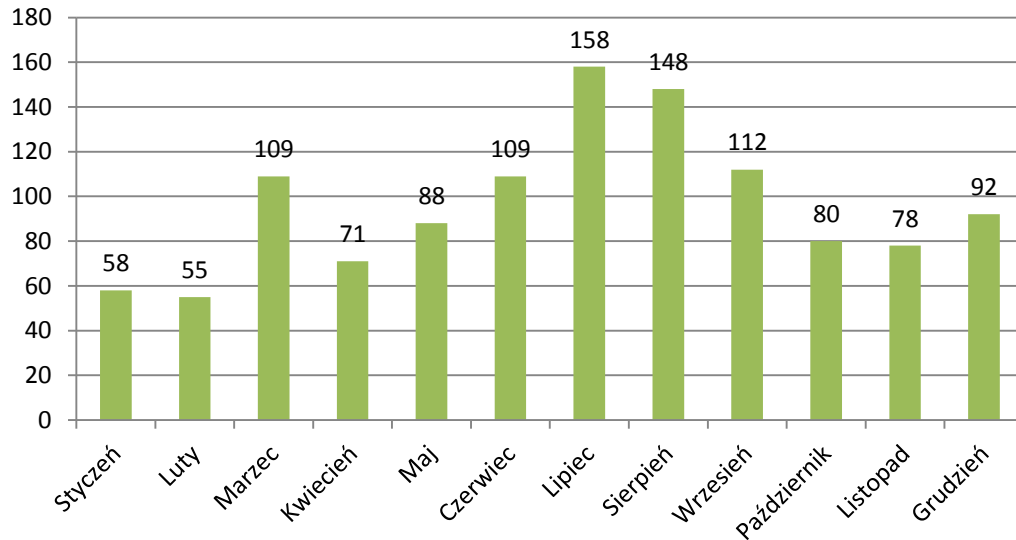


Wszystkie zdarzenia według wielkości w rozbitci na gminy powiatu

Powiat / gmina	Pożary					Miejscowe zagrożenia						Alarmy fałszywe			OGÓLEM Ogółem zdarzeń	
	RAZEM	male	średnie	duże	bardzo duże	RAZEM	male	lokalne	średnie	duże	gigantyczne	Razem	Złośliwe	W dobrej wierze		Z inst. wykr.
<b>chojnicki</b>	222	211	11	0	0	875	91	768	16	0	0	61	3	46	12	1158
<b>Brusy</b>	26	25	1	0	0	115	6	107	2	0	0	2	0	2	0	143
<b>m. Chojnice</b>	78	77	1	0	0	326	50	272	4	0	0	33	1	22	10	437
<b>Chojnice</b>	55	48	7	0	0	195	19	168	8	0	0	12	2	8	2	262
<b>Czersk</b>	59	57	2	0	0	214	16	196	2	0	0	12	0	12	0	285
<b>Konarzyny</b>	4	4	0	0	0	25	0	25	0	0	0	2	0	2	0	31
	<b>222</b>	<b>211</b>	<b>11</b>	<b>0</b>	<b>0</b>	<b>875</b>	<b>91</b>	<b>768</b>	<b>16</b>	<b>0</b>	<b>0</b>	<b>61</b>	<b>3</b>	<b>46</b>	<b>12</b>	<b>1158</b>

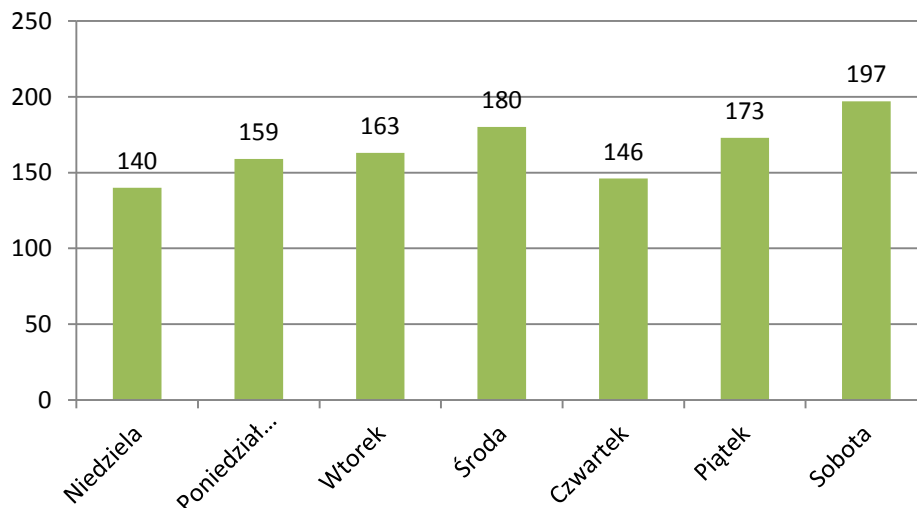
Zdarzenia według rodzaju i wielkości w rozbitciu na miesiące

Miesiąc	Pożary					Miejscowe zagrożenia						Alarmy fałszywe			suma	
	RAZEM	Male	Średnie	Duże	Bardzo duże	RAZEM	Male	Lokalne	Średnie	Duże	Gigantyczne	Razem	Złośliwe	W dobrej wierze		Z inst. wykr.
Styczeń	24	22	2	0	0	32	1	31	0	0	0	2	0	2	0	58
Luty	14	14	0	0	0	38	4	30	4	0	0	3	0	2	1	55
Marzec	32	32	0	0	0	75	8	67	0	0	0	2	0	1	1	109
Kwiecień	15	15	0	0	0	50	6	43	1	0	0	6	0	5	1	71
Maj	16	15	1	0	0	68	12	55	1	0	0	4	1	2	1	88
Czerwiec	14	13	1	0	0	86	7	77	2	0	0	9	1	8	0	109
Lipiec	26	23	3	0	0	125	11	110	4	0	0	7	1	5	1	158
Sierpień	22	19	3	0	0	121	14	106	1	0	0	5	0	5	0	148
Wrzesień	13	13	0	0	0	90	12	77	1	0	0	9	0	7	2	112
Październik	13	12	1	0	0	63	4	58	1	0	0	4	0	2	2	80
Listopad	20	20	0	0	0	53	9	43	1	0	0	5	0	3	2	78
Grudzień	13	13	0	0	0	74	3	71	0	0	0	5	0	4	1	92
<b>RAZEM:</b>	<b>222</b>	<b>211</b>	<b>11</b>	<b>0</b>	<b>0</b>	<b>875</b>	<b>91</b>	<b>768</b>	<b>16</b>	<b>0</b>	<b>0</b>	<b>61</b>	<b>3</b>	<b>46</b>	<b>12</b>	<b>1158</b>



Wszystkie zdarzenia w rozbiciu na dni tygodnia

Niedziela	Poniedziałek	Wtorek	Środa	Czwartek	Piątek	Sobota
140	159	163	180	146	173	197



Średni czas udziału z zdarzeniami w 2014 r. w porównaniu do roku poprzedniego

Nazwa	Rok	RAZEM	do 30 min.	od 31 - 60 min.	od 61-120 min.	od 121-240 min.	od 241-720 min.	do 1 dnia	powyżej
<b>POŻARY</b>									
Liczba zdarzeń	2014	222	59	77	63	18	5	0	0
[%]	-	100	26,58	34,68	28,38	8,11	2,25	0	0
Liczba zdarzeń	2013	185	55	59	55	14	2	0	0
[%]	-	100	29,73	31,89	29,73	7,57	1,08	0	0
<b>MIEJSCOWE ZAGROŻENIA</b>									
Liczba zdarzeń	2014	875	229	322	181	102	37	3	1
[%]	-	100	26,17	36,8	20,69	11,66	4,23	0,34	0,11
Liczba zdarzeń	2013	1071	315	415	218	94	24	2	3
[%]	-	100	29,41	38,75	20,35	8,78	2,24	0,19	0,28

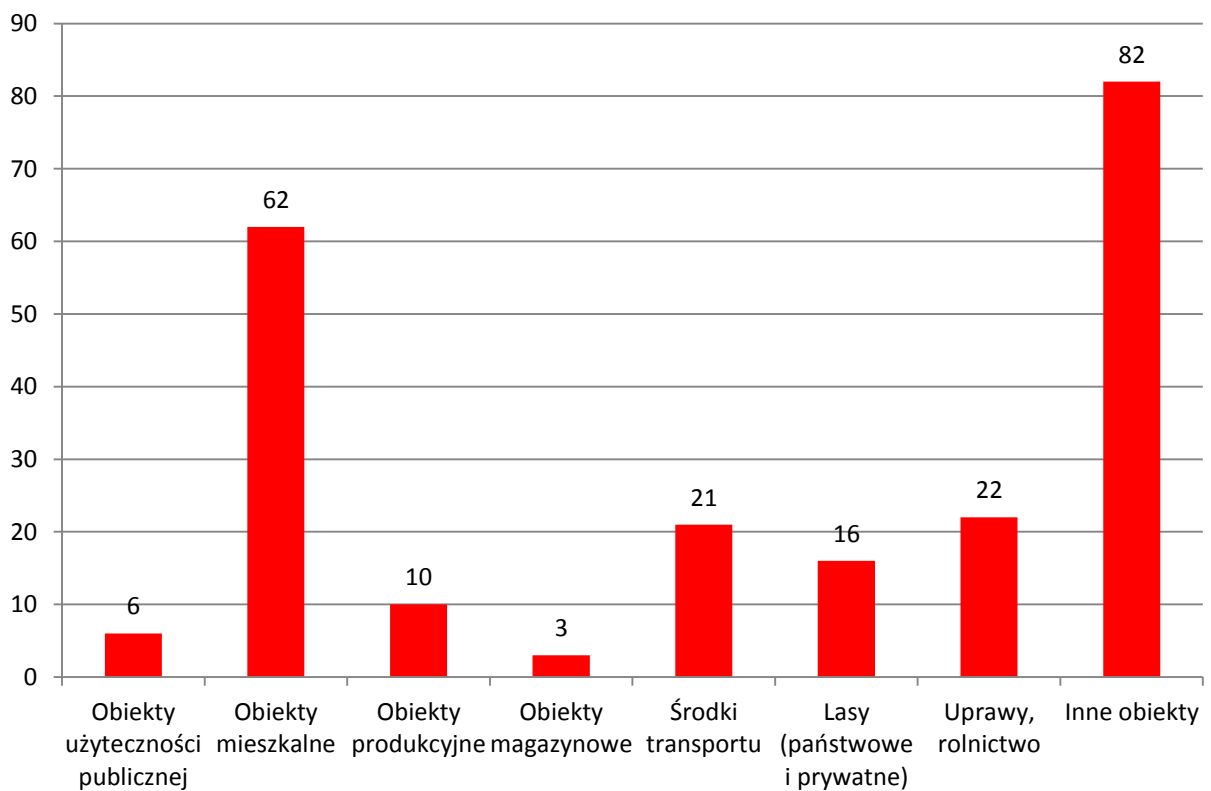


## Analiza pożarowa

(opracowanie: kpt. Marcin Wróblewski)

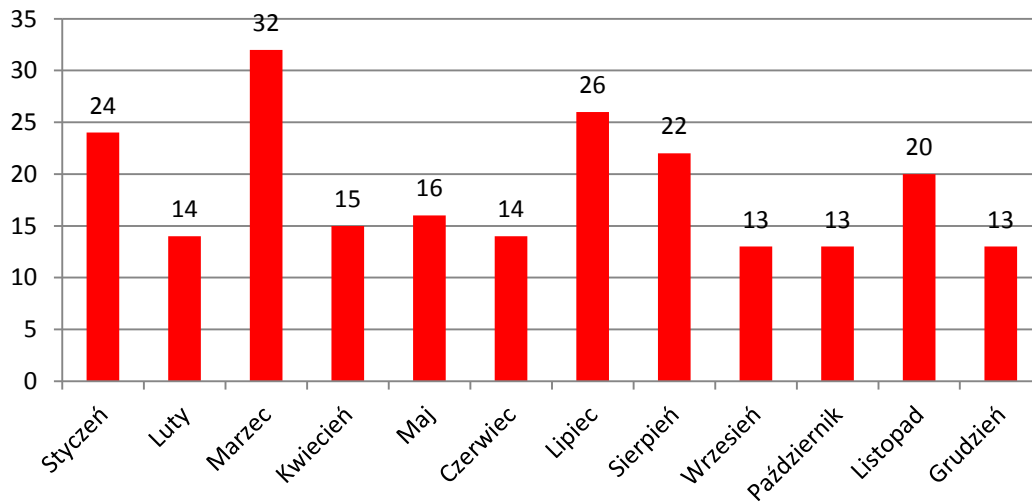
Požary według wielkości i rodzaju obiektu

Pożary		Obiekty użyteczności publicznej	Obiekty mieszkalne	Obiekty produkcyjne	Obiekty magazynowe	Środki transportu	Lasy (państwowe i prywatne)	Uprawy, rolnictwo	Inne obiekty
Małe	211	6	59	9	3	21	15	17	81
Średnie	11	0	3	1	0	0	1	5	1
Duże	0	0	0	0	0	0	0	0	0
Bardzo duże	0	0	0	0	0	0	0	0	0
<b>RAZEM:</b>	<b>222</b>	<b>6</b>	<b>62</b>	<b>10</b>	<b>3</b>	<b>21</b>	<b>16</b>	<b>22</b>	<b>82</b>



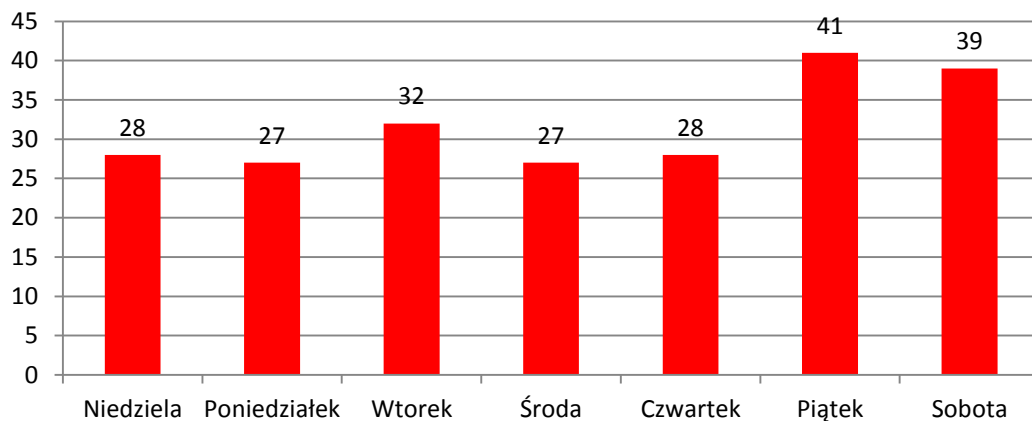
Požary w poszczególnych miesiącach

Miesiące	Liczba
Styczeń	24
Luty	14
Marzec	32
Kwiecień	15
Maj	16
Czerwiec	14
Lipiec	26
Sierpień	22
Wrzesień	13
Październik	13
Listopad	20
Grudzień	13



Požary w poszczególne dni tygodnia

Niedziela	Poniedziałek	Wtorek	Środa	Czwartek	Piątek	Sobota
28	27	32	27	28	41	39

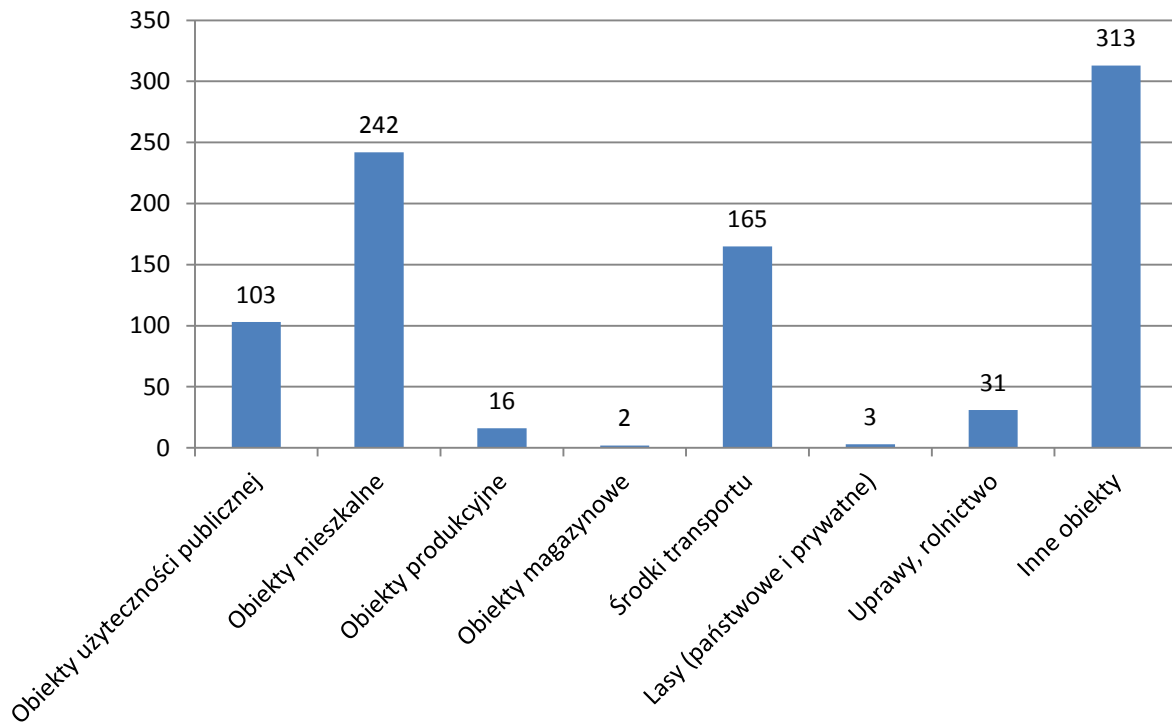


## Analiza miejscowych zagrożeń

(opracował kpt. Marcin Wróblewski)

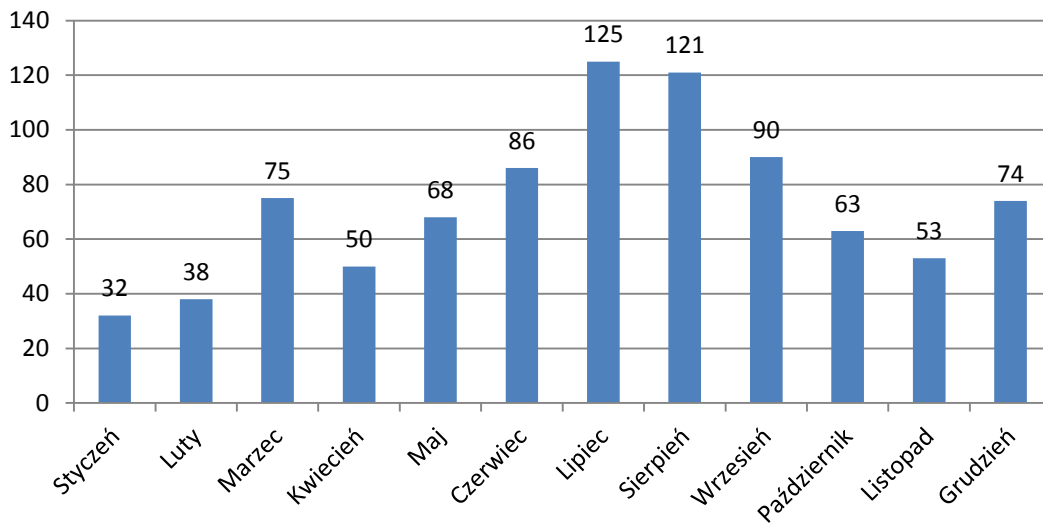
Miejscowe zagrożenia według wielkości i rodzaju obiektu

MIEJSCOWE ZAGROŻENIE		Obiekty użyteczności publicznej	Obiekty mieszkalne	Obiekty produkcyjne	Obiekty magazynowe	Środki transportu	Lasy (państwowe i prywatne)	Uprawy, rolnictwo	Inne obiekty
Małe	91	56	7	0	1	0	1	1	25
Lokalne	768	47	233	16	1	155	2	30	284
Średnie	16	0	2	0	0	10	0	0	4
Duże	0	0	0	0	0	0	0	0	0
Gigantyczne	0	0	0	0	0	0	0	0	0
<b>RAZEM:</b>	<b>875</b>	103	242	16	2	165	3	31	313



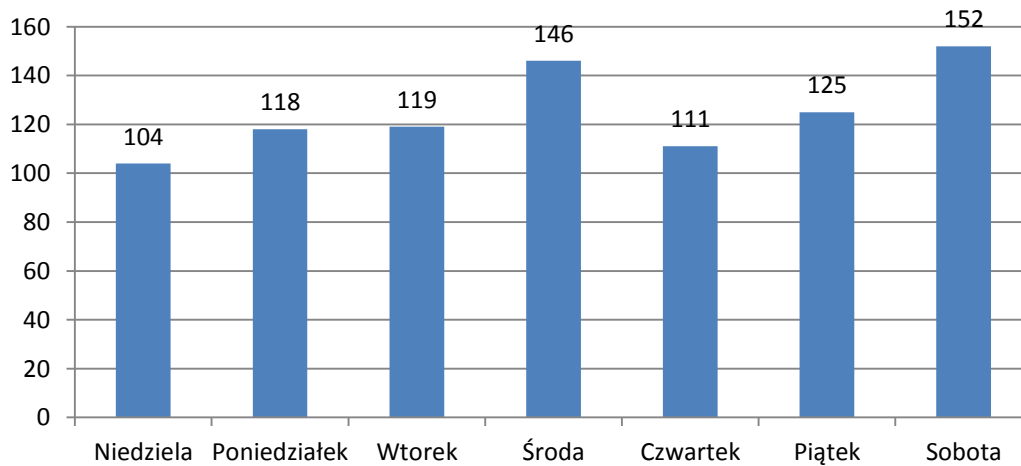
Miejscowe zagrożenia w poszczególnych miesiącach

Miesiące	Liczba
Styczeń	32
Luty	38
Marzec	75
Kwiecień	50
Maj	68
Czerwiec	86
Lipiec	125
Sierpień	121
Wrzesień	90
Październik	63
Listopad	53
Grudzień	74



Miejscowe zagrożenia w poszczególne dni tygodnia

Niedziela	Poniedziałek	Wtorek	Środa	Czwartek	Piątek	Sobota
104	118	119	146	111	125	152



## Wybranie zdarzenia z 2014 roku

(opracowanie: st. kpt. Rafał Buszek)

W ciągu całego roku 2014 strażacy z Jednostki Ratowniczo Gaśniczej w Chojnicach uczestniczyli łącznie w 616 zdarzeniach. Z czego 150 pożary, 421 miejscowych zagrożeń i 45 alarmy fałszywe.

### Charakterystyczne zdarzenia

**23 stycznia 2014 r.** – Chojnice, ul. Gałczyńskiego – Pożar dużej ilości sprzętu RTV zgromadzonego w budynku mieszkalnym jednorodzinny.

O godzinie 14:55 do Stanowiska Kierowania wpłynęło zgłoszenie o pożarze w budynku mieszkalnym jednorodzinny położonym w Chojnicach przy ulicy Gałczyńskiego. Po przybyciu na miejsce zdarzenia pierwszych zastępów stwierdzono pożar zgromadzonych w mieszkaniu na parterze urządzeń elektrycznych. Następnie zabezpieczono miejsce zdarzenia, podano prąd wody w natarciu przez wejście główne do pomieszczenia oraz drugi prąd w natarciu przez okno do pomieszczenia objętego pożarem. Dodatkowo sytuację utrudniał bardzo silny i gęsty dym, który wytworzył się poprzez licznie zgromadzony sprzęt RTV. Po opanowaniu pożaru przystąpiono do drugiej fazy działań ratowniczych polegającej na sprawdzeniu i przewietrzeniu całego budynku. Na szczęście w wyniku tych działań nie było osób poszkodowanych. W działaniach udział brało 5 zastępów i 17 ratowników PSP i OSP.



**17 lutego 2014 r.** – Stary Młyn, droga powiatowa 2624G – Wypadek samochodu osobowego.

W dniu tym doszło do groźnie wyglądającego wypadku na drodze gminnej pomiędzy Charzykowami a Bachorzem. Samochód osobowy marki Volkswagen Polo wpadł w poślizg i uderzył w drzewo. Działania straży pożarnej polegały na zabezpieczeniu miejsca zdarzenia, odłączeniu akumulatora i udzieleniu poszkodowanej kwalifikowanej pierwszej pomocy oraz przekazaniu jej Zespołowi Ratownictwa Medycznego. W działaniach udział brały 3 zastępy i 12 ratowników.





**05 czerwca 2014 r.** - Chojnice, ulica Asnyka – Koparka wpadła do wykopu

O godz. 12:42 do Stanowiska Kierowania wpłynęło zgłoszenie o koparce przewróconej do wykopu ziemnego, w którym zawisła na rurociągu przemysłowym gazu ziemnego średniego ciśnienia (2,2 at.), co mogło doprowadzić do jego uszkodzenia i wycieku gazu do otoczenia.



Operator koparki wy dostał się z kabiny maszyny oraz wykopu o własnych siłach przed naszym przybyciem. Nie stwierdzono wycieku gazu z rurociągu. Nasze działania polegały na

zabezpieczeniu miejsca zdarzenia, udzieleniu operatorowi koparki KPP, ewakuacja 113 mieszkańców pobliskich budynków mieszkalnych w promieniu ok. 500 m od miejsca zdarzenia oraz odcięciu dopływu gazu i prądu elektrycznego. Następnie po otrzymaniu informacji od Zakładu Gazowego w Chojnicach, iż ze wskazanego odcinka gazociągu został usunięty gaz przystąpiono do operacji wydobywania koparki z wykopu, którą wykonał wezwany w tym celu przez właściciela koparki, dźwig. Na tym działania zakończono. W działaniach brało udział 8 zastępów i 16 strażaków z PSP i OSP.

**08 lipca 2014 r.** – Chojnice ul. Podgórna– Rozwinięty pożar II piętra budynku mieszkalnego wielorodzinnego.

Około godz. 02:39 zastępy strażackie zostały wezwane do pożaru budynku wielorodzinnego położonego w Chojnicach przy ul. Podgórznej. Po dojeździe na miejsce zdarzenia stwierdzono rozwinięty pożar II piętra budynku mieszkalnego, pięć osób, w tym dwójka dzieci w oknach mieszkań II piętra wymagające natychmiastowej ewakuacji.



Brak zagrożenia dla budynków sąsiednich. Następnie zabezpieczono miejsce pożaru. Natychmiastowa ewakuacja osób z okien trzeciej kondygnacji przy użyciu drabin przystawnych (5 osób). Ewakuowane osoby natychmiast przekazano ZRM. 3 dorosłe osoby bez widocznych obrażeń, możliwe zatrucie wziewne, 2 dzieci z informacji uzyskanej od lekarza najprawdopodobniej poparzenia 1 stopnia i możliwe zatrucie wziewne. Ewakuacja wszystkich mieszkańców budynku. Łączna liczba ewakuowanych 21 oraz pies. Brak informacji o możliwości przebywania innych osób na kondygnacji objętej pożarem. Po zakończeniu ewakuacji, nastąpiło podanie dwóch prądów wody w natarciu do palącego się obiektu. Pierwsza linia gaśnicza wewnątrz budynku po biegu klatki schodowej, druga na zewnątrz przy użyciu SHD25. W związku z wysoką temperaturą uniemożliwiającą podjęcie skutecznych działań ratowniczo- gaśniczych wewnątrz obiektu, podjęto decyzję o podaniu kolejnych prądów wody w natarciu z zewnątrz budynku, z poziomu terenu oraz z drugiego SHD25. W trakcie działań pożar objął część dachu budynku. W celu obniżenia temperatury



oraz przewietrzenia palącej się kondygnacji wykonano otwory oddymiające w połaci dachu. Po ugaszeniu palącego się dachu na powierzchni około 100m<sup>2</sup> przystąpiono do dogaszania pogorzeliiska przy wykorzystaniu SHD25 oraz od wewnątrz budynku. Po ugaszeniu pożaru przystąpiono do dokładnego przeszukania pomieszczeń oraz dogaszania wieżby i połaci dachowej. Po przeszukaniu wszystkich pomieszczeń nie stwierdzono osób poszkodowanych. Przewietrzono i oddymiono budynek. Ponadto z budynku wyniesiono 9 szt. butli propan butan – 11kg. W działaniach brało udział 11 zastępów i 30 strażaków z PSP i OSP.

**12 sierpnia 2014 r.** - Trasa Chojnice – Rytel, droga krajowa nr 22, 261 km - Wypadek z udziałem samochodu osobowego i motocykla.

Tego dnia o godzinie 12:01 doszło do wypadku na drodze krajowej nr 22 na trasie Chojnice – Rytel: zderzenia samochodu osobowego z motocyklem. Osoba poszkodowana (motocyklista) leżąca na jezdni, przytomna pod wpływem zdarzenia z kontaktem słowno-logicznym. Droga całkowicie zablokowana. Na miejsce zdarzenia zadysponowano dwa zastępy z JRG Chojnice i jeden z OSP Rytel. Po przybyciu i zabezpieczeniu miejsca zdarzenia udzielono osobie poszkodowanej KPP i przekazano ją przybyłemu Zespołowi Ratownictwa Medycznego. Następnie odłączono akumulatory i miejsce zdarzenia wraz z uszkodzonymi pojazdami przekazano Policji. W działaniach udział wzięło łącznie 14 ratowników.



**25 września 2014 r.** – Czersk, ul. Gajowa – Pożar zakładu stolarskiego.

Po przybyciu na miejsce pierwszych zastępów ratowniczo – gaśniczych stwierdzono pożar pomieszczeń zakładu stolarskiego i ryzyko zajęcia ogniem sąsiedniego budynku mieszkalnego. Działania polegały na zabezpieczeniu miejsca zdarzenia, odłączeniu źródła prądu, podaniu trzech prądów wody w natarciu oraz jednego w obronie. Dodatkowo rozbiórka elementów konstrukcyjnych budynku. Podczas prowadzenia działań wezwano ZRM do poszkodowanego właściciela obiektu – pomocy udzielił ZRM po czym zabrał osobę

poszkodowaną do szpitala. Po lokalizacji pożaru przystąpiono do przeszukania pomieszczeń i dogaszaniu tłących się elementów.

Przybyłe jednostki:

- GBA 2,5/16 – MERCEDES – OSP Czernik
- GBA 2,5/16 – STAR – OSP Malachin
- GBA 2,5/16 – STAR – OSP Łąg
- GBA 2,5/16 – STAR 244 – OSP Rytel
- GCBA 12/50 – STEYER – OSP Czernik
- GCBA 5/32 – MAN – JRG Chojnice
- GCBA 6/32 – JELCZ 004 – OSP Krzyż
- GCBA 8/50 – 411 G 26 – KERAX – JRG Chojnice
- SLOp – NISSAN – JRG Chojnice



**04 października 2014 r.** – Chojnice, ul. Lichnowska – Pożar w jednym z pomieszczeń lokalu mieszkalnego na parterze, osoby w nim zamieszkujące na zewnątrz obiektu.

Po przybyciu na miejsce zdarzenia płomienie ognia wydostające się przez okno, silne zadymienie na klatce schodowej. Działania – zabezpieczenie miejsca zdarzenia, podanie dwóch prądów wody w natarciu. Jeden do wnętrza palącego się pomieszczenia, natomiast drugi w celu zbitcia płomieni wydostających się z okna. Jednocześnie przystąpiono do oddymienia klatki schodowej oraz sprawdzenie lokali mieszkalnych przyległych i na wyższych kondygnacjach. Nie stwierdzono zagrożenia dla tych lokali oraz konieczności ewakuacji ich mieszkańców. Po ugaszeniu pożaru mieszkanie sprawdzono i oddymiono, część spalonych elementów wyposażenia pokoju wyrzucono na zewnątrz i dogaszono. Jednocześnie zakończono oddymianie klatki schodowej i pozostałych lokali oraz sprawdzono wszystkie pomieszczenia jak i całą klatkę detektorem wielogazowym pod kątem obecności tlenu węgla, którego nie stwierdzono. Na tym działania zakończono.

Przybyłe jednostki:

- GBA 2,5/25 – RENAULT – JRG Chojnice
- GCBA 5/24 – JELCZ 442 – OSP Charzykowy

- GCBA 5/32 – MAN – JRG Chojnice
- SHD 25 – MAN – JRG Chojnice
- SLOp – NISSAN – JRG Chojnice



**15 listopada 2014 r. – Malachin, gmina Czersk – Pożar budynku mieszkalnego.**

Całkowity pożar budynku mieszkalnego o konstrukcji drewnianej. Poparzony właściciel budynku na zewnątrz został zaopatrzony przez Zespół Ratownictwa Medycznego, poinformował, iż w budynku znajduje się jego żona, której nie był w stanie wydostać sam. Po przybyciu jednostek ochrony przeciwpożarowe podano trzy prądy wody w natarciu na palący się budynek. W trakcie gaszenia pożaru zlokalizowano ciało żony właściciela budynku, a będący na miejscu pożaru lekarz stwierdził zgon kobiety. Gdy sytuacja była już opanowana przystąpiono do dogaszenia oraz ponownego sprawdzenia pogorzeliska, a także rozbiórki niektórych elementów konstrukcyjnych budynku. W końcowej fazie działań oświetlono pogorzelisko w celu przeprowadzenia czynności policyjnych i prokuratorskich.

Przybyłe jednostki:

- GBA 2,5/16 – MERCEDES – OSP Czersk
- GBA 2,5/16 – STAR – OSP Malachin
- GBA 2,5/16 – STAR – OSP Łąg
- GCBA 5/32 – MAN – JRG Chojnice
- GCBA 6/32 – JELCZ 004 – OSP Czersk
- GCBA 6/32 – JELCZ 004 – OSP Krzyż
- GCBA 8/50 – 411 G 26 – KERAX – JRG Chojnice

#### 4. Jednostka Ratowniczo - Gaśnicza

##### Szkolenie i doskonalenie zawodowe strażaków

(opracowanie: st. kpt Rafał Buszek)

Szkolenie teoretyczne – w roku 2014, planowo przeprowadzono na poszczególnych zmianach służbowych 832 godzin zajęć teoretycznych, gdzie:

- Taktyka działań gaśniczych 171 godz.
- Wyposażenie techniczne 105 godz.
- Taktyka działań ratowniczych 102 godz.
- Prawo i administracja w ochronie ppoż. 132 godz.
- Bezpieczeństwo i higiena pracy 120 godz.
- Wychowanie fizyczne 39 godz.
- Szkolenie medyczne 163 godz.

Szkolenie praktyczne – planowo w roku 2014 na poszczególnych zmianach służbowych przeprowadzono 599 godzin zajęć praktycznych, gdzie:

- Taktyka działań gaśniczych 63 godz.
- Wyposażenie techniczne 167 godz.
- Taktyka działań ratowniczych 84 godz.
- Prawo i administracja w ochronie ppoż. 15 godz.
- Bezpieczeństwo i higiena pracy 51 godz.
- Wychowanie fizyczne 117 godz.
- Szkolenie medyczne 102 godz.

W roku 2014 poszczególne zmiany służbowe uczestniczyły w ćwiczeniach doskonalących, które planowo trwały 165 godzin, gdzie:

- Taktyka działań gaśniczych 73 godz.
- Taktyka działań ratowniczych 49 godz.
- Szkolenie medyczne 43 godz.

Jak co roku w porze zimowej odbywały się ćwiczenia z zakresu ratownictwa na obszarach zalodzonych. Ćwiczenia były symulacją działań w stanach nagłego zagrożenia na obszarach zalodzonych w celu ratowania życia i zdrowia ludzkiego. Na samym wstępie ćwiczeń dowódca omówił zasady organizacji działań na obszarach zalodzonych, następnie metody zabezpieczenia osób biorących udział w działaniach ratowniczych przebywających na powierzchni lodu i w bezpośredniej jego bliskości, oraz procedury udzielania kwalifikowanej pierwszej pomocy w przypadku podtopienia oraz wychłodzenia osoby poszkodowanej. Ćwiczenia składały się z kilku etapów. Pierwszy z nich to bezpieczne dotarcie na desce lodowej do osoby poszkodowanej lub zagrożonej. Następny etap to ewakuacja osoby poszkodowanej lub zagrożonej, różnymi metodami, z zastosowaniem deski lodowej ze strefy niebezpiecznej (z powierzchni lodu) do strefy bezpiecznej. Ostatni z elementów to udzielenie kwalifikowanej pierwszej pomocy i przekazanie Zespołowi Ratownictwa Medycznego, które podczas rzeczywistych działań byłoby obecne przy zdarzeniu. W ćwiczeniu wykorzystano będące na wyposażeniu Jednostki Ratowniczo – Gaśniczej tzw. niezatapialne sanie lodowe wykonane z tworzywa sztucznego, wyposażone w pagaje, linkę do asekuracji 150m. Przygotowania do tego typu akcji wymagają od ratownika specjalnego postępowania. Ubranie



suchego skafandra izolującego go przed wodą, utratą ciepła, zakłada również kamizelkę zabezpieczającą przed utonięciem wyposażoną w linę bezpieczeństwa, nóż, kolce lodowe oraz element sygnalizacji dźwiękowej (gwizdek).



## **Udział w ćwiczeniach**

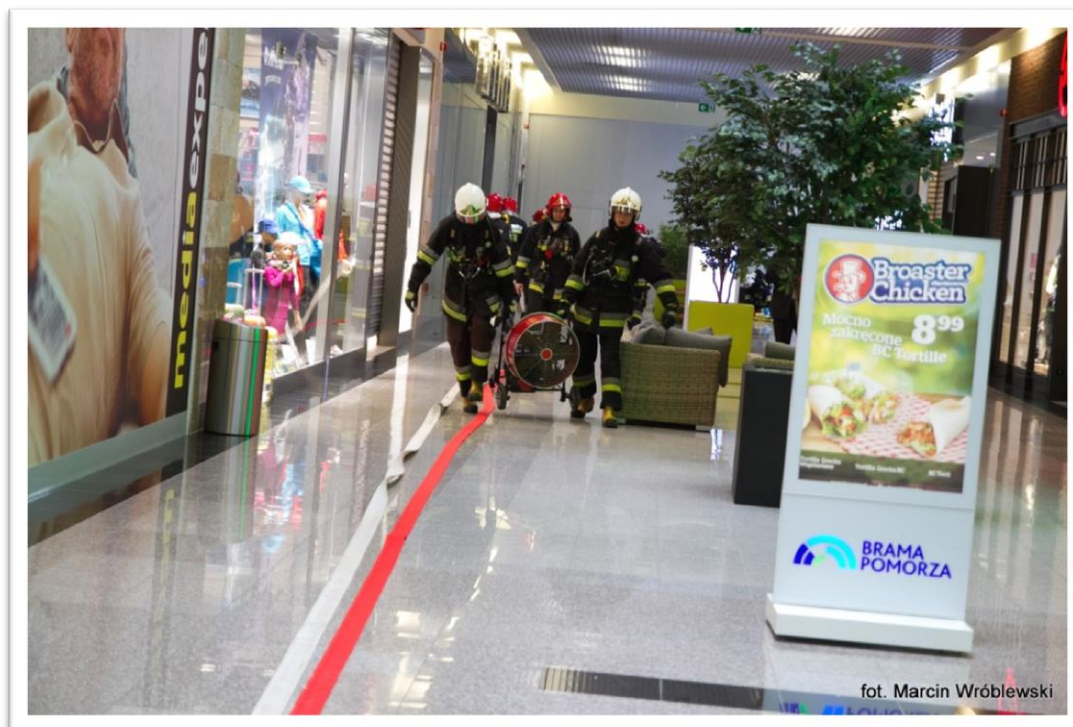
### **Ćwiczenia „BRAMA POMORZA”**

Dnia 18.03.2014 r. odbyło się praktyczne sprawdzenie warunków ewakuacji połączone z ćwiczeniami w centrum handlowych „BRAMA POMORZA” w Lipienicach koło Chojnic. Na potrzeby ćwiczeń zasymulowano zadymienie w jednym z pomieszczeń socjalnych. Ćwiczenia rozpoczęły się tuż po godzinie dziesiątej gdy w obiekcie przebywali już pierwsi klienci. Wydobywający się dym wzbudził czujkę dymu w korytarzu prowadzącym do pomieszczeń socjalnych, natychmiast rozległ się alarm pożarowy w całym obiekcie. Sygnał o pożarze automatycznie został przesłany do Stanowiska Kierowania Komendanta Powiatowego, gdzie dyżurny natychmiast zadysponował zastępy gaśnicze do zdarzenia:

- JRG Chojnice GBA 2,5/25
- JRG Chojnice GCBA 5/32
- OSP Rytel GBA 2,5/16
- OSP Ogorzeliny GCBA 5/24

Pracownicy ochrony podjęli próbę ugaszenia pożaru w własnym zakresie i rozpoczęli ewakuację osób z budynku. W dniu dzisiejszym oprócz strażaków z Jednostki Ratowniczo – Gaśniczej ćwiczyli druhowie z jednostki OSP Ogorzeliny i OSP Rytel. Po przybyciu na miejsce pierwszych zastępów okazało się że jedna osoba z personelu prawdopodobnie zasłabła i znajduje się w jednym z pomieszczeń socjalnych w budynku. W związku z tym dwie rotety wyposażone w sprzęt ochrony dróg oddechowych weszły do wnętrza celem odszukania osoby poszkodowanej i ewakuowania jej w strefę bezpieczną. Osobie poszkodowanej udzielono kwalifikowanej pierwszej pomocy 5i ugaszono symulowany pożar

w pomieszczeniach. Po zakończonych ćwiczeniach odbyło się zapoznanie z obiektem dla ćwiczących strażaków przeprowadzone przez pracowników centrum handlowego.



### **Ćwiczenia taktyczno – bojowe na obszarach leśnych w Parku Narodowym „BORY TUCHOLSKIE”**

Dnia 04.06.2014 r. odbyły się ćwiczenia na terenie Parku Narodowego Bory Tucholskie. W ćwiczeniach udział wzięły następujące jednostki ochrony przeciwpożarowej:

- JRG CHOJNICE – GCBA 5/32
- OSP CHARZYKOWY – GCBA 5/24
- OSP SWORNEGACIE – GBA 2,5/16
- OSP KONARZYNY – GBA 2,5/16
- OSP PAWŁOWO – GLBA 0,4/6
- OSP PAWŁOWO – PRZYCZEPKA WĘŻOWA

Celem ćwiczeń było sprawdzenie możliwości wykorzystania sił i środków z Jednostki Ratowniczo- Gaśniczej oraz jednostek OSP podczas działań ratowniczo – gaśniczych na obszarach leśnych, doskonalenie umiejętności poboru wody do celów gaśniczych ze źródeł zewnętrznych, doskonalenie zasad współdziałania i organizacji działań na obszarach leśnych, sposoby alarmowania i postępowania podczas pożaru, doskonalenie zasad współpracy z służbami leśnymi zgodnie z Powiatowym Planem Ratowniczym oraz Planem postępowania na wypadek powstania pożaru na obszarach leśnych. W ramach ćwiczeń sprawdzono możliwości taktyczno- techniczne rozwinięcia linii węzowej z przyczepki na odległość około jednego kilometra. Ponadto testowano nowy system terminali GPS wraz z mapą cyfrową obszarów leśnych.





### **Ćwiczenia „GALERIA K&M”**

Dnia 06-10-2014 r. w ramach ćwiczeń zasymulowano pożar w jednym z pomieszczeń socjalnym w budynku Galerii K&M ul. Sukienników 5 w Chojnicach.



Zadymienie zostało wykryte przez system sygnalizacji pożaru, ogłoszono alarm oraz rozpoczęto ewakuację pracowników i klientów z obiektu. Powiadomiono straż pożarną, a dyżurny zadysponował zastępy na miejsce pożaru:

- JRG Chojnice GBA 2,5/25
- JRG Chojnice GCBA 5/32
- JRG SH 25

Po przyjeździe na miejsce zdarzenia dowódca akcji otrzymał informację, że jedna osoba została w środku i potrzebna jest jej pomoc. Skierował ratowników do pomieszczenia w celu zlokalizowania osoby poszkodowanej aby następnie ewakuować ją w miejsce bezpieczne. Poszkodowanej udzielono kwalifikowanej pierwszej pomocy zgodnie z obowiązującymi w tym zakresie procedurami i jednocześnie strażacy dokonali lokalizacji pożaru oraz przeszukania obiektu, aby wykluczyć obecność innych poszkodowanych. Ćwiczenia organizowane są w ramach doskonalenia zawodowego strażaków, a inicjowane celem zapewnienia mieszkańcom powiatu chojnickiego w sytuacji bezpośredniego i rzeczywistego zagrożenia, podjęcia działań ratowniczo-gaśniczych na najwyższym poziomie.

### **Ćwiczenia „CREMO-POL”**

Następnie w dniu 24-11-2014 r. odbyły się ćwiczenia taktyczno – bojowe dla strażaków z Jednostki Ratowniczo-Gaśniczej w zakładzie CREMO-POL ul. Przemysłowa 12 w Chojnicach.



W ramach szkolenia zadymiono jedno z pomieszczeń szlifierni, gdzie w chwili symulowanego pożaru znajdował się jeden z pracowników. Po odebraniu zgłoszenia dyżurny Stanowiska Kierowania zadysponował:

- JRG Chojnice GBA 2,5/25
- JRG Chojnice 5/32
- OSP Konarzyny 2,5/16

Ratownicy przeszukując pomieszczenie znaleźli osobę poszkodowaną i ewakuowali ją na zewnątrz. Następnie podczas gaszenia źródła ognia, zasłabnięciu uległ jeden z ratowników, który został ewakuowany na zewnątrz, gdzie udzielono mu Kwalifikowanej Pierwszej Pomocy.

Podczas wszystkich ćwiczeń doskonalących przeprowadzanych z udziałem Jednostki Ratowniczo – Gaśniczej realizowane były elementy ratownictwa medycznego.

### **Szkolenia doskonalące**

W ciągu roku funkcjonariusze brali udział w naradach i odprawach szkoleniowych oraz w szkoleniach specjalistycznych organizowanych przez zewnętrzne jednostki organizacyjne takie jak :

- szkolenie z zakresu musztry dla składów pocztów sztandarowych komendy wojewódzkiej i komend miejskich/powiatowych Państwowej Straży Pożarnej woj. pomorskiego organizowane w dniu 23.04.2014r. w Ośrodku Szkolenia PSP w Słupsku.
- szkolenie na instruktora ratownictwa medycznego dla ratowników medycznych, pielęgniarzy odpowiedzialnych za szkolenie z ratownictwa medycznego w jednostkach organizacyjnych PSP organizowane w dniach 4-5.11.2014 r. w Ośrodku Wypoczynkowym „ Sopot Kamienny Potok NATURA tour”.
- szkolenie na instruktorów PSP z zakresu współdziałania z SP ZOZ Lotnicze Pogotowie Ratunkowe, organizowane w dniu 23.04.2014 r. w bazie LPR w Warszawie (Lotnisko Warszawa – Babice).
- udział w prezentacji trenażera – systemu zwalczania pożaru Fire Dragon 7000 w dniu 06.10.2014r. na terenie JRG Nr 2 Gdańsk – Śródmieście.

Ponadto jeden strażak uczestniczył w szkoleniu uzupełniającym strażaka jednostki ochrony przeciwpożarowej w Szkole Aspirantów PSP w Poznaniu. Czterech strażaków brało udział w szkoleniu uzupełniającym strażaka jednostki ochrony przeciwpożarowej w Ośrodku Szkolenia w Słupsku i jeden strażak w szkoleniu uzupełniającym strażaka jednostki ochrony przeciwpożarowej w Szkole Podoficerskiej PSP w Bydgoszczy. Jeden z funkcjonariuszy rozpoczął Zaoczne Studium Aspirantów w Szkole Aspirantów PSP w Poznaniu, a jeden rozpoczął studia podyplomowe dla strażaków ubiegających się o zajmowanie stanowisk oficerskich związanych z kierowaniem działaniami ratowniczymi na Wydziale Inżynierii Bezpieczeństwa Pożarowego SGSP.

W roku 2014 przeprowadzono testy sprawności fizycznej (próba harwardzka, biegi na 1000 i 50 metrów oraz podciąganie się na drążku). Do testu sprawności fizycznej przystąpiło 41 strażaków. Wszyscy zaliczyli test. Ogólna, średnia ocena dla całej JRG wynosi 4,03.

### **Wychowanie fizyczne i sport**

Wychowanie fizyczne i sport w KP PSP w Chojnicach jest ważną częścią doskonalenia zawodowego funkcjonariuszy. Odgrywa istotną rolę w procesach wychowania i szkolenia strażaków. W zakresie podnoszenia sprawności fizycznej strażaków zorganizowano i

zaplanowano dwa razy w tygodniu zajęcia sportowe w formie gry w siatkówkę i w piłkę nożną. Strażacy z Jednostki Ratowniczo – Gaśniczej w Chojnicach aktywnie włączali się w inne imprezy sportowe takie jak:

- Mistrzostwa woj. pomorskiego w tenisie stołowym „ O Puchar Pomorskiego Komendanta Wojewódzkiego PSP w Gdańsku” w dniach 28 – 29.01.2014 r. w sali gimnastycznej ZSP nr 2 w Kwidzynie. Udział brało dwóch naszych przedstawicieli i zajęli w kwalifikacji drużynowej 8 miejsce, a w indywidualnej 4 miejsce.
- XXXI Indywidualne i Drużynowe Mistrzostwa Polski strażaków PSP w tenisie stołowym w dniach 18-20 luty w Rzeszowie.
- Udział w Chojnickich Biegach Strażackich w miesiącu maju.
- VIII Mistrzostwa Województwa Pomorskiego w Sporcie Pożarniczym w dniach 17-18 czerwca w Bytowie i Kościerzynie.
- Udział w Skandia Maraton Lang Team 2014. Zawody te kontynuowały rywalizację w Pucharze Polski strażaków PSP w kolarstwie MTB o Puchar Komendanta Głównego PSP w dniu 14 czerwca 2014r.
- W dniu 13 listopada w sali sportowej w Wielkim Klinczu odbyły się Mistrzostwa Województwa strażaków w halowej piłce nożnej „O Puchar Pomorskiego Komendanta Wojewódzkiego Państwowej Straży Pożarnej w Gdańsku ”, gdzie nasza drużyna zajęła VIII miejsce.
- Otwarte Mistrzostwa o Puchar Dowódcy 34 Batalionu Radiotechnicznego w piłce nożnej halowej w 14.11.2014r. w Chojnicach.

## **5. Działania kontrolno – rozpoznawcze**

*(opracowanie: st. asp. Dariusz Jeszka)*

Wydział operacyjno-kontrolno-rozpoznawczy w Komendzie Powiatowej Państwowej Straży Pożarnej w Chojnicach realizując zadania w zakresie kontrolno-rozpoznawczym przeprowadził w 2014 roku ogółem 86 kontroli, w tym:

- 40 kontroli podstawowych,
- 9 kontroli sprawdzających,
- 37 kontroli w zakresie art. 56 Ustawy Prawo Budowlane.

W poszczególnych gminach przeprowadzono:

- miasto Chojnice 34 kontrole,
- gmina Chojnice 24 kontrole,
- powiat chojnicki 1 kontrola (pasy przeciwpożarowe),
- miasto i gmina Czersk 15 kontroli,
- miasto i gmina Brusy 9 kontroli,
- gmina Konarzyny 3 kontrole.

Ogółem na terenie powiatu chojnickiego objęto kontrolami:

1. Obiekty użyteczności publicznej	50, w tym:
1) szkoły	9
2) żłobki i przedszkola	6
3) szpitale	2



4) budynki administracyjno - biurowe	4
5) domy towarowe i supermarkety	4
6) dyskoteki i lokale gastronomiczne	3
7) obiekty widowiskowo - sportowe	13
2. Obiekty zamieszkania zbiorowego	3, w tym:
1) hotele i motele	2
2) domy studenckie i internaty	1
3. Budynki mieszkalne wielorodzinne	1
4. Obiekty produkcyjne i magazynowe	23, w tym:
1) stacje paliw i gazu płynnego	5
2) budynki produkcyjne	12
3) magazyny i hurtownie	6
5. Gospodarstwa rolne	1
6. Lasy	4
7. Obiekty wypoczynku dzieci i młodzieży	5

Na łączną sumę 79 obiektów objętych kontrolą, w 19 obiektach stwierdzono naruszenia przepisów o ochronie przeciwpożarowej.

W trakcie czynności stwierdzono nieprawidłowości w zakresie:

Obiekty z nieprawidłowościami, dotyczącymi:

- ewakuacji - mogącymi spowodować zagrożenie życia ludzi: 4
- w zakresie długości lub szerokości dróg ewakuacyjnych 2
- w zakresie zabezpieczenia przed zadymieniem dróg ewakuacyjnych 1
- bez wymaganego oświetlenia awaryjnego 2
- gaśnic 4
- instalacji wodociągowych przeciwpożarowych 3
- stałych urządzeń gaśniczych 1
- systemów sygnalizacji pożarowej 1
- zaopatrzenia w wodę 3
- dróg pożarowych 1
- stanu dróg ewakuacyjnych 2
- instalacji użytkowych 5
- zaznajomienia z przepisami przeciwpożarowymi 4
- instrukcji bezpieczeństwa pożarowego 6
- instrukcji postępowania na wypadek pożaru 2
- urządzeń i instalacji przeciwpożarowych 4

W związku ze stwierdzonymi nieprawidłowościami:

- wydano 8 decyzji administracyjnych, od których nie wniesiono odwołania,
- wydano 10 opinii w zakresie ochrony przeciwpożarowej.

W roku 2014 wniesiono do tut. Komendy 37 wniosków o zajęcie stanowiska w sprawie dopuszczenia do użytkowania obiektów budowlanych w myśl art. 56 Ustawy Prawo Budowlane.

W związku z powyższym prowadzono 37 postępowań, w wyniku których: stwierdzono 11 przypadków nie wykonania obiektów zgodnie z dokumentacją budowlaną, w przypadku 26 obiektów, stwierdzono wykonanie ich zgodnie z projektem budowlanym

Na terenie powiatu chojnickiego występuje kilka grup obiektów mogących stworzyć trudności w prowadzeniu działań ratowniczo-gaśniczych.

Jedną z nich są zakłady produkcyjno-magazynowe. Należą do nich głównie obiekty o dużej kubaturze i powierzchni, zakłady produkcyjne zajmujące się produkcją drzewną oraz zakłady, w których wykorzystuje się podczas produkcji materiały niebezpieczne pożarowo, są to min.:

- „POLIPOL” - Chojnice,
- „CREMOPOL” - Chojnice,
- „SPAR-MEBLE” - Chojnice,
- „RELAKS” - Topole/Chojnice,
- „REGALUX” – Topole/Chojnice,
- „MEBLIK” – Topole/Chojnice,
- „CzFM” - Czersk,
- „FLORS” - Brusy,
- „SEKO” - Chojnice,
- „MOSTOSTAL” - Chojnice,
- „TEMIS” - Chojnice,
- „ZREMB” - Chojnice,
- „ZAKŁADY MIĘSNE SKIBA” - Chojnice,
- „ZAKŁADY MIĘSNE SKIBA” UBOJNIA - Chojnice/Igły
- „ROMGAZ” – Konarzynki.

W tego typu zakładach produkcyjno-magazynowych w 2014 r. podjęto 23 czynności kontrolno-rozpoznawczych z zakresu:

- kontroli przestrzegania przepisów przeciwpożarowych,
- oceny zgodności wykonania obiektu budowlanego z projektem budowlanym,
- rozpoznania możliwości i warunków prowadzenia działań ratowniczych przez jednostki ochrony przeciwpożarowej.

Drugą grupą obiektów mogących stwarzać trudności w prowadzeniu działań ratowniczo-gaśniczych są obiekty użyteczności publicznej, w których możliwe jest przebywanie dużej ilości ludzi w tym z ograniczeniami w zdolności poruszania się. Należą do nich obiekty zakwalifikowane do kategorii zagrożenia ludzi ZL I oraz ZL II, min.:

- hypermarket “Kaufland” - Chojnice,
- hypermarket “CARREFOUR” - Chojnice,

- Szpital Specjalistyczny w Chojnicach,
- Dom Pomocy Społecznej w Chojnicach,
- Park Wodny w Chojnicach.

W tej grupie obiektów przeprowadzono czynności kontrolno-rozpoznawczych z zakresu:

- kontroli przestrzegania przepisów przeciwpożarowych,
- oceny zgodności wykonania obiektu budowlanego z projektem budowlanym,
- rozpoznania możliwości i warunków prowadzenia działań ratowniczych przez jednostki ochrony przeciwpożarowej.

W kilku z w/w obiektów, podczas prowadzonych czynności kontrolno-rozpoznawczych wraz z Jednostką Ratowniczo Gaśniczą, odbyły się ćwiczenia oraz praktyczne sprawdzenie warunków ewakuacji z uwzględnieniem sposobów postępowania na wypadek powstania pożaru lub innego miejscowego zagrożenia opracowanych przez właścicieli obiektów. W ćwiczeniach uwzględnia się również zastosowane w budynkach urządzenia przeciwpożarowe, rozważa się także możliwości dostępu do obiektów przy pomocy sprzętu będącego na wyposażeniu Jednostki Ratowniczo-Gaśniczej.

W ramach popularyzacji historii, wartości i tradycji służby pożarnej sekcja kontrolno-rozpoznawcza brała udział w Powiatowym Turnieju Wiedzy Pożarnej oraz ściśle współpracuje z Zarządem Powiatowym Ochotniczej Straży Pożarnej.

## **6. Zatrudnienie w KP PSP Chojnice**

*(opracowanie: Aleksandra Marszałkowska)*

Stan zatrudnienia w Komendzie Powiatowej Państwowej Straży Pożarnej w Chojnicach na dzień 31 grudnia 2014 r. wynosił 61 osób, w tym 58 funkcjonariuszy, 1 pracownik korpusu służby cywilnej oraz 2 pracowników cywilnych. Wśród 58 funkcjonariuszy w systemie zmianowym służbę pełniło 47 osób, a w systemie dziennym 11 osób.

Struktura zatrudnienia w Komendzie Powiatowej PSP w Chojnicach w porównaniu do analogicznego okresu z 2013 r. przedstawia się następująco:

Według poziomu wykształcenia:

Lp.	Poziom wykształcenia	2013	2014	
		ilość	ilość	%
1.	wyższe	16	16	27,59
2.	licencjackie	5	6	10,34
3.	policealne	13	13	22,41
4.	średnie	24	23	39,66
5.	zawodowe	0	0	0
<b>Razem</b>		<b>58</b>	<b>58</b>	

Według korpusu:

Lp.	Korpus	2013	2014	
		ilość	ilość	%
1.	Oficerowie	11	11	18,97
2.	Aspiranci	13	14	24,14
3.	Podoficerowie	24	30	51,72
4.	Szeregowi	10	3	5,17
<b>Razem</b>		<b>58</b>	<b>58</b>	

Według lat służby

Wysługa lat służby	2013	2014
0 – 5	12	12
6 - 10	15	9
11 – 15	20	26
16 – 20	8	5
21 – 25	2	5
26 – 30	1	1
31 – 35	0	0
<b>Razem</b>	<b>58</b>	<b>58</b>

W ciągu 2014 r. nie odszedł na zaopatrzenie emerytalne żaden funkcjonariusz oraz nie zostało przeprowadzone żadne postępowanie kwalifikacyjne.

Siedmiu funkcjonariuszy ukończyło szkolenie uzupełniające strażaka jednostki ochrony przeciwpożarowej, a jeden funkcjonariusz ukończył dwuletnie Zaoczne Studium Aspirantów PSP w Poznaniu. Łącznie w 2014 r. skierowano na szkolenie uzupełniające strażaka jednostki ochrony przeciwpożarowej – dziewięć osób (z tego jeden funkcjonariusz jest w trakcie szkolenia, a drugi rozpocznie szkolenie w dniu 7 stycznia 2015 r.) oraz jednego funkcjonariusza na dwuletnie Zaoczne Studium Aspirantów PSP w Poznaniu i jednego na studia podyplomowe dla strażaków ubiegających się o zajmowanie stanowisk oficerskich związanych z kierowaniem działaniami ratowniczymi na Wydziale Inżynierii Bezpieczeństwa Pożarowego SGSP w Warszawie. Ponadto jedna osoba skierowana na kształcenie zaoczne w zawodzie technik pożarnictwa w roku 2013 nadal kontynuuje naukę. W 2014 r. dwadzieścia jeden osób uzupełniło przeszkolenie z ratownictwa medycznego (recertyfikacja uprawnień).

## 7. Bezpieczeństwo i higiena pracy

(opracowanie: mł. bryg. Ernest Szczepański)

W zakresie poprawy stanu BHP w ciągu roku przeprowadzane były szkolenie BHP zgodnie z wytycznymi Komendy Głównej Państwowej Straży Pożarnej oraz ogólnych przepisów bezpieczeństwa i higieny pracy. Szkoleniu wstępnemu podlega każdy nowo przyjęty do służby lub pracy, w tym również odbywający praktyką zawodową. Szkolenie okresowe odbywa się corocznie, w ramach doskonalenia zawodowego strażaków i pracowników jednostki. W przypadku wystąpienia wypadku przy pracy lub innego zdarzenia związanego z zagrożeniem wypadkowym ze względów profilaktycznych przeprowadzono doraźne szkolenie zainteresowanych osób mając na celu zminimalizowanie możliwości powstania kolejnych wypadków.

W 2014 r. miało miejsce 7 wypadków, które zostały uznane przez komisję powypadkową jako wypadki przy pracy. Wypadkowi ulegli:

- 2 oficerów
- 1 aspirant
- 4 podoficerów

Okoliczności wypadków – wszystkie wypadki miały związek ze służbą. Wypadki zaistniały podczas:

- szkolenia i ćwiczeń - 5
- działania ratowniczo-gaśnicze - 1
- innej służby w strażnicy - 1

Wydarzenia powodujące wypadki – zakwalifikowane zostały jako:

- zetknięcie się, uderzenie, pochwycenie, przygnięcie przez czynniki materialne będące w ruchu - 1
- Potknięcie się, poślizgnięcie, utrata równowagi upadek, w tym z wysokości do zagłębień i otworów - 5
- zetknięcie się lub uderzenie o nieruchome czynniki materialne - 1

Przyczyny wypadków:

- trudne, nierówne, śliskie przejścia, przestrzenie, podłoże – 2
- inne przyczyny 3
- obciążenie psychiczne - 1
- obciążenie fizyczne – 2

Następstwa wypadków:

- Rany – 1
- Złamania, pęknięcia kości, zwichnięcia, naderwanie mięśni – 6

Rodzaje wypadków:

- lekkie, indywidualne – 7

Choroby zawodowe - nie stwierdzono.

Choroby inne pozostające w związku ze służbą w Państwowej Straży Pożarnej - nie stwierdzono.

W przypadku wyposażenia Jednostki Ratowniczo-Gaśniczej w nowy sprzęt wymagający szkolenia z zakresu jego obsługi, pracownicy kierowani są na odpowiednie przeszkolenia. Ponadto w programie szkolenia zawodowego pracowników Jednostki Ratowniczo-Gaśniczej przewiduje się tematykę z zakresu BHP w ramach samokształcenia. Szczegóły z zakresu BHP zawarte są w ANALIZIE STANU BHP W KOMENDZIE POWIATOWEJ PAŃSTWOWEJ STRAŻY POŻARNEJ W CHOJNICACH ZA ROK 2014.

Posiadany sprzęt będący na wyposażeniu Jednostki Ratowniczo-Gaśniczej posiada wymagane atesty oraz jest poddawany okresowym przeglądom, których wymagają odpowiednie instrukcje użytkowania oraz legalizacji i kontroli technicznej.

W miarę posiadanych środków finansowych Komenda Powiatowa Państwowej Straży w Chojnicach dokonuje zakupów nowszego sprzętu podnosząc bezpieczeństwo pracy.

Egzekwując przygotowanie i umiejętności strażaków w zakresie zasad bezpieczeństwa wykonywania działań ratowniczo-gaśniczych i innych podejmowanych prac niebezpiecznych strażacy poddawani są kwartalnym i półrocznym testom pisemnym i ćwiczeniom praktycznym. Dokumentacja z tego zakresu przechowywana jest w Jednostce Ratowniczo-Gaśniczej.

## **8. Działalność kwatermistrzowska**

*(opracowanie: sekc. Monika Majewska)*

W 2014 roku dokonano zakupu następujących pojazdów specjalnych:

### **Samochód specjalny lekki rozpoznania ratowniczego (SLRr) do określania stref skażeń marki Fiat Freemont Urban 2.0 Multijet II**

Pojazd został zakupiony na wyposażenie Komendy Powiatowej PSP w Chojnicach z dofinansowaniem w wysokości:

- 10.000 zł z rezerwy celowej budżetu państwa Wojewody Pomorskiego;
- 59.264 zł z Wojewódzkiego Funduszu Ochrony Środowiska i Gospodarki Wodnej w Gdańsku zadanie pn. „Doposażenie jednostek Państwowej Straży Pożarnej województwa pomorskiego w roku 2014 w sprzęt i wyposażenie do prowadzenia działań ratowniczo-gaśniczych”;
- 45.000zł -Wojewódzki Fundusz Wsparcia PSP woj. pomorskiego- Wójt Gminy Chojnice.

Zakup został zrealizowany w trybie przetargu nieograniczonego realizowanego przez KW PSP Gdańsk.





Charakterystyka pojazdu:

- Rok produkcji 2014;
- Moc 170 KM (125 kW);
- Kabina jednomodułowa 7-osobowa;
- Pojemność silnika 1956 ccm;
- Rodzaj paliwa: ON;
- Kolor czerwony;
- Napęd terenowy 4x4;
- Masa własna 2014 kg;
- Dopuszczalna masa całkowita 2597 kg;
- Hak holowniczy;

### **Samochód specjalny lekki kwatermistrzowski marki Ford Transit Custom**

Pojazd został zakupiony na wyposażenie Komendy Powiatowej PSP w Chojnicach z dofinansowaniem w wysokości:

- a) Zadania własne powiatu:
  - 12.000 zł- Urząd Miasta Chojnice (Fundusz Wsparcia),
  - 30.000 zł- Starostwo Powiatowe w Chojnicach (Fundusz Wsparcia),
  - 2.000 zł- Nadleśnictwo Czersk (Fundusz Wsparcia),
  - 5.000 zł- Nadleśnictwo Rytel (Fundusz Wsparcia),
  - 5.000 zł- Nadleśnictwo Przymuszewo (Fundusz Wsparcia).
- b) Zadania zlecone:
  - 50.000 zł- Komenda Wojewódzka PSP w Gdańsku (Wojewoda Pomorski)



Zakup został zrealizowany w trybie zapytania o cenę realizowanego przez KP PSP Chojnice.

Charakterystyka pojazdu:

- Rok produkcji 2014 rok;
- Moc 125 KM (92 kW);
- VAN 9-osobowy;
- Pojemność silnika 2198 ccm;
- Rodzaj paliwa: ON;
- Kolor czerwony;
- Napęd przedni 4x2;
- Masa własna 1955 kg;
- Dopuszczalna masa całkowita 2900 kg;
- Ładowność 945 kg;
- Hak holowniczy;

W roku 2014 Komenda Powiatowa Państwowej Straży Pożarnej w Chojnicach dokonała zakupu następującego sprzętu specjalistycznego:

**Miernik wielogazowy Altair 4x firmy MSA**

- Konfiguracja: sensor wybuchowy metan 0-100% DGW (4,4% Obj.);
- sensor siarkowodoru H<sub>2</sub>S 0-200 ppm;
- tlen O<sub>2</sub>;
- tlenek węgla CO.



**Zestaw klinów do stabilizacji marki Holmatro. Zestaw A, który składa się z:**

- podpórka schodkowa 7,0 kg – 2 szt.;
- klin szeroki 1,0 kg – 2 szt.;
- klin wąski 0,5 kg – 2szt.





**Pompa do wody zanieczyszczonej (szlamowa) marki SUBARU ROBIN model PTG405**

- Wydajność 1800 l/min;
- Masa całkowita 60 kg.



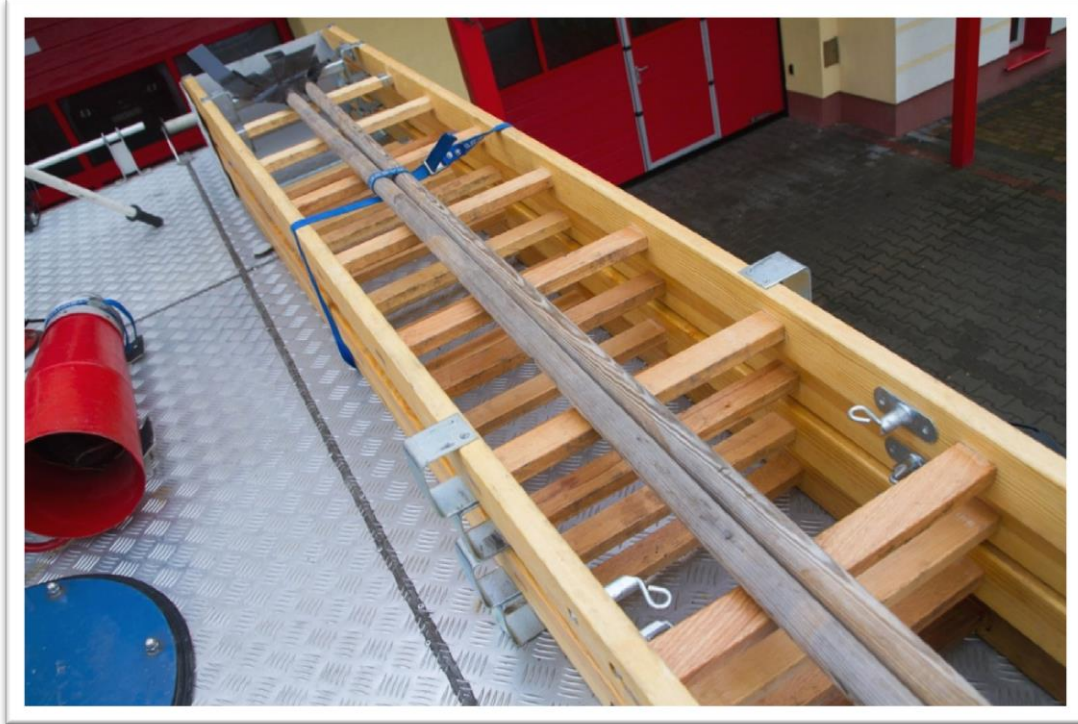
**Zestaw narzędzi hydraulicznych firmy Holmatro składający się z:**

- Nożyce hydrauliczne;
- Nożyco- rozpieracz hydrauliczny (kombi);
- Pompa hydrauliczna jednonarzędziowa;
- Wąż hydrauliczny.



**Drabina nasadkowa DN 2,7- 4 przęsła:**

- Ilość szczebli w jednym przęśle – 8;
- Długość przęsła drabiny wynosi 2730 mm;
- Długość drabiny czteroprzęsłowej wynosi 8490 mm;
- Masa jednego przęsła drabiny wynosi 9,1 kg.



**Zakupiony sprzęt teleinformatyczny przez KP PSP Chojnice w 2014 roku**

W ramach prowadzonego zapytania o cenę przez KP PSP Chojnice, dokonano zakupu cyfrowej centrali telefonicznej wraz z oprzyrządowaniem i komputerem sterującym. Zakupu dokonano z uwagi na dostosowanie sprzętu do nowych protokołów transmisji danych pomiędzy urządzeniami dla systemu wspomagania decyzji SWD-ST.

Zakup tabletów w ilości trzech sztuk dokonano w celu wdrożenia systemu pozycjonowania pojazdów za pomocą GPS. Zakupione tablety stanowią wyposażenie pojazdów ratowniczo-gaśniczych tut. Jednostki.

Na wyposażenie Stanowiska Kierowania Komendanta Powiatowego PSP w Chojnicach zakupiono trzy monitory LED 24” oraz zestaw komputerowy służący do obsługi systemu wspomagania decyzji SWD- ST.

**W 2014 roku przekazano następujące pojazdy specjalne do jednostek Ochotniczych Straży Pożarnych powiatu chojnickiego:**

OSP „AGRA” Nowe Ostrowite:

- Daewoo Lublin III
- Rok produkcji 2000 rok;
- Moc 116 KM (86 kW);
- Ilość miejsc 6;
- Pojemność silnika 2198 ccm;
- Rodzaj paliwa: Pb 95;

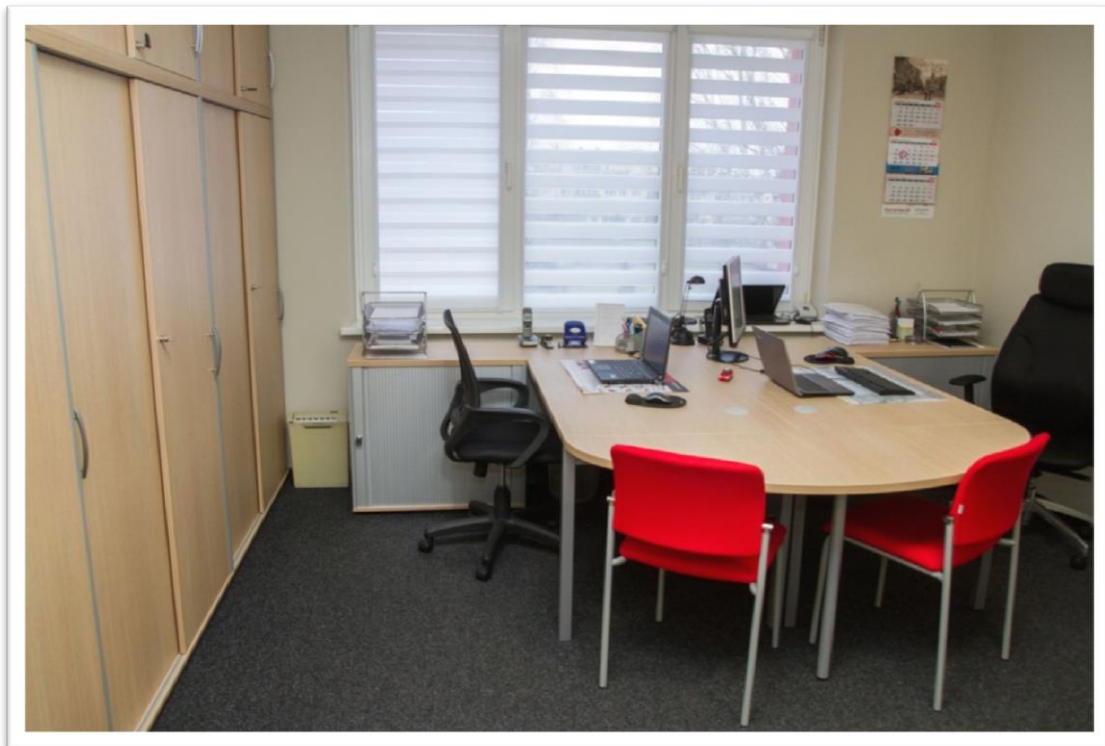
- Kolor czerwony;
- Napęd tylny 4x2;
- Dopuszczalna masa całkowita 2900 kg;
- Ładowność 950 kg;
- Hak holowniczy;

OSP Charzykowy:

- Daewoo Lanos
- Rok produkcji 2000 rok;
- Moc 99 KM (73 kW);
- 5- osobowy;
- Pojemność silnika 1498 ccm
- Rodzaj paliwa: Pb 95;
- Kolor czerwony;
- Napęd przedni 4x2;
- Dopuszczalna masa całkowita 1595 kg;

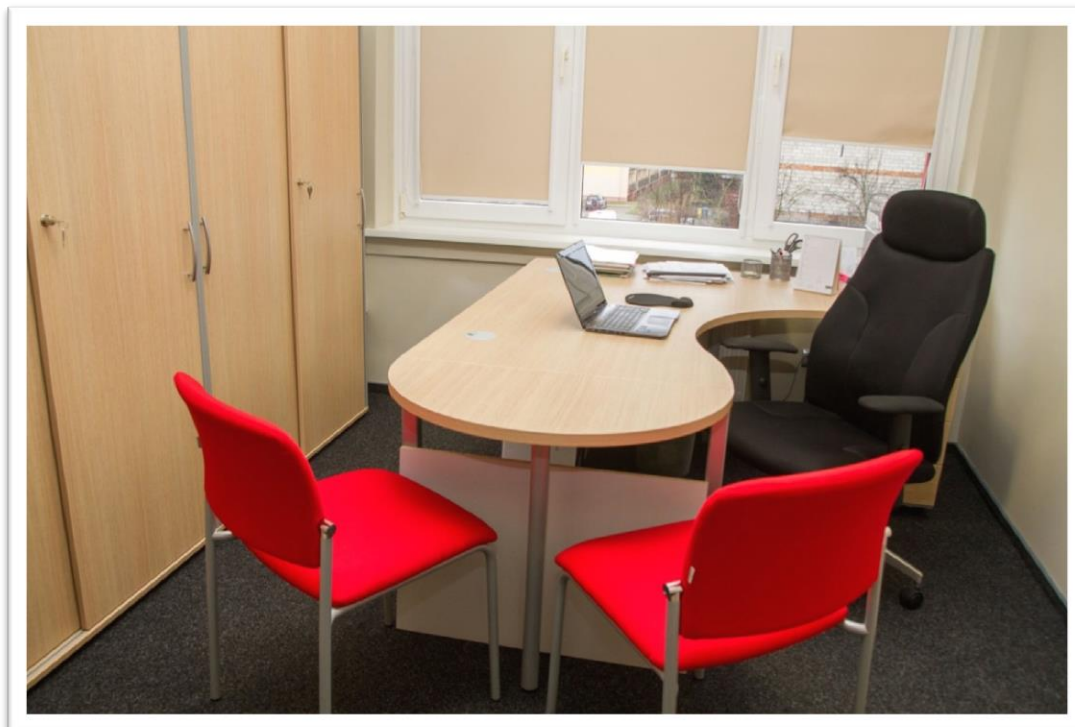
**W Komendzie Powiatowej przeprowadzono generalne remonty następujących pomieszczeń:**

Pomieszczenie biura prewencji wraz z umeblowaniem;

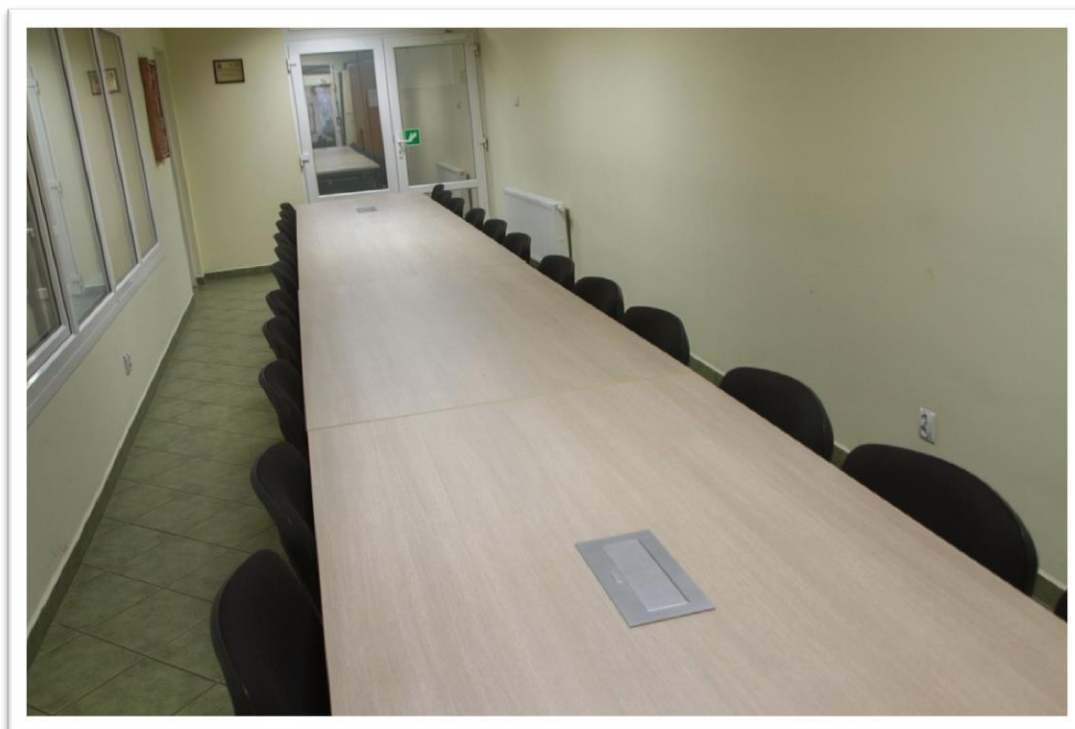




Pomieszczenie biurowe Zastępcy Komendanta Powiatowego PSP w Chojnicach wraz z umeblowaniem.



Dokonano również modernizacji sali sztabu, polegającej na wymianie obecnie użytkowanych stołów oraz krzeseł konferencyjnych. Wymieniono również stoły i krzesła stanowiące wyposażenie świetlicy szkoleniowej KP PSP Chojnice.



Część dotychczas użytkowanego umeblowania zostało nieodpłatnie przekazane jednostce Ochotniczej Straży Pożarnej w Pawłowie, Nowej Cerkwi oraz Doręgowicach.

## 9. Techniczne wyposażenie w KPPSP Chojnice

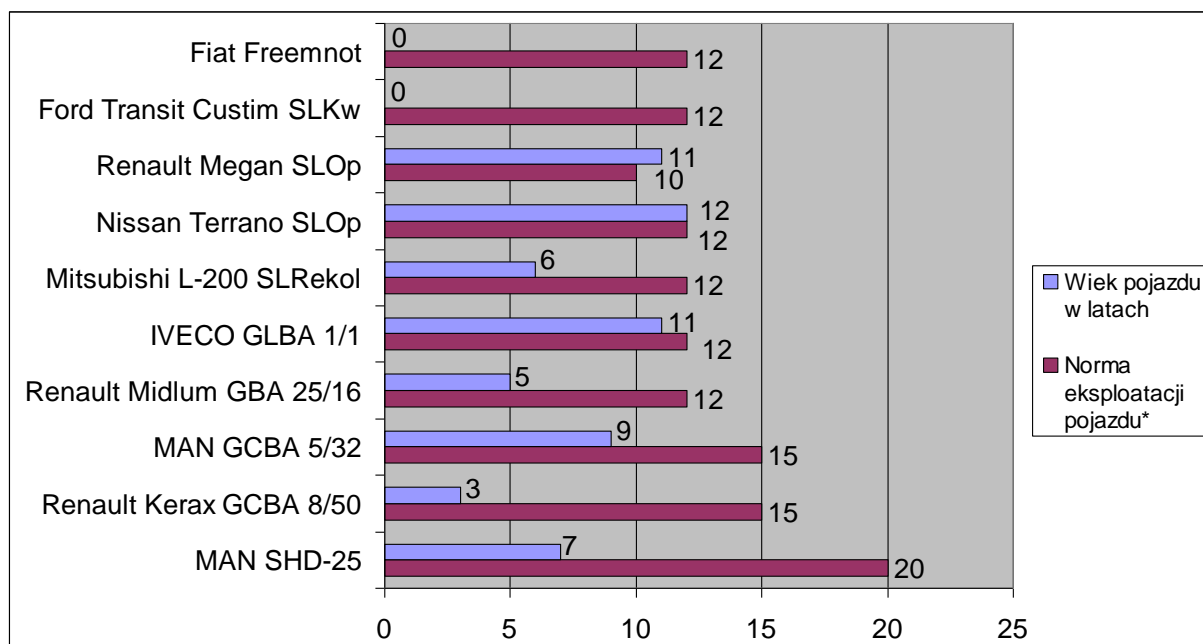
(opracowanie: asp. sztab. Karol Mischczuk)

W Komendzie Powiatowej PSP w Chojnicach obecnie eksploatowanych jest 10 pojazdów, z czego:

- 4 to pojazdy ratowniczo-gaśnicze (GLBA 1/1, GBA 2,5/16, GCBA 5/32, GCBA 8/50),
- 1 to pojazd specjalny (SHD-25),
- 5 to pozostałe pojazdy specjalne.

Średni wiek pojazdów Komendy Powiatowej PSP w Chojnicach w latach wynosi 6,4.

W roku 2014 Komenda Powiatowa Państwowej Straży Pożarnej w Chojnicach pozyskała dwa nowe pojazdy, które zostały zakupione przy współfinansowaniu Wojewódzkiego Funduszu Ochrony Środowiska i Gospodarki Wodnej w Gdańsku, Wojewody Pomorskiego, Komendy Wojewódzkiej Państwowej Straży Pożarnej w Gdańsku i jednostek samorządowych z terenu powiatu chojnickiego, są to Ford Transit Custom i Fiat Freemont.



\*Norma eksploatacji pojazdów określona na podstawie Zarządzenia Nr 8 Komendanta Głównego Państwowej Straży Pożarnej z dnia 10 kwietnia 2008 roku w sprawie gospodarki transportowej w jednostkach organizacyjnych Państwowej Straży Pożarnej, z późniejszymi zmianami oraz zarządzenia nr 13 Komendanta Głównego Państwowej Straży Pożarnej z dnia 27 grudnia 2012 roku zmieniającego zarządzenie nr 8 Komendanta Głównego Państwowej Straży Pożarnej z dnia 10 kwietnia 2008 r. w sprawie gospodarki transportowej w jednostkach organizacyjnych Państwowej Straży Pożarnej.

## 10. Ochotnicze Straże Pożarne

*(opracowanie: kpt. Marcin Wróblewski, sekc. Joanna Kowalczyk)*

### Udział Ochotniczych Straży Pożarnych w działaniach ratowniczo gaśniczych.

#### Gmina Brusy

Jednostka	KSRG	Pożar	Miejscowe zagrożenie	Alarm fałszywy	Razem
OSP Brusy	TAK	24	89	1	114
OSP Leśno	TAK	13	29	1	43
OSP Czapiewice	NIE	2	0	0	2
OSP Czarnowo	NIE	0	0	0	0
OSP Czyczkowy	NIE	2	2	0	4
OSP Kosobudy	NIE	1	0	0	1
OSP Lubnia	NIE	4	3	0	7
OSP Małe Chelmy	NIE	2	3	0	5
OSP Męcikał	NIE	2	3	0	5
OSP Zalesie	NIE	1	0	0	1

#### Gmina Chojnice

Jednostka	KSRG	Pożar	Miejscowe zagrożenie	Alarm fałszywy	Razem
OSP Charzykowy	TAK	24	120	3	147
OSP Ogorzeliń	TAK	15	27	2	44
OSP Swornegacie	TAK	4	16	1	21
OSP Ciechocin	NIE	1	1	0	2
OSP Doręgowice	NIE	12	13	1	26
OSP Kłodawa	NIE	1	3	1	5
OSP Lichnowy	NIE	1	2	0	3
OSP Nowa Cerkiew	NIE	2	15	0	17
OSP Nowe Ostrowite	NIE	1	0	0	1
OSP Ostrowite Wieś	NIE	1	2	0	3
OSP Pawłowo	NIE	6	8	0	14
OSP Silno	NIE	2	3	0	5
OSP Sławęcín	NIE	3	4	0	7

Dodatkowo – OSP Charzykowy – zabezpieczenie operacyjne miasta Chojnice – 4 razy

### Gmina Czersk

Jednostka	KSRG	Pożar	Miejscowe zagrożenie	Alarm fałszywy	Razem
OSP Czersk	TAK	56	150	9	215
OSP Ryteł	TAK	5	44	0	49
OSP Będźmierowice	NIE	4	1	0	5
OSP Gotelp	NIE	1	3	1	5
OSP Krzyż	NIE	4	1	0	5
OSP Łąg	NIE	9	12	2	23
OSP Malachin	NIE	7	4	0	11
OSP Mokre	NIE	1	1	0	2
OSP Odry	NIE	2	6	0	8
OSP Stare Prusy	NIE	0	5	0	5
OSP Wieck	NIE	1	5	0	6
OSP Zapędowo	NIE	0	4	0	4
OSP Złe Mięso	NIE	2	1	1	4

Dodatkowo – OSP Ryteł – zabezpieczenie operacyjne miasta Chojnice – 1 raz

### Gmina Konarzyny

Jednostka	KSRG	Pożar	Miejscowe zagrożenie	Alarm fałszywy	Razem
OSP Konarzyny	TAK	8	26	2	36

### Szkolenia OSP

Jednym z podstawowych elementów podnoszących poziom skuteczności działań ratowniczo – gaśniczych prowadzonych przez jednostki OSP jest odpowiedni stan wyszkolenia strażaków wchodzących w skład jednostek.

Za organizację, proces szkolenia członków Ochotniczych Straży Pożarnych powiatu chojnickiego odpowiedzialny jest naczelnik wydziału operacyjno-kontrolno-rozpoznawczego, na podstawie Zarządzenia Komendanta Powiatowego Państwowej Straży Pożarnej w Chojnicach w sprawie przeprowadzania szkoleń członków Ochotniczych Straży Pożarnych powiatu chojnickiego w oparciu o „System szkolenia członków Ochotniczych Straży Pożarnych biorących udział w działaniach ratowniczych” - Warszawa 2006 rok ze zmianami.

Organizacja szkoleń odbywa się na podstawie zgłoszonych potrzeb danej gminy z uwzględnieniem innych własnych uwarunkowań. Zakres tematyczny szkoleń zarówno w części teoretycznej, jak i praktycznej jest zgodny z dokumentem, o którym mowa na wstępie. Miejsce prowadzenia zajęć uzgadniane jest z danym Komendantem Gminnym lub Naczelnikiem jednostki i dostosowane jest do możliwości jednostek celem rzetelnego przekazania wiedzy. Z racji wyposażenia sprzętowego i bazy wykorzystywane są jednostki OSP o wyposażeniu technicznym umożliwiającym prowadzenie tematyki szkoleniowej oraz gwarantującej warunki lokalowe i sprzętowe do prowadzenia tego typu szkoleń z udziałem wykwalifikowanej kadry KP PSP w Chojnicach.

Niejednokrotnie część tematyki zajęć praktycznych realizowana jest na terenie jednostki ratowniczo-gaśniczej w Chojnicach, gdzie zaangażowany jest dowódca zmiany lub zastępca dowódcy zmiany. Szkolenia te są planowane i ujmowane w planie pracy wydziału operacyjno-kontrolno-rozpoznawczego - pion operacyjny.

Dokumentacja szkoleń jest zgodna z Systemem szkolenia członków OSP z 2006 r. z uwzględnieniem rzeczywistości w jakich funkcjonują Ochotnicze Straże Pożarne. Poszczególne osoby kierowane są na szkolenia przez Komendanta Gminnego lub Naczelnika jednostki, który poświadcza o ich grupowym ubezpieczeniu i posiadaniu aktualnych badań lekarskich. Osoby uczestniczące w szkoleniach spełniają kryterium wieku i wykształcenia. Przeszkolenie w zakresie BHP ujmowane jest w planie szkolenia i realizowane przez funkcjonariusza spełniającego wymogi kwalifikacyjne w tym zakresie: Zastępca Komendanta Powiatowego PSP w Chojnicach.

Liczba osób chętnych uzależnione jest od potrzeb danej jednostki. Wydział operacyjno-kontrolno-rozpoznawczy prowadzi ścisłą ewidencję osób mogących brać udział w działaniach ratowniczych. Ewidencja prowadzona jest w formie elektronicznej i papierowej. Ewidencja poza danymi o posiadanych kwalifikacjach zawiera dane o terminie upływu ważności badań lekarskich. Ponadto zgodnie ze wzorem załącznika nr 6 do Systemem szkolenia członków OSP z 2006 r. prowadzona jest dla każdego druha indywidualna „Karta szkolenia”.

Kontynuując proces szkolenia strażaków OSP, Komenda Powiatowa PSP w Chojnicach w roku 2014 zorganizowała i przeprowadziła następujące szkolenia dla strażaków ratowników OSP z terenu powiatu chojnickiego.

#### **1. Szkolenie z zakresu ratownictwa technicznego dla strażaków ratowników OSP.**

Przeprowadzone w okresie od 14-mar-2014 r. do 8-kwi-2014 r.

- Ilość absolwentów (łącznie) – 10
- gmina Chojnice: KSRG – 10

#### **2. Szkolenie podstawowe strażaków ratowników OSP.**

Przeprowadzone w okresie od 14-mar-2014 r. do 6-cze-2014 r.

- Ilość absolwentów (łącznie) – 24
- gmina Chojnice: KSRG – 8, poza KSRG – 16

#### **3. Szkolenie podstawowe strażaków ratowników OSP.**

Przeprowadzone w okresie od 13-maj-2014 r. do 14-lis-2014 r.

- Ilość absolwentów (łącznie) – 15
- gmina Czersk: KSRG – 4, poza KSRG – 9
- gmina Chojnice: KSRG – 2

#### **4. Szkolenie dowódców OSP.**

Przeprowadzone w okresie od 12-maj-2014 r. do 22-maj-2014 r.

- Ilość absolwentów (łącznie) – 20
- gmina Chojnice: KSRG – 9, poza KSRG – 8
- gmina Konarzyny: KSRG – 3



### **5. Szkolenie z zakresu ratownictwa technicznego dla strażaków ratowników OSP.**

Przeprowadzone w okresie od 30-maj-2014 r. do 12-cze-2014 r.

- Ilość absolwentów (łącznie) – 19
- gmina Brusy: KSRG – 11, poza KSRG – 8

### **6. Szkolenie z zakresu ratownictwa technicznego dla strażaków ratowników OSP.**

Przeprowadzone w okresie od 20-lis-2014 r. do 5-gru-2014 r.

- Ilość absolwentów (łącznie) – 29
- gmina Czersk: KSRG – 12, poza KSRG – 12
- gmina Chojnice: KSRG – 1, poza KSRG – 4

### **7. Szkolenie dowódców OSP.**

Przeprowadzone w okresie od 9-gru-2014 r. do 17-gru-2014 r.

- Ilość absolwentów (łącznie) – 31
- gmina Czersk: KSRG – 12, poza KSRG – 12
- gmina Brusy: KSRG – 3, poza KSRG – 8
- gmina Chojnice: KSRG – 3, poza KSRG – 1



Łącznie w roku przybyło **148** absolwentów różnych kursów.

Z podziałem na gminy sytuacja kształtuje się następująco.

<b>Gmina</b>	<b>Łącznie</b>	<b>KSRG</b>	<b>poza KSRG</b>
gm. Chojnice	62	33	29
gm. Brusy	30	14	16
gm. Czersk	53	23	30
gm. Konarzyny	3	3	-
<b>Suma</b>	<b>148</b>	<b>73</b>	<b>75</b>

W działaniach ratowniczo gaśniczych mogą brać udział druhowie, którzy mają odpowiedni wiek, zdobyli szkolenie minimum podstawowe, posiadają aktualne badania lekarskie dopuszczające do udziału z działaniach oraz są ubezpieczeni.

Komenda Powiatowa PSP w Chojnicach prowadzi ewidencję druhow mogących brać udział w zdarzeniach. Sytuacja w poszczególnych gminach przedstawia się następująco. Stan na 31 grudnia 2014 roku:

<b>Gmina</b>	<b>Jednostki w KSRG</b>			<b>Jednostki poza KSRG</b>		
	<b>ilość druhow</b>	<b>ilość jednostek w gminie</b>	<b>średnio na jednostkę</b>	<b>ilość druhow</b>	<b>ilość jednostek w gminie</b>	<b>średnio na jednostkę</b>
Brusy	57	2	28,5	79	13	6,1
Chojnice	83	3	27,7	91	10	9,1
Czersk	44	2	22	138	11	12,5
Konarzyny	28	1	28	0	3	0

Warto dodać, że w szeregach jednostek OSP, działają strażacy zawodowi, zarówno emerytowani jak i pełniący służbę w jednostkach organizacyjnych Państwowej Straży Pożarnej z terenu województwa pomorskiego i kujawsko-pomorskiego.

### **Zawody OSP**

W ciągu minionego roku rozegrane zostały zawody drużyn pożarniczych Ochotniczych Straży Pożarnych.

#### **Gmina Brusy**

Zawody odbyły się w dniu **29 czerwca 2014 r.** w Brusach, wyniki kształtowały się następująco:

#### **Wiek 12 – 15 lat dziewczęta**

- 1) OSP Kosobudy

#### **Wiek 12 – 15 lat chłopcy**

- 1) OSP Czapiewice
- 2) OSP Brusy
- 3) OSP Kinice

- 4) OSP Leśno
- 5) OSP Czyczkowy

**Wiek 16 – 18 lat dziewczęta**

- 1) OSP Czapiewice
- 2) OSP Mecikał
- 3) OSP Czyczkowy
- 4) OSP Leśno

**Wiek 16 – 18 lat chłopcy**

- 1) OSP Lubnia
- 2) OSP Brusy
- 3) OSP Leśno
- 4) OSP Czyczkowy
- 5) OSP Czarnowo

**Seniorzy – Mężczyźni**

- 1) OSP Leśno
- 2) OSP Czyczkowy
- 3) OSP Czapiewice
- 4) OSP Brusy
- 5) OSP Męcikał
- 6) OSP Czarnowo
- 7) OSP Lubnia
- 8) OSP Zalesie
- 9) OSP Kinice
- 10) OSP Czarniż
- 11) OSP Kosobudy

**Seniorzy – Kobiety**

- 1) OSP Czapiewice

**Gmina Chojnice**

Zawody odbyły się w dniu **05 lipca 2014 r.** w Moszczenicy, wyniki kształtowały się następująco:

**Wiek 12 – 15 lat dziewczęta**

- 1) OSP Kłodawa
- 2) OSP Swornegacie
- 3) OSP Nowa Cerkiew
- 4) OSP Pawłowo
- 5) OSP Silno

**Wiek 12 – 15 lat chłopcy**

- 1) OSP Charzykowy
- 2) OSP Kłodawa
- 3) OSP Ostrowite
- 4) OSP Silno

**Wiek 16 – 18 lat dziewczęta**

- 1) OSP Charzykowy

- 2) OSP Lichnowy
- 3) OSP Nowa Cerkiew
- 4) OSP Kłodawa
- 5) OSP Pawłowo

**Wiek 16 – 18 lat chłopcy**

- 1) OSP Silno
- 2) OSP Charzykowy
- 3) OSP Ogorzliny
- 4) OSP Lichnowy
- 5) OSP Pawłowo

**Seniorzy – Mężczyźni**

- 1) OSP Charzykowy
- 2) OSP Doręgowice
- 3) OSP Ogorzliny
- 4) OSP Swornegacie
- 5) OSP Sławęcín
- 6) OSP Nowe Ostrowite
- 7) OSP Ciechocin
- 8) OSP Nowa Cerkiew
- 9) OSP Kłodawa
- 10) OSP Lichnowy
- 11) OSP Pawłowo
- 12) OSP Silno
- 13) OSP Ostrowite

**Seniorzy – Kobiety**

- 1) OSP Pawłowo
- 2) OSP Ciechocin
- 3) OSP Kłodawa

**Gmina Czersk**

Zawody odbyły się w dniu **20 września 2014 r.** na boisku w Łęgu, wyniki kształtowały się następująco:

**Seniorzy - Mężczyźni**

- 1) OSP Malachin
- 2) OSP Rytel
- 3) OSP Czersk
- 4) OSP Zapędowo
- 5) OSP Złe Mięso
- 6) OSP Odry
- 7) OSP Gotelp
- 8) OSP Będźmierowice
- 9) OSP Krzyż
- 10) OSP Stare Prusy
- 11) OSP Łąg