

# Meldunki epidemiologiczne

## Zachorowania i podejrzenia zachorowań na grypę w Małopolsce

Sekcja Budżetu Zadaniowego, Planowania i Analiz – Wojewódzka Stacja Sanitarno-Epidemiologiczna w Krakowie

Rok: 2022

Miesiąc: październik

Numer: 10B (38)

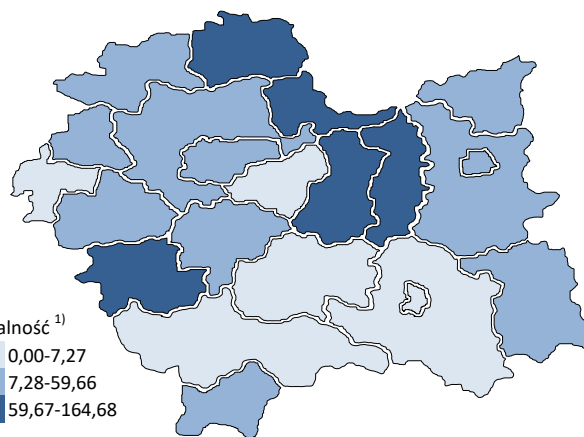
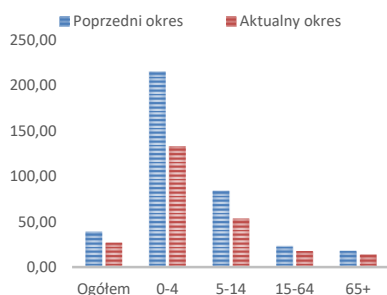
Okres: 8-15 października

### Analiza za okres od 8 do 15 października 2022 r.

#### Zachorowania i podejrzenia zachorowań na grypę w okresie od 8 do 15 października 2022 r. wg wieku i powiatów

Powiat	Ogółem			Wiek (ukończone lata)							
	liczba	zapadalność <sup>1)</sup>	wzrost /spadek zapadalności <sup>2,3)</sup>	0-4		5-14		15-64		65+	
				liczba	zapadalność <sup>1)</sup>	liczba	zapadalność <sup>1)</sup>	liczba	zapadalność <sup>1)</sup>	liczba	zapadalność <sup>1)</sup>
MAŁOPOLSKA	7 361	27,00	-12,12	1 939	132,77	1 579	53,38	3 159	17,53	684	14,18
bocheński	974	114,00	-54,81	344	707,59	216	210,05	349	61,64	65	47,52
brzeski	484	65,25	39,06	96	253,22	67	80,27	254	50,69	67	56,16
chrzanowski	185	18,86	-57,81	26	64,72	32	33,78	101	15,71	26	12,82
dąbrowski	280	59,66	-5,36	97	428,60	70	147,18	87	26,96	26	34,02
gorlicki	336	38,95	3,84	79	187,99	65	67,27	157	27,33	35	23,41
m. Kraków	1 573	25,14	-4,56	331	90,17	282	47,56	837	20,87	123	9,56
krakowski	284	12,51	-1,54	86	72,25	76	28,66	97	6,41	25	6,69
limanowski	0	0,00	-8,86	0	0,00	0	0,00	0	0,00	0	0,00
miechowski	633	164,68	-24,12	152	888,27	133	350,59	262	105,96	86	104,80
myślenicki	189	18,42	-39,06	49	81,50	42	33,24	84	12,17	14	9,39
Nowy Sącz i nowosądecki	28	1,17	-20,25	9	6,38	4	1,38	14	0,87	1	0,28
nowotarski	13	0,85	-8,71	5	6,20	0	0,00	5	0,48	3	1,25
olkuski	457	52,21	-8,37	132	362,80	131	153,64	152	26,68	42	22,83
oświęcimski	0	0,00	0,00	0	0,00	0	0,00	0	0,00	0	0,00
proszowicki	392	114,45	-78,08	84	513,95	95	275,27	169	74,38	44	68,28
suski	530	79,31	0,47	139	407,39	163	215,52	181	40,36	47	42,70
Tarnów i tarnowski	416	16,96	-23,90	102	88,90	70	27,90	204	12,40	40	9,03
wadowicki	239	18,78	18,69	82	120,09	56	38,75	81	9,53	20	9,53
wielicki	77	7,27	-46,80	18	28,75	15	11,37	38	5,39	6	3,77
tatrzański	271	50,02	26,40	108	399,64	62	104,21	87	24,29	14	14,43

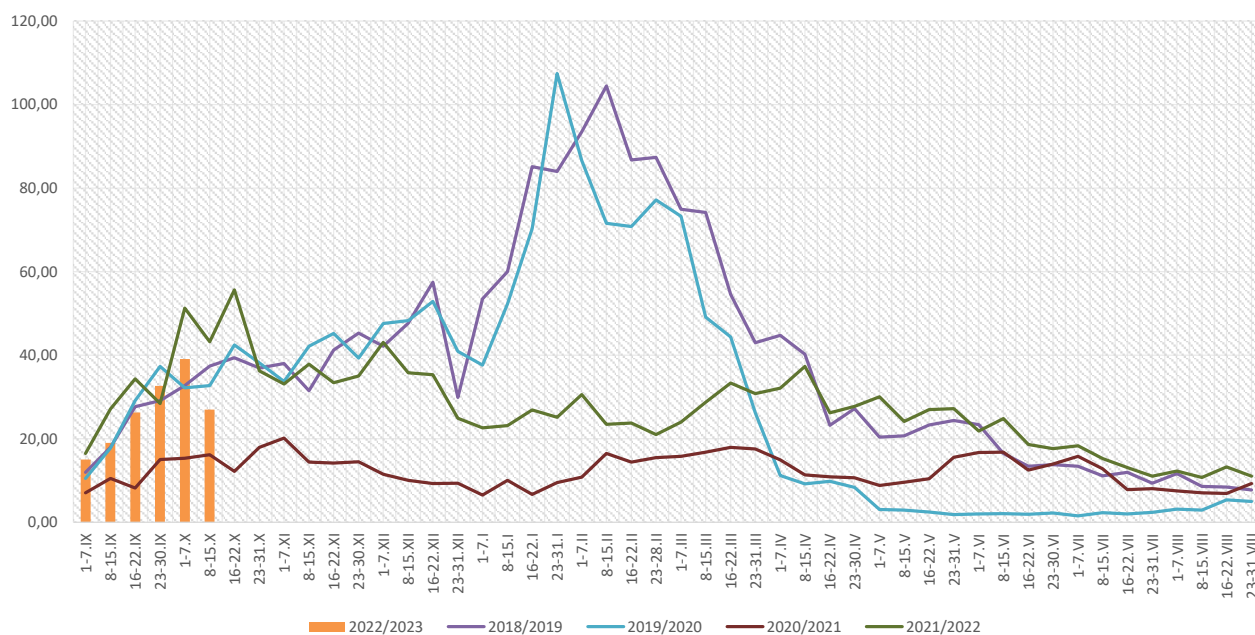
ZAPADALNOŚĆ<sup>1)</sup>  
W OKRESIE OD 8 DO 15  
PAŹDZIERNIKA 2022 R. ORAZ  
W POPRZEDNIM OKRESIE  
SPRAWOZDAWCZYM<sup>3)</sup>  
WG WIEKU



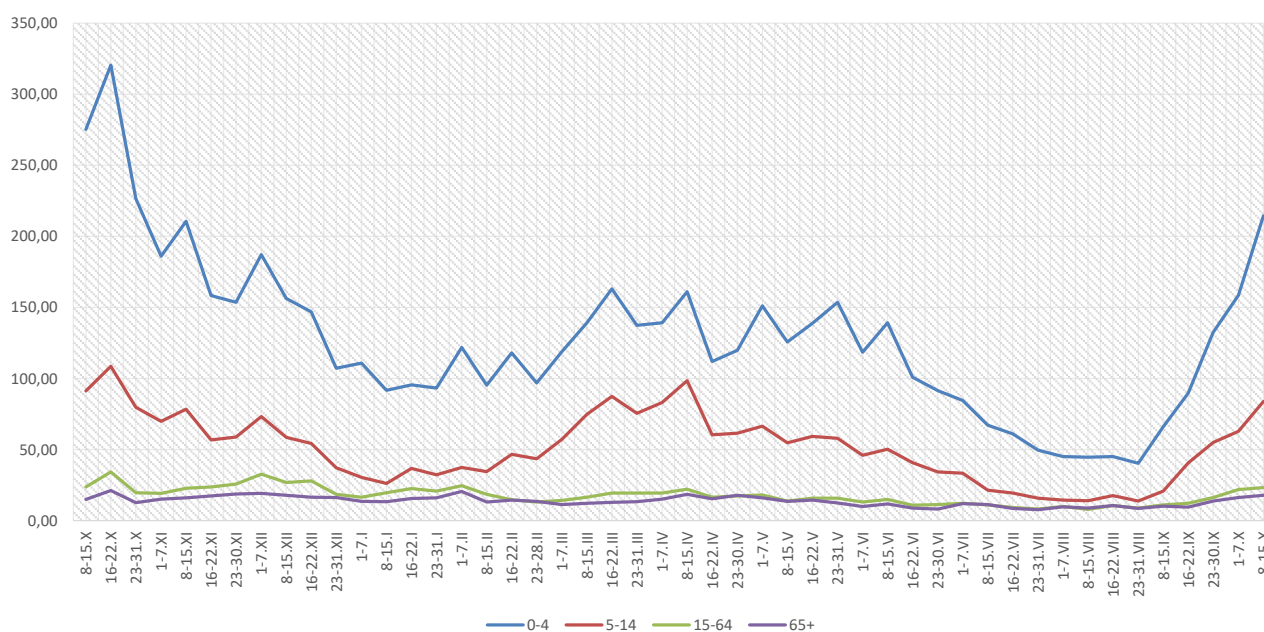
Objaśnienia:

- 1) Przeciętna dzienna zapadalność na 100 tys. ludności wg stanu w dniu 31 grudnia 2021 r.
- 2) Różnica w stosunku do poprzedniego okresu sprawozdawczego.
- 3) Okres od 1 do 7 października 2022 r.

## Zapadalność <sup>1)</sup> na grypę i podejrzenia grypy w sezonie epidemicznym 2022/2023 w porównaniu z poprzednimi sezonami wg okresowych meldunków



## Zapadalność <sup>1)</sup> na grypę i podejrzenia grypy w okresie od 16 października 2021 r. do 15 października 2022 r. wg wieku i okresowych meldunków

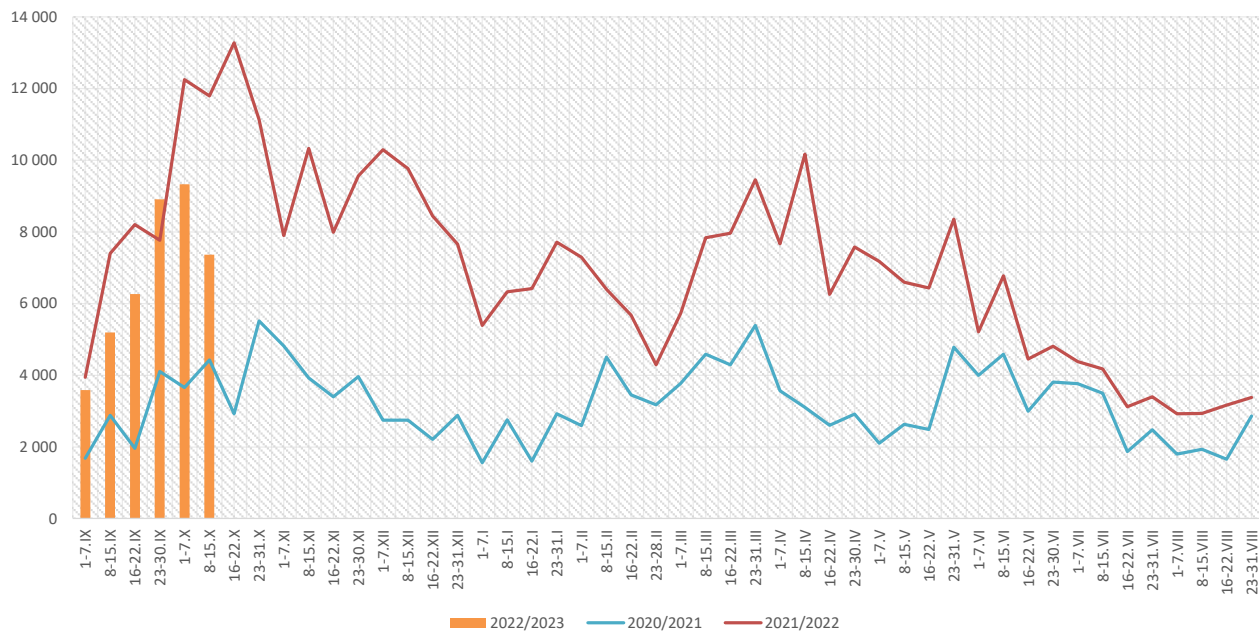


### Objaśnienia:

1) Przeciętna dzienna zapadalność na 100 tys. ludności, przy czym ludność wg stanu w dniu:

- 31 grudnia 2020 r. dla meldunków z okresu do 31 grudnia 2021 r.,
- 30 czerwca 2021 r. dla meldunków z okresu od 1 stycznia 2022 r. do 30 kwietnia 2021 r.,
- 31 grudnia 2021 r. dla meldunków z okresu od 1 maja 2022 r.

## Zachorowania i podejrzenia zachorowań na grypę w sezonie epidemicznym 2022/2023 w porównaniu z poprzednimi sezonami wg okresowych meldunków



Skierowani do szpitala z powodu grypy lub podejrzenia grypy w okresie od 8 do 15 października 2022 r. wg przyczyn i powiatów								
Powiat	Ogółem		Przyczyny skierowania do szpitala <sup>1)</sup>					
			objawy ze strony układu krążenia		objawy ze strony układu oddechowego		inne przyczyny	
	liczba	% <sup>2)</sup>	liczba	% <sup>3)</sup>	liczba	% <sup>3)</sup>	liczba	% <sup>3)</sup>
<b>MAŁOPOLSKA</b>	<b>14</b>	<b>0,19%</b>	<b>1</b>	<b>7,1%</b>	<b>11</b>	<b>78,6%</b>	<b>3</b>	<b>21,4%</b>
bocheński	4	0,41%			4	100,0%		
brzeski								
chrzanowski								
dąbrowski	4	1,43%			2	50,0%	2	50,0%
gorlicki								
m. Kraków	5	0,32%			4	80,0%	1	20,0%
krakowski								
limanowski								
miechowski								
myślenicki	1	0,53%	1	100,0%	1	100,0%		
Nowy Sącz i nowosądecki								
nowotarski								
olkuski								
oświęcimski								
proszowicki								
suski								
Tarnów i tarnowski								
wadowicki								
wielicki								
tatrzański								

### Objaśnienia:

- 1) Jedna osoba może być wykazana w kilku rubrykach.
- 2) W stosunku do ogółu zgłoszonych zachorowań i podejrzeń zachorowań na grypę.
- 3) W stosunku do ogółu osób skierowanych do szpitala z powodu grypy lub podejrzenia grypy.

**Zgony z powodu grypy i podejrzeń grypy w okresie  
od 8 do 15 października 2022 r. wg wieku i powiatów**

Powiat	Ogółem	Wiek (ukończone lata)			
		0-4	5-14	15-64	65+
MAŁOPOLSKA	-	-	-	-	-
bocheński	-	-	-	-	-
brzeski	-	-	-	-	-
chrzanowski	-	-	-	-	-
dąbrowski	-	-	-	-	-
gorlicki	-	-	-	-	-
m. Kraków	-	-	-	-	-
krakowski	-	-	-	-	-
limanowski	-	-	-	-	-
miechowski	-	-	-	-	-
myślenicki	-	-	-	-	-
Nowy Sącz i nowosądecki	-	-	-	-	-
nowotarski	-	-	-	-	-
olkuski	-	-	-	-	-
oświęcimski	-	-	-	-	-
proszowicki	-	-	-	-	-
suski	-	-	-	-	-
Tarnów i tarnowski	-	-	-	-	-
wadowicki	-	-	-	-	-
wielicki	-	-	-	-	-
tatrzański	-	-	-	-	-

**Źródła danych:**

Liczby zachorowań, podejrzeń zachorowań oraz zgonów: Dane z okresowych, zbiorczych „Meldunków o zachorowaniach i podejrzaniach zachorowań na grypę”, nadsyłanych do powiatowych stacji sanitarno-epidemiologicznych przez wszystkie jednostki ochrony zdrowia, do których zgłosili się chorzy, oraz dane ze zgłoszeń zgonów nadsyłanych do powiatowych i/lub wojewódzkich stacji sanitarno-epidemiologicznych przez lekarzy, przesyłane przez wojewódzkie stacje sanitarno-epidemiologiczne w formie zagregowanej do Zakładu Epidemiologii NIZP-PZH.

W "Meldunkach" - zgodnie z definicją grypy przyjętą na potrzeby nadzoru nad chorobami zakaźnymi w krajach Unii Europejskiej (Dz.U. L 262 z 27.9.2012) - wykazuje się grypę (rozpoznaną klinicznie i/lub laboratoryjnie)

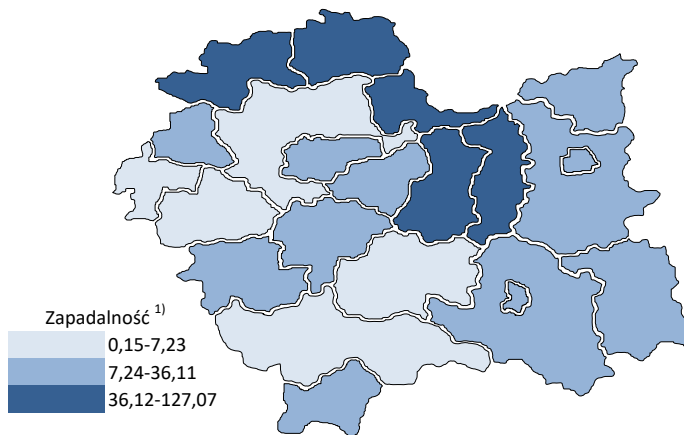
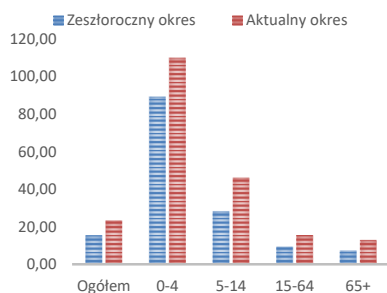
oraz wszystkie rozpoznane klinicznie zachorowania grypopodobne i ostre zakażenia dróg oddechowych spełniające kryteria definicji.

## Analiza za okres od 1 stycznia do 15 października 2022 r.

### Zachorowania i podejrzenia zachorowań na gripę w okresie od 1 stycznia do 15 października 2022 r. wg wieku i powiatów

Powiat	Ogółem		Wiek (ukończone lata)							
			0-4		5-14		15-64		65+	
	liczba	zapadalność <sup>1)</sup>	liczba	zapadalność <sup>1)</sup>	liczba	zapadalność <sup>1)</sup>	liczba	zapadalność <sup>1)</sup>	liczba	zapadalność <sup>1)</sup>
MAŁOPOLSKA	230 117	23,45	57 707	109,76	49 150	46,16	100 935	15,56	22 325	12,86
bocheński	28 426	92,42	7 743	442,41	6 539	176,64	11 506	56,45	2 638	53,57
brzeski	12 024	45,03	2 488	182,29	2 218	73,81	5 945	32,96	1 373	31,97
chrzanowski	4 637	13,13	807	55,80	761	22,31	2 578	11,14	491	6,72
dąbrowski	4 679	27,69	1 249	153,30	1 121	65,47	1 875	16,14	434	15,77
gorlicki	6 042	19,46	1 310	86,59	1 281	36,82	2 776	13,42	675	12,54
m. Kraków	46 469	20,63	11 721	88,70	7 536	35,30	24 426	16,92	2 786	6,01
krakowski	5 910	7,23	1 625	37,92	1 423	14,91	2 233	4,10	629	4,67
limanowski	967	2,54	422	16,99	331	6,73	173	0,68	41	0,79
miechowski	17 583	127,07	3 029	491,70	3 175	232,48	8 703	97,77	2 676	90,58
myślenicki	13 337	36,11	4 893	226,08	3 174	69,77	4 564	18,37	706	13,15
Nowy Sącz i nowosądecki	16 774	19,40	5 113	100,64	3 749	35,80	6 199	10,69	1 713	13,27
nowotarski	3 425	6,22	1 048	36,10	791	12,63	1 306	3,51	280	3,23
olkuski	16 758	53,19	4 170	318,36	4 109	133,87	6 600	32,18	1 879	28,37
oświęcimski	66	0,15	19	0,95	33	0,73	13	0,05	1	0,01
proszowicki	15 198	123,25	3 144	534,34	4 043	325,41	6 184	75,60	1 827	78,76
suski	8 312	34,55	1 605	130,67	2 227	81,79	3 431	21,25	1 049	26,47
Tarnów i tarnowski	15 317	17,34	3 533	85,53	3 829	42,39	6 367	10,75	1 588	9,96
wadowicki	2 500	5,46	787	32,02	628	12,07	849	2,77	236	3,12
wielicki	7 123	18,69	1 572	69,76	1 158	24,38	3 483	13,71	910	15,90
tatrzański	4 570	23,43	1 429	146,89	1 024	47,81	1 724	13,37	393	11,25

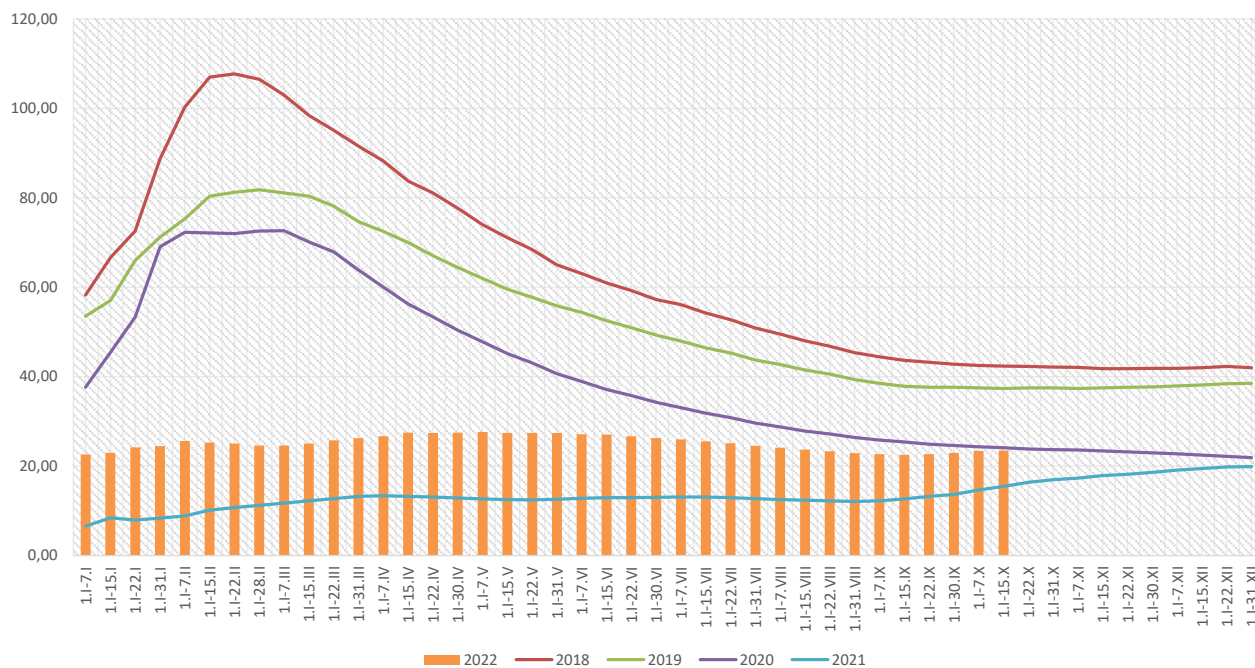
**ZAPADALNOŚĆ<sup>1)</sup>**  
**W OKRESIE OD 1 STYCZNIA**  
**DO 15 PAŹDZIERNIKA 2022 R.**  
**ORAZ W ANALOGICZNYM**  
**OKRESIE ROKU**  
**POPRIEDZNIEGO WG WIEKU**



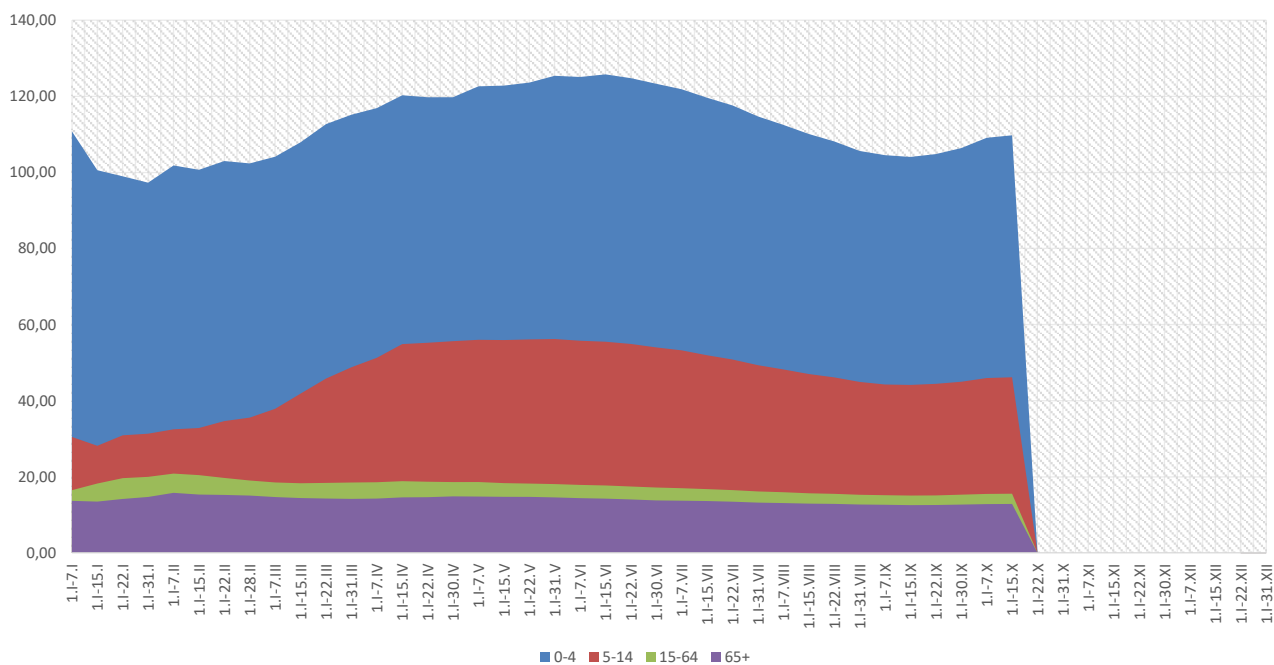
**Objaśnienia:**

1) Przeciętna dzienna zapadalność na 100 tys. ludności wg stanu w dniu 31 grudnia 2021 r.

## Zapadalność <sup>1)</sup> na grypę i podejrzenia grypy w roku 2022 narastająco w porównaniu z poprzednimi latami



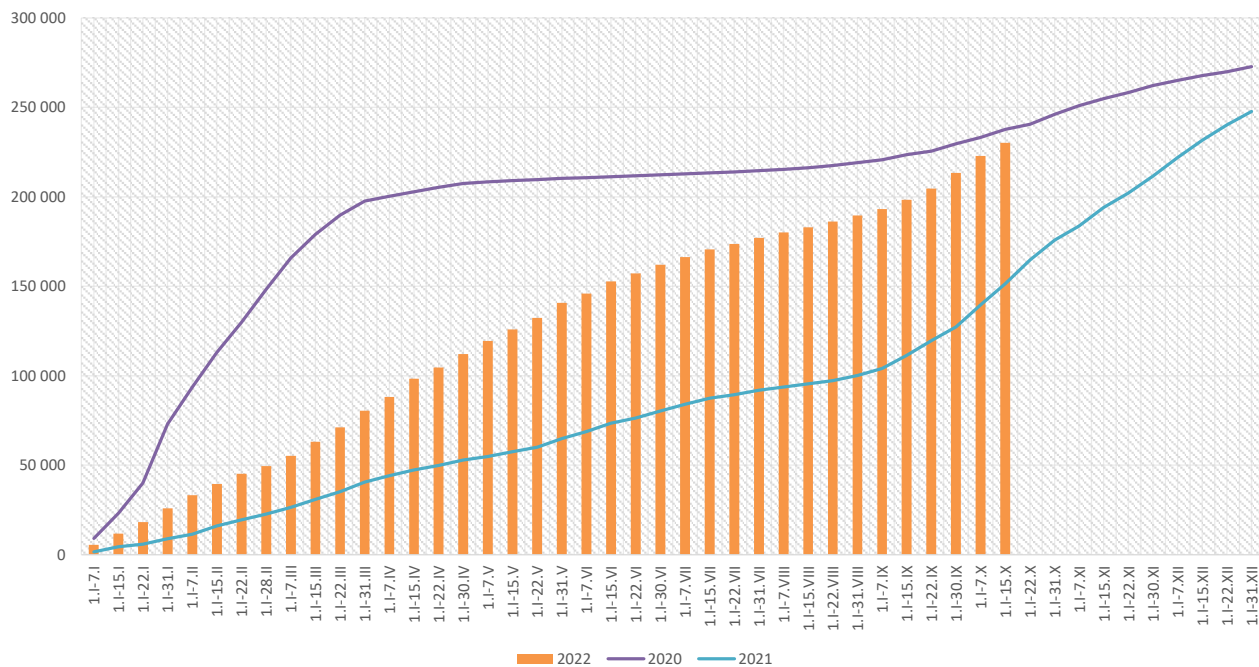
## Zapadalność <sup>1)</sup> na grypę i podejrzenia grypy w roku 2022 narastająco wg wieku



### Objaśnienia:

1) Przeciętna dzienna zapadalność na 100 tys. ludności wg stanu w dniu 31 grudnia 2021 r.

## Zachorowania i podejrzenia zachorowań na gripę w roku 2022 narastająco w porównaniu z poprzednimi latami



Skierowani do szpitala z powodu grypy lub podejrzenia grypy w okresie od 1 stycznia do 15 października 2022 r. wg przyczyn i powiatów								
Powiat	Ogółem		Przyczyny skierowania do szpitala <sup>1)</sup>					
			objawy ze strony układu krążenia		objawy ze strony układu oddechowego		inne przyczyny	
	liczba	% <sup>2)</sup>	liczba	% <sup>3)</sup>	liczba	% <sup>3)</sup>	liczba	% <sup>3)</sup>
<b>MAŁOPOLSKA</b>	<b>721</b>	<b>0,31%</b>	<b>7</b>	<b>1,0%</b>	<b>599</b>	<b>83,1%</b>	<b>124</b>	<b>17,2%</b>
bocheński	111	0,39%	2	1,8%	109	98,2%		
brzeski	47	0,39%			47	100,0%		
chrzanowski								
dąbrowski	35	0,75%	1	2,9%	14	40,0%	22	62,9%
gorlicki	9	0,15%			8	88,9%	1	11,1%
m. Kraków	149	0,32%	1	0,7%	125	83,9%	23	15,4%
krakowski	17	0,29%			6	35,3%	11	64,7%
limanowski	1	0,10%			1	100,0%		
miechowski	6	0,03%			6	100,0%		
myślenicki	12	0,09%	1	8,3%	12	100,0%		
Nowy Sącz i nowosądecki	86	0,51%	1	1,2%	85	98,8%		
nowotarski	7	0,20%			7	100,0%	6	85,7%
olkuski	5	0,03%			5	100,0%		
oświęcimski	16	24,24%	1	6,3%	3	18,8%	12	75,0%
proszowicki	27	0,18%			25	92,6%	2	7,4%
suski	3	0,04%			3	100,0%		
Tarnów i tarnowski	80	0,52%			37	46,3%	43	53,8%
wadowicki	82	3,28%			82	100,0%		
wielicki	22	0,31%			18	81,8%	4	18,2%
tatrzański	6	0,13%			6	100,0%		

### Objaśnienia:

- 1) Jedna osoba może być wykazana w kilku rubrykach.
- 2) W stosunku do ogółu zgłoszonych zachorowań i podejrzeń zachorowań na gripę.
- 3) W stosunku do ogółu osób skierowanych do szpitala z powodu grypy lub podejrzenia grypy.



**Zgony z powodu grypy i podejrzeń grypy w okresie  
od 1 stycznia do 15 października 2022 r. wg wieku i powiatów**

Powiat	Ogółem	Wiek (ukończone lata)			
		0-4	5-14	15-64	65+
MAŁOPOLSKA	-	-	-	-	-
bocheński	-	-	-	-	-
brzeski	-	-	-	-	-
chrzanowski	-	-	-	-	-
dąbrowski	-	-	-	-	-
gorlicki	-	-	-	-	-
m. Kraków	-	-	-	-	-
krakowski	-	-	-	-	-
limanowski	-	-	-	-	-
miechowski	-	-	-	-	-
myślenicki	-	-	-	-	-
Nowy Sącz i nowosądecki	-	-	-	-	-
nowotarski	-	-	-	-	-
olkuski	-	-	-	-	-
oświęcimski	-	-	-	-	-
proszowicki	-	-	-	-	-
suski	-	-	-	-	-
Tarnów i tarnowski	-	-	-	-	-
wadowicki	-	-	-	-	-
wielicki	-	-	-	-	-
tatrzański	-	-	-	-	-

wykonał: Adrian Papis

**Źródła danych:**

Liczby zachorowań, podejrzeń zachorowań oraz zgonów: Dane z okresowych, zbiorczych „Meldunków o zachorowaniach i podejrzeniach zachorowań na grypę”, nadsyłanych do powiatowych stacji sanitarno-epidemiologicznych przez wszystkie jednostki ochrony zdrowia, do których zgłosili się chorzy, oraz dane ze zgłoszeń zgonów nadsyłanych do powiatowych i/lub wojewódzkich stacji sanitarno-epidemiologicznych przez lekarzy, przesyłane przez wojewódzkie stacje sanitarno-epidemiologiczne w formie zagregowanej do Zakładu Epidemiologii NIZP-PZH.

W "Meldunkach" - zgodnie z definicją grypy przyjętą na potrzeby nadzoru nad chorobami zakaźnymi w krajach Unii Europejskiej (Dz.U. L 262 z 27.9.2012) - wykazuje się grypę (rozpoznaną klinicznie i/lub laboratoryjnie)

oraz wszystkie rozpoznane klinicznie zachorowania grypopodobne i ostre zakażenia dróg oddechowych spełniające kryteria definicji.