

Plan Strategiczny WPR 2023-2027

Interwencje rolno-środowiskowo-klimatyczne
Planu Strategicznego dla Wspólnej Polityki
Rolnej na lata 2023-2027 (PS WPR 2023-2027)

13.03.2024 r.

Departament Płatności Bezpośrednich
Ministerstwo Rolnictwa i Rozwoju Wsi



Plan
Strategiczny dla
Wspólnej
Polityki
Rolnej
na lata 2023-2027

Interwencje
rolno-środowiskowo-klimatyczne
PS WPR 2023-2027

Interwencje rolno- środowiskowo-klimatyczne



Plan
Strategiczny dla
Wspólnej
Polityki
Rolnej
na lata 2023-2027

1. Ochrona cennych siedlisk i zagrożonych gatunków na obszarach Natura 2000
2. Ochrona cennych siedlisk i zagrożonych gatunków poza obszarami Natura 2000
3. Ekstensywne użytkowanie łąk i pastwisk na obszarach Natura 2000
4. Zachowanie sadów tradycyjnych odmian drzew owocowych
5. Zachowanie zagrożonych zasobów genetycznych roślin w rolnictwie
6. Zachowanie zagrożonych zasobów genetycznych zwierząt w rolnictwie
7. Bioróżnorodność na gruntach ornych



Zmiany w rozporządzeniu rolno-środowiskowo-klimatycznym

Zmiany **od dnia 15 marca 2024 r.:**

- wynikają z doświadczeń i wniosków z pierwszego roku wdrażania interwencji rolno-środowiskowo-klimatycznych
- mają na celu wprowadzenie uproszczeń dla beneficjentów, ARiMR, doradców rolnośrodowiskowych i ekspertów przyrodniczych
- niektóre z nich wynikają ze zmian Planu Strategicznego WPR 2023-2027.



Plan
Strategiczny dla
Wspólnej
Polityki
Rolnej
na lata **2023-2027**

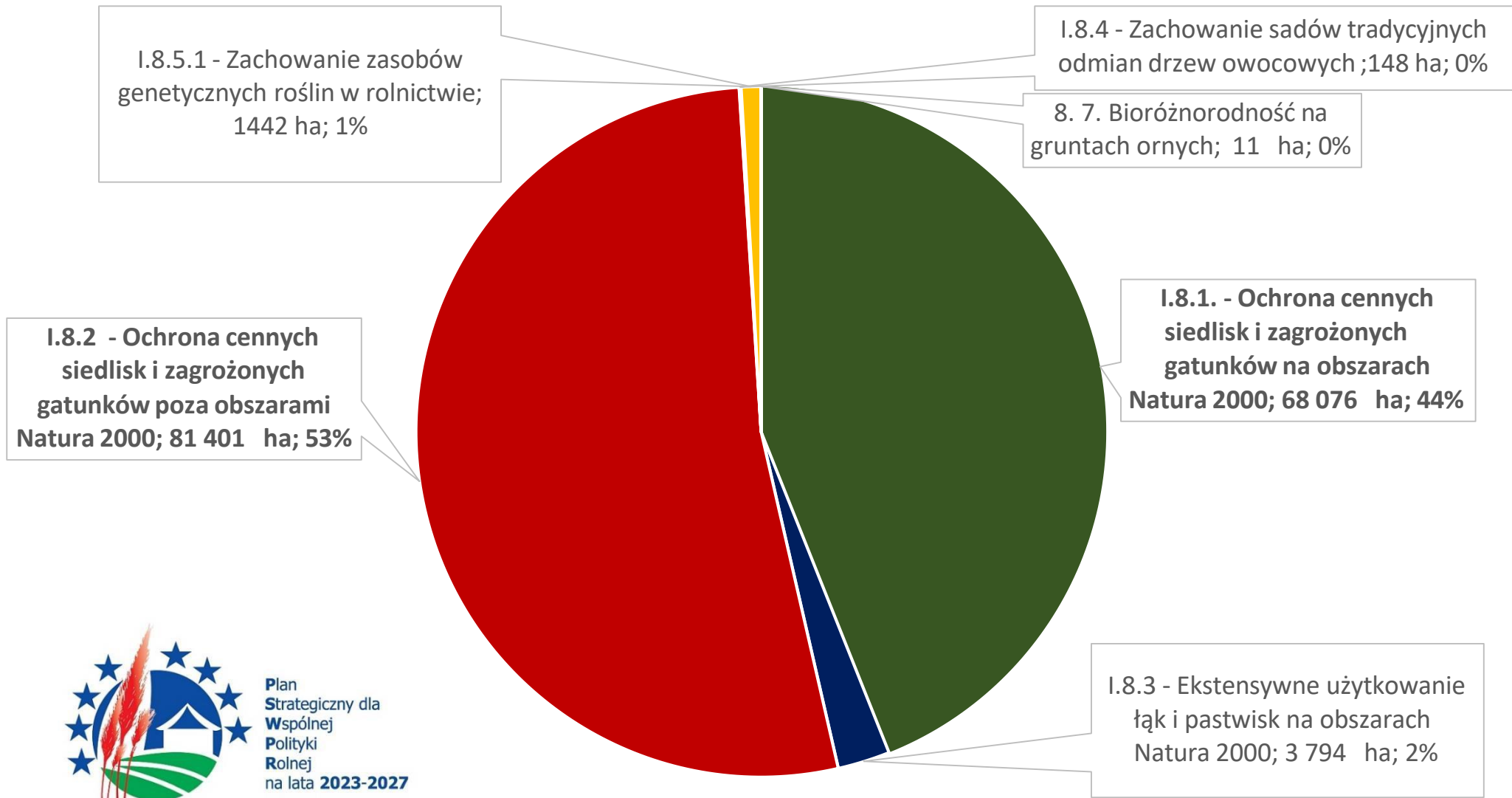
Budżet i powierzchnie Interwencji rolno-środowiskowo-klimatycznych PS 2023 – 2027

Interwencje rolno-środowiskowo-klimatyczne	Budżet 2023-2027	Powierzchnia		
		planowana w PS 2023-2027	planowana w PS na rok	wg złożonych wniosków - nabór 2023 r.
Ochrona cennych siedlisk i zagrożonych gatunków na obszarach Natura 2000	237,5 mln €	264 tys. ha	52,8 tys. ha	68 tys. ha
Ochrona cennych siedlisk i zagrożonych gatunków poza obszarami Natura 2000	301,4 mln €	350 tys. ha	70 tys. ha	81,4 tys.
Ekstensywne użytkowanie łąk i pastwisk na obszarach Natura 2000	17,7 mln €	31,4 tys. ha	6,3 tys. ha	<u>3 794 ha</u>
Zachowanie sadów tradycyjnych odmian drzew owocowych	701 tys. €	492 ha	98 ha	148 ha
Zachowanie zagrożonych zasobów genetycznych roślin w rolnictwie	6,8 mln €	6,8 tys. ha	1 367 ha	1 442 ha

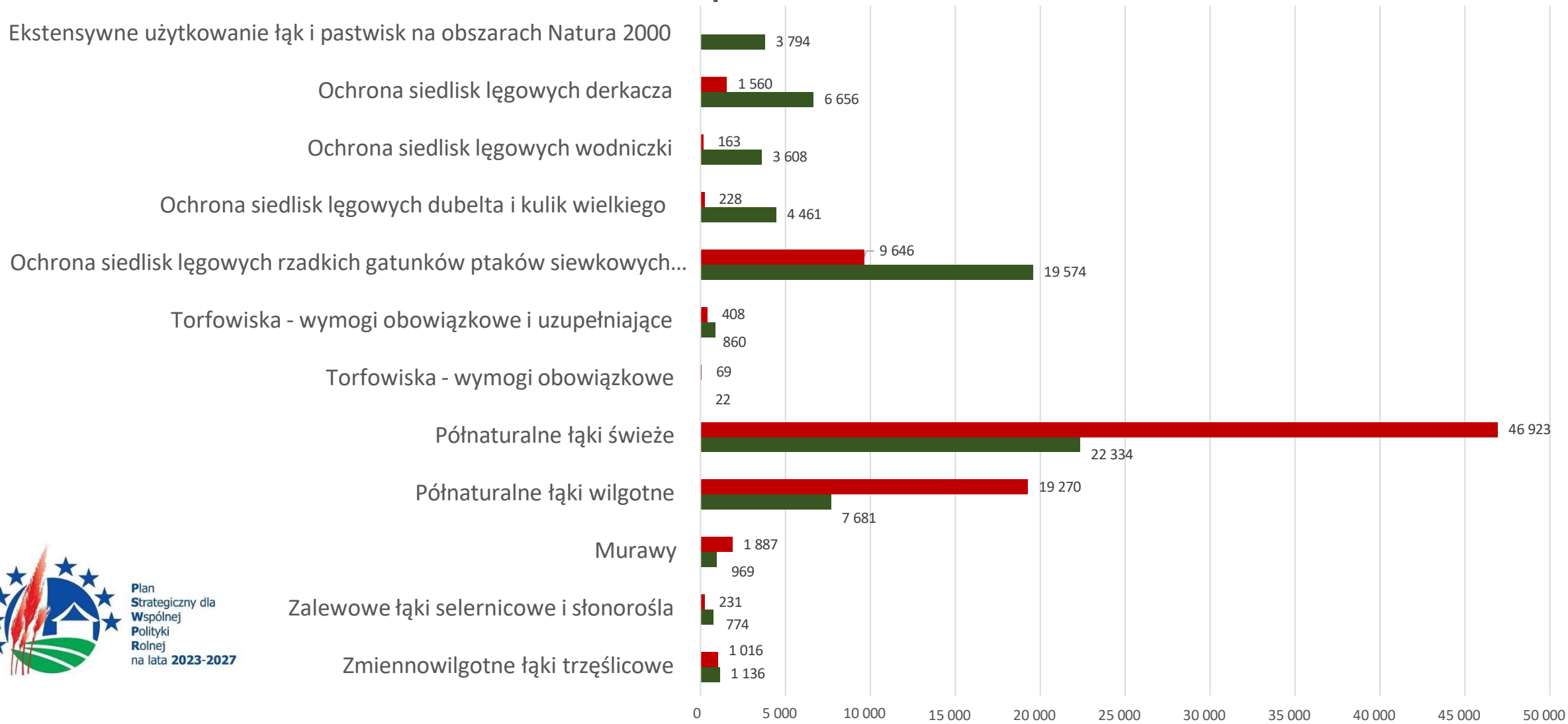
Budżet i powierzchnie Interwencji rolno-środowiskowo-klimatycznych PS 2023 – 2027

Interwencje rolno-środowiskowo- klimatyczne	Budżet 2023-2027	Powierzchnia/ DJP		
		planowana w PS 2023-2027	planowana w PS na rok	wg złożonych wniosków - nabór 2023 r.
Zachowanie zagrożonych zasobów genetycznych zwierząt w rolnictwie	101,8 mln €	35,3 tyś. DJP	15 933 DJP	<u>10 480 DJP</u>
Bioróżnorodność na gruntach ornych	2,8 mln. €	1,4 tyś ha	284 ha	<u>11 ha</u>

Deklarowana powierzchnia [ha] dla poszczególnych wariantów rśk - kampania 2023 r.



Deklarowana powierzchnia [ha] dla poszczególnych wariantów przyrodniczych rśk kampania 2023 r.



■ POZA NATURĄ 2000
 ■ NATURA 2000



Cel interwencji rolno-środowiskowo-klimatycznych



Cel: promowanie praktyk rolniczych przyczyniających się do ochrony:

- cennych siedlisk przyrodniczych i zagrożonych gatunków ptaków,
- zagrożonych zasobów genetycznych roślin i zwierząt w rolnictwie,
- różnorodności krajobrazu oraz zapewnienie miejsca bytowania dla organizmów pożytecznych.





Interwencje rolno-środowiskowo-klimatyczne GŁÓWNE ZAŁOŻENIA

Główne założenia:

- zobowiązania podejmowane są przez beneficjentów na **okres 5 lat**,
- wymogi wykraczają **ponad wymogi podstawowe (w tym m.in. wzmocnioną warunkowość)** oraz są inne niż praktyki w ramach ekoschematów,
- płatności stanowią **rekompensatę poniesionych kosztów i utraconych dochodów** wynikających z podjętych zobowiązań.

Interwencje rolno-środowiskowo-klimatyczne

WARUNKI

Warunki przyznania płatności:

- **posiadanie użytków rolnych** lub tzw. obszarów przyrodniczych (tj. obszarów niebędących użytkami rolnymi, na których występują określone typy cennych siedlisk przyrodniczych lub gatunki ptaków):
 - na podstawie tytułu prawnego na dzień **31 maja** roku, w którym został złożony wniosek,
 - o powierzchni **nie mniejszej niż 1 ha**,
- minimalna powierzchnia działki, do której przyznawane jest wsparcie - **0,1 ha**,
- realizowanie zobowiązania **przez 5 lat**,
- spełnianie szczegółowych warunków w ramach interwencji lub ich wariantów.



Plan działalności rolnośrodowiskowej



Plan
Strategiczny dla
Wspólnej
Polityki
Rolnej
na lata 2023-2027

Rolnik lub zarządca posiada **plan działalności rolnośrodowiskowej** sporządzony przy udziale doradcy rolnośrodowiskowego

- w przypadku interwencji 1 i 2 również przy udziale eksperta przyrodniczego

Rolnik lub zarządca prowadzi **rejestr działalności rolnośrodowiskowej**

- może być prowadzony na jednym formularzu z rejestrem działalności ekologicznej i rejestrem działalności rolnośrodowiskowej PROW 2014-2020

Plan działalności rolnośrodowiskowej nie jest wymagany dla interwencji 6. *Zachowanie zagrożonych zasobów genetycznych zwierząt w rolnictwie*

Interwencje rolno-środowiskowo-klimatyczne WSPÓLNE WYMOGI



Rolnik lub zarządca przestrzega **wymogów:**

- dotyczących stosowania nawozów i środków ochrony roślin oraz innych odpowiednich obowiązkowych wymogów ustanowionych na mocy prawa krajowego (tzw. minimalnych wymogów),
- określonych dla poszczególnych interwencji w załączniku nr 2 do rozporządzenia
- określonych w planie działalności rolnośrodowiskowej tj. doprecyzowanych przez:
 - eksperta przyrodniczego (Interwencje 1. i 2.),
 - doradcę rolnośrodowiskowego (Interwencje 3., 4. i 7.).

Interwencje rolno-środowiskowo-klimatyczne WYMOGI NA NATURZE 2000



Na obszarach Natura 2000 realizowane wymogi muszą być zgodne z działaniami ochronnymi ustanowionymi w Planach Zadań Ochronnych (PZO) lub w Planach Ochrony (PO), nawet jeśli będą sprzeczne z wymogami rolno-środowiskowo-klimatycznymi (RŚK)

- Jest możliwość uzyskania zgody z Regionalnej Dyrekcji Ochrony Środowiska (RDOŚ) na realizację wymogów RŚK sprzecznych z PZO/PO





Interwencje rolno-środowiskowo-klimatyczne Warunki przyznania wsparcia na Naturze 2000



Plan
Strategiczny dla
Wspólnej
Polityki
Rolnej
na lata 2023-2027

od 2023 r.:

Jeżeli w PO lub PZO danego obszaru Natura 2000 określono działania ochronne dla danego siedliska przyrodniczego/gatunku ptaka objętego wsparciem w ramach Interwencji 1. - wówczas zobowiązanie rolno-środowiskowo-klimatyczne może być realizowane jedynie w zakresie tego wariantu

2024 r. UPROSZCZENIE:

Warstwy GDOŚ określają obszar wdrażania działań ochronnych ustanowionych w PZO/PO oraz zasięg występowania siedlisk/gatunków w ramach Interwencji 1.

- będą widoczne z poziomu aplikacji eWniosekPlus

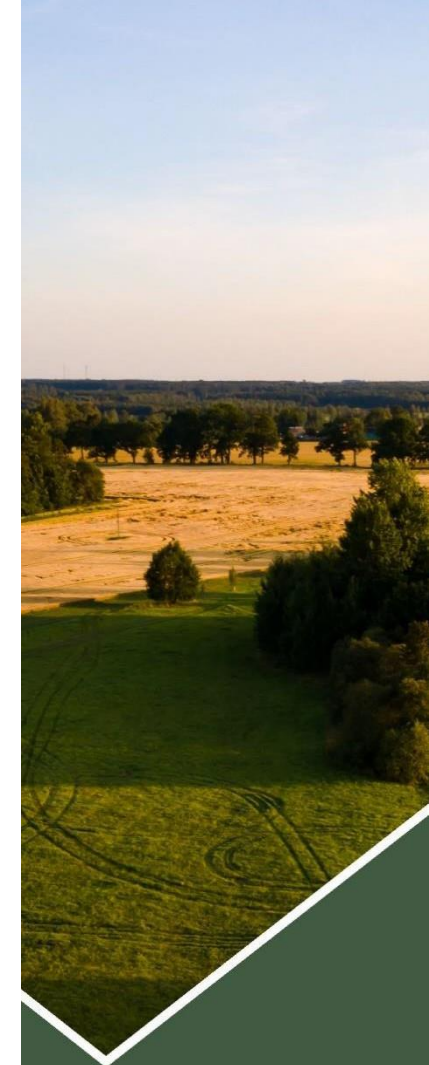
Istotne zmiany od 2024

Interwencje rolno-środowiskowo-klimatyczne



Plan
Strategiczny dla
Wspólnej
Polityki
Rolnej
na lata 2023-2027

- ✓ Wykorzystanie warstw cyfrowych opracowanych przez GDOŚ i przekazanych ARiMR. Warstwy cyfrowe GIOŚ będą funkcjonowały nadal dla wodniczki i dubelta
- ✓ Możliwe jest odstępstwo od gatunku określonego w warstwie GDOŚ - w przypadku derkacza na obszarach Natura 2000 (po uzyskaniu wcześniej zgody RDOŚ)
- ✓ Złagodzenie warunków i wymogów w ramach Interwencji 7. *Bioróżnorodność na gruntach ornych*



Ministerstwo Rolnictwa
i Rozwoju Wsi

Interwencja 1. i 2. Ochrona cennych siedlisk i zagrożonych gatunków



Plan
Strategiczny dla
Wspólnej
Polityki
Rolnej
na lata 2023-2027

Interwencja 1. i 2. Ochrona cennych siedlisk i zagrożonych gatunków

- **Cel:** Utrzymanie, zapobieganie pogarszaniu się lub przywrócenie właściwego stanu ochrony cennych siedlisk przyrodniczych, tj. zmiennowilgotne łąki trzęślicowe, zalewowe łąki selernicowe i słonorośla, murawy, półnaturalne łąki wilgotne, półnaturalne łąki świeże, torfowiska oraz siedlisk lęgowych ptaków (rycyka, kszyka, krwawodzioba, czajki, dubelta, kulika wielkiego, wodniczki, derkacza).
- **Wymogi:** stosowanie praktyk przyjaznych środowisku, tj. wymogów związanych z ekstensywnym rolniczym użytkowaniem gruntu, obejmujących w szczególności: stosowanie odpowiedniej liczby pokosów, ekstensywny wypas zwierząt, dostosowanie terminów koszenia/wypasu do potrzeb ochrony przyrody.
- **Stawki płatności** (w zależności od wariantu) wynoszą **od 912 zł/ha do 1 612 zł/ha**.



Interwencja 1. Ochrona cennych siedlisk i zagrożonych gatunków na obszarach Natura 2000 – zmiany od 2024 r.



Plan
Strategiczny dla
Wspólnej
Polityki
Rolnej
na lata 2023-2027

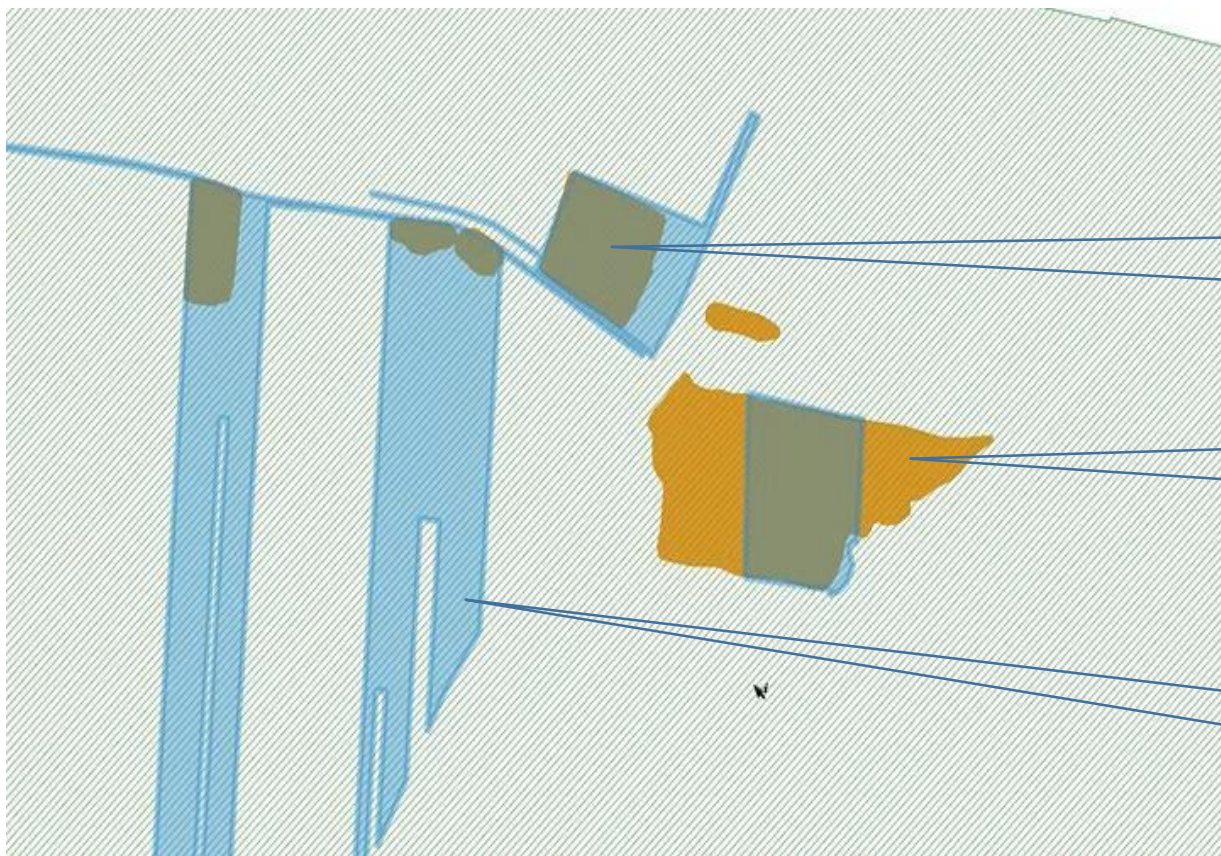


Wykorzystanie warstw cyfrowych opracowanych przez Generalną Dyрекcyję Ochrony Środowiska (GDOŚ)

- **Warstwy GDOŚ dotyczą siedlisk i gatunków ptaków (poza dubeltem i wodniczką)**
 - określają obszar wdrażania działań ochronnych określonych w PZO/PO oraz zasięg występowania siedlisk / gatunków,
 - będą widoczne z poziomu aplikacji eWniosekPlus,
 - **stanowią istotne uproszczenie** - brak konieczności:
 - sporządzania dokumentacji przyrodniczej,
 - analizowania PZO/PO, by stwierdzić do jakiego wariantu zakwalifikować daną powierzchnię.



Interwencja 1. Ochrona cennych siedlisk i zagrożonych gatunków na obszarach Natura 2000 - Warstwy GDOŚ - łąka świeża



Działania ochronne
pokrywają się z lokalizacją

Działania ochronne **nie**
pokrywają się z lokalizacją

Lokalizacja bez działań
ochronnych

W oparciu o warstwy GDOŚ (tj. bez konieczności dokumentacji przyrodniczej) kwalifikują się działki znajdujące się na powierzchni działań ochronny PZO/PO lub na powierzchni lokalizacji siedlisk

Odstępstwo od wariantu derkacza w Interwencji 1. – zmiany od 2024



Plan
Strategiczny dla
Wspólnej
Polityki
Rolnej
na lata 2023-2027



Możliwe jest odstępstwo od gatunku określonego w warstwie GDOŚ jedynie w **przypadku derkacza**

- **Gdy powierzchnia położona jest w granicach warstwy GDOŚ dla derkacza** - można realizować inny wariant niż ukierunkowany na derkacza, pod warunkiem, gdy:
 - ekspert uzyska zgodę z właściwego RDOŚ (jej kopię rolnik złoży do ARiMR do dnia 31 lipca),
 - stwierdzenie występowania innego siedliska lub gatunku nastąpi w wyniku inwentaryzacji przyrodniczej - wymagana jest dokumentacja przyrodnicza.



Zmiany w interwencjach przyrodniczych 1. i 2.
- wodniczka i dubelt



Plan
Strategiczny dla
Wspólnej
Polityki
Rolnej
na lata 2023-2027

Kwalifikowanie **wodniczki i dubelta**

- **na podstawie warstw cyfrowych opracowanych przez Główny Inspektorat Ochrony Środowiska (GIOŚ)** zarówno na Obszarach Natura 2000 (interwencja 1.) jak również poza obszarami Natura 2000 (interwencja 2),
- **na podstawie PZO/PO** dla danego obszaru Natura 2000 tj. na obszarach wdrażania działań ochronnych dla wodniczki i dubelta,

Nie jest wymagana dokumentacja przyrodnicza

Wyjątek: Jeżeli dokumentacja przyrodnicza została sporządzona w 2023 r. wówczas możliwa jest realizacja zobowiązania w ramach wariantu dotyczącego dubelta lub wodniczki poza ww. GIOŚ



Zmiany w interwencjach przyrodniczych 1. i 2. - wodniczka i dubelt



Plan
Strategiczny dla
Wspólnej
Polityki
Rolnej
na lata 2023-2027

Warstwa GIOŚ dla wodniczki i dubelta a inny wariant

- **W ramach Interwencji 1. (obszary Natura 2000)** na warstwie GIOŚ dla wodniczki i dubelta, która nie pokrywa się z obszarem wdrażania działań ochronnych dla tych gatunków określonych w PZO/PO Natura 2000, można realizować inny wariant niż dotyczący wodniczki lub dubelta
– konieczne uzyskanie zgody RDOŚ i sporządzenie dokumentacji przyrodniczej na inny wariant.
- **W ramach Interwencji 2. (poza obszarami Natura 2000)** na warstwie GIOŚ dla wodniczki i dubelta można realizować inny wariant niż dotyczący wodniczki lub dubelta, jeśli dana powierzchnia zostanie zakwalifikowana do innego wariantu na podstawie dokumentacji przyrodniczej.



Możliwość zakwalifikowania działki do Interwencji 1. (obszary Natura 2000)



Warstwa GDOŚ ptaki +
Warstwa GDOŚ siedliska

- można realizować wariant ptasi albo siedliskowy (dowolny wybór)

Warstwa GDOŚ siedliska /
ptaki + wodniczka lub dubelt
wynikające z warstwy GIOŚ
lub działań ochronnych
określonych w PZO/PO

- można realizować wariant siedliskowy z warstwy GDOŚ albo wariant dot. wodniczki lub dubelta (dowolny wybór)

Natura 2000 siedliskowa
(SOO) bez ustanowionego
PZO/PO i niepokrywająca się
jednocześnie z Naturą 2000
ptasią (OSO)

- można realizować wariant siedliskowy
- można realizować wariant ptasi pod warunkiem uzyskania zgody RDOŚ

Zawsze należy zapewnić brak sprzeczności wymogów realizowanego wariantu z działaniami ochronnymi określonymi w PZO /PO, a jeśli taka sprzeczność wystąpi, należy:

- realizować działania ochronne PZO/PO, albo
- uzyskać stosowną zgodę RDOŚ na realizację wymogów określonego wariantu.

Zmiany w interwencji 2.

Ochrona cennych siedlisk i zagrożonych gatunków poza obszarami Natura 2000



Plan
Strategiczny dla
Wspólnej
Polityki
Rolnej
na lata 2023-2027

Brak wymogu posiadania dokumentacji przyrodniczej w przypadku realizacji danego wariantu siedliskowego PS 2023-2027 na obszarze, na którym był realizowany tożsamy pakiet siedliskowy w ramach PROW 2014-2020

Ekspert przyrodniczy w oświadczeniu zawartym w planie działalności rolnośrodowiskowej będzie potwierdzał, że na działkach występuje taki sam typ siedliska jaki występował w czasie realizacji zobowiązania PROW 2014-2020

Możliwe jest aby dana powierzchnia zgodnie z oceną ekspercką lub zgodnie z obowiązującymi przepisami rozporządzenia została zakwalifikowana do innego wariantu np. ze względu na zmiany jakie zaszły w siedlisku

Zmiana będzie miała zastosowanie do nowych zobowiązań, których realizacja rozpocznie się w 2025 r.



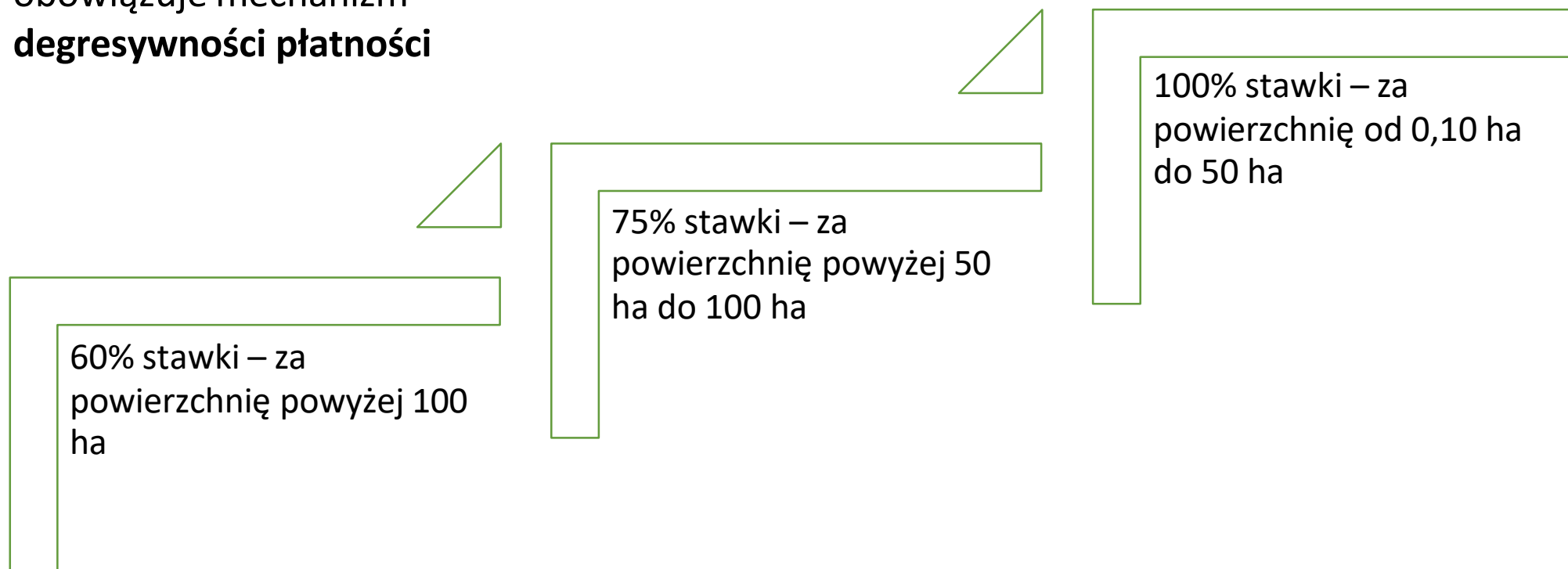
Zmiany w interwencji 2.

Ochrona cennych siedlisk i zagrożonych gatunków poza obszarami Natura 2000



Plan
Strategiczny dla
Wspólnej
Polityki
Rolnej
na lata **2023-2027**

W przypadku Interwencji 2.
obowiązuje mechanizm
degresywności płatności



Interwencja 1. i 2. koszty transakcyjne



Plan
Strategiczny dla
Wspólnej
Polityki
Rolnej
na lata 2023-2027

Wysokość refundacji kosztów transakcyjnych przysługujących beneficjentowi stanowi sumę odpowiednich wartości wskazanych w tabeli.

(Od 2024 - zniesienie ograniczenia wysokości refundacji do 20% płatności)

Powierzchnia siedliska przyrodniczego lub siedliska lęgowego ptaków	Koszty transakcyjne za sporządzenie <u>szczegółowej części planu działalności rolnośrodowiskowej</u>	Koszty transakcyjne za sporządzenie <u>dokumentacji przyrodniczej</u> (o ile była wymagana)
do 1 ha	100 zł	400 zł
powyżej 1 ha do 5 ha	393 zł	917 zł
powyżej 5 ha do 20 ha	786 zł	1834 zł
powyżej 20 ha do 50 ha	1179 zł	2751 zł
powyżej 50 ha	1572 zł	3669 zł



Zmiany w interwencjach przyrodniczych 1. i 2.



Plan
Strategiczny dla
Wspólnej
Polityki
Rolnej
na lata 2023-2027

Terminy związane z dokumentacją przyrodniczą:

- **do 30 listopada należy:**
 - sporządzić dokumentację przyrodniczą,
 - przesyłać kopię dokumentacji przyrodniczej do ITP-PIB i potwierdzenie tego przesłania do ARiMR.

Potwierdzenie przesłania kopii dokumentacji przyrodniczej składanej do ARiMR, powinno zawierać:

- imię i nazwisko oraz numer identyfikacyjny rolnika, lub
- może być dołączona kopia pierwszej strony dokumentacji przyrodniczej.



Interwencja 3. Ekstensywne użytkowanie łąk i pastwisk



Plan
Strategiczny dla
Wspólnej
Polityki
Rolnej
na lata 2023-2027



Wsparcie w ramach interwencji dotyczy TUZ położonych na obszarach Natura 2000, na których nie występują przedmioty ochrony wspierane w Interwencji 1.

- Beneficjenci zobowiązani są do realizacji wymogów związanych z ekstensywnym rolniczym użytkowaniem obejmującym w szczególności stosowanie odpowiedniej liczby pokosów, ekstensywny wypas zwierząt, dostosowanie terminu koszenia/wypasu do potrzeb ochrony przyrody.

Dzięki warstwom GDOŚ łatwiejsza będzie identyfikacja obszaru, na którym nie występują siedliska lub gatunki wspierane w ramach Interwencji 1.

Stawka płatności: 836 zł/ha



Interwencja 3. Ekstensywne użytkowanie łąk i pastwisk



Duża rola doradcy rolnośrodowiskowego, aby określić wymogi w taki sposób, żeby zapewnić brak sprzeczności wymogów rśk z działaniami ochronnymi PZO/PO

- Jeśli występuje sprzeczność wymogów rśk z działaniami ochronnymi PZO/PO to zobowiązanie jest realizowane zgodnie z:
 - wymogami określonymi w PZO/PO, albo
 - za zgodą RDOŚ – wymogami rozporządzenia.

Można realizować Interwencję 3. również na obszarach Natura 2000 które nie posiadają PZO lub PO, z tym że na obszarach Natura 2000 siedliskowych (SOO) można realizować interwencję 3. pod warunkiem, że RDOŚ wyrazi odpowiednią zgodę.

Interwencja 3.

Ekstensywne użytkowanie łąk i pastwisk



Plan
Strategiczny dla
Wspólnej
Polityki
Rolnej
na lata 2023-2027

Dostosowanie terminu wykaszania niedojadów w Interwencji 3. do potrzeb siedlisk i gatunków występujących na obszarach Natura 2000

- **do 15 listopada** – termin na wykaszanie niedojadów w przypadku użytkowania pastwiskowego,
- termin analogiczny jak w Interwencjach 1. i 2.



Zmiany w interwencjach przyrodniczych 1., 2. i



Plan
Strategiczny dla
Wspólnej
Polityki
Rolnej
na lata 2023-2027

Obniżenie poziomu obsady zwierząt z 0,5 na 0,3 DJP/ha w wybranych wariantach Interwencji 1. i 2. oraz w Interwencji 3.

- Dotyczy:
 - **Wariantów 1.2./2.2.** Zalewowe łąki selernicowe i słonorośla,
 - **Wariantów 1.5./2.5.** Półnaturalne łąki świeże,
 - **Wariantów 1.7./2.7.** Ochrona siedlisk rzadkich gatunków ptaków siewkowych (rycyk, kszyk, krwawodziób i czajka),
 - **Wariantów 1.8./2.8.** Ochrona siedlisk lęgowych dubelta i kulika wielkiego,
 - **Interwencji 3.** Ekstensywne użytkowanie łąk i pastwisk na obszarach Natura 2000.



Zmiany w interwencjach przyrodniczych 1., 2. i



Ujednolicenie terminów dotyczących sporządzania i składania do ARiMR dokumentów związanych z realizacją zobowiązań rolno-środowiskowo-klimatycznych

- do 31 lipca roku, w którym zostało podjęte zobowiązanie rolno-środowiskowo-klimatyczne:
 - sporządzenie planu działalności rolnośrodowiskowej,
 - złożenie do ARiMR kopii wybranych stron planu działalności rolnośrodowiskowej,
 - złożenie do ARiMR kopii pisemnych potwierdzeń regionalnego dyrektora ochrony środowiska, których uzyskanie jest wymagane w określonych sytuacjach w ramach Interwencji 1. i 3.



Zmiany w interwencjach przyrodniczych 1., 2. i



Złagodzenie systemu kar stosowanych w przypadku nieterminowego sporządzenia planu działalności rolnośrodowiskowej lub nieposiadania dokumentacji przyrodniczej

- **Plan działalności rolnośrodowiskowej sporządzony po terminie (31 lipca):**
 - do 14 dni - wysokość kary 10% płatności,
 - po 14 dniach - wysokość kary 40% płatności.
- **Brak dokumentacji przyrodniczej (30 listopada) – wysokość kary 60% płatności,**



Interwencja 1.-3.

Doprecyzowanie zawartości planu działalności rolnośrodowiskowej



Plan
Strategiczny dla
Wspólnej
Polityki
Rolnej
na lata 2023-2027

Szkic gospodarstwa jest częścią szczegółową planu działalności rolnośrodowiskowej

Oświadczenie eksperta przyrodniczego (Interwencja 1. i 2.) i oświadczenie doradcy rolnośrodowiskowego (Interwencja 3.)

- oświadczenia zawarte są w części szczegółowej planu działalności rolnośrodowiskowej (a nie jak dotychczas odrębne dokumenty),
- kopie stron planu z tymi oświadczeniami – składane do ARiMR do dnia 31 lipca pierwszego roku realizacji zobowiązania,
- w przypadku wariantów „ptasich” wskazanie w oświadczeniu jaki gatunek ptaka został stwierdzony,
- dostosowanie kształtu oświadczenia do innych zmian przepisów, w tym wykorzystania warstw cyfrowych GDOŚ.



Interwencje przyrodnicze 1.-3.

- dodatkowa płatność „retencyjna” do obszarów przyrodniczych



Dodatkowa „płatność retencyjna” przysługuje do powierzchni **obszarów przyrodniczych**, objętych zobowiązaniem rolno-środowiskowo-klimatycznym w ramach:

- Interwencji 1. Ochrona cennych siedlisk i zagrożonych gatunków na obszarach Natura 2000 (wszystkie warianty poza 1.3. Murawy),
- Interwencji 2. Ochrona cennych siedlisk i zagrożonych gatunków poza obszarami Natura 2000 (wszystkie warianty poza 2.3. Murawy).

Potwierdzenie zalania lub podtopienia – na podstawie metod satelitarnych prowadzonych przez Instytut Uprawy, Nawożenia i Gleboznawstwa – Państwowy Instytut Badawczy).

Wysokość płatności - 280 zł/ha.

Interwencje przyrodnicze 1.-3.

- dodatkowa płatność „retencyjna” do obszarów przyrodniczych



Beneficjent, który posiada **trwałe użytki zielone** może ubiegać się o przyznanie płatności z tytułu zalania lub podtopienia poprzez przystąpienie do realizacji Ekoschematu Retencjonowanie wody na trwałych użytkach zielonych.

Płatność ta dotyczy TUZ objętych równoległe wsparciem w ramach:

- zobowiązań rolno-środowiskowo-klimatycznych dotyczących ochrony cennych siedlisk i zagrożonych gatunków PROW 2014–2020 i PS 2023–2027 (z wyjątkiem Muraw),
- interwencji Ekstensywne użytkowanie łąk i pastwisk na obszarach Natura 2000,
- rolnictwa ekologicznego PROW 2014–2020 i PS 2023–2027,
- praktyki Ekstensywne użytkowanie TUZ z obsadą zwierząt (w ramach płatności do rolnictwa węglowego i zarządzania składnikami odżywczymi).

Interwencje przyrodnicze 1.-3. + ekoschematy



Plan
Strategiczny dla
Wspólnej
Polityki
Rolnej
na lata 2023-2027

Na powierzchni z ekoschematem:

- Retencjonowanie wody na trwałych użytkach zielonych,
 - Rolnictwo węglowe i zarządzanie składnikami odżywczymi w zakresie praktyki: Stosowanie płynnych nawozów naturalnych innymi metodami niż rozbryzgowo
- można realizować Interwencje przyrodnicze tj.:**

Interwencja 1. Ochrona cennych siedlisk i zagrożonych gatunków na obszarach Natura 2000

Interwencja 2. Ochrona cennych siedlisk i zagrożonych gatunków poza obszarami Natura 2000

Interwencja 3. Ekstensywne użytkowanie łąk i pastwisk na obszarach Natura 2000





Interwencja 4. Zachowanie sadów tradycyjnych odmian drzew owocowych



Plan
Strategiczny dla
Wspólnej
Polityki
Rolnej
na lata 2023-2027

Cel: ochrona dawnych odmian drzew owocowych, nieprzydatnych do uprawy towarowej, lecz stanowiących cenne dziedzictwo i zasób genetyczny, a także środowisko życia wielu organizmów.

- Wsparcie dotyczy istniejących sadów (**co najmniej 15 lat po nasadzeniu**).

Płatność (2117 zł/ha) jest przyznawana do gruntów, na których są uprawiane drzewa owocowe odmian wymienionych w rozporządzeniu lub odmian tradycyjnie uprawianych na terytorium Rzeczypospolitej Polskiej przed 1950 r.

Beneficjenci zobowiązują się do realizacji określonych wymogów obejmujących w szczególności:

- utrzymanie wielogatunkowych lub wieloodmianowych sadów złożonych z drzew owocowych odmian tradycyjnych **jabłoni, gruszy, czereśni, wiśni lub śliw**,
- odpowiednie użytkowanie i pielęgnację tych sadów,
- co najmniej 75% drzew ma minimalną wysokość pnia 1,20 m
- zakaz stosowania środków ochrony roślin (z wyjątkiem dopuszczonych do stosowania w rolnictwie ekologicznym).

Interwencji 4. nie można realizować na jednej powierzchni z żadnym z ekoschematów.

Interwencja 5. Zachowanie zagrożonych zasobów genetycznych roślin w rolnictwie

Wariant 5.1 - Uprawa rzadkich gatunków lub odmian roślin (1411 zł/ha):

- odmian regionalnych lub amatorskich wpisanych do rejestru odmian prowadzonego na podstawie przepisów o nasiennictwie, lub
- odmian marginalnych wpisanych do krajowego rejestru lub zarejestrowanych we wspólnym katalogu odmian roślin rolniczych, z gatunków roślin rolniczych wymienionych w załączniku nr 4, lub
- gatunków rzadko uprawianych roślin rolniczych i warzywnych wymienionych w załączniku nr 4, lub
- gatunków rzadko uprawianych roślin zielarskich wymienionych w ust. 3 pkt 3 załącznika nr 4 do rozporządzenia.

Wariant 5.2. Wytwarzanie nasion lub materiału siewnego rzadkich gatunków lub odmian roślin (1619 zł/ha):

Do 31 lipca do ARiMR składany jest dokument potwierdzający zakup kwalifikowanego materiału siewnego lub materiału siewnego kategorii standard roślin regionalnych lub roślin amatorskich wpisanych do krajowego rejestru lub odmian marginalnych z gatunków rolniczych.

Maksymalna powierzchnia wsparcia nie może być łącznie większa niż 5 ha dla gatunku/odmiany.



Interwencja 5. Zachowanie zagrożonych zasobów genetycznych roślin w rolnictwie
- zmiany od 2024 r.

Zniesienie zakazu zmiany miejsca uprawy pasternaka (rośliny dwuletniej)

Rozszerzenie list roślin wspieranych o nostrzyk żółty (lekarski) *Melilotus officinalis* (L.) Pall.

Doprecyzowano, że:

- gorczyca sarepska - roślina jednoroczna**
- kminek zwyczajny - roślina dwuletnia**

Dokument potwierdzający zakup kwalifikowanego materiału siewnego lub materiału siewnego kategorii standard roślin odmian regionalnych lub odmian amatorskich wpisanych do krajowego rejestru lub odmian marginalnych gatunków roślin rolniczych nie stanowi załącznika do wniosku jak dotychczas, ale jest składany do ARiMR do dnia **31 lipca danego roku.**



Interwencja 5. Zachowanie zagrożonych zasobów genetycznych roślin w rolnictwie + ekoschematy

Interwencję 5. Zachowanie zasobów genetycznych zagrożonych roślin w rolnictwie można realizować na jednej powierzchni z ekoschematami:

Rolnictwo węglowe i zarządzanie składnikami odżywczymi (wszystkie praktyki poza:
Ekstensywne użytkowanie TUZ z obsadą zwierząt)

Integrowana produkcja roślin

Biologiczna ochrona upraw

Interwencja 6. Zachowanie zagrożonych zasobów genetycznych zwierząt w rolnictwie

Bydło mleczne i mięsne (wsparcie do samic i samców)

2738 lub 1752 zł/szt.

- polskie czerwone, biało-żółte, polskie czerwono-białe, polskie czarno-białe

Konie (wsparcie do samic i samców)

2185 - 5925 zł/szt.

- koniki polskie, huculskie, małopolskie, śląskie, wielkopolskie, zimnokrwiste (w typie sokólskim i sztumskim)

Owce (wsparcie do samic; stawka uwzględnia utrzymanie samców)

500 zł/szt.

- wrzosówka, świniarka, olkuska, polska owca górska odmiany barwnej, merynos odmiany barwnej, uhruska, wielkopolska, żelaźnieńska, korideil, kamieniecka, pomorska, cakiel podhalański, merynos polski w starym typie, czarnogłówka, owca pogórza, polska owca górska i biało-żółta owca mięsna

Świnie (wsparcie do samic i samców)

1335 zł/szt.

- puławska, złotnicka biała, złotnicka pstra

Kozy (wsparcie do samic; stawka uwzględnia utrzymanie samców)

953 zł/szt.

- karpacka, kazimierzowska i sandomierska



Interwencja 6. Zachowanie zagrożonych zasobów genetycznych zwierząt w rolnictwie + dodatkowa płatność do buhaja



Plan
Strategiczny dla
Wspólnej
Polityki
Rolnej
na lata 2023-2027

Dodatkowa płatność do buhaja, może zostać przyznana rolnikowi, który realizuje zobowiązanie w ramach wariantu:


- 6.1.1. Zachowanie lokalnych ras bydła – użytkowanie mleczne,
- 6.1.2. Zachowanie lokalnych ras bydła – użytkowanie mięsne.

Warunek: buhaj został udostępniony do centrum pozyskiwania nasienia, w celu pozyskania od niego nasienia.

Do 30 września roku, w którym rolnik ubiega się o przyznanie płatności należy złożyć do ARiMR zaświadczenie potwierdzające, że nasienie zostało pobrane. Zaświadczenie złożone do dnia wydania decyzji uznaje się za złożone w terminie.

Płatność jednorazowa do danej sztuki zwierzęcia:

- 15 131 zł/szt., albo
- 9 078 zł/szt. - jeśli buhaj został udostępniony do centrum pozyskiwania nasienia, jednak nie było możliwe pozyskanie od niego nasienia.




Interwencja 6. Zachowanie zagrożonych zasobów genetycznych zwierząt w rolnictwie - Załączniki

Do wniosku o przyznanie pierwszej i kolejnych płatności rśk dołącza się oświadczenie:

- zawierające wskazanie zwierząt ras lokalnych, które zostały zakwalifikowane do programu ochrony zasobów genetycznych ras lokalnych
- o zwierzętach do których rolnik ubiega się o przyznanie płatności rolno-środowiskowo-klimatycznej, z podaniem numerów identyfikacyjnych tych zwierząt.

Interwencję 6. można realizować razem ze wszystkimi ekoschematami.



Interwencja 7. *Bioróżnorodność na gruntach ornych*
Wariant 7.1. *Wieloletnie pasy kwietne*
- zmiany od 2024 r.



Rezygnacja z warunku dotyczącego udziału gruntów ornych w powierzchni wszystkich użytków rolnych w gospodarstwie. Dotychczas łączna powierzchnia gruntów ornych miała stanowić co najmniej 50% użytków rolnych posiadanych przez rolnika.

Złagodzenie wymogów:

- zwiększenie maksymalnej szerokości pasa kwietnego z 9 do **20 m**,
- zmniejszenie liczby wymaganych gatunków roślin w mieszance wykorzystywanej do założenia pasa kwietnego z 10 do **8**,
- zmniejszenie liczby wymaganych gatunków **roślin wieloletnich** w mieszance wykorzystywanej do założenia pasa kwietnego z 6 do **4**,
- rezygnacja z wymogu dotyczącego udziału roślin gatunków **dziko rosnących dwuletnich** w mieszance wykorzystywanej do założenia pasa kwietnego,
- podsiew będzie wymagany w przypadku, gdy liczba gatunków roślin w pasie kwietnym będzie mniejsza niż **4** (dotychczas było to 5 gatunków).



Interwencja 7. *Bioróżnorodność na gruntach ornych*

7.1. *Wieloletnie pasy kwietne*



Wysiew mieszanek wielogatunkowych:

- w terminie:
 - od 15 sierpnia do 31 października (w roku poprzedzającym rok rozpoczęcia realizacji zobowiązania) lub
 - od 1 kwietnia do 15 maja
- udział powierzchniowy roślin z gatunków z rodziny traw wynosi nie więcej niż 20%

Koszenie 50% powierzchni pasa raz w roku w terminie od 1 września do 31 października:

- w dwóch kolejnych latach należy pozostawić nieskoszony inny fragment pasa,
- konieczne jest zebranie i usunięcie skoszonej biomasy (w tym zakaz pozostawiania rozdrobnionej biomasy),
- zakaz stosowania nawozów mineralnych i naturalnych,
- zakaz stosowania środków ochrony roślin.

Stawka płatności: 3 501 zł/ha

Interwencja 7. *Bioróżnorodność na gruntach ornych*
Wariant 7.1. *Wieloletnie pasy kwietne*

**Rozszerzenie listy roślin, które mogą zostać wykorzystane
w mieszance do założenia pasa kwietnego**

- **Marzmięta grzebieniasta (orzężona) *Elsholtzia ciliata*,**
- **Rzodkiew oleista *Raphanus sativus var. oleiformis*,**
- **Serdecznik pospolity *Leonurus cardiaca*,**
- **Ślázówka turyngska *Lavatera thuringiaca*,**
- **Wierzbówka kiprzyca *Epilobium angustifolium*,**
- **Wyka kosmata *Vicia villosa*,**
- **Żywokost lekarski *Symphytum officinale*.**



Plan
Strategiczny dla
Wspólnej
Polityki
Rolnej
na lata 2023-2027



Interwencja 7. *Bioróżnorodność na gruntach ornym* *Wariant 2. Ogródki bioróżnorodności*

Wspierane są ogródki o powierzchni od 0,1 do 0,5 ha

Zakaz stosowania herbicydów.

Powierzchnia uprawy któregośkolwiek z uprawianych gatunków lub odmian nie może przekraczać 50% powierzchni ogródka

Do **31 lipca** do ARiMR składa się:

- dokument potwierdzający zakup kwalifikowanego materiału siewnego lub materiału siewnego kategorii standard roślin regionalnych lub roślin amatorskich wpisanych do krajowego rejestru lub odmian marginalnych z gatunków rolniczych,
- kopię protokołu przekazania materiału siewnego przez bank genów, jeżeli jest prowadzona taka uprawa.

Stawka płatności: 2 342 zł/ha.

Interwencja 7. *Bioróżnorodność na gruntach ornych*

Wariant 7.2. *Ogródki bioróżnorodności*




Złagodzenie wymogów

- **zmniejszenie liczby z 20 do 15** wymaganych w ogródku gatunków,
- **zmniejszenie liczby 3 do 1** wymaganych odmian lub gatunków roślin wspieranych w ramach wariantu 5.2. (odmiany regionalne, odmiany amatorskie, odmiany marginalnych gatunków roślin rolniczych, gatunki rzadko uprawianych roślin rolniczych i warzywnych).

Dodanie czosnku i fasoli wielokwiatowej do listy roślin, które mogą być uprawiane w ogródku bioróżnorodności.

Dokument potwierdzający zakup kwalifikowanego materiału siewnego lub materiału siewnego kategorii standard roślin odmian regionalnych lub odmian amatorskich wpisanych do krajowego rejestru lub odmian marginalnych gatunków roślin rolniczych nie stanowi załącznika do wniosku - składany może być do ARiMR do dnia **31 lipca** danego roku.



Interwencja 7. Bioróżnorodność na gruntach ornych + ekoschematy

Wieloletnie pasy kwietne
można łączyć z ekoschematem, praktyką:

Ogródki bioróżnorodności

można realizować na jednej powierzchni z ekoschematem
Rolnictwo węglowe i zarządzanie składnikami odżywczymi
w zakresie praktyk, praktyki:

Zróżnicowana struktura upraw*

Międyplony ozime lub wsiewki śródplonowe

Opracowanie i przestrzeganie planu nawożenia

Zróżnicowana struktura upraw*

Wymieszanie obornika na gruntach ornych w ciągu 12 godzin od aplikacji

Stosowanie płynnych nawozów naturalnych innymi metodami niż rozbryzgowo.

*powierzchnia pod tym pasem/ogrodkiem nie będzie wliczana jako jedna z trzech największych upraw w ramach wymogów tej praktyki.

Stawki płatności

Interwencja	Wariant	Stawka płatności
1. Ochrona cennych siedlisk i zagrożonych gatunków na obszarach Natura 2000	Ochrona siedlisk przyrodniczych:	
	1.1. Zmiennowilgotne łąki trzęślicowe	1 568 zł/ha
	1.2. Zalewowe łąki selernicowe i słonorośla	1 452 zł/ha
	1.3. Murawy	1 612 zł/ha
	1.4. Półnaturalne łąki wilgotne	1 115 zł/ha
	1.5. Półnaturalne łąki świeże	1 497 zł/ha
	6. Torfowiska	912 zł/ha
	1. Torfowiska – wymogi kluczowe	1 536 zł/ha
	2. Torfowiska – wymogi kluczowe i uzupełniające	
	Ochrona siedlisk lęgowych ptaków:	
	1.7. Ochrona siedlisk lęgowych rzadkich gatunków ptaków siewkowych (rycyk, kszyc, krwawodziob i czajka)	1 055 zł/ha
	1.8. Ochrona siedlisk lęgowych dubelta i kulika wielkiego	1 347 zł/ha
	1.9. Ochrona siedlisk lęgowych wodniczki	1 555 zł/ha
1.10. Ochrona siedlisk lęgowych derkacza	1 055 zł/ha	

Stawki płatności

2. Ochrona cennych siedlisk i zagrożonych gatunków poza obszarami Natura 2000	Ochrona siedlisk przyrodniczych:	
	2.1. Zmiennowilgotne łąki trzęślicowe	1 568 zł/ha
	2.2. Zalewowe łąki selernicowe i słonorośla	1 452 zł/ha
	2.3. Murawy	1 612 zł/ha
	2.4. Półnaturalne łąki wilgotne	1 115 zł/ha
	2.5. Półnaturalne łąki świeże	1 497 zł/ha
	6. Torfowiska	
	1. Torfowiska – wymogi kluczowe	912 zł/ha
	2. Torfowiska – wymogi kluczowe i uzupełniające	1 536 zł/ha
	Ochrona siedlisk lęgowych ptaków:	
	2.7. Ochrona siedlisk lęgowych rzadkich gatunków ptaków siewkowych (rycyk, kszyk, krwawodziób i czajka)	1 055 zł/ha
	2.8. Ochrona siedlisk lęgowych dubelta i kulika wielkiego	1 347 zł/ha
	2.9. Ochrona siedlisk lęgowych wodniczki	1 555 zł/ha
2.10 Ochrona siedlisk lęgowych ptaków: derkacza	1 055 zł/ha	
3. Ekstensywne użytkowanie łąk i pastwisk na obszarach Natura 2000	836 zł/ha	
4. Zachowanie sadów tradycyjnych odmian drzew owocowych	2 117 zł/ha	

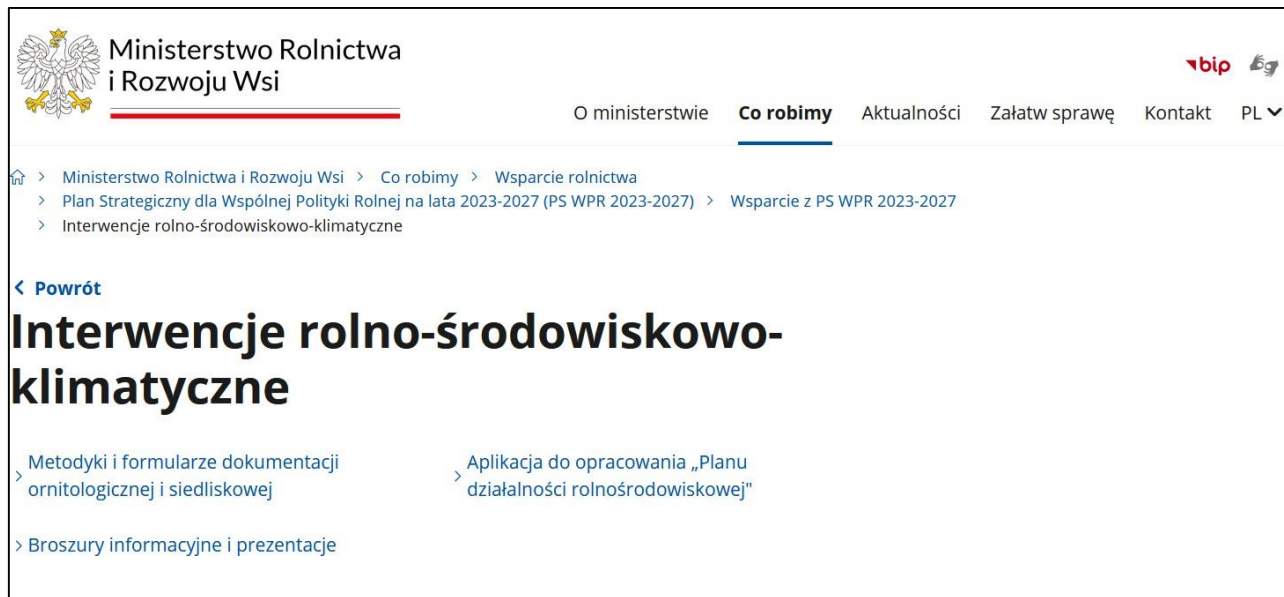
Stawki płatności

5. Zachowanie zagrożonych zasobów genetycznych roślin w rolnictwie	5.1. Uprawa rzadkich gatunków lub odmian roślin	1 411 zł/ha
	5.2. Wytwarzanie materiału siewnego rzadkich gatunków lub odmian roślin	1 619 zł/ha
6. Zachowanie zagrożonych zasobów genetycznych zwierząt w rolnictwie	6.1.1. Zachowanie lokalnych ras bydła – użytkowanie mleczne	2 738 zł/szt.
	6.1.2. Zachowanie lokalnych ras bydła – użytkowanie mięsne	1 752 zł/szt.
	6.2.1.1. Zachowanie lokalnych ras koni – samice (konie małopolskie i wielkopolskie)	2 669 zł/szt.
	6.2.1.2. Zachowanie lokalnych ras koni – samce (konie małopolskie i wielkopolskie)	5 925 zł/szt.
	6.2.2.1. Zachowanie lokalnych ras koni – samice (konie śląskie)	2 461 zł/szt.
	6.2.2.2. Zachowanie lokalnych ras koni – samce (konie śląskie)	5 275 zł/szt.
	6.2.3.1. Zachowanie lokalnych ras koni – samice (koniki polskie i huculskie)	2 395 zł/szt.
	6.2.3.2. Zachowanie lokalnych ras koni – samce (koniki polskie i huculskie)	5 130 zł/szt.
	6.2.4.1. Zachowanie lokalnych ras koni – samice (konie zimnokrwiste w typie sztumskim i sokólskim)	2 185 zł/szt.
	6.2.4.2. Zachowanie lokalnych ras koni – samce (konie zimnokrwiste w typie sztumskim i sokólskim)	2 513 zł/szt.
	6.3. Zachowanie lokalnych ras owiec	500 zł/szt.
	6.4. Zachowanie lokalnych ras świń	1335 zł/szt.
6.5. Zachowanie lokalnych ras kóz	953 zł/szt.	
7. Bioróżnorodność na gruntach ornych	7.1. Wieloletnie pasy kwietne	3 501 zł/ha
	7.2. Ogródki bioróżnorodności	2 342 zł/ha

Dodatkowe informacje:

Strona MRiRW

<https://www.gov.pl/web/rolnictwo/interwencje-rolno-srodowiskowo-klimatyczne>



The screenshot shows the official website of the Ministry of Agriculture and Rural Development (MRiRW). The header includes the ministry's logo and name, along with navigation links such as 'O ministerstwie', 'Co robimy', 'Aktualności', 'Załatw sprawę', 'Kontakt', and 'PL'. A breadcrumb trail indicates the current page is 'Interwencje rolno-środowiskowo-klimatyczne'. The main heading is 'Interwencje rolno-środowiskowo-klimatyczne', followed by a list of sub-topics: 'Metodyki i formularze dokumentacji ornitologicznej i siedliskowej', 'Aplikacja do opracowania „Planu działalności rolnośrodowiskowej”', and 'Broszury informacyjne i prezentacje'.



The brochure cover features the MRiRW logo and name at the top. The central image is a photograph of a bird in flight over a green field. At the bottom, there is a dark green banner with the text 'Interwencje rolno-środowiskowo-klimatyczne PS WPR 2023-2027'. To the left of this banner is a circular logo with a house and stars, and the text 'Plan Strategiczny dla Wspólnej Polityki Rolnej na lata 2023-2027'.