

# Przedstawienie wyników dotychczasowych prac nad projektem PZO

Tomasz Tumiel, Piotr Świętochowski, Michał Korniluk

## II spotkanie Zespołu Lokalnej Współpracy Rutki-Kossaki



# Plan prezentacji

1. Weryfikacja listy i statusu przedmiotów ochrony OSO Bagno Wizna.
2. Źródła informacji o przedmiotach ochrony i aktualny stan zbadania przedmiotów ochrony
3. Rozmieszczenie przedmiotów ochrony w obszarze
4. Wskaźniki i wstępna ocena stanu ochrony przedmiotów ochrony
5. Stwierdzone zagrożenia istniejące i potencjalne

# Przedmioty ochrony OSO Bagno Wizna

- ❖ Przedmiotami ochrony w obszarze Natura 2000 Bagno Wizna PLB200005 są gatunki ptaków wymienione w Standardowym Formularzu Danych (SDF) obszaru z „oceną ogólną znaczenia obszaru” A, B lub C,
- ❖ 16 gatunków ptaków objętych art. 4 lub art. 7 dyrektywy 2009/147/WE.

Kod	Nazwa polska	Nazwa łacińska
A294	wodniczka	Acrocephalus paludicola
A055	cyranka	Anas querquedula
A222	uszatka błotna	Asio flammeus
A196	rybitwa białowąsa	Chlidonias hybridus
A198	rybitwa białoskrzydła	Chlidonias leucopterus
A197	rybitwa czarna	Chlidonias niger
A084	błotniak łąkowy	Circus pygargus
A122	derkacz	Crex crex
A154	dubelt	Gallinago media
A338	gąsiorek	Lanius collurio
A160	kulik wielki	Numenius arquata
A151	batalion	Calidris pugnax
A119	kropiatka	Porzana porzana
A195	rybitwa białoczarna	Sterna albifrons
A193	rybitwa zwyczajna	Sterna hirundo

# Źródła informacji o przedmiotach ochrony

- ❖ Dokumentacja projektu planu zadań ochronnych dla obszaru Natura 2000 Bagno Wizna;  
**2012** r. na zlecenie RDOŚ w Białymstoku
- ❖ Inwentaryzacja przyrodnicza mająca na celu uzupełnienie stanu wiedzy o 5 przedmiotach ochrony i uwarunkowaniach ich ochrony w obszarze Natura 2000 Bagno Wizna PLB200005;  
**2019 – 2021**: batalion (populacja lęgowa), rybitwa białoczelną, rybitwa białowąsa, cyranka i kulik wielki.
- ❖ Inwentaryzacja przyrodnicza mająca na celu uzupełnienie stanu wiedzy o gatunku uszatka błotka i uwarunkowaniach jego ochrony w obszarze Natura 2000 Bagno Wizna PLB200005; **2022**
- ❖ Monitoring stanu ochrony 14 gatunków ptaków w obszarze Natura 2000 Bagno Wizna PLB200005;  
**2021**: błotniak łąkowy, kropiatka, derkacz, batalion, rybitwa rzeczna, rybitwa białoczelną, rybitwa białowąsa, rybitwa czarna, rybitwa białoskrzydła, wodniczka, jarzębatka, gąsiorek, cyranka, kulik wielki.

# Kwerenda danych o przedmiotach ochrony

- ❖ Monitoring stanu ochrony 5 gatunków ptaków w obszarze Natura 2000 Bagno Wizna PLB200005;  
**2022:** rybitwa rzeczna, rybitwa białoczarna, rybitwa białowąsa, rybitwa czarna, rybitwa białoskrzydła.
- ❖ Monitoring stanu ochrony 12 gatunków ptaków w obszarze Natura 2000 Bagno Wizna PLB200005;  
**2023:** błotniak łąkowy, kropiatka, derkacz, batalion, rybitwa rzeczna, rybitwa białoczarna, rybitwa białowąsa, rybitwa czarna, rybitwa białoskrzydła, wodniczka, cyranka, kulik wielki.
- ❖ Wyniki z czterech lat (2019-2022) inwentaryzacji tokowisk dubelta w regionie Podlasia i Mazowsza.  
Projekt LIFE GALLINAGO ACTION PLAN (LIFE17 NAT/PL/000015); **2020:** dubelt
- ❖ Dane organizacji pozarządowych (TP Bocian, TP Dubelt, PTOP); **2018-2023:** kulik wielki, cyranka, dubelt
- ❖ Ekspertyza dotycząca opracowania modelu gospodarowania wodą w obszarze Natura 2000 Bagno Wizna PLB200005; **2021 - 2022**

# Ocena stanu ochrony gatunków

(Rozporządzenie Ministra Środowiska z dnia 17 lutego 2010 r. w sprawie sporządzania projektu planu zadań ochronnych dla obszaru natura 2000)



Fot. Grzegorz Grygoruk

II. Stan ochrony gatunku w obszarze Natura 2000 jest scharakteryzowany następującymi parametrami:

- 1) parametr 1: populacja;
- 2) parametr 2: siedlisko;
- 3) parametr 3: szanse zachowania gatunku.

Każdy z parametrów jest oceniany w skali: FV = właściwy, U1 = niezadowolający, U2 = zły. W przypadku braku danych zapisuje się XX = niezany.

Parametr 1: „populacja” ocenia się wg następującej skali:

Parametr	FV (właściwy)	U1 (niezadowolający)	U2 (zły)
1. Populacja	Liczebność jest stabilna w dłuższym okresie (mogą występować naturalne fluktuacje) oraz populacja wykorzystuje potencjalne możliwości obszaru, oraz struktura wiekowa, rozrodczość i śmiertelność prawdopodobnie nie odbiegają od normy	Liczebność wykazuje powolny trend spadkowy lub jest znacznie niższa od potencjalnych możliwości obszaru lub struktura, rozrodczość albo śmiertelność są antropogenicznie zaburzone	Liczebność wykazuje silny trend spadkowy lub struktura wiekowa, rozrodczość i śmiertelność są zaburzone w sposób zagrażający powstaniem takiego trendu w najbliższej przyszłości

Do oceny naturalności lub zaburzenia cech populacji stosuje się odrębne dla każdego gatunku zestawy wskaźników, przyjęte na podstawie wiedzy naukowej do celów monitoringu, o którym mowa w art. 112 ust. 2 ustawy, i raportów, o których mowa w art. 38 ustawy.

Parametr 2: „siedlisko” ocenia się wg następującej skali:

Parametr	FV (właściwy)	U1 (niezadowolający)	U2 (zły)
2. Siedlisko	Wielkość wystarczająco duża i jakość odpowiednio dobra dla długoterminowego przetrwania gatunku	Wielkość i jakość siedliska antropogenicznie pogorszona tak, że nie jest optymalna dla gatunku	Wielkość zdecydowanie zbyt mała lub jakość niewątpliwie niezapewniająca długoterminowego przetrwania gatunku

Do oceny wielkości i jakości siedliska stosuje się odrębne dla każdego gatunku zestawy wskaźników, przyjęte na podstawie wiedzy naukowej do celów monitoringu, o którym mowa w art. 112 ust. 2 ustawy, i raportów, o których mowa w art. 38 ustawy.

Parametr 3: „szanse zachowania gatunku” ocenia się wg następującej skali:

Parametr	FV (właściwy)	U1 (niezadowolający)	U2 (zły)
3. Szanse zachowania gatunku	Brak istotnych negatywnych oddziaływań i nie przewiduje się większych zagrożeń w przyszłości, nie obserwuje się negatywnych zmian w populacji i siedlisku. Zachowanie gatunku w perspektywie 10–20 lat jest niemal pewne	Zachowanie gatunku w perspektywie 10–20 lat nie jest pewne, ale jest prawdopodobne, o ile uda się zapobiec istniejącym negatywnym oddziaływaniom i przewidywanym umiarkowanym zagrożeniom	Zachowanie gatunku w perspektywie 10–20 lat będzie bardzo trudne, silne negatywne zmiany w populacji i siedlisku lub przewidywane znaczne zagrożenia w przyszłości (praktycznie nie do wyeliminowania)

# **A084** błotniak łąkowy *Circus pygargus*

Liczebność wg SDF: **13-14 par**

Ocena ogólna SDF: **C**

Akt. liczebność: **2-3 pary (2023)**

Jakość danych:

Rozpoznanie rozmieszczania: **DOBRE**

Ocena wielkości populacji: **DOBRA**

**Uwagi:** zmiana preferencji  
gniazdowych względem pól uprawnych



# A084 błotniak łąkowy *Circus pygargus*

## Zagrożenia istniejące

A03.01

- intensywne koszenie lub intensyfikacja

K03.04

- drapieżnictwo

K03.05

- antagonizm ze zwierzętami introdukowanymi

## Zagrożenia potencjalne

A03.01

- intensywne koszenie lub intensyfikacja

A03.03

- zaniechanie / brak koszenia

K02.01

- zmiana składu gatunkowego (sukcesja)

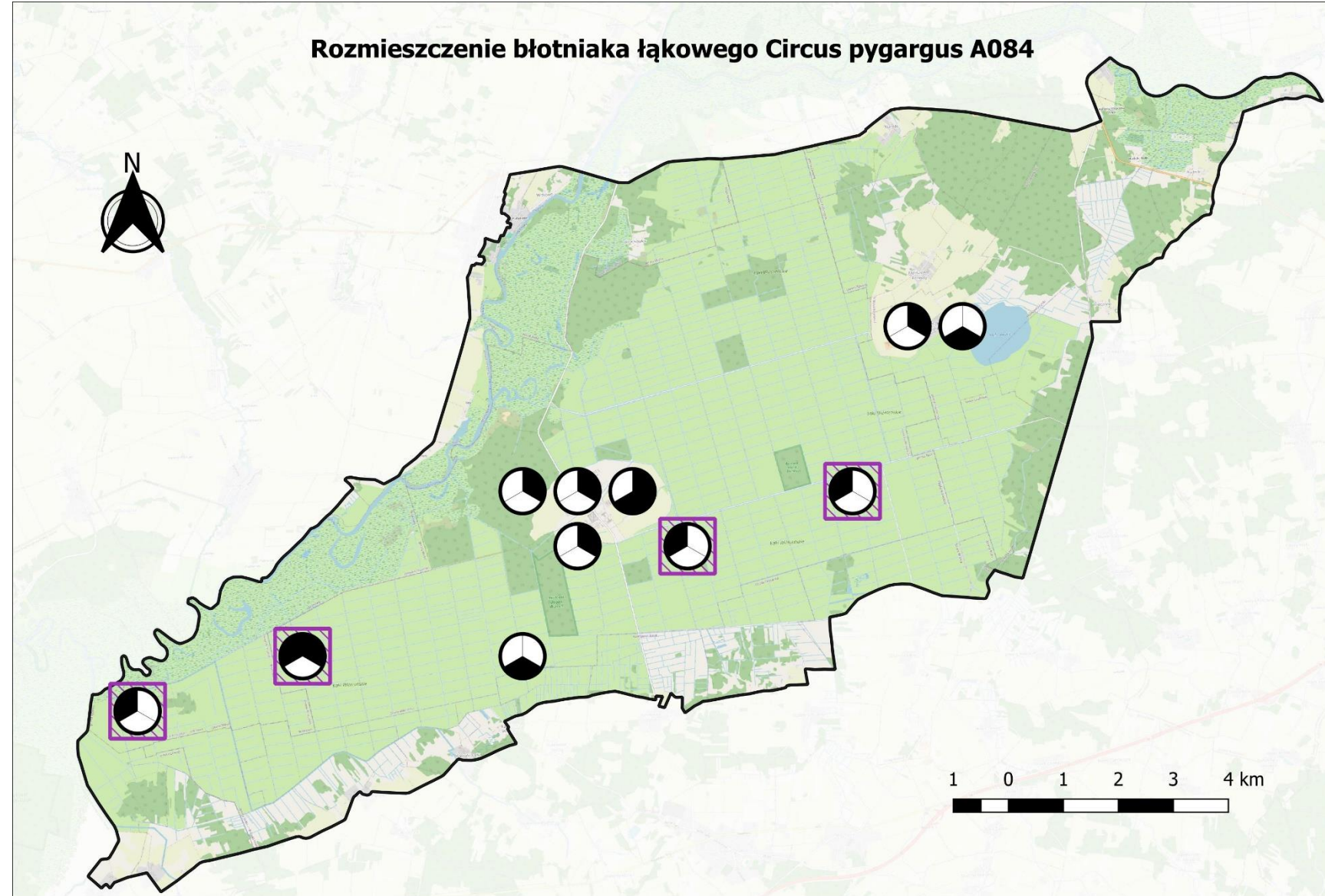




## Rozmieszczenie błotniaka łąkowego *Circus pygargus* A084

**A084**


błotniak  
łąkowy  
*Circus*  
*pygargus*



 Inwentaryzacja w 2008 roku

 Inwentaryzacja w 2021 roku

 Inwentaryzacja w 2023 roku

 Aktualny zasięg występowania

 OSO Natura 2000 Bagno Wizna

# A084 błotniak łąkowy *Circus pygargus*

	Parametr wskaźnika	Wskaźnik	Kryteria dla oceny FV (stan ochrony właściwy)	Kryteria dla oceny U1 (stan ochrony niezadawalający)	Kryteria dla oceny U2 (stan ochrony zły)	Ocena stanu ochrony poszczególnych wskaźników	Ocena poszczególnych parametrów	Ocena ogólna stanu ochrony
błotniak łąkowy	stan populacji	CIP_p1	>13 par	2-13 par	<2 par	U1	U2	U2
		CIP_p2	trend liczebności w ciągu ostatnich 6 lat: stabilny, wzrost lub spadek do 10%	trend liczebności w ciągu ostatnich 6 lat: spadek o 10-50%	trend liczebności w ciągu ostatnich 6 lat: spadek powyżej 50%	U2		
	stan siedliska	CIP_s1	otwarty krajobraz z mozaiką siedlisk ekstensywnie użytkowanych rolniczo z niską roślinnością powyżej 80%	otwarty krajobraz z mozaiką siedlisk umiarkowanie użytkowanych rolniczo z niską roślinnością w przedziale 50-80%	otwarty krajobraz z mozaiką siedlisk intensywnie użytkowanych rolniczo z niską roślinnością poniżej 50%	FV	FV	
		CIP_s2	udział trwałych użytków zielonych >20% powierzchni	udział trwałych użytków zielonych 5-20% powierzchni	udział trwałych użytków zielonych <5% powierzchni	FV		
	szanse zachowania gatunku		Brak zagrożeń i negatywnych trendów. Zachowanie siedliska w stanie nie pogorszonym w perspektywie 10-20 lat jest niemal pewne	Zachowanie siedliska w stanie nie pogorszonym w perspektywie 10-20 lat nie jest pewne, ale jest prawdopodobne, o ile uda się zapobiec istniejącym zagrożeniom	Zachowanie siedliska w stanie nie pogorszonym w perspektywie 10-20 lat będzie bardzo trudne: zaawansowane procesy recesji, silne negatywne trendy lub znaczne zagrożenia	U1	U1	

Ocena ogólna stanu ochrony: **U2**

**A294** Wodniczka *Acrocephalus*  
*paludicola*

Liczebność wg SDF: **73-74 samców**

Ocena ogólna SDF: C **(B)**

Akt. liczebność: około **70 samców**

(2023)

Jakość danych:

Rozpoznanie rozmieszczania: **B. DOBRE**

Ocena wielkości populacji: **B. DOBRA**

**Uwaga:** gatunek szczególnie cenny  
i zagrożony w skali globalnej



Fot. Grzegorz Gryg

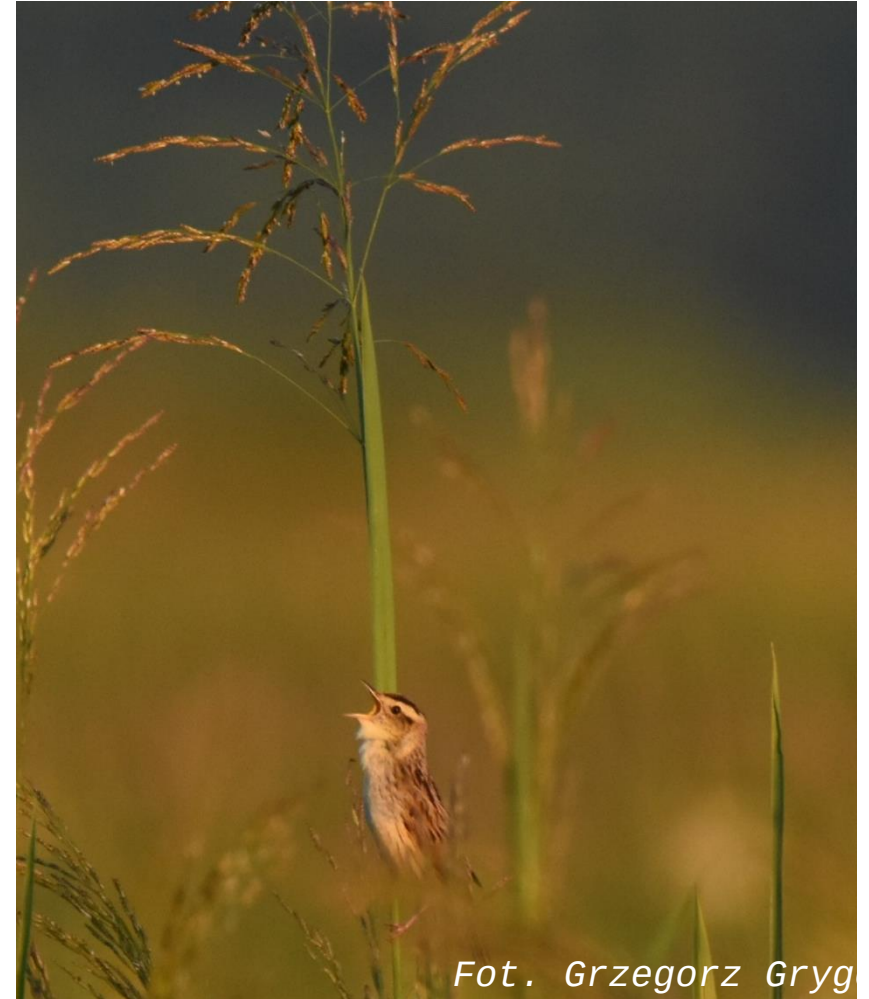
# A294 Wodniczka *Acrocephalus paludicola*

## Zagrożenia istniejące

- J02.01** • zasypywanie terenu, melioracje i osuszanie - ogólnie
- M01.02** • susze i zmniejszenie opadów
- H01.05** • rozproszone zanieczyszczenie wód powierzchniowych z powodu działalności związanej z rolnictwem i leśnictwem
- A08** • nawożenie /nawozy sztuczne/
- JO3.02** • antropogeniczne zmniejszenie spójności siedlisk

## Zagrożenia potencjalne

- A03.03** • zaniechanie / brak koszenia
- K02.01** • zmiana składu gatunkowego (sukcesja)

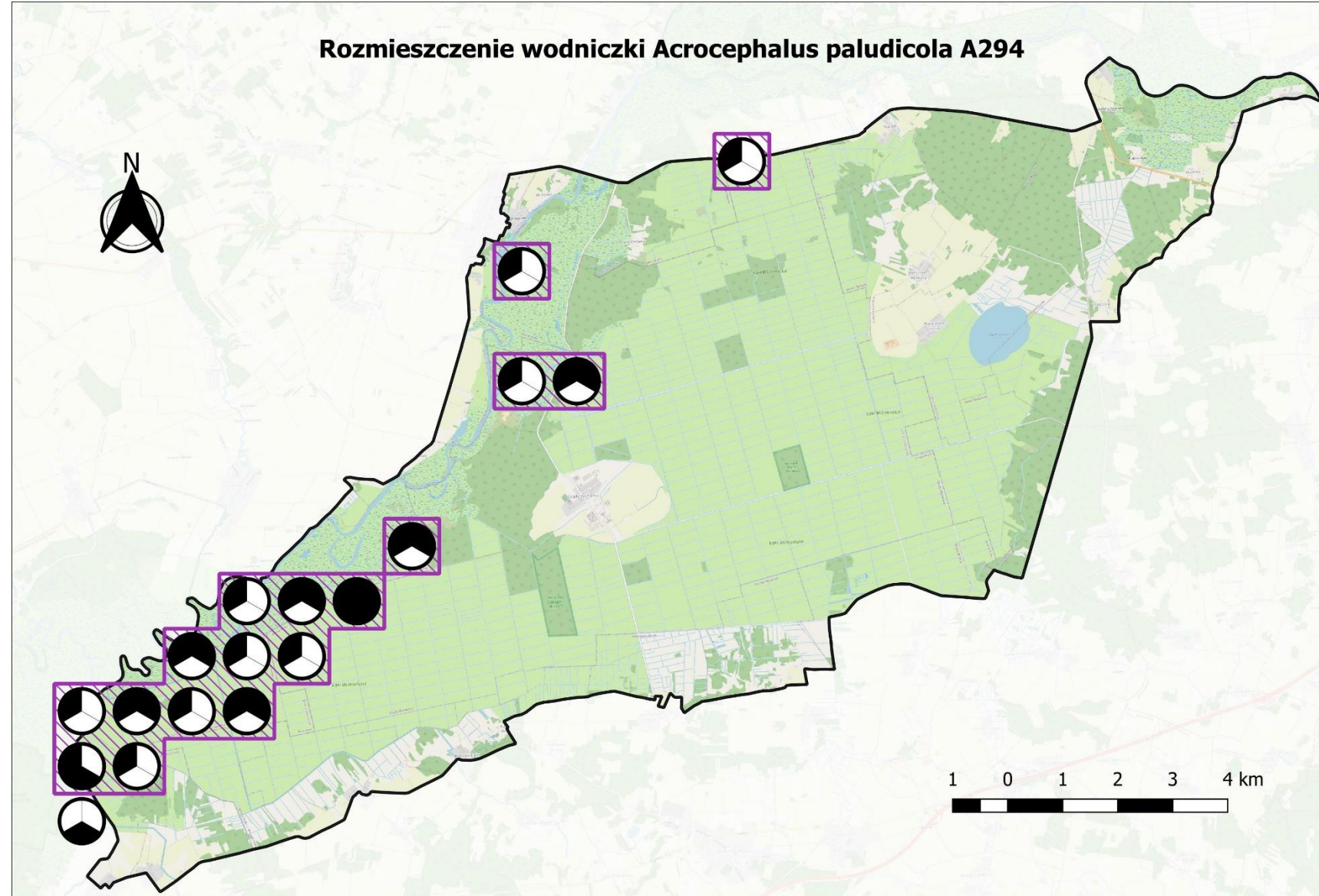


Fot. Grzegorz Gryg


# A294

Wodniczka  
*Acrocephalus paludicola*

## Rozmieszczenie wodniczki *Acrocephalus paludicola* A294



-  Inwentaryzacja w 2008 roku
-  Inwentaryzacja w 2021 roku
-  Inwentaryzacja w 2023 roku

-  Aktualny zasięg występowania
-  OSO Natura 2000 Bagno Wizna

# A294 Wodniczka *Acrocephalus paludicola*

	Parametr wskaźnika	Wskaźnik	Kryteria dla oceny FV (stan ochrony właściwy)	Kryteria dla oceny U1 (stan ochrony niezadowalający)	Kryteria dla oceny U2 (stan ochrony zły)	Ocena stanu ochrony poszczególnych wskaźników	Ocena poszczególnych parametrów	Ocena ogólna stanu ochrony
Wodniczka	Populacja	XD_p1	>70 s	50-70 s	<50 s	FV	FV	U2/U1
		XD_p2	trend liczebności w ciągu ostatnich 6 lat: stabilny lub wzrost lub spadek do 10%	trend liczebności w ciągu ostatnich 6 lat: spadek o 10-50%	trend liczebności w ciągu ostatnich 6 lat: spadek powyżej 50%	FV		
	stan siedliska	XD_s1	otwarte torfowiska powyżej 100 ha z dominującymi turzycami o wysokości 70-80 cm, obfitą warstwą mchów, obecnością zeszłorocznych, zeschniętych turzyc	otwarte torfowiska o wielkości 50-100 ha z dominującymi turzycami średniej wysokości, z niewielką warstwą mchów, obecnością zeszłorocznych, zeschniętych turzyc	niewielkie torfowisko poniżej 50 ha, wilgotna łąka lub strefa zalewowa z turzycami 80-120 cm wysokości, brak mchów, brak zeszłorocznych, zeschniętych turzyc	U1	U2	
		XD_s2	trzcina i krzwy we wczesnym etapie sukcesji porastają 5-10% powierzchni, występując nieregularnie	trzcina i krzwy porastają 10-30% powierzchni, lub występują wyłącznie wzdłuż rowów	trzcina i krzwy porastają więcej niż 30% powierzchni lub mniej niż 5%	U1		
		XD_s3	brak rowów melioracyjnych, bądź są one niekonserwowane (zarastające)	rowy melioracyjne działające, lecz bez widocznych wyraźnych śladów po pracach konserwacyjnych	rowy melioracyjne działające, nowe lub z widocznymi śladami konserwacji	U2		
		XD_s4	między kępami turzyc i wysepkami innych roślin, woda ma poziom 1-15 cm	między kępami turzyc i wysepkami innych roślin, woda wyciska się po nastąpieniu	między kępami turzyc i wysepkami innych roślin, woda nie wyciska się po nastąpieniu	U1		
		XD_s5	koszenie raz na dwa lata w mozaice z koszeniem co roku po 1 września na ponad 70% arealu wyłęgowni	koszenie raz na dwa lata w mozaice z koszeniem co roku po 1 września na 50-70% arealu wyłęgowni	koszenie raz na dwa lata w mozaice z koszeniem co roku po 1 września na < 50% arealu wyłęgowni	U2		
	szanse zachowania gatunku	Brak zagrożeń i negatywnych trendów. Zachowanie siedliska w stanie niepogorszonym w perspektywie 10–20 lat jest niemal pewne	Zachowanie siedliska w stanie niepogorszonym w perspektywie 10–20 lat nie jest pewne, ale jest prawdopodobne, o ile uda się zapobiec istniejącym zagrożeniom	Zachowanie siedliska w stanie niepogorszonym w perspektywie 10–20 lat będzie bardzo trudne: zaawansowane procesy recesji, silne negatywne trendy lub znaczne zagrożenia	U1	U1		

Ocena ogólna stanu ochrony: **U2/U1**

# **A154** dubelt *Gallinago media*

Liczebność wg SDF: **14 samców**

Ocena ogólna SDF: B

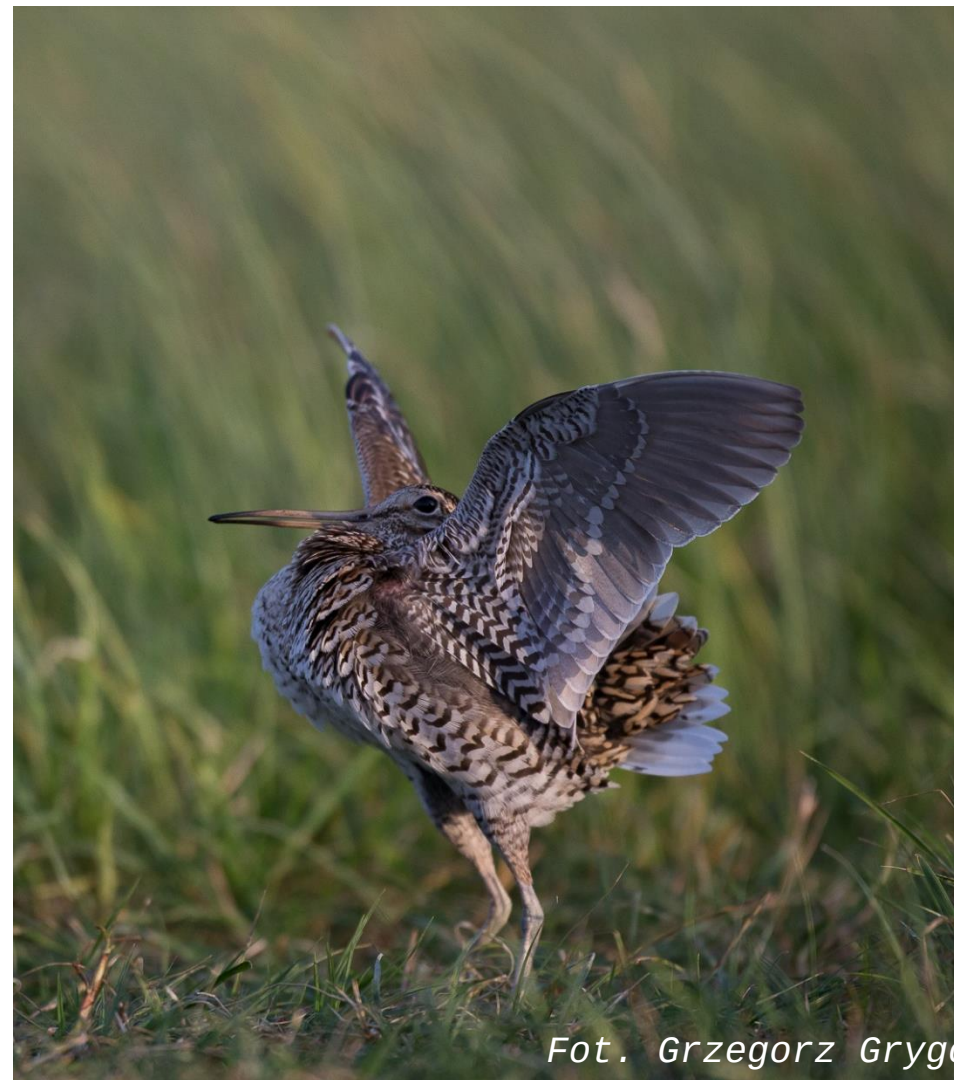
Akt. liczebność: **14-16 samców** (2020)

Jakość danych:

Rozpoznanie rozmieszczanie: **DOBRE**

Ocena wielkości populacji: **DOBRA**

**Uwaga:** wykorzystuje duży areał,  
zmienna lokalizacja tokowisk, trudny  
do wykrycia



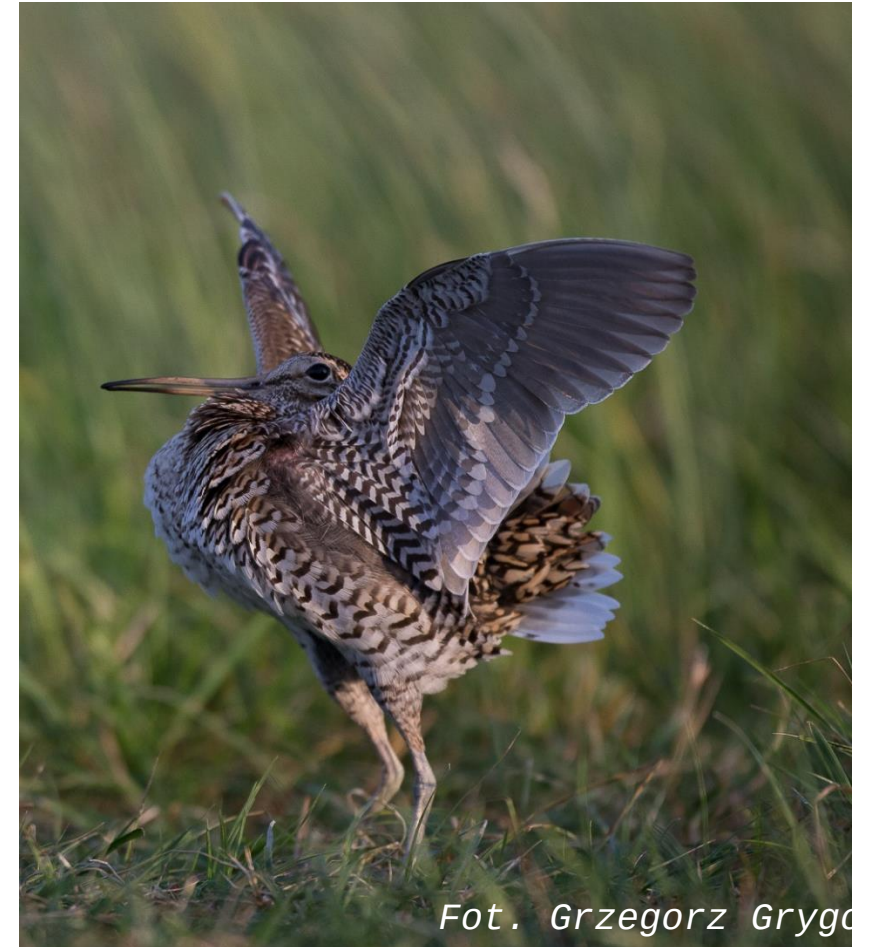
# A154 dubelt *Gallinago media*

## Zagrożenia istniejące

- A03.01 • intensywne koszenie lub intensyfikacja
- J02.01 • zasypywanie terenu, melioracje i osuszanie - ogólnie
- M01.02 • susze i zmniejszenie opadów
- HO1.05 • rozproszone zanieczyszczenie wód powierzchniowych z powodu działalności związanej z rolnictwem i leśnictwem
- A04.03 • zarzucenie pasterstwa, brak wypasu
- A08 • nawożenie /nawozy sztuczne/
- J03.02 • antropogeniczne zmniejszenie spójności siedlisk

## Zagrożenia potencjalne

- K03.04 • drapieżnictwo
- K03.05 • antagonizm ze zwierzętami introdukowanymi
- J02.13 • zaniechanie gospodarki wodnej
- G02.09 • obserwowanie przyrody
- A03.03 • zaniechanie / brak koszenia



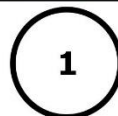
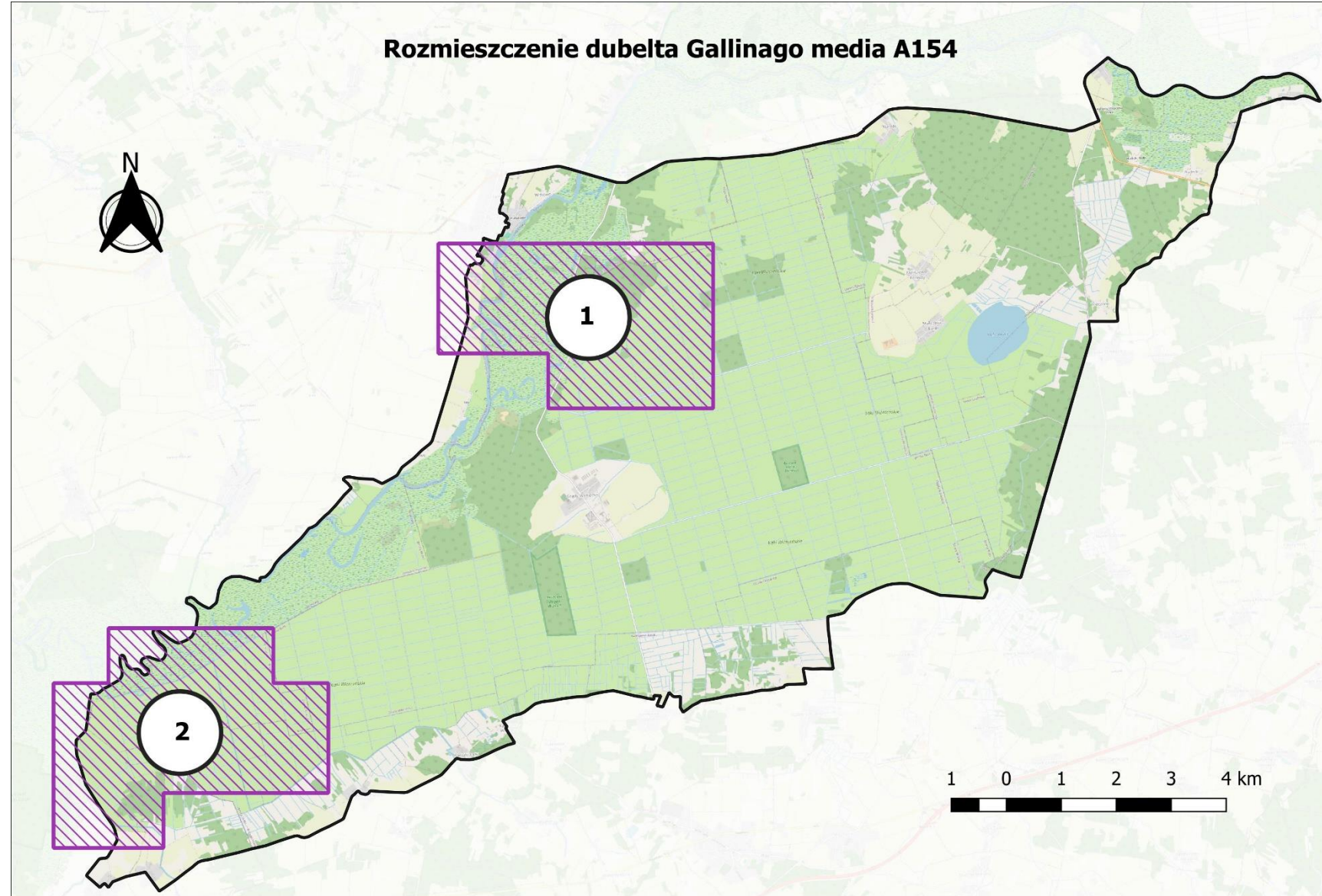
Fot. Grzegorz Grygo



# A154

## Dubelt *Gallinago media*

### Rozmieszczenie dubelta Gallinago media A154



Monitoring Dubelta w latach 2011, 2018, 2021



Inwentaryzacja w 2008 roku;  
Monitoring Dubelta w latach 2015-2023



Aktualny zasięg występowania



OSO Natura 2000 Bagno Wizna

# A154 dubelt *Gallinago media*

	Parametr wskaźnika	Wskaźnik	Kryteria dla oceny FV (stan ochrony właściwy)	Kryteria dla oceny U1 (stan ochrony niezadowalający)	Kryteria dla oceny U2 (stan ochrony zły)	Ocena stanu ochrony poszczególnych wskaźników	Ocena poszczególnych parametrów	Ocena ogólna stanu ochrony
Dubelt	stan populacji	GM_p1	>14 s.	10 - 14 s.	<10s.	FV	U1	U1
		GM_p2	trend liczebności w ciągu ostatnich 6 lat: stabilny lub wzrost lub spadek do 10%	trend liczebności w ciągu ostatnich 6 lat: spadek o 10-50%	trend liczebności w ciągu ostatnich 6 lat: spadek powyżej 50%	FV		
		GM_p3	aktywne co najmniej dwa tokowiska każdego roku	aktywne jedno tokowisko każdego roku, drugie nie w każdym roku	aktywne jedno tokowisko, na którym samce nie są stwierdzane co roku	U1		
		GM_p4	spadek liczby samców między kontrolami nie większy niż 20%	spadek liczby samców między kontrolami 20-40 %	spadek liczby samców między kontrolami większy niż 40 %	U1		
	stan siedliska	GM_s1	mozaika ekstensywnie koszonych łąk w areale tokowiska w udziale co najmniej 70%	mozaika ekstensywnie koszonych łąk w areale tokowiska w udziale co najmniej 40-70%	mozaika ekstensywnie koszonych łąk w areale tokowiska w udziale < niż 40%	U1	U1	
		GM_s2	uwilgotnienie – woda powyżej gruntu do 10 cm, 50% powierzchni	uwilgotnienie – woda wyciska się po nastąpieniu	uwilgotnienie – woda nie wyciska się po nastąpieniu	FV		
		GM_s3	więcej niż 30% łąk w areale tokowiska koszonych po 10 lipca lub raz na dwa lata	10-30% łąk w areale tokowiska koszonych po 10 lipca lub raz na dwa lata	mniej niż 30% łąk w areale tokowiska koszonych po 10 lipca lub raz na dwa lata	U1		
		GM_s4	brak rowów melioracyjnych, bądź są one niekonserwowane (zarastające) lub zahamowanie odpływu do poziomu równego z gruntem w okresie kwiecień - maja (+/-10 cm) w co najmniej 50% areалу tokowiska	brak rowów melioracyjnych, bądź są one niekonserwowane (zarastające) lub zahamowanie odpływu do poziomu równego z gruntem w okresie kwiecień - maja (+/-10 cm) w 30 - 50% areалу tokowiska	brak rowów melioracyjnych, bądź są one umożliwiające zahamowanie odpływu do poziomu równego z gruntem w okresie kwiecień - maja (+/-10 cm) w mniej niż 30% areálu tokowiska	U1		
	szanse zachowania gatunku		Brak zagrożeń i negatywnych trendów. Zachowanie siedliska w stanie nie pogorszonym w perspektywie 10–20 lat jest niemal pewne	Zachowanie siedliska w stanie nie pogorszonym w perspektywie 10–20 lat nie jest pewne, ale jest prawdopodobne, o ile uda się zapobiec istniejącym zagrożeniom	Zachowanie siedliska w stanie nie pogorszonym w perspektywie 10–20 lat będzie bardzo trudne: zaawansowane procesy recesji, silne negatywne trendy lub znaczne zagrożenia	U1	U1	

Ocena ogólna stanu ochrony: **U1**

# A222 uszatka błotna *Asio flammeus*

Liczebność wg SDF: **brak danych**

Ocena ogólna SDF: C

Akt. liczebność: 0

Jakość danych:

Rozpoznanie rozmieszczanie: **ŚREDNIE**

Ocena wielkości populacji: **ŚREDNIE**

**Uwagi:** W Polsce gniazdowanie nieregularne



Fot. Piotr Świętoch

# A222 uszatka błotna *Asio flammeus*

## Zagrożenia istniejące

- A03.01 • intensywne koszenie lub intensyfikacja
- J02.01 • zasypywanie terenu, melioracje i osuszanie - ogólnie
- J02.13 • zaniechanie gospodarki wodnej
- M01.02 • susze i zmniejszenie opadów
- K03.04 • drapieżnictwo

## Zagrożenia potencjalne

- A03.01 • intensywne koszenie lub intensyfikacja
- G02.03 • obserwowanie przyrody
- A03.03 • zaniechanie / brak koszenia
- K02.01 • zmiana składu gatunkowego (sukcesja
- K03.05 • antagonizm ze zwierzętami introdukowanymi



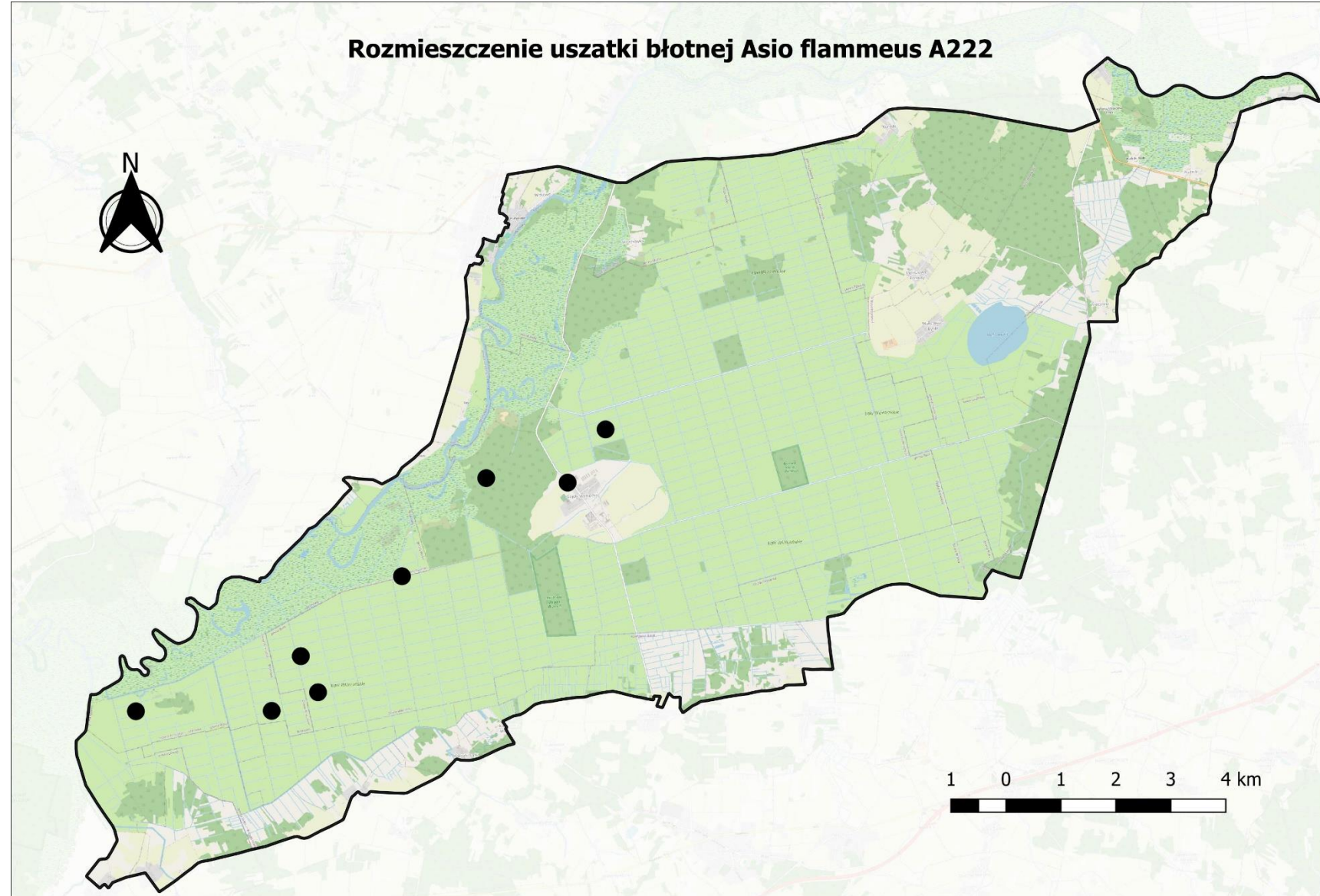
Fot. Piotr Świętochowski

Rozmieszczenie uszatki błotnej *Asio flammeus* A222

**A222**

uszatka  
błotna

*Asio*  
*flammeus*



● Stwierdzenia z lat 2008-2021

□ OSO Natura 2000 Bagno Wizna

# A222 uszatka błotna *Asio flammeus*

	Parametr wskaźnika	Wskaźnik	Kryteria dla oceny FV (stan ochrony właściwy)	Kryteria dla oceny U1 (stan ochrony niezadowolający)	Kryteria dla oceny U2 (stan ochrony zły)	Ocena stanu ochrony poszczególnych wskaźników	Ocena poszczególnych parametrów	Ocena ogólna stanu ochrony
uszatka błotna	stan populacji	AF_p1	>1par	1 para	<1 par	U2	U2	U2
		AF_p2	trend liczebności w ciągu ostatnich 6 lat: stabilny, wzrost lub spadek do 10%	trend liczebności w ciągu ostatnich 6 lat: spadek o 10-50%	trend liczebności w ciągu ostatnich 6 lat: spadek powyżej 50%	XX		
	stan siedliska	AF_s1	Płaty turzycowisk użytkowane po 1 sierpnia	Płaty turzycowisk użytkowane między 1 lipca a 1 sierpnia.	Płaty turzycowisk użytkowane przed 1 lipca	U1	U1	
		AF_s2	Krzewy i drzewa porastają do 10% powierzchni	Krzewy i drzewa porastają 10-50% powierzchni	Krzewy i drzewa porastają >50% powierzchni	FV		
	szanse zachowania gatunku		Brak zagrożeń i negatywnych trendów. Zachowanie siedliska w stanie nie pogorszonym w perspektywie 10–20 lat jest niemal pewne	Zachowanie siedliska w stanie nie pogorszonym w perspektywie 10–20 lat nie jest pewne, ale jest prawdopodobne, o ile uda się zapobiec istniejącym zagrożeniom	Zachowanie siedliska w stanie nie pogorszonym w perspektywie 10–20 lat będzie bardzo trudne: zaawansowane procesy recesji, silne negatywne trendy lub znaczne zagrożenia	U1	U1	

Ocena ogólna stanu ochrony: **U2**

# **A055** cyranka *Anas querquedula*

Liczebność wg SDF: **33-38 par**

Ocena ogólna SDF: C

Akt. liczebność: **35-46 par** (2023)

Jakość danych:

Rozpoznanie rozmieszczanie: **DOBRE**

Ocena wielkości populacji: **DOBRA**

**Uwagi:** gniazduje na starorzeczach i na rozlewiskach bobrowych



Fot. Grzegorz Grygo

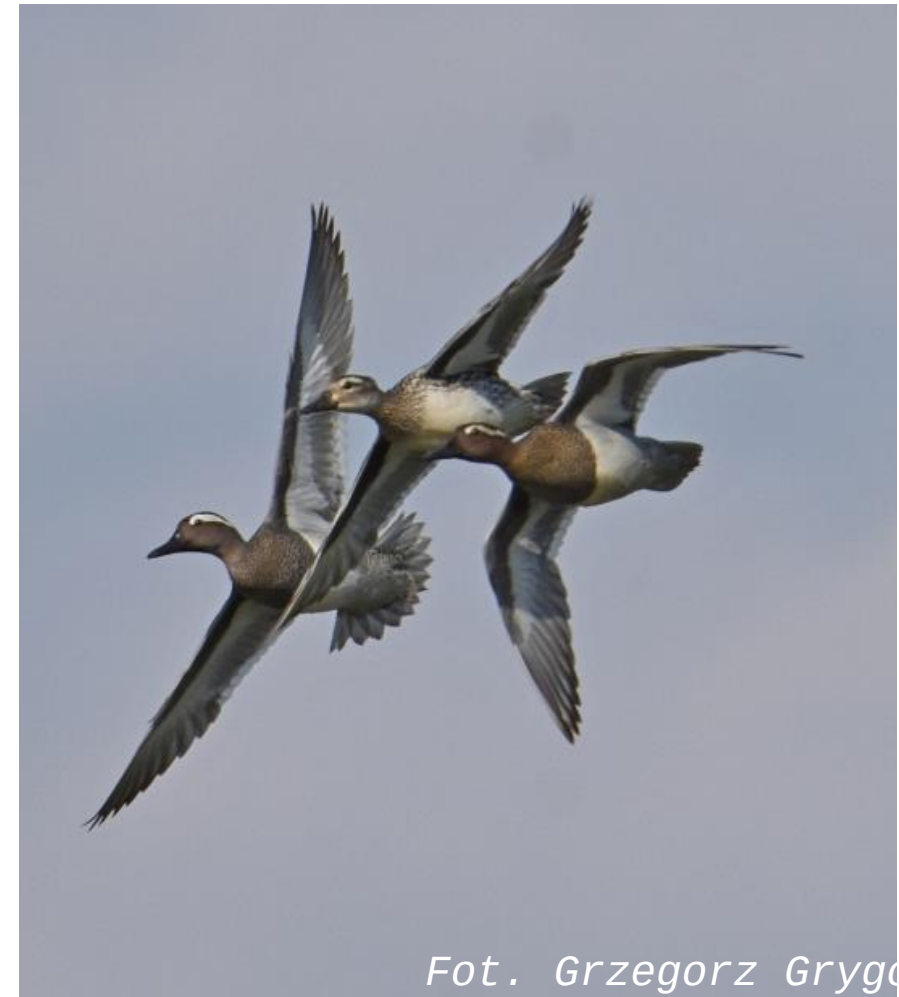
# A055 cyranka *Anas querquedula*

## Zagrożenia istniejące

A03.01	• intensywne koszenie lub intensyfikacja
A03.03	• zaniechanie / brak koszenia
D02.01.01	• napowietrzne linie elektryczne i telefoniczne
J02.01	• zasypywanie terenu, melioracje i osuszanie - ogólnie
J02.02	• usuwanie osadów (mułu...)
J02.13	• zaniechanie gospodarki wodnej
M01.02	• susze i zmniejszenie opadów
K03.05	• antagonizm ze zwierzętami introdukowanymi
K03.04	• drapieżnictwo

## Zagrożenia potencjalne

A03.03	• zaniechanie / brak koszenia
A02.03	• usuwanie trawy pod grunty orne
F03.01	• polowanie
F02.03	• wędkarstwo
J02.02	• usuwanie osadów (mułu...)
G02.08	• kempingi i karawaningi
G01.05	• lotniarstwo, szybownictwo, paralotniarstwo, baloniarstwo
G01.01.02	• niemotorowe sporty wodne
HO1.05	• rozproszone zanieczyszczenie wód powierzchniowych z powodu działalności związanej z rolnictwem i leśnictwem
K02.01	• zmiana składu gatunkowego (sukcesja)

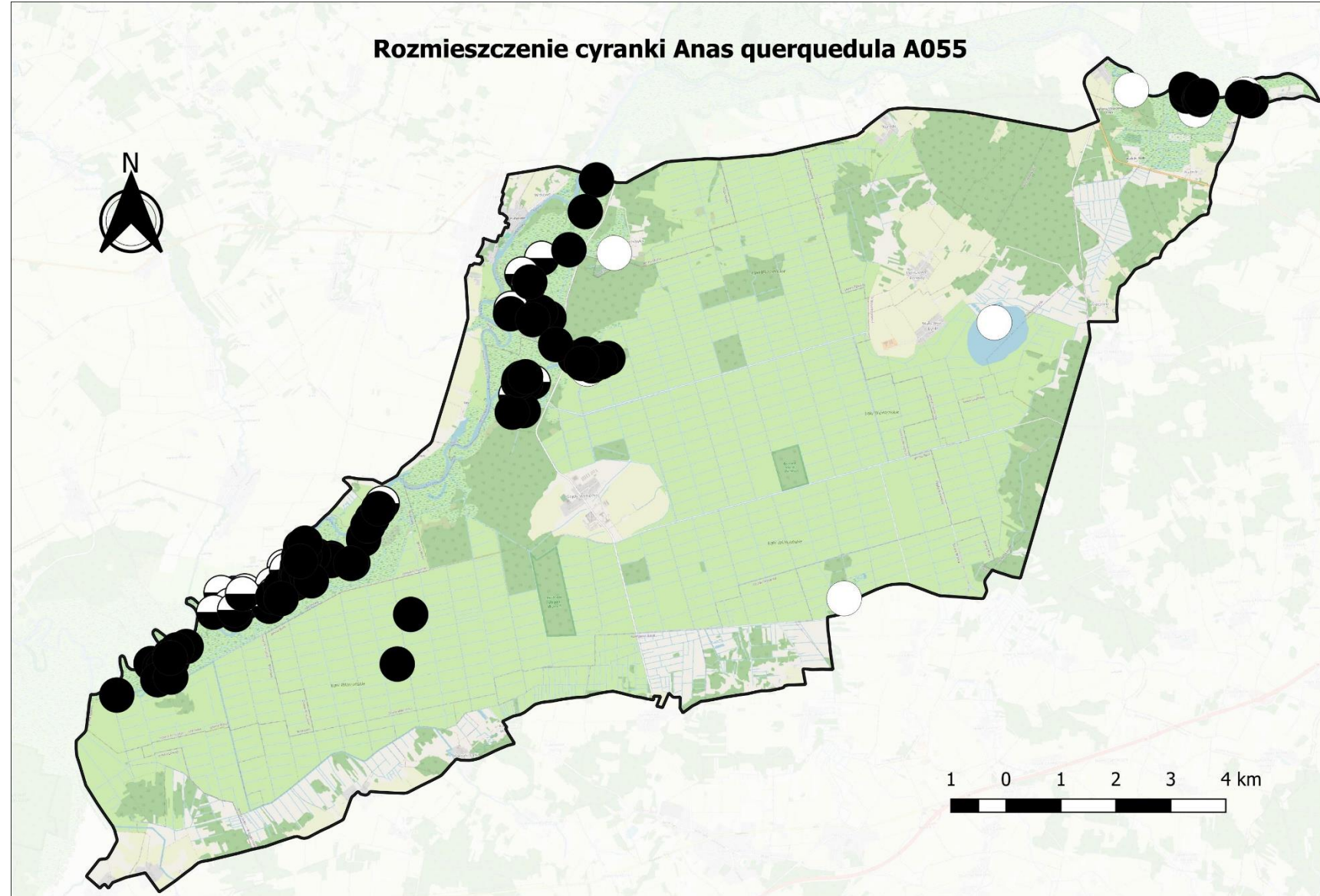


Fot. Grzegorz Gryg



## Rozmieszczenie cyranki *Anas querquedula* A055

**A055**  
cyranka  
*Anas*  
*querquedula*



- Inwentaryzacja w 2008 roku
- ◐ Inwentaryzacja w 2021 roku
- Inwentaryzacja w 2023 roku

□ OSO Natura 2000 Bagno Wizna

# A055 cyranka *Anas querquedula*

	Parametr wskaźnika	Wskaźnik	Kryteria dla oceny FV (stan ochrony właściwy)	Kryteria dla oceny U1 (stan ochrony niezadowalający)	Kryteria dla oceny U2 (stan ochrony zły)	Ocena stanu ochrony poszczególnych wskaźników	Ocena poszczególnych parametrów	Ocena ogólna stanu ochrony
cyranka	stan populacji	ANQ_p1	>33 par	10-33 par	<10 par	FV	FV	U1
		ANQ_p2	trend liczebności w ciągu ostatnich 6 lat: stabilny, wzrost lub spadek do 10%	trend liczebności w ciągu ostatnich 6 lat: spadek do 10-50%	trend liczebności w ciągu ostatnich 6 lat: spadek powyżej 50%	FV		
	stan siedliska	ANQ_s1	Płytkie rozlewiska w dolinie zalewowej corocznie utrzymują się do końca maja	Płytkie rozlewiska w dolinie zalewowej utrzymujące się do końca maja nie występują corocznie jednak nie rzadziej niż raz na 3 lata	Płytkie rozlewiska utrzymujące się do końca występują rzadziej niż raz na 3 lata	U1	FV	
		ANQ_s2	powierzchnia zakrzewień i zadrzewień poniżej 5% oraz powierzchnia trzcinowisk poniżej 10%	powierzchnia zakrzewień i zadrzewień 5-20% lub powierzchnia trzcinowisk 10-40%	powierzchnia zakrzewień i zadrzewień powyżej 20% lub powierzchnia trzcinowisk powyżej 40%	FV		
		ANQ_s3	Obszary użytkowanych, corocznie koszonych ??k w dolinie obejmują 60-90%	Obszary użytkowanych, corocznie koszonych ??k w dolinie obejmują 30-60%	Obszary użytkowanych, corocznie koszonych ??k w dolinie obejmują <30% lub >90%	FV		
		ANQ_s4	obszar wyłączony jest spod antropopresji: pojedyncze przypadki wędkowania (do 3 wędkujących/km linii brzegowej rzeki i starorzeczy)	obszar pod umiarkowaną presją antropogeniczną: pojedyncze przypadki wędkowania (3-10 wędkujących /km linii brzegowej rzeki i starorzeczy)	obszar jest pod istotnym wpływem działalności człowieka: częste przypadki wędkowania (powyżej 10 wędkujących/km linii brzegowej rzeki i starorzeczy)	FV		
	szanse zachowania gatunku		Brak zagrożeń i negatywnych trendów. Zachowanie siedliska w stanie nie pogorszonym w perspektywie 10–20 lat jest niemal pewne	Zachowanie siedliska w stanie nie pogorszonym w perspektywie 10–20 lat nie jest pewne, ale jest prawdopodobne, o ile uda się zapobiec istniejącym zagrożeniom	Zachowanie siedliska w stanie nie pogorszonym w perspektywie 10–20 lat będzie bardzo trudne: zaawansowane procesy recesji, silne negatywne trendy lub znaczne zagrożenia	U1	U1	

Ocena ogólna stanu ochrony: **U1**

# A196 rybitwa białowąsa *Chlidonias hybridus*

Liczebność wg SDF: **1-106 par**

Ocena ogólna SDF: B

Akt. liczebność: **0 (2021-2023)**

Jakość danych:

Rozpoznanie rozmieszczanie: **ŚREDNIE**

Ocena wielkości populacji: **ŚREDNIE**

**Uwagi:** brak odpowiednich siedlisk  
lęgowych



Fot. Grzegorz Gryg

# A196 rybitwa białowąsa *Chlidonias hybridus*

## Zagrożenia istniejące

D02.01.01

- napowietrzne linie elektryczne i telefoniczne

M01.02

- susze i zmniejszenie opadów

K03.05

- antagonizm ze zwierzętami introdukowanymi

K03.04

- drapieżnictwo

## Zagrożenia potencjalne

J02.01

- zasypywanie terenu, melioracje i osuszanie - ogólnie

F02.03

- wędkarstwo

G02.08

- kempingi i karawaningi

G01.05

- lotniarstwo, szybownictwo, paralotniarstwo, baloniarstwo

G01.01.02

- niemotorowe sporty wodne

HO1.05

- rozproszone zanieczyszczenie wód powierzchniowych z powodu działalności związanej z rolnictwem i leśnictwem

K02.01

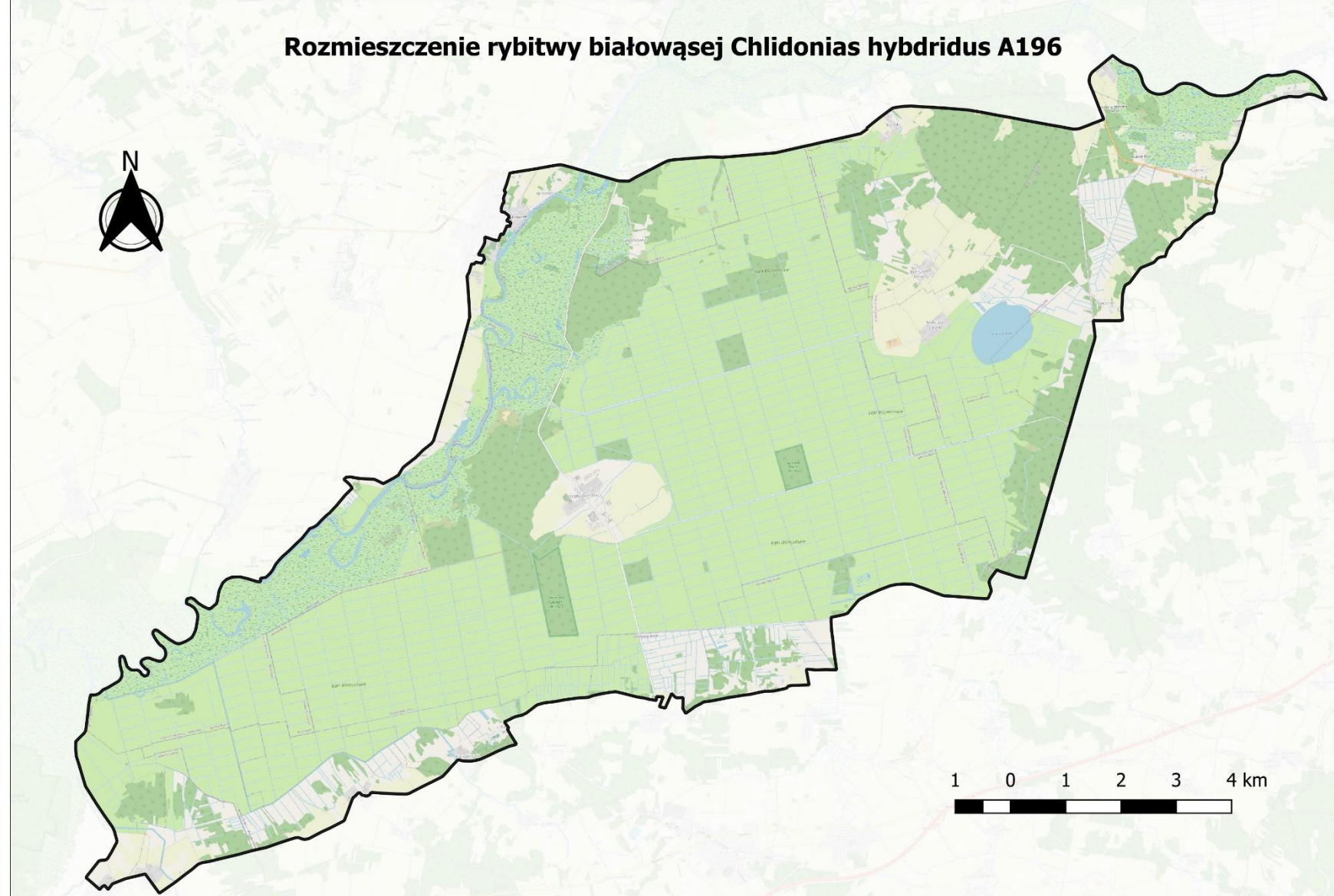
- zmiana składu gatunkowego (sukcesja)



Fot. Grzegorz Gryg

# Rozmieszczenie rybitwy białowąsej *Chlidonias hybridus* A196

**A196**  
rybitwa  
białowąsa  
*Chlidonias*  
*hybridus*



- Inwentaryzacja w 2008 roku
- ◐ Inwentaryzacja w 2021 roku
- Inwentaryzacja w 2023 roku

□ OSO Natura 2000 Bagno Wizna

	Parametr wskaźnika	Wskaźnik	Kryteria dla oceny FV (stan ochrony właściwy)	Kryteria dla oceny U1 (stan ochrony niezadowolający)	Kryteria dla oceny U2 (stan ochrony zły)	Ocena stanu ochrony poszczególnych wskaźników	Ocena poszczególnych parametrów	Ocena ogólna stanu ochrony
Rybitwa białowąsa	stan populacji	CHB_p1	>10	1-10 para	<1 par	U2	U2	U2
		CHB_p2	trend liczebności w ciągu ostatnich 6 lat: stabilny, wzrost lub spadek do 10%	trend liczebności w ciągu ostatnich 6 lat: spadek o 10-50%	trend liczebności w ciągu ostatnich 6 lat: spadek powyżej 50%	XX		
		CHB_p3	obecność osobników lęgowych częściej niż raz na 3 lata	obecność osobników lęgowych raz na 3 lata	obecność osobników lęgowych rzadziej niż raz na 3 lata	U2		
	stan siedliska	CHB_s1	Starorzecza o powierzchni co najmniej 1 ha z wynurzoną roślinnością wodną zajmującą min 10% powierzchni i co najmniej trzema gatunkami z wymienionych: osoka aleosowata, manna mielec, grzybieńczyk wodny, rdest ziemnowodny, grązel żółty, grzybienie białe	Starorzecza z wynurzoną roślinnością wodną z zajmującą poniżej 10% powierzchni i/lub obecność w starorzeczach mniej niż trzech gatunków z wymienionych: osoka aleosowata, manna mielec, grzybieńczyk wodny, rdest ziemnowodny, grązel żółty, grzybienie białe	Starorzecza z wynurzoną roślinnością wodną z zajmującą poniżej 10% powierzchni i/lub obecność w starorzeczach mniej niż dwóch gatunków z wymienionych: osoka aleosowata, manna mielec, grzybieńczyk wodny, rdest ziemnowodny, grązel żółty, grzybienie białe	FV	U1	
		CHB_s2	Płytkie rozlewiska w dolinie zalewowej corocznie utrzymują się do końca maja	Płytkie rozlewiska w dolinie zalewowej utrzymujące się do końca maja nie występują corocznie jednak nie rzadziej niż raz na 3 lata	Płytkie rozlewiska utrzymujące się do końca maja występują rzadziej niż raz na 3 lata	U1		
	szanse zachowania gatunku		Brak zagrożeń i negatywnych trendów. Zachowanie siedliska w stanie nie pogorszonym w perspektywie 10–20 lat jest niemal pewne	Zachowanie siedliska w stanie nie pogorszonym w perspektywie 10–20 lat nie jest pewne, ale jest prawdopodobne, o ile uda się zapobiec istniejącym zagrożeniom	Zachowanie siedliska w stanie nie pogorszonym w perspektywie 10–20 lat będzie bardzo trudne: zaawansowane procesy recesji, silne negatywne trendy lub znaczne zagrożenia	U2	U2	

Ocena ogólna stanu ochrony: **U2**

# **A198** rybitwa białoskrzydła *Chlidonias leucopterus*

Liczebność wg SDF: **350-400 par**

Ocena ogólna SDF: C **(B)**

Akt. liczebność: **6-130 par** (2021-2023)

Jakość danych:

Rozpoznanie rozmieszczanie: **ŚREDNIE**

Ocena wielkości populacji: **ŚREDNIE**

**Uwagi:** gatunek o wybitnie zmiennej liczebności, duże fluktuacje liczebności



# A198 rybitwa białoskrzydła *Chlidonias leucopterus*

## Zagrożenia istniejące

D02.01.01

- napowietrzne linie elektryczne i telefoniczne

M01.02

- susze i zmniejszenie opadów

K03.05

- antagonizm ze zwierzętami introdukowanymi

K03.04

- drapieżnictwo

## Zagrożenia potencjalne

J02.01

- zasypywanie terenu, melioracje i osuszanie - ogólnie

F02.03

- wędkarstwo

G02.08

- kempingi i karawaningi

G01.05

- lotniarstwo, szybownictwo, paralotniarstwo, baloniarstwo

G01.01.02

- niemotorowe sporty wodne

HO1.05

- rozproszone zanieczyszczenie wód powierzchniowych z powodu działalności związanej z rolnictwem i leśnictwem

K02.01

- zmiana składu gatunkowego (sukcesja)



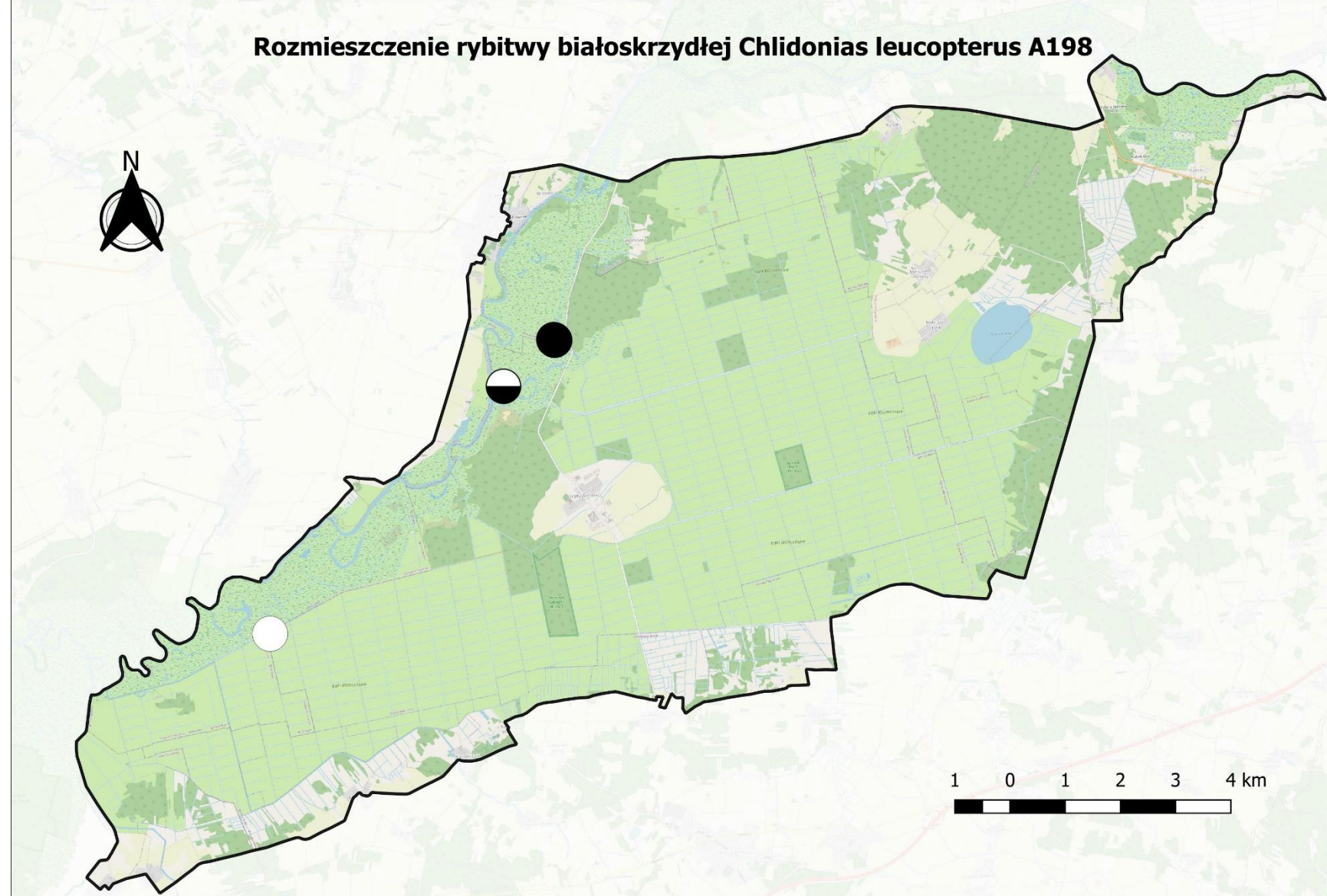
Fot. Grzegorz Gryg



## Rozmieszczenie rybitwy białoskrzydłej *Chlidonias leucopterus* A198

**A198**

rybitwa  
białoskrzydła  
*Chlidonias  
leucopterus*



- Inwentaryzacja w 2008 roku
- ◐ Inwentaryzacja w 2021 roku
- Inwentaryzacja w 2023 roku

□ OSO Natura 2000 Bagno Wizna

# A198 rybitwa białoskrzydła *Chlidonias leucopterus*

	Parametr wskaźnika	Wskaźnik	Kryteria dla oceny FV (stan ochrony właściwy)	Kryteria dla oceny U1 (stan ochrony niezadowalający)	Kryteria dla oceny U2 (stan ochrony zły)	Ocena stanu ochrony poszczególnych wskaźników	Ocena poszczególnych parametrów	Ocena ogólna stanu ochrony
Rybitwa białoskrzydła	stan populacji	CHL_p1	>100	10-100	<10	U1	U2	U2
		CHL_p2	trend liczebności w ciągu ostatnich 6 lat: stabilny, wzrost lub spadek do 10%	trend liczebności w ciągu ostatnich 6 lat: spadek o 10-50%	trend liczebności w ciągu ostatnich 6 lat: spadek powyżej 50%	XX		
		CHL_p3	liczba osobników w kolonii podczas II oraz/lub III liczenia monitoringowego stanowi > 50 % liczby os. stwierdzonych podczas liczenia I	liczba osobników w kolonii podczas II oraz/lub III liczenia monitoringowego stanowi 30-50 % liczby os. stwierdzonych podczas liczenia I	liczba osobników w kolonii podczas II oraz/lub III liczenia monitoringowego stanowi < 30% liczby os. stwierdzonych podczas liczenia I	U2		
		CHL_p4	obecność osobników lęgowych częściej niż raz na 3 lata	obecność osobników lęgowych raz na 3 lata	obecność osobników lęgowych rzadziej niż raz na 3 lata	FV		
	stan siedliska	CHL_s1	Starorzeczka o powierzchni co najmniej 1 ha z wynurzoną roślinnością wodną zajmującą min 10% powierzchni i co najmniej trzema gatunkami z wymienionych: osoka aleosowata, manna mielec, grzybieńczyk wodny, rdest ziemnowodny, grążel żółty, grzybienie białe	Starorzeczka z wynurzoną roślinnością wodną z zajmującą poniżej 10% powierzchni i/lub obecność w starorzeczach mniej niż trzech gatunków z wymienionych: osoka aleosowata, manna mielec, grzybieńczyk wodny, rdest ziemnowodny, grążel żółty, grzybienie białe	Starorzeczka z wynurzoną roślinnością wodną z zajmującą poniżej 10% powierzchni i/lub obecność w starorzeczach mniej niż dwóch gatunków z wymienionych: osoka aleosowata, manna mielec, grzybieńczyk wodny, rdest ziemnowodny, grążel żółty, grzybienie białe	FV	U1	
		CHL_s2	Płytkie rozlewiska w dolinie zalewowej corocznie utrzymują się do końca maja	Płytkie rozlewiska w dolinie zalewowej utrzymujące się do końca maja nie występują corocznie jednak nie rzadziej niż raz na 3 lata	Płytkie rozlewiska utrzymujące się do końca maja występują rzadziej niż raz na 3 lata	U1		
	szanse zachowania gatunku		Brak zagrożeń i negatywnych trendów. Zachowanie siedliska w stanie nie pogorszonym w perspektywie 10–20 lat jest niemal pewne	Zachowanie siedliska w stanie nie pogorszonym w perspektywie 10–20 lat nie jest pewne, ale jest prawdopodobne, o ile uda się zapobiec istniejącym zagrożeniom	Zachowanie siedliska w stanie nie pogorszonym w perspektywie 10–20 lat będzie bardzo trudne: zaawansowane procesy recesji, silne negatywne trendy lub znaczne zagrożenia	U1	U1	

Ocena ogólna stanu ochrony: **U2**

# **A197** rybitwa czarna *Chlidonias niger*

Liczebność wg SDF: **6 par**

Ocena ogólna SDF: **B**

Akt. liczebność: **16-52 par** (2021-2023)

Jakość danych:

Rozpoznanie rozmieszczenie: **ŚREDNIE**

Ocena wielkości populacji: **ŚREDNIE**

**Uwagi:** gniazduje wyłącznie na starorzeczach



# A197 rybitwa czarna *Chlidonias niger*

## Zagrożenia istniejące

D02.01.01

- napowietrzne linie elektryczne i telefoniczne

M01.02

- susze i zmniejszenie opadów

K03.05

- antagonizm ze zwierzętami introdukowanymi

K03.04

- drapieżnictwo

## Zagrożenia potencjalne

J02.01

- zasypywanie terenu, melioracje i osuszanie - ogólnie

F02.03

- wędkarstwo

G02.08

- kempingi i karawaningi

G01.05

- lotniarstwo, szybownictwo, paralotniarstwo, baloniarstwo

G01.01.02

- niemotorowe sporty wodne

HO1.05

- rozproszone zanieczyszczenie wód powierzchniowych z powodu działalności związanej z rolnictwem i leśnictwem

K02.01

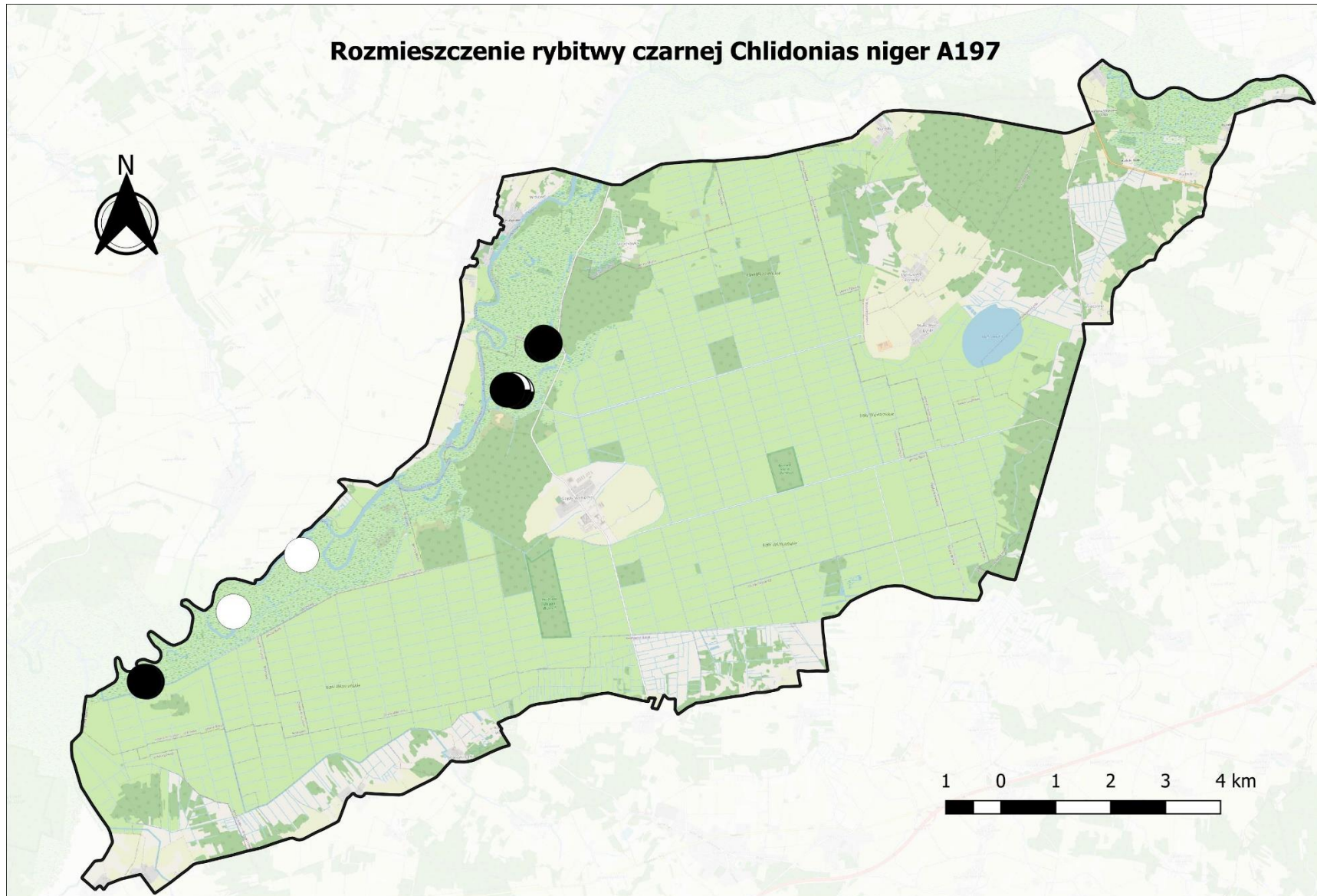
- zmiana składu gatunkowego (sukcesja)



Fot. Grzegorz Gryg

## Rozmieszczenie rybitwy czarnej *Chlidonias niger* A197

**A197**  
rybitwa  
czarna  
*Chlidonias*  
*niger*



- Inwentaryzacja w 2008 roku
- ◐ Inwentaryzacja w 2021 roku
- Inwentaryzacja w 2023 roku

□ OSO Natura 2000 Bagno Wizna

# A197 rybitwa czarna *Chlidonias niger*

	Parametr wskaźnika	Wskaźnik	Kryteria dla oceny FV (stan ochrony właściwy)	Kryteria dla oceny U1 (stan ochrony niezadowalający)	Kryteria dla oceny U2 (stan ochrony zły)	Ocena stanu ochrony poszczególnych wskaźników	Ocena poszczególnych parametrów	Ocena ogólna stanu ochrony
rybitwa czarna	stan populacji	CHN_p1	>30 par	6-30 par	<6 par	FV	FV	U1
		CHN_p2	trend liczebności w ciągu ostatnich 6 lat: stabilny, wzrost lub spadek do 10%	trend liczebności w ciągu ostatnich 6 lat: spadek o 10-50%	trend liczebności w ciągu ostatnich 6 lat: spadek powyżej 50%	FV		
		CHN_p3	liczba osobników w kolonii podczas II oraz/lub III liczenia monitoringowego stanowi > 50 % liczby os. stwierdzonych podczas liczenia I	liczba osobników w kolonii podczas II oraz/lub III liczenia monitoringowego stanowi 30-50 % liczby os. stwierdzonych podczas liczenia I	liczba osobników w kolonii podczas II oraz/lub III liczenia monitoringowego stanowi < 30% liczby os. stwierdzonych podczas liczenia I	U1		
		CHN_s1	Płytkie rozlewiska w dolinie zalewowej corocznie utrzymują się do połowy maja	Płytkie rozlewiska w dolinie zalewowej utrzymujące się do połowy maja nie występują corocznie jednak nie rzadziej niż raz na 3 lata	Płytkie rozlewiska utrzymujące się do połowy maja występują rzadziej niż raz na 3 lata	U1		
	stan siedliska	CHN_s2	Starorzecza o powierzchni co najmniej 1 ha z wynurzoną roślinnością wodną zajmującą min 10% powierzchni i co najmniej trzema gatunkami z wymienionych: osoka aleosowata, manna mielec, grzybieńczyk wodny, rdest ziemnowodny, grążel żółty, grzybień białe	Starorzecza z wynurzoną roślinnością wodną z zajmującą poniżej 10% powierzchni i/lub obecność w starorzeczach mniej niż trzech gatunków z wymienionych: osoka aleosowata, manna mielec, grzybieńczyk wodny, rdest ziemnowodny, grążel żółty, grzybień białe	Starorzecza z wynurzoną roślinnością wodną z zajmującą poniżej 10% powierzchni i/lub obecność w starorzeczach mniej niż dwóch gatunków z wymienionych: osoka aleosowata, manna mielec, grzybieńczyk wodny, rdest ziemnowodny, grążel żółty, grzybień białe	FV	FV	
		CHN_s3	Brak obecności wizona amerykańskiego i strat w łęgach powodowanych przez ten gatunek	Straty w łęgach powodowane przez wizona amerykańskiego nie są stwierdzane corocznie lub corocznie ale o ograniczonym zasięgu - ubytek łęgów na etapie inkubacji do 50 %.	Regularna i coroczna obecność wizona amerykańskiego, ubytek w łęgach na etapie inkubacji ponad 50%	U1		
		szanse zachowania gatunku	Brak zagrożeń i negatywnych trendów. Zachowanie siedliska w stanie nie pogorszonym w perspektywie 10–20 lat jest niemal pewne	Zachowanie siedliska w stanie nie pogorszonym w perspektywie 10–20 lat nie jest pewne, ale jest prawdopodobne, o ile uda się zapobiec istniejącym zagrożeniom	Zachowanie siedliska w stanie nie pogorszonym w perspektywie 10–20 lat będzie bardzo trudne: zaawansowane procesy recesji, silne negatywne trendy lub znaczne zagrożenia	U1	U1	

Ocena ogólna stanu ochrony: **U1**

# A122 derkacz *Crex crex*

Liczebność wg SDF: **352-365 samców**

Ocena ogólna SDF: B

Akt. liczebność: **245-277 samców**

(2022)

Jakość danych:

Rozpoznanie rozmieszczanie: **ŚREDNIE**

Ocena wielkości populacji: **DOBRA**

**Uwagi:** inwentaryzowany tylko w obrębie pow. monitoringowych



Fot. Grzegorz Gryg

# A122 derkacz *Crex crex*

## Zagrożenia istniejące

A03.01

- intensywne koszenie lub intensyfikacja

J02.01

- zasypywanie terenu, melioracje i osuszanie - ogólnie

A08

- nawożenie /nawozy sztuczne/

M01.02

- susze i zmniejszenie opadów

## Zagrożenia potencjalne

J02.13

- zaniechanie gospodarki wodnej

K03.04

- drapieżnictwo



Fot. Grzegorz Grygo

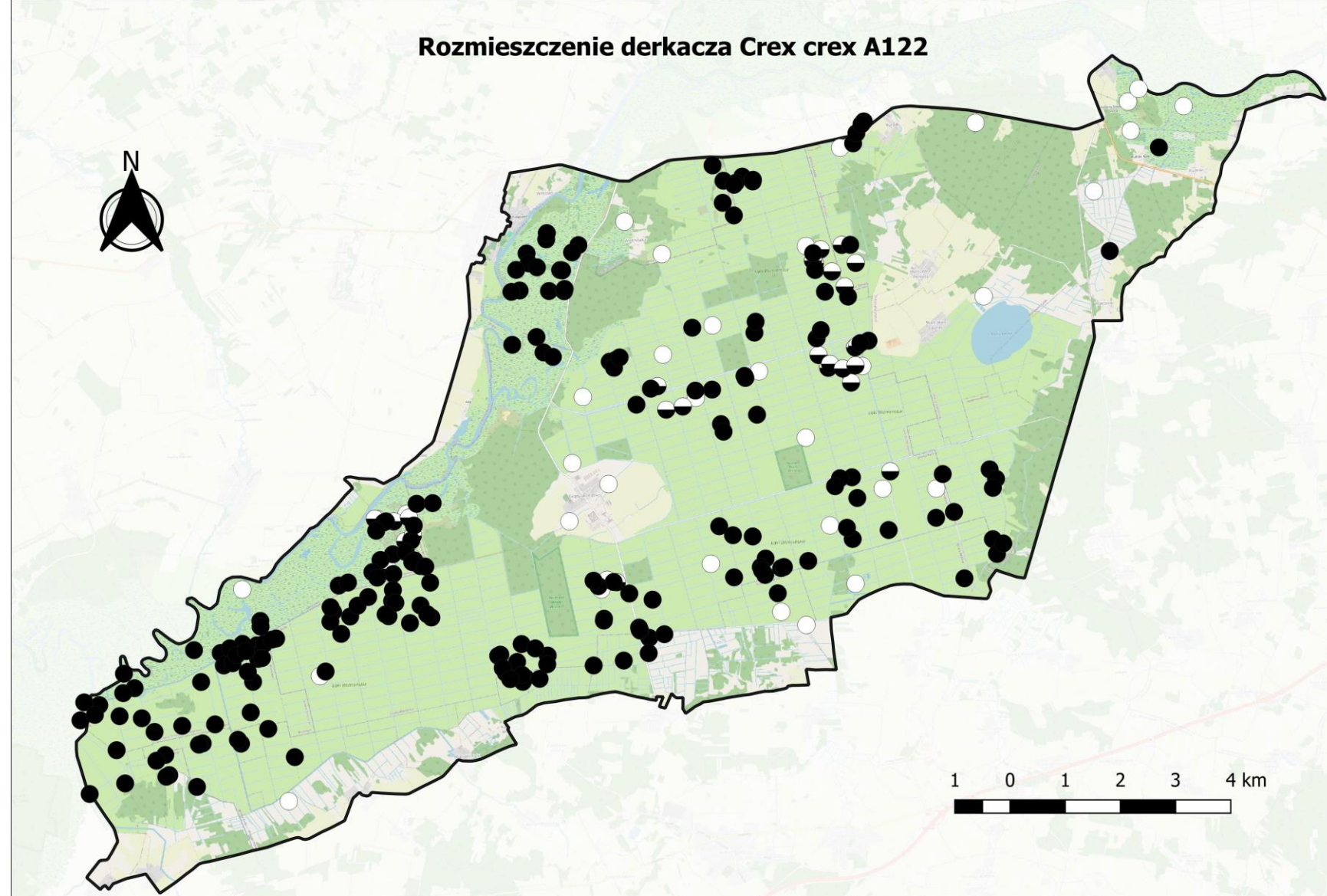


## Rozmieszczenie derkacza *Crex crex* A122

# A122

derkacz

*Crex crex*



○ Inwentaryzacja w 2008 roku

◐ Inwentaryzacja w 2021 roku

● Inwentaryzacja w 2023 roku

□ OSO Natura 2000 Bagno Wizna

# A122 derkacz *Crex crex*

	Parametr wskaźnika	Wskaźnik	Kryteria dla oceny FV (stan ochrony właściwy)	Kryteria dla oceny U1 (stan ochrony niezadawalający)	Kryteria dla oceny U2 (stan ochrony zły)	Ocena stanu ochrony poszczególnych wskaźników	Ocena poszczególnych parametrów	Ocena ogólna stanu ochrony
Derkacz	stan populacji	CX_p1	>320 s	200-320 s	<200 s	U1	U1	U2
		CX_p2	trend liczebności w ciągu ostatnich 6 lat: stabilny lub wzrost lub spadek do 10%	trend liczebności w ciągu ostatnich 6 lat: spadek o 10-50%	trend liczebności w ciągu ostatnich 6 lat: spadek powyżej 50%	U1		
	stan siedliska	CX_s1	50-100 % powierzchni jest dobrze uwilgotniona tak, że woda wyciska się po nastąpieniu	10-50 % powierzchni jest dobrze uwilgotniona tak, że woda wyciska się po nastąpieniu	powierzchnia sucha lub tylko do 10% powierzchni jest uwilgotniona tak, że woda wyciska się po nastąpieniu	U1	U2	
		CX_s2	obszar użytkowany ekstensywnie, koszony raz w roku	obszar użytkowany ekstensywnie, koszony 1-2 razy w roku	obszar użytkowany intensywnie, koszony 2 lub więcej razy w roku lub obszar niekoszony	FV		
		CX_s3	koszenie po 10 lipca w co najmniej 50% obszaru występowania	koszenie przed 10 lipca w 70% obszaru występowania	koszenie przed 10 lipca w 90% obszaru występowania	U2		
	szanse zachowania gatunku		Brak zagrożeń i negatywnych trendów. Zachowanie siedliska w stanie nie pogorszonym w perspektywie 10–20 lat jest niemal pewne	Zachowanie siedliska w stanie nie pogorszonym w perspektywie 10–20 lat nie jest pewne, ale jest prawdopodobne, o ile uda się zapobiec istniejącym zagrożeniom	Zachowanie siedliska w stanie nie pogorszonym w perspektywie 10–20 lat będzie bardzo trudne: zaawansowane procesy recesji, silne negatywne trendy lub znaczne zagrożenia	U1	FV	

Ocena ogólna stanu ochrony: **U2**

# **A338** gąsiorek *Lanius collurio*

Liczebność wg SDF: **828-860 par**

Ocena ogólna SDF: C

Akt. liczebność: **953-1165 par** (2023)

Jakość danych:

Rozpoznanie rozmieszczanie: **ŚREDNIE**

Ocena wielkości populacji: **DOBRA**

**Uwagi:** występuje głównie w zakrzaczeniach i luźnych zadrzewieniach



Fot. Grzegorz Gryg

# A338 gąsiorek *Lanius collurio*

## Zagrożenia istniejące

A10.01

- usuwanie żywopłotów i zagajników lub roślinności karłowatej

## Zagrożenia potencjalne

A03.03

- zaniechanie / brak koszenia

K03.04

- drapieżnictwo

K02.01

- zmiana składu gatunkowego (sukcesja)

A08

- nawożenie /nawozy sztuczne/

A02

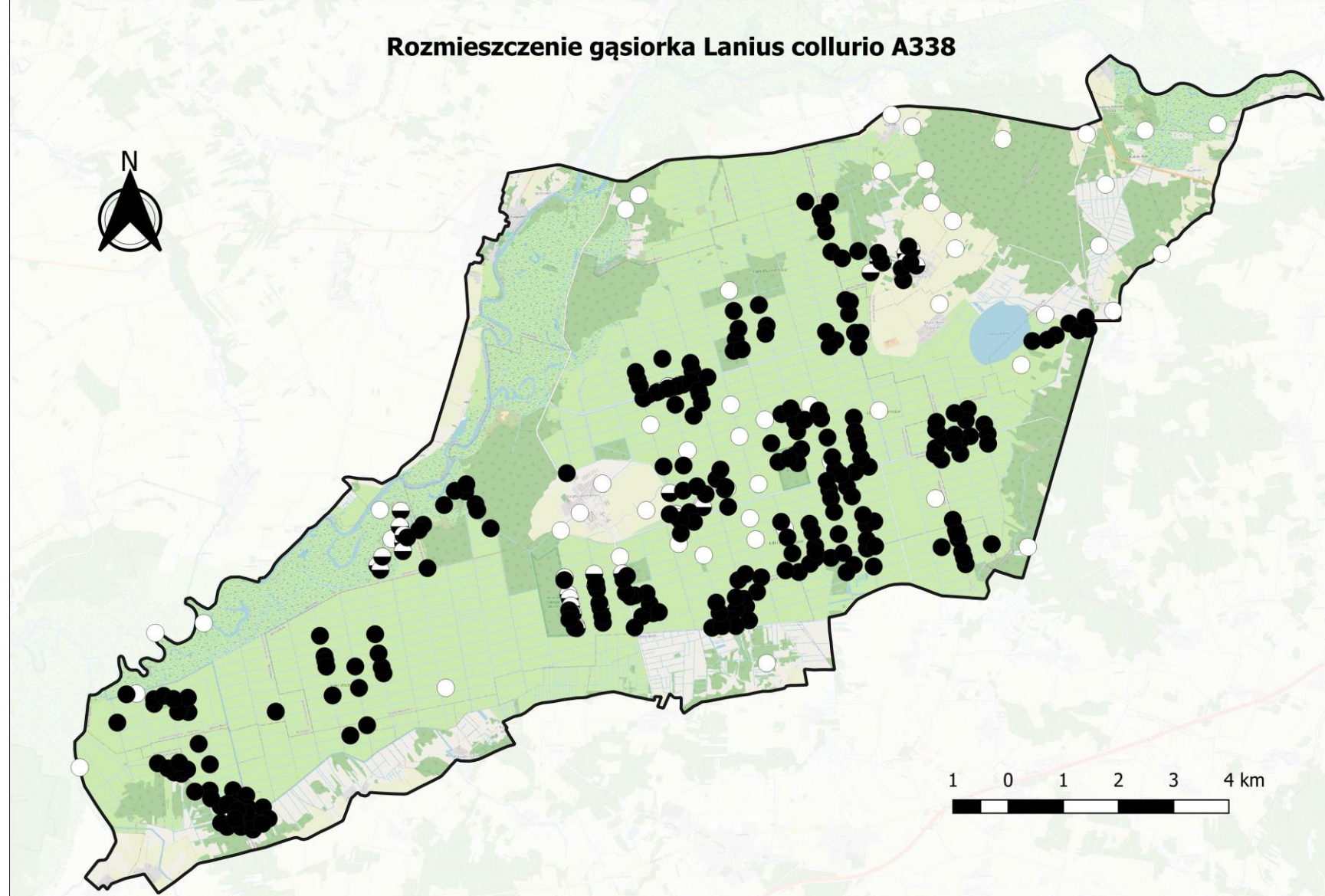
- zmiana sposobu uprawy



Fot. Grzegorz Gryg

**A338**  
gąsiorek  
*Lanius*  
*collurio*

Rozmieszczenie gąsiorka *Lanius collurio* A338



○ Inwentaryzacja w 2008 roku

◐ Inwentaryzacja w 2021 roku

● Inwentaryzacja w 2023 roku

□ OSO Natura 2000 Bagno Wizna

# A338

gąsiorek  
*Lanius  
collurio*

Ocena  
ogólna  
stanu  
ochrony:

	Parametr wskaźnika	Wskaźnik	Kryteria dla oceny FV (stan ochrony właściwy)	Kryteria dla oceny U1 (stan ochrony niezadawalający)	Kryteria dla oceny U2 (stan ochrony zły)	Ocena stanu ochrony poszczególnych wskaźników	Ocena poszczególnych parametrów	Ocena ogólna stanu ochrony
gąsiorek	stan populacji	LC_p1	>800 par	500-800 par	<500 par	FV	FV	FV
		LC_p2	trend liczebności w ciągu ostatnich 6 lat: stabilny, wzrost lub spadek do 10%	trend liczebności w ciągu ostatnich 6 lat: spadek o 10-50%	trend liczebności w ciągu ostatnich 6 lat: spadek powyżej 50%	FV		
	stan siedliska	LC_s1	obszary rolnicze ze znacznym udziałem (w skali krajobrazowej) ekstensywnie użytkowanych łąk/pastwisk (min. 40%) oraz odłogów/ugorów (min. 10%), a także niezbędnym występowaniem terenów porośniętych przez roślinność krzewiastą (z pożądanym udziałem pojedynczych i niewielkich grup drzew) na powierzchni 10–20% + małopowierzchniowe zmieszanie wymienionych typów siedlisk, tzn. obecność na każdym 5 ha powierzchni wszystkich ww. siedlisk w dowolnym udziale + niska intensywność nawożenia i stosowania środków ochrony roślin + na każdym 5 ha powierzchni obecność przynajmniej jednego z nw. elementów strukturalnych: żywopłotów, zadrzewień pasowych, napowietrznych linii przesyłowych, ogrodzeń, dróg polnych, zakrzewionych cieków wodnych, upraw porzeczek, stert gałęzi	obszary rolnicze z udziałem (w skali krajobrazowej) ekstensywnie użytkowanych łąk/pastwisk (min. 20%) oraz odłogów/ugorów (min. 3%), a także niezbędnym występowaniem terenów porośniętych przez roślinność krzewiastą (z pożądanym udziałem pojedynczych i niewielkich grup drzew) na powierzchni 5–10 lub 20–40% + obecność na każdym 10 ha powierzchni wszystkich ww. typów siedlisk w dowolnym udziale (dopuszczalny brak ugorów/odłogów) + średniointensywny poziom nawożenia i stosowania środków ochrony roślin + na każdym 10 ha powierzchni obecność przynajmniej jednego z nw. elementów strukturalnych: żywopłotów, zadrzewień pasowych, napowietrznych linii przesyłowych, ogrodzeń, dróg polnych, zakrzewionych cieków wodnych, upraw porzeczek, stert gałęzi	obszary rolnicze niespełniające co najmniej dwóch z kryteriów dla FV i U1 lub	U1	FV	
		LC_s2	Obecność zakrzaczeń i zadrzewień wzdłuż min. 30% rowów melioracyjnych	Obecność zakrzaczeń i zadrzewień wzdłuż 15-30% rowów melioracyjnych	Obecność zakrzaczeń i zadrzewień wzdłuż poniżej 15% rowów melioracyjnych	FV		
	szanse zachowania gatunku		Brak zagrożeń i negatywnych trendów. Zachowanie siedliska w stanie nie pogorszone w perspektywie 10–20 lat jest niemal pewne	Zachowanie siedliska w stanie nie pogorszone w perspektywie 10–20 lat nie jest pewne, ale jest prawdopodobne, o ile uda się zapobiec istniejącym zagrożeniom	Zachowanie siedliska w stanie nie pogorszone w perspektywie 10–20 lat będzie bardzo trudne: zaawansowane procesy recesji, silne negatywne trendy lub znaczne zagrożenia	FV	FV	

# **A160** kulik wielki *Numenius arquata*

Liczebność wg SDF: **16-17 par**

Ocena ogólna SDF: C **(B)**

Akt. liczebność: **10-12 par** (2023)

Jakość danych:

Rozpoznanie rozmieszczanie: **B. DOBRE**

Ocena wielkości populacji: **B. DOBRA**

**Uwagi:** filopatryczny względem miejsc lęgowych



Fot. Grzegorz Gryg

# A160 kulik wielki *Numenius arquata*

## Zagrożenia istniejące

- A03.01 • intensywne koszenie lub intensyfikacja
- J02.01 • zasypywanie terenu, melioracje i osuszanie - ogólnie
- M01.02 • susze i zmniejszenie opadów
- HO1.05 • rozproszone zanieczyszczenie wód powierzchniowych z powodu działalności związanej z rolnictwem i leśnictwem
- A04.03 • zarzucenie pasterstwa, brak wypasu
- A03.03 • zaniechanie / brak koszenia
- K02.01 • zmiana składu gatunkowego (sukcesja)
- K03.04 • drapieżnictwo
- KO2.09 • obserwowanie przyrody
- A08 • nawożenie /nawozy sztuczne/

## Zagrożenia potencjalne

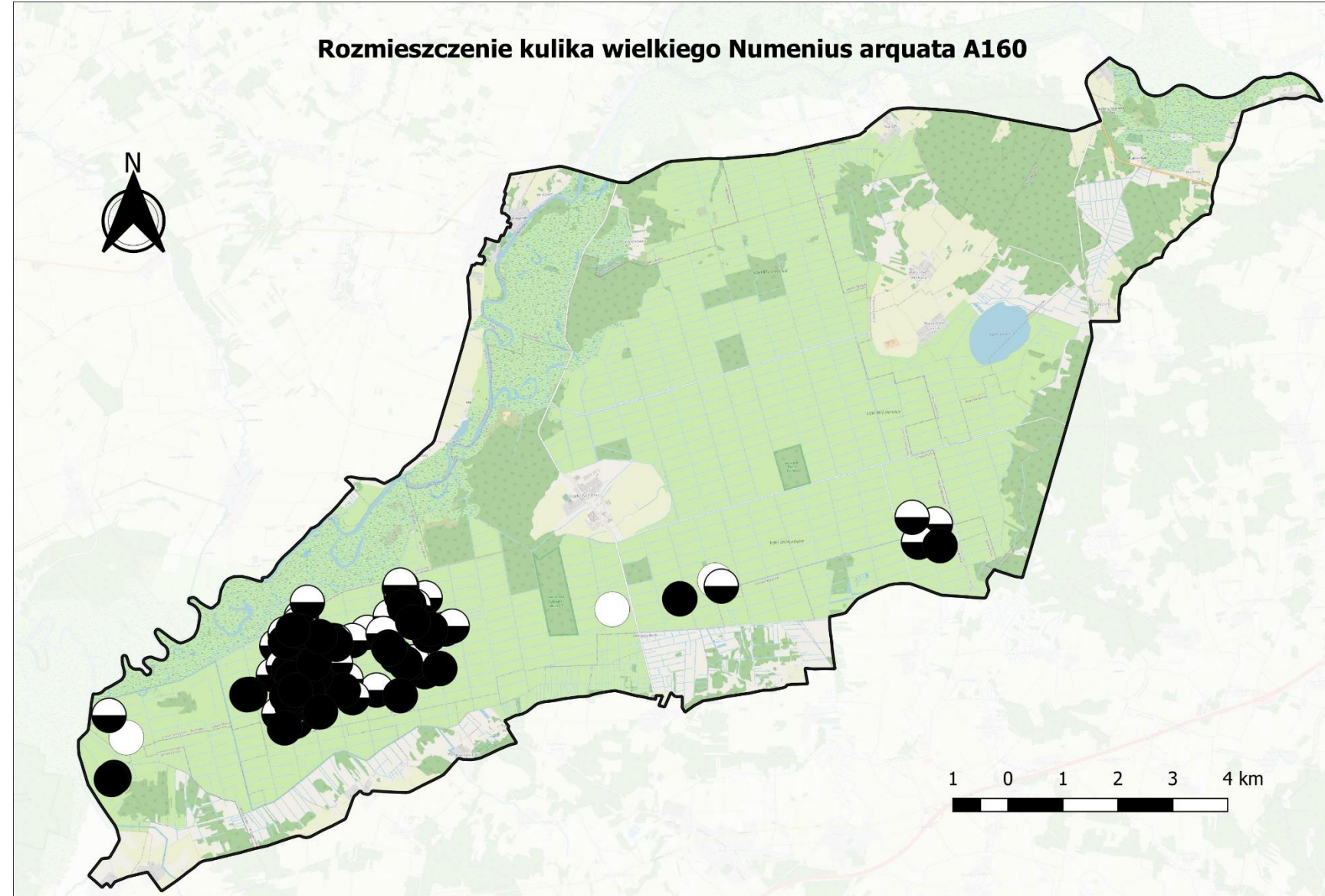
- K03.05 • antagonizm ze zwierzętami introdukowanymi
- A03.03 • zaniechanie / brak koszenia





Fot. Grzegorz Grygo



## Rozmieszczenie kulika wielkiego *Numenius arquata* A160



**A160**  
kulik wielki  
*Numenius*  
*arquata*

-  Inwentaryzacja w 2008 roku
-  Inwentaryzacja w 2021 roku
-  Inwentaryzacja w 2023 roku

 OSO Natura 2000 Bagno Wizna

# A160 kulik wielki *Numenius arquata*

	Parametr wskaźnika	Wskaźnik	Kryteria dla oceny FV (stan ochrony właściwy)	Kryteria dla oceny U1 (stan ochrony niezadowolający)	Kryteria dla oceny U2 (stan ochrony zły)	Ocena stanu ochrony poszczególnych wskaźników	Ocena poszczególnych parametrów	Ocena ogólna stanu ochrony
Kulik wielki	stan populacji	NA_p1	>16 p	10-16 p	<10	U1	U2	U2
		NA_p2	trend liczebności w ciągu ostatnich 6 lat: stabilny lub wzrost lub spadek do 10%	trend liczebności w ciągu ostatnich 6 lat: spadek o 10-50%	trend liczebności w ciągu ostatnich 6 lat: spadek powyżej 50%	U1		
		NA_p3	średni sukces lęgowy większy niż 0.8 podlota/parę	średni sukces lęgowy 0.5 - 0.8 podlota/parę	średni sukces lęgowy poniżej 0.5 młodego podlota/parę	U1		
	stan siedliska	NA_s1	rozległe kompleksy (powyżej 2000 ha) wilgotnych łąk (powierzchnia zakrzewień i zadrzewień poniżej 5%), położonych w szerokich dolinach dużych rzek lub w obrębie torfowisk	rozległe kompleksy wilgotnych łąk 1000 - 2000 ha (powierzchnia zakrzewień i zadrzewień poniżej 5%), położonych w szerokich dolinach dużych rzek lub w obrębie torfowisk	rozległe kompleksy wilgotnych łąk mniejszych niż 1000 ha (powierzchnia zakrzewień i zadrzewień poniżej 5%), położonych w szerokich dolinach dużych rzek lub w obrębie torfowisk	FV	U2	
		NA_s2	rozległe kompleksy (powyżej 100 ha) torfowisk (powierzchnia zakrzewień i zadrzewień poniżej 5%)	kompleksy (50-100 ha) torfowisk (powierzchnia zakrzewień i zadrzewień 5-10%)	kompleksy (poniżej 50 ha) torfowisk (powierzchnia zakrzewień i zadrzewień 5-10%)	U1		
		NA_s3	brak rowów melioracyjnych, bądź są one niekonserwowane (zarastające) lub zahamowanie odpływu do poziomu równego z gruntem w okresie kwiecień - maj (+/-10 cm) w 30 - 50% arealu występowania	brak rowów melioracyjnych, bądź są one niekonserwowane (zarastające) lub umożliwiają zahamowanie odpływu do poziomu równego z gruntem w okresie kwiecień - maj (+/-10 cm) w 30-50% arealu występowania	brak rowów melioracyjnych, bądź są one niekonserwowane (zarastające) lub zahamowanie odpływu do poziomu równego z gruntem w okresie kwiecień - maj (+/-10 cm) mniej niż 30% arealu występowania	U2		
		NA_s4	więcej niż 50% łąk w areale występowania koszonych po 10 lipca	30-50% łąk w areale występowania koszonych po 10 lipca	mniej niż 30% łąk w areale występowania koszonych po 10 lipca lub raz na dwa lata	U2		
	szanse zachowania gatunku		Brak zagrożeń i negatywnych trendów. Zachowanie siedliska w stanie nie pogorszone w perspektywie 10–20 lat	Zachowanie siedliska w stanie nie pogorszone w perspektywie 10–20 lat nie jest pewne, ale jest prawdopodobne, o ile uda się zapobiec istniejącym	Zachowanie siedliska w stanie nie pogorszone w perspektywie 10–20 lat będzie bardzo trudne: zaawansowane	U1	U1	

Ocena ogólna stanu ochrony: **U2**

# **A151** batalion *Calidris pugnax*

Liczebność wg SDF: **brak danych**

Ocena ogólna SDF: A **(B)**

Akt. liczebność: **0**

Jakość danych:

Rozpoznanie rozmieszczanie: **ŚREDNIE**

Ocena wielkości populacji: **ŚREDNIA**

**Uwagi:** ważne miejsce postoju i toków,  
lęgi efemeryczne trudne do wykrycia



Fot. Grzegorz Gryg

# A151 batalion *Calidris pugnax*

## Zagrożenia istniejące

- A03.01 • intensywne koszenie lub intensyfikacja
- J02.01 • zasypywanie terenu, melioracje i osuszanie - ogólnie
- M01.02 • susze i zmniejszenie opadów
- HO1.05 • rozproszone zanieczyszczenie wód powierzchniowych z powodu działalności związanej z rolnictwem i leśnictwem
- A04.03 • zarzucenie pasterstwa, brak wypasu
- A08 • nawożenie /nawozy sztuczne/
- G05.07 • niewłaściwe realizowane działania ochronne lub ich brak
- KO2.09 • obserwowanie przyrody

## Zagrożenia potencjalne

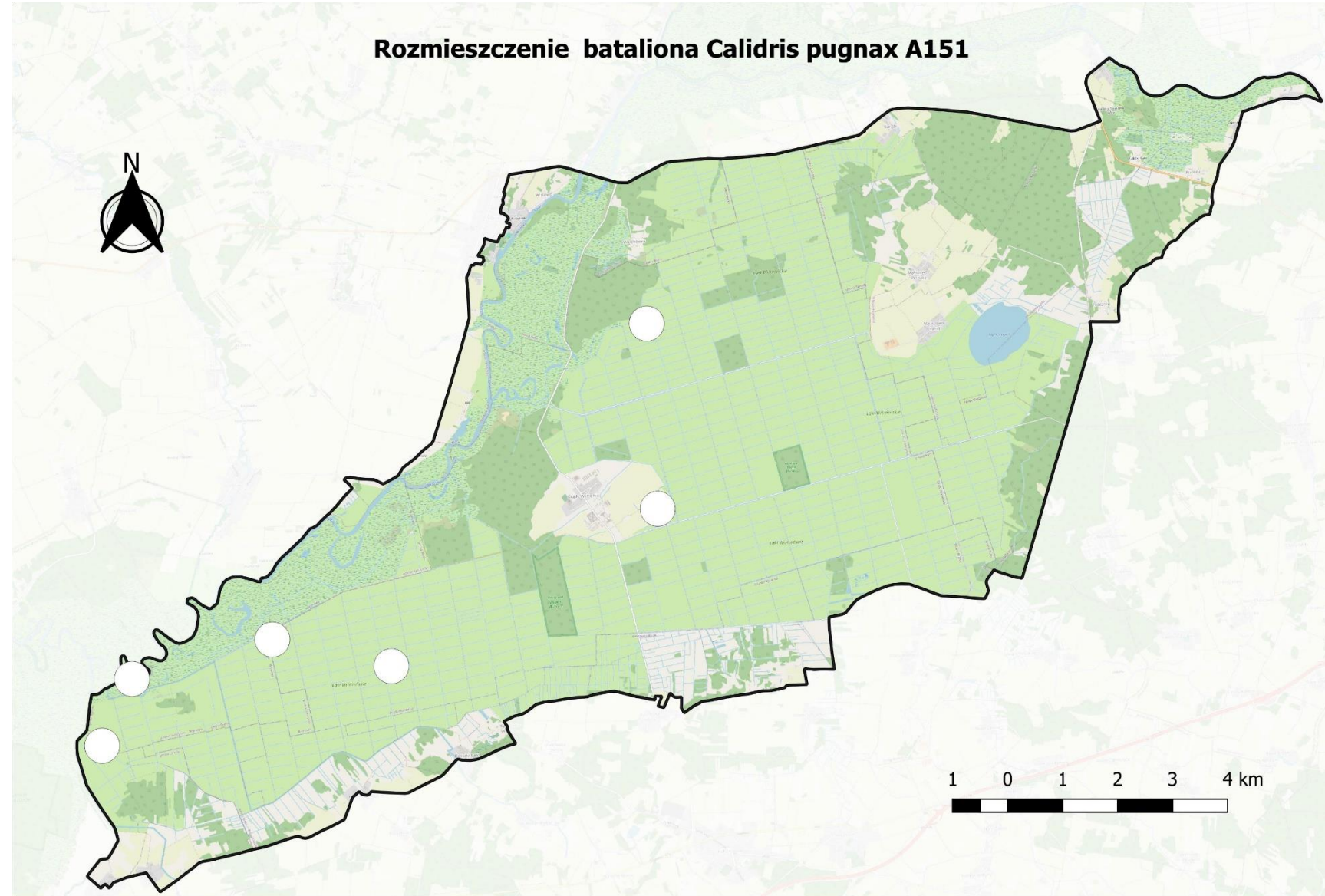
- K03.05 • antagonizm ze zwierzętami introdukowanymi
- A03.03 • zaniechanie / brak koszenia



Fot. Grzegorz Gryg

## Rozmieszczenie bataliona *Calidris pugnax* A151

**A151**  
batalion  
*Calidris*  
*pugnax*



- Inwentaryzacja w 2008 roku
- ◐ Inwentaryzacja w 2021 roku
- Inwentaryzacja w 2023 roku

□ OSO Natura 2000 Bagno Wizna

# A151 batalion *Calidris pugnax*

	Parametr wskaźnika	Wskaźnik	Kryteria dla oceny FV (stan ochrony właściwy)	Kryteria dla oceny U1 (stan ochrony niezadawalający)	Kryteria dla oceny U2 (stan ochrony zły)	Ocena stanu ochrony poszczególnych wskaźników	Ocena poszczególnych parametrów	Ocena ogólna stanu ochrony
Batalion	stan populacji	PHX_p1	co najmniej 5 samice lęgowe co roku	co najmniej 5 samice lęgowe co roku	lęgi efemeryczne	U2	U2	U2
	stan siedliska	PHX_s1	obszary koszone/wypasane rok wcześniej po 10 lipca, z niską roślinnością w maju na co najmniej 100 ha	obszary koszone/wypasane rok wcześniej po 10 lipca, z niską roślinnością w maju na 30-100 ha	obszary koszone/wypasane rok wcześniej po 10 lipca, z niską roślinnością w maju na mniej niż 30 ha	U2	U2	
		PHX_s2	brak rowów melioracyjnych, bądź są one niekonserwowane (zarastające) lub zahamowanie odpływu do poziomu równego z gruntem w okresie kwiecień - maj (+/-10 cm) na ponad 100 ha	brak rowów melioracyjnych, bądź są one niekonserwowane (zarastające) lub zahamowanie odpływu do poziomu równego z gruntem w okresie kwiecień - maj (+/-10 cm) na 50-100 ha	brak rowów melioracyjnych, bądź są one niekonserwowane (zarastające) lub zahamowanie odpływu do poziomu równego z gruntem w okresie kwiecień - maj (+/-10 cm) na mniej niż 50 ha	U1		
	szanse zachowania gatunku		Brak zagrożeń i negatywnych trendów. Zachowanie siedliska w stanie nie pogorszonym w perspektywie 10–20 lat jest niemal pewne	Zachowanie siedliska w stanie nie pogorszonym w perspektywie 10–20 lat nie jest pewne, ale jest prawdopodobne, o ile uda się zapobiec istniejącym zagrożeniom	Zachowanie siedliska w stanie nie pogorszonym w perspektywie 10–20 lat będzie bardzo trudne: zaawansowane procesy recesji, silne negatywne trendy lub znaczne zagrożenia	U1	U1	

Ocena ogólna stanu ochrony: **U2**

# A119 kropiatka *Porzana porzana*

Liczebność wg SDF: **11 samców**

Ocena ogólna SDF: C

Akt. liczebność: **28 samców** (2023)

Jakość danych:

Rozpoznanie rozmieszczanie: **DOBRE**

Ocena wielkości populacji: **DOBRA**

**Uwagi:** związana niemal wyłącznie z doliną zalewową, liczebność zależna od poziomu wód w dolinie



# A119 kropiatka *Porzana porzana*

## Zagrożenia istniejące

- J02.01 • zasypywanie terenu, melioracje i osuszanie - ogólnie
- J02.13 • zaniechanie gospodarki wodnej
- M01.02 • susze i zmniejszenie opadów
- K03.05 • antagonizm ze zwierzętami introdukowanymi
- K02.01 • zmiana składu gatunkowego (sukcesja)

## Zagrożenia potencjalne

- A03.03 • zaniechanie / brak koszenia
- K02.01 • zmiana składu gatunkowego (sukcesja)
- HO1.05 • rozproszone zanieczyszczenie wód powierzchniowych z powodu działalności związanej z rolnictwem i leśnictwem

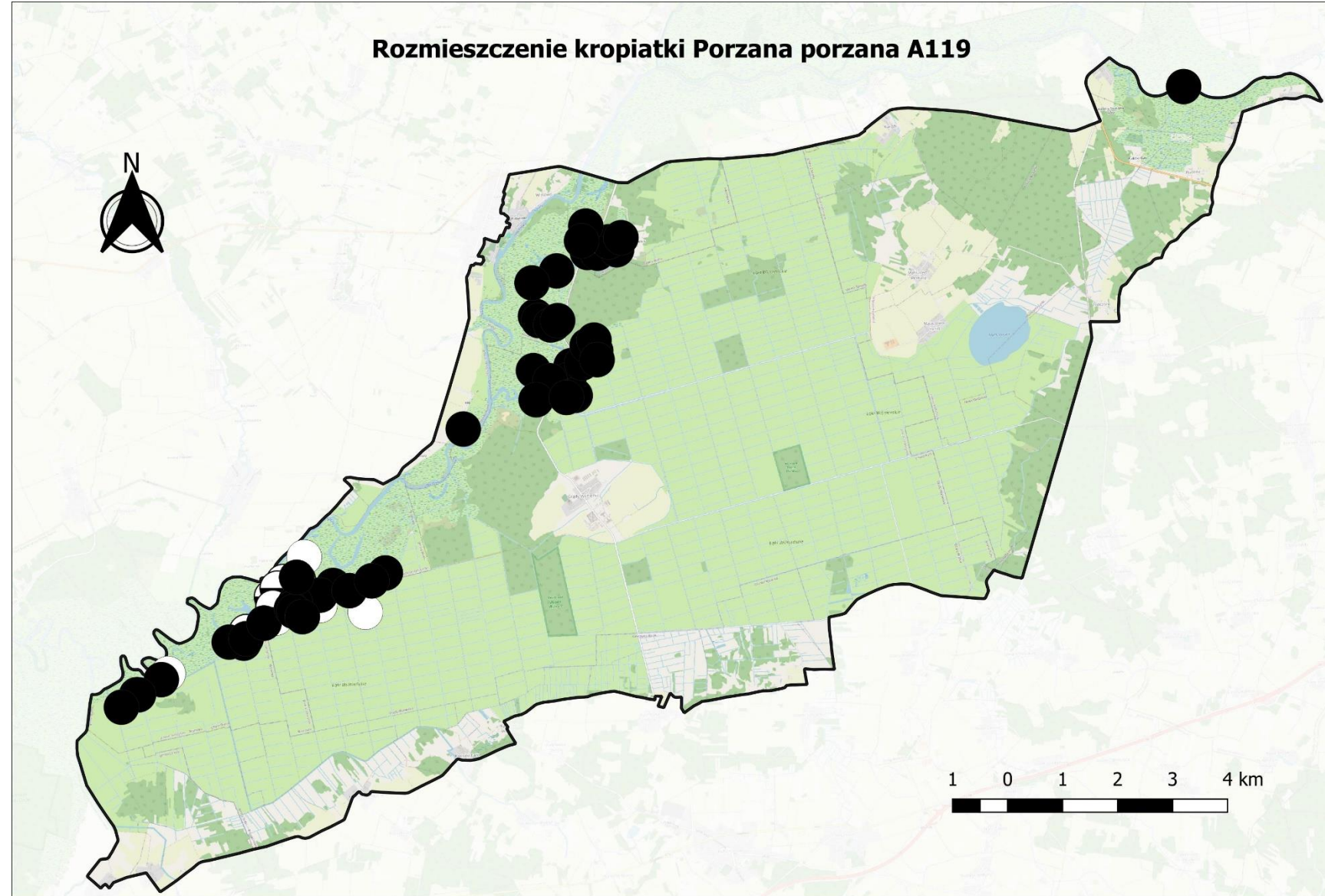




## Rozmieszczenie kropiatki Porzana porzana A119

**A119**

kropiatka  
*Porzana*  
*porzana*



- Inwentaryzacja w 2008 roku
- ◐ Inwentaryzacja w 2021 roku
- Inwentaryzacja w 2023 roku

□ OSO Natura 2000 Bagna Wisna

# A119 kropiatka *Porzana porzana*

	Parametr wskaźnika	Wskaźnik	Kryteria dla oceny FV (stan ochrony właściwy)	Kryteria dla oceny U1 (stan ochrony niezadowalający)	Kryteria dla oceny U2 (stan ochrony zły)	Ocena stanu ochrony poszczególnych wskaźników	Ocena poszczególnych parametrów	Ocena ogólna stanu ochrony
kropiatka	stan populacji	PZO_p1	>20 samców	11-20 samców	<11 samców	FV	FV	U1
		PZO_p2	trend liczebności w ciągu ostatnich 6 lat: stabilny, wzrost lub spadek do 10%	trend liczebności w ciągu ostatnich 6 lat: spadek 10-50%	trend liczebności w ciągu ostatnich 6 lat: spadek powyżej 50%	FV		
	stan siedliska	PZO_s1	Płytkie rozlewiska w dolinie zalewowej corocznie utrzymują się co najmniej do połowy maja	Płytkie rozlewiska w dolinie zalewowej utrzymujące się do połowy maja nie występują corocznie jednak nie rzadziej niż raz na 3 lata	Płytkie rozlewiska utrzymujące się do połowy maja występują rzadziej niż raz na 3 lata	U1	FV	
		PZO_s2	Łączny udział zalanych obszarów z wyższą roślinnością zielną (gdzie zakrzaczenia stanowią < 20%) zajmuje obszar minimum 200 ha	Łączny udział zalanych obszarów z wyższą roślinnością zielną (gdzie zakrzaczenia stanowią < 20%) zajmuje obszar 100-200 ha	Łączny udział zalanych obszarów z wyższą roślinnością zielną (gdzie zakrzaczenia stanowią < 20%) zajmuje obszar poniżej 100 ha	FV		
		PZO_s3	uwilgotnienie – woda powyżej gruntu	uwilgotnienie – woda wyciska się po nastąpieniu	uwilgotnienie – woda nie wyciska się po nastąpieniu	FV		
	szanse zachowania gatunku		Brak zagrożeń i negatywnych trendów. Zachowanie siedliska w stanie nie pogorszonym w perspektywie 10–20 lat jest niemal pewne	Zachowanie siedliska w stanie nie pogorszonym w perspektywie 10–20 lat jest prawdopodobne, o ile uda się zapobiec istniejącym zagrożeniom	Zachowanie siedliska w stanie nie pogorszonym w perspektywie 10–20 lat będzie bardzo trudne: zaawansowane procesy recesji, silne negatywne trendy lub znaczne zagrożenia	U1	U1	

Ocena ogólna stanu ochrony: U1

**A195** rybitwa białoczelną *Sterna*  
*albifrons*

Liczebność wg SDF: **28 par**

Ocena ogólna SDF: B

Akt. liczebność: **0**

Jakość danych:

Rozpoznanie rozmieszczanie: **DOBRE**

Ocena wielkości populacji: **DOBRA**

**Uwagi:** Brak odpowiednich miejsc  
lęgowych w obszarze



# A195 rybitwa białoczarna *Sterna albifrons*

## Zagrożenia istniejące

- M01.02 • susze i zmniejszenie opadów
- K02.01 • zmiana składu gatunkowego (sukcesja)
- K03.05 • antagonizm ze zwierzętami introdukowanymi
- K03.06 • antagonizm ze zwierzętami domowymi
- K03.04 • drapieżnictwo
- F02.03 • wędkarstwo
- G01.02 • turystyka piesza, jazda konna i jazda na pojazdach niezmotoryzowanych
- G02.08 • kempingi i karawaniingi

## Zagrożenia potencjalne

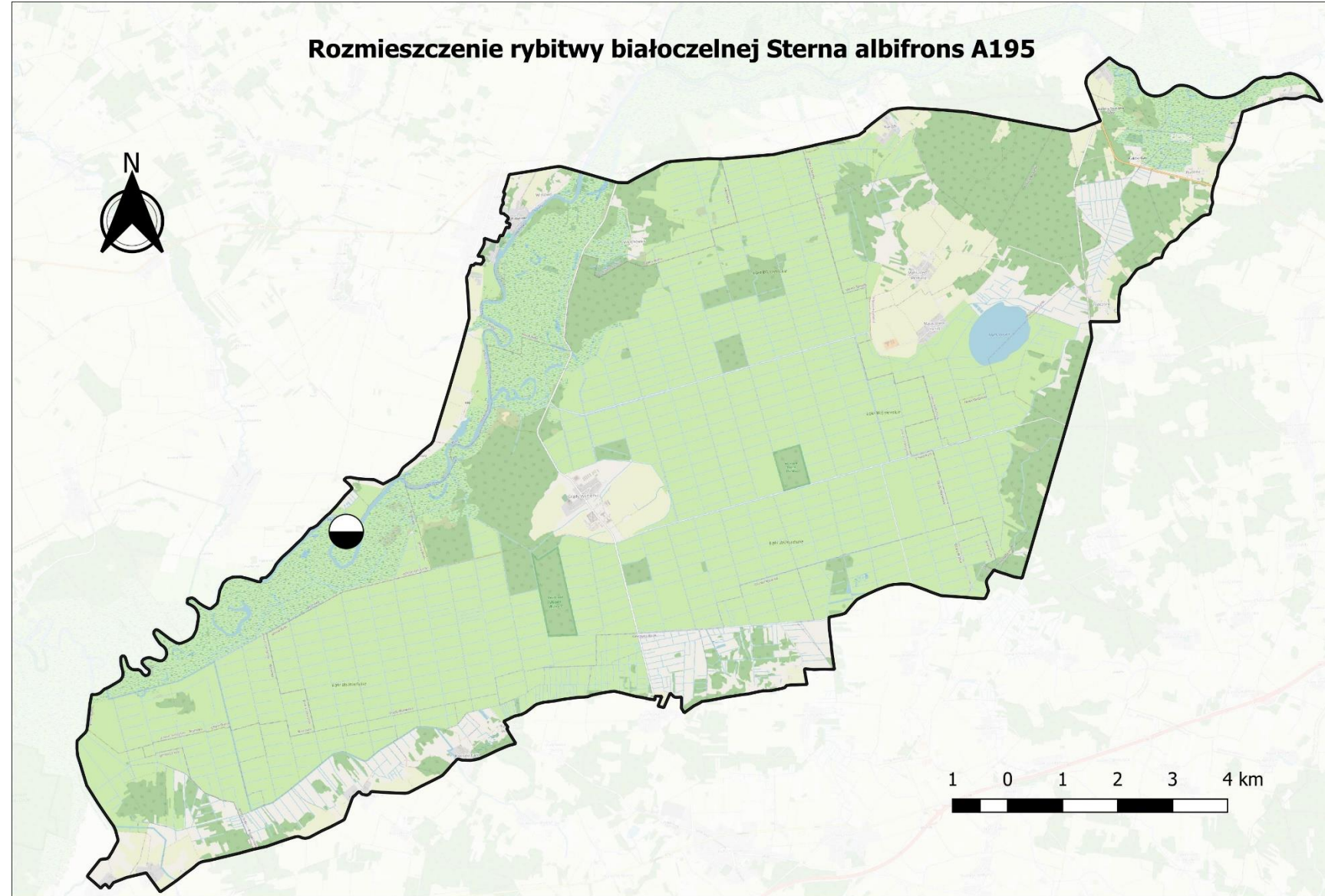
- D02.01.01 • napowietrzne linie elektryczne i telefoniczne
- G01.01.02 • nie motorowe sporty wodne
- HO1.05 • rozproszone zanieczyszczenie wód powierzchniowych z powodu działalności związanej z rolnictwem i leśnictwem



Fot. Grzegorz Gryg

## Rozmieszczenie rybitwy białoczelnaj *Sterna albifrons* A195

**A195**  
rybitwa  
białoczelnaj  
*Sterna*  
*albifrons*



- Inwentaryzacja w 2008 roku
- ◐ Inwentaryzacja w 2021 roku
- Inwentaryzacja w 2023 roku

□ OSO Natura 2000 Bagno Wizna

# A195 rybitwa białoczelną *Sterna*

## *albifrons*

Parametr wskaźnika	Wskaźnik	Kryteria dla oceny FV (stan ochrony właściwy)	Kryteria dla oceny U1 (stan ochrony niezadowolający)	Kryteria dla oceny U2 (stan ochrony zły)	Ocena stanu ochrony poszczególnych wskaźników	Ocena poszczególnych parametrów	Ocena ogólna stanu ochrony	
Rybitwa białoczelną	stan populacji	STA_p1	>6 par	1-6 par	<1 pary	U2	U2	
		STA_p2	trend liczebności w ciągu ostatnich 6 lat: stabilny, wzrost lub spadek do 10%	trend liczebności w ciągu ostatnich 6 lat: spadek o 10-50%	trend liczebności w ciągu ostatnich 6 lat: spadek powyżej 50%	XX		
	stan siedliska	STA_s1	wyspy piaszczyste bądź żwirowe (także półwyspy o dużym stopniu izolacji od lądu stałego) w inicjalnym stanie (bez rozwiniętej roślinności zielnej i zakrzaczeń) lub z wykształconą szatą roślinną, ale istniejącą wolną od roślinności plaż (piaszczystą bądź żwirową) o powierzchni powyżej 10 arów	wyspy piaszczyste bądź żwirowe (także półwyspy o dużym stopniu izolacji od lądu stałego) w inicjalnym stanie (bez rozwiniętej roślinności zielnej i zakrzaczeń) lub z wykształconą szatą roślinną, ale istniejącą wolną od roślinności plaż (piaszczystą bądź żwirową) o powierzchni 5-10 arów	wyspy piaszczyste bądź żwirowe (także półwyspy o dużym stopniu izolacji od lądu stałego) w inicjalnym stanie (bez rozwiniętej roślinności zielnej i zakrzaczeń) lub z wykształconą szatą roślinną, ale istniejącą wolną od roślinności plaż (piaszczystą bądź żwirową) o powierzchni poniżej 5 arów	U2	U1	U2
		STA_s2	obszar wyłączony jest spod antropopresji: pojedyncze przypadki wędkowania (do 3 wędkujących/km linii brzegowej rzeki i starorzeczy)	obszar pod umiarkowaną presją antropogeniczną: pojedyncze przypadki wędkowania (3-10 wędkujących /km linii brzegowej rzeki i starorzeczy)	obszar jest pod istotnym wpływem działalności człowieka: częste przypadki wędkowania (powyżej 10 wędkujących/km linii brzegowej rzeki i starorzeczy)	FV		
szanse zachowania gatunku		Brak zagrożeń i negatywnych trendów. Zachowanie siedliska w stanie nie pogorszonym w perspektywie 10–20 lat jest niemal pewne	Zachowanie siedliska w stanie nie pogorszonym w perspektywie 10–20 lat nie jest pewne, ale jest prawdopodobne, o ile uda się zapobiec istniejącym zagrożeniom	Zachowanie siedliska w stanie nie pogorszonym w perspektywie 10–20 lat będzie bardzo trudne: zaawansowane procesy recesji, silne negatywne trendy lub znaczne zagrożenia	U2	U2		

Ocena ogólna stanu ochrony: **U2**

# A193 rybitwa rzeczna *Sterna hirundo*

Liczebność wg SDF: **3 par**

Ocena ogólna SDF: B (C)

Akt. liczebność: **0**

Jakość danych:

Rozpoznanie rozmieszczanie: **DOBRE**

Ocena wielkości populacji: **DOBRA**

**Uwagi:** Brak miejsc lęgowych  
w obszarze



# A193 rybitwa rzeczna *Sterna hirundo*

## Zagrożenia istniejące

- M01.02 • susze i zmniejszenie opadów
- K02.01 • zmiana składu gatunkowego (sukcesja)
- K03.05 • antagonizm ze zwierzętami introdukowanymi
- K03.06 • antagonizm ze zwierzętami domowymi
- K03.04 • drapieżnictwo
- F02.03 • wędkarstwo
- G01.02 • turystyka piesza, jazda konna i jazda na pojazdach niezmotoryzowanych
- G02.08 • kempingi i karawaniingi

## Zagrożenia potencjalne

- D02.01.01 • napowietrzne linie elektryczne i telefoniczne
- G01.01.02 • niemotorowe sporty wodne
- HO1.05 • rozproszone zanieczyszczenie wód powierzchniowych z powodu działalności związanej z rolnictwem i leśnictwem

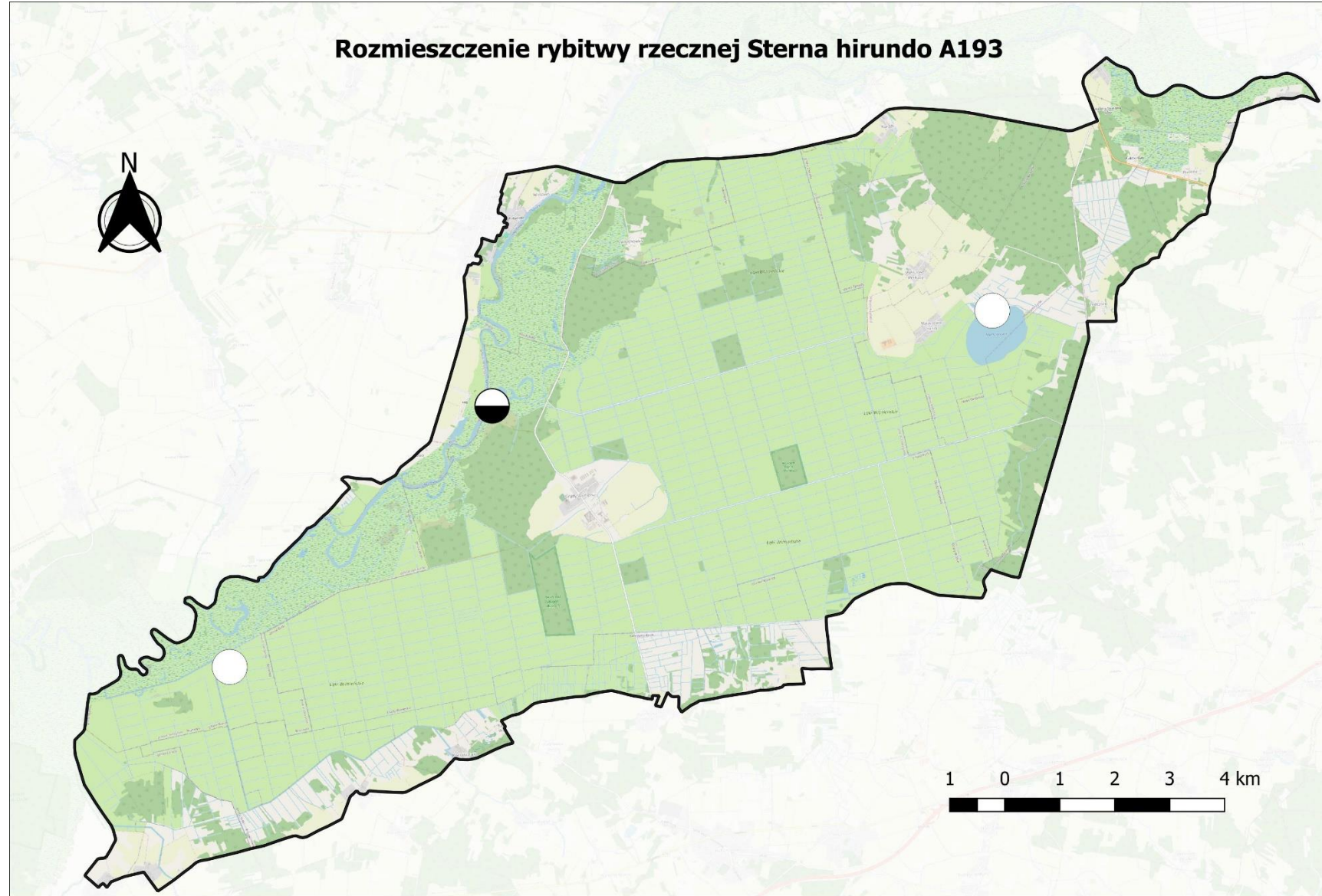


Fot. Grzegorz Gryg



**A193**  
rybitwa  
rzeczna  
*Sterna*  
*hirundo*

**Rozmieszczenie rybitwy rzecznej *Sterna hirundo* A193**



- Inwentaryzacja w 2008 roku
- ◐ Inwentaryzacja w 2021 roku
- Inwentaryzacja w 2023 roku

□ OSO Natura 2000 Bagno Wizna

# A193 rybitwa rzeczna *Sterna hirundo*

	Parametr wskaźnika	Wskaźnik	Kryteria dla oceny FV (stan ochrony właściwy)	Kryteria dla oceny U1 (stan ochrony niezadowolający)	Kryteria dla oceny U2 (stan ochrony zły)	Ocena stanu ochrony poszczególnych wskaźników	Ocena poszczególnych parametrów	Ocena ogólna stanu ochrony
Rybitwa zwyczajna	stan populacji		>3 par	1-3 par	<1 pary	U2	U2	U2
			trend liczebności w ciągu ostatnich 6 lat: stabilny, wzrost lub spadek do 10%	trend liczebności w ciągu ostatnich 6 lat: spadek o 10-50%	trend liczebności w ciągu ostatnich 6 lat: spadek powyżej 50%	XX		
	stan siedliska		wyspy piaszczyste bądź żwirowe (także półwyspy o dużym stopniu izolacji od lądu stałego) w inicjalnym stanie (bez rozwiniętej roślinności zielnej i zakrzaczeń) lub z wykształconą szatą roślinną, ale istniejącą wolną od roślinności plaż (piaszczystą bądź żwirową) o powierzchni powyżej 10 arów	wyspy piaszczyste bądź żwirowe (także półwyspy o dużym stopniu izolacji od lądu stałego) w inicjalnym stanie (bez rozwiniętej roślinności zielnej i zakrzaczeń) lub z wykształconą szatą roślinną, ale istniejącą wolną od roślinności plaż (piaszczystą bądź żwirową) o powierzchni 5-10 arów	wyspy piaszczyste bądź żwirowe (także półwyspy o dużym stopniu izolacji od lądu stałego) w inicjalnym stanie (bez rozwiniętej roślinności zielnej i zakrzaczeń) lub z wykształconą szatą roślinną, ale istniejącą wolną od roślinności plaż (piaszczystą bądź żwirową) o powierzchni poniżej 5 arów	U2	U2	
			obszar wyłączony jest spod antropopresji: pojedyncze przypadki wędkowania (do 3 wędkujących/km linii brzegowej rzeki i starorzeczy)	obszar pod umiarkowaną presją antropogeniczną: pojedyncze przypadki wędkowania (3-10 wędkujących /km linii brzegowej rzeki i starorzeczy)	obszar jest pod istotnym wpływem działalności człowieka: częste przypadki wędkowania (powyżej 10 wędkujących/km linii brzegowej rzeki i starorzeczy)	FV		
szanse zachowania gatunku		Brak zagrożeń i negatywnych trendów. Zachowanie siedliska w stanie nie pogorszonym w perspektywie 10–20 lat jest niemal pewne	Zachowanie siedliska w stanie nie pogorszonym w perspektywie 10–20 lat nie jest pewne, ale jest prawdopodobne, o ile uda się zapobiec istniejącym zagrożeniom	Zachowanie siedliska w stanie nie pogorszonym w perspektywie 10–20 lat będzie bardzo trudne: zaawansowane procesy recesji, silne negatywne trendy lub znaczne zagrożenia	U1	U1		

Ocena ogólna stanu ochrony: **U2**

# **A307** jarzębatka *Sylvia nisoria*

Liczebność wg SDF: **263-300 par**

Ocena ogólna SDF: C

Akt. liczebność: **564-624 par**

Jakość danych:

Rozpoznanie rozmieszczanie: **ŚREDNIE**

Ocena wielkości populacji: **DOBRA**

**Uwagi:** występuje w zakrzaczeniach i zadrzewieniach



Fot. Grzegorz Gryg

# A307 jarzębatka *Sylvia nisoria*

## Zagrożenia istniejące

A10.01

- usuwanie żywopłotów i zagajników lub roślinności karłowatej

## Zagrożenia potencjalne

A03.03

- zaniechanie / brak koszenia

K03.04

- drapieżnictwo

K02.01

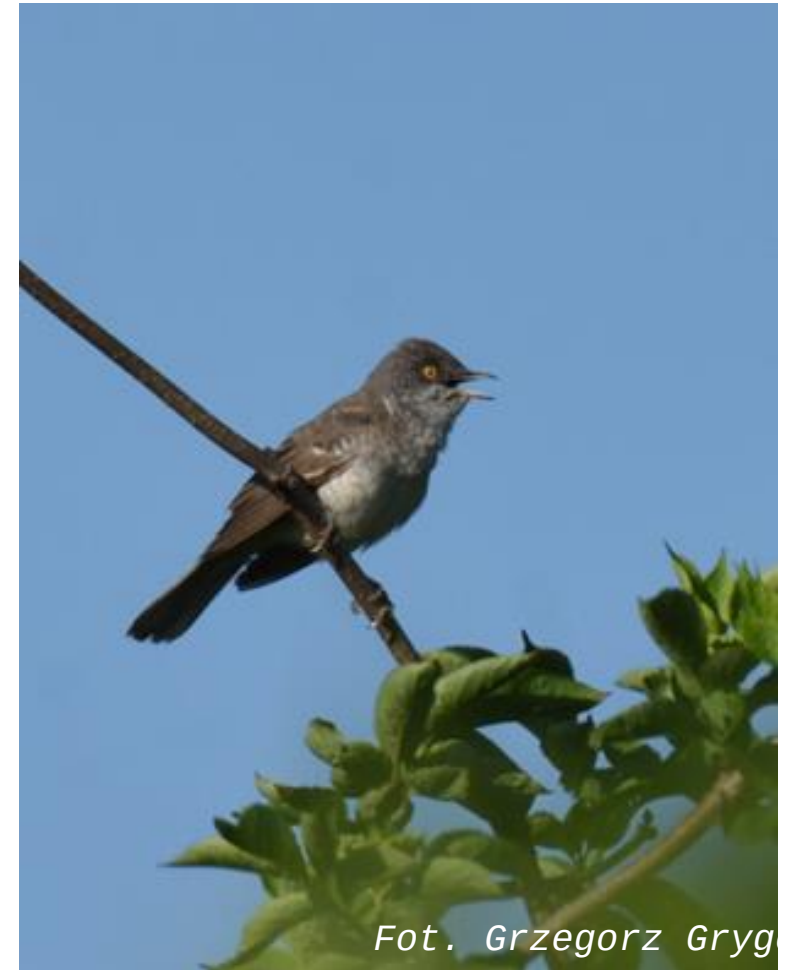
- zmiana składu gatunkowego (sukcesja

A08

- nawożenie /nawozy sztuczne/

A02

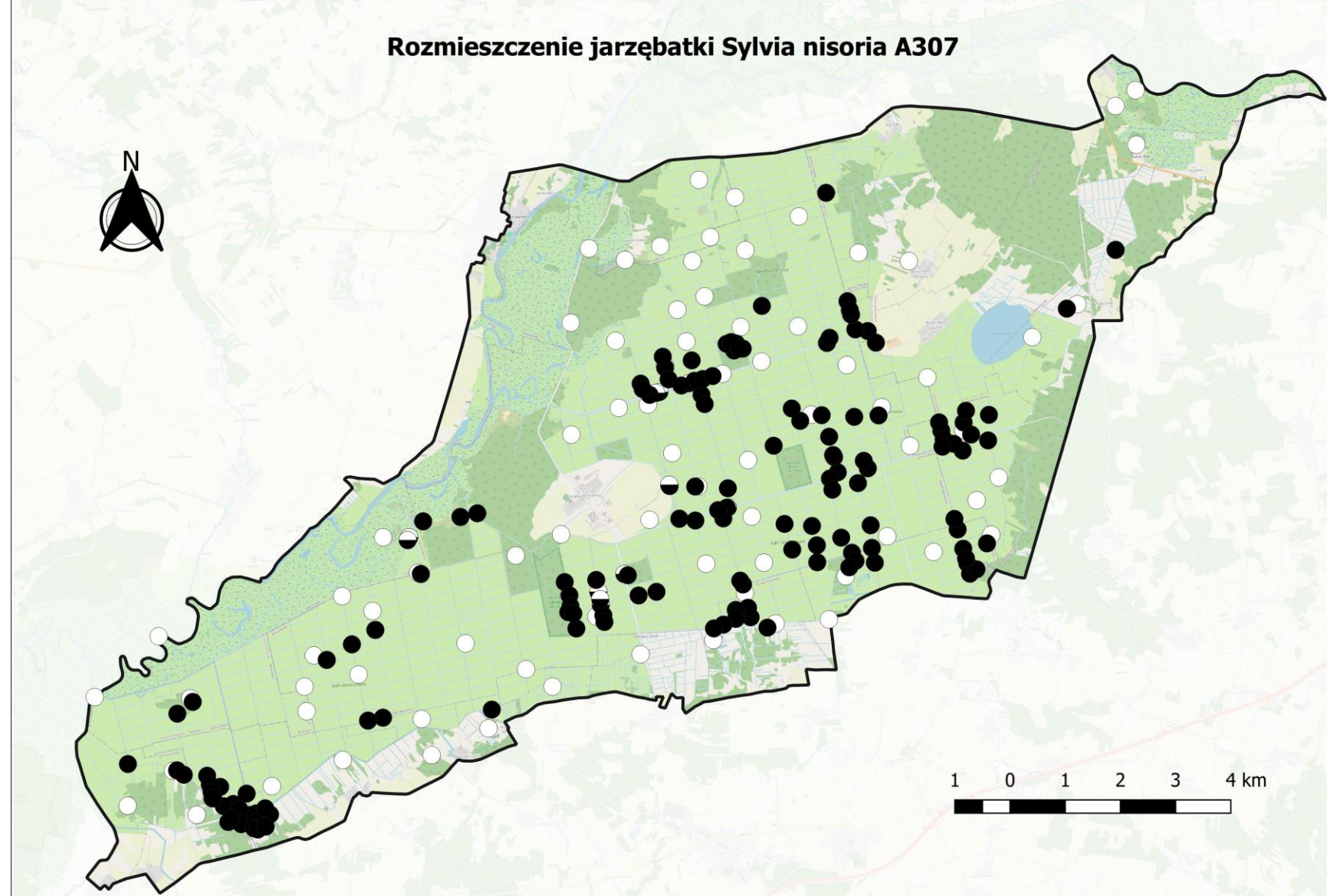
- zmiana sposobu uprawy



Fot. Grzegorz Gryg

## Rozmieszczenie jarzębatki *Sylvia nisoria* A307

**A307**  
jarzębatka  
*Sylvia*  
*nisoria*



○ Inwentaryzacja w 2008 roku

◐ Inwentaryzacja w 2021 roku

● Inwentaryzacja w 2023 roku

□ OSO Natura 2000 Bagno Wiszna

# A307 jarzębatka *Sylvia nisoria*

	Parametr wskaźnika	Wskaźnik	Kryteria dla oceny FV (stan ochrony właściwy)	Kryteria dla oceny U1 (stan ochrony niezadowalający)	Kryteria dla oceny U2 (stan ochrony zły)	Ocena stanu ochrony poszczególnych wskaźników	Ocena poszczególnych parametrów	Ocena ogólna stanu ochrony
jarzębatka	stan populacji	SN_p1	>400 par	200-400 par	<200 par	FV	FV	FV
		SN_p2	trend liczebności w ciągu ostatnich 6 lat: stabilny, wzrost lub spadek do 10%	trend liczebności w ciągu ostatnich 6 lat: spadek o 10-50%	trend liczebności w ciągu ostatnich 6 lat: spadek powyżej 50%	FV		
	stan siedliska	SN_s1	Obszary z pasami lub kępami krzewów o zróżnicowanej wysokości i dużym udziale (najlepiej ponad 50%) gatunków kolczastych i zagęszczeniu pasów ponad 3 km/km <sup>2</sup>	Zagęszczenie liniowych zakrzewień wynoszące 1–3 km/km <sup>2</sup> .	Zagęszczenie liniowych zakrzewień wynoszące <1/km <sup>2</sup>	FV	FV	
		SN_s2	Obecność zakrzaczeń i zadrzewień wzdłuż min. 30% rowów melioracyjnych	Obecność zakrzaczeń i zadrzewień wzdłuż 15-30% rowów melioracyjnych	Obecność zakrzaczeń i zadrzewień wzdłuż poniżej 15% rowów melioracyjnych	FV		
szanse zachowania gatunku		Brak zagrożeń i negatywnych trendów. Zachowanie siedliska w stanie nie pogorszonym w perspektywie 10–20 lat jest niemal pewne	Zachowanie siedliska w stanie nie pogorszonym w perspektywie 10–20 lat nie jest pewne, ale jest prawdopodobne, o ile uda się zapobiec istniejącym zagrożeniom	Zachowanie siedliska w stanie nie pogorszonym w perspektywie 10–20 lat będzie bardzo trudne: zaawansowane procesy recesji, silne negatywne trendy lub znaczne zagrożenia	FV	FV		

Ocena ogólna stanu ochrony: **FV**

# Zmiany liczebności przedmiotów ochrony OSO

## Bagno Wizna

Gatunek	Liczebność w poszczególnych latach		
	1998-2000 *	2008**	2020-2023***
cyranka	<b>320-400</b>	33-38	35-46
błotniak łąkowy	29-30	13-14	2-3
uszatka błotna	1	0	0
derkacz	<b>700-800</b>	352-365	245-277
dubelt	67	14	14-16
kulik wielki	<b>30-31</b>	16-17	10-12
batalion	15-18	0	0
kropiatka	45-60	11	28
rybitwa białoczerna	28	0	0
rybitwa zwyczajna	53-55	3	0
rybitwa białowąsa	106	b.d	0
rybitwa białoskrzydła	46-51	350-400	6-130
rybitwa czarna	<b>175-180</b>	6	16-52
wodotrysk	50-60	73-74	70

Źródło danych:

\* - Pugaczewicz E. 2004., \*\* - Pugaczewicz E., Dmoch A. 2009., \*\*\*

w ramach inwentaryzacji RDOŚ

Dziękujemy za uwagę



Fot. Grzegorz Gryg