

Sprawozdanie
Komisji Zarządzającej
Funduszem Promocji Mleka
do Ministra Rolnictwa

Za rok 2013

Komisja Zarządzająca Funduszem Promocji Mleka przedstawia sprawozdanie z działań zrealizowanych w roku 2013 ze środków Funduszu Promocji Mleka w ramach dofinansowania dla podmiotów:

- ✓ **Polska Izba Mleka** w działaniach:
 - Światowy Dzień Picia Mleka Szkolnego
 - Cykl konferencji „Fakty i mity o mleku”
 - Dni mleka w Czarnkowie
 - Dziecięca Mleczna Wyspa
 - Dziecięcy Piknik Mleczny
 - VII Ranking Spółdzielni Mleczarskich
 - Składka członkowska Polskiej Izby Mleka w EDA za rok 2013
 - Składka członkowska Polskiej Izby Mleka w FIL/IDF za rok 2013
 - Tygodniowy Insider
 - Miesięczna analiza. rynek mleka i produktów mleczarskich
 - Przewodnik Mleczarski
 - Konferencje szkoleniowe i szkolenia
 - Mleczne Śniadanie Prasowe
 - Targi i wystawy zagraniczne I blok
 - Dzieciaki Mleczaki
- ✓ **Polska Federacja Hodowców Bydła i Producentów Mleka** w działaniach:
 - XIII Międzynarodowe Targi FERMA BYDŁA w Łodzi
 - Składka Członkowska Polskiej Federacji Hodowców Bydła i Producentów Mleka w Międzynarodowej Federacji Mleczarskiej FIL/IDF
 - Europejska Konfederacja Czarno-Białego i Czerwono-Białego Bydła Holsztyńskiego (EHRC)
 - Składka Międzynarodowego Komitetu ds. Kontroli Użytkowości Zwierząt ICAR
 - Światowa Federacja Holsztyńsko – Fryzyjska (WHFF)
 - Ocena wartości genetycznej buhajów ras mlecznych INTERBULL
 - Europejski Czempionat Bydła Holsztyńskiego Szwajcaria
 - III Lubuska Wystawa Bydła Hodowlanego 2013
 - XXII Pomorska Wojewódzka i XIV Regionalna Wystawa Zwierząt Hodowlanych Lubań- Stare Pole
 - Śląska Wystawa Bydła Mlecznego w Kamieniu Śląskim
 - XIX Regionalna Wystawa Zwierząt Hodowlanych Sielinko
 - XVIII Regionalna Wystawa Zwierząt Hodowlanych Piotrowice 2013
 - VIII Świętokrzyska Wystawa Zwierząt Hodowlanych w Modliszewicach
 - XIV Regionalna Kujawsko-Pomorska Wystawa Zwierząt Hodowlanych Minikowo
 - XX Regionalna Wystawa Zwierząt Hodowlanych w Szepietowie
 - XV Regionalna Wystawa Zwierząt Hodowlanych w Boguchwale
 - XV Wojewódzka Wystawa Zwierząt Hodowlanych w Bratoszewicach
 - XXVII Wystawa Zwierząt Hodowlanych, Maszyn i Urządzeń Rolniczych w Sitnie k/Zamościa
 - XIV Warmińsko – Mazurska Wystawa Zwierząt Hodowlanych w Olsztynie
 - II Podhalańska Wystawa Zwierząt Hodowlanych w Ludźmierzu
 - XXVI Barzkowickie Targi Rolne AGRO POMERANIA XI Wystawa Bydła Mlecznego Barzkowice
 - V Mazowiecka Wystawa Zwierząt Hodowlanych w Poświętnem
 - XXVI Krajowa Wystawa Zwierząt Hodowlanych w Poznaniu
 - Podlaskie Forum Bydła
 - Wydanie kalendarza promującego spożycie mleka
 - Dofinansowanie kosztów zakupu miesięcznika "Hodowla i Chów Bydła "

Strony 19-36

- ✓ **Krajowa Rada Izb Rolniczych**
Piknik Mleczny
Strony 37-45

- ✓ **Krajowe Stowarzyszenie Mleczarzy**
XXIV krajowa ocena serów i twarogów,
VII edycja konkursu „produkt mleczny roku 2013”
Warsztaty szkoleniowe nt. „system zarządzania jakością i doskonalenie kompetencji technicznych w laboratoriach badających mleko surowe i przetwory mleczne.”
✓ **Strony 46**

- ✓ **Krajowy Związek Spółdzielni Mleczarskich Zw. Rew.**
Działanie „XXXIX Turniej Wiedzy o Mleku i Mleczarstwie”
Działania „Symposium - Aktualna sytuacja w sektorze i rynku mleczarskim –blok I”
Działanie „XXI Symposium Technika i Technologia w Przemysle Mleczarskim”
Działanie „Uczestnictwo w pikniku Poznaj Dobrą Żywność”
Działania „Święto Mleka w Grabowie”, „Święto Mleka Lubelskiego i Roztocza”, „VI Światowy Dzień Mleka w Polsce Ogólnopolskie Święto Mleka”, „Święto Mleka - Garwolin”, „Wielkopolskie Święto Mleka”, „Ogólnopolskie Święto Sera”, „Święto Mleka - Nowy Dwór Gdański”, „Święto Sera”
Działania „Targi Mleczarskie Mleko-Expo”, „Targi Gdańskie Mleczna Rewia”, „Targi Polagra 2013”
„Badania rynku dotyczące preferencji żywieniowych Polaków w sferze mleka i jego produktów”
Działanie „Badanie jakości serów twarogowych i serów dojrzewających konfekcjonowanych”
Działanie „Wyróżnienie laureatów konkursu plastycznego Moja Mleczna Kraina”
Działanie „Wyróżnienie najlepszych dostawców Spółdzielni”
Działanie Promocja mleka i wyrobów mlecznych wśród dzieci w wieku szkolnym”
Działanie „Szkolenia”
Działanie „Projekty Polskich Norm”
„Działanie Konferencja Promowa”
Strony 47-50

- ✓ **Krajowy Związek Hodowców Czerwonego Bydła Polskiego**
VII Krajowa wystawa czerwonego bydła polskiego w Szczyrzycu
Strony 51

- ✓ **Związek Polskich Przetwórców Mleka**
Składka członkowska Związku Polskich Przetwórców Mleka w EDA za rok 2013
Składka członkowska Związku Polskich Przetwórców Mleka w AEDIL za rok 2013
Kampania edukacyjna Jogurt na dobry dzień
Wyjazd szkoleniowy
Strony 52-55

DZIAŁANIA POLSKIEJ IZBY MLEKA REALIZOWANE W RAMACH ŚRODKÓW Z FUNDUSZU PROMOCJI MLEKA W 2013 ROKU



- | | |
|---------------------------------------|---|
| 1. Tytuł działania | Światowy Dzień Picia Mleka Szkolnego
PPfp-4151-UW-M-009/13-75-4664/2012 |
| 2. Termin realizacji działania | 01.04.2013 – 10.06.2013 r. |
| 3. Teren działania | Białystok |
| 4. Grupa odbiorców | Dzieci w wieku 7-10 lat
Rodzice, nauczyciele, opiekunowie |
| 5. Opis działania | |

Polska Izba Mleka kolejny rok z rzędu uczciła Światowy Dzień Picia Mleka Szkolnego organizując w Białymstoku 5 czerwca 2013 r., otwartą imprezę plenerową o tematyce mlecznej dla dzieci w wieku 7-13 lat oraz ich opiekunów i rodziców. Festyn odbył się na kompleksie obiektów sportowych - w związku z lokalizacją możliwe było zorganizowanie zabaw na stadionie dla uczniów szkół podstawowych. Podczas imprezy zapewniono dzieciom gry i zabawy ruchowe oraz zręcznościowe, konkursy wiedzy (m.in. o mleku w szkole), animatorów zabaw. Obecne było także stoisko informacyjne o mleku i programie Szklanka Mleka oraz degustacja produktów mlecznych. Patronat nad imprezą sprawował Prezydent Miasta Białegostoku.

6. Osiągnięte efekty

Poszerzenie wiedzy dzieci oraz grona pedagogicznego o programie „Szklanka Mleka”, promocja programu picia mleka szkolnego wśród dzieci. Event w sposób ciekawy i aktywny promował mleko i jego przetwory, uczestnicy mogli nie tylko wziąć udział w dobrej zabawie, ale także dowiedzieli się o wartościach produktów mlecznych oraz potrzebie ich obecności w codziennej diecie.



- 1. Tytuł działania** **Cykl konferencji „Fakty i mity o mleku”**
PPfp-4151-UW-M-010/13-067-5067/12
- 2. Termin realizacji działania** 02.01.2013 – 03.09.2013r.
- 3. Teren działania** Białystok, cały kraj
- 4. Grupa odbiorców** Środowisko medyczne (lekarze pierwszego kontaktu, pediatry oraz pielęgniarki)
Nauczyciele szkół podstawowych
Media, urzędnicy z miast zrzeszonych w Sieci Zdrowych Miast Polski
Społeczeństwo ze szczególnym uwzględnieniem kobiet, dzieci i młodzieży w wieku szkolnym
- 5. Opis działania**

Zorganizowane dwóch konferencji dla około 80 osób w tym dziennikarzy, nauczycieli, lekarzy. Przekazanie informacji o tym jak ważne jest mleko i jego przetwory w codziennej diecie. Ukazanie mleka jako produktu zdrowego, modnego, polecanego osobom aktywnym fizycznie. Konferencja przeprowadzona została w Hotelu Aristo oraz w Restauracji E.Wedel, zapewniono catering oraz materiały konferencyjne wraz z upominkami dla każdego uczestnika. Prelegentami byli najwięksi uznani w kraju specjaliści z zakresu żywienia, zbilansowanej diety dzieci i dorosłych oraz chorób wynikających z niedoborów żywieniowych. Na konferencji obecni byli dziennikarze, głównie z mediów kobiecych, edukacyjnych oraz tzw. newsowe (np. Telewizja Polska).

6. Osiągnięte efekty

Zwiększenie wiedzy i świadomości zarówno dziennikarzy jak i środowiska medycznego na temat walorów faktów i mitów o mleku. Konferencja zwróciła uwagę uczestników, a poprzez media również opinii publicznej na mleko i jego wartość w codziennej diecie.



- | | |
|---------------------------------------|---|
| 1. Tytuł działania | Dni mleka w Czarnkowie
PPfp-4151-UW-M-013/13-72-4615/2012 |
| 2. Termin realizacji działania | 01.03.2013 – 10.06.2013r. |
| 3. Teren działania | Czarnków |
| 4. Grupa odbiorców | Dzieci w wieku 7-13 lat
Rodzice, nauczyciele, opiekunowie |
| 5. Opis działania | |

Polska Izba Mleka przygotowała piknik rodzinnym o tematyce mlecznej dla dzieci w wieku 7-13 lat oraz ich opiekunów i rodziców, zorganizowany w Czarnkowie mając na celu promocję spożycia mleka wśród dzieci poprzez aktywizację i zabawę z udziałem animatorów i aktorów prezentujących formy zabawy dla dzieci i opiekunów.

6. Osiągnięte efekty

Poszerzenie wiedzy dzieci oraz grona pedagogicznego o programie „Szkłanka Mleka”, promocja programu picia mleka szkolnego wśród dzieci. Event w sposób ciekawy i aktywny promował mleko i jego przetwory, uczestnicy mogli nie tylko wziąć udział w dobrej zabawie, ale także dowiedzieli się o wartościach produktów mlecznych oraz potrzebie ich obecności w codziennej diecie.



1. Tytuł działania	Dziecięca Mleczna Wyspa PPfp-4151-UW-M-012/13-73-4980/2012
2. Termin realizacji działania	01.04.2013-17.06.2013r.
3. Teren działania	Warszawa
4. Grupa odbiorców	Dzieci w wieku 7-13 lat Rodzice, nauczyciele, opiekunowie
5. Opis działania	

Zorganizowanie i przeprowadzenie w Warszawie imprezy plenerowej pod hasłem „Dziecięca Mleczna Wyspa” podczas pikniku Poznaj Dobrą Żywność zorganizowanego przez Ministerstwo Rolnictwa i Rozwoju Wsi. Na stoisku Dziecięcej Mlecznej Wyspy uczestnicy otrzymali informacje na temat, jak ważna jest obecność produktów mlecznych w codziennej diecie dzieci i młodzieży, rozdawane również były ulotki promujące picie mleka i gadżety promocyjne. Stoisko cieszyło się ogromnym zainteresowaniem dzieci i ich rodziców.

6. Osiągnięte efekty

Zwiększenie wiedzy i świadomości dzieci w wieku 7-13 lat oraz ich rodziców na temat wartości spożywanego nabiału. Dziecięca Mleczna Wyspa była miejscem aktywująco-informacyjnym dla dzieci i ich rodziców. Podczas zabawy dzieci mogły skorzystać z gier i zabaw ruchowych oraz wielu konkursów na temat mleka wraz z nagrodami.

Do dyspozycji miały plenerowe zabawki, animatorów gier i zabaw, a także degustacje produktów mlecznych. Rodzice wraz pociechami przy okazji gier i zabaw otrzymali informację o mleku i jego przetworach, wartościach odżywczych oraz potrzebie obecności mleka w codziennej diecie dzieci i młodzieży.



- | | |
|---------------------------------------|---|
| 1. Tytuł działania | Dziecięcy Piknik Mleczny
PPfp-4151-UW-M-049/13-36-1945/2013 |
| 2. Termin realizacji działania | 02.05.2013 – 10.06.2013 r. |
| 3. Teren działania | Białystok, Zambrów, Grajewo, Kolno |
| 4. Grupa odbiorców | Dzieci w wieku 7-13 lat
Rodzice, nauczyciele, opiekunowie |
| 5. Opis działania | |

Polska Izba Mleka przygotowała materiały oraz gadżety podczas pikników promujących produkty mleczne. Pikniki były miejscem aktywacyjno-informacyjnym dla dzieci, rodziców i opiekunów. Piknik oferował gry i zabawy ruchowe, konkursy na temat mleka oraz informacje o mleku i jego przetworach, ich wartości odżywcze oraz o potrzebie obecności mleka w codziennej diecie dzieci i młodzieży.

6. Osiągnięte efekty

Poszerzenie wiedzy dzieci oraz grona pedagogicznego o programie „Szkłanka Mleka”, promocja programu picia mleka szkolnego wśród dzieci. Event w sposób ciekawy i aktywny promował mleko i jego przetwory, uczestnicy mogli nie tylko wziąć udział w dobrej zabawie, ale także dowiedzieli się o wartościach produktów mlecznych oraz potrzebie ich obecności w codziennej diecie.

1. Tytuł działania	VII Ranking Spółdzielni Mleczarskich PPfp-4151-UW-M-011/13-74-5006/2012
2. Termin realizacji działania	01.04.2013-19.09.2013r.
3. Teren działania	Białystok, cały kraj
4. Grupa odbiorców	Spółdzielnie mleczarskie Społeczeństwo (m.in. grupy opiniotwórcze – media) Instytucje rządowe i inne
5. Opis działania	

Przygotowanie i przeprowadzenie VII Rankingu Spółdzielni Mleczarskich. Promocja rankingu wśród spółdzielni mleczarskich, zebranie i opracowanie ankiet rankingowych, przygotowanie indywidualnych raportów dla każdego uczestnika rankingu oraz wyników rankingu. Przygotowanie statuetek i nagród, zorganizowanie uroczystej gali rozstrzygnięcia rankingu. Promocja rankingu.

6. Osiągnięte efekty

Porównanie sił i potencjału polskich spółdzielni mleczarskich, ocena możliwości rozwojowych. Przekazanie szerokiej opinii publicznej (za pośrednictwem mediów) informacji o kondycji i konkurencyjności polskiego sektora mleczarskiego. Spółdzielnie mleczarskie, które zgłosiły się do rankingu oceniane były w 5-ciu perspektywach: finansowej, klientów, potencjału, procesu i dostawców. To jedyny ranking funkcjonujący w Polsce, który przy ocenie spółdzielni mleczarskich uwzględnia specyfikę i formę własności podmiotu oraz bazę surowcową. Wyniki rankingu zawarte w raportach indywidualnych (dane te objęte są poufnością) pozwalają danej spółdzielni ocenić dystans, jaki dzieli ją do spółdzielni wzorcowej, porównać się z innymi podmiotami oraz ocenić potencjał, stan rozwoju i modernizacji oraz relacje z klientami. Dane te mogą posłużyć do planowania działań i poprawy efektywności pracy przedsiębiorstw. Ranking został wypromowany w mediach, dzięki czemu informacja o nim dotarła do szerokiego grona odbiorców – potencjalnych konsumentów przetworów mlecznych.



1. Tytuł działania

**Składka członkowska Polskiej
Izby Mleka w EDA za rok 2013
PPfp-4151-UW-M-004/13-066-4577/2012**

2. Termin realizacji działania

02.01.2013-25.03.2013r.

3. Teren działania

Białystok

4. Grupa odbiorców

Polscy Producenci Mleka
Polscy Przetwórcy Mleka

5. Opis działania

Opłacanie składki z tytułu członkostwa w EDA. Członkostwo w European Dairy Association, działającej na rzecz mleczarstwa umożliwia Polskiej Izbie Mleka czerpanie wiedzy oraz pozyskiwanie bieżących informacji z unijnego rynku oraz przekazanie tej wiedzy podmiotom polskiego sektora mleczarskiego. Członkostwo w EDA zapewnia udział w konsultacjach dotyczących zmian na rynku mleka oraz prezentowanie interesów polskich producentów i przetwórców mleka na unijnym rynku.

6. Osiągnięte efekty

Dostarczenie podmiotom polskiego sektora mleczarskiego wiedzy i bieżących informacji z europejskiego rynku mleka. Udział w konsultacjach dotyczących zmian na rynku mleka, reprezentowanie interesów polskich producentów i przetwórców mleka na światowym rynku. Możliwość oddziaływania na europejską politykę mleczną.

1. Tytuł działania

**Składka członkowska Polskiej
Izby Mleka w FIL/IDF za rok 2013
PPfp-4151-UW-M-005/13-69-4583/12**

2. Termin realizacji działania

02.01.2013 - 25.03.2013r.

3. Teren działania

Białystok

4. Grupa odbiorców

Polscy Producenci Mleka
Polscy Przetwórcy Mleka

5. Opis działania

Opłacanie składki z tytułu członkostwa w FIL/IDF, dzięki czemu Polska Izba Mleka miała zapewniony dostęp do bieżących informacji ze świata rynku mleka, najnowszej wiedzy oraz możliwość wpływania na decyzje dotyczące branży mleczarskiej.

6. Osiągnięte efekty

Dostarczenie podmiotom polskiego sektora mleczarskiego wiedzy i informacji ze światowego rynku mleka. Możliwość udziału w konsultacjach dotyczących zmian na rynku mleka.

1. Tytuł działania	Tygodniowy Insider PPfp-4151-UW-M-014/13-068-4559/12
2. Termin realizacji działania	01.01.2013 - 31.12.2013r.
3. Teren działania	Białystok
4. Grupa odbiorców	Podmioty branży mleczarskiej (np. producenci i przetwórcy mleka) Opinia społeczna Media
5. Opis działania	

Zrealizowanie i kolportaż 52 wydań cotygodniowej analizy ekonomicznej dla branży mleczarskiej (Insidera).

W zakres zadania weszło:

- cotygodniowy zakup danych, analiz, bieżących informacji
- analizy rynkowe, prawne, tłumaczenia, opracowania materiałów informacyjnych, skład graficzny
- rozpowszechnienie Insiderów do grup docelowych: podmiotów branży mleczarskiej (producenci i przetwórcy mleka), mediów oraz opinii społecznej

6. Osiągnięte efekty

Wyposażenie grupy odbiorców docelowych w wiedzę rynkową oraz informacje makroekonomiczne, notowania cenowe z rynku krajowego i światowego, informacje i aktualności branżowe z Polski, UE i świata oraz informacje prawne, a także przegląd mediów branżowych.

INSIDER

TYGODNIOWY
Polskiej Izby Mleka

NR 17/2013
30.04.2013

- ✓ Agencja wstępnie podsumowała rok kwotowy 2012/2013
- ✓ W styczniu i lutym br. polski eksport przetworów mleczarskich wzrósł o 10% w porównaniu do wyników spized roku
 - ✓ KE: zmiany w programach „Szkłanka mleka” i „Owoce w szkole”
 - ✓ Prywatne zapasy masła znacznie mniejsze niż przed rokiem
- ✓ Spółdzielnie mleczarskie wysoko na prestiżowej Liście 500 największych firm Rzeczpospolitej



Insider Polskiej Izby Mleka finansowany ze środków Funduszu Promocji Mleka i Środków Polskiej Izby Mleka

INSIDER

TYGODNIOWY
Polskiej Izby Mleka

NR 34/2013
22.08.2013

- ✓ Chiny otwierają swój rynek dla litewskiego mleka
 - ✓ Boom na rynku jogurtów w Indiach
- ✓ Doroczna Konferencja EDA dedykowana branży mleczarskiej, 25-28 września w Kolonii
 - ✓ Elastyczny czas pracy wszedł w życie. Jakie zmiany czekają pracowników?



Insider Polskiej Izby Mleka finansowany ze środków Funduszu Promocji Mleka i Środków Polskiej Izby Mleka

1. Tytuł działania

**Miesięczna analiza. rynek mleka
i produktów mleczarskich**
PPfp-4151-UW-M-007/13-70-4513/2012

2. Termin realizacji działania

01.01.2013 - 31.12.2013r.

3. Teren działania

Białystok

4. Grupa odbiorców

Podmioty branży mleczarskiej
(np. producenci i przetwórcy mleka)
Opinia społeczna
Media

5. Opis działania

Zrealizowanie i kolportaż 12 wydań comiesięcznej analizy ekonomicznej oraz 12 wydań analizy skupowej dla branży mleczarskiej. W zakres zadania weszło:

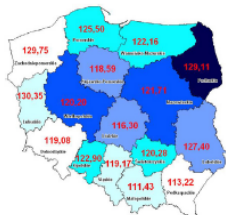
- a. zakup bieżących danych, analiz i informacji (m.in. wskaźniki makroekonomiczne, baza surowcowa, skup i cena skupu mleka, ceny mleka i produktów mleczarskich, handel zagraniczny produktami mleczarskimi)
- b. branżowe komentarze specjalistów odnośnie bieżącej sytuacji na rynku mleka oraz działań podejmowanych na rzecz mleczarstwa przez unię europejską)
- c. analizy i komentarze prawne, tłumaczenia, opracowanie materiałów informacyjnych, skład graficzny
- d. rozpowszechnienie miesięcznych analiz do grup docelowych: podmiotów branży mleczarskiej (producenci i przetwórcy mleka), mediów oraz opinii społecznej (m.in. instytucji publicznych odpowiedzialnych za politykę mleczarską) za pośrednictwem poczty elektronicznej.

6. Osiągnięte efekty

Dostarczenie zainteresowanym podmiotom comiesięcznych najbardziej bieżących informacji ekonomicznych oraz danych rynkowych na temat rynku mleka. Analizy zawierały m.in. zestawienia porównawcze cen oraz wielkości rynku produktów mleczarskich (w rozbiciu na poszczególne kategorie produktowe), mleka jako surowca oraz prognoz (forma tabelaryczna i wykresy). Analizy zawierały również dane na temat wielkości handlu zagranicznego, oceniały wielkość i kondycję bazy surowcowej, bilanse i konsumpcję mleka i jego przetworów per capita, a także ekonomiczną sytuację mleczarstwa (w oparciu o aktualne wskaźniki makroekonomiczne). Analizy dopełnione były przez komentarze specjalistów branży mleczarskiej – ekonomistę oraz przedstawiciela MRiRW. Miesięczne analizy dały odbiorcom całościowy obraz kondycji polskiego sektora mleczarskiego, dostarczyły cennych informacji rynkowych m.in. w zakresie cen i prognoz cenowych oraz wielkości produkcji i nasycenia rynku poszczególnymi produktami mleczarskimi. Ukazywały również możliwości handlowe (w tym eksportowe) oraz zmiany i wahania na rynku. Miesięczne analizy pomagają producentom i przetwórcom mleka w ocenie rynku, planowaniu produkcji oraz ustalaniu cen.

SKUP I CENA NETTO SKUPU MLEKA WOJEWÓDZTWAМИ (JEDNOSTKI SKUPUJĄCE)

Dane dotyczące skupu i cen skupu mleka w określonym województwie według siedziby podmiotu skupującego w styczniu 2013 r. (GUS)

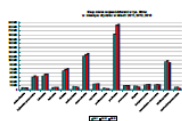


W styczniu 2013 r. meldunkowy skup mleka wg GUS wyniósł 759,6 mln litrów i był o 1,2% mniejszy w porównaniu do stycznia 2012 r. oraz o 4,0% większy od skupu odnotowanego w grudniu 2012 r.



W styczniu 2013 r. największą ilość, wg siedziby podmiotu skupującego, skupiono w woj. podlaskim - 232,8 mln litrów woj. mazowieckim - 129,3 mln litrów i woj. wielkopolskim - 97,2 mln litrów. W badanym miesiącu najmniej mleka skupiono w woj. podkarpackim - 4,7 mln litrów oraz w woj. zachodniopomorskim - 5,4 mln litrów.

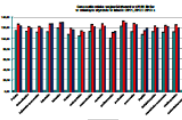
W całym 2012 r. największą ilość, wg siedziby podmiotu skupującego, skupiono w woj. podlaskim.



Cena skupu mleka netto w styczniu 2013 r. wyniosła 123,48 zł/100 litrów i zmalała o 1,81% w porównaniu do poprzedniego miesiąca. W porównaniu do stycznia 2012 roku, cena zmalała o 2,74% (o 3,48 zł/100 l).



W styczniu 2013 r. największą cenę za mleko w skupie, wg siedziby podmiotu skupującego, otrzymywali rolnicy z województwa lubuskiego - 130,35 zł/100 l, woj. zachodniopomorskiego - 129,75 zł/100 l i z woj. podlaskiego - 129,11 zł/100 litrów. Najniższą cenę za mleko w skupie w badanym miesiącu otrzymywali rolnicy z woj. małopolskiego - 111,43 zł/100 litrów, woj. podkarpackiego - 113,22 zł/100 litrów oraz woj. łódzkiego - 116,30 zł/100 litrów.



ANALIZA

Miesięczna - Polskiej Izby Mleka
RYNEK MLEKA I PRODUKTÓW MLECZARSKICH

MARZEC 2013 Nr. 3/2013

- 1. EKONOMICZNA SYTUACJA MLECZARSTWA 2
 - RANKING ZAKŁADÓW W JAKIM STYPIENIU OBIĘCZONO ZER ZER..... 3
 - SYTUACJA WYPRODUKOWANIA..... 3
 - SYTUACJA WYPRODUKOWANIA..... 3
- 2. RAZA SPOŻYCZNA 4
 - POZIOMY SKUP..... 4
 - PRODUKCYJA MLEKA..... 4
 - SKUP MLEKA..... 5
 - CENY MLEKA..... 5
 - WYKRYTA MLEKNA (AMR)..... 5
- 3. PRODUKTY MLECZARSKIE 7
 - MLEKO SPOŻYCZE..... 7
 - SŁADKI I SŁADKI..... 7
 - JAKOŚCI I KAPAS MLEKA OCHRONIONEGO..... 8
 - SER TYRAZONOWY WYKONAWCZY..... 8
 - SER TYRAZONOWY..... 9
 - SER POKROJONY I WYKONAWCZY..... 9
 - MLEKO..... 10
 - OBIĘCZONIE MLEKA W WYKONAWCZY..... 12
 - PRZEKUTKI MLEKA W PRZEKUTKI, SERKATKA..... 13
 - MLEKO PASTERYZOWANE, SŁA NATURALNE..... 14
- 4. POLSKI HANDEL ZAGRANICZNY ARTYKULAMI MLECZARSKIMI 15
 - IMPORT..... 15
 - EXPORT..... 15
- 5. INFORMACJE Z UE I ZE ŚWIATA 16
 - CENY MLEKA W UE I ZE ŚWIATA..... 16
 - CENY MLEKA W UE I ZE ŚWIATA (PRZEKUTKI) WYKONAWCZY W UE..... 16
 - DOSTAWY MLEKA W UE..... 17
 - PRODUKCYJA WYKONAWCZY MLECZARSKICH W UE..... 17
 - SYTUACJA NA RYNKU MLECZARSKIM W UE..... 17
 - SYTUACJA NA RYNKU MLECZARSKIM NA ŚWIATACH..... 18
- 6. KOMENTARZ 19
 - SYTUACJA NA RYNKU MLEKA W LUTYM 2013 R..... 19
 - BILANS WYKONAWCZY WYKONAWCZY NA RYNKU MLECZARSKIM NA FORNIE UE..... 22
 - INFORMACJA OPIE. WYKONAWCZY WYKONAWCZY WYKONAWCZY..... 26
 - ADMINISTRACYJNY PRZEZ AGENCJĘ RYNKU MLECZARSKICH..... 26
 - INFORMACJE..... 27



www.izbamleka.pl

REDAKCJA ANALIZY MIESIĘCZNEJ:
Jolanta Piorkowska - kierownik projektu
Prof. Jacekgo Szermak-Szlag
Dan Doradzka
Marta Pawłowska
Andrzej Kowalski
Olga K. KOSCIK PLUS

Miesięczna analiza:
Rynek mleka i produktów mleczarskich
FINANSOWANE ZE ŚRODKÓW FUNDUSZU PROMOCJI MLEKA
I ŚRODKÓW POLSKIEJ IZBY MLEKA

WYDAWCA: Polska Izba Mleka, ul. Mickiewicza 7/21, 15-213 Białystok

1. Tytuł działania	Przewodnik Mleczarski PPfp-4151-UW-M-001/13-71-5069/2012
2. Termin realizacji działania	01.02.2013-30.12.2013r.
3. Teren działania	Białystok
4. Grupa odbiorców	Kadra z sektora branży mleczarskiej, Uczestnicy rynku sektora mlecznego
5. Opis działania	

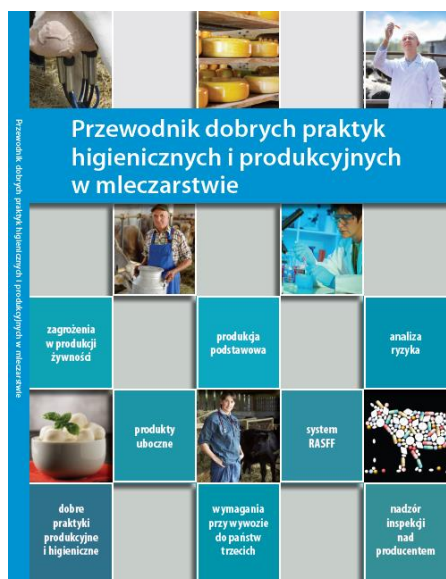
W ramach działań zostały przygotowane specjalistyczne opracowania autorskie przygotowane również na podstawie tłumaczeń wytycznych oraz przepisów. Ze względu na dużą objętość specjalistycznych opracowań autorskich podjęto decyzję o rozbiciu jej na dwa rozdzielne przewodniki mleczarskie:

- Przewodnik po znakowaniu produktów mlecznych
- Przewodnik dobrych praktyk higienicznych i produkcyjnych w mleczarstwie

Zrealizowany został skład, który obejmował m.in. Redakcję i korektę, projekt okładki i opracowanie graficzne dwóch przewodników mleczarskich oraz wydruk 1000 egzemplarzy. Została zorganizowana promocja przewodnika wśród przedstawicieli branży mleczarskiej, i uczestników rynku sektora mlecznego, której głównym celem było poinformowanie grupy docelowej o celu przygotowania publikacji, jego użyteczności oraz dofinansowaniu z funduszu promocji mleka. W ramach działania zorganizowano m.in. spotkanie z przedstawicielami branży. Zorganizowano również kolportaż przewodników.

6. Osiągnięte efekty

Przygotowane materiały zostały dostosowane do specyfiki produktów mleczarskich. Przygotowali je najwyższej klasy specjaliści z dużym doświadczeniem w danej tematyce. Po nacytaniu korektora może zgodnie z jego wskazówkami zostać zmieniony bądź uzupełniony.



1. Tytuł działania	Konferencje szkoleniowe i szkolenia PPfp-4151-UW-M-003/13-76-5012/2012
2. Termin realizacji działania	01.01.2013-17.12.2013r.
3. Teren działania	Cała polska
4. Grupa odbiorców	Pracownicy – kadry z sektora branży mleczarskiej media, opinia społeczna, uczestnicy rynku sektora mlecznego
5. Opis działania	

Organizacja i koordynacja 20 szkoleń:

1. KOORDYNATOR FOOD DEFENSE W BRANŻY MLECZARSKIEJ
TERMIN: 22.02.2013
2. EFEKTYWNE ZARZĄDZANIE SAMYM SOBĄ - METODY PODNOSZENIA JAKOŚCI PRACY
TERMIN: 25-26.02.2013
3. ZAGADKI DOBREGO ZESPOŁU, CZYLI JAK BUDOWAĆ EFEKTYWNA WSPÓŁPRACĘ W ZESPOLE?
TERMIN: 23-24.02.2013
4. LEADERSHIP KREOWANIE POSTAW POPRZEZ WARTOŚCI
TERMIN: 04-05.03.2013
5. WYKORZYSTANIE ANALIZY SENSORYCZNEJ W KONTROLI JAKOŚCI PRODUKTÓW MLECZARSKICH
TERMIN: 07-08.03.2013
6. ZAAWANSOWANE METODY WSPÓŁPRACY HANDLOWEJ Z SIECIAMI DETALICZNYMI
TERMIN: 21-22.03.2013
7. HYGIENIC DESIGN – OCENA HIGIENICZNOŚCI BUDOWY URZĄDZEŃ PRODUKCYJNYCH WCHODZĄCYCH W BEZPOŚREDNI KONTAKT Z PRODUKTEM
TERMIN: 24-25.04.2013
8. SKUTECZNA OBSŁUGA REKLAMACJI
TERMIN: 17.05.2013
9. KAMERA I SZKLANY EKRAN - JAK JE SOBIE ZJEDNAĆ
TERMIN: 27-28.05.2013
10. ALERGENY W ŻYWNOŚCI - PROCEDURY ZARZĄDZANIA ALERGENAMI W ZAKŁADZIE
TERMIN: 21.06.2013
11. PRAWIDŁOWA GOSPODARKA PALETOWA W PRZEDSIĘBIORSTWIE
TERMIN: 27.06.2013
12. EFEKTYWNE NEGOCJACJE DLA ZAAWANSOWANYCH Z PERSPEKTYWY KUPCA FRANCUSKIEJ SIECI HANDLOWEJ
TERMIN: 27-28.06.2013
13. INCOTERMS 2010® OFICJALNE REGUŁY MIĘDZYNARODOWEJ IZBY HANDLOWEJ DO INTERPRETACJI TERMINÓW HANDLOWYCH.
TERMIN: 15.10.2013
14. NOWE WYMAGANIA W ZAKRESIE ZNAKOWANIA MLEKA I PRODUKTÓW MLECZNYCH
TERMIN: 17.10.2013
15. SZANSE I PERSPEKTYWY ROZWOJU WSPÓŁPRACY MIĘDZY SEKTOREM MLECZARSKIM A SIECIAMI DETALICZNYMI
TERMIN: 23-24.10.2013

16. ZAPEWNIENIE BEZPIECZEŃSTWA MLEKA I PRODUKTÓW MLECZNYCH W DOBIE GLOBALIZACJI HANDLU I ZMIENNYCH WARUNKÓW PRODUKCJI

TERMIN: 6-7.11.2013

17. ZARZADZANIE SYTUACJAMI KRYZYSOWYMI W BRANŻY MLECZARSKIEJ

TERMIN: 19-20.11.2013

18. KAMERA I SZKLANY EKRAN. JAK JE SOBIE ZJEDNAĆ? CZĘŚĆ 2

TERMIN: 22-23.11.2013

19. TRANSPORT I SPEDYCJA MIĘDZYNARODOWA, OBOWIĄZKI I PRAWA STRON - REKLAMACJE Z TYTUŁU USZKODZENIA I UBYTKU TOWARU

TERMIN: 27.12.2013

20. DOBRE PRAKTYKI GMP/GHP I ZASADY HACCP W PRZETWÓRSTWIE MLEKA - ASPEKTY PRAKTYCZNE

TERMIN: 10-11.12.2013

W zakres każdego z poszczególnych działań weszło:

- a. Przygotowanie autorskich programów szkolenia
- b. Zapewnienie obsługi trenerskiej szkoleń
- c. Przygotowanie zaproszeń i kart zgłoszeniowych
- d. Rekrutacja uczestników szkoleń
- e. Rezerwacja i przygotowanie sal szkoleniowych
- f. Wydruk i przygotowanie materiałów szkoleniowych oraz nadruk na zaświadczeniach (imiona i nazwiska, temat szkolenia, ilość godzin szkoleniowych, trenerzy)
- g. Zamówienie i organizacja lunchu i przerwy kawowej dla uczestników szkolenia
- h. Realizacja i koordynacja szkolenia.

6. Osiągnięte efekty

W ramach niniejszego działania przeszkolonych zostało ok. 363 osób. W jednym szkoleniu wzięło udział średnio 18 osób.

Szkolenia zorganizowane w ramach działania przyczyniły się do poszerzenia wiedzy i podwyższenia kwalifikacji przedstawicieli grupy docelowej. Wykwalifikowana i świadoma kadra jest podstawą do budowania przewagi konkurencyjnej firm, co bezpośrednio wpływa z kolei na promocję polskiego mleczarstwa w UE i na świecie.



- | | |
|---------------------------------------|---|
| 1. Tytuł działania | Mleczne Śniadanie Prasowe
PPfp-4151-UW-M-008/13-64-4578/2012 |
| 2. Termin realizacji działania | 01.03.2013-24.04.2013r. |
| 3. Teren działania | Warszawa |
| 4. Grupa odbiorców | Media (gazety i portale newsowe, gospodarcze i branżowe)
Społeczeństwo |
| 5. Opis działania | |

Mleczne Śniadanie Prasowe przygotowane z myślą o dziennikarzach reprezentujących media newsowe i branżowe (gospodarcze, rolnicze, mleczarskie). Spotkanie odbyło się 19 kwietnia 2013 r. Punktem wyjścia do przeprowadzenia konferencji będzie aktualna sytuacja branży. Konferencja z udziałem specjalistów z zakresu ekonomii rolnictwa oraz prezesów polskich spółdzielni mleczarskich. Celem Mlecznego Śniadania Prasowego było przekazanie jak najbardziej bieżących informacji odnoszących się do sektora mleka, promocja mleka i branży mleczarskiej poprzez opiniotwórcze media.

6. Osiągnięte efekty

Mleczne Śniadanie Prasowe służyło przekazaniu informacji o kondycji polskiego sektora mleczarskiego, zwróceniu uwagi na jakość i konkurencyjność polskich produktów mleczarskich. Efektem spotkania było kilkadziesiąt doniesień medialnych.

1. Tytuł działania

Targi i wystawy zagraniczne I blok

PPFP-4151-UW-M-006/13-77-5186/2012

2. Termin realizacji działania

01.01.2013-24.04.2013r.

3. Teren działania

Rosja
Zjednoczone Emiraty Arabskie
Polska

4. Grupa odbiorców

Konsumenci
Kontrahenci (potencjalni oraz dotychczasowi)

5. Opis działania

Zorganizowanie i zapewnienie uczestnikom targów powierzchni wystawienniczej i zabudowy stoisk na następujących imprezach targowych:

- ✓ PRODEXPO MOSKWA
- ✓ GULFOOD DUBAJ
- ✓ EXPO-SWEET WARSZAWA
- ✓ WORLD FOOD MOSKWA
- ✓ ANUGA' KOLONIA
- ✓ BAKEPOL

Przygotowanie folderów promocyjno-informacyjnych oraz gadżetów promujących polskie produkty mleczarskie podczas ww. targów.

6. Osiągnięte efekty

Na targach zaprezentowały się polskie podmioty, które przedstawiły szeroką ofertę polskich produktów mleczarskich. Firmy uczestniczące w targach promowały polskie produkty oraz nawiązały kontakty handlowe. Potencjalnie udział w targach za skutkuje exportem na rynki europejskie oraz do krajów trzecich. Stoiska oraz materiały informacyjno-promocyjne oznakowane były napisem „Dofinansowane z Funduszu Promocji Mleka”.



1. Tytuł działania	Dzieciaki Mleczaki PPfp-4151-UW-M-002/13-65-4538/2012
2. Termin realizacji działania	01.01.2013-31.12.2013r.
3. Teren działania	Białystok
4. Grupa odbiorców	Dzieci w wieku 7-13 lat Rodzice, opiekunowie
5. Opis działania	

Projektem edukacyjno-informacyjnym zostały objęte dzieci w wieku przedszkolnym i wczesnoszkolnym. Poprzez program dokonana zostaje promocja spożycia mleka i jego przetworów wśród najmłodszych. W ramach projektu została utworzona strona www.dzieciakimleczaki.pl z materiałem dostosowanym do grupy wiekowej.

6. Osiągnięte efekty

Pokazanie dzieciom i ich rodzicom idei programów edukacyjnych promujących spożycie mleka i jego produktów. Mleko jest bardzo ważnym elementem w diecie dzieci co zostaje przekazywane za pomocą materiałów edukacyjnych oraz strony internetowej i promocji w mediach.





Polska Federacja Hodowców Bydła i Producentów Mleka, przesyła merytoryczną ocenę zrealizowanych w 2013 r. przedsięwzięć współfinansowanych ze środków Funduszu Promocji Mleka:

Lp	Nazwa przedsięwzięcia
1	XIII Międzynarodowe Targi FERMA BYDŁA w Łodzi
2	Składka Członkowska Polskiej Federacji Hodowców Bydła i Producentów Mleka w Międzynarodowej Federacji Mleczarskiej FIL/IDF
3	Europejska Konfederacja Czarno-Białego i Czerwono-Białego Bydła Holsztyńskiego (EHRC)
4	Składka Międzynarodowego Komitetu ds. Kontroli Użytkowości Zwierząt ICAR
5	Światowa Federacja Holsztyńsko – Fryzyjska (WHFF)
6	Ocena wartości genetycznej buhajów ras mlecznych INTERBULL
7	Europejski Czempionat Bydła Holsztyńskiego Szwajcaria
8	III Lubuska Wystawa Bydła Hodowlanego 2013
9	XXII Pomorska Wojewódzka i XIV Regionalna Wystawa Zwierząt Hodowlanych Lubań- Stare Pole
10	Śląska Wystawa Bydła Mlecznego w Kamieniu Śląskim
11	XIX Regionalna Wystawa Zwierząt Hodowlanych Sielinko
12	XVIII Regionalna Wystawa Zwierząt Hodowlanych Piotrowice 2013
13	VIII Świętokrzyska Wystawa Zwierząt Hodowlanych w Modliszewicach
14	XIV Regionalna Kujawsko-Pomorska Wystawa Zwierząt Hodowlanych Minikowo
15	XX Regionalna Wystawa Zwierząt Hodowlanych w Szepietowie
16	XV Regionalna Wystawa Zwierząt Hodowlanych w Boguchwale
17	XV Wojewódzka Wystawa Zwierząt Hodowlanych w Bratoszewicach
18	XXVII Wystawa Zwierząt Hodowlanych, Maszyn i Urządzeń Rolniczych w Sitnie k/Zamościa
19	XIV Warmińsko – Mazurska Wystawa Zwierząt Hodowlanych w Olsztynie

20	II Podhalańska Wystawa Zwierząt Hodowlanych w Ludźmierzu
21	XXVI Barzkowickie Targi Rolne AGRO POMERANIA XI Wystawa Bydła Mlecznego Barzkowice
22	V Mazowiecka Wystawa Zwierząt Hodowlanych w Poświętnem
23	XXVI Krajowa Wystawa Zwierząt Hodowlanych w Poznaniu
24	Podlaskie Forum Bydła
25	Wydanie kalendarza promującego spożycie mleka
26	Dofinansowanie kosztów zakupu miesięcznika "Hodowla i Chów Bydła "

Ad. 1

XIII Międzynarodowe Targi FERMA BYDŁA w Łodzi

Polska Federacja Hodowców bydła i Producentów mleka była współorganizatorem targów FERMA BYDŁA.

Targi FERMA BYDŁA to jedne z największych w Polsce imprez branżowych przeznaczonych dla hodowców bydła. Na targach prezentowane były m.in. artykuły zootechniczne, wyposażenie budynków inwentarskich, urządzenia dojarskie, pasze i dodatki paszowe, preparaty weterynaryjne, środki czystości i maszyny rolnicze. W dniach 22-24 lutego 2013 roku w łódzkiej hali ATLAS ARENY odbyły się XIII Międzynarodowe Targi Ferma Bydła. Zorganizowano je już po raz drugi w połączonej formule dając wystawcom okazję do wspólnej prezentacji najlepszych ofert, przeznaczonych dla sektora hodowli bydła, świń i drobiu. Swoje produkty zaprezentowało 220 firm. Zwiedzający mogli zapoznać się z szeroką gamą artykułów zootechnicznych, pasz i dodatków paszowych, preparatów weterynaryjnych, materiału hodowlanego, wozów paszowych i asenizacyjnych, robotów udojowych, materiału siewnego i wielu produktów wyposażenia budynków inwentarskich. Można było ponadto wysłuchać wielu interesujących konferencji naukowych oraz licznych prelekcji i wykładów przedstawicieli nauki. W dniu 23 lutego gościem wystawy był Minister Rolnictwa i Rozwoju Wsi p. Stanisław Kalemba. W czasie kilkugodzinnego otwartego spotkania ze zwiedzającymi minister odpowiadał na pytania dotyczące przyszłości w perspektywie 2014-2020. W swoim wystąpieniu minister podkreślał, że rolnictwo to najlepszy dział gospodarki uzyskujący dobre rezultaty w handlu zagranicznym. Minister odniósł się do twardych rozmów negocjacyjnych w Brukseli dotyczących

nowej perspektywy finansowej 2014-2020. Cel negocjacyjny został osiągnięty udało się utrzymać poziom dopłat, które w przyszłości wzrosną do poziomu unijnej.

Targi obfitowały w wiele atrakcji. Zaprezentowane zostały nowoczesne rozwiązania technologiczne ułatwiające pracę w gospodarstwach specjalizujących się w produkcji zwierzęcej np. nowoczesny automat do karmienia krów, który sam jeździ po oborze.

Celem Targów FERMA BYDŁA jest edukacja i doradztwo polskim rolnikom w zakresie chowu i hodowli bydła, jak również przybliżenie i zapoznanie rodzimych producentów z najnowszymi rozwiązaniami technicznymi i technologicznymi w dziedzinie hodowli zwierząt, szeroko pojętej infrastruktury hodowli, jak również weterynarii. Obok prezentacji nowych technologii i urządzeń organizatorzy chcą pokazać najnowsze osiągnięcia światowej nauki w zakresie hodowli i produkcji bydła. Należy też podkreślić znaczenie targów w promocji mleka i jego przetworów. Targi cieszyły się ogromnym zainteresowaniem zwiedzających, których przybyło do Łodzi około 30 tysięcy.

Ad.2

Składka Polskiej Federacji Hodowców Bydła z tytułu przynależności do FIL/IDF

Opłata rocznej składki za przynależność Polski do Międzynarodowej Federacji Mleczarskiej – Fédération Internationale de Laitière / International Dairy Federation – FIL/IDF, która jest niezależną, apolityczną i niedochodową organizacją mającą na celu wykorzystanie międzynarodowej współpracy i kontaktów do rozpowszechniania naukowej, technicznej i ekonomicznej informacji. Jest to najstarsza organizacja mleczarska założona ponad 100 lat temu. Polska jest członkiem FIL/IDF od 1953 roku. Misją FIL/IDF jest reprezentowanie sektora mleczarskiego na całym świecie poprzez zapewnienie najlepszych, ogólnych źródeł wiedzy naukowej w celu wspierania rozwoju i promocji, jakości mleka i produktów mlecznych, aby zapewnić konsumentom produkty zdrowe o wysokiej jakości. Na forum FIL/IDF dyskutowane są wszystkie ważniejsze problemy światowego mleczarstwa, w tym kierunki rozwoju i polityki oraz ekonomii mleczarstwa krajów Unii Europejskiej i innych krajów Europy, wysokorozwiniętych krajów mleczarskich Oceanii i Ameryki oraz krajów rozwijających się. FIL/IDF jest również organizacją ekspercką dla Komisji Kodeksu Żywnościowego. Współpracuje również z ISO i innymi organizacjami w zakresie standardów, norm i metod analitycznych. Członkostwo Polski w FIL/IDF umożliwia uczestniczenie polskich specjalistów w tworzeniu wszystkich ważnych opracowań dla sektora mleczarskiego na świecie oraz dostęp do tych materiałów poprzez prace w stałych komitetach. Dzięki statusowi pełnego członkostwa Polska ma prawo delegować swoich specjalistów do 18 Stałych Komitetów (Standing Committees): Analytical methods for additives and contaminants; Animal health; Dairy policies and economics; Dairy technology;

Environment; Farm management; Food additives; Food labelling and terminology; Main components of milk; Marketing (including nutrimarketing); Microbiological methods of analysis; Minor components and characterization of physical properties; Nutrition and health; Quality Assurance, statistics of analytical data, sampling; Residues and chemical contaminants; Standards for cheese, Standards for dairy products other than cheese. Przynależność do FIL/IDF umożliwia również uczestnictwo w organizowanych przez FIL/IDF specjalistycznych sympozjach, światowych szczytach mleczarskich organizowanych każdego roku oraz światowych Kongresach Mleczarskich. Organizacja FIL/IDF patronuje badaniom nad nowymi aspektami wartości odżywczo-biologicznej produktów mlecznych i ukształtowała nowy kierunek przetwórstwa mleka na produkty o prozdrowotnym działaniu w tym probiotyczne, co stwarza nowe szanse dla promocji i rozwoju spożycia mleka.

Ad. 3

Składka z tytułu przynależności do EHRC

PFHBiPM jest członkiem EHRC od lipca 2004 roku

- składka członkowska kalkulowana jest na podstawie liczby krów wpisanych do ksiąg dla bydła polskiego holsztyńsko-fryzyjskiego na koniec grudnia poprzedniego roku w wysokości 3,00 EURO za 1000 sztuk. Zadaniem EHRC jest doskonalenie, rozwój i promowanie hodowli bydła holsztyńskiego poprzez ścisłą współpracę organizacji oficjalnie uznanych za prowadzące księgi hodowlane dla tej rasy w Europie. Organizacja ta działa od 1966 roku. Polska uczestniczy w pracach od 1982 roku, a od lipca 2004 roku, po przejęciu prowadzenia ksiąg hodowlanych, przedstawicielem naszego kraju w szeregach EHRC jest Polska Federacja Hodowców Bydła i Producentów Mleka. Głównym zadaniem wypełnianym przez EHRC jest szeroko pojęta wymiana informacji związanych z najważniejszymi zagadnieniami hodowli i genetyki bydła rasy holsztyńskiej, harmonizacja i standaryzacja działań w zakresie doskonalenia rasy, stymulacja procesu przetwarzania danych informatycznych w bazie europejskiej oraz założenie Europejskiego banku danych o zwierzętach hodowlanych rasy HF. Temu celowi służą regularne spotkania, na których omawiane są najbardziej aktualne problemy z wymienionego zakresu. Przedstawiciele PFHBiPM, uczestnicząc w pracach EHRC, przenoszą na grunt kontaktów międzynarodowych polskie zagadnienia związane z produkcją mleka i hodowlą najliczniejszej rasy bydła mlecznego w Polsce. Polska jest liczącym się w Europie producentem mleka i przetworów mlecznych, posiadając piątą, co do wielkości populację bydła mlecznego. Oddziaływanie globalnych warunków na stan polskiej hodowli bydła mlecznego jest odczuwalny w wielu sferach. Z tego powodu zrzeszenie się w organizacje branżowe takie jak EHRC jest celowe i niezbędne dla PFHBiPM.

Międzynarodowy Komitet ds. Kontroli Użytkowości Zwierząt ICAR

Do prowadzenia oceny wartości użytkowej bydła w zgodzie z przepisami Unii Europejskiej, PFHBiPM zobowiązana jest na podstawie Ustawy o organizacji hodowli i rozrodzie zwierząt gospodarskich. Dlatego członkostwo Federacji w ICAR i wynikające z niego składki do międzynarodowej organizacji harmonizującej zasady prowadzenia oceny wartości użytkowej zwierząt na świecie - jest obowiązkiem PFHBiPM, w celu zagwarantowania najwyższego poziomu świadczonych usług co wiąże się z poprawą jakości produkowanego mleka.

Składka z tytułu przynależności do WHFF

Uczestniczenie PFHBiPM w strukturach międzynarodowych organizacji branżowych związanych z hodowlą bydła, produkcją mleka i jego przetwórstwem przynosi szereg korzyści krajowym, mleczarskim organizacjom branżowym. Należąc do w/w gremiów PFHBiPM przenosi na grunt kontaktów międzynarodowych zagadnienia związane ze specjalistyczną problematyką mleczarstwa, hodowli bydła i produkcji mleka w Polsce.

Opłacanie składek członkowskich w WHFF pozwala PFHBiPM być w gronie stałych członków, co umożliwia aktywne uczestniczenie w pracach oraz daje prawo ważnego głosu podczas Walnych Zgromadzeń, jako najwyższych władz tych organizacji. Tym samym Federacja wypełnia swoje statutowe zadania m.in. przez reprezentowanie interesów swoich członków na arenie międzynarodowej.

Ocena wartości genetycznej buhajów ras mlecznych INTERBULL

PFHBiPM jest pełnym członkiem ICAR - Międzynarodowego Komitetu ds. Oceny wartości użytkowej zwierząt od maja 2007 roku. W ramach ICAR działa podkomitet o nazwie INTERBULL zajmujący się oceną wartości genetycznej buhajów ras mlecznych. Organizacja członkowska może korzystać odpłatnie z tej usługi, gdy przesyła swoje wyniki do Centrum INTERBULL, po spełnienia wielu merytorycznych wymagań w zakresie standardów szacowania wartości hodowlanych buhajów. Wysokość opłat za usługę międzynarodowej oceny wartości genetycznej buhajów rasy polskiej holsztyńsko-fryzyjskiej wykonywanej przez Centrum INTERBULL zależy od liczby krów poddawanych

ocenie wartości użytkowej (PFHBiPM przesyła go w raporcie do ICAR) oraz od liczby cech, dla których szacowana jest międzynarodowa wartość genetyczna buhajów. Obecnie Polska przesyła do międzynarodowego szacowania dane dotyczące produkcji mleka oraz typu i budowy populacji bydła polskiego holsztyńsko-fryzyjskiego obu odmian barwnych: czarno-białej i czerwono-białej. Uczestniczenie Polskiej Federacji Hodowców Bydła i Producentów Mleka w międzynarodowym podkomitecie zajmującym się oceną wartości genetycznej buhajów ras mlecznych (Ocena Buhajów Ras Mlecznych) umożliwia Polsce zastosowanie międzynarodowych standardów prowadzenia hodowli. Ocena Buhajów Ras Mlecznych wpływa znacząco na ekonomikę hodowli bydła poprzez selekcję do hodowli buhajów poprawiających produkcję, długowieczność, płodność i zdrowotność bydła.

Prowadzenie Oceny Buhajów Ras Mlecznych daje polskim hodowcom możliwość szybkiego i skutecznego doskonalenia pod względem genetycznym populacji bydła ras mlecznych zarówno w odniesieniu do wydajności jak też składu i jakości produkowanego mleka, produkcji surowca wysokiej jakości, bardzo ważnego z punktu widzenia potrzeb mleczarstwa.

Ad. 7

Europejski Czempionat Bydła Holsztyńskiego w Szwajcarii

Europejski Czempionat Bydła Holsztyńskiego odbył się w dniach 26.02.-02.03.2013 we Fribourgu w Szwajcarii.

Początkowo udział w szwajcarskim czempionacie zapowiadały 22 delegacje prowadzące w Europie księgi rasy HF, co byłoby rekordem w dotychczasowej historii tej wystawy. Ostatecznie w swoim postanowieniu wytrzymało 14 krajów, które zaprezentowały we Fribourgu krowy oraz 3 kraje, które wzięły udział tylko w konkursie młodych hodowców. Łącznie na ringu przed wyjątkowo licznie zgromadzoną publicznością z całej Europy wystąpiły 163 krowy. Kilkugodzinne zmagania hodowców obserwowano blisko 12 tysięcy widzów, co organizatorzy wystawy uznali za absolutny rekord. Atmosfera wytwarzana przez widzów była gorąca i przyjazna, wszystkie miejsca na widowni przy ringu były cały czas zajęte. Publiczność, nie tylko rodzima, bardzo żywo reagowała na wydarzenia zachodzące na ringu. Ci, którzy nie mogli osobiście pojawić się we Fribourgu, mieli możliwość oglądać bezpośredni przekaz filmowy, udostępniony na oficjalnej stronie internetowej czempionatu.

W piątek 1 marca odbył się po południu konkurs młodych hodowców, w którym uczestniczyło 29 osób z 15 krajów Europy. W kategorii wiekowej Junior zwycięzcą został Antoine Godfriaux z Belgii, natomiast w starszej kategorii wiekowej Senior prymat przypadł Davide Crosini z Włoch. Tytuł najlepszego kraju otrzymała Wielka Brytania.

W sobotę, 2 marca, od rana odbyły się oceny indywidualne oraz stawek krajowych krów obu odmian barwnych RW i HO. Sędzia Niels Erik Haar z Danii ocenił 49 krów odmiany czerwono-białej z 11 krajów oraz 5 stawek krajowych. W tej kategorii krów hodowcy szwajcarscy nie dali szans innym krajom, zbierając wszystkie możliwe laury.

Tytuł Grand Champion była czerwono-białego Europejskich Mistrzostw Fribourg 2013 zdobyła ośmioletnia krowa Suard-Red Jordan IRENE. Wcześniej wybrano ją na czempiona krów starszych (w trzeciej laktacji i dalszych). Najlepszą krową w kategorii krów młodszych tej odmiany (będących w pierwszej lub w drugiej laktacji) została Yerly Ralstorm GEMINA. Szwajcaria wystawiła także najlepszą stawkę krajową. W tej grupie krów dużym sukcesem polskiej reprezentacji jest siódma pozycja krowy czerwono-białej w trzeciej laktacji DIANA PL 00518243554-1 z hodowli pani Sławomiry Zalewskiej z Sikory na Podlasiu, która w swojej grupie wyprzedziła dwie francuskie i jedną włoską krowę, ulegając czterem bezkonkurencyjnym szwajcarskim oraz niemieckiej i włoskiej przedstawicielce tej odmiany.

Od południa natomiast trwała ocena 114 krów odmiany czarno-białej, prezentowanych w dziewięciu odsłonach, w trzech kategoriach według laktacji. Sędziował irlandzki hodowca David Boyd, sędzia z międzynarodowymi uprawnieniami. Tytuł Grand Championa przypadł sześciolatniej córce buhaja Iron O'KALIBRA ze szwajcarskiej hodowli GS Alliance, wyspecjalizowanej w sprzedaży materiału genetycznego, głównie zarodków, od krów o najwyższych walorach hodowlanych. Ta krowa jest jednocześnie czempionem w kategorii krów w trzeciej i dalszych laktacjach (na zdjęciu David Boyd uzasadnia werdykt).

Najliczniejszą grupą były pierwiastki, prezentowane w trzech odsłonach. Tytuł czempiona w tej kategorii zdobyła włoska córka buhaja Goldwyn, krowa o nazwie VANITY. Wśród krów w drugiej laktacji tryumfowała krowa z Hiszpanii Duplex MEDORA, której właścicielem jest holding Ponderosa Holstein. W konkursie stawek krajowych krów odmiany czarno-białej wygrała również Hiszpania, pokonując Szwajcarię, Włochy, Francję i Niemcy.

Polska Federacja Hodowców Bydła i Producentów Mleka zaprezentowała dwie krowy odmiany RW i sześć krów odmiany HO, pochodzące z następujących hodowli: Sławomira Zalewska z Sikory, Ośrodek Hodowli Zarodowej Osiecinicy Sp. z o.o., Ośrodek Hodowli Zarodowej Dębota Sp. z o.o. i Ośrodek Hodowli Zarodowej Garzyn Sp. z o.o. O pozycji czerwono-białej krowy DIANY już wspominaliśmy. Najwyżej sklasyfikowana polska krowa odmiany HO to trzykrotnie wycielona NEWADA 56 PL 00519413070-0 z OHZ Dębota. Stawka krajowa z Polski zajęła 12 miejsce.

Ad.8,9,10,11,12,
13,14,15,16,17,18,

PFHBiPM organizuje specjalistyczne wystawy bydła na szczeblach regionalnych w celu zaprezentowania osiągnięć i możliwości produkcyjnych w zakresie produkcji mleka. Wystawy te stanowią platformę wymiany doświadczeń hodowców, niezależnie od wielkości i formy własności prowadzonych przez nich gospodarstw. Podczas corocznych spotkań najlepszych hodowców dochodzi do silnej integracji ich środowiska oraz wzrasta identyfikowanie się członków należących do regionalnych związków hodowców a także następuje wymiana doświadczeń pomiędzy hodowcami.

Celem organizacji wystaw regionalnych bydła hodowlanego była i jest edukacja i doradztwo polskim rolnikom w zakresie chowu i hodowli bydła oraz produkcji mleka, jak również przybliżenie i zapoznanie rodzimych producentów z najnowszymi rozwiązaniami technicznymi i technologicznymi w dziedzinie hodowli zwierząt, szeroko pojętej infrastruktury hodowli, jak również weterynarii.

Efektom uczestnictwa hodowców – producentów mleka w wystawach było zdobycie nowych doświadczeń przez hodowców, wyeksponowanie ich hodowlanych osiągnięć oraz wzrost świadomości konsumenckiej ogółu społeczeństwa w zakresie wspierania polskiej branży mleczarskiej poprzez świadomy wybór polskich produktów mleczarskich.

Celem organizacji Wystaw jest zaprezentowanie hodowcom postępu hodowlanego i wzorców ras krów mlecznych, a także wzbudzenie zdrowej rywalizacji w doskonaleniu stad bydła mlecznego.

W dniach 25-26 maja 2013 r. odbyła się III Lubuska Wystawa Bydła Hodowlanego w Lubuskim Ośrodku Doradztwa Rolniczego Kalsk Oddział Lubniewice – Ośrodek Szkoleniowy w Gliźnie. Na wystawie zostały zaprezentowane 24 jałowice w trzech kategoriach:

- 1) jałówki w wieku 12-15 miesięcy rasy polskiej holsztyńsko-fryzyjskiej odmiany czarno-białej
- 2) jałówki cielne tej samej rasy
- 3) jałówki rasy simentalskiej.

Czempionem w kategorii jałówek w wieku 12-15 miesięcy została jałowka z hodowli Stanisława Galanta z Malty. Czempionem w kategorii jałówek cielnych została jałowka z hodowli Romana Kruszkina z Karkoszków. W kategorii jałówek cielnych rasy simentalskiej czempionem została jałowka z hodowli Dariusza Matkowskiego ze Słońska. Najpiękniejszym zwierzęciem II Lubuskiej Wystawy bydła Hodowlanego została czempionka kategorii jałówek cielnych Lalka 4 po ojcu Undeutroi. Wszyscy hodowcy, których zwierzęta zdobyły czempiona i wicczempiona, zostali nagrodzeni pucharami. Atrakcją wystawy był również konkurs cieliczek. Komisja ze stawki 9 cieląt wytypowała jałoweczkę Henia 2 po ojcu Ideał.

Na XIV Regionalnej Wystawie Zwierząt Hodowlanych w Starym Polu, która odbyła się 15-16 VI 2013 roku, 14 hodowców z województw pomorskiego i warmińsko-mazurskiego zaprezentowało 46 zwierząt, 18 krów i 28 jałówek.

Dwa superczempionaty, sześć z ośmiu czempionatów oraz pięć pierwszych wicieczempionatów przypadło Spółce z o.o. FORTUNE z Cieszymowa. Do walki o trofea włączył się jeszcze Ośrodek Hodowli Zarodowej w Gajewie, zdobywca dwóch drugich wicieczempionatów, Ośrodek Hodowli Zarodowej w Bobrownikach, któremu przyznano jeden drugi wicieczempionat oraz sześciu indywidualnych hodowców, z których dwóm udało się osiągnąć czempionat.

Na wystawę przyjechało ponad pół tysiąca wystawców i 50 tysięcy gości.

Na głównej scenie zaprezentowały się liczne zespoły ludowe. Na arenie zaprezentowano najpiękniejsze konie z całego Pomorza. Dla zdobywców czołowych miejsc były nagrody i upominki. W konkursowe szranki stanęli również hodowcy bydła mięsnego i mlecznego.

Hodowcy z Pomorza coraz lepiej przygotowują zwierzęta do wystaw. Cała stawka miała lepsze parametry ocenianych partii ciała, jak też wyglądu niż parę lat temu. Poprawiło się samo prowadzenie zwierząt na ringu. Sztuki były bardzo zadbane, wystrzyżone.

Charakterystyczna dla regionu pomorskiego jest też wystawa rodzimych krów rasy nizinnej czarno-białej.

W dniach 15-16.06.2013 r. zrealizowano Śląską Wystawę Bydła Hodowlanego w Kamieniu Śląskim. Wystawiono łącznie 30 krów mlecznych i 64 jałówki. Oceny dokonano w 16 kategoriach z podziałem na wiek, cielność i rasy: polską holsztyńsko-fryzyjską czarno-białą, czerwono-białą oraz zachowawczą, charakterystyczna dla tego terenu niziną czerwono-białą (PHF- HO, PHF-RW, ZR). Wystawie towarzyszyły wykłady między innymi na temat żywienia krów oraz pokaz prawidłowej korekty racic. Wystawa spełniła swój podstawowy cel i strategię zadania, jaką była promocja mleka i hodowli bydła mlecznego oraz produktów mleczarskich, a także prezentacja ras bydła mlecznego i promocja jego oceny i doradztwa służącego hodowli. Była też elementem integracji hodowców z województw opolskiego i śląskiego. Wystawa to znakomita okazja do przedstawienia najnowszych osiągnięć w hodowli bydła i produkcji mleka oraz bieżących wiadomości na temat najaktualniejszych problemów polskiej hodowli bydła mlecznego. Hodowcy mogli zapoznać się z nowościami

dotyczącymi urządzeń do produkcji mleka oraz zapoznać się z ofertami spółek inseminacyjnych. Zwiedzający wystawę mieli możliwość degustacji artykułów nabiałowych na stoiskach mleczarni.

W dniach 22-23 czerwca br. w Sielinku w ramach Wielkopolskich Targów Rolniczych odbyła się XIX Regionalna Wystawa Zwierząt Hodowlanych, w której udział wzięło 23 hodowców bydła mlecznego. Zaprezentowali oni 74 sztuki bydła, w tym 43 jałowice oraz 31 krów.

Stawka jałowic została oceniona w 5 grupach wiekowych natomiast krowy podzielone zostały na grupy: I laktacja, II laktacja, III i dalsze laktacje. Dwa superczempiony wybrano wśród jałówek i krów. Laury tegorocznej wystawy, jak co roku, zebrały uznane hodowle wielkostadne oraz znany od dawna, regularnie nagradzany na wystawach hodowca indywidualny Artur Klupś z Pępowa.

Na zakończenie prezentacji bydła mlecznego odbył się konkurs cieliczek zorganizowany przez Wielkopolskie Centrum Hodowli i Rozrodu Zwierząt w Poznaniu. Młodzi hodowcy, w wieku od 4 do 12 lat zaprezentowali profesjonalnie 13 pięknie przygotowanych cieląt.

W dniach 22-23 czerwca 2013 r. odbyła się XVIII Regionalna Wystawa Zwierząt Hodowlanych w Piotrowicach. W tym roku hodowcy z Dolnego Śląska zaprezentowali 51 zwierząt. Niewątpliwie triumfatorami wystawy byli hodowcy z „Agro-TaK” Zagrodno, którzy przywieźli zwierzęta rasy PHF odmiany czarno-białej i zdobyli 5 czempionów w kategoriach: jałowice w wieku 10-12 miesięcy za Alfę V, jałowice w wieku 13-14 miesięcy za Faję 2, jałowice w wieku 15-16 miesięcy za Roseę, jałowice w wieku 17-18 miesięcy za Firę 5 oraz za jałowicę cielną Sonię 1, której komisja sędziowska przyznała dodatkowo tytuł superczempiona wystawy. Ponadto temu hodowcy przyznano jeszcze 3 tytuły wiceczempiona. Jako stały punkt programu wystaw odbył się dziecięcy konkurs, w którym pociechy dolnośląskich hodowców prezentowały cieliczki pochodzące z programu oceny i selekcji buhajów MChIRZ w Łowiczu.

29 – 30 czerwca 2013r. w Świętokrzyskim Ośrodku Doradztwa Rolniczego w Modliszewicach odbyła się VIII Świętokrzyska Wystawa Zwierząt Hodowlanych, na której zaprezentowano 20 krów i 15 jałówek. Cztery tytuły czempiona zdobył Michał Matuszczyk za pierwiastkę Klarę, która ostatecznie została wybrana później superczempionem wystawy, za krowę w II laktacji Bertę, za krowę w III laktacji Klarę i za jałowicę młodszą Szyszkę. W nielicznej grupie prezentowanego bydła można było

podziwiać nie tylko rasę polską holsztyńsko-fryzyjską, lecz również polską czerwoną, simentalską i jersey.

Dużym wydarzeniem podczas wystawy był Konkurs Młodego Hodowcy, w którym zwycięzcami były wszystkie dzieci biorące w nim udział.

W dniach 06-07 lipca 2013 r. w Minikowie odbyła się XIV Regionalna Kujawsko-Pomorska Wystawa Zwierząt Hodowlanych. Wśród prezentowanych zwierząt nie zabrakło także krów i jałówek pochodzących z Ośrodka Hodowli Zarodowej Osiecinia Sp. z o.o. Spośród ośmiu wystawionych zwierząt, siedem zostało nagrodzonych, zdobywając 4 tytuły czempiona i 3 wiceczempiona, 1 drugiego wiceczempiona. Czempionka w kategorii krów w trakcie trwania drugiej laktacji została uznana najlepszą krową wystawy, zdobywając Superczempionat w kategorii krów dojnych.

Na XX Regionalnej Wystawie Zwierząt Hodowlanych w Szepietowie, która odbyła się 29-30 czerwca 2013 r. wystawiono 130 szt. zwierząt, podzielonych na 9 kategorii. Pięć z nich dotyczyło jałówek w zależności od wieku, trzy krów oznaczanych w laktacjach, a jedna ras zachowawczych polskiej czarnobiałej oraz biało-grzbietej. Wszystkie prezentowane sztuki pochodziły od hodowców indywidualnych, co też jest znakiem rozpoznawczym w tym regionie kraju. Ostatecznie tytuł superczempiona wystawy, wśród krów zdobył Zbigniew Skrodzki z miejscowości Konopki Białystok, za krowę Wiki. Wśród jałowic mlecznych tytuł superczempiona przypadł Adamowi Pietruszyńskiemu ze Stradun za Klarę. Ten gospodarz okazał się w bezkonkurencyjny bo wszystkie jego jałowice zdobyły w Szepietowie tytuły czempiona. Na powierzchni ponad 10 hektarów terenów wystawowych zaprezentowało się ponad 300 przedsiębiorców branży rolnej. Bogata propozycja wystawców i wspaniała atmosfera panująca w Szepietowie przyciągnęła w sumie około 100 tysięcy zwiedzających.

W dniach 29-30 czerwca 2013r. w Boguchwale na Podkarpaciu odbyła się XV Regionalna Wystawa Zwierząt Hodowlanych, w której wzięło udział 30 hodowców prezentujących 6 jałowic i 30 krów. Komisja wybrała 7 czempionów oraz 6 wiceczempionów.

Czempionem wśród krów w II laktacji, a jednocześnie po późniejszym wyborze z grona czempionów, superczempionem XV RWZH w Boguchwale została Karena po ojcu Laramee, będąca własnością Artura Paśko z Glinika.

Wystawę odwiedził Minister Rolnictwa i Rozwoju Wsi Stanisław Kalemba, posłowie na Sejm oraz przedstawiciele władz wojewódzkich i samorządowych. Nie brakowało też instytucji pracujących na

rzecz rolnictwa. Minister Kalemba wręczył puchary i złożył gratulacje wszystkim wyróżnionym hodowcom.

XV Wystawa Zwierząt Hodowlanych w Bratoszewicach odbyła się w dniach 22-23.06.2013 r. W trakcie wystawy zaprezentowano bydło z najlepszych obór województwa łódzkiego wolne od chorób BVD/MD oraz IBR/IPV. Bydło zostało przygotowane w profesjonalny sposób i oprowadzone było na wystawie przez doskonałych fachowców. Warto wspomnieć, że OHZ Dębołęka, w tym roku na wystawie w Bratoszewicach nie pokazywał jałowic. Zdecydowano w porozumieniu z łódzkim Związkiem Hodowców Bydła, że trzeba dać szansę indywidualnym hodowcom. Oni też mogli cieszyć się w tych kategoriach ze zdobytych laurów, zdobywać doświadczenie i szykować zwierzęta i siebie na przyszłe wystawy. Musiało to zachęcić hodowców, bo łącznie w Bratoszewicach wystawiało się 24 hodowców, którzy przywieźli 48 jałowic i 30 krów. Cztery czempionaty za jałówki grupy I, II, VII i VIII trafiły do Radosława Kubiaka z Emilianowa, Gospodarstwo Rolne Niewiadów/Konstancin z Bratoszewic wywiozło cztery czempionaty, dwa za jałówki grupy IV i V oraz za pierwiastkę młodszą i krowę w II laktacji. OHZ Dębołęka zdobył nie tylko czempiona i superczempiona za pierwiastkę starszą, ale też czempiona za krowę w III laktacji. Krzysztof Cyganiak miał tylko jednego czempiona z kategorii jałówek I grupy. Jednak krowa zdobyła też tytuł superczempiona, a Tomasz i Janusz Rytych z Bogusławic wywalczyli jeden czempionat za jałówkę w grupie VI.

Przez wystawę przewinęły się tłumy zwiedzających. Wśród zwiedzających wystawę w Bratoszewicach były wycieczki uczniów ze Szkół Rolniczych z woj. łódzkiego.

Na XXVII Wystawie Zwierząt Hodowlanych, Maszyn i Urządzeń Rolniczych, która odbyła się w dniach 05-07 lipca w Sitnie k. Zamościa, zwierzęta prezentowane były w 10 kategoriach wiekowych i rasowych. W tym krowy rasy simentalskiej i biało-grzbietej. Wystawa w Sitnie charakteryzuje się między innymi tym, że większość wystawców to hodowcy indywidualni. Hodowcy porównują osiągnięcia i wymieniają się doświadczeniami. Udział ze zwierzętami w wystawach dofinansowywany jest przez mleczarnie. To duża ulga dla rolników i dlatego wielu z nich chce się wystawiać. Z większych gospodarstw nie indywidualnych, tutaj w Sitnie, najbardziej zaznacza swą obecność Agromarina z Kulczyna. W sumie na wystawie zaprezentowano 65 sztuk krów i jałowic.

Wystawa w Sitnie wzbudza też podziw ze względu na zaangażowanie wszystkich zajmujących się mleczarstwem w tym regionie. Świadczy o tym fakt, że przy prezentacji czempionów i superczempionów wystawy obecni byli przedstawiciele administracji rządowej i samorządowej oraz

polskiego i unijnego parlamentu. XXVII Wystawę Zwierząt Hodowlanych, Maszyn i Urządzeń Rolniczych w Sitnie odwiedziło ponad 30 tys. osób, a liczba wystawców przekroczyła 350.

7 września 2013r. podczas XIV Warmińsko – Mazurskiej Wystawy Zwierząt Hodowlanych w Olsztynie piętnastu hodowców zaprezentowało trzydzieści dwie sztuki bydła w sześciu grupach.

Szczególnie na wyróżnienie zasługuje zdobywczyni superczempionatu wystawy i czempionatu w kategorii pierwiastek krowa Cudna 20 z Gospodarstwa Rolnego Międzychód. W grupie krów II laktacji tytuł czempiona znów powędrował do Międzychodu za krowę Cudna 19. W stawce krów III laktacji i dalszych najwyższy laur powędrował do Ewy i Wojciecha Jończyk z Garzewki za krowę Landa 2-3. Wśród krów rasy polskiej czerwonej czempionat przypadł Potulnej 11 z Państwowej Akademii Nauk Stacja Badawcza Rolnictwa Ekologicznego i Hodowli Zachowawczej Zwierząt w Popielnie. Wśród simentali zwyciężyła krowa Andrzeja Legięcia z Pilnika, Agnorka 9. W jałowicach tytułem cieszył się Adam Pietruszyński ze Stradun, za sztukę imieniem Klama.

Wszystkie przeprowadzone konkursy miały pełne obłożenie, bo na wystawę dojechali wszyscy, którzy zadeklarowali w niej udział.

W dniach 6–7 lipca 2013 r. w Ludźmierzu koło Nowego Targu, najstarszej wsi podhalańskiej, odbyła się II Podhalańska Wystawa Zwierząt Hodowlanych, stanowiąca kontynuację i rozszerzenie idei pamiętnej I Podhalańskiej Wystawy Bydła Polskiego Czerwonego z 2010 r. Wystawa zgromadziła hodowców z terenu całej Małopolski i Podkarpacia, którzy wystawili 57 sztuk bydła różnych ras: polskiej holsztyńsko-fryzyjskiej obydwu odmian barwnych, polskiej czerwono-białej, polskiej czerwonej i simentaliskiej. Zaprezentowano także 40 koni i 30 owiec.

Spośród prezentowanych jałowic cielných rasy polskiej holsztyńsko-fryzyjskiej tytuł czempiona zdobyła jałówka „Bela”, będąca własnością Józefa Fica z Nowej Wsi Szlacheckiej. Zespół Szkół Rolniczego Centrum Kształcenia Ustawicznego w Czernichowie k. Krakowa, którego pierwiastka „Brenda”, krowa w II laktacji „Sonica” oraz krowa „Alaska” w III i dalszych laktacjach, w rasie polskiej holsztyńsko-fryzyjskiej odmiany czarno białej zdobyły tytuły czempionów w swoich kategoriach, został bezsprzecznym tryumfatorem wystawy.

Niewątpliwą atrakcją podczas trwania całej wystawy była możliwość degustacji tradycyjnych podhalańskich potraw, serwowanych przez Koła Gospodyń Wiejskich, oraz występy zespołów

regionalnych. Wystawa spotkała się z ogromnym zainteresowaniem hodowców, gości, zwiedzających i turystów z całej Polski, którzy w tych dniach tłumnie przybyli do Ludźmierza.

W dniach 06-08.09.2013 roku w Barzkowicach odbyły się XXVI Barzkowickie Targi AGRO POMERANIA 2013 i XI Wystawa Bydła Mlecznego w Barzkowicach. Komisja dokonała wyceny czterdziestu jeden zwierząt w siedmiu grupach. Komisja sędziowska w każdej kategorii przyznała tytuł Czempiona i Wice Czempiona. Wśród prezentowanych zwierząt. Największa liczba nagrodzonych zwierząt pochodziła z Ośrodka Hodowli Zarodowej w Lubaniu Sp. z o.o. Dokonano również wyboru super czempiona wystawy spośród Czempionów i Wice Czempionów krów i jałówek, który trafił również do Ośrodka Hodowli Zarodowej Sp. z o.o. Lubana.

XXVI Barzkowickie Targi Rolne AGRO POMERANIA 2013 stanowiły największą imprezę rolniczą w plenerze na Pomorzu Zachodnim. Celem wystawy między innymi była konsolidacja środowiska producentów mleka i hodowców bydła mlecznego oraz stworzenie platformy do wymiany doświadczeń w zakresie problematyki związanej z żywieniem, zdrowotnością i utrzymaniem bydła mlecznego.

W dniach od 22-06-2013 do 23-06-2013 podczas V Mazowieckiej Wystawy Zwierząt Hodowlanych w Poświętnem swoje osiągnięcia hodowlane zaprezentowali hodowcy bydła mlecznego z terenu województwa mazowieckiego. W trakcie oceny krów i jałowic zespół sędziowski wybrał w poszczególnych kategoriach czempionki i wice-czempionki wystawy, a także honorową superczempionkę, wyłonioną ze wszystkich superczempionek. Tegoroczny poziom hodowlany wystawy był bardzo wysoki a zaprezentowane zwierzęta bardzo dobrze przygotowane. Miniona V Mazowiecka Wystawa Zwierząt Hodowlanych w Poświętnem była okazją do pozytywnej rywalizacji hodowców z Mazowsza oraz stanowiła okazję do promocji hodowli bydła i produkcji mleka w tym rejonie Polski. Wystawa jak co roku cieszyła się bardzo dużą popularnością wśród zwiedzających. Wystawa stanowiła ważne forum wymiany doświadczeń a także była zachętą szczególnie dla młodych hodowców do rozwijania oraz unowocześniania tej gałęzi produkcji zwierzęcej.

Rangę wystaw najbardziej podkreśla liczba zwiedzających. Na większości z nich frekwencja była bardzo duża. Zwiększa się liczba młodych hodowców i nierzadko debiutanci sięgają po najwyższe laury. Staje się to nawet ambicją, aby być na wystawie mimo, że wprowadza się coraz większe

obostrzenia na przykład obowiązek przebadania na choroby trapiące stada IBR/IPV i BVD-MD. Dla hodowców wystawa to nie tylko możliwość porównania się z innymi, lecz również miejsce spotkań, gdzie hodowcy dzielą się informacjami, wyrabiają sobie wspólnie poglądy.

Poziom wystaw cały czas się podnosi. Organizowanie wystaw hodowlanych to jedno z ważniejszych zadań statutowych Polskiej Federacji Hodowców Bydła i Producentów Mleka. Nie do przecenienia jest ich rola w rozwoju hodowli bydła w Polsce.

Organizowanie wystaw zwierząt hodowlanych jest ważną metodą promocji polskiej hodowli bydła mlecznego, podkreślającą znaczenie tego działu hodowli dla wielu aspektów narodowej gospodarki, nie wyłączając jej znaczenia społecznego. Wystawy są miejscem dającym możliwość wymiany doświadczeń hodowców oraz corocznym sprawdzianem poziomu hodowli i realizacji polskiego programu hodowlanego dla ras bydła mlecznego, dla których są prowadzone przez PFHBiPM księgi hodowlane. W sposób pośredni jest metodą oceny postępu hodowli w zakresie pokroju bydła. W połączeniu z pokazem techniki pozyskiwania mleka, odbywającej się na ekspozycji bydła mlecznego, jest dla tysięcy osób zwiedzających wystawy, pochodzących z miast, bardzo przekonującą reklamą bezpośrednią, przekładającą się na zwiększenie spożycia przetworów mleczarskich.

Środki z dofinansowania zostały przeznaczone na nagrody rzeczowe - puchary dla hodowców bydła mlecznego, gratyfikacje za przygotowanie bydła do wystawy, wynagrodzenia sędziów, sędziów asystujących w zespole sędziowskim, materiały reklamowe i gadżety, wyposażenie i urządzenie stoiska, opłatę za nagłośnienie i organizację ringu, opłaty za stanowiska dla bydła, tablice informacyjne nad zwierzętami, plastrony i numery katalogowe dla zwierząt, sporządzenie i wydanie katalogu bydła itp.

Ad. 23

XXVI Krajowa Wystawa Zwierząt Hodowlanych w Poznaniu

Na XXVI Krajowej Wystawie Zwierząt Hodowlanych, która odbyła się 10-12 maja w Poznaniu, oceniono łącznie 179 zwierząt, w tym 91 jałówek i 88 krów, wystawionych przez 45 hodowców.

Duże jałówki i krowy nie miały w tym roku okazji do pokazania się na XXVI Krajowej Wystawie Zwierząt Hodowlanych w Poznaniu. Sędzia ze Szkocji przesunął je daleko w szeregu, a na pierwszych miejscach stawiał zwierzęta mniejsze, ale subtelne, zrównoważone i harmonijnie zbudowane. Tym razem im wyższa była krowa, tym mniejsze miała szanse, by jako czempion czy wiceczempion stanąć na początku linii końcowej. Swoje decyzje sędzia główny John Cousar wyjaśnił później, że wybiera krowy niezbyt wysokie, ale doskonałe pod względem budowy, zwłaszcza wymion. Nazwał je nawet

krowami farmerskimi. Dodał, że to tendencja światowa i nawet w takich krajach jak USA czy Kanada minął okres zauroczenia wysokimi krowami i szukają tam teraz krów niższych.

Już w pierwszej ocenianej grupie jałówek rasy polskiej holsztyńsko-fryzyjskiej w wieku 10-11 miesięcy zabłysnął Ośrodek Hodowli Zarodowej w Garzynie, który razem z Przedsiębiorstwem Rolniczo-Hodowlanym „Galopol” w Gałowie zostali bohaterami XXVI Krajowej Wystawy Zwierząt Hodowlanych. W ostatniej grupie krów czarno-białych w III i dalszych laktacjach czempionem ponownie została krowa z Garzyna, a wiceczempionem – z Gałowa. Ta najstarsza grupa krów była bardzo budująca. Jeszcze do niedawna na ring wychodziło kilka krów z nielicznych hodowli, a w tym roku wyszło do oceny 15 pięknych zwierząt, zaprezentowanych przez 11 hodowców. To dowód na to, że nasze krowy wytrzymują coraz większe obciążenie produkcją mleka, także dzięki poprawie pokroju i budowy. A nieoceniona rolę ma w tym udział w wystawach hodowlanych, na których hodowcy mogą poznać, jaki typ powinna prezentować idealna krowa.

Ad. 24

Podlaskie Forum Bydła

Jak zobaczyć niewidoczne, czyli jak zauważyć i jak radzić sobie z powszechnie występującymi chorobami metabolicznymi, takimi jak kwasica czy ketoza, które występują w stadzie najczęściej w postaci subklinicznej – niewidocznej dla oka. Mogli się o tym m.in. dowiedzieć uczestnicy Podlaskiego Forum Bydła w Piątnicy, w dniach 23 – 24 listopada 2013 roku.

Już po raz kolejny hodowcy bydła mlecznego z całej Polski mieli możliwość spotkania się w Piątnicy na konferencji dotyczącej problemów zdrowotnych krów mlecznych, przez pryzmat żywienia, rozrodu czy ekonomiki. Jej tematyka skupiała się głównie na chorobach metabolicznych, takich jak ketoza i kwasica, a także problemach z rozrodem czy produkcją zdrowego mleka. Konferencja od tego roku zmieniła nazwę z Fermy Bydła na Podlaskie Forum Bydła.

Podczas dwudniowych seminariów sala wypełniona była po brzegi, co świadczy o ogromnej potrzebie organizowania takich spotkań. Uczestników przyciągnęły zapewne znane nazwiska wykładowców, w osobach profesorów: Macieja Kowalskiego z UR w Krakowie, Włodzimierza Nowaka z UP w Poznaniu, Jana Twardonia w UP we Wrocławiu, Sławomira Zduńczyka z UWM w Olsztynie oraz doktorów: Wojciecha Zalewskiego z UP we Wrocławiu, Krzysztofa Słoniewskiego z PFHBiPM oraz znakomitego praktyka – dra Zbigniewa Lacha z OHZ w Osiecinach. Wszystkie wymienione osoby są bardzo dobrze znane w środowisku hodowlanym, oprócz olbrzymiej wiedzy i chęci dzielenia się z nią posiadają to, co najcenniejsze w kontaktach bezpośrednich, a mianowicie rzadką umiejętność komunikacji ze słuchaczami. Wykłady były żywe, a nawet można powiedzieć – żywiołowe, i kończyły się zawsze

dyskusją. Wiele emocji wzbudziła pierwsza sesja pt. „Ketoza i kwasica – tym bardziej niebezpieczne, że trudne do zauważenia”. Pierwszy prelegent – dr Krzysztof Słoniewski z PFHBiPM przedstawił słuchaczom wyniki półrocznego działania nowej usługi dla hodowców prowadzonej przez Federację, a mianowicie wskazywanie w raportach krów podejrzanych o subkliniczną ketozę oraz identyfikacji stad, w których to schorzenie występuje w dużym nasileniu. Wykazał, niestety, że subkliniczna ketoza w polskich stadach jest poważnym problemem i obejmuje co najmniej 20% krów do 60 dnia laktacji. Niejako kontynuacją tego wystąpienia był następy wykład, przeprowadzony przez prof. Macieja Kowalskiego z Krakowa, który wskazał na przyczyny występowania ketozy, jej skutki, zwłaszcza ekonomiczne, oraz możliwości jej zapobiegania. Z nie mniejszym zaciekawieniem spotkał się kolejny wykład, prof. Włodzimierza Nowaka z Poznania, na temat subklinicznej kwasicy żwacza, tzw. SARA – to następna choroba, której nie widać, a która jest równie powszechna i szkodliwa w stadach. Do tematu odniósł się – a jakże – prof. Kowalski, który po części uzupełnił przekazane informacje, po części wdał się w dyskusję z prelegentem. Następnym dniem wykładowy też był bardzo ciekawy. Dotyczył głównie ochrony zdrowia bydła mlecznego oraz ekonomiki produkcji mleka. Słuchacze mieli możliwość zapoznania się, podczas pierwszego tego dnia wykładu, z aktualnymi problemami w rozrodzie krów wysoko produkcyjnych, o czym mówił prof. Sławomir Zduńczyk z Olsztyna. Natomiast prof. Jan Twardoń przedstawił warunki, od których zależy dobra jakość higieniczna mleka. Następnym prelegentem, praktyk z OHZ Osięciny – dr Zbigniew Lach, głośno rozważał sposoby obniżenia kosztów produkcji mleka.

Po wykładach uczestnicy zadawali mnóstwo pytań, na które prelegenci starali się odpowiadać. Cieszy taka sytuacja, ponieważ potwierdza się konieczność organizowania takich sesji.

Forum towarzyszyła ekspozycja ponad 20 firm obsługujących rolnictwo, szczególnie hodowlę bydła oraz maszyn rolniczych. Ponieważ był to pierwszy raz, organizatorzy nie bardzo wiedzieli, jakie będzie zainteresowanie wystawców powierzchnią wystawową. Rzeczywistość przeszła najśmielsze oczekiwania. Stoiska rozeszły się w ciągu tygodnia od wysłania ofert potencjalnym wystawcom i niestety, wielu chętnym trzeba było z braku miejsca odmówić.

Duże zainteresowanie wzbudzały stoiska degustacyjne, dotyczące promocji mleka i przetworów mlecznych oraz mięsa wołowego. Stoisko promujące artykuły mleczarskie w swoje wyroby zaopatrzyły: miejscowa SM w Piątnicy, SM Mlekwita z Wysokiego Mazowieckiego, SM Mlekpól z Grajewa oraz SM Spomlek z Radzyna Podlaskiego. Liczni zwiedzający próbowali serów, jogurtów, kefirów, deserów i napojów mlecznych, wymieniając przy tym swoje opinie o poszczególnych produktach. Zdecydowanie były one pozytywne i zachęcające do kosztowania. Nie było w tym nic

dziwnego, gdyż Podlasie słynie z wysokiej jakości swego przetwórstwa, bazującego na mleku doskonałej jakości.

Ad. 25

Wydanie kalendarza promującego spożycie mleka ma za zadanie szeroką promocję spożycia mleka i jego przetworów wśród dzieci i młodzieży. Poszczególne karty kalendarza (miesiące) są zaprojektowane przez dzieci i młodzież. Projekty zostały wyłonione w ramach zorganizowanego konkursu plastycznego.

Ad. 26

Miesięcznik „Hodowla i Chów Bydła” jest to czasopismo długiej edycji ukazujący się od 1954 r. Tematyka czasopisma obejmuje zagadnienia związane z produkcją mleka, rynkiem mleka, doskonaleniem bydła mlecznego i praktyką rolną. Przeznaczone ono jest dla członków PFHBiPM oraz dla hodowców bydła i producentów mleka. PFHBiPM zakupiło od wydawcy miesięcznika część nakładu czasopisma rozprowadziła wśród hodowców bydła i producentów mleka.

Sprawozdanie z zadania Piknik Mleczny finansowanego ze środków Funduszu Promocji Mleka przeprowadzonego przez Krajową Radę Izb Rolniczych za rok 2013

Zadanie pn. Piknik Mleczny polegające na organizacji i przeprowadzeniu 5 Pikników Mlecznych, finansowane z Funduszu Promocji Mleka zaplanowane zostało w dwóch etapach.

W pierwszym etapie zadania Piknik Mleczny finansowanego ze środków Funduszu Promocji Mleka, trwającym w terminie od 1 marca 2013 do 15 lipca 2013 r., zorganizowane zostały trzy Pikniki promujące spożycie mleka i produktów mlecznych:

- 27 czerwca w Olsztynie (woj. warmińsko-mazurskie)
- 30 czerwca w Turku (woj. wielkopolskie) podczas Dni Sera oraz III Otwartych Międzynarodowych Mistrzostw Polski Policji w Siatkówce Piłkowej
- 14 lipca w Kruszwicy (woj. kujawsko-pomorskie) podczas wojewódzkiego festynu „Kujawskie Nowalijki, jak żyć zdrowo, długo i szczęśliwie”

W drugim etapie zadania Piknik Mleczny finansowanego ze środków Funduszu Promocji Mleka, trwającym w terminie od 16 lipca 2013 do 30 października 2013 r., zorganizowane zostały dwa Pikniki promujące spożycie mleka i produktów mlecznych:

- 11 sierpnia w Suwałkach (woj. podlaskie) podczas Jarmarku Kamedulskiego
- 25 sierpnia w Maurzycach (woj. łódzkie) na terenie Skansenu podczas XIV Biesiady Łowickiej.

Celem Pikników Mlecznych jest promocja spożycia mleka i produktów mlecznych, ich odżywczych właściwości i zdrowotnych wartości w codziennej diecie oraz podnoszenie świadomości konsumentów z zakresu zdrowego odżywiania.

Informacje o Piknikach dotarły do szerokiego grona odbiorców poprzez umieszczanie zapowiedzi na stronach internetowych Izb Rolniczych, na stronach urzędów miast i gmin, w których odbywały się Pikniki oraz urzędów marszałkowskich, a także na portalach internetowych informujących o najciekawszych imprezach odbywających się w danym regionie. Zaproszenia na Pikniki publikowano także w lokalnej prasie – w Olsztynie zaproszenie ukazało się we wszystkich regionalnych gazetach oraz w bezpłatnej gazecie kolportowanej na terenie miasta. Rozpowszechniano informację na plakatach oraz zaproszeniach, przekazywano w audycjach radiowych. Ponadto zaproszenia na Piknik ukazywały się w bezpłatnej prasie branżowej wydawanej i kolportowanej przez Izbę Rolniczą – jak w przypadku Pikniku w Turku. Plakaty i materiały informacyjne z zaproszeniem do uczestnictwa w Pikniku rozesłano do starostw powiatowych, urzędów gmin oraz delegatów wojewódzkich Izb Rolniczych z powiatów przyległych do miejsc organizacji imprezy – na Piknik w Kruszwicy rozesłano 500 plakatów. W przypadku Pikniku w Suwałkach zapowiedź Pikniku Mlecznego ukazała się w dwumiesięczniku Agroizba, który jest bezpłatnie rozprowadzany wśród rolników oraz na białostockim portalu informacyjnym. O Pikniku w Maurzycach informowały reklamy w mediach lokalnych takich jak: Dziennik Łódzki „ITS”, Radio Viktoria, Radio Łódź - spoty reklamowe przez 7 dni, Tygodnik „Nowy Łowiczanie”, TVP Łódź, TVP Warszawa, portal Skierniewickie.pl, portal lowicz24.eu, Wiadomości

Turystyczne. Rozwieszono 300 plakatów oraz 5 banerów. Ponadto, przed Piknikiem oraz w trakcie imprezy na terenie Skansenu rozprowadzono 3000 ulotek informacyjnych

W czasie trwania Pikniku konferansjerzy, hostessy oraz obsługa stoiska zachęcali uczestników do odwiedzenia stoiska z bezpłatną degustacją produktów mlecznych, informowali o walorach zdrowotnych i odżywczych mleka i produktów mlecznych i ich znaczeniu w codziennej diecie, rozdawali ulotki oraz materiały informacyjne na temat mleka i produktów mlecznych, przekazywali informacje o finansowaniu imprezy z Funduszu Promocji Mleka, zachęcali do wzięcia udziału w konkursach dzieci i dorosłych, zapoznawali uczestników z prezentacją multimedialną pt. „Postaw na mleko!”. Dzięki tym działaniom przeprowadzone degustacje cieszyły się ogromnym zainteresowaniem. Można było spróbować polskich produktów mleczarskich, pochodzących często od lokalnych producentów, takich jak: maślanka, mleko, jogurty naturalne i smakowe, twarożki naturalne i smakowe, kefir, sery dojrzewające, masła smakowe, krówki, budyń czekoladowy z borówkami i waniliowy z truskawkami, chłodnik, naleśniki z twarogiem, pasty smakowe z twarogiem oraz sernik, np. w Olsztynie wydano ponad 8000 porcji. W Suwałkach przygotowano produkty mleczne pochodzące z mleczarni z województwa podlaskiego, m.in.: jogurty pitne i naturalne, sery twarde, twarogowe, topione, pleśniowe, wiejskie, feta, mozzarella, mascarpone, mleka naturalne i smakowe, kefir, śmietany, maślanki, a także produkty regionalne – Sery Korycińskie czy Sery z Wiżajn. Przygotowano także cztery rodzaje sałatek na bazie serów, twarogi przygotowane na słodko i wytrawnie, chłodnik litewski oraz dania na ciepło – pierogi i naleśniki. Wydano około 2 tys. porcji produktów mlecznych. W Maurzycach rozdawano mleko świeże naturalne i smakowe, kefir, maślanki naturalne i smakowe, jogurty naturalne, jogurty owocowe, napoje jogurtowe, sery topione, sery żółte, sery mozzarella, sery solankowe w kostkach, serki homogenizowane naturalne i smakowe, twarogi, serki śmietankowe czy masła smakowe. Wydano ok. 6 tys. porcji. Na stoisku Krajowej Rady Izby Rolniczych spróbować można było także słodczy reklamowych w postaci cukierków – krówek, lizaków czy czekoladek mlecznych.

Bardzo dużym zainteresowaniem wśród najmłodszych uczestników cieszyły się konkursy, które miały na celu zachęcanie dzieci do spożywania mleka. W formie nauki poprzez zabawę w czasie Pikników przeprowadzono konkursy wiedzy oraz konkurencje sprawnościowe. Wszyscy uczestnicy konkursów otrzymali nagrody rzeczowe z informacją, iż zostały one sfinansowane z Funduszu Promocji Mleka. Podczas Pikniku w Olsztynie w konkursie na slogan reklamujący spożycie mleka udział wzięło ponad 100 osób. W Kruszwicy nagrodzone zostało 24 osoby, a w Turku ponad 30 osób. Przeprowadzono także wiele konkursów kulinarnych. W Kruszwicy 14 kół gospodyń wiejskich wzięło udział w konkursie na najlepszy deser przyrządzony z produktów mlecznych. W Turku i w Kruszwicy pokazy kulinarne przeprowadzili znani kucharze - Karol Okrasa, Pascal Brodnicki, Jan Kuroń i Ewa Wachowicz. Dla odwiedzających stoisko dzieci i dorosłych przygotowano w Maurzycach: ołówki, breloki, parasole, torby promocyjne, a w Suwałkach linijki oraz torby reklamowe. W konkursach na Pikniku w Suwałkach udział wzięło ok. 100 osób. Wszystkie rozdawane przedmioty posiadały informację, że zostały sfinansowane ze środków finansowych Funduszu Promocji Mleka.

W trakcie trwania Pikników publiczność mogła także obejrzyć występy artystyczne – lokalnych zespołów ludowych czy jak w przypadku Turku zespołu Brathanki. W Suwałkach wystąpiły zespoły tańca nowoczesnego oraz wokalo-instrumentalne, a w Maurzycach Kabaret „Masztalscy” i Ania Żebrowska oraz Ania Rusowicz z zespołem.

Pikniki Mleczne były znakomitą okazją do wspólnego spędzenia czasu w otoczeniu zdrowych, polskich produktów, w atmosferze zabawy i w przekonaniu konsumentów o konieczności obecności mleka i produktów mlecznych w codziennej diecie.

Działania promujące spożycie mleka i produktów mlecznych podczas realizacji „Pikników Mlecznych” zostały zrealizowane. Licznie biorący udział w imprezach uczestnicy zapoznali się z walorami odżywczymi polskich produktów mlecznych. Poprzez działania marketingowe, materiały reklamowe, a także dzięki bezpośredniemu przekazowi w czasie imprezy, informacja promująca mleko i produkty mleczne dotarła do szerokiego grona odbiorców. Dzięki degustacji przeprowadzanej podczas każdego Pikniku, uczestnicy przekonali się, że mleko i produkty mleczne są niezbędnym składnikiem codziennej diety. W Pikniku w Olsztynie udział wzięło ponad 6000 osób, a w Pikniku w Kruszwicy ponad 5000 osób. W Pikniku w Suwałkach udział wzięło 5 tys. osób, a w Pikniku w Maurzycach około 10 tys. osób.















Krajowe Stowarzyszenie Mleczarzy składa sprawozdanie merytoryczne z zadań zrealizowanych w ramach Funduszu Promocji Mleka w 2013 roku.

1) XXIV KRAJOWA OCENA SERÓW I TWAROGÓW,

VII EDYCJA KONKURSU „PRODUKT MLECZNY ROKU 2013”

Nr decyzji: PPfp-4151-UW-M-027/13-16-1298/2013

Realizacja: od 01-04-2013 do 30-05-2013

Miejsce: Białystok, Białowieża, Bielsk Podlaski, Hajnówka

Przekazanie informacji niezbędnych do popularyzacji serów dojrzewających, serów twarogowych i twarożków wysokiej jakości oraz wypromowanie zaufania do produktów mleczarskich przekładającego się na wzrost ich spożycia. Podczas seminariów i sesji wyjazdowych uczestnicy zapoznali się z najnowszymi osiągnięciami w technice i technologii mleczarskiej pod kątem poprawy jakości zwiększającej spożycie produktów mleczarskich.

2) WARSZTATY SZKOLENIOWE NT. „SYSTEM ZARZĄDZANIA JAKOŚCIĄ I DOSKONALENIE KOMPETENCJI TECHNICZNYCH W LABORATORIACH BADAJĄCYCH MLEKO SUROWE I PRZETWORY MLECZNE.”

Decyzja nr: PPfp-4151-UW-M-064/13-48-3019/2013

Realizacja: od 01-10-2013 do 30-10-2013

Miejsce: Warszawa, Hotel LOGOS ul. Wybrzeże Kościuszkowskie 31/33

Podczas warsztatów szkoleniowych, które prowadzone były w formie wykładów i ćwiczeń przekazano uczestnikom niezbędną wiedzę nt. systemu zarządzania jakością i doskonalenia kompetencji technicznych w laboratoriach zakładowych, badających przetwory mleczne i surowcowych, badających mleko surowe oraz jakości higieniczno - mikrobiologicznej mleka surowego i jego przetworów. Uczestnicy nabyli umiejętności zastosowania narzędzi systemowych do rozwoju laboratorium oraz doskonalenie systemu zarządzania jakością w laboratorium, co w konsekwencji przekłada się na podniesienie jakości oraz wypromowanie zaufania do produktów mleczarskich skutkujących wzrostem ich spożycia.

Sporządziła:

Hanna Bogdańska – Zaręba

Członek Zarządu

Krajowego Stowarzyszenia Mleczarzy

Krajowy Związek Spółdzielni Mleczarskich Zw. Rew. składa ocenę merytoryczną przedsięwzięć zrealizowanych przez Związek w 2013 r. przy wsparciu środków FPM.

1. Działanie „XXXIX Turniej Wiedzy o Mleku i Mleczarstwie”. Cele organizacyjne i merytoryczne zadania zostały osiągnięte. Celem podstawowym Turnieju jest wychowanie wysokokwalifikowanej kadry dla branży mleczarskiej. Wyniki laureatów Turnieju uprawniają do zwolnienia na maturze z etapu pisemnego egzaminu potwierdzającego kwalifikacje zawodowe zgodnie z postanowieniami Centralnej Komisji Egzaminacyjnej przy MEN a także do otrzymania indeksów na studia o kierunku mleczarskim na Uniwersytecie Warmińsko-Mazurskim w Olsztynie.

2. Działania „Symposium - Aktualna sytuacja w sektorze i rynku mleczarskim –blok I”. Celem symposium było zapoznanie uczestników symposium z aktualnymi problemami i stanem sektora mleka w Polsce, Europie i na świecie oraz sytuacją na rynku mleka. Cele merytoryczne i organizacyjne zakładane przez wykonawcę działania zostały osiągnięte.

3. Działanie „XXI Symposium Technika i Technologia w Przemśle Mleczarskim” W trakcie symposium, podczas wykładów przeprowadzanych przez pracowników naukowych oraz przedstawicieli wiodących firm pracujących na rzecz mleczarstwa, przedstawiane są najnowsze rozwiązania techniczno-technologiczne w zakresie procesów przetwórczych, monitoringu i kontroli jakości oraz pakowania, innowacje z zakresu zarządzania i organizacji produkcji oraz dystrybucji wyrobów jak również nowości ze sfery systemów zarządzania jakością oraz ustawodawstwa i norm UE dotyczących branży mleczarskiej. Cele merytoryczne i organizacyjne zakładane przez wykonawcę działania zostały osiągnięte. Materiały zostały opracowane profesjonalnie, a wiedza przekazana uczestnikom symposium na merytorycznie wysokim poziomie.

4. Działanie „Uczestnictwo w pikniku Poznaj Dobrą Żywność”. Celem działania było pozyskanie i pogłębienie wśród zwiedzających wiedzy o znaczeniu mleka i produktów mleczarskich w żywieniu i ich wpływie na zdrowie człowieka. Piknik spełnił oczekiwania organizatorów pod kątem organizacyjnym i promocyjnym.

5. Działania „Święto Mleka w Grabowie”, „Święto Mleka Lubelskiego i Rostocza”, „VI Światowy Dzień Mleka w Polsce Ogólnopolskie Święto Mleka”, „Święto Mleka - Garwolin”, „Wielkopolskie Święto Mleka”, „Ogólnopolskie Święto Sera”, „Święto Mleka - Nowy Dwór Gdański”, „Święto Sera”. Celem organizacji tych imprez jest promocja mleka i produktów mleczarskich, pozyskanie i pogłębienie przez uczestników wiedzy o znaczeniu mleka, serów i innych wyrobów mleczarskich w żywieniu i ich wpływie na zdrowie. Celem długoterwałym jest wzrost spożycia produktów mleczarskich wśród różnych grup społeczeństwa i utrwalanie nawyków zdrowego żywienia poprzez wprowadzanie mleka i wyrobów z mleka do codziennej diety. Cele organizacyjne i merytoryczne w krótkim okresie czasu zostały osiągnięte. Realizacja celów długoterminowych następuje poprzez coroczne, cykliczne powtarzanie imprez.

6. Działania „Targi Mleczarskie Mleko-Expo”, „Targi Gdańskie Mleczna Rewia”, „Targi Polagra 2013”. Celem udziału wystawców w targach jest promocja produktów mleczarskich, poprzez to wzrost spożycia tych produktów w dłuższym przedziale czasowym, zaprezentowanie odbiorcom hurtowym i detalicznym oraz odwiedzającym szerokiej gamy produktów mleczarskich wytwarzanych w zakładach mleczarskich, a także rozwój współpracy z odbiorcami i pozyskiwanie nowych. Celem jest również spotkanie przetwórców mleka i wymiana doświadczeń. Działania spełniły zakładane cele tak merytoryczne jak organizacyjne.

7. „Badania rynku dotyczące preferencji żywieniowych Polaków w sferze mleka i jego produktów”. Celem przedsięwzięcia było poznanie preferencji żywieniowych Polaków w sferze mleka i jego produktów, znajomości konsumentów marek firm i produktów, oraz prowadzonych kampanii promocyjnych, a także wydanie Raportu podsumowującego badania, aby przekazać zdobyte informacje i wyciągnięte na tej podstawie wnioski zarządom przedsiębiorstw mleczarskich. Prezentacja Raportu publikowana będzie na stronie internetowej KZSM aby służył jako narzędzie do analizy i planowania strategicznego w mleczarniach. Badanie przeprowadzono na próbie 1000 osób. Cele przedsięwzięcia, które chciał osiągnąć KZSM Zw. Rew. zostały zrealizowane.

KZSM jest jedyną organizacją prowadzącą tego typu kompleksowe badania od kilku lat. Aby informacje zdobyte poprzez badania zostały odpowiednio wykorzystane przez zarządy mleczarni, przedsięwzięcie musi być prowadzone systematycznie a badania corocznie powtórzone.

8. Działanie „Badanie jakości serów twarogowych i serów dojrzewających konfekcjonowanych”. Porównawcze badania wymienionych rodzajów mleka. Próby zostały zakupione w różnych placówkach handlowych, wrywkowo na terenie całego kraju. Badania przeprowadzono specjalistyczne laboratorium. Cele merytoryczne i organizacyjne działania zostały osiągnięte.

9. Działanie „Wyróżnienie laureatów konkursu plastycznego Moja Mleczna Kraina”. Celem zadania była promocja spożywania produktów mleczarskich wśród dzieci w szczególności z klas I-IV poprzez udział w konkursie plastycznym oraz w efekcie wzrost świadomości dotyczącej korzyści jakie dla zdrowia daje konsumpcja mleka i produktów mleczarskich. W dłuższym okresie czasu wzrost spożycia produktów mleczarskich wśród dzieci. Cele merytoryczne i organizacyjne działania zakładane przez organizatorów zostały osiągnięte.

10. Działanie „Wyróżnienie najlepszych dostawców Spółdzielni”. Celem zadania było podniesienie jakości produkcji mleka poprzez ocenę bydła mlecznego w województwie zachodniopomorskim. Cele merytoryczne i organizacyjne działania zakładane przez organizatorów zostały osiągnięte.

11. Działanie Promocja mleka i wyrobów mlecznych wśród dzieci w wieku szkolnym”. Celem zadania był wzrost świadomości dotyczącej korzyści jakie dla zdrowia daje konsumpcja mleka i produktów mlecznych oraz w efekcie wzrost spożycia mleka i jego produktów w grupie docelowej

czyli wśród dzieci ze szkół podstawowych z klas 1-3. Cele merytoryczne i organizacyjne działania zakładane przez organizatorów zostały osiągnięte.

12. Działanie „Szkolenia”. Celem działania była poprawa i utrzymanie wysokiej jakości mleka w skupie i przetwórstwie, poprzez wzrost wiedzy i świadomości ogólnej na temat sytuacji w mleczarstwie polskim, europejskim i światowym oraz technicznej i technologicznej na temat mleka i przetworów mlecznych wśród dostawców mleka i pracowników spółdzielni mleczarskich. Cele merytoryczne i organizacyjne działań zostały osiągnięte.

13. Działanie „Projekty Polskich Norm”. Przedsięwzięcie objęło tłumaczenia wraz z opracowaniami następujących standardów Codex Alimentarius oraz tłumaczenia norm ISO:

- Standard FAO/WHO Codex Stan 250 Codex General Standard for a Blend of Evaporated Skimmed Milk and Vegetable Fat
- Standard FAO/WHO Codex Stan 251 Standard for a Blend of Skimmed Milk and Vegetable Fat in Powdered Form
- Standard FAO/WHO Codex Stan 252 Standard for a Blend of Sweetened Condensed Skimmed Milk and Vegetable Fat
- Projekt polskiej normy na podstawie normy ISO 1740 Milkfat products and butter – Determination of fat acidity (Reference method)
- Projekt polskiej normy na podstawie normy ISO 2920 Whey cheese – Determination of dry matter (Reference method)
- Projekt polskiej normy na podstawie normy ISO 3976 Milk fat – Determination of peroxide value
- Projekt polskiej normy na podstawie normy ISO 6731 Milk, cream and evaporated milk – Determination of total solids content (Reference method)
- Projekt polskiej normy na podstawie normy ISO 6734 Sweetened condensed milk – Determination of total solids content (Reference method)
- Projekt polskiej normy na podstawie normy ISO 7586 Butter – Determination of water dispersion value
- Projekt polskiej normy na podstawie normy ISO 8156 Dried milk and dried milk products – Determination of insolubility index

Producenci otrzymują wymagania jakości handlowej dla przetworów mlecznych uznane międzynarodowo dla stworzenia własnych specyfikacji produktów, wymagania odnośnie metod badań laboratoryjnych niezbędnych przy produkcji oraz wytyczne dotyczące praktyk higienicznych jakie należy stosować w zakładach przemysłu mleczarskiego. Cele merytoryczne i o organizacyjne działania zostały osiągnięte.

14. „Działanie Konferencja Promowa”. Celem zadania było przekazanie informacji na temat aktualnej sytuacji w sektorze mleczarskim w Polsce i Szwecji poprzez organizację konferencji promowej i zwiedzanie eksperymentalnego gospodarstwa bydła mlecznego– części campusu Szwedzkiego Uniwersytetu Nauk Rolniczych oraz gospodarstwa wyspecjalizowanego w produkcji lokalnych serów. W dłuższym okresie czasu zastosowanie zdobytej wiedzy i innowacji w gospodarstwach i zakładach mleczarskich. Cele merytoryczne i organizacyjne działania zostały osiągnięte.

VII KRAJOWA WYSTAWA CZERWONEGO BYDŁA POLSKIEGO W SZCZYRZYCU

Nazwa zadania: **VII Krajowa Wystawa Czerwonego Bydła Polskiego w Szczyrzycu**

Okres realizacji zadania: **01.06.2013 – 31.07.2013**

Miejsce realizacji zadania: **Małopolska, wieś Szczyrzyc, Gmina Jodłownik**

Kwota przyznanego wsparcia z Funduszu Promocji Mleka: **99 750.00 złotych**

Wykorzystana kwota wsparcia: **97 341.09 złotych**

Cel zadania: **Propagowanie osiągnięć w hodowli bydła czerwonego, promocja produktów mleczarskich oraz tradycyjnych technologii produkcji mleka.**

Zestawienie kosztów wg działań:

NAZWA DZIAŁANIA	KWOTA WSPARCIA Z FUNDUSZU PROMOCJI MLEKA
KOSZTY UDZIAŁU W WYSTAWIE	41 900 ZŁOTYCH
WYNAGRODZENIA DOSTAWCÓW TOWARÓW LUB USŁUG NIEZBĘDNYCH DO REALIZACJI ZADANIA	25 986.01 ZŁOTYCH
ZAKUP RZECZOWYCH AKTYWÓW OBROTOWYCH	20 855.08 ZŁOTYCH
KOSZTY ZAKWATEROWANIA I WYŻYWIENIA HODOWCÓW I ZAPROSZONYCH GOŚCI	4000.00 ZŁOTYCH
KOSZTY OGÓLNE	4600.00 ZŁOTYCH
<u>ŁĄCZNIE:</u>	<u>97 341.09 ZŁOTYCH</u>

PREZES ZARZĄDU KZHCzBP

Wacław Drożdż

**OCENA MERYTORYCZNA ZADAŃ ZREALIZOWANYCH PRZEZ ZWIĄZEK POLSKICH PRZETWÓRCÓW MLEKA
Z WYKORZYSTANIEM ŚRODKÓW FUNDUSZU PROMOCJI MLEKA W ROKU 2013.**

1) ZESTAWIENIE ZAPLANOWANYCH I ZREALIZOWANYCH ZADAŃ:

Zadania zaplanowane	Zadania zrealizowane
Składka członkowska Związku Polskich Przetwórców Mleka w EDA za rok 2013	Składka członkowska Związku Polskich Przetwórców Mleka w EDA za rok 2013
Składka członkowska Związku Polskich Przetwórców Mleka w AEDIL za rok 2013	Składka członkowska Związku Polskich Przetwórców Mleka w AEDIL za rok 2013
Kampania edukacyjna Jogurt na dobry dzień	Kampania edukacyjna Jogurt na dobry dzień
Wyjazd szkoleniowy	Wyjazd szkoleniowy

2) TERMINY, W KTÓRYCH ZADANIA ZOSTAŁY ZREALIZOWANE:

Nazwa zadania	Termin realizacji
Składka członkowska Związku Polskich Przetwórców Mleka w EDA za rok 2013	13.02.2013r.
Składka członkowska Związku Polskich Przetwórców Mleka w AEDIL za rok 2013	13.02.2013r.
Kampania edukacyjna Jogurt na dobry dzień	15.03 – 15.12.2013r.
Wyjazd szkoleniowy	15-18.10.2013r.

3) OCENA MERYTORYCZNA ZREALIZOWANYCH ZADAŃ:

a) Składka członkowska Związku Polskich Przetwórców Mleka w EDA za rok 2013

Realizacja zadania polegała na opłacie składki członkowskiej za przynależność ZPPM do Europejskiego Stowarzyszenia Mleczarskiego (EDA) w kwocie przypadającej na ZPPM. tj. 16 650,64 EUR. Płatności dokonano w dniu 13.02.2013r. na podstawie faktury wstawionej przez EDA (nr faktury: 2013/004-EDA).

Członkowie Europejskiego Stowarzyszenia Mleczarskiego (EDA) otrzymują na bieżąco informacje dotyczące procesu legislacyjnego UE, jednocześnie uczestnicząc w procesie konsultacji nowopowstających przepisów prawa UE. Ponadto mają dostęp do regularnie przekazywanych danych statystycznych oraz analiz dotyczących rynku mleka i przetworów mlecznych UE oraz rynku światowego. Dzięki rozwiniętym kanałom współpracy pomiędzy EDA a organami Unii Europejskiej, członkowie EDA mają możliwość kontaktu z przedstawicielami władz UE podczas spotkań o charakterze konsultacyjnym. Uczestnictwo w pracach EDA pozwala również na wymianę doświadczeń pomiędzy poszczególnymi krajami członkowskimi EDA, a także opracowywanie wspólnych, kompromisowych stanowisk unijnego sektora mleczarskiego wobec problemów i propozycji ich

rozwiązań przedstawianych przez władze Unii Europejskiej – takich jak np. kwotowanie produkcji mleka, wahania cen produktów mleczarskich, współpraca z sieciami handlowymi, przyszły kształt Wspólnej Polityki Rolnej itp.

b) Składka członkowska Związku Polskich Przetwórców Mleka w AEDIL za rok 2013

Realizacja zadania polegała na jednorazowym opłaceniu rocznej składki za przynależność Polski do Europejskiego Stowarzyszenia Dyplomowanych Mleczarzy – *Association Européenne des Diplômés de L'industrie Laitière*- AEDIL. Przy realizacji zadania uwzględniono również koszty ogólne z tytułu przelewu za granicę, Zadanie zostało zrealizowane w dniu 13 lutego 2013r.

AEDIL jest związkiem organizacji zawodowych istniejących w poszczególnych krajach Europy i zrzeszających dyplomowanych pracowników sektora mleczarskiego. Członkostwo Polski w AEDIL'u umożliwia przede wszystkim:

- korzystanie z doświadczeń innych krajów dla doskonalenia zawodowego polskich kadr mleczarskich z uwzględnieniem promowania mleka i jego przetworów,
- dostosowanie polskiego systemu szkolenia tych kadr do standardów europejskich kładących nacisk na zwiększenie spożycia mleka i jego przetworów,
- integrację polskiego mleczarskiego środowiska zawodowego z europejskim w celu wykorzystania m.in. doświadczeń w zakresie promocji mleka.

c) Kampania edukacyjna Jogurt na dobry dzień

W ramach pierwszego etapu zadania (15 marca – 8 sierpnia 2013) zrealizowano następujące działania:

- 1) opracowano grafikę reklam oraz strony internetowej www.jogurtnadobrydzien.pl oraz dokonano adaptacji reklam do potrzeb wymiarowych i graficznych poszczególnych mediów
- 2) przygotowano i utrzymano stronę internetową www.jogurtnadobrydzien.pl
- 3) przygotowano menu oraz sesję zdjęciową z udziałem znanej osoby ze świata mediów/rozrywki (Monika Mrozowska – aktorka, znana m.in. z serialu „Rodzina zastępcza”) na potrzeby ww. strony internetowej
- 4) na potrzeby ww. strony internetowej eksperci z zakresu żywności, żywienia, dietetyki przygotowali materiały merytoryczne nt. jogurtu i jego walorów żywieniowych i zdrowotnych, w tym również w żywieniu dzieci
- 5) umieszczono:
 - a) baner reklamowy na stronie dzieci.pl (emisja 15 marca – 28 kwietnia)
 - b) banery reklamowe w ramach systemu RTB (emisja banerów na pakiecie stron internetowych o wybranej tematyce: parenting i rodzina – emisja 15 marca – 4 sierpnia)
 - c) reklamę w czasopiśmie *Tele Tydzień* (Strony redakcyjne / 1/3 str. poziom, emisja 25 marca)

- d) na internetowych forach dyskusyjnych (tematyka kobieca, parentingowa i zdrowotna - wątki o zdrowym odżywianiu) - ok. 100 postów, publikacja w okresie 1 kwietnia – 30 czerwca)
- e) reklamę w czasopiśmie Przyjaciółka (Strony redakcyjne / 1/3 str. poziom, emisja 11 kwietnia)
- f) reklamę w czasopiśmie Claudia (Strony redakcyjne / 1/3 str. poziom, emisja 24 kwietnia)
- g) baner reklamowy na stronie dziecko.onet.pl (emisja 29 kwietnia – 30 czerwca)
- h) reklamę w czasopiśmie Mamo to Ja (Strony redakcyjne / 1/3 str. poziom, emisja 6 maja)
- i) banery reklamowe na stronach internetowych korzystających z systemu Behaviora (reklama wyświetlona zostanie użytkownikom przypisanym do profilu behawioralnego: matki dzieci w wieku 1-8, emisja 6 maja – 4 sierpnia)
- j) reklamę w czasopiśmie Tina (Strony redakcyjne / 1/3 str. poziom, emisja 12 czerwca)
- k) reklamę w czasopiśmie Życie na Gorąco (Strony redakcyjne / 1/3 str. poziom, emisja 4 lipca)
- l) reklamę w czasopiśmie Chwila dla Ciebie (Strony redakcyjne / 1/3 str. poziom, emisja 8 sierpnia)

W ramach drugiego etapu zadania (9 sierpnia – 15 grudnia 2013) zrealizowano następujące działania:

- a) zamieszczono reklamę w czasopiśmie Pani Domu (strony redakcyjne / 1/3 str. poziom, emisja 2 września)
- b) zamieszczono banery reklamowe w ramach systemu RTB (emisja banerów na pakiecie stron internetowych – emisja 2 września – 15 grudnia)
- c) zamieszczono baner reklamowy na stronie internetowej czasdzieci.pl (emisja 2-8 września)
- d) zamieszczono artykuł sponsorowany na stronie internetowej czasdzieci.pl (emisja 9 września, stała obecność artykułu na podstronach serwisu w okresie 9 września – 6 października)
- e) zamieszczono artykuł sponsorowany na stronie internetowej czasdzieci.pl (stała obecność na stronie głównej serwisu w okresie od 7 do 13 października)
- f) zamieszczono reklamę w czasopiśmie Olivia (strony redakcyjne / 1/3 str. poziom, emisja 8 października)
- g) zamieszczono artykuł sponsorowany na stronie internetowej czasdzieci.pl (emisja 14 października - stała obecność na podstronach serwisu w okresie 14-20 października)
- h) zamieszczono baner reklamowy na stronie internetowej czasdzieci.pl (pionowy, emisja 21 października – 3 listopada)
- i) zamieszczono baner reklamowy na stronie internetowej czasdzieci.pl (poziomy, emisja na podstronach serwisu 4 -17 listopada)
- j) zamieszczono reklamę w czasopiśmie Dziecko (Strony redakcyjne / 1/3 str. poziom, emisja 8 listopada)

k) zamieszczono baner reklamowy na stronie czasdzieci.pl (podwójna wielkość, emisja na podstronach serwisu 18 listopada – 1 grudnia)

l) zamieszczono baner reklamowy na stronie internetowej czasdzieci.pl (kwadrat, emisja poza stroną główną serwisu 2 -8 grudnia)

m) umieszczono sponsorowany wpis na profilu facebookowym serwisu Czas Dzieci (emisja 9-15 grudnia)

Celem realizowanych działań (zgodnie ze strategią zadania) było dostarczenie grupie docelowej informacji o walorach jogurtów. Dzięki szeroko zakrojonym działaniom promocyjnym w prasie i Internecie cel działań został osiągnięty.

d) Wyjazd szkoleniowy

Realizacja zadania obejmowała wynajęcie firmy, która w ramach powierzonych jej zadań zaproponuje program wyjazdu szkoleniowego z uwzględnieniem wytycznych przedstawionych przez Związek Polskich Przetwórców Mleka uwzględniających cel wyjazdu, specyfikę działalności organizacji oraz profil uczestników (głównie dostawcy mleka do zakładów mleczarskich zrzeszonych w ZPPM). Wyjazd odbył się w dniach 15-18 października 2013r. wzięło w nim udział 40 osób. Podczas wyjazdu dokonano wymiany doświadczeń z przedstawicielami włoskiej branży mleczarskiej w zakresie higieny i ekonomiki produkcji mleka, zwizytowano profesjonalne gospodarstwo mleczarskie, podniesiono kwalifikacje zawodowe uczestników oraz dokonano integracji środowiska mleczarskiego.