

INFORMACJA O SYTUACJI HYDROLOGICZNO–METEOROLOGICZNEJ W POLSCE z dnia 1 lipca 2024 r.

1. Ostrzeżenia hydrologiczne

W dniu 1 lipca 2024 r. (na godz. 11:00) **obowiązują ostrzeżenia hydrologiczne¹ 2 stopnia** dotyczące **wezbrania z przekroczeniem stanów ostrzegawczych**:

- **Odra od Chałupek do Koźła** – od godz. 07:28 dnia 01.07.2024 do godz. 23:00 dnia 01.07.2024;

Górną Odrą będzie przemieszczało się wezbranie opadowe w strefie wody wysokiej, lokalnie powyżej stanów ostrzegawczych.

- **Brda od źródła do Sępólnej** – od godz. 09:14 dnia 01.07.2024 do godz. 09:00 dnia 03.07.2024;

W górnej części zlewni rzeki Brdy przewiduje się utrzymanie przekroczenia stanu ostrzegawczego.

W dniu 1 lipca 2024 r. (na godz. 11:00) **obowiązują ostrzeżenia hydrologiczne¹ 1 stopnia** dotyczące **gwałtownych wzrostów stanów wody**:

- **zlewnie dopływów Wisły oraz Strwiąża** – od godz. 11:00 dnia 01.07.2024 do godz. 23:00 dnia 01.07.2024;

W obszarach występowania prognozowanych opadów burzowych, na mniejszych rzekach oraz w zlewniach zurbanizowanych, mogą wystąpić gwałtowne wzrosty poziomu wody i podtopienia. W zlewniach kontrolowanych, w przypadku wystąpienia szczególnie intensywnych opadów, istnieje możliwość przekroczenia stanów ostrzegawczych, a krótkotrwale także alarmowych.

- **zlewnie dopływów Wisły oraz Czarnej Orawy** – od godz. 11:00 dnia 01.07.2024 do godz. 21:00 dnia 01.07.2024;

W obszarach występowania prognozowanych opadów burzowych, na mniejszych rzekach oraz w zlewniach zurbanizowanych, mogą wystąpić gwałtowne wzrosty poziomu wody i podtopienia. W zlewniach kontrolowanych, w przypadku wystąpienia szczególnie intensywnych opadów, istnieje możliwość przekroczenia stanów ostrzegawczych, a krótkotrwale także alarmowych.

- **Wisła od ujścia Kamiennej do ujścia Narwi, Iłżanka, Radomka, Świder, Górna Narew, Supraśl, Biebrza, Bug, Nurzec, Liwiec, Leśna, Niemen** – od godz. 11:00 dnia 01.07.2024 do godz. 20:00 dnia 01.07.2024;

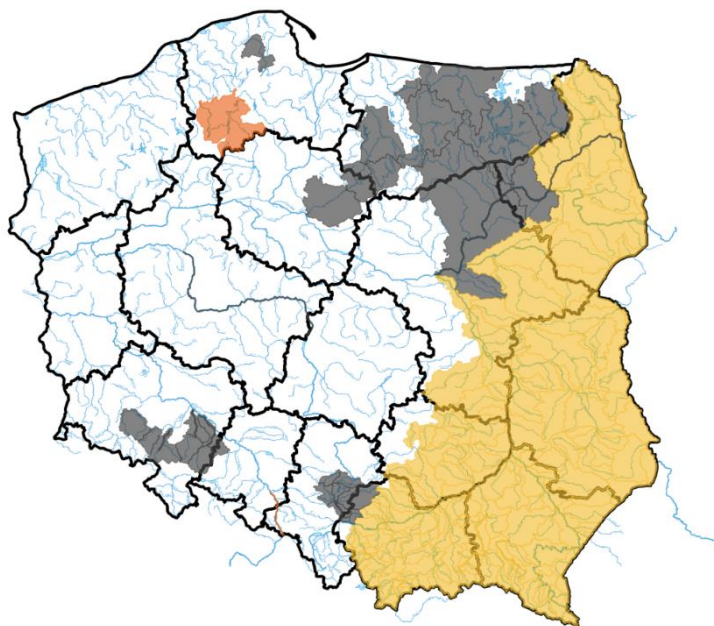
W obszarach występowania prognozowanych opadów burzowych, na mniejszych rzekach oraz w zlewniach zurbanizowanych, mogą wystąpić gwałtowne wzrosty stanów wody. W zlewniach kontrolowanych, w przypadku wystąpienia szczególnie intensywnych opadów, istnieje możliwość przekroczenia stanów ostrzegawczych.

- **zlewnie dopływów Wisły i Bugu** – od godz. 11:00 dnia 01.07.2024 do godz. 20:00 dnia 01.07.2024;

W obszarach występowania prognozowanych opadów burzowych, na mniejszych rzekach oraz w zlewniach zurbanizowanych, mogą wystąpić gwałtowne wzrosty poziomu wody. W zlewniach kontrolowanych, w przypadku wystąpienia szczególnie intensywnych opadów, istnieje możliwość przekroczenia stanów ostrzegawczych.

- zlewnia Nidy, Czarnej (Staszowskiej) oraz Koprzywianki – od godz. 11:00 dnia 01.07.2024 do godz. 21:00 dnia 01.07.2024;

W obszarach występowania prognozowanych opadów burzowych, na mniejszych rzekach oraz w zlewniach zurbanizowanych, mogą wystąpić gwałtowne wzrosty poziomu wody i podtopienia. W zlewniach kontrolowanych, w przypadku wystąpienia szczególnie intensywnych opadów, istnieje możliwość przekroczenia stanów ostrzegawczych, a krótkotrwale także alarmowych.



ŹRÓDŁO IMGW PIB

2. Ostrzeżenia meteorologiczne

W dniu 1 lipca 2024 r. (na godz. 11:00) **obowiązują ostrzeżenia meteorologiczne¹ 2 stopnia** przed burzami:

– **województwo lubelskie** (pow. biłgorajski, hrubieszowski, tomaszowski, zamojski, Zamość), **województwo małopolskie** (pow. gorlicki), **województwo podkarpackie** (pow. bieszczadzki, brzozowski, jarosławski, jasielski, krośnieński, leżajski, lubaczowski, łańcucki, przemyski, przeworski, rzeszowski, sanocki, strzyżowski, leski, Krosno, Przemyśl, Rzeszów) – od godz. 11:00 dnia 01.07.2024 r. do godz. 21:00 dnia 01.07.2024 r.;

Prognozowane są burze, którym miejscami będą towarzyszyć bardzo silne opady deszczu od 35 mm do 45 mm oraz porywy wiatru do 100 km/h. Punktowo możliwe są kumulacje sum opadów. Lokalnie grad.

W dniu 01 lipca 2024 r. (na godz. 11:00) **obowiązują ostrzeżenia meteorologiczne¹ 1 stopnia** przed burzami:

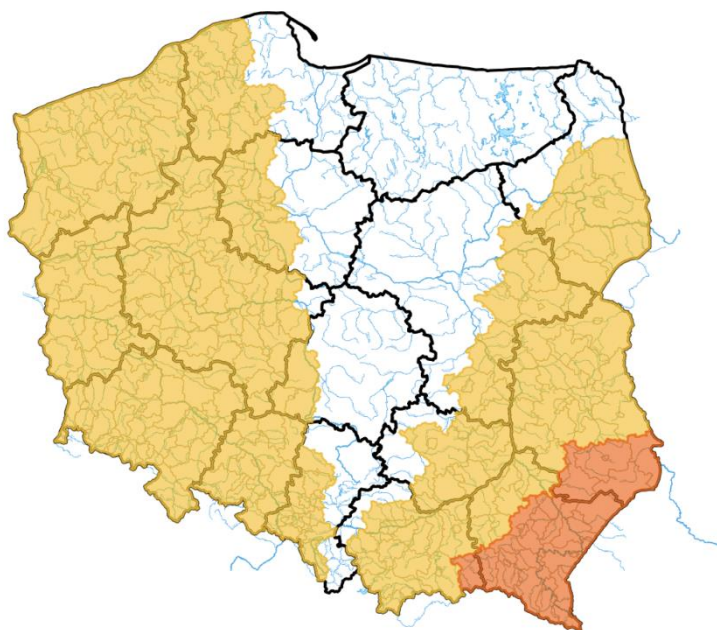
– **województwo lubelskie** (pow. bialski, chełmski, janowski, krasnostawski, kraśnicki, lubartowski, lubelski, łęczyński, łukowski, opolski, parczewski, puławski, radzyński, rycki, świdnicki, włodawski, Biała Podlaska, Chełm, Lublin), **województwo małopolskie** (pow. bocheński, brzeski, dąbrowski, krakowski, limanowski, myślenicki, nowosądecki, nowotarski, proszowicki, suski, tarnowski, tatrzański, wadowicki, wielicki, Kraków, Nowy Sącz, Tarnów), **województwo mazowieckie** (pow. garwoliński, kozienicki, lipski, łosicki, miński, ostrowski, radomski, siedlecki, sokołowski, węgrowski, zwoleński, Radom, Siedlce), **województwo podkarpackie** (pow. dębicki, kolbuszowski, mielecki, nizański, ropczycko-sędziszowski, stalowowolski, tarnobrzeski, Tarnobrzeg), **województwo podlaskie** (pow. białostocki, bielski (podlaskie), hajnowski, moniecki, siemiatycki, sokólski, wysokomazowiecki,

zambrowski, Białystok), **województwo świętokrzyskie** (pow. buski, kazimierski, kielecki, opatowski, ostrowiecki, pińczowski, sandomierski, starachowicki, staszowski, Kielce) – od godz. 11:00 dnia 01.07.2024 r. do godz. 18:00 dnia 01.07.2024 r.;

Miejscami prognozowane są burze, którym będą towarzyszyć silne opady deszczu od 20 mm do 35 mm oraz porywy wiatru do 85 km/h. Lokalnie grad.

– **województwo dolnośląskie** (wszystkie powiaty), **województwo kujawsko-pomorskie** (pow. bydgoski, inowrocławski, mogileński, nakielski, sępoleński, tucholski, zniński, Bydgoszcz), **województwo lubuskie** (wszystkie powiaty), **województwo łódzkie** (pow. sieradzki, wieluński, wieruszowski), **województwo opolskie** (wszystkie powiaty), **województwo pomorskie** (pow. bytowski, chojnicki, człuchowski, kościerski, lęborski, słupski, Słupsk), **województwo śląskie** (pow. cieszyński, gliwicki, lubliniecki, mikołowski, pszczyński, raciborski, rybnicki, tarnogórski, wodzisławski, Bytom, Gliwice, Jastrzębie-Zdrój, Ruda Śląska, Rybnik, Zabrze, Żory), **województwo wielkopolskie** (pow. chodzieski, czarnkowsko-trzcianecki, gnieźnieński, gostyński, grodziski, jarociński, kaliski, kępiński, koniński, kościański, krotoszyński, leszczyński, międzychodzki, nowotomyski, obornicki, ostrowski, ostrzeszowski, pilski, pleszewski, poznański, rawicki, słupecki, szamotulski, średzki, śremski, turecki, wągrowiecki, wolsztyński, wrzesiński, złotowski, Kalisz, Konin, Leszno, Poznań), **województwo zachodniopomorskie** (wszystkie powiaty) – od godz. 13:00 dnia 01.07.2024 r. do godz. 23:00 dnia 01.07.2024 r.;

Prognozowane są burze, którym miejscami będą towarzyszyć silne opady deszczu od 15 mm do 20 mm oraz porywy wiatru do 80 km/h. Lokalnie grad. Burze przemieszczać się będą z zachodu na wschód.



ŹRÓDŁO IMGW PIB

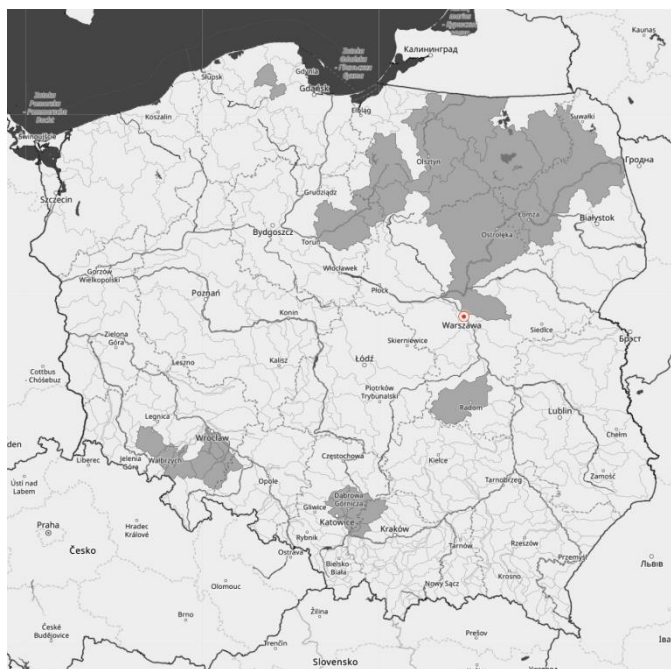
3. Ostrzeżenia dotyczące suszy

W dniu 1 lipca 2024 r. (na godz. 11:00) obowiązują **ostrzeżenia dotyczące suszy hydrologicznej**¹.

W kolejnych dniach spodziewane jest dalsze utrzymywanie się przepływów wody poniżej SNQ w następujących obszarach:

- **zlewnia Radomki** – od 27.05.2024 r. do odwołania;
- **Górna Łyna, Dolna Łyna** – od 08.06.2024 r. do odwołania;
- **Drwęca Warmińska** – od 15.06.2024 r. do odwołania;
- **Wel** – od 15.06.2024 r. do odwołania;

- **Kaczawa górna do Dunina**– od 17.06.2024 r. do odwołania;
- **Drwęca od Welu do Rypienicy** – od 18.06.2024 r. do odwołania.
- **Drwęca od źródła do Welu** – od 19.06.2024 r. do odwołania;
- **Łeba od źródła do Lęborka 2** – od 19.06.2024 r. do odwołania;
- **Środkowa Narew** – od 20.06.2024 r. do odwołania;
- **Dolna Narew** – od 20.06.2024 r. do odwołania;
- **Pisa** – od 20.06.2024 r. do odwołania;
- **Górny Etk, Górna Lega** – od 20.06.2024 r. do odwołania;
- **Warta środkowa od Zb. Jeziorsko do Proсны, Warta środkowa od Proсны do Welny** – od 20.06.2024 r. do odwołania;
- **Drwęca od Rypienicy do ujścia** – od 21.06.2024 r. do odwołania;
- **zlewnia górnej Bystrzycy do Mietkowa i Strzegomki do Łażan** – od 21.06.2024 r. do odwołania;
- **zlewnie Oławy i Ślęzy** – od 21.06.2024 r. do odwołania;
- **Biebrza** – od 24.06.2024 r. do odwołania;
- **zlewnia Przemszy i przyrzecza Wisły** – od 29.06.2024 r. do odwołania.



ŹRÓDŁO IMGW PIB

¹ Źródłem prezentowanych danych są informacje zbierane i przetwarzane przez państwową służbę hydrologiczno–meteorologiczną, którymi rozporządza „IMGW– PIB”.

4. Przekroczenia stanów alarmowych i ostrzegawczych

W dniu 1 lipca 2024 r. (na godz. 11:00) zanotowano przekroczenie stanu ostrzegawczego:

- na 2 stacjach wodowskazowych w dorzeczu Wisły.

Nazwa stacji	Rzeka	Województwo	Stan [cm]	Zmiana w ciągu doby (od 06 do 06 UTC) [cm]	Stan ostrzegawczy [cm]	Stan alarmowy [cm]
Cicholewy	Brda	pomorskie	214	4	210	240
Bojszowy	Gostynia	śląskie	182	43	170	230

Zanotowano opady o dużej wydajności:

OPADY O DUŻEJ WYDAJNOŚCI NA STACJACH METEOROLOGICZNYCH IMGW-PIB						
Województwo	Wartość maksymalnej sumy dobowej opadu*	Stacja, na której wystąpiła maksymalna suma dobowy opadu*	Liczba stacji z sumą opadu powyżej 20 mm	Liczba wszystkich stacji, na których wystąpił opad	Udział procentowy stacji z sumą opadu powyżej 20 mm	Udział procentowy stacji, na których wystąpił opad
	[mm]	-	-	-	[%]	[%]
dolnośląskie	56	SPALONA	15	92	14	88
kujawsko-pomorskie	-	-	0	20	0	80
lubelskie	-	-	0	3	0	15
lubuskie	-	-	0	19	0	86
łódzkie	40	WARTA II	5	32	14	94
małopolskie	52	KOŚCIELISKO-KIRY	10	94	8	83
mazowieckie	-	-	0	16	0	80
opolskie	24	PRUDNIK	3	21	11	77
podkarpackie	-	-	0	13	0	19
podlaskie	-	-	0	9	0	25
pomorskie	28	WEJHEROWO	4	31	12	93
śląskie	64	ISTEBNA-STECÓWKA	30	73	38	93
świętokrzyskie	-	-	0	24	0	88
warmińsko-mazurskie	35	DOBROCIN	6	21	21	75
wielkopolskie	38	KŁODAWA	9	58	11	74
zachodniopomorskie	28	WIDUCHOWA	1	23	2	46

5. Pogotowia i alarmy przeciwpowodziowe.

Brak.

6. Informacja o zagrożeniach.

W związku z prognozowanymi opadami burzowymi możliwe są gwałtowne wzrosty stanów wody, w szczególności na mniejszych ciekach, w zlewniach górskich i na obszarach zurbanizowanych.

7. Wskazanie działań niezbędnych do podjęcia w ciągu najbliższej doby.

Wzmoczony monitoring sytuacji hydrologiczno-meteorologicznej.

8. Aktualna sytuacja hydrologiczna

Dorzecze Wisły

Stany wody w dorzeczu Wisły układają się w strefie wody niskiej i średniej, lokalnie wysokiej. Stan średni zanotowano na Sole, Skawie, Popradzie, Nidzie, Bystrzycy, Tyśmienicy, Orzycu, Nurcu, Drwęcy i Brdzie oraz lokalnie na Wiśle, Przemszy, Rabie, Dunajcu, Białej Tarnowskiej, Sanie, Kamiennej, Wieprzu, Narwi, Pisie, Wkrze i Bzurze. Stan wysoki zanotowano na Supraśli.

Dorzecze Odry

Stany wody w dorzeczu Odry układają się w strefie wody niskiej i średniej, lokalnie wysokiej. Stan średni obserwowano na Kłodnicy, Osobłodze, Widawie, Gwdzie i Inie oraz lokalnie na Odrze, Nysie Kłodzkiej, Ślęzie, Bystrzycy, Bobrze, Warcie, Prośnie i Noteci. Stan wysoki zanotowano lokalnie na Baryczy, Bobrze i Noteci.

Dorzecza rzek Przymorza, Pregoty i Niemna

Stany wody w dorzeczach rzek Przymorza, Pregoty i Niemna układają się w strefie wody średniej, lokalnie niskiej i wysokiej. Stan niski obserwowano na Parsęcie, Łebie, Gubrze i Węgorapie oraz lokalnie na dolnej Łynie. Stan wysoki obserwowano lokalnie na górnej Łynie.

Morze Bałtyckie, Zalew Szczeciński i Zalew Wiślany

Poziom wody na stacjach morskich układa się w strefie wody średniej.

Obszar administrowany przez RZGW w Białymstoku

W ciągu ostatniej doby na obszarze administrowanym przez RZGW w Białymstoku odnotowano opady atmosferyczne powyżej 20 mm na stacjach: Olsztyn rz. Łyna – 25,4 mm; Kętrzyn rz. Guber – 23,2 mm; Targowo rz. Pisa – 22,6 mm.

W zlewni **Narwi i Biebrzy** obserwowano stabilizację i spadki oraz wahania stanu wody związane z pracą urządzeń hydrotechnicznych. Stany wód utrzymują się w strefie wody średniej i niskiej, punktowo wysokiej.

W zlewni **Łyny i Węgorapy** obserwowano stabilizację i spadki oraz wahania i nieznaczne wzrosty stanu wody spowodowane opadami deszczu i pracą urządzeń hydrotechnicznych. Największy wzrost odnotowano na stacji Olsztyn-Kortowo rz. Łyna 12 cm natomiast największy spadek na stacji Smokowo rz. Dejna 17 cm. Stany wód utrzymują się w strefie wody średniej i niskiej, punktowo wysokiej.

W zlewni **Niemna** obserwowano stabilizację i niewielkie wahania stanu wody związane z pracą urządzeń hydrotechnicznych. Stany wód utrzymują się w strefie wody średniej i niskiej, punktowo wysokiej.

Na **Wielkich Jeziorach Mazurskich** stany wód utrzymują się w strefie wody średniej i niskiej.

W ciągu okresu prognostycznego w zlewni **Narwi i Biebrzy** przewiduje się stabilizację, wahania i wzrosty związane z prognozowanymi opadami burzowymi oraz pracą urządzeń hydrotechnicznych. Stany wód utrzymają się w strefie wody średniej i niskiej, lokalnie wysokiej.

W ciągu okresu prognostycznego w zlewni **Łyny i Węgorapy** przewiduje się stabilizację, wahania i wzrosty związane z pracą z pracą urządzeń hydrotechnicznych. Stany wód utrzymają się w strefie wody średniej i niskiej, punktowo wysokiej.

W ciągu okresu prognostycznego w zlewni **Niemna** przewiduje się stabilizację, wahania i wzrosty związane z prognozowanymi opadami burzowymi oraz pracą urządzeń hydrotechnicznych. Stany wód utrzymają się w strefie wody średniej i niskiej.

W ciągu najbliższej doby IMGW-PIB prognozuje zachmurzenie duże z większymi przejaśnieniami. Przelotne opady deszczu, miejscami burze, lokalnie grad. Wysokość opadów w czasie burz do 35 mm. Temperatura maksymalna od 22°C do 26°C. Wiatr słaby, okresami umiarkowany, w czasie burz porywisty, z kierunków zachodnich. W czasie burz możliwe porywy do 70 km/h, lokalnie do 85 km/h. W nocy zachmurzenie umiarkowane i duże. Przelotne opady deszczu. Temperatura minimalna od 12°C do 15°C. Wiatr słaby, zmienny.

Obszar administrowany przez RZGW w Bydgoszczy

W ciągu minionej doby w Regionie Wodnym Noteci odnotowano opady atmosferyczne, maksymalnie do 19,6 mm na stacji Rozwory w zlewni Noteci Dolnej.

W zlewni rzeki **Noteci** stany wody układają się w strefie stanów niskich, średnich i wysokich.

Na Kanale Bydgoskim odnotowano spadek 18 cm na SW Prądy i 4 cm na SW Czyżkówko.

Na rzece Dolnej Skanalizowanej Noteci od m. Nakło nad Notecią do m. Ujście zarejestrowano wzrost 4 cm na SW Gromadno i w miejscowości Ujście, a także spadek 10 cm na SW Nakło Zachód, strefa stanów niskich, średnich i wysokich.

Poniżej m. Ujście odnotowano wzrost 6 cm na SW Pianówka, 4 cm na SW Walkowice i SW Drawsko, a także spadek 2 cm na SW Lipica i SW Mikołajewo.

Na rzece Noteci swobodnie płynącej zarejestrowano lokalne wahania do 2 cm, strefa stanów niskich.

Na rzece Górnej Skanalizowanej Noteci odnotowano wzrost 2 cm na SW Łochowo, a także spadek 4 cm na SW Frydrychowo i 2 cm na SW Łabiszyn.

W ciągu minionej doby, **na dopływach**, stany rzek układały się w strefie niskich, średnich i wysokich.

W zlewni rzeki Łobżonka obserwuje się stabilizację, strefa stanów niskich.

W zlewni rzeki Gwdy, na górnym odcinku zarejestrowano spadek 12 cm, z okresowym wahaniami do 101 cm oraz na dolnym odcinku wzrost 4 cm, z okresowym wahaniami do 29 cm, strefa stanów średnich i wysokich. Dobowa zmienność przepływu przez EW Ptusza jest konsekwencją prac remontowych umocnień brzegowych na dolnym stanowisku, o których tutaj Zarząd został wcześniej poinformowany. Przewidywany termin zakończenia ww. prac to 15 lipca 2024 r.

W zlewni rzeki Drawy zarejestrowano stabilizację, strefa stanów niskich.

W ciągu najbliższej doby dla dolnego odcinka Noteci i jego dopływów prognozowana jest stabilizacja oraz spadki. Na górnym odcinku Noteci prognozowana jest stabilizacja oraz spadki. Stany wody będą układać się w strefie stanów niskich, średnich i wysokich.

W ciągu najbliższej doby IMGW-PIB prognozuje zachmurzenie duże z większymi przejaśnieniami, przelotne opady deszczu oraz możliwe burze z gradem, prognozowany opad podczas burz do 20mm, temperatura w ciągu dnia wahać się będzie od 19°C na północy do 25°C na południu, temperatura minimalna w nocy spadnie do 12°C, wiatr słaby i umiarkowany, zachodni i północno-zachodni, podczas burz porywisty z porywami do 80 km/h.

Obszar administrowany przez RZGW w Gdańsku

W ciągu ostatniej doby na obszarze administrowanym przez RZGW w Gdańsku odnotowano opad atmosferyczny powyżej 20 mm na stacjach: Dobrocin (Drwęca)- 34,5 mm; Elbląg (Elbląg) - 26,3 mm; Kaszuny (Drwęca Warmińska) - 25,2 mm; Trąbki Wielkie (Martwa Wisła) - 24,5 mm, Tolkmicko (Zalew Wiślany) - 20,9 mm.

W regionie wodnym dolnej Wisły przeważają stany średnie.

Na Bałtyku stany średnie.

Na Zalewie Wiślanym strefa stanów średnich.

Na rzekach Przymorza stany średnie i niskie, miejscami wysokie.

Na rzekach w zlewni Zalewu Wiślanego stany średnie, miejscami niskie i wysokie.

Na Wiśle stany niskie, miejscami średnie.

W południowo-wschodniej części Regionu Wodnego stany średnie, miejscami niskie i wysokie.

W ciągu najbliższej doby IMGW-PIB prognozuje w dzień zachmurzenie duże z większymi przejaśnieniami. Przelotne opady deszczu, lokalnie burze, głównie w zachodnich powiatach. Prognozowana wysokość opadów w czasie burz do 20 mm. Temperatura maksymalna od 19°C do 22°C. Wiatr umiarkowany, porywisty, stopniowo słabnący, zachodni i północno-zachodni, wieczorem przechodzący w zmienny. W czasie burz porywy wiatru do 80 km/h. W nocy zachmurzenie przeważnie duże. Przelotne opady deszczu, lokalnie burze. Temperatura minimalna od 12°C do 14°C. Wiatr słaby i umiarkowany, zachodni, w rejonie Zatoki Gdańskiej zmienny. Podczas burz porywy wiatru do 55 km/h.

Obszar administrowany przez RZGW w Gliwicach

W ciągu ostatniej doby odnotowano opady deszczu powyżej 20 mm:

- **Mała Wisła** maksymalnie: w zlewni Malinki – 58,5 mm; w zlewni Wisły – 42,9 mm; w zlewni Leśnicy – 33,6 mm; w zlewni Brennicy – 32,1 mm; w zlewni Wapienicy – 30,7 mm; w zlewni Białej – 27,8 mm;
- **Górna Odra** maksymalnie: w zlewni Olzy – 63,4 mm; w zlewni Piotrówki – 26,8 mm; w zlewni Prudnika – 22,5 mm;
- **Górna Odra (strona czeska)** maksymalnie: w zlewni Odry (SS Velký Javorník) – 80,4 mm; w zlewni Ostrawicy – 63 mm; w zlewni Olzy – 50 mm; w zlewni Morawki – 45,6 mm; w zlewni Opawy – 36,6 mm; w zlewni Opawicy – 33,2 mm;

Stany wody w **Regionie Wodnym Małej Wisły** kształtują się w strefie stanów niskich, średnich i punktowo wysokich. Przekroczony jest 1 stan ostrzegawczy.

Stany wody w **Regionie Wodnym Górnej Odry** kształtują się w strefie stanów niskich, średnich i punktowo wysokich.

Na najbliższą dobę IMGW-PIB prognozuje w dzień zachmurzenie duże z większymi przejaśnieniami. Przelotne opady deszczu, po południu miejscami również burze. Suma opadów do 20 mm. Temperatura maksymalna od 21°C do 25°C, w rejonach podgórskich od 19°C do 21°C, wysoko w Beskidach od 12°C do 15°C. Wiatr słaby, okresami umiarkowany, po południu porywisty, północno-zachodni i zachodni. Wysoko w górach wiatr umiarkowany, północno-zachodni. Podczas burz wiatr w porywach do 80 km/h. W nocy zachmurzenie duże z większymi przejaśnieniami. Przelotne opady deszczu, początkowo miejscami również burze. Suma opadów do 15 mm. Temperatura minimalna od 12°C do 15°C, w rejonach podgórskich od 10°C do 12°C, wysoko w Beskidach od 6°C do 9°C. Wiatr słaby i umiarkowany, okresami porywisty, zachodni i północno-zachodni. Wysoko w górach wiatr umiarkowany, porywisty, północno-zachodni. Podczas burz wiatr w porywach do 75 km/h.

Obszar administrowany przez RZGW w Krakowie

Według danych IMGW-PIB w regionie wodnym Górnej-Zachodniej Wisły w ciągu ostatniej doby wystąpiły intensywne opady deszczu związane z burzami, zwłaszcza w południowo-zachodniej części regionu w godzinach wieczornych, gdzie maksymalna suma dobową odnotowana w zlewni Soły w Szczyrku wyniosła 70,2 mm opadu, a w ciągu jednej godziny spadło 41 mm deszczu. Na pozostałych stacjach w zlewni Soły sumy dobowe opadu nie

przekroczyły 40 mm (m.in. Lipowa, Ślemień, Pilsko). W zlewni Górnego Dunajca w Tatrach zanotowano opad dobowy wynoszący 52 mm (stacja Kościelisko-Kiry), a w zlewni Skawy w Inwałdzie do 34,1 mm. W zlewni Czarnej Orawy suma dobowy opadu wyniosła do 25,7 mm w Lipnicy Wielkiej, a w zlewni Raby do 22,6 mm w Stróży.

W ciągu ostatniej doby, na rzekach i potokach regionu, notowano wzrosty związane ze spływem wód opadowych, największy odnotowano m.in. w Czchowie na Dunajcu 76 cm, Wieprzówce (dopływie Skawy) do 44 cm, na Sole w Ciężynie do 43 cm, a w Żywcu do 23 cm, na Skawie w Suchej Beskidzkiej do 38 cm. Na Wiśle wystąpiły wahania stanu wody, w tym kilkucentymetrowe wzrosty.

Zwierciadła rzek i potoków w regionie znajdują się w strefie stanów średnich i niskich, natomiast zwierciadło Żylicy układa się w strefie stanów wysokich. W strefie stanów niskich układa się górny odcinek Soły, dopływy Dunajca (Ochotnica, Kamienica), Stradomka, Uszwica, Biała, dopływy Nidy (tj. Mierzawa, Wierna Rzeka, Czarna Nida) oraz Czarna Staszowska.

Zwierciadło Wisły na administrowanym odcinku układa się w strefie stanów niskich i średnich.

Na najbliższą dobę IMGW PIB prognozuje przelotne opady deszczu, na południu i wschodzie województwa również burze, lokalnie z gradem. Suma opadów do 35 mm.

Obszar administrowany przez RZGW w Lublinie

W ciągu ostatniej doby na obszarze administrowanym przez RZGW w Lublinie opad dobowy o sumie powyżej 20 mm nie został zaobserwowany.

W zlewni Bugu po Krzyczew obserwowano głównie spadki, miejscami niewielki wzrost bądź stabilizację poziomu wody - w strefie stanów niskich i średnich.

W zlewni Bugu poniżej profilu Krzyczew obserwowano niewielkie spadki i stabilizację oraz punktowo wzrost poziomu wody, w strefie wody niskiej i średniej.

Na Bugu po Krzyczew prognozuje się stabilizację i opadanie oraz lokalnie wahania stanu wody, związane z prognozowanymi intensywnymi opadami deszczu o charakterze burzowym - w strefie stanów niskich, średnich oraz punktowo wysokich.

W zlewni Bugu poniżej profilu Krzyczew prognozuje się stabilizację i opadanie oraz lokalnie wahania stanu wody, związane z prognozowanymi intensywnymi opadami deszczu o charakterze burzowym - w strefie wody niskiej i średniej.

Na najbliższą dobę IMGW-PIB prognozuje zachmurzenie duże z większymi przejaśnieniami. Przelotne opady deszczu i burze, lokalnie z gradem. Wysokość opadów w czasie burz do 40 mm. Temperatura maksymalna od 23°C na zachodzie do 28°C na południowym wschodzie. Wiatr słaby, okresami umiarkowany i porywisty, z kierunków zachodnich. W czasie burz możliwe porywy do 85 km/h. W nocy zachmurzenie duże z większymi przejaśnieniami. Miejscami przelotne opady deszczu, na południowym wschodzie możliwe burze. Wysokość opadów, głównie w czasie burz, do 20 mm. Temperatura minimalna od 13°C do 16°C. Wiatr słaby, okresami umiarkowany, w czasie burz porywisty, z kierunków zachodnich.

Obszar administrowany przez RZGW w Poznaniu

W ciągu minionej doby w regionie wodnym Warty odnotowano opady deszczu, lokalnie intensywne, burzowe: w części południowej do 25 mm, w środkowej do 35-40 mm, w części północnej i zachodniej poniżej 10 mm, lokalnie bez opadów.

W regionie wodnym Warty stany wody z przeważnie niewielkimi wahaniami bądź wzrostem układają w strefie stanów niskich i średnich, miejscowo dolnej wysokich.

Na **Warcie do zbiornika Poraj** około 30 cm wahania stanów wody na granicy niskich i średnich. Dalej do zbiornika Jeziorsko stany wody w strefie niskich: stabilne, lokalnie wzrost bądź wahania poniżej 10 cm. Na dopływach tego odcinka Warty przeważnie stabilne stany wody w strefie niskich albo średnich, jedynie na Widawce (Szczerców) dolnej wysokich, lokalnie niewielkie wahania bądź wzrost. Na Warcie poniżej zbiornika Jeziorsko stany wody

układają się na całej długości w strefie niskich: do ujścia Proсны kilkucentymetrowy wzrost, dalej do Kostrzyna n. Odrą stabilne, lokalnie kilkucentymetrowe wahania albo spadek. Na dopływach stany wody układają się w strefie niskich i średnich, jedynie na Kiełbasce (Kościelec) dolnej wysokich: przeważnie wahania bądź wzrost do 45 cm na Nerze (Lutomiersk) i 39 cm na Rgilewce (Grzegorzew), lokalnie stabilne. W zlewni Proсны stany wody układają się w strefie średnich i niskich: na górnej Prośnie wzrost do 10 cm w Grabowie n. Prosną, na środkowej stabilne, a na dolnej ok. 25 cm wahania związane z pracą urządzeń hydrotechnicznych; na dopływach wahania albo wzrost do 28 cm na Ołoboku (Ołobok).

Na pośrednim stanowisku **Kanału Ślesińskiego** rzędna piętrzenia układa się pomiędzy NPP a MaxPP, a na szczytowym na pomiędzy MinPP a NPP.

Na **Warcie do zbiornika Poraj** przewidywana jest stabilizacja stanów wody w strefie niskich, dalej do zbiornika Jeziorsko kilkucentymetrowy wzrost również w strefie stanów niskich. Na dopływach przeważnie stabilne stany wody w strefie niskich i średnich, lokalnie możliwe wahania bądź wzrost związany ze spływem wód opadowych. Poniżej zbiornika Jeziorsko na Warcie stany wody w strefie niskich: do Śremu kilkucentymetrowy wzrost, lokalnie niewielkie wahania, dalej do Kostrzyna n. Odrą stabilne, miejscowo kilkucentymetrowe spadki. Na dopływach tego odcinka, stabilne stany wody w strefie niskich i średnich bądź niewielkie spadki, lokalnie możliwy wzrost w efekcie spływu wód opadowych albo wahania związane z pracą urządzeń hydrotechnicznych.

W zlewni Proсны stany wody głównie w strefie średnich, miejscowo niskich: na Prośnie stabilizacja, lokalnie możliwe wahania, na dopływach niewielki wzrost związany ze spływem wód opadowych.

W ciągu najbliższej doby zachmurzenie duże z większymi przejaśnieniami, przelotne opady deszczu, możliwe burze z opadem do 20 mm, lokalnie gradu. Temperatura minimalna od 13°C, maksymalna do 25°C. Wiatr słaby i umiarkowany, porywisty do 55 km/h, w czasie burz do 80 km/h.

Obszar administrowany przez RZGW w Rzeszowie

W ciągu ostatniej doby zaobserwowano średnie opady w wysokości 1,1mm w zlewni dolnej Wisłoki oraz śladowe opady na pozostałym obszarze administrowanym przez RZGW w Rzeszowie.

Na obszarze zlewni **Sanu i Wisłoka** stany wód układają się w strefie wody niskiej oraz lokalnie średniej. W ciągu ostatniej doby na większości stacji wodowskazowych zaobserwowano spadek stanu wody. Największy wzrost stanu wody miał miejsce w przekroju Nienowice na Wiszni (13 cm), Rzuchów na Sanie (11 cm), Leżachów na Sanie (11 cm).

Na obszarze **zlewni Wisłoki i Łęgu** stany wód układają się w strefie wody średniej oraz niskiej. W ciągu ostatniej doby na większości stacji wodowskazowych zaobserwowano spadek stanu wody. Wzrost stanu wody miał miejsce w przekroju Olimpów (LSOP) na Bystrzycy (1 cm).

Na najbliższą dobę IMGW-PIB prognozuje w dzień zachmurzenie duże z większymi przejaśnieniami. Przelotne opady deszczu i burze, lokalnie z gradem. Suma opadów do 40 mm na południu i wschodzie województwa. Temperatura maksymalna od 24°C na zachodzie do 28°C na wschodzie województwa. Wiatr umiarkowany, okresami porywisty, zachodni i północno-zachodni. Podczas burz wiatr w porywach do 100 km/h. W nocy zachmurzenie duże z większymi przejaśnieniami. Opady deszczu, miejscami również burze, lokalnie z gradem, głównie na południu i wschodzie województwa. Suma opadów do 30 mm. Temperatura minimalna od 14°C do 17°C. Wiatr początkowo słaby, wzmagający się do umiarkowanego i porywistego, zachodni i północno-zachodni. Podczas burz wiatr w porywach do 90 km/h.

Obszar administrowany przez RZGW w Szczecinie

Stany wody na wodowskazach **Odry granicznej poniżej ujścia Warty** układają się przeważnie w strefie stanów niskich z tendencją malejącą, lokalnie w Widuchowej w strefie stanów średnich.

W **ujściowym odcinku Odry i na Zalewie Szczecińskim** stany wody układają się w strefie stanów średnich. Prognozowany jest trend rosnący.

Na **odcinku wybrzeża morskiego** stany wody układają się w strefie stanów średnich. Prognozowany jest trend malejący.

Na rz. **Myśli** stany wody układają się w dolnej strefie stanów średnich.

Na rz. **Inie** stany wody układają się w strefie stanów średnich.

Stany **rzek Przymorza Zachodniego** układają się w strefie stanów średnich, lokalnie niskich.

Na rz. **Redze** stany wody układają się w strefie stanów średnich.

Na rz. **Sąpólnej** stany wody układają się w strefie stanów średnich.

Na rz. **Parsęcie** stany wody w górnym odcinku (Tychówko) układają się na granicy stanów średnich i niskich, w środkowym odcinku (Białogard) w strefie stanów średnich, w dolnym odcinku (Bardy) w strefie stanów niskich.

Na rz. **Radew** stany wody układają się nieznacznie poniżej granicy stanów wysokich.

Na rz. **Grabowa** stany wody układają się w strefie stanów średnich.

Na rz. **Wieprzy** stany wody w górnym odcinku układają się w strefie stanów niskich, w dolnym odcinku w dolnej strefie stanów średnich z tendencją malejącą.

Na rz. **Studnicy** stany wody rzeki układają się w strefie stanów średnich.

Obszar administrowany przez RZGW w Warszawie

Na obszarze administrowanym przez RZGW w Warszawie opad dobowy powyżej 20 mm nie został zaobserwowany.

Obecnie stany wód na obszarze administrowanym przez RZGW w Warszawie układają się w strefie stanów niskich, lokalnie średnich.

W ciągu najbliższej doby na **Wiśle** prognozuje się – od stacji: Zawichost do stacji: Annapol stabilizacja stanu wody w strefie stanów niskich; na stacji Puławy Azoty niewielkie spadki stanu wody w strefie stanów niskich: od stacji Dęblin do stacji Kępa Polska stabilizację stanu wody w strefie stanów niskich; na stacji: Włocławek wahania stanu wody w strefie stanów niskich.

Na **doptywach Wisły od Zawichostu do Włocławka** przewiduje się wahania stanu wody w strefie stanów niskich, lokalnie średnich.

W ciągu najbliższej doby na **Narwi od Orzyca po ujście** prognozuje się stabilizację stanu wody w strefie stanów niskich, lokalnie wahania stanów wody w strefie stanów niskich (stacja: Orzechowo).

Na doptywach Narwi od Orzyca po ujście przewiduje się wahania stanu wody w strefie stanów średnich, lokalnie niskich.

W ciągu najbliższej doby na **Bugu od Liwca do ujścia** prognozuje się stabilizację stanu wody w strefie stanów niskich.

W ciągu najbliższej doby w regionie administrowanym przez RZGW w Warszawie w trakcie dnia na całym obszarze opady deszczu i burze o zróżnicowanym zakresie i intensywności, lokalnie możliwy grad. Suma opadów podczas burz od 15 mm do 35 mm. Temperatura maksymalna w przedziale od 20°C do 28°C. Wiatr słaby i umiarkowany, okresami porywisty. W czasie burz możliwe porywy wiatru do 90km/h, lokalnie możliwe porywy do 100 km/h. W nocy na całym obszarze opady deszczu, lokalnie burze o zróżnicowanym zakresie i intensywności. Prognozowana suma opadów podczas burz od 15 mm do 20 mm. Temperatura minimalna nocą w przedziale od 12°C do 16°C. Wiatr słaby i umiarkowany. W czasie burz możliwe porywy do 75 km/h, lokalnie do 80km/h.

Obszar administrowany przez RZGW we Wrocławiu

W minionej dobie odnotowano opady deszczu, maksymalne w zlewni Nysy Kłodzkiej - 56 mm, Odry (zlewnia bezpośrednia) – 40 mm, Baryczy – 32 mm, Dorzecza Łaby – 31 mm, Bobru – 17 mm, Kwisy – 12 mm, Bystrzycy – 12 mm, Nysy Łużyckiej – 12 mm, w pozostałych zlewniach opady wynosiły poniżej 10 mm.

Stany wód na wodowskazach **środkowej Odry** (poniżej ujścia Nysy Kłodzkiej) układają się w strefie stanów średnich i niskich na Odrze skanalizowanej oraz niskich i średnich na odcinku swobodnie płynącym.

Stany wód na wodowskazach **dolnej Odry** (powyżej ujścia Warty) układają się w strefie stanów niskich.

Stany wód na **pozostałych wodowskazach** układają się głównie w strefie stanów niskich i średnich oraz lokalnie wysokich.

Obecnie obserwuje się głównie stabilizację stanów wód. Lokalne wzrosty spowodowane są pracą urządzeń hydrotechnicznych oraz spływem wód opadowych.

9. Informacja o zbiornikach.

		Zbiorniki retencyjne - ogółem								
		Sytuacja na dzień 1.07.2024 r. na godz. 6 ⁰⁰ (UTC)								
		Zbiorniki rzeka	Odptyw średni [m ³ /s]	Dopływ średni [m ³ /s]	Poj. aktual. [mln m ³]	* Poj. norm. [mln m ³]	* Poj. Przy Max PP [mln m ³]	*Rezerwa pow. wymagana [mln m ³]	Aktualna rez. pow. [mln m ³]	Rezerwa do wykorzyst. %
		1	2	3	4	5	6	7	8	9
							6-5	6-4	8/7*100	
RZGW w Białymstoku	1	Zb. Siemianówka (Narew)	2,65	0,22	48,30	64,80	79,10	14,30	30,80	215
RZGW w Bydgoszczy	2	Jez. Gopło (Noteć)	1,43	0,62	6,16	-	21,66	7,70	15,50	201
	3	Zb. Pakość (Mała Noteć)	1,20	0,36	22,89	36,30	42,58	6,30	19,69	313
RZGW w Gliwicach	4	Zb. Goczałkowice **** (Wiśła)	1,20	10,75	96,83	118,07	161,25	43,18	64,42	149
	5	Zb. Wiśła-Czarne (Wiśła)	5,15	3,87	1,84	2,36	4,04	1,68	2,20	131
	6	Zb. Łąka (Pszczynka)	0,52	0,87	7,94	8,01	11,15	3,14	3,21	102
	7	Zb. Kuźnica Wareżyńska (Przemsza)	0,04	0,00	38,85	39,17	46,28	7,11	7,43	105
	8	Zb. Przeczyce (Przemsza)	0,94	0,59	8,57	17,37	20,29	2,92	11,72	401
	9	Zb. Kozłowa Góra (Brynica)	0,15	0,82	10,08	12,39	15,18	2,79	5,09	183
	10	Zb. Pogoria III (Pogoria)			11,33	11,41	12,03	0,62	0,70	113
	11	Zb. Dzierżno Duże (Kłodnica)	2,00	1,34	61,40	60,14	63,02			
	12	Zb. Pławniowice (Toszecki Potok)			26,63	26,74	29,15	2,41	2,52	104
	13	Zb. Dzierżno Małe (Drama)	0,30	0,30	8,67	9,50	12,30	2,80	3,63	130
	14	Zb. Turawa (Mała Panew)	3,50	3,50	69,44	80,04	92,61	12,57	23,17	184
	15	Zb. Rybnicki ** (Ruda)	0,86	0,86	20,17	22,10	23,50	1,40	3,33	238
RZGW w Krakowie	16	Zb. Czaniec (Soła)	8,80	3,90	0,90	1,30	1,30	0,00	0,00	
	17	Zb. Porąbka (Soła)	3,90	7,40	19,60	22,00	26,50	4,50	7,00	156
	18	Zb. Tresna (Soła) *	7,40	13,70	53,50	53,90	92,70	38,80	39,20	101
	19	Zb. Świnna Poręba (Skawa)	5,40	10,10	101,10	100,70	160,80	60,10	59,70	99

	20	Zb. Dobczyce (Raba) *	2,40	4,90	92,60	92,70	137,70	45,00	45,10	100
	21	Zb. Chańcza (Czarna)	1,20	1,30	11,80	14,20	23,80	9,60	11,90	124
	22	Zb. Czchów (Dunajec)	24,00	36,00	6,10	7,50	7,50	0,00	1,70	
	23	Zb. Rożnów (Dunajec) *	36,00	50,00	91,20	105,80	155,80	50,00	57,40	115
	24	Zb. Czorsztyn (Dunajec)	26,00	15,60	162,20	176,50	238,60	62,10	76,40	123
	25	Zb. Zesławice (Dłubnia)			0,42	0,42	0,73	0,31	0,31	
RZGW w Lublinie	26	Zb. Nielisz (Wieprz)	3,44	9,42	20,61	20,61	28,47	7,86	7,86	100
RZGW w Poznaniu	27	Zb. Jeziorsko (Warta)	17,56	30,92	142,84	142,80	202,04	59,20	59,20	100
	28	Zb. Poraj (Warta)	1,96	2,38	12,61	12,54	20,34	7,80	7,73	99
RZGW w Rzeszowie	29	Zb. Klimkówka (Ropa)	2,00	0,61	22,30	34,54	41,95	10,00	19,65	197
	30	Zb. Besko (Wisłok)	0,90	0,40	6,58	8,41	13,21	6,28	6,63	106
	31	Zb. Solina ** (San)	13,00	10,00	399,10	472,00	472,04	50,00	72,94	146
RZGW w Warszawie	32	Zb. Brody Iłżeckie (Kamienna)	1,35	1,35	5,38	6,72	7,59	0,88	2,21	253
	33	Zb. Wióry (Świślina)	1,10	0,01	18,85	15,73	34,66	18,93	15,81	83
	34	Zb. Sulejów (Pilica)	11,00	14,80	74,36	75,11	84,33	9,22	9,97	108
	35	Zb. Cieszanowice (Luciąża)	0,18	0,10	4,37	7,34	9,10	1,76	4,73	269
	36	Zb. Miedzna (Wąglanka)	0,23	0,26	3,15	3,40	3,80	0,40	0,65	162
	37	Zb. Domaniów (Radomka)	0,70	0,08	5,37	9,90	14,37	4,47	9,00	202
	38	Zb. Włocławek***** (Wisła)	429,00	383,00	365,90	369,880	453,590		rzędna wody górnej: 57,24 m n.p.m.	
	39	Zb. Dębe***** (Narew)	107,00	107,00	89,30	89,960	95,980		rzędna wody górnej: 79,00 m n.p.m.	
RZGW we Wrocławiu	40	Topola (Nysa Kłodzka)	6,50	6,50	14,93	16,50	21,70	5,20	6,80	130
	41	Kozielno (Nysa Kłodzka)	5,73	6,50	11,07	12,90	16,30	3,40	5,20	155
	42	Otmuchów (Nysa Kłodzka)	5,0	8,62	25,82	58,40	129,20	70,80	103,40	146
	43	Nysa (Nysa Kłodzka)	10,0	11,81	57,26	65,70	121,70	56,00	64,40	115
	44	Mietków (Bystrzyca)	5,00	0,52	44,09	63,00	77,20	14,20	33,10	233

45	Dobromierz (Strzegomka)	0,25	0,16	5,62	10,00	11,40	1,40	5,70	425
46	Słup (Nysa Szalona)	0,77	0,09	22,19	31,00	38,10	7,10	15,90	224
47	Bukówka (Bóbr)	0,49	0,17	9,20	12,80	16,70	3,90	7,50	192
48	Sosnówka (Czerwonka)	0,18	0,01	10,53	10,90	14,80	3,90	4,30	110
49	Pilchowice ** (Bóbr)	4,10	2,70	21,47	33,00	50,00	17,00	28,50	168
50	Złotniki ** (Kwisa)	1,60	0,40	8,33	10,50	12,10	1,60	3,80	236
51	Leśna ** (Kwisa)	0,90	1,60	5,78	8,00	16,80	8,80	11,00	125
52	Lubachów ** (Bystrzyca)	0,80	0,60	4,87	4,90	6,80	1,90	1,90	103

* wartości stałe

** Zbiorniki energetyczne

**** Ujęcie wody pitnej

*****zbiornik przepływowy

" rzędne piętrzenia zbiornika Włocławek (m n.p.m.): Min PP: 56,5, NPP: 57,3 MaxPP: 57,3

" rzędne piętrzenia zbiornika Dąbe (m n.p.m.): Min PP: 78,52, NPP: 79,02 MaxPP: 79,22

Obszar administrowany przez RZGW w Białymstoku

Zbiornik Siemianówka pracuje zgodnie z obowiązującymi instrukcjami. Aktualna pojemność powodziowa wynosi 30,80 mln m³. Zbiornik dysponuje rezerwą powodziową na poziomie 215%.

Obszar administrowany przez RZGW w Bydgoszczy

Na zbiorniku Pakość rzędna piętrzenia wynosi 77,67 m n.p.m. (217 cm > Min PP), odpływ ze zbiornika 1,2 m³/s, na zbiorniku Gopło rzędna piętrzenia wynosi 76,67 m n.p.m. (1 cm > NPP, 64 cm < MaxPP), odpływ średni wynosi 1,4 m³/s.

Obszar administrowany przez RZGW w Gdańsku

W Regionie Wodnym Dolnej Wisły brak dużych, sztucznych zbiorników wodnych o istotnym znaczeniu przeciwpowodziowym objętych systemem monitorowania w ramach osłony przeciwpowodziowej kraju. Informacje o zbiorniku we Włocławku, który ma znaczenie dla osłony regionu, podaje RZGW w Warszawie.

Obszar administrowany przez RZGW w Gliwicach

Zgodnie zaleceniami OTKZ zbiorniki Dzierżno Duże i Wisła Czarne posiadają obniżony poziom piętrzenia.

Na zbiornikach będących w administracji RZGW w Gliwicach rezerwa powodziowa jest w pełni zachowana.

Sytuacja w dorzeczu Górnej Odry po stronie czeskiej:

Zbiornik VD Olešná, rzeka Olešná posiada 42,01% rezerwy powodziowej.

Zbiornik VD Žermanice, rzeka Lučina posiada 90,61% rezerwy powodziowej.

Zbiornik VD Morávka, rzeka Morávka posiada 99,62% rezerwy powodziowej.

Pozostałe zbiorniki pracują w zakresie pojemności użytkowych i posiadają pełne rezerwy powodziowe (100%).

Źródło informacji - portal Povodí Odry, stan na 01.07.2024 r., godz. 08:40 CEST.

Obszar administrowany przez RZGW w Krakowie

Wszystkie zbiorniki retencyjne posiadają pojemności powodziowe większe niż wymagane w instrukcjach gospodarowania wodą. Jedynie zwierciadło zbiornika Świnna Poręba układa się 4 cm powyżej NPP. Sytuacja na zbiornikach jest stabilna i na bieżąco monitorowana.

Obszar administrowany przez RZGW w Lublinie

Zbiornik Nielisz pracuje zgodnie z obowiązującymi instrukcjami. Aktualna pojemność powodziowa wynosi 7,86 mln m³. Zbiornik przeciwpowodziowy Nielisz dysponuje rezerwą powodziową 100%. Zbiornik dysponuje pełną rezerwą powodziową. Dopływ śr. do zbiornika przeciwpowodziowego Nielisz wynosi 9,42 m³/s. Odpływ śr. ze zbiornika przeciwpowodziowego Nielisz wynosi 3,44 m³/s.

Obszar administrowany przez RZGW w Poznaniu

Zbiornik Jeziorsko posiada pełną rezerwę powodziową. Zbiornik Poraj posiada 99% rezerwy powodziowej.

Na zbiorniku Jeziorsko rzędna piętrzenia wynosi 120,00 m n.p.m. (od wczoraj +3 cm zmian, = NPP), średni dopływ do zbiornika wynosi 30,92 m³/s przy odpływie średnim z ostatniej doby 17,56 m³/s. Zbiornik dysponuje rezerwą 59,2 mln m³, z możliwością powiększenia o dalsze 20,5 mln m³ pojemności forsowanej. Na zbiorniku Poraj rzędna piętrzenia wynosi 275,52 m n.p.m. (od wczoraj +1 cm, 2 cm powyżej NPP), średni dopływ do zbiornika wynosi 2,38 m³/s przy odpływie średnim z ostatniej doby 1,96 m³/s. Zbiornik dysponuje rezerwą 7,7 mln m³, z możliwością powiększenia o dalsze 4,1 mln m³ pojemności forsowanej.

Obszar administrowany przez RZGW w Rzeszowie

Wszystkie zbiorniki administrowane przez RZGW w Rzeszowie posiadają pełne rezerwy powodziowe.

Na zbiorniku Klimkówka rzędna piętrzenia wynosi 390,93 m n.p.m., średni dopływ do zbiornika wynosi 0,61 m³/s przy odpływie średnim z ostatniej doby 2,0 m³/s. Zbiornik dysponuje rezerwą 19,7 mln m³. Na zbiorniku Besko rzędna piętrzenia wynosi 330,29 m n.p.m., średni dopływ do zbiornika wynosi 0,4 m³/s przy odpływie średnim z ostatniej doby 0,9 m³/s. Zbiornik dysponuje rezerwą 6,6 mln m³. Na zbiorniku Solina rzędna piętrzenia wynosi 415,39 m n.p.m., dopływ do zbiornika wynosi 10,0 m³/s przy odpływie średnim z ostatniej doby 13,0 m³/s. Zbiornik dysponuje rezerwą 72,9 mln m³.

Obszar administrowany przez RZGW w Warszawie

Zbiornik wodny Wióry na Świślinie posiada 83% rezerwy powodziowej. Pozostałe zbiorniki mają rezerwy powodziowe większe od wymaganych.

Na Zbiorniku Włocławek dopływ średni dobowy na godz. 6:00 UTC wynosił około 440 m³/s, natomiast odpływ około 455 m³/s. Rzędna wody dolnej śluzy: 42,84 m n.p.m.

Na Zbiorniku Dębe dopływ średni dobowy na godz. 6:00 UTC wynosił około 110 m³/s i był równoważony odpływem.

Na Zbiorniku Wodnym Sulejów rzędna wody górnej na godz. 6:00 UTC wynosiła 166,53 m n.p.m.

Obszar administrowany przez RZGW we Wrocławiu

Wszystkie zbiorniki posiadają wolne pojemności powodziowe i dodatkowe. Dopływy do zbiorników kształtują się głównie w strefie stanów średnich i lokalnie niskich. Urządzenia upustowe są drożne, urządzenia manewrowe są sprawne. Suche zbiorniki przeciwpowodziowe nie piętrzą wody. Poldery przeciwpowodziowe nie piętrzą wody. Wszystkie zbiorniki pracują zgodnie z instrukcjami gospodarowania wodą. Poziom piętrzenia na zbiorniku Otmuchów został podwyższony powyżej poziomu piętrzenia zapasu zastrzeżonego oraz sukcesywnie gromadzona jest woda w zbiorniku - w związku z rozpoczęciem kolejnego etapu remontu skarpy odwodnej zbiornika.

10. Informacja o żeglowności rzek i stanie urządzeń hydrotechnicznych.

RZGW w Białymstoku

Wydano Komunikat Nawigacyjny nr 17/2024 informujący o zamknięciu drogi wodnej rzeki Narew w km 150+457 z powodu zamknięcia 3 sekcji jazu elektrowni ENERGA S.A. w Ostrołęce.

Wydano komunikat nawigacyjny nr 16/2024 informujący o niskim stanie wód na drodze wodnej rzeki Pisy.

Wydano komunikat nawigacyjny nr 15/2024 informujący, że **od dnia 16 czerwca 2024 r.** zostaną zamknięte dwie sekcje jazu piętrzącego bukłakowego Energa Ostrołęka S.A. **w km 150+457 rzeki Narew.**

Wydano komunikat nawigacyjny nr 13/2024 informujący, że **w dniach 16 lipca – 20 lipca 2024 r. na rzece Netta w Augustowie** odbędzie się impreza sportowa „Konkurs w skokach na Nartach Wodnych Netta Cup 2024 (...)”.

Wydano komunikat nawigacyjny nr 12/2024r- informujący o zmianie planowanych utrudnień dla jednostek pływających **w km 245+900 drogi wodnej rzeki Narew** (miejscowość Wizna).

Wydano komunikat nawigacyjny nr 11/2024 r.- informujący o udostępnieniu dla ruchu jednostek pływających **od dnia 11 czerwca śluzy Przewięź**. Przedmiotowa śluza będzie czynna codziennie w godzinach: 9:00- 20:00.

Wydano komunikat nawigacyjny nr 10/2024 r. – informujący o aktualnej głębokości tranzytowej na drodze wodnej Narew która wynosi 40 cm. W komunikacie zamieszczono wykaz wyptyceń oraz informacje o występujących utrudnieniach **na rzece Narew w km 153+000 oraz w km 245+900** w związku z prowadzonymi pracami przy budowach mostów drogowych.

W związku z niskimi stanami wód na Narwi **od dnia 5 czerwca 2024 r.** zostanie zamknięta jedna sekcja jazu piętrzącego bukłakowego Elektrowni ENERGA Ostrołęka S.A. **w km 150 + 457 rzeki Narew**. Z uwagi na powyższe koryto rzeki Narew o szerokości 40 m od brzegu lewego jest drożne, a na szerokości 20 m od brzegu prawego, podniesiona jest 1 sekcja jazu piętrzącego uniemożliwiająca przejazd obiektów pływających - komunikat nawigacyjny nr 9/2024r

Wydano [komunikat nawigacyjny nr 6/2024r.](#) w sprawie wydłużenia terminu trwającego remontu **na śluzie Przewięź (droga wodna Kanał Augustowski) do dnia 10 czerwca br.**

Z dniem 6 maja 2024 r. otwarto dla żeglugi drogę wodną rzeki Pisy oraz System Wielkich Jezior Mazurskich – szczegółowe informacje zawarto w [komunikacie nawigacyjnym nr 4/2024r.](#)

Z dniem 26 kwietnia 2024r. otwiera się dla żeglugi drogę wodną **Kanał Augustowski** – szczegółowe informacje zawarto w [komunikacie nawigacyjnym nr 3/2024r.](#)

Z dniem 26 kwietnia 2024r. otwiera się dla żeglugi drogę wodną **rzeki Narew** – szczegółowe informacje zawarto w [komunikacie nawigacyjnym nr 2/2024r.](#)

Wydano [komunikat nawigacyjny nr 1/2024](#) informujący o pracach modernizacyjnych na śluzie Przewięź (km 43+500 drogi wodnej Kanału Augustowskiego).

Komunikaty nawigacyjne dostępne są pod adresem: <https://www.gov.pl/wody-polskie-bialystok>

RZGW w Bydgoszczy

Komunikaty nawigacyjne (o przeprowadzanych pracach, awariach, planowanych zamknięciach szlaku, imprezach na wodzie itp.), **bieżące informacje dot. warunków nawigacyjnych** oraz **kompleksowa informacja o żeglowności** znajdują się na stronie internetowej PGW Wody Polskie RZGW w Bydgoszczy w zakładce Komunikaty nawigacyjne, pod adresem: <http://bydgoszcz.wody.gov.pl/komunikaty-nawigacyjne>

Aktualne Komunikaty Nawigacyjne:

- [Komunikat nawigacyjny nr 9.2/2024 z 26.06.2024 r.](#): przywrócenie do eksploatacji Śluzy Gromadno nr 10 w km 53+400 na Kanale Bydgoskim
- [Komunikat nawigacyjny nr 16/2024 z 25.06.2024 r.:](#) Zmiana czasu pracy śluz poprzez wydłużenie oraz skrócenie okresu eksploatacji w poszczególnych dniach tygodnia.

- [komunikat nawigacyjny nr 4/2024 z 23.04.2024 r.](#) : otwarcie śródlądowych dróg wodnych;
- [komunikat nawigacyjny nr 12/2024 z 07.06.2024 r.](#): wykaszanie porostu roślinności rzecznej na rzece Noteci dolnej w km 68+200 - 106+100;

RZGW w Gdańsku

Od dnia 27.04.2024 otwarte są wszystkie drogi wodne w Regionie Wodnym Dolnej Wisły.

Informacje szczegółowe, godziny otwarcia śluz i pochylni oraz warunki żeglugi znajdują się w komunikatach nawigacyjnych oraz w codziennej informacji żeglugowej, które publikujemy na naszej stronie internetowej:

[Komunikaty nawigacyjne - Regionalny Zarząd Gospodarki Wodnej w Gdańsku - Portal Gov.pl \(www.gov.pl\)](#)

RZGW w Gliwicach

KANAŁ GLIWICKI:

Z uwagi na prace remontowe od dnia 28.05.2024 r. od godz. 06:00 zamyka dla żeglugi komorę południową Śluzy Kłodnica w km 3+630 Kanału Gliwickiego. Informacja o przywróceniu żeglugi przez komorę południową zostanie opublikowana oddzielnym komunikatem. W tym okresie śluzowania odbywać się będą wyłącznie komorą północną.

Informujemy, że z uwagi na treść punktu 1 działań interwencyjnych zawartych w Załączniku nr 2 do Protokołu z posiedzenia Zespołu Zarządzania Kryzysowego Ministra Klimatu i Środowiska z dnia 14 maja 2024 r., od godziny 6:00 dnia 16.05.2024 r. ograniczone zostają śluzowania jednostek pływających na Śluzie Dzierżno w km 30+890 Kanału Gliwickiego. Szczegóły w [komunikacie nawigacyjnym nr 9/2024](#).

Ograniczone zostają śluzowania jednostek pływających na Śluzie Dzierżno w km 30+890 Kanału Gliwickiego. Termin i godziny śluzowań należy uzgodnić z administratorem Kanału Gliwickiego tj. Zarządem Zlewni w Gliwicach.

Śluzowania z sekcji VI na sekcję V realizowane będą w godzinach: 8:00, 10:00, 12:00, 14:00, 16:00, 18:00 i 20:00. Śluzowania oraz z sekcji V na VI realizowane będą w godzinach: 7:00, 9:00, 11:00, 13:00, 15:00, 17:00, 19:00 i 21:00.

Od dnia 25.03.2024 r. od godz. 06:00 otwiera dla żeglugi Kanał Gliwicki w km 0+000 – 39+400 oraz Kanał Kędzierzyński w km 0+000 – 5+600.

ODRA

Szlak żeglugowy otwarty z następującymi ograniczeniami:

1. Rzeka Odra w km 51+000 – 88+000:
 - Przy stanie wodowskazowym na posterunku Racibórz Miedonia poniżej 180 cm szlak żeglugowy zamknięty dla żeglugi;
 - Przy stanie wodowskazowym na posterunku Racibórz Miedonia w zakresie 180 – 210 cm szlak żeglugowy otwarty z ograniczeniami. Możliwa żegluga jednostek o zanurzeniu do 50 cm;
 - Przy stanie wodowskazowym na posterunku Racibórz-Miedonia w zakresie 210 - 400 cm szlak żeglugowy otwarty (parametry drogi wodnej dla klasy Ia).
 - Utrudnienia na szlaku – mogą występować lokalne utrudnienia w postaci zalegających w korycie rzeki konarów drzew i gałęzi. W związku z powyższym prosimy o zachowanie szczególnej ostrożności w trakcie rejsu.
2. Rzeka Odra w km 88+000 – 95+540 – głębokość tranzytowa 80 cm.
3. Rzeka Odra w km 95+540 – 98+600 – głębokość tranzytowa 120 cm,
4. Rzeka Odra w km 98+600 – 157+700 – głębokość tranzytowa 140 cm,
5. Rzeka Odra w km 157+700 – 181+300 – głębokość tranzytowa 140 cm,

W związku z prowadzonymi pracami remontowymi śluzy pociągowej Stopnia Wodnego Zawada w km 174+850 ODW, przejście jednostek przez ten obiekt hydrotechniczny możliwe będzie wyłącznie małą komorą o długości 55 m oraz szerokości 9,6 m. Szczegóły w komunikacie nawigacyjnym nr 2/2024 z dnia 16.02.2024 r.

Komunikaty nawigacyjne dostępne są pod adresem: <https://gliwice.wody.gov.pl/komunikaty-nawigacyjne>.

RZGW w Krakowie

Nowe: Zgodnie z treścią komunikatu nawigacyjnego nr 23/2024 z dnia 28.06.2024, w związku z ponawiającymi się warunkami niskich stanów i przepływów wody w korycie Wisły, w celu zapewnienia odpowiedniego gospodarowania wodą na Stopniu Wodnym Kościuszko oraz usystematyzowania pracy służby Kościuszko w warunkach intensywnego ruchu turystycznego, od 1 lipca 2024 r. wprowadza się następujące godziny służowań we wszystkie dni tygodnia od świtu do zmierzchu: w górę rzeki: 7:00 9:30 11:15 14:00 16:00 18:30 20:30 w dół rzeki: 6:00 8:00 10:30 13:00 15:30 17:30 19:30

Zgodnie z treścią komunikatu nawigacyjnego nr 18/2024 z dnia 17.05.2024, w związku z przedłużającymi się pracami związanymi z wymianą szafy sterowniczej służba w Borku Szlacheckim będzie zamknięta dla ruchu żeglugowego od 19 maja 2024 r. do odwołania.

Zgodnie z treścią [komunikatu nawigacyjnego nr 8/2024 z dnia 16.02.2024 r.](#) w związku z ustąpieniem zjawisk lodowych, od dnia 16 lutego 2024 r. służby na drodze wodnej Górnej Wisły, przy stopniach wodnych ZOH łączany (służba Borek Szlachecki), Kościuszko i Dąbie zostają otwarte dla żeglugi. Ze względu na występujące awarie i prowadzone prace remontowe służby przy stopniach wodnych Dwory, Smolice i Przewóz pozostają zamknięte dla żeglugi do odwołania.

Zgodnie z treścią [komunikatu nawigacyjnego nr 21/2023](#) z dnia 26.06.2023 r., w związku z rozpoczęciem prac remontowych lewego przęsła bramy przeciwpowodziowej na Kanale Łączany-Skawina, od dnia 27 czerwca 2023 r. do odwołania lewe przęsło będzie zamknięte dla żeglugi, a żegluga będzie odbywać się prawym przęsłem.

Zgodnie z treścią [komunikatu nawigacyjnego nr 16/2022](#), z dnia 08.07.2022 r. informujemy, że w związku z prowadzonymi pracami remontowymi kierownicy w awanporcie dolnym **stopnia wodnego Kościuszko**, z uwagi na bezpieczeństwo użytkowników drogi wodnej, **od dnia 08 lipca 2022 r. do odwołania zawieszają się służowania w porze nocnej.**

Zgodnie z treścią [komunikatu nawigacyjnego nr 13/2022](#), z dnia 15.06.2022 r. informujemy, że od dnia **14.06.2022 r. szlak żeglugowy na rzece Wiśle od km 61+200 (Tynec) do km 79+150 jest oznakowany** zgodnie z §5.02

Rozporządzenia Ministra Infrastruktury z dnia 28 kwietnia 2003 r. w sprawie przepisów żeglugowych na śródlądowych drogach wodnych (Dz.U z 2003 r. nr 212 poz. 2027) i odpowiada wymogom regulującym zasady uprawiania żeglugi w porze nocnej. Z żeglugi nocnej tymczasowo wyłączony jest odcinek od km 79+150 do km 80870 (stopień wodny Dąbie) z uwagi na modernizację linii kolejowej, w tym mostu kolejowego przez rzekę Wisłę.

Zgodnie z treścią [komunikatu nawigacyjnego nr 8/2022](#), od dnia 17.05.2022 r. **mogą nastąpić utrudnienia w żegludze, z uwagi na okresowe uruchamianie progu piętrzącego Elektrowni w Połańcu**, zlokalizowanego w km 223+650 rzeki Wisły.

Zgodnie z treścią [komunikatu nawigacyjnego nr 5/2022](#) w związku z prowadzonymi pracami remontowymi na **stopniu wodnym Kościuszko**, od dnia 09 maja 2022 r. do odwołania, w robocze dni tygodnia: od poniedziałku do czwartku w godzinach 7.00 do 18.00 oraz w piątek w godzinach 7.00 do 15.00 **wprowadza się następujące godziny służowań:** w górę rzeki : 8.00, 11.15, 14.00, 16.00, 18.00 w dół rzeki : 9.30, 13.00, 15.30, 17.30

Szlak żeglowny na odcinku od km 0+600 do 92+600 Wisły otwarty dla żeglugi przy ograniczeniu jego parametrów wskazanych w załącznikach [utrudnienia 1](#), [utrudnienia 2](#), [utrudnienia 3](#). W km 79+000 do km 80+900 mogą wystąpić dodatkowe utrudnienia w żegludze w związku z realizacją prac pn. „Prace na linii kolejowej E30 na odcinku Kraków Główny Towarowy – Rudzice wraz z dobudową torów linii aglomeracyjnej”. Na czas prowadzenia prac szlak żeglowny oznakowany został dodatkowymi znakami żeglugowymi, a odcinek drogi wodnej od km 79+100 do km 80+900 (Stopień Wodny Dąbie) zostanie wyłączony z uprawiania żeglugi nocnej i oznakowany sygnalizacją świetlną. Od km 92+600 do km 295+200 - odcinek otwarty dla żeglugi. Wymagana głębokość tranzytowa wynosząca 1,6 m lokalnie nie jest zachowana. Szczegóły znajdują się w załączniku [utrudnienia 4](#), [utrudnienia 5](#), [utrudnienia 6](#).

Komunikaty nawigacyjne dostępne są pod adresem: <http://krakow.wody.gov.pl/komunikaty-nawigacyjne>

RZGW w Lublinie

Z uwagi na obecną sytuację hydrologiczną głębokość tranzytowa drogi wodnej rzeki Bug na wskazanym odcinku wynosi 40 cm, przy stanie wody na wodowskazach: Zabuże – 263 cm, Frankopol - 92 cm i Małkinia Górna – 147 cm. Szczegółowe informacje zawarto w komunikacie nawigacyjnym nr 2/2024 r.

Oznakowanie szlaku żeglownego zostało wystawione na następującym odcinku drogi wodnej:

- rzeka Bug od km 42+200 do 224+200

W związku z powyższym wyżej wymieniony odcinek drogi wodnej jest od dnia 26 kwietnia otwarty - szczegółowe informacje zawarto w komunikacie nawigacyjnym nr 1/2024 r.

Komunikaty nawigacyjne dostępne są pod adresem: <http://lublin.wody.gov.pl/komunikaty-nawigacyjne>

RZGW w Poznaniu

Na obszarze administrowanym przez RZGW w Poznaniu otwarte dla żeglugi są wszystkie drogi wodne, tj.:

- rzeka Warta w km 0+000 – 406+600 (komunikat nawigacyjny nr 6/2024, 8/2024, 10/2024, 11/2024);
- Kanał Ślesiński w km 0+000 – 26+460 (komunikat nawigacyjny nr 7/2024).

Aktualizacja: z wyjątkiem Warty na odcinku km 209+500 – 216+000, gdzie w dniach 1-4, lipca w wybranych godzinach prowadzone są ćwiczenia na poligonie Biedrusko (Komunikat nr 24/2024).

RZGW w Szczecinie

Od dnia 21.05.2024 r. dopuszczona jest żegluga w porze nocnej na następujących odcinkach w administracji RZGW w Szczecinie, za wyjątkiem:

- profilu mostowego w km 580,0 (most autostrada A-2 – Świecko),
- profilu mostowego w km 584,2 (most drogowy Słubice – Frankfurt nad Odrą),
- profilu mostowego w km 615,1 (most kolejowy).

O otwarciu powyższych odcinków RZGW Szczecin poinformuje oddzielnym komunikatem nawigacyjnym. Szczegóły w komunikatach nawigacyjnych nr [07/2024](#), nr [08/2024](#), oraz nr [09/2024](#).

Informujemy, że w km 26,3 rz. Odry Zachodniej na prawym brzegu znajdują się zatopiony wrak jachtu (rejon m. Siadło Dolne). Wrak oznaczony jest za pomocą żółtej pławy nawigacyjnej. Prosimy zachować szczególną ostrożność.

Informujemy, że z związku z usuwaniem materiałów niebezpiecznych na skośnicy Schwedt na odcinku w km 0,5 – 3,4 w terminie od 20.10.2022 r. do 31.12.2026 r. dochodzić będzie do utrudnień w ruchu żeglugowym. Na czas prowadzenia prac zabezpieczona jest możliwość przejazdu przez skośnicę Schwedt. Prosimy zwracać szczególną uwagę na wystawione oznakowanie nawigacyjne.

W dniach **01.08.2022 - 30.09.2024** z powodu prac budowlanych związanych z przeciwpowodziową ścianką mobilną **we Frankfurcie nad Odrą w km 582,7 – 585,9** dochodzić będzie do utrudnień w ruchu żeglugowym.

Komunikaty nawigacyjne dostępne są pod adresem: <https://szczecin.wody.gov.pl/komunikaty-nawigacyjne>.

RZGW w Warszawie

Na odcinku drogi wodnej Wisły w km 510+000 – 515+000, to znaczy od rejonu mostu Łazienkowskiego do rejonu mostu Gdańskiego w Warszawie, obowiązuje ograniczenie prędkości do 12 km/h i zakaz wytwarzania fal. W związku z powyższym osoby korzystające z drogi wodnej Wisły w Warszawie proszone są o zastosowanie się do powyżej zapisanych zakazów i ograniczeń. Ewentualnie zapoznać się z wiadomościami publikowanymi na stronie internetowej: <https://www.gov.pl/web/wody-polskie-warszawa/komunikaty-nawigacyjne/>

Oznakowanie nawigacyjne zostało wystawione na drodze wodnej Wisły w km 295+200 – 431+900, to znaczy od ujścia Sanny do ujścia Radomki. W związku z powyższym **droga wodna Wisły od ujścia Sanny do ujścia Radomki jest otwarta od dnia 7 maja 2024 r.** Głębokość tranzytowa na poniżej opisanych odcinkach w dniu 7 maja

2024 r. wynosi: w km 295+200 – 324+200 jest równa 84 cm – przy stanie wody na wodowskaziu Annapol równym 237 cm, w km 324+200 – 341+000 jest równa 151 cm – przy stanie wody na wodowskaziu Annapol równym 237 cm, w km 341+000 – 362+600 jest równa 75 cm – przy stanie wody na wodowskaziu Puławy Azoty równym 170 cm, w km 362+600 – 391+800 jest równa 49 cm – przy stanie wody na wodowskaziu Puławy Azoty równym 170 cm, w km 391+800 – 404+800 jest równa 97 cm – przy stanie wody na wodowskaziu Dęblin równym 187 cm, w km 404+800 – 425+950 jest równa 78 cm – przy stanie wody na wodowskaziu Dęblin równym 187 cm, w km 425+950 – 431+900 jest równa 108 cm – przy stanie wody na wodowskaziu Dęblin równym 187 cm. Aktualne stany wody dostępne są pod adresem: <https://hydro.imgw.pl/>. Ewentualnie zapoznać się z wiadomościami publikowanymi na stronie internetowej: <https://www.gov.pl/web/wody-polskie-warszawa/komunikaty-nawigacyjne/>.

Oznakowanie nawigacyjne zostało wystawione na drodze wodnej Bugu w km 0+000 – 18+000 to znaczy od ujścia Bugu do Narwi do rejonu miejscowości Somianka. W związku z powyższym droga wodna Bugu od ujścia Bugu do Narwi do rejonu miejscowości Somianka jest otwarta od dnia 6 maja 2024 r. Głębokość tranzytowa na omawianym odcinku w dniu 6 maja 2024 r. jest równa 81 cm – przy stanie wody na wodowskaziu Wyszaków równym 284 cm. Aktualne stany wody dostępne są pod adresem: <https://hydro.imgw.pl/>. Ewentualnie zapoznać się z wiadomościami publikowanymi na stronie internetowej: <https://www.gov.pl/web/wody-polskie-warszawa/komunikaty-nawigacyjne/>

Oznakowanie nawigacyjne zostało wystawione na drodze wodnej Wisły w km 551+000 – 620+000, to znaczy od ujścia Narwi do rejonu Kępy Ośnickiej. W związku z powyższym droga wodna Wisły od ujścia Narwi do rejonu Kępy Ośnickiej jest otwarta od dnia 30 kwietnia 2024 r.

Głębokość tranzytowa na poniżej opisanych odcinkach w dniu 30 kwietnia 2024 r. wynosi:

- w km 551+000 – 590+000 jest równa 95 cm – przy stanie wody na wodowskaziu Wyszogród równym 373 cm,
- w km 590+000 – 610+000 jest równa 166 cm – przy stanie wody na wodowskaziu Kępa Polska równym 305 cm,
- w km 610+000 – 620+000 jest równa 191 cm – przy stanie wody na wodowskaziu Kępa Polska równym 305 cm.

Aktualne stany wody dostępne są pod adresem: <https://hydro.imgw.pl/>. Ewentualnie zapoznać się z wiadomościami publikowanymi na stronie internetowej: <https://www.gov.pl/web/wody-polskie-warszawa/komunikaty-nawigacyjne/>

Oznakowanie nawigacyjne zostało wystawione na drodze wodnej Bugu w km 18+000 – 42+200, to znaczy od rejonu miejscowości Somianka do ujścia Liwca. W związku z powyższym droga wodna Bugu od rejonu miejscowości Somianka do ujścia Liwca jest otwarta od dnia 30 kwietnia 2024 r. Głębokość tranzytowa na omawianym odcinku jest w dniu 30 kwietnia 2024 r. równa 129 cm – przy stanie wody na wodowskaziu Wyszaków równym 307 cm. Aktualne stany wody dostępne są pod adresem: <https://hydro.imgw.pl/>. Ewentualnie zapoznać się z wiadomościami publikowanymi na stronie internetowej: <https://www.gov.pl/web/wody-polskie-warszawa/komunikaty-nawigacyjne/>

Oznakowanie nawigacyjne zostało wystawione na drodze wodnej Narwi w km 21+600 – 83+500, to znaczy od Stopnia Wodnego Dębe do ujścia Orzyca. W związku z powyższym droga wodna Narwi na odcinku od Stopnia Wodnego Dębe do ujścia Orzyca jest otwarta od dnia 30 kwietnia 2024 r. Głębokość tranzytowa na poniżej opisanych odcinkach w dniu 30 kwietnia 2024 r. wynosi:

- w km 21+600 – 38+000 jest równa 188 cm – przy rzędnej wody górnej na Stopniu Wodnym Dębe równej 79,00 m n.p.m.
- w km 38+000 - 62+800 jest równa 100 cm – przy stanie wody na wodowskaziu Zambski Kościelne równym 254 cm,
- w km 62+800 - 83+500 jest równa 140 cm – przy stanie wody na wodowskaziu Zambski Kościelne równym 254 cm.

Aktualne stany wody i rzędnej wody górnej na Stopniu Wodnym Dębe (aktualizowanej raz na dobę) dostępne są pod adresem: <https://hydro.imgw.pl/>. Ewentualnie zapoznać się z wiadomościami publikowanymi na stronie internetowej: <https://www.gov.pl/web/wody-polskie-warszawa/komunikaty-nawigacyjne/>

Oznakowanie nawigacyjne zostało wystawione na drodze wodnej Wisły w km 456+700 – 494+100, to znaczy od ujścia Pilicy do ujścia Jeziorki. W związku z powyższym droga wodna Wisły w km 456+700 – 494+100 jest od dnia 30 kwietnia 2024 r. otwarta. Głębokość tranzytowa na opisanym odcinku w dniu 30 kwietnia 2024 r. jest równa 125 cm – przy stanie wody na wodowskazie Gusin równym 111 cm. Aktualne stany wody dostępne są pod adresem: <https://hydro.imgw.pl/>. W celu uzyskania dodatkowych informacji o warunkach żeglugowych dla przedmiotowego odcinka Wisły należy kontaktować się w dni robocze w godz. 7.00-15.00 z Zespołem Wsparcia Technicznego Zarządu Zlewni w Warszawie (tel. 22 58 70 473). Ewentualnie zapoznać się z wiadomościami publikowanymi na stronie internetowej: <https://www.gov.pl/web/wody-polskie-warszawa/komunikaty-nawigacyjne/>

Oznakowanie nawigacyjne zostało wystawione na drodze wodnej Wisły w km 431+900 – 456+700, to znaczy od ujścia Radomki do ujścia Pilicy. W związku z powyższym droga wodna Wisły w km 431+900-456+700 jest od dnia 24.04.2024 r. otwarta. Głębokość tranzytowa na omawianym odcinku jest w dniu 24.04.2024 r. równa 0,3 m przy stanie wody 86 cm na wodowskazie Gusin. Aktualne stany wody dostępne są pod adresem: <https://hydro.imgw.pl/>. W celu uzyskania dodatkowych informacji o warunkach żeglugowych dla przedmiotowego odcinka Wisły należy kontaktować się w dni robocze w godz. 7.00-15.00 z Zespołem Wsparcia Technicznego Zarządu Zlewni w Warszawie (tel. 22 58 70 473). Szczegóły dostępne są pod adresem: <https://www.gov.pl/web/wody-polskie-warszawa/komunikaty-nawigacyjne>.

Oznakowanie nawigacyjne zostało wystawione na drodze wodnej Narwi w km 21+600 – 38+000 to znaczy od Stopnia Wodnego Dębe do ujścia Bugu. W związku z powyższym droga wodna Narwi na odcinku od Stopnia Wodnego Dębe do ujścia Bugu jest otwarta od dnia 12 kwietnia 2024 r. Głębokość tranzytowa na omawianym odcinku jest w dniu 12 kwietnia 2024 r. równa 190 cm – przy rzędnej wody górnej na Stopniu Wodnym Dębe równej 79,02 m n.p.m. Aktualna rzędna wody górnej na Stopniu Wodnym Dębe dostępna jest pod adresem: <https://www.gov.pl/web/wody-polskie-warszawa/sytuacja-hydrologiczna>.

Śluza Żerań pracuje zgodnie z następującymi zasadami:

- czynna codziennie od poniedziałku do niedzieli i w dni świąteczne w godzinach: 7.00 – 15.00,
- w miesiącach od maja do września – w każdy piątek, sobotę, niedzielę i święto czas pracy śluzy wydłużony do godziny 19.00,
- ostatnie śluzowanie rozpoczyna się nie później niż na pół godziny przed końcem czasu pracy śluzy, to znaczy odpowiednio o 14.30 albo 18.30, ze względu na długi czas trwania śluzowania.

Szczegółowe informacje na temat aktualnej możliwości śluzowania można uzyskać pod numerem telefonu: 22 811 47 20. Ewentualnie zapoznać się z wiadomościami publikowanymi na stronie internetowej: <https://www.gov.pl/web/wody-polskie-warszawa/komunikaty-nawigacyjne/>

Droga wodna Kanału Żerańskiego w km 0+000 – 17+200, to znaczy od Wisły do Jeziora Zegrzyńskiego, jest otwarta od dnia 12 kwietnia 2024 r. Głębokość tranzytowa na omawianym odcinku jest w dniu 12 kwietnia 2024 r. równa 120 cm. W celu uzyskania dodatkowych informacji o warunkach żeglugowych na Kanale Żerańskim należy kontaktować się:

- dla odcinka od km 0+000 do km 9+200 w dni robocze w godz. 8.00-15.00 z Zespołem Wsparcia Technicznego Zarządu Zlewni w Warszawie tel. 22 58 70 473,
- dla odcinka od 9+200 do km 16+400 w dni robocze w godz. 08.00-16.00 z Nadzorem Wodnym Wołomin tel. 22 763 96 10,
- dla odcinka od 16+400 do km 17+200 w dni robocze w godz. 07.00-15.00 z Obiektem Hydrotechnicznym Dębe tel. 22 782 30 00.

Ewentualnie zapoznać się z wiadomościami publikowanymi na stronie internetowej: <https://www.gov.pl/web/wody-polskie-warszawa/komunikaty-nawigacyjne/>

Oznakowanie nawigacyjne zostało wystawione na drodze wodnej Wisły w km 520+000 – 551+000, to znaczy od połączenia z Kanałem Żerańskim do ujścia rz. Narwi. W związku z powyższym droga wodna Wisły w km 520+000 – 551+000 jest otwarta od dnia 2 kwietnia 2024 r. Głębokość tranzytowa na omawianym odcinku jest w dniu 2 kwietnia 2024 r. równa 103 cm – przy stanie wody na wodowskazie Warszawa-Bulwary równym 166 cm. Szczegóły dostępne są pod adresem: <https://www.gov.pl/web/wody-polskie-warszawa/komunikaty-nawigacyjne>

Oznakowanie nawigacyjne zostało wystawione na drodze wodnej Wisły w km 494+100 – 520+000, to znaczy od ujścia Jeziorki do wejścia do Kanału Żerańskiego. W związku z powyższym droga wodna Wisły w km 494+100 – 520+000 jest otwarta od dnia 28 marca 2024 r. Ponadto informujemy, że oznakowanie drogi wodnej Wisły w km 510+600 – 515+600, to znaczy od mostu Łazienkowskiego do Gdańskiego w Warszawie jest przystosowane do żeglugi całodobowej. Dla jednostek pływających korzystających z omawianego odcinka drogi wodnej w godzinach od zmierzchu do świtu wprowadza się ograniczenie prędkości względem brzegu do 8 km/h dla ruchu w górę rzeki oraz do 10 km/h dla ruchu w dół rzeki. Szczegóły dostępne są pod adresem: [Komunikat Nawigacyjny 03/2024.](#)

W rejonie km 513+500 drogi wodnej Wisły, tj. między Mostem Świętokrzyskim, a Śląsko-Dąbrowskim w Warszawie trwają roboty związane z budową mostu pieszo-rowerowego przez Wisłę. W związku z powyższym, ze względu na ruch jednostek pływających Wykonawcy oraz trwające prace budowlane osoby korzystające z drogi wodnej Wisły w omawianym rejonie proszone są o zachowanie szczególnej ostrożności. Szczegóły w [komunikacie nawigacyjnym nr 8/2022.](#)

W związku z wybudowaniem tymczasowego progu podpiętrzającego wodę dla Elektrowni Kozienice, szlak żeglowny w km 425+950 rzeki Wisły w okolicy miejscowości Świerże Górne pozostaje zamknięty. Informacje na temat możliwości pokonania progu przez jednostki pływające dostępne są na stronie internetowej Enea S.A. Szczegóły w [komunikacie nawigacyjnym nr 4/2022.](#)

Komunikaty nawigacyjne dostępne są pod adresem: [http://warszawa.wody.gov.pl/komunikaty-nawigacyjne.](http://warszawa.wody.gov.pl/komunikaty-nawigacyjne)

RZGW we Wrocławiu

Odrzańska Droga Wodna jest otwarta dla żeglugi.

Wszystkie Komunikaty Nawigacyjne oraz szczegółowe informacje żeglugowe znajdują się na stronie internetowej PGW WP RZGW we Wrocławiu w zakładce: [AKTUALNOŚCI - Komunikaty nawigacyjne / Serwis mapowy.](#)

11. Inne informacje

1. W dniu 28.06.2024 r. na terenie RZGW w Gliwicach do Nadzoru Wodnego w Strzelcach Opolskich wpłynęła informacja od właściciela przystani kajakowej – o wywrocie drzewa do rzeki. W związku z tym pracownicy dokonali oględzin w terenie. Stwierdzono, że wywrot drzewa miał miejsce obok rzeki Mała Panew po jej prawej stronie. Z uwagi na niejasną sytuację, czy działka ta stanowi własność Wód Polskich sprawa jest wyjaśniania. W przypadku stwierdzenia własności nieruchomości, mając na uwadze powyższe, drzewo, które stanowi aktualnie zagrożenie dla użytkowników przystani, zostanie zgłoszone do pilnego usunięcia przez Zespół Wsparcia Technicznego ZZ Opole.
2. W dniu 28.06.2024 r. na terenie RZGW w Gliwicach wpłynęło zgłoszenie od Urzędu Miasta Żory o złomie drzewa w pobliżu koryta rzeki Ruda, na wysokości ul. Baranowickiej 7 w Żorach. Sprawa jest weryfikowana w terenie.
3. W dniu 30.06.2024 r. na terenie RZGW w Lublinie otrzymano zgłoszenie dotyczące przerwanej tamy na rz. Bystrzyca w m. Kiełczewice Dolne gm. Strzyżewice woj. lubelskie. Zdaniem zgłaszającego przerwana tama powoduje opróżnianie wody z pobliskich stawów rybnych i zanikanie nurtu poniżej tamy. Na podstawie zgłoszenia podjęto działania polegające na dokładnym ustaleniu lokalizacji zdarzenia. Na miejsce udał się pracownik, który stwierdził założone szandory ze świeżych desek na jazie. Nie stwierdzono żadnych rozlewisk oraz innych szkód wyrządzonych przez wodę.

4. W dniu 29.06.2024 r. na terenie RZGW we Wrocławiu wpłynęło zgłoszenie z Centrum Zarządzania Kryzysowego Miasta Wrocławia dotyczące złamanego konaru drzewa leżącego przy wjeździe od ul. Setnej na wał rzeki Odry. Straż pożarna pocięła konar. Zgłoszenie przekazano do ZZ we Wrocławiu celem weryfikacji sytuacji w terenie i podjęcia ewentualnych działań.
5. RZGW we Wrocławiu ustala następujące odpływy ze zbiorników Topola, Kozielno, Otmuchów, Nysa:

ZBIORNIK TOPOLA:

- Od dnia 28.05.2024 r. od godziny 14:00 do dnia 02.06.2024 r. do godz. 14.00 obniżać równomiernie poziom piętrzenia do uzyskania rzędnej równej 228,42 m n.p.m. ($V = 14,530 \text{ mln m}^3$), a następnie utrzymywać stały poziom piętrzenia na rzędnej równej 228,42 m n.p.m. (+/-15 cm) i gospodarować wodą zgodnie z zasadą: odpływ równy dopływowi, do odwołania.

ZBIORNIK KOZIELNO:

- Od dnia 28.05.2024 r. od godziny 14:00 do dnia 02.06.2024 r. do godz. 14.00 obniżać równomiernie poziom piętrzenia do uzyskania rzędnej równej 221,95 m n.p.m. ($V = 11,031 \text{ mln m}^3$), a następnie utrzymywać stały poziom piętrzenia na rzędnej równej 221,95 m n.p.m. (+/- 15 cm) i gospodarować wodą zgodnie z zasadą: odpływ równy dopływowi, do odwołania.

ZBIORNIK OTMUCHÓW:

- dnia 17.06.2024 r. od godz. 12:00 zmniejszyć odpływ z $11,0 \text{ m}^3/\text{s}$ do $5,0 \text{ m}^3/\text{s}$, do odwołania, mając na uwadze zakończenie napraw, które wymagały wcześniej obniżonego piętrzenia.

ZBIORNIK NYSA:

- dnia 10.06.2024 r. od godz. 12:00 zmniejszyć odpływ z $15,0 \text{ m}^3/\text{s}$ do $10,0 \text{ m}^3/\text{s}$, do odwołania.

6. RZGW we Wrocławiu ustala następujący odpływ ze zbiornika MIETKÓW:

- dnia 26.06.2024 r. od godz. 11:00 zwiększyć odpływ z $2,0 \text{ m}^3/\text{s}$ do $5,0 \text{ m}^3/\text{s}$, do odwołania.

W przypadku wystąpienia niekorzystnych warunków hydrologiczno-meteorologicznych istnieje możliwość zmiany zadysponowanego odpływu ze zbiornika.

Komunikat o sytuacji hydrologicznej został opracowany na podstawie danych z regionalnych zarządów gospodarki wodnej (RZGW) oraz z państwowej służby hydrologiczno-meteorologicznej IMGW-PIB przez:

*Centrum Operacyjne Ochrony Przeciwpowodziowej
Krajowy Zarząd Gospodarki Wodnej
Państwowe Gospodarstwo Wodne Wody Polskie*