

Znak sprawy: BA.ZN.23.24.2022

ZAPYTANIE OFERTOWE

NA WYKONANIE ZABUDOWY SZAF W POMIESZCZENIACH SOCJALNYCH

Ministerstwo Rolnictwa i Rozwoju Wsi zwraca się z prośbą o złożenie oferty cenowej zgodnie z przedstawionymi wymogami:

1. **Przedmiot zamówienia:**

- Wykonanie zabudowy meblowej 3 kuchni w budynku Ministerstwa Rolnictwa i Rozwoju Wsi (1 kuchnia typu-1, 1 kuchnia typu-2, 1 kuchnia typu-M) oraz drzwi do 3 szaf wnękowych według załączników do zapytania.

2. **Termin realizacji zamówienia:**

- Wykonawca określi w formularzu ofertowym termin jaki potrzebuje na wykonanie 3 zabudów kuchennych oraz wykonania drzwi do 3 szaf wnękowych w pomieszczeniach socjalnych. Ministerstwo Rolnictwa i Rozwoju Wsi, projekt umowy stanowi w załącznik nr 2 do zapytania.

3. **Kryteria oceny ofert:**

- 60% cena,
 - 40% czas realizacji,
- Sposób naliczania poszczególnych kryteriów znajduje się w załączniku nr 3 do zapytania ofertowego.

Pod uwagę będą brane tylko oferty pełne tzn. zawierające wycenione wszystkie pozycje. W celu zapewnienia porównywalności wszystkich ofert, Zamawiający zastrzega sobie prawo do skontaktowania się z właściwymi Oferentami w cel uzupełnienia lub doprecyzowania ofert.

4. **Wymagania co do oferty cenowej:**

- wypełniony w języku polskim formularz „OFERTA”, według wzoru określonego w załączniku nr 4 do zapytania ofertowego.
- wizja lokalna nie jest obowiązkowa

5. **Osoba uprawniona do kontaktu:**

Pan: Maciej Łuniewski **tel.** 22 623 12 59

Adres e-mail: maciej.luniewski@minrol.gov.pl

Pan: Tomasz Kostyra **tel.** 22 623 14 66

Adres e-mail: tomasz.kostyra@minrol.gov.pl

6. **Termin złożenia oferty:** do 19.07.2022 r.

7. **Termin wizji lokalnej:** 18.07.2022 r. w godzinach 10:00-12:00 w siedzibie zamawiającego (na wniosek Wykonawcy, złożony minimum na 24 godz. przed terminem).

8. **Termin na zadawanie pytań:** do 18.07.2022 r. do godziny 14:00.

9. **Sposób złożenia oferty:**

- elektronicznie na adres poczty tomasz.kostyra@minrol.gov.pl, w tytule wpisując: „**sprawa BA.ZN.23.24.2022**”

Jeżeli Wykonawca nie ma możliwości złożenia oferty w powyżej określony sposób to dopuszcza się osobiste złożenie oferty w Biurze Przepustek Ministerstwa Rolnictwa i Rozwoju Wsi, 00-930 Warszawa, ul. Wspólna 30, z dopiskiem „**sprawa BA.ZN.23.24.2022**”, w godzinach 8.15-16.15 od poniedziałku do piątku.

Niniejsze zapytanie ofertowe nie stanowi zobowiązania Ministerstwa Rolnictwa i Rozwoju Wsi do zawarcia umowy. Wybór oferty zostanie dokonany zgodnie z przedstawionymi kryteriami oceny ofert.

\$imię nazwisko

\$stanowisko

\$departament / biuro

/podpisano elektronicznie/

Załącznik nr1

OPIS PRZEDMIOTU ZAMÓWIENIA

1. Przedmiotem zamówienia jest wykonanie zabudowy w pomieszczeniach socjalnych wg projektów zamieszczonego poniżej.
2. Zabudowa musi być o parametrach technicznych określonych w specyfikacji rzeczowej zamówienia (rysunek techniczny oraz opis materiałów poniżej).
3. Zabudowa musi być:
 - a) fabrycznie nowa, pełnowartościowa, wolna od wad, wykonany zgodnie z normami branżowymi i posiadać gwarancję producenta na okres minimum 24 miesiące,
 - b) spełniać wymagania pod względem BHP zgodnie z obowiązującymi przepisami w tym zakresie,
 - c) dopuszczone do obrotu i stosowania w krajach Unii Europejskiej w tym w pomieszczeniach przeznaczonych na stały pobyt ludzi.
4. Zakres zamówienia obejmuje:
 - a) wykonanie dokładnego pomiaru przed przystąpieniem do prac,
 - b) dostarczenie (transport) produktów loco – Zamawiający (Warszawa, Wspólna 30) wraz z załadunkiem, rozładunkiem oraz montażem we wskazanym miejscu, wypoziomowanie, wykończenie wg. detali zgodnych z opisem i rysunkiem,

Opis materiałów:

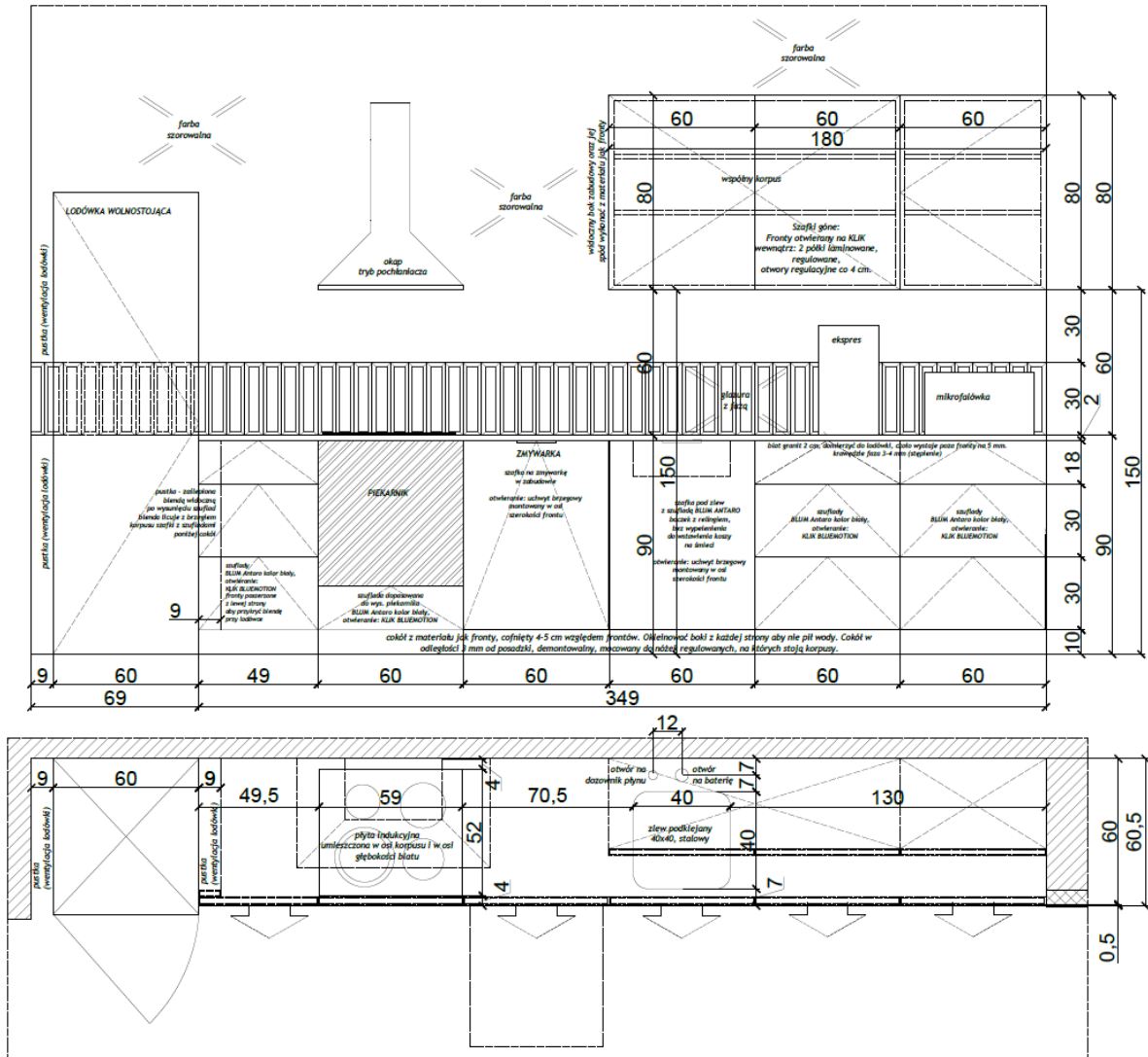
1/. Kuchnia nr 1; typ-2 (ilość 1 szt.)

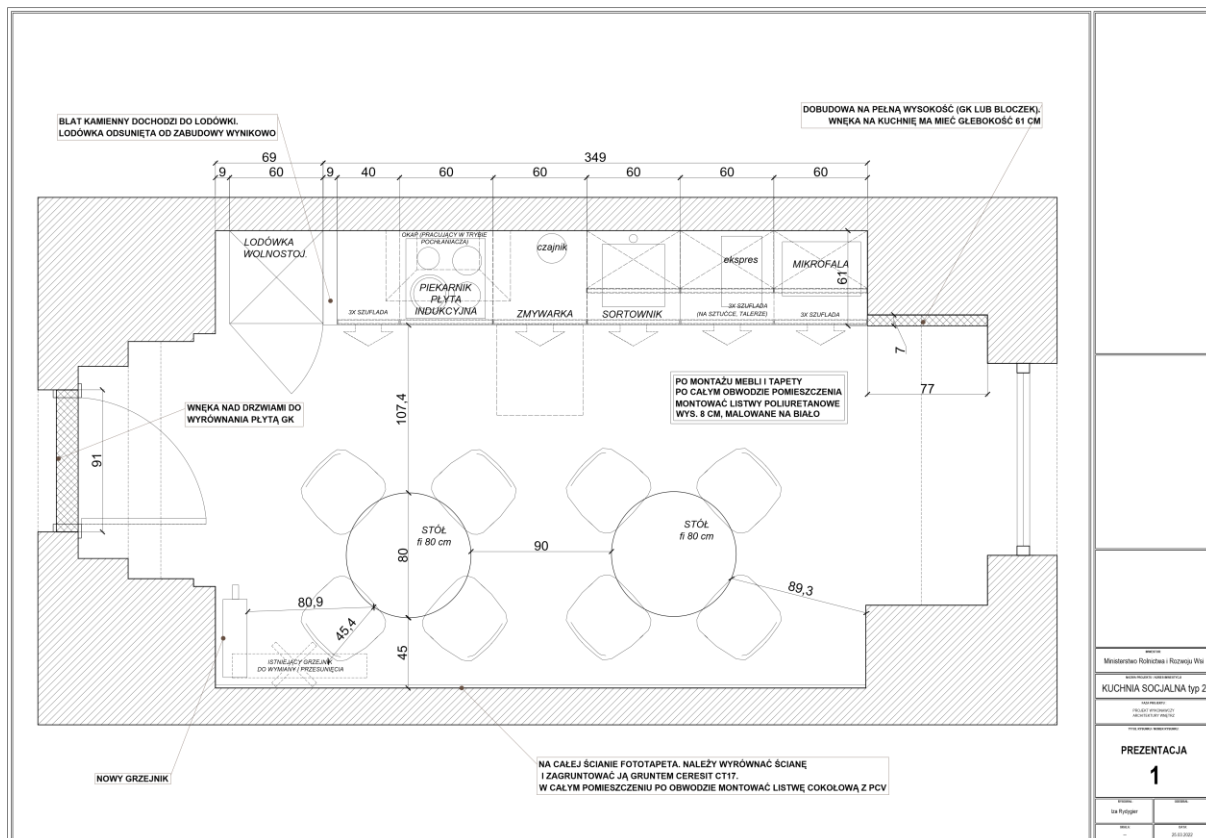
Zabudowa kuchni :

- a). elementy widoczne na zewnątrz (fronty, boki, cokół, spód górnych szafek) PŁYTA AKRYLOWANA jednostronnie kolor biały połysk, grubość powłoki min 0,5 mm, krawędzie oklejane laserowo, część tylna spodnia melaminowana, kolor biały.
- b) wnętrza szafek (półki, korpusy) - KRONOSPAN 8685 BS Snow White lub zamienna płyta w podobnym charakterze do akceptacji z próbnika.
- c) plecówka biała standardowa, gr. 3 mm
- d) wszystkie fronty otwierane na klik, z wyjątkiem opisanych - które są otwierane na uchwyt brzegowy umieszczony w osi frontu. Należy uwzględnić grubość wybranego uchwyty między krawędzią frontów a blatem.
- e) szuflady BLUM ANTARO kolor biały, wyższe z relingiem, bez wypełnienia szkłem. Otwieranie: KLIK BLUEMOTION
- f) szpary między frontami w granicach 3-4 mm

g) zabudowa umieszczona na nóżkach pozwalających na regulację wysokości oraz wypoziomowanie zabudowy,

h/. blat kamienny , granit Colonial White, odcień jasny, z otworami na montaż, do potwierdzenia na próbce slabu.





2/. Kuchnia nr 2 , typ-M (ilość 1 szt.)

Górne szafki :

Korpusy szafek/półki wykonane z płyty wiórowej dwustronnie laminowanej gr. 18mm w kolorze dopasowanym do frontów, odpornej na ścieranie i na zarysowania.

Fronty i elementy widoczne z płyty MDF lakierowanej na kolor szary z palety RAL 7040, pół mat. Szafki na zawiasach firmy BLUM. Szafki otwierane bez uchwytowo na TIP ON - System AVENTOS HK-XS do małych frontów uchylnych. W prawej zabudowie kuchennej, w górnej środkowej szafce umieszczona kuchenka mikrofalowa Bosch BFL623MB3 o wymiarze 59,5/31,5/33,8h

Dolne szafki :

Fronty i wszystkie inne widoczne elementy szafek wykonane z płyty dwustronnie laminowanej gr. 18mm, w kolorze (SWISS KRONO) Dąb Jasny D9103. Zastosowana płyta odporna na zarysowania i na ścieranie, posiadająca właściwości antybakteryjne.

Plecy: HDF w kolorze białym. Szafki dolne na stopkach regulacyjnych , cokół w kolorze szafek dolnych, wysokości 10cm.

Okucia : zawiasy BLUM CLIP+ BLUMOTION. Szafki z szufladami BLUM TANDEN BOX z TIP ON metalowe z pełnym wysuwem. Otwieranie bez uchwytowe.

Uchwyty: wpuszczane BACK 128mm, do montażu od tyłu frontu z systemami bez uchwytowymi. Materiał zamek, kolor stal. Długość 200mm/głębokość 15mm/wysokość 20mm lub równoważne.

Uchwyt niewidoczny od strony frontu.

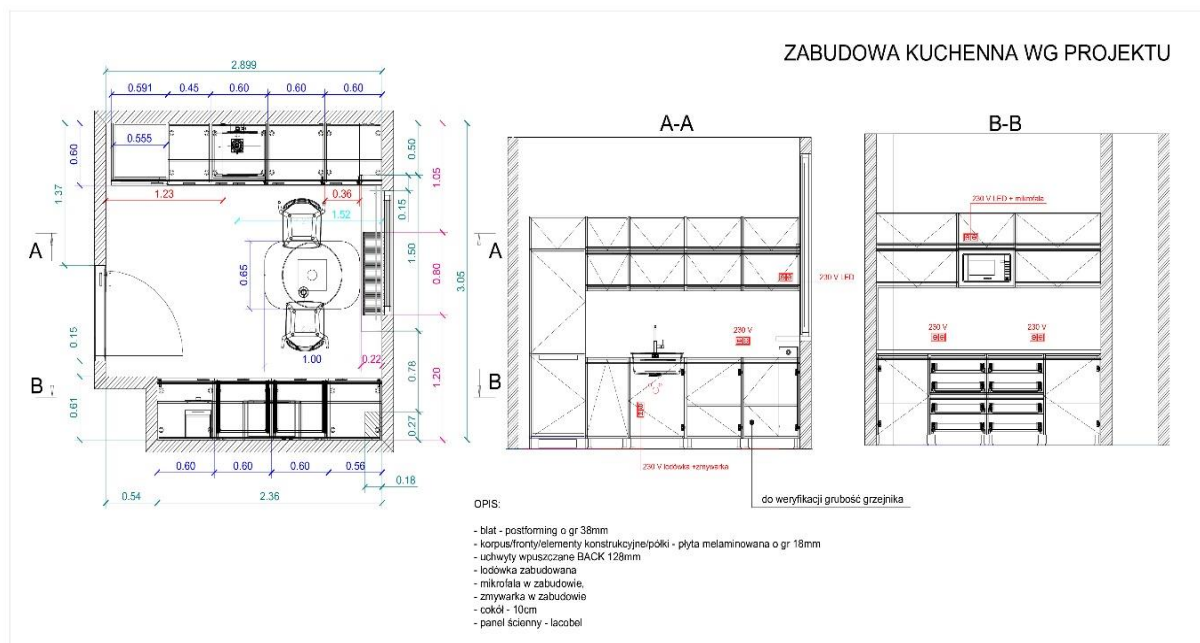
Zabudowa lodówki , korpus wykonany z płyty MDF lakierowanej na RAL7040 pół mat, front dolny (zamrażalnik) wykonana z płyty MDF dwustronnie laminowanej gr. 18mm, w kolorze (SWISS KRONO) Dąb Jasny D9103, górna część obudowy, front lodówki wraz z pawlaczem wykonane z płyty MDF lakierowanej na kolor szary z palety RAL 7040 pół mat. W obudowie lodówki zastosowane uchwyty wpuszczane BACK 128mm/głębokość 15mm/wysokość 20mm ,górna szafka otwierana bez uchwytowo na TIP ON System AVENTO HK-XS .Drzwiczki obudowy otwierane na lewo.

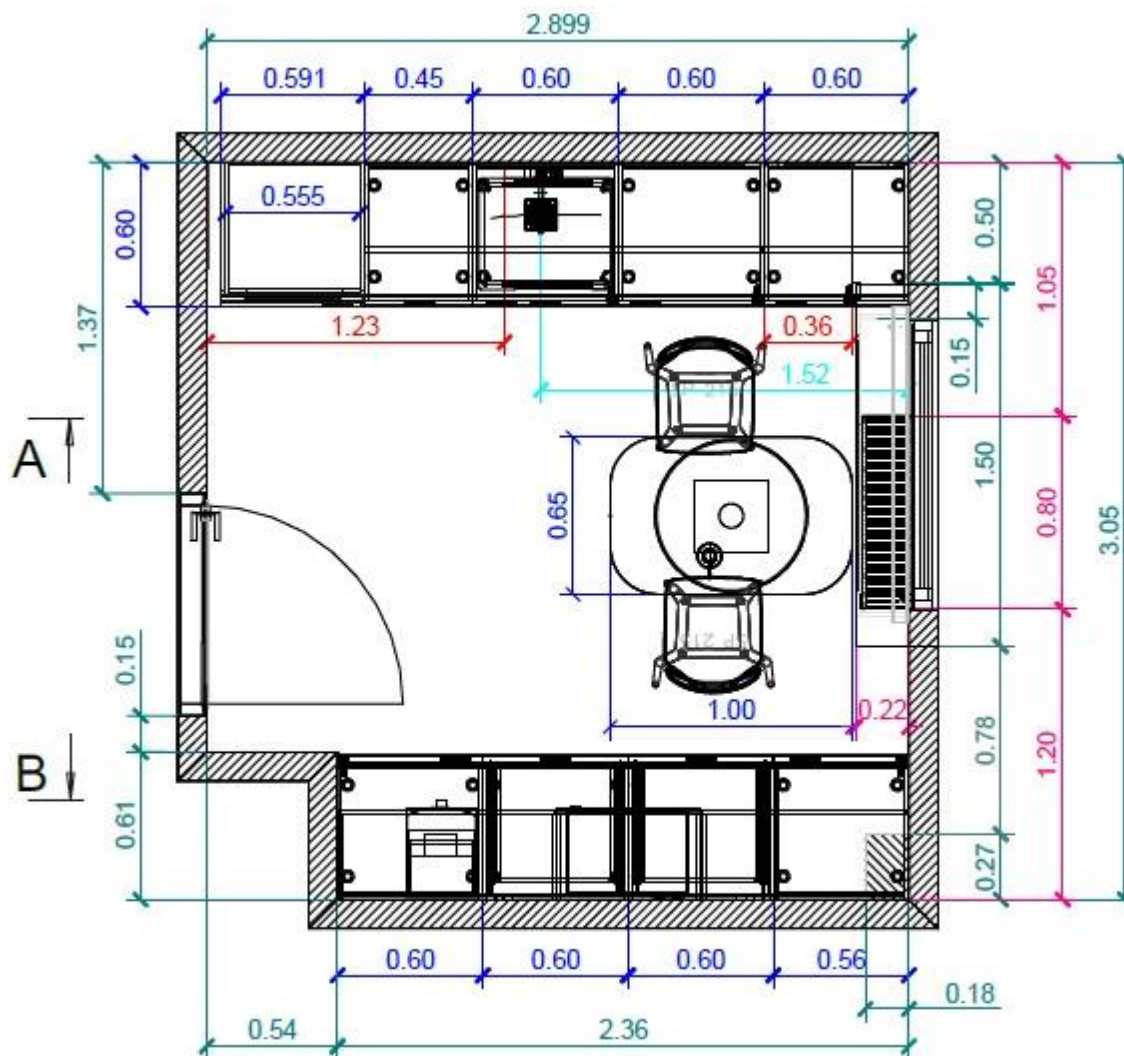
Blat kuchenny postforming o gr. 38mm z palety Egger Łupek Jura Antracyt F 242ST10

Stół kuchenny 100/65/75h : Błat wykonany z płyty MDF dwustronnie laminowanej gr. 18mm, w kolorze z palety SWISS KRONO Dąb Jasny D9103, rogi stołu zaoblone, noga stołu talerzowa w kolorze aluminium.

W zabudowie kuchennej :

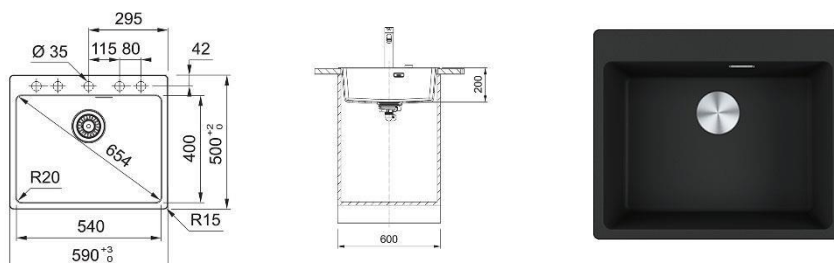
Lodówka o wymiarze 54/55/177,5h , w zabudowie dodatkowa szafka nad lodówką. Wysokość zabudowy wraz z lodówką 220 cm.





Zlewozmywak, Fraganit + czarny mat wymiar 59/50, odporny na zarysowania, uderzenia, na promienie słoneczne UV. Odporny na powstawanie plam i przebarwień. Zlewozmywak w całej strukturze wyposażone są w technologię Sanitized® z dodatkiem jonów srebra, która ogranicza rozwój bakterii i drobnoustrojów.

Rys. Szczegółowe wymiary do montażu zlewu.



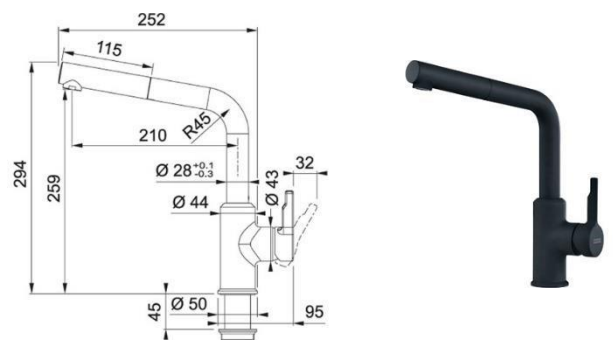
Bateria PULL-OUT z wyciąganą wylewką – Fraganit + czarny mat

Rodzaj baterii – wysokociśnieniowa, dźwignia mieszacza z boku. Ilość otworów (pod baterię, pokrętło korka automatycznego, inne) Jeden Ø35mm. Głowica ceramiczna Ø 35. Obrót wylewki w stopniach

150 °. Rodzaj materiału BRASS . Zakres ruchu dźwigni mieszacza 10/80. Min. szerokość podbudowy 50.

Otwór montażowy Ø 35 mm Wyciągana wylewka Tap rotation 150°

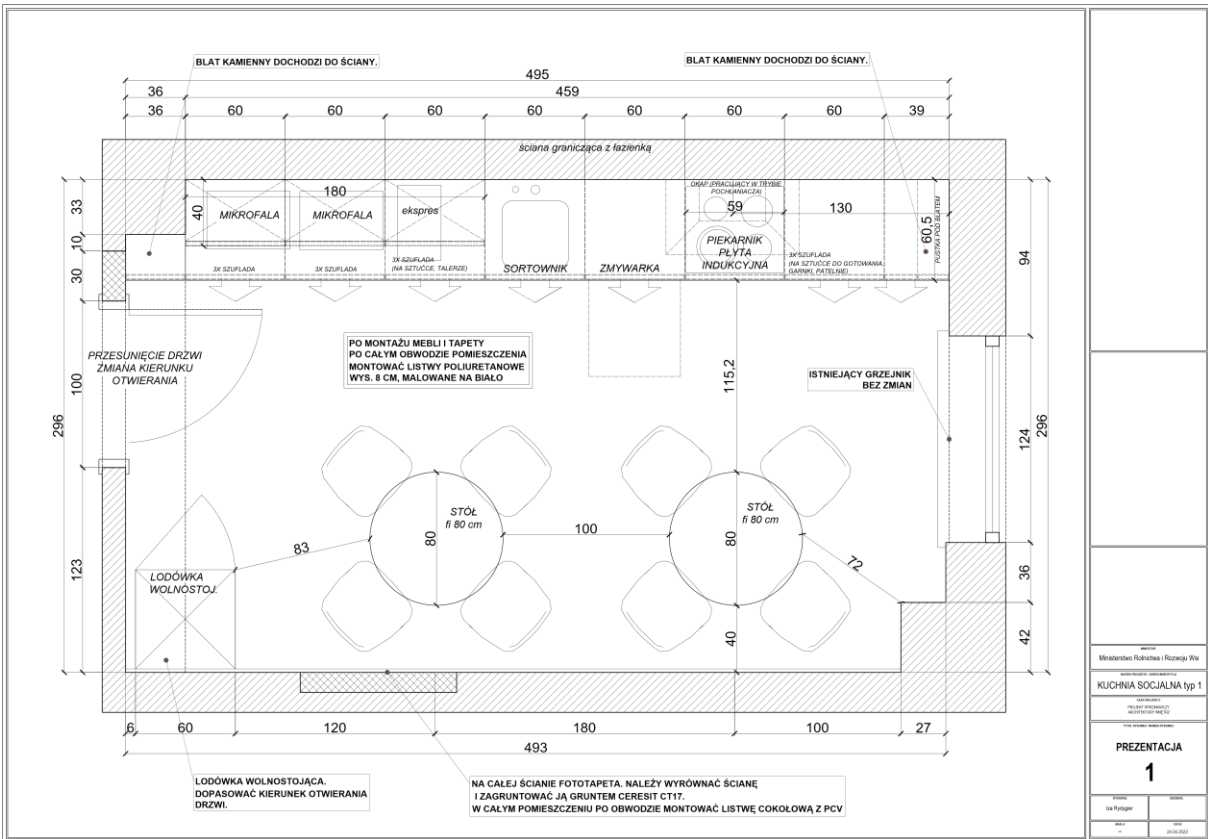
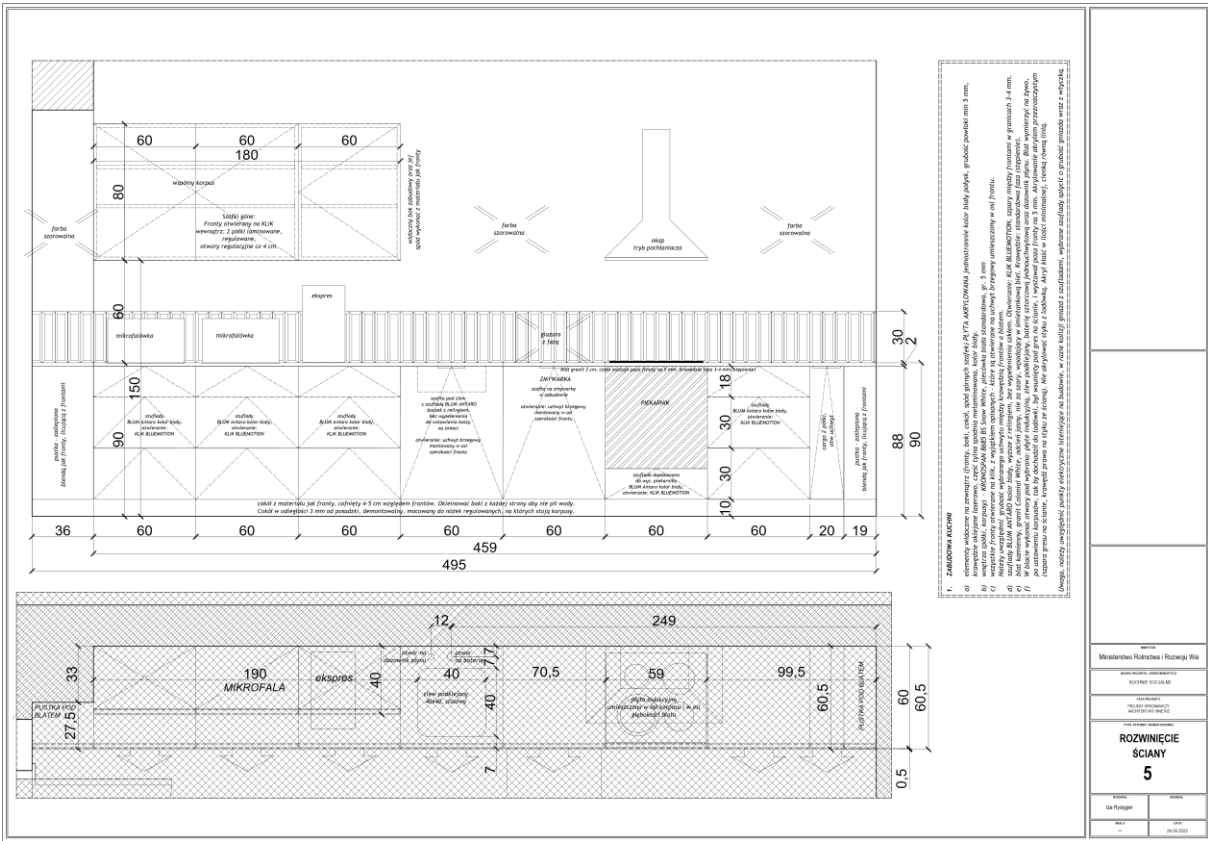
Rys. Szczegółowe wymiary baterii.



3/. Kuchnia nr 3 ; typ-1 (ilość 1 szt.)

Zabudowa kuchni:

- a). elementy widoczne na zewnątrz (fronty, boki, cokół, spód górnych szafek) PŁYTA AKRYLOWANA jednostronnie kolor biały połysk, grubość powłoki min 0,5 mm, krawędzie oklejane laserowo, część tylna spodnia melaminowana, kolor biały.
- b) wnętrza szafek (półki, korpusy) - KRONOSPAN 8685 BS Snow White,
- c) plecówka biała standardowa, gr. 3 mm
- d) wszystkie fronty otwierane na klik, z wyjątkiem opisanych - które są otwierane na uchwyt brzegowy umieszczony w osi frontu. Należy uwzględnić grubość wybranego uchwytu między krawędzią frontów a blatem.
- e) szuflady BLUM ANTARO kolor biały, wyższe z relingiem, bez wypełnienia szkłem. Otwieranie: KLIK BLUEMOTION
- f) szpary między frontami w granicach 3-4 mm
- g) zabudowa umieszczona na nóżkach pozwalających na regulacje wysokości oraz wypoziomowanie zabudowy,
- h/. blat kamienny, granit Colonial White, odcień jasny, z otworami na montaż.



4/. Szafy Wnękowe

Wymiana listw zewnętrznych szafy wewnątrz z wymianą drzwi, uchwytami, zamkami i zawiasami. Po zdjęciu starych listw i drzwi weryfikacja wymiarów. Wymiary (+/- 5cm). Uchwytów jak w meblach.

SPECYFIKACJA/ZAKRES

Demontaż , produkcja oraz montaż listew zewnętrznych (maskownic ściany) oraz drzwi do istniejących szaf wnękowych.

I etap :

Demontaż istniejących listew oraz drzwi . Wyrównanie i przygotowanie ścian do montażu nowych listew i drzwi. Weryfikacja wymiarów (+/- 1 cm)

II etap:

Przygotowanie próbek (1-3 szt.) wybarwienia pasującego do istniejących mebli do akceptacji Użytkownika.

Kolor mebli Orzech ciemny VM2322A17UV lub Kasztan VF2189A 18UV . (Wymagane przedstawienie, wybarwienia do akceptacji Użytkownika).

III etap :

Montaż listew i drzwi na miejsce starych wraz z regulacją.

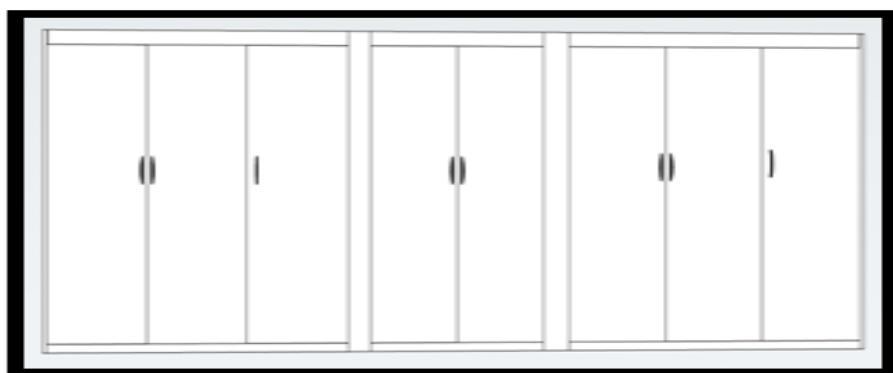
Opis techniczny:

Listwy i drzwi wykonane z płyty wiórowej pokrytej fornirem wybarwionym na kolor zbliżony do koloru mebli.

Uchwyty : Uchwyty we frontach w kształcie łezki z rozstawem mocowań 128mm. Uchwyty muszą być metalowe i satynowane (wg. wzorca dostępnego u Zlecającego).

Okucia : Puzkowe dopasowane do starych istniejących nawierceń

A/. SZAFKA WNEKOWA – duża (1 szt.) – wymiary w cm.

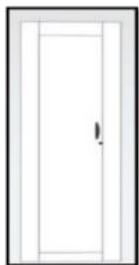


Szafka wnękowa duża

1. Listwa lewa 2,5/223,5h
2. Drzwi lewe 70/207h
3. Drzwi prawe 70/207h
4. Drzwi prawe 72/207h

5. Listwa prawa 17/223,5h
6. Listwa górna 213/10h
7. Listwa dolna 213/9h
8. Drzwi lewe 61,6 /207h
9. Drzwi prawe 61,6/207h
10. Listwa prawa 18,5/223,5h
11. Listwa górna 123,9/10h
12. Listwa dolna 123,9/9h
13. Drzwi lewe 70/207h
14. Drzwi prawe 70/207h
15. Drzwi prawe 72/207h
16. Listwa górna 213,3/10h
17. Listwa dolna 213,3/10h
18. Listwa prawa kończąca 4,7/223,5h

B i C /. SZAFY WNEKOWE – małe (po 1 szt.) – wymiary w cm.



Szafa wnekowa lewa



Szafa wnekowa prawa

SZAFKA WNEKOWA LEWA MAŁA

1. Listwa lewa 12/1,8/205,5 h szt.1
2. Drzwi lewe z zamkiem i uchwytem 44/1,8/190,5h
3. Listwa prawa 12/1,8/205,5h
4. Listwa górna 41/1,8/12h
5. Listwa dolna 41/1,8/12h
6. Listwa prawa 12/1,8/205,5h

Weryfikacja wymiarów po demontażu starych listew i drzwi. (+/- 0,5 -5cm)

SZAFKA WNEKOWA PRAWA MAŁA

1. Listwa lewa 12/1,8/207,5h szt.1
 2. Drzwi prawe z zamkiem i uchwytem 44/1,8/190h.
 3. Listwa prawa 12/1,8/210h
 4. Listwa górna 41/1,8/12h
 5. Listwa dolna 41/1,8/11,5h
 6. Listwa prawa 12/1,8/207,5h
- Weryfikacja wymiarów po demontażu starych listew i drzwi. (+/- 0,5 -5cm).

Załącznik nr 2

Załączniki do zapytania ofertowego

UMOWA O DZIEŁO NR / 22

zawarta w dniu07.2022 r. w Warszawie

pomiędzy

Skarbem Państwa – Ministerstwem Rolnictwa i Rozwoju Wsi, ul. Wspólna 30, 00-930 Warszawa, NIP 526-128-16-38, REGON 000063880, zwanym dalej „**Zamawiającym**”, reprezentowanym przez Panią **Aleksandrę Plucińską** – dyrektora Biura Administracyjnego, na podstawie upoważnienia nr BDG.or.0103.4.7.2022 z dnia 19.01.2022 r.,

a

....., prowadzący działalność gospodarczą pod firmą:
....., NIP, REGON, wpisaną do Centralnej Ewidencji i Informacji o Działalności Gospodarczej, zwaną dalej „**Wykonawcą**”,

o następującej treści:

§ 1.

1. Zamawiający zamawia a Wykonawca zobowiązuje się do:
 - 1) wykonania:
 - a) trzech zestawów mebli socjalnych w postaci zabudowy kuchennej - wg projektów typ-1, typ-2, typ-M (bez zakupu sprzętu AGD),
 - b) trzech zestawów drzwi do szaf wnękowych - wg projektów, 1 duży i 2 małe,
 - 2) montażu mebli, o których mowa w pkt 1 lit. a, oraz montażu wraz z regulacją drzwi, o których mowa w pkt 1 lit. b, w budynku Ministerstwa Rolnictwa i Rozwoju Wsi - zwane dalej „dziełem”.
2. Zakres rzeczowy dzieła określa załącznik nr 1 do umowy.
3. Projekty, o których mowa w ust. 1, wraz ze szczegółowym opisem stanowią załącznik nr 2 do umowy.

§ 2.

Wykonawca wykona dzieło w terminie 40 dni roboczych od dnia zawarcia umowy.

§ 3.

1. W terminie 5 dni od dnia wykonania dzieła przez Wykonawcę, Zamawiający zastrzega sobie prawo zgłoszenia uwag do wykonanego dzieła.
2. Wykonawca zobowiązuje się do dokonania ewentualnych poprawek lub uzupełnień dzieła, bez dodatkowego wynagrodzenia, w terminie 10 dni od dnia zgłoszenia uwag przez Zamawiającego.
3. Wykonawca użyje do wykonania dzieła materiałów własnych.

§ 4.

1. Za wykonanie dzieła Zamawiający zapłaci Wykonawcy wynagrodzenie brutto w wysokości zł (słownie: złotych 00 groszy), w tym należny podatek VAT.
2. Zapłata wynagrodzenia nastąpi na podstawie prawidłowo wystawionej przez Wykonawcę faktury, na wskazany przez niego rachunek bankowy, w terminie 21 dni od dnia doręczenia faktury. Faktura zostanie wystawiona przez Wykonawcę po protokolarnym odbiorze dzieła przez Zamawiającego, dokonanym po ewentualnych poprawkach lub uzupełnieniach, o których mowa w § 3 ust. 2.
3. Zamawiający wyraża zgodę na przesłanie faktury w formie elektronicznej w postaci pliku .pdf. Faktura zostanie wysłana na adres mailowy Zamawiającego: **faktury@minrol.gov.pl**
4. Za dzień zapłaty wynagrodzenia uważa się dzień obciążenia rachunku bankowego Zamawiającego.

§ 5.

Wykonawca zobowiązuje się do zachowania w tajemnicy wszelkich informacji i danych uzyskanych podczas wykonywania dzieła oraz do nieudostępniania osobom trzecim tych informacji i danych.

§ 6.

1. W przypadku:
 - 1) niewykonania lub nienależytego wykonania dzieła albo jego części, Wykonawca zapłaci na rzecz Zamawiającego karę umowną w wysokości 10 % wartości wynagrodzenia brutto, o którym mowa w § 4 ust. 1;
 - 2) powstania zwłoki w wykonaniu dzieła albo jego części lub zwłoki w dokonaniu poprawek lub uzupełnień, o których mowa w § 3 ust. 2, Wykonawca zapłaci na rzecz Zamawiającego karę umowną w wysokości 1,0 % wartości wynagrodzenia brutto, o którym mowa w § 4 ust. 1, za każdy dzień zwłoki, nie więcej jednak niż 15 % wartości tego wynagrodzenia.
 - 3) za naruszenie zobowiązania do zachowania tajemnicy, o których mowa w § 5 Wykonawca zapłaci karę umowną w wysokości 5 000,00 złotych.
2. W razie zwłoki, o której mowa w ust. 1 pkt 2, powyżej 15 dni, Zamawiającemu przysługuje prawo odstąpienia od umowy albo jej części.
3. Odstąpienie od umowy albo jej części nie powoduje utraty prawa dochodzenia przez Zamawiającego kary umownej.
4. W przypadku gdy zajdą podstawy do naliczenia kar umownych z różnych tytułów, kary te będą sumowane. Łączna wysokość kar umownych nie może przekroczyć 20% wartości wynagrodzenia brutto, o którym mowa w § 4 ust. 1.
5. W przypadku gdy wysokość szkody poniesionej przez Zamawiającego przewyższa wysokość zastrzeżonej kary umownej, Wykonawca jest zobowiązany do naprawienia szkody w pełnej wysokości.

§ 7.

Prawa i obowiązki stron umowy nie mogą być przenoszone na osoby trzecie.

§ 8.

Wszelkie zmiany umowy wymagają zachowania formy pisemnej pod rygorem nieważności.

§ 9.

W sprawach nieuregulowanych niniejszą umową mają zastosowanie przepisy Kodeksu cywilnego.

§ 10.

Spory wynikłe w związku z realizacją niniejszej umowy będą rozstrzygane przez sąd właściwy dla siedziby Zamawiającego.

§ 11.

Umowę sporządzono w 3 jednobrzmiących egzemplarzach, z których 2 egzemplarze otrzymuje Zamawiający, a 1 egzemplarz Wykonawca.

ZAMAWIAJĄCY

WYKONAWCA

.....
Źródło finansowania:

Budżet w układzie zadaniowym
Funkcja22
Zadanie1
Podzadanie1
Działanie 1

Budżet w układzie tradycyjnym
Część32
Dział750
Rozdział75001
§4210

Zakres rzeczowy dzieła

1. Zakres dzieła obejmuje wykonanie i montaż trzech zestawów mebli socjalnych w postaci zabudowy kuchennej - wg projektów typ-1, typ-2, typ-M (bez zakupu sprzętu AGD) oraz wykonanie i montaż wraz z regulacją trzech zestawów drzwi do szaf wnękowych - wg projektów, 1 duży i 2 małe. Projekty, o których mowa w zdaniu poprzednim, stanowią załącznik nr 2 do umowy (dalej jako: „projekty”).
 2. Elementy zabudowy muszą:
 - a. być fabrycznie nowe, pełnowartościowe, wolne od wad, wykonane zgodnie z normami branżowymi i posiadać gwarancję producenta na okres minimum 24 miesięcy;
 - b. spełniać parametry techniczne określone w projektach;
 - c. spełniać wymagania pod względem BHP zgodnie z obowiązującymi przepisami w tym zakresie;
 - d. być dopuszczone do obrotu i stosowania w krajach Unii Europejskiej w tym w pomieszczeniach przeznaczonych na stały pobyt ludzi.
 3. W ramach wykonania dzieła Wykonawca:
 - a. wykona dokładny pomiar przed przystąpieniem do prac;
 - b. dokona montażu we wskazanych przez Zamawiającego miejscach (co obejmuje też wypoziomowanie i wykończenie wg detali zgodnych z projektami);
 - c. w szafkach kuchennych zamontuje odrębnie dostarczony sprzęt AGD;
 - d. w przypadku zabudowy drzwi do szaf wnękowych - zdemontuje oraz zapewni i zamontuje listwy zewnętrzne (maskownice ściany) oraz dokona montażu i regulacji drzwi do istniejących szaf wnękowych;
- 5) po zakończeniu prac uprzątnie miejsce, w którym prace były wykonywane.

Kryteria oceny ofert

1. *Oceniane będą wyłącznie oferty nie podlegające odrzuceniu.*
2. *Oferty zostaną ocenione przez Zamawiającego w oparciu o następujące kryteria i ich znaczenie:*

Lp.	Nazwa kryterium	Znaczenie (%)	Maksymalna liczba punktów możliwych do uzyskania w danym kryterium
1.	Cena (K1)	60%	60
2.	Termin realizacji (K2)	40%	40

1) CENA - 60 %

Kryterium „Cena” (K1) zostanie ocenione w skali punktowej do 60 punktów, w taki sposób, że oferta najtańsza uzyska **60 punktów**, pozostałe oferty otrzymają proporcjonalnie mniej punktów.

Punkty za cenę zostaną wyliczone według następującego wzoru:

$$K1 = \frac{\text{cena najniższa}}{\text{cena badanej oferty}} \times 60 \text{ punktów}$$

Punkty zostaną zaokrąglone do dwóch miejsc po przecinku.

2) TERMIN REALIZACJI – 40%

Kryterium „Termin realizacji” (K2) zostanie ocenione w skali punktowej do 40 punktów będzie ocenione w następujący sposób:

- a) Wykonawca jest zobowiązany wskazać w formularzu oferty termin realizacji zamówienia, liczonego w pełnych dniach od dnia podpisania umowy.
- b) Jeżeli Wykonawca wskaże w ofercie termin realizacji zamówienia wynoszący 56 dni to nie zostaną mu przyznane żadne punkty, natomiast w przypadku zaoferowania krótszego terminu realizacji zamówienia, Wykonawcy zostaną przyznane punkty zgodnie z poniższą punktacją:
 - termin realizacji zamówienia mieszczący się w przedziale od 50 do 55 dni - 10 punktów;
 - termin realizacji zamówienia mieszczący się w przedziale od 45 do 49 dni - 20 punktów
 - termin realizacji zamówienia mieszczący się w przedziale od 41 do 44 dni - 30 punktów,
 - termin realizacji zamówienia 40 dni i poniżej - 40 punktów,
- c) Jeżeli Wykonawca nie poda terminu realizacji zamówienia w formularzu oferty, to Zamawiający przyjmie, że termin realizacji zamówienia wyniesie 56 dni roboczych.
- d) Oferta Wykonawcy zostanie odrzucona, jako niezgodna, jeżeli Wykonawca poda w ofercie termin realizacji zamówienia:
 - a) dłuższy niż 56 dni,
 - b) w niepełnych dniach (np. 11,5 dnia czy też w godzinach).

3. Ogólna ocena danej oferty zostanie obliczona wg następującego wzoru:

$$W = K1 + K2$$

.....
(miejsowość i data)

.....
(imię i nazwisko lub nazwa i adres wykonawcy)

NIP:

tel. kontaktowy:

adres e-mail:

Zamawiający:
Ministerstwo Rolnictwa
i Rozwoju Wsi
ul. Wspólna 30
00-930 Warszawa

OFERTA

Oferuję realizację zamówienia, którego przedmiotem jest „wykonanie zabudowy szaf w pomieszczeniach socjalnych” zgodnie z poniższą tabelą:

Lp.	Wyszczególnienie:	Jednostka miary:	Ilość:	Cena jednostkowa w zł netto	Cena jednostkowa w zł brutto:
1.	Wykonanie zabudowy kuchennej wraz z montażem sprzętu AGD – kuchnia typ 2	Kpl..	1		
2.	Wykonanie zabudowy kuchennej wraz z montażem sprzętu AGD – kuchnia typ M	Kpl..	1		
3.	Wykonanie zabudowy kuchennej wraz z montażem sprzętu AGD – kuchnia typ 1	Kpl..	1		
4.	Wykonanie drzwi do szaf wnekowych w pomieszczeniach socjalnych – komplet (1 + 2)	Kpl..	1		

Za łączną cenę zł brutto

słownie

Czas realizacji..... dni roboczych.

- Zobowiązuję się do wykonania przedmiotu zamówienia zgodnie z opisem przedmiotu zamówienia stanowiącym załącznik do oferty w terminie wskazanym w zapytaniu ofertowym.
- Zobowiązuję się do zawarcia umowy w terminie i miejscu wskazanym przez Zamawiającego.
- Wskazana cena obejmuje wszystkie koszty związane z realizacją przedmiotu zamówienia.
- Oferta ważna 30 dni od terminu składania ofert.

.....
(podpis, pieczęć wykonawcy
lub osoby upoważnionej do złożenia oferty)