



OPIS PRZEDMIOTU ZAMÓWIENIA

I. Zakres przedmiotu zamówienia.

1. Przedmiotem zamówienia jest realizacja działań ochrony czynnej w wybranych rezerwach przyrody polegających na:
 - 1) **zadanie R I** – wykoszeniu łąki oraz siewek i odrostu drzew i krzewów w rezerwacie przyrody „Wilcza Góra”,
 - 2) **zadanie R II** – wykoszeniu łąki wraz z usunięciem nalotu i podrostu tarniny oraz siewek drzew i krzewów w rezerwacie przyrody „Buki Sudeckie”.
2. Zamówienie obejmuje następujący zakres prac:
 - 1) spotkanie z przedstawicielem Zamawiającego lub Zarządcy terenu w miejscu prowadzenia prac w celu wskazania powierzchni przeznaczonej do realizacji działań ochronnych.
 - 2) koszenie powierzchni łąkowej oraz (dla zadania R I) wychodni skalnych na zboczu góry,
 - 3) usunięcie powstałej w trakcie prac biomasy i zagospodarowanie jej zgodnie z przepisami prawa,
 - 4) uprzątnięcie terenu.

II. Szczegółowy zakres prowadzenia prac.

1. Zadanie R I - Wykonanie działań ochrony czynnej w rezerwacie przyrody „Wilcza Góra”.

Wykonanie działań ochrony czynnej w granicach rezerwatu przyrody „Wilcza Góra” w lokalizacji: działka ewidencyjna nr 926/2 obręb Wilków, gmina Złotoryja.

Zamówienie obejmuje przeprowadzenie prac polegających na wykoszeniu powierzchni łąkowej oraz wykoszeniu siewek, krzewów i podrostu drzew na stoku i na wychodniach bazaltu w dolnej części Wilczej Góry.

Ostatni raz prace prowadzone były w 2023 r.

Położenie	Numer działki	Pow. działkań [ha]*	Opis prac
Gmina Złotoryja	926/2 obręb Wilków - fragment zachodniego stoku Wilczej Góry	1,32 ha	<ol style="list-style-type: none"> 1. Koszenie powierzchni wykonać lekkim sprzętem (w obrębie łąki znajduje się dużo obrywów skalnych i występują strome zbocza). Jednoroczny podrost krzewów zlokalizowany jest na stoku i na wychodniach bazaltu w dolnej części Wilczej Góry: tworzy kępy lub roślinie pojedynczo. Koszenie podrostu krzewów na stoku i wychodniach skalnych należy prowadzić ze szczególną dbałością o nienaruszenie struktury bazaltowej stoku. 2. Prace na stoku należy wykonać przy pomocy technik alpinistycznych. 3. Postępowanie z biomasą: całą powstałą biomasę należy zebrać i usunąć poza teren rezerwatu przyrody i zagospodarować zgodnie z przepisami prawa.

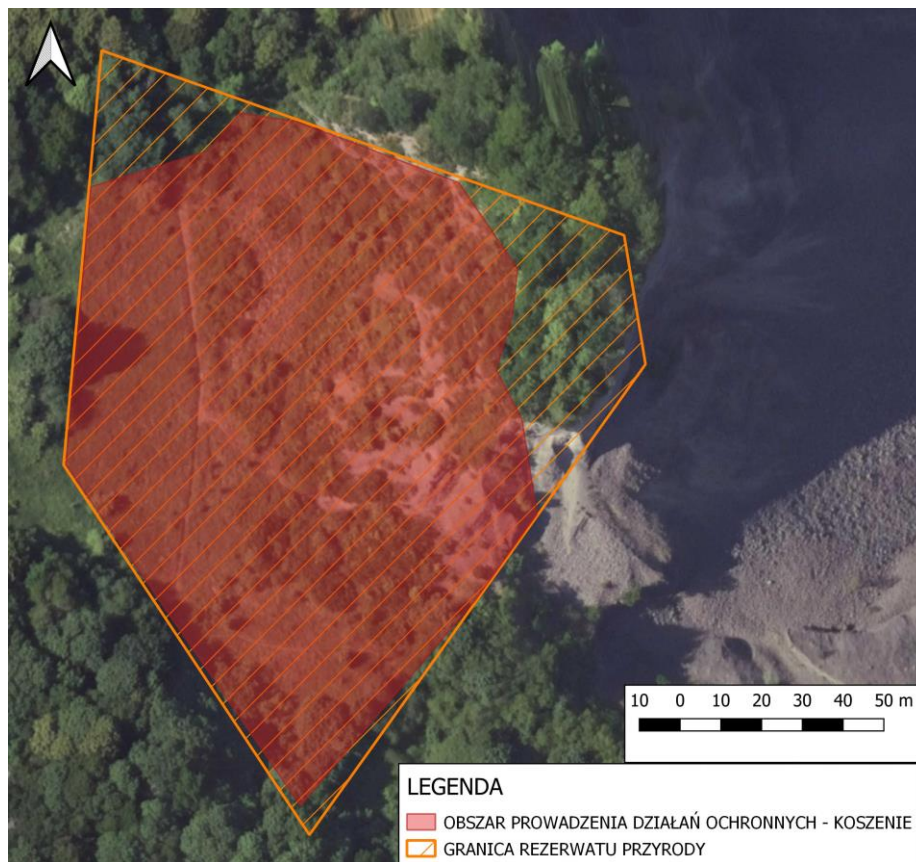
*Wskazane powierzchnie prowadzenia prac mają charakter orientacyjny

Fotografie przedstawiające aktualny wygląd rezerwatu przyrody:





Poglądowa mapa przedstawiająca zakres prac:



2. Zadanie R II - Wykonanie działań ochrony czynnej w rezerwacie przyrody „Buki Sudeckie”.

Wykonanie działań ochrony czynnej w granicach rezerwatu przyrody „Buki Sudeckie” w lokalizacji: działka ewidencyjna nr 752 obręb Lipa, gmina Bolków – wykoszenie powierzchni łąkowej wraz z usunięciem nalotu i podrostu tarniny oraz siewek drzew i krzewów. Ostatni raz prace prowadzone były w 2019 r.

Położenie	Numer działki	Pow. działań [ha]*	Opis prac	Położenie
Gmina Bolków	752 obręb Lipa	70-a Leśnictwo Mysłów	0,5 ha	1. Koszenie powierzchni łąki wykonać ręcznie lub mechanicznie. 2. Postępowanie z biomasą: całą powstałą biomasę należy zebrać i usunąć poza teren rezerwatu przyrody i zagospodarować zgodnie z przepisami prawa.

*Wskazane powierzchnie prowadzenia prac mają charakter orientacyjny

Fotografie przedstawiające aktualny wygląd rezerwatu przyrody:







Poglądowa mapa przedstawiająca zakres prac:



III. Szczegółowe warunki prowadzenia prac.

1. Koszenie.

- 1) Koszenie stoku Wilczej Góry należy wykonać lekkim sprzętem ręcznym np.: sekator, maczeta, siekiera, piła ręczna, kosa spalinowa, niemającym kontaktu z podłożem, użyciem technik alpinistycznych w sytuacji tego wymagającej.
- 2) Siewki i młode osobniki drzew należy w miarę możliwości wrywać z korzeniami.
- 3) Koszenie powierzchni łąkowej należy wykonać lekkim sprzętem ręcznym np. kosą spalinową bez kontaktu z podłożem, lub mechanicznie z zachowaniem szczególnej ostrożności ze względu na rumosz skalny i nierówności na powierzchni łąki u zbocza góry.
- 4) Zamawiający nie dopuszcza mulczowania darni.

2. Usunięcie powstałej w skutek realizacji działań biomasy, uprzątnięcie terenu prac:
 - 1) Zamawiający dopuszcza możliwość pozostawienia powstałej podczas koszenia biomasy poza granicami rezerwatu w miejscu wskazanym przez Zarządcę terenu, jeśli ten wyrazi na to zgodę.
 - 2) Powstałą biomasę Wykonawca zbierze, przetransportuje i przekaze do podmiotu zajmującego się odzyskiem odpadów lub składowaniem odpadów (biomasy), a następnie przedłoży Zamawiającemu dowód jej przekazania (np. karta przekazania odpadu lub inny dokument potwierdzający przekazanie biomasy).
 - 3) Zamawiający dopuszcza wjechanie na teren rezerwatu pojazdem mechanicznym umożliwiającym dowóz sprzętu lub wywiezienie biomasy, jednakże pojazd ten nie może spowodować uszkodzenia terenu (np. pozostawiać głębokich kolein).
 - 4) Zamawiający dopuszcza tymczasowe składowanie biomasy na terenie rezerwatu (w miejscach wyznaczonych przez Zamawiającego), przed jej dalszym transportem. Biomasa nie może znajdować się w miejscu tymczasowego składowania dłużej niż 2 tygodnie, chyba, że Zamawiający zdecyduje inaczej.
 - 5) Wykonawca zobowiązany jest do uprzątnięcia wszelkich pozostałości i odpadów z miejsc prowadzenia zabiegów oraz składowania biomasy.
 - 6) Zamawiający nie dopuszcza możliwości spalania na terenie rezerwatu gałęzi bądź innych pozostałości po przeprowadzonych pracach.
 - 7) Zamawiający nie dopuszcza mulczowania darni.

IV. Ogólne zasady prowadzenia prac terenowych.

1. Wszystkie prace należy prowadzić z poszanowaniem środowiska przyrodniczego ww. rezerwatu.
2. Wszystkie prace należy wykonywać z zachowaniem zasad BHP obowiązujących przy tego typu pracach.
3. Wykonawca podczas realizacji zadania zobowiązany jest do stosowania w urządzeniach tnących olejów biodegradowalnych o parametrze biodegradacji nie gorszym niż 60%. Wymagane jest określenie biodegradowalności zgodnie z metodyką badań opisaną w Rozporządzeniu Komisji (WE) NR 440/2008 z dnia 30 maja 2008 r. metoda OECD 301 A-F ustalająca metody badań zgodnie z rozporządzeniem (WE) nr 1907/2006 Parlamentu Europejskiego i Rady w sprawie rejestracji, oceny, udzielania zezwoleń i stosowanych ograniczeń w zakresie chemikaliów (REACH).
4. Wykonawca podczas realizacji zadania zobowiązany jest do używania zestawów do absorpcji paliwa w przypadku awarii sprzętu. Wykonawca zobowiązany jest, aby sprzęt techniczny wykorzystywany w trakcie wykonywania prac posiadał aktualne i wymagane prawem badania i przeglądy techniczne.
5. Wykonawca zobowiązany jest do dbałości o stan dróg, którymi będzie wywoził biomasę i odpady. Wszelkie ewentualne uszkodzenia traktów (powstałe koleiny) Wykonawca naprawi na swój koszt.
6. Wykonawca wystąpi do nadleśnictw i/lub do właściwego urzędu gminny o wydanie zgody na korzystanie z terenu oraz dróg będących w ich zarządzie, w celu realizacji zamówienia.