



## ZINTEGROWANY SYSTEM ROLNICZEJ INFORMACJI RYNKOWEJ

# RYNEK ZBÓŻ

NR 34/2023

31 sierpnia 2023 r.

---

***Notowania za okres: 21 – 27.08.2023 r.***

---

Biuletyn tygodniowy

Informacje zamieszczane w niniejszym biuletynie przekazywane są przez podmioty włączone do Zintegrowanego Systemu Rolniczej Informacji Rynkowej (ZSRIR).

Podstawy prawne:

- ustawa z dnia 30 marca 2001 r. o rolniczych badaniach rynkowych (Dz.U. 2015, poz. 1160 – tekst jednolity);
- rozporządzenie Ministra Rolnictwa i Rozwoju Wsi z dnia 8 marca 2021 r. w sprawie zbieranych danych rynkowych (Dz. U. z 2021 r., poz. 589).

# Spis treści

1.	Ceny zakupu ziarna w przedsiębiorstwach dokonujących zakupu zbóż .....	4
1.1.	Ceny zakupu ziarna ekologicznego w przedsiębiorstwach dokonujących zakupu zbóż .....	5
1.2.	Ceny zakupu ziarna w przedsiębiorstwach dokonujących zakupu zbóż w układzie tygodniowym w latach 2019-2023 .....	6
1.3.	Porównanie średnich cen ziarna zbóż w Polsce i UE.....	10
1.4.	Porównanie cen pszenicy i kukurydzy na giełdzie w Paryżu oraz w Polsce i UE.....	13
2.	Ceny sprzedaży mąk w przedsiębiorstwach prowadzących przemiał ziarna zbóż.....	15
3.	Ceny zakupu mąki pszennej (ważniejszych rodzajów) płacone przez podmioty handlu detalicznego.....	17
4.	Ceny zakupu mąki (ważniejszych rodzajów) płacone przez podmioty branży piekarsko-cukierniczej .....	18
5.	Ceny sprzedaży otrąb w przedsiębiorstwach prowadzących przemiał ziarna zbóż.....	19
6.	Porównanie aktualnych cen wybranych towarów w przedsiębiorstwach z cenami w analogicznym okresie roku poprzedniego oraz dwóch lat .....	20
7.	Handel zagraniczny produktami zbożowymi.....	21
8.	Handel zagraniczny – wykresy .....	26
	Handel zagraniczny produktami zbożowymi w latach 2016-2021 – dane ostateczne .....	29
9.	Ceny zbóż w ujęciu miesięcznym .....	31
10.	Ceny wybranych mąk w ujęciu miesięcznym .....	32

## Dodatkowe informacje

- Ceny zakupu i sprzedaży nie zawierają podatku VAT.
- Cena zakupu stanowi średnią cenę, którą nabywca artykułu rolno-spożywczego płaci dostawcy, uwzględniającą zastosowane do ceny produktu dodatki lub potrącenia (z wyjątkiem kosztów transportu, składowania, palet oraz ubezpieczenia), obliczoną jako iloraz wartości (bez podatku od towarów i usług) i ilości artykułów rolno-spożywczych zakupionych w okresie zbierania danych rynkowych.
- Cena sprzedaży stanowi średnią cenę, którą otrzymał producent lub dostawca artykułu rolno-spożywczego od nabywcy artykułu, uwzględniającą zastosowane do ceny produktu dodatki lub potrącenia (z wyjątkiem kosztów transportu, składowania, palet oraz ubezpieczenia), obliczoną jako iloraz wartości (bez podatku od towarów i usług) i ilości artykułów rolno-spożywczych sprzedanych w okresie zbierania danych rynkowych.
- Daty prezentowane w tabelach oznaczają ostatni dzień analizowanego tygodnia tj. poniedziałek - niedziela.
- nld - niewystarczająca liczba danych do prezentacji.

### Makroregiony

<b><i>Nazwa makroregionu</i></b>	<b><i>Województwa wchodzące w skład makroregionu</i></b>
<b>centralno-wschodni</b>	lubelskie, łódzkie, mazowieckie, podlaskie, warmińsko-mazurskie;
<b>południowy</b>	dolnośląskie, małopolskie, opolskie, podkarpackie, śląskie, świętokrzyskie;
<b>północno-zachodni</b>	kujawsko-pomorskie, lubuskie, pomorskie, wielkopolskie, zachodnio-pomorskie.

### **Ceny zbóż na targowiskach - zawieszono od 2023r.**

Notowania cen są dostępne na stronach Ośrodków Doradztwa Rolniczego.

## 1. Ceny zakupu ziarna w przedsiębiorstwach dokonujących zakupu zbóż

TOWAR	Rodzaj ZIARNA	POLSKA				
		Cena [zł/tona]		Tygodn. zmiana ceny [%]	Strukt. obrot. [%]	
		27.08.2023	20.08.2023		27.08.2023	20.08.2023
Pszenica	konsumpcyjne	957	913	4,8	33,6	39,4
	paszowe	946	874	8,3	37,9	34,6
Żyto	konsumpcyjne	667	652	2,2	7,2	7,2
	paszowe	652	648	0,6	3,9	3,4
Jęczmień	konsumpcyjne	741	721	2,8	0,3	0,2
	paszowe	739	729	1,3	1,0	0,8
	browarniane	1088	1112	-2,2	3,6	3,4
Kukurydza	pasz. "mokra"	--	--	--	0,0	0,0
	paszowe	932	959	-2,9	7,0	4,1
Owies	konsumpcyjne	803	782	2,6	0,7	0,6
	paszowe	729	709	2,8	0,4	0,1
Pszenżyto	paszowe	747	737	1,4	4,4	6,2
				<b>Ogółem</b>	<b>100,0</b>	<b>100,0</b>

TOWAR	Rodzaj ZIARNA	POLSKA		
		Cena średnia [zł/tona]	Cena min.* [zł/tona]	Cena max.* [zł/tona]
		27.08.2023		
Pszenica	konsumpcyjne	957	807	1 036
	paszowe	946	698	1 024
Żyto	konsumpcyjne	667	580	706
	paszowe	652	607	668
Jęczmień	paszowe	739	678	764
Kukurydza	paszowe	932	850	979
Pszenżyto	paszowe	747	672	809

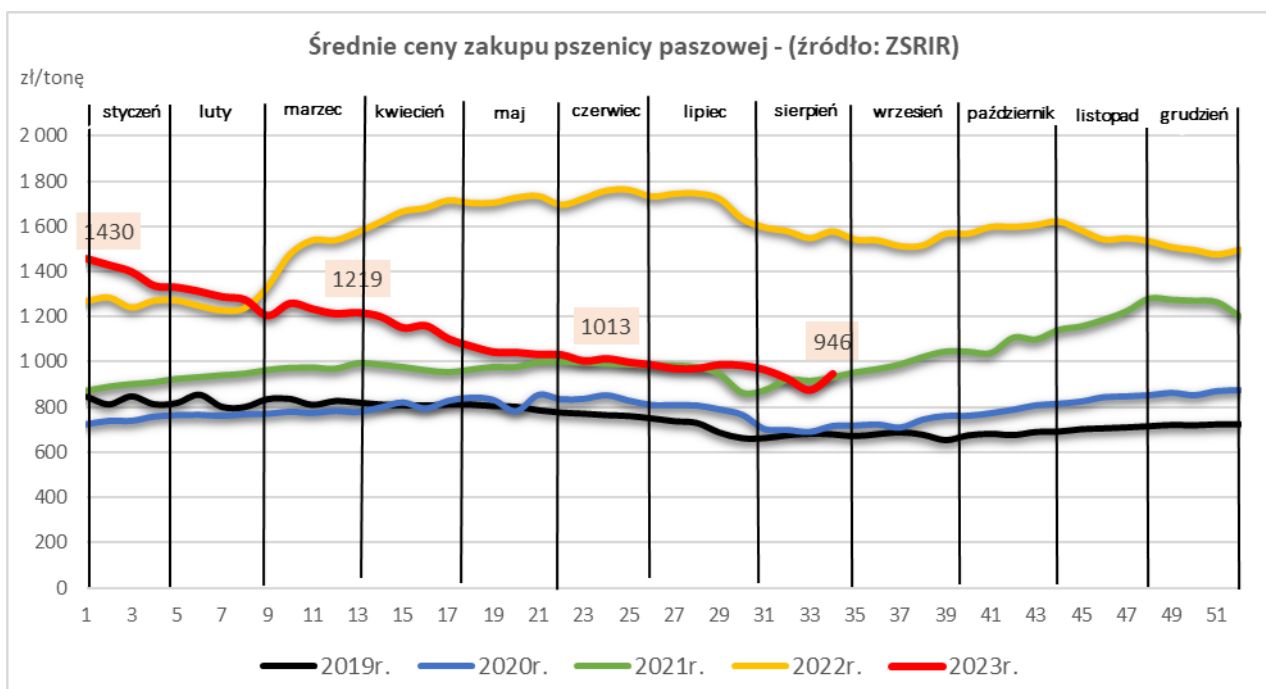
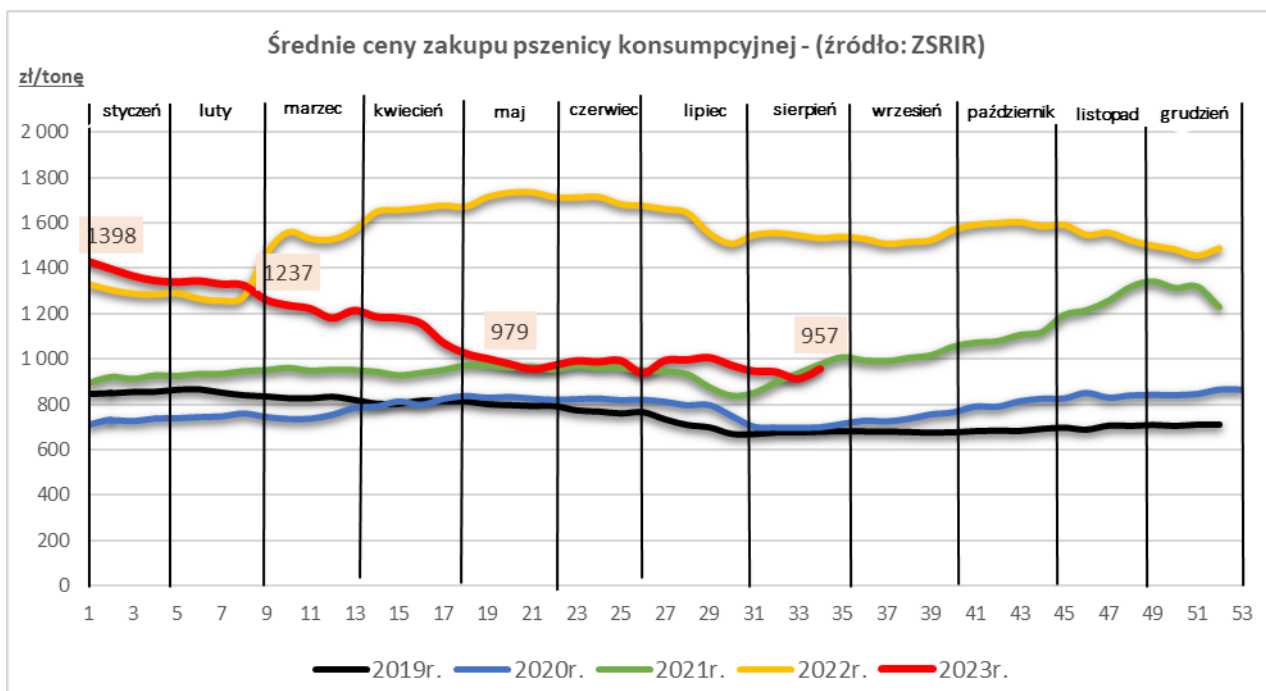
\* Średnia cena ważona wyliczona na podstawie 10 najniższych/najwyższych cen

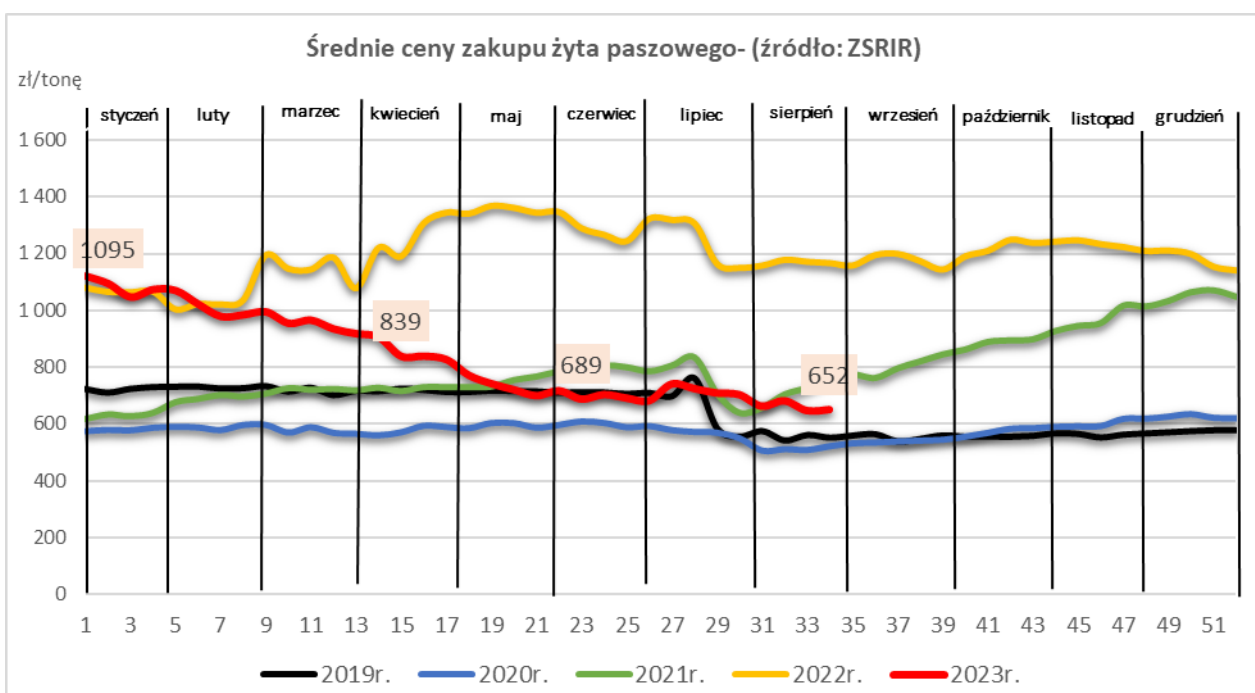
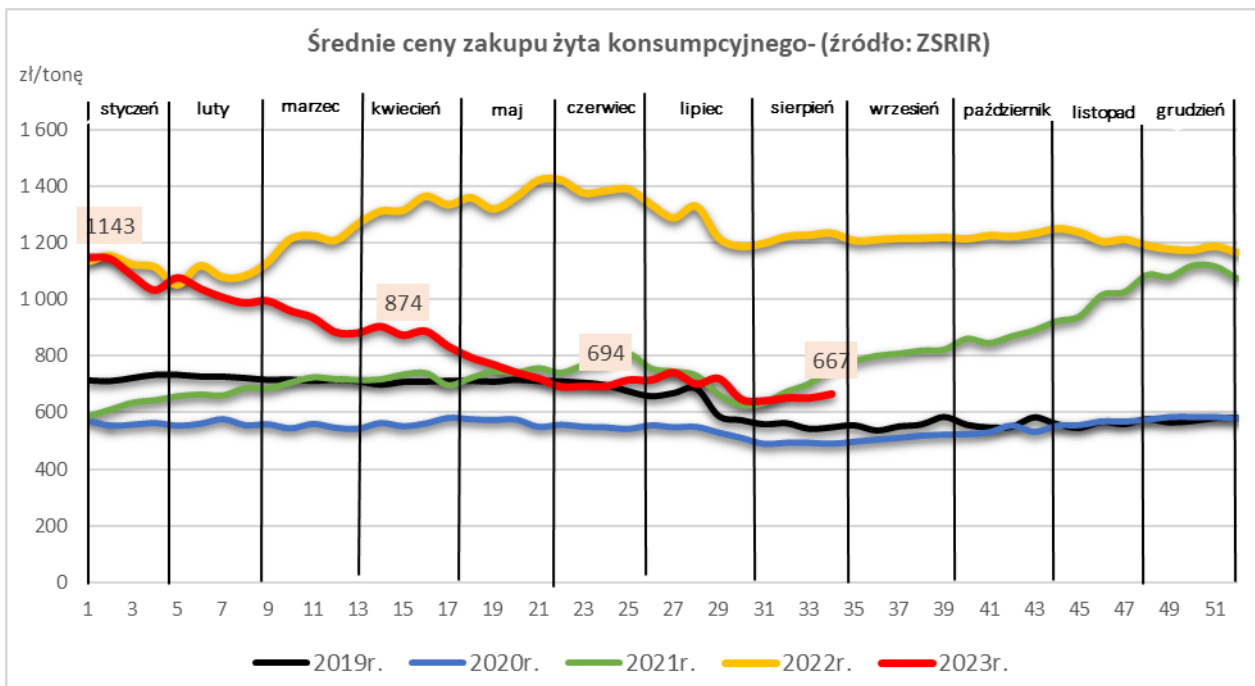
TOWAR	Rodzaj ZIARNA	MAKROREGION								
		Centralno-Wschodni			Południowy			Północno-Zachodni		
		Cena [zł/tona]		Tygodn. zmiana ceny [%]	Cena [zł/tona]		Tygodn. zmiana ceny [%]	Cena [zł/tona]		Tygodn. zmiana ceny [%]
		27.08.2023	20.08.2023		27.08.2023	20.08.2023		27.08.2023	20.08.2023	
Pszenica	konsumpcyjne	902	874	3,2	1007	943	6,8	950	931	2,1
	paszowe	779	776	0,3	753	761	-1,0	985	944	4,3
Żyto	konsumpcyjne	634	640	-0,9	744	638	16,6	656	667	-1,7
	paszowe	595	623	-4,5	nld	nld	*	656	656	0,0
Jęczmień	konsumpcyjne	nld	nld	*	nld	--	--	742	725	2,3
	paszowe	744	732	1,7	696	711	-2,1	746	732	1,9
	browarniane	nld	nld	*	nld	--	--	1027	1032	-0,6
Kukurydza	pasz. "mokra"	--	--	--	--	--	--	--	--	--
	paszowe	nld	nld	*	971	962	1,0	909	978	-7,1
Owies	konsumpcyjne	nld	nld	*	--	--	--	814	798	2,0
	paszowe	755	707	6,7	--	nld	--	699	731	-4,4
Pszenżyto	paszowe	723	716	0,9	774	756	2,3	751	748	0,4

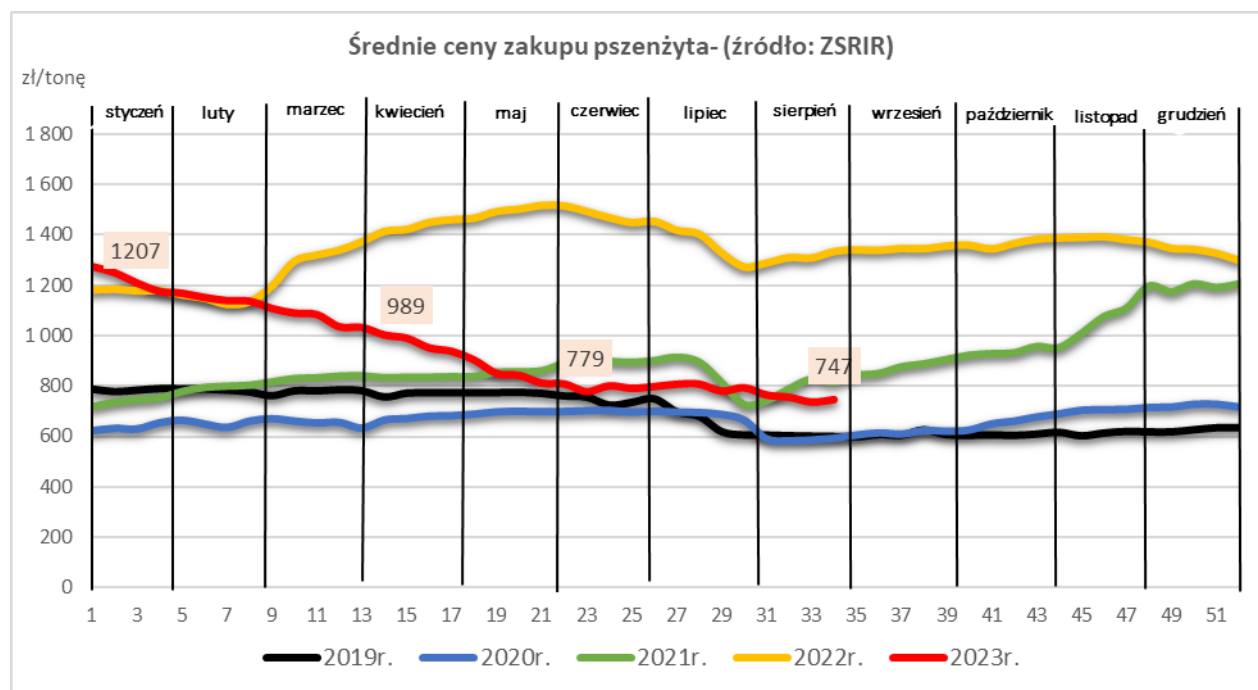
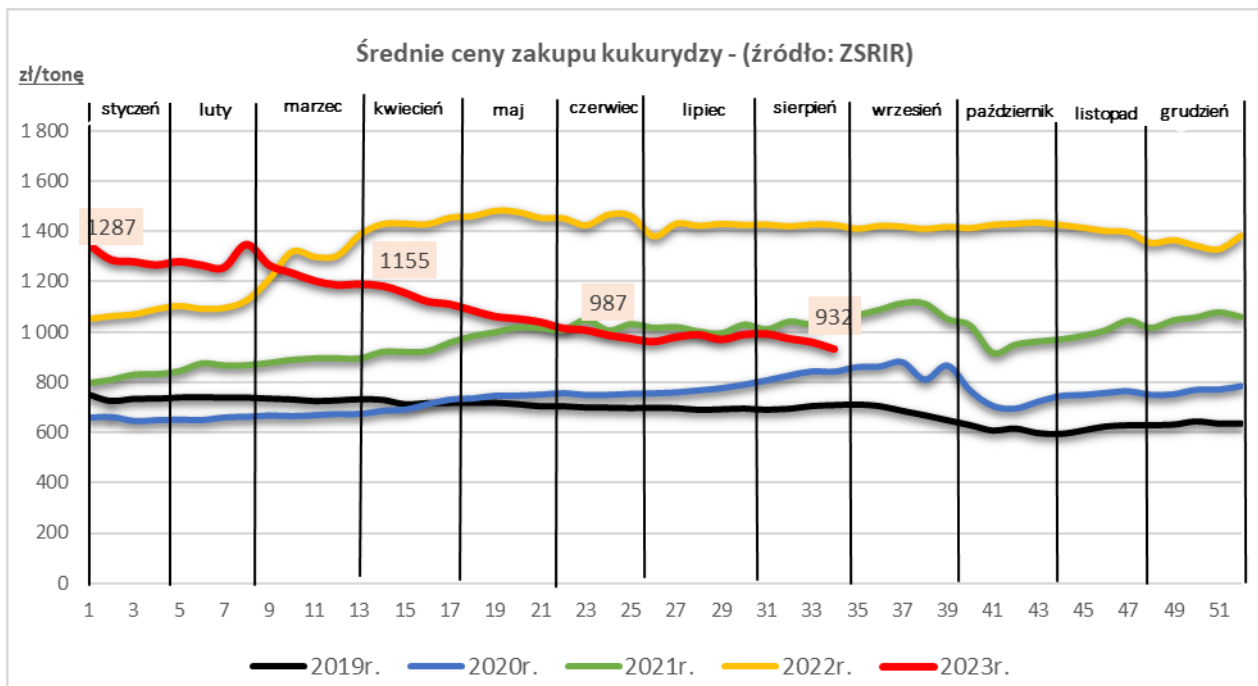
### 1.1. Ceny zakupu ziarna ekologicznego w przedsiębiorstwach dokonujących zakupu zbóż

TOWAR	Rodzaj ZIARNA EKOLOGICZNEGO	POLSKA		
		Cena [zł/tona]		Zmiana ceny [%]
		lipiec 2023	czerwiec 2023	
Pszenica	konsumpcyjne	nld	nld	*
Żyto	konsumpcyjne	nld	--	*

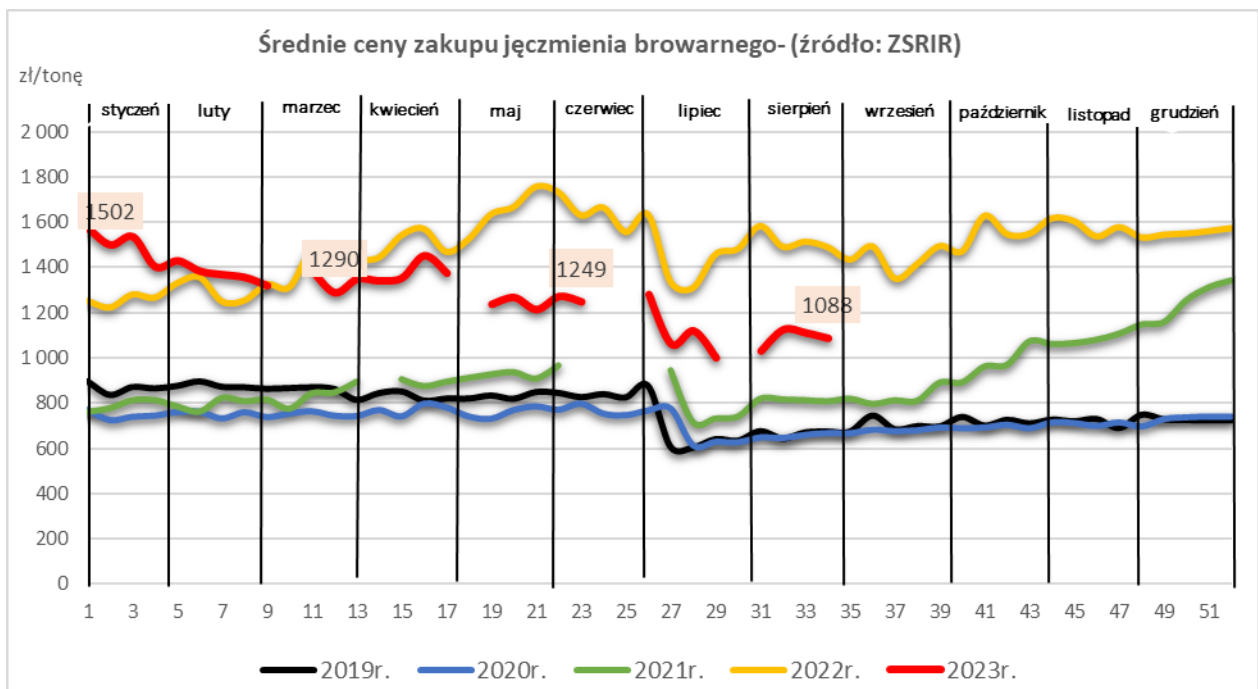
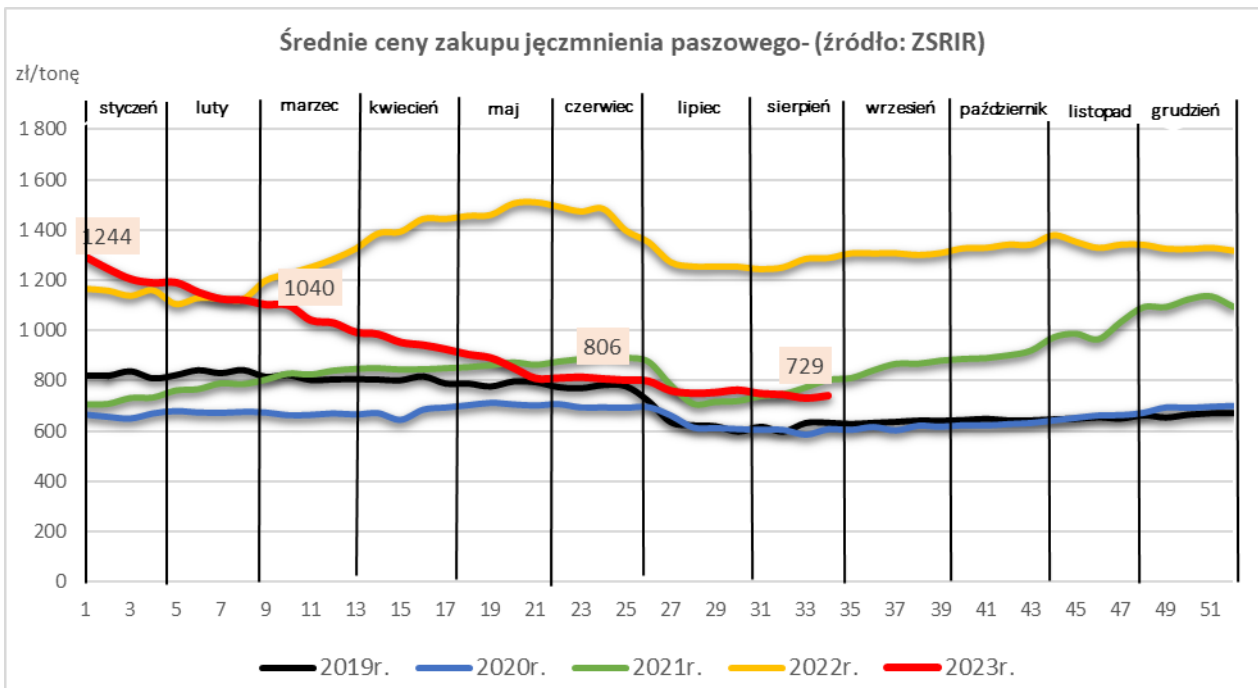
## 1.2. Ceny zakupu ziarna w przedsiębiorstwach dokonujących zakupu zbóż w układzie tygodniowym w latach 2019-2023







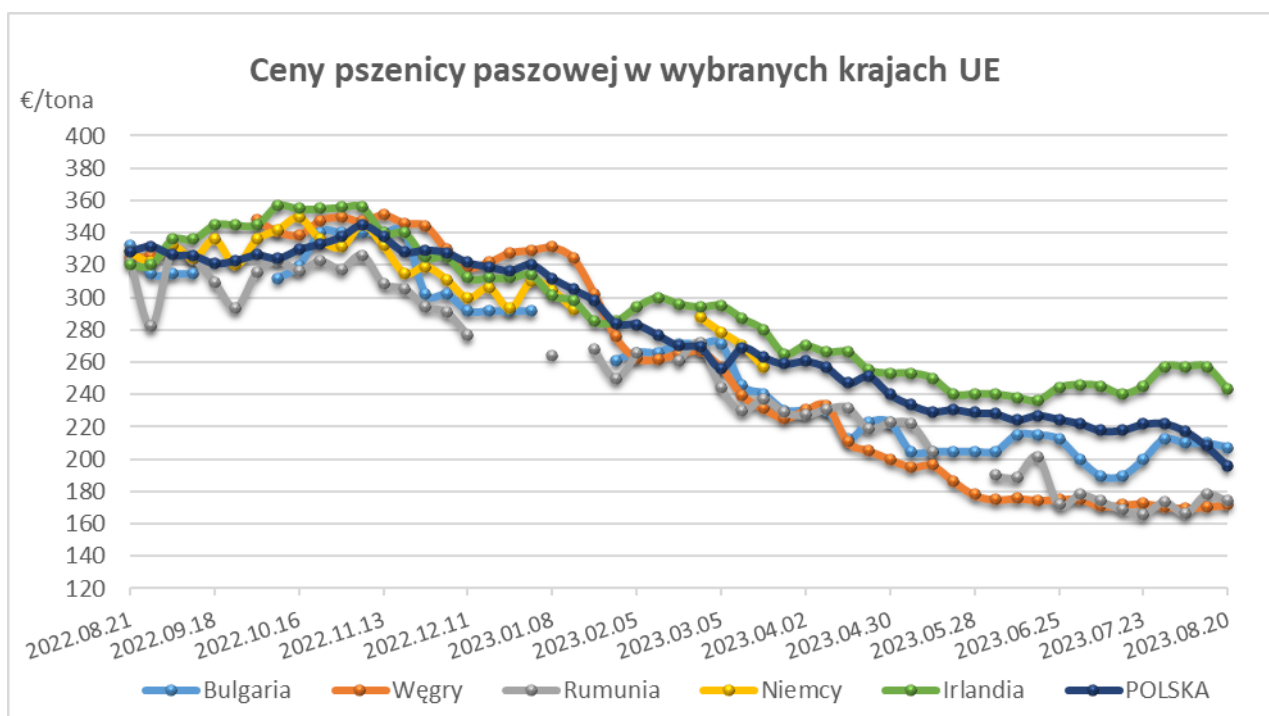
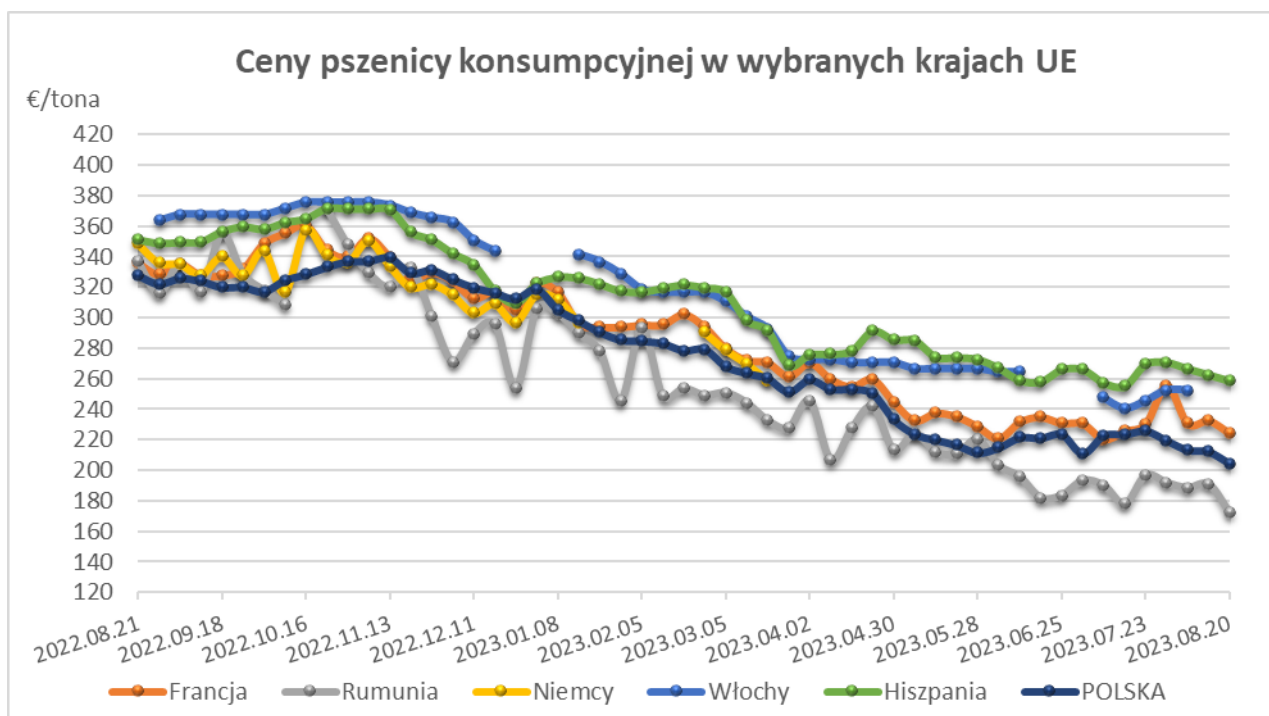




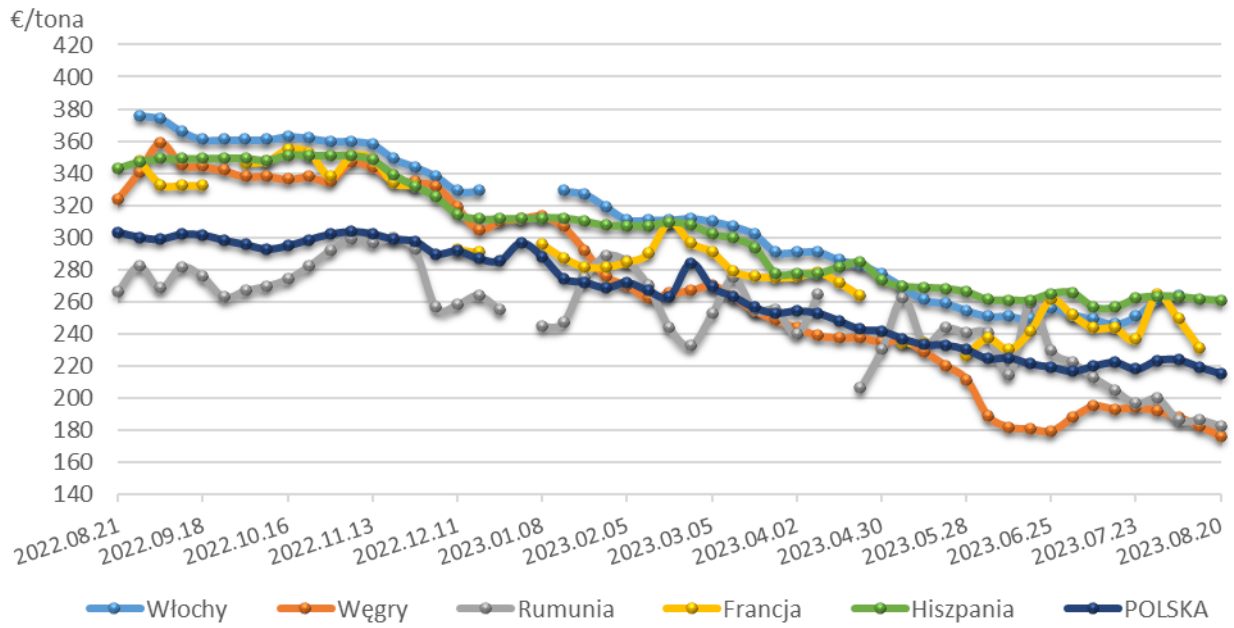
### 1.3. Porównanie średnich cen ziarna zbóż w Polsce i UE

(opracowano na podstawie danych Komisji Europejskiej)

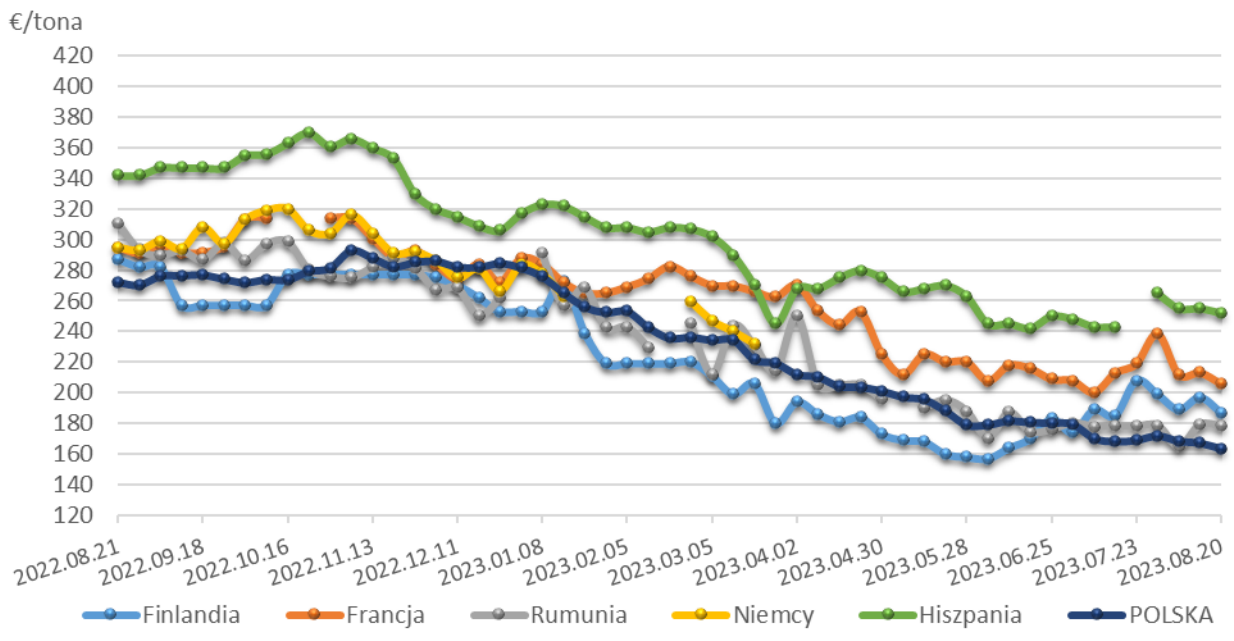
Brak aktualizacji danych na stronie KE



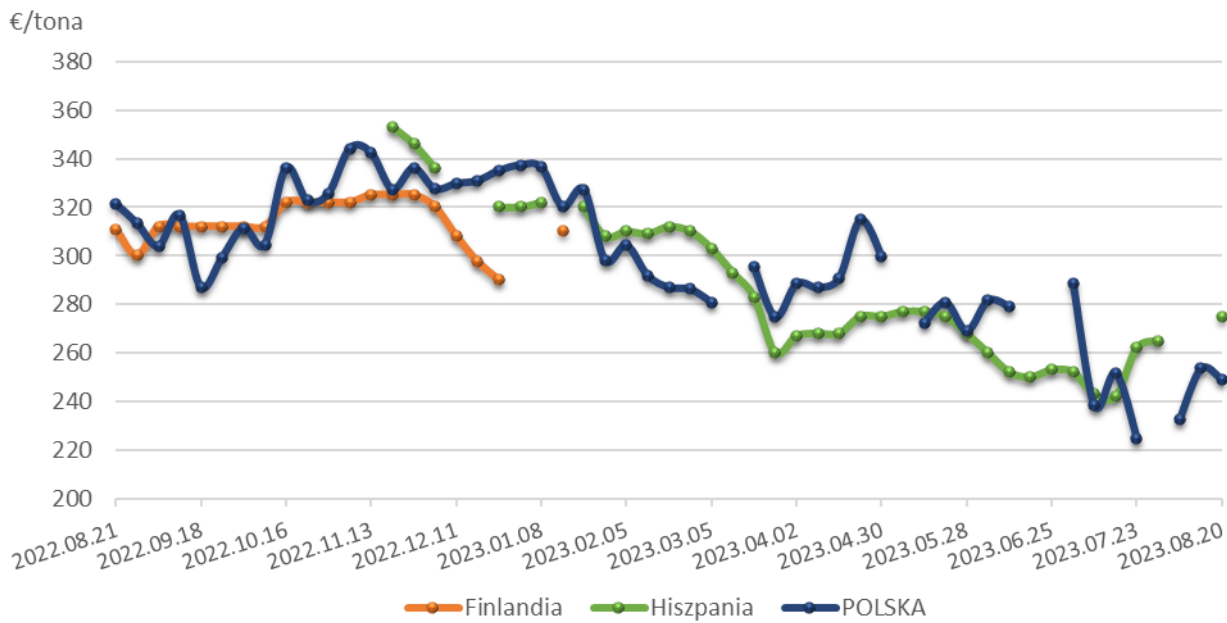
### Ceny kukurydzy paszowej w wybranych krajach UE



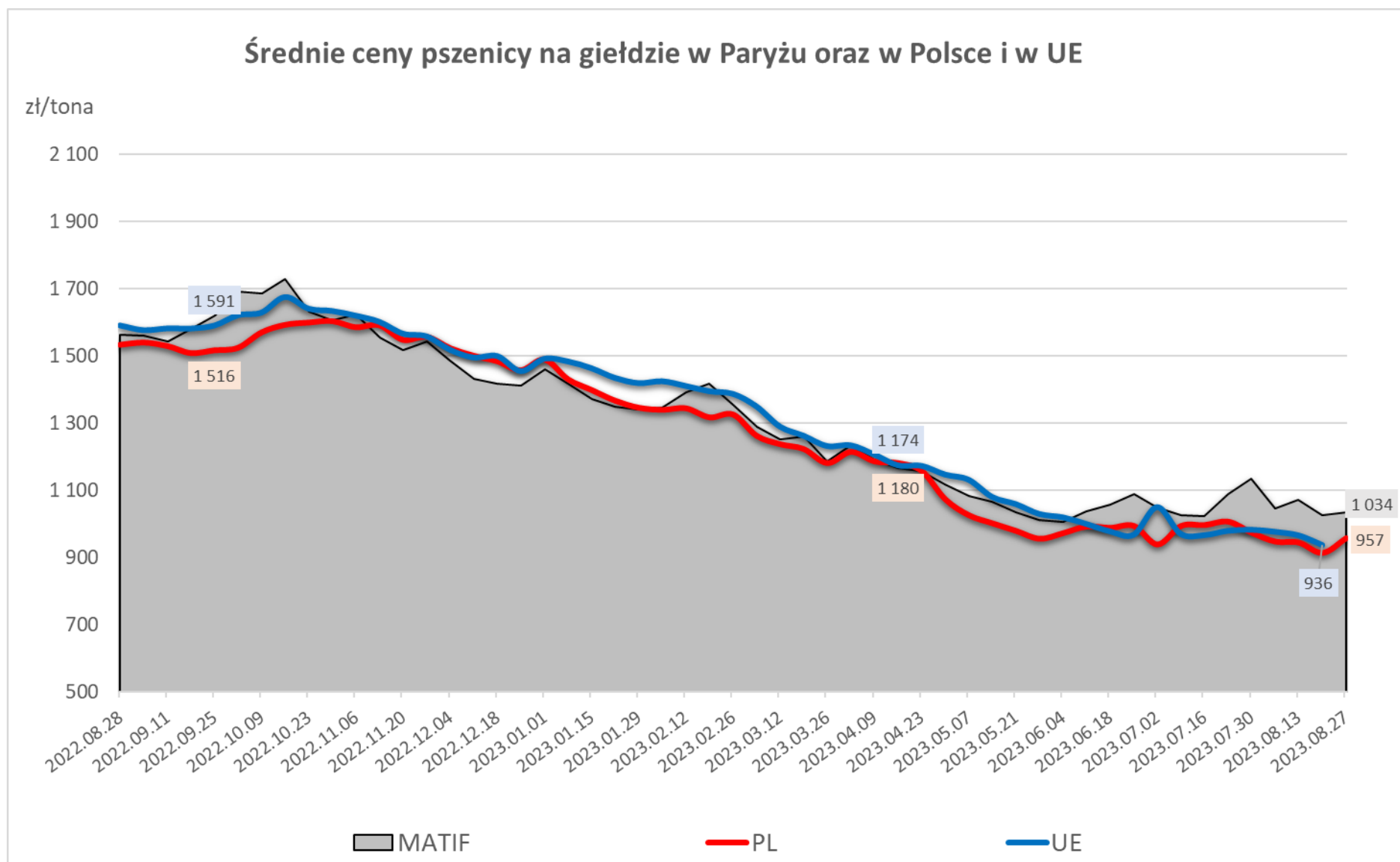
### Ceny jęczmienia paszowego w wybranych krajach UE



### Ceny jęczmienia browarnego w wybranych krajach UE



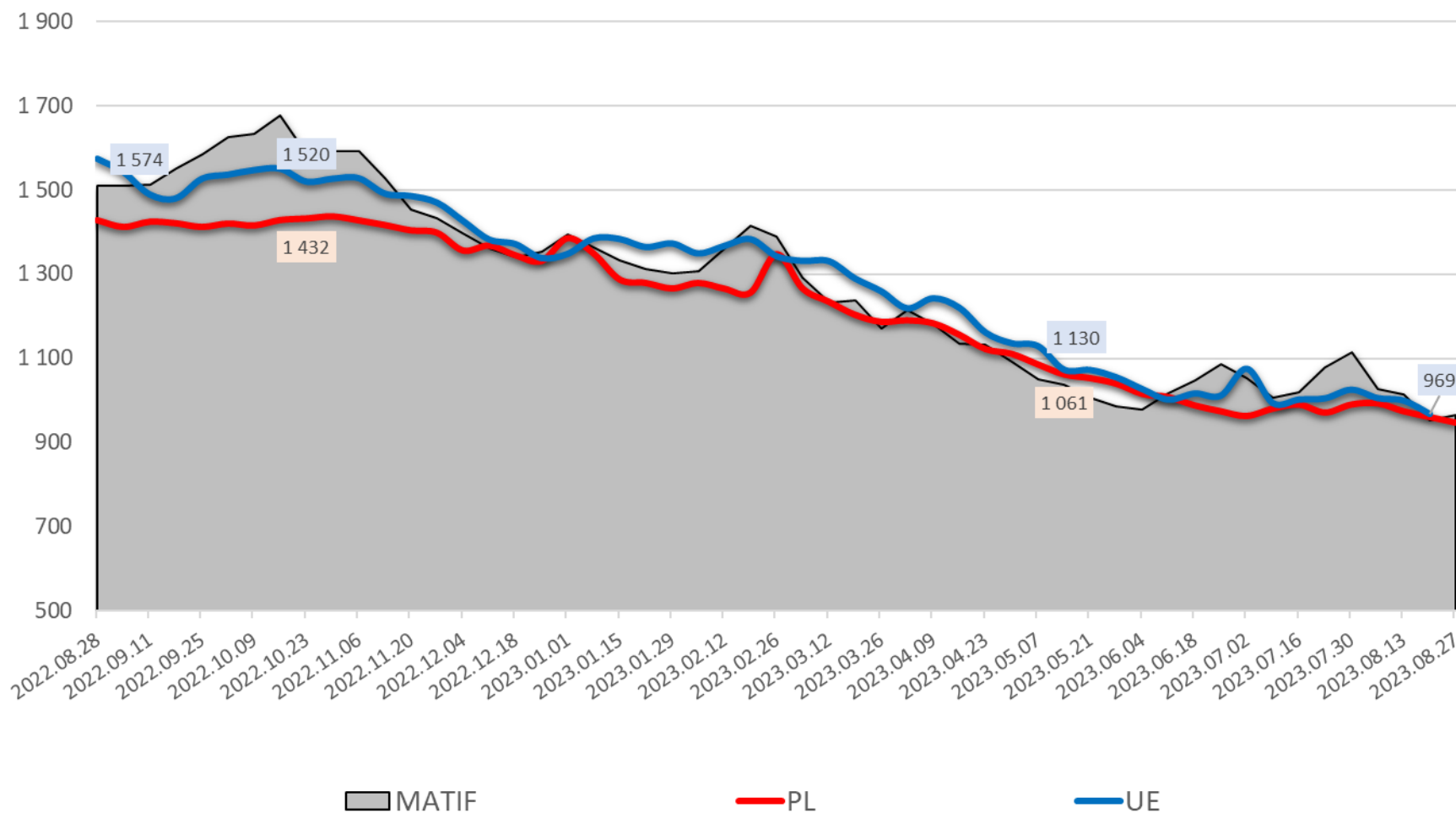
#### 1.4. Porównanie cen pszenicy i kukurydzy na giełdzie w Paryżu oraz w Polsce i UE



Wykorzystanie możliwe wyłącznie z dokładnym podaniem źródła.

## Średnie ceny kukurydzy na giełdzie w Paryżu oraz w Polsce i w UE

zł/tona

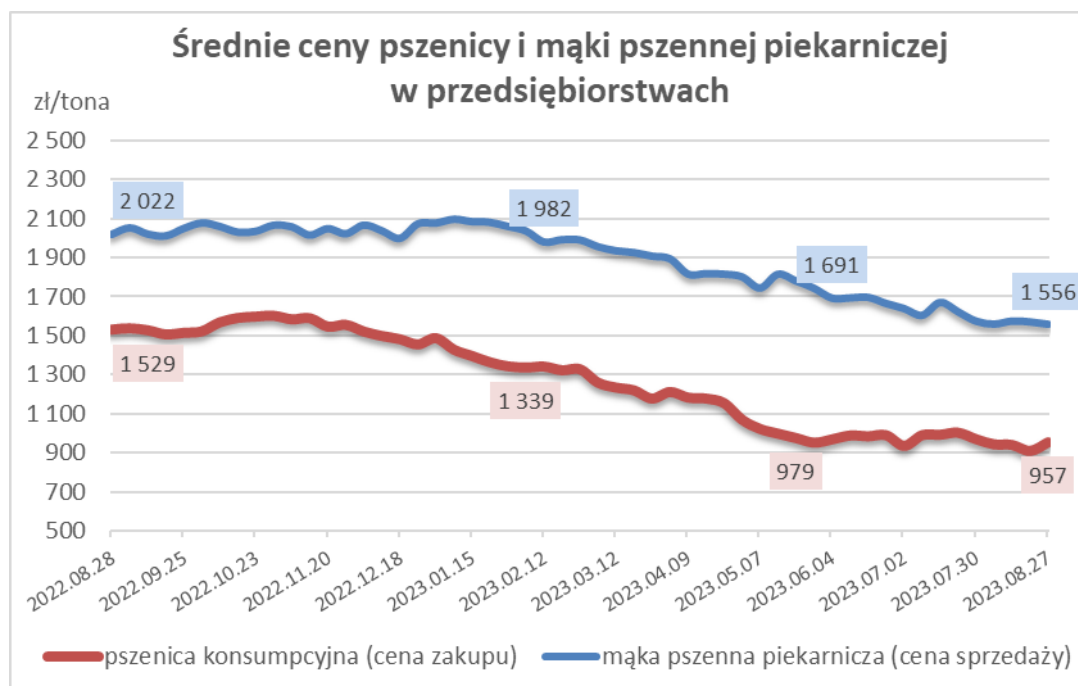


Wykorzystanie możliwe wyłącznie z dokładnym podaniem źródła.

## 2. Ceny sprzedaży mąk w przedsiębiorstwach prowadzących przemiał ziarna zbóż

MĄKA	TYP MĄKI	POLSKA				
		Cena [zł/tona]	Cena [zł/tona]	Tygodn. zmiana ceny [%]	Strukt. obrot. [%]	Strukt. obrot. [%]
		27.08.2023	20.08.2023		27.08.2023	20.08.2023
<b>PSZENNA</b> detaliczna (1kg) wg rodzaju:						
tortowa	450	1 930	1 841	4,8	63,1	66,0
wrocławska	500	2 232	2 208	1,1	18,2	12,4
poznańska	500	2 310	2 408	-4,0	5,6	3,5
krupczatka	450/500	2 366	2 288	3,4	1,7	1,3
lüksusowa	550	3 018	3 094	-2,5	11,4	16,8
	Ogółem	-	-	-	100,0	100,0
<b>PSZENNA</b>	450	2 248	2 272	-1,0	5,1	6,3
detaliczna	500	2 425	2 414	0,5	2,2	2,2
(paczkowana 1kg)	550	2 989	3 105	-3,8	0,6	1,0
	650	1 659	1 620	2,4	1,0	1,3
	Ogółem	-	-	-	8,9	10,8
<b>PSZENNA</b>	450	1 864	1 982	-6,0	1,5	1,6
piekarnicza	500	1 595	1 555	2,5	10,8	9,0
(w workach)	550	1 761	1 606	9,6	4,6	5,0
	650	1 476	1 501	-1,6	1,9	1,2
	750	1 468	1 462	0,4	8,6	8,3
	850	1 468	1 524	-3,7	0,2	0,3
	Ogółem	-	-	-	27,6	25,5
<b>PSZENNA</b>	450	1 356	1 421	-4,6	2,8	2,3
piekarnicza	500	1 458	1 378	5,8	11,5	11,5
(luzem)	550	1 711	1 841	-7,1	20,2	22,5
	650	1 538	1 469	4,7	8,2	7,5
	750	1 379	1 333	3,4	10,9	10,7
	850	1 269	1 262	0,6	0,9	0,6
	Ogółem	-	-	-	54,4	55,2
<b>ŻYTNIA</b>	580	1 420	1 442	-1,5	0,3	0,3
piekarnicza	720	1 453	1 454	-0,1	3,8	2,8
(w workach)	2000	1 478	1 446	2,2	0,5	0,4
	Ogółem	-	-	-	4,6	3,5
<b>ŻYTNIA</b>	580	1 358	1 258	7,9	0,3	0,2
piekarnicza	720	1 259	1 262	-0,2	4,1	4,6
(luzem)	2000	1 306	nld	*	0,1	0,1
	Ogółem	-	-	-	4,5	4,9
				Ogółem	100,0	100,0

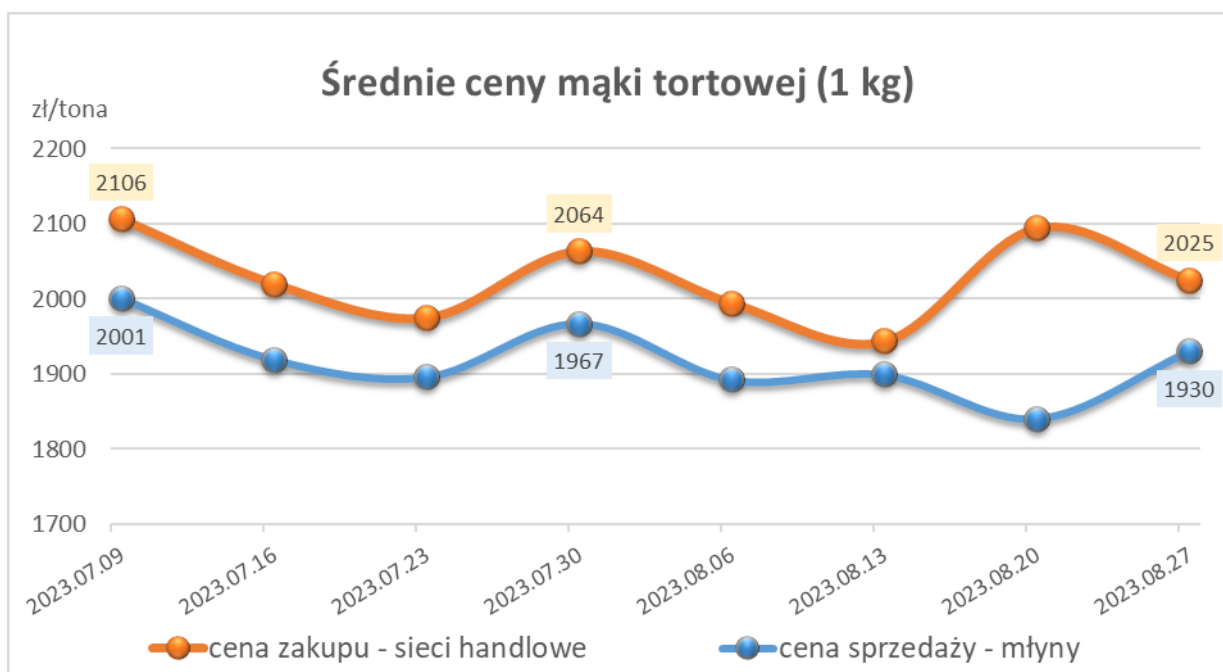
MAKA	TYP MAKI	MAKROREGION								
		Centralno-Wschodni			Południowy			Północno-Zachodni		
		Cena [zł/tona]		Tygodn. zmiana ceny [%]	Cena [zł/tona]		Tygodn. zmiana ceny [%]	Cena [zł/tona]		Tygodn. zmiana ceny [%]
		27.08.2023	20.08.2023		27.08.2023	20.08.2023		27.08.2023	20.08.2023	
<b>PSZENNA</b> detaliczna (1kg) wg rodzaju:										
tortowa	450	2 031	1 904	6,7	1 814	1 730	4,9	2 067	2 101	-1,6
wrocławska	500	1 976	2 034	-2,9	2 840	3 136	-9,5	2 054	1 987	3,4
poznańska	500	2 463	nld	*	2 357	2 495	-5,6	2 112	2 067	2,2
krupczatka	450/500	nld	nld	*	nld	nld	*	nld	nld	*
luksusowa	550	3 447	3 323	3,8	nld	nld	*	1 964	2 089	-6,0
Ogółem		-	-	-	-	-	-	-	-	-
<b>PSZENNA</b> detaliczna (paczkowana 1kg)	450	2157	1937	11,3	2405	2455	-2,0	1921	1952	-1,6
	500	2488	2389	4,1	2698	2812	-4,0	2115	2204	-4,1
	550	3447	3323	3,8	nld	nld	*	2002	2150	-6,9
	650	nld	nld	*	1655	1615	2,5	1689	nld	*
Ogółem		-	-	-	-	-	-	-	-	-
<b>PSZENNA</b> piekarnicza (w workach)	450	1625	1588	2,4	2227	2192	1,6	1523	1744	-12,7
	500	1665	1550	7,4	1572	1567	0,3	1530	1541	-0,7
	550	2003	2128	-5,9	1769	1435	23,3	1518	1538	-1,3
	650	1440	1469	-2,0	1503	1510	-0,5	1422	1482	-4,1
	750	1461	1453	0,6	1500	1478	1,5	1427	1449	-1,5
	850	nld	1528	*	--	--	--	nld	nld	*
Ogółem		-	-	-	-	-	-	-	-	-
<b>PSZENNA</b> piekarnicza (luzem)	450	nld	nld	*	1362	1491	-8,6	nld	nld	*
	500	1316	1304	0,9	1701	1518	12,0	1405	1415	-0,7
	550	1554	1559	-0,3	1662	1766	-5,9	1861	2045	-9,0
	650	1336	1342	-0,5	1746	1708	2,2	1399	1311	6,7
	750	1387	1341	3,4	1411	1345	4,9	1309	1306	0,2
	850	1257	1258	-0,1	nld	nld	*	--	--	--
Ogółem		-	-	-	-	-	-	-	-	-
<b>ŻYTNIA</b> piekarnicza (w workach)	580	1363	1364	0,0	1492	1452	2,7	nld	1536	*
	720	1422	1414	0,6	1518	1472	3,1	1445	1488	-2,9
	2000	1284	1401	-8,4	nld	nld	*	1594	1446	10,2
Ogółem		-	-	-	-	-	-	-	-	-
<b>ŻYTNIA</b> piekarnicza (luzem)	580	nld	nld	*	nld	nld	*	nld	nld	*
	720	1218	1218	0,0	1346	1346	0,0	1300	1300	0,0
	2000	nld	nld	*	--	--	--	nld	--	--
Ogółem		-	-	-	-	-	-	-	-	-





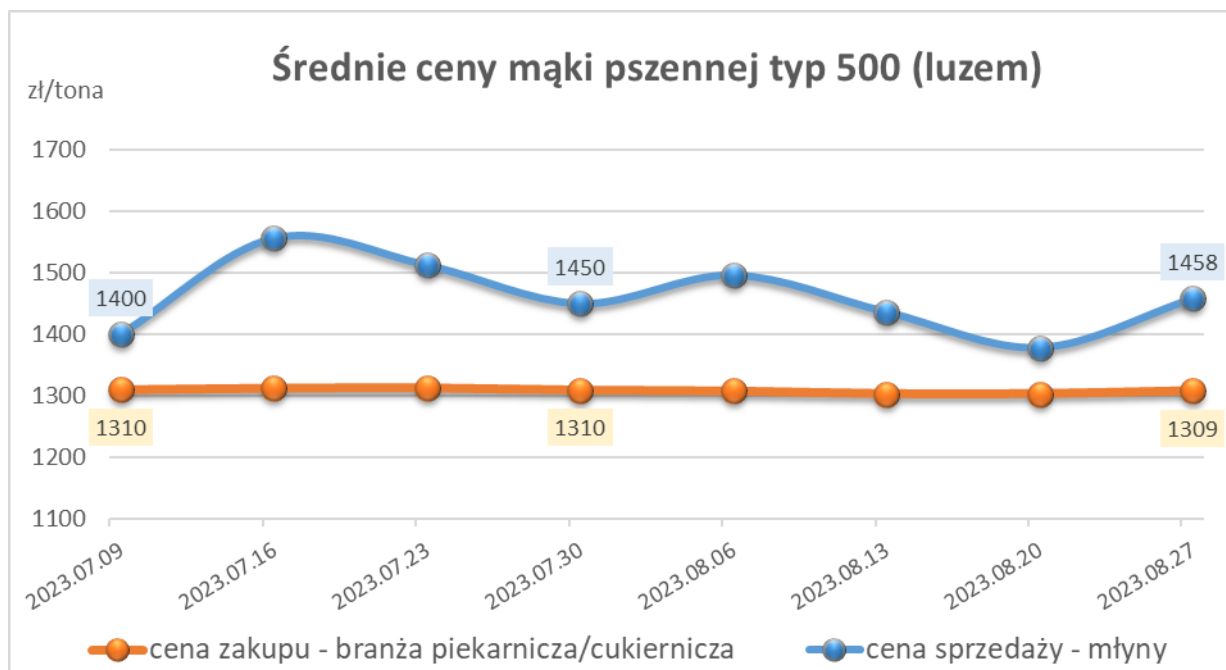
### 3. Ceny zakupu mąki pszennej (ważniejszych rodzajów) płacone przez podmioty handlu detalicznego

MAKA	TYP MAKI	POLSKA		
		Cena [zł/tona]	Cena [zł/tona]	Tygodn. zmiana ceny [%]
		27.08.2023	20.08.2023	
<i>PSZENNA detaliczna (1kg) wg rodzaju:</i>				
tortowa	450	<b>2 025</b>	2 094	-3,3
luksusowa	550	<b>2 304</b>	nld *	
wrocławska	500	<b>2 489</b>	nld *	



#### 4. Ceny zakupu mąki (ważniejszych rodzajów) płacone przez podmioty branży piekarsko-cukierniczej

MĄKA	TYP MĄKI	POLSKA		
		Cena [zł/tona]	Cena [zł/tona]	Tygodn. zmiana ceny [%]
		27.08.2023	20.08.2023	
<i>luzem:</i>				
pszenna	500	<b>1 309</b>	1 303	0,4
	750	<b>1 278</b>	1 286	-0,7
żytnia	720	<b>1 237</b>	1 241	-0,4
<i>w workach:</i>				
pszenna	500	<b>1 545</b>	1 399	10,4
	750	nld	--	*
żytnia	720	<b>1 416</b>	nld	*



## 5. Ceny sprzedaży otrąb w przedsiębiorstwach prowadzących przemiał ziarna zbóż

TOWAR	Rodzaj	POLSKA					
		Cena [zł/tona]		Tygodn. zmiana ceny [%]	Strukt. obrot. [%]	Strukt. obrot. [%]	
		27.08.2023	20.08.2023		27.08.2023	20.08.2023	
<b>w WORKACH</b>							
Otręby	żytnie	500	470	6,4	0,8	0,4	
Otręby	pszenne	639	635	0,6	5,0	6,1	
<b>LUZEM</b>							
Otręby	żytnie	492	492	-0,1	8,6	5,7	
Otręby	pszenne	559	591	-5,4	85,7	87,8	
					Ogółem	100,0	100,0

TOWAR	Rodzaj	MAKROREGION								
		Centralno-Wschodni			Południowy			Północno-Zachodni		
		Cena [zł/tona]		Tygodn. zmiana ceny [%]	Cena [zł/tona]		Tygodn. zmiana ceny [%]	Cena [zł/tona]		Tygodn. zmiana ceny [%]
		27.08.2023	20.08.2023		27.08.2023	20.08.2023		27.08.2023	20.08.2023	
<b>w WORKACH</b>										
Otręby	żytnie	500	nld	*	--	--	--	--	nld	--
Otręby	pszenne	680	631	7,7	613	613	0,0	nld	nld	*
<b>LUZEM</b>										
Otręby	żytnie	491	494	-0,5	nld	nld	*	nld	nld	*
Otręby	pszenne	518	573	-9,5	572	600	-4,7	609	627	-2,8

**6. Porównanie aktualnych cen wybranych towarów w przedsiębiorstwach z cenami w analogicznym okresie roku poprzedniego oraz dwóch lat**

		[zł/tona]				
		POLSKA				
TOWAR	Rodzaj TOWARU	27.08.2023	28.08.2022	29.08.2021	Zmiana ceny [%] w stosunku do:	
					roku	2 lat
Pszenica	<i>konsumpcyjna</i>	957	1533	978	-37,6	-2,2
	<i>paszowa</i>	946	1578	934	-40,1	1,3
Żyto	<i>konsumpcyjne</i>	667	1234	755	-46,0	-11,8
	<i>paszowe</i>	652	1166	765	-44,1	-14,8
Kukurydza	<i>paszowa</i>	932	1428	1050	-34,8	-11,2
Mąka pszenna detaliczna	<i>Typ 450 (paczkowana)</i>	2248	2730	1599	-17,6	40,6
	<i>Typ 500 (paczkowana)</i>	2425	2915	1870	-16,8	29,7
Mąka pszenna piekarnicza	<i>Typ 500 (worki)</i>	1595	2201	1393	-27,6	14,5
	<i>Typ 750 (worki)</i>	1468	2125	1275	-30,9	15,1
Mąka żytnia piekarnicza	<i>Typ 580 (worki)</i>	1420	1991	1160	-28,7	22,5
	<i>Typ 720 (worki)</i>	1453	1970	1147	-26,2	26,7

## 7. Handel zagraniczny produktami zbożowymi<sup>1</sup>

### EKSPORT I IMPORT OGÓŁEM

CN	Nazwa towaru	EKSPORT/WYWÓZ				IMPORT/PRZYWÓZ				SALDO	
		Wartość [tys. EUR]		Wolumen [tony]		Wartość [tys. EUR]		Wolumen [tony]		Wartość [tys. EUR]	
		I-VI 2022r.*	I-VI 2023r.*	I-VI 2022r.*	I-VI 2023r.*	I-VI 2022r.*	I-VI 2023r.*	I-VI 2022r.*	I-VI 2023r.*	I-VI 2022r.*	I-VI 2023r.*
<b>RAZEM zboża i produkty zbożowe</b>		<b>1 354 660</b>	<b>1 904 656</b>	4 026 229	<b>6 644 866</b>	<b>450 694</b>	<b>445 608</b>	<b>1 208 195</b>	<b>1 360 268</b>	<b>903 966</b>	<b>1 459 048</b>
1001	Pszenica i meslin	500 699	959 826	1 337 904	3 425 031	81 857	123 053	247 227	512 669	418 842	836 773
1002	Żyto	54 519	55 235	176 198	232 501	2 255	458	10 430	2 347	52 264	54 777
1003	Jęczmień	43 552	38 552	142 689	146 937	42 192	40 037	146 398	127 231	1 360	-1 485
1004	Owies	21 909	15 267	76 843	54 187	865	533	3 694	2 242	21 044	14 733
1005	Kukurydza (ziarna)	621 954	718 525	2 010 712	2 407 900	282 026	249 557	735 194	661 391	339 927	468 968
1008	Nasiona gryki, prosa i mozgi kanaryjskiej; pozostałe	84 451	88 705	226 391	320 378	12 130	6 922	16 021	13 645	72 321	81 783
1101	Mąka pszenna i żytnio-pszenna	27 577	28 546	55 492	57 933	29 370	25 048	49 230	40 743	-1 792	3 498

\* - dane wstępne

CN	Nazwa towaru	EKSPORT/WYWÓZ				IMPORT/PRZYWÓZ				SALDO	
		Wartość [tys. EUR]		Wolumen [tony]		Wartość [tys. EUR]		Wolumen [tony]		Wartość [tys. EUR]	
		I-XII 2021r.	I-XII 2022r.*	I-XII 2021r.	I-XII 2022r.*	I-XII 2021r.	I-XII 2022r.*	I-XII 2021r.	I-XII 2022r.*	I-XII 2021r.	I-XII 2022r.*
<b>RAZEM zboża i produkty zbożowe</b>		<b>1 946 257</b>	<b>3 124 996</b>	8 631 716	<b>9 159 792</b>	<b>397 614</b>	<b>1 056 229</b>	<b>1 193 638</b>	<b>3 358 591</b>	<b>1 548 643</b>	<b>2 068 766</b>
1001	Pszenica i meslin	838 612	1 338 051	3 594 949	3 637 950	137 088	269 861	610 195	951 663	701 524	1 068 190
1002	Żyto	196 775	137 096	1 064 410	438 645	9 561	6 060	49 149	19 940	187 214	131 036
1003	Jęczmień	92 281	94 418	455 878	304 620	39 547	62 291	196 015	218 039	52 734	32 128
1004	Owies	45 099	41 045	228 233	136 549	2 003	2 221	10 787	9 270	43 096	38 824
1005	Kukurydza (ziarna)	544 929	1 228 172	2 319 862	3 881 044	156 592	634 597	221 887	2 030 211	388 337	593 574
1008	Nasiona gryki, prosa i mozgi kanaryjskiej; pozostałe	189 104	229 194	850 161	650 381	21 376	20 626	42 952	31 735	167 728	208 568
1101	Mąka pszenna i żytnio-pszenna	39 458	57 020	118 222	110 602	31 447	60 573	62 653	97 732	8 010	-3 553

\* - dane wstępne

<sup>1</sup> źródło: Ministerstwo Finansów

EKSPORT I IMPORT WEDŁUG WAŻNIEJSZYCH KRAJÓW

(dane za lata 2021-2022 znajdują się w wersji Excel)

**EKSPORT PSZENICY z Polski - kod 1001**

według ważniejszych państw

<b>EKSPORT</b>					
<b>I-VI 2022r.*</b>			<b>I-VI 2023r.*</b>		
<b>Kraj</b>	<b>Wartość [tys. EUR]</b>	<b>Wolumen [tony]</b>	<b>Kraj</b>	<b>Wartość [tys. EUR]</b>	<b>Wolumen [tony]</b>
<b>OGÓŁEM</b>	<b>500 699</b>	<b>1 337 904</b>	<b>OGÓŁEM</b>	<b>959 826</b>	<b>3 425 031</b>
Niemcy	180 079	503 761	Niemcy	239 375	822 086
Nigeria	39 384	114 543	Nigeria	212 276	744 190
RPA	34 885	93 079	RPA	111 891	418 572
Maroko	29 946	78 730	Angola	51 589	198 202
Hiszpania	29 008	70 740	Maroko	42 918	157 781
Portugalia	22 952	58 412	USA	36 369	133 002
Izrael	22 569	57 600	Hiszpania	26 431	94 012
Kamerun	21 194	53 019	Tanzania	25 195	90 891
Mauretania	18 091	44 000	Holandia	24 816	74 880
Madagaskar	12 972	32 512	Kamerun	19 627	78 780
Holandia	11 952	36 524	Arabia Saudyjska	19 327	62 700

\* - Dane wstępne

**IMPORT PSZENICY do Polski - kod 1001**

według ważniejszych państw

<b>IMPORT</b>					
<b>I-VI 2022r.*</b>			<b>I-VI 2023r.*</b>		
<b>Kraj</b>	<b>Wartość [tys. EUR]</b>	<b>Wolumen [tony]</b>	<b>Kraj</b>	<b>Wartość [tys. EUR]</b>	<b>Wolumen [tony]</b>
<b>OGÓŁEM</b>	<b>81 857</b>	<b>247 227</b>	<b>OGÓŁEM</b>	<b>123 053</b>	<b>512 669</b>
Słowacja	30 546	97 944	Ukraina	73 880	347 068
Republika Czeska	28 514	94 594	Słowacja	24 994	89 621
Kazachstan	6 052	11 522	Republika Czeska	15 320	55 481
Francja	6 031	10 358	Kazachstan	3 472	7 523
Niemcy	2 863	9 286	Niemcy	1 827	4 895
Węgry	2 531	7 143	Dania	1 771	4 875
Ukraina	1 647	6 082	Austria	551	1 148
Austria	1 240	2 269	Francja	547	246
Litwa	1 089	3 743	Węgry	345	1 127
Dania	596	2 507	Hiszpania	165	219
Rumunia	516	1 275	Estonia	119	363

\* - Dane wstępne

**EKSPORT JĘCZMIENIA z Polski - kod 1003**

według ważniejszych państw

<b>EKSPORT</b>					
<b>I-VI 2022r.*</b>			<b>I-VI 2023r.*</b>		
<b>Kraj</b>	<b>Wartość [tys. EUR]</b>	<b>Wolumen [tony]</b>	<b>Kraj</b>	<b>Wartość [tys. EUR]</b>	<b>Wolumen [tony]</b>
<b>OGÓŁEM</b>	<b>43 552</b>	<b>142 689</b>	<b>OGÓŁEM</b>	<b>38 552</b>	<b>146 937</b>
Niemcy	21 681	66 969	Hiszpania	13 342	46 031
Holandia	7 243	20 854	Niemcy	12 862	53 778
Algieria	6 147	30 899	Holandia	9 720	37 465
Dania	2 355	6 685	Irlandia	1 322	5 496
Hiszpania	2 218	5 398	Belgia	415	1 643
Norwegia	1 517	3 764	Litwa	266	358
Maroko	912	4 534	Islandia	201	843
Szwecja	763	2 138	Austria	152	517
Belgia	177	460	Słowacja	99	377
Republika Czeska	106	280	Republika Czeska	40	222

\* - Dane wstępne

**IMPORT JĘCZMIENIA do Polski - kod 1003**

według ważniejszych państw

<b>IMPORT</b>					
<b>I-VI 2022r.*</b>			<b>I-VI 2023r.*</b>		
<b>Kraj</b>	<b>Wartość [tys. EUR]</b>	<b>Wolumen [tony]</b>	<b>Kraj</b>	<b>Wartość [tys. EUR]</b>	<b>Wolumen [tony]</b>
<b>OGÓŁEM</b>	<b>42 192</b>	<b>146 398</b>	<b>OGÓŁEM</b>	<b>40 037</b>	<b>127 231</b>
Dania	16 894	64 066	Dania	27 191	79 879
Wielka Brytania	8 563	22 832	Ukraina	4 312	20 289
Niemcy	3 604	12 262	Niemcy	2 872	7 282
Słowacja	3 328	14 743	Szwecja	1 896	5 700
Republika Czeska	2 848	9 441	Republika Czeska	1 446	5 009
Francja	2 372	6 323	Słowacja	1 102	5 413
Szwecja	2 330	8 800	Wielka Brytania	1 091	3 060
Ukraina	1 785	6 468	Litwa	80	486
Litwa	407	1 411	Holandia	30	100
Węgry	27	9	Francja	11	6

\* - Dane wstępne

**EKSPORT KUKURYDZY z Polski - kod 1005**

według ważniejszych państw

<b>EKSPORT</b>					
<b>I-VI 2022r.*</b>			<b>I-VI 2023r.*</b>		
<b>Kraj</b>	<b>Wartość [tys. EUR]</b>	<b>Wolumen [tony]</b>	<b>Kraj</b>	<b>Wartość [tys. EUR]</b>	<b>Wolumen [tony]</b>
<b>OGÓŁEM</b>	<b>621 954</b>	<b>2 010 712</b>	<b>OGÓŁEM</b>	<b>718 525</b>	<b>2 407 900</b>
Niemcy	302 997	1 014 298	Niemcy	260 982	863 103
Holandia	90 042	282 521	Holandia	177 340	654 990
Wielka Brytania	63 502	193 187	Wielka Brytania	42 945	145 051
Dania	29 728	98 885	Hiszpania	32 749	117 781
Francja	23 502	71 915	Belgia	28 712	107 385
Norwegia	18 643	65 561	Francja	25 953	81 245
Finlandia	16 027	55 178	Włochy	20 991	74 172
Litwa	12 994	46 799	Słowacja	20 138	74 858
Szwecja	12 838	44 114	Republika Czeska	16 937	52 889
Belgia	9 934	27 050	Austria	12 929	25 897
Republika Czeska	9 155	33 285	Litwa	12 009	43 553
Hiszpania	7 908	21 875	Rosja	11 813	495

\* - Dane wstępne

**IMPORT KUKURYDZY do Polski - kod 1005**

według ważniejszych państw

<b>IMPORT</b>					
<b>I-VI 2022r.*</b>			<b>I-VI 2023r.*</b>		
<b>Kraj</b>	<b>Wartość [tys. EUR]</b>	<b>Wolumen [tony]</b>	<b>Kraj</b>	<b>Wartość [tys. EUR]</b>	<b>Wolumen [tony]</b>
<b>OGÓŁEM</b>	<b>282 026</b>	<b>735 194</b>	<b>OGÓŁEM</b>	<b>249 557</b>	<b>661 391</b>
Ukraina	162 734	638 620	Ukraina	127 001	596 703
Francja	52 437	16 506	Francja	53 907	16 479
Węgry	13 827	7 030	Niemcy	14 370	4 230
Rumunia	11 014	6 624	Węgry	12 789	4 447
Słowacja	10 933	22 275	Rumunia	9 821	2 357
Argentyna	10 467	28 810	Austria	7 608	2 307
Niemcy	7 331	2 547	Hiszpania	6 421	16 066
Austria	5 917	2 782	Słowacja	5 000	4 995
Republika Czeska	2 381	4 006	Republika Czeska	3 530	4 281
Turcja	1 243	661	Argentyna	2 831	3 872
Hiszpania	1 154	396	Turcja	2 310	698
Estonia	1 002	3 787	USA	1 261	938

\* - Dane wstępne



**EKSPORT MAKI PSZENNEJ I PSZENNO-ŻYTNIEJ z Polski - kod 1101**

według ważniejszych państw

<b>EKSPORT</b>					
<b>I-VI 2022r.*</b>			<b>I-VI 2023r.*</b>		
<b>Kraj</b>	<b>Wartość [tys. EUR]</b>	<b>Wolumen [tony]</b>	<b>Kraj</b>	<b>Wartość [tys. EUR]</b>	<b>Wolumen [tony]</b>
<b>OGÓLEM</b>	<b>27 577</b>	<b>55 492</b>	<b>OGÓLEM</b>	<b>28 546</b>	<b>57 933</b>
Litwa	7 351	16 061	Niemcy	6 452	14 178
Niemcy	5 734	13 500	Litwa	6 012	14 176
Holandia	5 524	10 009	Wielka Brytania	5 368	10 188
Wielka Brytania	4 638	8 783	Holandia	4 393	7 436
Irlandia	972	1 670	Republika Czeska	923	2 069
Dania	903	1 459	Kuba	916	2 131
USA	563	828	Słowacja	846	1 609
Francja	443	662	Francja	811	1 224
Republika Czeska	279	686	Irlandia	808	1 517
Belgia	191	284	Dania	645	1 085

\* - Dane wstępne

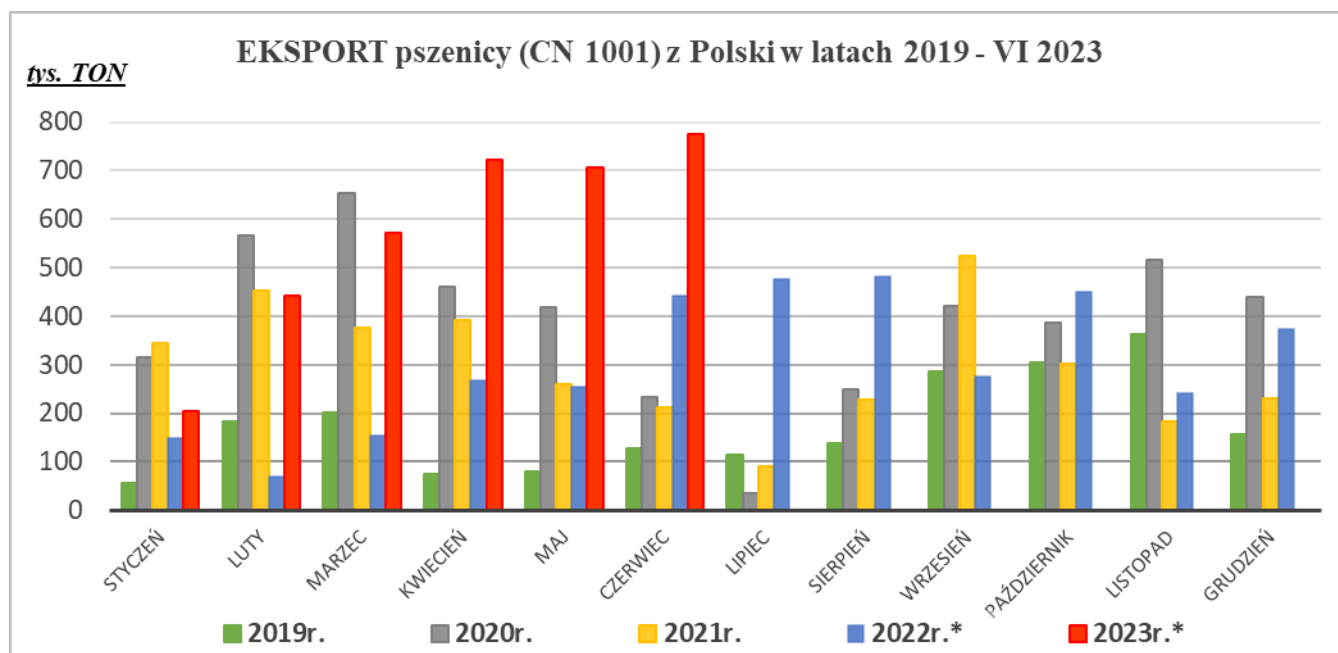
**IMPORT MAKI PSZENNEJ I PSZENNO-ŻYTNIEJ do Polski - kod 1101**

według ważniejszych państw

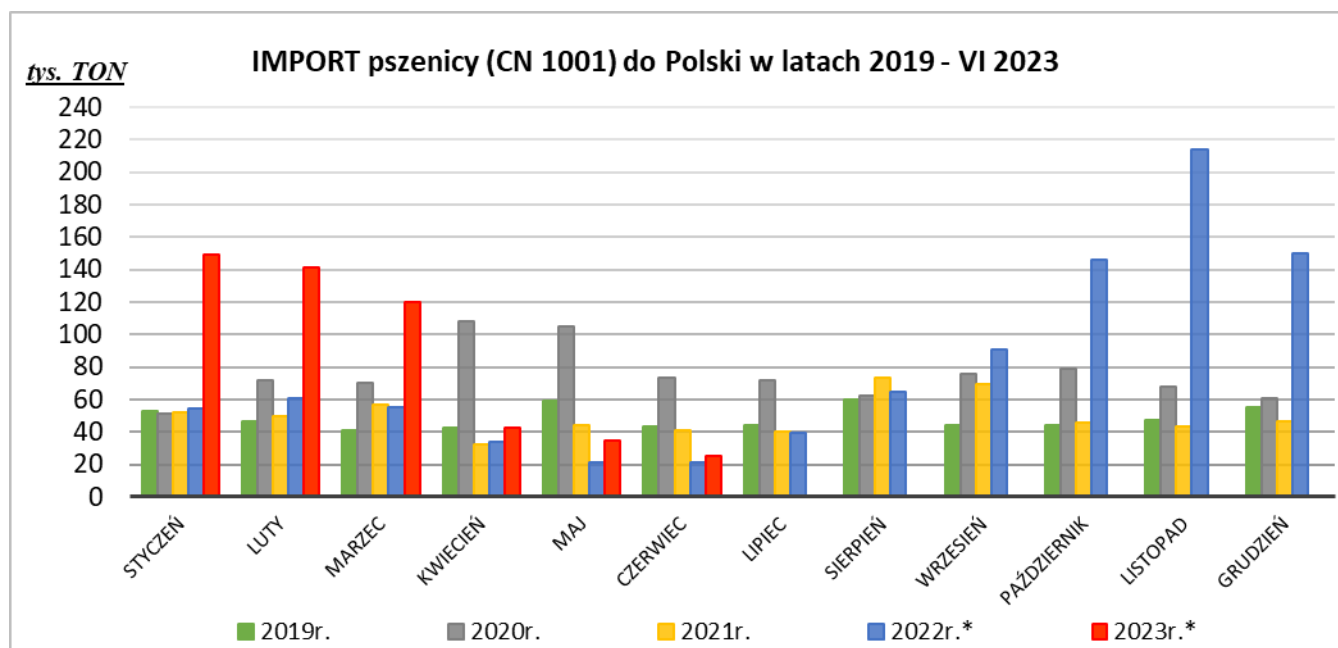
<b>IMPORT</b>					
<b>I-VI 2022r.*</b>			<b>I-VI 2023r.*</b>		
<b>Kraj</b>	<b>Wartość [tys. EUR]</b>	<b>Wolumen [tony]</b>	<b>Kraj</b>	<b>Wartość [tys. EUR]</b>	<b>Wolumen [tony]</b>
<b>OGÓLEM</b>	<b>29 370</b>	<b>49 230</b>	<b>OGÓLEM</b>	<b>25 048</b>	<b>40 743</b>
Niemcy	12 410	22 848	Niemcy	9 682	14 894
Republika Czeska	5 581	10 375	Włochy	5 955	7 120
Włochy	4 835	6 731	Ukraina	3 892	11 839
Łotwa	1 747	2 635	Francja	2 444	2 877
Hiszpania	1 328	1 401	Republika Czeska	1 090	1 677
Francja	1 245	1 933	Wielka Brytania	499	727
Słowacja	639	944	Holandia	470	464
Republika Korei	391	179	Republika Korei	432	208
Holandia	277	423	Hiszpania	200	227
Austria	238	461	Japonia	121	85

\* - Dane wstępne

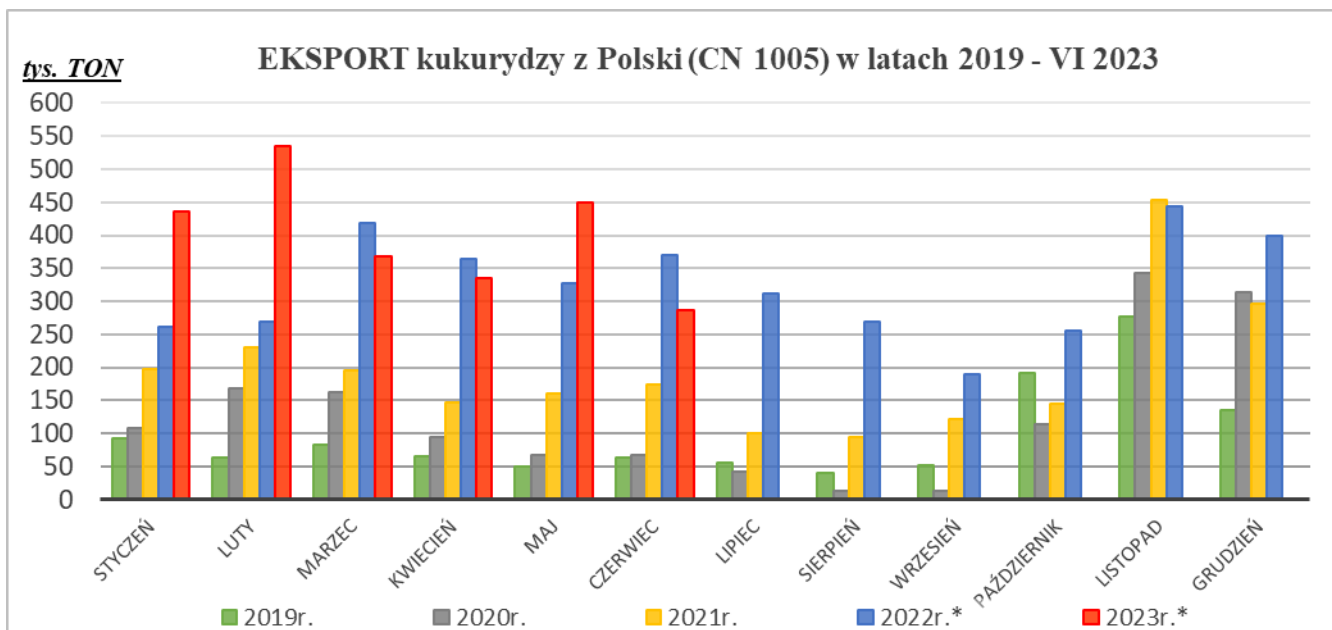
## 8. Handel zagraniczny – wykresy



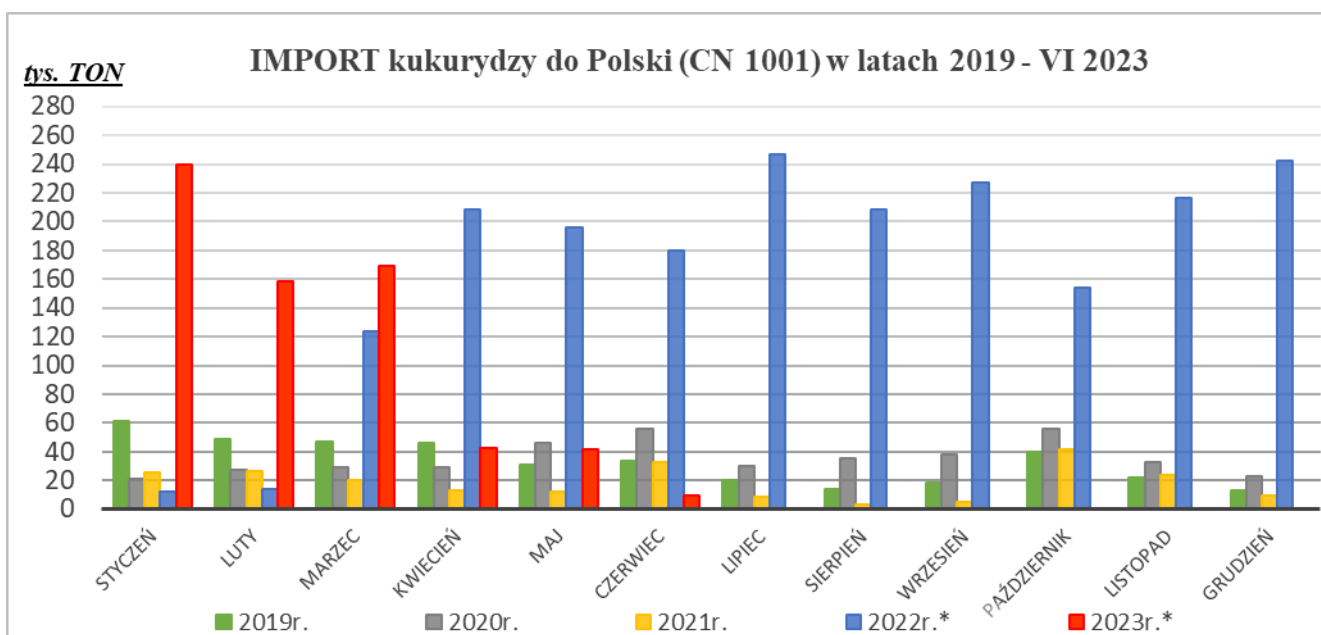
\* - Dane wstępne



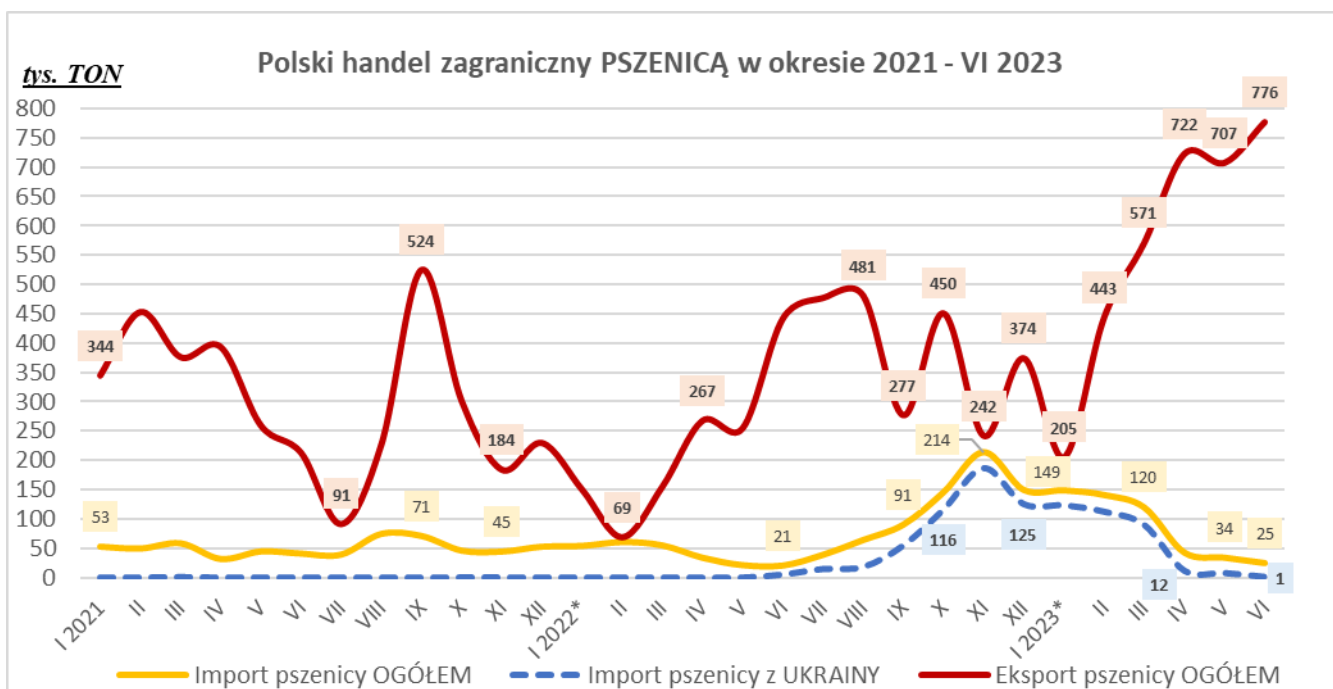
\* - Dane wstępne



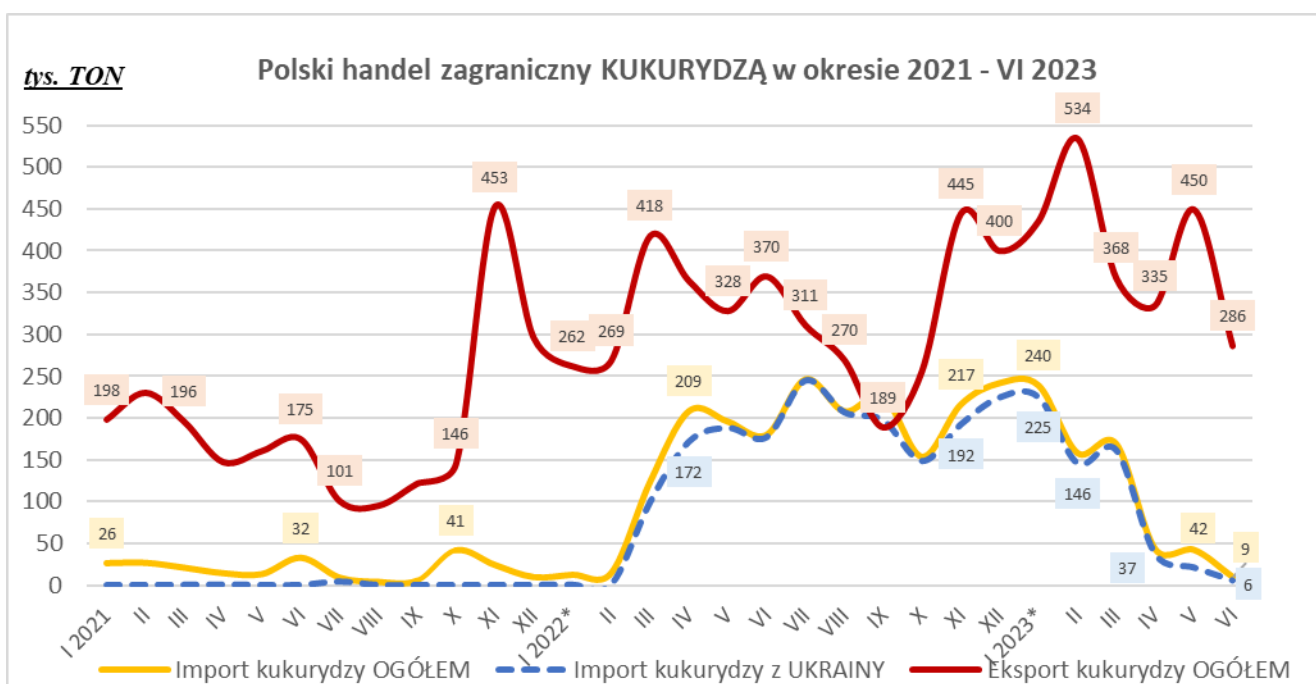
\* - Dane wstępne



\* - Dane wstępne



\* - Dane wstępne



\* - Dane wstępne

## Handel zagraniczny produktami zbożowymi w latach 2016-2021 – dane ostateczne

### EKSPORT I IMPORT OGÓŁEM

CN	Nazwa towaru	EKSPORT/WYWÓZ					
		Wartość [tys. EUR]					
		2016	2017	2018	2019	2020	2021
<b>RAZEM zboża i produkty zbożowe</b>		<b>1 107 953</b>	<b>885 038</b>	<b>824 320</b>	<b>824 688</b>	<b>1 717 643</b>	<b>1 946 257</b>
1001	Pszenica i meslin	740 514	493 175	344 137	387 598	923 509	838 612
1002	Żyto	60 144	55 386	87 065	83 800	198 899	196 775
1003	Jęczmień	15 429	12 671	31 414	15 225	49 569	92 281
1004	Owies	15 426	15 794	26 870	18 018	28 663	45 099
1005	Kukurydza (ziarna)	163 918	202 746	220 103	220 273	285 188	544 929
1008	Nasiona gryki, prosa i mozgi kanaryjskiej; pozostałe	77 083	68 999	81 438	68 591	193 898	189 104
1101	Mąka pszenna i żytnio-pszenna	35 438	36 269	33 292	31 183	37 917	39 458

CN	Nazwa towaru	IMPORT/PRZYWÓZ					
		Wartość [tys. EUR]					
		2016	2017	2018	2019	2020	2021
<b>RAZEM zboża i produkty zbożowe</b>		<b>313 039</b>	<b>358 204</b>	<b>340 183</b>	<b>357 216</b>	<b>424 678</b>	<b>397 614</b>
1001	Pszenica i meslin	126 858	146 901	117 609	107 292	158 608	137 088
1002	Żyto	3 499	4 553	9 963	4 301	3 110	9 561
1003	Jęczmień	26 947	39 574	41 683	45 221	37 597	39 547
1004	Owies	1 031	1 032	2 195	1 450	2 242	2 003
1005	Kukurydza (ziarna)	122 588	129 201	125 546	149 085	171 735	156 592
1008	Nasiona gryki, prosa i mozgi kanaryjskiej; pozostałe	12 437	13 922	14 472	15 622	14 734	21 376
1101	Mąka pszenna i żytnio-pszenna	19 678	23 021	28 715	34 244	36 652	31 447

CN	Nazwa towaru	SALDO					
		Wartość [tys. EUR]					
		2016	2017	2018	2019	2020	2021
<b>RAZEM zboża i produkty zbożowe</b>		<b>794 914</b>	<b>526 834</b>	<b>484 137</b>	<b>467 472</b>	<b>1 292 965</b>	<b>1 548 643</b>
1001	Pszenica i meslin	613 656	346 274	226 528	280 306	764 901	701 524
1002	Żyto	56 645	50 832	77 102	79 498	195 789	187 214
1003	Jęczmień	-11 518	-26 903	-10 269	-29 997	11 972	52 734
1004	Owies	14 395	14 762	24 675	16 568	26 421	43 096
1005	Kukurydza (ziarna)	41 329	73 545	94 557	71 188	113 452	388 337
1008	Nasiona gryki, prosa i mozgi kanaryjskiej; pozostałe	64 646	55 077	66 966	52 970	179 164	167 728
1101	Mąka pszenna i żytnio-pszenna	15 760	13 247	4 577	-3 061	1 266	8 010

## EKSPORT I IMPORT OGÓŁEM

CN	Nazwa towaru	EKSPORT/WYWÓZ					
		Wolumen [tony]					
		2016	2017	2018	2019	2020	2021
<b>RAZEM zboża i produkty zbożowe</b>		<b>6 582 024</b>	<b>5 026 524</b>	<b>4 297 598</b>	<b>4 383 106</b>	<b>9 161 410</b>	<b>8 631 716</b>
1001	Pszenica i meslin	4 389 511	2 785 540	1 806 363	2 091 697	4 688 543	3 594 949
1002	Żyto	438 873	367 256	500 254	485 280	1 296 721	1 064 410
1003	Jęczmień	99 758	70 686	153 844	85 033	301 964	455 878
1004	Owies	87 012	85 899	138 776	82 288	147 813	228 233
1005	Kukurydza (ziarna)	957 526	1 181 113	1 160 286	1 169 544	1 507 522	2 319 862
1008	Nasiona gryki, prosa i mozgi kanaryjskiej; pozostałe	477 900	407 239	427 862	372 091	1 098 417	850 161
1101	Mąka pszenna i żytnio-pszenna	131 443	128 791	110 212	97 174	120 430	118 222

CN	Nazwa towaru	IMPORT/PRZYWÓZ					
		Wolumen [tony]					
		2016	2017	2018	2019	2020	2021
<b>RAZEM zboża i produkty zbożowe</b>		<b>1 430 709</b>	<b>1 727 521</b>	<b>1 344 611</b>	<b>1 345 482</b>	<b>1 674 085</b>	<b>1 193 638</b>
1001	Pszenica i meslin	828 324	924 930	649 243	579 439	895 913	610 195
1002	Żyto	10 603	18 094	54 151	11 983	7 383	49 149
1003	Jęczmień	169 717	247 417	225 622	224 846	211 391	196 015
1004	Owies	7 561	6 214	12 640	7 223	11 246	10 787
1005	Kukurydza (ziarna)	322 514	422 059	288 653	397 190	424 750	221 887
1008	Nasiona gryki, prosa i mozgi kanaryjskiej; pozostałe	35 581	42 762	39 082	45 798	36 797	42 952
1101	Mąka pszenna i żytnio-pszenna	56 410	66 045	75 220	79 004	86 606	62 653

## 9. Ceny zbóż w ujęciu miesięcznym

CENA ZAKUPU [zł/tonę]

Rodzaj ZIARNA		styczeń '19	luty '19	marzec '19	kwiecień '19	maj '19	czerwiec '19	lipiec '19	sierpień '19	wrzesień '19	październik '19	listopad '19	grudzień '19
Pszenica	konsumpcyjne	857	851	827	808	797	769	681	680	680	685	702	710
	paszowe	824	821	821	809	792	762	683	680	682	686	711	723
Żyto	konsumpcyjne	727	724	716	709	713	689	574	557	557	562	565	574
	paszowe	725	730	715	720	717	711	589	554	555	560	566	576
Jęczmień	konsumpcyjne	790	809	835	808	779	699	594	604	629	631	654	688
	paszowe	824	835	811	808	788	759	622	621	639	647	656	665
	browarniane	873	874	848	835	842	834	632	664	719	724	722	726
Kukurydza	paszowe	736	739	730	719	711	699	694	704	670	606	622	638
Owies	konsumpcyjne	804	797	775	729	734	742	572	599	605	619	607	627
	paszowe	785	784	771	722	745	698	567	540	550	570	584	591
Pszenżyto	paszowe	786	778	782	767	771	743	612	603	613	610	615	630

Rodzaj ZIARNA		styczeń '20	luty '20	marzec '20	kwiecień '20	maj '20	czerwiec '20	lipiec '20	sierpień '20	wrzesień '20	październik '20	listopad '20	grudzień '20
Pszenica	konsumpcyjne	735	752	756	814	830	824	730	702	745	808	838	849
	paszowe	752	767	779	821	822	832	741	705	747	796	842	864
Żyto	konsumpcyjne	560	564	550	569	564	549	500	493	516	543	568	584
	paszowe	585	593	579	580	598	598	539	518	544	580	606	626
Jęczmień	konsumpcyjne	636	686	661	702	686	644	587	586	616	636	700	702
	paszowe	668	675	667	673	706	694	615	603	618	633	663	695
	browarniane	747	748	748	761	767	777	634	657	681	699	704	735
Kukurydza	paszowe	653	660	671	714	751	753	776	843	837	731	757	768
Owies	konsumpcyjne	646	671	659	678	686	647	573	582	585	582	580	590
	paszowe	592	598	609	620	635	581	583	515	527	533	559	577
Pszenżyto	paszowe	649	657	653	675	698	699	640	591	619	669	708	722

Rodzaj ZIARNA		styczeń '21	luty '21	marzec '21	kwiecień '21	maj '21	czerwiec '21	lipiec '21	sierpień '21	wrzesień '21	październik '21	listopad '21	grudzień '21
Pszenica	konsumpcyjne	918	936	954	941	969	960	868	917	1 003	1 079	1 199	1 316
	paszowe	900	940	977	977	983	996	914	913	997	1 073	1 182	1 272
Żyto	konsumpcyjne	622	668	709	728	743	775	644	686	805	865	986	1 097
	paszowe	632	694	721	728	746	798	691	711	800	885	963	1 041
Jęczmień	konsumpcyjne	703	765	786	815	822	837	685	753	834	905	986	1 154
	paszowe	718	776	828	847	863	886	717	754	851	897	963	1 106
	browarniane	790	801	831	899	923	961	731	813	819	976	1 077	1 205
Kukurydza	paszowe	817	862	888	932	1 002	1 024	1 010	1 033	1 087	955	1 007	1 044
Owies	konsumpcyjne	576	641	673	656	624	603	567	603	673	761	944	1 039
	paszowe	591	608	637	621	619	636	627	595	671	678	776	892
Pszenżyto	paszowe	745	795	832	837	855	898	781	796	874	934	1 047	1 192

Rodzaj ZIARNA		styczeń '22	luty '22	marzec '22	kwiecień '22	maj '22	czerwiec '22	lipiec '22	sierpień '22	wrzesień '22	październik '22	listopad '22	grudzień '22
Pszenica	konsumpcyjne	1 297	1 274	1 527	1 661	1 717	1 701	1 569	1 546	1 520	1 590	1 556	1 483
	paszowe	1 267	1 247	1 496	1 669	1 720	1 738	1 715	1 571	1 539	1 596	1 565	1 495
Żyto	konsumpcyjne	1 131	1 085	1 211	1 332	1 367	1 381	1 213	1 219	1 215	1 227	1 214	1 180
	paszowe	1 068	1 018	1 155	1 274	1 354	1 296	1 193	1 169	1 175	1 217	1 229	1 194
Jęczmień	konsumpcyjne	1 110	1 121	1 309	1 418	1 396	1 289	1 187	1 304	1 284	1 263	1 273	1 212
	paszowe	1 155	1 119	1 261	1 414	1 486	1 433	1 257	1 269	1 305	1 340	1 340	1 323
	browarniane	1 256	1 289	1 389	1 498	1 662	1 639	1 416	1 514	1 435	1 575	1 569	1 555
Kukurydza	paszowe	1 072	1 106	1 303	1 438	1 472	1 445	1 429	1 425	1 420	1 430	1 401	1 354
Owies	konsumpcyjne	932	1 051	1 143	1 268	1 303	1 322	1 234	1 192	1 272	1 307	1 350	1 346
	paszowe	949	934	1 052	1 141	1 196	1 193	1 118	1 073	1 183	1 228	1 261	1 251
Pszenżyto	paszowe	1 178	1 141	1 308	1 436	1 498	1 478	1 339	1 313	1 346	1 366	1 383	1 330

Rodzaj ZIARNA		styczeń '23	luty '23	marzec '23	kwiecień '23	maj '23	czerwiec '23	lipiec '23	sierpień '23	wrzesień '23	październik '23	listopad '23	grudzień '23
Pszenica	konsumpcyjne	1 378	1 334	1 219	1 141	983	980	988					
	paszowe	1 397	1 303	1 228	1 150	1 041	1 000	977					
Żyto	konsumpcyjne	1 092	1 029	942	873	744	706	692					
	paszowe	1 075	1 015	954	848	726	690	712					
Jęczmień	konsumpcyjne	1 080	1 026	920	813	727	691	703					
	paszowe	1 228	1 140	1 054	947	842	803	753					
	browarniane	1 495	1 393	1 353	1 389	1 256	1 237	1 062					
Kukurydza	paszowe	1 289	1 287	1 220	1 135	1 046	982	982					
Owies	konsumpcyjne	1 274	1 197	1 117	892	816	809	843					
	paszowe	1 214	1 110	1 016	901	817	778	798					
Pszenżyto	paszowe	1 220	1 146	1 073	966	840	793	796					

## 10. Ceny wybranych mąk w ujęciu miesięcznym

CENA SPRZEDAŻY [zł/tonę]

ROK	STYCZEŃ	LUTY	MARZEC	KWIECIEŃ	MAJ	CZERWIEC	LIPIEC	SIERPIEŃ	WRZESIEŃ	PAŹDZIERNIK	LISTOPAD	GRUDZIEŃ
<b>Mąka detaliczna (1kg) TYP 450</b>												
2019	1 488	1 456	1 482	1 463	1 452	1 440	1 443	1 450	1 433	1 422	1 397	1 355
2020	1 437	1 420	1 433	1 447	1 496	1 461	1 475	1 479	1 465	1 489	1 481	1 473
2021	1 534	1 554	1 539	1 555	1 574	1 593	1 596	1 594	1 692	1 826	1 938	2 000
2022	2 146	2 187	2 312	2 447	2 655	2 648	2 687	2 733	2 651	2 826	2 804	2 794
2023	2 754	2 853	2 800	2 390	2 333	2 297	2 292					
<b>Mąka detaliczna (1kg) TYP 500</b>												
2019	1 740	1 722	1 765	1 706	1 744	1 698	1 678	1 664	1 689	1 663	1 729	1 734
2020	1 654	1 707	1 736	1 738	1 780	1 680	1 707	1 781	1 853	1 852	1 887	1 837
2021	1 740	1 915	1 930	1 931	1 917	1 816	1 846	1 890	1 948	2 032	2 139	2 275
2022	2 345	2 352	2 474	2 706	2 801	2 827	2 873	2 937	2 859	2 946	2 995	3 001
2023	2 870	2 902	2 867	2 657	2 529	2 556	2 294					
<b>Mąka pszenna piekarnicza</b>												
2019	1 121	1 114	1 113	1 109	1 109	1 101	1 080	1 061	1 038	1 016	1 012	1 003
2020	1 010	1 022	1 031	1 047	1 093	1 079	1 061	1 028	1 010	1 018	1 055	1 071
2021	1 100	1 165	1 178	1 179	1 188	1 201	1 201	1 224	1 308	1 369	1 511	1 674
2022	1 738	1 734	1 948	2 115	2 120	2 095	2 061	2 024	2 041	2 050	2 042	2 063
2023	2 082	2 001	1 924	1 812	1 757	1 670	1 615					

---

**Wydawca:** Ministerstwo Rolnictwa i Rozwoju Wsi  
 Departament Rynków Rolnych i Transformacji Energetycznej Obszarów Wiejskich  
 Wydział Informacji Rynkowej  
 ul. Wspólna 30; 00-930 Warszawa  
**Autor:** Magdalena Olechowicz, tel. (22) 623-16-34;  
 E-mail: [Magdalena.Olechowicz@minrol.gov.pl](mailto:Magdalena.Olechowicz@minrol.gov.pl)