



## ZINTEGROWANY SYSTEM ROLNICZEJ INFORMACJI RYNKOWEJ

(podstawa prawna: ustawa z dnia 30 marca 2001 r. o rolniczych badaniach rynkowych -Dz. U. Nr 42, poz. 471, z późn. zm.)

# RYNEK MLEKA

NR 15/2024

18.04.2024 r.

---

### *Notowania za okres: 08-14.04.2024 r.*

---

Biuletyn tygodniowy.

Informacje zamieszczane w niniejszym biuletynie przekazywane są przez podmioty włączone do Zintegrowanego Systemu Rolniczej Informacji Rynkowej (ZSRIR).

Podstawy prawne:

- ustawa z dnia 30 marca 2001 r. o rolniczych badaniach rynkowych (Dz.U. 2015, poz. 1160 – tekst jednolity);
- rozporządzenie Ministra Rolnictwa i Rozwoju Wsi z dnia 8 marca 2021 r. w sprawie zbieranych danych rynkowych (Dz. U. z 2021 r., poz. 589).

# Spis treści

<b>1. Ceny skupu mleka surowego w zł/100kg.....</b>	<b>3</b>
1.1. Cena skupu mleka konwencjonalnego. ....	3
1.2. Cena skupu mleka ekologicznego. ....	3
<b>2. Ceny sprzedaży produktów mleczarskich. ....</b>	<b>4</b>
2.1. Cena sprzedaży produktów mleczarskich stałych.....	4
<b>3. Ceny sprzedaży preparatów mlekopodobnych. ....</b>	<b>10</b>
<b>4. Ceny zakupu przez sieci handlowe. ....</b>	<b>11</b>
<b>5. Ceny zakupu masła dla przetwórstwa. ....</b>	<b>11</b>
<b>6. Zmiana cen wybranych produktów mleczarskich w oparciu o kurs EURO i w skali tygodnia, ..... miesiąca, początku roku, roku i dwóch lat.....</b>	<b>12</b> <b>12</b>
<b>7. Miesięczny wskaźnik zmiany cen produktów mleczarskich.....</b>	<b>13</b>
<b>8. Miesięczne ceny sprzedaży wybranych produktów mleczarskich. ....</b>	<b>13</b>
<b>9. Polska a Unia Europejska.....</b>	<b>15</b>
<b>10. Handel zagraniczny.....</b>	<b>17</b>

Ceny skupu, zakupu i sprzedaży nie zawierają podatku VAT.

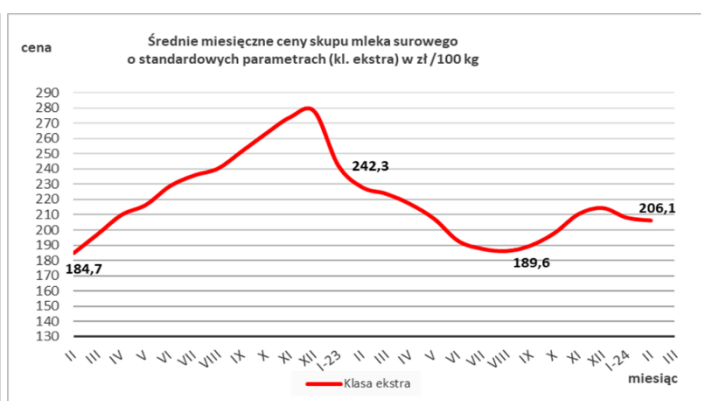
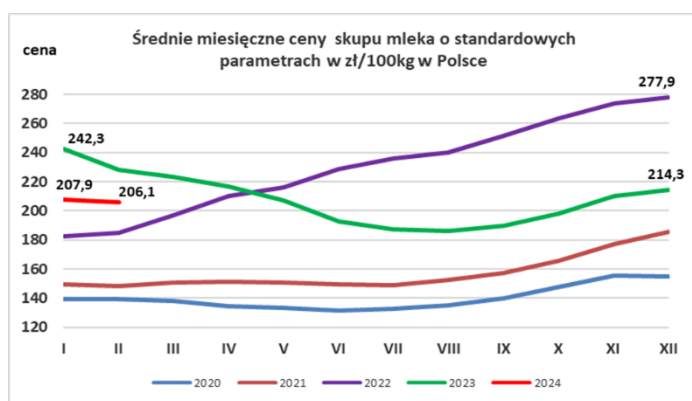
Daty prezentowane w tabelach oznaczają ostatni dzień analizowanego tygodnia (poniedziałek - niedziela).

## 1. Ceny skupu mleka surowego w zł/100kg.

### 1.1. Cena skupu mleka konwencjonalnego.

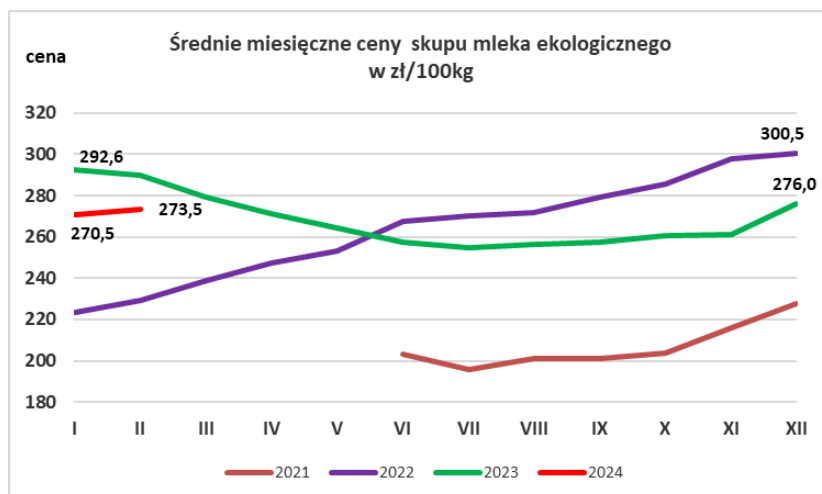
TOWAR	POLSKA				
	Cena [zł/100kg]		Miesięczna zmiana ceny (%)	luty	
	luty	styczeń		białko %	tłuszcz %
Mleko surowe do skupu o standardowych parametrach	206,1	207,9	-0,9	3,43	4,14

TOWAR	MAKROREGION											
	PÓŁNOCNY			CENTRALNY			POŁUDNIOWO-WSCHODNI			ZACHODNI		
	Cena [zł/100kg]		Miesięczna zmiana ceny [%]	Cena [zł/100kg]		Miesięczna zmiana ceny [%]	Cena [zł/100kg]		Miesięczna zmiana ceny [%]	Cena [zł/100kg]		na zmiana na ceny [%]
luty	styczeń	luty		styczeń	luty		styczeń	luty		styczeń		
Mleko surowe do skupu o standardowych parametrach	210,7	212,5	-0,8	194,7	195,5	-0,4	206,8	209,4	-1,3	196,0	198,7	-1,4



### 1.2. Cena skupu mleka ekologicznego.

TOWAR	POLSKA		
	Cena [zł/100kg]		Miesięczna zmiana ceny (%)
	luty	styczeń	
Mleko ekologiczne	273,5	270,5	1,1



## 2. Ceny sprzedaży produktów mleczarskich.

### 2.1. Ceny sprzedaży produktów mleczarskich stałych.

TOWAR	Rodzaj	POLSKA		
		Cena [zł/100kg]		tyg. zmiana ceny [%]
		14.04.2024	07.04.2024	
Masło 82% tł., 16% wody	w blokach	2 372	2 348	1,0
	konfekcjonowane	2 526	2 479	1,9
Masło 80% tł., 16%wody, 2% soli	w blokach	--	--	--
<b>Masło</b>	<b>Ogółem</b>	<b>2 485</b>	<b>2 449</b>	<b>1,5</b>
Mleko w proszku	pełne	1 596	1 645	-3,0
	odtłuszczone	1 083	1 084	-0,2
	<b>Ogółem</b>	<b>1 216</b>	<b>1 285</b>	<b>-5,3</b>
Mleko zagęszczone	słodzone	nld	nld	*
	niesłodzone	796	818	-2,7
	<b>Ogółem</b>	<b>924</b>	<b>968</b>	<b>-4,5</b>
Bezwodny tłuszcz mleczny		nld	nld	*
Serwatka w proszku		348	342	1,7
Laktoza		--	nld	*
Kazeina i kazeiniany		--	nld	*

TOWAR	Rodzaj	MAKROREGION											
		PÓŁNOCNY			CENTRALNY			POŁUDNIOWO-WSCHODNI			ZACHODNI		
		Cena [zł/100kg]		tyg. zmiana ceny [%]	Cena [zł/100kg]		tyg. zmiana ceny [%]	Cena [zł/100kg]		tyg. zmiana ceny [%]	Cena [zł/100kg]		tyg. zmiana ceny [%]
		14.04.2024	07.04.2024		14.04.2024	07.04.2024		14.04.2024	07.04.2024		14.04.2024	07.04.2024	
Masło 82% tł., 16% wody	w blokach	2368	2305	2,7	2365	2490	-5,0	2376	2396	-0,8	2382	2338	1,9
	konfekcjonowane	2524	2492	1,3	2614	2458	6,3	2480	2410	2,9	2537	2459	3,2
Masło 80% tł., 16%wody, 2% soli	w blokach	--	--	--	--	--	--	--	--	--	--	--	--
<b>Masło</b>	<b>Ogółem</b>	<b>2494</b>	<b>2460</b>	<b>1,4</b>	<b>2554</b>	<b>2460</b>	<b>3,8</b>	<b>2426</b>	<b>2402</b>	<b>1,0</b>	<b>2451</b>	<b>2439</b>	<b>0,5</b>
Mleko w proszku	pełne	1 578	1 583	-0,3	nld	1 694	*	--	--	--	nld	nld	*
	odtłuszczone	1 060	1 057	0,3	1 090	1 146	-4,9	1018	1025	-0,8	1132	1091	3,8
	<b>Ogółem</b>	<b>1 248</b>	<b>1 213</b>	<b>2,9</b>	<b>1 211</b>	<b>1 432</b>	<b>-15,4</b>	<b>1018</b>	<b>1025</b>	<b>-0,8</b>	<b>1133</b>	<b>1106</b>	<b>2,4</b>
Mleko zagęszczone	słodzone	--	--	--	--	--	--	--	--	--	nld	nld	*
	niesłodzone	nld	nld	*	--	--	--	--	--	--	nld	nld	*
	<b>Ogółem</b>	<b>nld</b>	<b>nld</b>	<b>*</b>	<b>--</b>	<b>--</b>	<b>--</b>	<b>--</b>	<b>--</b>	<b>--</b>	<b>nld</b>	<b>nld</b>	<b>*</b>
Bezwodny tłuszcz mleczny	nld	nld	*	--	--	--	--	--	--	--	--	--	--
Serwatka w proszku		350	343	1,9	328	306	7,1	366	372	-1,5	nld	nld	*
Laktoza		--	nld	*	--	--	--	--	--	--	--	--	--
Kazeina i kazeiniany		--	nld	*	--	--	--	--	--	--	--	--	--

#### \*-makroregiony sprzedaży produktów mleczarskich

Północny :Woj.: pomorskie, warmińsko – mazurskie, podlaskie, kujawsko – pomorskie.

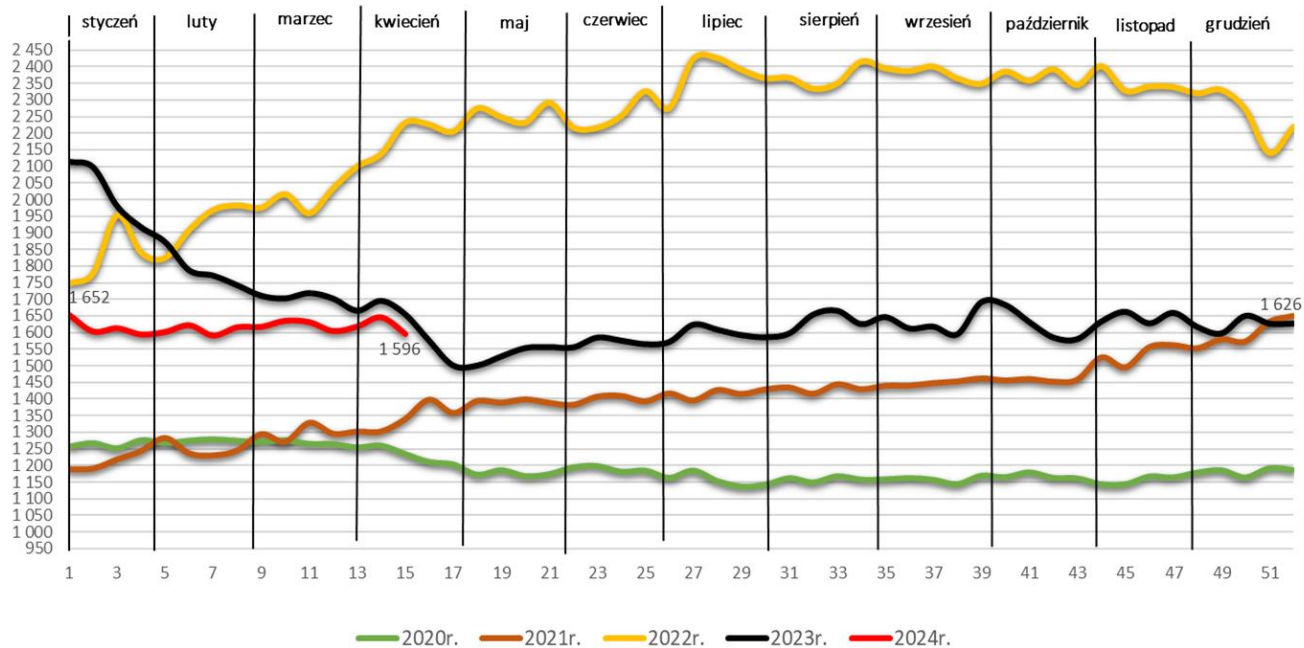
Centralny : Woj.: mazowieckie, łódzkie.

Południowo-Wschodni: Woj.: lubelskie, świętokrzyskie, podkarpackie, małopolskie, śląskie.

Zachodni: Woj.: opolskie, dolnośląskie, wielkopolskie, lubuskie, zachodnio-pomorskie

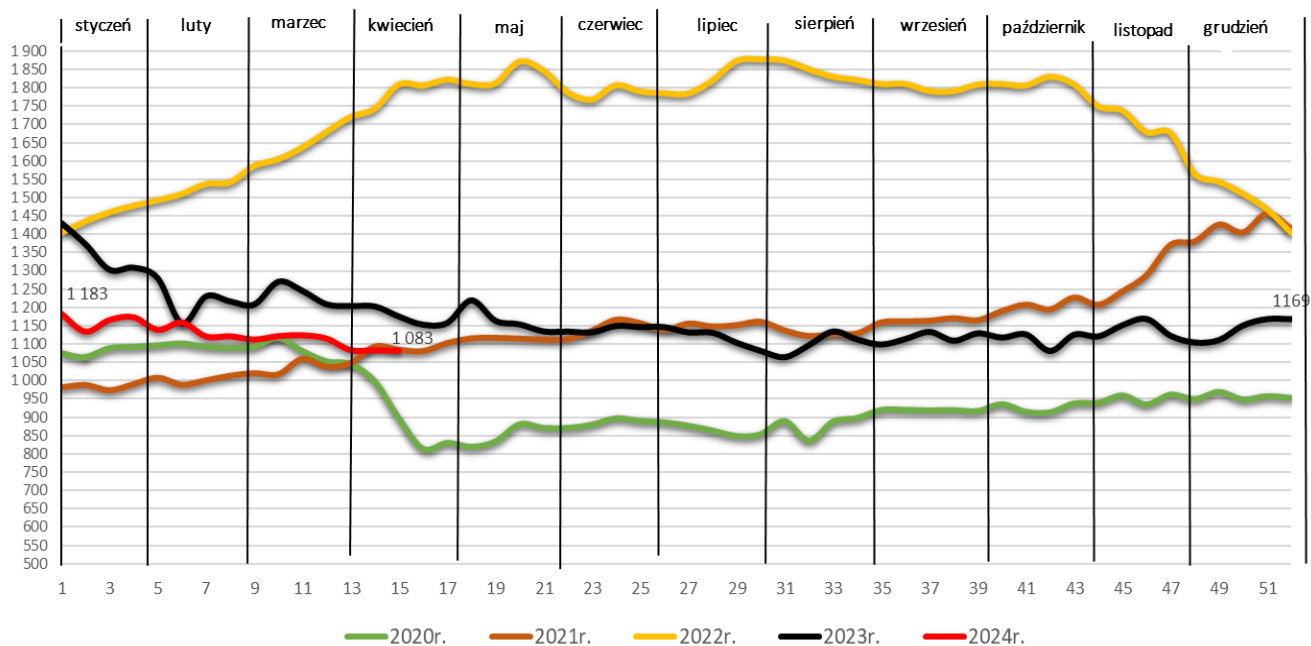
### Średnie ceny sprzedaży PMP - (źródło: ZSRIR)

zł/100kg



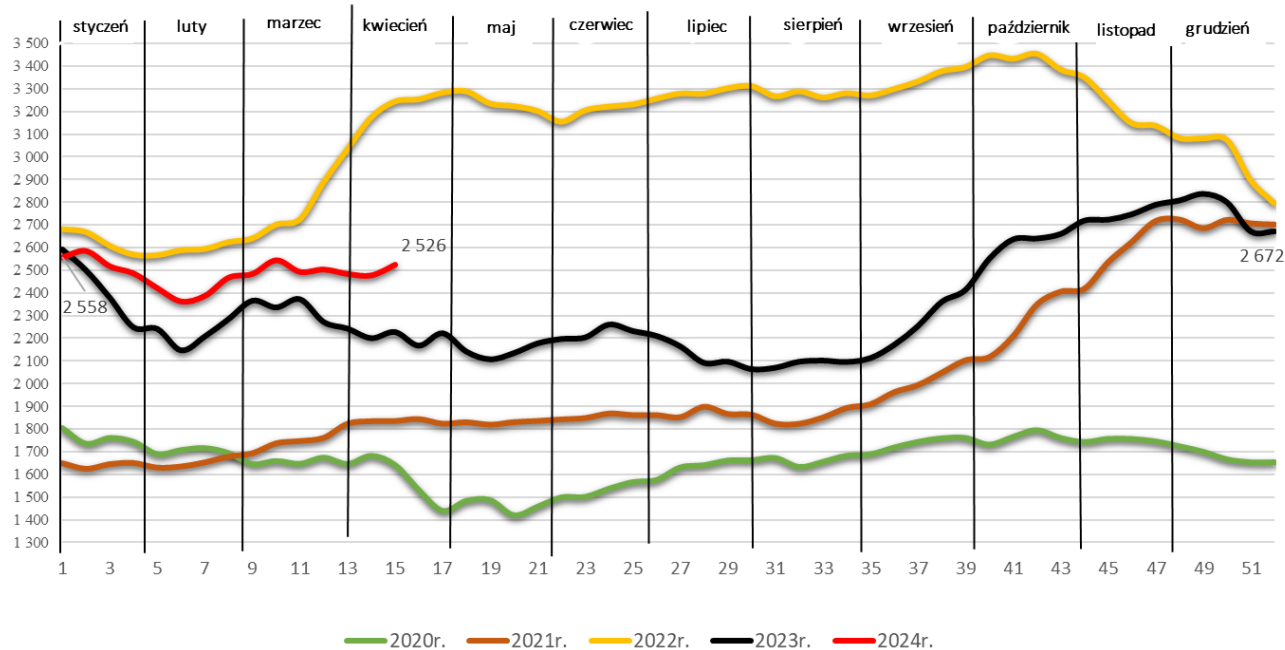
### Średnie ceny sprzedaży OMP - (źródło: ZSRIR)

zł/100 kg



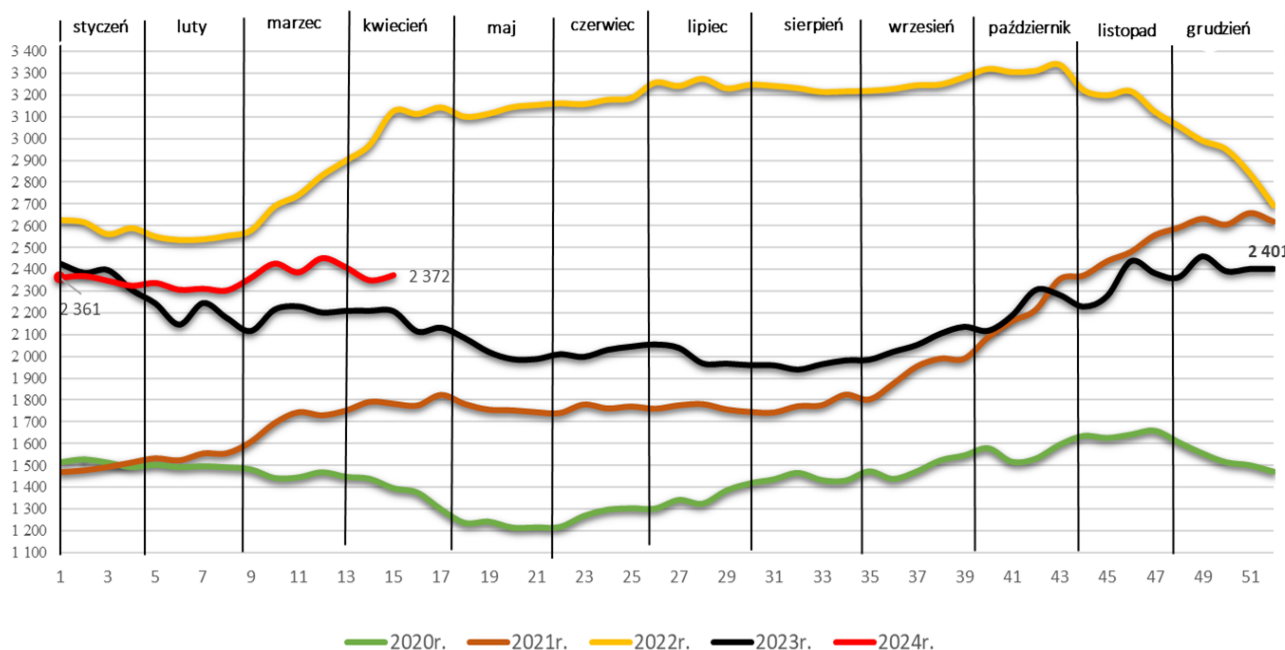
### Średnie ceny sprzedaży masła konfekcjonowanego - (źródło: ZSRIR)

zł/100 kg



### Średnie ceny sprzedaży masła w blokach- (źródło: ZSRIR)

zł/100 kg



## 2.2. Ceny sprzedaży serów i twarogów.

TOWAR	Rodzaj towaru	POLSKA		
		Cena [zł/100kg]		Tygodn. zmiana
		14.04.2024	07.04.2024	ceny [%]
SERY DOJRZEWAJĄCE	typu EDAMSKI	1978	1930	2,5
	typu GOUDA	2028	2085	-2,7
	typu CHEDDAR	nld	2140	*
	typu EMENTALER	2289	2356	-2,9
	PODLASKI, ZAMOJSKI, MORSKI	2029	2079	-2,4
	PARMEZAN	--	--	*
	RADAMER	nld	nld	*
Ser typu MOZZARELLA		2190	2178	0,5
Ser typu FETA		1 481	1 519	-2,5
SERY PLEŚNIOWE		2760	2564	7,7
SERY i TWAROGI ŚWIEŻE	twaróg min. 40% tł.	1346	1381	-2,6
	serek granulowany min. 40% tł.	982	966	1,7

TOWAR	Rodzaj towaru	MAKROREGION											
		PÓŁNOCNY			CENTRALNY			POŁUDNIOWO-WSCHODNI			ZACHODNI		
		Cena [zł/100kg]		tyg. zmiana	Cena [zł/100kg]		tyg. zmiana	Cena [zł/100kg]		tyg. zmiana	Cena [zł/100kg]		tyg. zmiana
		14.04.2024	07.04.2024	ceny [%]	14.04.2024	07.04.2024	ceny [%]	14.04.2024	07.04.2024	ceny [%]	14.04.2024	07.04.2024	ceny [%]
SERY DOJRZEWAJĄCE	typu EDAMSKI	2086	2113	-1,3	1782	1775	0,4	--	nld	*	nld	nld	*
	typu GOUDA	2111	2174	-2,9	1821	1837	-0,8	1884	1845	2,1	1747	1817	-3,9
	typu CHEDDAR	nld	nld	*	--	nld	*	--	--	*	--	--	*
	typu EMENTALER	2451	2426	1,0	nld	nld	*	2217	2279	-2,7	--	--	*
	PODLASKI, ZAMOJSKI, MORSKI	2128	2096	1,6	1742	1837	-5,2	2312	2382	-2,9	nld	nld	*
	PARMEZAN	--	--	*	--	--	*	--	--	*	--	--	*
	RADAMER	--	--	*	--	--	*	nld	nld	*	--	--	*
Ser typu MOZZARELLA	2150	2117	1,6	1913	nld	*	1791	1825	-1,8	nld	nld	*	
Ser typu FETA	nld	nld	*	nld	nld	*	--	--	*	--	--	*	
SERY PLEŚNIOWE	2369	2310	2,6	--	--	*	--	--	*	3446	3226	6,8	
SERY i TWAROGI ŚWIEŻE	twaróg min. 40% tł.	1369	1402	-2,4	1397	1422	-1,7	1373	1426	-3,8	1207	1255	-3,8
	serek granulowany min. 40% tł.	nld	nld	*	nld	nld	*	nld	nld	*	nld	nld	*

### \*-makroregiony sprzedaży produktów mleczarskich

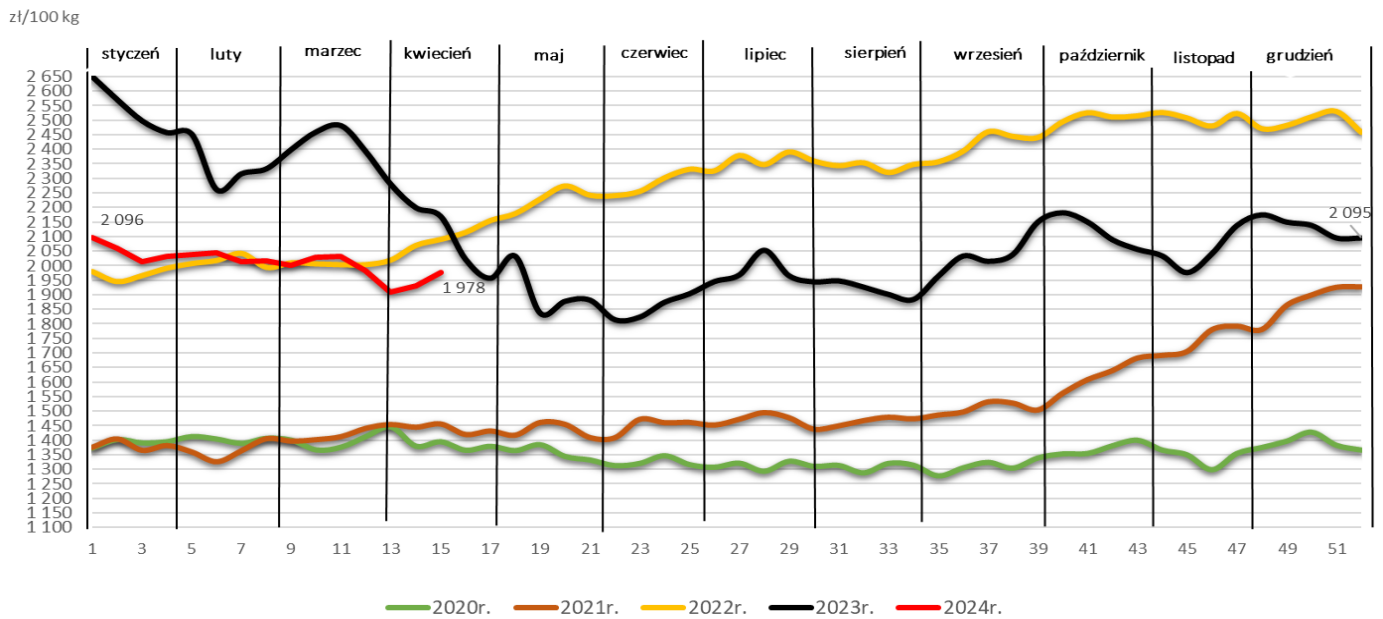
Północny :Woj.: pomorskie, warmińsko – mazurskie, podlaskie, kujawsko – pomorskie.

Centralny : Woj.: mazowieckie, łódzkie.

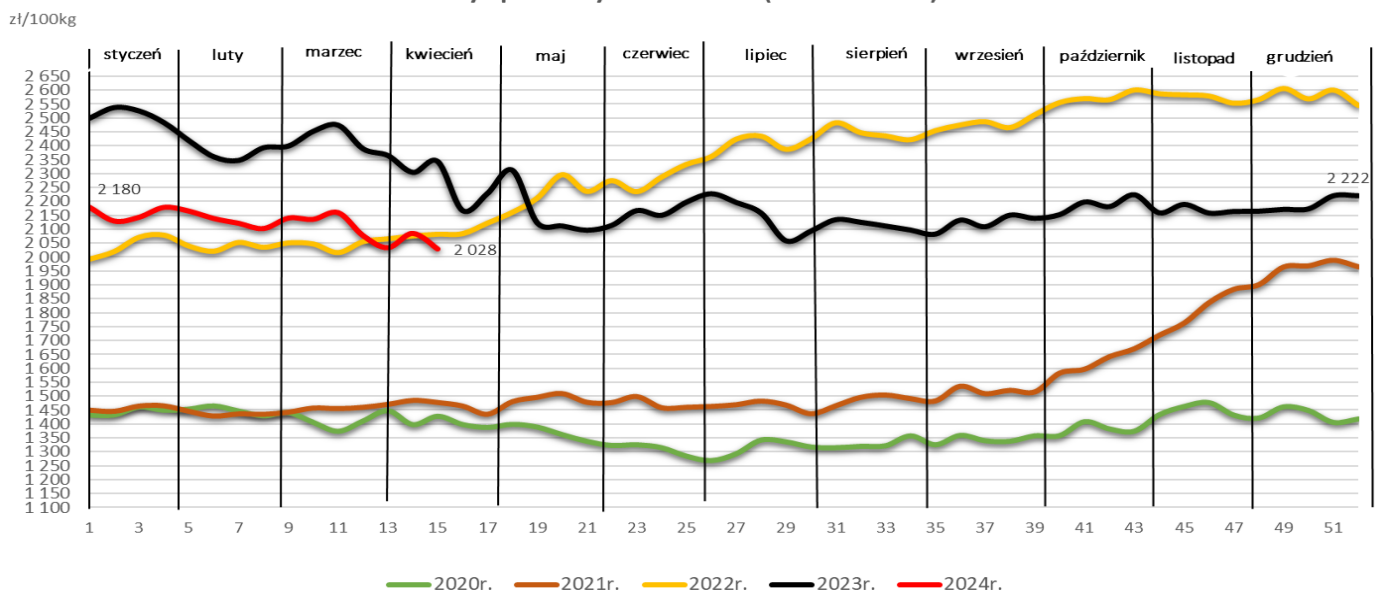
Południowo-Wschodni: Woj.: lubelskie, świętokrzyskie, podkarpackie, małopolskie, śląskie.

Zachodni: Woj.: opolskie, dolnośląskie, wielkopolskie, lubuskie, zachodnio-pomorskie

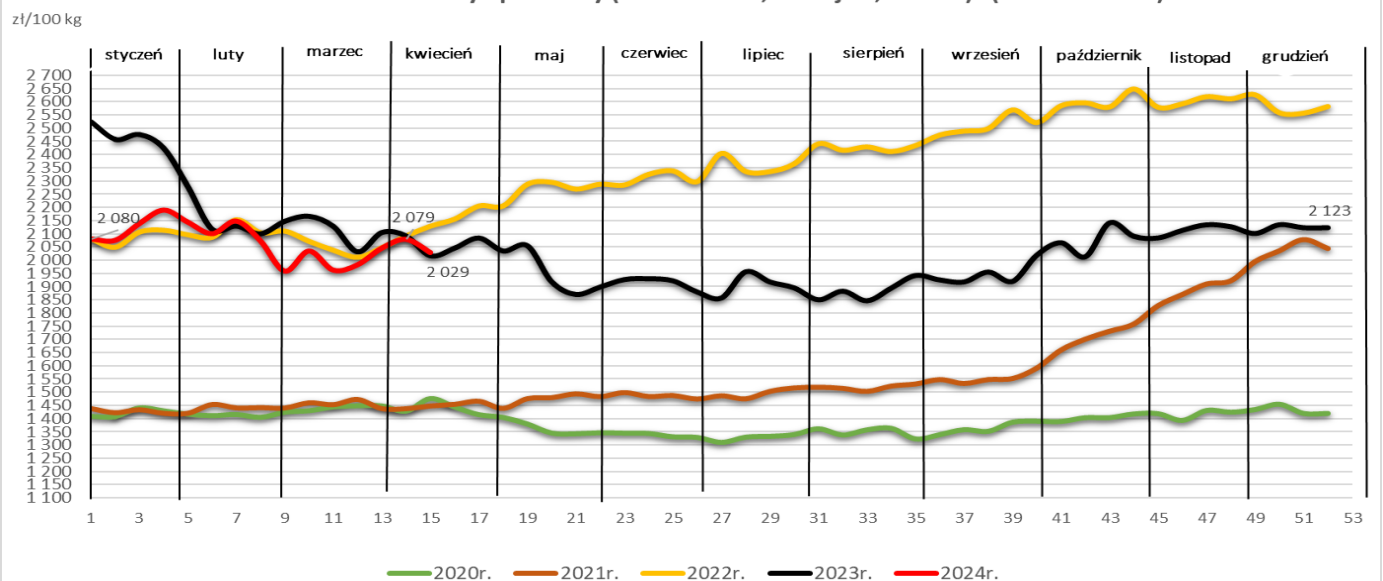
### Średnie ceny sprzedaży sera Edamskiego- (źródło: ZSRIR)



### Średnie ceny sprzedaży sera Gouda- (źródło: ZSRIR)



### Średnie ceny sprzedaży (ser Podlaski,Zamojski,Morski)- (źródło: ZSRIR)





### 2.3. Ceny sprzedaży produktów płynnych.

TOWAR	Zawartość tłuszczu	POLSKA		
		Cena [zł/100kg]		tyg. zmiana ceny [%]
		14.04.2024	07.04.2024	
Mleko spożywcze pasteryzowane	do 0,5%	--	--	*
	1,5-1,8%	nld	nld	*
	2%	300	302	-0,7
	3,2%	320	318	0,5
	od 3,5%	nld	389	*
	<b>Ogółem</b>	<b>309</b>	<b>310</b>	<b>-0,4</b>
Mleko spożywcze UHT	do 0,5%	267	272	-1,7
	1,5-1,8%	301	302	-0,2
	2%	300	309	-3,0
	3,2%	302	309	-2,1
	od 3,5%	329	321	2,5
	<b>Ogółem</b>	<b>301</b>	<b>307</b>	<b>-1,9</b>
Jogurt naturalny	do 0,5%	--	--	*
	1,5-1,8%	718	719	-0,1
	2%	624	631	-1,1
	3,2%	692	694	-0,3
	od 3,5%	601	607	-0,9
	<b>Ogółem</b>	<b>662</b>	<b>668</b>	<b>-0,9</b>
Kefir	do 0,5%	nld	nld	*
	1,5-1,8%	405	398	1,7
	2%	414	420	-1,4
	3,2%	nld	nld	*
	od 3,5%	--	--	*
	<b>Ogółem</b>	<b>412</b>	<b>415</b>	<b>-0,8</b>
Śmietana i śmietanka	10-29%	900	914	-1,5
	pow. 29%	1 385	1 399	-1,0
	<b>Ogółem</b>	<b>1 047</b>	<b>1 067</b>	<b>-1,9</b>

#### \*-makroregiony sprzedaży produktów mleczarskich

Północny :Woj.: pomorskie, warmińsko – mazurskie, podlaskie, kujawsko – pomorskie.

Centralny : Woj.: mazowieckie, łódzkie.

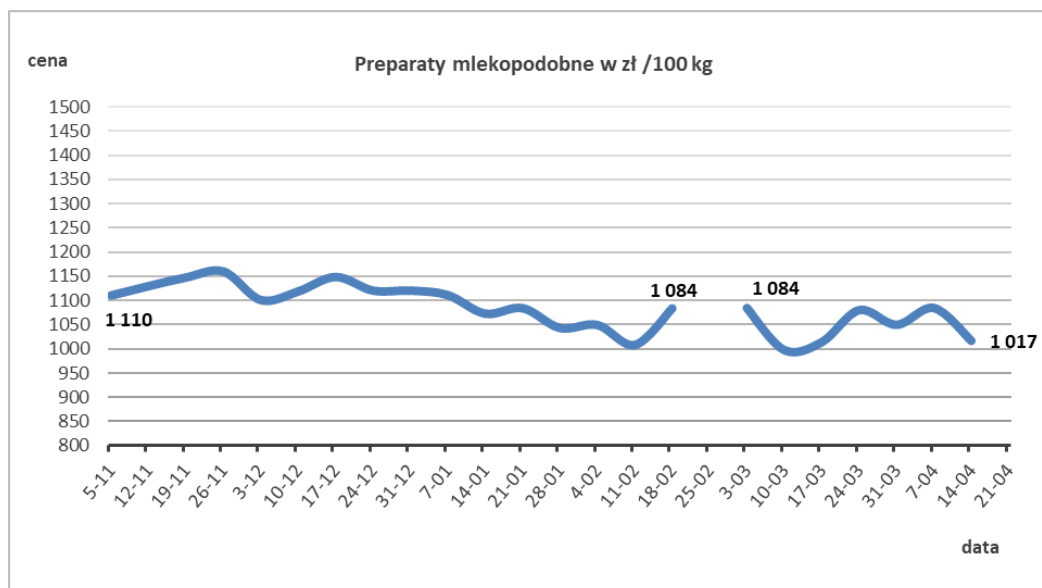
Południowo-Wschodni: Woj.: lubelskie, świętokrzyskie, podkarpackie, małopolskie, śląskie.

Zachodni: Woj.: opolskie, dolnośląskie, wielkopolskie, lubuskie, zachodnio-pomorskie

TOWAR	Zawartość tłuszczu	MAKROREGION											
		PÓŁNOCNY			CENTRALNY			POŁUDNIOWO-WSCHODNI			ZACHODNI		
		Cena [zł/100kg]		tyg. zmiana	Cena [zł/100kg]		tyg. zmiana	Cena [zł/100kg]		tyg. zmiana	Cena [zł/100kg]		tyg. zmiana
		14.04.2024	07.04.2024	cenę [%]	14.04.2024	07.04.2024	cenę [%]	14.04.2024	07.04.2024	cenę [%]	14.04.2024	07.04.2024	cenę [%]
Mleko spożywcze pasteryzowane	do 0,5%	--	--	*	--	--	*	--	--	*	--	--	*
	1,5-1,8%	--	--	*	--	--	*	nld	nld	*	--	--	*
	2%	301	304	-1,1	312	307	1,8	298	295	1,1	290	290	0,0
	3,2%	320	319	0,3	328	319	2,7	322	301	7,0	nld	nld	*
	od 3,5%	nld	389	*	--	--	*	--	--	*	--	--	*
<b>Ogółem</b>	<b>311</b>	<b>313</b>	<b>-0,6</b>	<b>319</b>	<b>312</b>	<b>2,3</b>	<b>303</b>	<b>296</b>	<b>2,2</b>	<b>291</b>	<b>291</b>	<b>0,1</b>	
Mleko spożywcze UHT	do 0,5%	271	275	-1,6	255	262	-2,6	--	--	*	--	--	*
	1,5-1,8%	305	306	-0,4	290	296	-2,1	--	--	*	--	--	*
	2%	301	311	-3,4	294	293	0,4	--	--	*	--	--	*
	3,2%	304	309	-1,6	298	310	-3,8	--	--	*	nld	nld	*
	od 3,5%	329	327	0,4	nld	nld	*	--	--	*	--	--	*
<b>Ogółem</b>	<b>303</b>	<b>309</b>	<b>-1,9</b>	<b>295</b>	<b>301</b>	<b>-2,0</b>	<b>nld</b>	<b>nld</b>	<b>*</b>	<b>nld</b>	<b>nld</b>	<b>*</b>	
Jogurt naturalny	do 0,5%	--	--	*	--	--	*	--	--	*	--	--	*
	1,5-1,8%	686	716	-4,2	811	nld	*	nld	nld	*	nld	nld	*
	2%	721	708	1,8	1093	nld	*	572	585	-2,1	nld	nld	*
	3,2%	480	479	0,4	--	--	*	nld	nld	*	755	741	1,9
	od 3,5%	596	601	-0,7	608	612	-0,7	702	695	0,9	--	--	*
<b>Ogółem</b>	<b>587</b>	<b>605</b>	<b>-3,1</b>	<b>671</b>	<b>652</b>	<b>3,0</b>	<b>595</b>	<b>612</b>	<b>-2,7</b>	<b>740</b>	<b>730</b>	<b>1,4</b>	
Kefir	do 0,5%	nld	nld	*	--	--	*	--	--	*	--	--	*
	1,5-1,8%	397	399	-0,4	398	382	4,2	500	445	12,4	532	574	-7,4
	2%	403	410	-1,8	318	315	1,2	436	432	0,9	501	481	4,2
	3,2%	--	--	*	--	--	*	nld	nld	*	--	--	*
	od 3,5%	--	--	*	--	--	*	--	--	*	--	--	*
<b>Ogółem</b>	<b>400</b>	<b>402</b>	<b>-0,4</b>	<b>359</b>	<b>358</b>	<b>0,4</b>	<b>441</b>	<b>438</b>	<b>0,7</b>	<b>509</b>	<b>502</b>	<b>1,4</b>	
Śmietana i śmietanka	10-29%	928	943	-1,6	756	744	1,6	937	933	0,4	841	852	-1,3
	pow. 29%	1440	1410	2,1	1221	1242	-1,7	1 151	1 170	-1,7	1 484	1 576	-5,9
	<b>Ogółem</b>	<b>1030</b>	<b>1058</b>	<b>-2,7</b>	<b>1037</b>	<b>1048</b>	<b>-1,0</b>	<b>992</b>	<b>1 006</b>	<b>-1,4</b>	<b>1 113</b>	<b>1 127</b>	<b>-1,2</b>

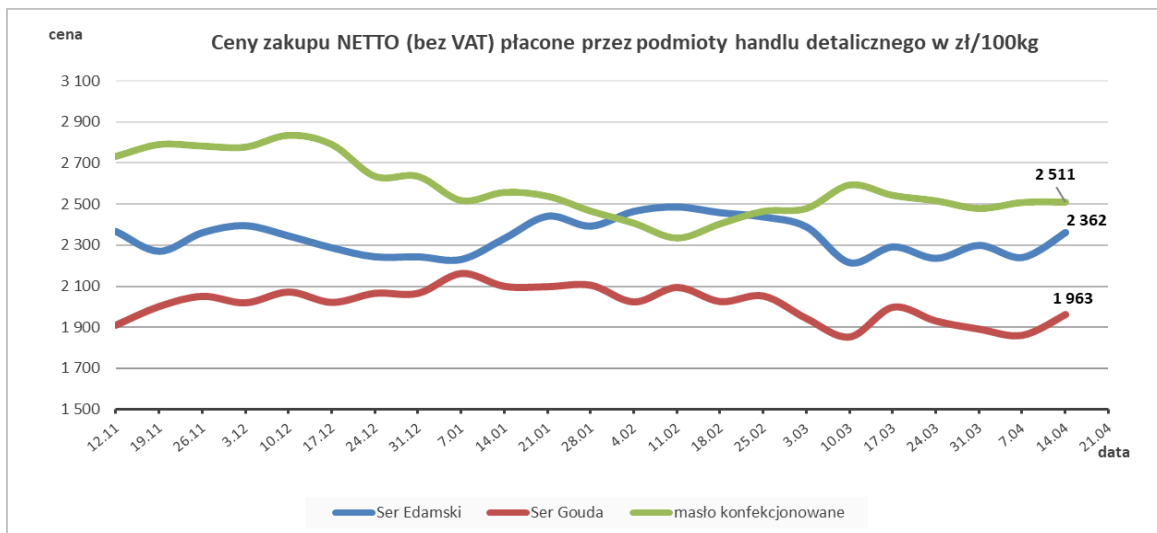
### 3. Ceny sprzedaży preparatów mlekopodobnych.

TOWAR	POLSKA		
	Cena [zł/100kg]		Tygodniowa zmiana ceny (%)
	14.04.2024	07.04.2024	
Preparat mleczno-tłuszczowy w proszku tł. max 30% i białko min.23%.	1 016,6	1 084,3	-6,2



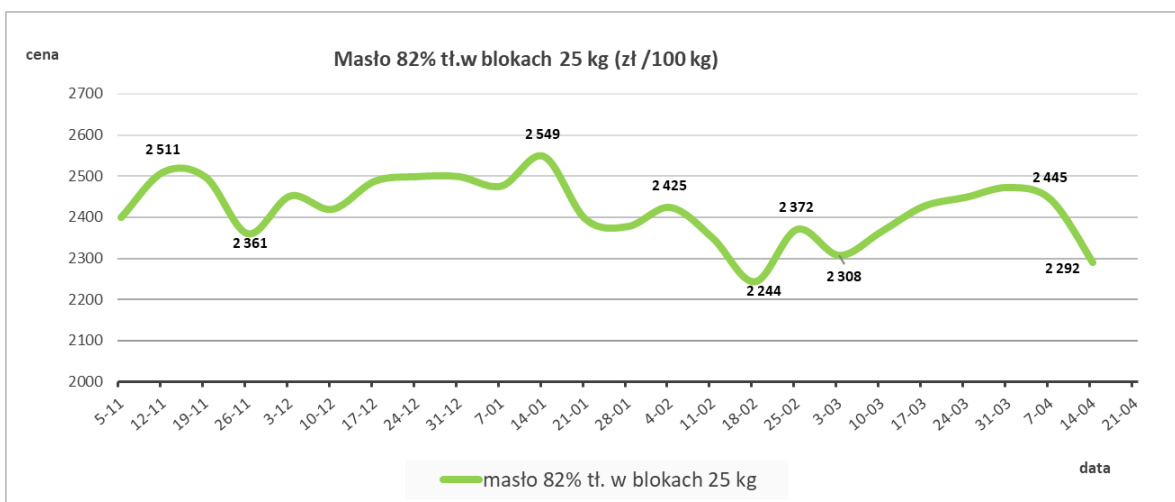
#### 4. Ceny zakupu przez sieci handlowe.

TOWAR	Rodzaj	POLSKA		
		Cena [zł/100kg]		tyg. zmiana ceny [%]
		14.04.2024	07.04.2024	
MASŁO KONFEKCYJONOWANE	200-300g	2511	2510	0,1
MLEKO UHT	3,2% tł.	297	304	-2,3
SERY DOJRZEWAJĄCE	EDAMSKI	2362	2240	5,4
	GOUDA	1963	1863	5,4



#### 5. Ceny zakupu masła dla przetwórstwa.

TOWAR	POLSKA		
	Cena [zł/100kg]		Tygodniowa zmiana ceny (%)
	14.04.2024	07.04.2024	
masło 82% tł. w blokach 25 kg	2 291,5	2 444,7	-6,3



**6. Zmiana cen wybranych produktów mleczarskich w oparciu o kurs EURO i w skali tygodnia, miesiąca, początku roku, roku i dwóch lat.**

Towar	POLSKA					
	Cena zł/100kg		tygodniowa zmiana ceny [%]	Cena EUR/100kg		tygodniowa zmiana ceny [%]
	14.04.2024	07.04.2024		14.04.2024	07.04.2024	
Masło Ekstra w blokach	2 372	2 348	1,0	557	547	1,7
Masło Ekstra konfekcjonowane	2 526	2 479	1,9	593	577	2,6
Mleko odtłuszczone w proszku	1 083	1 084	-0,2	254	253	0,6
Mleko pełne w proszku	1 596	1 645	-3,0	374	383	-2,3
Ser Edamski	1978	1930	2,5	464	450	3,3
Ser Gouda	2028	2085	-2,7	476	486	-2,0
Średni kurs EUR				4,2615	4,2924	tyg. zmiana kursu
				4,2615	4,2924	-0,72

Towar	Cena						Dynamika w skali				
	Aktualna 08-14.04.24	tydzień temu	miesiąc temu	początek roku	rok temu	2 lata temu	tygodnia	miesiąca	początek roku	roku	2 lat
Mleko surowe skup luty 24	206,1		207,9	207,9	227,9	184,7		99,1	99,1	90,4	111,6
Mleko w proszku odtłuszczone	1083	1084	1125	1183	1176	1810	99,8	96,3	91,5	92,1	59,8
Mleko w proszku pełne	1596	1645	1630	1652	1654	2232	97,0	97,9	96,6	96,5	71,5
Masło w blokach	2372	2348	2385	2361	2206	3125	101,0	99,4	100,5	107,5	75,9
Masło konfekcjonowane	2526	2479	2494	2558	2227	3243	101,9	101,3	98,7	113,4	77,9
Ser Edamski	1978	1930	2032	2096	2170	2092	102,5	97,3	94,4	91,2	94,6
Ser Gouda	2028	2085	2160	2180	2345	2081	97,3	93,9	93,0	86,5	97,4

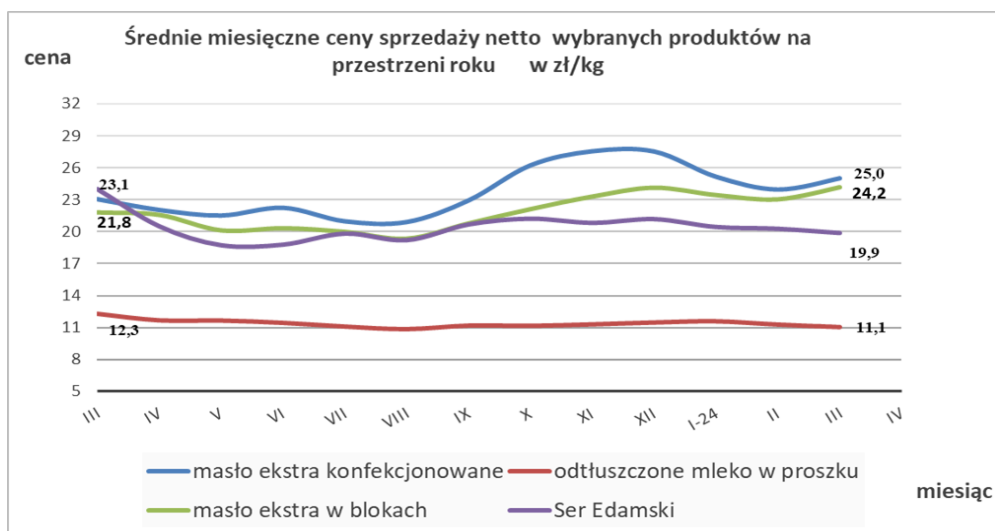
## 7. Miesięczny wskaźnik zmiany cen produktów mleczarskich.

2023r.

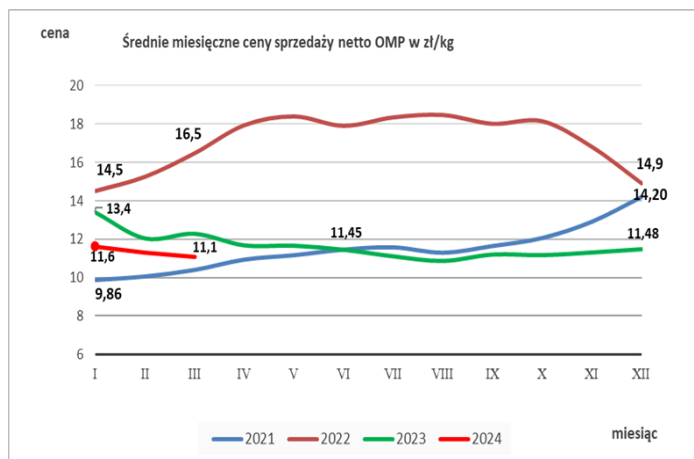
2024r.

arkusz	Sery i twarogi		Produkty mleczarskie stałe		Produkty mleczarskie płynne			arkusz	Sery i twarogi		Produkty mleczarskie stałe		Produkty mleczarskie płynne	
	miesiąc	średnia ważona cena netto w zł/100kg	zmiana ceny [%] w stosunku do miesiąca poprzedniego	średnia ważona cena netto w zł/100kg	zmiana ceny [%] w stosunku do miesiąca poprzedniego	średnia ważona cena netto w zł/100kg			zmiana ceny [%] w stosunku do miesiąca poprzedniego	miesiąc	średnia ważona cena netto w zł/100kg	zmiana ceny [%] w stosunku do miesiąca poprzedniego	średnia ważona cena netto w zł/100kg	zmiana ceny [%] w stosunku do miesiąca poprzedniego
styczeń	2080	-1,1	1871	-13,3	431	-5,8		styczeń	1850	-1,6	1903	-10,7	402	-6,3
luty	2017	-3,0	1738	-7,1	433	0,3		luty	1837	-0,7	1819	-4,4	426	5,8
marzec	1968	-2,4	1716	-1,3	432	-0,2		marzec	1829	-0,5	1890	3,9	431	1,2
kwiecień	1929	-2,0	1582	-7,8	433	0,2		kwiecień						
maj	1882	-2,4	1621	2,4	433	-0,1		maj						
czerwiec	1892	0,5	1592	-1,7	434	0,4		czerwiec						
lipiec	1902	0,5	1596	0,2	427	-1,5		lipiec						
sierpień	1866	-1,9	1539	-3,5	410	-4,1		sierpień						
wrzesień	1851	-0,8	1665	8,2	409	-0,3		wrzesień						
październik	1872	1,1	1915	15,0	410	0,4		październik						
listopad	1852	-1,0	1993	4,1	416	1,4		listopad						
grudzień	1881	1,5	2132	7,0	429	3,2		grudzień						

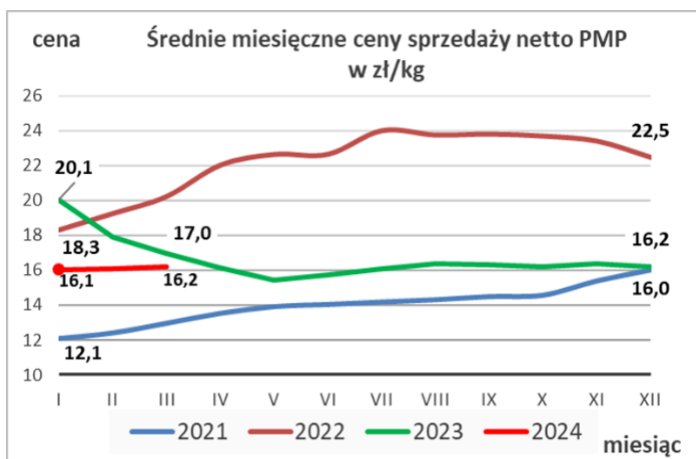
## 8. Miesięczne ceny sprzedaży wybranych produktów mleczarskich.



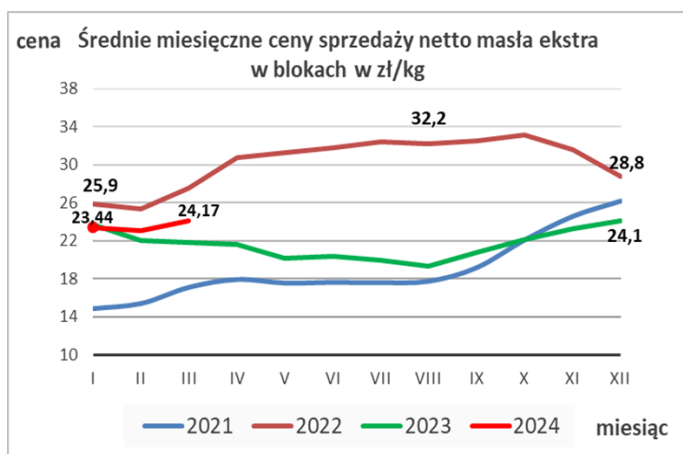
## Mleko odtłuszczone w proszku.



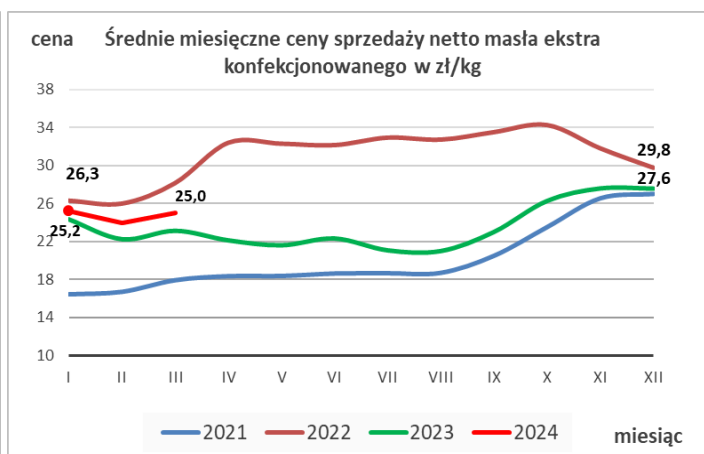
## Mleko pełne w proszku.



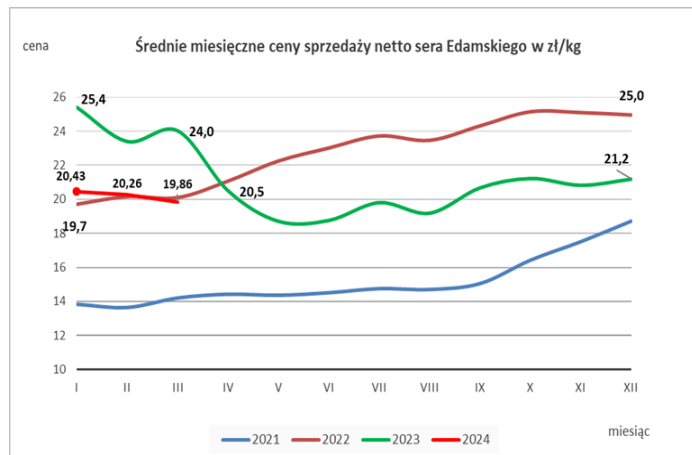
## Masło ekstra w blokach.



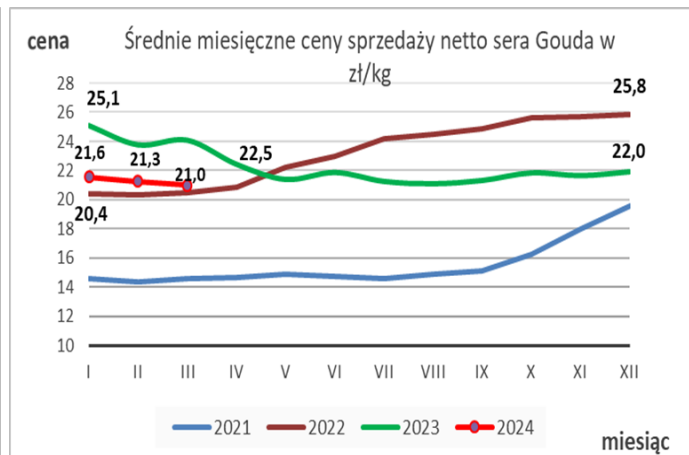
## Masło ekstra konfekcjonowane.



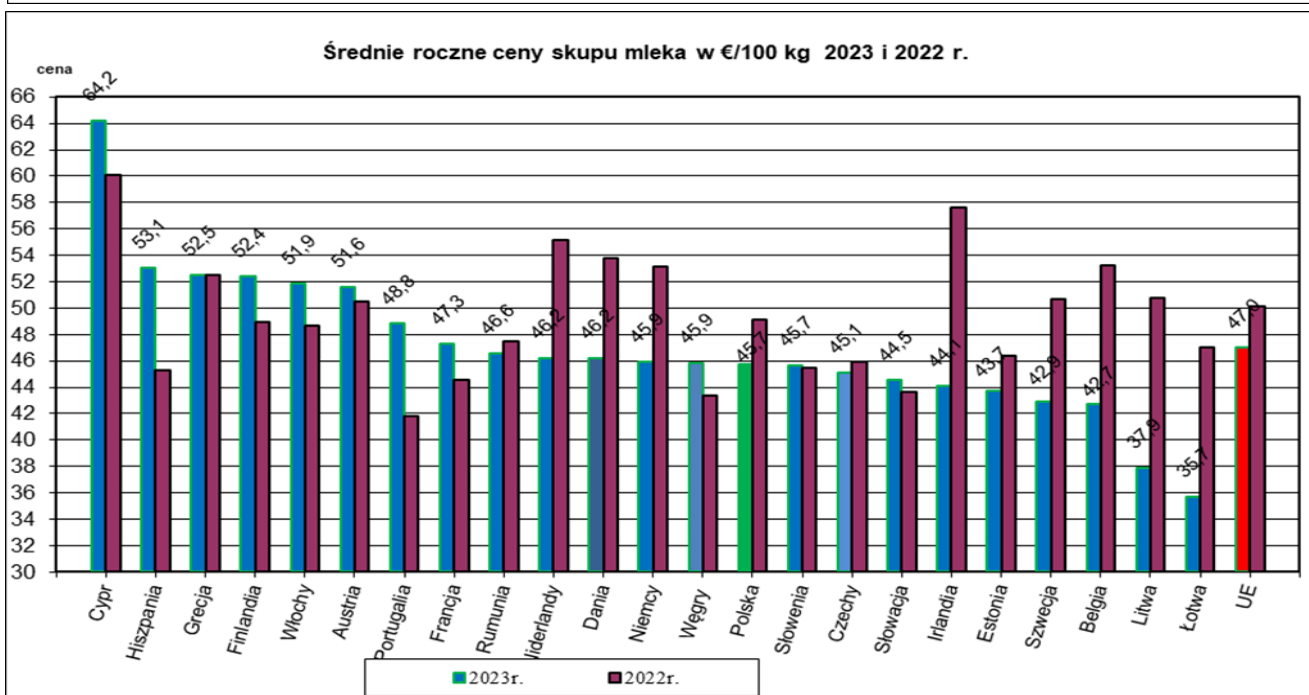
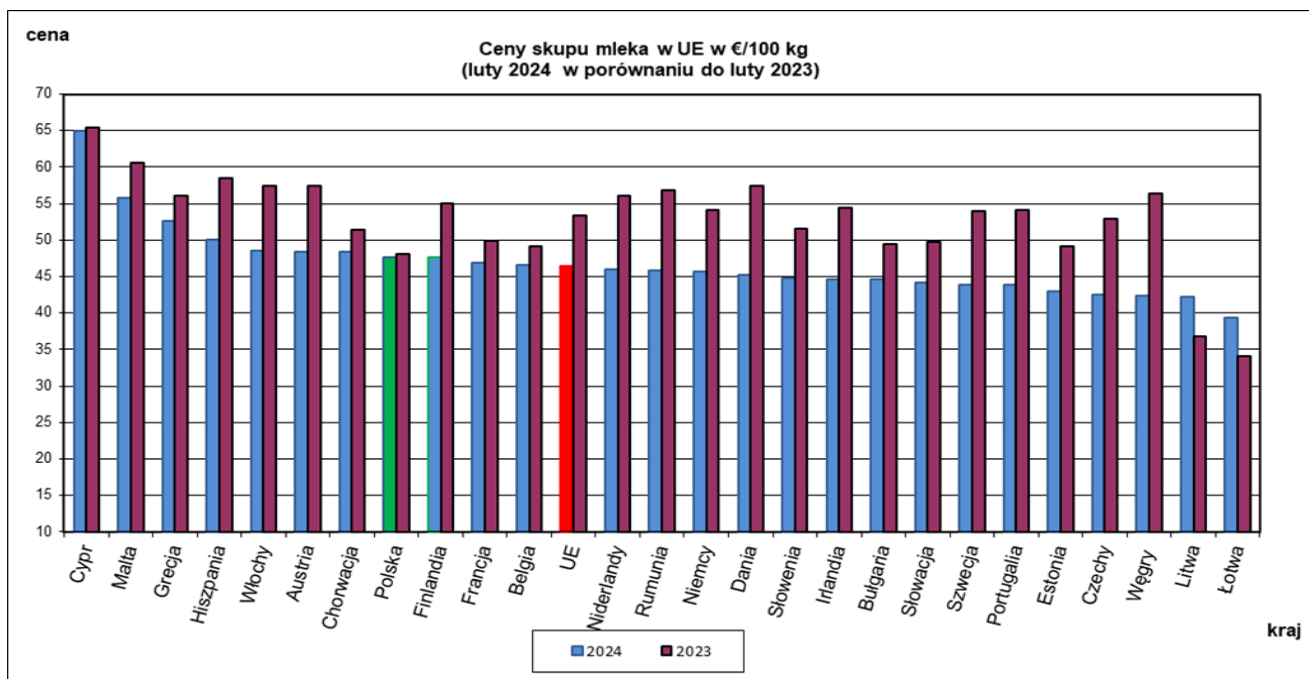
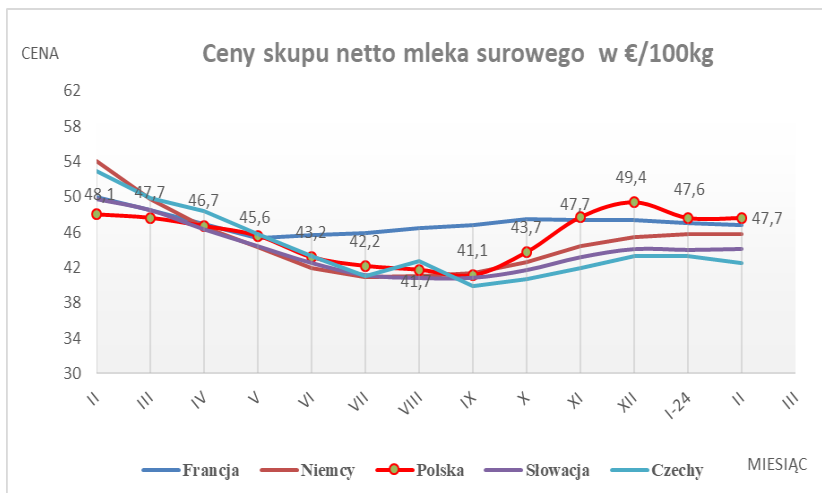
## Ser dojrzewający Edamski



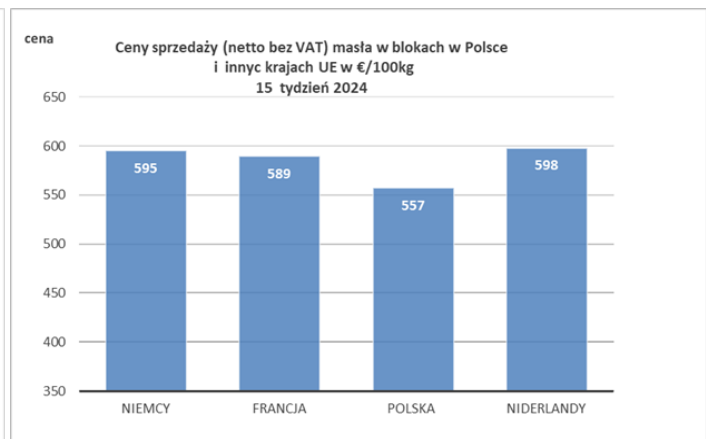
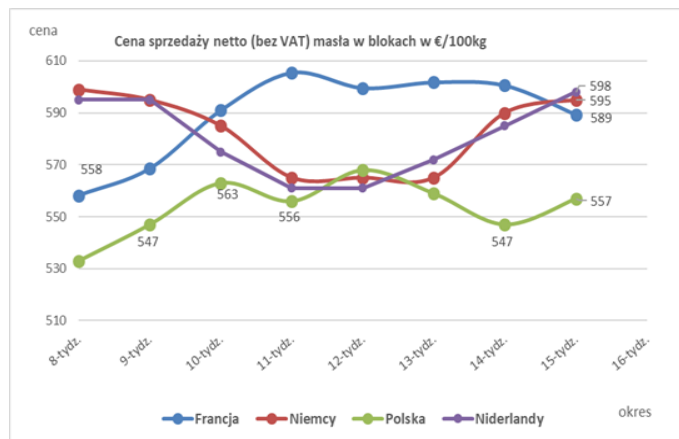
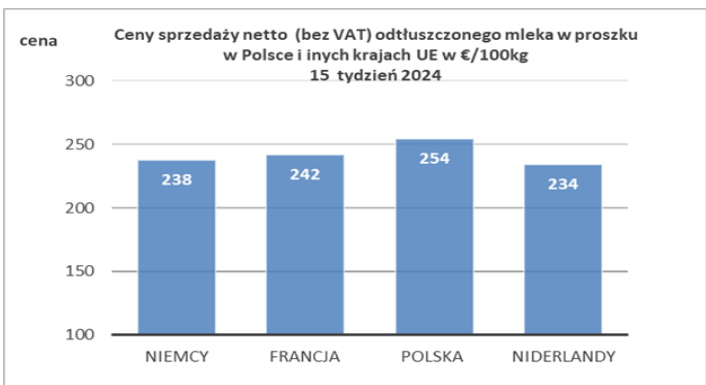
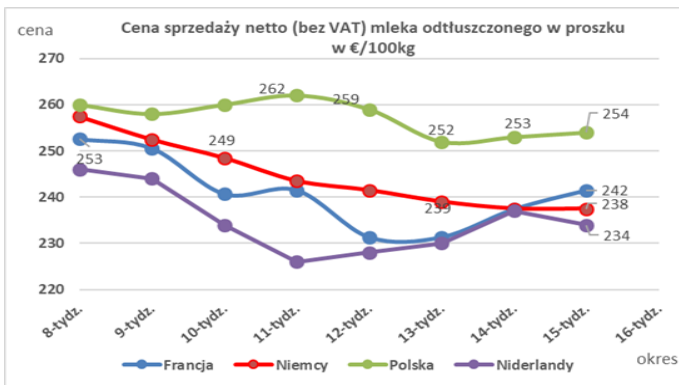
## Ser dojrzewający Gouda.



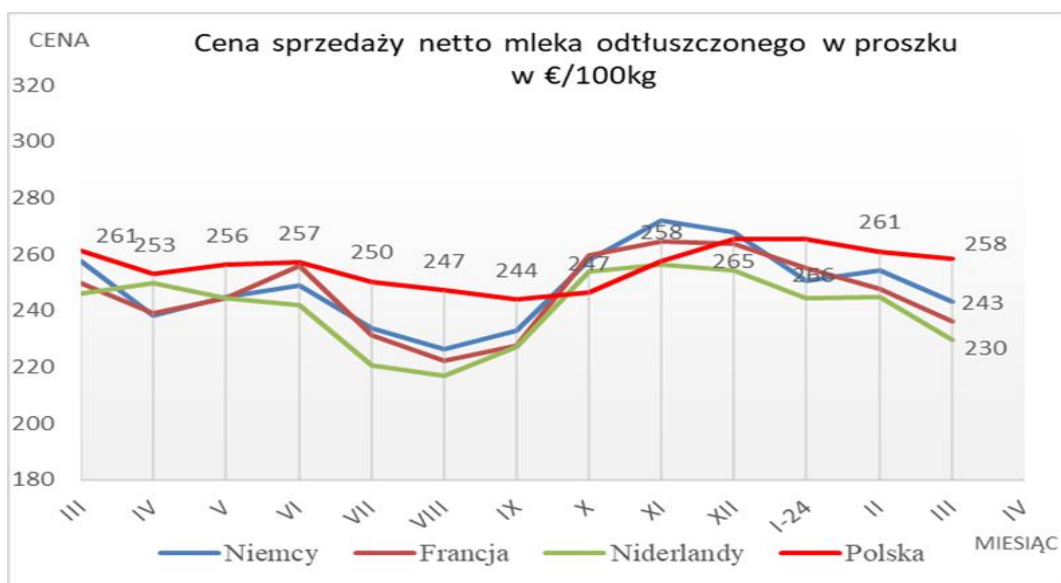
## 9. Polska a Unia Europejska.



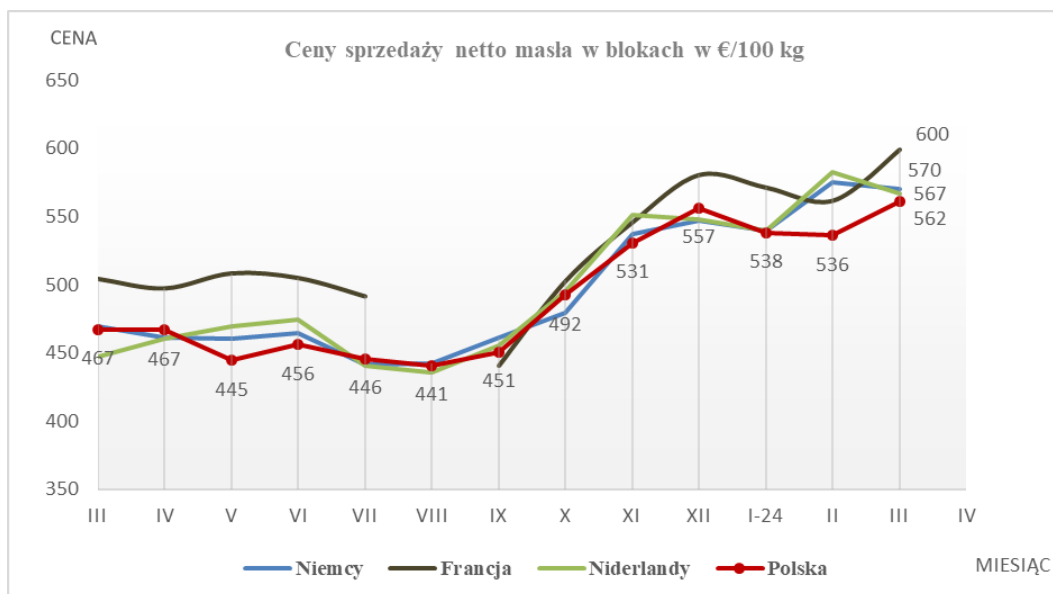
**Tygodniowe ceny sprzedaży netto (bez VAT) odtłuszczonego mleka w proszku i masła w blokach w EURO/100kg.**



**Miesięczne ceny sprzedaży netto (bez VAT) odtłuszczonego mleka w proszku i masła w blokach w EURO/100kg.**







\*Źródło: EU,Clal.it, FranceAgriMer i produzuivel. NL.

## 10. Handel zagraniczny.

Handel zagraniczny przetworami mlecznymi w okresie: I – II 2024r. – dane wstępne.

### OGÓŁEM EKSPORT I IMPORT

CN	Nazwa towaru	EKSPORT/WYWÓZ					
		Wartość [tys. EUR]		Wartość [tys. PLN]		Wolumen [tony]	
		I - II 2023r.	I - II 2024r.*	I - II 2023r.	I - II 2024r.*	I - II 2023r.	I - II 2024r.*
<b>RAZEM produkty mleczarskie</b>		<b>515 162</b>	<b>480 562</b>	<b>2 414 708</b>	<b>2 092 874</b>	<b>275 999</b>	<b>274 739</b>
0401	Mleko i śmietana, nie zagęszczone	91 215	93 674	427 531	407 979	126 925	136 722
0402	Mleko i śmietana, zagęszczone	80 841	71 130	379 082	309 774	27 062	26 389
0403	Maślanka, mleko zsiadłe i śmietana kwaśna, jogurt	35 924	37 070	168 364	161 429	22 003	21 937
0404	Serwatka, nawet zagęszczona, lub zawierająca dodatek cukru	38 814	31 784	181 926	138 411	40 219	34 156
0405	Masło oraz inne tłuszcze otrzymywane z mleka	81 129	64 965	380 204	282 996	15 928	11 990
0406	Sery i twarogi	187 238	181 938	877 602	792 284	43 862	43 544

CN	Nazwa towaru	IMPORT/PRZYWÓZ					
		Wartość [tys. EUR]		Wartość [tys. PLN]		Wolumen [tony]	
		I - II 2023r.	I - II 2024r.*	I - II 2023r.	I - II 2024r.*	I - II 2023r.	I - II 2024r.*
<b>RAZEM produkty mleczarskie</b>		<b>227 975</b>	<b>237 397</b>	<b>1 068 589</b>	<b>1 033 850</b>	<b>93 740</b>	<b>93 087</b>
0401	Mleko i śmietana, nie zagęszczone	40 469	32 555	189 638	141 771	32 414	22 212
0402	Mleko i śmietana, zagęszczone	52 990	53 290	248 429	232 096	20 911	24 135
0403	Maślanka, mleko zsiadłe i śmietana kwaśna, jogurt	15 546	16 726	72 849	72 835	9 465	10 060
0404	Serwatka, nawet zagęszczona, lub zawierająca dodatek cukru	9 614	12 811	45 068	55 798	11 591	13 145
0405	Masło oraz inne tłuszcze otrzymywane z mleka	17 703	19 483	83 005	84 845	2 585	3 256
0406	Sery i twarogi	91 654	102 531	429 599	446 504	16 773	20 278

Wykorzystanie możliwe wyłącznie z dokładnym podaniem źródła.

## UNIA EUROPEJSKA 27 – EKSPORT I IMPORT

CN	Nazwa towaru	EKSPORT/WYWÓZ					
		Wartość [tys. EUR]		Wartość [tys. PLN]		Wolumen [tony]	
		I - II 2023r.	I - II 2024r.*	I - II 2023r.	I - II 2024r.*	I - II 2023r.	I - II 2024r.*
<b>RAZEM produkty mleczarskie</b>		<b>345 402</b>	<b>317 421</b>	<b>1 618 748</b>	<b>1 382 272</b>	<b>188 248</b>	<b>188 695</b>
0401	Mleko i śmietana, nie zagęszczone	67 973	71 931	318 559	313 304	97 496	108 363
0402	Mleko i śmietana, zagęszczone	31 594	20 634	148 109	89 821	10 771	7 601
0403	Maślanka, mleko zsiadłe i śmietana kwaśna, jogurt	26 293	27 186	123 222	118 384	16 728	16 521
0404	Serwatka, nawet zagęszczona, lub zawierająca dodatek cukru	14 073	13 513	65 926	58 812	16 142	14 086
0405	Masło oraz inne tłuszcze otrzymywane z mleka	71 735	53 400	336 163	232 567	14 242	9 733
0406	Sery i twarogi	133 733	130 757	626 769	569 384	32 868	32 390

CN	Nazwa towaru	IMPORT/PRZYWÓZ					
		Wartość [tys. EUR]		Wartość [tys. PLN]		Wolumen [tony]	
		I - II 2023r.	I - II 2024r.*	I - II 2023r.	I - II 2024r.*	I - II 2023r.	I - II 2024r.*
<b>RAZEM produkty mleczarskie</b>		<b>220 843</b>	<b>231 645</b>	<b>1 035 104</b>	<b>1 008 791</b>	<b>90 922</b>	<b>89 815</b>
0401	Mleko i śmietana, nie zagęszczone	39 336	32 178	184 305	140 135	31 872	22 014
0402	Mleko i śmietana, zagęszczone	50 588	51 266	237 155	223 279	19 618	22 607
0403	Maślanka, mleko zsiadłe i śmietana kwaśna, jogurt	15 543	16 722	72 836	72 820	9 464	10 058
0404	Serwatka, nawet zagęszczona, lub zawierająca dodatek cukru	9 225	11 255	43 242	49 019	11 107	11 960
0405	Masło oraz inne tłuszcze otrzymywane z mleka	16 034	19 316	75 172	84 120	2 304	3 225
0406	Sery i twarogi	90 117	100 908	422 393	439 418	16 558	19 951

## NIDERLANDY – EKSPORT I IMPORT

CN	Nazwa towaru	EKSPORT/WYWÓZ					
		Wartość [tys. EUR]		Wartość [tys. PLN]		Wolumen [tony]	
		I - II 2023r.	I - II 2024r.*	I - II 2023r.	I - II 2024r.*	I - II 2023r.	I - II 2024r.*
<b>RAZEM produkty mleczarskie</b>		<b>31 781</b>	<b>19 291</b>	<b>148 970</b>	<b>84 015</b>	<b>13 998</b>	<b>9 856</b>
0401	Mleko i śmietana, nie zagęszczone	1 096	1 506	5 134	6 563	717	837
0402	Mleko i śmietana, zagęszczone	7 497	2 817	35 121	12 243	2 851	1 037
0403	Maślanka, mleko zsiadłe i śmietana kwaśna, jogurt	1 275	1 713	5 976	7 462	554	717
0404	Serwatka, nawet zagęszczona, lub zawierająca dodatek cukru	5 418	4 594	25 380	19 984	6 082	5 445
0405	Masło oraz inne tłuszcze otrzymywane z mleka	11 299	4 965	52 988	21 657	2 373	909
0406	Sery i twarogi	5 197	3 696	24 371	16 107	1 422	910

CN	Nazwa towaru	IMPORT/PRZYWÓZ					
		Wartość [tys. EUR]		Wartość [tys. PLN]		Wolumen [tony]	
		I - II 2023r.	I - II 2024r.*	I - II 2023r.	I - II 2024r.*	I - II 2023r.	I - II 2024r.*
<b>RAZEM produkty mleczarskie</b>		<b>25 552</b>	<b>20 038</b>	<b>119 766</b>	<b>87 218</b>	<b>7 666</b>	<b>6 065</b>
0401	Mleko i śmietana, nie zagęszczone	1 255	1 796	5 884	7 804	1 031	1 079
0402	Mleko i śmietana, zagęszczone	7 036	3 861	32 973	16 791	2 453	1 200
0403	Maślanka, mleko zsiadłe i śmietana kwaśna, jogurt	133	88	626	381	31	69
0404	Serwatka, nawet zagęszczona, lub zawierająca dodatek cukru	1 660	1 089	7 775	4 741	926	1 126
0405	Masło oraz inne tłuszcze otrzymywane z mleka	2 880	1 638	13 494	7 134	449	276
0406	Sery i twarogi	12 588	11 566	59 015	50 368	2 776	2 316

**NIEMCY – EKSPORT I IMPORT**

CN	Nazwa towaru	EKSPORT/WYWÓZ					
		Wartość [tys. EUR]		Wartość [tys. PLN]		Wolumen [tony]	
		I - II 2023r.	I - II 2024r.*	I - II 2023r.	I - II 2024r.*	I - II 2023r.	I - II 2024r.*
<b>RAZEM produkty mleczarskie</b>		<b>86 243</b>	<b>85 459</b>	<b>404 224</b>	<b>372 123</b>	<b>89 136</b>	<b>95 853</b>
0401	Mleko i śmietana, nie zagęszczone	46 947	48 276	220 014	210 229	72 757	81 322
0402	Mleko i śmietana, zagęszczone	5 712	5 689	26 779	24 758	1 839	1 971
0403	Maślanka, mleko zsiadłe i śmietana kwaśna, jogurt	2 541	3 023	11 909	13 163	1 805	1 922
0404	Serwatka, nawet zagęszczona, lub zawierająca dodatek cukru	2 673	2 338	12 524	10 182	5 246	3 245
0405	Masło oraz inne tłuszcze otrzymywane z mleka	6 889	2 833	32 296	12 333	1 349	521
0406	Sery i twarogi	21 481	23 300	100 701	101 459	6 140	6 872

CN	Nazwa towaru	IMPORT/PRZYWÓZ					
		Wartość [tys. EUR]		Wartość [tys. PLN]		Wolumen [tony]	
		I - II 2023r.	I - II 2024r.*	I - II 2023r.	I - II 2024r.*	I - II 2023r.	I - II 2024r.*
<b>RAZEM produkty mleczarskie</b>		<b>75 439</b>	<b>86 647</b>	<b>353 540</b>	<b>377 334</b>	<b>26 928</b>	<b>31 973</b>
0401	Mleko i śmietana, nie zagęszczone	9 736	12 471	45 587	54 326	4 945	4 928
0402	Mleko i śmietana, zagęszczone	21 136	23 166	99 031	100 884	9 710	11 634
0403	Maślanka, mleko zsiadłe i śmietana kwaśna, jogurt	5 161	5 996	24 187	26 109	3 317	3 678
0404	Serwatka, nawet zagęszczona, lub zawierająca dodatek cukru	3 216	3 973	15 077	17 303	2 065	3 024
0405	Masło oraz inne tłuszcze otrzymywane z mleka	4 148	5 898	19 462	25 665	613	955
0406	Sery i twarogi	32 042	35 143	150 196	153 047	6 277	7 754

**Polski eksport i import surowego mleka i śmietany (kod CN 0401) według ważniejszych krajów w okresie: I – II 2024r. (dane wstępne).**

EKSPORT							
I - II 2023r				I - II 2024r			
Kraj	Wartość [tys. EUR]	Wartość [tys. PLN]	Wolumen [tony]	Kraj	Wartość [tys. EUR]	Wartość [tys. PLN]	Wolumen [tony]
<b>OGÓŁEM</b>	<b>91 215</b>	<b>427 531</b>	<b>126 925</b>	<b>OGÓŁEM</b>	<b>93 674</b>	<b>407 979</b>	<b>136 722</b>
Niemcy	46 947	220 014	72 757	Niemcy	48 276	210 229	81 322
Litwa	6 400	29 994	8 199	Republika Korea	7 618	33 175	11 080
Republika Korea	5 897	27 656	8 179	Litwa	6 247	27 217	8 818
Chiny	4 712	22 121	6 468	Chiny	3 431	14 936	4 931
Łotwa	2 877	13 481	3 617	Wielka Brytania	2 863	12 464	2 055
Wielka Brytania	2 853	13 371	2 060	Łotwa	2 764	12 034	3 758
Libia	2 100	9 835	2 730	Filipiny	2 581	11 228	3 615
Grecja	1 739	8 167	2 146	Grecja	2 004	8 756	2 459
Rumunia	1 480	6 937	1 315	Słowacja	1 971	8 590	860
Dominikana	1 408	6 597	1 950	Wietnam	1 970	8 594	2 874
Węgry	1 363	6 387	806	Rumunia	1 713	7 461	1 444
Bułgaria	1 317	6 179	1 976	Węgry	1 653	7 195	1 048
Holandia	1 096	5 134	717	Holandia	1 506	6 563	837
Słowacja	1 087	5 082	1 510	Bułgaria	1 165	5 078	1 734
Włochy	851	3 997	1 905	Republika Cze	971	4 237	837
Serbia	830	3 893	1 197	Cypr	860	3 744	1 194

IMPORT							
I - II 2023r				I - II 2024r			
Kraj	Wartość [tys. EUR]	Wartość [tys. PLN]	Wolumen [tony]	Kraj	Wartość [tys. EUR]	Wartość [tys. PLN]	Wolumen [tony]
<b>OGÓŁEM</b>	<b>40 469</b>	<b>189 638</b>	<b>32 414</b>	<b>OGÓŁEM</b>	<b>32 555</b>	<b>141 771</b>	<b>22 212</b>
Litwa	20 800	97 452	16 737	Litwa	13 560	59 073	11 830
Niemcy	9 736	45 587	4 945	Niemcy	12 471	54 326	4 928
Słowacja	2 062	9 663	3 980	Holandia	1 796	7 804	1 079
Holandia	1 255	5 884	1 031	Belgia	1 662	7 217	1 515
Wielka Brytania	1 132	5 330	541	Francja	693	3 026	310
Francja	1 056	4 971	380	Estonia	416	1 806	176
Belgia	894	4 192	789	Szwecja	378	1 649	614
Węgry	890	4 170	580	Wielka Brytania	376	1 628	196
Estonia	826	3 883	415	Węgry	306	1 337	584
Republika Czeska	717	3 360	2 370	Słowacja	257	1 119	575
Włochy	584	2 728	334	Włochy	179	778	65
Szwecja	208	971	118	Irlandia	177	776	75
Łotwa	191	898	101	Republika Czeska	142	618	204
Austria	96	449	86	Austria	128	553	55
Dania	17	78	5	Łotwa	7	29	2
Rumunia	4	19	1	Hiszpania	4	16	2

Polski eksport i import **mleka i śmietany zagęszczonych m. in. w proszku** (kod CN 0402) według ważniejszych krajów w okresie: I – II 2024r. (dane wstępne).

EKSPORT							
I - II 2023r				I - II 2024r			
Kraj	Wartość [tys. EUR]	Wartość [tys. PLN]	Wolumen [tony]	Kraj	Wartość [tys. EUR]	Wartość [tys. PLN]	Wolumen [tony]
<b>OGÓŁEM</b>	<b>80 841</b>	<b>379 082</b>	<b>27 062</b>	<b>OGÓŁEM</b>	<b>71 130</b>	<b>309 774</b>	<b>26 389</b>
Algieria	26 190	122 978	9 050	Algieria	27 529	120 030	10 300
Holandia	7 497	35 121	2 851	Niemcy	5 689	24 758	1 971
Włochy	6 682	31 319	2 014	Maroko	5 428	23 580	1 935
Maroko	6 017	28 092	1 938	Senegal	4 154	18 059	1 677
Niemcy	5 712	26 779	1 839	Włochy	4 104	17 900	1 467
Arabia Saudyjska	3 522	16 481	1 232	Arabia Saudyjska	3 761	16 389	1 467
Filipiny	2 841	13 331	762	Holandia	2 817	12 243	1 037
Republika Czeska	2 044	9 586	516	Filipiny	2 536	11 040	898
Bułgaria	1 790	8 388	613	Litwa	1 317	5 736	778
Serbia	1 750	8 199	441	Kolumbia	1 316	5 722	375
Chorwacja	1 342	6 298	372	Dominikana	1 102	4 798	375
Szwecja	910	4 264	285	Chorwacja	812	3 537	303
Dominikana	908	4 251	250	Bułgaria	810	3 521	299
Rumunia	844	3 963	318	Rumunia	760	3 299	250
Hiszpania	818	3 832	252	Węgry	694	3 023	230
Wielka Brytania	797	3 746	250	Francja	693	3 017	157

IMPORT							
I - II 2023r				I - II 2024r			
Kraj	Wartość [tys. EUR]	Wartość [tys. PLN]	Wolumen [tony]	Kraj	Wartość [tys. EUR]	Wartość [tys. PLN]	Wolumen [tony]
<b>OGÓŁEM</b>	<b>52 990</b>	<b>248 429</b>	<b>20 911</b>	<b>OGÓŁEM</b>	<b>53 290</b>	<b>232 096</b>	<b>24 135</b>
Niemcy	21 136	99 031	9 710	Niemcy	23 166	100 884	11 634
Holandia	7 036	32 973	2 453	Belgia	8 922	38 874	2 638
Belgia	6 955	32 628	1 696	Francja	4 543	19 774	2 792
Irlandia	3 770	17 694	1 015	Litwa	4 161	18 126	1 531
Francja	3 075	14 411	1 271	Holandia	3 861	16 791	1 200
Włochy	2 229	10 476	514	Irlandia	1 730	7 547	656
Ukraina	1 663	7 807	710	Estonia	1 196	5 202	484
Austria	1 608	7 536	388	Ukraina	1 051	4 581	395
Estonia	1 566	7 342	564	Szwecja	977	4 273	797
Łotwa	877	4 116	330	Wielka Brytan	973	4 234	1 133
Wielka Brytan	708	3 324	583	Włochy	944	4 110	269
Szwecja	684	3 218	961	Finlandia	517	2 248	189
Litwa	652	3 050	233	Republika Cze	502	2 181	130
Finlandia	571	2 675	181	Łotwa	463	2 025	194
Republika Cze	339	1 589	74	Austria	176	767	53
Zjedn.Emiraty	29	134	1	Słowacja	50	219	23

Polski eksport i import **maślanek, mleka zsiadłego i śmietany kwaśnej, jogurtu** (kod CN 0403) według ważniejszych krajów w okresie: I – II 2024r. (dane wstępne).

EKSPORT							
I - II 2023r				I - II 2024r			
Kraj	Wartość [tys. EUR]	Wartość [tys. PLN]	Wolumen [tony]	Kraj	Wartość [tys. EUR]	Wartość [tys. PLN]	Wolumen [tony]
<b>OGÓŁEM</b>	<b>35 924</b>	<b>168 364</b>	<b>22 003</b>	<b>OGÓŁEM</b>	<b>37 070</b>	<b>161 429</b>	<b>21 937</b>
Wielka Brytan	5 494	25 741	3 041	Wielka Brytan	5 382	23 433	3 074
Węgry	5 177	24 254	3 472	Węgry	5 006	21 804	3 295
Rumunia	3 111	14 583	2 234	Rumunia	3 947	17 184	2 817
Republika Cze	3 005	14 085	1 774	Republika Cze	3 199	13 928	1 963
Niemcy	2 541	11 909	1 805	Niemcy	3 023	13 163	1 922
Litwa	2 112	9 897	1 739	Ukraina	1 770	7 707	1 121
Ukraina	2 035	9 541	1 312	Holandia	1 713	7 462	717
Hiszpania	1 696	7 949	681	Hiszpania	1 630	7 101	590
Łotwa	1 556	7 292	1 186	Łotwa	1 541	6 712	1 056
Holandia	1 275	5 976	554	Litwa	1 361	5 926	1 102
Szwecja	902	4 229	438	Szwecja	975	4 247	429
Finlandia	777	3 643	442	Filipiny	860	3 755	408
Belgia	713	3 339	369	Słowacja	823	3 583	479
Filipiny	612	2 863	243	Finlandia	753	3 277	404
Estonia	611	2 864	402	Irlandia	656	2 854	390
Słowacja	609	2 857	404	Belgia	654	2 849	327

IMPORT							
I - II 2023r				I - II 2024r			
Kraj	Wartość [tys. EUR]	Wartość [tys. PLN]	Wolumen [tony]	Kraj	Wartość [tys. EUR]	Wartość [tys. PLN]	Wolumen [tony]
<b>OGÓŁEM</b>	<b>15 546</b>	<b>72 849</b>	<b>9 465</b>	<b>OGÓŁEM</b>	<b>16 726</b>	<b>72 835</b>	<b>10 060</b>
Niemcy	5 161	24 187	3 317	Niemcy	5 996	26 109	3 678
Belgia	4 566	21 392	3 376	Belgia	4 264	18 565	3 202
Republika Cze	2 664	12 478	1 089	Austria	2 451	10 677	1 554
Austria	1 842	8 628	1 144	Republika Cze	2 382	10 364	868
Portugalia	273	1 278	123	Irlandia	298	1 299	144
Francja	197	924	51	Portugalia	277	1 206	126
Słowacja	196	923	127	Francja	231	1 007	79
Litwa	158	744	98	Słowacja	225	982	143
Holandia	133	626	31	Hiszpania	160	694	34
Hiszpania	127	597	27	Estonia	111	486	56
Dania	90	424	29	Holandia	88	381	69
Irlandia	42	198	11	Litwa	61	269	28
Włochy	33	153	11	Finlandia	50	216	26
Grecja	32	149	15	Włochy	42	185	18
Słowenia	24	115	11	Grecja	28	121	9
Estonia	5	22	4	Dania	26	113	8

Polski eksport i import **serwatki, nawet zagęszczonej, lub zawierającej dodatek cukru** (kod CN 0404) według ważniejszych krajów w okresie: I – II 2024r. (dane wstępne).

EKSPORT							
I - II 2023r				I - II 2024r			
Kraj	Wartość [tys. EUR]	Wartość [tys. PLN]	Wolumen [tony]	Kraj	Wartość [tys. EUR]	Wartość [tys. PLN]	Wolumen [tony]
<b>OGÓŁEM</b>	<b>38 814</b>	<b>181 926</b>	<b>40 219</b>	<b>OGÓŁEM</b>	<b>31 784</b>	<b>138 411</b>	<b>34 156</b>
Chiny	10 061	47 144	11 426	Chiny	5 149	22 440	7 170
Holandia	5 418	25 380	6 082	Holandia	4 594	19 984	5 445
Indonezja	2 750	12 900	2 337	Niemcy	2 338	10 182	3 245
Niemcy	2 673	12 524	5 246	Tajlandia	1 931	8 426	1 805
Ukraina	1 633	7 668	1 080	Malezja	1 280	5 584	1 336
Włochy	1 499	7 031	1 054	Indonezja	1 233	5 372	1 117
Tajlandia	1 425	6 681	1 235	Hiszpania	1 197	5 206	369
Malezja	1 213	5 686	1 282	Włochy	1 063	4 629	1 089
Wietnam	1 065	4 996	1 052	Filipiny	912	3 972	1 258
Filipiny	1 040	4 861	981	Maroko	825	3 597	1 218
Węgry	777	3 631	277	Wielka Brytan	689	2 998	132
Dania	738	3 457	878	Myanmar (Birr	674	2 919	550
India	714	3 340	298	Irlandia	593	2 578	85
Egipt	562	2 645	636	Belgia	591	2 572	768
Bangladesz	538	2 534	600	Wietnam	555	2 406	554
Republika Cze	529	2 482	380	Arabia Saudyjs	530	2 317	359

IMPORT							
I - II 2023r				I - II 2024r			
Kraj	Wartość [tys. EUR]	Wartość [tys. PLN]	Wolumen [tony]	Kraj	Wartość [tys. EUR]	Wartość [tys. PLN]	Wolumen [tony]
<b>OGÓŁEM</b>	<b>9 614</b>	<b>45 068</b>	<b>11 591</b>	<b>OGÓŁEM</b>	<b>12 811</b>	<b>55 798</b>	<b>13 145</b>
Niemcy	3 216	15 077	2 065	Niemcy	3 973	17 303	3 024
Francja	1 700	7 969	963	Francja	1 947	8 484	982
Holandia	1 660	7 775	926	Belgia	1 623	7 078	1 676
Belgia	659	3 092	647	Holandia	1 089	4 741	1 126
Litwa	351	1 644	2 302	Chiny	818	3 564	198
Hiszpania	283	1 331	27	Litwa	774	3 369	3 611
Republika Cze	260	1 216	2 050	Ukraina	413	1 802	600
Estonia	234	1 096	308	Austria	377	1 640	50
Rosja	231	1 085	323	Estonia	332	1 446	334
Portugalia	195	911	43	Republika Cze	299	1 302	165
Włochy	176	828	24	Portugalia	201	876	56
Finlandia	158	739	71	Irlandia	172	750	118
Irlandia	134	631	69	Wielka Brytan	164	714	115
Chiny	94	440	100	Finlandia	161	699	78
Węgry	80	372	218	Rosja	158	686	271
Słowacja	68	319	584	Hiszpania	88	384	76

Polski eksport i import **masła oraz innych tłuszczów otrzymanych z mleka (kod CN 0405)** według ważniejszych krajów w okresie: I – II 2024r. (dane wstępne).

EKSPORT							
I - II 2023r				I - II 2024r			
Kraj	Wartość [tys. EUR]	Wartość [tys. PLN]	Wolumen [tony]	Kraj	Wartość [tys. EUR]	Wartość [tys. PLN]	Wolumen [tony]
<b>OGÓŁEM</b>	<b>81 129</b>	<b>380 204</b>	<b>15 928</b>	<b>OGÓŁEM</b>	<b>64 965</b>	<b>282 996</b>	<b>11 990</b>
Republika Cze	18 208	85 320	3 874	Republika Cze	20 452	89 048	3 868
Holandia	11 299	52 988	2 373	Rumunia	6 430	27 990	1 149
Francja	7 034	32 983	1 134	Holandia	4 965	21 657	909
Niemcy	6 889	32 296	1 349	Słowacja	4 644	20 206	821
Rumunia	5 775	27 038	1 035	Litwa	2 981	12 981	541
Słowacja	4 840	22 632	1 013	Niemcy	2 833	12 333	521
Litwa	4 695	22 023	961	Ukraina	2 624	11 437	485
Serbia	3 269	15 308	516	Francja	2 291	9 990	403
Łotwa	3 028	14 172	617	Serbia	2 249	9 821	476
Belgia	1 801	8 450	371	Łotwa	1 929	8 394	353
Węgry	1 506	7 056	282	Węgry	1 579	6 866	266
Maroko	1 307	6 135	298	Mołdowa	1 446	6 303	267
Włochy	1 155	5 402	186	Wielka Brytan	1 031	4 489	152
Wielka Brytan	1 042	4 880	153	Chorwacja	1 012	4 413	170
Turcja	1 011	4 732	210	Izrael	998	4 362	179
Hiszpania	999	4 679	172	Belgia	889	3 878	166

IMPORT							
I - II 2023r				I - II 2024r			
Kraj	Wartość [tys. EUR]	Wartość [tys. PLN]	Wolumen [tony]	Kraj	Wartość [tys. EUR]	Wartość [tys. PLN]	Wolumen [tony]
<b>OGÓŁEM</b>	<b>17 703</b>	<b>83 005</b>	<b>2 585</b>	<b>OGÓŁEM</b>	<b>19 483</b>	<b>84 845</b>	<b>3 256</b>
Belgia	4 597	21 547	528	Niemcy	5 898	25 665	955
Niemcy	4 148	19 462	613	Belgia	5 147	22 425	813
Holandia	2 880	13 494	449	Holandia	1 638	7 134	276
Francja	1 767	8 276	241	Francja	1 544	6 726	288
Irlandia	1 258	5 881	183	Finlandia	1 258	5 474	231
Nowa Zelandia	1 152	5 413	189	Irlandia	1 090	4 742	198
Włochy	412	1 939	105	Dania	898	3 914	133
Finlandia	394	1 849	62	Włochy	797	3 485	154
Ukraina	359	1 683	60	Austria	522	2 269	65
Dania	219	1 024	33	Estonia	317	1 380	70
Estonia	190	897	47	Wielka Brytan	165	715	31
Wielka Brytania	158	736	32	Republika Cze	110	483	21
Szwecja	86	406	21	Szwecja	92	401	22
Litwa	81	382	21	Rumunia	5	20	1
Austria	3	16	0	Ukraina	2	10	0
Islandia	0	1	0	Szwajcaria	0	0	0

Polski eksport i import serów i twarogów (kod CN 0406) według ważniejszych krajów w okresie: I – II 2024r. (dane wstępne).

EKSPORT							
I - II 2023r				I - II 2024r			
Kraj	Wartość [tys. EUR]	Wartość [tys. PLN]	Wolumen [tony]	Kraj	Wartość [tys. EUR]	Wartość [tys. PLN]	Wolumen [tony]
<b>OGÓŁEM</b>	<b>187 238</b>	<b>877 602</b>	<b>43 862</b>	<b>OGÓŁEM</b>	<b>181 938</b>	<b>792 284</b>	<b>43 544</b>
Niemcy	21 481	100 701	6 140	Niemcy	23 300	101 459	6 872
Republika Cze	16 885	79 132	3 528	Republika Cze	17 651	76 847	4 013
Włochy	15 136	70 914	3 434	Rumunia	15 050	65 526	4 300
Rumunia	12 220	57 283	3 498	Wielka Brytan	12 255	53 359	2 651
Ukraina	11 662	54 670	2 213	Włochy	11 506	50 124	2 493
Wielka Brytan	11 420	53 518	2 435	Ukraina	10 271	44 709	1 988
Słowacja	10 385	48 672	2 394	Słowacja	9 317	40 540	2 199
Arabia Saudyjs	7 952	37 283	1 550	Arabia Saudyjs	8 435	36 752	1 881
Hiszpania	7 837	36 692	1 729	Węgry	7 817	34 023	1 826
Węgry	7 505	35 174	1 796	Hiszpania	7 073	30 776	1 604
Litwa	6 400	29 995	1 550	Litwa	6 988	30 429	1 713
Holandia	5 197	24 371	1 422	Łotwa	5 488	23 915	1 263
Łotwa	5 147	24 117	1 212	Belgia	4 215	18 378	930
Dania	4 966	23 266	704	Dania	4 031	17 549	710
Francja	3 636	17 046	864	Holandia	3 696	16 107	910
Irak	3 481	16 323	717	Bułgaria	3 192	13 904	760

Wykorzystanie możliwe wyłącznie z dokładnym podaniem źródła.



IMPORT							
I - II 2023r				I - II 2024r			
Kraj	Wartość [tys. EUR]	Wartość [tys. PLN]	Wolumen [tony]	Kraj	Wartość [tys. EUR]	Wartość [tys. PLN]	Wolumen [tony]
<b>OGÓŁEM</b>	<b>91 654</b>	<b>429 599</b>	<b>16 773</b>	<b>OGÓŁEM</b>	<b>102 531</b>	<b>446 504</b>	<b>20 278</b>
Niemcy	32 042	150 196	6 277	Niemcy	35 143	153 047	7 754
Holandia	12 588	59 015	2 776	Włochy	15 234	66 334	1 933
Włochy	12 019	56 327	1 489	Holandia	11 566	50 368	2 316
Francja	7 000	32 809	1 206	Francja	7 735	33 685	1 407
Republika Czeska	6 951	32 579	1 398	Dania	7 509	32 697	1 703
Dania	6 023	28 233	1 290	Republika Czeska	6 755	29 409	1 997
Grecja	2 017	9 438	249	Belgia	2 498	10 888	601
Litwa	2 016	9 446	266	Litwa	2 472	10 754	338
Hiszpania	1 990	9 333	172	Grecja	2 445	10 663	292
Belgia	1 930	9 048	405	Cypr	2 126	9 269	270
Wielka Brytania	1 287	6 037	186	Hiszpania	1 864	8 113	151
Cypr	1 183	5 551	143	Estonia	1 854	8 074	432
Estonia	1 046	4 902	298	Wielka Brytania	1 424	6 219	307
Słowacja	756	3 545	163	Węgry	1 153	5 003	202
Irlandia	617	2 890	106	Irlandia	937	4 069	220
Węgry	573	2 685	82	Słowacja	551	2 403	105

\*\* Źródło: Ministerstwo Finansów.

Biuletyn „*Rynek mleka*” ukazuje się w każdy czwartek.

**Wydawca:**

Ministerstwo Rolnictwa i Rozwoju Wsi,  
 Departament Rynków Rolnych i Transformacji Energetycznej Obszarów Wiejskich.  
 ul. Wspólna 30 00-930 Warszawa  
 Internet: [strona ZSRIR](#) E-mail: [biuletyn@minrol.gov.pl](mailto:biuletyn@minrol.gov.pl)

**Autor:**

Dariusz Banasiewicz, tel. (022) 623-12-01  
 E-mail [Dariusz.Banasiewicz@minrol.gov.pl](mailto:Dariusz.Banasiewicz@minrol.gov.pl)

**Warunki otrzymywania biuletynu:**

Biuletyn udostępniany jest wszystkim zainteresowanym bezpłatnie.

**Wykorzystanie możliwe wyłącznie z dokładnym podaniem źródła.**