

Meldunki epidemiologiczne

Zachorowania i podejrzenia zachorowań na grypę w Małopolsce

Sekcja Budżetu Zadaniowego, Planowania i Analiz – Wojewódzka Stacja Sanitarno-Epidemiologiczna w Krakowie

Rok: 2022

Miesiąc: czerwiec

Numer: 6A (21)

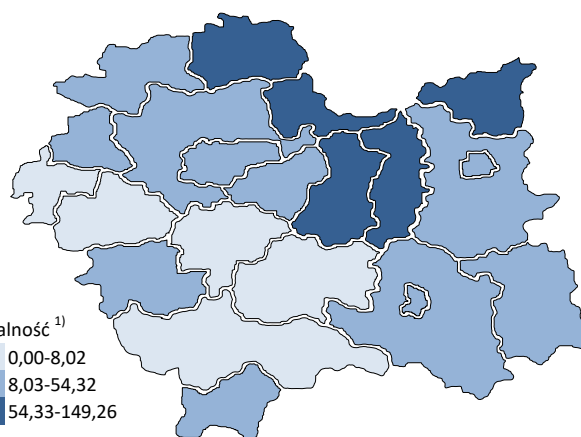
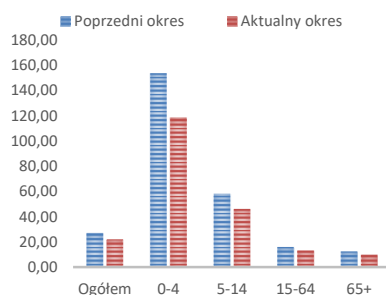
Okres: 1-7 czerwca

Analiza za okres od 1 do 7 czerwca 2022 r.

Zachorowania i podejrzenia zachorowań na grypę w okresie od 1 do 7 czerwca 2022 r. wg wieku i powiatów

Powiat	Ogółem			Wiek (ukończone lata)							
	liczba	zapadalność ¹⁾	wzrost /spadek zapadalności ^{2,3)}	0-4		5-14		15-64		65+	
				liczba	zapadalność ¹⁾	liczba	zapadalność ¹⁾	liczba	zapadalność ¹⁾	liczba	zapadalność ¹⁾
MAŁOPOLSKA	5 209	21,84	-5,41	1 514	118,48	1 193	46,10	2 077	13,17	425	10,07
bocheński	727	97,25	-7,00	218	512,47	192	213,39	259	52,28	58	48,46
brzeski	384	59,16	20,22	103	310,49	98	134,18	146	33,30	37	35,44
chrzanowski	139	16,20	6,14	33	93,87	27	32,57	67	11,91	12	6,76
dąbrowski	233	56,74	46,51	75	378,73	62	148,98	83	29,40	13	19,44
gorlicki	121	16,03	-5,61	36	97,90	31	36,66	44	8,75	10	7,65
m. Kraków	857	15,65	-11,25	237	73,79	149	28,72	422	12,03	49	4,35
krakowski	195	9,82	1,48	70	67,21	52	22,41	57	4,31	16	4,89
limanowski	49	5,29	5,29	27	44,72	6	5,02	14	2,26	2	1,59
miechowski	502	149,26	7,04	107	714,62	144	433,81	209	96,60	42	58,49
myślenicki	72	8,02	-64,41	25	47,52	15	13,57	29	4,80	3	2,30
Nowy Sącz i nowosądecki	345	16,42	0,65	138	111,75	50	19,64	122	8,65	35	11,16
nowotarski	53	3,96	-2,32	23	32,60	7	4,60	17	1,88	6	2,85
olkuski	416	54,32	-30,18	126	395,78	92	123,31	156	31,30	42	26,09
oświęcimski	0	0,00	-0,22	0	0,00	0	0,00	0	0,00	0	0,00
proszowicki	408	136,13	-9,97	114	797,15	122	404,00	137	68,91	35	62,07
suski	157	26,85	-10,13	29	97,14	41	61,95	74	18,86	13	13,50
Tarnów i tarnowski	246	11,46	-5,71	54	53,79	52	23,68	117	8,13	23	5,94
wadowicki	2	0,18	-0,87	1	1,67	0	0,00	0	0,00	1	0,54
wielicki	156	16,84	-4,99	45	82,15	15	12,99	79	12,80	17	12,22
tatrzański	147	31,01	8,20	53	224,14	38	72,99	45	14,36	11	12,96

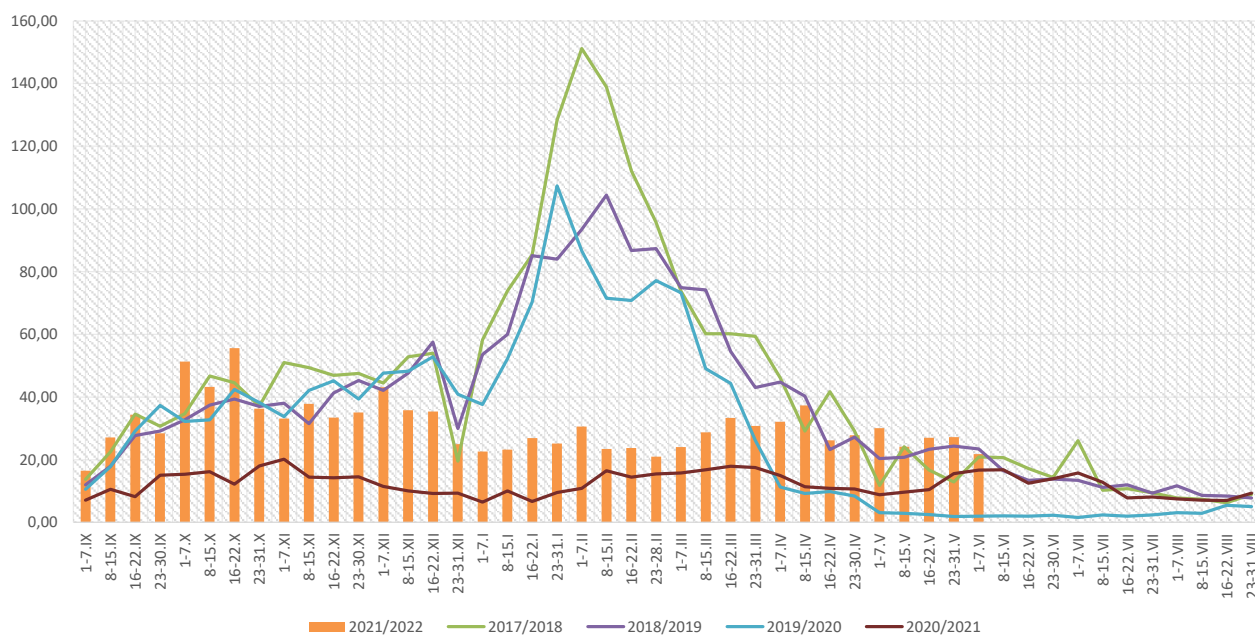
ZAPADALNOŚĆ¹⁾
W OKRESIE OD 1 DO 7
CZERWCA 2022 R. ORAZ
W POPRZEDNIM OKRESIE
SPRAWOZDAWCZYM³⁾
WG WIEKU



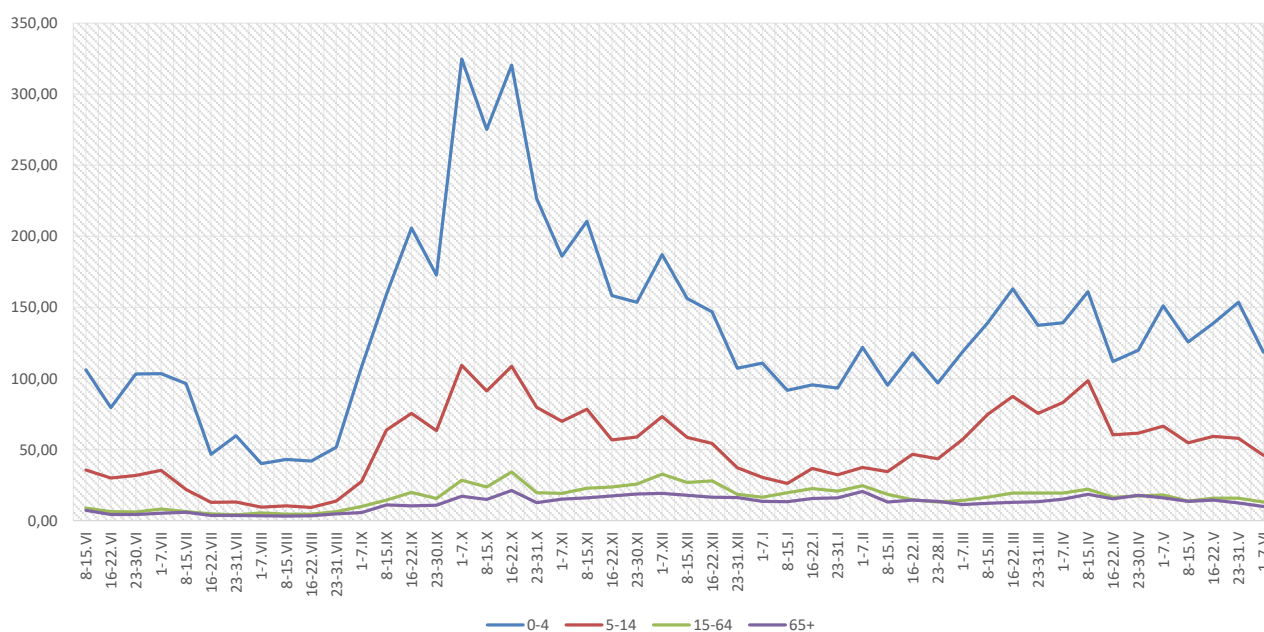
Objaśnienia:

- 1) Przeciętna dzienna zapadalność na 100 tys. ludności wg stanu w dniu 31 grudnia 2021 r.
- 2) Różnica w stosunku do poprzedniego okresu sprawozdawczego.
- 3) Okres od 23 do 31 maja 2022 r.

Zapadalność ¹⁾ na grypę i podejrzenia grypy w sezonie epidemicznym 2021/2022 w porównaniu z poprzednimi sezonami wg okresowych meldunków



Zapadalność ¹⁾ na grypę i podejrzenia grypy w okresie od 8 czerwca 2021 r. do 7 czerwca 2022 r. wg wieku i okresowych meldunków

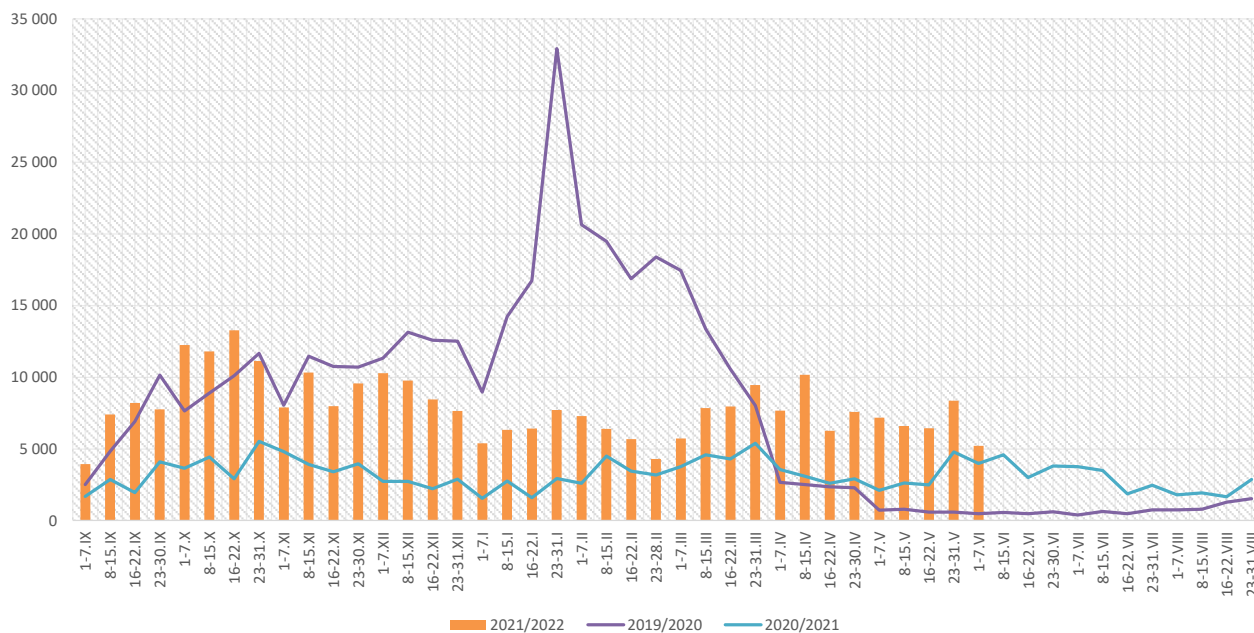


Objaśnienia:

1) Przeciętna dzienna zapadalność na 100 tys. ludności, przy czym ludność wg stanu w dniu:

- 31 grudnia 2020 r. dla meldunków z okresu do 31 grudnia 2021 r.,
- 30 czerwca 2021 r. dla meldunków z okresu od 1 stycznia 2022 r. do 30 kwietnia 2021 r.,
- 31 grudnia 2021 r. dla meldunków z okresu od 1 maja 2022 r.

Zachorowania i podejrzenia zachorowań na grypę w sezonie epidemicznym 2021/2022 w porównaniu z poprzednimi sezonami wg okresowych meldunków



Skierowani do szpitala z powodu grypy lub podejrzenia grypy w okresie od 1 do 7 czerwca 2022 r. wg przyczyn i powiatów								
Powiat	Ogółem		Przyczyny skierowania do szpitala ¹⁾					
			objawy ze strony układu krążenia		objawy ze strony układu oddechowego		inne przyczyny	
	liczba	% ²⁾	liczba	% ³⁾	liczba	% ³⁾	liczba	% ³⁾
MAŁOPOLSKA	8	0,15%	0	0,0%	7	87,5%	1	12,5%
bocheński	2	0,28%			2	100,0%		
brzeski								
chrzanowski								
dąbrowski	1	0,43%					1	100,0%
gorlicki								
m. Kraków								
krakowski								
limanowski								
miechowski								
myślenicki								
Nowy Sącz i nowosądecki	4	1,16%			4	100,0%		
nowotarski								
olkuski								
oświęcimski								
proszowicki								
suski								
Tarnów i tarnowski								
wadowicki	1	50,00%			1	100,0%		
wielicki								
tatrzański								

Objaśnienia:

- 1) Jedna osoba może być wykazana w kilku rubrykach.
- 2) W stosunku do ogółu zgłoszonych zachorowań i podejrzeń zachorowań na grypę.
- 3) W stosunku do ogółu osób skierowanych do szpitala z powodu grypy lub podejrzenia grypy.

**Zgony z powodu grypy i podejrzeń grypy w okresie
od 1 do 7 czerwca 2022 r. wg wieku i powiatów**

Powiat	Ogółem	Wiek (ukończone lata)			
		0-4	5-14	15-64	65+
MAŁOPOLSKA	-	-	-	-	-
bocheński	-	-	-	-	-
brzeski	-	-	-	-	-
chrzanowski	-	-	-	-	-
dąbrowski	-	-	-	-	-
gorlicki	-	-	-	-	-
m. Kraków	-	-	-	-	-
krakowski	-	-	-	-	-
limanowski	-	-	-	-	-
miechowski	-	-	-	-	-
myślenicki	-	-	-	-	-
Nowy Sącz i nowosądecki	-	-	-	-	-
nowotarski	-	-	-	-	-
olkuski	-	-	-	-	-
oświęcimski	-	-	-	-	-
proszowicki	-	-	-	-	-
suski	-	-	-	-	-
Tarnów i tarnowski	-	-	-	-	-
wadowicki	-	-	-	-	-
wielicki	-	-	-	-	-
tatrzański	-	-	-	-	-

Źródła danych:

Liczby zachorowań, podejrzeń zachorowań oraz zgonów: Dane z okresowych, zbiorczych „Meldunków o zachorowaniach i podejrzaniach zachorowań na grypę”, nadsyłanych do powiatowych stacji sanitarno-epidemiologicznych przez wszystkie jednostki ochrony zdrowia, do których zgłosili się chorzy, oraz dane ze zgłoszeń zgonów nadsyłanych do powiatowych i/lub wojewódzkich stacji sanitarno-epidemiologicznych przez lekarzy, przesyłane przez wojewódzkie stacje sanitarno-epidemiologiczne w formie zagregowanej do Zakładu Epidemiologii NIZP-PZH.

W "Meldunkach" - zgodnie z definicją grypy przyjętą na potrzeby nadzoru nad chorobami zakaźnymi w krajach Unii Europejskiej (Dz.U. L 262 z 27.9.2012) - wykazuje się grypę (rozpoznaną klinicznie i/lub laboratoryjnie)

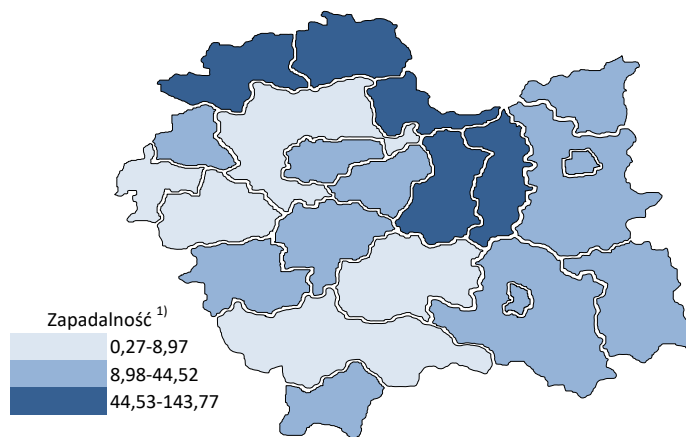
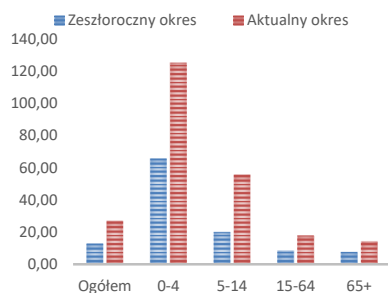
oraz wszystkie rozpoznane klinicznie zachorowania grypopodobne i ostre zakażenia dróg oddechowych spełniające kryteria definicji.

Analiza za okres od 1 stycznia do 7 czerwca 2022 r.

Zachorowania i podejrzenia zachorowań na gripę w okresie od 1 stycznia do 7 czerwca 2022 r. wg wieku i powiatów

Powiat	Ogółem		Wiek (ukończone lata)							
			0-4		5-14		15-64		65+	
	liczba	zapadalność ¹⁾	liczba	zapadalność ¹⁾	liczba	zapadalność ¹⁾	liczba	zapadalność ¹⁾	liczba	zapadalność ¹⁾
MAŁOPOLSKA	145 952	27,11	36 082	125,09	32 576	55,76	63 596	17,87	13 698	14,38
bocheński	17 474	103,55	4 529	471,69	4 184	206,01	7 108	63,57	1 653	61,19
brzeski	7 881	53,79	1 677	223,97	1 569	95,17	3 811	38,51	824	34,97
chrzanowski	2 320	11,98	348	43,86	351	18,76	1 393	10,97	228	5,69
dąbrowski	1 416	15,28	286	63,98	394	41,95	603	9,46	133	8,81
gorlicki	3 807	22,34	805	96,99	913	47,84	1 717	15,13	372	12,60
m. Kraków	28 566	23,12	7 341	101,26	4 816	41,12	14 872	18,78	1 537	6,05
krakowski	3 827	8,53	969	41,22	867	16,55	1 574	5,27	417	5,65
limanowski	683	3,27	295	21,65	249	9,22	118	0,84	21	0,74
miechowski	10 711	141,09	1 709	505,68	2 003	267,34	5 428	111,15	1 571	96,93
myślenicki	9 021	44,52	3 281	276,32	2 254	90,31	2 998	21,99	488	16,56
Nowy Sącz i nowosądecki	12 445	26,23	3 730	133,82	2 920	50,83	4 609	14,48	1 186	16,75
nowotarski	2 386	7,90	704	44,20	569	16,56	921	4,51	192	4,04
olkuski	11 399	65,94	2 800	389,66	2 941	174,65	4 449	39,55	1 209	33,28
oświęcimski	64	0,27	18	1,64	33	1,32	12	0,08	1	0,02
proszowicki	9 726	143,77	1 931	598,21	2 617	383,94	3 925	87,46	1 253	98,45
suski	4 955	37,54	915	135,78	1 332	89,17	2 055	23,20	653	30,04
Tarnów i tarnowski	9 806	20,24	2 205	97,31	2 582	52,10	4 001	12,32	1 018	11,64
wadowicki	2 256	8,97	705	52,28	572	20,04	764	4,55	215	5,19
wielicki	4 715	22,54	1 046	84,60	813	31,20	2 319	16,64	537	17,11
tatrzański	2 494	23,31	788	147,64	597	50,81	919	12,99	190	9,92

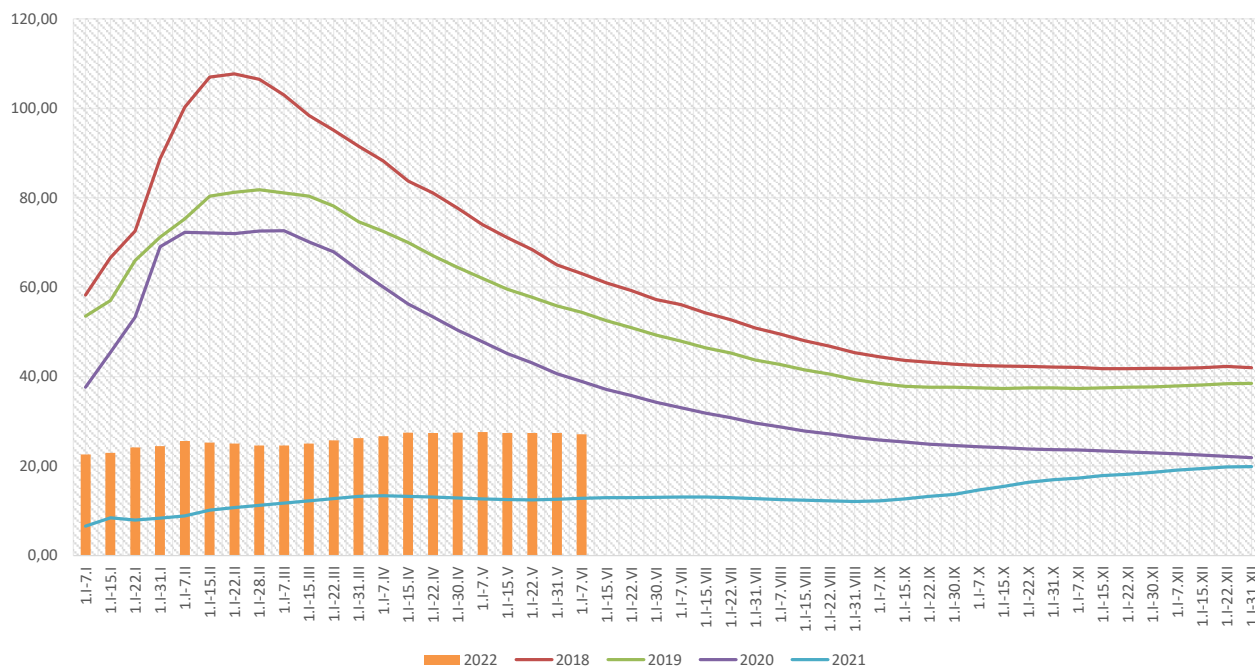
ZAPADALNOŚĆ¹⁾
W OKRESIE OD 1 STYCZNIA
DO 7 CZERWCA 2022 R.
ORAZ W ANALOGICZNYM
OKRESIE ROKU
POPRIEDNIEGO WG WIEKU



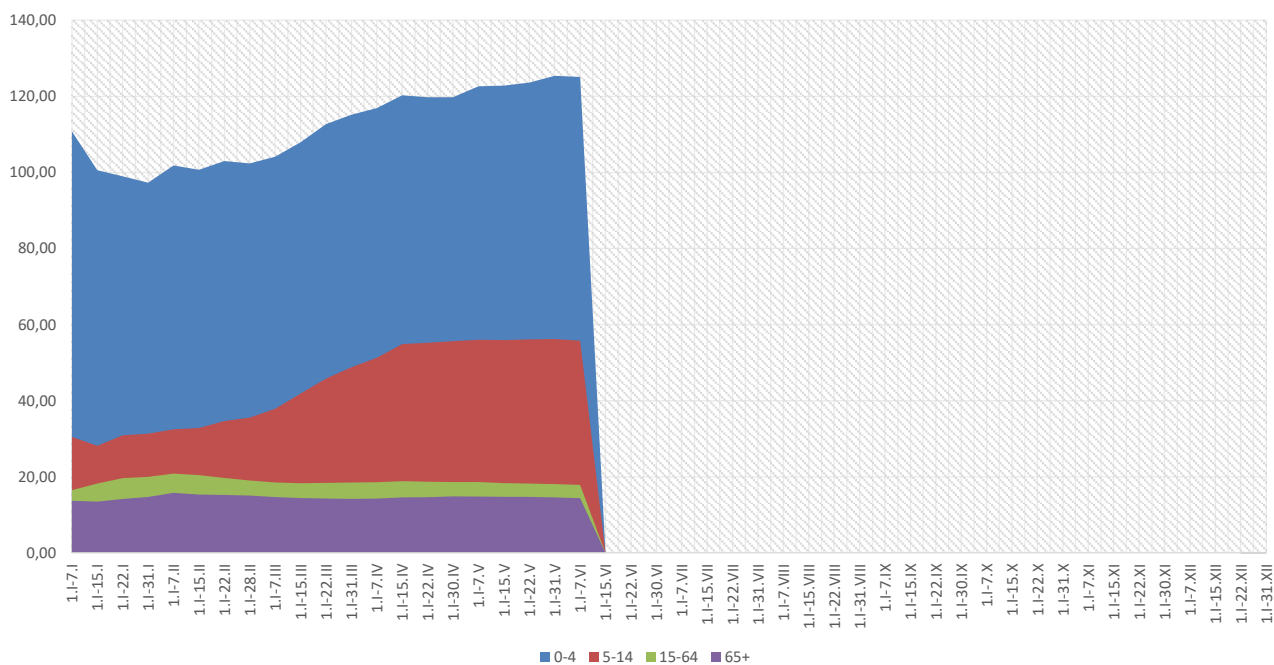
Objaśnienia:

1) Przeciętna dzienna zapadalność na 100 tys. ludności wg stanu w dniu 31 grudnia 2021 r.

Zapadalność ¹⁾ na grypę i podejrzenia grypy w roku 2022 narastająco w porównaniu z poprzednimi latami



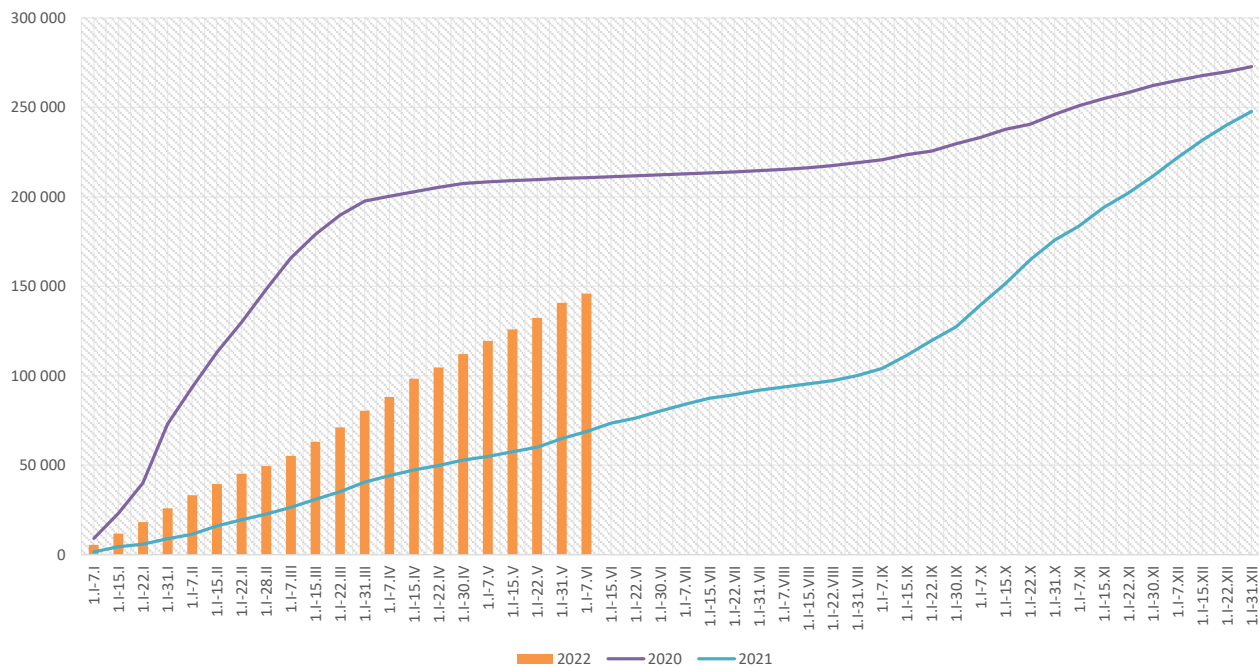
Zapadalność ¹⁾ na grypę i podejrzenia grypy w roku 2022 narastająco wg wieku



Objaśnienia:

1) Przeciętna dzienna zapadalność na 100 tys. ludności wg stanu w dniu 31 grudnia 2021 r.

Zachorowania i podejrzenia zachorowań na gripę w roku 2022 narastająco w porównaniu z poprzednimi latami



Skierowani do szpitala z powodu grypy lub podejrzenia grypy w okresie od 1 stycznia do 7 czerwca 2022 r. wg przyczyn i powiatów								
Powiat	Ogółem		Przyczyny skierowania do szpitala ¹⁾					
			objawy ze strony układu krążenia		objawy ze strony układu oddechowego		inne przyczyny	
	liczba	% ²⁾	liczba	% ³⁾	liczba	% ³⁾	liczba	% ³⁾
MAŁOPOLSKA	543	0,37%	4	0,7%	454	83,6%	92	16,9%
bocheński	64	0,37%	2	3,1%	62	96,9%		
brzeski	47	0,60%			47	100,0%		
chrzanowski								
dąbrowski	19	1,34%	1	5,3%	8	42,1%	12	63,2%
gorlicki	6	0,16%			5	83,3%	1	16,7%
m. Kraków	124	0,43%			106	85,5%	18	14,5%
krakowski	11	0,29%			4	36,4%	7	63,6%
limanowski	1	0,15%			1	100,0%		
miechowski	5	0,05%			5	100,0%		
myślenicki	8	0,09%			8	100,0%		
Nowy Sącz i nowosądecki	44	0,35%			44	100,0%		
nowotarski	6	0,25%			6	100,0%	5	83,3%
olkuski								
oświęcimski	16	25,00%	1	6,3%	3	18,8%	12	75,0%
proszowicki	18	0,19%			16	88,9%	2	11,1%
suski								
Tarnów i tarnowski	71	0,72%			37	52,1%	34	47,9%
wadowicki	82	3,63%			82	100,0%		
wielicki	15	0,32%			14	93,3%	1	6,7%
tatrzański	6	0,24%			6	100,0%		

Objaśnienia:

- 1) Jedna osoba może być wykazana w kilku rubrykach.
- 2) W stosunku do ogółu zgłoszonych zachorowań i podejrzeń zachorowań na gripę.
- 3) W stosunku do ogółu osób skierowanych do szpitala z powodu grypy lub podejrzenia grypy.

**Zgony z powodu grypy i podejrzeń grypy w okresie
od 1 stycznia do 7 czerwca 2022 r. wg wieku i powiatów**

Powiat	Ogółem	Wiek (ukończone lata)			
		0-4	5-14	15-64	65+
MAŁOPOLSKA	-	-	-	-	-
bocheński	-	-	-	-	-
brzeski	-	-	-	-	-
chrzanowski	-	-	-	-	-
dąbrowski	-	-	-	-	-
gorlicki	-	-	-	-	-
m. Kraków	-	-	-	-	-
krakowski	-	-	-	-	-
limanowski	-	-	-	-	-
miechowski	-	-	-	-	-
myślenicki	-	-	-	-	-
Nowy Sącz i nowosądecki	-	-	-	-	-
nowotarski	-	-	-	-	-
olkuski	-	-	-	-	-
oświęcimski	-	-	-	-	-
proszowicki	-	-	-	-	-
suski	-	-	-	-	-
Tarnów i tarnowski	-	-	-	-	-
wadowicki	-	-	-	-	-
wielicki	-	-	-	-	-
tatrzański	-	-	-	-	-

wykonał: Adrian Papis

Źródła danych:

Liczby zachorowań, podejrzeń zachorowań oraz zgonów: Dane z okresowych, zbiorczych „Meldunków o zachorowaniach i podejrzaniach zachorowań na grypę”, nadsyłanych do powiatowych stacji sanitarno-epidemiologicznych przez wszystkie jednostki ochrony zdrowia, do których zgłosili się chorzy, oraz dane ze zgłoszeń zgonów nadsyłanych do powiatowych i/lub wojewódzkich stacji sanitarno-epidemiologicznych przez lekarzy, przesyłane przez wojewódzkie stacje sanitarno-epidemiologiczne w formie zagregowanej do Zakładu Epidemiologii NIZP-PZH.

W "Meldunkach" - zgodnie z definicją grypy przyjętą na potrzeby nadzoru nad chorobami zakaźnymi w krajach Unii Europejskiej (Dz.U. L 262 z 27.9.2012) - wykazuje się grypę (rozpoznaną klinicznie i/lub laboratoryjnie)

oraz wszystkie rozpoznane klinicznie zachorowania grypopodobne i ostre zakażenia dróg oddechowych spełniające kryteria definicji.