



RWD 20/128

REGULAMIN ORGANIZACYJNY
WOJSKOWEJ SPECJALISTYCZNEJ
PRZYCHODNI LEKARSKIEJ
SAMODZIELNEGO PUBLICZNEGO ZAKŁADU
OPIEKI ZDROWOTNEJ W KOŁOBRZEGU

I. PRZEPISY OGÓLNE

§ 1

1. Regulamin organizacyjny jest dokumentem wewnętrznym regulującym podstawowe zasady funkcjonowania Wojskowej Specjalistycznej Przychodni Lekarskiej Samodzielnego Publicznego Zakładu Opieki Zdrowotnej w Kołobrzegu jako podmiotu wykonującego działalność leczniczą.
2. Użyte w niniejszym regulaminie określenie WSPL Kołobrzeg oznacza Wojskową Specjalistyczną Przychodnię Lekarską Samodzielny Publiczny Zakład Opieki Zdrowotnej w Kołobrzegu.
3. Użyte w niniejszym regulaminie określenie Wojskowa Specjalistyczna Przychodnia Lekarska oznacza zakład leczniczy Wojskowej Specjalistycznej Przychodni Lekarskiej Samodzielnego Zakładu Opieki Zdrowotnej w Kołobrzegu, w którym wykonuje się działalność leczniczą w rodzaju: ambulatoryjne świadczenia zdrowotne.

§ 2

Wojskowa Specjalistyczna Przychodnia Lekarska Samodzielny Publiczny Zakład Opieki Zdrowotnej w Kołobrzegu działa na podstawie:

- 1) zarządzenia Nr 43/MON Ministra Obrony Narodowej z dnia 7 października 1998 r. w sprawie utworzenia samodzielnych publicznych zakładów opieki zdrowotnej (Dz. Rozk. Min. Obr. Nar. poz. 97 z późn. zm.) oraz rozporządzenia Ministra Obrony Narodowej z dnia 14 czerwca 2011 r. w sprawie przekształcenia 117 Szpitala Wojskowego z Przychodnią Samodzielnego Publicznego Zakładu Opieki Zdrowotnej w Kołobrzegu (Dz. U. Nr 129, poz. 740);
- 2) statutu nadanego Zarządzeniem Nr 12/MON Ministra Obrony Narodowej z dnia 8 maja 2019 r. w sprawie nadania statutu Wojskowej Specjalistycznej Przychodni Lekarskiej Samodzielnemu Publicznemu Zakładowi Opieki Zdrowotnej w Kołobrzegu (Dz. Urz. MON z 2019 r., poz. 88 z późn. zm.);
- 3) wpisu do rejestru podmiotów wykonujących działalność leczniczą – księga rejestrowa nr 000000018717;
- 4) wpisu w Krajowym Rejestrze Sądowym pod numerem KRS 0000001831;
- 5) ustawy z dnia 15 kwietnia 2011 r. o działalności leczniczej (Dz. U. z 2022 r., poz. 633 z późn. zm.);
- 6) innych przepisów dotyczących publicznych zakładów opieki zdrowotnej i powszechnie obowiązujących przepisów prawa.

§ 3

Regulamin organizacyjny Wojskowej Specjalistycznej Przychodni Lekarskiej Samodzielnego Publicznego Zakładu Opieki Zdrowotnej w Kołobrzegu określa w szczególności:

- 1) firmę podmiotu leczniczego;
- 2) cele i zadania WSPL Kołobrzeg;
- 3) strukturę organizacyjną WSPL Kołobrzeg;
- 4) zakład leczniczy WSPL Kołobrzeg;

- 5) rodzaj działalności leczniczej oraz zakres udzielanych świadczeń zdrowotnych;
- 6) miejsce udzielania świadczeń zdrowotnych;
- 7) przebieg procesu udzielania świadczeń zdrowotnych, z zapewnieniem właściwej dostępności i jakości tych świadczeń w komórkach organizacyjnych WSPL Kołobrzeg;
- 8) organizację i zadania poszczególnych komórek organizacyjnych WSPL Kołobrzeg oraz warunki współdziałania tych komórek dla zapewnienia sprawnego i efektywnego funkcjonowania WSPL Kołobrzeg pod względem diagnostyczno-leczniczym, pielęgnacyjnym, rehabilitacyjnym i administracyjno-gospodarczym;
- 9) warunki współdziałania z innymi podmiotami wykonującymi działalność leczniczą w zakresie zapewnienia prawidłowości diagnostyki, leczenia, pielęgnacji i rehabilitacji pacjentów oraz ciągłości przebiegu procesu udzielania świadczeń zdrowotnych;
- 10) wysokość opłaty za udostępnianie dokumentacji medycznej ustalonej w sposób określony w art. 28 ust. 4 ustawy z dnia 6 listopada 2008 r. o prawach pacjenta i Rzeczniku Praw Pacjenta (Dz. U. z 2020 r., poz. 849 z późn. zm.);
- 11) organizację procesu udzielania świadczeń zdrowotnych w przypadku pobierania opłat;
- 12) wysokość opłat za udzielane świadczenia zdrowotne inne niż finansowane ze środków publicznych;
- 13) sposób kierowania komórkami organizacyjnymi WSPL Kołobrzeg.

§ 4

1. Podmiot leczniczy działa pod firmą Wojskowa Specjalistyczna Przychodnia Lekarska Samodzielny Publiczny Zakład Opieki Zdrowotnej w Kołobrzegu.
2. Podmiot leczniczy może używać nazwy skróconej „Wojskowa Specjalistyczna Przychodnia Lekarska SPZOZ w Kołobrzegu” lub „WSPL SPZOZ w Kołobrzegu”, a także tłumaczenia swojej nazwy w językach obcych.
3. Wojskowa Specjalistyczna Przychodnia Lekarska Samodzielny Publiczny Zakład Opieki Zdrowotnej w Kołobrzegu wykonuje działalność leczniczą za pomocą zakładu leczniczego pod nazwą Wojskowa Specjalistyczna Przychodnia Lekarska.

§ 5

Siedziba Wojskowej Specjalistycznej Przychodni Lekarskiej SPZOZ w Kołobrzegu znajduje się w Kołobrzegu przy ul. Jedności Narodowej 86/88.

II. CELE I ZADANIA WSPL KOŁOBRZEG

§ 6

1. Podstawowym celem WSPL Kołobrzeg jest wykonywanie działalności leczniczej w rodzaju ambulatoryjne świadczenia zdrowotne, polegającej na udzielaniu świadczeń zdrowotnych i promocji zdrowia.

- 3
2. WSPL Kołobrzeg udziela świadczeń zdrowotnych finansowanych ze środków publicznych ubezpieczonym oraz innym osobom uprawnionym do tych świadczeń na podstawie odrębnych przepisów nieodpłatnie, za częściową lub całkowitą odpłatnością.
 3. WSPL Kołobrzeg realizuje inne zadania zlecone przez podmiot tworzący oraz inne uprawnione organy.
 4. WSPL Kołobrzeg udziela odpłatnych świadczeń zdrowotnych na rzecz osób, które nie są uprawnione do korzystania ze świadczeń opieki zdrowotnej finansowanych ze środków publicznych oraz innych podmiotów.
 5. WSPL Kołobrzeg realizuje przewidziane przepisami zadania na potrzeby obronne państwa, w tym w wynikające z ustawy z dnia 11 marca 2022 r. o obronie Ojczyzny (Dz. U. z 2022 r., poz. 655) oraz decyzji Ministra Obrony Narodowej, których realizację nadzoruje Dyrektor Departamentu Wojskowej Służby Zdrowia.

§ 7

1. Do zadań własnych WSPL Kołobrzeg należy:
 - 1) udzielanie ambulatoryjnych świadczeń zdrowotnych w rodzaju:
 - a) badania i porady lekarskie,
 - b) leczenie,
 - c) badania i terapia psychiatryczna i psychologiczna,
 - d) rehabilitacja lecznicza,
 - e) opieka nad kobietami ciężarnymi i ich płodami,
 - f) opieka nad zdrowymi chorym i dziećmi,
 - g) pielęgnacja chorych,
 - h) pielęgnacja niepełnosprawnych i opieka nad nimi,
 - i) badania diagnostyczne,
 - j) orzekanie i opiniowanie o stanie zdrowia,
 - k) działania z zakresu medycyny pracy,
 - l) wykonywanie czynności z zakresu protetyki, ortodoncji i stomatologii zachowawczej,
 - m) wykonywanie szczepień ochronnych;
 - 2) realizacja inwestycji, wyposażenie w sprzęt i aparaturę medyczną oraz zaopatrywanie w produkty lecznicze i wyroby medyczne;
 - 3) profilaktyka i promocja zdrowia;
 - 4) organizowanie i prowadzenie działalności w zakresie kształcenia, szkolenia i doskonalenia zawodowego kadr medycznych, we wszystkich formach określonych odrębnymi przepisami;
 - 5) uczestnictwo w programach klinicznych finansowanych przez inne uprawnione podmioty gospodarcze.
2. WSPL Kołobrzeg może realizować zadania zlecone przez Ministra Obrony Narodowej, obejmujące:
 - 1) realizację zadań z zakresu obronności i bezpieczeństwa państwa, określonych w przepisach wydanych przez Ministra Obrony Narodowej regulujących zadania zlecone z zakresu obronności i bezpieczeństwa państwa, realizowane przez samodzielne publiczne zakłady opieki

- 4
- zdrowotnej nadzorowane przez Ministra Obrony Narodowej oraz instytuty badawcze wojskowej służby zdrowia;
- 2) realizację programów polityki zdrowotnej i promocji zdrowia;
 - 3) programowe, profilaktyczne badania lekarskie w celu wczesnego rozpoznawania chorób;
 - 4) propagowanie zachowań prozdrowotnych;
 - 5) wykonywanie szczepień ochronnych;
 - 6) wykonywanie badań lekarskich w ramach kwalifikacji wojskowej;
 - 7) wykonywanie zadań służby medycyny pracy, w tym właściwych dla wojskowej służby medycyny pracy, określonych w odrębnych przepisach;
 - 8) wykonywanie badań specjalistycznych żołnierzy i pracowników resortu obrony narodowej pełniących służbę i pracujących w szczególnych warunkach.
3. WSPL Kołobrzeg może realizować programy zdrowotne na zlecenie Narodowego Funduszu Zdrowia oraz programy polityki zdrowotnej, programy promocji zdrowia ministra właściwego do spraw zdrowia, Ministra Obrony Narodowej, jednostki samorządu terytorialnego lub innych organów na podstawie odrębnych przepisów lub zawartej umowy.

§ 8

1. WSPL Kołobrzeg może prowadzić wydzieloną działalność gospodarczą, inną niż działalność lecznicza, polegającą na:
 - 1) najmie, dzierżawie i użyczeniu majątku trwałego;
 - 2) sterylizacji sprzętu;
 - 3) wykonywaniu usług kserograficznych;
 - 4) pobieraniu opłat za parkowanie pojazdów na terenie WSPL Kołobrzeg;
 - 5) medycznym zabezpieczeniu imprez;
 - 6) wydawaniu opinii lekarskich na zlecenie organów wymiaru sprawiedliwości, organów ścigania, służb więziennych, celnych i instytucji ubezpieczeniowych.
2. WSPL Kołobrzeg może prowadzić szkolenia, konferencje i kursy w zakresie promocji zdrowia dla placówek szkolnych, ośrodków szkolno-wychowawczych, organizacji społecznych i stowarzyszeń oraz innych jednostek organizacyjnych.
3. Prowadzenie działalności wymienionych w ust. 1 i 2 nie może ograniczać zadań własnych WSPL Kołobrzeg oraz nie może być uciążliwe dla pacjenta.

§ 9

WSPL Kołobrzeg, oprócz świadczeń zdrowotnych oraz działalności, o których mowa w § 7 i 8:

- 1) wykonuje badania specjalistyczne zgodnie z potrzebami orzecznictwa wojskowo-lekarskiego lub instytucji do tego uprawnionych;
- 2) upowszechnia oświatę zdrowotną wśród pacjentów i personelu WSPL Kołobrzeg;
- 3) propaguje ideę honorowego krwiodawstwa.

§ 10

WSPL Kołobrzeg może pełnić funkcje konsultacyjne dla innych podmiotów wykonujących działalność leczniczą.

III. MIEJSCE UDZIELANIA ŚWIADCZEŃ ZDROWOTNYCH

§ 11

1. WSPL Kołobrzeg udziela świadczeń zdrowotnych w pomieszczeniach Wojskowej Specjalistycznej Przychodni Lekarskiej w Kołobrzegu przy ul. Jedności Narodowej 86/88 oraz w Mrzeżynie przy ul. Trzebiatowskiej 1.
2. Świadczenia zdrowotne mogą być również udzielane w miejscu pobytu pacjenta.

IV. RODZAJ DZIAŁALNOŚCI LECZNICZEJ ORAZ ZAKRES UDZIELANYCH ŚWIADCZEŃ ZDROWOTNYCH

§ 12

1. WSPL Kołobrzeg prowadzi działalność leczniczą w rodzaju ambulatoryjne świadczenia zdrowotne.
2. Zakres udzielanych świadczeń zdrowotnych obejmuje:
 - 1) świadczenia specjalistycznej opieki zdrowotnej;
 - 2) świadczenia podstawowej opieki zdrowotnej;
 - 3) świadczenia z zakresu rehabilitacji leczniczej;
 - 4) badania diagnostyczne wykonywane w celu rozpoznania stanu zdrowia i ustalenia dalszego postępowania leczniczego.

V. SPOSÓB KIEROWANIA KOMÓRKAMI ORGANIZACYJNYMI WSPL KOŁOBRZEG

§ 13

1. Działalnością WSPL Kołobrzeg kieruje Dyrektor i reprezentuje ją na zewnątrz.
2. Dyrektor podejmuje samodzielnie decyzje dotyczące organizacji i funkcjonowania WSPL Kołobrzeg oraz realizacji jej zadań statutowych i ponosi za nie odpowiedzialność.
3. Dyrektor jest przełożonym wszystkich pracowników zatrudnionych w WSPL Kołobrzeg.
4. Dyrektor wykonuje swoje zadania samodzielnie oraz przy pomocy podległych mu osób funkcyjnych.
5. Dyrektor kieruje WSPL Kołobrzeg przy pomocy:
 - 1) zastępcy dyrektora do spraw lecznictwa;
 - 2) głównego księgowego;
 - 3) kierowników komórek organizacyjnych.

§ 14

1. Poszczególnymi komórkami organizacyjnymi kierują odpowiednio kierownicy tych komórek, z zastrzeżeniem ust. 4.
2. Kierownicy komórek organizacyjnych podlegają bezpośrednio nadzorowi Dyrektora WSPL Kołobrzeg.
3. Do kompetencji kierowników poszczególnych komórek organizacyjnych należy:
 - 1) organizacja pracy w kierowanej komórce;
 - 2) nadzór nad podległymi pracownikami komórki organizacyjnej;
 - 3) zapewnienie bezpiecznych i higienicznych warunków pracy w kierowanej komórce organizacyjnej;
 - 4) organizowanie współpracy pomiędzy poszczególnymi komórkami organizacyjnymi;
 - 5) organizacja oraz nadzór nad prawidłowym prowadzeniem i przechowywaniem dokumentacji, w tym zwłaszcza medycznej;
 - 6) zapewnienie przestrzegania oraz wdrażanie do stosowania powszechnie obowiązujących przepisów prawa oraz przepisów wewnętrznych;
 - 7) wykonywanie innych zadań zleconych przez Dyrektora WSPL Kołobrzeg.
4. W przypadku niepowołania przez Dyrektora WSPL Kołobrzeg kierowników poszczególnych komórek organizacyjnych, wykonuje on ich zadania samodzielnie lub za pośrednictwem upoważnionego pracownika.
5. Szczegółowy zakres kompetencji i zadania osób funkcyjnych, o których mowa w § 13 ust. 5 oraz sposób kierowania komórkami organizacyjnymi określony jest w dalszej części Regulaminu Organizacyjnego.

VI. STRUKTURA ORGANIZACYJNA PRZYCHODNI

§ 15

W skład struktury organizacyjnej WSPL Kołobrzeg wchodzi:

- 1) dyrekcja;
- 2) administracja;
- 3) zakład leczniczy, składający się z jednostki organizacyjnej – Przychodnia, w skład której wchodzi:
 - a) punkty rejestracyjno-informacyjne,
 - b) poradnie specjalistyczne,
 - c) poradnie podstawowej opieki zdrowotnej i ich filie,
 - d) pracownie diagnostyczne,
 - e) pracownia fizjoterapii,
 - f) gabinety diagnostyczno-zabiegowe,
 - g) punkty szczepień.

§ 16

1. W skład dyrekcji wchodzi Dyrektor WSPL Kołobrzeg i jego zastępca do spraw leczenia.

- 7
2. W skład administracji wchodzi:
 - 1) pion głównego księgowego;
 - 2) sekcja logistyki;
 - 3) inspektor ochrony danych;
 - 4) archiwum zakładowe.
 3. Zakład leczniczy Wojskowa Specjalistyczna Przychodnia Lekarska tworzy jednostka organizacyjna pod nazwą Przychodnia, w skład której wchodzi:
 - 1) punkty rejestracyjno-informacyjne, w tym:
 - a) punkt rejestracyjno-informacyjny w zakresie podstawowej opieki zdrowotnej,
 - b) punkt rejestracyjno-informacyjny w zakresie poradni specjalistycznych i pracowni diagnostycznych;
 - 2) poradnie specjalistyczne, w tym:
 - a) poradnia alergologiczna
 - b) poradnia chirurgii ogólnej,
 - c) poradnia chirurgii urazowo – ortopedycznej,
 - d) poradnia diabetologiczna,
 - e) poradnia gastroenterologiczna,
 - f) poradnia ginekologiczno-położnicza,
 - g) poradnia gruźlicy i chorób płuc,
 - h) poradnia kardiologiczna,
 - i) poradnia medycyny pracy,
 - j) poradnia neurologiczna,
 - k) poradnia okulistyczna,
 - l) poradnia otolaryngologiczna,
 - m) poradnia zdrowia psychicznego;
 - 3) poradnie podstawowej opieki zdrowotnej i ich filie, w tym:
 - a) poradnia podstawowej opieki zdrowotnej w siedzibie WSPL Kołobrzeg, składająca się z trzech gabinetów lekarza podstawowej opieki zdrowotnej,
 - b) poradnia podstawowej opieki zdrowotnej w filii WSPL Kołobrzeg w Mrzeżynie,
 - c) gabinet pielęgniarstwa środowiskowo – rodzinnej w siedzibie WSPL Kołobrzeg,
 - d) gabinet pielęgniarstwa środowiskowo – rodzinnej w filii WSPL Kołobrzeg w Mrzeżynie;
 - 4) pracownie diagnostyczne, w tym:
 - a) pracownia RTG,
 - b) pracownia USG,
 - c) pracownia endoskopii;
 - 5) gabinety zabiegowe i diagnostyczno-zabiegowe, w tym:
 - a) gabinety diagnostyczno-zabiegowe w siedzibie WSPL Kołobrzeg,
 - b) gabinet zabiegowy w siedzibie WSPL Kołobrzeg
 - c) gabinet zabiegowy w filii WSPL Kołobrzeg w Mrzeżynie;
 - 6) punkty szczepień, w tym:
 - a) punkt szczepień w siedzibie WSPL Kołobrzeg,

- b) punkt szczepień w filii WSPL Kołobrzeg w Mrzeżynie.

§ 17

Schemat struktury organizacyjnej WSPL Kołobrzeg zawiera Załącznik Nr 1 do niniejszego regulaminu.

VII. ORGANIZACJA I ZADANIA POSZCZEGÓLNYCH KOMÓREK ORGANIZACYJNYCH

Dyrekcja

§ 18

1. W skład dyrekcji wchodzi Dyrektor WSPL Kołobrzeg i jego zastępca do spraw lecznictwa, gdy stanowisko to jest utworzone.
2. Zadaniem Dyrekcji WSPL Kołobrzeg jest zarządzanie WSPL Kołobrzeg oraz nadzór nad działalnością poszczególnych komórek organizacyjnych.
3. Obowiązkiem Dyrektora WSPL Kołobrzeg, oprócz realizacji zadań określonych w § 13, jest:
 - 1) sprawowanie nadzoru nad całokształtem działalności leczniczej WSPL Kołobrzeg;
 - 2) organizacja działalności szkoleniowej, dydaktyczno-naukowej, kształcenia i doskonalenia personelu;
 - 3) utrzymanie właściwej dyscypliny, porządku, organizacji pracy i ochrony informacji niejawnych;
 - 4) prowadzenie polityki kadrowej;
 - 5) sprawowanie nadzoru w zakresie gospodarki finansowej i logistycznej;
 - 6) sprawowanie nadzoru w sprawach związanych z bezpieczeństwem i higieną pracy i organizacją ochrony przeciwpożarowej w WSPL Kołobrzeg,
 - 7) wypełnianie innych zadań określonych w obowiązujących aktach prawnych oraz przestrzeganie szczegółowego zakresu obowiązków na stanowisku Dyrektora WSPL Kołobrzeg, ustalonych przez przełożonego.
4. Zastępca dyrektora do spraw lecznictwa zastępuje Dyrektora w czasie jego nieobecności. Zakres kompetencji i obowiązków na tym stanowisku zostanie określony, gdy stanowisko to będzie utworzone.
5. W przypadku, gdy nie jest utworzone stanowisko zastępcy dyrektora do spraw lecznictwa, nieetatowym zastępcą Dyrektora WSPL Kołobrzeg jest Główny Księgowy.
6. W razie nieobecności Dyrektora WSPL Kołobrzeg lub niemożności wykonywania przez niego obowiązków w przypadku wystąpienia innych okoliczności faktycznych lub prawnych, obowiązki Dyrektora WSPL Kołobrzeg pełni w zastępstwie Główny Księgowy, z zastrzeżeniem ust. 7.
7. W razie nieobecności Głównego Księgowego WSPL Kołobrzeg lub niemożności wykonywania przez niego obowiązków w przypadku wystąpienia innych okoliczności faktycznych lub prawnych, obowiązki Dyrektora WSPL

Kołobrzeg pełni w zastępstwie Kierownik sekcji logistyki, z zastrzeżeniem ust. 8.

8. W razie nieobecności osób funkcyjnych, o których mowa w § 6 i 7 lub niemożności wykonywania przez nich obowiązków w przypadku wystąpienia innych okoliczności faktycznych lub prawnych, obowiązki Dyrektora WSPL Kołobrzeg pełni w zastępstwie Pielęgniarka koordynująca.

Administracja

§ 19

1. Administracja WSPL Kołobrzeg, wypełniając zadania statutowe, zajmuje się organizacją i zabezpieczeniem całości procesów warunkujących prawidłowe funkcjonowanie WSPL Kołobrzeg.
2. Organizacja i zadania poszczególnych komórek organizacyjnych Administracji określone są w § 20 – 27 niniejszego regulaminu.

Pion głównego księgowego

§ 20

Za prawidłowe funkcjonowanie pionu głównego księgowego odpowiada główny księgowy. Podlega on bezpośrednio Dyrektorowi WSPL Kołobrzeg i jest przełożonym wszystkich pracowników tam zatrudnionych. Główny księgowy odpowiedzialny jest za:

- 1) prowadzenie rachunkowości zakładu;
- 2) wykonywanie dyspozycji środkami pieniężnymi;
- 3) dokonywania wstępnej kontroli zgodności operacji gospodarczych i finansowych z planem finansowym;
- 4) dokonywania wstępnej kontroli kompletności i rzetelności dokumentów dotyczących operacji gospodarczych i finansowych.

§ 21

1. Do zasadniczych zadań głównego księgowego należy:
 - 1) prowadzenie rachunkowości zgodnie z obowiązującymi przepisami i zasadami, polegającymi na:
 - a) zorganizowaniu sporządzania, przyjmowania, obiegu, archiwowania i kontroli dokumentów w sposób zapewniający właściwy przebieg operacji gospodarczych,
 - b) bieżącym i prawidłowym prowadzeniu księgowości oraz sporządzaniu kalkulacji wynikowej kosztów wykonawczych zadań i sprawozdawczości finansowej w sposób umożliwiający:
 - terminowe przekazywanie rzetelnych informacji ekonomicznych,
 - rozliczenie osób majątkowo odpowiedzialnych za powierzone mienie,
 - prawidłowe i terminowe dokonywanie rozliczeń finansowych,

- c) nadzorowanie całokształtu prac z zakresu rachunkowości i księgowości;
 - 2) prowadzenie gospodarki finansowej WSPL Kołobrzeg zgodnie z obowiązującymi zasadami, polegające zwłaszcza na:
 - a) wykonywaniu dyspozycji środkami pieniężnymi,
 - b) zapewnieniu pod względem finansowym prawidłowości umów zawieranych przez WSPL Kołobrzeg,
 - c) przestrzeganie zasad rozliczeń pieniężnych i ochrony wartości pieniężnych,
 - d) zapewnienie terminowego ściągania należności i dochodzenie roszczeń spornych oraz spłaty zobowiązań;
 - 3) dokonywanie w ramach kontroli wewnętrznych:
 - a) wstępnej, bieżącej i następnej kontroli funkcjonalnej w zakresie powierzonych obowiązków,
 - b) wstępnej kontroli legalności dokumentów dotyczących wykonywania planu finansowego WSPL Kołobrzeg oraz ich zmian,
 - c) następnej kontroli operacji gospodarczych WSPL Kołobrzeg, stanowiących przedmiot księgowania;
 - 4) kierowanie pracą podległych komórek organizacyjnych oraz pracowników;
 - 5) opracowanie projektów przepisów wewnętrznych wydawanych przez dyrektora WSPL Kołobrzeg dotyczących zasad (polityki) prowadzenia rachunkowości, a w szczególności: zakładowego planu kont, instrukcji kontroli i obiegu dowodów księgowych, zasad prowadzenia i rozliczania inwentaryzacji, itp.;
 - 6) bieżąca znajomość problematyki ekonomiczno – finansowej związanej z realizacją zadań gospodarczych w warunkach gospodarki rynkowej oraz wynikającej z obowiązującego powszechnie prawa, w tym w zakresie finansów publicznych;
 - 7) opracowanie planu finansowego i inwestycyjnego WSPL Kołobrzeg;
 - 8) opracowanie planu zatrudnienia i płac pracowników;
 - 9) opracowanie planu wydatków ZFŚS;
 - 10) opracowanie innej dokumentacji związanej z rachunkowością i finansami WSPL Kołobrzeg;
 - 11) terminowe sporządzanie sprawozdania finansowego za dany rok oraz innej sprawozdawczości ekonomiczno-finansowej, podatkowej, zgodnie z obowiązującymi przepisami prawa, wymogami organu tworzącego (MON) i wewnętrznymi uregulowaniami.
2. W celu realizacji swoich zadań główny księgowy ma prawo:
- 1) żądać od kierowników innych komórek organizacyjnych WSPL Kołobrzeg udzielania w formie ustnej lub pisemnej niezbędnych informacji i wyjaśnień, jak również udostępniania do wglądu dokumentów i wycień będących źródłem tych informacji i wyjaśnień;
 - 2) wnioskować do Dyrektora WSPL Kołobrzeg o określenie trybu, według którego mają być wykonywane przez inne komórki organizacyjne WSPL

11

Koło brzeg prace niezbędne do zapewnienia prawidłowości gospodarki finansowej oraz ewidencji księgowej, kalkulacji kosztów i sprawozdawczości finansowej.

§ 22

Główny księgowy jest nieetatowym zastępcą Dyrektora WSPL Koło brzeg i w razie jego nieobecności jest upoważniony do wydawania poleceń wszystkim pracownikom Przychodni w zakresie związanym z bieżącym funkcjonowaniem zakładu.

§ 23

W skład struktury organizacyjnej pionu głównego księgowego wchodzi:

- 1) dział księgowości, płac i rozliczeń;
- 2) sekcja statystyki medycznej;
- 3) stanowisko do spraw administracyjno-kadrowych;
- 4) kasa.

§ 24

1. Do zasadniczych zadań działu księgowości, płac i rozliczeń należy:
 - 1) ewidencja operacji gospodarczych w księgach rachunkowych;
 - 2) sporządzanie listy płac i innych dokumentów płacowych, w tym rozliczeń z tytułu umów cywilnoprawnych;
 - 3) wystawianie faktur dotyczących wykonanych przez WSPL Koło brzeg usług;
 - 4) terminowe sporządzanie deklaracji podatkowych oraz dokumentów sprawozdawczych, do których WSPL Koło brzeg jest zobligowana na podstawie przepisów prawa oraz zarządzeń i poleceń organu tworzącego;
 - 5) sporządzanie analiz ekonomiczno-finansowych wymaganych w procesie zarządzania WSPL Koło brzeg;
 - 6) prowadzenie dokumentacji związanej z obsługą Pracowniczych Planów Kapitałowych (PPK).
2. Do zasadniczych zadań sekcji statystyki medycznej należy:
 - 1) gromadzenie i przetwarzanie danych statystyczno – medycznych w zakresie udzielanych świadczeń zdrowotnych i pozostałych usług medycznych zgodnie z obowiązującymi przepisami;
 - 2) obsługa programu informatycznego służącego do rozliczeń udzielonych świadczeń zdrowotnych w ramach umów zawartych z Narodowym Funduszem Zdrowia;
 - 3) realizacja obowiązków sprawozdawczych w zakresie realizacji umów zawartych z NFZ oraz innych obowiązków sprawozdawczych i statystycznych do innych instytucji zgodnie z obowiązującymi przepisami w tym zakresie;
 - 4) wykonywanie całokształtu czynności związanych z deklaracjami wyboru lekarza i pielęgniarki w podstawowej opiece zdrowotnej oraz gromadzenie i przechowywanie dokumentacji z tym związanej;
 - 5) obsługa sekretarska gabinetu dyrektora;

- 6) udzielanie informacji dotyczących świadczeń zdrowotnych i pozostałych usług medycznych;
 - 7) udostępnianie dokumentacji medycznej zgodnie z obowiązującymi przepisami i wewnętrznymi procedurami.
3. Do zasadniczych zadań stanowiska do spraw administracyjno-kadrowych należy:
- 1) prowadzenie kancelarii ogólnej;
 - 2) obsługa korespondencyjna WSPL Kołobrzeg;
 - 3) prowadzenie dokumentacji kadrowej zatrudnionych pracowników;
 - 4) wykonywanie usług kopiowania dokumentacji medycznej;
 - 5) prowadzenie dokumentacji związanej z obsługą Pracowniczych Planów Kapitałowych (PPK).
4. Kasa zakładu zajmuje się przyjmowaniem wpłat gotówkowych z tytułu świadczonych usług przez WSPL Kołobrzeg oraz wypłatą należności gotówkowych. W celu przyjmowania wpłat gotówkowych z tytułu wykonanych usług utworzony jest punkt kasowy w filii WSPL Kołobrzeg w Mrzeżynie. Sprzedaż usług w siedzibie WSPL Kołobrzeg oraz w filii w Mrzeżynie prowadzona jest przy użyciu kas rejestrujących.

Sekcja logistyki

§ 25

Za prawidłowe funkcjonowanie sekcji logistyki odpowiedzialny jest Kierownik sekcji. Podlega on bezpośrednio Dyrektorowi WSPL Kołobrzeg. Swoje zadania wykonuje przy pomocy zatrudnionych tam pracowników, których jest przełożonym.

§ 26

Do głównych obowiązków Kierownika Sekcji logistyki należy:

- 1) utrzymanie w należytym stanie technicznym i sanitarno – higienicznym infrastruktury zakładu;
- 2) zabezpieczenie ochrony terenu zakładu;
- 3) zaopatrzenie w środki materiałowe zakładu (poza środkami medycznymi);
- 4) prowadzenie ewidencji materiałowej składników majątkowych zakładu;
- 5) sporządzanie dokumentów planistycznych i sprawozdań dotyczących zakresu odpowiedzialności;
- 6) zabezpieczenie zakładu w zakresie ochrony przeciwpożarowej;
- 7) organizacja archiwum zakładowego i nadzór nad jego funkcjonowaniem;
- 8) wykonywanie pozostałych zadań, w tym:
 - a) dokonywanie zamówień publicznych zgodnie z obowiązującymi przepisami i w razie potrzeby organizowanie i przeprowadzanie procedur przetargowych,
 - b) współpraca z inspektorem bhp w zakresie zadań związanych z bezpieczeństwem i higieną pracy w zakładzie.

Inspektor ochrony danych

§ 27

1. Inspektor ochrony danych podlega bezpośrednio Dyrektorowi WSPL Kołobrzeg. Do jego zasadniczych zadań należy:
 - 1) informowanie administratora, podmiotu przetwarzającego oraz pracowników, którzy przetwarzają dane osobowe, o obowiązkach spoczywających na nich na mocy obowiązujących przepisów o ochronie danych osobowych i doradzanie im w tych sprawach;
 - 2) monitorowanie przestrzegania obowiązujących przepisów o ochronie danych osobowych oraz polityk administratora lub podmiotu przetwarzającego w dziedzinie ochrony danych osobowych, w tym podział obowiązków, podejmowanie działań zwiększających świadomość osób przetwarzających dane osobowe, przeprowadzanie szkoleń personelu uczestniczącego w operacjach przetwarzania danych osobowych oraz dokonywanie z tym powiązanych audytów;
 - 3) udzielanie na żądanie zaleceń co do oceny skutków dla ochrony danych oraz monitorowanie ich wykonania;
 - 4) współpraca z organem nadzorczym;
 - 5) pełnienie funkcji punktu kontaktowego dla organu nadzorczego w kwestiach związanych z przetwarzaniem danych, w tym uprzednimi konsultacjami w tym zakresie.
2. Inspektor ochrony danych wypełnia swoje zadania z należyтым uwzględnieniem ryzyka związanego z operacjami przetwarzania, mając na uwadze charakter, zakres, kontekst i cele przetwarzania.

Archiwum zakładowe

§ 28

Archiwum zakładowe przeznaczone jest do gromadzenia i przechowywania dokumentacji wytworzonej w WSPL Kołobrzeg. Zasady prowadzenia archiwum zakładowego określają odrębne przepisy. Za prowadzenie archiwum zakładowego odpowiada wyznaczony pracownik, który w tym zakresie podlega bezpośrednio kierownikowi sekcji logistyki.

Zakład leczniczy Wojskowa Specjalistyczna Przychodnia Lekarska

§ 29

Wojskowa Specjalistyczna Przychodnia Lekarska jest zakładem leczniczym stanowiącym zespół składników majątkowych, za pomocą którego WSPL Kołobrzeg wykonuje działalność leczniczą w rodzaju: ambulatoryjne świadczenia zdrowotne.

§ 30

Struktura organizacyjna zakładu leczniczego Wojskowa Specjalistyczna Przychodnia Lekarska obejmuje jednostkę organizacyjną pod nazwą Przychodnia, w skład której wchodzi komórki organizacyjne wyszczególnione w § 16 ust. 3.

§ 31

Bezpośredni nadzór nad działalnością zakładu leczniczego Wojskowa Specjalistyczna Przychodnia Lekarska sprawuje Dyrektor WSPL Kołobrzeg.

Rejestracja i informacja dla pacjentów

§ 32

1. Struktura organizacyjna punktów rejestracyjno-informacyjnych określona jest w § 16 ust. 3 pkt. 1.
2. Do głównych zadań punktów rejestracyjno-informacyjnych należy:
 - 1) rejestracja pacjentów do poradni specjalistycznych, gabinetów lekarzy podstawowej opieki zdrowotnej, pracowni diagnostycznych, z wyjątkiem Pracowni RTG i Pracowni fizjoterapii;
 - 2) rejestracja pacjentów dokonywana jest osobiście poprzez zgłoszenie się pacjenta, członka jego rodziny lub osoby trzeciej, telefonicznie lub poprzez aplikację „e-rejestracja”;
 - 3) prowadzenie list oczekujących na udzielenie świadczenia zdrowotnego zgodnie z obowiązującymi przepisami w tym zakresie oraz treścią umów zawartych przez WSPL Kołobrzeg z Narodowym Funduszem Zdrowia oraz terminowe sporządzanie obowiązującej sprawozdawczości w tym zakresie;
 - 4) weryfikacja uprawnień pacjentów do bezpłatnych świadczeń opieki zdrowotnej finansowanych ze środków publicznych w ramach umów zawartych przez WSPL Kołobrzeg z Narodowym Funduszem Zdrowia;
 - 5) udzielanie informacji dotyczącej zakresu udzielanych świadczeń zdrowotnych, harmonogramów udzielania świadczeń zdrowotnych w poszczególnych poradniach specjalistycznych, pracowniach diagnostycznych, pracowni fizjoterapii, gabinetach podstawowej opieki zdrowotnej i innych informacji dotyczącej organizacji i zasad udzielania świadczeń zdrowotnych przez WSPL Kołobrzeg.
3. Punkt rejestracyjno-informacyjny w zakresie podstawowej opieki zdrowotnej czynny jest w dniach funkcjonowania Przychodni w godzinach od 7.30 do 18.00.
4. Punkt rejestracyjno-informacyjny w zakresie poradni specjalistycznych i pracowni diagnostycznych czynny jest w dniach funkcjonowania Przychodni w godzinach od 8.00 do 15.00. Czas pracy może zostać wydłużony w razie zaistnienia potrzeb w tym zakresie.

§ 33

1. Za prawidłowe funkcjonowanie punktów rejestracyjno-informacyjnych odpowiedzialna jest starsza rejestratorka medyczna.
2. Bezpośredni nadzór nad działalnością punktów rejestracyjno-informacyjnych sprawuje pielęgniarka koordynująca.

Poradnie specjalistyczne

§ 34

Struktura organizacyjna poszczególnych poradni specjalistycznych, o których mowa w § 16 ust. 3 pkt. 2 niniejszego regulaminu wynika z zakresu udzielanych świadczeń zdrowotnych. Świadczenia zdrowotne w danym zakresie udzielane są przez lekarzy specjalistów, którzy spełniają odpowiednie wymogi kwalifikacyjne określone w odrębnych przepisach. W części poradni specjalistycznych, stosownie do istniejących potrzeb i wymogów w tym zakresie, w procesie udzielania świadczeń zdrowotnych bierze udział personel pielęgniarski.

§ 35

Bezpośredni nadzór nad działalnością poradni specjalistycznych sprawuje Dyrektor WSPL Kołobrzeg.

§ 36

Do głównych zadań poradni specjalistycznych należy:

- 1) udzielanie świadczeń opieki zdrowotnej zgodnie z umowami zawartymi z Narodowym Funduszem Zdrowia w następujących rodzajach świadczeń:
 - a) ambulatoryjna opieka specjalistyczna,
 - b) opieka psychiatryczna i leczenie uzależnień;
- 2) udzielanie konsultacji lekarskich na rzecz osób skierowanych przez zakłady pracy i instytucje dla celów medycyny pracy;
- 3) udzielanie odpłatnych świadczeń opieki zdrowotnej dla osób nieobjętych ubezpieczeniem zdrowotnym w Narodowym Funduszu Zdrowia lub niekorzystających z takiego ubezpieczenia;
- 4) realizacja innych zadań własnych i zleconych, o których mowa w § 7 regulaminu.

Poradnia podstawowej opieki zdrowotnej (POZ)

§ 37

Struktura organizacyjna i zadania Poradni podstawowej opieki zdrowotnej, o której mowa w § 16 ust. 3 pkt. 3 niniejszego regulaminu wynika z zakresu udzielanych świadczeń zdrowotnych objętych umową z Narodowym Funduszem Zdrowia.

§ 38

Bezpośredni nadzór nad działalnością podstawowej opieki zdrowotnej sprawuje Dyrektor WSPL Kołobrzeg.

§ 39

1. Do głównych zadań Poradni podstawowej opieki zdrowotnej należy udzielanie gwarantowanych świadczeń zdrowotnych dla osób objętych ubezpieczeniem zdrowotnym w Narodowym Funduszu Zdrowia, zgodnie z zakresem i warunkami umowy zawartej z Narodowym Funduszem Zdrowia, w tym:
 - 1) świadczenia lekarza POZ udzielane:

- a) pacjentom, znajdującym się na liście świadczeniobiorców poszczególnych lekarzy podstawowej opieki zdrowotnej udzielających świadczeń w WSPL Kołobrzeg,
 - b) w stanach nagłych zachorowań świadczeniobiorcom spoza listy, o której mowa w pkt.1a, zgodnie z warunkami określonymi w umowie z Narodowym Funduszem Zdrowia,
 - c) w ramach profilaktyki chorób układu krążenia,
 - d) jako porady kwalifikacyjne do realizacji świadczeń transportu sanitarnego „dalekiego” w POZ,
 - e) świadczenia związane z diagnostyką i leczeniem onkologicznym (DILO),
 - f) świadczenia lekarza poz związane z wydawaniem zaświadczenia osobie niezdolnej do samodzielnej egzystencji,
 - g) świadczenia lekarza poz – teleporady udzielane pacjentom spoza listy i uprawnionym na podstawie przepisów o koordynacji,
 - h) inne świadczenia lekarza poz, do których udzielania jest zobowiązany w ramach umowy zawartej pomiędzy WSPL Kołobrzeg a NFZ oraz na podstawie przepisów dotyczących udzielania świadczeń zdrowotnych w okresie obowiązywania stanu epidemii na terenie Polski w związku z koronawirusem SARS-CoV-2;
- 2) świadczenia pielęgniarki POZ udzielane:
- a) pacjentom, znajdującym się na liście świadczeniobiorców poszczególnych pielęgniarek podstawowej opieki zdrowotnej udzielających świadczeń w WSPL Kołobrzeg,
 - b) w stanach nagłych zachorowań świadczeniobiorcom spoza listy, o której mowa w pkt. 2a, zgodnie z warunkami określonymi w umowie z Narodowym Funduszem Zdrowia,
 - c) w ramach profilaktyki gruźlicy,
 - d) świadczenia pielęgniarki poz – teleporady udzielane pacjentom spoza listy i uprawnionym na podstawie przepisów o koordynacji,
 - e) innych świadczeń pielęgniarki poz, do których udzielania jest zobowiązana w ramach umowy zawartej pomiędzy WSPL Kołobrzeg a NFZ oraz na podstawie przepisów dotyczących udzielania świadczeń zdrowotnych w okresie obowiązywania stanu epidemii na terenie RP w związku z koronawirusem SARS-CoV-2;
- 3) wykonywanie innych zadań związanych z udziałem w programach profilaktycznych, zgodnie z umowami zwanymi z Narodowym Funduszem Zdrowia.
2. Realizacja zadań w zakresie:
- 1) propagowania zachowań prozdrowotnych;
 - 2) upowszechnianie oświaty zdrowotnej wśród pacjentów i personelu WSPL Kołobrzeg;
 - 3) propagowanie idei honorowego krwiodawstwa;

- 4) realizacja innych zadań własnych i zleconych, o których mowa w § 7 regulaminu.

Pracownie diagnostyczne

§ 40

1. Struktura organizacyjna pracowni diagnostycznych określona jest w § 16 ust. 3 pkt. 4 niniejszego regulaminu.
2. Bezpośredni nadzór nad organizacją pracy i funkcjonowaniem pracowni diagnostycznych sprawuje Dyrektor WSPL Kołobrzeg.

§ 41

1. Pracownia RTG i zatrudniony w niej personel podlega bezpośrednio Dyrektorowi WSPL Kołobrzeg.
2. Do głównych zadań Pracowni RTG należy:
 - 1) wykonywanie diagnostyki obrazowej;
 - 2) opisywanie badań diagnostycznych;
 - 3) wykonywanie wymaganej sprawozdawczości;
 - 4) prowadzenie ewidencji materiałów zużywanych w procesie rentgenodiagnostyki, okresowe sporządzanie dokumentacji ich zużycia;
 - 5) prowadzenie dokumentacji związanej z kontrolą dawek napromieniowania personelu;
 - 6) właściwa eksploatacja aparatury RTG, poddawanie jej przeglądom i naprawom.
3. W skład pracowni wchodzi:
 - 1) pomieszczenie rejestracji;
 - 2) gabinet rentgenodiagnostyki;
 - 3) gabinet lekarski;
 - 4) poczekalnia dla pacjentów;
 - 5) pomieszczenia magazynowe.

§ 42

1. Pracownia USG podlega bezpośrednio Dyrektorowi WSPL Kołobrzeg.
2. Do głównych zadań Pracowni USG należy:
 - 1) wykonywanie badań diagnostycznych w następującym zakresie:
 - a) badanie ultrasonograficzne jamy brzusznej,
 - b) badanie ultrasonograficzne tarczycy, układu moczowego,
 - c) badanie ultrasonograficzne ginekologiczne,
 - d) badanie ultrasonograficzne piersi,
 - e) badanie echokardiograficzne,
 - f) badanie naczyniowe (Doppler);
 - 2) opisywanie wykonanych badań;
 - 3) sporządzanie wymaganej sprawozdawczości z wykonanych badań;
 - 4) właściwa eksploatacja aparatu USG, poddawanie go przeglądom i naprawom.

§ 43

1. Pracownia endoskopii podlega bezpośrednio Dyrektorowi WSPL Kołobrzeg.
2. Do głównych zadań Pracowni endoskopii należy:
 - 1) wykonywanie badań endoskopowych górnego odcinka układu pokarmowego - gastroskopia;
 - 2) wykonywanie badań endoskopowych dolnego odcinka układu pokarmowego – kolonoskopia;
 - 3) pobieranie wycinków do badań histopatologicznych;
 - 4) opisywanie wykonanych badań;
 - 5) prowadzenie wymaganej przez Narodowy Fundusz Zdrowia oraz inne przepisy dokumentacji udzielonych świadczeń zdrowotnych;
 - 6) sporządzanie wymaganej sprawozdawczości z wykonanych badań;
 - 7) właściwa eksploatacja aparatury diagnostycznej i pozostałej oraz poddawanie jej przeglądom i naprawom.
3. W skład pracowni wchodzi:
 - 1) gabinet lekarski;
 - 2) pomieszczenie do wykonywania badań endoskopowych;
 - 3) stanowisko do mycia i dezynfekcji endoskopów;
 - 4) kabina higieniczna.

Pracownia fizjoterapii

§ 44

1. Za prawidłową pracę Pracowni fizjoterapii odpowiada kierownik Pracowni, który podlega bezpośrednio Dyrektorowi WSPL Kołobrzeg. Kierownik Pracowni fizjoterapii jest bezpośrednim przełożonym wszystkich pracowników zatrudnionych w Pracowni.
2. Do głównych zadań kierownika Pracowni fizjoterapii należy:
 - 1) nadzór merytoryczny nad pracą podległych pracowników;
 - 2) prowadzenie wymaganej przez Narodowy Fundusz Zdrowia oraz inne przepisy dokumentacji udzielonych świadczeń zdrowotnych;
 - 3) nadzór nad właściwą eksploatacją sprzętu rehabilitacyjnego, w tym prowadzenie dokumentacji aparatury, zgłaszanie do napraw oraz poddawanie okresowym przeglądom;
 - 4) kontrola przestrzegania przepisów sanitarno-higienicznych, ppoż. i bhp w pomieszczeniach.
3. Do głównych zadań Pracowni fizjoterapii należy:
 - 1) udzielanie świadczeń zdrowotnych w zakresie określonym umową zawartą z Narodowym Funduszem Zdrowia, w tym zabiegów fizjoterapeutycznych przy zastosowaniu:
 - a) ciepłolecznictwa,
 - b) światłolecznictwa,
 - c) elektrolecznictwa,
 - d) ultradźwięków,
 - e) drgań elektromagnetycznych wysokiej częstotliwości,
 - f) kinezyterapii,

- g) krioterapii;
- 2) wykonywanie odpłatnych zabiegów leczniczych z zakresu fizjoterapii ambulatoryjnej, nieobjętych umową z Narodowym Funduszem Zdrowia oraz dla pacjentów nieubezpieczonych lub niekorzystających z bezpłatnych świadczeń opieki zdrowotnych finansowanych ze środków publicznych;
 - 3) prowadzenie rejestracji pacjentów oczekujących na udzielenie świadczenia zdrowotnego z zakresu fizjoterapii ambulatoryjnej;
 - 4) sporządzanie wymaganej sprawozdawczości z wykonanych zabiegów fizjoterapeutycznych.

Gabinety diagnostyczno-zabiegowe i zabiegowe

§ 45

1. Gabinety diagnostyczno-zabiegowe zlokalizowane są w siedzibie WSPL Kołobrzeg.
2. Gabinety zabiegowe zlokalizowane są w siedzibie WSPL Kołobrzeg oraz w jej filii w Mrzeżynie.
3. Do głównych zadań gabinetów diagnostyczno-zabiegowych należy realizacja procedur diagnostyczno-zabiegowych realizowanych w poszczególnych poradniach specjalistycznych w ramach zakresów świadczeń objętych umową z Narodowym Funduszem Zdrowia.
4. Do głównych zadań gabinetów zabiegowych należy realizacja procedur zabiegowych w ramach świadczeń zdrowotnych w podstawowej opiece zdrowotnej.

Punkty szczepień

§ 46

1. Punkty szczepień zlokalizowane są w siedzibie WSPL Kołobrzeg oraz w jej filii w Mrzeżynie.
2. Do głównych zadań punktów szczepień należy:
 - 1) wykonywanie szczepień ochronnych obowiązkowych;
 - 2) wykonywanie szczepień ochronnych nieobowiązkowych (zalecanych).

§ 47

1. Poszczególne komórki organizacyjne WSPL Kołobrzeg obowiązane są do współdziałania dla zapewnienia sprawnego i efektywnego funkcjonowania podmiotu leczniczego pod względem diagnostyczno-leczniczym, pielęgnacyjnym, rehabilitacyjnym oraz administracyjno-gospodarczym.
2. Współdziałanie odbywa się z poszanowaniem powszechnie obowiązujących przepisów prawa oraz z poszanowaniem praw pacjenta.
3. Za prawidłowe współdziałanie odpowiedzialni są kierownicy poszczególnych komórek organizacyjnych, bądź inne osoby wyznaczone przez Dyrektora WSPL Kołobrzeg.

VIII. PRZEBIEG PROCESU UDZIELANIA ŚWIADCZEŃ ZDROWOTNYCH

Zasady ogólne

§ 48

1. WSPL Kołobrzeg organizuje świadczenia zdrowotne udzielane w zakresie określonym w niniejszym regulaminie z zapewnieniem właściwej dostępności i jakości tych świadczeń, w sposób gwarantujący pacjentom najbardziej dogodną formę korzystania ze świadczeń.
2. Świadczenia zdrowotne mogą być udzielane w czasie osobistej wizyty pacjenta w WSPL Kołobrzeg, w formie teleporady, w czasie wizyty domowej u pacjenta.
3. Rejestracja pacjentów odbywa się w punktach rejestracyjno-informacyjnych, o których mowa w § 16 ust. 1 pkt. 1, w każdej formie, tj. osobiście, za pośrednictwem członków rodziny lub osób trzecich, telefonicznie, elektronicznie za pomocą aplikacji „e-rejestracja” udostępnionej na stronie internetowej WSPL Kołobrzeg, z wyznaczeniem dnia i godziny realizacji świadczenia zdrowotnego.

§ 49

1. Świadczenia zdrowotne udzielane będą w miarę możliwości w dniu zgłoszenia lub w innym terminie uzgodnionym z pacjentem według ustalonej kolejności, w dniach i godzinach ich udzielania.
2. WSPL Kołobrzeg ustala kolejność udzielenia świadczenia opieki zdrowotnej na podstawie zgłoszeń pacjentów według zasad określonych w odrębnych przepisach, stosownie do ilości zakontraktowanych świadczeń zdrowotnych w ramach umów zawartych z Narodowym Funduszem Zdrowia oraz informuje pacjentów o terminie udzielenia świadczenia.
3. W celu zabezpieczenia prawidłowej kolejności udzielania świadczeń WSPL Kołobrzeg prowadzi listę pacjentów oczekujących na udzielenie świadczenia. Listę pacjentów prowadzi się w sposób zapewniający poszanowanie zasady sprawiedliwego, równego, niedyskryminującego i przejrzystego dostępu do świadczeń opieki zdrowotnej oraz zgodnie z kryteriami medycznymi określonymi w powszechnie obowiązujących przepisach prawa. WSPL Kołobrzeg dokonuje okresowej, nie rzadziej niż raz w kwartale, oceny listy oczekujących.
4. WSPL Kołobrzeg koryguje odpowiednio termin udzielenia świadczenia w razie zmiany stanu zdrowia pacjenta, wskazującej na potrzebę wcześniejszego udzielenia świadczenia zdrowotnego osobie, która potrzebuje natychmiastowego udzielenia takiego świadczenia ze względu na zagrożenie zdrowia lub życia, niezależnie od ustalonej kolejności udzielenia świadczeń zdrowotnych.
5. W razie wystąpienia okoliczności, których nie można było przewidzieć w chwili ustalania terminu udzielenia świadczenia opieki zdrowotnej, a które uniemożliwiają zachowanie terminu wynikającego z listy oczekujących, WSPL

21

KołoBrzeg informuje pacjenta w każdy dostępny sposób o zmianie terminu udzielenia świadczenia.

§ 50

Prawo do korzystania poza kolejnością ze świadczeń opieki zdrowotnej, przysługuje pacjentom posiadającym szczególne uprawnienia do świadczeń opieki zdrowotnej wymienionych w przepisach ustawy z dnia 27 sierpnia 2004 r. o świadczeniach opieki zdrowotnej finansowanych ze środków publicznych (Dz. U. z 2021 r., poz. 1285 z późn. zm.).

§ 51

1. Lekarze WSPL KołoBrzeg kierują pacjentów na konsultacje specjalistyczne przez wystawienie skierowania zgodnie z warunkami określonymi w powszechnie obowiązujących przepisach prawa oraz przez płatników.
2. Lekarze WSPL KołoBrzeg kierują pacjenta na leczenie szpitalne i inne niż szpitalne realizowane w warunkach stacjonarnych i całodobowych, jeżeli cel leczenia nie może być osiągnięty ambulatoryjnie, a konieczność hospitalizacji zostanie uzasadniona na skierowaniu.
3. W stanach nagłych świadczenia zdrowotne są udzielane bez wymaganego skierowania. WSPL KołoBrzeg nie może odmówić udzielenia świadczenia zdrowotnego osobie, która potrzebuje natychmiastowego udzielenia takiego świadczenia ze względu na zagrożenie zdrowia lub życia, niezależnie od posiadanego przez daną osobę skierowanie bądź jego braku.

§ 52

Przebieg procesu udzielania świadczeń zdrowotnych w poszczególnych komórkach organizacyjnych WSPL KołoBrzeg jest określony w § 53 – 61 niniejszego regulaminu.

Poradnie specjalistyczne

§ 53

Przebieg procesu udzielania świadczeń zdrowotnych w poradniach specjalistycznych jest następujący:

- 1) porządek udzielania świadczeń zdrowotnych:
 - a) poradnie ambulatoryjnej opieki specjalistycznej czynne są w dni powszednie w godzinach pomiędzy 7.30 a 22.00,
 - b) szczegółowy porządek funkcjonowania poszczególnych poradni specjalistycznych podany jest do informacji pacjentów przy wejściu do każdej poradni,
 - c) porady przez lekarzy specjalistów udzielane są na podstawie skierowania od lekarza podstawowej opieki zdrowotnej,
 - d) skierowania, o których mowa powyżej nie są wymagane do lekarza psychiatry, ginekologa, dentysty,
 - e) do poradni specjalistycznych obowiązuje rejestracja prowadzona w punkcie rejestracyjno-informacyjnym w zakresie poradni

22

specjalistycznych i pracowni diagnostycznych znajdującym się w budynku nr 8 – w każdy dzień roboczy w godzinach od 08.00 do 15.00; w uzasadnionych przypadkach godziny funkcjonowania punktu rejestracyjno-informacyjnego mogą zostać wydłużone; rejestracji można dokonać osobiście, za pośrednictwem członka rodziny lub osoby trzeciej bądź telefonicznie; rejestracji można dokonać elektronicznie w oparciu o udostępnione narzędzia informatyczne umieszczone na stronie internetowej WSPL Kołobrzeg,

- f) informacje o zasadach i trybie rejestracji podane są do wiadomości pacjentów na tablicach ogłoszeń i przy wejściu do poszczególnych poradni,
- g) pacjenci przyjmowani są według kolejności zgłoszenia się lub w przypadku konieczności oczekiwania na udzielenie świadczenia według kolejności wynikającej z dokonanej rejestracji,
- h) w dniu udzielenia świadczenia zdrowotnego należy dokonać weryfikacji uprawnień pacjenta do świadczeń opieki zdrowotnej finansowanych ze środków publicznych; weryfikacja dokonywana jest przez uprawniony personel WSPL Kołobrzeg w punkcie rejestracyjno-informacyjnym w zakresie poradni specjalistycznych i pracowni diagnostycznych, przy wykorzystaniu oprogramowania informatycznego z dostępem do systemu Elektronicznej Weryfikacji Uprawnień Świadczeniobiorców (e-WUŚ); w celu weryfikacji powyższych uprawnień, pacjent winien okazać dowód tożsamości lub inny dokument zawierający dane identyfikacyjne pacjenta, w tym numer PESEL,
- i) w przypadku negatywnej weryfikacji uprawnień pacjenta, o których mowa w pkt. 1 lit. h, warunkiem udzielenia świadczenia zdrowotnego jest posiadanie przez pacjenta ważnego dowodu ubezpieczenia zdrowotnego uprawniającego do bezpłatnych świadczeń opieki zdrowotnej lub złożenie oświadczenia o posiadaniu uprawnień do bezpłatnych świadczeń opieki zdrowotnej; informacja o rodzajach dowodów ubezpieczenia stanowiących podstawę do udzielania bezpłatnych świadczeń opieki zdrowotnej oraz zasadach weryfikacji uprawnień w tym zakresie, podana jest do informacji pacjentów na tablicach ogłoszeń; w sytuacji, w której istnieje potrzeba natychmiastowego udzielenia takiego świadczenia ze względu na zagrożenie zdrowia lub życia, negatywna weryfikacja uprawnień, brak ważnego dowodu ubezpieczenia lub niezłożenie oświadczenia o prawie do bezpłatnych świadczeń opieki zdrowotnej, nie stanowi podstawy do odmowy udzielenia świadczenia zdrowotnego,
- j) w przypadku pacjentów, którzy posiadają polisy prywatnego ubezpieczenia zdrowotnego, ich rejestracja i termin udzielenia świadczenia zdrowotnego wynika z umów zawartych przez

Przychodnię z podmiotami, w których pacjent ma wykupioną polisę ubezpieczenia zdrowotnego,

- k) osoby skierowane przez zakłady pracy i instytucje, z którymi WSPL Kołobrzeg ma zawarte umowy na udzielanie odpłatnych świadczeń zdrowotnych, usług medycznych z zakresu medycyny pracy, a także inne osoby wykonujące odpłatne badania z zakresu medycyny pracy, są przyjmowane bez uprzedniej rejestracji, w dniu zgłoszenia się, w wydzielonych godzinach funkcjonowania poradni, które podane są przy wejściu do poradni,
 - l) porady przez lekarzy specjalistów udzielane są podczas wizyty pacjenta w poradni specjalistycznej lub bez konieczności odbycia takiej wizyty - w formie teleporady przy wykorzystaniu środków łączności telefonicznej lub internetowej, zastrzeżeniem ppkt. m,
 - m) udzielenie porady specjalistycznej w formie teleporady jest możliwe w stosunku do pacjentów kontynuujących leczenie w danej poradni specjalistycznej; o możliwości zastosowania teleporady decyduje lekarz udzielający świadczeń w poradni specjalistycznej, kierując się względami medycznymi i stanem zdrowia pacjenta,
 - n) w stosunku do teleporad zastosowania mają ustalenia zawarte w ppkt. a – i;
- 2) zakres świadczeń udzielanych pacjentom określony jest w oparciu o następujące zasady:
- a) umowę zawartą przez WSPL Kołobrzeg z Narodowym Funduszem Zdrowia, która określa zakres rzeczowo-finansowy świadczeń opieki zdrowotnej w ramach ambulatoryjnej opieki specjalistycznej i zasady udzielania tych świadczeń,
 - b) wykaz świadczeń gwarantowanych z zakresu ambulatoryjnej opieki specjalistycznej, określony w akcie prawnym wydawanym przez ministra właściwego do spraw zdrowia,
 - c) umowy zawarte przez WSPL Kołobrzeg z zakładami pracy i instytucjami, dla których wykonywane są usługi z zakresu medycyny pracy,
 - d) w przypadku konieczności wykonania badań diagnostycznych, które nie są wykonywane w WSPL Kołobrzeg, lekarz specjalista wydaje stosowne skierowanie do tych podmiotów leczniczych, z którymi WSPL Kołobrzeg ma zawarte umowy na wykonywanie danego typu badań,
 - e) w przypadku konieczności leczenia pacjenta w trybie stacjonarnym, lekarz specjalista wydaje stosowne skierowanie.

Podstawowa opieka zdrowotna

§ 54

Przebieg procesu udzielania świadczeń zdrowotnych w poradni podstawowej opieki zdrowotnej jest następujący:

- 1) opieka lekarska w gabinecie lekarza podstawowej opieki zdrowotnej:
 - a) porządek udzielania świadczeń zdrowotnych:
 - gabinety podstawowej opieki zdrowotnej na terenie siedziby WSPL Kołobrzeg czynne są w dni powszednie w godzinach od 8.00 do 18.00,
 - gabinet podstawowej opieki zdrowotnej w filii WSPL Kołobrzeg w Mrzeżynie czynny jest w dni powszednie w godzinach, które są określone w umowie zawartej przez WSPL Kołobrzeg z Narodowym Funduszem Zdrowia,
 - wizyty domowe realizowane są w godzinach, które podane są do wiadomości pacjentów przy wejściu do poszczególnych gabinetów lekarskich,
 - b) pacjentów zgłaszających się do lekarzy podstawowej opieki zdrowotnej obowiązuje rejestracja w sposób określony w § 32 ust. 2 pkt. 2, tj.:
 - w siedzibie WSPL Kołobrzeg, obowiązuje rejestracja dokonywana telefonicznie lub osobiście w punkcie rejestracyjno-informacyjnym w zakresie podstawowej opieki zdrowotnej znajdującym się w budynku nr 8 – w każdy dzień roboczy w godzinach od 7.30 do 18.00,
 - pacjentów zgłaszających się do lekarza podstawowej opieki zdrowotnej w filii WSPL Kołobrzeg w Mrzeżynie, obowiązuje rejestracja dokonywana telefonicznie lub osobiście w siedzibie filii w godzinach jej funkcjonowania przez pielęgniarkę dyżurną,
 - rejestracja elektroniczna przy pomocy aplikacji „e-rejestracja” odbywa się całodobowo,
 - pacjenci przyjmowani są według kolejności zgłoszeń w danym dniu lub w dniach następnych, jeśli świadczenie z uwagi na ograniczenie czasowe nie mogło być udzielone w dniu zgłoszenia się pacjenta albo w innym terminie uzgodnionym z pacjentem,
 - c) wizyty domowe realizowane są w dniu zgłoszenia lub w dniu następnym, jeśli świadczenie z uwagi na ograniczenie czasowe nie może być udzielone w dniu zgłoszenia albo w innym terminie uzgodnionym z pacjentem,
 - d) w dniu udzielenia świadczenia zdrowotnego należy dokonać weryfikacji uprawnień pacjenta do świadczeń opieki zdrowotnej finansowanych ze środków publicznych; weryfikacja dokonywana jest przez uprawniony personel WSPL Kołobrzeg w punkcie rejestracyjno-informacyjnym w zakresie podstawowej opieki zdrowotnej, przy wykorzystaniu oprogramowania informatycznego z dostępem do systemu Elektronicznej Weryfikacji Uprawnień Świadczeniobiorców (e-WUŚ); w celu weryfikacji powyższych uprawnień, pacjent winien okazać dowód tożsamości lub inny dokument zawierający dane identyfikacyjne pacjenta, w tym numer PESEL,

- 25
- e) w przypadku negatywnej weryfikacji uprawnień pacjenta, o których mowa w pkt. 1 lit. d, warunkiem udzielenia świadczenia zdrowotnego jest posiadanie przez pacjenta ważnego dowodu ubezpieczenia zdrowotnego uprawniającego do bezpłatnych świadczeń opieki zdrowotnej lub złożenie oświadczenia o posiadaniu uprawnień do bezpłatnych świadczeń opieki zdrowotnej; informacja o rodzajach dowodów ubezpieczenia stanowiących podstawę do udzielania bezpłatnych świadczeń opieki zdrowotnej oraz zasadach weryfikacji uprawnień w tym zakresie, podana jest do informacji pacjentów na tablicach ogłoszeń; w sytuacji, w której istnieje potrzeba natychmiastowego udzielenia świadczenia ze względu na zagrożenie zdrowia lub życia, negatywna weryfikacja uprawnień, brak ważnego dowodu ubezpieczenia lub niezłożenie oświadczenia o prawie do bezpłatnych świadczeń opieki zdrowotnej, nie stanowi podstawy do odmowy udzielenia świadczenia zdrowotnego,
 - f) w przypadku pacjentów, którzy posiadają polisy prywatnego ubezpieczenia zdrowotnego, ich rejestracja i termin udzielenia świadczenia zdrowotnego wynika z umów zawartych przez WSPL Kołobrzeg z podmiotami, w których pacjent ma wykupioną polisę ubezpieczenia zdrowotnego,
 - g) świadczenia zdrowotne lekarza podstawowej opieki zdrowotnej udzielane są podczas wizyty pacjenta w poradni podstawowej opieki zdrowotnej lub bez konieczności odbycia takiej wizyty - w formie teleporady przy wykorzystaniu środków łączności telefonicznej lub internetowej, zastrzeżeniem ppkt. h,
 - h) o możliwości udzielenia świadczenia zdrowotnego w formie teleporady decyduje lekarz udzielający świadczeń w poradni podstawowej opieki zdrowotnej, kierując się względami medycznymi i stanem zdrowia pacjenta,
 - i) w stosunku do teleporad zastosowania mają ustalenia zawarte w ppkt. a - e;
- 2) świadczenia zdrowotne z zakresu podstawowej opieki zdrowotnej w dni powszednie od godz. 18 do godz. 8 dnia następnego oraz całodobowo w dni świąteczne i dodatkowo wolne od pracy (sobota) udzielane są przez podmiot leczniczy posiadający umowę z Narodowym Funduszem Zdrowia na udzielanie świadczeń zdrowotnych w zakresie nocnej i świątecznej opieki zdrowotnej, który na podstawie złożonego oświadczenia objął w/w świadczeniami pacjentów zadeklarowanych do WSPL Kołobrzeg; miejsce udzielania w/w świadczeń zdrowotnych podane jest pacjentom do publicznej wiadomości na tablicach ogłoszeń;
- 3) zakres świadczeń udzielanych pacjentom określony jest w oparciu o następujące zasady:
- a) umowę zawartą przez WSPL Kołobrzeg z Narodowym Funduszem Zdrowia, która określa zakres rzeczowo-finansowy świadczeń opieki zdrowotnej w rodzaju podstawowa opieki zdrowotnej w zakresie świadczeń lekarza podstawowej opieki zdrowotnej,

- b) wykaz świadczeń gwarantowanych z zakresu lekarza podstawowej opieki zdrowotnej, określony w akcie prawnym wydawanym przez ministra właściwego do spraw zdrowia,
 - c) w przypadku stwierdzenia konieczności leczenia pacjenta przez lekarza specjalistę, lekarz podstawowej opieki zdrowotnej wypisuje stosowne skierowanie,
 - d) w przypadku konieczności wykonania badań diagnostycznych leżących poza kompetencjami lekarza podstawowej opieki zdrowotnej, lekarz kieruje pacjenta do lekarza specjalisty,
 - e) w przypadku konieczności leczenia pacjenta w trybie stacjonarnym, lekarz podstawowej opieki zdrowotnej wypisuje stosowne skierowanie,
 - f) w przypadku konieczności transportu chorego do innego zakładu opieki zdrowotnej w sytuacji, gdy stan pacjenta uniemożliwia samodzielne przemieszczanie się, lekarz podstawowej opieki zdrowotnej wypisuje zlecenie na transport chorego do podmiotu leczniczego, który posiada zawartą umowę z Narodowym Funduszem Zdrowia na ten rodzaj (zakres) świadczeń opieki zdrowotnej i na podstawie złożonego oświadczenia objął w/w świadczeniem pacjentów zadeklarowanych do WSPL Kołobrzeg,
 - g) w przypadku niespełniania przez pacjenta kryteriów zdrowotnych kwalifikujących go do bezpłatnych świadczeń zdrowotnych w zakresie transportu sanitarnego, transport ten odbywa się z częściową odpłatnością ponoszoną przez pacjenta według zasad określonych w akcie prawnym wydanym przez ministra właściwego do spraw zdrowia,
 - h) w przypadku pacjenta, u którego wystąpiły objawy zakażenia koronawirusem SARS-CoV-2 lub pacjenta ze stwierdzonym pozytywnym wynikiem testu w zakresie koronawirusa SARS-CoV-2, lekarz postępuje zgodnie z zasadami określonym w przepisach i wytycznych wydanych w związku ze stanem epidemii na terenie RP spowodowanej koronawirusem SARS-CoV-2 oraz wewnętrznymi zarządzeniami w tej sprawie;
- 4) opieka pielęgniarki podstawowej opieki zdrowotnej:
- a) porządek udzielania świadczeń zdrowotnych:
 - zgłaszanie potrzeb w zakresie wizyt w środowisku codziennie w godzinach od 8.00 do 10.00 – osobiście w gabinetach pielęgniarek środowiskowo – rodzinnych w Kołobrzegu i Mrzeżynie lub telefonicznie pod numerami telefonów podanych pacjentom do publicznej wiadomości,
 - udzielanie świadczeń zdrowotnych w formie teleporad,
 - wizyty pielęgniarskie w domach obłożnie chorych – zgodnie z rozpoznaniem potrzeb,
 - wizyty lekarsko – pielęgniarskie stosownie do potrzeb,
 - b) zakres świadczeń udzielanych pacjentom określony jest w wykazie świadczeń gwarantowanych pielęgniarki podstawowej opieki

zdrowotnej, zawartym w akcie prawnym wydawanym przez ministra właściwego do spraw zdrowia oraz w umowie zawartej przez WSPL Kołobrzeg z Narodowym Funduszem Zdrowia o udzielanie świadczeń opieki zdrowotnej w rodzaju podstawowa opieka zdrowotna w zakresie świadczeń pielęgniarstwa podstawowej opieki zdrowotnej.

Pracownia RTG

§ 55

Przebieg procesu udzielania świadczeń zdrowotnych w Pracowni RTG jest następujący:

- 1) porządek funkcjonowania pracowni:
 - a) pracownia czynna w dni robocze od poniedziałku do piątku w godzinach od 8.00 do 14.00,
 - b) rejestracja pacjentów w godzinach od 8.00 do 13.00,
 - c) wykonywanie zdjęć RTG w godzinach od 8.00 do 14.00,
 - d) opisy zdjęć w dniach i godzinach ustalonych w harmonogramie dostępnym do informacji pacjentów przy wejściu do pracowni;
- 2) zasady udzielania świadczeń:
 - a) świadczenia nieodpłatne udzielane są dla pacjentów, którzy posiadają skierowanie od lekarza ubezpieczenia zdrowotnego udzielającego świadczeń w WSPL Kołobrzeg lub od lekarza z innego podmiotu leczniczego, z którym WSPL Kołobrzeg ma zawartą umowę na tego rodzaju świadczenia (usługi),
 - b) świadczenia z zakresu medycyny pracy dla osób skierowanych przez zakłady pracy i instytucje udzielane są w ramach zawartych przez WSPL Kołobrzeg umów,
 - c) świadczenia odpłatne dla pacjentów wykonujących badania, którzy nie posiadają skierowania, o którym mowa w pkt. 2a, udzielane są w oparciu o cennik usług obowiązujący w WSPL Kołobrzeg,
 - a) świadczenia zdrowotne udzielane są według kolejności zgłoszenia się w danym dniu,
 - b) w przypadku pacjentów, którzy posiadają polisy prywatnego ubezpieczenia zdrowotnego, ich rejestracja i termin udzielenia świadczenia zdrowotnego wynika z umów zawartych przez WSPL Kołobrzeg z podmiotami, w których pacjent ma wykupioną polisę ubezpieczenia zdrowotnego.

Pracownia USG

§ 56

Przebieg procesu udzielania świadczeń zdrowotnych w Pracowni USG jest następujący:

- 1) porządek udzielania świadczeń zdrowotnych:

- a) pracownia czynna jest w dniach i godzinach określonych w harmonogramie czasu pracy, który podany jest do informacji pacjentów przy wejściu do pracowni,
 - b) w pozostałym czasie, pracownia wykorzystywana jest przez lekarzy specjalistów, uprawnionych do wykonywania badań ultrasonograficznych, dla potrzeb diagnostycznych w poszczególnych poradniach specjalistycznych;
- 2) zasady udzielania świadczeń:
- a) świadczenia nieodpłatne udzielane są dla pacjentów, którzy posiadają skierowanie od lekarza ubezpieczenia zdrowotnego udzielającego świadczeń w WSPL Kołobrzeg lub od lekarza z innego podmiotu leczniczego, z którym WSPL Kołobrzeg ma zawartą umowę na tego rodzaju świadczenia (usługi),
 - b) świadczenia z zakresu medycyny pracy dla osób skierowanych przez zakłady pracy i instytucje dla celów medycyny pracy udzielane są w ramach zawartych przez WSPL Kołobrzeg umów,
 - c) świadczenia odpłatne dla pacjentów wykonujących badania, którzy nie posiadają skierowania, o którym mowa w pkt. 2a, udzielane są w oparciu o cennik usług obowiązujący w WSPL Kołobrzeg,
 - d) do Pracowni USG obowiązuje rejestracja w punkcie rejestracyjnym w zakresie poradni specjalistycznych i pracowni diagnostycznych znajdującym się w budynku nr 8 - w każdy dzień roboczy w godzinach od 8.00 do 15.00 lub w innych godzinach po wydłużeniu czasu funkcjonowania punktu rejestracyjno-informacyjnego; rejestracji można dokonać osobiście, za pośrednictwem członka rodziny lub osoby trzeciej bądź telefonicznie,
 - e) informacje o zasadach i trybie rejestracji podane są do wiadomości pacjentów na tablicach ogłoszeń i przy wejściu do pracowni,
 - f) pacjenci przyjmowani są według kolejności zgłoszenia się w danym dniu wynikającym z dokonanej rejestracji lub w przypadku braku wystąpienia kolejki oczekujących na udzielenie świadczenia - według kolejności zgłoszenia się w danym dniu,
 - f) osoby skierowane przez inne podmioty lecznicze, zakłady pracy i instytucje, z którymi WSPL Kołobrzeg ma zawarte umowy na badania ultrasonograficzne, są przyjmowane po uprzedniej rejestracji, w terminach określonych w tych umowach.

Pracownia endoskopii

§ 57

Przebieg procesu udzielania świadczeń zdrowotnych w Pracowni endoskopii jest następujący:

- 1) porządek udzielania świadczeń zdrowotnych:
 - a) pracownia czynna w dniach i godzinach wynikających z zawartej umowy przez WSPL Kołobrzeg z Narodowym Funduszem Zdrowia na ten rodzaj i zakres świadczeń opieki zdrowotnej,

- b) szczegółowy porządek funkcjonowania Pracowni endoskopii w zakresie poszczególnych badań diagnostycznych podany jest do informacji pacjentów przy wejściu do pracowni;
- 2) zasady udzielania świadczeń:
- a) świadczenia dla pacjentów objętych ubezpieczeniem zdrowotnym w Narodowym Funduszu Zdrowia udzielane są na podstawie skierowania od lekarzy ubezpieczenia zdrowotnego,
 - b) świadczenia dla osób skierowanych przez zakłady pracy i instytucje dla celów medycyny pracy udzielane są w ramach zawartych przez WSPL Kołobrzeg umów,
 - c) świadczenia odpłatne dla pacjentów nieubezpieczonych lub niekorzystających ze świadczeń opieki zdrowotnej finansowanych ze środków publicznych, udzielane są w oparciu o cennik usług obowiązującego w WSPL Kołobrzeg,
 - d) do pracowni endoskopii obowiązuje rejestracja w punkcie rejestracyjno-informacyjnym w zakresie poradni specjalistycznych i pracowni diagnostycznych znajdującym się w budynku nr 8 – w każdy dzień roboczy w godzinach od 8.00 do 15.00 lub w innych godzinach w razie wydłużenia czasu funkcjonowania punktu rejestracyjno-informacyjnego; rejestracji można dokonać osobiście, za pośrednictwem członka rodziny lub osoby trzeciej bądź telefonicznie,
 - e) informacje o zasadach i trybie rejestracji podane są do wiadomości pacjentów na tablicach ogłoszeń i przy wejściu do pracowni,
 - c) pacjenci przyjmowani są według kolejności zgłoszenia się w danym dniu wynikającym z dokonanej rejestracji,
 - d) w dniu udzielenia świadczenia zdrowotnego należy dokonać weryfikacji uprawnień pacjenta do świadczeń opieki zdrowotnej finansowanych ze środków publicznych; weryfikacja dokonywana jest przez uprawniony personel WSPL Kołobrzeg w punkcie rejestracyjno-informacyjnym w zakresie poradni specjalistycznych i pracowni diagnostycznych znajdującym się w budynku nr 8, przy wykorzystaniu oprogramowania informatycznego z dostępem do systemu Elektronicznej Weryfikacji Uprawnień Świadczeniobiorców (e-WUŚ); w celu weryfikacji powyższych uprawnień, pacjent winien okazać dowód tożsamości lub inny dokument zawierający dane identyfikacyjne pacjenta, w tym numer PESEL,
 - e) w przypadku negatywnej weryfikacji uprawnień pacjenta, o których mowa w pkt. 1 lit. g, warunkiem udzielenia świadczenia zdrowotnego jest posiadanie przez pacjenta ważnego dowodu ubezpieczenia zdrowotnego uprawniającego do bezpłatnych świadczeń opieki zdrowotnej lub złożenie oświadczenia o posiadaniu uprawnień do bezpłatnych świadczeń opieki zdrowotnej; informacja o rodzajach dowodów ubezpieczenia stanowiących podstawę do udzielania bezpłatnych świadczeń opieki zdrowotnej oraz zasadach weryfikacji uprawnień w tym zakresie, podana jest do informacji

pacjentów na tablicach ogłoszeń; w sytuacji, w której istnieje potrzeba natychmiastowego udzielenia świadczenia ze względu na zagrożenie zdrowia lub życia, negatywna weryfikacja uprawnień, brak ważnego dowodu ubezpieczenia lub niezłożenie oświadczenia o prawie do bezpłatnych świadczeń opieki zdrowotnej, nie stanowi podstawy do odmowy udzielenia świadczenia zdrowotnego

- f) w przypadku pacjentów, którzy posiadają polisy prywatnego ubezpieczenia zdrowotnego, ich rejestracja i termin udzielenia świadczenia zdrowotnego wynika z umów zawartych przez WSPL Kołobrzeg z podmiotami, w których pacjent ma wykupioną polisę ubezpieczenia zdrowotnego.

Pracownia fizjoterapii

§ 58

Przebieg procesu udzielania świadczeń zdrowotnych w Pracowni fizjoterapii jest następujący:

1) porządek udzielania świadczeń zdrowotnych:

- a) pracownia czynna jest w dni robocze w godzinach wynikających z zawartej umowy przez WSPL Kołobrzeg z Narodowym Funduszem Zdrowia na ten rodzaj i zakres świadczeń opieki zdrowotnej,
- b) szczegółowy harmonogram pracy Pracowni fizjoterapii podany jest do informacji pacjentów przy wejściu do pracowni;

2) zasady udzielania świadczeń:

- a) świadczenia dla pacjentów objętych ubezpieczeniem zdrowotnym w Narodowym Funduszu Zdrowia udzielane są na podstawie skierowania od lekarza ubezpieczenia zdrowotnego,
- b) świadczenia odpłatne dla pacjentów nieubezpieczonych lub niekorzystających z bezpłatnych świadczeń opieki zdrowotnej finansowanych ze środków publicznych bądź chcących wykonać zabiegi fizjoterapeutyczne nieobjęte bezpłatnymi świadczeniami opieki zdrowotnej, udzielane są w oparciu o cennik usług obowiązującego w WSPL Kołobrzeg,
- c) do Pracowni fizjoterapii obowiązuje rejestracja, którą prowadzi personel zatrudniony w pracowni w godzinach jej funkcjonowania; rejestracji można dokonać osobiście, za pośrednictwem członka rodziny lub osoby trzeciej bądź telefonicznie,
- d) informacje o zasadach i trybie rejestracji podane są do wiadomości pacjentów na tablicach ogłoszeń i przy wejściu do pracowni,
- e) pacjenci przyjmowani są według kolejności zgłoszenia się w danym dniu wynikającym z dokonanej rejestracji,
- f) w dniu udzielenia świadczenia zdrowotnego należy dokonać weryfikacji uprawnień pacjenta do świadczeń opieki zdrowotnej finansowanych ze środków publicznych; weryfikacja dokonywana jest przez uprawniony personel Pracowni fizjoterapii lub w punkcie

rejestracyjno-informacyjnym w zakresie poradni specjalistycznych i pracowni diagnostycznych znajdującym się w budynku nr 8, przy wykorzystaniu oprogramowania informatycznego z dostępem do systemu Elektronicznej Weryfikacji Upoważnień Świadczeniobiorców (e-WUŚ); w celu weryfikacji powyższych uprawnień, pacjent winien okazać dowód tożsamości lub inny dokument zawierający dane identyfikacyjne pacjenta, w tym numer PESEL,

- g) w przypadku negatywnej weryfikacji uprawnień pacjenta, o których mowa w pkt. 1 lit. f, warunkiem udzielenia świadczenia zdrowotnego jest posiadanie ważnego dowodu ubezpieczenia zdrowotnego uprawniającego do bezpłatnych świadczeń opieki zdrowotnej lub złożenie oświadczenia o posiadaniu uprawnień do bezpłatnych świadczeń opieki zdrowotnej; informacja o rodzajach dowodów ubezpieczenia stanowiących podstawę do udzielenia bezpłatnych świadczeń opieki zdrowotnej oraz zasadach weryfikacji uprawnień w tym zakresie, podana jest do informacji pacjentów na tablicach ogłoszeń; w sytuacji, w której istnieje potrzeba natychmiastowego udzielenia świadczenia ze względu na zagrożenie zdrowia lub życia, negatywna weryfikacja uprawnień, brak ważnego dowodu ubezpieczenia lub niezłożenie oświadczenia o prawie do bezpłatnych świadczeń opieki zdrowotnej, nie stanowi podstawy do odmowy udzielenia świadczenia zdrowotnego,
- h) w przypadku pacjentów, którzy posiadają polisy prywatnego ubezpieczenia zdrowotnego, ich rejestracja i termin udzielenia świadczenia zdrowotnego wynika z umów zawartych przez WSPL Kołobrzeg z podmiotami, w których pacjent ma wykupioną polisę ubezpieczenia zdrowotnego.

Gabinety diagnostyczno-zabiegowe i zabiegowe

§ 59

Przebieg procesu udzielanie świadczeń zdrowotnych w gabinetach diagnostyczno-zabiegowych i zabiegowych jest następujący:

- 1) porządek udzielania świadczeń zdrowotnych w gabinetach diagnostyczno-zabiegowych jest zgodny z porządkiem udzielania świadczeń zdrowotnych poszczególnych poradni specjalistycznych, w ramach których te gabinety funkcjonują;
- 2) porządek udzielania świadczeń zdrowotnych w gabinetach zabiegowych:
 - a) gabinet zabiegowy na terenie siedziby WSPL Kołobrzeg czynny jest w dni robocze w godzinach od 8 do 18,
 - b) gabinet zabiegowy w filii WSPL Kołobrzeg w Mrzeżynie czynny jest w godzinach funkcjonowania filii;
- 3) zasady udzielania świadczeń:

- a) gabinety diagnostyczno-zabiegowe udzielają świadczeń zdrowotnych w ramach procesu leczenia pacjenta w ramach ambulatoryjnej opieki specjalistycznej,
- b) gabinety zabiegowe udzielają świadczeń zdrowotnych w ramach procesu leczenia pacjenta w ramach podstawowej opieki zdrowotnej,
- c) zakres udzielanych świadczeń zdrowotnych wynika ze skierowania wystawionego przez lekarza,
- d) świadczenia zdrowotne udzielane są przez personel medyczny, który posiada odpowiednie kwalifikacje do ich udzielania,
- d) świadczenia w gabinecie diagnostyczno-zabiegowym lub zabiegowym udzielane są bezpłatnie dla pacjentów objętych ubezpieczeniem zdrowotnym w Narodowym Funduszu Zdrowia, jeśli są one częścią składową procesu leczenia danego pacjenta w ramach świadczeń ambulatoryjnej opieki specjalistycznej lub podstawowej opieki zdrowotnej udzielanych w zakresie umowy zawartej przez WSPL Kołobrzeg z Narodowym Funduszem Zdrowia na dany rodzaj i zakres świadczeń zdrowotnych,
- e) poza przypadkami, o których mowa w pkt. 3d, świadczenia udzielane są odpłatnie w oparciu o cennik usług obowiązujący w WSPL Kołobrzeg,
- f) do gabinetów diagnostyczno-zabiegowych i zabiegowych nie obowiązuje rejestracja, pacjenci przyjmowani są w kolejności zgłoszenia się w danym dniu,
- g) przed udzieleniem świadczenia, pacjent zobowiązany jest okazać skierowanie od lekarza, z którego wynika zakres świadczeń zdrowotnych, które mają być udzielone.

Punkty szczepień

§ 60

Przebieg procesu udzielania świadczeń zdrowotnych w punktach szczepień jest następujący:

- 1) porządek udzielania świadczeń zdrowotnych: punkt szczepień na terenie siedziby WSPL Kołobrzeg oraz w filii WSPL Kołobrzeg w Mrzeżynie czynny jest w dniach i godzinach, które są podane do wiadomości pacjentów przy wejściu do tych gabinetów;
- 2) zasady udzielania świadczeń:
 - a) punkty szczepień udzielają świadczeń zdrowotnych w zakresie programu szczepień ochronnych obowiązkowych, które wynikają z kalendarza szczepień obowiązującego w danym roku, wydawanego przez uprawniony organ państwowy oraz w zakresie szczepień zalecanych,
 - b) świadczenia zdrowotne udzielane są przez personel medyczny, który posiada odpowiednie kwalifikacje do ich udzielania,

- c) świadczenia w punkcie szczepień udzielane są bezpłatnie dla pacjentów objętych programem szczepień ochronnych obowiązkowych, natomiast świadczenia w zakresie szczepień ochronnych zalecanych (nieobowiązkowych) udzielane są odpłatnie w oparciu o cennik usług obowiązujący w WSPL Kołobrzeg,
- d) w zakresie szczepień obowiązkowych, pacjenci rejestrowani są na dany dzień na podstawie wezwania do zgłoszenia się na szczepienie obowiązkowe, które jest dokonywane telefonicznie lub drogą pocztową przez pielęgniarkę udzielającą świadczeń w tym zakresie,
- e) w zakresie szczepień zalecanych nie obowiązuje rejestracja, pacjenci przyjmowani są w kolejności zgłoszenia się w danym dniu.

§ 61

Dyrektor WSPL Kołobrzeg może określić szczegółowe zasady, standardy postępowania i procedury wykonywane w poszczególnych komórkach organizacyjnych WSPL Kołobrzeg w celu zapewnienia właściwego poziomu i jakości świadczeń zdrowotnych, w tym także w zakresie szczególnych rozwiązań w okresie obowiązywania stanu epidemii na terenie RP w związku z koronawirusem SARS-CoV-2.

IX. WARUNKI WSPÓŁDZIAŁANIA Z INNYMI PODMIOTAMI LECZNICZYMI

§ 62

- 1. WSPL Kołobrzeg, w celu zapewnienia prawidłowości diagnostyki, leczenia, pielęgnacji i rehabilitacji pacjentów oraz ciągłości przebiegu procesu udzielania świadczeń zdrowotnych, współdziała z innymi podmiotami wykonującymi działalność leczniczą, udzielającymi świadczeń zdrowotnych na rzecz tych pacjentów.
- 2. W celu zapewnienia pacjentom dostępu do badań diagnostycznych, których WSPL Kołobrzeg nie wykonuje, a które są niezbędne do prawidłowego zdiagnozowania pacjenta w procesie leczenia, zawarte są umowy z podmiotami leczniczymi jako podwykonawcami w danych rodzajach i zakresach świadczeń zdrowotnych.
- 3. WSPL Kołobrzeg oraz osoby udzielające w jego imieniu świadczeń zdrowotnych, udzielają innym podmiotom wykonującym działalność leczniczą informacji związanych z pacjentem w przypadku, gdy:
 - 1) pacjent lub jego przedstawiciel ustawowy wyraża zgodę na ujawnienie tajemnicy;
 - 2) zachowanie tajemnicy może stanowić niebezpieczeństwo dla życia lub zdrowia pacjenta lub innych osób;
 - 3) zachodzi potrzeba przekazania niezbędnych informacji o pacjencie związanych z udzielaniem świadczeń zdrowotnych innym osobom wykonującym zawód medyczny, uczestniczącym w udzielaniu tych świadczeń;

- 39
- 4) obowiązujące przepisy prawa tak stanowią.
 4. WSPL Kołobrzeg udostępnia podmiotom wykonującym działalność leczniczą dokumentację medyczną pacjentów, jeżeli dokumentacja ta jest niezbędna do zapewnienia ciągłości świadczeń zdrowotnych.
 5. Współdziałanie z innymi podmiotami wykonującymi działalność leczniczą odbywa się z poszanowaniem powszechnie obowiązujących przepisów prawa oraz z poszanowaniem praw pacjenta.

X. PROWADZENIE DOKUMENTACJI MEDYCZNEJ ORAZ OPŁATY ZA JEJ UDOSTĘPNIANIE

§ 63

1. WSPL Kołobrzeg prowadzi dokumentację medyczną osób korzystających ze świadczeń zdrowotnych oraz zapewnia ochronę i poufność danych zawartych w tej dokumentacji, zgodnie z powszechnie obowiązującymi przepisami prawa, a w przypadku udzielania świadczeń finansowanych ze środków publicznych także zgodnie z wymogami określonymi przez płatnika świadczeń.
2. WSPL Kołobrzeg udostępnia dokumentację, o której mowa w ust. 1:
 - 1) pacjentowi lub jego przedstawicielowi ustawowemu, bądź osobie upoważnionej przez pacjenta; po śmierci pacjenta, prawo do wglądu w dokumentację medyczną ma osoba upoważniona przez pacjenta za życia;
 - 2) podmiotom udzielającym świadczeń zdrowotnych, jeżeli dokumentacja ta jest niezbędna do zapewnienia ciągłości świadczeń zdrowotnych;
 - 3) organom władzy publicznej, Narodowemu Funduszowi Zdrowia, organom samorządu zawodów medycznych oraz konsultantom krajowym i wojewódzkim, w zakresie niezbędnym do wykonywania przez te podmioty ich zadań, w szczególności kontroli i nadzoru;
 - 4) podmiotom uprawnionym w myśl ustawy z dnia 15 kwietnia o działalności leczniczej do przeprowadzania na zlecenie ministra właściwego do spraw zdrowia kontroli podmiotu leczniczego, w zakresie niezbędnym do przeprowadzania kontroli;
 - 5) ministrowi właściwemu do spraw zdrowia, sądom, w tym sądom dyscyplinarnym, prokuratorom, lekarzom sądowym i rzecznikom odpowiedzialności zawodowej, w związku z prowadzonym postępowaniem;
 - 6) uprawnionym na mocy odrębnych ustaw organom i instytucjom, jeżeli badanie zostało przeprowadzone na ich wniosek;
 - 7) organom rentowym oraz zespołom do spraw orzekania o niepełnosprawności, w związku z prowadzonym przez nie postępowaniem;
 - 8) podmiotom prowadzącym rejestry usług medycznych, w zakresie niezbędnym do prowadzenia rejestrów;
 - 9) zakładom ubezpieczeń – za zgodą pacjenta;

- 25
- 10) lekarzowi, pielęgniarce lub położnej, w związku z prowadzeniem procedury oceniającej podmiot udzielający świadczeń zdrowotnych na podstawie przepisów o akredytacji w ochronie zdrowia, w zakresie niezbędnym do jej przeprowadzenia;
 - 11) szkole wyższej lub instytutowi badawczemu do wykorzystania w celach naukowych – bez ujawniania nazwiska i innych danych umożliwiających identyfikację osoby, której dokumentacja dotyczy.
3. Dokumentacja medyczna jest udostępniana do wglądu w siedzibie WSPL Kołobrzeg i jej filii lub poprzez sporządzenie jej kserokopii, odpisów bądź wyciągów, w tym także na nośnikach elektronicznych.
 4. Zgodę na udostępnienia dokumentacji medycznej osobom, o których mowa w ust. 2 pkt. 1, wyraża Dyrektor WSPL Kołobrzeg, w oparciu o wnioski tych osób.
 5. Dokumentacja może być udostępniana poprzez wydanie oryginału za pokwitowaniem odbioru i z zastrzeżeniem zwrotu po wykorzystaniu, jeżeli uprawniony organ lub podmiot żąda udostępnienia oryginałów tej dokumentacji.
 6. Za udostępnienie dokumentacji medycznej WSPL Kołobrzeg pobiera opłaty w maksymalnej wysokości ustalonej w oparciu o art. 28 ustawy z dnia 3 listopada 2008 r. o prawach pacjenta i Rzeczniku Praw Pacjenta (Dz. U. z 2020 r., poz. 849 z późn. zm.), z zastrzeżeniem ust. 7 i 9.
 7. Opłat za udostępnienie dokumentacji medycznej nie pobiera się w sytuacji, gdy pacjent zwróci się z wnioskiem o potwierdzenie przetwarzania jego danych osobowych na podstawie art. 15 Rozporządzenia Parlamentu Europejskiego i Rady (UE) 2016/679 z dnia 27 kwietnia 2016 r. w sprawie ochrony osób fizycznych w związku z przetwarzaniem danych osobowych i w sprawie swobodnego przepływu takich danych oraz uchylenia dyrektywy 95/46/WE (Ogólne rozporządzenie o ochronie danych), zwanym dalej RODO. Jeśli ma to miejsce, pacjent ma prawo do pierwszej bezpłatnej kopii jego danych osobowych, w tym dokumentacji medycznej. Udostępnienie kolejnej kopii dotyczącej danych osobowych, w tym dokumentacji medycznej na podstawie wniosku złożonego przez pacjenta z powołaniem się na podstawę prawną wynikającą z art. 15 RODO, podlega opłacie w wysokości ustalonej na podstawie przepisów, o których mowa w ust. 6.
 8. Aktualizacji wysokości opłat za udostępnianie dokumentacji medycznej dokonuje główny księgowy niezwłocznie po opublikowaniu zmiany podstawy do ich wyliczenia, zgodnie z przepisami, o których mowa w ust. 6.
 9. Opłaty, o których mowa w ust. 6, nie pobiera się w przypadku udostępnienia dokumentacji medycznej:
 - 1) pacjentowi albo jego przedstawicielowi ustawowemu po raz pierwszy w żądanym zakresie i w sposób, o którym mowa w art. 27 ust. 1 pkt. 2 i 5 oraz ust. 3 ustawy, o której mowa w ust. 6;
 - 2) w przypadkach, o których mowa w art. 28 ust. 2, ust. 2a pkt. 2, ust. 2b ustawy, o której mowa w ust. 6.

XI. WYSOKOŚĆ OPŁAT ORAZ ORGANIZACJA PROCESU UDZIELANIA ŚWIADCZEŃ ZDROWOTNYCH ZA CZĘŚCIOWĄ ALBO CAŁKOWITĄ ODPLATNOŚCIĄ

§ 64

1. WSPL Kołobrzeg udziela świadczeń zdrowotnych nieodpłatnie, za częściową lub całkowitą odpłatnością.
2. Świadczenia zdrowotne nieodpłatne udzielane są osobom ubezpieczonym w Narodowym Funduszu Zdrowia bądź innym osobom uprawnionym, na podstawie umowy o udzielanie świadczeń zdrowotnych zawartej między WSPL Kołobrzeg a Narodowym Funduszem Zdrowia.
3. Za świadczenia zdrowotne, które mogą być, zgodnie z obowiązującymi przepisami, udzielane za częściową lub całkowitą odpłatnością są pobierane opłaty zgodnie z ustalonym cennikiem opłat. Wysokość opłat, z zastrzeżeniem ust. 4, określa Załącznik nr 2 do niniejszego Regulaminu Organizacyjnego.
4. Wysokość opłat za świadczenia zdrowotne oraz inne usługi medyczne udzielane/wykonywane na rzecz osób skierowanych przez zakłady pracy i inne instytucje, z którymi WSPL Kołobrzeg posiada zawarte umowy bądź ustalenia dotyczące wysokości opłat, ustalana jest w drodze dwustronnych uzgodnień.

§ 65

1. Udzielanie świadczeń zdrowotnych odpłatnych organizowane jest w taki sposób, aby nie ograniczać dostępności do świadczeń finansowanych ze środków publicznych, w sposób zapewniający poszanowanie zasady sprawiedliwego, równego, niedyskryminującego i przejrzystego dostępu do świadczeń opieki zdrowotnej oraz zgodnie z kryteriami medycznymi.
2. Udzielanie świadczeń zdrowotnych odpłatnych pozostaje bez wpływu na kolejność pozycji na prowadzonej przez WSPL Kołobrzeg liście oczekujących na udzielenie świadczenia finansowanego ze środków publicznych.
3. Świadczenia zdrowotne odpłatne udzielane będą w miarę możliwości w dniu zgłoszenia lub innym terminie uzgodnionym z pacjentem, według ustalonej kolejności w dniach i godzinach ich udzielania.
4. Pacjent ma prawo do pełnej informacji dotyczącej jego prawa do uzyskania świadczenia finansowanego ze środków publicznych oraz warunkach uzyskania takiego świadczenia.
5. WSPL Kołobrzeg nie może odmówić udzielenia takiego świadczenia ze względu na zagrożenie życia lub zdrowia.

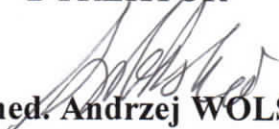
XII. KLAUZULA INFORMACYJNA DOTYCZĄCA PRZETWARZANIA DANYCH OSOBOWYCH W WOJSKOWEJ SPECJALISTYCZNEJ PRZYCHODNI LEKARSKIEJ SPZOZ W KOŁOBRZEGU

Zgodnie z art. 13 ust. 1 i ust. 2 Rozporządzenia Parlamentu Europejskiego i Rady (UE) 2016/679 z dnia 27 kwietnia 2016 r. w sprawie ochrony osób fizycznych

w związku z przetwarzaniem danych osobowych i w sprawie swobodnego przepływu takich danych oraz uchylenia dyrektywy 95/46/WE (Ogólne rozporządzenie o ochronie danych) informuję, że:

- 1) administratorem Pani/Pana danych osobowych jest Wojskowa Specjalistyczna Przychodnia Lekarska SPZOZ w Kołobrzegu przy ul. Jedności Narodowej 86/88;
- 2) dane kontaktowe do Inspektora Ochrony Danych: Henryk Dworzański, tel. 261 222 463, 602596501;
- 3) Pani/Pana dane osobowe przetwarzane będą w celu świadczenia usług medycznych - na podstawie Art. 6 ust. 1 lit. c ogólnego rozporządzenia o ochronie danych osobowych z dnia 27 kwietnia 2016 r. oraz na podstawie Art. 9 ust.1 lit. h ogólnego rozporządzenia o ochronie danych osobowych z dnia 27 kwietnia 2016 r.;
- 4) odbiorcami Pani/Pana danych osobowych będą wyłącznie podmioty uprawnione do uzyskania danych osobowych na podstawie przepisów prawa;
- 5) Pani/Pana dane osobowe przechowywane będą przez okres 20 lat;
- 6) posiada Pani/Pan prawo do żądania od administratora dostępu do danych osobowych, ich sprostowania lub ograniczenia przetwarzania;
- 7) ma Pani/Pan prawo wniesienia skargi do organu nadzorczego;
- 8) podanie danych osobowych jest obligatoryjne na mocy przepisu prawa.

DYREKTOR



lek. med. Andrzej WOLSKI

Niniejszy regulamin został pozytywnie zaopiniowany przez Radę Społeczną Wojskowej Specjalistycznej Przychodni Lekarskiej Samodzielnego Publicznego Zakładu Opieki Zdrowotnej w Kołobrzegu Uchwałą Nr 11/2022 z dnia 9 czerwca 2022 r. w sprawie Regulaminu Organizacyjnego Wojskowej Specjalistycznej Przychodni Lekarskiej Samodzielnego Publicznego Zakładu Opieki Zdrowotnej w Kołobrzegu.

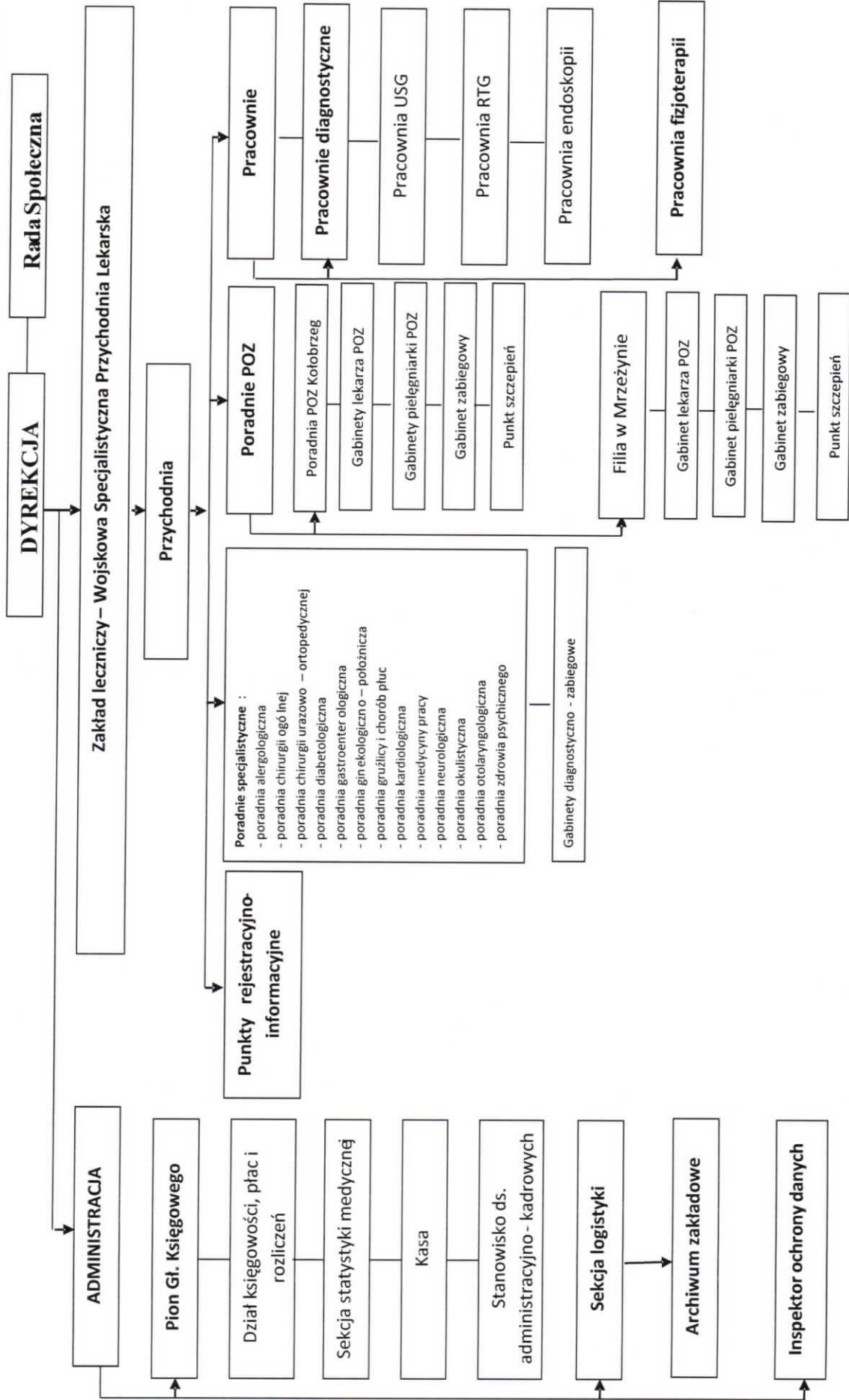
Przewodniczący Rady Społecznej Marek RUSIECKI 

Załączniki:

- Załącznik Nr 1 – Schemat organizacyjny WSPL Kołobrzeg.
- Załącznik Nr 2 – Cennik opłat za świadczenia zdrowotne.

SCHEMAT ORGANIZACYJNY WSPŁ SPZOZ W KOŁOBRZEGU

Załącznik Nr 1



CENNIK OPŁAT ZA BADANIA RENTGENOWSKIE

Lp.	Nazwa badania	Cena 1 badania*
1	Zdj. Kl. Piersiowej p-a	45,00
2	Zdj. Czaszki przeglądowe	45,00
3	Zdj. Czaszki pourazowe	45,00
4	Zdj. Kręgosłupa szyjnego	40,00
5	Zdj. Kręgosłupa piersiowego	45,00
6	Zdj. Kręgosłupa lędźwiowo – krzyżowego	50,00
7	Zdj. Żeber	40,00
8	Zdj. Sylwetki serca	45,00
9	Zdj. Nadgarstka	40,00
10	Zdj. Przedramienia	40,00
11	Zdj. Zatok	40,00
12	Zdj. Barki	40,00
13	Zdj. Stawu biodrowego	45,00
14	Zdj. Stawu kolanowego	40,00
15	Zdj. Kostne	40,00
16	Zdj. Miednicy	45,00
17	Zdj. Jamy brzusznej (przeglądowe)	45,00
18	Zdj. Uszu	45,00
19	Zdj. Stawów skroniowo – żuchwowych	45,00
20	Zdj. Przewodu pokarmowego	55,00
21	Opis badania RTG	25,00
22	Odpis badania RTG	5,00
23	Płyta CD z badaniem (duplikat)	5,00

CENNIK OPŁAT ZA INNE BADANIA DIAGNOSTYCZNE

Lp.	Nazwa badania	Cena 1 badania*
1	Badanie audiometryczne	50,00
2	Rektoskopia	120,00
3	Kolonoskopia diagnostyczna	400,00
4	Kolonoskopia z pobraniem wycinka do badania hist.-pat.	500,00
5	Gastroskopia diagnostyczna	200,00
6	Gastroskopia z testem ureazowym	220,00
7	Gastroskopia z pobraniem wycinka do badania hist.-pat.	300,00
8	EKG (bez opisu)	30,00
9	EKG (z opisem)	50,00
10	Holter EKG i RR	180,00
11	USG serca (echo serca)	180,00
12	USG jamy brzusznej	100,00
13	USG układu moczowego, tarczycy	100,00
14	USG ginekologiczne – waginalne	120,00

Lp.	Nazwa badania	Cena 1 badania*
15	USG Doppler (naczyniowe)	150,00
16	Cytologia	50,00
17	Cytologia płynna	120,00
18	Spirometria	60,00
19	Testy alergiczne punktowe (skórne) wziewne	300,00
20	Testy alergiczne punktowe (skórne) pokarmowe	300,00
21	Testy alergiczne płatkowe	350,00
22	Testy IgE wziewne	300,00
23	Testy IgE pokarmowe	300,00
24	Odczulanie z konsultacją lekarską	150,00

CENNIK OPŁAT ZA PORADY – KONSULTACJE LEKARZA SPECJALISTY

L.p.	Nazwa usługi	Cena*
1	Porada lekarza specjalisty, z wyjątkiem ginekologa	100,00
2	Porada lekarska ginekologiczna	150,00
3	Konsultacja lekarza specjalisty dla celów medycyny pracy	60,00
4	Wydanie zaświadczenia dla celów medycy pracy	60,00

CENNIK OPŁAT ZA INIEKCJĘ

L.p.	Rodzaj iniekcji	Cena*
1	Iniekcja domięśniowa	25,00
2	Iniekcja dożylna	40,00

*Ceny usług medycznych są zwolnione z podatku VAT, jeśli spełniają warunki określone w art. 43 ust. pkt 18 ustawy z dnia 11 marca 2004 r. o podatku od towarów i usług (Dz. U. z 2022 r., poz. 931 z późn. zm.), tj. służą profilaktyce, zachowaniu, ratowaniu, przywracaniu i poprawie stanu zdrowia. Badania wykonywane w innych celach, są opodatkowane stawką podatku VAT w wysokości 23 %.

CENNIK OPŁAT ZA ZABIEGI REHABILITACYJNE

L.p.	Nazwa zabiegu	Cena ¹⁾ (zł)	Stawka podatku VAT ²⁾
1	Interdyn – 10 min.	15,00	zw
2	Prądy Tensa – 10 min.	15,00	zw
3	Diadynamik – 10 min.	15,00	zw
4	Jonoforeza – 10 min.	15,00	zw

L.p.	Nazwa zabiegu	Cena¹⁾ (zł)	Stawka podatku VAT²⁾
5	Magnetronik – 20 min.	15,00	zw
6	Laser	15,00	zw
7	Ultradźwięki	15,00	zw
8	Solux – 15 min	15,00	zw
9	Terapuls - DKF	15,00	zw
10	Gimnastyka indywidualna – 15 min.	15,00	zw
11	Krioterapia	25,00	zw
12	Krioterapia dla osób zatrudnionych w WSPL Kołobrzeg	15,00	zw

- 1) Przy zakupie minimum 20 (dwudziestu) dowolnych zabiegów wyszczególnionych w poz. 1-10, na każdy następny zabieg wymieniony w poz. 1 – 10, udzielona jest bonifikata w wysokości 5,00 zł od ceny zabiegu;
- 2) Zwolnienie z podatku VAT ma zastosowanie do zabiegów rehabilitacyjnych, które wykonywane są w celu profilaktyki, zachowania, przywracania i poprawy stanu zdrowia, a potwierdzeniem celu wykonania zabiegu rehabilitacyjnego jest oświadczenie złożone przez nabywcę usługi. Zabiegi wykonywane w innym celu, opodatkowane są stawką VAT w wysokości 23 % poprzez jej dodanie do ceny zabiegu ze stawką zwolnioną z VAT.

42

ZARZĄDZENIE Nr 11/2022

Dyrektora Wojskowej Specjalistycznej Przychodni Lekarskiej Samodzielnego Publicznego Zakładu Opieki Zdrowotnej w Kołobrzegu z dnia 9 czerwca 2022 roku w sprawie wprowadzenia Regulaminu Organizacyjnego Wojskowej Specjalistycznej Przychodni Lekarskiej Samodzielnego Publicznego Zakładu Opieki Zdrowotnej w Kołobrzegu

§ 1

Na podstawie art. 23 ust. 1 ustawy z dnia 15 kwietnia 2011 r. o działalności leczniczej (Dz. U. z 2022 r., poz. 633 z późn. zm.) wprowadzam do użytku służbowego z dniem 10 czerwca 2019 r. Regulamin Organizacyjny Wojskowej Specjalistycznej Przychodni Lekarskiej Samodzielnego Publicznego Zakładu Opieki Zdrowotnej w Kołobrzegu, którego treść stanowi załącznik do niniejszego zarządzenia.

§ 2

Z dniem 10 czerwca 2022 r. traci moc Regulamin Organizacyjny Wojskowej Specjalistycznej Przychodni Lekarskiej SPZOZ w Kołobrzegu wprowadzony do użytku służbowego Zarządzeniem Nr 12/2019 Dyrektora Wojskowej Specjalistycznej Przychodni Lekarskiej SPZOZ w Kołobrzegu z dnia 27 września 2019 r.

§ 3

Treść Regulaminu Organizacyjnego Wojskowej Specjalistycznej Przychodni Lekarskiej SPZOZ w Kołobrzegu, należy podać do wiadomości pracownikom i innym osobom udzielającym świadczeń opieki zdrowotnej w Wojskowej Specjalistycznej Przychodni Lekarskiej SPZOZ w Kołobrzegu poprzez udostępnienie go do wglądu w pomieszczeniu nr 408 (księgowość) budynku nr 8 (Przychodnia) od dnia 9 czerwca 2022 r.

DYREKTOR


lek. med. Andrzej WOLSKI

ANEKS Nr 1
DO REGULAMINU ORGANIZACYJNEGO
WOJSKOWEJ SPECJALISTYCZNEJ PRZYCHODNI
LEKARSKIEJ SPZOZ W KOŁOBRZEGU

Z dniem 1 stycznia 2023 r. dotychczasowa treść załącznika nr 2 do Regulaminu Organizacyjnego Wojskowej Specjalistycznej Przychodni Lekarskiej SPZOZ w Kołobrzegu ulega zmianie i otrzymuje następujące brzmienie:

Załącznik Nr 2 – do Regulaminu Organizacyjnego WSPL Kołobrzeg

CENNIK OPŁAT ZA BADANIA RENTGENOWSKIE

od dnia 01.01.2023 r.

Lp.	Nazwa badania	Cena 1 badania*
1	Zdj. Kl. Piersiowej p-a	45,00
2	Zdj. Czaszki przeglądowe	50,00
3	Zdj. Czaszki pourazowe	50,00
4	Zdj. Kręgosłupa szyjnego	45,00
5	Zdj. Kręgosłupa piersiowego	50,00
6	Zdj. Kręgosłupa lędźwiowo – krzyżowego	55,00
7	Zdj. Żeber	45,00
8	Zdj. Sylwetki serca	50,00
9	Zdj. Nadgarstka	45,00
10	Zdj. Przedramienia	45,00
11	Zdj. Zatok	45,00
12	Zdj. Barki	45,00
13	Zdj. Stawu biodrowego	50,00
14	Zdj. Stawu kolanowego jednego	45,00
15	Zdj. obu stawów kolanowych	80,00
16	Zdj. Kostne	45,00
17	Zdj. Miednicy	50,00
18	Zdj. Jamy brzusznej (przeładowe)	50,00
19	Zdj. Uszu	50,00
20	Zdj. Stawów skroniowo – żuchwowych	50,00
21	Zdj. Przewodu pokarmowego	60,00
22	Opis badania RTG	30,00
23	Odpis badania RTG	7,00
24	Płyta CD z badaniem (duplikat)	7,00

CENNIK OPŁAT ZA INNE BADANIA DIAGNOSTYCZNE

od dnia 01.01.2023 r.

Lp.	Nazwa badania	Cena 1 badania*
1	Badanie audiometryczne	60,00
2	Rektoskopia	120,00

Lp.	Nazwa badania	Cena 1 badania*
3	Kolonoskopia diagnostyczna	400,00
4	Kolonoskopia z pobraniem wycinka do badania hist.-pat.	500,00
5	Gastroskopia diagnostyczna	200,00
6	Gastroskopia z testem ureazowym	220,00
7	Gastroskopia z pobraniem wycinka do badania hist.-pat.	300,00
8	EKG (bez opisu)	30,00
9	EKG (z opisem)	60,00
10	Holter EKG i RR	180,00
11	USG serca (echo serca)	180,00
12	USG jamy brzusznej	100,00
13	USG układu moczowego, tarczycy	100,00
14	USG ginekologiczne – waginalne	120,00
15	USG Doppler (naczyniowe)	150,00
16	Cytologia	50,00
17	Cytologia płynna	120,00
18	Spirometria	60,00
19	Testy alergiczne punktowe (skórne) wziewne	300,00
20	Testy alergiczne punktowe (skórne) pokarmowe	300,00
21	Testy alergiczne płatkowe	350,00
22	Testy IgE wziewne	300,00
23	Testy IgE pokarmowe	300,00
24	Odczulanie z konsultacją lekarską	150,00

CENNIK OPŁAT ZA PORADY – KONSULTACJE LEKARZA SPECJALISTY

od dnia 01.01.2023 r.

L.p.	Nazwa usługi	Cena*
1	Porada lekarza specjalisty, z wyjątkiem ginekologa	100,00
2	Porada lekarska ginekologiczna	150,00
3	Konsultacja lekarza specjalisty dla celów medycyny pracy	70,00
4	Wydanie zaświadczenia dla celów medycyny pracy	80,00

CENNIK OPŁAT ZA INIEKCJE

od dnia 01.01.2023 r.

L.p.	Rodzaj iniekcji	Cena*
1	Iniekcja domięśniowa	30,00
2	Iniekcja dożylna	45,00

*Ceny usług medycznych są zwolnione z podatku VAT, jeśli spełniają warunki określone w art. 43 ust. pkt 18 ustawy z dnia 11 marca 2004 r. o podatku od towarów i usług (Dz. U. z 2021 r., poz. 685 z późn. zm.), tj. służą profilaktyce, zachowaniu, ratowaniu, przywracaniu i poprawie stanu zdrowia. Nabywca usługi medycznej, wykonywanej w celu, o którym mowa powyżej, składa oświadczenie według wzoru zawartego w załączniku nr 2 do niniejszego zarządzenia. Badania wykonywane w innych celach, są opodatkowane stawką podatku VAT w wysokości 23 %.

CENNIK OPŁAT ZA ZABIEGI REHABILITACYJNE

od dnia 01.01.2023 r.

L.p.	Nazwa zabiegu	Cena ¹⁾ (zł)	Stawka podatku VAT ²⁾
1	Interdyn – 10 min.	12,00	zw
2	Prądy Tensa – 10 min.	12,00	zw
3	Diadynamik – 10 min.	12,00	zw
4	Jonoforeza – 10 min.	12,00	zw
5	Magnetronik – 20 min.	12,00	zw
6	Laser	12,00	zw
7	Ultradźwięki	12,00	zw
8	Solux – 15 min	12,00	zw
9	Terapuls - DKF	12,00	zw
10	Gimnastyka indywidualna – 15 min.	12,00	zw
11	Krioterapia	25,00	zw
12	Krioterapia dla osób zatrudnionych w WSPL Kołobrzeg	12,50	zw

1. Przy zakupie minimum 20 (dwudziestu) dowolnych zabiegów wyszczególnionych w poz. 1-10, na każdy następny zabieg wymieniony w poz. 1 – 10, udzielona jest bonifikata w wysokości 50% ceny zabiegu.
2. Zwolnienie z podatku VAT ma zastosowanie do zabiegów rehabilitacyjnych, które wykonywane są w celu profilaktyki, zachowania, przywracania i poprawy stanu zdrowia, a potwierdzeniem celu wykonania zabiegu rehabilitacyjnego jest oświadczenie złożone przez nabywcę usługi. Zabiegi wykonywane w innym celu, opodatkowane są stawką VAT w wysokości 23 % poprzez jej dodanie do ceny zabiegu ze stawką zwolnioną z VAT.

DYREKTOR


lek. med. Andrzej WOLSKI

Zmiana Regulaminu Organizacyjnego WSPL Kołobrzeg wprowadzona aneksem Nr 1, została pozytywnie zaopiniowana przez Radę Społeczną Wojskowej Specjalistycznej Przychodni Lekarskiej Samodzielnego Publicznego Zakładu Opieki Zdrowotnej w Kołobrzegu Uchwałą Nr 20/2022 z dnia 29 grudnia 2022 r. w sprawie zmian w Regulaminie Organizacyjnym Wojskowej Specjalistycznej Przychodni Lekarskiej Samodzielnego Publicznego Zakładu Opieki Zdrowotnej w Kołobrzegu.

Załącznik do Zarządzenia Nr 7/2023 Dyrektora WSPL SPZOZ w Kołobrzegu
z dnia 29 marca 2023 r.

ANEKS Nr 2
DO REGULAMINU ORGANIZACYJNEGO
WOJSKOWEJ SPECJALISTYCZNEJ PRZYCHODNI
LEKARSKIEJ SPZOZ W KOŁOBRZEGU

Z dniem 1 kwietnia 2023 r. dotychczasowa treść załącznika nr 2 do Regulaminu Organizacyjnego Wojskowej Specjalistycznej Przychodni Lekarskiej SPZOZ w Kołobrzegu ulega zmianie i otrzymuje następujące brzmienie:

Załącznik Nr 2 – do Regulaminu Organizacyjnego WSPL Kołobrzeg

CENNIK OPŁAT ZA BADANIA RENTGENOWSKIE

od dnia 01.04.2023 r.

Lp.	Nazwa badania	Cena 1 badania*
1	Zdj. Kl. Piersiowej p-a	45,00
2	Zdj. Czaszki przeglądowe	50,00
3	Zdj. Czaszki pourazowe	50,00
4	Zdj. Kręgosłupa szyjnego	45,00
5	Zdj. Kręgosłupa piersiowego	50,00
6	Zdj. Kręgosłupa lędźwiowo – krzyżowego	55,00
7	Zdj. Żeber	45,00
8	Zdj. Sylwetki serca	50,00
9	Zdj. Nadgarstka	45,00
10	Zdj. Przedramienia	45,00
11	Zdj. Zatok	45,00
12	Zdj. Barki	45,00
13	Zdj. Stawu biodrowego	50,00
14	Zdj. Stawu kolanowego jednego	45,00
15	Zdj. obu stawów kolanowych	80,00
16	Zdj. Kostne	45,00
17	Zdj. Miednicy	50,00
18	Zdj. Jamy brzusznej (przeglądowe)	50,00
19	Zdj. Uszu	50,00
20	Zdj. Stawów skroniowo – żuchwowych	50,00
21	Zdj. Przewodu pokarmowego	60,00
22	Opis badania RTG	30,00
23	Odpis badania RTG	7,00
24	Płyta CD z badaniem (duplikat)	7,00

CENNIK OPŁAT ZA INNE BADANIA DIAGNOSTYCZNE

od dnia 01.04.2023 r.

Lp.	Nazwa badania	Cena 1 badania*
1	Badanie audiometryczne	60,00
2	Rektoskopia	160,00
3	Kolonoskopia diagnostyczna	470,00
4	Kolonoskopia z pobraniem wycinka do badania hist.-pat.	700,00
5	Gastroskopia diagnostyczna	280,00
6	Gastroskopia z testem ureazowym	300,00
7	Gastroskopia z pobraniem wycinka do badania hist.-pat.	420,00
8	EKG (bez opisu)	50,00
9	EKG (z opisem)	80,00
10	Holter EKG i RR	180,00
11	USG serca (echo serca)	180,00
12	USG jamy brzusznej	100,00
13	USG układu moczowego, tarczycy	100,00
14	USG piersi	100,00
15	USG Dopplera (naczyniowe)	150,00
16	Cytologia	50,00
17	Cytologia płynna	120,00
18	Spirometria	60,00
19	Testy alergiczne punktowe (skórne) wziewne	350,00
20	Testy alergiczne punktowe (skórne) pokarmowe	350,00
21	Testy alergiczne płatkowe	400,00
22	Testy IgE wziewne	350,00
23	Testy IgE pokarmowe	350,00
24	Odczulanie z konsultacją lekarską	200,00

CENNIK OPŁAT ZA PORADY – KONSULTACJE LEKARZA SPECJALISTY

od dnia 01.04.2023 r.

L.p.	Nazwa usługi*	Cena*
1	Porada (konsultacja) lekarza specjalisty, z wyjątkiem ginekologa	120,00
2	Porada lekarska (konsultacja) ginekologiczna wraz z USG ginekologicznym, w tym waginalnym (nie obejmuje USG piersi)	200,00
3	Konsultacja lekarza specjalisty dla celów medycyny pracy	70,00
4	Wydanie zaświadczenia dla celów medycyny pracy	80,00

* W cenę porady (konsultacji) lekarskiej nie jest wliczony koszt badań diagnostycznych – badania są dodatkowo płatne

CENNIK OPŁAT ZA INIEKCJE

od dnia 01.04.2023 r.

L.p.	Rodzaj iniekcji	Cena*
1	Iniekcja domięśniowa	40,00
2	Iniekcja dożylna	60,00

*Ceny usług medycznych są zwolnione z podatku VAT, jeśli spełniają warunki określone w art. 43 ust. pkt 18 ustawy z dnia 11 marca 2004 r. o podatku od towarów i usług (Dz. U. z 2022 r., poz. 931 z późn. zm.), tj. służą profilaktyce, zachowaniu, ratowaniu, przywracaniu i poprawie stanu zdrowia. Nabywca usługi medycznej, wykonywanej w celu, o którym mowa powyżej, składa oświadczenie według wzoru zawartego w załączniku nr 2 do niniejszego zarządzenia. Badania wykonywane w innych celach, są opodatkowane stawką podatku VAT w wysokości 23 %.

CENNIK OPŁAT ZA ZABIEGI REHABILITACYJNE

od dnia 01.04.2023 r.

L.p.	Nazwa zabiegu	Cena ¹⁾ (zł)	Stawka podatku VAT ²⁾
1	Interdyn – 10 min.	15,00	zw
2	Prądy Tensa – 10 min.	15,00	zw
3	Diadynamik – 10 min.	15,00	zw
4	Jonoforeza – 10 min.	15,00	zw
5	Magnetronik – 20 min.	15,00	zw
6	Laser	15,00	zw
7	Ultradźwięki	15,00	zw
8	Solux – 15 min	15,00	zw
9	Terapuls - DKF	15,00	zw
10	Gimnastyka indywidualna – 15 min.	15,00	zw
11	Krioterapia	35,00	zw
12	Krioterapia dla osób zatrudnionych w WSPL Kołobrzeg	17,50	zw

- Przy zakupie minimum 20 (dwudziestu) dowolnych zabiegów wyszczególnionych w poz. 1-10, na każdy następny zabieg wymieniony w poz. 1 – 10, udzielona jest bonifikata w wysokości 50% ceny zabiegu.
- Zwolnienie z podatku VAT ma zastosowanie do zabiegów rehabilitacyjnych, które wykonywane są w celu profilaktyki, zachowania, przywracania i poprawy stanu zdrowia, a potwierdzeniem celu wykonania zabiegu rehabilitacyjnego jest oświadczenie złożone przez nabywcę usługi. Zabiegi wykonywane w innym celu, opodatkowane są stawką VAT w wysokości 23 % poprzez jej dodanie do ceny zabiegu ze stawką zwolnioną z VAT.

DYREKTOR


lek. med. Andrzej WOLSKI

Zmiana Regulaminu Organizacyjnego WSPL Kołobrzeg wprowadzona aneksem Nr 2, została pozytywnie zaopiniowana przez Radę Społeczną Wojskowej Specjalistycznej Przychodni Lekarskiej Samodzielnego Publicznego Zakładu Opieki Zdrowotnej w Kołobrzegu Uchwałą Nr 5/2023 z dnia 29 marca 2023 r. w sprawie zmian w Regulaminie Organizacyjnym Wojskowej Specjalistycznej Przychodni Lekarskiej Samodzielnego Publicznego Zakładu Opieki Zdrowotnej w Kołobrzegu.

Załącznik do Zarządzenia Nr 8/2024 Dyrektora WSPL SPZOZ w Kołobrzegu
z dnia 15 marca 2024 r.

ANEKS Nr 3
DO REGULAMINU ORGANIZACYJNEGO
WOJSKOWEJ SPECJALISTYCZNEJ PRZYCHODNI
LEKARSKIEJ SPZOZ W KOŁOBRZEGU

Z dniem 1 kwietnia 2024 r. dotychczasowa treść załącznika nr 2 do Regulaminu Organizacyjnego Wojskowej Specjalistycznej Przychodni Lekarskiej SPZOZ w Kołobrzegu ulega zmianie i otrzymuje następujące brzmienie:

Załącznik Nr 2 – do Regulaminu Organizacyjnego WSPL Kołobrzeg

CENNIK OPŁAT ZA BADANIA RENTGENOWSKIE

od dnia 01.04.2024 r.

Lp.	Nazwa badania	Cena 1 badania*
1	Zdj. Kl. Piersiowej p-a	60,00
2	Zdj. Czaszki przeglądowe	70,00
3	Zdj. Czaszki pourazowe	70,00
4	Zdj. Kręgosłupa szyjnego	60,00
5	Zdj. Kręgosłupa piersiowego	70,00
6	Zdj. Kręgosłupa lędźwiowo – krzyżowego	75,00
7	Zdj. Żeber	60,00
8	Zdj. Sylwetki serca	70,00
9	Zdj. Nadgarstka	60,00
10	Zdj. Przedramienia	60,00
11	Zdj. Zatok	60,00
12	Zdj. Barki	60,00
13	Zdj. Stawu biodrowego	70,00
14	Zdj. Stawu kolanowego jednego	60,00
15	Zdj. obu stawów kolanowych	100,00
16	Zdj. Kostne	60,00
17	Zdj. Miednicy	70,00
18	Zdj. Jamy brzusznej (przeglądowe)	70,00
19	Zdj. Uszu	70,00
20	Zdj. Stawów skroniowo – żuchwowych	70,00
21	Zdj. Przewodu pokarmowego	80,00
22	Opis badania RTG	40,00
23	Odpis badania RTG	10,00
24	Płyta CD z badaniem (duplikat)	10,00

CENNIK OPŁAT ZA INNE BADANIA DIAGNOSTYCZNE

od dnia 01.04.2024 r.

Lp.	Nazwa badania	Cena 1 badania*
1	Badanie audiometryczne	70,00
2	Rektoskopia	200,00
3	Kolonoskopia diagnostyczna	500,00
4	Kolonoskopia z pobraniem wycinka do badania hist.-pat.	750,00
5	Gastroskopia diagnostyczna	330,00
6	Gastroskopia z testem ureazowym	350,00
7	Gastroskopia z pobraniem wycinka do badania hist.-pat.	450,00
8	EKG (bez opisu)	60,00
9	EKG (z opisem)	90,00
10	Holter EKG i RR	200,00
11	USG serca (echo serca)	250,00
12	USG jamy brzusznej	150,00
13	USG układu moczowego, tarczycy	150,00
14	USG piersi	150,00
15	USG Doppler (naczyniowe)	200,00
16	Cytologia	100,00
17	Cytologia płynna	200,00
18	Spirometria	70,00
19	Testy alergiczne punktowe (skórne) wziewne	400,00
20	Testy alergiczne punktowe (skórne) pokarmowe	400,00
21	Testy alergiczne płatkowe	450,00
22	Testy IgE wziewne	400,00
23	Testy IgE pokarmowe	400,00
24	Odczulanie z konsultacją lekarską	250,00

CENNIK OPŁAT ZA PORADY – KONSULTACJE LEKARZA SPECJALISTY

od dnia 01.04.2024 r.

Lp.	Nazwa usługi*	Cena*
1	Porada (konsultacja) lekarza specjalisty, z wyjątkiem ginekologa	150,00
2	Porada lekarska (konsultacja) ginekologiczna wraz z USG ginekologicznym, w tym waginalnym (nie obejmuje USG piersi)	250,00
3	Konsultacja lekarza specjalisty dla celów medycyny pracy	90,00
4	Wydanie zaświadczenia dla celów medycyny pracy	100,00

* W cenę porady (konsultacji) lekarskiej nie jest wliczony koszt badań diagnostycznych – badania są dodatkowo płatne

CENNIK OPŁAT ZA INIEKCJE

od dnia 01.04.2024 r.

L.p.	Rodzaj iniekcji	Cena*
1	Iniekcja domięśniowa	50,00
2	Iniekcja dożylna	70,00

*Ceny usług medycznych są zwolnione z podatku VAT, jeśli spełniają warunki określone w art. 43 ust. 1 pkt. 18 ustawy z dnia 11 marca 2004 r. o podatku od towarów i usług (Dz. U. z 2023 r., poz. 1570 z późn. zm.), tj. służą profilaktyce, zachowaniu, ratowaniu, przywracaniu i poprawie stanu zdrowia. Nabywca usługi medycznej, wykonywanej w celu, o którym mowa powyżej, składa oświadczenie według wzoru zawartego w załączniku nr 2 do niniejszego zarządzenia. Badania wykonywane w innych celach, są opodatkowane stawką podatku VAT w wysokości 23 %.

CENNIK OPŁAT ZA ZABIEGI REHABILITACYJNE

od dnia 01.04.2023 r.

L.p.	Nazwa zabiegu	Cena ¹⁾ (zł)	Stawka podatku VAT ²⁾
1	Interdyn – 10 min.	20,00	zw
2	Prądy Tensa – 10 min.	20,00	zw
3	Diadynamik – 10 min.	20,00	zw
4	Jonoforeza – 10 min.	20,00	zw
5	Magnetronik – 20 min.	20,00	zw
6	Laser	20,00	zw
7	Ultradźwięki	20,00	zw
8	Solux – 15 min	20,00	zw
9	Terapuls - DKF	20,00	zw
10	Gimnastyka indywidualna – 15 min.	20,00	zw
11	Krioterapia	50,00	zw
12	Krioterapia dla osób zatrudnionych w WSPL Kołobrzeg	25,00	zw

1. Przy zakupie minimum 20 (dwudziestu) dowolnych zabiegów wyszczególnionych w poz. 1-10, na każdy następny zabieg wymieniony w poz. 1 – 10, udzielona jest bonifikata w wysokości 50% ceny zabiegu.
2. Zwolnienie z podatku VAT ma zastosowanie do zabiegów rehabilitacyjnych, które wykonywane są w celu profilaktyki, zachowania, przywracania i poprawy stanu zdrowia, a potwierdzeniem celu wykonania zabiegu rehabilitacyjnego jest oświadczenie złożone przez nabywcę usługi. Zabiegi wykonywane w innym celu,

opodatkowane są stawką VAT w wysokości 23 % poprzez jej dodanie do ceny zabiegu ze stawką zwolnioną z VAT.

DYREKTOR


wz. mgr Jerzy MILLER