

# PAŃSTWOWA STRAŻ POŻARNA

KOMENDA POWIATOWA PSP W CZŁUCHOWIE



## Biuletyn informacyjny za rok 2021



+48 47 74 18 200  
+48 47 74 18 201



sekretariat@czluchow112.pl  
[https://www.gov.pl/web/kppsp-  
czluchow](https://www.gov.pl/web/kppsp-czluchow)



ul. Stefana Batorego 10  
77-300 Człuchów



*Przedstawiam Państwu biuletyn informacyjny  
o stanie ochrony przeciwpożarowej na terenie powiatu  
człuchowskiego w roku 2021*

*Komendant Powiatowy  
Państwowej Straży Pożarnej  
w Człuchowie  
st. bryg. Ernest Szczepański*



## Spis treści

<b>WSTĘP .....</b>	<b>5</b>
<b>1. ZAGADNIENIA OPERACYJNO – SZKOLENIOWE.....</b>	<b>7</b>
<b>1.1. Analiza zdarzeń.....</b>	<b>7</b>
<b>1.2. Interwencje na terenach gmin .....</b>	<b>9</b>
<b>1.3. Interwencje w poszczególnych miesiącach.....</b>	<b>11</b>
<b>1.4. Analiza pożarowa .....</b>	<b>12</b>
<b>1.5. Pożary w 2020 roku .....</b>	<b>13</b>
<b>1.6. Analiza miejscowych zagrożeń .....</b>	<b>15</b>
<b>1.7. Miejscowe zagrożenia w 2021 roku .....</b>	<b>15</b>
<b>1.8. Charakterystyczne zdarzenia .....</b>	<b>17</b>
<b>1.10. Osoby poszkodowane w zdarzeniach w 2020 oraz 2021 roku .....</b>	<b>19</b>
<b>1.11. Szkolenie i doskonalenie zawodowe strażaków PSP i OSP .....</b>	<b>19</b>
<b>2. BEZPIECZEŃSTWO I HIGIENA PRACY .....</b>	<b>22</b>
<b>3. DZIAŁALNOŚĆ KONTROLNO – ROZPOZNAWCZA.....</b>	<b>23</b>
<b>4. KWATERMISTRZOSTWO .....</b>	<b>25</b>
<b>4.1. Informacje .....</b>	<b>25</b>
<b>4.2. Przykładowy sprzęt .....</b>	<b>31</b>
<b>4.3. Dotacje dla OSP .....</b>	<b>34</b>
<b>5. ORGANIZACJA I KADRY .....</b>	<b>38</b>
<b>5.1. Funkcjonariusze Komendy Powiatowej PSP w Człuchowie</b>	



	<b>według korpusu oraz pracownicy cywilni na dzień 31 grudnia 2021 roku.....</b>	<b>38</b>
<b>5.2.</b>	<b>Funkcjonariusze i pracownicy Komendy Powiatowej PSP w Człuchowie według poziomu wykształcenia na dzień 31 grudnia 2021 roku.....</b>	<b>38</b>
<b>5.3.</b>	<b>Awanse w stopniu służbowym.....</b>	<b>39</b>
<b>5.4.</b>	<b>Ordery, odznaki, odznaczenia i wyróżnienia .....</b>	<b>39</b>
<b>5.5.</b>	<b>Awanse na wyższe stanowiska służbowe.....</b>	<b>39</b>
<b>5.6.</b>	<b>Powierzenia pełnienia obowiązków służbowych .....</b>	<b>40</b>
<b>5.7.</b>	<b>Odejścia ze służby w roku 2021 .....</b>	<b>40</b>
<b>5.8.</b>	<b>Przyjęcia do służby w roku 2021 .....</b>	<b>40</b>
<b>5.9.</b>	<b>Przeniesienia służbowe w roku 2021 .....</b>	<b>41</b>
<b>5.10.</b>	<b>Podnoszenie kwalifikacji zawodowych w roku 2021 .....</b>	<b>41</b>
<b>5.11.</b>	<b>Powiatowe Obchody Dnia Strażaka – 20 maja 2021 roku</b>	<b>41</b>
<b>5.12.</b>	<b>Uroczystości i jubileusze w roku 2021 w jednostkach Ochotniczych Straży Pożarnych.....</b>	<b>42</b>
<b>6.</b>	<b>FINANSE .....</b>	<b>45</b>



## Wstęp

Podstawową służbą ratowniczą w Polsce jest Państwowa Straż Pożarna, której powstanie i funkcjonowanie regulują następujące przepisy prawne:

- Ustawa z dnia 24 sierpnia 1991 r. o ochronie przeciwpożarowej,
- Ustawa z dnia 24 sierpnia 1991 r. o Państwowej Straży Pożarnej,
- Rozporządzenie Ministra Spraw Wewnętrznych i Administracji z dnia 17 września 2021 r. w sprawie szczegółowej organizacji krajowego systemu ratowniczo – gaśniczego.

Państwowa Straż Pożarna jest zawodową, umundurowaną i wyposażoną w specjalistyczny sprzęt formacją do walki z pożarami, klęskami żywiołowymi oraz innymi miejscowymi zagrożeniami. Do podstawowych zadań PSP należy:

- rozpoznawanie zagrożeń pożarowych i innych miejscowych zagrożeń,
- organizowanie i prowadzenie akcji ratowniczych w czasie pożarów, klęsk żywiołowych lub likwidacji miejscowych zagrożeń,
- wykonywanie pomocniczych specjalistycznych czynności ratowniczych w czasie klęsk żywiołowych lub likwidacji miejscowych zagrożeń przez inne służby ratownicze,
- kształcenie kadr dla potrzeb PSP i innych jednostek ochrony przeciwpożarowej oraz powszechnego systemu ochrony ludności,
- nadzór nad przestrzeganiem przepisów przeciwpożarowych,
- prowadzenie prac naukowo – badawczych w zakresie ochrony przeciwpożarowej oraz ochrony ludności,
- współpraca z Szefem Krajowego Centrum Informacji Kryminalnych w zakresie niezbędnym do realizacji jego zadań ustawowych,
- współdziałanie ze strażami pożarnymi i służbami ratowniczymi innych państw oraz ich organizacjami międzynarodowymi na podstawie wiążących Rzeczpospolitą Polską umów międzynarodowych oraz odrębnych przepisów,
- realizacja innych zadań wynikających z wiążących Rzeczpospolitą Polską umów międzynarodowych na zasadach i w zakresie w nich określonych.



# PAŃSTWOWA STRAŻ POŻARNA

KOMENDA POWIATOWA PSP W CZŁUCHOWIE

Państwowa Straż Pożarna jest organizatorem krajowego systemu ratowniczo – gaśniczego, mającego na celu ochronę życia, zdrowia, mienia lub środowiska poprzez:

- walkę z pożarami lub innymi klęskami żywiołowymi,
- ratownictwo techniczne,
- ratownictwo chemiczne i ekologiczne,
- ratownictwo medyczne.

System ratowniczo – gaśniczy funkcjonujący na poziomie powiatu jest podstawowym narzędziem służącym do realizacji zadań ratowniczych w czasie pożaru, klęski żywiołowej lub likwidacji innych miejscowych zagrożeń. Ochrona przeciwpożarowa powiatu człuchowskiego opiera się na Komendzie Powiatowej Państwowej Straży Pożarnej w Człuchowie, jednostce Wojskowej Ochrony Przeciwpożarowej Jednostki Wojskowej w Czarnem oraz 23 jednostkach Ochotniczej Straży Pożarnej, w tym 11 włączonych do Krajowego Systemu Ratowniczo-Gaśniczego.



## 1. Zagadnienia operacyjno – szkoleniowe

### 1.1. Analiza zdarzeń

W roku 2021 jednostki ochrony przeciwpożarowej powiatu człuchowskiego wzięły udział w 720 interwencjach. Porównując rok 2021 do lat poprzednich daje się zauważyć spadek ilości pożarów. Niecałe 26% zdarzeń, w których uczestniczyły jednostki ochrony przeciwpożarowej powiatu człuchowskiego, było pożarami. Działania związane z usuwaniem skutków innych miejscowych zagrożeń, wynikających z działania sił przyrody oraz rozwoju cywilizacyjnego człowieka, stanowią ponad 70 % wszystkich interwencji.

Tabela nr 1 przedstawia ilość interwencji jednostek ochrony przeciwpożarowej powiatu człuchowskiego w latach 2012 – 2021.

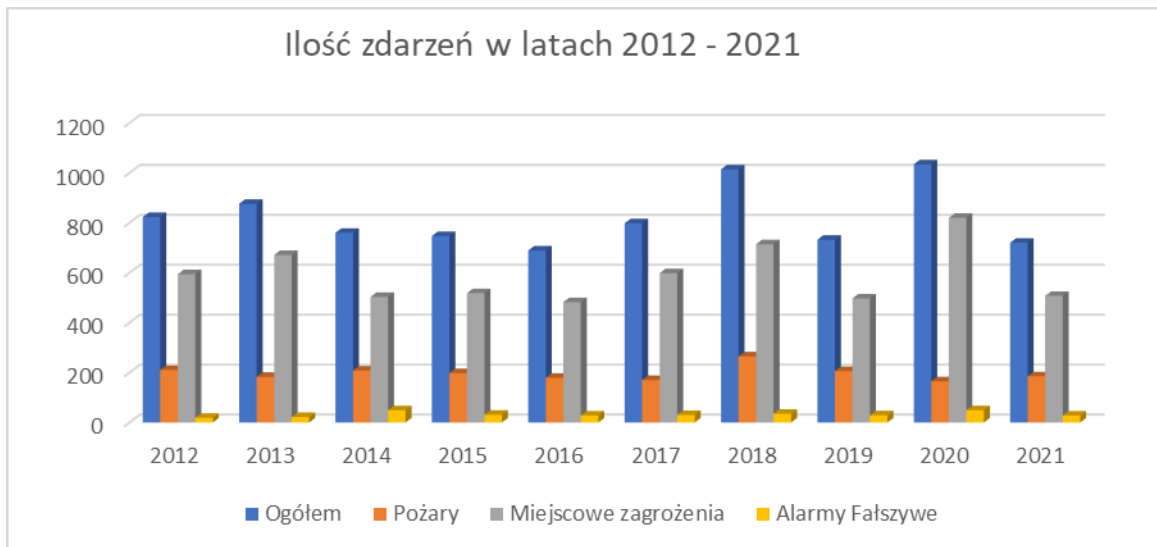
Tabela 1

Lp.	Ogółem	Pożary	Miejscowe zagrożenia	Alarmy Falszywe
<b>2012</b>	823	210	594	19
<b>2013</b>	876	183	671	22
<b>2014</b>	760	208	503	49
<b>2015</b>	747	198	518	31
<b>2016</b>	689	179	482	28
<b>2017</b>	798	170	598	30
<b>2018</b>	1011	264	713	34
<b>2019</b>	732	206	497	29
<b>2020</b>	1034	165	820	49
<b>2021</b>	720	185	507	28



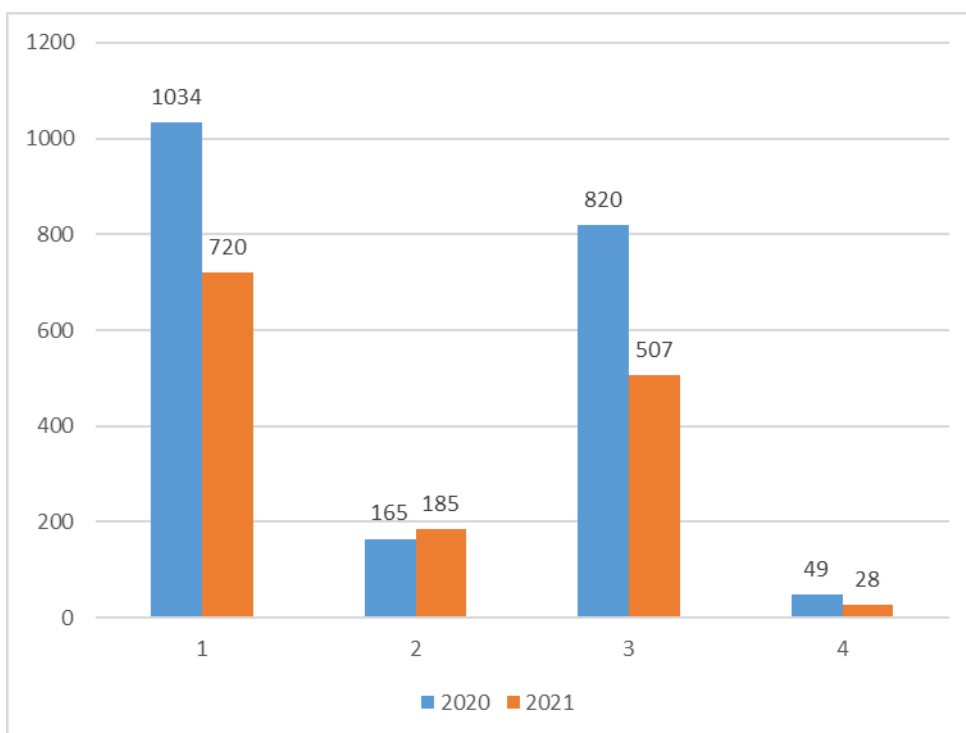
Wykres nr 1 przedstawia porównanie ilości i rodzaju zdarzeń w latach 2012–2021

Wykres 1



Wykres nr 2 przedstawia różnicę ilości zdarzeń w 2021 roku w porównaniu z 2020 rokiem

Wykres 2







## 1.2. Interwencje na terenach gmin

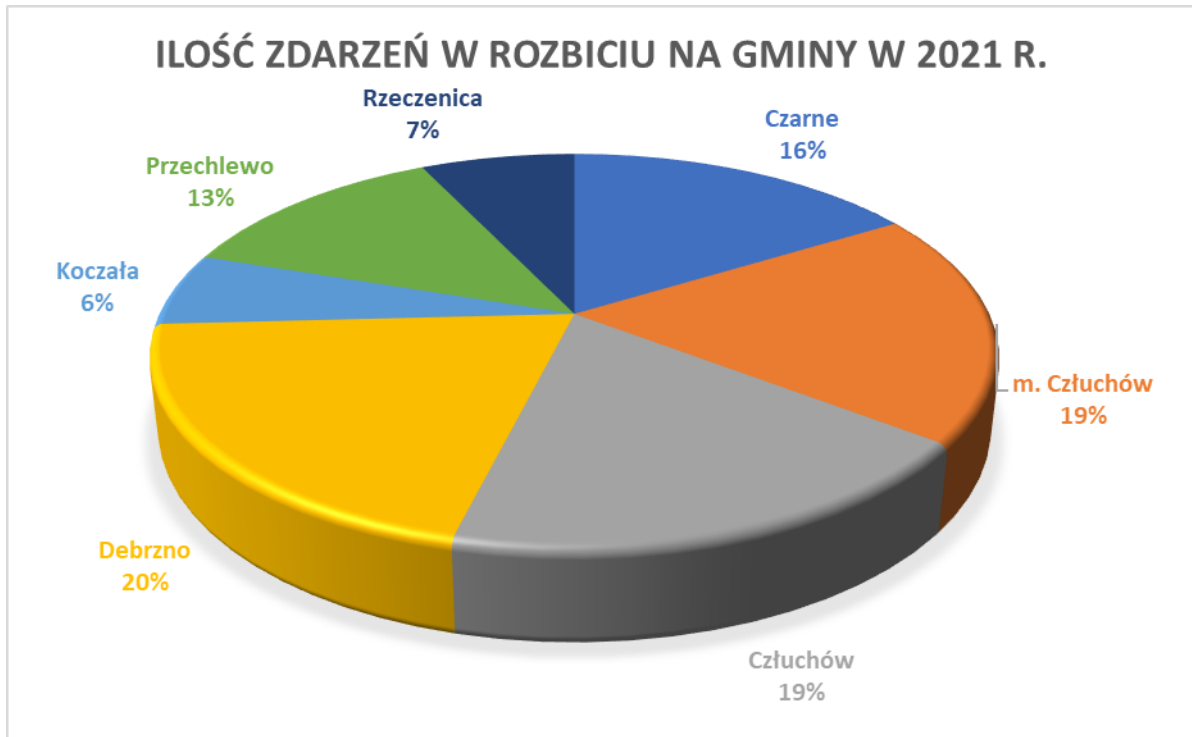
Statystykę interwencji w 2021 roku w rozbiciu na rodzaje zdarzeń na terenach gmin powiatu człuchowskiego przedstawia tabela nr 2. Procentową ilość interwencji podejmowanych na terenie poszczególnych gmin w 2020 roku przedstawia wykres nr 3.

Tabela 2

	Gmina	Ogółem zdarzeń		Pożary		Miejsc. zagrożenia		Alarmy fałszywe	
		2020	2021	2020	2021	2020	2021	2020	2021
1.	Czarne	126	117	29	22	89	89	9	6
2.	m. Człuchów	454	138	28	29	413	92	13	17
3.	Człuchów	160	133	30	33	122	98	8	2
4.	Debrzno	111	146	23	46	86	99	2	1
5.	Koczała	42	43	16	11	25	31	1	1
6.	Przechlewo	70	92	21	27	45	64	4	1
7.	Rzeczenica	71	51	18	17	41	34	12	0
<b>RAZEM</b>		<b>1034</b>	<b>720</b>	<b>165</b>	<b>185</b>	<b>821</b>	<b>507</b>	<b>49</b>	<b>28</b>
<b>Porównanie [%] 2019 i 2020 roku</b>		-	<b>-30,37</b>		<b>12,12</b>		<b>-38,25</b>		<b>-42,86</b>



Wykres 3



JEDNOSTKI OCHRONY PRZECIWPOŻAROWEJ POWIATU CZŁUCHOWSKIEGO WYJEŹDŻAŁY DO:

- zdarzeń co - **12 godzin i 10 minut**
- pożarów co - **1 dzień, 23 godziny i 21 minut**
- miejscowych zagrożeń co - **17 godzin i 17 minut**
- alarmów fałszywych co - **13 dni i 51 minut**

JEDNOSTKI OCHOTNICZYCH STRAŻY POŻARNYCH POWIATU CZŁUCHOWSKIEGO WYJEŹDŻAŁY DO:

- zdarzeń co - **17 godzin i 7 minut**
- pożarów co - **2 dni, 12 godzin**
- miejscowych zagrożeń co - **1 dzień i 36 minut**
- alarmów fałszywych co - **10 dni**



Tabela 3

<b>Ilość zdarzeń w poszczególnych dniach tygodnia 2021 roku</b>	
<b>Dzień tygodnia</b>	<b>Ogółem zdarzeń</b>
Poniedziałek	135
Wtorek	131
Środa	142
Czwartek	155
Piątek	147
Sobota	160
Niedziela	164
RAZEM	1034

### 1.3. Interwencje w poszczególnych miesiącach

Statystykę liczby interwencji w poszczególnych miesiącach w 2021 roku w rozbiciu na rodzaje zdarzeń przedstawiono w tabeli.

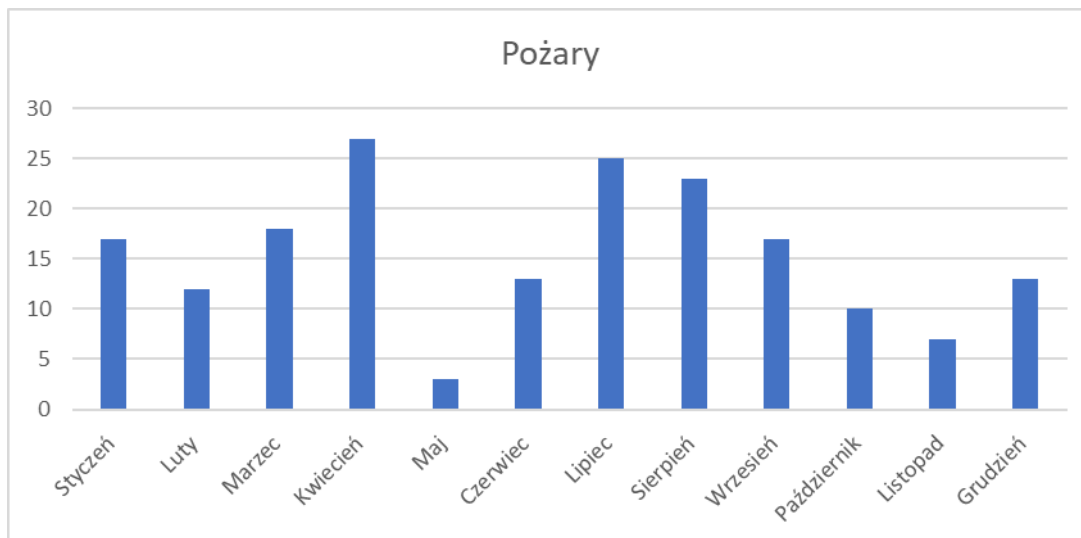
Tabela 4

<b>Miesiąc</b>	<b>Pożary</b>	<b>MZ</b>	<b>AF</b>	<b>Razem</b>
Styczeń	17	24	3	44
Luty	12	35	4	51
Marzec	18	34	3	55
Kwiecień	27	30	2	59
Maj	3	45	0	48
Czerwiec	13	42	4	59
Lipiec	25	67	5	97
Sierpień	23	61	1	85
Wrzesień	17	51	4	72
Październik	10	52	0	62
Listopad	7	29	0	36
Grudzień	13	37	2	52



## 1.4. Analiza pożarowa

Wykres 4



Analizując pożary obserwujemy, że w kwietniu wystąpił wzrost ilości zdarzeń tego rodzaju, wywołany głównie celowym wypalaniem nieużytków na terenach rolniczych, poboczach dróg, a także pozostałości roślinnych na innych terenach poza rolniczymi. Mimo obowiązującego zakazu wypalania pokrywy gleby, rokrocznie w okresie wiosennym obserwuje się wyraźny wzrost ilości pożarów traw na poboczach dróg i nieużytkowych powierzchni rolniczych. Odzwierciedla to też zestawienie przypuszczalnych przyczyn powstania pożaru, pożary traw na poboczach i nieużytkach kwalifikowane są najczęściej jako przypadkowe zaproszenie ognia spowodowane nieostrożnością i lekceważeniem potencjalnego zagrożenia.

Wzrost ilości pożarów w miesiącach zimowych związany jest z sezonem grzewczymi pożarami sadzy w kominie. Niezwykle istotne jest przestrzeganie wymaganych przeglądów i czyszczenia instalacji kominowej. Zapalenie się sadzy nagromadzonej w przewodzie dymowym może prowadzić do uszkodzenia komina i w konsekwencji spowodować zagrożenie życia dla mieszkańców spowodowane przez gazy spalinowe (w tym śmiertelnie niebezpieczny tlenek węgla) oraz niebezpieczeństwo zapalenia palnych elementów konstrukcji budynku przylegających do komina.



## 1.5. Pożary w 2021 roku

1) podział pożarów według ich wielkości:

Tabela 5

Lp.	Wielkość pożaru	Ilość pożarów	Udział w [%]
1.	małe	177	95,68
2.	średnie	6	3,24
3.	duże	2	1,08
4.	bardzo duże	0	0
<b>Razem</b>		<b>185</b>	<b>100</b>

2) podział pożarów według miejsc ich powstawania:

Tabela 6

Lp.	Miejsce powstania pożaru	Ilość pożarów	Udział w [%]
1.	mieszkalne	75	40,54
2.	uprawy	38	20,54
3.	inne*	45	24,32
4.	środki transportu	13	7,03
5.	produkcyjne	1	0,54
6.	użyteczności publicznej	4	2,16
7.	las	6	3,24
8.	magazynowe	3	1,62
<b>Razem</b>		<b>185</b>	<b>100%</b>

\*) śmietniki, pojedyncze drzewa, trawy na poboczu itp.



3) podział pożarów według przypuszczalnej przyczyny ich powstania:

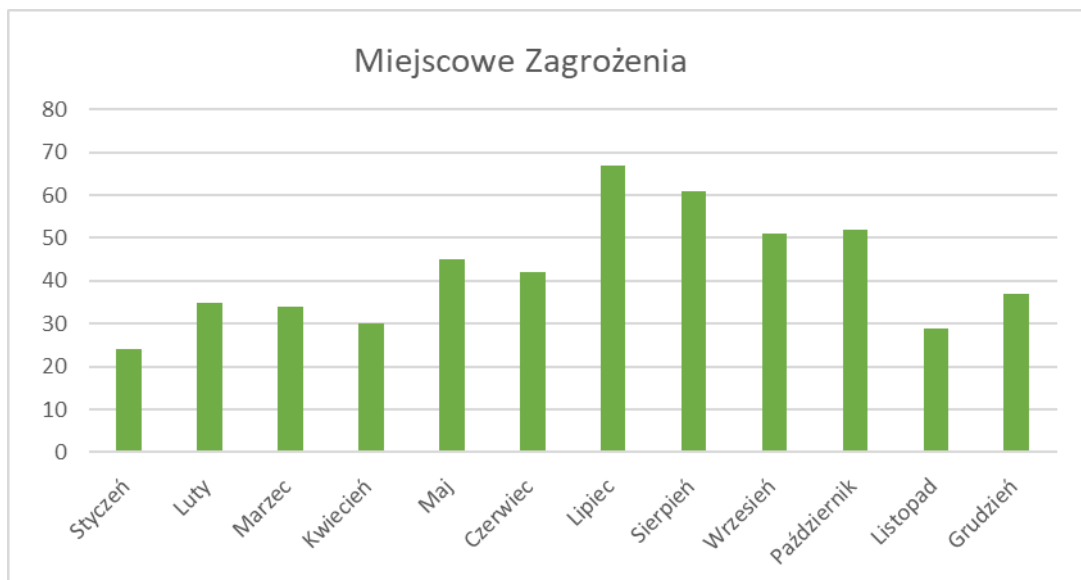
Tabela 7

Lp.	Przypuszczalna przyczyna powstania pożaru	Ilość pożarów	Udział w [%]
1.	Nieprawidłowa eksploatacja urządzeń ogrzewczych na paliwo stałe	53	28,65
2.	Nieostrożność Osób Dorosłych (NOD) przy posługiwaniu się ogniem otwartym, w tym papierosy, zapałki	55	29,73
3.	Nieostrożność Osób Dorosłych (NOD) w pozostałych przypadkach	13	7,03
4.	Nieostrożność Osób Nieletnich (NON) przy posługiwaniu się ogniem otwartym, w tym papierosy, zapałki	2	1,08
5.	Wady urządzeń i instalacji elektrycznych (przewody, osprzęt oświetlenia, odbiorniki)	13	7,03
6.	Nieprawidłowa eksploatacja urządzeń i instalacji elektrycznych	2	1,08
7.	Wady elektrycznych urządzeń ogrzewczych, w szczególności: piece, grzałki, kuchnie	1	0,54
8.	Wady urządzeń ogrzewczych na paliwo stałe	2	1,08
9.	Wady środków transportu	7	3,78
10.	Podpalenia (umyślne) w tym akty terroru	9	4,86
11.	Wady urządzeń mechanicznych	8	4,32
12.	Nieprawidłowa eksploatacja urządzeń mechanicznych	1	0,54
13.	Nieprzestrzeganie reżimów technologicznych	1	0,54
14.	Požary jako następstwo innych miejscowych zagrożeń	1	0,54
15.	Inne przyczyny	8	1,32
16.	Nieustalone	9	4,86
<b>Razem</b>		<b>185</b>	<b>100%</b>



## 1.6. Analiza miejscowych zagrożeń

Wykres 5



Analizując miejscowe zagrożenia zauważamy wyraźny wzrost ilości interwencji w miesiącach letnich trwający do października spowodowany interwencjami dotyczącymi zagrożeń powstających na skutek gnieźdzenia się owadów błonkoskrzydłych w budynkach mieszkalnych i budynkach użyteczności publicznej, a także wzmożonym ruchem samochodów na drogach. Znaczący spadek interwencji nastąpił w listopadzie i utrzymywał się do kwietnia.

## 1.7. Miejscowe zagrożenia w 2021 roku

1) podział miejscowych zagrożeń według ich wielkości:

Tabela 8

Lp.	Podział miejscowych zagrożeń (MZ) według wielkości	Ilość MZ	Udział w [%]
1.	małe	24	4,83
2.	lokalne	479	96,38
3.	średnie	4	0,80
4.	duże	0	0
5.	gigantyczne	0	0
<b>Razem</b>		<b>507</b>	<b>100%</b>



2) podział miejscowych zagrożeń według miejsc ich powstawania:

Tabela 9

Lp.	Podział miejscowych zagrożeń (MZ) według miejsc powstawania	Ilość MZ	Udział w [%]
1.	mieszkalne	154	30,37
2.	inne*	206	40,63
3.	środki transportu	109	21,50
4.	użyteczności publicznej	25	4,93
5.	uprawy	7	1,38
6.	produkcyjne	5	0,99
7.	lasy	0	0
8.	magazynowe	1	0,20
<b>Razem</b>		<b>507</b>	<b>100</b>

\*) pojedyncze drzewa, drogi, akweny itp.

3) podział miejscowych zagrożeń według przypuszczalnej przyczyny ich powstania:

Tabela 10

Lp.	Przypuszczalna przyczyna powstania miejscowych zagrożeń (MZ)	Ilość MZ	Udział w [%]
1.	Inne przyczyny	161	32,4
2.	Huragany, silne wiatry, tornada	101	20,32
3.	Niezachowanie zasad bezpieczeństwa ruchu środków transportu	97	19,51
4.	Nietypowe zachowania się zwierząt, owadów stwarzające zagrożenie	72	14,49
5.	Gwałtowne opady atmosferyczne	11	2,21
6.	Wady środków transportu	21	4,22
	Nieprawidłowa eksploatacja środków transportu	3	0,60





	Wady konstrukcji budowlanych	1	0,20
	Nieprawidłowe zabezpieczenie wykopów, studni, włazów itp.	1	0,20
	Wyładowania atmosferyczne	1	0,20
	Inne miejscowe zagrożenia powstałe w wyniku pożarów	2	0,40
7.	Nieustalone	6	1,21
8.	Nieumyślne działanie człowieka	9	1,81
9.	Celowe działanie człowieka	2	0,4
10.	Uszkodzenie sieci i instalacji przesyłowych, mediów komunalnych i technologicznych	13	2,62
13.	Nieprawidłowa eksploatacja urządzeń ogrzewczych (innych niż elektryczne)	1	0,20
14.	Wady urządzeń i instalacji gazowych	3	0,60
15.	Nieprawidłowa eksploatacja urządzeń gazowych	2	0,40
<b>Razem</b>		<b>507</b>	<b>100</b>

## 1.8. Charakterystyczne zdarzenia

**18 stycznia 2021 r.** – Nowa Wieś gm. Przechlewo, pożar budynku jednorodzinnego.

W działaniach uczestniczyło 6 zastępów straży pożarnej, w tym PSP Człuchów, OSP Przechlewo, OSP Koczała, OSP Polnica. Działania trwały 4 godziny i 37 minut.

**23 stycznia 2021 r.** – Czarne, pożar budynku mieszkalnego. W działaniach trwających 2 godziny i 8 minut uczestniczyło 6 zastępów straży pożarnej, w tym PSP Człuchów, PSP Szczecinek, OSP Czarne, OSP Bińcze oraz WSP Czarne.

**27 stycznia 2021 r.** – Człuchów. Mężczyzna przygnieciony panelami elewacyjnymi. Dzięki podjętej resuscytacji udało się przywrócić osobie czynności życiowe. W działaniach uczestniczyły 3 zastępy z PSP Człuchów.



**12 marca 2021 r.** – Uniechówek kier. Cierznie DK 22 gm. Debrzno. Zderzenie dwóch samochodów osobowych, samochodu dostawczego i samochodu ciężarowego. W wyniku zderzenia 2 osoby zostały poszkodowane. W działaniach uczestniczyły 3 zastępy, w tym PSP Człuchów, OSP Debrzno i OSP Bińcze.

**29 czerwca 2021 r.** – Stara Rogoźnica gm. Polnica. Pożar w jednym z pomieszczeń Ośrodka Opiekuńczo – Pielęgnacyjnego (konieczność ewakuacji 7 osób). W działaniach udział brało 6 zastępów i 28 ratowników, w tym PSP Człuchów, OSP Polnica i OSP Przechlewo.

**31 lipca 2021 r.** – Gockowo gm. Rzeczenica. Pożar ok. 14,5 ha zboża na pniu i poszycia leśnego. W działaniach udział brało 10 zastępów straży pożarnej i 35 ratowników, w tym 3 zastępy PSP Człuchów, OSP Czarne, WSP Czarne, OSP Bińcze, OSP Rzeczenica i OSP Gwieździn.

**31 lipca 2021 r.** – Zdrójki gm. Przechlewo. Pożar ok. 20 ha zboża na pniu. W działaniach udział brało 13 zastępów i 73 ratowników, w tym PSP Człuchów, OSP Przechlewo, OSP Koczała, OSP Rzeczenica, OSP Polnica, OSP Biskupnica, PSP Chojnice, OSP Charzykowy (powiat chojnicki), OSP Konarzyny (powiat chojnicki), OSP Swornegacie (powiat chojnicki), OSP Małe Chełmy (powiat chojnicki) oraz 2 samoloty gaśnicze.

**06 września 2021 r.** - Pożar budynku mieszkalnego Bińcze gm. Czarne. W działaniach udział brało 8 zastępów i 28 ratowników.

**13 września 2021 r.** – Nowa Wieś gm. Przechlewo. Pożar budynku wielorodzinnego. W działaniach udział brało 7 zastępów i 23 ratowników, w tym. PSP Człuchów, OSP Przechlewo i OSP Koczała.

**21 października 2021 r.** – W wyniku silnych wiatrów na terenie powiatu wystąpiły 24 zdarzenia.

**18 listopada 2021 r.** – Debrzno, pożar mieszkania w budynku wielorodzinnym. W działaniach udział brało 8 zastępów i 33 ratowników.



## 1.9. Osoby poszkodowane w zdarzeniach w 2020 oraz 2021 roku:

Tabela 11

Rok		Pożary		Miejscowe zagrożenia	
		Osoby ranne	Ofiary śmiertelne	Osoby ranne	Ofiary śmiertelne
1.	2020	6	0	83	19
2.	2021	7	0	71	13

## 1.10. Szkolenie i doskonalenie zawodowe strażaków PSP i OSP

W 2021 roku funkcjonariusze Komendy Powiatowej PSP w Człuchowie przeprowadzili 3 inspekcje gotowości operacyjnej podległej Jednostki Ratowniczo – Gaśniczej oraz 3 inspekcje Stanowiska Kierowania Komendanta Powiatowego. Liczba inspekcji przeprowadzonych w jednostkach OSP w KSRG wyniosła 12.

Ze względu na wprowadzone obostrzenia związane z pandemią COVID-19 w pierwszym kwartale 2021 r. nie zostały zrealizowane ćwiczenia na terenie zakładu „Barbara SJ” ul. Towarowa 7 w Człuchowie. Powyższe ćwiczenie zostały zaplanowane do przeprowadzenia w 2022 roku.

1. W dniach 15-17 czerwca 2021 r. przeprowadzono ćwiczenia na terenie i obiektach zakładu produkującego meble tapicerowane Negro Meble Sp. z o. o. Sp. Komandytowa w Czarnem. Siły i środki biorące udział w ćwiczeniach:

- JRG Człuchów SLRR, GCBA 5/40, – 7 osób
- OSP Czarne GCBA 5/32 – 4 osób
- JW Czarne GBA 2,5/16 + 3 osoby
- OSP Bińcze GBA 3/16/4 – 5 osób
- OSP Rzeczenica GBA 2,5/16 – 5 osób
- OSP Pieniężnica GBA 2,5/30 – 5 osób



2. Ćwiczenia na obszarach leśnych Nadleśnictwa Niedźwiady przeprowadzono w dniu 16.09.2021 r – punkt czerpania wody nad jeziorem Sękacz (miejscowość Zapadłe), Leśnictwo Stara Brda - oddział 66.

Siły i środki biorące udział w ćwiczeniach:

- JRG Człuchów SLRR, GCBA 5/40 – 5 osób
- OSP Rzeczenica GBA 2,5/16 – 6 osób
- OSP Przechlewo GCBA 5/40/2,5 – 6 osób
- OSP Czarne GCBA 5/32 – 6 osób
- OSP Starzno GLM 8 – 6 osób
- OSP Pietrzykowo GLM – 6 osób

3. W dniach 20-22.10.2021 r. przeprowadzono ćwiczenia na terenie i obiektach zakładu Partner Systems Sp. z o. o. ul. Jerzego z Dąbrowy 5d w Człuchowie. (Zakład przygotowany do produkcji materiałów brezentowych)

Siły i środki biorące udział w ćwiczeniach:

- JRG Człuchów SLRR, GCBA 5/40, GBA-RT 2,9/16 - 9 osób
- OSP Polnica GBA 4/16 – 5 osób
- OSP Mosiny GBA 2,5/20 – 5 osób

4. W dniu 23.09.2021 r. Jednostka Ratowniczo-Gaśnicza w Człuchowie została zaproszona

do wzięcia udziału w ćwiczeniach zorganizowanych przez Jednostkę Wojskową nr 4580 w Czarnem. Jak co roku w ćwiczeniach wzięły udział jednostki OSP z gminy Czarne i OSP Rzeczenica. Przeprowadzone szkolenie miało na celu doskonalenie działań zgrywających i zaznajomienie strażaków z terenem i zagrożeniami, które występują w czasie prowadzenia działań ratowniczo-gaśniczych na terenie zamkniętym, podległym Ministerstwu Obrony Narodowej.



# PAŃSTWOWA STRAŻ POŻARNA

---

KOMENDA POWIATOWA PSP W CZŁUCHOWIE

Komenda Powiatowa Państwowej Straży Pożarnej w Człuchowie w roku 2021 r. przeprowadziła Szkolenie Podstawowe Strażaków Ratowników Ochotniczych Straży Pożarnych. Szkolenie ukończyło 38 druhów z terenu powiatu człuchowskiego.

W 2021 r. KP PSP w Człuchowie była siedzibą organizowanego kursu z zakresu kwalifikowanej pierwszej pomocy. Egzamin podstawowy ukończyło 28 osób, a recertyfikację 32 osoby.



## 2. Bezpieczeństwo i Higiena Pracy

W 2021 roku Komenda Powiatowa PSP w Człuchowie dążyła do zapewnienia strażakom jak najlepszych i możliwie najkorzystniejszych warunków pełnienia służby, zachowania zasad bezpieczeństwa i higieny pracy oraz służby. Wprowadzono szereg procedur oraz środków bezpieczeństwa w tym dotyczących sposobu organizacji pracy, zabezpieczających przed możliwością rozprzestrzeniania się wirusa Sars CoV-2. Na wzrost poprawy bezpieczeństwa strażaków biorących udział w działaniach ratowniczych wpłynęły zakup i wymiana środków ochrony indywidualnej w postaci hełmów, obuwia specjalnego oraz rękawic technicznych.

W roku 2021 odnotowano 2 wypadki lekkie przy pracy wśród funkcjonariuszy PSP oraz jeden wypadek śmiertelny druha OSP Mosiny. Wypadki lekkie funkcjonariuszy to rana cięta dłoni doznana podczas działań związanych z gaszeniem pożaru budynku oraz poparzenie nadgarstka podczas działań gaśniczych. Wypadek śmiertelny druha OSP miał miejsce na skutek dużego obciążenia fizycznego i sytuacji stresowej podczas działań związanych z wypompowaniem wody z zalanej piwnicy.

Ocena warunków BHP oraz efekty działań profilaktycznych podjętych przez Komendę Powiatową Państwowej Straży Pożarnej w Człuchowie była realizowana zgodnie z opracowanym planem poprawy warunków. Celem nadrzędnym była likwidacja ewentualnych zagrożeń i spełnienie wymagań zawartych w przepisach BHP.



## 3. Działalność kontrolno – rozpoznawcza

Wydział Operacyjno – Kontrolno – Rozpoznawczy w Komendzie Powiatowej Państwowej Straży Pożarnej w Człuchowie realizując swe zadania w 2021 roku przeprowadził ogółem 61 kontroli z zakresu ochrony przeciwpożarowej.

Obiekty poddane kontrolom zostały podzielone wg następujących grup:

- obiekty użyteczności publicznej
- obiekty zamieszkania zbiorowego,
- obiekty mieszkalne wielorodzinne,
- obiekty produkcyjne i magazynowe,
- lasy,
- gospodarstwa rolne.

W zakresie zabezpieczenia przeciwpożarowego obiektów najwięcej nieprawidłowości dotyczyło m.in.: stanu dróg ewakuacyjnych (drożności, składowania materiałów palnych) oraz znaków bezpieczeństwa, stanu technicznego instalacji użytkowych, w tym poddawania ich okresowym przeglądom, wyposażenia w instalację hydrantową, sprawdzenia organizacji i warunków ewakuacji, instrukcji bezpieczeństwa pożarowego, stanu technicznego urządzeń przeciwpożarowych.

Obiekty, w których przeprowadzono kontrole z zakresu przestrzegania przepisów przeciwpożarowych:

- zamieszkania zbiorowego - 5,
- użyteczności publicznej – 8,
- produkcyjno-magazynowe – 12,
- gospodarstwa rolne – 4,
- lasy – 5 nadleśnictw.

Obiekty, w których przeprowadzono kontrole z zakresu przestrzegania przepisów przeciwpożarowych w związku z wypoczynkiem dzieci i młodzieży:

- obozowiska harcerskie – 5,
- kluby sportowe – 2,
- ośrodki wypoczynkowe – 3,
- obiekty użyteczności publicznej – 4.

Poza bieżącymi kontrolami dokonywano również odbiorów obiektów oraz kontroli przestrzegania przepisów przeciwpożarowych w celu wydania opinii.



W 2021 roku przeprowadzono 17 kontroli odbiorowych w zakresie oceny zgodności wykonania obiektu budowlanego z projektem budowlanym. Obiekty, wobec których Komendant Powiatowy PSP w Człuchowie zajął stanowisko w zakresie ochrony przeciwpożarowej w sprawie zgodności wykonania obiektu z projektem budowlanym lub wydał opinię o stanie ochrony przeciwpożarowej:

- budynki wielorodzinne – 5,
- budynki handlowe – 4,
- budynki produkcyjno-magazynowe – 3,
- budynki użyteczności publicznej – 4,
- budynek zamieszkania zbiorowego – 1.





## 4. Kwatermistrzostwo

### 4.1. Informacje

W roku 2021 sekcja ds. kwatermistrzowsko-technicznych w ramach swoich służbowych obowiązków wykonała działania mające na celu poprawę warunków pełnienia służby oraz spełnienia normatywów wyposażenia w sprzęt i uzbrojenie.

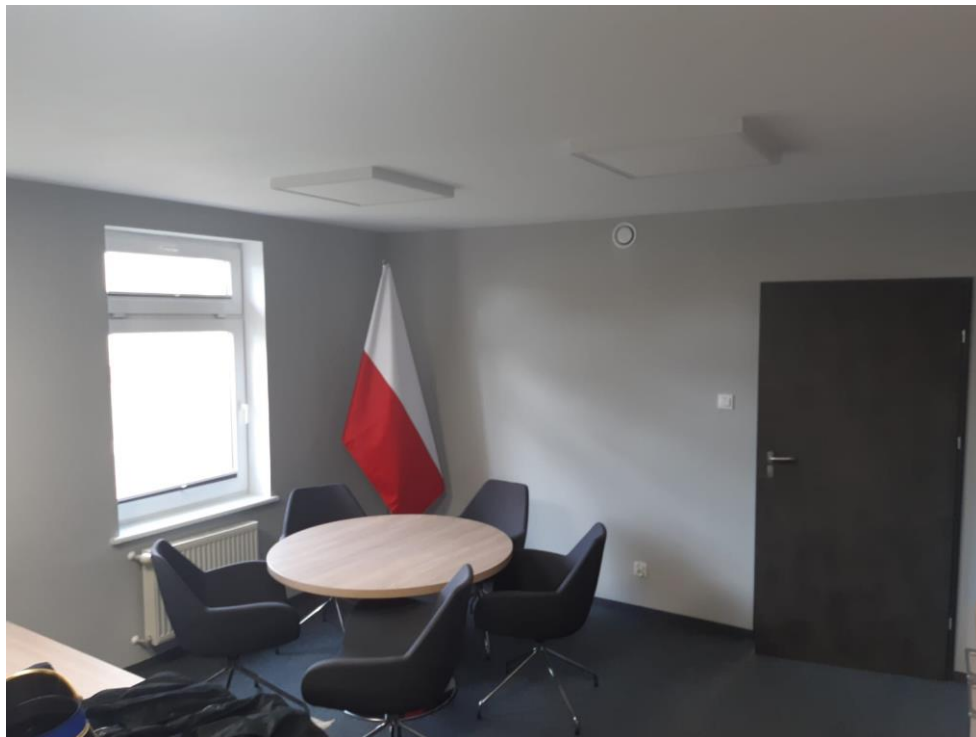
1. W zakresie zadań zmierzających do poprawienia warunków do prawidłowego pełnienia służby przeprowadzono inwestycję pn. „Przebudowa z adaptacją pomieszczeń budynku Komendy Powiatowej PSP w Człuchowie”. Celem inwestycji była przebudowa istniejącego budynku przeznaczonego na potrzeby Komendy Powiatowej Państwowej Straży Pożarnej w Człuchowie. Przebudowa dotyczyła parteru i piętra budynku. Na poszczególnych kondygnacjach znajdują się pomieszczenia o funkcjach biurowych, administracyjnych, reprezentacyjnych, socjalnych i magazynowych. Przebudowa miała na celu poprawę funkcjonalności komendy poprzez zmianę układu istniejących pomieszczeń, zmianę układu komunikacyjnego, powiększenie sali konferencyjnej, która obecnie pomieści do 48 osób z wcześniej 20 osób oraz dostosowanie budynku dla potrzeb osób niepełnosprawnych. Wykonanie przebudowy przyczyniło się dodatkowo do poprawy bezpieczeństwa i higieny pracy funkcjonariuszy oraz pracowników komendy poprzez wyrównanie nierówności posadzek na parterze budynku. Zmiana układu istniejących pomieszczeń pozwoliła na przeniesienie gabinetu komendanta oraz sekretariatu komendy z pierwszego piętra na parter co przyczyni się dodatkowo do obniżenia m.in. ponoszonych kosztów energii elektrycznej i ogrzewania pomieszczeń.

Wartość inwestycji wyniosła 1 000 100,00 zł. Środki finansowe pochodziły z budżetu państwa, które zostały przyznane Komendzie Powiatowej Państwowej Straży Pożarnej w Człuchowie jeszcze w 2020 roku. Dzięki ujęciu tych środków w wydatkach budżetu państwa jako środki niewygasające z upływem roku budżetowego inwestycję zrealizowano w 2021 roku.



# PAŃSTWOWA STRAŻ POŻARNA

KOMENDA POWIATOWA PSP W CZŁUCHOWIE





# PAŃSTWOWA STRAŻ POŻARNA

KOMENDA POWIATOWA PSP W CZŁUCHOWIE





# PAŃSTWOWA STRAŻ POŻARNA

KOMENDA POWIATOWA PSP W CZŁUCHOWIE





2. Zakupy zrealizowane przy udziale środków Funduszu Wsparcia PSP województwa pomorskiego na zakup sprzętu i wyposażenia techniki specjalnej:

Tabela 12

Lp.	Asortyment	Środki Funduszu [zł]	Środki własne [zł]	Koszt całkowity [zł]
1	Elektronarzędzia marki Milwaukee (zakrętarka, wiertarko-wkrętarka, szlifierka kąтова, młot typu kombi, z ładowarka, akumulatory)	7 658,23	0,00	7 658,23
2	Wytwornico-prądownica (1 szt.)	2 290,69	0,00	2 290,69
3	Wąż tłoczny WK 42 (10 szt.)	2 051,08	8,19	2 059,27





### 3. Zakupy ze środków bieżących komendy

Tabela 13

Lp.	Asortyment	Wartość całkowita [zł]
1	Remont dachu na budynku komendy	30 167,07
2	Warnik do napojów 18 l	634,64
3	Kuchenka indukcyjna	2 349,00
4	Wózek narzędziowy	4 231,25

### 4. Zakupy ze środków Funduszu Przeciwdziałania COVID-19

Tabela 14

L.p.	Asortyment	Koszt całkowity [zł]
1	Defibrylator AED Zoll Plus (1 szt.)	4 949,00
2	Pulsoksymetry (2 szt.)	2 190,00
3	Zestawy R0 z torbą (3 kpl.)	2 957,40
4	Maski nadciśnieniowe do aparatów powietrznych (17 szt.)	17 146,20
5	Opryskiwacz akumulatorowy (1 szt.)	2 837,00
6	Przyczepa lekka BRENDERUP	9 975,00
7	Namiot pneumatyczny NPS37 z wyposażeniem (nagrzewnica olejowa, oświetlenie, łóżka, stoły, krzesła)	50 000,00
8	Hełmy strażackie (11 szt.)	19 239,00



## 5. Zakupy ze środków rezerwy celowej budżetu państwa na „Przeciwdziałanie i usuwanie skutków klęsk żywiołowych”

Tabela 15

L.p.	Asortyment	Koszt całkowity [zł]
1	Gwoździarka akumulatorowa firmy Milwaukee	2 370,00
2	Łopaty, szpadle, widły	1 650,00
3	Sprzęt zabezpieczający ratowników do działań wykonywanych na wysokości (m.in. kaski, amortyzatory, taśmy szyte)	5 780,00

6. Zgodnie z art. 31 ustawy o ochronie przeciwpożarowej, oraz Decyzji Pomorskiego Komendanta Wojewódzkiego Państwowej Straży Pożarnej, znak WT.246.1.2021.ŁN z dnia 18 stycznia 2021 roku, w dniu 20 stycznia 2021 roku do jednostki Ochotniczej Straży Pożarnej w Przechlewie przekazano lekki samochód operacyjny marki Skoda Yeti.

## 4.2. Przykładowy sprzęt

Namiot pneumatyczny NPS 37





# PAŃSTWOWA STRAŻ POŻARNA

KOMENDA POWIATOWA PSP W CZŁUCHOWIE



- rok produkcji: 2021
- powierzchnia użytkowa podłogi namiotu: 37 m<sup>2</sup>
- stelaż pneumatyczny, podłoga odpinana
- główne wyposażenie: przenośna powietrzna nagrzewnica olejowa EC 32, oświetlenie wewnętrzne, stoły polowe (4 szt.), krzesła (10 szt.), łóżka polowe (10 szt.), czujnik tlenu węgla, pompka elektryczna do pompowania/odsysania powietrza





Przyczepa lekka, towarowa:





- marka: BENDERUP
- rok produkcji: 2021
- liczba osi: 2
- DMC: 750 kg
- dopuszczalna ładowność: 465 kg

### 4.3. Dotacje dla OSP

W 2021 roku sprawowano nadzór nad realizacją zadań publicznych oraz dofinansowań przez jednostki OSP działające na terenie powiatu człuchowskiego.

- 1) *„Zapewnienie gotowości bojowej jednostki ochrony przeciwpożarowej włączonej do krajowego systemu ratowniczo-gaśniczego”*



Na realizację zadania „Zapewnienie gotowości bojowej jednostki ochrony przeciwpożarowej włączonej do krajowego systemu ratowniczo-gaśniczego” powiat człuchowski otrzymał dotację o łącznej wartości 481 685 zł w tym na wydatki bieżące 67 685 zł i wydatki majątkowe 414 000 zł na zakup średniego samochodu ratowniczo-gaśniczego dla jednostki OSP Koczała oraz ciężkiego samochodu ratowniczo-gaśniczego dla jednostki OSP Rzeczenica.

Dotacja, w części wydatków bieżących, została wykorzystana w całości, zgodnie z zawartymi umowami przez jednostki włączone do krajowego systemu ratowniczo-gaśniczego działające na terenie powiatu człuchowskiego.

W ramach wydatków majątkowych zakup średniego samochodu ratowniczo-gaśniczego zrealizowała jednostka OSP Koczała, która nabyła pojazd na podwoziu VOLVO FLD3C FL z napędem 4x4. Całkowita wartość pojazdu wyniosła 825 330,00 zł. Zakup został sfinansowany ze środków Gminy Koczała w kwocie 525 330,00 zł (środki otrzymane w ramach Funduszu Inwestycji Lokalnych w 2021 r.), Starostwa Powiatowego w Człuchowie w kwocie 20 000,00 zł, oraz dotacji na „Zapewnienie gotowości bojowej jednostki ochrony przeciwpożarowej włączonej do krajowego systemu ratowniczo-gaśniczego” otrzymanej z Komendy Głównej Państwowej Straży Pożarnej w kwocie 280 000,00 zł.

W związku z brakiem dostępnego podwozia spowodowanym panującą pandemią wirusem SARS-CoV-2 jednostka OSP Rzeczenica w 2021 roku nie zakupiła ciężkiego samochodu ratowniczo-gaśniczego. Środki dotacji przeznaczone na zakup pojazdu zostały ujęte w wydatkach budżetu państwa jako środki niewygasające z upływem roku budżetowego i będą do wykorzystania w 2022 roku.

Całkowita wartość zrealizowanych w 2021 roku zakupów, w ramach zadania „Zapewnienie gotowości bojowej jednostki ochrony przeciwpożarowej włączonej do krajowego systemu ratowniczo-gaśniczego”, wyniosła 904 798,56 zł.





## 2) *„Przygotowanie jednostek ochotniczych straży pożarnych do działań ratowniczo-gaśniczych”*

Na realizację zadania „Przygotowanie jednostek ochotniczych straży pożarnych do działań ratowniczo-gaśniczych” powiat człuchowski otrzymał dotację, na wydatki bieżące, w łącznej kwocie 20 856,00 zł, w tym dla Młodzieżowych Drużyn Pożarniczych 5 325,00 zł.

Dotacja ta została wykorzystana w całości przez jednostki: OSP Człuchów, OSP Gwieździn, OSP Pietrzykowo, OSP Rychnowy, OSP Słupia, OSP Starzno, OSP Strzeczona i OSP Wandzin.

Warunkiem ubiegania się o dotację było m.in. posiadanie aktualnych wpisów w Krajowym Rejestrze Sądowym oraz posiadanie własnego konta bankowego.

Całkowita wartość zrealizowanych zakupów, czy remontów w ramach zadania „Przygotowanie jednostek ochotniczych straży pożarnych do działań ratowniczo-gaśniczych”, wyniosła 21 375,24 zł.

## 3) *Dofinansowanie ze środków Funduszu Przeciwdziałania COVID-19 dla jednostek ochotniczych straży pożarnych zaangażowanych w udzielanie pomocy w transporcie osób mających trudności w samodzielnym dotarciu do punktów szczepień przeciwko wirusowi SARS-CoV-2*

Dofinansowanie udzielone zostało ze środków Funduszu Przeciwdziałania COVID-19 dla jednostek ochotniczych straży pożarnych. Na realizację tego zadania każda jednostka OSP zaangażowana w udzielanie pomocy w transporcie osób mających trudności w samodzielnym dotarciu do punktów szczepień przeciwko wirusowi SARS-CoV-2 miała do wykorzystania 5 000,00 zł na wydatki bieżące.

Z dofinansowania skorzystało 19 jednostek OSP z terenu powiatu człuchowskiego na ogólną kwotę 95 000,00 zł dotacji. Dotacja ta została wykorzystana w całości a całkowita wartość zrealizowanych zakupów wyniosła 98 959,69 zł.



#### 4) Środki finansowe dla jednostek OSP za aktywną pomoc w przeprowadzeniu szczepień przeciw COVID-19 - Program #SzczepimySię z OSP

W ramach programu jednostki ochotniczych straży pożarnych mogły uzyskać środki finansowe z Funduszu Przeciwdziałania COVID-19 za aktywną pomoc w przeprowadzeniu szczepień przeciw COVID-19. Program #SzczepimySię z OSP składał się z 3 części:

- Premia na Start: 3 tys. zł dla jednostki OSP za pomoc w wykonaniu 50 szczepień pierwszą dawką;
- Premia za Szczepienia OSP: 20 lub 40 zł (w zależności od wieku zaszczepionej osoby) dla OSP za pomoc w zaszczepieniu każdej kolejnej osoby;
- Konkurs OSP na Medal #SzczepimySię: ogólnopolski konkurs na 300 najlepszych jednostek OSP według liczby zrealizowanych szczepień.

W powiecie człuchowskim z dofinansowania skorzystała jednostka OSP Rychnowy, która otrzymała łącznie kwotę 3 540,00 zł (3 000,00 zł – Premia na Start; 540,00 zł – Premia za Szczepienia OSP).

W ramach dofinansowania jednostka zakupiła pilarkę spalinową o wartości 5 700,00 zł.



## 5. Organizacja i kadry

### 5.1. Funkcjonariusze Komendy Powiatowej PSP w Człuchowie według korpusu oraz pracownicy cywilni na dzień 31 grudnia 2021 roku

Korpus	Liczba osób
Oficerowie	8
Aspiranci	15
Podoficerowie	20
Szeregowi	1
Pracownicy cywilni	2
<b>RAZEM</b>	<b>46</b>

### 5.2. Funkcjonariusze i pracownicy Komendy Powiatowej PSP w Człuchowie według poziomu wykształcenia na dzień 31 grudnia 2021 roku

Poziom wykształcenia	Liczba osób
wyższe	16
licencjackie	6
policealne	8
średnie	16
zasadnicze	0
podstawowe	0
<b>RAZEM</b>	<b>46</b>



## 5.3. Awanse w stopniu służbowym

1. Minister Spraw Wewnętrznych i Administracji rozkazem personalnym nadał stopień **brygadiera** funkcjonariuszowi:
  - mł. bryg. Janowi Kilkiewicz,stopień **młodsze brygadiera** funkcjonariuszowi:
  - st. kpt. Piotrowi Frankensteinoraz stopień **starszego kapitana** funkcjonariuszowi:
  - kpt. Marcinowi Szukał.
2. Pomorski Komendant Wojewódzki PSP rozkazem personalnym nadał stopień **ogniomistrza** funkcjonariuszowi:
  - mł. ogn. Damianowi Chojnackiemuoraz stopień **młodsze ogniomistrza** funkcjonariuszom:
  - st. sekc. Kamili Borzyszkowskiej,
  - st. sekc. Marcinowi Odalanowskiemu.

## 5.4. Ordery, odznaki, odznaczenia i wyróżnienia

1. Prezydent Rzeczypospolitej Polskiej Pan Andrzej Duda nadał Brązowy Krzyż Zasługi funkcjonariuszowi:
  - mł. bryg. Piotrowi Głodowskiemu.
2. Prezydent Rzeczypospolitej Polskiej Pan Andrzej Duda nadał Srebrny Medal za Długoletnią Służbę funkcjonariuszowi:
  - mł. bryg. Janowi Kilkiewicz.

## 5.5. Awanse na wyższe stanowiska służbowe

Decyzją Komendanta Powiatowego PSP w Człuchowie mianowani na wyższe stanowiska służbowe w roku 2021 zostali:

- mł. kpt. Bartłomiej Hryszkiewicz na stanowisko służbowe Zastępcy Naczelnika Wydziału Operacyjno – Kontrolno – Rozpoznawczego z dniem 1 lutego 2021 roku,



- st. asp. Dariusz Buczko na stanowisko służbowe Zastępca dowódcy zmiany z dniem 20 maja 2021 roku,
- asp. Rafał Węgrzyn na stanowisko służbowe Zastępca dowódcy zmiany z dniem 20 maja 2021 roku,
- mł. bryg. Jan Kilkiewicz na stanowisko służbowe Dowódca Jednostki Ratowniczo – Gaśniczej z dniem 9 czerwca 2021 roku,
- mł. bryg. Piotr Głodowski na stanowisko służbowe Zastępca Dowódcy Jednostki Ratowniczo – Gaśniczej z dniem 15 grudnia 2021 roku,
- mł. asp. Wojciech Chamier Cieminski na stanowisko służbowe Starszy inspektor sztabowy ds. kwatermistrzowsko – technicznych z dniem 15 grudnia 2021 roku.

## **5.6. Powierzenia pełnienia obowiązków służbowych**

Decyzją Komendanta Powiatowego PSP w Człuchowie w okresie od dnia 15 listopada 2021 roku do dnia 14 grudnia 2021 roku mł. bryg. Piotrowi Głodowskiemu zostało powierzone pełnienie obowiązków służbowych na stanowisku służbowym Zastępcy Dowódcy Jednostki Ratowniczo – Gaśniczej.

## **5.7. Odejścia ze służby w roku 2021**

W roku 2021 żaden z funkcjonariuszy Komendy Powiatowej Państwowej Straży Pożarnej w Człuchowie nie przeszedł na zaopatrzenie emerytalne.

## **5.8. Przyjęcia do służby w roku 2021**

W roku 2021 do służby w Komendzie Powiatowej Państwowej Straży Pożarnej w Człuchowie nie został przyjęty żaden funkcjonariusz.





## 5.9. Przeniesienia służbowe w roku 2021

W roku 2021 w Komendzie Powiatowej Państwowej Straży Pożarnej w Człuchowie nie miały miejsca przeniesienia służbowe.

## 5.10. Podnoszenie kwalifikacji zawodowych w roku 2021

W roku 2021 funkcjonariusze Komendy Powiatowej PSP w Człuchowie uczestniczyli w następujących formach podnoszenia kwalifikacji zawodowych:

- jeden funkcjonariusz kontynuował rozpoczęte w roku akademickim 2018/2019 niestacjonarne studia pierwszego stopnia dla strażaków w służbie stałej prowadzone na Wydziale Inżynierii Bezpieczeństwa Pożarowego w Szkole Głównej Służby Pożarniczej w Warszawie,
- jeden funkcjonariusz kontynuował rozpoczęte w roku akademickim 2019/2020 niestacjonarne studia pierwszego stopnia dla strażaków w służbie stałej na kierunku inżynieria bezpieczeństwa w Szkole Głównej Służby Pożarniczej w Warszawie,
- jeden funkcjonariusz rozpoczął w roku akademickim 2021/2022 niestacjonarne studia pierwszego stopnia dla strażaków w służbie stałej na kierunku inżynieria bezpieczeństwa w Szkole Głównej Służby Pożarniczej w Warszawie.

## 5.11. Powiatowe Obchody Dnia Strażaka – 20 maja 2021 roku

W dniu 20 maja 2021 roku na placu przed budynkiem Komendy Powiatowej PSP w Człuchowie odbył się uroczysty apel z okazji Powiatowych Obchodów Dnia Strażaka. Z uwagi na ogłoszony stan pandemii w związku z zakażeniami wirusem SARS-CoV-2, uroczystość odbyła się z zachowaniem reżimu sanitarnego. Podczas uroczystości zostały wręczone przyznane odznaczenia oraz akty nadania wyższych stopni służbowych.



## 5.12. Uroczystości i jubileusze w roku 2021 w jednostkach Ochotniczych Straży Pożarnych

### **Uroczystość z okazji Powiatowych Obchodów Narodowego Święta Niepodległości, zakończenia przebudowy budynku Komendy Powiatowej Państwowej Straży Pożarnej w Człuchowie oraz przekazania samochodu SLOp marki Skoda**

W dniu 23 listopada 2021 roku na terenie Komendy Powiatowej PSP w Człuchowie odbyła się uroczysta zbiórka z okazji Powiatowych Obchodów Narodowego Święta Niepodległości, zakończenia przebudowy budynku Komendy Powiatowej Państwowej Straży Pożarnej w Człuchowie oraz przekazania samochodu SLOp marki Skoda. Z uwagi na ogłoszony stan pandemii w związku z zakażeniami wirusem SARS-CoV-2, uroczystość odbyła się z zachowaniem reżimu sanitarnego. Podczas uroczystości zostały wręczone przyznane odznaczenia oraz akty nadania wyższych stopni służbowych funkcjonariuszom Komendy Powiatowej Państwowej Straży Pożarnej w Człuchowie, Chojnicach oraz Bytowie. Pan Aleksander Mrówczyński – poseł na Sejm Rzeczypospolitej Polskiej, Pan Mariusz Łuczyk – Wicewojewoda Pomorski oraz Pan st. bryg. Dariusz Żywicki – Zastępca Pomorskiego Komendanta Wojewódzkiego Państwowej Straży Pożarnej dokonali wręczenia „Aktu przekazania samochodu operacyjnego dla Komendy Powiatowej PSP w Człuchowie” wraz z kluczami. Następnie Kapelan Powiatowy Strażaków ks. Józef Oleski dokonał poświęcenia pojazdu, po którym nastąpiła jego prezentacja. Kolejnym punktem uroczystej zbiórki było zakończenie przebudowy budynku Komendy Powiatowej Państwowej Straży Pożarnej w Człuchowie. Po przedstawieniu informacji o dokonanej w roku 2021 inwestycji, nastąpiło uroczyste przecięcie wstęgi przez Pana Aleksandra Mrówczyńskiego – posła na Sejm Rzeczypospolitej Polskiej, Pana Mariusza Łuczyk – Wicewojewodę Pomorskiego, Pana st. bryg. Dariusza Żywickiego – Zastępcę Pomorskiego Komendanta Wojewódzkiego Państwowej Straży Pożarnej oraz Pana st. bryg. Ernesta Szczepańskiego – Komendanta Powiatowego Państwowej Straży Pożarnej w Człuchowie.



fot. udostępniona przez  
Radio Weekend FM

## **Uroczystości i jubileusze w roku 2021 w jednostkach Ochotniczych Straży Pożarnych**

W dniu 3 lipca 2021 roku nadanie sztandaru jednostce Ochotniczej Straży Pożarnej w Pieniężnicy.

W dniu 10 lipca 2021 roku Jubileusz 70 – lecia powstania obchodziła jednostka Ochotniczej Straży Pożarnej w Bukowie.

W dniu 18 września 2021 roku Jubileusz 75 – lecia powstania obchodziła jednostka Ochotniczej Straży Pożarnej w Przechlewie.



# PAŃSTWOWA STRAŻ POŻARNA

KOMENDA POWIATOWA PSP W CZŁUCHOWIE

W dniu 7 października 2021 roku przekazanie samochodu jednostce Ochotniczej Straży Pożarnej w Koczale.





## 6. Finanse

Budżet Komendy Powiatowej PSP w Człuchowie na 2021 rok w dziale 754, rozdziale 75411 uchwalono na podstawie Uchwały Rady Powiatu nr XXX/198/2020 z dn. 29.12.2020 r. w wysokości **4 144 000 zł**.

W trakcie 2021 roku budżet komendy został zwiększony zgodnie z decyzjami Wojewody Pomorskiego o kwoty:

- **1 000 100,00 zł** – z przeznaczeniem na zadanie „Przebudowa budynku KP PSP w Człuchowie” (dot. wydatków budżetu państwa, które w roku 2020 nie wygasły z upływem roku budżetowego),
- **61 500,00 zł** – z przeznaczeniem na wypłatę świadczeń motywacyjnych dla funkcjonariuszy pełniących służbę w Komendzie Powiatowej PSP w Człuchowie,
- **300 724,00 zł** – z przeznaczeniem na wypłatę nadgodzin dla funkcjonariuszy za II półrocze 2020 r. i I półrocze 2021 r.,
- **7 620,00 zł** – z przeznaczeniem na wypłatę zapomóg dla funkcjonariuszy,
- **190 550,00 zł** – z przeznaczeniem na wypłatę wynagrodzeń wraz z pochodnymi dla funkcjonariuszy i pracowników komendy.

Budżet Komendy Powiatowej PSP w Człuchowie został zrealizowany w 99,97 %. Wydatki na dzień 31 grudnia 2021 r. wyniosły **5 702 982,73 zł**.

Dodatkowo Komenda Powiatowa PSP w Człuchowie pozyskała środki na wojewódzki Fundusz Wsparcia PSP woj. pomorskiego w wysokości **12 000,00 zł**, które wykorzystano w 100 %.

W 2021 r. zwiększono plan dotacji celowej komendy w dziale 754, rozdziale 75478 o kwotę **9 800,00 zł** z przeznaczeniem na prowadzenie działań związanych z przeciwdziałaniem i usuwaniem skutków klęsk żywiołowych.

W ramach tych środków zakupiono sprzęt do prowadzenia działań ratowniczych podczas powodzi, usuwania innych skutków klęsk żywiołowych, sprzęt do stabilizacji konstrukcji budowlanych oraz sprzęt zabezpieczający ratowników pracujących na wysokości.

Środki zostały wykorzystane w 100%.