

ZATWIERDZAM
PAŃSTWOWEJ STRAŻY POŻARNEJ

gen. brygadier mł. Andrzej BARTKOWIAK

PAŃSTWOWA STRAŻ POŻARNA

Komenda Główna

Państwowej Straży Pożarnej w Warszawie



DOKUMENTACJA TECHNICZNO – TECHNOLOGICZNA

Mundur wyjściowy damski

ZASTĘPCA KOMENDANTA GŁÓWNEGO
PAŃSTWOWEJ STRAŻY POŻARNEJ

nadbryg. Krzysztof HEJDUK

Edycja: 2023-12-01

Dokumentacja jest własnością Komendy Głównej Państwowej Straży Pożarnej.
Całość lub część dokumentacji nie może być rozpowszechniana bez zgody Komendanta Głównego
Państwowej Straży Pożarnej.

Spis treści:

Rysunek modelowy	3
I Charakterystyka wyrobu	5
1. Opis	5
2. Rysunki	6
3. Wykaz materiałów zasadniczych i dodatków	9
II Wymagania techniczne.....	10
1. Wymagania techniczne tkaniny zasadniczej.....	11
2. Wymagania techniczne dodatków	12
2.1. Wizerunek oznaki przynależności państwowej – naszywka z godłem RP	12
2,3 Haft orzeł generała	13
3. Zestawienie elementów składowych.....	13
4. Rodzaje szwów i ściągów	15
5. Miejsce wykonania i odległość przesyć stębnowych od krawędzi:	16
6. Sztukowanie elementów.....	16
7. Wymagania odnośnie oznaczenia wielkości i wymiarów ciała	16
8. Tabela klasyfikacji wielkości.....	17
9. Wymiarowanie munduru wyjściowego damskiego.....	18
III Wymagania użytkowe	37
IV Wymagania jakościowe	37
1. Niedopuszczalne błędy tkaninowe.....	38
2. Niedopuszczalne błędy konfekcyjne.....	38
3. Wymagania dotyczące bezpieczeństwa użytkowania	38
4. Dokumenty potwierdzające spełnienie wymagań dokumentacji Błąd! Nie zdefiniowano zakładki.	
V Cechowanie, znakowanie, pakowanie, przechowywanie	39
1. Wszywka	39
2. Wszywka firmowa	40
3. Etykieta jednostkowa.....	40
4. Pakowanie	41
5. Przechowywanie	41
VI Gwarancja wykonawcy (producenta)	41
VII Zdjęcia gotowego wyrobu.....	42

Rysunek modelowy





I Charakterystyka wyrobu

1. Opis

Mundur wyjściowy damski składający się z marynarki, spódnicy i spodni, wchodzi w skład ubioru wyjściowego funkcjonariuszek Państwowej Straży Pożarnej.

Wykonany jest z tkaniny w kolorze ciemnogrnatowym.

Marynarka:

Marynarka z zapięciem jednorzędowym, z wykładanym kołnierzem podszytym filcem i wyłogami, wykonana metodą wielko powierzchniowego klejenia, zapinana z przodu na cztery guziki mundurowe z wizerunkiem orła w koronie. Ramiona spadziste, marynarka dopasowana do sylwetki. Części przodu i tyłu połączone z boczkami, w każdej z części przodu wykonana zaszewka piersiowa. Poniżej linii pasa wykonane dwie kieszenie z klapkami. Szwy barkowe są przykryte naramiennikami, wszytymi do podkrojów pach z rękawami, zapinane na małe guziki z wizerunkiem orła w koronie. Pod prawym naramiennikiem na szwie barkowym przszyty płaski guzik do przypięcia sznura galowego. Tył marynarki ze szwem środkowym. Szwy boczne zakończone u dołu otwartymi rozporkami.

Rękawy dwuczęściowe przestębnowane w odległości 10cm od dołu, szwy łokciowe zakończone rozporkami z naszytym guzikiem mundurowym z wizerunkiem orła w koronie. Na prawym rękawie naszyty półokrągły emblemat „Państwowa Straż Pożarna” w odległości 8 cm od wszycia kuli rękawa, a na lewym oznaka przynależności państwowej emblemat z godłem RP z wizerunkiem orła w odległości 10 cm od wszycia kuli rękawa.

Marynarka od wewnątrz wykończona jest podszewką w kolorze czarnym. W górnej części lewego przodu podszewki umieszczona wszywka firmowa. Kołnierz stębnowany w krawędzi stójki. Części przodu: kołnierz i klapki kieszeniowe przestębnowane przy krawędziach podwójną stębnówką. Dziurki szyte z oczkiem na dziurkarce odzieżowej. Przody marynarki uformowane i wykonane na wkładzie nośnym.

W lewym szwie bocznym podszewki marynarki umiejscowione są trzy guziki zapasowe w woreczku strunowym.

Spodnie:

Spodnie długie biodrowe, swobodne w siedzeniu, zwężane ku dołowi i odpowiednio uformowane do kształtu nóg. Szerokość nogawek uzależniona jest od rozmiaru pasa.

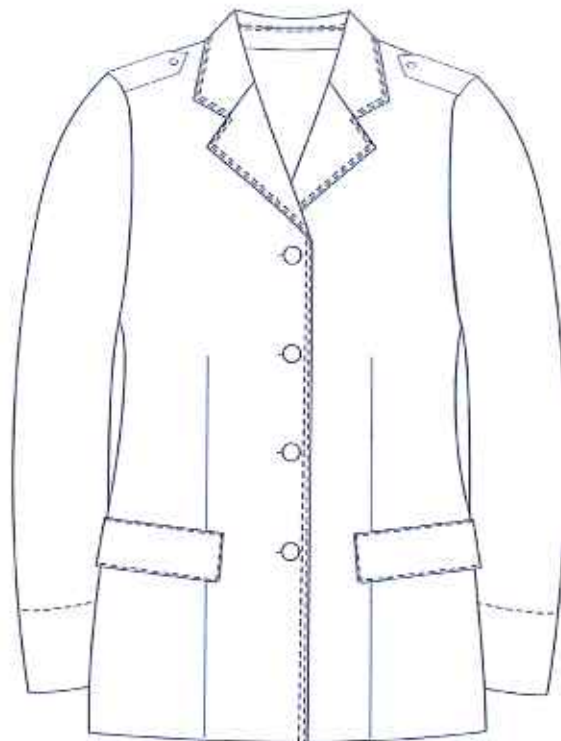
W przednich nogawkach wykonane są kieszenie boczne skośne. W pas spodni wszyte jest siedem podtrzymywaczy paska. Prawa strona pasa przedłużona zapinana na guzik. Do przednich nogawek przyszyta jest kolanówka, dół nogawek wykończony taśmą spodniową. Dziurki w pasie szyte z oczkiem na dziurkarce odzieżowej.

Spódnica:

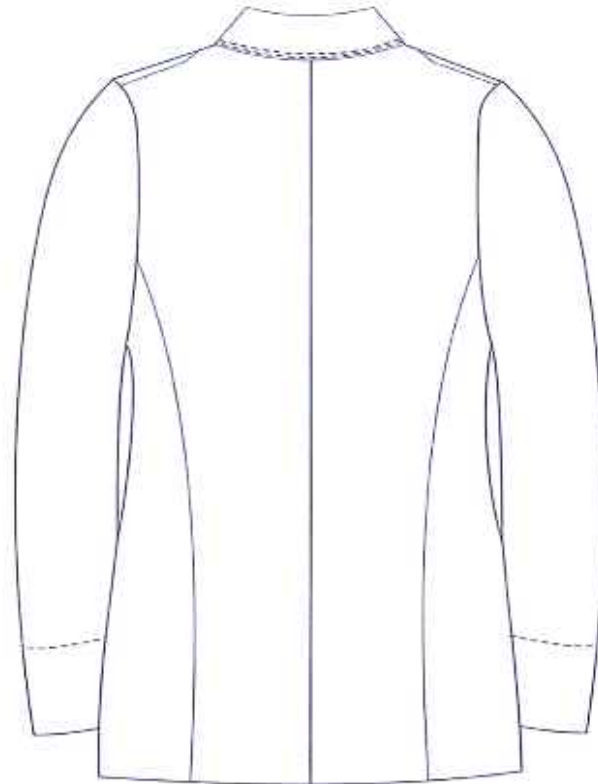
Spódnica o linii ołówkowej wykończona od wewnątrz podszewką, zapinana na zamek błyskawiczny. W części przedniej i tylnej wykonane zaszewki. Góra spódnicy wszyta w pasek, lewa strona pasa przedłużona zapinana na guzik. Tył wyrobu z rozporkiem, dół spódnicy przewinięty do wewnątrz i podszyty na podszywarce.

2. Rysunki

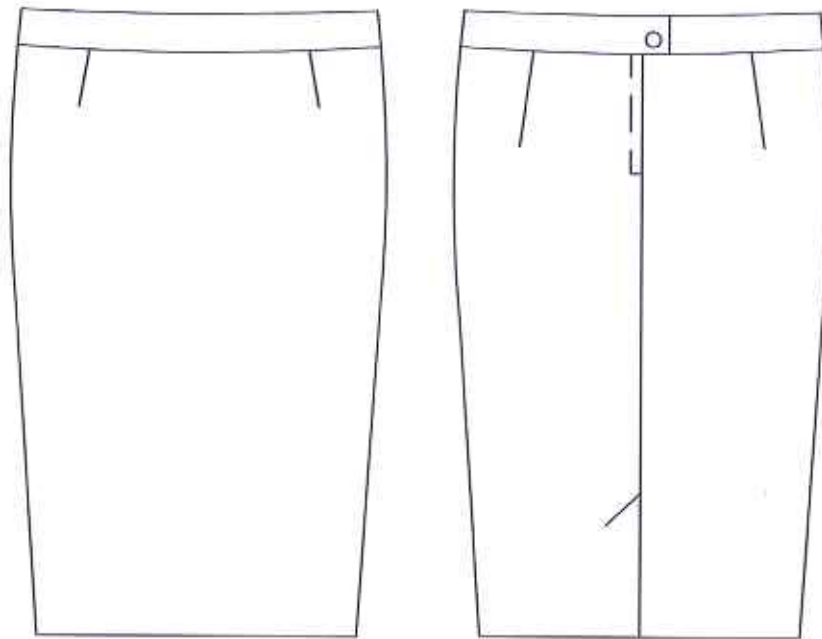
Rys.1 Przód marynarki



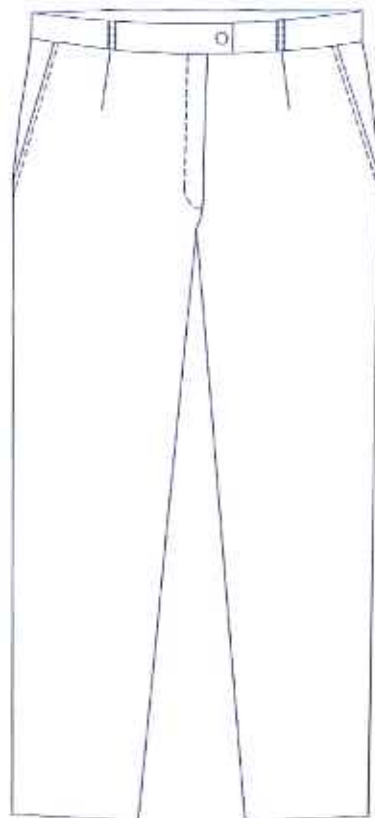
Rys. 2. Tył marynarki



Rys. 3 Spódnica przód/tył



Rys. 4 Spodnie przód



3. Wykaz materiałów zasadniczych i dodatków

Tabela 1

Lp.	Nazwa materiału	Charakterystyka materiału	Wymagania według :
1	Tkanina zasadnicza	Włna min. 45%, poliester maks. 55%,	Tabela 2
2	Podszywka	Jedwab wiskozowy, gramatura $98\text{g/m}^2 \pm 4\%$, w kolorze tkaniny zasadniczej	specyfikacji technicznej producenta
3	Filc	Poliester/wiskoza, gramatura $200\text{ g/m}^2 \pm 4\%$, kolor ciemnogranatowy lub czarny	Wzoru
4	Podszywka dzianinowa (kolanówka)	100%poliester, gramatura $80\text{g/m}^2 \pm 5\%$, kolor ciemnogranatowy lub czarny	specyfikacji technicznej producenta
5	Wkład zasadniczy	Wkład z klejem termoplastycznym skład poliester 100%, gramatura $72 \pm 5\text{g/m}^2$.kolor czarny	specyfikacji technicznej producenta
6	Wkład nośny	Wkład tkany, skład: bawełna $41 \pm 3\%$, poliester $32 \pm 3\%$, wiskoza $27 \pm 3\%$, gramatura 240 ± 30	specyfikacji technicznej producenta
		Wkład tkany, skład bawełna $42 \pm 3\%$, poliester $38 \pm 3\%$, wiskoza $13 \pm 3\%$ PA $7 \pm 3\%$, gramatura 190 ± 20	
7	Wkład klejowy	Wkład klejowy, skład bawełna $41 \pm 3\%$, poliester $32 \pm 3\%$, wiskoza $26 \pm 3\%$, gramatura $210 \pm 20\text{g/m}^2$	specyfikacji technicznej producenta
8	Lamówka	Z tkaniny podszewkowej, w kolorze tkaniny zasadniczej, szerokość 30,0 mm	Wzoru
9	Wkład barkowy	Wypełnienie kuli rękawa	Wzoru
		Wkłady przesywane- poduszka	
10	Taśma konfekcyjna	Taśma perforowana, szerokość 100,0 mm	Wzoru
		Włóknina przesywany z klejem, szerokość 20,0 mm	
		Taśma perforowana, szerokość 90,0 mm	
		Taśma perforowana, szerokość 20,0 mm	
		Taśma laceta, szerokość 13,0 mm	
		Taśma klejowa, szerokość 15,0 mm	
11	Taśma spodniowa	Szerokość 1,6 cm kolor czarny	Wzoru
12	Nici	Nici rdzeniowe poliestrowo-poliestrowe No 120 o minimalnej sile zrywającej 900cN,wkolorze tkaniny zasadniczej	specyfikacji technicznej producenta

		Nici rdzeniowe poliestrowo-poliestrowe No 80 o minimalnej sile zrywającej 1300 cN, w kolorze tkaniny zasadniczej	
		Nici 100% poliester o minimalnej sile zrywającej 700 cN	
13	Guziki	Tworzywowy guzik na stopce z orłem w koronie w kolorze czarnym, \varnothing 22,0 mm	Wzoru (wg załączonych zdjęć)
		Tworzywowy guzik na stopce z orłem w koronie w kolorze czarnym, \varnothing 16,0 mm	
		Czterootworowy, płaski, odzieżowy, z tworzywa sztucznego, w kolorze czarnym, \varnothing 15,0 mm	
14	Zamek błyskawiczny	Spiralny, nierozdzielny, jednosuwakowy, szerokość suwaka 4mm oraz 3mm, dostosowany do tkaniny zasadniczej	wzoru
15	Oznaka przynależności państwowej – naszywka z godłem Rzeczypospolitej Polskiej	Haft maszynowy	DTT –Oznaka przynależności państwowej – naszywka z godłem Rzeczypospolitej Polskiej
17	Oznaka rozpoznawcza emblemat półokrągły Państwowej Straży Pożarnej	Haft maszynowy	DTT- Oznaka rozpoznawcza emblemat półokrągły Państwowej Straży Pożarnej
18	Wszywki	Wszywka rozmiarowa	punkt V.1 niniejszej dokumentacji
		Wszywka informacyjna	
19	Etykieta	Papierowa – jednostkowa	punkt V.3 niniejszej dokumentacji
20	Worek foliowy	Worek foliowy z mieszkiem	-
21	Wieszak	Wieszak odzieżowy profilowany z metalowym uchwytem, z poprzeczką w gąbce	-

II Wymagania techniczne

1. Wymagania techniczne tkaniny zasadniczej

Tabela 2

Parametr		Jednostka miary	Wartość wskaźnika		Wartość wskaźnika	Metoda badania wg.
Skład surowcowy	wełna	%	min 45		min 60	PN-P-01703:1996
	poliester		maks. 55		maks. 40	
Splot tkaniny			skośny		skośny	PN-P-01701:1952
Masa powierzchniowa		g/m ²	250 ± 40		280 ± 60	PN EN ISO 3801:1993
Siła zrywająca, nie mniej niż		daN	O	50	50	PN-EN ISO 13934-1:2013
			W	30	30	
Zmiana wymiarów, nie więcej niż	po zamoczeniu (w wodzie)	%	O	3	3	PN ISO 7771:1994
			W	3	3	
Odporność po zmięciu, nie mniej niż		stopień	O	3	3	PN ISO 9867:1999
			W	3	3	
Odporność na mięcie, nie mniej niż		%	O	80	70	PN-P-04737:1973
			W			
Stopień odporności na pilling, nie mniej niż		stopień		4	4	PN-EN ISO 12945-1:2002
Odporność wybarwień na, nie mniej niż	Światło sztuczne		zmiana barwy	5	5	PN-EN ISO 105-B02:1997
	Pot	Kwaśny	zmiana barwy	4	4	PN-EN ISO 105-E04:1999
			zabr. Biel. tk. b/w	3/4	3/4	
		alkaliczny	zmiana barwy	4	4	
			zabr. biel.	4	4	
	Tarcie suche / mokre		zabr. biel.tk. b/w	3	3	PN-EN ISO105-X12:1999
	Woda		zmiana barwy	4	4	PN-EN ISO105-E01:1999
			zabr. biel.tk. b/w	4	4	
	Pranie 40°C		zmiana barwy	4	4	PN-EN ISO 105-C06:2010
			zabr. biel.			
	Rozpuszczalniki organiczne		zmiana barwy	4	4	PN-EN ISO 105-X05-X11:1999
			zabr. biel. tk. b/w	4	4	
	Prasowanie		Zmiana barwy	4	4	PN-EN ISO 105-X11:2000
			zabr. biel. tk. b/w	4	4	
Kolor		<p>Ciemno granatowy</p> <p>Wartość współrzędnych barw wg normy PN-EN ISO 105-J01:2002; PN-EN ISO 105-J03:2009;</p> <p>Wartość CIELab: L=16,51; a=0,40; b=-2,19;</p> <p>ΔE≤1,5</p>				

UWAGA : w przypadku zastąpienia lub wycofania norm przywołanych w Dokumentacji Techniczno-Technologicznej dopuszcza się stosowanie dokumentów normatywnych je zastępujących.

W uzasadnionych przypadkach Zamawiającemu przysługuje prawo do zmiany parametrów użytego materiału z wyłączeniem zmiany koloru materiału zasadniczego.

2. Wymagania techniczne dodatków

2.1. Wizerunek oznaki przynależności państwowej – naszywka z godłem Rzeczypospolitej Polskiej



Emblemat umieszczony na lewym rękawie w odległości 10cm od wszycia kuli rękawa.

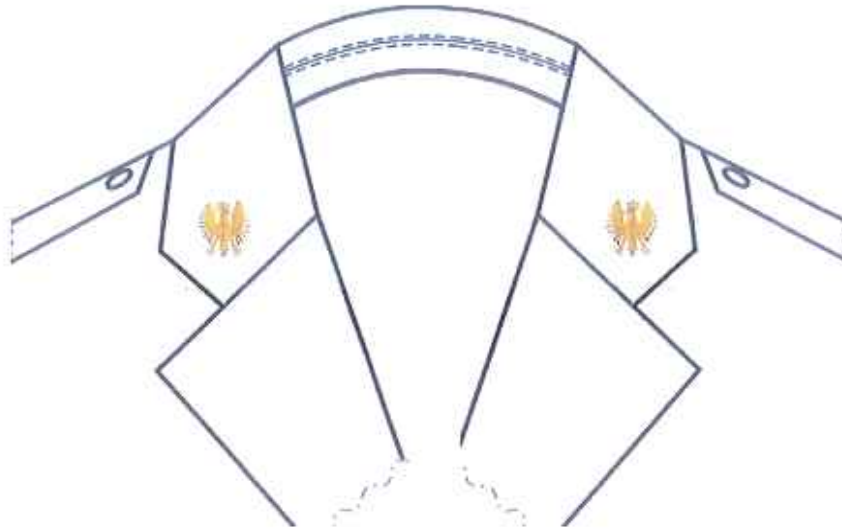
2.2 Oznaka rozpoznawcza- emblemat półokrągły Państwowej Straży Pożarnej



Emblemat umieszczony jest na prawym rękawie w odległości 8cm od wszycia kuli rękawa.

2,3 Haft orzeł generała

Dla generała (nadbrygadier, generał brygadier) dodatkowo wykonywane są orły metodą haftowania bajorkiem na kołnierzu munduru wyjściowego damskiego (widok ogólny). Szczegółowy opis i wykonanie orła dla generała opisany jest w osobnej DTT Orły generała.



3. Zestawienie elementów składowych

Tabela 3 Elementy składowe marynarki

Rodzaj tkaniny	Wyszczególnienie	Ilość części
Tkanina zasadnicza	Przód	2
	Tył	2
	Boczek tyłu	2
	Rękaw wierzchni	2
	Rękaw spodni	2
	Klapka dolna	2
	Kołnierz wierzchni	1
	Stójka wierzchnia	1
	Obłożenie przodu	2
	Wypustka kieszeni dolnej	4
	Naramiennik	2
	Razem	22
Podszewka	Przód	2
	Tył	2
	Boczek tyłu	2
	Rękaw wierzchni	2
	Rękaw spodni	2
	Klapka dolna	2

	Naramiennik	2
	Wzmocnienie szwu tyłu	1
	Zamocowanie rękawa	2
	Wieszak	1
	Worek kieszeni dolnej	2
	Razem	20
Filc	Kołnierz spodni	1
	Razem	1
Wkład zasadniczy	Przód	2
	Obłożenie przodu	2
	Kołnierz wierzchni	1
	Stójka wierzchnia	1
	Wzmocnienie kuli rękawa wierzchniego	2
	Wzmocnienie góry rękawa spodniego	2
	Wzmocnienie dołu rękawa wierzchniego	2
	Wzmocnienie dołu rękawa spodniego	2
	Klapka dolna	2
	Wzmocnienie dołu tyłu	2
	Wzmocnienie podkroju szyi tyłu	2
	Wzmocnienie tyłu pachy	2
	Wzmocnienie rozparka tyłu	2
	Wzmocnienie dołu boczku tyłu	2
	Wzmocnienie góry boczku tyłu	2
	Razem	28
Wkład nośny	Wzmocnienie wkładu nośnego większego	2
	Wzmocnienie wkładu nośnego mniejszego	2
	Usztywnienie tyłu pachy	2
	Razem	6
Wkład klejowy	Naramiennik	2
	Razem	2

Tabela 4 Elementy składowe spódnicy

Rodzaj tkaniny	Wyszczególnienie	Ilość części
Tkanina zasadnicza	Przód	1
	Tył	2
	Pas	1
	Razem	4
Podszywka	Przód	1
	Tył	2
	Razem	3
	Pas	1

Taśma perforowana szerokość 90,0mm	Razem	1
Taśma klejowa	Wzmocnienie rozporka	2
	Razem	2

Tabela 5 Elementy składowe spodni

Rodzaj tkaniny	Wyszczególnienie	Ilość części
Tkanina zasadnicza	Przednia nogawka	2
	Tylna nogawka	2
	Pas	1
	Podtrzymywacz pasa	7
	Listewka rozporka	2
	Obłożenie kieszeni bocznej	2
	Razem	16
Podszywka (kolanówka)	Przednia nogawka	2
	Listewka rozporka	1
	Worek kieszeni bocznej	4
	Listewka rozporka	1
	Razem	8
Taśma perforowana szerokość 100,0mm	Pas	1
	Razem	1
Taśma perforowana 20,0mm	Wypustka kieszeni przedniej	2
	Razem	2

4. Rodzaje szwów i ściągów

Elementy munduru wyjściowego damskiego łączone są za pomocą szycia, zgodnie z PN-P-84501:1983 Szwy – Klasyfikacja i oznaczenia, oraz ściągów wg PN-P-84502:1983 Ściąg – Klasyfikacja i oznaczenia przy czym:

Zalecane gęstości ściągów maszynowych:

- Stębnowych 30-40 ściągów/1dm,
- Overlockowych 30-40 ściągów/1dm,
- Dwuigłowych 30-40 ściągów/1dm,
- Dziurek odzieżowych 120-140 ściągów/1dm.
- Podszywarki 25-30 ściągów/1dm.
- Lamownika 30-40 ściągów/1dm.

Niedopuszczalne jest wykonanie ściągów o nieprawidłowym przeplocie nici i naprężenia nitek tworzących szew.

Szwy na początku i końcu powinny być zamocowane przeszyciem wstecznym w celu zabezpieczenia przed pruciem.

5. Miejsce wykonania i odległość przeszyci stębnowych od krawędzi:

- Kołnierz, wyłogi - krawędź przodu marynarki, naszyte kieszeni, stębnowanie i przy stębnowanie patek- odstęp od krawędzi 6,0mm i 1,0mm \pm 0,5mm.
- Przeszycie w odległości 10 cm od dołu rękawa.
- Odszyte ramki kieszeni wewnętrznej 1,0mm \pm 0,5mm.

6. Sztukowanie elementów

Nie dopuszcza się sztukowania elementów w wyrobie.

7. Wymagania odnośnie oznaczenia wielkości i wymiarów ciała

W celu dostosowania wyrobu do sylwetki ciała przyjmuje się jako wymiary kontrolne wzrost, obwód klatki piersiowej i pasa.

Zakresy i interwały dla wymiarów kontrolnych.

Tabela 6 Zakresy i interwały dla wzrostów

Wymiary podstawowe	Wzrosty - interwał 6 cm						
Wzrost w cm	152	158	164	170	176	182	188
Zakres w cm	150	155	161	167	173	179	185
	-	-	-	-	-	-	-
	154	160	166	172	178	184	190

Tabela 7 Zakresy i interwały dla obwodu klatki piersiowej i obwodu pasa spodni

Obwód klatki - interwał 4 cm						
Obwód klatki piersiowej w cm	84	88	92	96	100	104
Zakres w cm	82 - 85	86 - 89	90 - 93	94 - 97	98 - 101	102 - 105
Interwał obwodu pasa 4 cm						
Obwód pasa	74	78	82	86	90	94
Zakres w cm	72-75	76-79	80-83	84-87	88-91	92-95
Obwód klatki - interwał 4 cm						

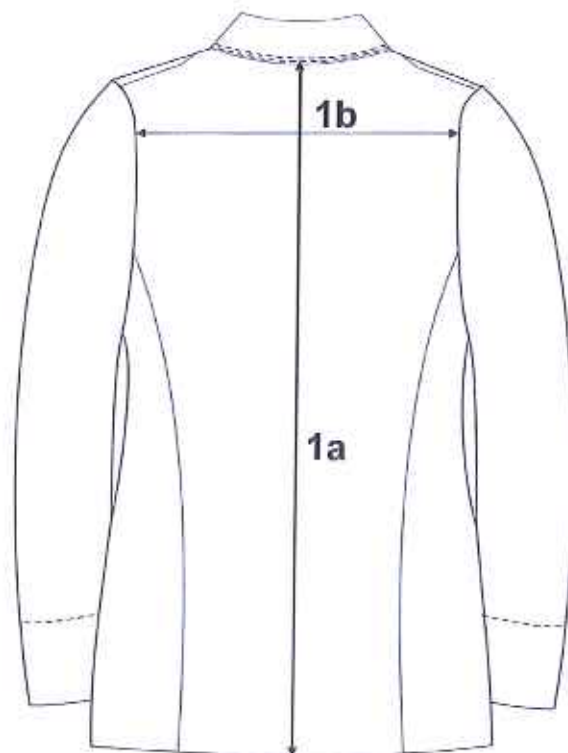
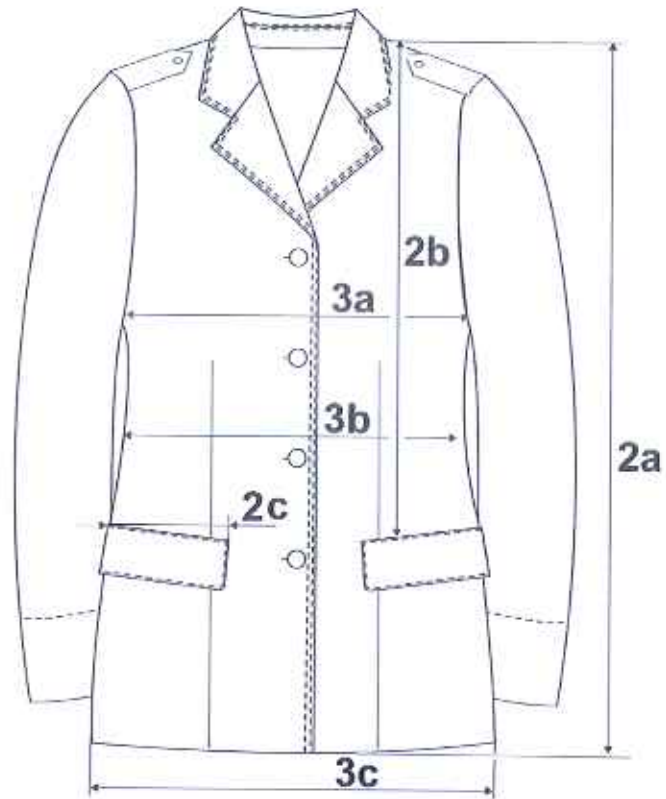
Obwód klatki piersiowej w cm	108	112	116	120	124	128
Zakres w cm	106 - 109	110 - 113	114 - 117	118 - 121	122 - 125	126 - 129
Interwał obwodu pasa – 4 cm						
Obwód pasa	98	102	106	110	114	118
Zakres w cm	96-99	100-103	104-107	108-111	112-115	116-119

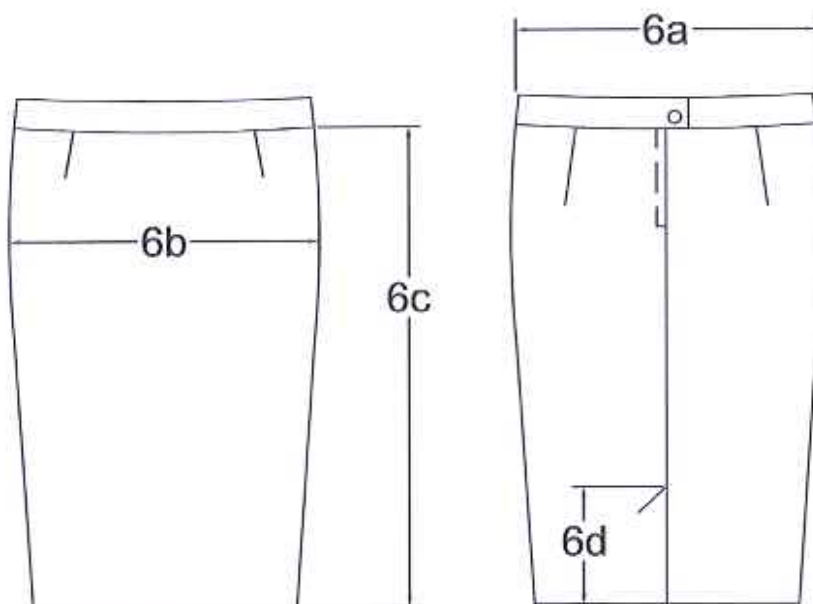
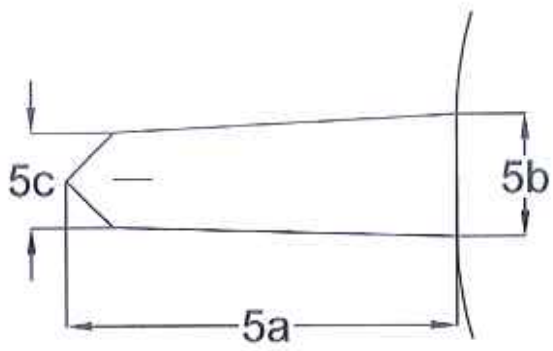
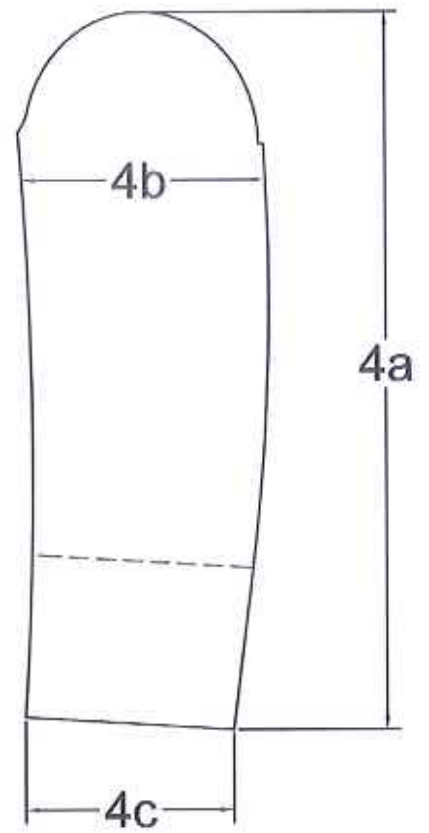
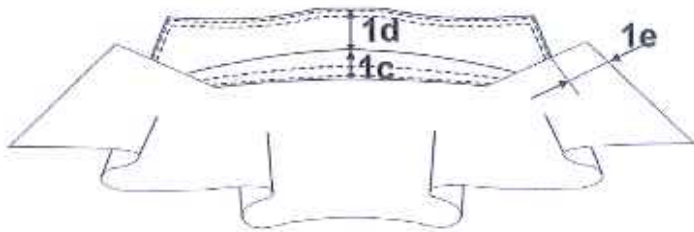
8. Tabela klasyfikacji wielkości

Tabela 8 Klasyfikacja wielkości rozmiarowo-wzrostowej

		84	88	92	96	100	104	108	112	116	120	124	128
Obwód klatki piersiowej		82-85	86-89	90-93	94-97	98-101	102-105	106-109	110-113	114-117	118-121	122-125	126-129
Obwód pasa		74	78	82	86	90	94	98	102	106	110	114	118
wzrost	158												
	155-160	x	x	x	x	x	x						
	164												
	161-166	x	x	x	x	x	x	x	x	x			
	170												
	167-172	x	x	x	x	x	x	x	x	x	x	x	x
	176												
	173-178	x	x	x	x	x	x	x	x	x	x	x	x
	182												
	179-184	x	x	x	x	x	x	x	x	x	x	x	x
188													
185-190	x	x	x	x	x	x	x	x	x	x	x	x	

9. Wymiarowanie munduru wyjściowego damskiego





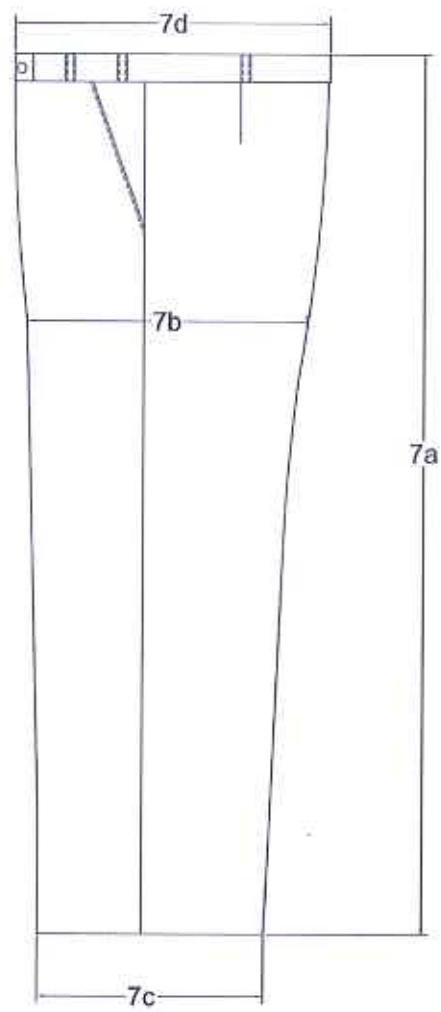


Tabela 8 Wymiarowanie mundur wyjściowego damskiego- wymiary zmienne

Lp.	Nazwa wymiaru	Obwód klatki piersiowej					Tolerancja ± cm	
		Wzrost	158	164	170	176		182
	Obwód pasa	74						
MARYNARKA								
TYŁ								
1a	Długość tyłu od wszycia stojki do krawędzi dołu	62,0	64,0	66,0	68,0	70,0	72,0	2,0
1b	Szerokość ramion dla rozmiarów	37,5					1,0	
PRZÓD								
2a	Długość przodu od szwu barkowego przy stojce do dołu	63,8	65,8	67,8	69,8	71,8	73,8	2,0
2b	Odległość od szwu barkowego do dolnej klapki	43,1					1,0	
2c	Szerokość dolnej klapki	17,5					0,3	
OBWODY								
3a	Obwód klatki piersiowej w połowie	45,0					2,0	
3b	Obwód pasa połowie	40,0					2,0	
3c	Obwód dołu marynarki w połowie	47,0					2,0	
RĘKAWY								
4a	Długość rękawa od wszycia kuli do dołu	57,0	58,5	61,0	61,5	63,0	64,5	1,0
4b	Szerokość rękawa pod pachą mierzona w złożeniu	17,0					0,5	
4c	Obwód rękawa u dołu	25,0					0,3	
NARAMIENNIKI								
5a	Długość naramiennika	11,0					0,3	
SPÓDNICA								
6a	Obwód pasa po zapięciu	37,0					2,0	
6b	Obwód bioder	47,0					2,0	
6c	Długość spódnicy	54,0	56,0	58,0	60,0	62,0	64,0	1,0

6d	Długość rozporka	15,0	16,0	17,0	18,0	0,5
SPODNIĘ						
7a	Długość spodni po boku z paskiem	97,5	101,5	109,5	113,5	2,0
7b	Szerokość spodni w udzie w połowie	29,0				1,0
7c	Szerokość spodni u dołu w połowie	20,0				0,5
7d	Obwód pasa po zapięciu w połowie	37,0				2,0

Lp.	Nazwa wymiaru	Obwód klatki piersiowej						Tolerancja ± cm
		158	164	170	176	182	188	
		88						
		Obwód pasa						
		78						
MARYNARKA								
TYŁ								
1a	Długość tyłu od wszycia stojki do krawędzi dołu	62,0	64,0	66,0	68,0	70,0	2,0	
1b	Szerokość ramion dla rozmiarów	38,5					1,0	
PRZÓD								
2a	Długość przodu od szwu barkowego przy stojce do dołu	63,9	65,9	67,9	69,9	71,9	2,0	
2b	Odległość od szwu barkowego do dolnej klapki	43,7					1,0	
2c	Szerokość dolnej klapki	17,5					0,3	
OBWODY								
3a	Obwód klatki piersiowej w połowie	47,0					2,0	
3b	Obwód pasa - połowie	42,0					2,0	
3c	Obwód dołu marynarki w połowie	49,0					2,0	
RĘKAWY								
4a	Długość rękawa od wszycia kuli do dołu	57,0	58,5	61,0	61,5	63,0	1,0	
4b	Szerokość rękawa pod pachą mierzona w złożeniu	17,5					0,5	
4c	Obwód rękawa u dołu	25,0					0,3	

NARAMIENNIKI		11,0		0,3				
5a	Długość naramiennika					0,3		
SPÓDNICA								
6a	Obwód pasa po zapięciu	39,0				2,0		
6b	Obwód bioder	49,0				2,0		
6c	Długość spódnicy	54,0	56,0	58,0	60,0	62,0	64,0	1,0
6d	Długość rozporka		16,0				0,5	
SPODNIĘ								
7a	Długość spodni po boku z pasekiem	97,5	101,5	105,5	109,5	113,5	117,5	2,0
7b	Szerokość spodni w udzie w połowie	30,0					1,0	
7c	Szerokość spodni u dołu w połowie	20,5					0,5	
7d	Obwód pasa po zapięciu w połowie	39,0					2,0	

Lp.	Nazwa wymiaru	Obwód klatki piersiowej						Tolerancja ± cm
		92						
		Wzrost						188
		Obwód pasa						82
MARYNARKA								
TYŁ								
1a	Długość tyłu od wszycia stójki do krawędzi dołu	62,0	64,0	66,0	68,0	70,0	72,0	2,0
1b	Szerokość ramion dla rozmiarów	39,5						1,0
PRZÓD								
2a	Długość przodu od szwu barkowego przy stojce do dołu	64,0	66,0	68,0	70,0	72,0	74,0	2,0
2b	Odległość od szwu barkowego do dolnej klapki	44,3						1,0
2c	Szerokość dolnej klapki	17,5						0,3
OBWODY								
3a	Obwód klatki piersiowej w połowie	49,0						2,0
3b	Obwód pasa połowie	44,0						2,0

3c	Obwód dołu marynarki w połowie	51,0					2,0	
RĘKAWY								
4a	Długość rękawa od wszycia kuli do dołu	57,0	58,5	61,0	61,5	63,0	64,5	1,0
4b	Szerokość rękawa pod pachą mierzona w złożeniu	18,0					0,5	
4c	Obwód rękawa u dołu	26,0					0,3	
NARAMIENNIKI								
5a	Długość naramiennika	11,5					0,3	
SPÓDNICA								
6a	Obwód pasa po zapięciu	41,0					2,0	
6b	Obwód bioder	51,0					2,0	
6c	Długość spódnicy	54,0	56,0	58,0	60,0	62,0	64,0	1,0
6d	Długość rozporka	15,0	16,0	17,0		18,0	0,5	
SPODNIĘ								
7a	Długość spodni po boku z paskiem	97,5	101,5	105,5	109,5	113,5	117,5	2,0
7b	Szerokość spodni w udzie w połowie	31,0					1,0	
7c	Szerokość spodni u dołu w połowie	21,0					0,5	
7d	Obwód pasa po zapięciu w połowie	41,0					2,0	

Lp.	Nazwa wymiaru	Obwód klatki piersiowej				96				Tolerancja ± cm	
		Wzrost				158	164	170	176		182
		Obwód pasa				86					
MARYNARKA											
TYŁ											
1a	Długość tyłu od wszycia stojki do krawędzi dołu	62,0	64,0	66,0	68,0	70,0	72,0	74,0	76,0	78,0	2,0
1b	Szerokość ramion dla rozmiarów	40,5									1,0
PRZÓD											
2a	Długość przodu od szwu barkowego przy stojce do dołu	64,1	66,1	68,1	70,1	72,1	74,1	76,1	78,1	80,1	2,0
2b	Odległość od szwu barkowego do dolnej klapki	44,9									1,0
2c	Szerokość dolnej klapki	17,5									0,3
OBWODY											
3a	Obwód klatki piersiowej w połowie	51,0									2,0
3b	Obwód pasa połowie	46,0									2,0
3c	Obwód dołu marynarki w połowie	53,0									2,0
RĘKAWY											
4a	Długość rękawa od wszycia kuli do dołu	57,0	58,5	61,0	61,5	63,0	64,5	66,0	67,5	69,0	1,0
4b	Szerokość rękawa pod pachą mierzona w złożeniu	18,5									0,5
4c	Obwód rękawa u dołu	26,5									0,3
NARAMIENNIKI											
5a	Długość naramiennika	11,5									0,3
SPÓDNICA											
6a	Obwód pasa po zapięciu	43,0									2,0
6b	Obwód bioder	53,0									2,0
6c	Długość spódnicy	54,0	56,0	58,0	60,0	62,0	64,0	66,0	68,0	70,0	1,0
6d	Długość rozporka	15,0	16,0	17,0	18,0	19,0	20,0	21,0	22,0	23,0	0,5

SPODNIĘ

7a	Długość spodni po boku z paskiem	97,5	101,5	105,5	109,5	113,5	117,5	2,0	
7b	Szerokość spodni w udzie w połowie	32,0							1,0
7c	Szerokość spodni u dołu w połowie	21,5							0,5
7d	Obwód pasa po zapięciu w połowie	43,0							2,0

Lp.	Nazwa wymiaru	Obwód klatki piersiowej						Tolerancja ± cm
		100						
		158	164	170	176	182	188	
	Obwód pasa	90						
MARYNARKA								
TYŁ								
1a	Długość tyłu od wszycia stójki do krawędzi dołu	62,0	64,0	66,0	68,0	70,0	72,0	2,0
1b	Szerokość ramion dla rozmiarów	41,5						1,0
PRZÓD								
2a	Długość przodu od szwu barkowego przy stojce do dołu	64,2	66,2	68,2	70,2	72,2	74,2	2,0
2b	Odległość od szwu barkowego do dolnej klapki	45,5						1,0
2c	Szerokość dolnej klapki	17,5						0,3
OBWODY								
3a	Obwód klatki piersiowej w połowie	53,0						2,0
3b	Obwód pasa połowie	48,0						2,0
3c	Obwód dołu marynarki w połowie	55,0						2,0
RĘKAWY								
4a	Długość rękawa od wszycia kuli do dołu	57,0	58,5	61,0	61,5	63,0	64,5	1,0
4b	Szerokość rękawa pod pachą mierzona w złożeniu	19,0						0,5
4c	Obwód rękawa u dołu	27,0						0,3

NARAMIENNIKI										
5a	Długość naramiennika							12,0		0,3
SPÓDZNICA										
6a	Obwód pasa po zapięciu							45,0		2,0
6b	Obwód bioder							55,0		2,0
6c	Długość spódnicy							54,0	56,0 58,0 60,0 62,0	64,0
6d	Długość rozporka							15,0	16,0 17,0	18,0
SPODNIE										
7a	Długość spodni po boku z paskiem							97,5	101,5 105,5 109,5	113,5 117,5
7b	Szerokość spodni w udzie w połowie								33,0	1,0
7c	Szerokość spodni u dołu w połowie								22,0	0,5
7d	Obwód pasa po zapięciu w połowie								45,0	2,0

Lp.	Nazwa wymiaru	Obwód klatki piersiowej						Tolerancja ± cm
		158	164	170	176	182	188	
		104						
		Obwód pasa						
		94						
MARYNARKA								
TYŁ								
1a	Długość tyłu od wszycia stójki do krawędzi dołu	62,0	64,0	66,0	68,0	70,0	72,0	2,0
1b	Szerokość ramion dla rozmiarów	42,5						1,0
PRZÓD								
2a	Długość przodu od szwu barkowego przy stojce do dołu	64,3	66,3	68,3	70,3	72,3	74,3	2,0
2b	Odległość od szwu barkowego do dolnej klapki	46,1						1,0
2c	Szerokość dolnej klapki	17,5						0,3
OBWODY								

3a	Obwód klatki piersiowej w połowie	55,0					2,0	
3b	Obwód pasa połowie	50,0					2,0	
3c	Obwód dołu marynarki w połowie	57,0					2,0	
RĘKAWY								
4a	Długość rękawa od wżycia kuli do dołu	57,0	58,5	61,0	61,5	63,0	64,5	1,0
4b	Szerokość rękawa pod pachą mierzona w złożeniu	19,5					0,5	
4c	Obwód rękawa u dołu	27,5					0,3	
NARAMIENNIKI								
5a	Długość naramiennika	12,5					0,3	
SPÓDNICA								
6a	Obwód pasa po zapięciu	47,0					2,0	
6b	Obwód bioder	57,0					2,0	
6c	Długość spódnicy	54,0	56,0	58,0	60,0	62,0	64,0	1,0
6d	Długość rozporka	15,0	16,0	17,0		18,0	0,5	
SPODNIĘ								
7a	Długość spodni po boku z paskiem	97,5	101,5	105,5	109,5	113,5	117,5	2,0
7b	Szerokość spodni w udzie w połowie	34,0					1,0	
7c	Szerokość spodni u dołu w połowie	22,5					0,5	
7d	Obwód pasa po zapięciu w połowie	47,0					2,0	

Lp.	Nazwa wymiaru	Obwód klatki piersiowej				Tolerancja ± cm	
		Wzrost	164	170	176		182
	Obwód pasa	98					
MARYNARKA							
TYŁ							
1a	Długość tyłu od wszycia stojki do krawędzi dołu	64,0	66,0	68,0	70,0	72,0	2,0
1b	Szerokość ramion dla rozmiarów	43,5				1,0	
PRZÓD							
2a	Długość przodu od szwu barkowego przy stojce do dołu	66,4	68,4	70,4	72,4	74,4	2,0
2b	Odległość od szwu barkowego do dolnej klapki	46,7				1,0	
2c	Szerokość dolnej klapki	17,5				0,3	
OBWODY							
3a	Obwód klatki piersiowej w połowie	57,0				2,0	
3b	Obwód pasa połowie	52,0				2,0	
3c	Obwód dołu marynarki w połowie	59,0				2,0	
RĘKAWY							
4a	Długość rękawa od wszycia kuli do dołu	58,5	61,0	61,5	63,0	64,5	1,0
4b	Szerokość rękawa pod pachą mierzona w złożeniu	20,0				0,5	
4c	Obwód rękawa u dołu	28,0				0,3	
NARAMIENNIKI							
5a	Długość naramiennika	12,5				0,3	
SPÓDNIKA							
6a	Obwód pasa po zapięciu	49,0				2,0	
6b	Obwód bioder	59,0				2,0	
6c	Długość spódnicy	56,0	58,0	60,0	62,0	64,0	1,0
6d	Długość rozporka	16,0	17,0		18,0	0,5	

SPODNIE							
7a	Długość spodni po boku z paskiem	101,5	105,5	109,5	113,5	117,5	2,0
7b	Szerokość spodni w udzie w połowie	35,0					1,0
7c	Szerokość spodni u dołu w połowie	23,0					0,5
7d	Obwód pasa po zapięciu w połowie	49,0					2,0

Lp.	Nazwa wymiaru	Obwód klatki piersiowej					Tolerancja
		164	170	176	182	188	
		112					
		Obwód pasa					
		102					
MARYNARKA							
TYŁ							
1a	Długość tyłu od wszycia stojki do krawędzi dołu	64,0	66,0	68,0	70,0	72,0	2,0
1b	Szerokość ramion dla rozmiarów	44,5					1,0
PRZÓD							
2a	Długość przodu od szwu barkowego przy stojce do dołu	66,5	68,5	70,5	72,5	74,5	2,0
2b	Odległość od szwu barkowego do dolnej klapki	47,3					1,0
2c	Szerokość dolnej klapki	17,5					0,3
OBWODY							
3a	Obwód klatki piersiowej w połowie	59,0					2,0
3b	Obwód pasa w połowie	54,0					2,0
3c	Obwód dołu marynarki w połowie	61,0					2,0
RĘKAWY							
4a	Długość rękawa od wszycia kuli do dołu	58,5	61,0	61,5	63,0	64,5	1,0
4b	Szerokość rękawa pod pachą mierzona w złożeniu	20,5					0,5
4c	Obwód rękawa u dołu	28,5					0,3

NARAMIENNIKI					
5a	Długość naramiennika		13,0		0,3
SPÓDNICA					
6a	Obwód pasa po zapięciu		51,0		2,0
6b	Obwód bioder		61,0		2,0
6c	Długość spódnicy	56,0	58,0	62,0	64,0
6d	Długość rozporka	16,0	17,0	18,0	0,5
SPODNIE					
7a	Długość spodni po boku z paskiem	101,5	105,5	109,5	113,5
7b	Szerokość spodni w udzie w połowie		36,0		1,0
7c	Szerokość spodni u dołu w połowie		23,5		0,5
7d	Obwód pasa po zapięciu w połowie		51,0		2,0

Lp.	Nazwa wymiaru	Obwód klatki piersiowej				Tolerancja ± cm	
		Wzrost	164	170	176		182
	Obwód pasa		106				
MARYNARKA							
TYŁ							
1a	Długość tyłu od wszycia stojki do krawędzi dołu	64,0	66,0	68,0	70,0	72,0	
1b	Szerokość ramion dla rozmiarów	45,5				1,0	
PRZÓD							
2a	Długość przodu od szwu barkowego przy stojce do dołu	66,6	68,6	70,6	72,6	74,6	
2b	Odległość od szwu barkowego do dolnej klapki	47,9				1,0	
2c	Szerokość dolnej klapki	17,5				0,3	
OBWODY							

3a	Obwód klatki piersiowej w połowie	61,0								2,0
3b	Obwód pasa połowie	56,0								2,0
3c	Obwód dołu marynarki w połowie	63,0								2,0
RĘKAWY										
4a	Długość rękawa od wżycia kuli do dołu	58,5	61,0	61,5	63,0	64,5				1,0
4b	Szerokość rękawa pod pachą mierzona w złożeniu	21,0								0,5
4c	Obwód rękawa u dołu	29,0								0,3
NARAMIENNIKI										
5a	Długość naramiennika	13,0								0,3
SPÓDNICA										
6a	Obwód pasa po zapięciu	51,0								2,0
6b	Obwód bioder	63,0								2,0
6c	Długość spódnicy	56,0	58,0	60,0	62,0	64,0				1,0
6d	Długość rozporka	16,0	17,0	18,0						0,5
SPODNI										
7a	Długość spodni po boku z paskiem	101,5	105,5	109,5	113,5	117,5				2,0
7b	Szerokość spodni w udzie w połowie	37,0								1,0
7c	Szerokość spodni u dołu w połowie	24,0								0,5
7d	Obwód pasa po zapięciu w połowie	53,0								2,0

Lp.	Nazwa wymiaru	Obwód klatki piersiowej				Tolerancja ± cm
		170	176	182	188	
		120				
		110				
MARYNARKA						
TYŁ						
1a	Długość tyłu od wszycia stojki do krawędzi dołu	66,0	68,0	70,0	72,0	2,0
1b	Szerokość ramion dla rozmiarów	46,5				1,0
PRZÓD						
2a	Długość przodu od szwu barkowego przy stojce do dołu	68,7	70,7	72,7	74,7	2,0
2b	Odległość od szwu barkowego do dolnej klapki	48,5				1,0
2c	Szerokość dolnej klapki	17,5				0,3
OBWODY						
3a	Obwód klatki piersiowej w połowie	63,0				2,0
3b	Obwód pasa połowie	58,0				2,0
3c	Obwód dołu marynarki w połowie	65,0				2,0
RĘKAWY						
4a	Długość rękawa od wszycia kuli do dołu	61,0	61,5	63,0	64,5	1,0
4b	Szerokość rękawa pod pachą mierzona w złożeniu	21,5				0,5
4c	Obwód rękawa u dołu	29,5				0,3
NARAMIENNIKI						
5a	Długość naramiennika	13,0				0,3
SPÓDNICA						
6a	Obwód pasa po zapięciu	55,0				2,0
6b	Obwód bioder	65,0				2,0
6c	Długość spódnicy	58,0	60,0	62,0	64,0	1,0
6d	Długość rozporka	16,0	17,0		18,0	0,5

SPODNIE						
7a	Długość spodni po boku z paskiem	105,5	109,5	113,5	117,5	2,0
7b	Szerokość spodni w udzie w połowie	38,0				1,0
7c	Szerokość spodni u dołu w połowie	24,5				0,5
7d	Obwód pasa po zapięciu w połowie	55,0				2,0

Lp.	Nazwa wymiaru	Obwód klatki piersiowej			Tolerancja ± cm	
		124	176	182		
		170	176	182	188	
	Obwód pasa	114				
MARYNARKA						
TYŁ						
1a	Długość tyłu od wszycia stójki do krawędzi dołu	66,0	68,0	70,0	72,0	2,0
1b	Szerokość ramion dla rozmiarów	47,5			1,0	
PRZÓD						
2a	Długość przodu od szwu barkowego przy stojce do dołu	68,8	70,8	72,8	74,8	2,0
2b	Odległość od szwu barkowego do dolnej klapki	49,1			1,0	
2c	Szerokość dolnej klapki	17,5			0,3	
OBWODY						
3a	Obwód klatki piersiowej w połowie	65,0			2,0	
3b	Obwód pasa połowie	60,0			2,0	
3c	Obwód dołu marynarki w połowie	67,0			2,0	
RĘKAWY						
4a	Długość rękawa od wszycia kuli do dołu	60,0	61,5	63,0	64,5	1,0
4b	Szerokość rękawa pod pachą mierzona w złożeniu	22,0			0,5	

4c	Obwód rękawa u dołu	30,0	0,3
NARAMIENNIKI			
5a	Długość naramiennika	13,0	0,3
SPÓDZNICA			
6a	Obwód pasa po zapięciu	57,0	2,0
6b	Obwód bioder	67,0	2,0
6c	Długość spódnicy	58,0	60,0
		62,0	64,0
6d	Długość rozparka	16,0	17,0
		18,0	0,5
SPODNIĘ			
7a	Długość spodni po boku z paskiem	105,5	109,5
		113,5	117,5
7b	Szerokość spodni w udzie w połowie	39,0	1,0
7c	Szerokość spodni u dołu w połowie	25,0	0,5
7d	Obwód pasa po zapięciu w połowie	57,0	2,0

Lp.	Nazwa wymiaru	Obwód klatki piersiowej			Tolerancja ± cm
		170	176	182	
		170	176	182	188
		Obwód pasa			118
MARYNARKA					
TYŁ					
1a	Długość tyłu od wszycia stójki do krawędzi dołu	66,0	68,0	70,0	72,0
1b	Szerokość ramion dla rozmiarów	48,5			1,0
PRZÓD					
2a	Długość przodu od szwu barkowego przy stojce do dołu	68,9	70,9	72,9	74,9
2b	Odległość od szwu barkowego do dolnej klapki	49,7			1,0
2c	Szerokość dolnej klapki	17,5			0,3

OBWODY						
3a	Obwód klatki piersiowej w połowie	67,0				2,0
3b	Obwód pasa połowie	62,0				2,0
3c	Obwód dołu marynarki w połowie	69,0				2,0
RĘKAWY						
4a	Długość rękawa od wszycia kuli do dołu	60,0	61,5	63,0	64,5	1,0
4b	Szerokość rękawa pod pachą mierzona w złożeniu	22,5				0,5
4c	Obwód rękawa u dołu	30,5				0,3
NARAMIENNIKI						
5a	Długość naramiennika	13,5				0,3
SPÓDNICA						
6a	Obwód pasa po zapięciu	59,0				2,0
6b	Obwód bioder	69,0				2,0
6c	Długość spódnicy	58,0	60,0	62,0	64,0	1,0
6d	Długość rozporka	16,0	17,0	18,0		0,5
SPODNIE						
7a	Długość spodni po boku z paskiem	105,5	109,5	113,5	117,5	2,0
7b	Szerokość spodni w udzie w połowie	40,0				1,0
7c	Szerokość spodni u dołu w połowie	25,5				0,5
7d	Obwód pasa po zapięciu w połowie	59,0				2,0

Tabela 9 Wymiary stałe i pomocnicze

L.p.	Wyszczególnienie	Wymiary cm	Tolerancja ± cm	
MARYNARKA				
1c	Szerokość stójki z tyłu po środku	2,5	0,2	
1d	Szerokość kołnierza z tyłu po środku	5,2	0,3	
1e	Odległość od krawędzi przodu do wszycia kołnierza	4,0	0,3	
5b	Szerokość naramiennika przy wszyciu	4,8	0,3	
5c	Szerokość naramiennika przy ostrym końcu	3,5	0,3	
-	Szerokość rozporka tyłu	7,5	0,2	
-	Odległość dziurek od krawędzi przodu prawego	2,0	0,2	
-	Odległość przyszycia guzików od krawędzi przodu lewego	2,5	0,3	
-	Odległość dziurki od ostrego końca naramiennika	1,5	0,2	
-	Długość dziurek w przodzie lewym	2,5	0,3	
-	Długość dziurek w naramiennikach	1,7	0,2	
-	Dla nadbryg. i gen. brygadiera naramienniki powinny mieć	Szerokość przy wszyciu	6,0	0,2
		Szerokość przy ostrym końcu	5,0	

Zamawiającemu przysługuje prawo do odstąpienia od wskazanych wymiarów w przypadku szycia miarowego. Możliwość wprowadzania zmian dotyczy jedynie dostosowania przedmiotów ubioru do sylwetki (tj. szycie miarowe) bez możliwości zmiany kroju.

Sorty dla funkcjonariuszy o nietypowych wymiarach, wykraczających poza rozmiary zawarte w tabelach, powinny być szyte według przekazanych wymiarów faktycznych lub w serwisie miarowym.

III Wymagania użytkowe

Mundur powinien być wykonany za pomocą technologii, która będzie gwarantowała jego wysokie parametry użytkowe. W szczególności wyrób nie powinien powodować miejscowych ucisków, otarć oraz podrażnień skóry użytkownika. Wszystkie surowce i dodatki wykorzystywane do konfekcjonowania wyrobu nie powinny zawierać substancji uznanych za szkodliwe dla zdrowia.

IV Wymagania jakościowe

Dopuszcza się jedynie wyroby wykonane w pierwszym gatunku. Warunki odbioru, sposób odbioru, sposób pobierania próbek oraz ocenę wyników badań realizować według PN-P 84506:1983, wyroby konfekcyjne – Badania odbiorcze.

Błędy ustala się metodą organoleptyczną, na wyrobie swobodnie rozłożonym lub zawieszonym na wieszaku, w świetle odbitym. Błędy dostrzegalne z odległości jednego metra uznaje się za niedopuszczalne.

1. Niedopuszczalne błędy tkaninowe

- Zabrudzenia wielonitkowe
- Plamy nietłuste i otoczki po spraniu plam
- Mało widoczne i widoczne pasy (tzw. pomieszenie)
- Nieprawidłowy przeplot
- Zmechacenie
- Zaciągnięcia nitki
- Załamki
- Nierównomierność barwy

2. Niedopuszczalne błędy konfekcyjne

- skrzywienie stębnówek,
- zniekształcenia i skrzywienia poszczególnych elementów
- niedoszycie, nieprawidłowe szwy lub ścięgi

3. Wymagania dotyczące bezpieczeństwa użytkowania

Forma i konstrukcja wyrobu powinna zapewnić komfort użytkowania. Nie powinny powodować ucisków i otarć ciała oraz nie powinny krępować ruchów. Elementy, które bezpośrednio dotykają ciała powinny być pozbawione szorstkich, ostrych brzegów i elementów wystających, które mogą powodować podrażnienia.

Wyrób powinien być wykonany z materiałów i dodatków spełniających wymagania Rozporządzenia (WE) nr 1907/2006 Parlamentu Europejskiego i Rady z dnia 18 grudnia 2006r. w sprawie rejestracji, oceny, udzielania zezwoleń i stosownych ograniczeń w zakresie chemikaliów (REACH) i utworzenia Europejskiej Agencji Chemikaliów, zmieniającego Dyrektywę 1999/45/WE oraz uchylającego Rozporządzenie Rady (EWG) nr 793/93 i Rozporządzenie Komisji (WE) nr 1488/94, jak również Dyrektywę Rady 76/769/EWG i Dyrektywy Komisji 91/155/EWG, 93/67/EWG, 93/105/WE i 2000/21/WE (Dz. Urz. UE z 2006r. Nr L396, s 1 z późniejszymi zmianami).

Wyrób powinien być wykonany z tkanin i dodatków potwierdzonych certyfikatami, spełniającymi wymagania i zaakceptowanymi przez odbiorcę.

4. Wymagania użytkowe dla wyrobów gotowych

Wyroby gotowe mają zapewniać komfort użytkowania oraz mają być bezpieczne dla skóry. Wyrób nie może zawierać szkodliwych środków dla zdrowia.

Wyrób powinien być wykonany z tkanin i dodatków potwierdzonych odpowiednimi certyfikatami, spełniającymi wymagania. Na życzenie zamawiającego wymagania muszą być udokumentowane raportami z badań wykonanymi w akredytowanym laboratorium lub przedstawione odpowiednie dokumenty (certyfikaty) potwierdzające bezpieczeństwo użytkowania.

5. Dokumenty potwierdzające spełnienie wymagań dokumentacji

Aby spełnić wymagania niniejszej dokumentacji należy, przedstawić:

- Oświadczenie Wykonawcy o zgodności użytych materiałów z DTT
- Oświadczenie wykonawcy o stosowaniu bezpiecznych dla zdrowia materiałów i elementów składowych płaszcza wyjściowego męskiego z wymaganiami dotyczącymi bezpieczeństwa użytkowania. Na wniosek Zamawiającego przedstawić stosowne dokumenty (certyfikaty).
- Na wniosek Zamawiającego, Wykonawca ma obowiązek przedstawić poświadczenia producenta lub dostawcy na materiał zasadniczy zawarty w *Tabeli nr 2*,
- Na wniosek Zamawiającego Wykonawca ma obowiązek przedstawić poświadczenia (specyfikacje materiału) producenta lub dostawcy na dodatki wymienione w *Tabeli nr 1* podpunkty: 2-7,12.
- Deklarację wykonawcy dotyczącą przeprowadzonej klasyfikacji jakości i 100% kontroli końcowej wyrobów.
- Gwarancja wykonawcy pkt. VI

V Cechowanie, znakowanie, pakowanie, przechowywanie

1. Wszywka

Wszywka rozmiarowa umieszczona jest po środku podkroju szyi w podszewce marynarki.

Wszywka informacyjna umieszczona w lewym szwie bocznym podszewki marynarki, zawierająca sposób konserwacji.

Oznaczenia sposobu konserwacji zgodne z PN-EN ISO 3758:2012 wg poniższego schematu



Nie prać



Nie stosować bielenia / bez bielenia



Suszyć w pozycji pionowej, w stanie rozwieszonym



Prasowanie w maksymalnej temperaturze dolnej płyty 150° C, stosować płótno ochronne lub stosować żelazko elektryczno –parowe z wykładziną teflonową.



Profesjonalne czyszczenie chemiczne

W spodniach i spódnicy wszywka rozmiarowo- informacyjna umieszczona jest po lewej stronie wewnętrznej paska.

Cechy i oznaczenia zawarte na wszywkach powinny być czytelne i wykonane, w technologii zapewniającej ich czytelność przy codziennym użytkowaniu i okresowych zabiegach konserwacyjnych przez okres minimum 2 lata.

2. Wszywka firmowa

Wszywka rozmiarowa umieszczona jest w górnej części lewego przodu podszewki.

3. Etykieta jednostkowa

Etykieta jednostkowa –należy mocować w mundurze wyjściowym damskim za pomocą sztyftu z tworzywa sztucznego, w dolnej części rękawa lewego w szwie łokciowym, powinna zawierać następujące informacje

- nazwę i adres wykonawcy (producenta),
- nazwę wyrobu,
- wielkość wyrobu,
- skład surowcowy tkaniny zasadniczej,

- jakość wyrobu (słownie)
- sposób konserwacji
- datę produkcji (m-c i rok).

4. Pakowanie

Mundur wyjściowy damski składa się: z marynarki wraz ze spódnicą lub marynarki ze spodniami.

Po skompletowaniu wymaganego zestawu w jednym rozmiarze umieszczamy na wieszaku, dostosowanym do rozmiaru wyrobu ,etykietujemy, następnie zakładamy worek foliowy. Na wniosek wykonawcy zamawiający może zmienić sposób pakowania.

5. Przechowywanie

Mundur wyjściowy damski należy przechowywać na wisząco na wieszakach dostosowanych do rozmiaru wyrobu. Pomieszczenia powinny zabezpieczyć wyrób przed zawilgoceniem, poplamieniem, zabrudzeniem, zniszczeniem przez pleśń , bakterie i inne czynniki zewnętrzne.

VI Gwarancja wykonawcy (producenta)

1. Na wyroby Wykonawca udzieli gwarancji na okres minimum 24 miesięcy licząc od daty podpisania protokołu odbioru przez przedstawicieli Wykonawcy i przedstawicieli Zamawiającego z zastrzeżeniem sytuacji, gdy inny termin gwarancji ujęto w umowie.
2. Wykonawca odpowiada za wady fizyczne, ujawnione w dostarczonym towarze, ponosi z tego tytułu wszystkie zobowiązania. Jest odpowiedzialny względem Zamawiającego, jeżeli dostarczony towar ma wady zmieniające jego wartość lub użyteczność wynikającą z jego przeznaczenia, nie ma właściwości wymaganych przez Zamawiającego albo jeżeli dostarczono go w ilości lub stanie innym niż zamówiono.
3. O wadach fizycznych wyrobów Zamawiający zawiadamia Wykonawcę bezpośrednio w chwili ujawnienia w nich wad, w celu realizacji przysługujących z tego tytułu uprawnień. Formę zawiadomienia stanowi „Protokół reklamacji” wykonany przez Zamawiającego, przekazany Wykonawcy w terminie 7 dni od daty ujawnienia wady.
4. Wykonawca jest obowiązany do usunięcia wad fizycznych wyrobów lub do dostarczenia wyrobów wolnych od wad, jeżeli wady te ujawnią się w ciągu okresu określonego w gwarancji.
5. Jeżeli w wykonaniu swoich obowiązków Wykonawca dostarczył Zamawiającemu zamiast wyrobów wadliwych takie same wyroby nowe – wolne od wad, termin gwarancji biegnie na nowo od chwili ich dostarczenia. Wymiany wyrobów Wykonawca dokona bez żadnej dopłaty, nawet gdyby ceny uległy zmianie.

6. Gwarancja obejmuje również wyroby nabyte przez Wykonawcę od kooperantów.
7. Utrata roszczeń z tytułu wad fizycznych nie następuje pomimo upływu terminu gwarancji, jeżeli Wykonawca wadę podstępnie zataił.
8. W przypadku stwierdzenia w okresie gwarancji wad fizycznych w dostarczonych wyrobach Wykonawca:
 - a. Rozpatrzy „Protokół reklamacji” w ciągu 3 dni licząc od daty jego otrzymania,
 - b. Usprawni wadliwe wyroby w terminie 14 dni, licząc od daty otrzymania „Protokołu reklamacji”,
 - c. Usunie wady w dostarczonych wyrobach w miejscu, w którym zostały one ujawnione lub na własny koszt dostarczy je do swojej siedziby w celu ich usprawnienia,
 - d. Wyroby wolne od wad dostarczy na własny koszt do miejsca, w którym wady zostały ujawnione w terminie określonym w pkt. b.
9. Przedłuży termin gwarancji o czas, w którym wskutek wad wyrobu, objętego gwarancją, uprawniony do gwarancji nie mógł z niego korzystać,
10. Wymienia wadliwy wyrób w terminie 21 dni, licząc od daty otrzymania „Protokołu reklamacyjnego”, jeżeli nie dotrzymał terminu naprawy określonego w pkt. b.
11. Dokona słownych zapisów w karcie gwarancyjnej, dotyczących zakresu wykonanych napraw oraz zmiany okresu udzielonej gwarancji,
12. Ponosi odpowiedzialność z tytułu przypadkowej utraty lub uszkodzenia wyrobu w czasie od przyjęcia go do naprawy do czasu przekazania sprawnego użytkownikowi w miejscu ujawnienia wady,
13. Jeżeli zamówiony towar w ocenie Zamawiającego nie spełnia wymaganych kryteriów Zamawiający może odmówić jego przyjęcia, a Wykonawca jest zobowiązany dostarczyć towar wolny od wad.
14. Uszkodzenia leżące po stronie użytkownika wynikające z nieprawidłowego użytkowania lub konserwacji nie podlegają warunkom gwarancji.

VII ZDJĘCIA POGLĄDOWE:

Fot.5 Guziki zastosowane w mundurze wyjściowym damskim



Fot.1 Mundur wyjściowy damski



Fot.2 Mundur wyjściowy damski



Fot.3 Mundur wyjściowy damski



Fot.4 Mundur wyjściowy damski

