

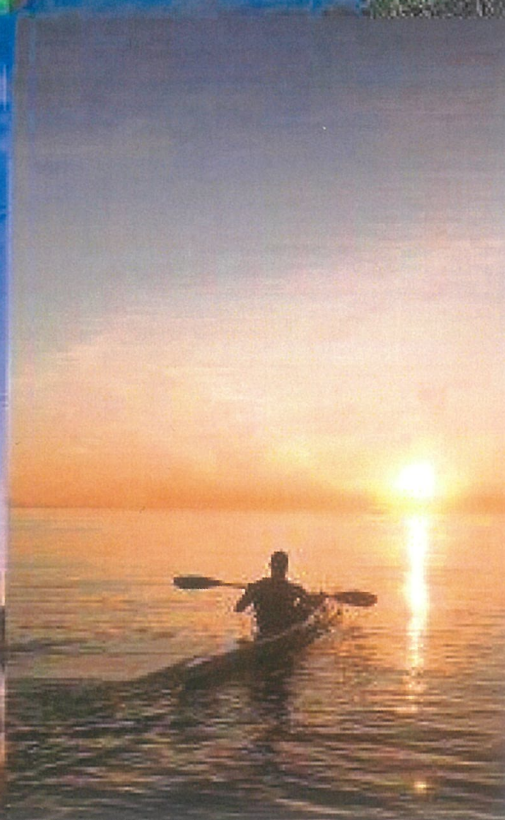


EMAS

Europejski system
oceny i
wzrostu
do 2014 roku

ENGIE

DEKLARACJA ŚRODOWISKOWA
ENGIE SERVICES Sp. z o.o.
ZAKTUALIZOWANA W 2023 ROKU



Szanowni Państwo,

„Zrównoważony rozwój” oparty na tworzeniu wartości biznesowych z uwzględnieniem potrzeb Klientów, pracowników, społeczności lokalnych oraz troska o środowisko naturalne to filozofia, którą Engie Services Sp. z o.o. stosuje każdego dnia.

Działając w branży Facility Management i Energy Efficiency istnieje wiele możliwości poprawy zarówno efektywności finansowej, jak też ekologicznej eksploatowanych obiektów, instalacji oraz urządzeń poprzez wdrażanie nowoczesnych rozwiązań organizacyjnych i technicznych.

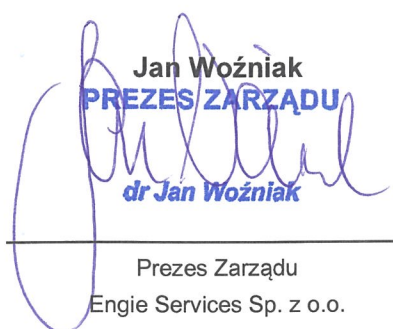
W naszej działalności nie tylko zapewniamy sprawne i bezpieczne funkcjonowanie instalacji technicznych zgodnie z zadanymi parametrami, DTR urządzeń i przepisami prawa, ale również promujemy i wdrażamy nowoczesne rozwiązania ograniczające zużycie energii, budując przewagę konkurencyjną oraz ekologiczny prestiż naszych Klientów.

Mając na uwadze powyższe w 2015 roku wdrożyliśmy w naszej firmie System Zarządzania Środowiskowego wg wymagań międzynarodowej normy EN ISO 14001 oraz standardu EMAS zgodnego z wymaganiami Rozporządzenia Parlamentu Europejskiego i Rady (WE) nr 1221/2009 z dnia 25 listopada 2009 r. w sprawie dobrowolnego udziału organizacji w systemie ekozarządzania i audytu we Wspólnocie, z uwzględnieniem Rozporządzenia Komisji (UE) 2017/1505 z dnia 28 sierpnia 2017r. zmieniające załączniki I, II i III oraz załącznika IV Rozporządzenia Komisji (UE) 2018/2026 z dnia 19 grudnia 2018r jest tego wyrazem, co pozwoli jeszcze bardziej aktywnie realizować założone cele środowiskowe.


Niniejszym przekazuję Państwu Zaktualizowaną Deklarację Środowiskową Engie Services Sp. z o.o., w której znajdziecie Państwo informacje dotyczące prowadzonych działań przez naszą firmę, w tym w szczególności efekty działalności środowiskowej naszej firmy.

Z poważaniem




Jan Woźniak
PREZES ZARZĄDU
dr Jan Woźniak

Prezes Zarządu
Engie Services Sp. z o.o.

Bożena Puss

ENGIE Services Sp. z o.o.
Dyrektor Realizacji i Audytu

Pełnomocnik ds. ZSZ i EMAS

SPIS TREŚCI

1. Oświadczenie weryfikatora środowiskowego	4
2. Informacje ogólne	5
3. Zakres działalności Engie Services Sp. z o.o.	7
4. System Zarządzania Środowiskowego	8
Polityka SZŚ i EMAS	10
Struktura odpowiedzialności i uprawnienia	11
Komunikacja	12
Aspekty środowiskowe	13
Cele środowiskowe	17
Efekty działalności środowiskowej	17
4. Podsumowanie	24

OŚWIADCZENIE

WERYFIKATORA ŚRODOWISKOWEGO W SPRAWIE CZYNNOSCI WERYFIKACYJNYCH I WALIDACYJNYCH

TÜV NORD Polska Sp. z o.o.

o numerze rejestracji weryfikatora środowiskowego EMAS PL-V-0001
akredytowany w odniesieniu do zakresu **NACE 33.11; 33.12; 33.13; 33.14; 43.2; 68.32; 82.99** (Kod NACE) oświadcza,
że przeprowadził weryfikację, czy Organizacja, o której mowa w zaktualizowanej Deklaracji Środowiskowej z listopada 2023

Engie Services Sp. z o.o.
ul. Grochowska 312, PL / 03-839 Warszawa

z obiektem:

- **Engie Services Sp. z o.o. Biuro Regionu Południowego ul. Nasyp 6, PL / 44-100 Gliwice**

numer rejestracyjny: **PL 2.14-007-79**

spełnia wszystkie wymogi rozporządzenia Parlamentu Europejskiego i Rady (WE) nr 1221/2009 z dnia 25 listopada 2009 r. dotyczące dobrowolnego udziału w systemie ekozarządzania i audytu we Wspólnocie (EMAS).

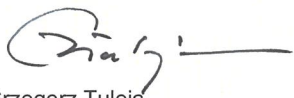
Podpisując niniejszą deklarację oświadczam, że:

- weryfikacja i walidacja zostały przeprowadzone w pełnej zgodności z wymogami rozporządzenia (WE) nr 1221/2009;
- wyniki weryfikacji i walidacji potwierdzają, że nie ma dowodów na brak zgodności z mającymi zastosowanie wymaganiami prawnymi dotyczącymi środowiska;
- dane i informacje zawarte w zaktualizowanej deklaracji środowiskowej organizacji dają rzetelny, wiarygodny i prawdziwy obraz całej działalności organizacji w zakresie podanym w deklaracji środowiskowej.

Niniejszy dokument nie jest równoważny z rejestracją w EMAS. Rejestracja w EMAS może być dokonana wyłącznie przez organ właściwy na mocy rozporządzenia (WE) 1221/2009. Niniejszego dokumentu nie należy wykorzystywać jako oddzielnej informacji udostępnianej do wiadomości publicznej.

Oświadczam, że przeprowadzona weryfikacja spełnienia mających zastosowanie wymogów Załączników I, II, III i IV rozporządzenia (WE) 1221/2009 odbywała się w oparciu o nowe treści Załączników określonych:

- Rozporządzeniem Komisji (UE) 2017/1505 z dnia 28 sierpnia 2017 r. zmieniającym załączniki I, II i III do Rozporządzenia Parlamentu Europejskiego i Rady (WE) nr 1221/2009 w sprawie dobrowolnego udziału organizacji w systemie ekozarządzania i audytu we Wspólnocie (EMAS);
- Rozporządzeniem Komisji (UE) 2018/2026 z dnia 19 grudnia 2018 r. zmieniającym załącznik IV do rozporządzenia Parlamentu Europejskiego i Rady (WE) nr 1221/2009 w sprawie dobrowolnego udziału organizacji w systemie ekozarządzania i audytu we Wspólnocie (EMAS).



Grzegorz Tuleja
Kierownik Jednostki Certyfikującej
TÜV NORD Polska Sp. z o.o.

Oświadczenie nr EMAS/0279/4022/2022_2
Katowice, 20-12-2023

Sprawdź autentyczność certyfikatu na www.listareferencyjna.tuv-nord.pl

Informacje ogólne

ENGIE SERVICES Sp. z o.o.

Siedziba spółki:

ul. Grochowska 312, 03-839 Warszawa,
Województwo mazowieckie
tel.: (22) 375 90 40 do 45
Fax.: (22) 375 90 45
E-mail: engieservices_pl@engie.com
www.engie-services.pl

Nr BDO: 000063322

Oddział Południe:

ul. Nasyp 6, 44-100 Gliwice,
Województwo śląskie
tel.: (32) 231 41 90
Fax.: (32) 231 41 90
E-mail: bozena.puss@engie.com



Oznaczenie sądu rejestrowego:

Sąd Rejonowy dla M. St. Warszawy w Warszawie, XIII Wydział Gospodarczy Krajowego Rejestru Sądowego. Numer KRS 0000018908

Kapitał zakładowy: 17 900 000.00 PLN

Organ uprawniony do reprezentowania spółki:

- Prezes Zarządu: Jan Woźniak

Dane wspólników spółki:

- ENGIE Energie Services S.A. z siedzibą w Puteaux we Francji – 100% udziałów w ENGIE Services Sp. z o.o. z siedzibą w Warszawie.

Spółki zależne:

Engie Services Sp. z o.o. jest:

- 10% udziałowcem w spółce PPP Venture Sp. z o.o. z siedzibą w Warszawie,
- 100% udziałowcem w spółce ENGIE Elektromontaż Sp. z o.o. z siedzibą w Gliwicach,
- 100% udziałowcem w spółce SAR PW Sp. z o.o. z siedzibą w Warszawie,
- 100% udziałowcem w spółce Electrabel Polska Sp. z o.o. z siedzibą w Warszawie,
- 100% udziałowcem w spółce KALIENTE Sp. z o.o. z siedzibą w Warszawie.

Engie Services Sp. z o.o. na dzień sporządzania niniejszej zaktualizowanej deklaracji środowiskowej - zgodnie z kryteriami Ustawy z dnia 6 marca 2018r Prawo przedsiębiorców (Dz. U. 2018 poz. 646) zalicza się do dużych przedsiębiorstw.

Engie na świecie i w Polsce

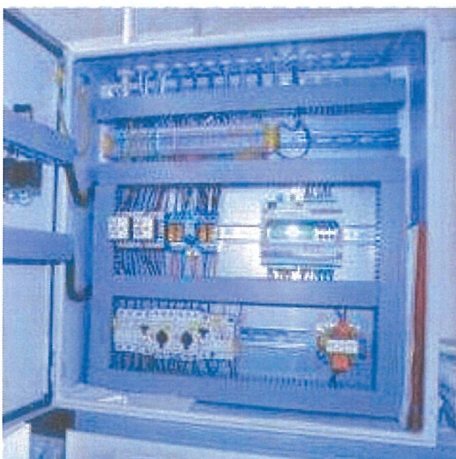
ENGIE Services Sp. z o.o. należy do globalnej grupy ENGIE dawniej GDF SUEZ i jej pionu ENGIE Energy Services dawniej GDF Suez Energy Services, który obejmuje wszystkie zakresy usług związanych z infrastrukturą techniczną w budownictwie kubaturowym i w terenie. . Lata 80-te zapoczątkowały szerokie umiędzynarodowienie działań Grupy, w rezultacie prowadząc do fuzji pomiędzy SUEZ i Gaz de France co zaowocowało powstaniem globalnej grupy energetycznej. 24 kwietnia 2015 GDF SUEZ zmieniło się w ENGIE. ENGIE działa w blisko 70 krajach na 6 kontynentach i pozostaje liderem w swoich sektorach działania.



Grupa ENGIE świadczy usługi, które obejmują:

- Prace projektowe i studialne
- Wykonawstwo instalacji oraz ich utrzymanie
- Usługi związane z produkcją energii z lokalnych źródeł – konwencjonalnych i odnawialnych, jej przesyłem, utrzymaniem infrastruktury przesyłowej oraz utrzymaniem i zarządzaniem obiektami
- Usługi związane z rozwojem inteligentnych miast

ENGIE w Polsce sięga lat 90-tych i nakierowana jest na ciągły rozwój oferowanych usług, jak i poszerzanie grona zadowolonych klientów.



Ponieważ doskonale rozumiemy, że potrzeby naszych klientów są różnorodne i zawsze wymagają silnego kontekstu lokalnego, rozwiązania są oferowane przez grupę wyspecjalizowanych spółek eksperckich, działających w wielu lokalizacjach.

W ramach grupy posiadamy osoby mogące się poszczycić wieloletnim doświadczeniem w zakresie efektywności energetycznej, wytwarzania i dystrybucji energii, prac studialnych i projektowych, czy też realizacji złożonych projektów inwestycyjnych. Posiadamy też zespół dedykowany do długoterminowej obsługi wszelkiego rodzaju obiektów budowlanych z gwarancją, Dzięki potencjałowi grupy kapitałowej, Engie jest aktywnym uczestnikiem rynku PPP w Polsce.

Nasi pracownicy mogą służyć doradztwem na każdym etapie przygotowaniu projektów w formule Partnerstwa Publiczno Prywatnego (PPP).

Na terenie Polski poza Engie Services Sp. z o.o. działa kilka wyspecjalizowanych spółek eksperckich np.:

- **ENGIE EC Słupsk Sp. z o.o.** z siedzibą w Słupsku (www.ecslupsk.pl),
- **ENGIE EC Serwis Sp. z o.o.** z siedzibą w Słupsku (www.engie-ecservice.pl),
- **ENGIE Elektromontaż Sp. z o.o.** z siedzibą w Gliwicach (www.engie-elektromontaz.pl),
- **ENGIE Złotów Sp. z o.o.** z siedzibą w Złotowie (www.engie-zlotow.pl),
- **ENGIE Zielona Energia Sp. z o.o.** z siedzibą w Katowicach (<https://www.engie-zielonaenergia.pl>),
- **ENGIE SAR Sp. z o.o.** z siedzibą w Warszawie ([https:// http://sar.sarserwis.pl](https://http://sar.sarserwis.pl)).

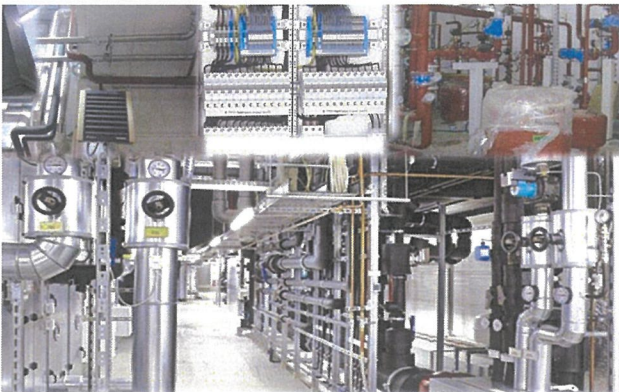
2. Zakres działalności Engie Services Sp. z o.o.

Engie Services Sp. z o.o. specjalizuje się w realizacji **usług zarządzania i utrzymania technicznego obiektów o różnym stopniu skomplikowania i nowoczesności.**

W zależności od życzenia Klienta zapewniamy okresowe przeglądy, naprawy, interwencje oraz różne usługi dodatkowe, **w tym efektywne zarządzanie zużyciem energii** wraz z proponowaniem rozwiązań energooszczędnych wspartych finansowaniem. Gwarantujemy bezpieczeństwo techniczne tj.:

- utrzymanie w ruchu, sprawne i bezpieczne funkcjonowanie instalacji technicznych zgodnie z zadanymi parametrami, DTR i przepisami,
- przedłużenie żywotności urządzeń,
- minimalizacja ryzyka wystąpienia nieprzewidzianego zdarzenia (awarii),
- gotowość do podjęcia interwencyjnych działań naprawczych w zakresie i czasie przewidzianym umową,
- opcja Totalnej Gwarancji polegającej na odtwarzaniu instalacji na koszt Engie Services.

Ponadto Engie Services Sp. z o.o. zapewnia przeprowadzenie wszystkich niezbędnych legalizacji, kalibracji, okresowych i doraźnych przeglądów, uzyskanie atestów, pozwoleń zgodnie z wymogami prawa budowlanego (prowadzenie książki budynku, przeglądy kominiarskie itp.) i innych przepisów (np. UDT) w odniesieniu do obsługiwanych urządzeń.



W ramach tzw. outsourcing-u obsługi technicznej realizujemy nadzór nad specjalistycznymi instalacjami i urządzeniami między innymi instalacje:

- elektryczne, oświetleniowe, niskoprądowe (CCTV, SAP, DSO, BMS itp.), przeciwpożarowe,
- sprężonego powietrza, bramy, doki,
- HVAC, sanitarne,
- Ciepłownicze (para, woda, olej termalny) oraz klimatyzacyjne

3. System Zarządzania Środowiskowego

Prace dotyczące wdrożenia Systemu Zarządzania Jakością wg normy PN-EN ISO 9001 wraz z elementami wymagań środowiskowych i BHP wg norm PN-EN ISO 14001, PN-N 18001 w firmie Engie Services Sp. z o.o. zostały rozpoczęte w styczniu 2012r i zakończone certyfikacją w lipcu 2014r. W czerwcu 2015r Prezes Zarządu podjął decyzję o rozpoczęciu prac zmierzających do uzyskania formalnego certyfikatu Systemu Zarządzania Środowiskowego oraz rejestracji spółki Engie Services Sp. z o.o. w ogólnopolskim rejestrze EMAS, czego efektem było uzyskanie Certyfikatu w grudniu 2015r certyfikatu Zintegrowanego Systemu Zarządzania Jakością i Zarządzania Środowiskiem wydanego przez międzynarodową jednostkę certyfikującą TUV NORD Polska Sp. z o.o. W roku 2020 spółka uzyskała certyfikat zgodności z wymaganiami normy PN-ISO 45001:2018.



Wyrazem troski o środowisko jest nie tylko zakres świadczonych przez naszą firmę usług, ale również podejmowane działania zmierzające do prowadzenia jej w sposób, który pozwoli ograniczać negatywne oddziaływanie realizowanych przez nas procesów, ale również wdrażać u naszych Klientów rozwiązania technicznych i organizacyjnych mających na celu poprawę efektywności energetycznej urządzeń, instalacji i obiektów, ograniczając tym samym zużycie energii, co wpływa bezpośrednio na ograniczenie negatywnego oddziaływania na środowisko.

System Zarządzania Środowiskowego jest wdrożony w całym obszarze działalności firmy Engie Services Sp. z o.o. dla wskazanych w pkt. 2 niniejszej Zaktualizowanej Deklaracji Środowiskowej lokalizacji (obiektów) i uwzględnia następujący zakres prowadzonej działalności, w tym rejestracji w EMAS:

„Świadczenie usług utrzymania infrastruktury Klienta”

System Zarządzania Środowiskowego firmy jest oparty na zastosowaniu podejścia procesowego, którego elementem jest zidentyfikowanie i zarządzanie procesami zachodzącymi w organizacji.

Procesy Zarządzania:

- Planowanie strategiczne i operacyjne,
- Zarządzanie personelem,
- Zarządzanie infrastrukturą,
- Utrzymanie i doskonalenie ZSZ, w tym administracja branżowa i nadzór nad wymaganiami prawnymi oraz innymi wymaganiami, do których organizacja się zobowiązała,
- Zarządzanie bezpieczeństwem i higieną pracy

Procesy Kluczowe:

- Obsługa handlowa,
- Planowanie projektu,
- Realizacja projektu (usługi świadczone na rzecz Klienta),
- Edukacja proekologiczna.

Procesy Wspomagające:

- Zarządzanie procesami zleconymi na zewnątrz,
- Zakupy usług i magazynowanie,
- Zarządzanie reklamacjami.

Udokumentowany, wdrożony i certyfikowany przez międzynarodową jednostkę certyfikującą TÜV NORD POLSKA Sp. z o.o. System Zarządzania Środowiskowego zobowiązuje naszą organizację i wszystkich pracowników do świadomego podejmowania działań na rzecz optymalizacji prowadzonych procesów, jak również ograniczania negatywnego ich oddziaływania na środowisko naturalne.

Dowodem proekologicznego charakteru oraz transparentności podejmowanych działań jest poddanie organizacji dobrowolnemu udziałowi w systemie ekozarządzania i audytu we wspólnocie EMAS zgodnie z Rozporządzeniem Parlamentu Europejskiego i Rady (WE) nr 1221/2009 z dnia 25 listopada 2009r. z uwzględnieniem Rozporządzenia Komisji (UE) 2017/1505 z dnia 28 sierpnia 2017r. zmieniające załączniki I, II i III oraz załącznika IV Rozporządzenia Komisji (UE) 2018/2026 z dnia 19 grudnia 2018r

Dowodem zgodności prowadzonych przez nas działań jest uzyskany przez naszą organizację certyfikat zgodności z wymaganiami norm PN-EN ISO 14001:2015, PN-EN ISO 9001:2015 oraz PN-ISO 45001:2018:



CERTYFIKAT

dla Systemu Zarządzania wg
PN-EN ISO 9001:2015
PN-EN ISO 14001:2015
PN-ISO 45001:2018

Zgodnie z procedurą TÜV NORD Polska Sp. z o.o. zaświadcza się niniejszym, że

Engie Services Sp. z o.o.
ul. Grochowska 312, PL / 03-839 Warszawa
z oddziałem/lokalizacją

Engie Services Sp. z o.o. Biuro Regionu Południowego
ul. Nasyp 6, PL / 44-100 Gliwice



stosuje system zarządzania zgodnie z powyższą normą w zakresie:

Świadczenie usług utrzymania infrastruktury klienta.

Numer rejestracyjny certyfikatu: AC090 100/1341/4022/2015	Ważny od 02-12-2021	do 01-12-2024
Numer rejestracyjny certyfikatu: AC090 104/1341/4022/2015	Ważny od 02-12-2021	do 01-12-2024
Numer rejestracyjny certyfikatu: AC090 126/1341/4022/2015	Ważny od 02-12-2021	do 01-12-2024

Protokół z auditu nr: PL4022/2022


Kierownik Jednostki Certyfikującej
TÜV NORD Polska Sp. z o.o.

Katowice, 21-12-2022

Certyfikacja została przeprowadzona i jest systematycznie nadzorowana zgodnie z procedurą audytową i certyfikacyjną TÜV NORD Polska Sp. z o.o.

TÜV NORD Polska Sp. z o.o. ul. Mickiewicza 29 40-085 Katowice www.tuv-nord.pl



POLITYKA

SYSTEMU ZARZĄDZANIA

ŚRODOWISKOWEGO I EMAS ENGIE SERVICES Sp. z o.o.

Mając na uwadze specyfikę świadczonych usług w branży Facility Management i Energy Efficiency, polegających na prowadzeniu usług na terenie i obiektach Klientów – zgodność prowadzonych działań z wymaganiami prawnymi i kontraktowymi oraz troska o środowisko naturalne jest nie tylko wymaganiem, ale priorytetem i nadrzędnym celem Engie Services Sp. z o.o., będącym istotnym elementem przewagi konkurencyjnej oraz kształtowania wizerunku i jakości świadczonych przez nas usług na rzecz Klienta.

Uwzględniając powyższe, Zarząd firmy zobowiązuje się do:

- ochrony środowiska, w tym do zapobiegania zanieczyszczeniom,
- spełniania zobowiązań dotyczących zgodności,
- ciągłego doskonalenia Systemu Zarządzania Środowiskowego i EMAS w celu poprawy środowiskowych efektów działalności, czego dowodem jest poddanie organizacji dobrowolnemu udziałowi w systemie ekozarządzania i audytu we wspólnocie EMAS zgodnie z Rozporządzeniem Parlamentu Europejskiego i Rady (WE) nr 1221/2009 z dnia 25 listopada 2009r, z uwzględnieniem Rozporządzenia Komisji (UE) 2017/1505 z dnia 28 sierpnia 2017r. zmieniające załączniki I, II i III oraz Rozporządzenia Komisji (UE) 2018/2026 z dnia 19 grudnia 2018 r. zmieniającego załącznik IV.
- zapewnienia odpowiednich zasobów i środków do wdrażania niniejszej polityki.

Nasze działania prowadzimy w sposób celowy i zorganizowany, wdrażając, stosując i doskonaląc metody zarządzania w obszarze ochrony środowiska, zgodnie z wymaganiami normy PN-EN ISO 14001:2015 oraz standardu EMAS, które dotyczą zidentyfikowanych w organizacji aspektów bezpośrednich i pośrednich oraz stosując wszystkie obowiązujące w branży i działalności wymagania prawne i kontraktowe.

Skala prowadzonej działalności, charakter branży oraz społeczna odpowiedzialność obliguje nas do godzenia korzyści zarówno dla firmy, naszych Klientów jak też pracowników - zatrudnionych w organizacji lub działających w jej imieniu oraz zewnętrznych stron zainteresowanych.

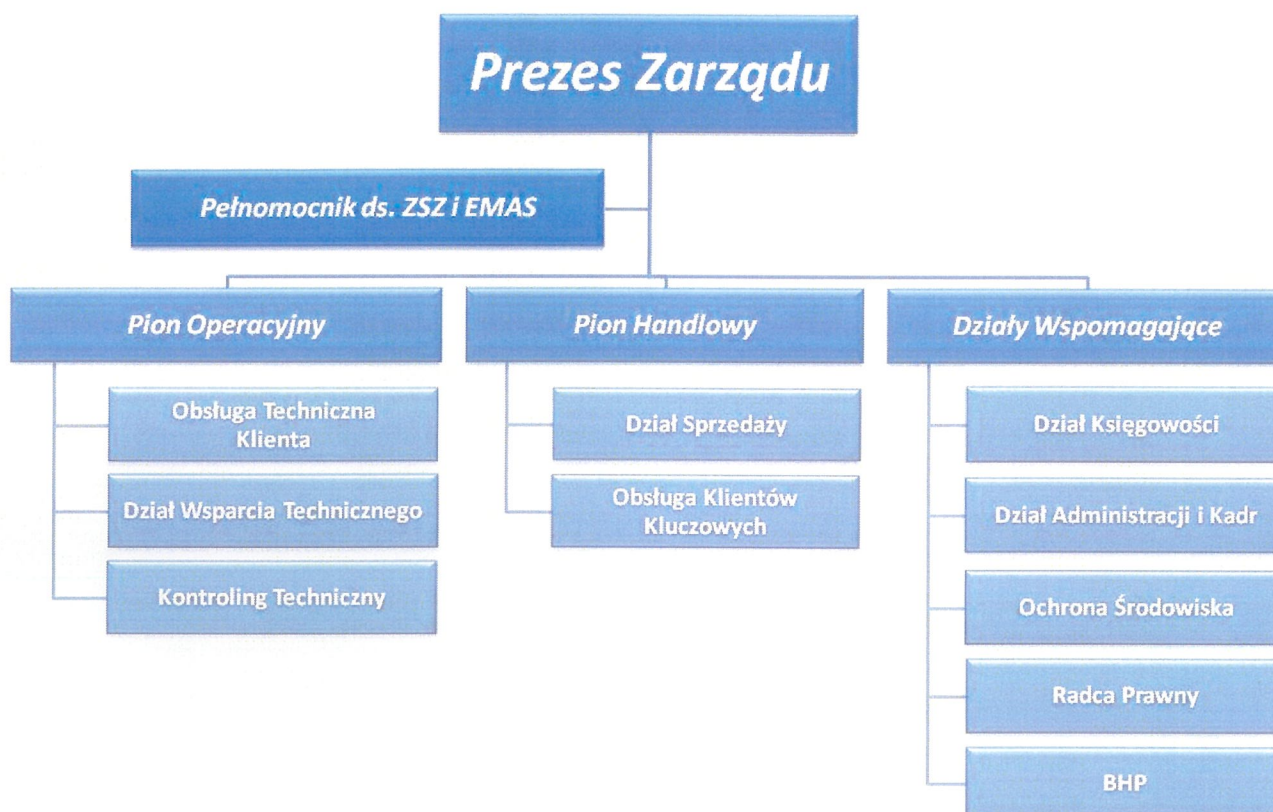
Aby osiągnąć założony w polityce cel Zarząd zobowiązuje się do:

- Efektywnego zarządzania zasobami materiałowymi, ograniczając ilość wytwarzanych odpadów niebezpiecznych i innych niż niebezpieczne,
- Promowania i wdrażania u Klientów nowoczesnych rozwiązań technicznych i organizacyjnych mających na celu poprawę efektywności energetycznej urządzeń, instalacji i obiektów, ograniczając tym samym zużycie energii,
- Utrzymywania i ciągłego doskonalenia metod zarządzania Środowiskowego, poprzez monitorowanie i doskonalenie procesów, działań i świadczonych usług,
- Spełniania wymagań Klienta, wymagań prawnych i innych dotyczących organizacji, ze szczególnym uwzględnieniem wymagań środowiskowych i kontraktowych,
- Stosowania sprawdzonych metod i technologii ograniczających negatywny wpływ na środowisko naturalne oraz zdrowie i życie ludzi,

Nasze cele osiągamy dzięki zaangażowaniu wszystkich pracowników firmy oraz osób pracujących w jej imieniu, którzy mają świadomość wpływu ich pracy na wyznaczone w organizacji aspekty środowiskowe. Niniejsza Polityka SZŚ została zakomunikowana wszystkim pracownikom pracującym w organizacji i w jej imieniu, jest publicznie dostępna oraz okresowo przeglądana pod kątem jej przydatności i adekwatności.

Struktura odpowiedzialności i uprawnienia

Struktura organizacyjna firmy Engie Service Sp. z o.o. została tak pomyślana, aby zapewnić sprawne i efektywne wykorzystanie wiedzy i kompetencji poszczególnych pracowników - przy jednoczesnym zapewnieniu klarownego podziału zadań, kompetencji i odpowiedzialności. Graficznym odzwierciedleniem struktury organizacyjnej firmy jest poniższy schemat organizacyjny:



W celu zapewnienia skutecznego i efektywnego funkcjonowania ZSZ i EMAS Prezes Zarządu określił i zakomunikował pracownikom zakresy uprawnień i odpowiedzialności.

W związku z wdrożeniem Zintegrowanego Systemu Zarządzania i EMAS Prezes Zarządu powołał Pełnomocnika ds. ZSZ i EMAS, który obok dotychczasowych zadań i odpowiedzialności odpowiedzialny jest za koordynowanie, monitorowanie i nadzorowanie działań oraz doskonalenie Zintegrowanego Systemu Zarządzania i EMAS w spółce Engie Services Sp. z o.o. poprzez planowanie auditów sprawdzających, przeglądów systemu, wdrażanie działań korekcyjnych, korygujących lub zapobiegawczych. Odpowiedzialny jest on również za bieżącą współpracę ze stronami zewnętrznymi w sprawach dotyczących Zintegrowanego Systemu Zarządzania i EMAS.

Komunikacja wewnętrzna i zewnętrzna

Proces komunikacji stanowi proces przyjmowania, opracowywania i przekazywania informacji. Ze względu na duże zaangażowanie Kierownictwa firmy w funkcjonowanie poszczególnych procesów zachodzących w organizacji proces komunikacji wewnętrznej jest sprawny i efektywny.



Komunikacja wewnętrzna w obszarze funkcjonującego Zintegrowanego Systemu Zarządzania Jakością, Środowiskowego, w tym EMAS oraz Systemu BHP obejmuje komunikowanie kluczowych informacji dotyczących funkcjonowania systemu, w tym przekazuje informacje dotyczące:

- polityki systemu zarządzania jakością, zarządzania środowiskowego i bhp,
- celów, zadań, programów jakościowych, środowiskowych i bhp,
- wymagań wynikających z dokumentacji ZSZ, w tym wewnętrznych aktów normatywnych spółki,
- aspektów środowiskowych, w tym aspektów znaczących,
- analizy ryzyk i szans związanych z prowadzoną działalnością,
- wykazu stron zainteresowanych wraz z ich wymaganiami,
- znaczących zagrożeń bhp oraz zasad bezpiecznego ich wykonania,
- wymagań prawnych i innych wymagań, do których organizacja się zobowiązała,
- planowanych auditów oraz wynikających z nich działaniach poauditowych,
- wyników ocen skuteczności ZSZ oraz ustaleń z Przeglądu Zarządzania,
- umów, których ustalenia są wiążące i mogą mieć wpływ na działanie poszczególnych służb w organizacji, ze szczególnym uwzględnieniem wymagań środowiskowych i bhp,
- decyzji urzędowych, w szczególności z zakresu systemu prawnego ochrony środowiska.

Niezależnie od prowadzonego procesu komunikacji wewnętrznej utrzymywane są narzędzia, w tym są określone odpowiedzialności i uprawnienia w obszarze **komunikacji z zewnętrznymi stronami zainteresowanymi**. Komunikacja ta odbywa się w formie:

- rozmów handlowych – organizowanych w ramach bieżącej działalności spółki,
- publikacji informacji dotyczących SZŚ i EMAS, w szczególności w formie Deklaracji Środowiskowej, która jest udostępniona wszystkim zainteresowanym na stronie internetowej spółki,
- kontaktów telefonicznych i/lub e-mail za pośrednictwem upublicznionych na stronie www danych kontaktowych do Pełnomocnika ds. ZSZ i EMAS, który jest uprawniony do reprezentowania spółki na zewnątrz w sprawach Zintegrowanego Systemu Zarządzania Jakością, Środowiskowego, w tym standardu EMAS oraz Systemu Zarządzania BHP,
- spotkań informacyjnych – organizowanych w ramach potrzeb wynikających z bieżącej działalności lub wniosków stron zainteresowanych.

W celu zapewnienia sprawności i efektywności procesów komunikacyjnych w ENGIE Services Sp. z o.o. opracowano tzw. Macierz Komunikacji Wewnętrznej i Zewnętrznej, w której określono: co ma być komunikowane, do kogo ma być komunikowane, kiedy ma być komunikowane, metoda komunikacji oraz osobę odpowiedzialną za proces komunikacji w danym obszarze.

Prezes Zarządu Engie Services Sp. z o.o. podjął decyzję, że informacje dotyczące znaczących aspektów środowiskowych organizacji są publikowane na zewnątrz w formie Deklaracji Środowiskowej udostępnianej bezpośrednio w siedzibie firmy oraz na stronie internetowej: www.engie-services.pl

Pełnomocnik ds. ZSZ i EMAS zobowiązany jest do corocznego uaktualnienia Deklaracji Środowiskowej i zapewnia jej zatwierdzenie przez Weryfikatora Środowiskowego EMAS.

O zakresie i formie udostępnianych informacji decyduje każdorazowo Prezes Zarządu. Deklaracja Środowiskowa przed opublikowaniem winna zostać zatwierdzona przez Prezesa Zarządu Engie Services Sp. z o.o. oraz zweryfikowana przez uprawnionego Weryfikatora EMAS.

Aspekty środowiskowe



Meritum systemu zarządzania środowiskowego i standardu EMAS jest identyfikacja aspektów środowiskowych w organizacji, ich ocena i wyznaczenie tzw. aspektów znaczących, które:

- są podstawą do wyznaczania celów, programów i zadań środowiskowych,
- stanowią punkt wyjścia przy ustanawianiu Polityki Środowiskowej,
- stanowią odniesienie do sterowania operacyjnego aspektami środowiskowymi

W Systemie Środowiskowym i EMAS spółki Engie Services Sp. z o.o. ustanowiono, wdrożono i utrzymuje się procedurę identyfikowania i oceny aspektów środowiskowych, która bierze się pod uwagę tzw. cykl życia i obejmuje:

- Identyfikację aspektów środowiskowych związanych z realizacją usług, w tym aspekty bezpośrednie i pośrednie,
- Ocenę zidentyfikowanych aspektów środowiskowych, w tym ocenę zgodności z mającymi zastosowanie wymaganiami prawnymi i innymi, do których organizacja się zobowiązała,
- Wyznaczanie aspektów środowiskowych, które mają lub mogą mieć znaczący wpływ na środowisko tzw. znaczących aspektów środowiskowych,
- Dokumentowanie informacji dotyczących aspektów środowiskowych oraz bieżącej aktualizacji tych informacji,
- Sterowanie operacyjne znaczącymi aspektami środowiskowymi w odniesieniu do Polityki Systemu Zarządzania Środowiskowego i EMAS oraz celów, zadań i programów środowiskowych,
- Przegląd i aktualizację aspektów środowiskowych oraz sterowania operacyjnego.

Ocena i kwalifikacja aspektów środowiskowych dokonywana jest przy współdziałaniu kierowników poszczególnych komórek organizacyjnych i obejmuje zarówno:

- **bezpośrednie aspekty środowiskowe** – które są związane z działalnością i usługami organizacji nad którymi sprawuje ona bezpośrednią kontrolę zarządczą tj:
 - emisje do powietrza,
 - uwolnienia do wody,

- zapobieganie powstawaniu, recykling, ponowne użycie, transport i usuwanie odpadów stałych i innych, w szczególności odpadów niebezpiecznych,
- korzystanie z gruntów i ich zanieczyszczenie
- wykorzystanie surowców i zasobów naturalnych, w tym energii,
- oddziaływanie na pracowników pracujących dla lub w imieniu organizacji tzw. problemy lokalne (hałas, wibracje, odory, pył efekt wizualny itp.)
- zagadnienia związane z transportem,
- **pośrednie aspekty środowiskowe** – które mogą wynikać z relacji organizacji ze stronami trzecimi, pozostającymi poza kontrolą zarządczą organizacji lub na które organizacja ma wpływ i obejmują one m.in.:
 - wpływ dostawców i podwykonawców oraz ich praktyki środowiskowe,
 - zagadnienia dotyczące posiadanych i stosowanych maszyn, urządzeń itp.,
 - świadomość proekologiczna społeczeństwa (aspekt pozytywny),
- **awaryjne aspekty środowiskowe** – takie, które nie są elementem normalnej pracy zakładu, ale mogące wystąpić w sytuacjach awaryjnych i obejmują one m.in.:
 - ryzyko wypadków środowiskowych i wpływów wynikających lub mogących wynikać ze skutków wydarzeń, wypadków i potencjalnych sytuacji awaryjnych.
- **aspekty historyczne** – odnoszące się ewentualnych zanieczyszczeń, które są związane ze stanem zastanym przez spółkę np. zanieczyszczenie gleby,
- **aspekty przyszłe** – dotyczące przewidywanych lub planowanych przedsięwzięć mogących powodować oddziaływanie na środowisko.

Ocena i kwalifikacja ryzyka związanego z aspektami środowiskowymi wykonywana jest metodą szacowania ryzyka „Risk Score”, opartą na punktowej ocenie parametru, wg następujących kryteriów:

Kryteria Oceny Aspektów Środowiskowych w Engie Services Sp. z o.o.		
Szkoły/ korzyści w środowisku (stopień wpływu danego aspektu na środowisko) - A		
10	bardzo duży	Poważna katastrofa ekologiczna/ przełomowe korzyści dla środowiska
8	duży	Katastrofa ekologiczna/ znaczące korzyści dla środowiska
6	średni	Istotny uszczerbek w środowisku, lub złamanie literalnych wymagań prawnych w danym obszarze ochrony środowiska/ duże korzyści dla środowiska
4	mały	Incydent środowiskowy o niewielkim zasięgu i skali/ umiarkowane korzyści dla środowiska
2	Bardzo mały	Wpływ jest niewielki, niewielkie korzyści dla środowiska
1	mikro	Wpływ jest tak niewielki, że oddziałuje na środowisko w sposób niedostrzegalny zarówno korzystny jak też niekorzystny
Częstotliwość (prawdopodobieństwo) wystąpienia aspektu środowiskowego – B:		
7	ciągła	Wpływ występuje stale (24h/dobę)
6	b. częsta	Wpływ występuje stale w trakcie realizacji procesu
5	częsta	wpływ występuje codziennie w procesie, jednak nie w sposób ciągły
4	Sporadyczna	Wpływ występuje raz na tydzień
3	okazjonalna	Wpływ występuje raz na miesiąc
2	minimalna	Nie więcej niż kilka razy rocznie
1	nieprawdopodobna / nigdy	Wpływ nigdy nie wystąpił lub prawdopodobieństwo wystąpienia jest bardzo małe
Możliwość wykrycia zagrożenia (czas reakcji) – C		
4	bardzo mała	Wykrycie zagrożenia jest niemożliwe lub z dużym opóźnieniem, np. gdy widoczne są skutki w elementach środowiska
3	mała	Możliwość wykrycia zagrożenia jest niewielka
2	średnia	Możliwość wykrycia zagrożenia jest duża
1	duża	Zagrożenie jest identyfikowane w chwili wystąpienia

Odwracalność aspektu lub wpływu/oddziaływania w środowisku - D		
4	Nie	Wpływ aspektu na środowisko nie jest w pełni odwracalne
2	Tak, trudne lub kosztowne	Wpływ aspektu na środowisko jest w pełni odwracalne, ale trudne lub kosztowne
1	Tak	Wpływ aspektu lub wpływu na środowisko jest w pełni odwracalne
Skala działalności, w której występuje aspekt środowiskowy - E		
4	duża	Duże przedsiębiorstwo (250 i więcej osób zatrudnionych)
3	średnia	Średnie przedsiębiorstwo (50 – 249)
2	mała	Małe przedsiębiorstwo (10-49 osób zatrudnionych)
1	znikoma	Mikroprzedsiębiorstwo (1-9 osób zatrudnionych)
Wrażliwość środowiska lokalnego, regionalnego, globalnego - F		
1	bardzo mała	Ze względu na miejsce występowania aspektu oraz walory środowiskowe występuje bardzo mała wrażliwość środowiska (np. teren przemysłowy, natura 2000)
2	mała	Ze względu na miejsce występowania aspektu oraz walory środowiskowe występuje mała wrażliwość środowiska (np. teren przemysłowy, natura 2000)
3	średnia	Ze względu na miejsce występowania aspektu oraz walory środowiskowe występuje średnia wrażliwość środowiska (np. teren przemysłowy, natura 2000)
4	duża	Ze względu na miejsce występowania aspektu oraz walory środowiskowe występuje duża wrażliwość środowiska lokalnego (np. teren przemysłowy, natura 2000)
Znaczenie dla zainteresowanych stron i pracowników organizacji -G		
1	małe	Aspekt i jego wpływ nie jest dostrzegalny przez strony zainteresowane
2	średnie	Aspekt i jego wpływ jest lub może być dostrzegalny przez strony zainteresowane, ale nie zidentyfikowano bezpośrednich wymagań w tym obszarze, nie zgłoszono skargi itp.
3	duże	Aspekt i jego wpływ jest dostrzegalny przez strony zainteresowane gdyż wyartykułowano jednoznaczne wymagania dla danego aspektu.
4	Bardzo duże	Aspekt i jego wpływ jest dotkliwy dla stron zainteresowanych i wymaga reakcji
Istnienie stosownych przepisów w dziedzinie środowiska i ich wymagań oraz konieczność wdrożenia stosownego monitorowania (H)		
7	TAK	Ustalono w przepisach prawnych lub innych kryteria monitorowania lub pomiaru aspektu środowiskowego
0	Nie	Brak ustalonych kryteriów prawnych lub innych dotyczących monitorowania lub pomiaru aspektu środowiskowego

Obliczanie Ryzyka Całkowitego (R):

$$R = A \times (B + C + D + E + F + G + H)$$

Gdzie:

A - Możliwość wyrządzenia szkód w środowisku (stopień wpływu danego aspektu na środowisko)

B - Częstotliwość (prawdopodobieństwo) wystąpienia aspektu środowiskowego

C - Możliwość wykrycia zagrożenia (czas reakcji)

D - Odwracalność aspektu lub wpływu w środowisku

E - Skala działalności, w której występuje aspekt środowiskowy

F - Wrażliwość środowiska lokalnego, regionalnego, globalnego

G - Znaczenie dla zainteresowanych stron i pracowników organizacji

H - Istnienie stosownych przepisów w dziedzinie środowiska i ich wymagań oraz konieczność wdrożenia stosownego monitorowania

Klasyfikacja Ryzyka oraz Ocena Aspektu Środowiskowego		
R	Ryzyko	Aspekt Środowiskowy
7 ÷ 75	małe	nieznaczący
76 ÷ 129	średnie	znaczący II Kategorii
130 ÷ 340	duże	znaczący I Kategorii

Uwaga 1:

W przypadku, gdy w związku z danym aspektem środowiskowym ocena zgodności z mającymi zastosowanie wymaganiami prawnymi i innymi wskazuje niezgodność, niezależnie od wyników punktowej oceny danego aspektu jest on oceniany jako Aspekt Znaczący.

Uwaga 2:

W przypadku oceny aspektów środowiskowych pozytywnych metodologia oceny jest prowadzona na podstawie doświadczenia w kontekście ww. kryteriów, jednakże nie przeprowadza się punktowej oceny. Wynik oceny jest przedstawiany w formie opisowej.

Definicje Klasyfikacji Aspektów Środowiskowych:

Aspekt nieznaczący - aspekt środowiskowy, który ze względu na charakter lub skalę nie ma istotnego wpływu na środowisko

Aspekt znaczący II Kategorii - aspekt środowiskowy, który ma lub może mieć umiarkowany wpływ na środowisko i/lub ze względu na charakter, wymagania prawne i inne, wrażliwość środowiskową wymaga monitorowania

Aspekt znaczący I Kategorii - aspekt środowiskowy, który ma lub może mieć znaczący wpływ na środowisko i/lub występują niezgodności z obowiązującymi wymaganiami prawnymi i innymi, które odnoszą się do danego aspektu. Aspekty te stanowią punkt wyjścia do formułowania celów, zadań i programów środowiskowych.

Wyznaczone w Engie Services Sp. z o.o. znaczące aspekty środowiskowe, wraz z ich oceną:

Znaczące Aspekty Bezpośrednie - Negatywne															
Źródło aspektu	Aspekt Środowiskowy	Charakter wpływu	Rodzaj aspektu ¹⁾		Ocena zgodności ²⁾	Ocena punktowa								Kategoria aspektu ³⁾	
			P	R		A	B	C	D	E	F	G	H		R
Świadczenie usług, działalność administracyjna	Wytwarzanie odpadów niebezpiecznych	Zanieczyszczenie środowiska odpadami		X	Zgodny	6	4	1	2	4	1	3	7	132	Z-K I
Świadczenie usług, działalność administracyjna	Wytwarzanie odpadów innych niż niebezpieczne	Zanieczyszczenie środowiska odpadami		X	Zgodny	4	5	1	2	4	1	2	7	88	Z-K II
Eksploatacja pojazdów służbowych i urządzeń technicznych zasilanych ON, PB.	Emisja nieorganizowana do powietrza spalin w związku z eksploatacją pojazdów służbowych i innych urządzeń zasilanych paliwem stałym lub gazowym	Zanieczyszczenie powietrza		X	Zgodny	4	5	1	2	4	1	2	7	88	Z-K II
Eksploatacja pojazdów służbowych i urządzeń technicznych	Zanieczyszczenie gleby, systemu kanalizacji w związku z wyciekami substancji chemicznej ⁴⁾	Zanieczyszczenie gleby, układów kanalizacyjnych, wód	X		Zgodny	4	2	2	2	4	1	2	7	80	Z-K II Awaryjny
Pożar/Wybuch	Emisja do powietrza substancji toksycznych oraz zagrożenie życia i zdrowia w związku z pożarem/wybuchem ⁴⁾	Zanieczyszczenie powietrza	X		Zgodny	6	1	1	4	4	1	3	7	126	Z-K II Awaryjny
Usługi serwisowe dotyczące urządzeń chłodniczych oraz urządzeń ppoż. zawierającymi gazy freonowe. Eksploatacja urządzeń klimatyzacji w spółce.	Emisja do powietrza F-gazów i/lub Szwo związanych z rozszczelnieniem układów chłodniczych lub ppoż. ⁴⁾	Niszczenie warstwy ozonowej i efekt cieplarniany	X		Zgodny	6	1	4	2	4	1	2	7	126	Z-K II Awaryjny
Kolizje, uszkodzenia, wypadki, awarie maszyn i urządzeń	Zanieczyszczenie gleby, systemu kanalizacji w związku z wyciekami substancji chemicznej ⁴⁾	Zanieczyszczenie wód powierzchniowych lub podziemnych, zanieczyszczenie gruntu	X		Zgodny	4	1	2	2	4	1	2	7	76	Z-K II Awaryjny
Magazynowanie odpadów, substancji niebezpiecznych i innego rodzaju materiałów	Zanieczyszczenie gleby, systemu kanalizacji w związku z wyciekami substancji chemicznej ⁴⁾	Zanieczyszczenie wód powierzchniowych lub podziemnych, zanieczyszczenie gruntu	X		Zgodny	4	2	2	1	4	1	2	7	76	Z-K II Awaryjny
Procesy techniczne, stosowanie substancji chemicznych	Zanieczyszczenie gleby, systemu kanalizacji w związku z wyciekami substancji chemicznej ⁴⁾	Zanieczyszczenie wód powierzchniowych lub podziemnych, zanieczyszczenie gruntu;	X		Zgodny	4	2	2	2	4	1	1	7	76	Z-K II Awaryjny
Miejsce magazynowania butli z gazem technicznym	Emisja nieorganizowana do powietrza występująca w trakcie pożaru/wybuchu gazów technicznych ⁴⁾	Zanieczyszczenie powietrza	X		Zgodny	4	2	2	4	3	1	3	7	88	Z-K II Awaryjny

Znaczące Aspekty Pośrednie - Negatywne															
Źródło aspektu	Aspekt Środowiskowy	Charakter wpływu	Rodzaj aspektu ¹⁾		Ocena zgodności ²⁾	Ocena punktowa								Kategoria aspektu ³⁾	
			P	R		A	B	C	D	E	F	G	H		R
Czynności zlecone przez Engie Services Sp. z o.o. do podwykonawców	Wpływ podwykonawców na środowisko naturalne np. wytwarzanie odpadów, emisje nieorganizowane do powietrza itp.	Zanieczyszczenie powietrza, wody, gleby, ryzyka pożarowe/wybuchowe, w zależności od charakteru prac		X	Zgodny	6	3	1	2	3	1	1	7	108	Z-K II
Znaczące Aspekty Pośrednie - Pozytywne															
Źródło aspektu	Aspekt Środowiskowy	Charakter wpływu	Rodzaj aspektu ¹⁾		Ocena zgodności ²⁾	Ocena opisowa		Kategoria aspektu ³⁾							
			P	R											
Eksploracja obiektów, urządzeń i instalacji technologicznych	Zwiększenie efektywności energetycznej eksploatowanych przez Klienta obiektów/urządzeń i instalacji	Wpływ pośredni - ograniczenie emisje CO2, zużycie zasobów naturalnych (zużycie energii elektrycznej, gazu itp.)		X	Zgodny	Aspekt środowiskowy pozytywny, będący priorytetowym elementem działalności spółki Engie zarówno z punktu widzenia efektów działalności środowiskowej, jak również biznesowego rozwoju organizacji. Należy dążyć do jego wzmocnienia.		Z-K I							
Eksploracja obiektów, urządzeń i instalacji technologicznych	Przedłużanie cyklu życia instalacji i urządzeń technologicznych Klientów	Ograniczenie ilości wytwarzanych odpadów, ograniczenie zużycia energii potrzebnej do wytworzenia nowego wyrobu, ograniczenie zużycia surowców naturalnych.		X	Zgodny	Aspekt środowiskowy pozytywny, będący priorytetowym elementem działalności spółki Engie zarówno z punktu widzenia efektów działalności środowiskowej, jak również biznesowego rozwoju organizacji. Należy dążyć do jego wzmocnienia.		Z-K II							

1) Rodzaj aspektu: **Potencjalny, Rzeczywisty**, 2) Ocena Zgodności: **Zgodny / Niezgodny**

3) Kategoria aspektu: **N - nieznaczący, Z-K I – aspekt znaczący Kategorii I, Z-K II - aspekt znaczący Kategorii II**

4) Potencjalne, awaryjne aspekty środowiskowe objęte są procedurą sterowania, monitorowania i nadzoru. Od początku działalności firmy nie zaistniały awarie środowiskowe.

Cele środowiskowe

Engie Services Sp. z o.o. uwzględniając wyznaczone znaczące aspekty środowiskowe ustanowiła na początku roku następujące cele środowiskowe na rok 2023:

- Ograniczenie w 2023 roku o 1000 MgCO₂ wielkości emisji gazów cieplarnianych do środowiska poprzez modernizację obiektów/instalacji Klientów,
- Ograniczenie o 1% ilości wytwarzanych odpadów w przeliczeniu na skalę działalności (wielkość zatrudnienia do końca 2023 roku)

Ocena realizacji celów środowiskowych wyznaczonych na rok 2022

Przewidziane do realizacji cele na rok 2022 zostały zrealizowane częściowo. Szczegółowa informacja dotycząca realizacji przedmiotowych celów została zaprezentowana w poniższej tabeli:

Lp.	Rok	Cel	Ocena	Opis
1.	2022	Ograniczenie w 2022 roku o 1000 MgCO ₂ wielkości emisji gazów cieplarnianych do środowiska poprzez modernizację obiektów/instalacji Klientów	Zrealizowano	Cel został zrealizowany osiągnięto wynik 6982,56MgCo ₂ .
2.	2022	Ograniczenie o 1% ilości wytwarzanych odpadów w przeliczeniu na skalę działalności (wielkość zatrudnienia) do końca 2022 roku	Zrealizowano	W przeliczeniu na wielkość zatrudnienia w roku 2022 wytworzono o 43,18% mniejszą ilość odpadów niż to miało miejsce w roku 2021.

Efekty działalności środowiskowej

Podstawowym celem działalności środowiskowej jest zarządzanie aspektami środowiskowymi, aby eliminować, ograniczać negatywny wpływ na środowisko lub w przypadku pozytywnych aspektów środowiskowych wzmocnić ich oddziaływanie. Wyniki zarządzania aspektami środowiskowymi, określane są jako "efekty działalności środowiskowej", a ich miarą są wskaźniki oceny efektów działalności środowiskowej, które są wykorzystywane w systemie zarządzania środowiskowego m.in. do:

- wspomaganie i oceny nadzoru w obszarach związanych ze znaczącymi aspektami środowiskowymi,
- oceny efektów działalności środowiskowej oraz oceny zgodności z wymaganiami prawnymi i innymi,
- śledzenia postępu w realizacji zobowiązań wyrażonych w polityce środowiskowej.

Engie Services Sp. z o.o., w celu jednoznacznego zaprezentowania wyników realizacji polityki i celów Zintegrowanego Systemu Zarządzania i EMAS, uwzględniając wymagania Rozporządzenia Parlamentu Europejskiego i Rady (WE) nr 1221/2009 z dnia 25 listopada 2009r. w sprawie dobrowolnego udziału organizacji w systemie ekozarządzania i audytu we Wspólnocie, z uwzględnieniem Rozporządzenia Komisji (UE) 2017/1505 z dnia 28 sierpnia 2017r. zmieniające załączniki I, II i III oraz załącznika IV Rozporządzenia Komisji (UE) 2018/2026 z dnia 19 grudnia 2018r opracowała dwie grupy wskaźników efektywności środowiskowej:

- **Rozporządzeniowe wskaźniki efektywności środowiskowej** – których zakres wynika z treści cytowanego powyżej rozporządzenia,
- **Dodatkowe wskaźniki efektywności środowiskowej** – wskaźniki indywidualnie ustalone dla Engie Services Sp. z o.o. odnoszące się do charakteru działalności spółki.

Uwaga:

Ze względu na charakter działalności Engie Services Sp. z o.o. w ramach zaprezentowanych głównych wskaźników efektywności środowiskowej nie ujęto wskaźników dotyczących:

- **rocznego zużycia wody**, gdyż spółka w procesach nie zużywa wody do celów technologicznych. Woda zużywana do celów socjalno-bytowych rozliczana jest ryczałtowo, co uniemożliwia wykazania faktycznego zużycia przez pracowników Engie,
- **efektywnego wykorzystania materiałów** (surowców), gdyż spółka świadcząc usługi nie zużywa materiałów/surowców, w zakresie i skali, która wpływa na jej aspekty środowiskowe. W przeważającym zakresie w ramach prowadzonej działalności spółka wykorzystuje zakupione urządzenia, części i podzespoły wytworzone przez innych producentów,
- **różnorodności biologicznej**, gdyż spółka nie dysponuje własnymi terenami. Działalność spółki prowadzona jest na obiektach technicznych Klienta, a w obszarze administracyjnym – w dzierżawionych powierzchniach biurowych.

Jak wykazano w ramach prowadzonego przeglądu środowiskowego, ww. wskaźniki nie mają znaczenia dla wyznaczonych w spółce znaczących bezpośrednich aspektów środowiskowych.

Rozporządzeniowe wskaźniki efektywności środowiskowej:

- 1) Energia tj. całkowite bezpośrednie, roczne zużycie energii wyrażone w MWh, w przeliczeniu na skalę realizowanych usług

$$Ef_{Energia} = \frac{A}{B}$$

gdzie:

A – roczne zużycie energii tj. benzyny, oleju napędowego, LPG wyrażone w MWh (do przeliczenia wartości przyjęto wskaźniki literaturowe opublikowane przez KOBiZE) – wynoszące: olej napędowy – 43,33 MJ/kg, benzyna silnikowa – 44,8 MJ/kg, LPG – 47,31 MJ/kg.

B – skala realizowanych usług tj. wielkość zatrudnienia w Engie Services Sp. z o.o. na ostatni dzień danego roku [etat]

Uwaga:

- **Całkowite zużycie energii odnawialnej, odpowiadające całkowitej rocznej ilości energii wytworzonej z odnawialnych źródeł energii, zużytej przez organizację** – organizacja nie dysponuje danymi potwierdzającymi w jakim procencie energia została wytworzona ze źródeł odnawialnych i konwencjonalnych, tym samym nie jest możliwym zaraportowanie ww. informacji w niniejszej deklaracji środowiskowej. Ponadto ze względu na charakter świadczonych usług koszty zużycia energii nie są bezpośrednio dostępne, gdyż koszty zużycia prądu, ciepła itp. ujęte są w kosztach najmu pomieszczeń.

- **Całkowita produkcja energii odnawialnej, odpowiadająca całkowitej rocznej ilości energii wytworzonej przez organizację z odnawialnych źródeł energii** – organizacja nie wytwarza energii, tym samym nie jest możliwym zaraportowanie ww. informacji w niniejszej deklaracji środowiskowej.

- 2) Emisja do powietrza

- Emisja do powietrza gazów cieplarnianych tj. całkowita roczna emisja gazów cieplarnianych (wyrażona jako ekwiwalent dwutlenku węgla), wyrażona w Mg, w przeliczeniu na skalę realizowanych usług

$$Ef_{Emisje} = \frac{A}{B}$$

gdzie:

A – całkowita roczna emisja gazów cieplarnianych (obliczona na podstawie zużycia oleju napędowego, benzyny, LPG w przeliczeniu na ekwiwalent CO₂), wyrażona w Mg. Współczynniki emisji przyjęto na podstawie danych opublikowanych przez KOBiZE w „Wartościach opałowych i wskaźnikach emisji CO₂” i wynoszą one: olej napędowy– 73,33 kg/GJ, benzyna 68,61 kg/GJ, LPG – 62,44 kg/GJ.

B – skala realizowanych usług tj. wielkość zatrudnienia w Engie Services Sp. z o.o. na ostatni dzień danego roku [etat]

- Całkowita roczna emisja gazów do powietrza:

$$Ef_{Emisje} = \frac{A}{B}$$

gdzie:

A – całkowita roczna emisja gazów odprowadzonych do atmosfery (suma emisji CO₂, NO₂, SO₂, pyłu PM₁₀, PM 2.5, pyłu zawieszonego całkowitego TSP), wyrażona w Mg. Wartości wskaźnika obliczono na podstawie wskaźników emisyjnych opublikowanych przez KOBiZE dla poszczególnych źródeł emisji tj.: benzyna, ON, LPG.

B – skala realizowanych usług tj. wielkość zatrudnienia w Engie Services Sp. z o.o. na ostatni dzień danego roku [etat]

- 3) Wytwarzane odpady niebezpieczne tj. całkowita roczna ilość wytwarzanych odpadów niebezpiecznych, w przeliczeniu na skalę realizowanych usług

$$Ef_{Odp.Nieb} = \frac{A}{B}$$

gdzie:

A – całkowita roczna ilość wytwarzanych odpadów niebezpiecznych (na podstawie ewidencji wytworzonych odpadów prowadzonej w systemie BDO), wyrażona w Mg

B – skala realizowanych usług tj. wielkość zatrudnienia w Engie Services Sp. z o.o. na ostatni dzień danego roku [etat]

- 4) Wytwarzane odpady inne niż niebezpieczne tj. całkowita roczna ilość wytwarzanych odpadów innych niż niebezpieczne wyrażona w Mg, w przeliczeniu na skalę realizowanych usług

$$Ef_{Odpady.inne} = \frac{A}{B}$$

gdzie:

A – całkowita roczna ilość wytwarzanych odpadów innych niż niebezpieczne (na podstawie ewidencji wytworzonych odpadów prowadzonej w systemie BDO), wyrażona w Mg

B – skala realizowanych usług tj. wielkość zatrudnienia w Engie Services Sp. z o.o. na ostatni dzień danego roku [etat]

Ustalone wskaźniki efektywności środowiskowej stanowią podstawę do sporządzania sprawozdawczości odnoszącej się do rzeczywistego wpływu działalności Engie Services Sp. z o.o. na środowisko naturalne.

Dane liczbowe odnoszące się do powyższych wskaźników za lata 2019-2021 zostały zaprezentowane w poniższej tabeli:

Rozporządzeniowe wskaźniki efektywności środowiskowej	Jednostka	Okres sprawozdawczy				
		2020	2021	2022		Obliczona wartość wskaźnika Ef
				Parametr Wskaźnika		
		Obliczona wartość	Obliczona wartość	A	B	
Energia (całkowita), w tym:	MWh	1,2157042	1,3665719	703,85	499	1,4105267
Olej napędowy	MWh	0,6621872	0,6970198	313,28	499	0,6278255
Benzyna	MWh	0,5240032	0,6392500	364,13	499	0,7297121
LPG	MWh	0,0295139	0,0303021	26,44	499	0,0529891
Emisja do powietrza gazów cieplarnianych	Mg	0,3107494	0,3485811	178,528	499	0,3577707
Emisja całkowita do powietrza gazów i pyłów	Mg	0,3201865	0,3604032	184,07176	499	0,3688813

W roku 2022 wartości wskaźników efektywności środowiskowego nieznacznie wzrosły rok/roku. Wzrost ten był wynikiem powrotu do działań prowadzonych stacjonarnie, po okresie pracy w formie zdalnej.

Rozporządzeniowe wskaźniki efektywności środowiskowej	Jednostka	Okres sprawozdawczy				
		2020	2020	2022		Obliczona wartość wskaźnika Ef
		Obliczona wartość	Obliczona wartość	Parametr Wskaźnika		
				A	B	
Odpady wytworzone - inne niż niebezpieczne						
Odpady inne niż niebezpieczne - zbiorczo	Mg	0,0775692	0,0817194	20,457000	499	0,0409960
Wytworzone odpady: 07 02 99	Mg	0,0000597	0,000000	0,0000	499	0,0000
Wytworzone odpady: 15 01 01	Mg	0,0022673	0,0031250	0,0000	499	0,0000
Wytworzone odpady: 15 01 02	Mg	0,0004296	0,000000	0,0000	499	0,0000
Wytworzone odpady: 15 02 03	Mg	0,0456897	0,0485221	15,848	499	0,0317595
Wytworzone odpady: 16 02 11	Mg	0,0000000	0,0009040	0,0000	499	0,0000
Wytworzone odpady: 16 02 13	Mg	0,0001632	0,0047663	0,0000	499	0,0000
Wytworzone odpady: 16 02 14	Mg	0,0023866	0,0074924	3,37	499	0,0067535
Wytworzone odpady: 16 02 16	Mg	0,0000000	0,0000871	0,026	499	0,0000521
Wytworzone odpady: 16 06 01	Mg	0,0027162	0,0022154	0,0000	499	0,0000
Wytworzone odpady: 16 06 04	Mg	0,0000000	0,0001429	0,113	499	0,0002265
Wytworzone odpady: 16 06 05	Mg	0,0000668	0,0001004	0,03	499	0,0000601
Wytworzone odpady: 17 02 03	Mg	0,0000788	0,000000	0,3	499	0,0006012
Wytworzone odpady: 17 04 05	Mg	0,0000000	0,0107589	0,0000	499	0,0000
Wytworzone odpady: 17 04 11	Mg	0,0000	0,0000	0,02	499	0,0000401
Wytworzone odpady: 17 06 04	Mg	0,0024702	0,0009263	0,55	499	0,0011022
Wytworzone odpady: 17 09 04	Mg	0,0212411	0,0026786	0,2	499	0,0004008

Rozporządzeniowe wskaźniki efektywności środowiskowej	Jednostka	Okres sprawozdawczy				
		2020	2021	2022		Obliczona wartość wskaźnika Ef
		Obliczona wartość	Obliczona wartość	Parametr Wskaźnika		
				A	B	
Odpady wytworzone - niebezpieczne						
Wytworzone odpady niebezpieczne - zbiorczo	Mg	0,0225	0,000693	2,908000	499	0,0058277
Wytworzone odpady: 13 02 08*	Mg	0,0002	0,0002	0,0000	499	0,0000
Wytworzone odpady: 13 02 05*	Mg	0,0000	0,000462	0,0000	499	0,0000
Wytworzone odpady: 13 05 07*	Mg	0,0161	0,0002	0,0000	499	0,0000
Wytworzone odpady: 14 06 01*	Mg	0,0003	0,000231	0,0000	499	0,0000
Wytworzone odpady: 15 02 02*	Mg	0,0001	0,0002	0,0000	499	0,0000
Wytworzone odpady: 16 01 14*	Mg	0,0000	0,0000	0,6	499	0,0012024
Wytworzone odpady: 16 02 11*	Mg	0,0002	0,0002	0,0000	499	0,0000
Wytworzone odpady: 16 02 12*	Mg	0,0003	0,0002	0,0000	499	0,0000
Wytworzone odpady: 16 02 13*	Mg	0,0050	0,0002	1,601	499	0,0032084
Wytworzone odpady: 16 06 01*	Mg	0,0000	0,0000	0,707	499	0,0014168
Wytworzone odpady: 16 06 02*	Mg	0,0003	0,0002	0,0000	499	0,0000

Dodatkowe wskaźniki efektywności środowiskowej:

Engie Services Sp. z o.o. w oparciu o wyznaczone znaczące aspekty środowiskowe opracowała dodatkowe wskaźniki efektywności środowiskowej, które jednocześnie stanowią podstawę do oceny efektów działalności środowiskowej, w tym realizacji wyznaczonych w ZSZ i EMAS celów środowiskowych:

1. Wskaźnik poprawy efektywności energetycznej zmodernizowanych obiektów/instalacji Klientów Engie Services Sp. z o.o. [%]

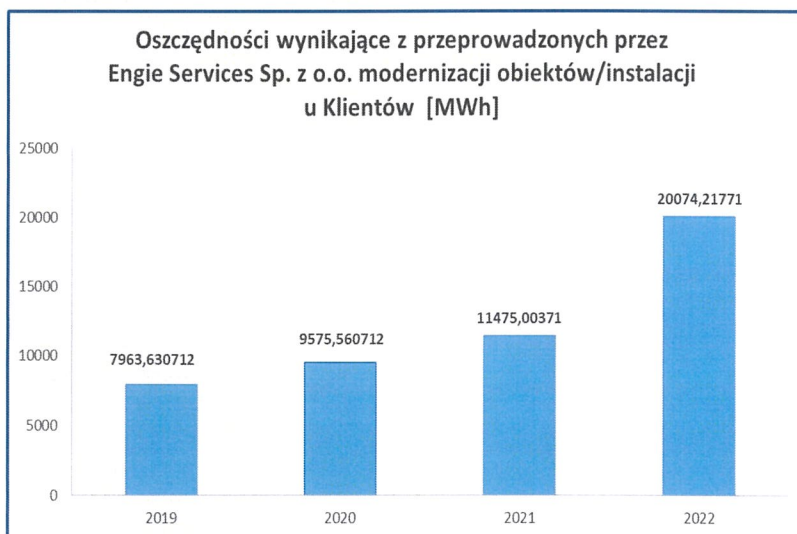
$$W_{E-EK} = \frac{E_{KN} - E_{RB}}{E_{RB}} \cdot 100$$

E_{KN} – Oszczędności energetyczne uzyskane i utrzymywane w ramach zrealizowanych projektów poprawy efektywności energetycznej obiektów/instalacji Klientów w roku 2022 i lat ubiegłych [MWh]

E_{RB} - Oszczędności energetyczne uzyskane w ramach zrealizowanych projektów poprawy efektywności energetycznej obiektów/instalacji Klientów - wartość przyrostu oszczędności rok/rok [MWh]

	2019	2020	2021	2022
Oszczędności energetyczne zmodernizowanych obiektów/instalacji [MWh]	7963,630712	9575,560712	11475,00371	20074,21771
Wartość wskaźnika (rok/roku) [%]	101,47	20,24	19,84	74,94

Poniżej zaprezentowano wartości przyjęte do ww. wskaźnika w latach 2019-2022r:



◀ **Wykres nr 1:**

Ilość zaoszczędzonych MWh w latach 2019 - 2022, w związku ze zrealizowanymi na rzecz Klienta inwestycjami w obszarze efektywności energetycznej.

2. Wskaźnik korzyści ekologicznych zmodernizowanych obiektów/instalacji tj. ograniczenie wielkości emisji gazów cieplarnianych (wyrażona w ekwiwalencie MgCO₂) [%]

$$W_{KE} = \frac{K_{EB} - K_{EP}}{K_{EP}} \cdot 100$$

gdzie:

K_{EB} – Korzyść ekologiczna (wyrażona jako ekwiwalent Mg CO₂) w roku 2022

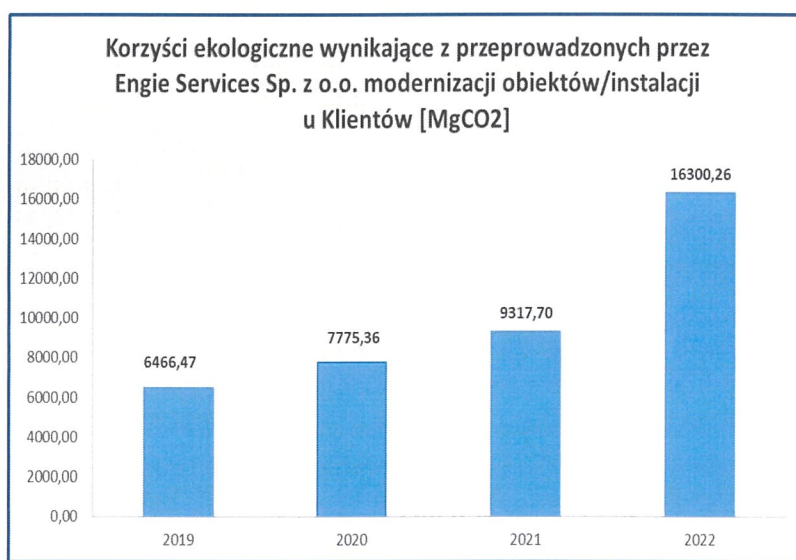
K_{EP} - Korzyść ekologiczna (wyrażona jako ekwiwalent Mg CO₂) w roku 2021

Uwaga:

„Korzyść ekologiczna” tj. ograniczenie wielkości emisji gazów cieplarnianych - obliczona została na podstawie ograniczenia zużycia energii elektrycznej w przeliczeniu na ekwiwalent CO₂, wyrażona w Mg. Wartość opracowano na podstawie „Referencyjnego wskaźnika jednostkowej emisyjności dwutlenku węgla przy produkcji energii elektrycznej do wyznaczania poziomu bazowego dla projektów JI (Joint Implementation Mechanizm Wspólnych Wdrożeń) realizowanych w Polsce - zalecany do stosowania przez Krajowy Ośrodek Bilansowania i Zarządzania Emisjami (KOBiZE). Ostatnio opublikowany wskaźnik (czerwiec, 2011) wynosi: **0,812 MgCO₂/MWh**

	2019	2020	2021	2022
Korzyść ekologiczna (Wyrażona jako ekwiwalent MgCO ₂)	6466,47	7775,36	9317,70	16300,26
Wartość wskaźnika (rok/roku) [%]	101,47	20,24	19,84	74,94

Poniżej zaprezentowano graficzne ujęcie ww. wskaźnika w latach 2019-2022r:



◀ **Wykres nr 2:**

Korzyść ekologiczna, wyrażona jako ograniczenie wielkości emisji gazów cieplarnianych [MgCO₂], w latach **2019-2022**, w związku ze zrealizowanymi na rzecz Klientów inwestycjami w obszarze efektywności energetycznej.

Zgodność z wymaganiami prawnymi i innymi

Zgodnie ze zobowiązaniem dotyczącym zgodności z wymaganiami prawnymi i innymi, wyrażonym w Polityce Środowiskowej, cyklicznie - zawsze przed corocznym Przeglądem Zarządzania, wykonywany jest przegląd środowiskowy, którego celem jest:

- ocena zgodności prowadzonych działań z wymaganiami prawnymi i innymi uregulowaniami dotyczącymi środowiska,
- identyfikacja i ocena aspektów środowiskowych związanych z działalnością i usługami świadczonymi przez Engie Services Sp. z o.o.

W trakcie Przeglądu Zarządzania w dniu 06.11.2023r zweryfikowano wszystkie wymagania prawne i inne, do których Engie Services Sp. z o.o. się zobowiązała i odnoszące się do wyznaczonych aspektów środowiskowych.

Kluczowe wymagania prawne, które dotyczą działalności spółki to:

- Rozporządzenia Parlamentu Europejskiego i Rady (WE) nr 1221/2009 z dnia 25 listopada 2009r. w sprawie dobrowolnego udziału organizacji w systemie ekzarządzania i audytu we Wspólnocie, jest tego wyrazem, co pozwoli jeszcze bardziej aktywnie realizować założone cele środowiskowe,
- Ustawa Prawo Ochrony Środowiska,
- Ustawa o odpadach,
- Ustawa o utrzymaniu czystości i porządku w gminach,

- Ustawa o krajowym systemie ek zarządzania i audytu (EMAS),
- Ustawa o substancjach i preparatach chemicznych,
- Ustawa o efektywności energetycznej.

Ocena zgodności z wymaganiami prawnymi i innymi zrealizowana została na dwóch płaszczyznach:

- w ramach oceny wyznaczonych aspektów środowiskowych wykonywana została analiza i ocena wymagań prawnych i innych, które dotyczą aspektów środowiskowych, w tym wymagania prawa krajowego i lokalnego, decyzje i pozwolenia środowiskowe, umowy z Klientami i Kontrahentami, skargi stron zainteresowanych, decyzje pokontrolne. Ponadto dokonano oceny, czy firma nie jest objęta sektorowymi dokumentami referencyjnymi (tzw. BAT), z której wynika, że dla sektora, w którym działa spółka nie opublikowano dodatkowych wymagań w formie BAT. Wynikiem wykonanej oceny są zapisy w Tabeli Oceny Zgodności.
- w ramach wymagań ZSZ organizacja bieżąco monitoruje wymagania prawne i inne, które dotyczą działalności firmy.

Po przeprowadzeniu analizy i oceny zgodności z ww. wymaganiami stwierdza się, że Engie Services Sp. z o.o. **spełnia wszystkie obowiązujące ją wymagania formalno-prawne i inne, dotyczące Systemu Prawnego Ochrony Środowiska.**

4. Podsumowanie

Engie Services Sp. z o.o. jest otwarta na dialog społeczny, w szczególności w sprawach dotyczących oddziaływania prowadzonych przez nią procesów na środowisko. Wszelkie informacje mogące posłużyć doskonaleniu funkcjonującego systemu prosimy kierować bezpośrednio do Pełnomocnika ds. ZSZ i EMAS naszej firmy:

Engie Services Sp. z o.o.

Siedziba spółki:

ul. Grochowska 312, 03-839 Warszawa,
Województwo mazowieckie
tel.: (22) 375 90 40 do 45
Fax.: (22) 375 90 45
E-mail: engieservices_pl@engie.com
www.engie-services.pl

Osoba do kontaktu:

Bożena Puss – Pełnomocnik ds. ZSZ i EMAS

Tel.: +48 (32) 231 41 90

e-mail: bozena.puss@engie.com

Niniejsza Zaktualizowana Deklaracja Środowiskowa służy przedstawieniu wszystkim stronom zainteresowanym informacji o oddziaływaniu na środowisko oraz efektach działalności środowiskowej Engie Services Sp. z o.o.

Niniejsza zaktualizowana deklaracja środowiskowa została opracowana w listopadzie 2023r i obejmuje dane za rok 2022. Kolejna aktualizacja zostanie opracowana w listopadzie 2024r i po weryfikacji Weryfikatora EMAS upubliczniona na stronie www. organizacji.

Bożena Puss


ENGIE Services Sp. z o.o.

Pełnomocnik ds. SZYEMAS
Engie Services Sp. z o.o.

Jan Woźniak


PREZES ZARZĄDU

Prezes Zarządu
Engie Services Sp. z o.o.