



KASA ROLNICZEGO UBEZPIECZENIA SPOŁECZNEGO

**KWARTALNA
INFORMACJA STATYSTYCZNA**

IV KWARTAŁ 2000 R.

WARSZAWA 2001 R.

SPIS TREŚCI

UWAGI METODYCZNE	3
UWAGI ANALITYCZNE	5
TABLICE STATYSTYCZNE	7
1. Liczba emerytur i rent według rodzajów świadczeń	7
2. Liczba emerytur i rent według oddziałów regionalnych KRUS w okresie I-XII 2000 r.	8
3. Liczba emerytur i rent według województw w okresie I-XII 2000 r.	9
4. Wydatki na świadczenia emerytalno-rentowe według rodzajów świadczeń.....	10
5. Wydatki na świadczenia emerytalno-rentowe w tysiącach złotych według oddziałów regionalnych KRUS w okresie I-XII 2000 r.	11
6. Wydatki na świadczenia emerytalno-rentowe w tysiącach złotych według województw w okresie I-XII 2000 r.	12
7. Przeciętne miesięczne świadczenie emerytalno-rentowe ogółem według rodzajów świadczeń	13
8. Przeciętne miesięczne świadczenie emerytalno-rentowe ogółem według oddziałów regionalnych KRUS w okresie I-XII 2000 r.	14
9. Przeciętne miesięczne świadczenie emerytalno-rentowe ogółem według województw w okresie I-XII 2000 r.	15
10. Wnioski o przyznanie emerytur i rent według rodzajów w okresie I-XII 2000 r.	15
11. Decyzje i umorzenia w sprawach o emerytury i renty według rodzajów w okresie I-XII 2000 r.	16
12. Wnioski o przyznanie emerytur i rent według oddziałów regionalnych KRUS w okresie I-XII 2000 r. ..	17
13. Decyzje i umorzenia w sprawach wniosków o emerytury i renty według oddziałów regionalnych KRUS w okresie I-XII 2000 r.	18
14. Decyzje zamienne dotyczące świadczeń emerytalno-rentowych według oddziałów regionalnych KRUS w okresie I-XII 2000 r.	19
15. Zasiłki i odszkodowania powypadkowe finansowane z funduszu składkowego	20
16. Zasiłki finansowane z budżetu (Dz. 86 Opieka Społeczna)	20
17. Zasiłki pogrzebowe finansowane z funduszu emerytalno-rentowego.	21
18. Zasiłki chorobowe, z tytułu urodzenia dziecka, macierzyńskie oraz odszkodowania powypadkowe według oddziałów regionalnych KRUS w okresie I-XII 2000 r.	22
19. Zasiłki finansowane z budżetu (Dz. 86 Opieka Społeczna) według oddziałów regionalnych KRUS w okresie I-XII 2000 r.	23
20. Zasiłki pogrzebowe według oddziałów regionalnych KRUS w okresie I-XII 2000 r.	24
21. Odsetki za zwłokę w załatwianiu świadczeń rolnych według oddziałów regionalnych KRUS w okresie I-XII 2000 r.	25
22. Ryczałty energetyczne i dodatki kombatanckie według oddziałów regionalnych KRUS w okresie I-XII 2000 r.	26
23. Liczba przekazanych gospodarstw rolnych według oddziałów regionalnych KRUS w okresie I-XII 2000 r.	27
24. Odwołania od decyzji KRUS w 2000 r.	28
25. Sposób rozstrzygnięcia odwołań od decyzji KRUS przez sądy I instancji w 2000 r.	28
26. Odwołania od decyzji KRUS według oddziałów regionalnych KRUS w 2000 r.	29
27. Liczba płatników składek według oddziałów regionalnych KRUS w IV kwartale 2000 r.	30
28. Liczba płatników składek według województw w okresie I-XII 2000 r.	31
29. Liczba ubezpieczonych według oddziałów regionalnych KRUS w IV kwartale 2000 r.	32
30. Liczba ubezpieczonych według województw w IV kwartale 2000 r.	33
31. Przypis i wpływy z tytułu składek na ubezpieczenie społeczne rolników według oddziałów regionalnych KRUS w IV kwartale 2000 r.	34
32. Wypadki przy pracy rolniczej według oddziałów regionalnych KRUS w okresie I-XII 2000 r.	35
33. Wypadki przy pracy rolniczej według województw w okresie I-XII 2000 r.	36

34. Wypadki związane z przyznaniem jednorazowego odszkodowania według oddziałów regionalnych KRUS w okresie I-XII 2000 r.	37
35. Wypadki związane z przyznaniem jednorazowego odszkodowania według województw w okresie I-XII 2000 r.	38
36. Składki na ubezpieczenie zdrowotne przekazane kasom chorych w okresie I-XII 2000 r.	39
37. Rolnicy i domownicy podlegający ubezpieczeniu zdrowotnemu w grudniu 2000 r. – według województw	39
 WYKRESY	41
1. Liczba i wypłaty emerytur i rent rolnych w 1999 i 2000 r.	43
2. Zasiłki pogrzebowe finansowane z Funduszu Emerytalno-Rentowego w 1999 i 2000 r.	45
3. Wydatki z Funduszu Składkowego w 2000 r.	47
4. Odszkodowania powypadkowe w 1999 i 2000 r.	49
5. Zasiłki chorobowe w okresie w 1999 i 2000 r.	51
6. Zasiłki macierzyńskie w 1999 i 2000 r.	53
7. Zasiłki porodowe w 1999 i 2000 r.	55

UWAGI METODYCZNE

1. Źródło i zakres danych.

Publikacja zawiera informacje statystyczne o realizacji ustawy z dnia 20 grudnia 1990 r. o ubezpieczeniu społecznym rolników. Opracowanie przedstawia dane za IV kwartał 2000 r. z zakresu świadczeń z ubezpieczenia emerytalno-rentowego, ubezpieczenia wypadkowego, chorobowego i macierzyńskiego oraz świadczeń pozaubezpieczeniowych. Prezentowane dane uzyskiwane są z systemu sprawozdawczości statystycznej obowiązującego w Kasie Rolniczego Ubezpieczenia Społecznego w 1999 r. Zakres prezentowanych informacji będzie zmienny w zależności od okresu jakiego dotyczyć będzie publikacja z uwagi na różną częstotliwość zbierania niektórych danych.

W ubezpieczeniu społecznym rolników występują dwa rodzaje ubezpieczeń:

- ubezpieczenie wypadkowe, chorobowe i macierzyńskie. Świadczenia z tego ubezpieczenia finansowane są z funduszu składowego;
- ubezpieczenie emerytalno-rentowe. Świadczenia z tego ubezpieczenia finansowane są z funduszu emerytalno-rentowego.

W ramach każdego z tych rodzajów ubezpieczeń występuje ubezpieczenie obowiązkowe i ubezpieczenie dobrowolne. Ubezpieczeniu obowiązkowemu podlega z mocy ustawy:

- rolnik, którego gospodarstwo obejmuje obszar użytków rolnych powyżej 1 ha przeliczeniowego lub dział specjalny,
- domownik rolnika, o którym mowa wyżej, jeżeli ten rolnik lub domownik nie podlega innemu ubezpieczeniu społecznemu i nie ma ustalonego prawa do emerytury lub renty.

Rolnicy i domownicy, którzy nie podlegają obowiązkowemu ubezpieczeniu z mocy ustawy (np. pracują w gospodarstwach o obszarze użytków rolnych do 1 ha przeliczeniowego), ale nie podlegają innemu ubezpieczeniu społecznemu mogą ubezpieczyć się na wniosek, jeżeli działalność rolnicza stanowi stałe źródło ich utrzymania.

Kwartalna Informacja Statystyczna zawiera tablice statystyczne obejmujące:

- świadczenia pieniężne z ubezpieczenia emerytalno-rentowego,
- świadczenia pieniężne z ubezpieczenia wypadkowego, chorobowego i macierzyńskiego,
- świadczenia pozaubezpieczeniowe oraz odsetki,
- wnioski emerytalno-rentowe rolników indywidualnych,
- informację o przekazanych gospodarstwach rolnych,
- informację o działalności w zakresie postępowania odwoławczego,
- informację o liczbie płatników składek i liczbie ubezpieczonych oraz o wpływach z tytułu składek,
- informację o odwołaniach od decyzji KRUS,
- informację o wypadkach przy pracy rolniczej,
- informację o wysokości składek i liczbie osób objętych ubezpieczeniem zdrowotnym.

Informacje są prezentowane w przekroju ogólnokrajowym i przekroju organizacyjnym KRUS.

Świadczeniami pieniężnymi z ubezpieczenia emerytalno-rentowego są:

- emerytura rolnicza, renta inwalidzka rolnicza, renta rodzinna rolnicza,
- emerytura i renta przyznana na podstawie przepisów obowiązujących przed dniem 1 stycznia 1991 r., tj. przed dniem wejścia w życie ustawy,
- dodatki przysługujące do emerytur i rent: pielęgnacyjny dla świadczeniobiorcy, dla sierot zupełnych, z tytułu tajnego nauczania, z tytułu pracy przymusowej po 1 września 1939 r.
- zasiłek pogrzebowy.

Dane kwotowe dotyczące emerytur i rent podane są w ujęciu „brutto” (łącznie z podatkiem dochodowym od osób fizycznych). Wielkości dotyczące emerytur i rent uwzględniają poza należnymi bieżącymi świadczeniami wypłaty wyrównawcze za okresy wsteczne oraz dodatki przysługujące do emerytur i rent. Obejmują one również kwoty należnych świadczeń z innych systemów ubezpieczeniowych wypłacanych obok emerytury i renty rolnej tzw. świadczenia zbiegowe.

Świadczenia, o których wyżej mowa są finansowane w części rolnej z funduszu emerytalno-rentowego, a świadczenia zbiegowe z Funduszu Ubezpieczeń Społecznych, którym dysponuje Zakład Ubezpieczeń Społecznych.

Świadczeniami pieniężnymi z ubezpieczenia wypadkowego, chorobowego i macierzyńskiego są:

- jednorazowe odszkodowania z tytułu stałego lub długotrwałego uszczerbku na zdrowiu albo śmierci wskutek wypadku przy pracy rolniczej lub rolniczej choroby zawodowej,
- zasiłek chorobowy,
- jednorazowy zasiłek z tytułu urodzenia lub przyjęcia na wychowanie dziecka,
- zasiłek macierzyński.

Świadczeniami pozaubezpieczeniowymi są:

- zasiłki rodzinne i pielęgnacyjne na członków rodzin ubezpieczonego oraz emeryta i rencisty,
- ryczałt energetyczny (ustalany w wysokości 50% taryfowych opłat za korzystanie z energii elektrycznej, gazowej i ciepłej na cele domowe, obliczony na podstawie norm ilościowych ustalonych przez Kierownika Urzędu do Spraw Kombatantów i Osób Represjonowanych i przysługuje kombatantom i innym osobom uprawnionym – wg ustawy z dnia 24 stycznia 1991 r. o kombatantach oraz niektórych osobach będących ofiarami represji wojennych i okresu powojennego, art. 2 i art. 4),
- dodatek kombatancki.

Wnioski emerytalno-rentowe prezentowane są w podziale na:

- wnioski pierwszorazowe,
- decyzje zamienne.

Przez decyzję zamienną należy rozumieć każdorazową, indywidualną zmianę aktualnie pobieranego świadczenia emerytalno-rentowego.

Podział prezentowanej liczby płatników składek i ubezpieczonych według funduszy wynika z istnienia dwóch rodzajów ubezpieczenia i możliwości objęcia:

- wyłącznie ubezpieczeniem wypadkowym, chorobowym i macierzyńskim,
- wyłącznie ubezpieczeniem emerytalno-rentowym,
- obydwoma rodzajami ubezpieczeń łącznie.

Pod pojęciem płatnika składek należy rozumieć osobę opłacającą składki na ubezpieczenie społeczne co najmniej za jednego ubezpieczonego (czynny płatnik) oraz osobę nie będącą aktualnie czynnym płatnikiem ale posiadającą zadłużenie z tytułu nie opłaconych składek na ubezpieczenie.

Liczba płatników i ubezpieczonych ogółem jest odpowiednio sumą liczby płatników składek i ubezpieczonych wynikającą z opisanych wyżej możliwości objęcia ubezpieczeniem. Przypis należności z tytułu składek na ubezpieczenie jest to obciążenie kont płatników składek kwotami kwartalnymi składek oraz odsetek za zwłokę od nie opłaconych w terminie składek na ubezpieczenie:

- wypadkowe, chorobowe i macierzyńskie (fundusz składkowy),
- emerytalno-rentowe (fundusz emerytalno-rentowy).

Wpływy należności z tytułu składek na ubezpieczenie są to kwoty opłaconych przypisanych składek i odsetek za zwłokę. Przypis i wpływy należności z tytułu składek na ubezpieczenie ogółem jest to odpowiednio suma przypisanych i opłaconych należności składkowych na:

- fundusz składkowy,
- fundusz emerytalno-rentowy.

Wskaźnik ściągalskości jest to stosunek procentowy wpływów należności ogółem do przypisu należności ogółem.

OBJAŚNIENIA ZNAKÓW UMOWNYCH

Kreska (—) – zjawisko nie wystąpiło,

Zero (0) – zjawisko istniało, jednakże w ilościach mniejszych od liczb, które mogły być wyrażone uwidocznionymi w tablicy znakami cyfrowymi,

Kropka (.) – zupełny brak informacji albo brak informacji wiarygodnych,

Znak (x) – wypełnienie pozycji, ze względu na układ tablic, jest niemożliwe i niecelowe,

„W tym” – oznacza, że nie podaje się wszystkich składników sumy.

UWAGI ANALITYCZNE

Strukturę przeciętnej liczby emerytur i rent w ogólnej liczbie świadczeniobiorców przedstawiają dane poniżej:

	X-XII 99 r.	VII-IX 00 r.	X-XII 00 r.
Emerytury	56,56%	55,85%	55,63%
Renty inwalidzkie	41,60%	42,17%	42,38%
Renty rodzinne	1,84%	1,98%	1,99%

Udział liczby emerytur i rent z ustawy w poszczególnych rodzajach świadczeń kształtował się następująco:

	X-XII 99 r.	VII-IX 00 r.	X-XII 00 r.
Emerytury	35,57%	36,77%	37,74%
Renty inwalidzkie	59,46%	60,79%	61,93%
Renty rodzinne	74,81%	76,09%	77,77%
Ogółem z ustawy	46,23%	47,56%	48,79%

Emerytura podstawowa w IV kwartale 2000 r. wynosiła: 470,51 zł.

Przeciętne świadczenie emerytalno-rentowe łącznie z przysługującymi dodatkami (bez „zbiegów”) wyniosło w IV kwartale 2000 r. 515,33 zł i było wyższe o 0,24% w porównaniu z III kwartałem 2000 r.

W IV kwartale 2000 r. obowiązywały następujące wysokości zasiłków:

- rodzinny:
 - na dwoje pierwszych dzieci i współmałżonka 36,90 zł,
 - na trzecie dziecko 45,70 zł,
 - na czwarte i kolejne dziecko 57,10 zł,
- pielęgnacyjny 120,64 zł,
- pogrzebowy
 - październik, listopad 3 739,56 zł,
 - grudzień 3 811,52 zł,
- chorobowy 4,00 zł, (za 1 dzień),
- macierzyński 224,00 zł,
- z tytułu urodzenia dziecka 1 411,53 zł,
- jednorazowe odszkodowania 300,00 zł, (za 1% uszczerbku zdrowia)
- dodatek kombatancki 120,64 zł,
- ryczałt energetyczny 85,45 zł,

W IV kwartale 2000 r. zarejestrowano wniosków emerytalno-rentowych:

- pierwszorazowych - 19 198, tj. o 3,16% mniej niż w III kwartale 2000 r.
- zamiennych - 102 925, tj. o 23,01% mniej w porównaniu z III kwartałem 2000 r.

Spośród wniosków do załatwienia zrealizowano w IV kwartale 2000 r.:

- 19 267 wniosków pierwszorazowych, tj. o 2,71% mniej w stosunku do III kwartału 2000 r., w tym decyzji przyznających emeryturę i rentę wydano 13 964, tj. o 3,57% mniej niż w III kwartale 2000 r.,
- 112 191 decyzji zamiennych, tj. o 11,44% mniej niż w III kwartale 2000 r.

W 2000 roku do KRUS rolnicy zgłosili 49 288 zdarzeń wypadkowych, to jest o 1 959 (o 3,8%) mniej niż w 1999 roku.

Liczba decyzji przyznających odszkodowanie z tytułu stałego lub długotrwałego uszczerbku na zdrowiu w wyniku zdarzeń uznanych za wypadek przy pracy rolniczej w rozumieniu ustawy zmniejszyła się o 963 (o 3%) z 31 906 w 1999 roku do 30 943 w 2000 roku.

Liczba wypadków śmiertelnych zmniejszyła się o 41 – z 257 w 1999 r. do 216 w 2000 r. (spadek o 16%).

Odnotowano 1 397 wypadków, w których poszkodowanymi były dzieci do lat 15 – o 140 więcej niż w 1999 r. (11,1%).

Zwiększyła się o 18,3% liczba odszkodowań z tytułu uszczerbku na zdrowiu wskutek choroby zawodowej – ze 142 w 1999 r. do 116 w 2000 roku.

W IV kwartale 2000 r. liczba osób podlegających ubezpieczeniu społecznemu rolników wynosiła 1 452 368 i w odniesieniu do III kwartału 2000 r. wzrosła o 6 195 osób, tj. 0,4%. Natomiast liczba osób zobowiązanych do opłacania składek za ubezpieczonych wynosiła 1 046 689 i w odniesieniu do poprzedniego kwartału wzrosła o 3 785 osób, tj. 0,4% (konta czynne).

Wzrost liczby ubezpieczonych wynika m.in. z faktu kontynuowania przez jednostki KRUS działań w zakresie obejmowania obowiązkowym ubezpieczeniem społecznym wszystkich osób, które z mocy ustawy powinny być tym ubezpieczeniem objęte, a dotychczas nie zgłosiły się do ubezpieczenia.

Ogólny wskaźnik ściągłości wyrażony stosunkiem procentowym wpływów należności ogółem do przypisu należności w IV kwartale 2000 r. wynosił 100,0% i w porównaniu do III kwartału 2000 r. zwiększył się o 6,1 punktu procentowego.

Do wzrostu ściągłości w znacznym stopniu przyczynił się wzrost wpływów w IV kw. 2000 r. w porównaniu z III kw. 2000 r. o 7,2%, tj. znacznie przekraczający, bo aż 6,6 punktu procentowego, wzrost przypisu za ten sam okres, który wyniósł 0,6%.

Na uzyskanie przez Oddziały tak dobrych wskaźników wpływ miało regulowanie bieżących składek na ubezpieczenie, dokonywanie jednorazowych wpłat na poczet zaległości, jak również wywiązywanie się przez rolników z udzielonych im wcześniej na spłatę zadłużenia ulg w formie układów ratalnych oraz odroczeń terminu płatności bieżących składek.

TABLICA 1 Liczba^{a)} emerytur i rent według rodzajów świadczeń

Wyszczególnienie	1999	2000	2000	2000	2000	
	X-XII	I-XII	VII-IX	X-XII	X-XII	
	w liczbach bezwzględnych				X-XII	VII-IX
1	2	3	4	5	1999=100	2000=100
OGÓŁEM	EMERYTURY I RENTY OGÓŁEM					
OGÓŁEM	1 914 752	1 887 258	1 881 213	1 870 952	97.7	99.5
w tym: pobierający ^{b)} świadczenia zbiegowe	308 773	300 902	299 333	296 441	96.0	99.0
EMERYTURY RAZEM	EMERYTURY					
EMERYTURY RAZEM	1 082 943	1 055 728	1 050 761	1 040 864	96.1	99.1
w tym: emerytury wcześniejsze	84 779	84 936	84 975	84 631	99.8	99.6
Emerytury rolnicze	385 247	390 440	391 672	392 919	102.0	100.3
Emerytury za przekazane gospodarstwo rolne Państwu	129 758	122 578	121 242	118 837	91.6	98.0
Emerytury za przekazane gospodarstwo rolne następcy	559 245	534 558	529 799	521 241	93.2	98.4
Emerytury nie związane z przekazaniem gospodarstwa rolnego	8 693	8 152	8 048	7 866	90.5	97.7
RENTY INWALIDZKIE RAZEM	RENTY INWALIDZKIE					
RENTY INWALIDZKIE RAZEM	796 500	794 122	793 249	792 845	99.5	99.9
w tym: renty inwalidzkie wypadkowe	10 978	11 487	11 590	11 828	107.7	102.1
Renty inwalidzkie rolnicze	473 587	484 816	486 632	491 021	103.7	100.9
Renty inwalidzkie za przekazane gospodarstwo rolne Państwu	61 638	59 604 ^v	59 205	58 476	94.9	98.8
Renty inwalidzkie za przekazane gospodarstwo rolne następcy	248 322	237 152	234 937	231 014	93.0	98.3
Renty inwalidzkie nie związane z przekazaniem gospodarstwa rolnego	12 954	12 549	12 475	12 334	95.2	98.9
RENTY RODZINNE RAZEM	RENTY RODZINNE					
RENTY RODZINNE RAZEM	35 309	37 408	37 203	37 243	105.5	100.1
w tym: renty rodzinne wypadkowe	1 269	1 347	1 329	1 372	108.2	103.3
Renty rodzinne rolnicze	26 413	28 631	28 611	28 963	109.7	101.2
Renty rodzinne za przekazane gospodarstwo rolne Państwu	1 200	1 168	1 157	1 140	95.0	98.5
Renty rodzinne za przekazane gospodarstwo rolne następcy	3 954	3 905	3 838	3 695	93.4	96.3
Renty rodzinne nie związane z przekazaniem gospodarstwa rolnego	3 742	3 704	3 597	3 444	92.0	95.8

^{a)} przeciętna miesięczna

^{b)} w przypadku zbiegu uprawnień do świadczeń z funduszu emerytalno-rentowego z uprawnieniami do świadczeń z innych systemów ubezpieczeniowych

TABLICA 2 Liczba^{a)} emerytur i rent według oddziałów regionalnych KRUS w okresie I-XII 2000 r.

Wyszczególnienie	Ogółem	Z tego otrzymujący:				
		Emerytury	Renty			
			inwalidzkie		rodzinne	
			ogółem	w tym: wypadkowe	ogółem	w tym: wypadkowe
1	2	3	4	5	6	7
POLSKA	1 887 258	1 055 728	794 122	11 487	37 408	1 347
Min. Sprawiedliwości	219	219	–	–	–	–
Min. Obrony Narodowej	364	364	–	–	–	–
MIN. SPRAW WEWN.	2 099	2 099	–	–	–	–
Razem Oddziały Regionalne	1 884 576	1 052 431	794 122	11 487	37 408	1 347
Augustów	34 408	20 651	12 722	312	1 033	55
Białystok	64 570	41 180	22 050	360	1 339	63
Bielsko-Biała	24 373	14 336	9 631	122	240	7
Biłgoraj	70 098	38 374	30 408	307	1 315	59
Bydgoszcz	41 701	19 364	21 226	243	1 107	36
Chełm	29 152	14 167	14 520	178	464	12
Ciechanów	50 332	25 978	23 176	276	1 176	46
Częstochowa	40 514	28 667	11 257	181	571	16
Gdańsk	30 094	13 033	16 323	296	736	29
Grudziądz	35 042	18 425	15 614	298	1 002	57
Jaśło	27 890	16 190	11 328	101	361	1
Jelenia Góra	14 590	8 211	6 103	93	262	8
Katowice	38 564	21 546	16 447	174	380	20
Kielce	82 834	47 723	33 808	380	1 299	58
Konin	45 019	23 643	20 438	354	933	45
Koszalin	15 287	9 211	5 688	103	386	8
Kraków	36 941	15 583	20 860	221	491	19
Legnica	18 679	9 288	9 045	83	343	11
Lublin	83 721	45 142	37 131	471	1 445	32
Łódź	13 915	9 045	4 495	95	374	11
Nowy Sącz	42 427	18 225	23 333	419	852	34
Olsztyn	33 684	15 414	17 355	245	914	40
Opatów	55 881	33 283	21 762	274	831	30
Opole	37 522	25 007	11 841	172	668	13
Ostrołęka	41 890	26 420	14 497	220	973	18
Ostrów Wlkp.	46 859	27 106	18 643	237	1 100	53
Piła	22 315	8 116	13 642	219	555	18
Płock	46 528	32 163	13 000	235	1 360	21
Poznań	34 323	13 913	19 597	224	808	39
Przeworsk	36 610	20 451	15 649	209	504	19
Radom	55 771	42 935	11 585	308	1 250	43
Radzyń Podlaski	42 738	24 309	17 605	360	823	41
Rawicz	25 711	8 819	16 428	234	461	21
Rzeszów	46 617	30 418	15 503	221	690	14
Siedlce	74 966	47 444	26 143	525	1 378	58
Słupsk	13 161	6 532	6 239	91	384	10
Sulęcín	20 598	9 150	11 068	147	379	11
Szczecin	22 604	10 763	11 386	116	451	14
Sztum	20 374	8 247	11 626	99	500	17
Tarnów	47 556	23 910	22 859	252	782	27
Tomaszów Maz.	46 068	30 502	14 652	266	906	31
Wałbrzych	18 033	7 439	10 226	156	348	14
Warszawa	24 422	17 667	6 158	176	565	35
Włocławek	41 670	20 907	19 755	423	1 008	40
Wrocław	30 450	14 952	14 899	149	598	9
Zambrów	48 049	30 622	16 244	220	1 182	30
Zduńska Wola	47 895	27 923	19 073	227	874	28
Zielona Góra	24 855	10 731	13 770	132	350	9
Żyrardów	37 279	19 309	17 312	286	656	21

a) przeciętna miesięczna

TABLICA 3 Liczba^{a)} emerytur i rent według województw w okresie I-XII 2000 r.

Wyszczególnienie	Ogółem	Z tego otrzymujący:				
		Emerytury	Renty			
			inwalidzkie		rodzinne	
			ogółem	w tym: wypadkowe	ogółem	w tym: wypadkowe
1	2	3	4	5	6	7
POLSKA ^{b)}	1 887 258	1 055 728	794 122	11 487	37 408	1 347
dolnośląskie	86 255	41 885	42 723	505	1 608	43
kujawsko-pomorskie	109 923	55 055	51 916	913	2 947	129
lubelskie	248 751	135 785	108 474	1 482	4 488	159
lubuskie	36 602	16 176	19 807	196	614	17
łódzkie	161 016	99 735	58 464	937	2 774	78
małopolskie	143 506	66 954	74 273	970	2 238	92
mazowieckie	278 491	180 891	90 990	1 659	6 573	220
opolskie	42 898	28 839	13 302	191	745	15
podkarpackie	133 281	79 774	51 567	611	1 912	45
podlaskie	127 689	80 609	44 348	748	2 730	98
pomorskie	56 104	24 537	29 969	459	1 592	56
śląskie	73 661	45 983	26 492	347	834	34
świętokrzyskie	107 237	63 481	42 047	502	1 703	71
warmińsko-mazurskie	68 232	33 090	33 200	464	1 938	93
wielkopolskie	163 722	75 477	84 470	1 217	3 749	173
zachodniopomorskie	47 210	24 161	22 079	287	963	26

a) przeciętna miesięczna

b) łącznie z:

- Ministerstwem Obrony Narodowej	364
- Ministerstwem Sprawiedliwości	219
- Ministerstwem Spraw Wewnętrznych	2 099

TABLICA 4 Wydatki na świadczenia emerytalno-rentowe według rodzajów świadczeń ^{a) b)}

Wyszczególnienie	1999	2000	2000	2000	2000	
	X-XII	I-XII	VII-IX	X-XII	X-XII	
	w tysiącach złotych				X-XII	VII-IX
1	2	3	4	5	1999=100	2000=100
OGÓŁEM	EMERYTURY I RENTY OGÓŁEM					
OGÓŁEM	3 476 336.0	14 128 781.4	3 589 896.6	3 568 011.3	99.1	96.0
w tym:						
finansowane z FE-R	2 805 858.1	11 421 937.2	2 901 273.3	2 892 296.4	103.1	99.7
finansowane z FUS	549 101.8	2 201 148.6	557 127.3	553 481.2	100.8	99.3
wypłacone przez CZUS ^{c)}	121 220.7	505 073.1	131 337.2	122 077.8	100.7	92.9
EMERYTURY RAZEM	EMERYTURY					
EMERYTURY RAZEM	1 987 261.6	7 992 693.4	2 026 288.5	2 011 645.5	101.2	99.3
w tym:						
Emerytury wcześniejsze	130 899.5	539 160.9	137 151.5	136 692.3	104.4	99.7
Emerytury rolnicze	588 190.4	2 477 534.5	633 523.8	638 213.6	108.5	100.7
Emerytury za przekazane gospodarstwo rolne Państwu	277 707.1	1 084 626.2	273 464.8	268 932.4	96.8	98.3
Emerytury za przekazane gospodarstwo rolne następcy	1 107 434.1	4 376 677.4	1 105 751.3	1 091 210.0	98.5	98.7
Emerytury nie związane z przekazaniem gospodarstwa rolnego	13 930.0	53 855.3	13 548.6	13 289.5	95.4	98.1
RENTY INWALIDZKIE RAZEM	RENTY INWALIDZKIE					
RENTY INWALIDZKIE RAZEM	1 313 010.7	5 397 915.7	1 372 830.7	1 373 925.4	104.6	100.1
w tym:						
Renty inwalidzkie wypadkowe	15 550.5	67 711.8	17 400.5	17 666.6	113.6	101.5
Renty inwalidzkie rolnicze	667 229.9	2 838 462.6	726 132.9	734 859.0	110.1	101.2
Renty inwalidzkie za przekazane gospodarstwo rolne Państwu	130 743.1	522 068.3	132 202.4	130 926.2	100.1	99.0
Renty inwalidzkie za przekazane gospodarstwo rolne następcy	496 138.9	1 962 059.4	495 456.7	489 317.0	98.6	98.8
Renty inwalidzkie nie związane z przekazaniem gospodarstwa rolnego	18 898.8	75 325.5	19 038.6	18 823.3	99.6	98.9
RENTY RODZINNE RAZEM	RENTY RODZINNE					
RENTY RODZINNE RAZEM	54 843.0	233 099.2	59 440.2	60 362.6	110.1	101.6
w tym:						
Renty rodzinne wypadkowe	2 057.3	8 837.8	2 235.0	2 392.4	116.3	107.0
Renty rodzinne rolnicze	40 469.6	176 385.6	45 166.0	46 345.9	114.5	102.6
Renty rodzinne za przekazane gospodarstwo rolne Państwu	2 294.0	9 104.6	2 300.4	2 281.7	99.5	99.2
Renty rodzinne za przekazane gospodarstwo rolne następcy	6 522.2	25 761.0	6 499.3	6 365.3	97.6	97.9
Renty rodzinne nie związane z przekazaniem gospodarstwa rolnego	5 557.2	21 848.0	5 474.5	5 369.8	96.6	98.1

^{a)} łącznie z wypłatami z Funduszu Ubezpieczeń Społecznych w przypadku zbiegu uprawnień do świadczeń z tego funduszu z uprawnieniami do świadczeń z funduszu emerytalno-rentowego

^{b)} wydatki bez zasiłków finansowanych z budżetu państwa (dział 86 Opieka Społeczna)

^{c)} wydatki obejmują emerytury i renty wypłacane na podstawie art. 10 i 56 oraz ustaleń art. 63, 73 ust. 5 pkt 1 art. 180 ust. 5 ustawy z dnia 17 grudnia 1998 r. o emeryturach i rentach z funduszu Ubezpieczeń Społecznych (Dz. U. Nr 1118 z dnia 30.12.1998 r.).

TABLICA 5 Wydatki na świadczenia emerytalno-rentowe w tysiącach złotych według oddziałów regionalnych KRUS w okresie I-XII 2000 r. a) i b)

Wyszczególnienie	Ogółem	Z tego otrzymujący:				
		Emerytury	renty			
			inwalidzkie		rodzinne	
			ogółem	w tym: wypadkowe	ogółem	w tym: wypadkowe
1	2	3	4	5	6	7
POLSKA	14 128 781.4	7 992 693.4	5 397 915.7	67 711.8	233 099.2	8 837.8
Min. Sprawiedliwości	622.5	622.5	-	-	-	-
Min. Obrony Narodowej	8 019.8	8 019.8	-	-	-	-
MIN. SPRAW WEWN.	40 318.2	40 318.2	-	-	-	-
Centrala ZUS ^{c)}	505 073.1	x	x	x	x	x
Razem Oddziały Regionalne	13 574 747.8	7 941 340.9	5 397 915.7	67 711.8	233 099.2	8 837.8
Augustów	239 837.2	148 754.1	84 610.9	1 986.5	6 466.3	377.4
Białystok	453 170.3	295 562.2	149 354.5	2 238.4	8 251.4	399.7
Bielsko-Biała	202 769.6	124 477.6	76 326.6	713.4	1 501.6	42.3
Biłgoraj	503 712.0	292 406.2	203 175.1	1 932.0	8 127.9	386.8
Bydgoszcz	308 973.4	154 519.9	147 289.0	1 455.6	7 153.4	260.1
Chełm	215 149.6	111 023.4	101 253.8	1 110.3	2 872.3	71.7
Ciechanów	349 911.2	188 356.9	154 225.2	1 665.2	7 322.9	295.1
Częstochowa	330 083.9	238 289.5	88 137.5	1 114.5	3 598.7	103.0
Gdańsk	216 014.0	103 354.7	108 005.6	1 691.7	4 650.9	181.9
Grudziądz	253 780.8	141 867.0	105 564.5	1 743.9	6 346.4	375.1
Jaśło	190 283.2	117 156.7	70 761.1	581.2	2 334.8	9.0
Jelenia Góra	124 158.8	73 683.3	48 913.9	591.5	1 518.5	50.5
Katowice	382 232.4	228 433.1	150 790.2	1 003.1	2 454.6	139.6
Kielce	580 443.0	349 841.4	222 260.2	2 095.0	8 333.0	379.8
Konin	317 459.8	177 555.4	134 036.0	1 997.6	5 854.5	294.6
Koszalin	113 812.9	70 905.4	40 449.9	701.0	2 451.8	57.6
Kraków	265 164.3	120 104.3	142 000.5	1 250.4	3 037.1	123.2
Legnica	148 716.1	76 530.2	70 086.1	489.6	2 080.8	61.1
Lublin	607 063.4	349 194.0	248 865.3	2 808.0	8 995.7	239.0
Łódź	102 190.3	68 494.2	31 507.9	540.3	2 182.5	67.7
Nowy Sącz	266 259.9	124 115.7	136 798.4	2 348.6	5 295.1	212.5
Olsztyn	244 422.3	119 484.9	119 197.5	1 496.5	5 734.3	249.5
Opatów	371 817.6	234 942.6	131 799.7	1 525.1	5 061.2	207.4
Opole	288 363.8	193 721.6	90 360.7	1 056.2	4 264.9	84.8
Ostrołęka	285 274.6	185 186.8	94 007.4	1 313.0	6 080.3	136.8
Ostrów Wlkp.	339 423.4	208 433.2	124 079.4	1 390.7	6 874.8	336.2
Piła	167 760.6	66 660.4	97 410.1	1 321.9	3 681.8	129.1
Płock	318 084.3	226 975.0	83 243.4	1 371.0	7 849.9	151.5
Poznań	251 547.7	111 376.5	135 074.0	1 320.3	5 085.2	252.1
Przeworsk	249 564.7	150 042.5	96 360.5	1 212.1	3 142.2	127.4
Radom	374 208.6	293 518.6	73 157.5	1 770.3	7 532.5	272.0
Radzyń Podlaski	302 128.6	179 342.4	117 642.1	2 122.6	5 144.1	272.0
Rawicz	187 579.8	72 062.2	112 647.5	1 379.0	2 861.6	131.2
Rzeszów	313 245.2	214 919.6	93 955.4	1 257.8	4 350.1	96.6
Siedlce	507 811.3	335 458.1	164 008.7	3 015.8	8 341.7	364.0
Słupsk	97 826.7	50 890.0	44 571.0	546.0	2 348.6	53.1
Sulęcín	164 311.9	76 536.0	85 192.9	896.9	2 577.5	72.1
Szczecin	181 109.7	91 754.1	86 283.4	708.7	3 064.7	99.2
Sztum	149 125.5	64 969.3	81 037.6	591.8	3 115.7	105.6
Tarnów	310 272.1	161 104.4	144 356.5	1 344.0	4 797.1	165.0
Tomaszów Maz.	326 453.4	220 047.6	100 560.8	1 553.1	5 816.4	210.9
Wałbrzych	147 268.5	64 127.4	80 929.4	858.9	2 157.3	88.8
Warszawa	173 428.5	129 833.4	39 491.4	1 016.8	3 414.6	218.7
Włocławek	286 604.8	152 968.2	127 335.7	2 560.3	6 298.1	263.0
Wrocław	236 536.9	121 141.4	111 631.1	919.4	3 758.7	52.7
Zambrów	323 892.3	215 731.6	100 986.2	1 340.0	7 171.8	200.5
Zduńska Wola	337 959.3	211 284.0	121 369.4	1 301.3	5 237.2	178.5
Zielona Góra	201 247.2	89 556.1	109 287.7	772.4	2 391.6	55.3
Żyrardów	266 292.4	144 647.5	117 526.5	1 692.0	4 114.9	135.9

a) łącznie z wypłatami z Funduszu Ubezpieczeń Społecznych w przypadku zbiegu uprawnień do świadczeń z tego funduszu z uprawnieniami do świadczeń z funduszu emerytalno-rentowego

b) wydatki bez zasiłków finansowanych z budżetu państwa (dział 86 Opieka Społeczna)

c) wydatki obejmują emerytury i renty wypłacane na podstawie art. 10 i 56 oraz ustaleń art. 63, 73 ust. 5 pkt 1 art. 180 ust. 5 ustawy z dnia 17 grudnia 1998 r. o emeryturach i rentach z funduszu Ubezpieczeń Społecznych (Dz. U. Nr 162 poz. 1118 z dnia 30.12.1998 r.).

TABLICA 6 Wydatki na świadczenia emerytalno-rentowe w tysiącach złotych według województw w okresie I-XII 2000 r. ^{a)}

Wyszczególnienie	Ogółem	Z tego otrzymujący:				
		Emerytury	Renty			
			inwalidzkie		rodzinne	
			ogółem	w tym wypadkowe	ogółem	w tym wypadkowe
1	2	3	4	5	6	7
POLSKA ^{b)}	14 128 781.4	7 992 693.4	5 397 915.7	67 711.8	233 099.2	8 837.8
dolnośląskie	690 910.1	351 359.6	329 531.6	3 000.5	9 893.9	262.7
kujawsko-pomorskie	786 633.4	420 452.6	347 461.9	5 462.1	18 705.0	879.2
lubelskie	1 780 334.3	1 028 062.4	724 422.3	8 962.6	27 838.6	1 067.6
lubuskie	297 093.3	135 456.7	157 480.9	1 186.5	4 141.2	105.8
łódzkie	1 138 466.6	734 717.1	386 586.8	5 407.3	17 038.6	509.8
małopolskie	989 879.0	491 849.0	484 098.0	5 374.4	13 814.1	587.9
mazowieckie	1 911 238.1	1 280 866.8	589 785.7	9 706.0	39 879.3	1 432.5
opolskie	330 102.0	224 015.5	101 299.1	1 182.0	4 753.6	97.5
podkarpackie	899 159.2	569 392.6	317 581.0	3 540.7	12 104.1	299.6
podlaskie	881 933.5	574 196.4	290 990.4	4 678.0	16 741.8	634.1
pomorskie	408 457.8	194 093.3	204 431.4	2 671.4	9 913.0	342.5
śląskie	672 509.1	437 029.4	229 173.7	2 064.3	5 297.2	223.5
świętokrzyskie	740 344.9	460 094.3	269 505.7	2 730.5	10 728.0	465.1
warmińsko-mazurskie	492 950.3	252 573.6	228 142.2	2 849.2	12 218.9	617.7
wielkopolskie	1 186 320.2	590 030.6	572 586.4	7 076.3	23 624.5	1 133.7
zachodniopomorskie	368 416.0	197 151.0	164 838.5	1 820.1	6 407.4	178.6

^{a)} wydatki bez zasiłków finansowanych z budżetu państwa (dział 86 Opieka Społeczna)

^{b)} łącznie z wypłatami:

- Ministerstwa Obrony Narodowej	8 019.8
- Ministerstwa Sprawiedliwości	622.5
- Ministerstwa Spraw Wewnętrznych	40 318.2
- Centrali ZUS	505 073,1

TABLICA 7 Przeciętne miesięczne świadczenie emerytalno-rentowe ogółem według rodzajów świadczeń ^{a) i b)}

Wyszczególnienie	1999	2000	2000	2000	2000	
	X-XII	I-XII	VII-IX	X-XII	X-XII	
	w złotych				X-XII	VII-IX
	1999=100		2000=100			
1	2	3	4	5	6	7
OGÓŁEM	EMERYTURY I RENTY OGÓŁEM					
w tym:	584.08	601.57	612.82	613.94	105.1	100.2
finansowane z FE-R	488.52	504.40	514.14	515.36	105.5	100.2
finansowane z FUS	592.78	609.60	620.41	622.36	105.0	100.3
EMERYTURY RAZEM	EMERYTURY					
w tym:	611.69	630.90	642.80	644.22	105.3	100.2
Emerytury wcześniejsze	514.67	528.99	538.01	538.38	104.6	100.1
Emerytury rolnicze	508.93	528.79	539.16	541.43	106.4	100.4
Emerytury za przekazane gospodarstwo rolne Państwu	713.40	737.37	751.84	754.35	105.7	100.3
Emerytury za przekazane gospodarstwo rolne następcy	660.08	682.89	695.70	697.83	105.7	100.3
Emerytury nie związane z przekazaniem gospodarstwa rolnego	534.15	550.52	561.18	563.16	105.4	100.4
RENTY INWALIDZKIE RAZEM	RENTY INWALIDZKIE					
w tym:	549.49	566.44	576.88	577.64	105.1	100.1
Renty inwalidzkie wypadkowe	472.19	491.21	500.43	497.86	105.4	99.5
Renty inwalidzkie rolnicze	469.63	487.89	497.39	498.86	106.2	100.3
Renty inwalidzkie za przekazane gospodarstwo rolne Państwu	707.05	729.91	744.32	746.33	105.6	100.3
Renty inwalidzkie za przekazane gospodarstwo rolne następcy	665.99	689.45	702.96	706.04	106.0	100.4
Renty inwalidzkie nie związane z przekazaniem gospodarstwa rolnego	486.32	500.21	508.70	508.71	104.6	100.0
RENTY RODZINNE RAZEM	RENTY RODZINNE					
w tym: renty rodzinne wypadkowe	517.75	519.27	532.58	540.26	104.3	101.4
Renty rodzinne rolnicze	540.55	546.72	560.71	581.11	107.5	103.6
Renty rodzinne za przekazane gospodarstwo rolne Państwu	510.73	513.40	526.21	533.39	104.4	101.4
Renty rodzinne za przekazane gospodarstwo rolne następcy	637.41	649.58	662.57	667.17	104.7	100.7
Renty rodzinne nie związane z przekazaniem gospodarstwa rolnego	549.79	549.68	564.52	574.22	104.4	101.7
	495.03	491.52	507.36	519.67	105.0	102.4

^{a)} łącznie z wypłatami z Funduszu Ubezpieczeń Społecznych w przypadku zbiegu uprawnień do świadczeń z tego funduszu z uprawnieniami do świadczeń z funduszu emerytalno-rentowego

^{b)} bez zasiłków finansowanych z budżetu państwa (dział 86 Opieka Społeczna)

TABLICA 8 Przeciętne miesięczne świadczenie emerytalno-rentowe w złotych i groszach według oddziałów regionalnych KRUS w okresie I-XII 2000 r. a) i b)

Wyszczególnienie	Ogółem	Z tego:				
		Emerytury	renty			
			inwalidzkie		rodzinne	
			ogółem	w tym: wypadkowe	ogółem	w tym: wypadkowe
1	2	3	4	5	6	7
POLSKA	601.57	630.90	566.44	491.21	519.27	546.72
Min. Sprawiedliwości	284.25	284.25	-	-	-	-
Min. Obrony Narodowej	1 836.87	1 836.87	-	-	-	-
MIN. SPRAW WEWN.	1 601.07	1 601.07	-	-	-	-
Razem Oddziały Regionalne	600.26	628.81	566.44	491.21	519.27	546.72
Augustów	580.87	600.27	554.21	530.86	521.90	572.64
Białystok	584.86	598.11	564.45	518.50	513.60	527.30
Bielsko-Biała	693.30	723.56	660.45	488.97	522.48	481.15
Biłgoraj	598.82	634.99	556.81	523.72	515.11	548.68
Bydgoszcz	617.43	664.97	578.25	499.36	538.62	607.65
Chełm	615.03	653.06	581.10	518.60	515.49	501.59
Ciechanów	579.34	604.22	554.55	503.23	518.84	531.74
Częstochowa	678.95	692.69	652.46	512.89	525.66	530.95
Gdańsk	598.17	660.84	551.38	475.99	526.36	525.66
Grudziądz	603.51	641.65	563.40	487.80	527.64	553.26
Jasło	568.56	603.04	520.54	479.90	538.71	641.34
Jelenia Góra	709.15	747.80	667.87	531.95	482.69	532.04
Katowice	825.97	883.49	764.00	481.12	538.06	572.30
Kielce	583.94	610.88	547.85	459.44	534.41	543.30
Konin	587.64	625.83	546.51	470.13	522.67	546.54
Koszalin	620.44	641.52	592.62	569.94	529.21	612.94
Kraków	598.17	642.28	567.29	472.05	515.02	535.53
Legnica	663.48	686.62	645.74	493.59	505.18	481.48
Lublin	604.25	644.63	558.52	497.34	518.70	619.10
Łódź	612.00	631.09	584.17	475.99	486.84	512.93
Nowy Sącz	522.97	567.52	488.57	467.29	518.22	528.71
Olštyn	604.70	645.98	572.37	508.68	523.01	525.28
Opatów	554.48	588.25	504.69	463.28	507.49	571.43
Opole	640.43	645.56	635.91	512.21	532.11	547.18
Ostrołęka	567.51	584.11	540.40	498.48	520.57	630.19
Ostrów Wlkp.	603.62	640.81	554.62	488.47	520.70	530.21
Piła	626.48	684.45	595.06	502.64	553.33	608.89
Płock	569.70	588.09	533.60	486.17	481.03	615.97
Poznań	610.74	667.09	574.38	490.99	524.25	541.08
Przeworsk	568.07	611.40	513.14	484.46	519.98	566.24
Radom	559.15	569.69	526.25	479.63	502.00	523.05
Radzyń Podlaski	589.11	614.79	556.86	491.46	520.61	548.37
Rawicz	607.98	680.98	571.41	490.94	517.19	533.29
Rzeszów	559.96	588.80	505.04	473.58	525.62	561.87
Siedlce	564.49	589.21	522.79	478.62	504.61	525.30
Słupsk	619.45	649.29	595.33	498.63	509.68	435.25
Sulęcín	664.74	697.09	641.46	509.34	566.23	546.03
Szczecin	667.70	710.40	631.48	509.50	565.96	593.77
Sztum	609.96	656.53	580.87	498.55	519.28	515.10
Tarnów	543.70	561.49	526.25	445.34	510.98	517.19
Tomaszów Maz.	590.52	601.19	571.94	486.11	534.84	564.00
Wałbrzych	680.57	718.34	659.50	458.83	517.09	544.89
Warszawa	591.79	612.42	534.40	480.29	503.85	517.09
Włocławek	573.16	609.72	537.14	504.49	520.94	551.35
Wrocław	647.33	675.18	624.38	514.21	524.01	507.14
Zambrów	561.74	587.08	518.07	507.97	505.66	564.87
Zduńska Wola	588.02	630.55	530.28	477.55	499.26	535.93
Zielona Góra	674.74	695.48	661.41	486.68	568.76	526.95
Żyrardów	595.28	624.26	565.73	492.71	522.39	543.54

a) łącznie z wypłatami z Funduszu Ubezpieczeń Społecznych w przypadku zbiegu uprawnień do świadczeń z tego funduszu z uprawnieniami do świadczeń z funduszu emerytalno-rentowego

b) bez zasiłków finansowanych z budżetu państwa (dział 86 Opieka Społeczna)

TABLICA 9 Przeciętne miesięczne świadczenie emerytalno-rentowe w złotych i groszach według województw w okresie I-XII 2000 r. ^{a) b)}

Wyszczególnienie	Ogółem	Z tego:				
		Emerytury	renty			
			inwalidzkie		rodzinne	
			ogółem	w tym: wypadkowe	ogółem	w tym: wypadkowe
1	2	3	4	5	6	7
POLSKA	601.57	630.90	566.44	491.21	519.27	546.72
dolnośląskie	667.51	699.06	642.77	495.45	512.66	515.03
kujawsko-pomorskie	596.35	636.42	557.73	498.64	528.88	566.51
lubelskie	596.42	630.94	556.53	504.11	516.88	558.09
lubuskie	676.41	697.84	662.57	505.33	562.21	528.86
łódzkie	589.21	613.89	551.03	480.95	511.82	546.45
małopolskie	574.82	612.17	543.15	461.76	514.40	534.92
mazowieckie	571.90	590.07	540.16	487.45	505.62	542.61
opolskie	641.26	647.32	634.62	514.60	531.48	544.91
podkarpackie	562.19	594.80	513.21	482.58	527.62	557.95
podlaskie	575.58	593.60	546.80	521.28	511.00	540.55
pomorskie	606.69	659.20	568.45	485.18	519.06	514.30
śląskie	760.81	792.02	720.89	496.47	529.14	543.70
świętokrzyskie	575.32	603.98	534.13	452.97	524.85	546.55
warmińsko-mazurskie	602.05	636.08	572.65	511.89	525.52	552.05
wielkopolskie	603.83	651.44	564.88	484.55	525.14	546.09
zachodniopomorskie	650.32	679.98	622.16	528.32	554.56	583.54

^{a)} łącznie z wypłatami z Funduszu Ubezpieczeń Społecznych w przypadku zbiegu uprawnień do świadczeń z tego funduszu z uprawnieniami do świadczeń z funduszu emerytalno-rentowego

^{b)} wydatki bez zasilków finansowanych z budżetu państwa (dział 86 Opieka Społeczna)

TABLICA 10 Wnioski o przyznanie emerytur i rent według rodzajów w okresie I-XII 2000 r.

Wyszczególnienie	Pozostałe z poprzedniego okresu	Zarejestrowane	Załatwione		Pozostałe do załatwienia	
			Razem	W tym przez KRUS w okresie dłuższym niż 60 dni	Razem	W tym przez KRUS w okresie dłuższym niż 30 dni
1	2	3	4	5	6	7
OGÓLEM	5 815	79 188	79 536	1 574	5 192	1 461
Emerytury	973	27 766	27 702	88	957	130
w tym wcześniejsze	473	13 046	13 082	31	427	25
Renty inwalidzkie	4 478	43 924	44 418	1 371	3 834	1 243
Renty rodzinne	133	4 847	4 788	30	157	20
Renty inwalidzkie wypadkowe	228	2 607	2 583	85	244	68
Emerytury i renty z art. 9 ustawy z dnia 24 lutego 1990 r.	3	44	45	–	–	–

TABLICA 11 Decyzje i umorzenia w sprawach o emerytury i renty według rodzajów w okresie I-XII 2000 r.

Wyszczególnienie	Decyzje i umorzenia ogółem	Decyzje			Wnioski umorzone	
		Razem	Przyznające emerytury i renty	Odmowne		
	W liczbach bezwzględnych				W % ogółu wydanych decyzji	W liczbach bezwzględnych
1	2	3	4	5	6	7
OGÓŁEM	79 812	79 536	58 872	20 664	26.0	276
Emerytury	27 782	27 702	24 168	3 534	12.8	80
w tym wcześniejsze	13 092	13 082	11 842	1 240	9.5	10
Renty inwalidzkie	44 569	44 418	28 264	16 154	36.4	151
Renty rodzinne	4 823	4 788	4 567	221	4.6	35
Renty inwalidzkie wypadkowe	2 591	2 583	1 847	736	28.5	8
Emerytury i renty z art. 9 ustawy z dnia 24 lutego 1990 r.	47	45	26	19	42.2	2

TABLICA 12 Wnioski o przyznanie emerytur i rent według oddziałów regionalnych KRUS w okresie I-XII 2000 r.

Oddziały regionalne KRUS	Pozostałe z poprzedniego okresu	Zarejestrowane	Załatwione		Pozostałe do załatwienia	Razem w % zarejestrowanych ^{a)}
			Razem	W tym przez KRUS w okresie dłuższym niż 60 dni		
1	2	3	4	5	6	7
OGÓŁEM	79 188	79 536	79 812	10	78 912	8.3
Augustów	1 801	1 851	1 859	0	1 793	8.1
Białystok	3 055	3 115	3 123	0	3 047	8.2
Bielsko-Biała	663	646	647	0	662	8.5
Biłgoraj	3 653	3 551	3 582	0	3 622	8.5
Bydgoszcz	1 731	1 752	1 752	1	1 731	8.2
Chełm	938	912	913	0	937	8.6
Ciechanów	2 487	2 486	2 493	0	2 480	8.3
Częstochowa	1 400	1 423	1 424	0	1 399	8.2
Gdańsk	1 180	1 171	1 175	0	1 176	8.4
Grudziądz	1 737	1 709	1 711	0	1 735	8.5
Jaśło	886	892	894	0	884	8.3
Jelenia Góra	435	448	450	0	433	8.1
Katowice	1 025	994	1 000	0	1 019	8.5
Kielce	2 668	2 636	2 663	0	2 641	8.3
Konin	2 306	2 333	2 334	1	2 305	8.2
Koszalin	618	646	648	0	616	7.9
Kraków	1 288	1 294	1 297	0	1 285	8.3
Legnica	828	794	796	0	826	8.7
Lublin	3 326	3 347	3 390	0	3 283	8.2
Łódź	646	646	646	0	646	8.3
Nowy Sącz	1 708	1 717	1 723	0	1 702	8.3
Olsztyn	1 470	1 492	1 499	0	1 463	8.2
Opatów	2 240	2 289	2 298	0	2 231	8.1
Opole	1 726	1 747	1 750	0	1 723	8.2
Ostrołęka	2 599	2 566	2 584	0	2 581	8.4
Ostrów Wlkp.	2 961	2 974	2 981	0	2 954	8.3
Piła	784	777	784	5	777	8.3
Płock	2 573	2 607	2 615	0	2 565	8.2
Poznań	1 210	1 241	1 243	1	1 208	8.1
Przeworsk	1 251	1 299	1 301	0	1 249	8.0
Radom	2 225	2 239	2 240	0	2 224	8.3
Radzyń Podlaski	2 037	2 105	2 112	0	2 030	8.0
Rawicz	1 061	1 050	1 052	0	1 059	8.4
Rzeszów	1 670	1 673	1 676	0	1 667	8.3
Siedlce	2 570	2 597	2 597	1	2 570	8.2
Słupsk	549	547	548	0	548	8.3
Sulęcín	744	749	749	0	744	8.3
Szczecin	739	788	792	0	735	7.8
Sztum	996	972	973	0	995	8.5
Tarnów	1 841	1 905	1 906	0	1 840	8.0
Tomaszów Maz.	2 076	2 076	2 076	0	2 076	8.3
Wałbrzych	512	537	540	0	509	7.9
Warszawa	854	862	863	0	853	8.2
Włocławek	1 921	1 898	1 902	1	1 917	8.4
Wrocław	1 159	1 130	1 140	0	1 149	8.5
Zambrów	2 922	2 949	2 955	0	2 916	8.2
Zduńska Wola	2 029	2 031	2 041	0	2 019	8.3
Zielona Góra	465	462	463	0	464	8.4
Żyrardów	1 625	1 611	1 612	0	1 624	8.4

^{a)} liczba wniosków pozostałych do przeciętnej miesięcznej liczby wniosków zarejestrowanych

TABLICA 13 Decyzje i umorzenia w sprawach wniosków o emerytury i renty według oddziałów regionalnych KRUS w okresie I-XII 2000 r.

Oddziały regionalne KRUS	Decyzje i umorzenia ogółem	Decyzje			Wnioski umorzone	
		Razem	Przyznające emerytury i renty	Odmowne		
	W liczbach bezwzględnych				W % ogółu wydanych decyzji	W liczbach bezwzględnych
1	2	3	4	5	6	7
OGÓLEM	79 812	79 536	58 872	20 664	26.0	276
Augustów	1 859	1 851	1 254	597	32.3	8
Białystok	3 123	3 115	2 015	1 100	35.3	8
Bielsko-Biała	647	646	435	211	32.7	1
Biłgoraj	3 582	3 551	2 577	974	27.4	31
Bydgoszcz	1 752	1 752	1 413	339	19.3	-
Chełm	913	912	603	309	33.9	1
Ciechanów	2 493	2 486	1 798	688	27.7	7
Częstochowa	1 424	1 423	1 035	388	27.3	1
Gdańsk	1 175	1 171	975	196	16.7	4
Grudziądz	1 711	1 709	1 186	523	30.6	2
Jasło	894	892	586	306	34.3	2
Jelenia Góra	450	448	351	97	21.7	2
Katowice	1 000	994	778	216	21.7	6
Kielce	2 663	2 636	1 889	747	28.3	27
Konin	2 334	2 333	1 817	516	22.1	1
Koszalin	648	646	500	146	22.6	2
Kraków	1 297	1 294	1 182	112	8.7	3
Legnica	796	794	539	255	32.1	2
Lublin	3 390	3 347	2 525	822	24.6	43
Łódź	646	646	475	171	26.5	-
Nowy Sącz	1 723	1 717	1 224	493	28.7	6
Olsztyn	1 499	1 492	1 144	348	23.3	7
Opatów	2 298	2 289	1 461	828	36.2	9
Opole	1 750	1 747	1 165	582	33.3	3
Ostrołęka	2 584	2 566	1 870	696	27.1	18
Ostrów Wlkp.	2 981	2 974	2 363	611	20.5	7
Piła	784	777	621	156	20.1	7
Płock	2 615	2 607	2 072	535	20.5	8
Poznań	1 243	1 241	964	277	22.3	2
Przeworsk	1 301	1 299	927	372	28.6	2
Radom	2 240	2 239	1 758	481	21.5	1
Radzyń Podlaski	2 112	2 105	1 569	536	25.5	7
Rawicz	1 052	1 050	740	310	29.5	2
Rzeszów	1 676	1 673	1 351	322	19.2	3
Siedlce	2 597	2 597	2 099	498	19.2	-
Słupsk	548	547	420	127	23.2	1
Sulęcín	749	749	575	174	23.2	-
Szczecin	792	788	570	218	27.7	4
Sztum	973	972	697	275	28.3	1
Tarnów	1 906	1 905	1 466	439	23.0	1
Tomaszów Maz.	2 076	2 076	1 431	645	31.1	-
Wałbrzych	540	537	416	121	22.5	3
Warszawa	863	862	720	142	16.5	1
Włocławek	1 902	1 898	1 456	442	23.3	4
Wrocław	1 140	1 130	781	349	30.9	10
Zambrów	2 955	2 949	1 949	1 000	33.9	6
Zduńska Wola	2 041	2 031	1 494	537	26.4	10
Zielona Góra	463	462	373	89	19.3	1
Żyrardów	1 612	1 611	1 263	348	21.6	1

TABLICA 14 Decyzje zamienne dotyczące świadczeń emerytalno-rentowych według oddziałów regionalnych KRUS w okresie I-XII 2000 r.

Oddziały regionalne KRUS	Pozostałe z poprzedniego okresu	Zarejestrowane	Załatwione		Pozostałe do załatwienia	Razem w % zarejestrowanych ^{a)}
			Razem	w tym przez KRUS w okresie dłuższym niż 60 dni		
1	2	3	4	5	6	7
OGÓLEM	560 012	551 161	548 864	30	562 309	8.5
Augustów	15 472	15 796	15 789	0	15 479	8.2
Białystok	19 220	20 173	20 182	1	19 211	7.9
Bielsko-Biała	2 776	2 786	2 786	0	2 776	8.3
Biłgoraj	22 473	22 568	22 480	0	22 561	8.3
Bydgoszcz	12 159	12 269	11 169	3	13 259	9.0
Chełm	11 398	10 231	10 231	0	11 398	9.3
Ciechanów	12 782	12 820	12 820	1	12 782	8.3
Częstochowa	8 516	8 539	8 539	0	8 516	8.3
Gdańsk	8 103	8 118	8 118	5	8 103	8.3
Grudziądz	11 397	11 426	11 426	0	11 397	8.3
Jasło	5 754	5 766	5 766	0	5 754	8.3
Jelenia Góra	1 767	1 864	1 864	0	1 767	7.9
Katowice	8 522	8 516	8 516	0	8 522	8.3
Kielce	33 293	33 471	33 471	0	33 293	8.3
Konin	16 843	16 899	16 899	0	16 843	8.3
Koszalin	5 247	5 233	5 233	5	5 247	8.4
Kraków	10 052	10 143	10 143	0	10 052	8.3
Legnica	5 007	4 999	4 999	0	5 007	8.3
Lublin	27 409	26 633	26 633	0	27 409	8.6
Łódź	4 709	4 922	4 810	0	4 821	8.2
Nowy Sącz	16 920	17 096	17 092	1	16 924	8.2
Olsztyn	13 851	13 638	13 638	0	13 851	8.5
Opatów	14 667	14 631	14 631	0	14 667	8.4
Opole	4 351	4 243	4 243	0	4 351	8.5
Ostrołęka	7 947	7 928	7 928	0	7 947	8.4
Ostrów Wlkp.	14 080	14 211	14 211	0	14 080	8.3
Piła	7 169	7 155	7 155	5	7 169	8.3
Płock	16 897	12 423	12 423	0	16 897	11.3
Poznań	8 487	8 651	7 689	0	9 449	9.1
Przeworsk	11 233	10 899	10 899	0	11 233	8.6
Radom	18 530	18 582	18 582	0	18 530	8.3
Radzyń Podlaski	15 566	14 063	14 063	0	15 566	9.2
Rawicz	7 819	7 964	7 952	2	7 831	8.2
Rzeszów	12 641	12 746	12 746	2	12 641	8.3
Siedlce	17 963	18 642	18 642	2	17 963	8.0
Słupsk	3 323	3 398	3 398	0	3 323	8.1
Sulęcín	5 771	5 948	5 948	2	5 771	8.1
Szczecin	7 639	7 696	7 696	0	7 639	8.3
Sztum	7 528	7 488	7 488	0	7 528	8.4
Tarnów	13 979	14 126	14 101	0	14 004	8.3
Tomaszów Maz.	15 815	15 027	15 027	0	15 815	8.8
Wałbrzych	2 717	2 712	2 712	0	2 717	8.3
Warszawa	6 722	6 667	6 667	0	6 722	8.4
Włocławek	18 648	15 097	15 097	1	18 648	10.3
Wrocław	9 307	9 424	9 424	0	9 307	8.2
Zambrów	11 327	11 352	11 352	0	11 327	8.3
Zduńska Wola	14 024	14 026	14 026	0	14 024	8.3
Zielona Góra	4 578	4 624	4 624	0	4 578	8.3
Żyrardów	7 614	7 532	7 536	0	7 610	8.4

^{a)} liczba wniosków pozostałych do przeciętnej miesięcznej liczby wniosków zarejestrowanych

TABLICA 15 Zasiłki i odszkodowania powypadkowe finansowane z funduszu składkowego

Wyszczególnienie	1999	2000	2000	2000	2000	
	X-XII	I-XII	VII-IX	X-XII	X-XII	
	w liczbach bezwzględnych				X-XII	VII-IX
1	2	3	4	5	6	7
	ZASIŁKI CHOROBY					
Liczba dni	4 580 765	19 852 841	4 947 550	4 649 241	101.5	94.0
Wyплаты w zł	18 315 405	79 387 336	19 784 813	18 592 008	101.5	94.0
Przeciętny zasiłek na 1 dzień w zł i gr	4.00	4.00	4.00	4.00	100.0	100.0
	ZASIŁKI Z TYTUŁU URODZENIA DZIECKA					
Liczba świadczeń	7 736	34 674	9 005	7 874	101.8	87.4
Wyплаты w zł	10 464 793	47 917 536	12 672 618	11 118 143	106.2	87.7
Przeciętny zasiłek w zł i gr	1 352.74	1 381.94	1 407.29	1 412.01	104.4	100.3
	ZASIŁKI MACIERZYŃSKIE					
Liczba dni	432 712	1 941 184	503 888	441 112	101.9	87.5
Wyплаты w zł	1 731 669	7 765 540	2 015 706	1 763 903	101.9	87.5
Przeciętny zasiłek na 1 dzień w zł i gr	4.00	4.00	4.00	4.00	100.0	100.0
	ODSZKODOWANIA POWYPADKOWE					
Liczba świadczeń	7 689	32 804	7 236	8 502	110.6	117.5
Wyплаты w zł	21 759 615	89 190 273	20 405 764	22 456 117	103.2	110.1
Przeciętna wysokość odszkodowania w zł i gr	2 829.97	2 718.88	2 820.03	2 641.27	93.3	93.7

TABLICA 16 Zasiłki finansowane z budżetu (Dz. 86 Opieka Społeczna)

Wyszczególnienie	1999	2000	2000	2000	2000	
	X-XII	I-XII	VII-IX	X-XII	X-XII	
	w liczbach bezwzględnych				X-XII	VII-IX
1	2	3	4	5	6	7
	ZASIŁKI RODZINNE					
Liczba świadczeń ^{a)}	623 726	646 579	645 682	669 674	107.4	103.7
Wyплаты w zł	75 589 400	349 464 180	82 654 001	114 789 563	151.9	138.9
Przeciętny zasiłek w zł i gr	40.40	45.04	42.67	57.14	141.4	133.9
	ZASIŁKI PIEŁĘGNACYJNE					
Liczba świadczeń ^{a)}	56 632	62 806	63 676	67 183	118.6	105.5
Wyплаты w zł	19 994 160	91 303 875	23 678 323	24 771 172	123.9	104.6
Przeciętny zasiłek w zł i gr	117.68	121.15	123.95	122.90	104.4	99.2

^{a)}przeciętna miesięczna

TABLICA 17 Zasiłki pogrzebowe finansowane z funduszu emerytalno-rentowego

Wyszczególnienie	1999	2000	2000	2000	2000	
	X-XII	I-XII	VII-IX	X-XII	X-XII	
	w liczbach bezwzględnych				X-XII	VII-IX
1	2	3	4	5	1999=100	2000=100
	ZASIŁKI POGRZEBOWE OGÓŁEM					
Liczba świadczeń	17 185	68 250	14 999	16 708	97.2	111.4
Wypłaty w zł	57 553 131	250 230 808	56 038 359	62 802 366	109.1	112.1
Przeciętny zasiłek w zł i gr	3 349.03	3 666.39	3 736.14	3 758.82	112.2	100.6
	ZASIŁKI POGRZEBOWE PO EMERYTACH I RENCISTACH					
Liczba świadczeń	16 250	64 449	14 052	15 757	97.0	112.1
Wypłaty w zł	54 427 860	236 267 725	52 509 364	59 234 004	108.8	112.8
Przeciętny zasiłek w zł i gr	3 349.41	3 665.96	3 736.79	3 759.22	112.2	100.6
	ZASIŁKI POGRZEBOWE PO UBEZPIECZONYCH					
Liczba świadczeń	721	3 008	764	759	105.3	99.3
Wypłaty w zł	2 409 151	11 054 113	2 847 831	2 848 274	118.2	100.0
Przeciętny zasiłek w zł i gr	3 341.40	3 674.90	3 727.53	3 752.67	112.3	100.7
	ZASIŁKI POGRZEBOWE PO CZŁONKACH RODZIN					
Liczba świadczeń	214	793	183	192	89.7	104.9
Wypłaty w zł	716 120	2 908 971	681 164	720 087	100.6	105.7
Przeciętny zasiłek w zł i gr	3 346.35	3 668.31	3 722.21	3 750.45	112.1	100.8

TABLICA 18 Zasiłki chorobowe, z tytułu urodzenia dziecka, macierzyńskie oraz odszkodowania powypadkowe według oddziałów regionalnych KRUS w okresie I-XII 2000 r.

Oddziały regionalne KRUS	Zasiłki						Jednorazowe odszkodowanie z tytułu wypadków przy pracy	
	Chorobowe		Z tytułu urodzenia dziecka		Macierzyńskie			
	Liczba dni	Kwota w zł	Liczba świadczeń	Kwota w zł	Liczba świadczeń	Kwota w zł	Liczba świadczeń	Kwota w zł
1	2	3	4	5	6	7	8	9
OGÓLEM	19 852 841	79 387 336	34 674	47 917 536	34 664	7 765 540	32 804	89 190 273
Augustów	261 044	1 044 160	809	1 118 889	809	181 216	929	2 583 678
Białystok	333 103	1 332 412	1 219	1 687 489	1 218	272 832	1 018	2 956 990
Bielsko-Biała	189 721	758 881	408	564 963	408	91 392	310	813 055
Biłgoraj	812 657	3 230 054	1 252	1 729 671	1 251	280 224	1 169	3 341 300
Bydgoszcz	579 991	2 319 959	822	1 136 063	823	184 352	835	2 525 500
Chełm	193 158	772 644	445	609 125	441	98 784	575	1 341 600
Ciechanów	528 890	2 115 561	866	1 197 766	867	194 208	809	2 501 745
Częstochowa	329 462	1 317 848	602	832 747	602	134 848	319	1 046 290
Gdańsk	328 958	1 315 626	837	1 152 324	837	186 363	524	1 281 351
Grudziądz	455 957	1 823 828	718	991 130	719	161 056	911	2 339 200
Jasło	369 724	1 478 920	460	644 678	459	104 160	395	1 062 645
Jelenia Góra	73 992	295 960	172	238 360	172	38 528	170	386 535
Katowice	243 874	975 496	388	535 801	387	86 688	423	1 314 675
Kielce	1 363 090	5 449 670	1 392	1 917 716	1 390	310 976	1 310	3 422 790
Konin	694 582	2 778 330	840	1 160 251	839	187 936	555	1 843 580
Koszalin	93 966	375 868	182	251 249	181	40 544	204	668 872
Kraków	330 035	1 320 296	782	1 079 132	780	174 720	656	1 678 056
Legnica	152 536	610 118	234	323 721	234	52 416	293	721 900
Lublin	727 954	2 911 819	1 312	1 813 166	1 311	293 664	1 845	4 661 655
Łódź	152 567	609 915	149	210 071	149	34 048	189	413 400
Nowy Sącz	564 387	2 257 534	1 775	2 452 525	1 784	399 840	834	2 204 515
Olsztyn	237 297	949 188	574	794 853	574	128 576	750	1 897 900
Opatów	784 654	3 138 614	1 014	1 395 778	1 015	227 360	892	2 354 975
Opole	310 256	1 241 095	717	992 828	715	160 287	490	1 361 760
Ostrołęka	457 908	1 831 634	927	1 280 620	927	207 648	406	1 332 830
Ostrów Wlkp.	546 220	2 184 989	862	1 191 445	862	193 088	828	2 236 470
Piła	259 991	1 039 964	457	631 509	455	101 920	372	1 017 780
Płock	499 362	1 997 450	803	1 109 189	802	179 648	758	2 509 219
Poznań	467 551	1 870 293	682	943 248	685	153 272	703	2 082 665
Przeworsk	434 766	1 739 064	651	899 846	651	145 820	668	1 695 145
Radom	520 355	2 081 421	1 125	1 554 041	1 125	252 000	611	2 150 535
Radzyń Podlaski	421 737	1 686 948	802	1 109 639	801	179 424	967	2 605 090
Rawicz	370 756	1 483 024	645	890 460	646	144 704	543	1 305 505
Rzeszów	752 221	3 008 872	750	1 036 481	750	168 000	611	1 844 765
Siedlce	645 298	2 580 674	1 347	1 861 580	1 345	301 280	1 897	4 308 725
Słupsk	139 192	556 960	209	289 787	209	47 040	308	937 230
Sulęcín	139 254	557 016	200	276 602	200	44 800	280	778 090
Szczecin	168 765	675 060	267	368 090	263	58 912	200	628 650
Sztum	194 582	778 328	350	484 025	350	78 400	450	902 885
Tarnów	719 359	2 877 403	1 328	1 837 386	1 330	297 755	504	1 578 345
Tomaszów Maz.	602 481	2 410 061	640	883 671	640	143 588	869	2 377 570
Wałbrzych	120 021	480 088	175	241 722	175	39 200	309	709 905
Warszawa	127 812	511 248	224	309 723	224	50 176	213	588 000
Włocławek	411 557	1 646 228	743	1 026 426	743	166 432	986	3 036 260
Wrocław	339 171	1 356 684	445	614 745	445	99 680	233	566 790
Zambrów	348 751	1 395 004	1 403	1 939 229	1 403	314 272	2 248	5 283 797
Zduńska Wola	617 345	2 469 380	805	1 113 584	806	180 544	630	1 843 315
Zielona Góra	99 379	397 516	243	335 460	240	53 760	176	601 920
Zyrardów	337 152	1 348 231	622	858 734	622	139 160	629	1 544 820

**TABLICA 19 Zasiłki finansowane z budżetu (Dz. 86 Opieka Społeczna)
według oddziałów regionalnych KRUS w okresie I-XII 2000 r. w zł**

Oddziały regionalne KRUS	Zasiłki rodzinne			Zasiłki pielęgnacyjne		
	Razem	Dla członków rodziny ubezpieczonego	Dla członków rodziny emeryta lub rencisty	Razem	Dla członków rodziny ubezpieczonego	Dla członków rodziny emeryta lub rencisty
1	2	3	4	5	6	7
OGÓLEM	349 464 180	301 708 336	47 755 844	91 303 875	68 903 971	22 399 904
Augustów	9 570 275	7 917 528	1 652 747	2 629 380	1 812 434	816 946
Białystok	13 177 283	11 385 646	1 791 637	2 278 784	1 592 300	686 484
Bielsko Biala	3 473 987	3 196 305	277 682	466 040	374 255	91 785
Biłgoraj	11 467 292	10 259 137	1 208 155	3 612 313	2 916 358	695 956
Bydgoszcz	6 340 001	5 014 399	1 325 603	2 019 324	1 332 939	686 386
Chełm	4 306 019	3 424 472	881 547	967 244	677 357	289 887
Ciechanów	9 549 829	8 150 916	1 398 913	2 764 254	2 072 982	691 272
Częstochowa	6 588 378	6 026 386	561 992	1 118 116	886 158	231 959
Gdańsk	9 593 297	8 013 679	1 579 618	2 179 573	1 484 594	694 980
Grudziądz	6 247 754	5 165 288	1 082 466	2 238 052	1 546 976	691 076
Jaśło	3 781 573	3 286 641	494 932	1 644 914	1 261 505	383 409
Jelenia Góra	1 584 808	1 350 503	234 305	347 370	250 206	97 164
Katowice	2 128 853	1 857 667	271 186	358 777	276 484	82 293
Kielce	15 423 891	13 816 061	1 607 830	3 930 493	3 352 310	578 183
Konin	9 068 667	7 823 047	1 245 619	2 968 873	2 113 140	855 733
Koszalin	1 895 988	1 557 028	338 959	532 129	378 640	153 489
Kraków	6 441 714	5 681 266	760 449	1 500 083	1 196 720	303 363
Legnica	1 628 741	1 399 151	229 590	537 599	424 587	113 012
Lublin	12 952 830	10 900 604	2 052 226	3 108 875	2 285 727	823 148
Łódź	1 801 160	1 646 878	154 282	307 625	254 589	53 036
Nowy sącz	16 978 991	14 699 159	2 279 832	3 668 000	2 920 428	747 572
Olsztyn	5 194 559	4 002 506	1 192 054	1 912 451	1 189 960	722 490
Opatów	8 283 232	7 248 184	1 035 049	2 841 611	2 336 132	505 479
Opole	4 879 556	4 539 267	340 289	1 030 186	898 795	131 392
Ostrołęka	12 796 718	11 254 162	1 542 556	2 491 471	1 889 787	601 684
Ostrów Wlkp.	10 780 098	9 558 005	1 222 092	2 412 777	1 861 547	551 231
Piła	3 542 194	2 722 944	819 250	1 749 882	1 239 000	510 882
Płock	7 434 065	6 633 970	800 095	2 182 207	1 729 779	452 429
Poznań	6 001 234	4 698 898	1 302 336	2 076 281	1 355 741	720 539
Przeworsk	6 276 030	5 122 122	1 153 907	3 019 616	2 285 149	734 467
Radom	13 834 184	13 168 340	665 844	2 851 137	2 514 008	337 128
Radzyń Podlaski	8 538 945	7 269 467	1 269 478	1 817 756	1 382 615	435 141
Rawicz	5 764 522	4 766 530	997 992	1 505 021	1 110 191	394 830
Rzeszów	7 346 007	6 105 114	1 240 895	2 656 208	1 920 219	735 989
Siedlce	15 224 515	13 438 452	1 786 063	2 973 878	2 384 136	589 742
Słupsk	3 066 128	2 621 403	444 725	801 492	578 001	223 491
Sulęcín	2 246 731	1 810 596	436 135	676 766	468 323	208 442
Szczecin	1 867 693	1 444 913	422 780	624 195	468 269	155 927
Sztum	2 464 982	1 640 970	824 012	1 275 305	700 802	574 503
Tarnów	12 346 136	10 886 666	1 459 470	1 967 933	1 538 056	429 877
Tomaszów Maz..	8 077 308	7 330 021	747 287	1 430 045	1 135 787	294 258
Wałbrzych	1 387 537	1 041 232	346 305	777 237	564 990	212 247
Warszawa	2 772 384	2 560 572	211 812	705 490	565 902	139 588
Włocławek	7 985 723	6 491 326	1 494 398	3 758 120	2 640 334	1 117 786
Wrocław	3 261 939	2 895 235	366 704	1 230 062	984 360	245 702
Zambrów	16 021 610	14 360 863	1 660 746	2 831 999	2 324 411	507 588
Zduńska Wola	9 558 895	8 252 471	1 306 424	2 609 035	2 044 730	564 305
Zielona Góra	2 487 672	1 929 396	558 276	698 900	438 824	260 076
Żyrardów	6 022 250	5 342 949	679 301	1 218 995	943 435	275 560

TABLICA 20 Zasiłki pogrzebowe według oddziałów regionalnych KRUS w okresie I-XII 2000 r.

Oddziały regionalne KRUS	Zasiłki pogrzebowe					
	Po emerytach i rencistach		Po ubezpieczonych		Po członkach rodzin	
	Liczba	Kwota w zł	Liczba	Kwota w zł	Liczba	Kwota w zł
1	2	3	4	5	6	7
OGÓŁEM	64 449	236 267 725	3 008	11 054 113	793	2 908 971
Augustów	1 178	4 324 487	56	206 629	20	73 178
Białystok	2 334	8 525 875	100	366 046	26	94 528
Bielsko-Biała	588	2 159 032	37	136 557	3	10 905
Biłgoraj	2 183	8 009 240	154	567 184	2	7 477
Bydgoszcz	1 431	5 241 864	58	214 012	26	94 685
Chełm	1 003	3 677 860	40	148 004	6	20 850
Ciechanów	1 708	6 279 272	95	350 318	36	132 328
Częstochowa	1 223	4 493 876	61	225 240	10	36 479
Gdańsk	914	3 351 735	39	143 223	23	84 421
Grudziądz	1 158	4 260 554	62	228 670	19	69 785
Jasło	998	3 660 815	28	104 014	8	29 027
Jelenia Góra	449	1 636 930	28	103 164	7	25 785
Katowice	878	3 223 240	40	147 585	2	7 452
Kielce	2 790	10 232 434	104	384 128	30	109 595
Konin	1 497	5 488 054	66	240 010	14	51 018
Koszalin	601	2 207 382	21	77 443	1	3 713
Kraków	1 206	4 429 905	44	161 784	18	66 362
Legnica	591	2 161 643	29	107 165	4	14 224
Lublin	2 747	10 053 531	146	533 215	39	142 920
Łódź	591	2 172 841	30	110 716	3	11 214
Nowy Sącz	1 411	5 164 311	89	327 479	25	91 645
Olsztyn	1 146	4 202 260	47	172 588	18	64 200
Opatów	1 867	6 859 823	67	248 346	15	55 060
Opole	1 162	4 256 090	62	224 822	15	54 735
Ostrołęka	1 552	5 693 743	84	308 627	20	73 137
Ostrów Wlkp.	1 431	5 248 985	94	346 785	21	76 043
Piła	708	2 591 014	34	125 110	10	36 091
Płock	1 825	6 685 466	118	434 664	26	95 792
Poznań	1 169	4 295 100	56	205 865	15	55 706
Przeworsk	1 239	4 532 911	28	102 127	17	62 613
Radom	2 313	8 479 103	114	413 575	28	103 168
Radzyń Podlaski	1 383	5 071 954	69	253 408	19	69 572
Rawicz	736	2 700 631	32	117 566	15	55 265
Rzeszów	1 733	6 349 006	44	161 691	20	73 621
Siedlce	2977	10 910 359	151	555 390	36	133 023
Słupsk	452	1 660 007	14	51 558	13	47 973
Sulęcín	605	2 212 167	26	95 915	7	25 525
Szczecin	830	3 043 283	40	147 373	13	48 256
Sztum	662	2 419 690	26	95 512	9	32 636
Tarnów	1 560	5 722 024	46	169 223	26	96 236
Tomaszów Maz.	1 794	6 569 169	94	346 734	19	70 287
Wałbrzych	557	2 035 499	26	92 904	3	10 907
Warszawa	1 086	3 972 373	47	172 083	7	25 213
Włocławek	1 393	5 106 174	59	217 066	13	48 540
Wrocław	1 038	3 796 845	48	176 975	12	44 476
Zambrów	1 792	6 560 484	72	263 964	32	118 402
Zduńska Woła	1 821	6 682 953	82	301 835	17	62 490
Zielona Góra	777	2 855 653	18	65 259	9	33 517
Żyrardów	1 362	5 000 079	83	304 564	16	58 903

TABLICA 21 **Odsetki za zwłokę w załatwianiu świadczeń rolnych według oddziałów regionalnych KRUS w okresie I-XII 2000 r.**

Wyszczególnienie	Razem		Z ubezpieczenia emerytalno-rentowego		Z ubezpieczenia wypadkowego chorobowego i macierzyńskiego	
	Liczba wypłat	Kwota w zł	Liczba wypłat	Kwota w zł	Liczba wypłat	Kwota w zł
1	2	3	4	5	6	7
OGÓLEM	2 116	218 847	1 701	179 820	415	39 027
Augustów	36	5 741	26	2 673	10	3 068
Białystok	8	847	4	136	4	711
Bielsko-Biała	5	440	5	440	0	0
Biłgoraj	45	4 786	41	4 471	4	314
Bydgoszcz	75	7 373	75	7 373	0	0
Chełm	6	4 296	4	4 295	2	1
Ciechanów	58	1 995	18	869	40	1 126
Częstochowa	12	454	12	454	0	0
Gdańsk	54	12 599	43	10 905	11	1 695
Grudziądz	135	4 247	56	3 341	79	906
Jasło	2	33	2	33	0	0
Jelenia Góra	22	3 380	19	2 621	3	760
Katowice	17	9 038	17	9 038	0	0
Kielce	49	1 880	44	1 643	5	238
Konin	29	3 688	26	3 586	3	102
Koszalin	20	254	19	242	1	12
Kraków	10	4 771	8	362	2	4 409
Legnica	4	5	4	5	0	0
Lublin	94	11 440	54	11 232	40	208
Łódź	0	0	0	0	0	0
Nowy Sącz	14	3 052	13	3 038	1	14
Olsztyn	55	2 230	31	1 958	24	272
Opatów	22	7 777	22	7 777	0	0
Opole	69	3 278	69	3 278	0	0
Ostrołęka	4	89	4	89	0	0
Ostrów Wlkp.	5	2 587	3	2 547	2	40
Piła	55	9 371	52	9 301	3	71
Płock	22	6 304	17	4 391	5	1 913
Poznań	4	1 783	1	1 626	3	157
Przeworsk	299	23 010	289	18 949	10	4 061
Radom	246	14 786	242	12 445	4	2 341
Radzyń Podlaski	77	7 336	6	4 986	71	2 350
Rawicz	59	4 401	58	4 401	1	1
Rzeszów	19	3 447	11	1 557	8	1 890
Siedlce	55	2 741	45	239	10	2 502
Słupsk	33	4 934	26	705	7	4 229
Sulęcín	47	3 646	46	3 643	1	2
Szczecin	17	4 934	16	4 828	1	106
Sztum	27	1 043	26	1 020	1	24
Tarnów	3	303	2	295	1	8
Tomaszów Maz.	29	14 094	29	14 094	0	0
Wałbrzych	58	4 851	52	3 115	6	1 736
Warszawa	3	44	1	17	2	26
Włocławek	62	4 867	53	1 387	9	3 480
Wrocław	21	4 823	20	4 816	1	7
Zambrów	74	2 659	44	2 428	30	231
Zduńska Wola	24	783	23	777	1	6
Zielona Góra	17	1 884	8	1 875	9	9
Zyrardów	15	523	15	523	0	0

TABLICA 22 Ryczałty energetyczne i dodatki kombatanckie według oddziałów regionalnych KRUS w okresie I-XII 2000 r.

Wyszczególnienie	Ryczałty energetyczne			Dodatki kombatanckie		
	Liczba osób	Kwota ogółem w zł	Przeciętna mies. w zł	Liczba osób	Kwota ogółem w zł	Przeciętna mies. w zł
1	2	3	4	5	6	7
OGÓLEM	2 449 196	209 498 349	85.54	1 259 479	149 538 812	118.73
Augustów	40 416	3 462 065	85.66	19 116	2 270 335	118.77
Białystok	71 848	6 137 477	85.42	37 098	4 397 209	118.53
Bielsko-Biała	20 498	1 751 129	85.43	9 857	1 166 820	118.37
Biłgoraj	151 956	12 992 036	85.50	98 864	11 736 572	118.71
Bydgoszcz	68 816	5 895 578	85.67	38 773	4 608 639	118.86
Chełm	52 377	4 477 002	85.48	27 193	3 226 489	118.65
Ciechanów	48 295	4 133 358	85.59	20 304	2 404 252	118.41
Częstochowa	49 495	4 230 912	85.48	24 712	2 934 953	118.77
Gdańsk	38 171	3 281 290	85.96	21 338	2 536 673	118.88
Grudziądz	57 381	4 906 619	85.51	34 099	4 035 728	118.35
Jasło	21 236	1 814 768	85.46	9 980	1 180 743	118.31
Jelenia Góra	46 928	4 002 098	85.28	23 493	2 785 395	118.56
Katowice	40 560	3 467 694	85.50	19 197	2 276 046	118.56
Kielce	130 859	11 179 735	85.43	71 365	8 470 122	118.69
Konin	56 587	4 851 884	85.74	27 865	3 317 557	119.06
Koszalin	28 420	2 423 094	85.26	13 247	1 568 941	118.44
Kraków	35 977	3 083 731	85.71	18 861	2 241 038	118.82
Legnica	38 126	3 253 004	85.32	18 562	2 202 733	118.67
Lublin	122 412	10 449 358	85.36	64 024	7 584 655	118.47
Łódź	20 444	1 746 946	85.45	11 282	1 338 976	118.68
Nowy Sącz	19 475	1 667 180	85.61	9 421	1 120 721	118.96
Olsztyn	43 112	3 681 375	85.39	18 718	2 216 884	118.44
Opatów	67 508	5 775 513	85.55	36 371	4 316 516	118.68
Opole	52 407	4 481 174	85.51	21 834	2 587 002	118.49
Ostrołęka	42 155	3 607 679	85.58	19 569	2 318 528	118.48
Ostrów Wlkp.	57 870	4 973 490	85.94	28 129	3 356 904	119.34
Piła	38 663	3 306 076	85.51	21 318	2 531 827	118.76
Płock	52 580	4 514 631	85.86	25 278	3 005 950	118.92
Poznań	52 181	4 490 995	86.07	28 696	3 446 309	120.10
Przeworsk	40 563	3 492 535	86.10	22 527	2 711 772	120.38
Radom	56 458	4 830 929	85.57	30 471	3 620 958	118.83
Radzyń Podlaski	53 673	4 586 500	85.45	26 075	3 089 851	118.50
Rawicz	32 334	2 774 027	85.79	14 888	1 770 072	118.89
Rzeszów	37 366	3 196 463	85.54	17 918	2 125 718	118.64
Siedlce	84 683	7 223 872	85.30	40 824	4 829 463	118.30
Słupsk	22 217	1 903 006	85.66	10 147	1 206 775	118.93
Sulęcín	38 569	3 306 253	85.72	18 026	2 150 949	119.32
Szczecin	45 863	3 913 577	85.33	24 524	2 910 531	118.68
Sztum	24 330	2 086 417	85.75	11 579	1 378 044	119.01
Tarnów	28 840	2 465 459	85.49	14 097	1 671 779	118.59
Tomaszów Maz.	46 193	3 949 649	85.50	22 998	2 727 934	118.62
Wałbrzych	40 641	3 469 176	85.36	21 016	2 489 129	118.44
Warszawa	28 726	2 457 561	85.55	14 816	1 762 331	118.95
Włocławek	45 833	3 925 704	85.65	20 582	2 440 411	118.57
Wrocław	60 851	5 193 733	85.35	27 939	3 311 704	118.53
Zambrów	57 506	4 913 388	85.44	31 799	3 773 810	118.68
Zduńska Wola	56 737	4 848 660	85.46	32 405	3 840 515	118.52
Zielona Góra	49 070	4 189 165	85.37	23 151	2 747 303	118.67
Zyrardów	31 990	2 734 384	85.48	15 133	1 795 250	118.63

TABLICA 23 Liczba przekazanych gospodarstw rolnych według oddziałów regionalnych KRUS w okresie I-XII 2000 r.

Oddziały regionalne KRUS	Razem	W tym odpłatnie Agencji Własności Rolnej Skarbu Państwa
1	2	3
OGÓLEM	37 307	230
Augustów	746	-
Białystok	1 418	5
Bielsko-Biała	422	-
Biłgoraj	1 420	3
Bydgoszcz	772	-
Chełm	510	7
Ciechanów	1 342	-
Częstochowa	978	1
Gdańsk	598	-
Grudziądz	699	-
Jasło	432	1
Jelenia Góra	239	53
Katowice	671	-
Kielce	1 075	-
Konin	1 311	-
Koszalin	316	18
Kraków	930	-
Legnica	409	11
Lublin	2 124	4
Łódź	280	-
Nowy Sącz	1 589	-
Olsztyn	676	25
Opatów	462	-
Opole	812	-
Ostrołęka	441	-
Ostrów Wlkp.	1 383	-
Piła	353	1
Płock	1 543	-
Poznań	0	-
Przeworsk	612	8
Radom	876	-
Radzyń Podlaski	1 180	6
Rawicz	246	-
Rzeszów	840	6
Siedlce	1 582	-
Słupsk	170	1
Sulęcín	226	9
Szczecin	328	41
Sztum	281	3
Tarnów	1 231	-
Tomaszów Maz.	695	-
Wałbrzych	348	-
Warszawa	479	-
Włocławek	867	-
Wrocław	384	5
Zambrów	1 684	-
Zduńska Wola	602	1
Zielona Góra	250	21
Żyrardów	475	-

TABLICA 24 Odwołania od decyzji KRUS w 2000 r.

Odwołania	Pozostałe z poprzedniego okresu	Zarejestrowane w okresie sprawozdawczym	Załatwione przez wydanie decyzji uwzględniającej roszczenia	Przekazane do sądu	Pozostałe na następny kwartał
1	2	3	4	5	6
OGÓŁEM	546	22 982	784	22 092	297
w tym w sprawach:					
świadczeń z tytułu wypadku, choroby i macierzyństwa	9	1 098	81	995	18
emerytur	164	3 145	182	3 034	17
rent	281	12 028	200	11 828	122
nie wydania decyzji w ciągu dwóch miesięcy	–	–	–	–	–
obow. ubezpiec. i płac. składek	43	2 094	168	1 855	48
pozostałych	49	4 617	153	4 380	92

TABLICA 25 Sposób rozstrzygnięcia odwołań od decyzji KRUS przez sądy I instancji w 2000 r.

Orzeczenia	Liczba wydanych przez sądy orzeczeń	W tym orzeczenia			
		Uwzględniające odwołanie	Oddalające odwołanie	Uchylające decyzję	Umarzające postępowanie
1	2	3	4	5	6
OGÓŁEM	20 348	4 627	12 408	544	3 155
w tym w sprawach, w których kwestionowane są orzeczenia lekarzy rzeczoznawców i komisji lekarskich kasy	11 187	3 365	7 651	117	124
z liczby ogółem w sprawach:					
świadczeń z tytułu wypadku, choroby i macierzyństwa	921	184	691	34	17
emerytur	2 687	268	1 068	98	1 334
rent	12 154	2 965	7 674	212	1 439
nie wydania decyzji w ciągu dwóch miesięcy	–	–	–	–	–
obow. ubezpiec. i płac. składek	1 638	407	1 044	109	96
pozostałych	2 948	803	1 931	91	269

TABLICA 26 Odwołania od decyzji KRUS według oddziałów regionalnych KRUS w 2000 r.

Oddziały regionalne KRUS	ilość odwołań rozpatrywanych	Odwołania załatwione przez wydanie nowej decyzji		Odwołania przekazane do sądów			Orzeczenia sądów i instncji		
		ilość	%	Ogółem	W ciągu 14 dni		Ogółem ilość	Uwzgl. odwołania - %	
					ilość	%		Dot. KIZ	Pozostałe
1	2	3	4	5	6	7	8	9	10
OGÓLEM	23 528	784	3.3	22 092	21 797	98.7	20 348	16.5	6.2
Augustów	736	13	1.8	711	710	99.9	561	18.4	5.3
Białystok	1 100	39	3.5	1 043	1 043	100.0	1 079	10.3	4.1
Bielsko-Biała	264	2	0.8	257	257	100.0	280	34.6	1.1
Biłgoraj	955	35	3.7	830	829	99.9	1 316	23.6	3.0
Bydgoszcz	187	4	2.1	176	174	98.9	100	6.0	6.0
Chełm	239	19	7.9	218	218	100.0	208	22.1	4.3
Ciechanów	381	19	5.0	357	357	100.0	346	8.1	6.6
Częstochowa	348	5	1.4	341	341	100.0	313	10.9	6.1
Gdańsk	296	24	8.1	214	211	98.6	225	12.9	0.2
Grudziądz	928	9	1.0	897	895	99.8	1 573	4.3	3.4
Jasło	359	2	0.6	344	344	100.0	345	20.3	6.2
Jelenia Góra	90	3	3.3	86	84	97.7	106	11.3	6.6
Katowice	297	14	4.7	283	283	100.0	266	17.7	3.8
Kielce	1 129	122	10.8	988	974	98.6	1 002	26.7	3.0
Konin	931	16	1.7	914	899	98.4	401	14.2	3.2
Koszalin	111	-	-	111	111	100.0	101	12.9	9.9
Kraków	282	5	1.8	269	269	100.0	253	5.5	7.7
Legnica	179	12	6.7	164	164	100.0	88	18.2	5.7
Lublin	584	52	8.9	491	488	99.4	430	23.3	8.1
Łódź	145	2	1.4	139	139	100.0	71	18.3	1.4
Nowy Sącz	693	21	3.0	666	663	99.5	716	8.1	6.1
Olsztyn	505	24	4.8	456	452	99.1	482	12.4	0.2
Opatów	538	18	3.3	508	508	100.0	396	22.2	5.6
Opole	351	2	0.6	342	342	100.0	361	20.8	4.2
Ostrołęka	591	10	1.7	581	581	100.0	734	17.0	3.3
Ostrów Wlkp.	1 256	25	2.0	1 180	1 180	100.0	722	12.7	2.1
Piła	221	12	5.4	200	195	97.5	184	20.7	6.5
Płock	389	6	1.5	380	379	99.7	512	10.9	4.1
Poznań	1 516	47	3.1	1 396	1 396	100.0	252	18.3	5.2
Przeworsk	515	6	1.2	496	308	62.1	405	8.1	3.0
Radom	552	18	3.3	506	504	99.6	367	7.6	9.3
Radzyń Podlaski	279	6	2.2	267	267	100.0	265	22.3	4.5
Rawicz	519	2	0.4	517	517	100.0	248	24.6	3.2
Rzeszów	372	8	2.2	341	338	99.1	423	22.2	4.7
Siedlce	616	37	6.0	578	576	99.7	543	26.3	7.2
Słupsk	135	2	1.5	129	129	100.0	101	10.9	0.9
Sulęcín	162	3	1.9	159	159	100.0	192	13.5	8.3
Szczecin	218	17	7.8	195	194	99.5	167	13.2	8.4
Sztum	218	1	0.5	217	217	100.0	182	12.1	4.9
Tarnów	444	34	7.7	409	409	100.0	392	20.2	6.6
Tomaszów Maz.	589	12	2.0	550	527	95.8	641	23.4	8.0
Wałbrzych	308	1	0.3	298	296	99.3	236	6.8	6.8
Warszawa	102	-	-	102	102	100.0	97	9.3	4.1
Włocławek	619	21	3.4	592	580	98.0	602	17.6	6.0
Wrocław	547	7	1.3	540	540	100.0	317	34.1	1.9
Zambrów	836	12	1.4	813	807	99.3	751	21.8	7.5
Zduńska Wola	484	12	2.5	458	458	100.0	481	17.5	8.7
Zielona Góra	135	14	10.4	117	117	100.0	179	20.1	0.6
Żyrardów	277	9	3.2	266	266	100.0	336	10.1	7.4

TABLICA 27 Liczba płatników składek według oddziałów regionalnych KRUS w IV kwartale 2000 r.

Oddziały regionalne KRUS	Ogółem		Fundusz składowy		Fundusz emerytalno-rentowy		Fundusz składowy i emerytalno-rentowy	
	Razem	W tym czynnych	Razem	W tym czynnych	Razem	W tym czynnych	Razem	W tym czynnych
1	2	3	4	5	6	7	8	9
OGÓLEM	1 086 735	1 046 689	23 138	22 494	1 450	1 231	1 062 147	1 022 964
Augustów	19 684	19 003	222	214	198	187	19 264	18 602
Białystok	32 576	31 447	188	173	27	26	32 361	31 248
Bielsko-Biała	16 681	16 329	872	863	33	32	15 776	15 434
Biłgoraj	40 872	38 660	388	370	101	89	40 383	38 201
Bydgoszcz	26 044	25 494	294	291	58	57	25 692	25 146
Chełm	12 632	12 111	268	267	13	13	12 351	11 831
Ciechanów	26 892	25 901	214	213	55	52	26 623	25 636
Częstochowa	23 733	22 954	135	128	9	2	23 589	22 824
Gdańsk	19 414	19 075	278	278	37	36	19 099	18 761
Grudziądz	21 181	20 689	208	204	63	56	20 910	20 429
Jasło	14 117	13 706	988	980	15	15	13 114	12 711
Jelenia Góra	7 267	6 971	52	46	1	-	7 214	6 925
Katowice	16 999	16 402	675	631	8	4	16 316	15 767
Kielce	47 542	44 859	803	759	8	5	46 731	44 095
Konin	26 621	25 745	511	497	7	6	26 103	25 242
Koszalin	7 755	7 314	51	49	2	2	7 702	7 263
Kraków	23 288	22 303	380	356	10	3	22 898	21 944
Legnica	9 846	9 602	364	361	2	2	9 480	9 239
Lublin	44 953	42 651	1 874	1 824	21	18	43 058	40 809
Łódź	7 748	7 484	119	116	4	4	7 625	7 364
Nowy Sącz	35 218	34 804	4 603	4 559	3	1	30 612	30 244
Olsztyn	16 578	15 874	237	234	14	13	16 327	15 627
Opatów	33 310	31 672	458	434	24	13	32 828	31 225
Opole	24 079	23 604	76	74	6	3	23 997	23 527
Ostrołęka	24 143	23 464	510	483	39	29	23 594	22 952
Ostrów Wlkp.	29 853	29 104	287	280	14	9	29 552	28 815
Piła	11 688	11 338	231	227	26	24	11 431	11 087
Płock	28 809	27 591	198	190	121	110	28 490	27 291
Poznań	21 190	20 734	779	757	7	5	20 404	19 972
Przeworsk	17 889	17 164	652	639	20	18	17 217	16 507
Radom	38 291	36 422	257	241	59	31	37 975	36 150
Radzyń Podlaski	22 773	21 869	484	479	2	-	22 287	21 390
Rawicz	16 377	15 897	282	268	7	5	16 088	15 624
Rzeszów	23 586	22 870	546	542	3	3	23 037	22 325
Siedlce	44 521	42 449	628	590	160	145	43 733	41 714
Słupsk	7 699	7 438	111	109	1	-	7 587	7 329
Sulęcín	8 753	8 321	117	110	7	4	8 629	8 207
Szczecin	11 407	10 987	162	157	22	21	11 223	10 809
Sztum	10 887	10 320	293	280	37	29	10 557	10 011
Tarnów	31 982	31 144	311	309	37	35	31 634	30 800
Tomaszów Maz.	27 625	26 350	618	597	19	16	26 988	25 737
Wałbrzych	8 652	8 361	272	271	15	13	8 365	8 077
Warszawa	13 611	13 003	132	124	5	2	13 474	12 877
Włocławek	22 679	21 637	344	327	39	35	22 296	21 275
Wrocław	18 004	17 302	103	99	19	17	17 882	17 186
Zambrów	29 691	29 174	342	329	6	4	29 343	28 841
Zduńska Wola	29 865	29 004	694	675	25	20	29 146	28 309
Zielona Góra	8 906	8 523	197	190	-	-	8 709	8 333
Żyrardów	22 824	21 569	330	300	41	17	22 453	21 252

TABLICA 28 Liczba płatników składek według województw w IV kwartale 2000 r.

Województwa	Ogółem		Fundusz składkowy		Fundusz emerytalno-rentowy		Fundusz składkowy i emerytalno-rentowy	
	Razem	W tym czynnych	Razem	W tym czynnych	Razem	W tym czynnych	Razem	W tym czynnych
1	2	3	4	5	6	7	8	9
OGÓŁEM	1 086 735	1 046 689	23 138	22 494	1 450	1 231	1 062 147	1 022 964
dolnośląskie	46 441	44 783	816	796	37	32	45 588	43 955
kujawsko-pomorskie	64 919	62 962	791	770	155	144	63 973	62 048
lubelskie	134 340	127 592	3 085	3 006	221	195	131 034	124 391
lubuskie	13 140	12 470	218	208	5	2	12 917	12 260
łódzkie	97 000	93 064	1 782	1 716	101	75	95 117	91 273
małopolskie	102 552	99 887	5 836	5 756	71	60	96 645	94 071
mazowieckie	166 079	159 126	1 967	1 862	348	274	163 764	156 990
opolskie	28 012	27 505	93	91	7	4	27 912	27 410
podkarpackie	68 949	66 558	2 273	2 240	48	45	66 628	64 273
podlaskie	70 711	68 760	682	649	196	185	69 833	67 926
pomorskie	34 172	33 227	624	611	66	59	33 482	32 557
śląskie	37 735	36 604	1 271	1 217	18	10	36 446	35 377
świętokrzyskie	61 724	58 356	956	905	22	12	60 746	57 439
warmińsko-mazurskie	35 260	33 854	393	383	68	60	34 799	33 411
wielkopolskie	102 169	99 466	2 097	2 042	59	49	100 013	97 375
zachodniopomorskie	23 532	22 475	254	242	28	25	23 250	22 208

TABLICA 29 Liczba ubezpieczonych według oddziałów regionalnych KRUS w IV kwartale 2000 r.

Województwa	Ogółem	Fundusz składkowy	Fundusz emerytalno- rentowy	Fundusz składkowy i emerytalno-rentowy
1	2	3	4	5
OGÓLEM	1 452 368	38 510	1 268	1 412 590
Augustów	28 850	407	192	28 251
Białystok	46 146	449	26	45 671
Bielsko-Biała	18 285	1 001	32	17 252
Biłgoraj	52 650	567	89	51 994
Bydgoszcz	38 235	818	60	37 357
Chełm	15 793	408	14	15 371
Ciechanów	36 881	404	53	36 424
Częstochowa	30 862	226	2	30 634
Gdańsk	27 867	544	37	27 286
Grudziądz	31 343	513	60	30 770
Jasło	16 534	1 133	15	15 386
Jelenia Góra	9 503	85	-	9 418
Katowice	19 875	775	4	19 096
Kielce	60 488	1 150	5	59 333
Konin	36 120	912	6	35 202
Koszalin	10 309	79	2	10 228
Kraków	28 553	516	3	28 034
Legnica	13 161	607	2	12 552
Lublin	55 970	2 507	22	53 441
Łódź	10 644	193	4	10 447
Nowy Sącz	47 400	8 331	1	39 068
Olsztyn	23 207	575	14	22 618
Opatów	41 208	594	14	40 600
Opole	35 884	189	3	35 692
Ostrołęka	33 325	991	31	32 303
Ostrów Wlkp.	43 161	497	9	42 655
Piła	16 967	622	25	16 320
Płock	41 014	343	112	40 559
Poznań	32 055	2 045	5	30 005
Przeworsk	21 260	845	18	20 397
Radom	51 373	377	31	50 965
Radzyń Podlaski	29 651	797	-	28 854
Rawicz	23 761	452	5	23 304
Rzeszów	27 597	636	3	26 958
Siedlce	56 163	868	149	55 146
Słupsk	10 771	192	-	10 579
Sulęcín	11 766	223	4	11 539
Szczecin	15 868	350	22	15 496
Sztum	15 056	576	30	14 450
Tarnów	39 792	427	35	39 330
Tomaszów Maz.	35 279	856	17	34 406
Wałbrzych	11 500	473	13	11 014
Warszawa	18 432	214	2	18 216
Włocławek	31 837	878	37	30 922
Wrocław	24 326	184	18	24 124
Zambrów	44 871	621	5	44 245
Zduńska Wola	39 414	1 108	20	38 286
Zielona Góra	11 601	406	-	11 195
Żyrardów	29 760	546	17	29 197

TABLICA 30 Liczba ubezpieczonych według województw w IV kwartale 2000 r.

Województwa	Ogółem	Fundusz składkowy	Fundusz emerytalno- rentowy	Fundusz składkowy i emerytalno- rentowy
1	2	3	4	5
OGÓŁEM	1 452 368	38 510	1 268	1 412 590
dolnośląskie	62 073	1 375	33	60 665
kujawsko-pomorskie	94 076	2 023	153	91 900
lubelskie	170 312	4 369	202	165 741
lubuskie	16 998	400	2	16 596
łódzkie	128 990	2 739	76	126 175
małopolskie	129 414	9 891	60	119 463
mazowieckie	222 438	3 236	281	218 921
opolskie	41 815	220	4	41 591
podkarpackie	81 288	2 751	46	78 491
podlaskie	103 483	1 345	191	101 947
pomorskie	48 521	1 175	61	47 285
śląskie	45 571	1 530	10	44 031
świętokrzyskie	77 786	1 333	12	76 441
warmińsko-mazurskie	50 018	987	61	48 970
wielkopolskie	147 399	4 614	50	142 735
zachodniopomorskie	32 186	522	26	31 638

TABLICA 31 Przepisy i wpływy z tytułu składek na ubezpieczenie społeczne rolników według oddziałów regionalnych KRUS w IV kwartale 2000 r. (kwoty w złotych)

Oddziały regionalne KRUS	Przepisy			Wpływ			Wskaźnik ściąganości %
	Ogółem	FS	FER	Ogółem	FS	FER	
1	2	3	4	5	6	7	8
OGÓLEM	290 726 405	81 719 820	209 006 586	290 754 305	82 263 640	208 490 667	100.0
Augustów	5 577 777	1 555 932	4 021 845	5 617 671	1 576 573	4 041 098	100.7
Białystok	9 500 018	2 655 667	6 844 352	9 593 761	2 697 812	6 895 950	101.0
Bielsko-Biała	3 592 778	1 010 054	2 582 724	3 511 235	990 623	2 520 612	97.7
Biłgoraj	11 242 201	3 153 330	8 088 872	10 774 894	3 049 939	7 724 955	95.8
Bydgoszcz	7 615 317	2 131 590	5 483 727	8 051 892	2 266 453	5 785 440	105.7
Chełm	3 292 497	924 416	2 368 081	3 131 743	888 479	2 243 265	95.1
Ciechanów	7 776 152	2 182 471	5 593 680	8 051 422	2 276 614	5 774 808	103.5
Częstochowa	6 573 910	1 838 029	4 735 881	6 521 415	1 832 550	4 688 864	99.2
Gdańsk	5 648 534	1 573 156	4 075 378	5 799 751	1 623 238	4 176 513	102.7
Grudziądz	6 120 031	1 705 899	4 414 132	6 269 750	1 753 871	4 515 879	102.4
Jasło	3 300 113	934 758	2 365 355	3 189 488	907 334	2 282 154	96.6
Jelenia Góra	1 982 160	553 116	1 429 044	1 962 797	552 739	1 410 058	99.0
Katowice	4 004 292	1 123 029	2 881 264	3 978 709	1 119 749	2 858 960	99.4
Kielce	12 782 264	3 594 137	9 188 127	12 381 176	3 514 059	8 867 117	96.9
Konin	6 350 274	1 777 235	4 573 039	6 529 151	1 844 771	4 684 380	102.8
Koszalin	2 217 775	620 795	1 596 979	2 109 143	595 896	1 513 247	95.1
Kraków	5 974 627	1 677 310	4 297 318	5 883 845	1 665 245	4 218 601	98.5
Legnica	2 453 631	690 407	1 763 223	2 531 141	715 278	1 815 864	103.2
Lublin	10 868 026	3 076 364	7 791 662	10 387 773	2 969 985	7 417 788	95.6
Łódź	2 118 915	591 585	1 527 331	2 097 122	589 609	1 507 513	99.0
Nowy Sącz	8 278 564	2 587 373	5 691 191	8 288 960	2 594 411	5 694 549	100.1
Olsztyn	4 434 930	1 243 389	3 191 541	4 507 201	1 273 820	3 233 381	101.6
Opatów	8 825 837	2 482 010	6 343 827	8 404 210	2 388 665	6 015 546	95.2
Opole	7 355 661	2 043 853	5 311 808	7 525 667	2 103 445	5 422 223	102.3
Ostrołęka	6 609 009	1 858 082	4 750 927	6 713 045	1 895 963	4 817 081	101.6
Ostrów Wlkp.	8 648 933	2 410 674	6 238 258	8 967 553	2 512 418	6 455 135	103.7
Piła	3 477 319	976 016	2 501 303	3 556 332	1 004 366	2 551 965	102.3
Płock	8 530 789	2 384 597	6 146 192	8 495 156	2 391 411	6 103 745	99.6
Poznań	6 140 451	1 733 512	4 406 939	6 230 585	1 759 616	4 470 969	101.5
Przeworsk	4 496 092	1 268 231	3 227 862	4 392 432	1 246 257	3 146 175	97.7
Radom	10 689 081	2 984 334	7 704 746	10 708 619	3 011 469	7 697 149	100.2
Radzyń Podlaski	5 113 860	1 432 895	3 680 965	5 045 844	1 424 325	3 621 519	98.7
Rawicz	4 798 442	1 335 107	3 463 336	4 762 907	1 330 801	3 432 106	99.3
Rzeszów	5 740 920	1 611 171	4 129 749	5 720 698	1 617 142	4 103 556	99.6
Siedlce	11 125 900	3 108 908	8 016 992	10 948 289	3 084 034	7 864 255	98.4
Słupsk	2 148 281	600 082	1 548 199	2 092 078	587 194	1 504 884	97.4
Sulęcín	2 187 117	611 758	1 575 359	2 201 359	623 278	1 578 081	100.7
Szczecin	3 126 174	876 153	2 250 021	3 116 993	875 977	2 241 016	99.7
Sztum	3 096 686	874 105	2 222 581	3 170 271	902 298	2 267 973	102.4
Tarnów	8 084 998	2 256 111	5 828 887	8 245 118	2 311 536	5 933 583	102.0
Tomaszów Maz.	7 090 330	1 990 264	5 100 066	6 854 780	1 942 736	4 912 044	96.7
Wałbrzych	2 397 517	674 963	1 722 554	2 429 660	683 919	1 745 741	101.3
Warszawa	3 736 579	1 042 384	2 694 195	3 701 522	1 038 991	2 662 530	99.1
Włocławek	5 622 056	1 581 085	4 040 971	5 847 342	1 660 172	4 187 169	104.0
Wrocław	5 149 293	1 442 716	3 706 577	5 178 787	1 462 588	3 716 199	100.6
Zambrów	8 476 735	2 359 631	6 117 104	8 927 505	2 493 407	6 434 098	105.3
Zduńska Wola	8 068 895	2 260 826	5 808 069	8 086 691	2 278 491	5 808 200	100.2
Zielona Góra	2 216 411	621 148	1 595 263	2 269 841	642 416	1 627 425	102.4
Żyrardów	6 068 253	1 699 162	4 369 090	5 990 981	1 691 677	4 299 304	98.7

TABLICA 32 Wypadki przy pracy rolniczej według oddziałów regionalnych KRUS w okresie I-XII 2000 r.

Oddziały regionalne KRUS	Liczba wypadków zgłoszonych do KRUS	Liczba decyzji przyznających świadczenia	Liczba decyzji odmawiających świadczenia z powodu:	
			rażącego niedbalstwa, nietrzeźwości, umyślnego spowodowania wypadku	braku stałego lub długotrwałego uszczerbku na zdrowiu
1	2	3	4	5
OGÓLEM	49 288	30 943	876	11 073
Augustów	1 307	914	11	240
Białystok	1 828	982	26	340
Bielsko-Biała	571	310	3	195
Biłgoraj	2 025	1 163	25	517
Bydgoszcz	1 307	833	11	245
Chełm	770	481	13	173
Ciechanów	1 156	801	25	392
Częstochowa	580	318	5	124
Gdańsk	577	419	21	61
Grudziądz	1 232	872	42	253
Jaśło	565	395	5	140
Jelenia Góra	205	142	2	60
Katowice	573	422	5	103
Kielce	2 348	1 293	16	648
Konin	969	529	44	237
Koszalin	280	193	2	49
Kraków	752	627	8	70
Legnica	443	291	7	143
Lublin	2 658	1 560	22	794
Łódź	219	147	15	43
Nowy Sącz	1 350	834	45	252
Olsztyn	1 032	742	21	147
Opatów	1 479	890	25	350
Opole	722	488	7	187
Ostrołęka	809	404	63	308
Ostrów Wlkp.	1 362	828	45	342
Piła	521	306	18	235
Płock	1 432	726	8	174
Poznań	985	702	13	179
Przeworsk	1 051	644	31	239
Radom	1 039	591	53	185
Radzyń Podlaski	1 335	965	21	266
Rawicz	737	437	14	214
Rzeszów	1 171	600	3	462
Siedlce	1 981	1 526	31	401
Słupsk	367	307	-	52
Sulęcín	356	277	5	32
Szczecin	265	200	3	6
Sztum	526	368	9	103
Tarnów	869	498	17	195
Tomaszów Maz.	1 200	865	36	154
Wałbrzych	416	257	5	106
Warszawa	282	181	7	56
Włocławek	1 355	945	17	209
Wrocław	559	230	12	245
Zambrów	3 328	2 240	15	588
Zduńska Wola	1 339	619	26	396
Zielona Góra	241	175	2	24
Żyrardów	814	406	16	139

TABLICA 33 Wypadki przy pracy rolniczej według województw w okresie I-XII 2000 r.

Województwa	Liczba wypadków zgłoszonych do KRUS	Liczba decyzji przyznających świadczenia	Liczba decyzji odmawiających świadczenia z powodu:	
			rażącego niedbalstwa, nieatrzeźwości, umyślnego spowodowania wypadku	braku stałego lub długotrwałego uszczerbku na zdrowiu
1	2	3	4	5
OGÓŁEM	49 288	30 943	876	11 073
dolnośląskie	1 760	997	32	596
kujawsko-pomorskie	3 578	2 466	63	630
lubelskie	7 287	4 616	89	1 832
lubuskie	431	294	2	56
łódzkie	4 210	2 339	107	828
małopolskie	3 466	2 229	72	634
mazowieckie	6 135	3 908	177	1 433
opolskie	827	555	7	208
podkarpackie	3 211	1 882	46	969
podlaskie	5 654	3 544	45	1 014
pomorskie	1 288	980	24	200
śląskie	1 166	696	10	281
świętokrzyskie	2 997	1 690	30	795
warmińsko-mazurskie	2 182	1 508	43	397
wielkopolskie	4 376	2 717	119	1 135
zachodniopomorskie	720	522	10	65

TABLICA 34 Wypadki związane z przyznaniem jednorazowego odszkodowania według oddziałów regionalnych KRUS w okresie I-XII 2000 r.

Oddziały regionalne KRUS	Liczba wypadków		Liczba wypadków ogółem według rodzajów zdarzeń						
	Ogółem	W tym śmiertelnych	Upadek osób	Upadek przedmiotów	Uderzenie, przejechanie przez środek transportu	Pochwylenie, uderzenie przez części ruchome maszyn i urządzeń	Uderzenie, przygniecenie, pogryzienie przez zwierzęta	Pozostałe	Liczba wypadków na 1000 ubezpieczonych
1	2	3	4	5	6	7	8	9	10
OGÓLEM	30 943	216	15 944	1 912	831	4 024	3 586	4 646	21
Augustów	914	5	456	110	23	82	140	103	32
Białystok	982	7	472	56	22	130	161	141	21
Bielsko-Biała	310	2	160	33	4	44	33	36	17
Biłgoraj	1 163	8	614	70	31	153	122	173	22
Bydgoszcz	833	4	348	72	21	123	121	148	22
Chełm	481	1	252	48	11	62	43	65	30
Ciechanów	801	11	414	39	11	130	98	109	22
Częstochowa	318	4	155	17	9	58	33	46	10
Gdańsk	419	2	197	16	20	71	46	69	15
Grudziądz	872	3	409	73	24	106	136	124	28
Jasło	395	1	239	17	12	22	25	80	24
Jelenia Góra	142	1	57	14	4	18	7	42	15
Katowice	422	3	207	12	13	29	45	116	21
Kielce	1 293	9	740	40	36	212	96	169	21
Konin	529	12	277	12	21	83	51	85	15
Koszalin	193	2	103	11	19	15	17	28	19
Kraków	627	2	388	22	18	96	30	73	22
Legnica	291	-	124	46	4	38	23	56	22
Lublin	1 560	7	819	77	39	222	158	245	28
Łódź	147	-	72	14	7	20	10	24	14
Nowy Sącz	834	5	645	30	16	57	43	43	18
Olsztyn	742	4	353	58	18	63	122	128	32
Opatów	890	6	546	52	25	126	48	93	22
Opole	488	1	236	27	24	89	33	79	14
Ostrołęka	404	6	194	23	12	47	73	55	12
Ostrów Wlkp.	828	5	393	66	17	145	95	112	19
Piła	306	4	149	28	9	5	30	85	18
Płock	726	8	380	47	19	139	58	83	18
Poznań	702	6	293	73	20	96	91	129	22
Przeworsk	644	3	373	34	12	80	51	94	30
Radom	591	10	300	21	19	92	50	109	12
Radzyń Podlaski	965	4	418	53	24	136	153	181	33
Rawicz	437	3	196	39	21	85	48	48	18
Rzeszów	600	8	385	16	9	38	41	111	22
Siedlce	1 526	10	800	119	34	104	227	242	27
Słupsk	307	1	153	26	2	7	24	95	29
Sulęcín	277	1	142	19	4	34	16	62	24
Szczecin	200	2	106	6	1	18	13	56	13
Sztum	368	1	176	33	7	60	43	49	24
Tarnów	498	5	240	8	11	118	50	71	13
Tomaszów Maz.	865	4	476	48	17	114	96	114	25
Wałbrzych	257	2	141	36	1	22	21	36	22
Warszawa	181	1	96	8	14	30	9	24	10
Włocławek	945	10	518	28	40	139	128	92	30
Wrocław	230	-	105	13	11	17	22	62	9
Zambrów	2 240	8	1 105	142	55	269	437	232	50
Zduńska Wola	619	7	270	29	15	143	95	67	16
Zielona Góra	175	2	82	11	8	26	16	32	15
Żyrardów	406	5	170	20	17	11	58	130	14

TABLICA 35 Wypadki związane z przyznaniem jednorazowego odszkodowania według województw w okresie I-XII 2000 r.

Województwa	Liczba wypadków		Liczba wypadków ogółem według rodzajów zdarzeń						
	Ogółem	W tym śmiertelnych	Upadek osób	Upadek przedmiotów	Uderzenie, przejechanie przez środek transportu	Pochwylenie, uderzenie przez części ruchome maszyn i urządzeń	Uderzenie, przygniecenie, pogryzienie przez zwierzęta	Pozostałe	Liczba wypadków na 1000 ubezpieczonych
1	2	3	4	5	6	7	8	9	10
OGÓŁEM	30 943	216	15 944	1 912	831	4 024	3 586	4 646	21
dolnośląskie	997	3	460	117	23	110	83	204	16
kujawsko-pomorskie	2 466	17	1 191	158	82	331	363	341	26
lubelskie	4 616	26	2 328	296	114	605	543	730	27
lubuskie	294	2	153	20	8	38	23	52	17
łódzkie	2 339	19	1 156	132	60	369	273	349	18
małopolskie	2 229	17	1 413	80	54	299	142	241	17
mazowieckie	3 908	45	2 002	214	108	510	489	585	18
opolskie	555	2	266	30	28	99	35	97	13
podkarpackie	1 882	11	1 123	74	35	199	139	312	23
podlaskie	3 544	16	1 753	249	84	416	638	404	34
pomorskie	980	4	469	68	27	131	91	194	20
śląskie	696	5	360	37	17	71	78	133	15
świętokrzyskie	1 690	9	1 013	67	46	251	114	199	22
warmińsko-mazurskie	1 508	7	720	137	35	156	232	228	30
wielkopolskie	2 717	28	1 264	206	88	392	307	460	18
zachodniopomorskie	522	5	273	27	22	47	36	117	16

TABLICA 36 Składki na ubezpieczenie zdrowotne przekazane kasom chorych w okresie I-XII 2000 r.^{a)}

Wyszczególnienie		Ogółem w złotych
Ogółem		2 086 387 802
Składka od emerytów i rencistów		914 355 672
Składka od rolników i domowników ubezpieczonych w kasach chorych		1 172 032 130
w tym	od rolników w gospodarstwach powyżej 1 ha przeliczeniowego	1 110 493 298
	od domowników rolników w gospodarstwach powyżej 1 ha przeliczeniowego	30 475 306
	od rolników posiadających działki rolne do 1 ha przeliczeniowego	24 817 144
	od domowników rolników posiadających działki rolne do 1 ha przeliczeniowego	5 979 121

^{a)} bez działów specjalnych

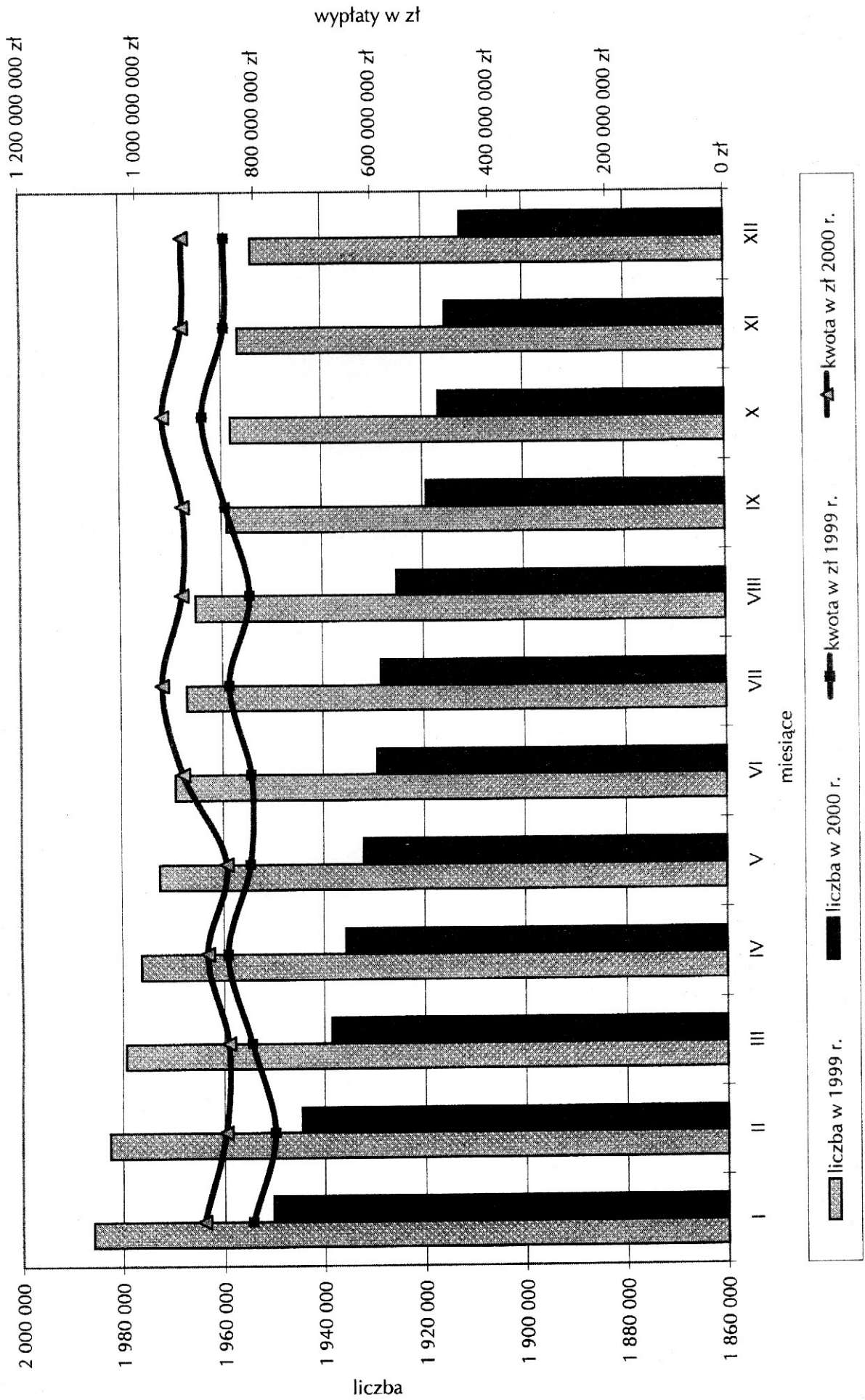
TABLICA 37 Rolnicy i domownicy podlegający ubezpieczeniu zdrowotnemu w grudniu 2000 r. – według województw.

Województwo	Ogółem	w tym			
		Rolnicy w gospodarstwach rolnych powyżej 1 ha przeliczeniowego	Domownicy rolników w gospodarstwach rolnych powyżej 1 ha przeliczeniowego	Rolnicy na działkach poniżej 1 ha przeliczeniowego	Domownicy rolników na działkach poniżej 1 ha przeliczeniowego
1	2	3	4	5	6
Ogółem¹⁾	2 481 972	1 768 910	129 934	138 878	27 692
dolnośląskie	102 960	74 004	5 945	3 374	287
kujawsko-pomorskie	166 524	125 634	6 636	3 989	201
lubelskie	294 720	227 784	9 596	6 515	436
lubuskie	28 402	20 675	-1 483	1 585	141
łódzkie	208 018	157 399	8 793	8 273	548
małopolskie	216 714	112 735	19 660	43 970	18 253
mazowieckie	386 653	280 321	16 082	15 197	1 237
opolskie	68 950	45 734	7 027	3 850	1 045
podkarpackie	125 952	89 346	7 605	10 304	1 195
podlaskie	186 309	133 955	10 979	7 553	727
pomorskie	90 781	63 443	5 080	6 221	597
śląskie	73 718	49 763	4 166	6 579	1 266
świętokrzyskie	127 980	93 548	4 609	5 338	536
warmińsko-mazurskie	87 958	66 572	3 093	1 822	74
wielkopolskie	253 958	183 076	16 105	11 747	944
zachodnio-pomorskie	52 493	37 754	2 702	1 885	155

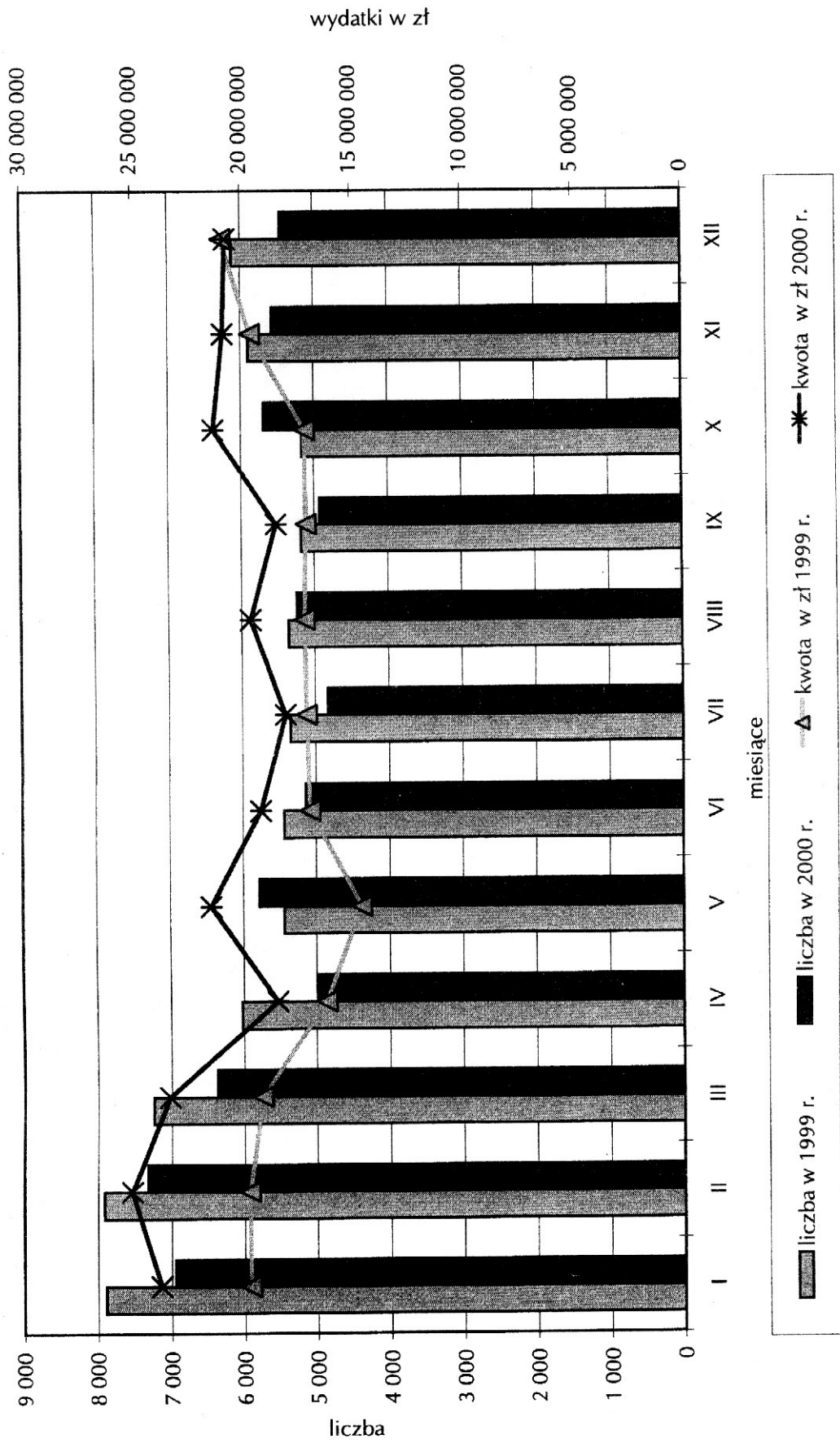
¹⁾ w kwocie ogółem uwzględniono 9 882 osób podlegających ubezpieczeniu zdrowotnemu w Branżowej Kasie Chorych dla Służb Mundurowych, którzy nie są ujęci w województwach

W Y K R E S Y

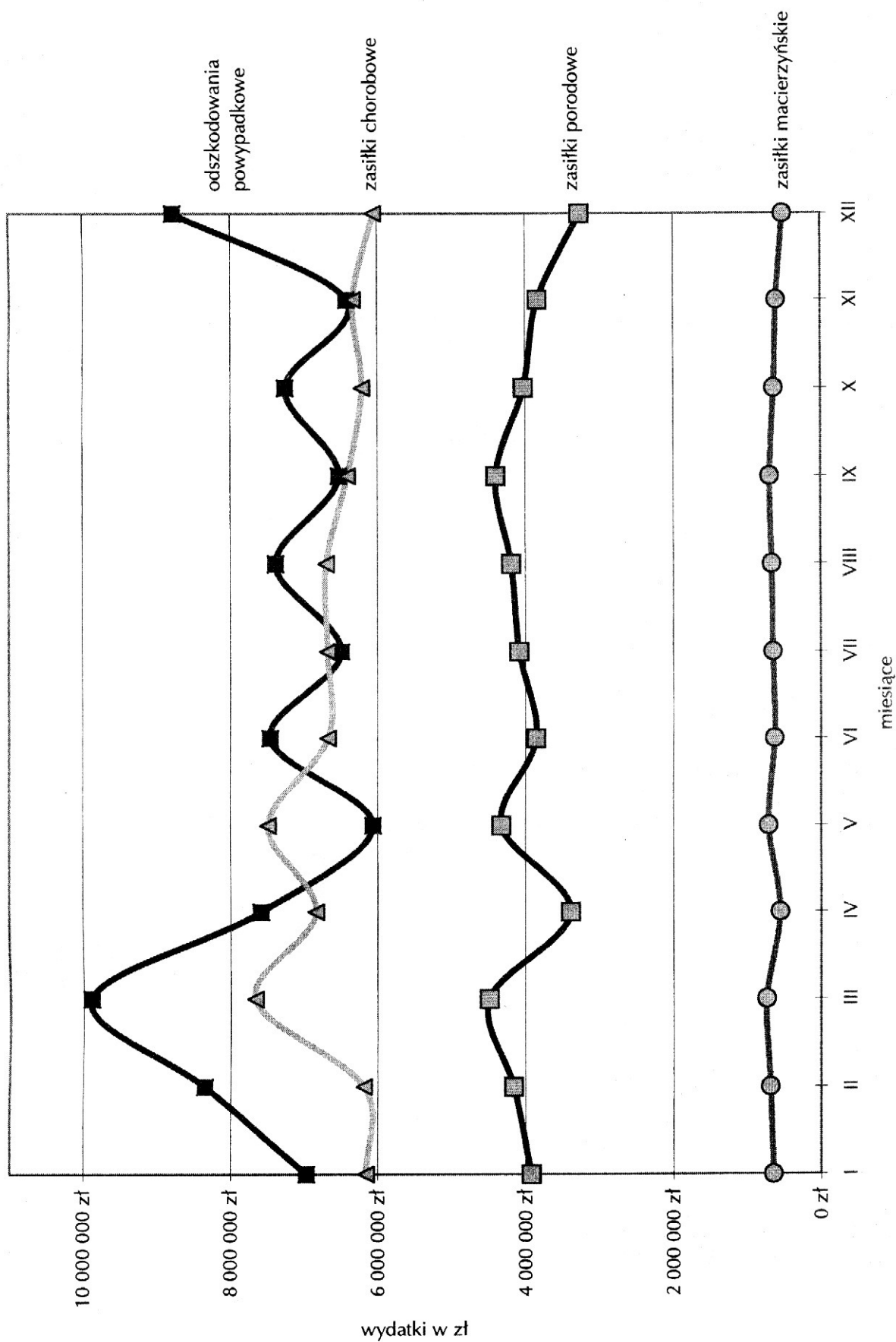
Liczba i wypłaty emerytur i rent rolnych w 1999 i 2000 roku



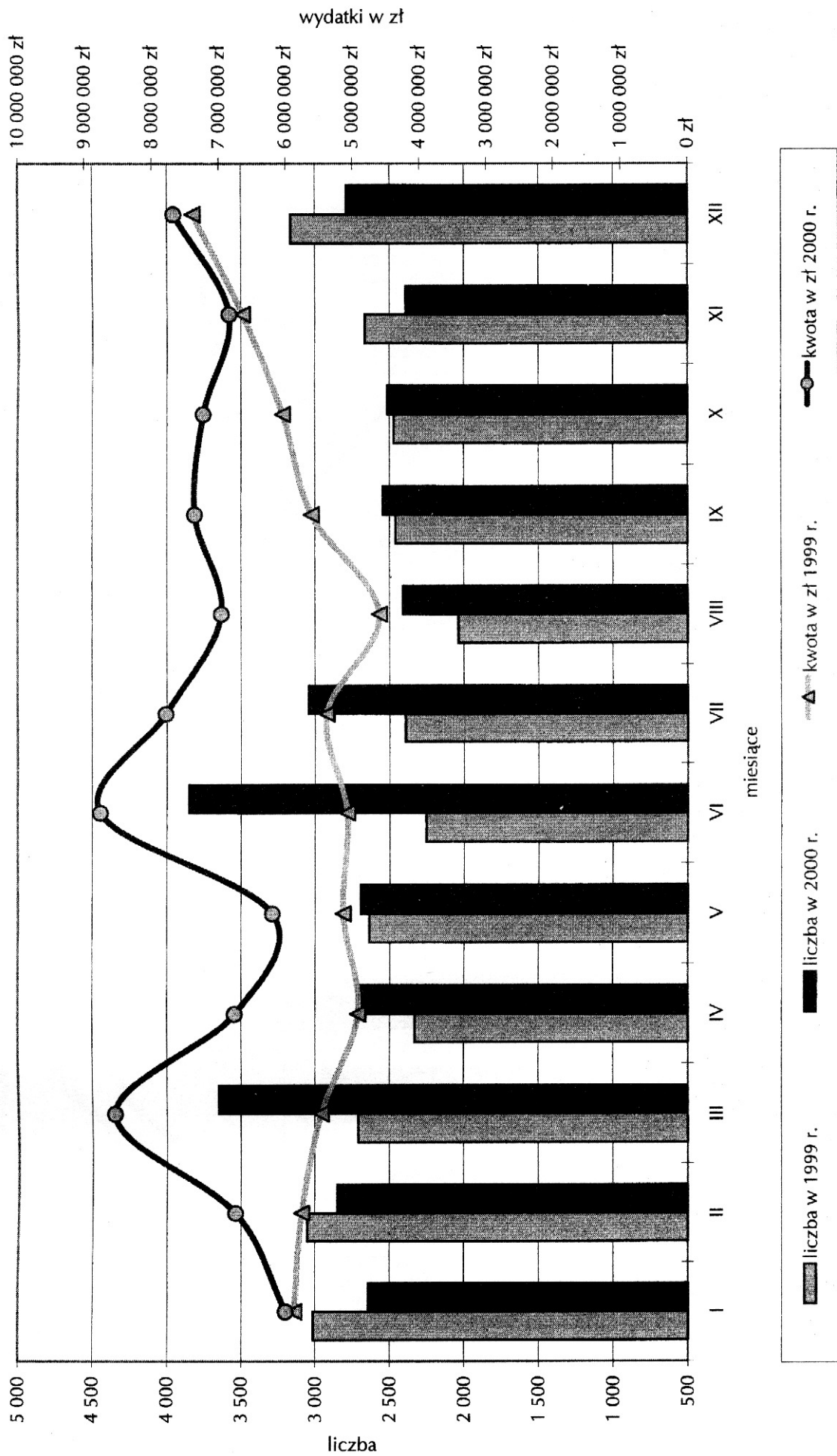
Zasiłki pogrzebowe finansowane z Funduszu Emerytalno-Rentowego w 1999 i 2000 roku



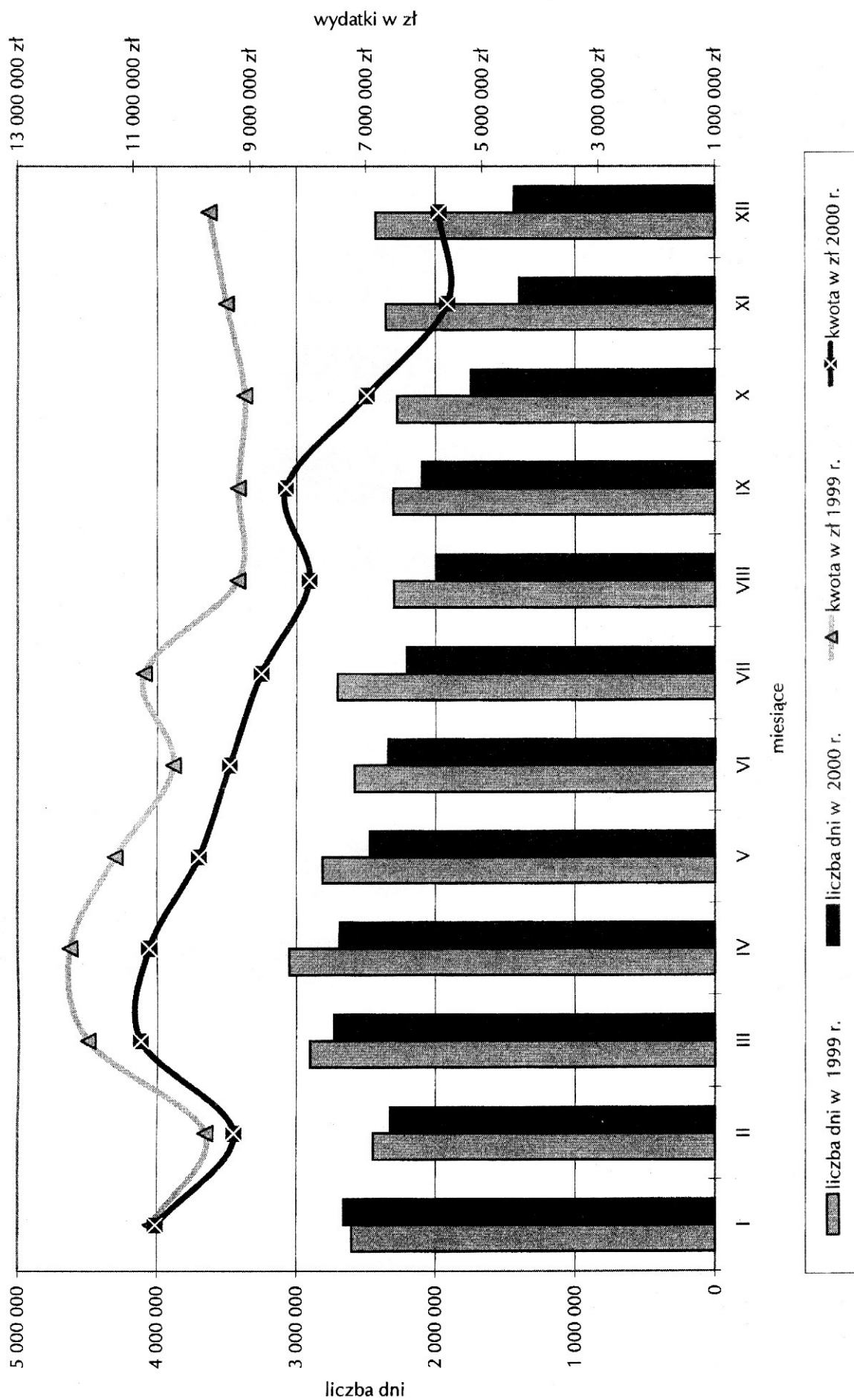
Wydatki z Funduszu Składkowego w 2000 roku



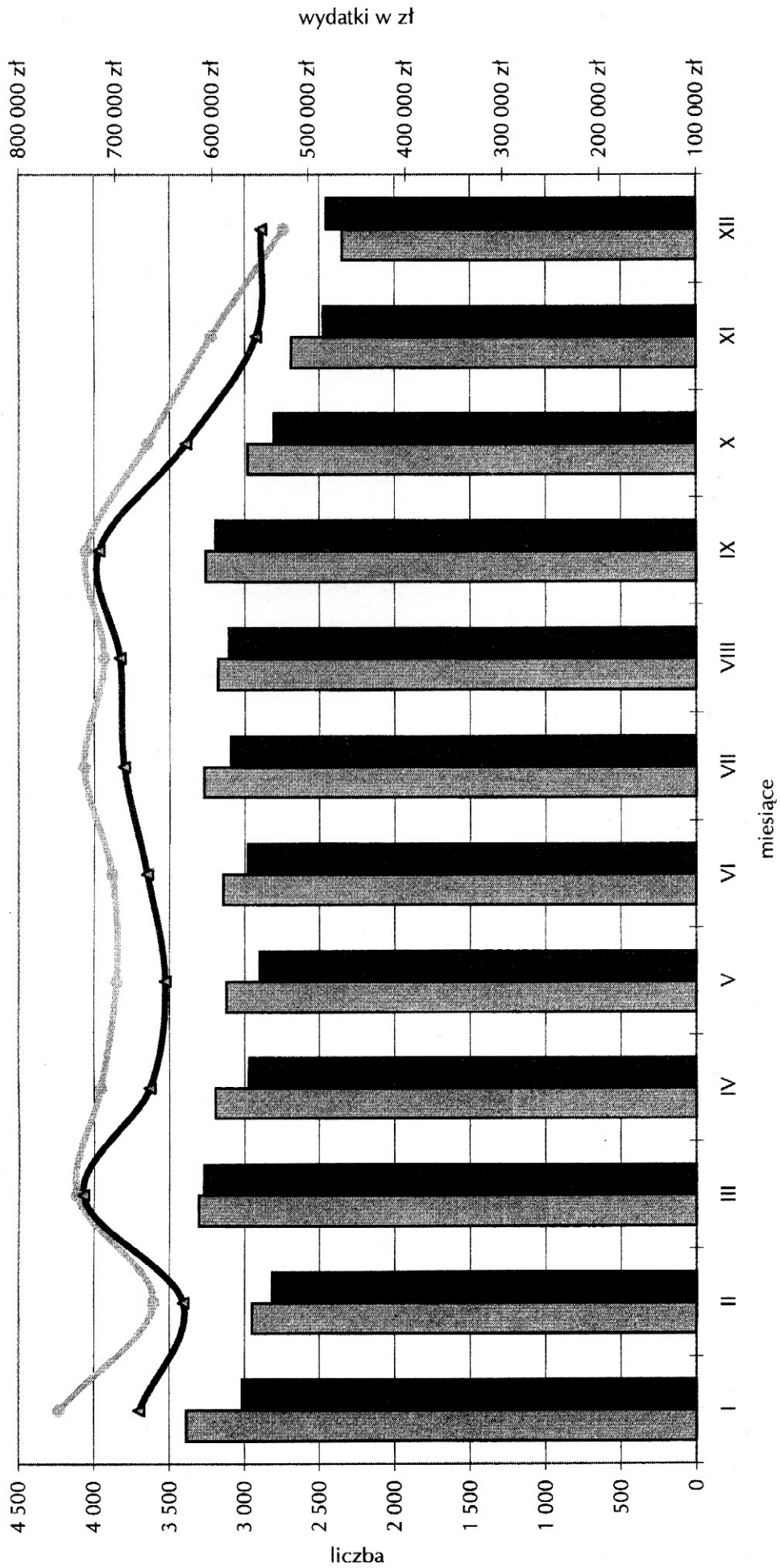
Odszkodowania powypadkowe w 1999 i 2000 roku



Zasiłki chorobowe w 1999 i 2000 roku



Zasiłki macierzyńskie w 1999 i 2000 roku



Zasiłki porodowe w 1999 i 2000 roku

