



DZIENNIK URZĘDOWY

WOJEWÓDZTWA MAŁOPOLSKIEGO

Kraków, dnia 28 października 2022 r.

Poz. 6982

ZARZĄDZENIE REGIONALNEGO DYREKTORA OCHRONY ŚRODOWISKA W KRAKOWIE

z dnia 26 października 2022 roku

w sprawie ustanowienia planu zadań ochronnych dla obszaru Natura 2000 Łąki koło Kasiny Wielkiej PLH120082

Na podstawie art. 28 ust. 5 ustawy z dnia 16 kwietnia 2004 r. o ochronie przyrody (Dz. U. z 2022 r. poz. 916 i 1726) zarządza się, co następuje:

§ 1. Ustanawia się plan zadań ochronnych dla obszaru Natura 2000 Łąki koło Kasiny Wielkiej PLH120082, zwanego dalej „obszarem Natura 2000”.

§ 2. Opis granic obszaru Natura 2000 określa załącznik nr 1 do zarządzenia.

§ 3. Mapę obszaru Natura 2000 przedstawia załącznik nr 2 do zarządzenia.

§ 4. Identyfikację istniejących i potencjalnych zagrożeń dla zachowania właściwego stanu ochrony siedlisk przyrodniczych będących przedmiotami ochrony obszaru Natura 2000 określa załącznik nr 3 do zarządzenia.

§ 5. Cele działań ochronnych określa załącznik nr 4 do zarządzenia.

§ 6. 1. Działania ochronne, ze wskazaniem podmiotów odpowiedzialnych za ich wykonanie i obszarów ich wdrażania, określa załącznik nr 5 do zarządzenia.

2. Lokalizację obszarów wdrażania działań ochronnych przedstawia załącznik nr 6 do zarządzenia.

§ 7. Wskazania do zmian w istniejących studiach uwarunkowań i kierunków zagospodarowania przestrzennego oraz miejscowych planach zagospodarowania przestrzennego, dotyczące eliminacji lub ograniczenia zagrożeń wewnętrznych lub zewnętrznych, niezbędne dla utrzymania lub odtworzenia właściwego stanu ochrony siedlisk przyrodniczych, dla których ochrony wyznaczono obszar Natura 2000, określa załącznik nr 7 do zarządzenia.

§ 8. Zarządzenie wchodzi w życie po upływie 14 dni od dnia ogłoszenia.

Regionalny Dyrektor Ochrony Środowiska w Krakowie

Rafał Rostecki

Załącznik Nr 1 do zarządzenia
Regionalnego Dyrektora Ochrony Środowiska w Krakowie
z dnia 26 października 2022 r.

Opis granic obszaru Natura 2000 Łąki koło Kasiny Wielkiej PLH120082

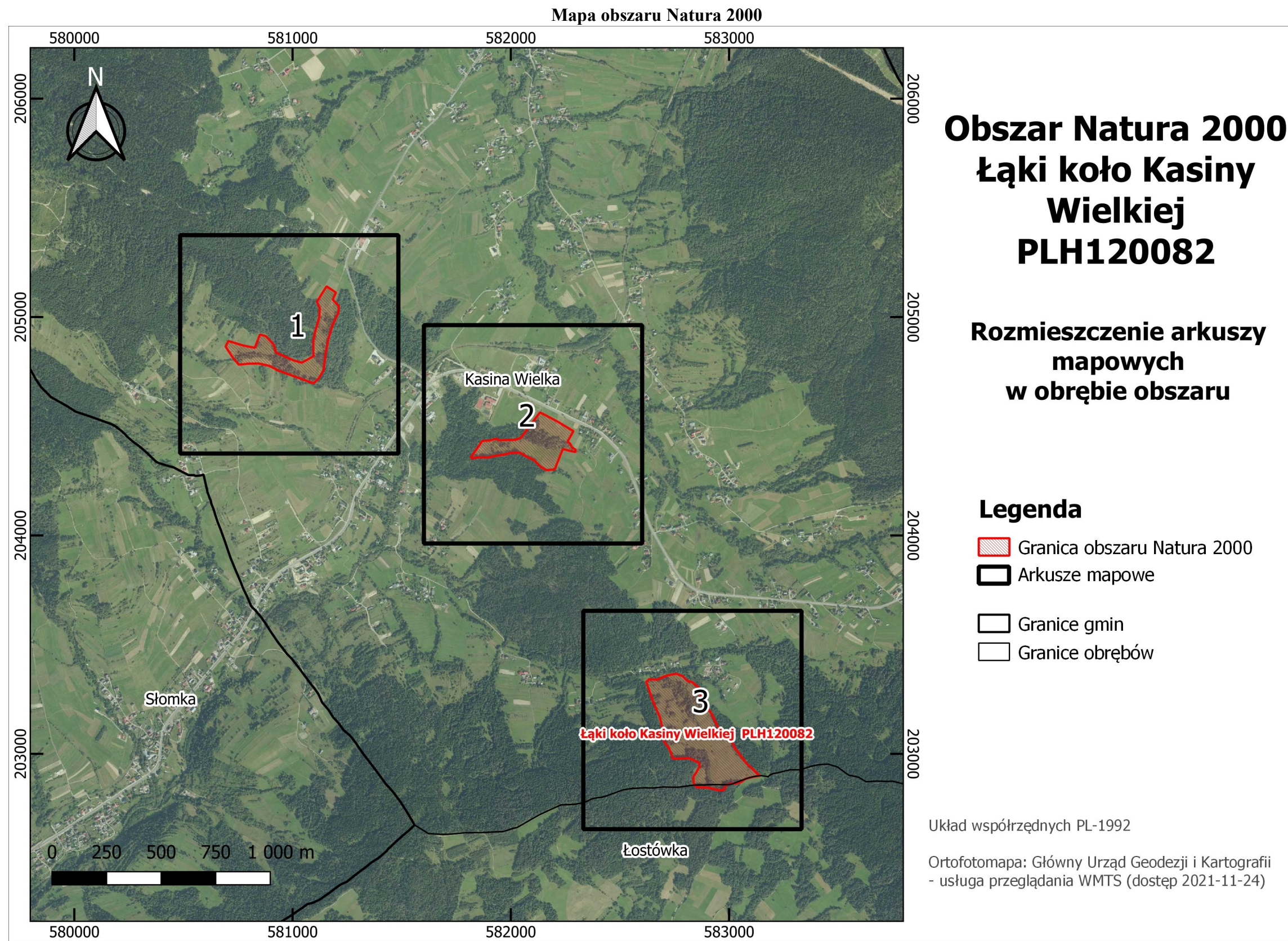
Granice obszaru Natura 2000 opisano w postaci współrzędnych punktów jej załamania w układzie współrzędnych płaskich prostokątnych PL-1992.

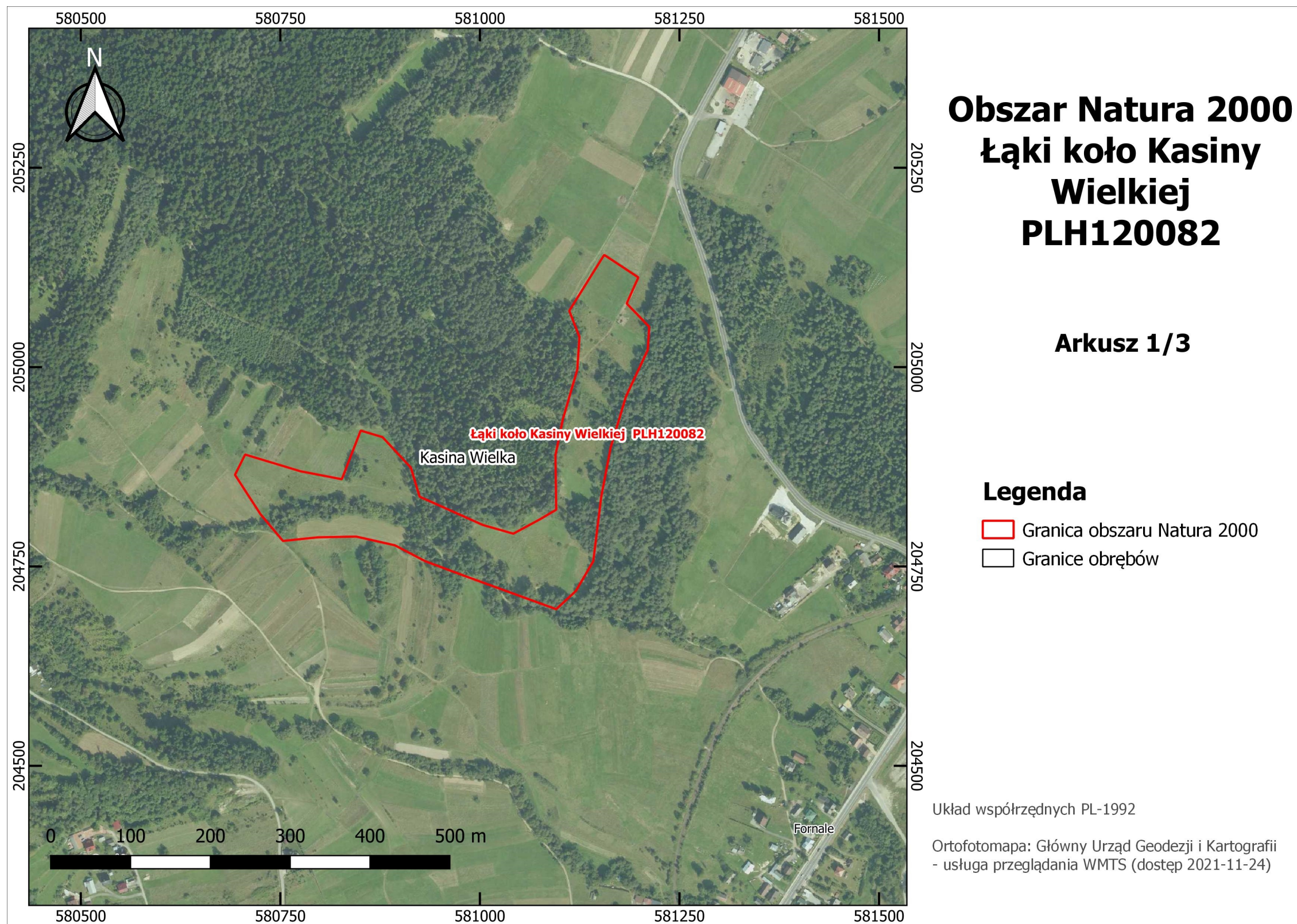
Lp.	X	Y	Opis
1.	203342,83	582800,26	Część 1
2.	203332,86	582811,76	Część 1
3.	203329,79	582828,62	Część 1
4.	203305,26	582860,06	Część 1
5.	203267,69	582870,79	Część 1
6.	203224,75	582892,26	Część 1
7.	203175,68	582924,46	Część 1
8.	203121,25	582949,77	Część 1
9.	203095,94	582975,07	Część 1
10.	203083,68	582995,77	Część 1
11.	203054,54	583014,17	Część 1
12.	203027,71	583026,44	Część 1
13.	202954,87	583080,87	Część 1
14.	202898,90	583142,21	Część 1
15.	202896,60	583120,74	Część 1
16.	202885,86	583077,04	Część 1
17.	202870,53	583054,81	Część 1
18.	202862,86	583030,27	Część 1
19.	202864,40	583014,17	Część 1
20.	202856,73	582987,34	Część 1
21.	202834,49	582976,60	Część 1
22.	202832,96	582953,60	Część 1
23.	202845,23	582903,00	Część 1
24.	202846,76	582851,63	Część 1
25.	202859,80	582839,36	Część 1
26.	202892,76	582835,53	Część 1
27.	202913,47	582849,33	Część 1
28.	202943,37	582865,43	Część 1
29.	202959,47	582861,59	Część 1
30.	202979,40	582818,66	Część 1
31.	202978,64	582775,72	Część 1
32.	202977,87	582742,75	Część 1
33.	203022,34	582726,65	Część 1
34.	203060,67	582699,82	Część 1
35.	203089,04	582700,58	Część 1
36.	203165,71	582683,72	Część 1
37.	203246,99	582648,45	Część 1
38.	203329,79	582620,85	Część 1

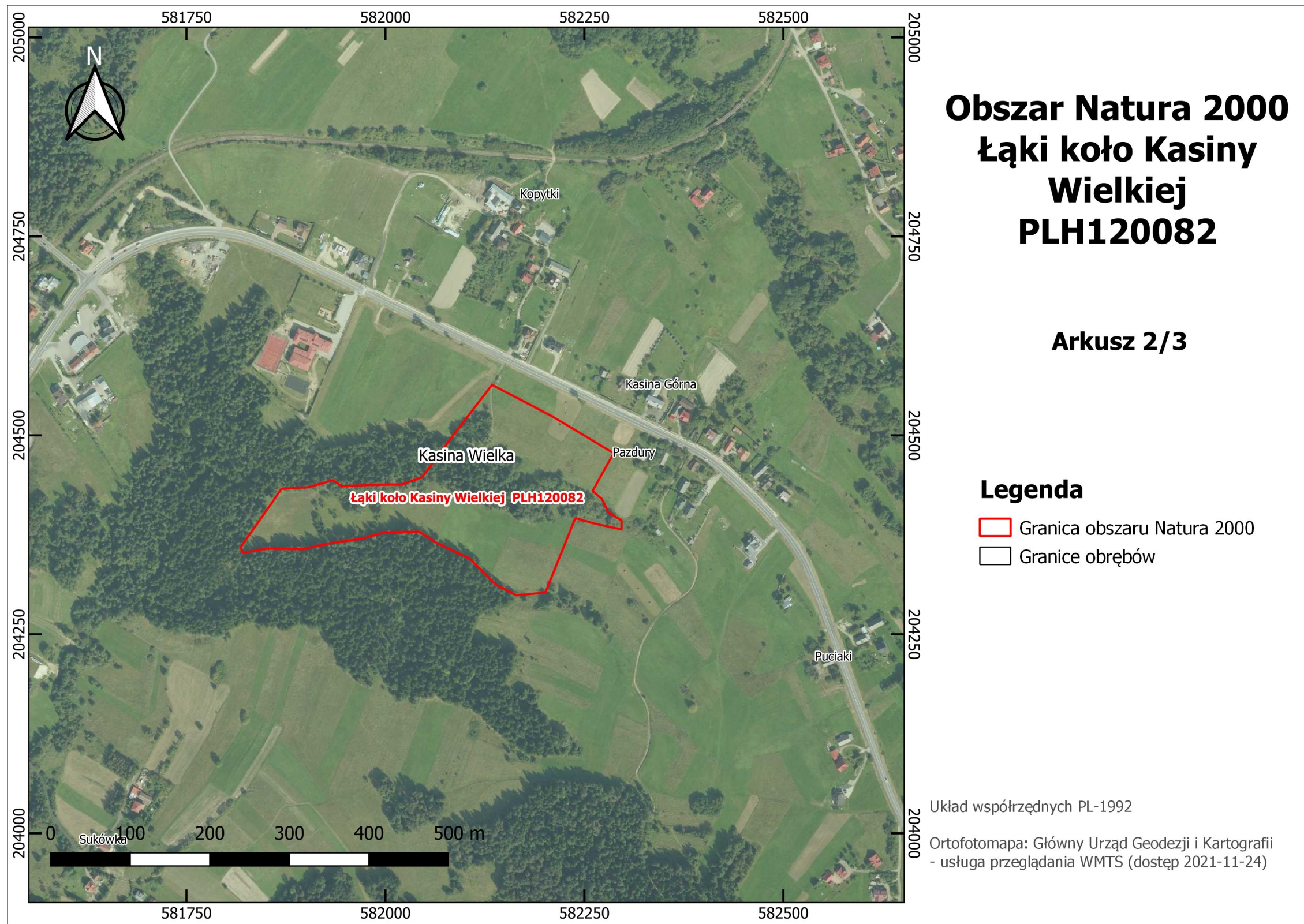
Lp.	X	Y	Opis
39.	203341,29	582634,65	Część 1
40.	203339,76	582672,21	Część 1
41.	203353,56	582700,58	Część 1
42.	203360,46	582723,59	Część 1
43.	203366,59	582758,09	Część 1
44.	203356,63	582785,69	Część 1
45.	203342,83	582800,26	Część 1
46.	204477,60	582286,84	Część 2
47.	204429,98	582260,38	Część 2
48.	204419,99	582272,14	Część 2
49.	204402,94	582280,37	Część 2
50.	204392,95	582296,83	Część 2
51.	204381,78	582296,83	Część 2
52.	204388,84	582263,91	Część 2
53.	204395,89	582238,64	Część 2
54.	204302,43	582201,01	Część 2
55.	204298,90	582164,57	Część 2
56.	204312,42	582138,71	Część 2
57.	204344,75	582106,38	Część 2
58.	204364,74	582064,64	Część 2
59.	204378,84	582042,30	Część 2
60.	204377,67	581997,63	Część 2
61.	204370,03	581970,00	Część 2
62.	204364,74	581932,38	Część 2
63.	204357,09	581896,53	Część 2
64.	204357,68	581851,26	Część 2
65.	204352,39	581821,28	Część 2
66.	204358,86	581817,76	Część 2
67.	204414,11	581856,55	Część 2
68.	204432,92	581869,49	Część 2
69.	204434,69	581902,99	Część 2
70.	204443,50	581934,15	Część 2
71.	204435,86	581945,31	Część 2
72.	204437,63	581981,17	Część 2
73.	204438,21	582020,55	Część 2
74.	204447,03	582045,83	Część 2
75.	204499,93	582085,21	Część 2
76.	204563,42	582134,00	Część 2

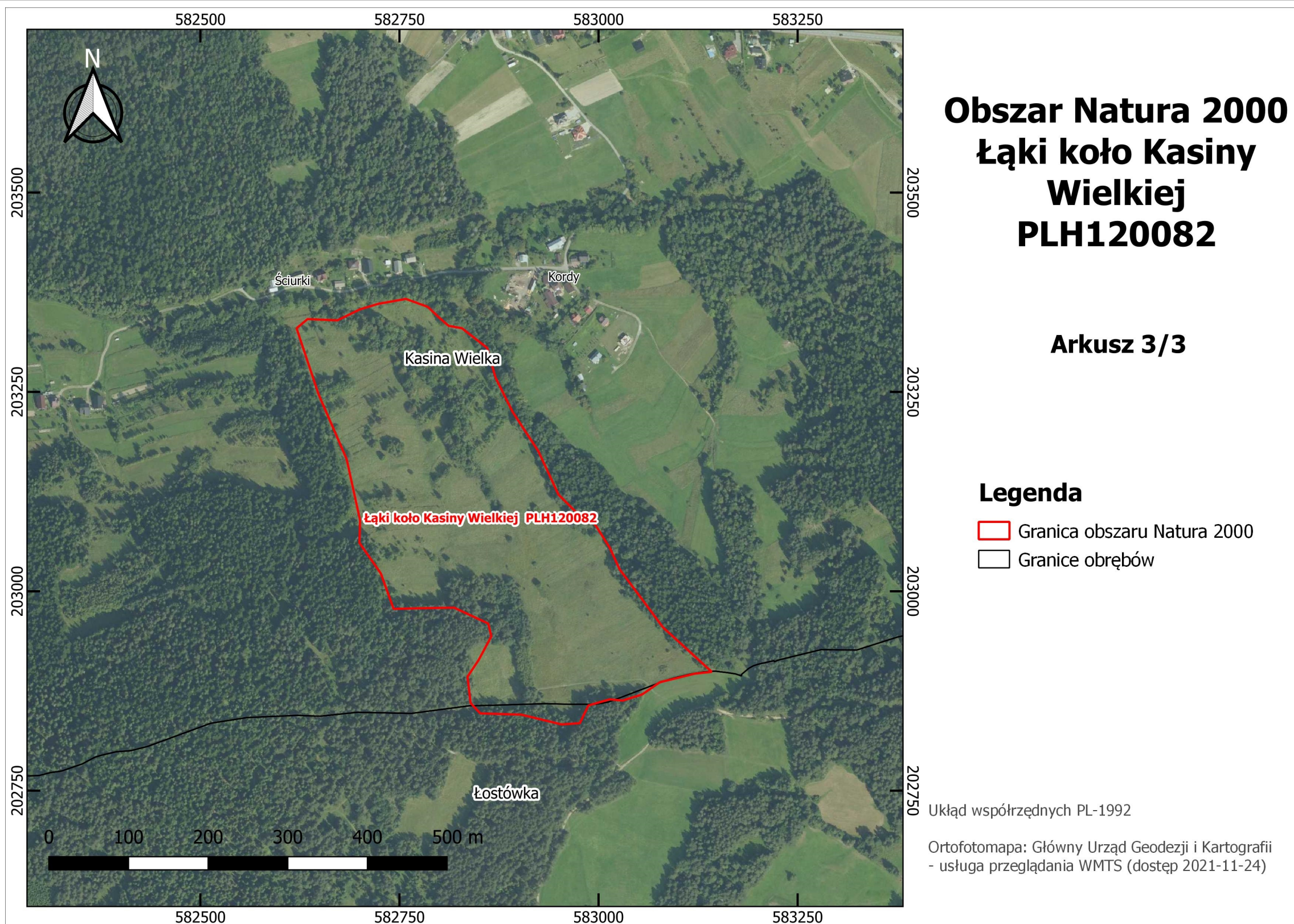
Lp.	X	Y	Opis
77.	204523,45	582210,42	Część 2
78.	204477,60	582286,84	Część 2
79.	204837,49	581152,10	Część 3
80.	204756,45	581142,08	Część 3
81.	204719,12	581120,23	Część 3
82.	204696,36	581095,65	Część 3
83.	204714,57	581045,57	Część 3
84.	204736,42	580985,47	Część 3
85.	204756,45	580931,75	Część 3
86.	204776,48	580893,50	Część 3
87.	204787,41	580845,24	Część 3
88.	204786,50	580796,99	Część 3
89.	204781,95	580753,28	Część 3
90.	204815,64	580725,05	Część 3
91.	204864,81	580693,18	Część 3
92.	204890,30	580705,93	Część 3
93.	204869,36	580775,13	Część 3
94.	204859,34	580827,03	Część 3
95.	204920,35	580850,71	Część 3
96.	204912,16	580878,02	Część 3

Lp.	X	Y	Opis
97.	204873,91	580913,54	Część 3
98.	204837,49	580924,46	Część 3
99.	204801,98	581003,68	Część 3
100.	204791,05	581041,92	Część 3
101.	204809,26	581075,61	Część 3
102.	204821,10	581095,65	Część 3
103.	204889,39	581094,74	Część 3
104.	204934,01	581103,84	Część 3
105.	204996,84	581122,05	Część 3
106.	205037,81	581124,78	Część 3
107.	205070,59	581112,04	Część 3
108.	205140,70	581155,74	Część 3
109.	205112,48	581198,54	Część 3
110.	205079,70	581183,97	Część 3
111.	205050,56	581212,20	Część 3
112.	205021,42	581210,37	Część 3
113.	204963,15	581183,06	Część 3
114.	204899,41	581163,94	Część 3
115.	204837,49	581152,10	Część 3









Załącznik Nr 3 do zarządzenia
Regionalnego Dyrektora Ochrony Środowiska w Krakowie
z dnia 26 października 2022 r.

Identyfikacja istniejących i potencjalnych zagrożeń dla zachowania właściwego stanu ochrony siedlisk przyrodniczych będących przedmiotami ochrony obszaru Natura 2000

Lp.	Przedmiot ochrony	Zagrożenia		Opis zagrożenia	Numer stanowiska
		Istniejące	Potencjalne		
1.	6410 Zmiennowilgotne łąki trzęślicowe (<i>Molinion</i>)	A03.03 Zaniechanie/brak koszenia		Zaniechanie koszenia nasili proces sukcesji, umożliwi rozprzestrzenianie się rodzimych gatunków ekspansywnych i wnikanie obcych gatunków inwazyjnych, np. nawłoci późnej <i>Solidago gigantea</i>	Wszystkie płaty siedliska w obszarze
		E01.03 Zabudowa rozproszona		Zagrożeniem jest zwiększenie zasięgu zabudowy mieszkaniowej (i tym samym zajmowanie łąk przez budynki mieszkalne i ich zagospodarowane otoczenie)	Wszystkie płaty siedliska w obszarze
		I01 Obce gatunki inwazyjne		Rozprzestrzenianie nawłoci późnej <i>Solidago gigantea</i> na niekoszonych łąkach może doprowadzić do wypierania gatunków rodzimych i przekształcania płatów w jednorodne nawłociowiska	Płat 403b
		I02 Problematiczne gatunki rodzime		Rozrastanie się takich gatunków, jak trzęślica modra <i>Molinia caerulea</i> (która, mimo że jest gatunkiem siedliskotwórczym, jest także traktowana jako gatunek ekspansywny przy znacznym pokryciu), czy ostrożeńca łąkowego <i>Cirsium rivulare</i> powoduje wypieranie gatunków typowych dla łąk trzęślicowych	Wszystkie płaty siedliska w obszarze
		K02 Ewolucja biocenotyczna, sukcesja		Zaniechanie koszenia doprowadzi do sukcesji łąk w kierunku zarośli lub lasów i w konsekwencji do zaniku siedliska	Wszystkie płaty siedliska w obszarze
			A02.03 Usuwanie		Przekształcanie siedliska w grunty orne jest

			trawy pod grunty orne	równoznaczne z jego zanikiem	w obszarze
			I01 Obce gatunki inwazyjne	Wnikanie obcych gatunków inwazyjnych na niekoszone łąki może doprowadzić do ich rozprzestrzeniania i ostatecznie zaniku siedliska	Płaty: be94, 3c18, 301f
			J02.01 Zasypywanie terenu, melioracje i osuszanie - ogólnie	Siedlisko 6410 uzależnione jest od wysokiego poziomu wód gruntowych, w związku z czym wszelkie ingerencje w stosunki wodne doprowadzą do zaniku siedliska	Wszystkie płaty siedliska w obszarze
2.	6510 Ekstensywnie użytkowane niżowe łąki świeże (<i>Arrhenatherion</i>)	A03.03 Zaniechanie/brak koszenia		Brak lub zaniechanie koszenia prowadzi do wnikania i rozprzestrzeniania się ekspansywnych gatunków rodzimych roślin, np. śmiałka darniowego <i>Deschampsia caespitosa</i> , które wypierają gatunki typowe dla siedliska, głównie rośliny dwuliściennic; ponadto wkraczają krzewy i podrost drzew, co może prowadzić do całkowitego zaniku siedliska	Wszystkie płaty siedliska w obszarze
		E01.03 Zabudowa rozproszona		Zagrożeniem jest zwiększenie zasięgu zabudowy mieszkaniowej (i tym samym zajmowanie łąk przez budynki mieszkalne i ich zagospodarowane otoczenie)	Wszystkie płaty siedliska w obszarze
		I01 Obce gatunki inwazyjne		Występująca w płacie kępa nawłoci późnej <i>Solidago gigantea</i> może rozprzestrzeniać się na niekoszonych łąkach, prowadząc do zaniku siedliska	Płat 2e91
		I02 Problematyczne gatunki rodzime		Brak lub zaniechanie koszenia prowadzi do rozprzestrzeniania się ekspansywnych gatunków rodzimych roślin, np. podagrycznika pospolitego <i>Aegopodium podagraria</i> , które wypierają gatunki typowe dla siedliska	Płaty: 3967 i 025e
		K02 Ewolucja biocenotyczna, sukcesja		Brak lub zaniechanie koszenia może prowadzić do rozpoczęcia procesu sukcesji, co w konsekwencji może spowodować zanik siedliska	Płaty: 3967 i 025e
			A02.03 Usuwanie trawy pod grunty orne	Zmiana łąk na grunty orne prowadzi do zaniku siedliska	Wszystkie płaty siedliska w obszarze
			I01 Obce gatunki	Rozprzestrzenianie się gatunków obcych	Płaty: 3967 i 025e

	inwazyjne	inwazyjnych z sąsiednich siedlisk	
	I02 Problematyczne gatunki rodzime	Brak lub zaniechanie koszenia prowadzi do rozprzestrzeniania się ekspansywnych gatunków rodzimych roślin, np. podagrycznika pospolitego <i>Aegopodium podagraria</i> , które wypierają gatunki typowe dla siedliska	Płat 2e91
	K02 Ewolucja biocenotyczna, sukcesja	Brak lub zaniechanie koszenia może prowadzić do rozpoczęcia procesu sukcesji, co w konsekwencji może spowodować zanik siedliska	Płat 2e91

Załącznik Nr 4 do zarządzenia
Regionalnego Dyrektora Ochrony Środowiska w Krakowie
z dnia 26 października 2022 r.

Cele działań ochronnych

Lp.	Przedmiot ochrony	Parametr / Wskaźnik	Cel działań ochronnych	Stanowisko
1.	6410 Zmiennowilgotne łąki trzęślicowe (<i>Molinion</i>)	Powierzchnia siedliska	Utrzymanie oceny wskaźnika na poziomie FV. Utrzymanie powierzchni siedliska na poziomie 8,5 ha z uwzględnieniem naturalnych procesów. Zbiorowisko zajmuje większość odpowiednich miejsc na stanowiskach w obrębie obszaru Natura 2000.	Wszystkie płaty siedliska w obszarze: be94 – 0,77 ha, 403b – 1,1 ha, ed8a – 2,94 ha, 301f – 4, 2 ha.
		Procent powierzchni zajęty przez siedlisko na transekcje	Utrzymanie oceny wskaźnika na poziomie FV – fragmentacja wynika z mozaikowości warunków edaficznych	Wszystkie płaty siedliska w obszarze: – siedlisko zajmuje 30% powierzchni na transekcje dla płatu be94, – siedlisko zajmuje 40% powierzchni na transekcje dla płatów 403b i ed8a, – siedlisko zajmuje 60% powierzchni na transekcje dla płatu 301f.
		Struktura przestrzenna płatów siedliska	Utrzymanie struktury przestrzennej płatów siedliska na minimum obecnym poziomie	
		Gatunki charakterystyczne	Poprawa oceny z U2 na U1 – występowanie minimum 3 gatunków typowych dla siedliska o łącznym pokryciu minimum 50%	Wszystkie płaty siedliska w obszarze
		Gatunki dominujące	Utrzymanie oceny FV – brak występowania gatunku o pokryciu $\geq 50\%$ powierzchni płatu siedliska	Wszystkie płaty siedliska w obszarze
		Gatunki ekspansywne roślin zielnych	Poprawa oceny z U1 na FV – pokrycie przez ekspansywne gatunki rodzime na poziomie $< 10\%$ powierzchni siedliska	Płaty be94 i ed8a

			Poprawa oceny z U2 na U1 – ustalenie pokrycia przez ekspansywne gatunki rodzime na poziomie < 30% powierzchni siedliska	Płaty 403b i 301f
		Obce gatunki inwazyjne	Utrzymanie oceny FV – brak gatunków inwazyjnych w siedlisku	Płaty be94, ed8a i 301f
			Poprawa oceny z U1 na FV – brak gatunków inwazyjnych w siedlisku	Płat 403b
		Ekspansja krzewów i podrostu drzew	Utrzymanie oceny FV – łączne pokrycie przez drzewa i krzewy na poziomie < 5% powierzchni siedliska	Płaty 403b i be94
			Poprawa oceny z U1 na FV – łączne pokrycie przez drzewa i krzewy na poziomie < 5% powierzchni siedliska	Płaty ed8a i 301f – obecnie 5% pokrycia
		Martwa materia organiczna (wojłok)	Poprawa oceny z U2 na U1 – zmniejszenie ilości zalegającego wojłoku do grubości 2–5 cm (wartość średnia na transekt)	Wszystkie płaty siedliska w obszarze
2.	6510 Ekstensywnie użytkowane niżowe łąki świeże (<i>Arrhenatherion</i>)	Powierzchnia siedliska na stanowisku	Utrzymanie oceny wskaźnika na poziomie FV. Utrzymanie powierzchni siedliska na poziomie 9,5 ha z uwzględnieniem naturalnych procesów. Zbiorowisko zajmuje większość odpowiednich miejsc na stanowiskach w obrębie obszaru Natura 2000.	Wszystkie płaty siedliska w obszarze: 2e91 – 0,7 ha, 3967 – 2,64 ha, 025e – 6,6 ha.
		Struktura przestrzenna płatów siedliska	Utrzymanie struktury przestrzennej płatów siedliska na minimum obecnym poziomie FV – brak fragmentacji lub fragmentacja nieznaczna	Wszystkie płaty siedliska w obszarze
		Gatunki charakterystyczne	Poprawa oceny z U2 na U1 – występowanie minimum 3 gatunków typowych dla siedliska o łącznym pokryciu minimum 50% we wszystkich płatach	Wszystkie płaty siedliska w obszarze
		Gatunki dominujące	Utrzymanie oceny U1 – silna dominacja gatunków typowych dla łąk świeżych	Wszystkie płaty siedliska w obszarze
		Obce gatunki inwazyjne	Utrzymanie oceny FV – brak gatunków inwazyjnych w siedlisku	Dla płatów 2e91 i 3967

		Poprawa oceny z U1 na FV – brak gatunków inwazyjnych w siedlisku	Dla płatów 025e
	Gatunki ekspansywne roślin zielnych	Utrzymanie oceny FV – łączny udział rodzimych ekspansywnych gatunków roślin zielnych nie przekraczający 20 % powierzchni płatu	Dla płatów 2e91 i 3967
		Poprawa oceny z U1 na FV – łączny udział rodzimych ekspansywnych gatunków roślin zielnych nie przekraczający 20 % powierzchni płatu	Dla płatów 025e
	Ekspansja krzewów i podrostu drzew	Utrzymanie oceny FV – utrzymanie łącznego pokrycia przez drzewa i krzewy na poziomie < 1% powierzchni siedliska	Płat 2e91
		Poprawa ocen na FV – poprawa łącznego pokrycia przez drzewa i krzewy < 5% powierzchni siedliska dla płatów	Płat 3967 – obecnie U1, Płat 025e – obecnie U2.
	Udział dobrze zachowanych płatów siedliska	Utrzymanie oceny FV – właściwie wykształcone siedlisko zajmuje minimum 80% powierzchni płatu	Dla płatów 2e91
		Utrzymanie oceny U1 – właściwie wykształcone siedlisko zajmuje minimum 50% powierzchni płatów	Dla płatów 3967
		Poprawa oceny z U2 na U1 – właściwie wykształcone siedlisko zajmuje minimum 50% powierzchni płatów	Dla płatów 025e
	Martwa materia organiczna (wojłok)	Utrzymanie oceny FV – grubość warstwy wojłoku < 2 cm	Dla płatów 2e91
		Utrzymanie oceny U1 – grubość warstwy wojłoku 2–5 cm	Dla płatów 3967
		Poprawa oceny z U2 na U1 – grubość warstwy wojłoku 2–5 cm.	Dla płatów 025e

Wyjaśnienia

FV (stan właściwy), U1 (niezadowalający), U2 (zły) – symbole oceny parametrów stanu ochrony siedliska przyrodniczego lub gatunku (Rozporządzenie Ministra Środowiska z dnia 17 lutego 2010 r. w sprawie sporządzania projektu planu zadań ochronnych dla obszaru Natura 2000 (Dz. U. z 2010 r. Nr 34, poz. 186, z 2012 r. poz. 506 oraz z 2017 r. poz. 2310)

Załącznik Nr 5 do zarządzenia
Regionalnego Dyrektora Ochrony Środowiska w Krakowie
z dnia 26 października 2022 r.

Działania ochronne ze wskazaniem podmiotów odpowiedzialnych za ich wykonanie i obszarów ich wdrażania

Lp.	Przedmiot ochrony	Działania ochronne	Obszar wdrażania	Podmiot odpowiedzialny za wykonanie
Dotyczące ochrony czynnej siedlisk przyrodniczych				
1.	6410 Zmiennowilgotne łąki trzęślicowe (<i>Molinion</i>) 6510 Ekstensywnie użytkowane niżowe łąki świeże (<i>Arrhenatherion</i>)	*Działania obligatoryjne: Zachowanie siedliska przyrodniczego poprzez ekstensywnie użytkowanie kośne, kośno-pastwiskowe lub pastwiskowe bez nawożenia. Powstrzymanie się od zalesiania, zaorywania, zabudowy, nawożenia nawozami mineralnymi.	Wszystkie płaty siedliska w obszarze	Sprawujący nadzór nad obszarem Natura 2000 – rozpatrzenie wniosku
2.	6410 Zmiennowilgotne łąki trzęślicowe (<i>Molinion</i>)	Działania fakultatywne: Ekstensywnie użytkowanie kośne zgodne z pakietem rolno-środowiskowo-klimatycznym (wariant dla łąk trzęślicowych i selernicowych). Jeden pokos raz na rok lub raz na dwa lata w terminie od 15 sierpnia do 30 października, metodami nieinwazyjnymi dla wierzchniej pokrywy glebowej, na wysokości minimum 10 cm. Koszenie powinno odbywać się mozaikowo i rotacyjnie, w danym roku powierzchnia koszona nie powinna przekraczać 80% siedliska. Pozyskaną biomasę należy uprzątnąć bądź ułożyć w stogi/ przyzmy do 2 tygodni po skoszeniu. Biomasa z przyzmy / stogów należy uprzątnąć poza teren siedliska przed rozpoczęciem kolejnego sezonu wegetacyjnego. Koszenie należy zaplanować od środka do zewnątrz płatu by umożliwić ucieczkę zwierzętom. Dla małych powierzchni do 0,5 ha dopuszczalne jest koszenie całej łąki, pod warunkiem, że działka graniczy z płatem niekoszonej w danym roku łąki lub lasem.	Wszystkie płaty siedliska w obszarze	Właściciele i zarządcy gruntów na podstawie umów/ porozumień zawartych z organem sprawującym nadzór nad obszarem Natura 2000 albo na podstawie zobowiązania podjętego w związku z korzystaniem z programów wsparcia z tytułu utraty dochodowości

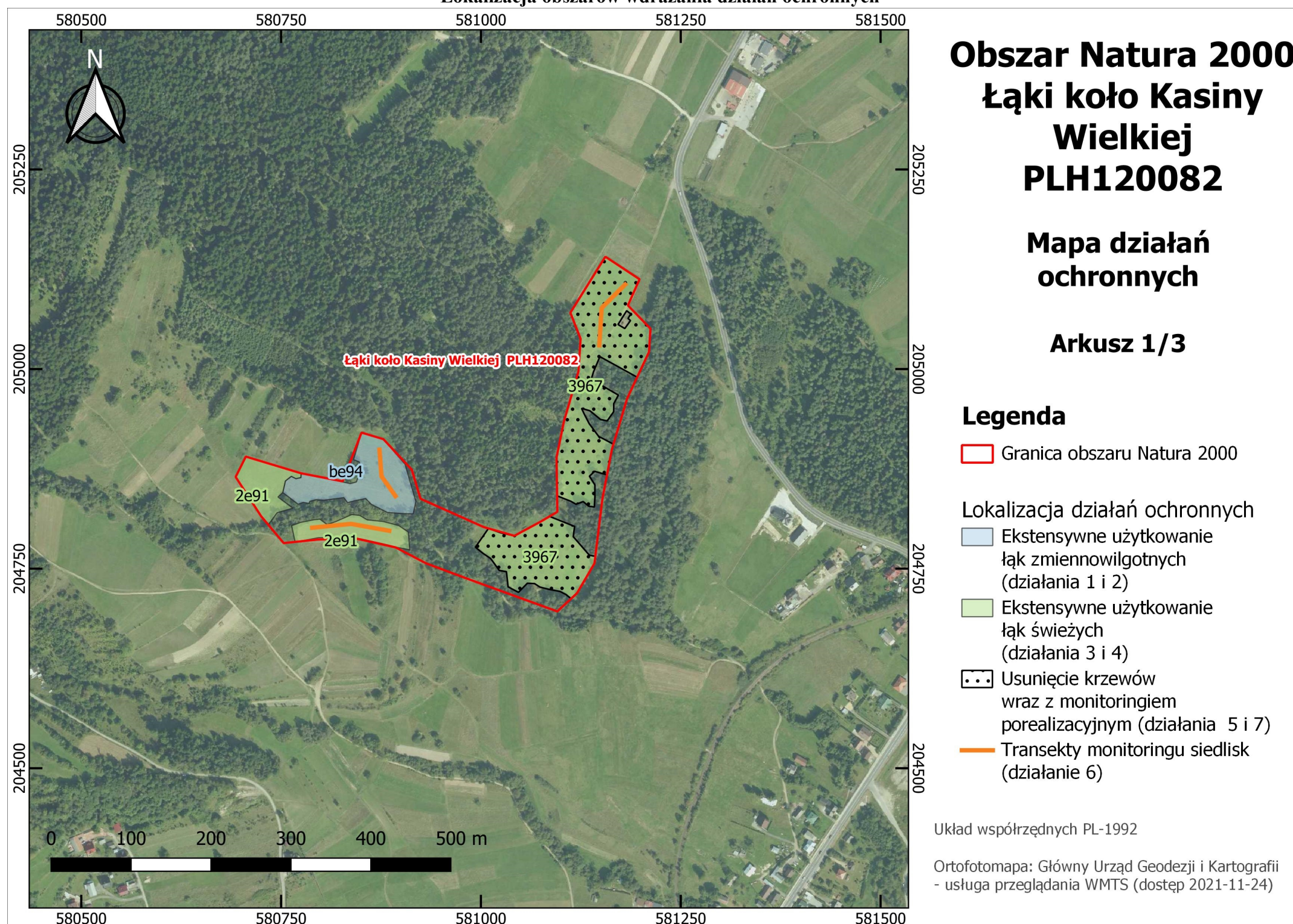
3.	6510 Ekstensywnie użytkowane niżowe łąki świeże (<i>Arrhenatherion</i>)	<p>Działania fakultatywne: Koszenie ręczne lub lekkim sprzętem, maksymalnie dwa razy w roku. Pierwszy pokos powinien odbywać się w czerwcu, drugi we wrześniu. Na łąkach, na których siedlisko 6510 występuje mozaikowo z łąkami trzęślicowymi – koszenie raz w roku po 31 lipca. Nie rzadziej niż 1 raz na 3 lata. Po koszeniu biomasę należy usunąć lub złożyć w stogi w terminie nie dłuższym niż 2 tygodnie po pokosie, a w uzasadnionych przypadkach w dłuższym terminie, niezwłocznie po ustaniu przyczyn ze względu na które termin ten nie był przestrzegany. Wskazane jest pozostawienie 10% powierzchni działki nieskoszonej. Koszenie należy zaplanować od środka do zewnątrz płatu by umożliwić ucieczkę zwierzętom. Dopuszcza się wypasanie wolne lub kwaterowe przy obsadzie zwierząt wynoszącej nie więcej niż 1 DJP/ha i obciążeniu pastwiska wynoszącym nie więcej niż 5 t/ha (10 DJP/ha) od dnia 15 lipca do dnia 15 października.</p>	Wszystkie płaty siedliska w obszarze	Właściciel lub użytkownik gruntów na podstawie umów/ porozumień zawartych z organem sprawującym nadzór nad obszarem Natura 2000 albo na podstawie zobowiązania podjętego w związku z korzystaniem z programów wsparcia z tytułu utraty dochodowości
4.		<p>*Usunięcie 70% krzewów, podrostu drzew i drzew. Usunięcie biomasy po wycince z powierzchni siedliska.</p>	Płaty: 3967, 025e, 301f, ed8a	Właściciel lub użytkownik na podstawie umowy/ porozumienia z organem sprawującym nadzór nad obszarem Natura 2000
5.	6410 Zmiennowilgotne łąki trzęślicowe (<i>Molinion</i>) 6510 Ekstensywnie użytkowane niżowe łąki świeże (<i>Arrhenatherion</i>)	Wykup gruntów prywatnych w obrębie granic obszaru Natura 2000, na których zlokalizowane są siedliska przyrodnicze będące przedmiotami ochrony. Wykup prowadzony na wniosek właściciela/i działek. Pierwszeństwo wykupu będą miały działki, na których siedlisko zostało ocenione na poziomie minimum U1 oraz pokrywa minimum 80% działki.	Wszystkie płaty siedliska w obszarze	Właściciel lub użytkownik gruntów – zgłoszenie chęci wykupu
Dotyczące monitoringu stanu przedmiotów ochrony oraz realizacji celów działań ochronnych				
6.	6410 Zmiennowilgotne łąki trzęślicowe (<i>Molinion</i>) 6510 Ekstensywnie	Monitoring na wyznaczonych transektach w oparciu o metodykę Państwowego Monitoringu Środowiska prowadzonego przez Główny Inspektorat Ochrony Środowiska w 5. roku obowiązywania planu	Transekty o współrzędnych: Płat 3967 – N49° 42' 28.3" E20° 07' 34.6"; N49° 42' 27.3" E20° 07' 33.1"; N49° 42' 25.8" E20° 07' 33.0"	Sprawujący nadzór nad obszarem Natura 2000

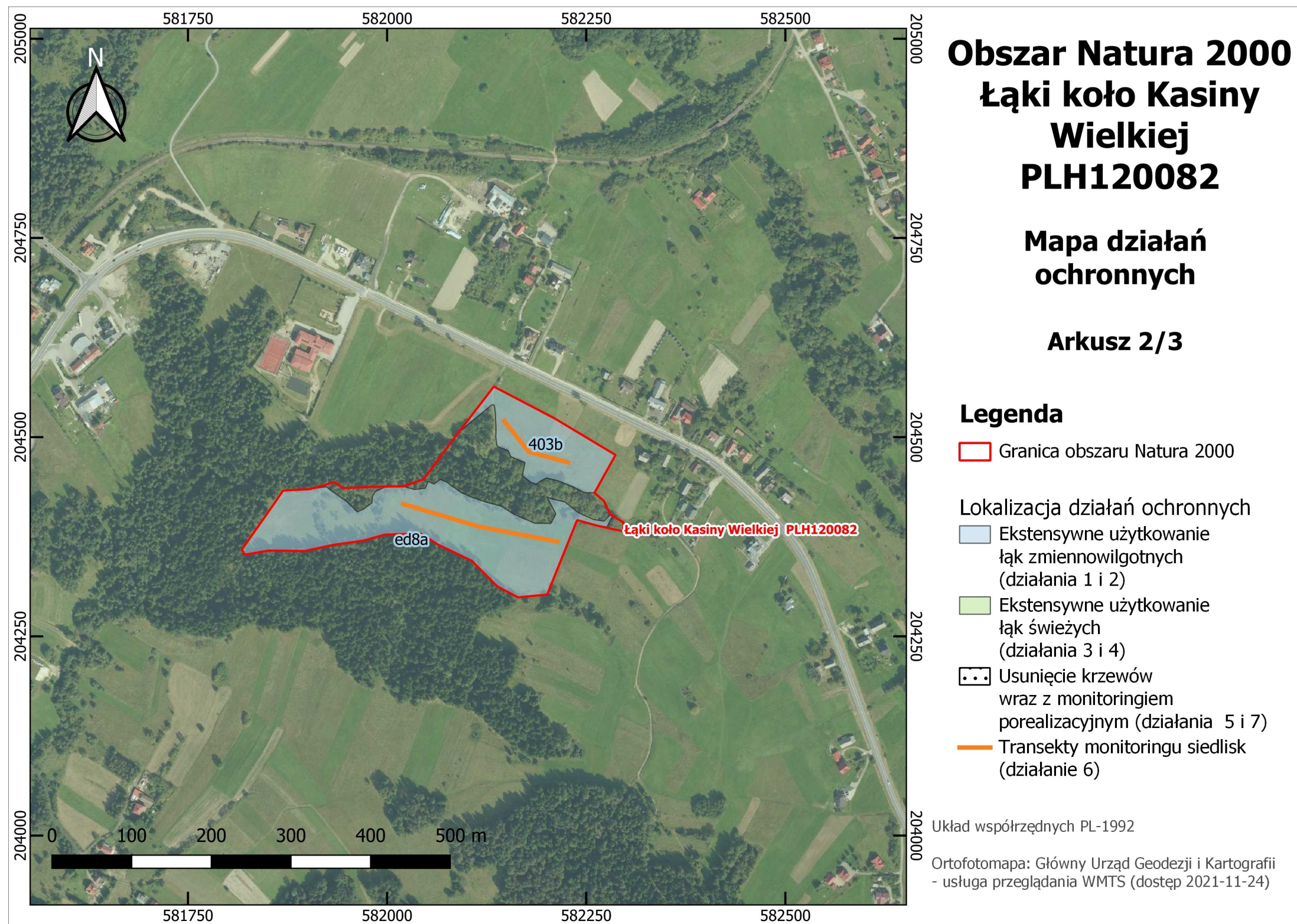
	użytkowane niżowe łąki świeże (<i>Arrhenatherion</i>)		<p>Płat 2e91 – N49° 42' 18.6" E20° 07' 14.9"; N49° 42' 18.7" E20° 07' 17.3"; N49° 42' 18.4" E20° 07' 19.7"</p> <p>Płat be94 – N49° 42' 19.8" E20° 07' 20.1"; N49° 42' 20.7" E20° 07' 19.2"; N49° 42' 21.7" E20° 07' 19.1"</p> <p>Płat 403b – N49° 42' 08.8" E20° 08' 22.4"; N49° 42' 07.6" E20° 08' 24.0"; N49° 42' 07.1" E20° 08' 26.4"</p> <p>Płat ed8a – N49° 42' 03.9" E20° 08' 25.7"; N49° 42' 04.6" E20° 08' 20.7"; N49° 42' 05.5" E20° 08' 16.0"</p> <p>Płat 025e – N49° 41' 29.9" E20° 08' 45.5"; N49° 41' 28.1" E20° 08' 49.0"; N49° 41' 26.2" E20° 08' 51.2"</p> <p>Płat 301f – N49° 41' 16.6" E20° 09' 05.2"; N49° 41' 19.6" E20° 09' 03.4"; N49° 41' 22.3" E20° 09' 00.8"</p>	
7.	6510 Ekstensywnie użytkowane niżowe łąki świeże (<i>Arrhenatherion</i>)	Monitoring porealizacyjny usunięcia krzewów, podrostu drzew i krzewów w pierwszym i drugim roku po wykonaniu zabiegów	Płaty: 3967, 025e, 301f, ed8a	Sprawujący nadzór nad obszarem Natura 2000

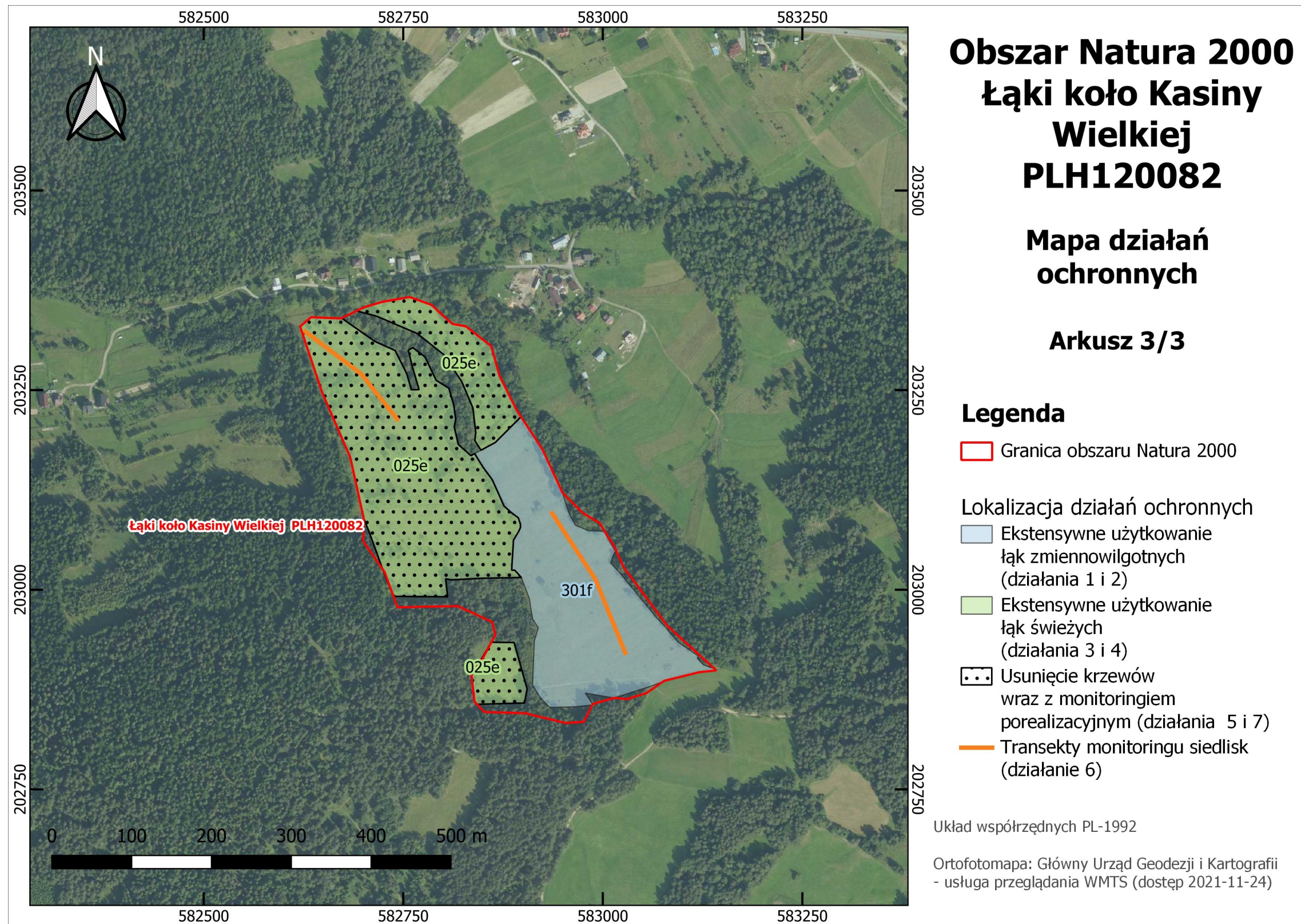
Wyjaśnienie:

* Działanie priorytetowe.

Lokalizacja obszarów wdrażania działań ochronnych







Załącznik Nr 7 do zarządzenia
Regionalnego Dyrektora Ochrony Środowiska w Krakowie
z dnia 26 października 2022 r.

Wskazania do zmian w istniejących studiach uwarunkowań i kierunków zagospodarowania przestrzennego oraz miejscowych planach zagospodarowania przestrzennego, dotyczące eliminacji lub ograniczenia zagrożeń wewnętrznych lub zewnętrznych, niezbędne dla utrzymania lub odtworzenia właściwego stanu ochrony siedlisk przyrodniczych, dla których ochrony wyznaczono obszar Natura 2000

Nazwa dokumentu	Wskazanie do zmiany
Uchwała Nr XXXIV/281/05 Rady Gminy Mszana Dolna z dnia 28 stycznia 2005 r. w sprawie uchwalenia miejscowego planu zagospodarowania przestrzennego Gminy Mszana Dolna - wieś Kasina Wielka	<ol style="list-style-type: none">1. Należy wykluczyć możliwość realizacji nowej zabudowy zagrodowej w terenach oznaczonych symbolem 1.3.R.2. Należy wykluczyć możliwość wprowadzania zalesień w terenach oznaczonych symbolem 1.2. ZL/R na obszarze Natura 2000 Łąki w Kasinie Wielkiej PLH 120082.3. W terenach 1.1. WS/Lz należy mieć na uwadze, że realizacja urządzeń związanych z rekreacją przyrodą, ścieżek spacerowych i ścieżek zdrowia oraz kładek pieszych nad ciekami wodnymi i jarami może mieć negatywny wpływ na siedlisko i wymaga przeprowadzenia oceny oddziaływania na obszar Natura 2000 Łąki w Kasinie Wielkiej PLH120082.